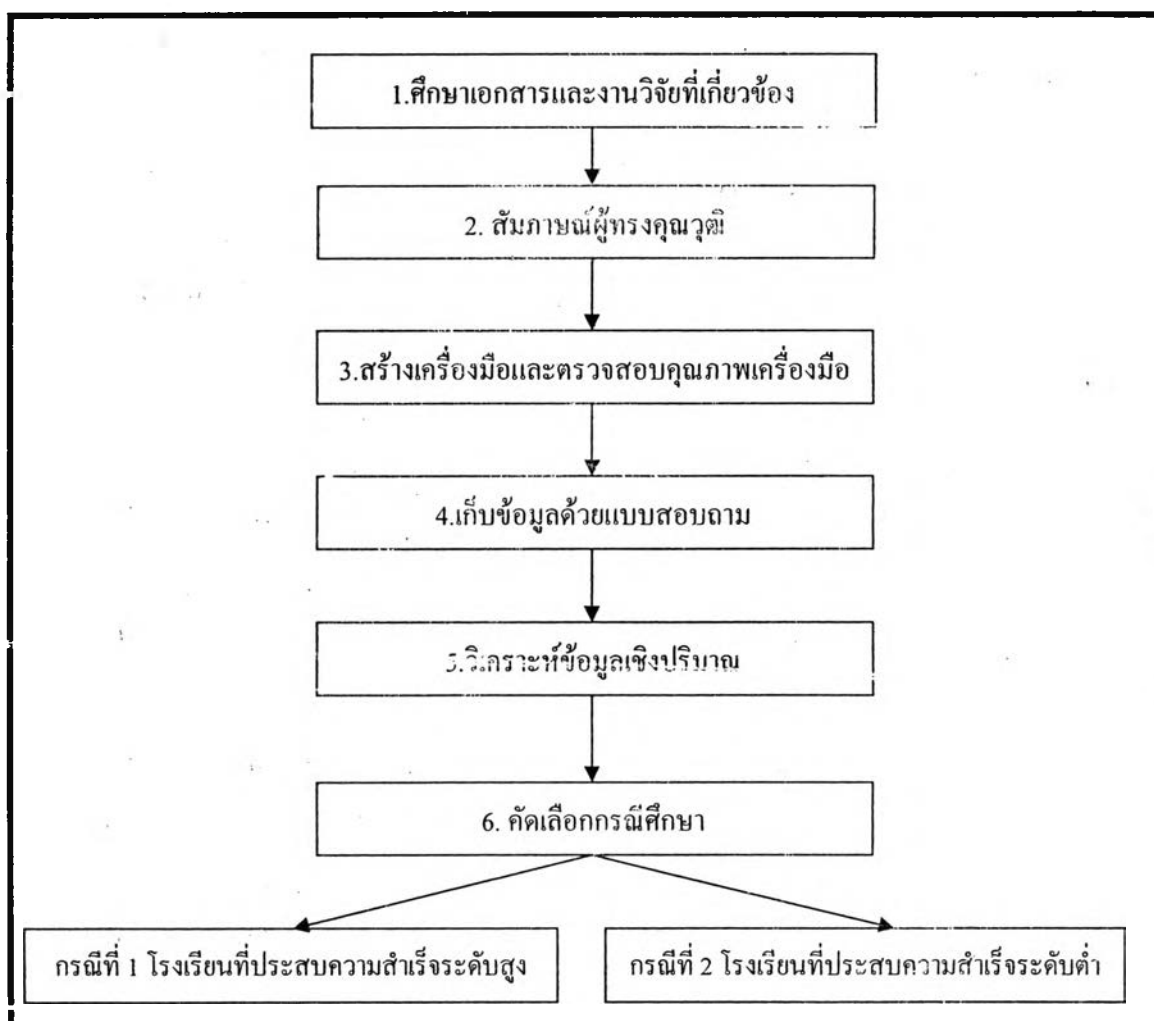


บทที่ 3

วิธีดำเนินการวิจัย



การวิจัยเรื่อง “การวิเคราะห์หม็อตทัศน์และการปฏิบัติงานประเมินผลภายในสถานศึกษา
ขั้นพื้นฐาน” เป็นการวิจัยแบบผสมผสานระหว่างวิธีการวิจัยเชิงปริมาณ (quantitative research) และ
วิธีการวิจัยเชิงคุณภาพ (qualitative research) โดยมีขั้นตอนในการดำเนินการวิจัยดังขั้นตอนใน
แผนภูมิที่ 3.1



แผนภูมิที่ 3.1 ขั้นตอนการดำเนินการวิจัย

สำหรับรายละเอียดของขั้นตอนการดำเนินการวิจัยมีดังนี้

ขั้นตอนที่ 1 ศึกษาเอกสารและงานวิจัยที่เกี่ยวข้องกับการประเมินผลภายในสถานศึกษา

ผู้วิจัยศึกษาเอกสารและงานวิจัยที่เกี่ยวข้อง ประกอบกับจะแนวคิดเกี่ยวกับการประเมินผลภายในสถานศึกษา งานวิจัยที่เกี่ยวข้องกับการประเมินผลภายในสถานศึกษา พระราชบัญญัติการศึกษาแห่งชาติ พ.ศ. 2542 มาตรฐานการศึกษา เป็นต้น เพื่อกำหนดกรอบมโนทัศน์และการปฏิบัติงานประเมินผลภายในสถานศึกษา

ขั้นตอนที่ 2 สัมภาษณ์ผู้ทรงคุณวุฒิด้านการประเมินผลภายในสถานศึกษาเกี่ยวกับมโนทัศน์และการปฏิบัติงานประเมินผลภายในสถานศึกษาขั้นพื้นฐาน

หลังจากการศึกษาเอกสาร ผู้วิจัยได้ติดต่อผู้ทรงคุณวุฒิด้านการประเมินผลภายในสถานศึกษาขั้นพื้นฐานเพื่อขอสัมภาษณ์ผู้ทรงคุณวุฒิจำนวน 4 ท่าน โดยกำหนดเกณฑ์การคัดเลือกผู้ทรงคุณวุฒิคือนักวิชาการ หรืออาจารย์ผู้สอนในระดับมหาวิทยาลัย หรือศึกษานิเทศก์ ซึ่งเป็นผู้ที่มีบทบาทสำคัญในการประเมินผลภายในสถานศึกษา มีผลงานหรือเป็นวิทยากรหรือเคยมีประสบการณ์เกี่ยวกับการประเมินผลภายในสถานศึกษา (ดังรายชื่อผู้ทรงคุณวุฒิในภาคผนวก ข) โดยมีกรอบการสัมภาษณ์ดังนี้

1. มโนทัศน์เกี่ยวกับการประเมินผลภายในสถานศึกษาที่ควรควรทราบ
2. มโนทัศน์เกี่ยวกับการประเมินผลภายในสถานศึกษาที่ครูเข้าใจคลาดเคลื่อน
3. แนวทางการปฏิบัติงานเกี่ยวกับการประเมินผลภายในสถานศึกษา

จากนั้นนำข้อมูลจากการศึกษาเอกสาร (ในขั้นตอนที่ 1) และจากการสัมภาษณ์ผู้ทรงคุณวุฒิมากำหนดกรอบในการสร้างเครื่องมือดังนี้

1. วิเคราะห์ข้อมูลที่ได้จากการศึกษาเอกสาร และสัมภาษณ์ผู้ทรงคุณวุฒิ (ในขั้นตอนที่ 2) เกี่ยวกับมโนทัศน์และการปฏิบัติงานการประเมินผลภายในสถานศึกษา (content analysis)
2. นำผลการวิเคราะห์ข้อมูลที่ได้มากำหนดกรอบในการสร้างแบบสอบถามมโนทัศน์และการปฏิบัติงานประเมินผลภายในสถานศึกษาครู ซึ่งกรอบแนวคิดในการสร้างแบบสอบถามประกอบด้วย

มโนทัศน์เกี่ยวกับการประเมินผลภายในสถานศึกษา 6 ด้าน คือ

- 1) ความหมาย หลักการ และความสำคัญของการประเมินผลภายในสถานศึกษา
- 2) มาตรฐานการศึกษาที่ใช้ในการประเมินผลภายในสถานศึกษา
- 3) เกณฑ์การประเมินผลภายในสถานศึกษา
- 4) ระบบข้อมูลและการประมวลผลภายในสถานศึกษา
- 5) การรายงานผลการประเมินตนเองของสถานศึกษา
- 6) การนำผลการประเมินไปใช้

การปฏิบัติงานประเมินผลภายในสถานศึกษาประกอบด้วย

- 1) การวางแผน
- 2) การปฏิบัติตามแผน
- 3) การตรวจสอบหรือการประเมิน
- 4) การนำผลการประเมินย้อนกลับไปปรับปรุงแก้ไข
- 5) การรายงานผลการประเมิน

ขั้นตอนที่ 3 การสร้างและตรวจสอบคุณภาพเครื่องมือวัดมโนทัศน์และการปฏิบัติงานประเมินผลภายในสถานศึกษาขั้นพื้นฐาน

1. การสร้างเครื่องมือที่ใช้ในการวิจัย

ผู้วิจัยได้นำข้อค้นพบจากการศึกษาเอกสาร และการสัมภาษณ์ผู้ทรงคุณวุฒิมาใช้กำหนดกรอบในการสร้างแบบสอบถามมโนทัศน์และการปฏิบัติงานประเมินผลภายในสถานศึกษาขั้นพื้นฐาน โครงสร้างของแบบสอบถามปรากฏดังตารางที่ 3.1

ตารางที่ 3.1 โครงสร้างเนื้อหาในแบบสอบถามที่วัดมโนทัศน์เกี่ยวกับการประเมินผลภายในสถานศึกษา

เนื้อหา	จำนวนข้อ	ร้อยละ	ข้อ
มโนทัศน์เกี่ยวกับการประเมินผลภายในสถานศึกษา			
1. ความหมาย หลักการและความสำคัญ - ความหมาย - หลักการ - ความสำคัญ	17	34	1,2,3,4,5,6,7,8, 9,10,11,12,13, 14,15,16,17
2. มาตรฐานที่ใช้ในการประเมินผลภายในสถานศึกษา	3	6	18,19,20
3. เกณฑ์ที่ใช้ในการประเมินผลภายในสถานศึกษา	5	10	21,22,23,24,25
4. ระบบข้อมูลและการประมวลผล - เครื่องมือ - การเก็บรวบรวมข้อมูล - การวิเคราะห์ข้อมูล - การจัดทำข้อมูลสารสนเทศ	17	34	26,27,28,29,30, 31,32,33,34,35, 36,37,38,39,40, 41,42
5. การรายงานการประเมินตนเองของสถานศึกษา	4	8	43,44,45,46
6. การนำผลการประเมินไปใช้	4	8	47,48,49,50
รวม	50	100	

ตารางที่ 3.1 (ต่อ)

เนื้อหา	จำนวนข้อ	ร้อยละ	ข้อ
การปฏิบัติงานประเมินผลภายในสถานศึกษา			
1. การวางแผน	8	40	1,2,3,4,5,6,7,8
2. การปฏิบัติตามแผน	4	20	9,10,11,12
3. การตรวจสอบหรือประเมิน	6	30	13,14,15,16,17,19
4. การนำผลการประเมินย้อนไปปรับปรุงแก้ไข	1	5	18
5. การรายงานผลการประเมิน	1	5	20
รวม	20	100	

สำหรับรายละเอียดของแบบสอบถามมโนทัศน์และการประเมินผลภายในสถานศึกษาแบ่งออกเป็น 3 ตอนดังนี้

ตอนที่ 1 ข้อมูลภูมิหลังของผู้ตอบแบบสอบถาม เป็นแบบตรวจสอบรายการ (Checklist) และแบบเติมคำ จำนวน 9 ข้อ มีวัตถุประสงค์เพื่อสำรวจข้อมูลพื้นฐานของผู้ตอบแบบสอบถามในด้านขนาดของสถานศึกษา เพศ อายุ ตำแหน่ง วุฒิกการศึกษา ประสบการณ์ในการทำงาน ประสบการณ์ในการเข้ารับการอบรม และการได้รับการประเมินภายนอกจาก สมศ.

ตอนที่ 2 มโนทัศน์การประเมินผลภายในสถานศึกษาขั้นพื้นฐานประกอบด้วยข้อคำถามเกี่ยวกับมโนทัศน์การประเมินผลภายในสถานศึกษา 6 ด้านดังนี้ 1) ความหมาย ความสำคัญและหลักการของการประเมินผลภายในสถานศึกษา 2) มาตรฐานการศึกษาที่ใช้ในการประเมินผลภายในสถานศึกษา 3) เกณฑ์การประเมินผลภายในสถานศึกษา 4) ระบบข้อมูลและการประมวลผล 5) การเขียนรายงานการประเมินตนเองของสถานศึกษา 6) การนำผลการประเมินไปใช้ โดยมีวัตถุประสงค์เพื่อศึกษาระดับมโนทัศน์ของแต่ละโรงเรียน มีลักษณะเป็นแบบวัด แบบถูก-ผิด ที่มีการให้คะแนนแบบ 0 และ 1 จำนวน 50 ข้อ คะแนนเต็ม 50 คะแนน โดยกำหนดเกณฑ์ในการจำแนกระดับมโนทัศน์และการปฏิบัติงานประเมินผลภายในสถานศึกษาจากคะแนนที่ (T score) ซึ่งเป็นคะแนนมาตรฐาน (Standard Score Norms) เนื่องจากเป็นลักษณะของแบบสอบถามแบบอิงกลุ่ม (Norms – Referenced Tests) ที่มุ่งวัดผลการเปรียบเทียบความแตกต่างระหว่างความรู้ ความสามารถของผู้ตอบแบบสอบถาม และจำแนกระดับความสามารถของผู้ตอบที่แตกต่างกัน คะแนนที่ได้จึงนำไปแปลความหมายโดยเปรียบเทียบความรู้ ความสามารถระหว่างกลุ่มผู้ตอบด้วยกันเอง (ศิริชัย กาญจนวาสี, 2544) ผู้วิจัยจึงเลือกใช้คะแนนที่เป็นเกณฑ์ ทั้งนี้เพราะการศึกษาเกี่ยวกับมโนทัศน์และการปฏิบัติงานประเมินผลยังอยู่ในระยะเริ่มต้น จึงไม่มีเกณฑ์มาตรฐานที่ชัดเจน

โรงเรียนที่มีมโนทัศน์ระดับสูง หมายถึง โรงเรียนที่มีคะแนนที่ (T score) ของคะแนนเฉลี่ย มโนทัศน์เกี่ยวกับการประเมินผลภายในสถานศึกษาของครูในโรงเรียนตั้งแต่ 50 ขึ้นไป ($\geq T50$)

โรงเรียนที่มีมโนทัศน์ระดับต่ำ หมายถึง โรงเรียนที่มีคะแนนที่ (T score) ของคะแนนเฉลี่ย มโนทัศน์เกี่ยวกับการประเมินผลภายในสถานศึกษาของครูในโรงเรียนต่ำกว่า 50 ($< T50$)

ตอนที่ 3 การปฏิบัติงานประเมินผลภายในสถานศึกษา ประกอบด้วย

3.1 ข้อคำถามเกี่ยวกับการปฏิบัติงานประเมินผลภายในสถานศึกษา ได้แก่ การวางแผน การปฏิบัติตามแผน การตรวจสอบหรือการประเมิน การนำผลการประเมินย้อนกลับไปปรับปรุงแก้ไข และการรายงานผลการประเมิน จำนวน 20 ข้อ มีวัตถุประสงค์เพื่อศึกษาระดับการปฏิบัติงานประเมินผลภายในสถานศึกษามีลักษณะเป็นมาตราส่วนประเมินค่า 3 ระดับ ตั้งแต่ 0 ถึง 2 โดยจำแนกการปฏิบัติงานเป็นดังนี้

ไม่ปฏิบัติ หมายถึง ในรอบปีการศึกษา 2544-2545 ไม่มีการปฏิบัติงานประเมินผลภายในสถานศึกษาในแต่ละขั้นตอน โดยให้คะแนนเท่ากับ 0

ปฏิบัติไม่ต่อเนื่อง หมายถึง ในรอบปีการศึกษา 2544-2545 มีการปฏิบัติงานประเมินผลภายในสถานศึกษาในแต่ละขั้นตอน เพียง 1 ครั้งโดยไม่มีการปฏิบัติอย่างต่อเนื่อง โดยให้คะแนนเท่ากับ 1

ปฏิบัติต่อเนื่อง หมายถึง ในรอบปีการศึกษา 2544-2545 มีการปฏิบัติงานประเมินผลภายในสถานศึกษาในแต่ละขั้นตอนมากกว่า 1 ครั้ง หรือมีการปฏิบัติงานประเมินผลภายในสถานศึกษา 1 ครั้งและปฏิบัติอย่างต่อเนื่อง โดยให้คะแนนเท่ากับ 2

สำหรับเกณฑ์ในการจำแนกระดับการปฏิบัติงานดังนี้

โรงเรียนที่มีการปฏิบัติงานระดับสูง หมายถึง โรงเรียนที่มีคะแนนที่ (T score) ของคะแนนเฉลี่ยการปฏิบัติงานประเมินผลภายในสถานศึกษาของครูในโรงเรียนตั้งแต่ 50 ขึ้นไป ($\geq T50$)

โรงเรียนที่มีการปฏิบัติงานระดับต่ำ หมายถึง โรงเรียนที่มีคะแนนที่ (T score) ของคะแนนเฉลี่ยการปฏิบัติงานประเมินผลภายในสถานศึกษาของครูในโรงเรียนต่ำกว่า 50 ($< T50$)

3.2 ข้อคำถามเกี่ยวกับการกำหนดสัดส่วนการมีส่วนร่วมของบุคคลต่างๆ ในการปฏิบัติงานประเมินผลภายในสถานศึกษา โดยกำหนด เป็นเปอร์เซ็นต์ของบุคคลต่าง ๆ ที่ควรมีส่วนร่วมและที่ปฏิบัติได้จริง มีวัตถุประสงค์เพื่อดูการมีส่วนร่วมของบุคคลต่าง ๆ ในการปฏิบัติงานประเมินผลภายในสถานศึกษา

3.3 ความคิดเห็น และข้อเสนอแนะเพิ่มเติมเกี่ยวกับการปฏิบัติงานประเมินผลภายในสถานศึกษา เป็นคำถามปลายเปิด

รายละเอียดของแบบสอบถามปรากฏดังภาคผนวก ก

2. การตรวจสอบคุณภาพของเครื่องมือ

2.1 ผู้วิจัยได้สร้างข้อคำถาม ด้านมโนทัศน์เกี่ยวกับการปฏิบัติงานประเมินผลภายในสถานศึกษา จำนวน 50 ข้อ และคำถามด้านการปฏิบัติงานประเมินผลภายในสถานศึกษาจำนวน 20 ข้อ และได้นำข้อคำถามที่ได้เสนอต่ออาจารย์ที่ปรึกษาวิทยานิพนธ์ จากนั้นจึงส่งผู้ทรงคุณวุฒิจำนวน 5 ท่าน เพื่อตรวจสอบความครอบคลุมของโครงสร้างเนื้อหา ความเหมาะสมของปริมาณข้อคำถาม ความตรงเชิงเนื้อหาโดยการตรวจสอบความสอดคล้องระหว่างข้อคำถามกับความรู้ที่อยู่ในขอบเขตของมวลความรู้ที่กำหนดเป็นเป้าหมาย โดยมีเกณฑ์ที่ใช้ในการตัดสินคือ ค่าดัชนี IOC (Item Objective Congruence) ที่คำนวณได้ต้องมากกว่า .50 (ศิริชัย กาญจนวาสี, 2541) จึงจะถือว่าข้อคำถามนั้นสอดคล้องกับจุดมุ่งหมาย (รายชื่อผู้ทรงคุณวุฒิดังปรากฏในภาคผนวก ข) จากผลการตรวจสอบความตรงตามเนื้อหาโดยการวิเคราะห์ค่าดัชนี IOC ของแบบสอบถามแล้วนั้น ผู้วิจัยจึงคัดเลือก ข้อคำถามที่มีค่า IOC สูงกว่า .50 นอกจากนี้ผู้ทรงคุณวุฒียังได้ให้คำแนะนำในการปรับปรุงภาษาในข้อคำถามด้วย

2.2 ปรับปรุงภาษาที่ใช้ในแบบสอบถามตามคำแนะนำของผู้ทรงคุณวุฒิ และอาจารย์ที่ปรึกษามีรายละเอียดดังต่อไปนี้

ข้อคำถามที่ 22 การกำหนดเกณฑ์การประเมินผลภายในของแต่ละสถานศึกษาควรเป็นเกณฑ์เดียวกัน *ปรับปรุงเป็น* สถานศึกษาควรกำหนดเกณฑ์การประเมินผลภายในให้เป็นเกณฑ์เดียวกัน

ข้อคำถามที่ 23 การกำหนดเกณฑ์ในการประเมินผลภายในควรขึ้นอยู่กับข้อตกลงของบุคลากรในสถานศึกษานั้น *ปรับปรุงเป็น* บุคลากรในสถานศึกษาควรมีส่วนร่วมในการกำหนดเกณฑ์การประเมินผลภายใน

ข้อคำถามที่ 24 การกำหนดเกณฑ์การประเมินผลภายในของสถานศึกษาควรใช้เกณฑ์เชิงปริมาณในทุกมาตรฐานและตัวบ่งชี้เพื่อความเข้าใจที่ตรงกัน *ปรับปรุงเป็น* มาตรฐานและตัวบ่งชี้ทุกตัวควรใช้เกณฑ์เชิงปริมาณเพื่อความเข้าใจที่ตรงกัน

ข้อคำถามที่ 29 สมุดการบ้านและผลงานนักเรียนนับเป็นเครื่องมือในการประเมินผลภายในอย่างหนึ่ง *ปรับปรุงเป็น* ข้อมูลจากสมุดการบ้านและผลงานนักเรียนสามารถนำไปใช้ในการประเมินผลภายในได้

ข้อคำถามที่ 35 การเก็บรวบรวมข้อมูลนักเรียนสามารถเก็บรวบรวมจากนักเรียนก็เพียงพอ *ปรับปรุงเป็น* ข้อมูลนักเรียนเก็บรวบรวมข้อมูลจากนักเรียนก็เพียงพอ

3. ทดลองใช้แบบสอบถาม โดยผู้วิจัยนำแบบสอบถามไปทดลองใช้กับครูผู้สอนในโรงเรียนประถมศึกษาสังกัดสำนักงานคณะกรรมการการประถมศึกษาแห่งชาติที่ไม่ใช่กลุ่มตัวอย่างจำนวน 30 คน นำข้อมูลที่เก็บรวบรวมได้ไปตรวจสอบความเที่ยงของแบบสอบถามแบบความสอดคล้องภายใน โดยใช้การประมาณค่าความเที่ยงตามสูตรของ Cronbach' Alpha (ศิริชัย กาญจนวาสี, 2541) ได้ค่าความเที่ยงของแบบสอบถามมโนทัศน์การประเมินผลภายในสถานศึกษา (ตอนที่ 2) และ

การปฏิบัติงานประเมินผลภายในสถานศึกษา(ตอนที่ 3) เท่ากับ .8074 และ .9239 ตามลำดับ และหาค่าอำนาจจำแนกของแบบสอบถามโน้ตส์เกี่ยวกับการประเมินผลภายในสถานศึกษา เนื่องจากเป็นแบบสอบถามด้านความรู้ (cognitive domain) โดยคัดเลือกค่าอำนาจจำแนกตามเกณฑ์ที่กำหนดคือมีค่าตั้งแต่ .20 ขึ้นไป พบว่ามีข้อคำถามจำนวน 46 ข้อ ที่มีค่าอำนาจจำแนกสูงกว่า .20 และมีเพียง 4 ข้อที่มีค่าอำนาจจำแนกเท่ากับ .125 ดังรายละเอียดในภาคผนวก ง

ขั้นตอนที่ 4 เก็บรวบรวมข้อมูลด้วยแบบสอบถามโน้ตส์และการปฏิบัติงานประเมินผลภายในสถานศึกษาขั้นพื้นฐาน

ขั้นตอนนี้ผู้วิจัยทำการเก็บรวบรวมข้อมูลโน้ตส์และการปฏิบัติงานของครูเกี่ยวกับการประเมินผลภายในสถานศึกษาขั้นพื้นฐานของกลุ่มตัวอย่างด้วยตนเองและทางไปรษณีย์ ประชากรและกลุ่มตัวอย่าง

ประชากรที่ใช้ในการวิจัยครั้งนี้ ได้แก่ โรงเรียนในสังกัดสำนักงานคณะกรรมการการประถมศึกษาแห่งชาติ จากทุกภาคภูมิศาสตร์ของประเทศไทย 4 ภาค คือ ภาคเหนือ ภาคกลาง ภาคใต้ และภาคตะวันออกเฉียงเหนือ จำนวน 30,476 โรงเรียน ในการวิจัยครั้งนี้ผู้วิจัยจะกำหนดหน่วยของการสุ่มตัวอย่างเป็นโรงเรียน เพื่อจะได้ทราบกระบวนการปฏิบัติงานประเมินผลภายในสถานศึกษาในภาพรวมของแต่ละโรงเรียน จากการพิจารณาการแบ่งขนาดของโรงเรียนของสำนักงานคณะกรรมการการประถมศึกษาแห่งชาติ พบว่ามีการแบ่งเป็น 7 ขนาด แต่เพื่อให้การวิจัยครั้งนี้ครอบคลุมขนาดโรงเรียนทุกขนาด ผู้วิจัยจึงแบ่งขนาดของโรงเรียนที่ใช้ในการวิจัยครั้งนี้ ออกเป็น 3 ขนาดดังรายละเอียดในตารางที่ 3.1

ตารางที่ 3.2 การแบ่งขนาดโรงเรียน

การแบ่งขนาดของ สปช.		การแบ่งขนาดของผู้วิจัย	
ขนาด (จำนวนนักเรียน)	จำนวนโรงเรียน	ขนาด (จำนวนนักเรียน)	จำนวนโรงเรียน
1 (1-120 คน)	10,970	เล็ก (1-300 คน)	24,160
2 (121-300 คน)	13,190		
3 (301-600 คน)	4,093	กลาง (301-900 คน)	5,836
4 (601-900 คน)	843		
5 (901-1,200 คน)	227		
6 (1,201-1,500 คน)	84	ใหญ่ (มากกว่า 900)	480
7 (มากกว่า 1,500 คน)	169		

ที่มา : สำนักงานคณะกรรมการการประถมศึกษาแห่งชาติ (2544)

กลุ่มตัวอย่าง ได้แก่ โรงเรียนในสังกัดสำนักงานคณะกรรมการการประถมศึกษาแห่งชาติ ผู้วิจัยทำการคัดเลือกกลุ่มตัวอย่างโดยใช้วิธีการสุ่มแบบหลายขั้นตอน (Multi-Stage Sampling) ประกอบด้วยวิธีการสุ่มตัวอย่างแบบแบ่งชั้น (Stratified Random Sampling) และการสุ่มอย่างง่าย (Simple Random Sampling) เพื่อกำหนดสัดส่วนของจังหวัดในแต่ละภาคภูมิศาสตร์ และสัดส่วนของโรงเรียนในแต่ละขนาด โดยมีขั้นตอนในการสุ่มตัวอย่างที่ใช้ในการวิจัยดังนี้

1. สุ่มจังหวัดจากภาคภูมิศาสตร์ประกอบด้วย 4 ภาค ภาคละ 2 จังหวัด รวมเป็น 8 จังหวัด โดยใช้วิธีการสุ่มอย่างง่าย

2. สุ่มโรงเรียนในสังกัดสำนักงานคณะกรรมการการประถมศึกษาแห่งชาติ โดยพิจารณาจากขนาดของโรงเรียนที่มีขนาดเล็ก ขนาดกลาง ขนาดใหญ่ ขนาดละ 3 โรงเรียน การกำหนด กลุ่มตัวอย่างครูในแต่ละโรงเรียน โดยใช้ตารางประมาณขนาดกลุ่มตัวอย่างของ Yamane ที่ระดับความเชื่อมั่น 99% ขอมให้เกิดความคลาดเคลื่อนได้ 5 เนื่องจากในโรงเรียนขนาดกลางและเล็กมีจำนวนกลุ่มตัวอย่างกับประชากรขนาดใกล้เคียงกัน ดังนั้นผู้วิจัยจึงส่งแบบสอบถามให้ครูทุกคนในโรงเรียน ส่วนโรงเรียนขนาดใหญ่ผู้วิจัยส่งแบบสอบถามให้ครูโรงเรียนละ 25 คน ได้กลุ่มตัวอย่างทั้งหมด 72 โรงเรียน โดยมีครู 1,275 คน

การเก็บรวบรวมข้อมูล ผู้วิจัยดำเนินการเก็บข้อมูลโดยมีขั้นตอนในการเก็บรวบรวมข้อมูลดังต่อไปนี้

1. ส่งแบบสอบถามพร้อมหนังสือขอความร่วมมือในการเก็บรวบรวมข้อมูลในการวิจัยจากบัณฑิตวิทยาลัยถึงผู้บริหาร โรงเรียนที่เป็นกลุ่มตัวอย่าง โดยแนบซองเปล่าที่ติดแสตมป์แล้วไปพร้อมกับแบบสอบถาม เพื่อให้ทางโรงเรียนส่งกลับคืนทางไปรษณีย์

2. ตรวจสอบจำนวนแบบสอบถามที่ได้รับกลับคืนมา และติดตามแบบสอบถามที่ยังไม่ได้รับกลับคืนมาจากผู้ที่รับผิดชอบของแต่ละโรงเรียนทางโทรศัพท์ โดยได้รับแบบสอบถามกลับคืนมาจำนวน 61 โรงเรียน จำนวน 929 ฉบับ คิดเป็นร้อยละ 84.72 จากจำนวนโรงเรียนทั้งหมด 72 โรงเรียน และเมื่อคิดเป็นสัดส่วนของขนาดโรงเรียนที่ตอบแบบสอบถามกลับคืน พบว่าโรงเรียนขนาดใหญ่ กลาง และเล็ก มีสัดส่วนเท่ากับ 3 : 2.71 : 3 ซึ่งใกล้เคียงกับสัดส่วนของกลุ่มตัวอย่างทั้งหมดคือ 3 : 3 : 3 ดังรายละเอียดปรากฏในตารางที่ 3.2

ตารางที่ 3.3 จำนวนที่ส่งและอัตราการตอบแบบสอบถามกลับคืนของกลุ่มตัวอย่างจำแนกตามภาค และขนาดโรงเรียน

ภาค/จังหวัด	จำนวนส่ง			อัตราการตอบกลับ			รวม	
	ใหญ่ (จำนวน)	กลาง (จำนวน)	เล็ก (จำนวน)	ใหญ่ (จำนวน)	กลาง (จำนวน)	เล็ก (จำนวน)	จำนวน ส่ง	อัตรา ตอบกลับ
เหนือ								
1. เชียงใหม่	3 (75)	3 (51)	3 (31)	2 (29)	3 (41)	3 (22)	9 (157)	8 (92)
2. กำแพงเพชร	3 (75)	3 (48)	3 (24)	3 (73)	3 (46)	3 (23)	9 (147)	9 (142)
กลาง								
3. นครปฐม	3 (75)	3 (59)	3 (35)	3 (67)	3 (49)	3 (34)	9 (169)	9 (151)
4. สระบุรี	3 (75)	3 (58)	3 (27)	2 (40)	2 (34)	3 (20)	9 (160)	7 (94)
ใต้								
5. ชุมพร	3 (75)	3 (47)	3 (31)	3 (68)	3 (47)	3 (27)	9 (160)	9 (142)
6. ปัตตานี	3 (75)	3 (40)	3 (38)	2 (47)	2 (22)	2 (24)	9 (153)	6 (93)
ตะวันออกเฉียงเหนือ								
7. มหาสารคาม	3 (75)	3 (60)	3 (36)	3 (61)	2 (37)	2 (20)	9 (171)	7 (118)
8. บุรีรัมย์	3 (75)	3 (55)	3 (35)	3 (64)	1 (13)	2 (21)	9 (165)	6 (98)
รวม	24(600)	24(418)	24(257)	21(449)	19(289)	21(192)	72(1275)	61(929)

ขั้นตอนที่ 5 การวิเคราะห์ข้อมูลและสรุปผลการศึกษามโนทัศน์และการปฏิบัติงานประเมินผลภายในสถานศึกษา (เชิงปริมาณ)

ผู้วิจัยนำข้อมูลที่เก็บรวบรวมจากแบบสอบถามนำมาวิเคราะห์ เพื่อให้ทราบสภาพปัจจุบันเกี่ยวกับมโนทัศน์และการปฏิบัติงานประเมินผลภายในสถานศึกษาขั้นพื้นฐานสังกัดสำนักงานคณะกรรมการการประถมศึกษาเป็นอย่างไร

วิธีวิเคราะห์ข้อมูล

1. วิเคราะห์ข้อมูลเชิงปริมาณที่ได้จากการเก็บรวบรวมข้อมูลจากแบบสอบถามมโนทัศน์และการปฏิบัติงานประเมินผลภายในของผู้บริหารและครู ในส่วนที่ 1 ภูมิหลังของผู้ตอบแบบสอบถามจำแนกตามขนาดของสถานศึกษา ภาคภูมิศาสตร์ของประเทศไทย และการได้รับการประเมินภายนอกจาก สมศ. โดยใช้สถิติเชิงบรรยาย สำหรับตัวเลขที่เป็นข้อมูลพื้นฐานของโรงเรียน ผู้วิจัยใช้วิธีการตรวจสอบข้อมูลจากการตอบของครูส่วนใหญ่ในโรงเรียนแต่ละโรงเรียนในการวิเคราะห์

2. วิเคราะห์ข้อมูลเพื่อจำแนกระดับของมโนทัศน์และการปฏิบัติงานประเมินผลภายในสถานศึกษาโดยใช้สถิติบรรยาย ได้แก่ ความถี่ ร้อยละ ค่าเฉลี่ย ส่วนเบี่ยงเบนมาตรฐาน

2.1 คำนวณค่าเฉลี่ยของคะแนนระดับมโนทัศน์ และการปฏิบัติงานของครูในแต่ละโรงเรียน เพื่อให้ได้ภาพรวมของแต่ละโรงเรียน

2.2 นำค่าเฉลี่ยที่ได้มาแปลงเป็นคะแนนที (T score)

2.3 พิจารณาจำแนกระดับมโนทัศน์เกี่ยวกับการประเมินผลภายในสถานศึกษาและการปฏิบัติงานประเมินผลภายในสถานศึกษาของโรงเรียนโดยใช้เกณฑ์ดังนี้

โรงเรียนที่มีมโนทัศน์ระดับสูง หมายถึง โรงเรียนที่มีคะแนนที (T score) ของคะแนนเฉลี่ยมโนทัศน์เกี่ยวกับการประเมินผลภายในสถานศึกษาของครูในโรงเรียนตั้งแต่ 50 ขึ้นไป ($\geq T50$)

โรงเรียนที่มีมโนทัศน์ระดับต่ำ หมายถึง โรงเรียนที่มีคะแนนที (T score) ของคะแนนเฉลี่ยมโนทัศน์เกี่ยวกับการประเมินผลภายในสถานศึกษาของครูในโรงเรียนต่ำกว่า 50 ($< T50$)

โรงเรียนที่มีการปฏิบัติงานระดับสูง หมายถึง โรงเรียนที่มีคะแนนที (T score) ของคะแนนเฉลี่ยการปฏิบัติงานประเมินผลภายในสถานศึกษาของครูในโรงเรียนตั้งแต่ 50 ขึ้นไป ($\geq T50$)

โรงเรียนที่มีการปฏิบัติงานระดับต่ำ หมายถึง โรงเรียนที่มีคะแนนที (T score) ของคะแนนเฉลี่ยการปฏิบัติงานประเมินผลภายในสถานศึกษาของครูในโรงเรียนต่ำกว่า 50 ($< T50$)

2.4 พิจารณาระดับมโนทัศน์และการปฏิบัติงานประเมินผลภายในสถานศึกษาของแต่ละโรงเรียน โดยคะแนนที 50 ของคะแนนมโนทัศน์เกี่ยวกับการประเมินผลภายในสถานศึกษาเท่ากับ 32.11 และคะแนนที 50 ได้เท่ากับ 1.08 เพื่อจำแนกรูปแบบตามเกณฑ์ดังนี้

โรงเรียนรูปแบบที่ 1 หมายถึง โรงเรียนที่มีมโนทัศน์และการปฏิบัติงานระดับสูง

โรงเรียนรูปแบบที่ 2 หมายถึง โรงเรียนที่มีมโนทัศน์อยู่ในระดับสูงแต่การปฏิบัติงานระดับต่ำ

โรงเรียนรูปแบบที่ 3 หมายถึง โรงเรียนที่มีมโนทัศน์อยู่ในระดับต่ำแต่การปฏิบัติงานระดับสูง

โรงเรียนรูปแบบที่ 4 หมายถึง โรงเรียนที่มีมโนทัศน์และการปฏิบัติงานระดับต่ำ

3. เปรียบเทียบค่าเฉลี่ยคะแนนมโนทัศน์และการปฏิบัติงานประเมินผลภายในสถานศึกษาของครูระหว่างรูปแบบ ภาควิชาศาสตร์ และขนาดโรงเรียน โดยใช้การวิเคราะห์ความแปรปรวนทางเดียว (One-way ANOVA) และการทดสอบค่าเฉลี่ย (t-test)

4. จากผลการจำแนกรูปแบบโรงเรียน ผู้วิจัยนำโรงเรียนที่อยู่ในระดับเดียวกันทั้ง 4 รูปแบบ มาวิเคราะห์คุณลักษณะร่วมของโรงเรียนในแต่ละกลุ่ม

ขั้นตอนที่ 6 การศึกษาเชิงคุณภาพ

ผู้วิจัยทำการเก็บรวบรวมข้อมูลเชิงคุณภาพเพื่อสนับสนุนผลการวิจัยเชิงปริมาณ โดยใช้ระเบียบวิธีวิจัยเชิงคุณภาพ (qualitative research) เพื่อมุ่งค้นหาความจริงสภาพที่เป็นอยู่ตามธรรมชาติ (นิสา ชูโต, 2540) เกี่ยวกับสภาพการดำเนินงานประเมินผลภายในสถานศึกษา โดยเลือก

ศึกษาจากกรณีศึกษาที่ประสบความสำเร็จในระดับสูง 1 โรงเรียน (แบบที่ 1) และกรณีศึกษาที่ประสบความสำเร็จในระดับต่ำ 1 โรงเรียน (แบบที่ 4) เพื่อให้ได้ข้อมูลที่สมบูรณ์ชัดเจนเกี่ยวกับ มโนทัศน์และการปฏิบัติงานประเมิณผลภายในสถานศึกษาขั้นพื้นฐาน ภายใต้บริบทของโรงเรียนเพื่อศึกษาสภาพปัจจุบัน กระบวนการดำเนินงาน ปัญหา สาเหตุ ปัจจัยและแนวทางในการแก้ไขปัญหาของโรงเรียนโดยใช้วิธีการสังเกตแบบมีส่วนร่วม (participant observation) การสัมภาษณ์อย่างไม่เป็นทางการ (Informal interview) และการวิเคราะห์เอกสาร (document analysis)

ในขั้นตอนการศึกษาเชิงคุณภาพครั้งนี้ ผู้วิจัยได้แบ่งการศึกษาออกเป็น 2 ระยะ คือ การศึกษาก่อนลงภาคสนาม และการศึกษาในภาคสนาม โดยมีรายละเอียดเกี่ยวกับการดำเนินการวิจัยดังต่อไปนี้

ระยะที่ 1 การศึกษาก่อนลงภาคสนาม

การศึกษาก่อนลงภาคสนาม เป็นขั้นตอนที่สำคัญขั้นตอนหนึ่งของการวิจัยเชิงคุณภาพ เพื่อเป็นการสร้างแนวทางในการศึกษา อันจะช่วยให้ผู้วิจัยมองประเด็นปัญหาได้ชัดเจน ก่อนเข้าสนาม เพื่อเก็บรวบรวมข้อมูล อีกทั้งยังช่วยประหยัดเวลาในการเก็บรวบรวมข้อมูล คัดเลือกกรณีศึกษา โดยมีรายละเอียดในการศึกษาดังนี้

1. การศึกษาเอกสารและงานวิจัยที่เกี่ยวข้อง (documentary research) ก่อนลงภาคสนาม ผู้วิจัยได้ศึกษาเอกสารและงานวิจัยที่เกี่ยวข้องกับแนวคิดของการประเมินผลภายในสถานศึกษา เพื่อสร้างเป็นกรอบแนวทางในการสังเกตปฏิสัมพันธ์และปรากฏการณ์ต่าง ๆ ที่เกิดในสนาม สร้างแนวทางการสัมภาษณ์ผู้ให้ข้อมูล

2. การเลือกสนาม (field) ผู้วิจัยเลือกกรณีศึกษาหรือสนามที่ใช้ในการวิจัยโดยพิจารณาองค์ประกอบของสนามจากผลการวิเคราะห์ข้อมูลเชิงปริมาณ สภาพทั่วไปของสนาม ความเป็นไปได้ในการลงสู่สนาม ในการเลือกครั้งนี้ใช้การเลือกแบบเจาะจง (purposive sampling) โดยอยู่ภายใต้เงื่อนไขตามเกณฑ์ดังนี้

1) เป็นโรงเรียนที่ประสบความสำเร็จระดับสูง 1 โรงเรียน และโรงเรียนที่ประสบความสำเร็จระดับต่ำ 1 โรงเรียน โดยพิจารณาจากผลการวิเคราะห์ข้อมูลเชิงปริมาณตามเกณฑ์ที่ผู้วิจัยกำหนด

2) เป็นโรงเรียนที่มีขนาดเดียวกัน และ/หรือเป็นโรงเรียนที่อยู่ในจังหวัดเดียวกันหรือภาคภูมิศาสตร์เดียวกัน ทั้งนี้เพื่อให้บริบทของโรงเรียนเหมือนกันหรือใกล้เคียงกันมากที่สุด

3) เป็นโรงเรียนที่ยินดีให้ความร่วมมือในการเก็บรวบรวมข้อมูลของผู้วิจัย ทั้งผู้บริหาร ครูและบุคลากรในโรงเรียน

ผู้วิจัยได้ศึกษาข้อมูลของโรงเรียนที่เป็นกลุ่มตัวอย่างว่ามีโรงเรียนใดบ้างที่อยู่ในเกณฑ์ที่ผู้วิจัยกำหนด จากผลการวิเคราะห์ข้อมูลเชิงปริมาณพบว่า มีโรงเรียนที่ผ่านเกณฑ์เป็นโรงเรียนที่ประสบ

ความสำเร็จในระดับสูง (รูปแบบที่ 1) จำนวน 13 โรงเรียน และโรงเรียนที่ประสบความสำเร็จในระดับต่ำ (รูปแบบที่ 4) จำนวน 16 โรงเรียน และเมื่อพิจารณาตามเกณฑ์ทั้ง 3 ข้อแล้ว ทำให้ได้โรงเรียนตามเกณฑ์รูปแบบละ 1 โรงเรียนอยู่ในจังหวัดกำแพงเพชร โดยกำหนดให้

โรงเรียนที่ประสบความสำเร็จระดับสูง (รูปแบบที่ 1) เป็นโรงเรียนที่ 1

โรงเรียนที่ประสบความสำเร็จระดับต่ำ (รูปแบบที่ 4) เป็นโรงเรียนที่ 2

จากนั้นจึงเข้าพบผู้บริหารของโรงเรียน เพื่อขออนุญาตเข้าไปเก็บรวบรวมข้อมูลเชิงคุณภาพของโรงเรียน ซึ่งผู้วิจัยก็ได้รับความร่วมมือเป็นอย่างดีจากผู้บริหารทั้ง 2 โรงเรียน

3. การเตรียมตัวทำงานภาคสนาม เพื่อให้การเก็บรวบรวมข้อมูลเชิงคุณภาพครั้งนี้ได้ข้อมูลที่ครบถ้วน ตรงตามความเป็นจริง และประหยัดเวลาในการเก็บรวบรวมข้อมูลมากที่สุดผู้วิจัยได้เตรียมการทำงานภาคสนามไว้ดังต่อไปนี้

1) ผู้วิจัยศึกษาผลการวิเคราะห์ข้อมูลเชิงปริมาณเกี่ยวกับมโนทัศน์และการปฏิบัติงานประเมินผลภายในสถานศึกษาของโรงเรียนที่เป็นกรณีศึกษาทั้ง 2 โรงเรียน ตลอดจนสภาพแวดล้อมและบริบทของโรงเรียน เพื่อกำหนดกรอบการสังเกตและแนวคำถามที่จะใช้ในการสัมภาษณ์ โดยการเตรียมกรอบการสังเกตและแนวคำถามกว้าง ๆ ไว้ก่อน

2) วางแผนการศึกษาภาคสนาม เตรียมทำแผนที่ (mapping) ลักษณะทางกายภาพของสนาม แผนที่เวลาเพื่อกำหนดระยะเวลาที่ใช้ในการศึกษาภาคสนาม ผู้วิจัยได้วางแผนการเก็บรวบรวมข้อมูลก่อนลงภาคสนามของทั้งสองกรณีศึกษา โดยกำหนดช่วงเวลาในการเก็บรวบรวมข้อมูล กิจกรรมที่ต้องดำเนินการ และแหล่งของข้อมูลโดยมีรายละเอียดดังต่อไปนี้

ตารางที่ 3.4 แผนการศึกษาภาคสนาม

ระยะเวลา	กิจกรรม	แหล่งข้อมูล
การเก็บรวบรวมข้อมูล โรงเรียนที่ 1 (25 ก.พ.-7 มี.ค. 2546) โรงเรียนที่ 2 (10-21 ก.พ. 2546)	1. เข้าพบผู้บริหารและคณะครูเพื่อชี้แจง วัตถุประสงค์และขอความร่วมมือใน การเก็บ ข้อมูล 2. เก็บข้อมูลเกี่ยวกับสภาพทั่วไปของ โรงเรียน ข้อมูลบุคลากร นักเรียน ชุมชน 3. เก็บข้อมูลเกี่ยวกับการปฏิบัติงาน ประเมินผลภายในสถานศึกษา	1. รายงานการประเมินตนเอง ของ โรงเรียน (SSR) 2. ธรรมนูญหรือแผนการ ปฏิบัติงานของโรงเรียน 3. เอกสาร ข้อมูลสารสนเทศ ต่าง ๆ ของโรงเรียน 4. การสัมภาษณ์ผู้บริหาร ครู ผู้ปกครอง คณะกรรมการ สถานศึกษา ผู้ปกครองและ นักเรียน 5. การสังเกตการปฏิบัติงาน ประเมินผลภายในสถานศึกษา
การตรวจสอบข้อมูล โรงเรียนที่ 1 (10-11 มี.ค. 2546) โรงเรียนที่ 2 (12-13 มี.ค. 2546)	1. ตรวจสอบข้อมูล 2. เก็บรวบรวมข้อมูลเพิ่มเติม	กำหนดตามข้อมูลที่ต้องการเพิ่มเติม

3) เตรียมรายละเอียดต่าง ๆ ในการดำเนินการเก็บรวบรวมข้อมูลกับกรณีศึกษา เช่น แบบบันทึกการสังเกต แบบบันทึกการสัมภาษณ์ แบบบันทึกเอกสาร และชุดเครื่องมือประกอบการสัมภาษณ์

ระยะที่ 2 การศึกษาภาคสนาม

ในการศึกษาภาคสนามผู้วิจัยได้กำหนดแนวทางในการศึกษาไว้ดังนี้

1. การสร้างความสัมพันธ์ (Rapport)

การศึกษาวิจัยในครั้งนี้เป็นการศึกษาการปฏิบัติงานประเมินผลภายในสถานศึกษา ซึ่งเป็กระบวนการปฏิบัติงานที่ต้องอาศัยความร่วมมือของบุคลากรต่าง ๆ ที่เกี่ยวข้อง เพื่อให้สอดคล้องกับแนวคิดที่เกี่ยวกับการปฏิบัติงานประเมินผลภายในสถานศึกษา ในการสร้างความสัมพันธ์ของผู้วิจัยจึงแบ่งออกเป็น 3 กลุ่มคือ

กลุ่มที่ 1 บุคลากรในโรงเรียน

การสร้างความสัมพันธ์กับผู้บริหาร ครู และนักการภารโรงในโรงเรียนที่เป็นกรณีศึกษา นับว่ามีความสำคัญอย่างยิ่ง เนื่องจากเป็นบุคคลที่เกี่ยวข้องกับการจัดการศึกษา และการประเมินผล ภายในสถานศึกษาโดยตรง ในการสร้างความสัมพันธ์กับบุคคลกลุ่มนี้ ผู้วิจัยปฏิบัติดังต่อไปนี้

โรงเรียนที่ 1

ผู้วิจัยเดินทางมาถึงโรงเรียนประมาณ 7.30 น. – 8.00 น. ของวันที่เปิดทำการเรียนการสอน โดยเมื่อมาถึงโรงเรียนผู้วิจัยจะไปเดินดูรอบ ๆ บริเวณโรงเรียนเพื่อทำความเคารพพูดคุยทักทายกับผู้บริหาร ครู รวมถึงนักการภารโรง เนื่องจากในตอนเช้านักเรียนทำความสะอาดตามเวรสีที่แต่ละสีได้รับมอบหมาย และครูจะต้องดูแลการปฏิบัติหน้าที่ของนักเรียน ผู้วิจัยจึงถือโอกาสนี้เข้าไปพูดคุย เพื่อเป็นการเริ่มต้นสร้างความสัมพันธ์กับครูในโรงเรียน

หลังจากนั้นเวลาประมาณ 8.10 น. ครูเวรจะกดออกสัญญาณเพื่อให้ นักเรียนเตรียมตัว ปฏิบัติกิจกรรมหน้าเสาธงในทุกวัน ผู้วิจัยใช้โอกาสนี้ในการร่วมพูดคุยสนทนากับครูในโรงเรียน เนื่องจากตอนเช้าช่วงที่นักเรียนเข้าแถว ครูเวรจะดูแลคุมแถวนักเรียน และครูอีกหลายคนจะมานั่งรวมกลุ่มกันที่หน้าอาคารเรียนบริเวณข้างเสาธง ทำให้สามารถสร้างความสัมพันธ์กับครูในโรงเรียน และสังเกตพฤติกรรมของครูและนักเรียน ตลอดจนกิจกรรมหน้าเสาธง เมื่อสิ้นสุดกิจกรรมในเวลา ประมาณ 8.30 น. นักเรียนแยกย้ายกันเข้าชั้นเรียน ครูที่มีหน้าที่สอนแยกย้ายกันไปปฏิบัติตามหน้าที่ของตนเอง เวลาประมาณ 9.00 น. ครูบางส่วนมีหน้าที่ต้องทำอาหารคาวโครงการอาหารกลางวัน ของโรงเรียนจะนำนักเรียนไปเรียนที่โรงครัว โดยจะสอนหนังสือนักเรียนก่อน จากนั้นก็ส่งงานนักเรียน แล้วตนเองจะไปทำอาหารกลางวัน ในขั้นตอนนี้ผู้วิจัยได้เข้าไปมีส่วนร่วมด้วยครู โดยการเข้าไปช่วยครูทำอาหาร แล้วถือโอกาสพูดคุยสร้างความสัมพันธ์ตลอดจนเก็บข้อมูลบางส่วนที่ ต้องการด้วย ในกรณีที่ครูในโรงเรียนบางคนต้องไปติดต่อราชการนอกโรงเรียนจะฝากให้ผู้วิจัยช่วยดูแลนักเรียนให้ ผู้วิจัยจะเข้าไปสอนแทนครูเหล่านั้น ซึ่งเป็นการสร้างความพอใจให้กับครู เพราะเขาจะ ได้ไปติดต่อราชการ โดยไม่ต้องกังวลใจ นับว่าเป็นจุดเริ่มต้นในการสร้างความสัมพันธ์อันดี

นอกจากผู้วิจัยจะเข้าร่วมในกิจกรรมต่าง ๆ ของโรงเรียนทุกครั้งที่มีโอกาส เวลารับประทานอาหารกลางวันผู้วิจัยก็จะไปรับประทานอาหารกลางวันร่วมกับครูในโรงเรียน เนื่องจากครูในโรงเรียน เป็นคนที่มีอายุค่อนข้างมาก จึงไม่ยากที่จะเข้าไปสร้างความสัมพันธ์ด้วย เพราะตามลักษณะของผู้ใหญ่จะให้ความเอ็นดูเด็กอยู่แล้ว ในบางครั้งก็จะพูดคุยกันในเรื่องส่วนตัว และเรื่องการศึกษาต่อ ของผู้วิจัย ซึ่งมีวัยใกล้เคียงกับบุตรหลานของเขา

โรงเรียนที่ 2

การสร้างความสัมพันธ์กับโรงเรียนนี้ ผู้วิจัยมีรุ่นพี่ที่เคยเรียนสถาบันเดียวกันเมื่อตอนเรียนปริญญาตรี 3 คน โดยทราบข้อมูลมาก่อนว่ามีรุ่นพี่อยู่ที่นี้ 2 คน แต่ทราบข้อมูลภายหลังอีก 1 คน ผู้วิจัยจึงได้รับความสะดวกในการเก็บรวบรวมข้อมูลและให้ความช่วยเหลือต่าง ๆ เป็นอย่างดี ในการศึกษา

โรงเรียนนี้ผู้วิจัยได้เข้าไปพักที่โรงเรียน โดยนอนที่บ้านพักครูกับรุ่นพี่ผู้หญิง จึงทำให้ผู้วิจัยสร้างความสัมพันธ์กับครูในโรงเรียนและผู้บริหารได้เป็นอย่างดี

ในการศึกษาโรงเรียนนี้ผู้วิจัยได้เข้าร่วมกิจกรรมต่าง ๆ ของโรงเรียนตั้งแต่ตอนเช้า โดยการช่วยครูในโรงเรียนดูแลนักเรียนในการทำเวรสี การเข้าแถวหน้าเสาธง และในบางครั้งก็ได้รับมอบหมายจากผู้บริหารให้เข้าสอนแทนครูที่ไปอบรม ในช่วงกลางวันจะร่วมรับประทานอาหารกับครูในโรงเรียน โดยครูส่วนใหญ่ในโรงเรียนจะมีวัยใกล้เคียงกับผู้วิจัย จึงทำให้การสร้างความสัมพันธ์กับครูในโรงเรียนแห่งนี้ไม่ลำบากนัก อีกทั้งครูในโรงเรียนนี้บางคนยังสนใจที่จะศึกษาต่อในระดับปริญญาโท จึงขอคำแนะนำจากผู้วิจัยเรื่องระเบียบขั้นตอนในการลาศึกษาต่อด้วย นอกจากนี้จะเข้าร่วมกิจกรรมของโรงเรียนในเวลาเรียนปกติแล้ว ผู้วิจัยยังเข้าร่วมกิจกรรมหลังเลิกเรียนกับครูที่พักอยู่ในบริเวณบ้านพักครู โดยการออกกำลังกายร่วมกับครู ร่วมรับประทานอาหารเย็น ร่วมวงสนทนาขณะดูรายการโทรทัศน์ในช่วงค่ำ เป็นต้น โดยในช่วงเวลาเหล่านี้ผู้วิจัยก็จะแฝงประเด็นคำถามต่าง ๆ เพื่อหาคำตอบให้กับการวิจัยด้วย

กลุ่มที่ 2 นักเรียน

การเข้าสนามเพื่อเก็บรวบรวมข้อมูลในครั้งนี้ นอกจากจะสังเกตการปฏิบัติงานประเมินผลภายในของครูแล้ว ผู้วิจัยยังสังเกตพฤติกรรม บทบาท หน้าที่ของนักเรียนในภาพรวม เนื่องจากการประเมินผลภายในสถานศึกษามุ่งที่จะพัฒนาคุณภาพของผู้เรียนทั้งด้านความรู้ คุณธรรม และจริยธรรมด้วย ผู้วิจัยจึงสังเกตการปฏิบัติตนตามกฎระเบียบของโรงเรียน เช่นการแต่งกาย การทำความสะอาด การเชื่อฟังคำสั่งสอนของครู การขยันตั้งใจเรียน การไม่ทะเลาะวิวาทกันในโรงเรียน การไม่เล่นการพนันหรือเสพสิ่งเสพติด เป็นต้น

ในการสร้างความสัมพันธ์กับนักเรียนทั้ง 2 โรงเรียนผู้วิจัยจะใช้วิธีการสร้างความสัมพันธ์กับนักเรียนคล้ายกัน โดยผู้วิจัยได้เข้าร่วมกิจกรรมกับนักเรียนในการทำเวรสีในตอนเช้า ผู้วิจัยจะเข้าไปดูแลและร่วมพูดคุยสนทนากับนักเรียน ในช่วงกลางวันผู้วิจัยจะไปช่วยครูตักอาหารกลางวันให้นักเรียน การเข้าไปนั่งอ่านหนังสือในห้องสมุดกับนักเรียน การเข้าไปนั่งเล่นตามใต้ร่มไม้ การเข้าไปสอนแทนครูประจำชั้นในบางวันที่ครูผู้สอนติดภาระหน้าที่อื่นที่ไม่สามารถเข้าสอนตามปกติได้ หรือในช่วงเย็นขณะที่นักเรียนรอผู้ปกครองมารับ ผู้วิจัยก็จะได้พูดคุยเก็บรวบรวมข้อมูลจากการสังเกตและสัมภาษณ์นักเรียน เป็นต้น โดยนักเรียนจะเข้าใจว่าผู้วิจัยเป็นครูใหม่ที่จะมาสอนที่โรงเรียนของเขา

กลุ่มที่ 3 คณะกรรมการสถานศึกษา ผู้ปกครอง และชุมชน

ในการประเมินผลภายในสถานศึกษานั้น บุคคลในกลุ่มนี้ก็เป็นกลุ่มที่มีสำคัญในการเข้ามามีส่วนร่วม เพื่อให้ได้ข้อมูลเกี่ยวกับการประเมินผลภายในสถานศึกษาให้ครบถ้วนนั้น ผู้วิจัยมีความจำเป็นที่จะต้องสร้างความสัมพันธ์กับบุคคลกลุ่มนี้ โดยการสร้างความสัมพันธ์กับบุคคลกลุ่มนี้ใน 2 โรงเรียนใช้วิธีการดังนี้

โรงเรียนที่ 1

เนื่องจากโรงเรียนนี้มีที่ตั้งอยู่ติดกับถนนสายเอเชีย ซึ่งเป็นถนนที่มีรถยนต์สัญจรผ่านไปมามากมาย จึงมีผู้ปกครองเดินทางมารับ-ส่งบุตรหลานของตนเองเป็นจำนวนมาก ผู้วิจัยใช้โอกาสนี้เข้าไปแนะนำตัวและพูดคุยกับผู้ปกครองในช่วงเวลาที่เขามารับบุตรหลานของเขา และในบางโอกาสบุคคลในชุมชนจะเข้ามาใช้สถานที่ของโรงเรียนเพื่อจัดเป็นที่ประชุม เช่น การประชุม อบรม.สัญจร หรือการจัดการแข่งขันกีฬา ที่มีบุคคลต่าง ๆ เข้าร่วม ประกอบด้วย นักศึกษาการศึกษานอกโรงเรียน ตำรวจ สมาชิกองค์การบริหารส่วนตำบล ผู้ใหญ่บ้าน รวมถึงครูในโรงเรียนนี้บางส่วน ผู้วิจัยจึงถือโอกาสนี้เข้าไปสร้างความสัมพันธ์ ตลอดจนถึงสังเกต สัมภาษณ์เพื่อเก็บรวบรวมข้อมูลด้วย ซึ่งก็ได้รับความร่วมมือเป็นอย่างดี

โรงเรียนที่ 2

การสร้างความสัมพันธ์กับบุคคลกลุ่มนี้ในโรงเรียนที่ 2 มีรูปแบบที่แตกต่างไปจากโรงเรียนแรกเล็กน้อย เนื่องจาก ผู้วิจัยได้พักอยู่ในโรงเรียนจึงมีโอกาสที่จะเข้าไปพูดคุย เยี่ยมชมชุมชนของเขาบ้าง นอกเหนือ ออกจากการพูดคุยกับผู้ปกครองในช่วงมารับ-ส่งบุตรหลานในช่วงเช้าและเย็น ในบางวันผู้วิจัยจะไปคุยกับชาวบ้านตามบริเวณร้านขายของชำ ร้านขายอาหาร และร้านเสริมสวยในหมู่บ้าน โดยได้สนทนาเกี่ยวกับสภาพความเป็นอยู่ การประกอบอาชีพ ปัญหาการเรียนของบุตรหลาน นอกจากนั้นยังสังเกตความสัมพันธ์ของชุมชนกับ โรงเรียนอีกด้วย

2. วิธีการเก็บรวบรวมข้อมูล

การวิจัยครั้งนี้ใช้วิธีการรวบรวมข้อมูลที่หลากหลาย เพื่อให้ได้ข้อมูลที่ต้องการครบถ้วน กลุ่มลี้กมีความชัดเจนเพียงพอที่จะตอบปัญหาการวิจัย ยุทธวิธีที่สำคัญ ๆ ในการเก็บรวบรวมข้อมูลในภาคสนาม คือ การสังเกต การสัมภาษณ์แบบลุ่มลี้ก และการวิเคราะห์เอกสารที่เกี่ยวข้องกับภาคสนาม (นิสาชูโต, 2540) มีรายละเอียดดังนี้

2.1 การวิเคราะห์เอกสาร (documentary analysis) ผู้วิจัยใช้ข้อมูลจากเอกสารประกอบการศึกษา ดังนี้

- 1) ผู้วิจัยได้ศึกษาข้อมูลจากเอกสารที่เกี่ยวกับการประเมินผลภายในสถานศึกษา ขึ้นพื้นฐาน เพื่อให้ได้เกร็ดแนวคิด ทฤษฎี ขั้นตอนการดำเนินงานประเมินผลภายในสถานศึกษา
- 2) ผู้วิจัยได้ศึกษาจากสำนักงานคณะกรรมการการประถมศึกษาจังหวัด เพื่อใช้ประกอบการเลือกสนาม เช่น ข้อมูลจากเอกสารผลการประเมินคุณภาพ โรงเรียน 5 ดาว ตลอดจนถึงเสนอแนะของหัวหน้าหน่วยศึกษานิเทศก์จังหวัด เป็นต้น
- 3) ผู้วิจัยได้ข้อมูลเอกสารประกอบการศึกษาของ โรงเรียน เพื่อใช้ประกอบการ

วิเคราะห์ข้อมูลเกี่ยวกับการปฏิบัติงานประเมินผลภายในสถานศึกษา เช่น ธรรมเนียมโรงเรียน แผนปฏิบัติงาน เอกสารสรุปผลการดำเนินงานของโรงเรียน สมุดนิเทศ บันทึกการประชุม คำสั่งต่าง ๆ ที่เกี่ยวกับการประเมินผลภายใน เป็นต้น

2.2 การสังเกต (observation) ผู้วิจัยใช้การสังเกตแบบมีส่วนร่วม (participant observation) โดยการเข้าไปอยู่ในโรงเรียน ชุมชน เพื่อให้สามารถเห็นกระบวนการปฏิบัติงาน ปัญหาและแนวทางแก้ไขปัญหาการประเมินผลภายในสถานศึกษาในภาพรวม

โดยผู้วิจัยได้กำหนดแนวทางการสังเกตของโรงเรียนที่เป็นกรณีศึกษาทั้ง 2 ดังนี้

1. แนวทางการสังเกตภาพรวมของโรงเรียน ซึ่งกำหนดรายการในการสังเกต ดังนี้

1.1 ความเป็นมา ได้แก่ ที่ตั้ง ขนาด สภาพชุมชน แผนผังโรงเรียน ข้อมูลพื้นฐาน ปัญหา อุปสรรคและแนวทางแก้ไข เป็นต้น

1.2 สภาพทั่วไป ได้แก่ อาคารสถานที่ นักเรียน ครู บุคลากร สิ่งอำนวยความสะดวก สาธารณูปโภค โครงสร้างการบริหารงาน การจัดการเรียนการสอน การประเมินผล ผลสัมฤทธิ์ทางการเรียน เป็นต้น

1.3 ทิศทางในการพัฒนาโรงเรียน ได้แก่ ปรัชญาของโรงเรียน วิสัยทัศน์ ภารกิจของโรงเรียน ระบบบริหาร บรรยากาศแวดล้อม การมีส่วนร่วมของชุมชน บุคลากร และระบบการบริหารงานของโรงเรียน เป็นต้น

2. แนวทางการสังเกตบทบาทและหน้าที่ของบุคลากรที่เกี่ยวข้องกับการประเมินผลภายในสถานศึกษา ได้แก่ บุคลากรต่อไปนี้

2.1 ผู้บริหารโรงเรียน ประกอบด้วยผู้อำนวยการโรงเรียน และผู้ช่วยผู้อำนวยการ โรงเรียนผู้วิจัยกำหนดแนวทางการสังเกตดังนี้

- 1) การจัดระบบการบริหารงาน
- 2) การเตรียมความพร้อมบุคลากร การวางแผนการปฏิบัติงาน การปฏิบัติงาน การตรวจสอบการปฏิบัติงาน การนำผลการประเมินไปปรับปรุงการปฏิบัติงาน และการเขียนรายงานการประเมินตนเอง
- 3) ปัจจัยที่ส่งเสริมการปฏิบัติงานประเมินผลภายในสถานศึกษา ปัญหา อุปสรรคและแนวทางแก้ไขปัญหา

2.2 ครู ผู้วิจัยกำหนดแนวทางการสังเกตตามบทบาทและหน้าที่ที่ได้รับมอบหมายตามเป้าหมาย นโยบาย แนวปฏิบัติ ธรรมเนียมโรงเรียนดังนี้

- 1) การทำหน้าที่ในการสอนประจำชั้น และรายวิชาที่ได้รับมอบหมาย
- 2) การจัดทำเอกสารงานธุรการในชั้นเรียนให้มีความเป็นปัจจุบัน
- 3) การปฏิบัติงานหรือโครงการพิเศษที่ได้รับมอบหมาย
- 4) การมีส่วนร่วมในการปฏิบัติงานประเมินผลภายในสถานศึกษา

2.3 คณะกรรมการสถานศึกษา ผู้วิจัยกำหนดแนวทางการสังเกตตาม บทบาท หน้าที่และแนวปฏิบัติตามที่กำหนดไว้ในธรรมนูญโรงเรียนดังนี้

- 1) การมีส่วนร่วมวางแผนและให้ความเห็นชอบแผนพัฒนาคุณภาพ การศึกษาของโรงเรียน
- 2) การส่งเสริมและสนับสนุนการดำเนินงานของ โรงเรียน
- 3) การมีส่วนร่วมประเมินผลและรับทราบผลการดำเนินงานของ โรงเรียน

2.4 ผู้ปกครองและชุมชน ผู้วิจัยกำหนดแนวทางการสังเกตตามบทบาท หน้าที่และแนวปฏิบัติที่ได้รับมอบหมายตามที่กำหนดไว้ในธรรมนูญโรงเรียนดังนี้

- 1) การมีส่วนร่วมวางแผนพัฒนาคุณภาพของ โรงเรียน
- 2) การส่งเสริมและสนับสนุนการดำเนินงานของ โรงเรียน
- 3) การมีส่วนร่วมในการประเมินผลและรับทราบผลการดำเนินงานของ โรงเรียน
- 4) การให้การอบรม สั่งสอนบุตรหลานให้อยู่ในระเบียบวินัยของ โรงเรียน เป็นต้น

2.5 นักเรียน ผู้วิจัยกำหนดแนวทางการสังเกตตามบทบาท หน้าที่ และแนว ปฏิบัติที่ได้รับมอบหมายตามที่กำหนดไว้ในธรรมนูญโรงเรียนดังนี้

- 1) การมีส่วนร่วมในการวางแผนพัฒนาคุณภาพของ โรงเรียน
- 2) การประเมินและรับทราบผลการดำเนินงานของ โรงเรียน
- 3) การปฏิบัติกิจกรรมแนวปฏิบัติของ โรงเรียน

2.3 การสัมภาษณ์ (interview) การสัมภาษณ์เป็นเครื่องมือเก็บรวบรวมข้อมูลที่ใช้ควบคู่ กับการสังเกต ในการวิจัยเชิงคุณภาพใช้ “มนุษย์” เป็นเครื่องมือในการเก็บรวบรวมข้อมูล โดยใช้การ สัมภาษณ์ในการเก็บรวบรวมข้อมูลตั้งแต่การเก็บข้อมูลด้านข้อเท็จจริง ข้อมูล ความคิดเห็นและเจตคติ (นิตา ชูโต, 2540) ผู้วิจัยใช้วิธีการสัมภาษณ์แบบไม่เป็นทางการ (informal) และการพูดคุยอย่างเป็น กันเอง (casual interview) โดยการสัมภาษณ์แบ่งออกเป็น 3 ลักษณะคือ

2.3.1 การสัมภาษณ์แบบเจาะลึก (indepth interview) ผู้วิจัยใช้ในการค้นหาข้อมูลที่ เฉพาะเจาะจง ซึ่งผู้วิจัยได้ใช้การสัมภาษณ์ลักษณะนี้กับบุคคลที่เป็นผู้ให้ข้อมูลสำคัญ เช่น ผู้บริหาร โรงเรียน และครูแกนนำในการปฏิบัติงานประเมินผลภายในสถานศึกษาและคณะกรรมการสถานศึกษา

2.3.2 การสัมภาษณ์แบบเปิดกว้าง ไม่จำกัดคำตอบ ผู้วิจัยใช้วิธีการสัมภาษณ์ลักษณะ นี้กับผู้ให้ข้อมูลที่เกี่ยวข้องกับการปฏิบัติงานประเมินผลภายในสถานศึกษาทุกกลุ่มใน โรงเรียน เช่น ครู นักเรียน ผู้ปกครอง เป็นต้น

2.3.3 การสัมภาษณ์แบบตะล่อมกลม่อกลตา (probe) เป็นการสัมภาษณ์เพื่อล้วงความรู้ลึกนึกคิด หรือทัศนคติที่มีต่อสิ่งใดสิ่งหนึ่ง ซึ่งผู้วิจัยใช้วิธีการสัมภาษณ์นี้กับผู้ให้ข้อมูลที่เกี่ยวข้องกับการปฏิบัติงานประเมินผลภายในสถานศึกษาทุกกลุ่มในโรงเรียน เช่น ครู นักเรียน ผู้ปกครอง เป็นต้น

3. การตรวจสอบข้อมูล

นอกจากทำการศึกษาข้อมูลที่ต้องการแล้ว ผู้วิจัยจำเป็นต้องมีการตรวจสอบข้อมูลที่ได้จากการรวบรวมข้อมูล โดยพิจารณาถึงความถูกต้อง ความเพียงพอ และความน่าเชื่อถือของข้อมูลที่ได้ ซึ่งผู้วิจัยใช้วิธีการตรวจสอบข้อมูลแบบสามเส้า (triangulation) คือ การได้ข้อมูลจากหลายฝ่ายหรือหลายวิธีในเรื่องเดียวกัน เช่น การสอบถามข้อมูลจากผู้ให้ข้อมูล ได้แก่ ผู้บริหาร ครู ผู้ปกครอง คณะกรรมการสถานศึกษา นักเรียนตลอดจนผู้ที่มีส่วนเกี่ยวข้องในเรื่องเดียวกัน นอกจากนี้ผู้วิจัยจะใช้วิธีการถามซ้ำเพื่อพิจารณาข้อมูลที่ได้ว่ามีความถูกต้องและน่าเชื่อถือเพียงใด

4. การวิเคราะห์ข้อมูล

การเก็บรวบรวมข้อมูลในการวิจัยเชิงคุณภาพนั้น ข้อมูลที่ได้มีหลายลักษณะและได้มาจากระบวนการที่ต่อเนื่องระหว่างการเก็บรวบรวมข้อมูล ไม่ว่าจะเป็นข้อมูลที่ได้จากการสังเกต การสัมภาษณ์ การศึกษาเอกสารในสนามนั้น นักวิจัยจะใช้เวลาวิเคราะห์ข้อมูลควบคู่กันไป และนำผลการวิเคราะห์มาใช้ในการปรับแนวความคิด ตรวจสอบความถูกต้องของข้อมูล และวิธีการเก็บข้อมูลให้ครบถ้วน เพื่อเพิ่มความแม่นยำตรงของการวิจัยยิ่งขึ้น (นิศา ชูโต, 2540)

แนวทางที่ผู้วิจัยใช้ในการวิเคราะห์ข้อมูล มีรายละเอียดดังนี้

1. ข้อมูลที่ได้จากเอกสาร (documentary) เช่น ธรรมนูญโรงเรียน แผนปฏิบัติการ เกณฑ์มาตรฐานของโรงเรียน คำสั่ง รายงานการประชุม เป็นต้น ผู้วิจัยใช้วิธีการวิเคราะห์เนื้อหา (content analysis) ซึ่งมีขั้นตอนดังนี้

1) ผู้วิจัยตั้งกฎเกณฑ์ขึ้นสำหรับการคัดเลือกเอกสาร และหัวข้อที่จะทำการวิเคราะห์ประกอบด้วย

- การประชุม อบรมเพื่อพัฒนาบุคลากรเกี่ยวกับการประเมินผลภายในสถานศึกษา
- การมีส่วนร่วมในการจัดทำธรรมนูญโรงเรียน แผนปฏิบัติการของโรงเรียน และมาตรฐานโรงเรียน
- การปฏิบัติงาน โครงการต่าง ๆ ตามธรรมนูญโรงเรียน แผนปฏิบัติการของโรงเรียน
- การตรวจสอบการปฏิบัติงาน
- การปรับปรุงการปฏิบัติงาน
- การรายงานการประเมินผลการปฏิบัติงานของสถานศึกษา

2) ผู้วิจัยวางเค้าโครงของข้อมูล โดยการนำรายชื่อหรือข้อความในเอกสารที่วิเคราะห์แล้ว แบ่งไว้เป็นประเภท และหมวดหมู่ (categories)

3) ผู้วิจัยคำนึงถึงบริบท (context) หรือสภาพแวดล้อมประกอบของข้อมูลเอกสารที่นำมา วิเคราะห์ เช่น คำสั่งแต่งตั้งคณะกรรมการสถานศึกษาเพื่อดำเนินการเรื่องการประเมินผลภายใน สถานศึกษา ใครเป็นผู้เขียน เขียนให้ใครอ่าน ช่วงเวลาที่เขียนเป็นอย่างไร ตลอดจนใครมีส่วนเกี่ยวข้อง ผู้ที่ถูกระบุในสถานการณ์นั้นว่ามีส่วนร่วมหรือความรู้สึกอย่างไร เพื่อความลึกซึ้งของข้อมูล

4) วิเคราะห์เนื้อหาตามที่ปรากฏ (manifest content) ในเอกสารเนื้อหาที่ซ่อนอยู่ (latent content)

2. ข้อมูลที่ได้จากการสังเกต และการสัมภาษณ์ เช่น ภาพรวมของโรงเรียน บทบาทและหน้าที่ของผู้ที่เกี่ยวข้องกับการประเมินผลภายในสถานศึกษา คณะกรรมการสถานศึกษา ผู้บริหาร ครู ผู้ปกครอง นักเรียน และชุมชน เป็นต้น ผู้วิจัยวิเคราะห์ข้อมูลแบบสร้างข้อสรุป มีรายละเอียดดังนี้

2.1 การวิเคราะห์ข้อมูลแบบอุปนัย (analytic induction) เป็นการวิเคราะห์โดยการตีความ สร้างข้อสรุปจากข้อมูลต่าง ๆ ที่รวบรวมมาได้

2.2 การวิเคราะห์ข้อมูลโดยการจำแนกชนิดของข้อมูล (typological analysis) เป็นการจำแนก ข้อมูลเป็นชนิด ๆ โดยการใช้แนวคิดทฤษฎีและไม่ใช้แนวคิดเชิงทฤษฎี

1) แบบใช้ทฤษฎี คือ การจำแนกข้อมูลเป็นชนิดต่าง ๆ ในเหตุการณ์หนึ่ง ๆ แยก ออกเป็น การกระทำ กิจกรรม ความหมาย ความสัมพันธ์ การมีส่วนร่วมในกิจกรรมและสภาพ สังคม หรือสถานการณ์เป็นแนวทางในการจำแนกสำหรับการวิเคราะห์

2) แบบไม่ใช้ทฤษฎี คือ การจำแนกข้อมูลที่จะวิเคราะห์ตามความเหมาะสมกับข้อมูล อาจใช้สามัญสำนึกหรือประสบการณ์ของผู้วิจัยเอง และข้อมูลที่ได้จากการอ้างอิง

2.3 การวิเคราะห์โดยการเปรียบเทียบข้อมูล (content comparison) โดยการนำข้อมูลมา เปรียบเทียบเป็นเหตุการณ์ ที่ได้จากผู้วิจัยสังเกตเหตุการณ์หลาย ๆ เหตุการณ์ เพื่อหาความสัมพันธ์ ความสอดคล้อง หรือความขัดแย้งของข้อมูล