

เอกสารและงานวิจัยที่เกี่ยวข้อง

ในการวิจัยครั้งนี้ผู้วิจัยได้ทำการศึกษาค้นคว้าเอกสารและงานวิจัยที่เกี่ยวข้อง ซึ่งได้นำเสนอสาระจากการศึกษาจำแนกเป็น 4 ตอน ดังนี้

- ตอนที่ 1 แนวคิดเกี่ยวกับการปฏิรูปการศึกษาตามแนวทางพระราชบัญญัติการศึกษาแห่งชาติ พุทธศักราช 2542
- ตอนที่ 2 แนวคิดเกี่ยวกับการมีส่วนร่วมในการจัดการศึกษาของผู้ปกครอง
- ตอนที่ 3 งานวิจัยที่เกี่ยวข้องกับการมีส่วนร่วมของผู้ปกครอง

ตอนที่ 1 แนวคิดเกี่ยวกับการปฏิรูปการศึกษาตามแนวทางพระราชบัญญัติการศึกษาแห่งชาติ พุทธศักราช 2542

รุ่ง แก้วแดง (2543) กล่าวว่า ถ้าไม่มีการปฏิรูปการศึกษาของไทยจะเกิดความเสียหายหลายประการเพราะระบบการศึกษาของไทยในปัจจุบันไม่สอดคล้องกับชีวิตและสังคม การศึกษาไทยทำลายศักยภาพและสมองของผู้เรียนด้วยการเรียนการสอน “เน้นการท่องจำ” และยึดครูเป็นศูนย์กลาง การประเมินผลการศึกษาไม่มีประสิทธิภาพและไม่มีการใช้ผลการประเมิน เพื่อนำมาพัฒนาการเรียน จึงมีความจำเป็นที่ประเทศไทยจะมีการเปลี่ยนแปลงและปฏิรูประบบการเรียนการสอนใหม่ เพื่อเป็นการเพิ่มประสิทธิภาพทางการเรียนของเด็กในปัจจุบันให้มีความสามารถในการแข่งขันกับนานาประเทศ

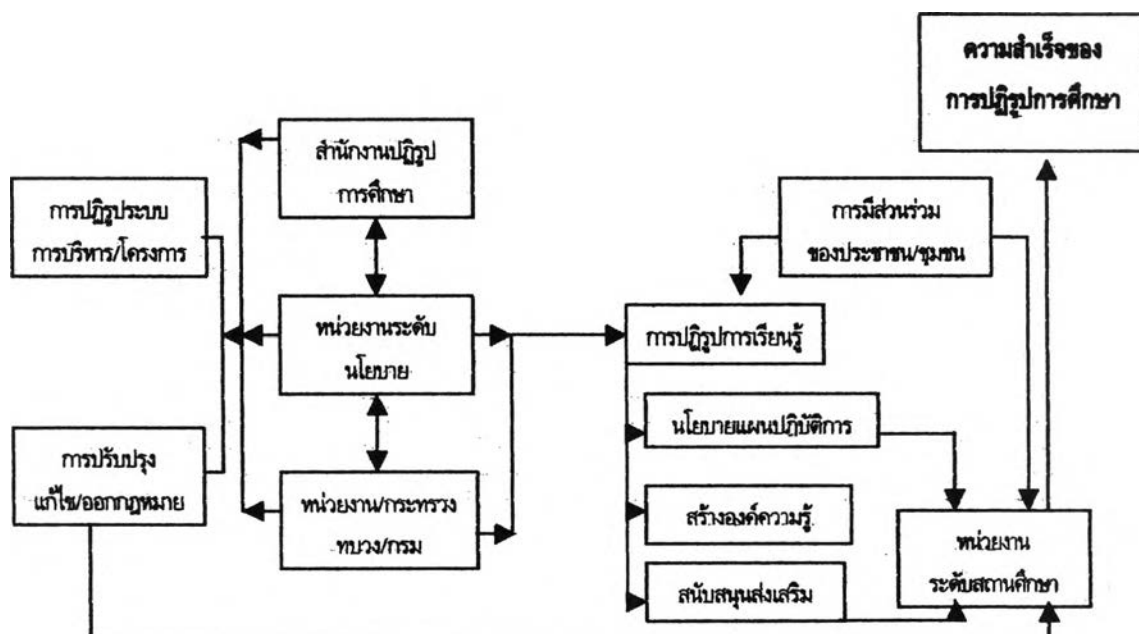
การจัดการศึกษาตามแนวทางการปฏิรูปการศึกษาที่พัฒนาสาระและกระบวนการเรียนรู้ให้เป็นไปอย่างต่อเนื่องมีหลักการ 3 ประการ ดังนี้ (1) การจัดการศึกษาสำหรับคนทั้งมวล (2) คนทั้งมวลเพื่อการศึกษา (3) การปฏิรูปกระบวนการเรียนรู้ (ประเวศ วะสี, 2544) หลักทั้ง 3 ประการของการปฏิรูปการศึกษามีความเกี่ยวข้องสัมพันธ์กัน โดยหลักประการที่สามถือเป็นหลักสำคัญในการดำเนินงานปฏิรูปการศึกษาตามเป้าหมายที่ระบุไว้ในหลักประการแรก สำหรับแนวทางตามหลักการประการที่สอง คือ การปฏิรูปการศึกษาเป็นกระบวนการปฏิรูปการเรียนรู้ เพื่อให้การศึกษาเป็นการศึกษาตลอดชีวิตสำหรับผู้เรียนทุกคนโดยทุกคนที่เกี่ยวข้องต้องมีส่วนร่วมในการจัดการศึกษา

พระราชบัญญัติการศึกษาแห่งชาติ พุทธศักราช 2542 ประกอบด้วย 9 หมวดและบทเฉพาะกาลรวม 78 มาตรา มีสาระดังนี้ หมวด 1 ความมุ่งหมายและหลักการ (มาตรา 6-9) หมวด 2 สิทธิและหน้าที่ทางการศึกษา (มาตรา 10-14) หมวด 3 ระบบการศึกษา (มาตรา 15-21) หมวด 4 แนวทางการจัดการศึกษา (มาตรา 22-30) หมวด 5 การบริหารและจัดการศึกษา แบ่งออกเป็น 3 ส่วน

คือ ส่วนที่ 1 การบริหารและการจัดการศึกษาของรัฐ (มาตรา 31-40) ส่วนที่ 2 การบริหารและการจัดการศึกษาขององค์กรปกครองส่วนท้องถิ่น (มาตรา 41-42) และส่วนที่ 3 การบริหารและการจัดการศึกษาของเอกชน (มาตรา 43-46) หมวด 6 การประกันคุณภาพและมาตรฐานการศึกษา (มาตรา 47-51) หมวด 7 ครู คณาจารย์และบุคลากรทางการศึกษา (มาตรา 52-57) หมวด 8 ทรัพยากรและการลงทุนเพื่อการศึกษา (มาตรา 58-62) หมวด 9 เทคโนโลยีเพื่อการศึกษา (มาตรา 63-69) และ บทเฉพาะกาล (มาตรา 70-78)

พระราชบัญญัติการศึกษาแห่งชาติฉบับนี้ถือเป็นกฎหมายแม่บทของประเทศที่นำไปสู่กระบวนการปฏิรูปการศึกษา โดยมีภารกิจที่ต้องดำเนินการ 3 ประการหลัก ได้แก่ (1) การปฏิรูปการเรียนรู้ที่ยึด “ผู้เรียนมีความสำคัญที่สุด” (2) การปฏิรูปโครงสร้างการบริหารการศึกษาเพื่อปรับโครงสร้างองค์กรให้เป็นไปตามสาระในหมวดที่ว่าด้วยการบริหารและการจัดการศึกษา การพัฒนาวิชาชีพครูโดยจัดระบบการใช้ทรัพยากรและการลงทุนทางการศึกษาให้มีประสิทธิภาพ โดยมีการจัดตั้งสำนักงานการปฏิรูปการศึกษาเพื่อทำหน้าที่เสนอแนะการร่างกฎหมายเพื่อรองรับการดำเนินงานดังกล่าว และ (3) การดำเนินงานด้านกฎหมายโดยจัดทำกฎหมายและแก้ไขระเบียบต่างๆ ตามที่บัญญัติในพระราชบัญญัติการศึกษาแห่งชาติ เอกสารสรุปสาระสำคัญร่างพระราชบัญญัติการศึกษาแห่งชาติ พ.ศ. 2542 ได้รับความเห็นชอบจากรัฐสภา (2542 อ้างถึงใน สุวิมล ว่องวานิช, 2544)

สุวิมล ว่องวานิช และคณะ (2543) ได้ทำการศึกษาพระราชบัญญัติการศึกษาแห่งชาติ พ.ศ. 2542 และได้กำหนดกรอบการดำเนินงานตามภารกิจหลักที่สอดคล้องกับสาระใน พ.ร.บ.



ที่มา : สุวิมล ว่องวานิช และคณะ ,2543

แผนภาพที่ 2.1 การดำเนินงานตามสาระในพระราชบัญญัติการศึกษาแห่งชาติ 2542

แผนภาพแสดงให้เห็นว่าแนวทางที่มุ่งสู่ความสำเร็จของการปฏิรูปการศึกษาเกิดจาก 2 ส่วนสำคัญ คือ ส่วนที่ 1 ได้แก่ การทำงานของหน่วยงานระดับสถานศึกษาที่มีการทำงานในลักษณะของการปฏิบัติตามนโยบายหรือแผนปฏิบัติการที่ได้กำหนดไว้ ร่วมสนับสนุน ส่งเสริม เพื่อให้การปฏิบัติงานสามารถสำเร็จลุล่วงตามแผนงาน ส่วนที่ 2 ได้แก่ ประชาชนและชุมชน ซึ่งเห็นได้ว่าการมีส่วนร่วมของประชาชนและชุมชนที่เข้ามาทำงานร่วมกับหน่วยงานของสถานศึกษา ถือเป็นแนวทางสำคัญที่สามารถทำให้การปฏิรูปการศึกษาประสบผลสำเร็จได้

จากสาระตามพระราชบัญญัติการศึกษาแห่งชาติ พ.ศ. 2542 ที่กล่าวมาสิ่งสำคัญที่เป็นพันธกิจของทุกฝ่ายที่เกี่ยวข้องจะต้องร่วมมือกันอย่างจริงจัง ด้วยสำนึกของความรับผิดชอบและความมุ่งมั่นที่จะสามารถกอบกู้การศึกษาของชาติได้ หากแต่ผู้เกี่ยวข้องละเลยไม่ปฏิบัติตามพันธกิจและบทบาทหน้าที่ย่อมส่งผลให้การปฏิรูปการศึกษาที่เป็นแนวทางสำคัญของการพัฒนาคนในประเทศไม่สามารถประสบผลสำเร็จได้ แนวทางตามพระราชดำรัสของพระบาทสมเด็จพระเจ้าอยู่หัวภูมิพลอดุลยเดช ที่ว่า "ประเทศชาติของเราจะเจริญหรือเสื่อมลงนั้น ย่อมขึ้นกับการศึกษาของประชาชนแต่ละคนเป็นสำคัญ ผลการศึกษาอบรมในวันนี้จะเป็นเครื่องกำหนดอนาคตของชาติในวันข้างหน้า"

รูปแบบการเรียนรู้แบบมีส่วนร่วมทั้งโรงเรียน

การเรียนรู้แบบมีส่วนร่วมเพื่อการปฏิรูปทั้งระบบโรงเรียน ใช้กลยุทธ์พหุภักกำลังเป็นหนึ่งเดียว ประกอบด้วย นักเรียน ครู ผู้บริหาร ศึกษานิเทศก์ พันธมิตรนอกโรงเรียน โดยมีผู้บริหารและครูเป็นผู้นำสำคัญที่ทำให้เกิดบรรยากาศการเรียนรู้แบบร่วมมือกัน

ใช้หลักการเรียนรู้แบบร่วมมือที่ยึดเป้าหมายการเรียนรู้ของเด็กเป็นสำคัญ แบ่งหน้าที่รับผิดชอบตามภาระงานในแต่ละระดับที่แตกต่าง ปฏิบัติและประสานงานอย่างเป็นระบบ จำแนกเป็นระดับได้ดังนี้

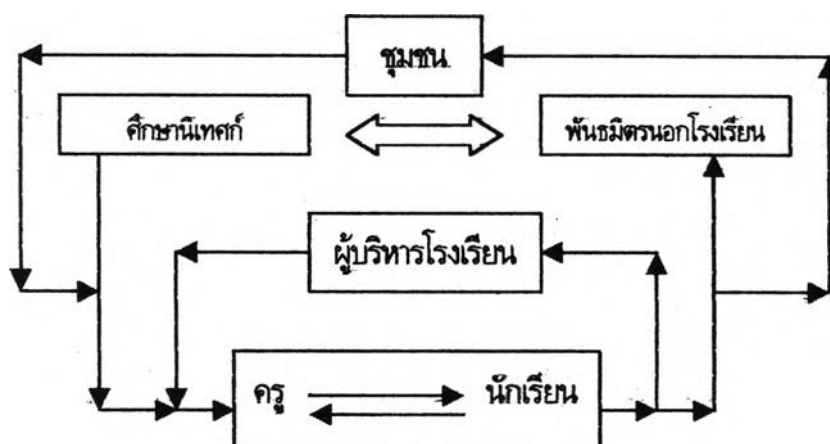
ระดับที่ 1 ครูเป็นหลัก รับผิดชอบกิจกรรมพัฒนาและส่งเสริมการเรียนรู้ของนักเรียน ซึ่งเป็นกระบวนการนำนวัตกรรมเข้าไปในระบบการเรียนการสอน เน้นการสอนแบบบูรณาการที่มุ่งเน้นให้เกิดการเรียนรู้ที่มีความหมายในชีวิต

ระดับที่ 2 ผู้บริหารโรงเรียนเป็นหลัก รับผิดชอบงานบริหารจัดการ การบริหารหลักสูตรและบุคคล การจัดการในโรงเรียนและสร้างความร่วมมือของชุมชน ภูมิปัญญาท้องถิ่นที่สนับสนุนการเรียนรู้

ระดับที่ 3 เครือข่ายนอกโรงเรียน ประกอบด้วย ศึกษานิเทศก์ และนักวิชาการจากชุมชนหรือมหาวิทยาลัยในรูปแบบพันธมิตรของโรงเรียนเป็นหลัก ที่คอยสนับสนุนความถูกต้อง ความก้าวหน้าทางวิชาการให้กับโรงเรียน เป็นการทำงานแบบร่วมมือกันในลักษณะของกัลยาณมิตรที่หวังดีต่อกัน

ระดับที่ 4 ชุมชนที่มีความสัมพันธ์กับโรงเรียนทั้งใกล้และไกล มีประชาชนหรือสื่อมวลชนเป็นหลักในการรับรู้ แสดงความชื่นชม เสนอคำแนะนำ และให้การสนับสนุนต่างๆ ตามกำลังของชุมชน โดยทั่วไปโรงเรียนจะแสดงปฏิกิริยาตอบรับหรือเชิญชวนให้ชุมชนเข้ามามีส่วนร่วมในการทำงานเพื่อ

ประโยชน์ของผู้เรียนเป็นสำคัญ การกำหนดรูปแบบการปฏิรูปกระบวนการเรียนรู้ทั้งโรงเรียนแบบร่วมมือมีรายละเอียดดังแผนภาพที่ 2.2



แผนภาพที่ 2.2 รูปแบบการปฏิรูปกระบวนการเรียนรู้ทั้งโรงเรียนแบบร่วมมือ

แผนภาพแสดงให้เห็นว่าการปฏิรูปการเรียนรู้ทั้งโรงเรียน เป็นการทำงานในลักษณะการทำงานร่วมกันของทุกฝ่าย ได้แก่ ศึกษานิเทศก์ และพันธมิตรนอกโรงเรียน โดยการทำงานผ่านผู้บริหารและนำเอาความร่วมมือจากชุมชนหรือผู้ปกครองให้มาทำงานร่วมกัน รวมทั้งยังมีการเชื่อมโยงระหว่างครูกับนักเรียนซึ่งเป็นแนวทางที่สอดคล้องกับการดำเนินงานตามพระราชบัญญัติการศึกษา 2542

ปัจจัยที่สนับสนุนการปฏิรูปกระบวนการเรียนรู้ทั้งโรงเรียน

ปัจจัยสนับสนุนการปฏิรูปกระบวนการเรียนรู้ทั้งโรงเรียน แบ่งเป็น 2 กลุ่ม คือ กลุ่มแรก ปัจจัยที่สนับสนุนการปฏิรูปกระบวนการเรียนรู้ มี 5 ปัจจัย ได้แก่ ปัจจัยด้านครู ปัจจัยด้านการจัดการกระบวนการเรียนรู้ ปัจจัยด้านผู้เรียน ปัจจัยด้านโรงเรียน ปัจจัยด้านครอบครัวและชุมชน กลุ่มที่ 2 คือ ปัจจัยสนับสนุนการปฏิรูปทั้งโรงเรียน

ปัจจัยสนับสนุนการปฏิรูปกระบวนการเรียนรู้ทั้ง 5 ปัจจัย มีลักษณะดังนี้

1. ปัจจัยด้านครู โดยทั่วไปครูต้องการเห็นผู้เรียนเกิดการเรียนรู้ตามเป้าหมายที่กำหนดไว้ ครูหลายคนพร้อมที่จะลองใช้วิธีการใหม่ๆ ที่จะทำให้ผู้เรียนเกิดการเรียนรู้สูงสุด เมื่อพิจารณาตามหลักจิตวิทยาครูทุกคนมีแรงจูงใจใฝ่สัมฤทธิ์ (achievement motive) ที่จะทำงานในความรับผิดชอบให้ประสบความสำเร็จ มีแรงจูงใจในด้านใจรัก (affiliation motive) และมีแรงจูงใจสร้างอำนาจ (power motive) ที่จะให้คำชี้แนะด้วยความเต็มใจและก็พร้อมและมีแรงจูงใจที่จะปฏิรูปตนเอง Center on Evaluation, Development, Research, Phi Delta, 1987 (อ้างถึงใน สุวิมล ว่องวาณิช, 2544)

ปัจจัยด้านตัวครูที่เอื้อต่อการปฏิรูปกระบวนการเรียนรู้ที่ผู้เรียนสำคัญที่สุด ตามทัศนะของ สุมณ อมรวิวัฒน์ (2543) คือ ครูต้องมีอิสระในการตัดสินใจหรือกำหนดทางเลือกต่างๆ ในการเรียนการ

สอนด้วยตนเองไม่ใช่ทำตามคำสั่งผู้บริหาร ครูต้องพัฒนาทักษะการคิดวิเคราะห์ด้วยตนเองเพื่อใช้ข้อมูลในการพัฒนานักเรียน การจัดการเรียนการสอนแนวใหม่สำคัญที่สุด คือ ปฏิสัมพันธ์ระหว่างครูกับผู้เรียนควรเป็นแบบกัลยาณมิตรมีการแลกเปลี่ยนความรู้ ถักทอความคิด และพิชิตปัญหาพร้อมกัน

2. ปัจจัยด้านการจัดกระบวนการเรียนรู้ การปฏิรูปกระบวนการเรียนรู้จะเป็นจริงได้เมื่อครูจัดการเรียนการสอนที่เอื้อให้เกิดกระบวนการเรียนรู้ การปฏิรูปกระบวนการเรียนรู้จะเกิดขึ้นได้ ถ้าหากครูจัดรูปแบบการเรียนการสอนที่หลากหลาย จัดประสบการณ์ให้ผู้เรียนได้เรียนรู้ตามสภาพที่เป็นจริงและนำไปใช้ในชีวิตจริง จัดหาแหล่งการเรียนรู้ที่หลากหลายทำให้ผู้เรียนสนใจเกิดความอยากติดตามศึกษา และมีบรรยากาศการเรียนที่อบอุ่นเป็นกันเอง ใช้วิธีการเรียนโดยคำนึงถึงความแตกต่างระหว่างผู้เรียนที่เหมาะสมกับศักยภาพและความต้องการของผู้เรียน ให้ผู้เรียนได้ลงมือปฏิบัติจริง ให้ผู้เรียนมีความสุขในการเรียนและได้รับประโยชน์สูงสุด

3. ปัจจัยด้านผู้เรียน ความต้องการและความคาดหวังของผู้เรียนค่อนข้างคล้ายกัน ในทุกระดับทั้งในอดีตและปัจจุบัน ผู้เรียนส่วนใหญ่อยากเรียนอย่างสนุกสนาน อยากเรียนเป็นกลุ่ม ชอบเรียนวิชาที่แปลกใหม่ ตื่นเต้น ทำทาย และเกี่ยวข้องกับชีวิตประจำวัน ผู้เรียนจะมีความสุขมากในการเรียน ถ้าเรียนอย่างสนุกและมีความเป็นกันเองระหว่างครูกับผู้เรียนมีกิจกรรมการเรียนการสอนที่หลากหลาย กระบวนการเรียนรู้ที่ผู้เรียนสำคัญที่สุดจะเกิดขึ้นได้เมื่อผู้เรียนมีความศรัทธาในตัวครูและสิ่งที่จะเรียน ผู้เรียนได้รับการจูงใจให้อยากเรียนรู้เกิดความไม่รู้อันจะทำให้เรียนรู้อย่างต่อเนื่องโดยไม่เลือกเวลาและสถานที่

4. ปัจจัยด้านโรงเรียน กระบวนการเรียนรู้ที่ผู้เรียนสำคัญที่สุด จะเกิดขึ้นเมื่อโรงเรียนจัดกระบวนการเรียนรู้เชื่อมโยงกับเครือข่ายการเรียนรู้ของครอบครัวองค์กร และชุมชน ประสานสัมพันธ์ให้ผู้เรียนเกิดการเรียนรู้อย่างต่อเนื่องและได้รับประโยชน์จากการเรียนสูงสุด โรงเรียนได้รับการสนับสนุนด้านงบประมาณและสามารถประเมินผลงาน เพื่อเป็นหลักฐานขอทุนสนับสนุนจากรัฐ โรงเรียนมีการพัฒนาโปรแกรมการศึกษา ซึ่งบูรณาการองค์ประกอบสำคัญของหลักสูตรและการสอนการประเมินผลผู้เรียน การพัฒนาวิชาชีพครู การมีส่วนร่วมของพ่อแม่ผู้ปกครอง และการบริหารของโรงเรียน

5. ปัจจัยด้านครอบครัวและชุมชน กระบวนการเรียนรู้ที่ผู้เรียนสำคัญที่สุดจะเกิดขึ้นได้เมื่อพ่อแม่ผู้ปกครอง และชุมชน มีส่วนร่วมวางแผนและจัดกิจกรรมการพัฒนาโรงเรียน โดยมีหน่วยงานจากภายนอกโรงเรียนให้ความช่วยเหลือทางด้านเทคนิคแก่โรงเรียน รวมถึงหน่วยงานที่เกี่ยวข้องร่วมกันระดมจัดหาทรัพยากรทั้งจากเอกชน ท้องถิ่น และรัฐ เพื่อทำให้การปฏิรูปโรงเรียนมีความยั่งยืน

ปัจจัยสนับสนุนการปฏิรูปทั้งโรงเรียน ได้แก่ ปัจจัยเกี่ยวกับผู้บริหารและครูทุกคนในโรงเรียน การปฏิรูปทั้งโรงเรียนจะเกิดขึ้นได้ เมื่อผู้บริหารและครูทุกคนตระหนักถึงความสำคัญของการปฏิรูปทั้งโรงเรียน ผู้บริหารมีภาวะผู้นำและมีใจกว้างยอมรับนวัตกรรมและความคิดใหม่ที่น่าไปสู่การปฏิรูปการศึกษาและการพัฒนาผู้เรียน ผู้บริหารใช้ระบบการบริหารแบบโรงเรียนเป็นฐาน (school based management) ให้ครูทุกคนมีส่วนร่วมในการบริหารจัดการทุกขั้นตอน มีการกระจายอำนาจในการ

ตัดสินใจให้ครูทุกคน มีการบริหารทรัพยากรบุคคลที่เหมาะสม ทำให้ครูทุกคนมีความสามัคคี ร่วมมือ ร่วมใจรวมพลังทำงานเพื่อเป้าหมายร่วมกัน พร้อมทั้งจะทำงานร่วมกันมีการเรียนรู้จากกันและกัน และ เลือกรสสิ่งที่ดีที่สุดมาดำเนินการเพื่อประโยชน์สูงสุดของผู้เรียน

การมีส่วนร่วมของสาธารณชนในการปฏิรูปการศึกษา

ความร่วมมือเป็นกุญแจสำคัญในการแก้ปัญหาต่างๆ ทางการศึกษา คณะกรรมการการศึกษา จะไม่สามารถเผชิญปัญหาความท้าทายต่างๆ ได้โดยลำพัง แต่ต้องอาศัยความร่วมมือจากทุกฝ่ายที่เกี่ยวข้องเป็นสิ่งสำคัญ ยุทธศาสตร์ที่สามารถดึงประชาชนให้เข้ามามีส่วนร่วมจึงมีความสำคัญอย่างยิ่งในทุกขั้นตอนของกระบวนการปฏิรูปการศึกษาดังนั้นจึงมีการต้องวางแผนอย่างรอบคอบ โดยมีขั้นตอนการวาง ยุทธศาสตร์ที่จะให้ประชาชนมีส่วนร่วมอย่างมีประสิทธิภาพดังนี้

1. กำหนดบุคคลที่ควรมีส่วนร่วม
2. กำหนดวิธีต่างๆ ที่จะให้การเข้ามามีส่วนร่วมของสาธารณชนเป็นไปอย่างมีประสิทธิภาพ
3. กำหนดกรอบเวลาการดำเนินงานในส่วนต่างๆ

จากที่กล่าวมาการปฏิรูปการศึกษาตามแนวทางพระราชบัญญัติการศึกษาแห่งชาติ 2542 ที่กำหนดไว้จะมีทั้งบทบาทหน้าที่ของหน่วยงานด้านนโยบายระดับชาติ กระทรวง กรมลงมาถึงหน่วยงานระดับปฏิบัติ รวมทั้งขอบเขตของการทำงานที่เข้ามาเชื่อมโยงในหลายฝ่าย ซึ่งอาจทำให้เกิดความล่าช้าในการปฏิบัติ ดังนั้นเพื่อให้การปฏิบัติงานสามารถสำเร็จลุล่วงตามวัตถุประสงค์ที่กำหนดไว้ เราจึงต้องร่วมมือกันทุกฝ่าย มีการประสานงานและสร้างความเข้าใจร่วมกัน มีใช้การทำงานในลักษณะของหน่วยงานเดี่ยวเหมือนที่ผ่านมา แนวทางความสำเร็จคือการเปิดโอกาสของโรงเรียนและการเข้ามามีส่วนร่วมอย่างแท้จริงของทุกฝ่ายโดยเฉพาะพ่อแม่ผู้ปกครอง หากสามารถทำได้เช่นนี้แล้วการพัฒนาผู้เรียนหรือคนไทยทุกคนให้เป็นมนุษย์ที่สมบูรณ์มีความสามารถเต็มตามศักยภาพของแต่ละบุคคลได้แล้ว ก็จะถือว่าภารกิจตามแนวทางพระราชบัญญัติการศึกษาแห่งชาติ 2542 สามารถประสบผลสำเร็จตามที่ตั้งไว้

ตอนที่ 2 แนวคิดเกี่ยวกับการมีส่วนร่วมในการจัดการศึกษาของผู้ปกครอง

ความหมายของการมีส่วนร่วม

ได้มีผู้ที่ให้ความหมายของการมีส่วนร่วมในหลายทัศนะ ดังนี้

Whang (1981) ให้ความหมายว่า กระบวนการในการเข้าไปดำเนินงานของบุคคลหรือของกลุ่มเพื่อได้สะท้อนถึงความสนใจของตนหรือให้การสนับสนุนทางด้านกำลังแรงงาน กำลังทรัพยากรต่อสถาบัน/ระบบที่ครอบคลุมการดำเนินชีวิตของพวกเขา

เจมส์ คีดี ปิ่นทอง (2527) กล่าวว่า เป็นการเข้าร่วมกิจกรรมของชาวบ้านตามที่หน่วยงานของรัฐหรือเอกชนคิดขึ้นหรือชาวบ้านเป็นผู้เสนอ โดยมีการเข้าร่วมในหลายระดับ เช่น การเข้าร่วมในการฟังเฉยๆ ฟังและออกความคิดเห็น ตลอดจนร่วมในการวางแผน

ไพรัตน์ เตชะรินทร์ (2527) ให้ความหมายว่า กระบวนการที่รัฐบาลทำการส่งเสริมชักนำสนับสนุนและสร้างโอกาสให้ประชาชนในชุมชน ทั้งในรูปส่วนบุคคล กลุ่มคน ชุมชน สมาคม มูลนิธิ องค์กรและอาสาสมัครแบบต่างๆ ให้เข้ามามีส่วนร่วมดำเนินการเรื่องใดเรื่องหนึ่งหรือหลายเรื่องร่วมกัน เพื่อบรรลุวัตถุประสงค์และนโยบายการพัฒนาที่กำหนดไว้

อดิน รพีพัฒน์ (2527) กล่าวว่า คือ การให้ประชาชนเป็นผู้คิดค้นปัญหา เป็นผู้ทำทุกอย่าง ซึ่งไม่ใช่กำหนดจากภายนอกทำให้ประชาชนเข้ามามีส่วนร่วมในเรื่องใดเรื่องหนึ่ง แต่ทุกอย่างต้องเป็นเรื่องของประชาชนที่คิดขึ้นมาเอง

พิภพ ชงไชย (2528) กล่าวว่า คือ การมีส่วนร่วมกำหนดนโยบาย ปรัชญาและแนวทางในการบริหารด้วยกลุ่มของตนเอง

อุ้นตา นพคุณ (2528) ให้ความหมายของการมีส่วนร่วมในระดับรูปธรรมและนามธรรมดังนี้ ระดับรูปธรรม คือ การที่ชาวบ้านได้ให้แรงงาน เวลา วัสดุ ในการพัฒนาชุมชน ส่วนระดับนามธรรมนั้น หมายถึง การชี้นำตนเอง (Self-Direction) มโนภาพแห่งตน (Self-Concept) ความอิสระในการกำหนดวิถีชีวิตแห่งตน (Self-Determination or Autonomy) และความรู้สึกผูกพันรับผิดชอบต่อส่วนรวม (Commitment and Responsibility)

กาญจนา แก้วเทพ (2530) กล่าวว่า ให้ความหมาย คือ ความต้องการของประชาชนและประชาชนมีส่วนร่วมในการกำหนดเป้าหมายการดำเนินการและประเมินผลตลอดทั้งกระบวนการ

ระพี สาคริก (2530) กล่าวว่า การมีส่วนร่วมควรเป็นทั้งผู้ให้การสนับสนุนและผู้รับบริการ องค์กรสหประชาชาติ (1978 อ้างถึงใน โอวาท สุทธนาร์กษ์, 2531) ให้ความหมายไว้ว่า การมีส่วนร่วมของประชาชนในฐานะที่เป็นกระบวนการในการพัฒนา คือ การเข้ามามีส่วนร่วมอย่างกระตือรือร้นและมีพลังของประชาชนในด้านต่างๆ คือ ในกระบวนการตัดสินใจเพื่อกำหนดเป้าหมายของสังคมและการจัดสรรทรัพยากรเพื่อให้บรรลุเป้าหมายนั้น การปฏิบัติตามแผนการหรือโครงการต่างๆ โดยความสมัครใจ

Gustavo (1992) กล่าวว่า การมีหน้าที่มีส่วนรับผิดชอบในบางสิ่งบางอย่างและเชื่อมโยงไปสู่กระบวนการการเข้าไปมีส่วนร่วมของแต่ละบุคคลหรือกระบวนการในการเปลี่ยนแปลงในภาพรวม

กิตติชัย การโสภณ (2536) กล่าวว่า การมีส่วนร่วมเป็นการกระทำต่างๆ ที่ประชาชนแสดงออกทั้งที่เป็นทางการและไม่เป็นทางการ โดยกลุ่มบุคคลหรือปัจเจกบุคคล

ชูชาติ พ่วงสมจิตร (2540) ให้ความหมายว่า การเปิดโอกาสให้ประชาชนเข้ามามีส่วนร่วมตัดสินใจในกิจการใดๆ ที่มีผลกระทบถึงตัวประชาชน

จากทัศนะของนักวิชาการในหลายๆ ท่าน สามารถสรุปรายละเอียดในประเด็นความสำคัญของความหมายการมีส่วนร่วมได้ว่าการมีส่วนร่วมนั้น เป็นการเปิดโอกาสให้กับประชาชนหรือชุมชนได้เข้าไปมีส่วนร่วมทั้งในระดับรูปธรรมและนามธรรม ซึ่งในระดับรูปธรรมนั้นจะเป็นการที่ประชาชนได้มีส่วนร่วมในลักษณะการให้แรงงาน ให้เวลา หรือวัสดุอุปกรณ์ในการพัฒนาชุมชน ส่วนระดับนามธรรมนั้นเป็นการที่ประชาชนเข้ามามีส่วนร่วมในการกำหนดนโยบายและวางแผนการปฏิบัติงาน ซึ่งแนวทางในการปฏิบัติงานต่างๆ เป็นการกระทำโดยความสมัครใจของประชาชนหรือชุมชน

ความหมายของการมีส่วนร่วมในการจัดการศึกษา

ได้มีผู้ที่ให้ความหมายของการมีส่วนร่วมในการจัดการศึกษาในหลายทัศนะ ดังนี้

สุวัณน์ มุทเมธา (2524) กล่าวว่า การมีส่วนร่วม หมายถึง การที่ประชาชนให้การสนับสนุนช่วยเหลือและร่วมมือในกิจกรรมต่างๆ ของโรงเรียน โดยการแสดงความคิดเห็น ให้ข้อเสนอแนะในการจัดการเรียนการสอน การปรับปรุงกิจการของโรงเรียน ให้การสนับสนุนการเงิน วัสดุอุปกรณ์ แรงงาน เป็นกรรมการ เป็นวิทยากรในการเรียนการสอน และให้การสนับสนุนช่วยเหลือ ประชาสัมพันธ์โรงเรียน นอกจากนี้ยังเป็นการมีส่วนร่วมในฐานะผู้รับบริการจากโรงเรียน ได้แก่ ด้านสุขภาพ การฝึกอบรมอาชีพ การส่งเสริมอาชีพ กิจกรรมเพื่อการอ่านออกเขียนได้ กิจกรรมนันทนาการ การรับบริการห้องสมุด บริการข่าวสารความรู้ การส่งเสริมประชาธิปไตย และการใช้อาคารสถานที่ วัสดุอุปกรณ์ของโรงเรียน เพื่อกิจกรรมของชุมชน

สำนักงานคณะกรรมการการประถมศึกษาแห่งชาติ (2526) ให้ความหมาย การมีส่วนร่วมของผู้ปกครอง คือ การเน้นให้ผู้ปกครองเป็นครูของเด็กของตนเอง และมีบทบาทในการตัดสินใจว่าสิ่งใดควรสอนและสอนโดยใคร โดยเป้าหมายของการมีส่วนร่วมของผู้ปกครองคือให้ผู้ปกครองมีความเข้าใจดีขึ้นในเรื่องความต้องการและลักษณะของเด็ก รวมทั้งให้การศึกษที่ดีและถูกต้องเหมาะสมแก่เด็ก

Having hurst (อ้างถึงใน กิตติโชค ห้อยยัญ, 2527) อธิบายการมีส่วนร่วมของประชาชน คือ การที่ประชาชนเกี่ยวข้องในการบริหารงานโรงเรียนทั้งเรื่องของงบประมาณ บุคลากรและหลักสูตรการเรียนการสอน โดยตัดสินใจให้การสนับสนุนช่วยเหลือ และร่วมมือกับโรงเรียนเพื่อให้เป็นการทำงานที่มีประสิทธิภาพ

Ottaway (อ้างถึงใน กิตติโชค ห้อยยัญ, 2527) ได้ให้ความหมายของการมีส่วนร่วม คือ การที่สมาชิกของกลุ่มมีความสนใจ มีวัตถุประสงค์ร่วมกันในการศึกษา การทำความเข้าใจและดำเนินการอย่างใดอย่างหนึ่ง และการมีส่วนร่วมจะนำไปสู่ความร่วมมือในการปฏิบัติตามวัตถุประสงค์

Sumption และ Engstrom (2534) ได้ให้ความหมายว่า การที่ประชาชนโดยปัจเจกชน และกลุ่มบุคคลให้การสนับสนุนช่วยเหลือ ร่วมมือ และตัดสินใจในการกำหนดทิศทาง เป้าหมาย นโยบาย และแผนการจัดการเรียนการสอนของโรงเรียนอย่างเป็นทางการ

ทรรษา นิลวิเชียร (2535) ให้ความหมายของการมีส่วนร่วมของผู้ปกครอง คือ กระบวนการที่ผู้ปกครองครูและคนในชุมชนทำงานร่วมกัน นับตั้งแต่วางแผนการทำงาน การเรียนรู้ และการตัดสินใจ เพื่อประโยชน์ทางการศึกษาของเด็ก

พิมพา ตามี (2536) กล่าวว่า การมีส่วนร่วม คือ การที่ประชาชนหรือผู้ปกครองเข้าไปมีส่วนร่วมเกี่ยวข้องในการให้ความร่วมมือ ให้ความช่วยเหลือ ให้คำแนะนำ แสดงความคิดเห็น รวมทั้งมีส่วนร่วมในการตัดสินใจหรือดำเนินการ เพื่อให้กิจกรรมบรรลุผลตามเป้าหมายไม่ว่าจะเป็นการมีส่วนร่วมโดยคณะบุคคลหรือโดยปัจเจกบุคคล ทั้งนี้การมีส่วนร่วมอาจเป็นลักษณะของการเป็นผู้ให้การสนับสนุนและผู้รับบริการในกิจกรรมต่างๆ ที่โรงเรียนจัดขึ้น

อรุณี หรดาล (2536) ให้ความหมายว่า การที่ผู้ปกครองได้เข้ามามีส่วนร่วมในการส่งเสริมพัฒนาการและเตรียมความพร้อมให้เด็กด้วยการใช้เทคนิคและวิธีการต่างๆ ซึ่งการดำเนินการดังกล่าว ผู้ปกครองอาจต้องทำด้วยตนเองหรือให้ความร่วมมือกับหน่วยงานที่เกี่ยวข้องกับการพัฒนาเด็กได้

ฉันทนา ภาคบงกช (2537) ให้ความหมายว่า การที่ผู้ปกครองให้ความร่วมมือในการช่วยให้เด็กสามารถได้รับการพัฒนาอย่างถูกต้องและสอดคล้องกับทางโรงเรียน

จากการศึกษางานวิจัยที่เกี่ยวข้องกับการมีส่วนร่วมในการจัดการศึกษา พบว่ามีนักการศึกษาได้ให้ความหมายของการมีส่วนร่วมในการจัดการศึกษาจำนวนทั้งสิ้น 9 คน แบ่งเป็นนักการศึกษาในประเทศจำนวน 6 คน และนักการศึกษาต่างประเทศจำนวน 3 คน สามารถสรุปได้เป็น 4 ความหมายสำคัญ โดยความหมายที่นักการศึกษาส่วนใหญ่ได้ให้ความหมายของการมีส่วนร่วมในการจัดการศึกษา หมายถึง การที่ประชาชน ผู้ปกครองได้ให้การสนับสนุน ช่วยเหลือและร่วมมือในการทำกิจกรรมต่างๆ ร่วมกับทางโรงเรียน ซึ่งมีนักการศึกษาได้ให้ความหมายในลักษณะดังกล่าวจำนวน 6 คน สามารถสรุปรายละเอียดความหมายการมีส่วนร่วมในการจัดการศึกษาตามทัศนะของนักศึกษาดังตารางที่ 2.1

ตารางที่ 2.1 ผลสรุปความหมายการมีส่วนร่วมในการจัดการศึกษาจากการศึกษาตัวอย่างงานวิจัย

ที่	ข้อความ	ศุภินันท์, 2524	สนพ., 2526	Harling, 2527	Orinawit, 2537	Sanuchol, 1991	ทรรษา, 2535	พิมพา, 2536	อรุณี, 2536	ฉันทนา, 2537
1	การที่ประชาชน ผู้ปกครองให้การสนับสนุน ช่วยเหลือและร่วมมือในกิจกรรมต่างๆ ร่วมกับทางโรงเรียน	✓		✓		✓		✓	✓	✓
2	การเน้นให้ผู้ปกครองเป็นครูของเด็กและมีบทบาทในการตัดสินใจว่าสิ่งใดควรสอนและสอนโดยใคร		✓							
3	การที่สมาชิกของกลุ่มมีความสนใจมีวัตถุประสงค์ร่วมกันในการศึกษา การร่วมดำเนินการอย่างใดอย่างหนึ่ง				✓					
4	กระบวนการที่ผู้ปกครองครูและบุคลากรในชุมชนได้เข้ามาทำงานร่วมกัน						✓			

จากความหมายของการมีส่วนร่วมในการจัดการศึกษาของผู้ปกครอง ตามที่นักการศึกษาหลายท่านได้ให้ความหมายของการมีส่วนร่วมในการจัดการศึกษาไว้ ผู้วิจัยจึงได้สรุปความหมายของการมีส่วนร่วมในการจัดการศึกษาดังนี้ การมีส่วนร่วม หมายถึง การที่บุคคลได้เข้ามามีส่วนร่วมในการแสดงความคิดเห็น การตัดสินใจ และเป็นส่วนหนึ่งในการควบคุมดูแลและตรวจสอบมาตรฐานในการทำงานของโรงเรียน รวมทั้งการให้ความร่วมมือและสนับสนุนในกิจกรรมของโรงเรียนทั้งในฐานะของผู้ที่มีส่วนร่วมและผู้รับบริการ

รูปแบบของการมีส่วนร่วม

Cohen และ Uphoff (1977 อ้างถึงใน โอวาท สุทธนารักษ์, 2531) แบ่งรูปแบบ 4 รูปแบบ

1. การมีส่วนร่วมในการตัดสินใจ (Decision Making) คือ การริเริ่มตัดสินใจ การดำเนินการตัดสินใจ และการตัดสินใจปฏิบัติการ

2. การมีส่วนร่วมในการปฏิบัติการ (Implementation) คือ การสนับสนุนด้านทรัพยากร การบริหาร และการประสานขอความร่วมมือ

3. การมีส่วนร่วมในผลประโยชน์ (Benefit) เกิดจากผลประโยชน์ในด้านวัตถุ ด้านสังคมหรือผลประโยชน์ส่วนบุคคล

4. การมีส่วนร่วมในการประเมินผล (Evaluation) คือ การมีส่วนร่วมในการประเมินผลการปฏิบัติการและการพิจารณาผลจากการดำเนินการว่าสามารถบรรลุผลตามวัตถุประสงค์ที่ได้กำหนดไว้

วีระวัฒน์ ไชยคำมิ่ง (2534) ได้สรุปถึงลักษณะของการมีส่วนร่วมของประชาชนในโรงเรียนประถมศึกษา 2 ลักษณะ ดังนี้

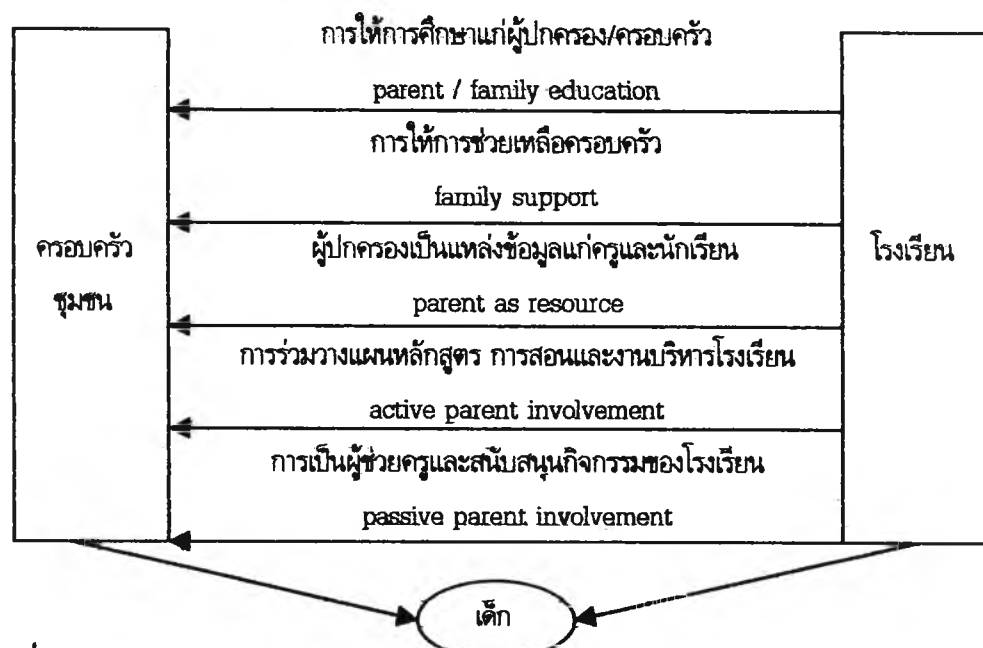
1. การมีส่วนร่วมของประชาชนในการสนับสนุน ได้แก่ ร่วมเป็นกรรมการ เข้าร่วมประชุม แสดงความคิดเห็น ตัดสินใจ แก้ไขปัญหา ประชาสัมพันธ์โรงเรียน บริจาคเงิน บริจาควัสดุอุปกรณ์ ออกแรงงาน เป็นวิทยากร ร่วมงานที่โรงเรียนจัดขึ้น ให้โรงเรียนใช้อาคารสถานที่

2. ลักษณะของการมีส่วนร่วมฐานะผู้รับบริการจากโรงเรียน ได้แก่ รับบริการการอ่านเขียน ใช้บริการห้องสมุด รับบริการข่าวสารความรู้ รับบริการส่งเสริมอาชีพ ยืมวัสดุสิ่งของ รับบริการสุขภาพอนามัย ใช้อาคารสถานที่ กิจกรรมนันทนาการ กิจกรรมส่งเสริมศิลปวัฒนธรรมประเพณีทางศาสนา

กรรณิกา ชมดี (2539) ได้กำหนดรูปแบบของการมีส่วนร่วม เป็น 10 รูปแบบ ดังนี้

1. การร่วมประชุม 2. การร่วมออกเงิน 3. การร่วมเป็นกรรมการ 4. การร่วมเป็นผู้นำ 5. การร่วมสัมภาษณ์ 6. การร่วมเป็นผู้ชักชวน 7. การร่วมเป็นผู้บริโภค 8. การร่วมเป็นผู้ริเริ่ม 9. การร่วมเป็นผู้ใช้แรงงานหรือลูกจ้าง และ 10. การร่วมออกวัสดุอุปกรณ์

Berger (1989 อ้างถึงใน ศรีนคร วิหะสิริพันธ์, 2540) กล่าวถึง ความสำคัญระหว่างผู้ปกครองและครูควรร่วมมือกันในหลายๆ ด้าน โดยเสนอรูปแบบของการมีส่วนร่วม ดังนี้



แผนภาพที่ 2.3 รูปแบบการมีส่วนร่วมของผู้ปกครอง ตามแนวคิดของ Berger

จากการศึกษางานวิจัยที่เกี่ยวข้องและทัศนะของนักการศึกษาที่ได้ศึกษารูปแบบการมีส่วนร่วมของผู้ปกครอง พบว่ามีนักการศึกษาได้ทำการศึกษาไว้จำนวน 5 คน โดยเป็นนักการศึกษาในประเทศจำนวน 3 คน และนักการศึกษาต่างประเทศจำนวน 2 คน ซึ่งมีรูปแบบการมีส่วนร่วมของผู้ปกครองในการจัดการศึกษาทั้งสิ้น 20 รูปแบบ และนักการศึกษาได้กำหนดรูปแบบการมีส่วนร่วมของผู้ปกครองสอดคล้องกันใน 3 คน ในรูปแบบการมีส่วนร่วม 3 รูปแบบ คือ การมีส่วนร่วมออกเงิน การมีส่วนร่วมเป็นกรรมการโรงเรียนและการมีส่วนร่วมเป็นผู้นำ มีรายละเอียดรูปแบบการมีส่วนร่วมของผู้ปกครองปรากฏในตารางที่ 2.2

ตารางที่ 2.2 ผลสรุปรูปแบบการมีส่วนร่วมจากการศึกษาตัวอย่างงานวิจัย

ที่	ประเด็น	Cohen Uphoff, 1977	Berger, 1989	ราชพัฒน์, 2534	การณิก, 2539
1	การมีส่วนร่วมในการตัดสินใจ	✓		✓	
2	การมีส่วนร่วมในการปฏิบัติ	✓			
3	การมีส่วนร่วมในผลประโยชน์	✓			
4	การมีส่วนร่วมในการประเมินผล	✓			
5	การมีส่วนร่วมออกเงิน			✓	✓
6	การมีส่วนร่วมเป็นกรรมการ			✓	✓
7	การมีส่วนร่วมเป็นผู้นำ			✓	✓
8	การมีส่วนร่วมเป็นผู้ชักชวน				✓

ตารางที่ 2.2 (ต่อ) ผลสรุปรูปแบบการมีส่วนร่วมจากการศึกษาตัวอย่างงานวิจัย

ส.ร.	ประเด็น	O'Brien Updoff, 1977	Berger, 1989	วิเศษวัฒน์, 2534	การนิภา, 2539
9	การมีส่วนร่วมเป็นผู้ริโภค				✓
10	การมีส่วนร่วมสัมภาษณ์				✓
11	การมีส่วนร่วมผู้ริเริ่ม				✓
12	การมีส่วนร่วมผู้ใช้แรงงานหรือเป็นลูกจ้าง				✓
13	การมีส่วนร่วมออกวัสดุอุปกรณ์				✓
14	การมีส่วนร่วมในการประชุม				✓
15	การให้การศึกษาแก่ผู้ปกครองในครอบครัว		✓		
16	การให้การช่วยเหลือครอบครัว		✓		
17	ผู้ปกครองเป็นแหล่งข้อมูลแก่ครูและนักเรียน		✓		
18	ร่วมวางแผนหลักสูตรการสอนและการบริหารงานโรงเรียน		✓		
19	เป็นผู้ช่วยครูและสนับสนุนกิจกรรมของโรงเรียน		✓		
20	การมีส่วนร่วมจากครู โรงเรียน นักเรียน ชุมชน ผู้ปกครอง			✓	

สรุปได้ว่ารูปแบบของการมีส่วนร่วมของผู้ปกครองในการจัดการศึกษามีทั้งหมด 20 รูปแบบ ซึ่งผู้วิจัยได้สรุปรูปแบบการมีส่วนร่วมของผู้ปกครองแบ่งเป็นรูปแบบหลักได้เป็น 3 รูปแบบ ดังนี้คือ

1. การมีส่วนร่วมเพื่อส่งเสริมพัฒนาการของนักเรียน
2. การมีส่วนร่วมเพื่อพัฒนาสถานศึกษาและบุคลากร
3. การมีส่วนร่วมเพื่อพัฒนาองค์กรและการดำเนินงานของหน่วยงาน

เกณฑ์จำแนกประเภทการมีส่วนร่วม

Dusseldorp (1981) ใช้เกณฑ์จำแนกเป็น 9 ลักษณะ

1. การจำแนกตามระดับความสมัครใจ
2. วิธีการมีส่วนร่วม
3. ความเข้มของการมีส่วนร่วม
4. ความถี่ของการมีส่วนร่วม
5. ระดับของประสิทธิผล
6. พิสัยของกิจกรรม
7. ระดับขององค์กรการ
8. ผู้เข้าร่วม และ
9. ลักษณะของการวางแผน

บัญญัติ แก้วส่อง (2531) ได้จำแนกเกณฑ์ในการมีส่วนร่วมเป็น 10 ลักษณะ ดังนี้

1. ตามขั้นตอนการมีส่วนร่วม
2. ตามระดับความสมัครใจ
3. วิธีการมีส่วนร่วม
4. ความเข้มของการมีส่วนร่วม
5. ความถี่ของการมีส่วนร่วม
6. ระดับของประสิทธิผล
7. พิสัยของกิจกรรม
8. ระดับขององค์กร
9. ผู้เข้าร่วม และ
10. ลักษณะการวางแผน

ชูชาติ พ่วงสมจิตร (2540) จำแนกเกณฑ์การมีส่วนร่วมเป็น 11 ลักษณะ ดังนี้

1. ประเภทของกิจกรรมที่เข้าร่วม
2. ขั้นตอนของการมีส่วนร่วม
3. ระดับความสมัครใจ
4. วิธีการมีส่วนร่วม
5. ความเข้มของการมีส่วนร่วม
6. ความถี่ของการมีส่วนร่วม
7. ระดับประสิทธิผลการมีส่วนร่วม
8. พิสัยกิจกรรม
9. ระดับองค์กร
10. จำแนกตามผู้เข้าร่วม และ
11. ลักษณะการวางแผน

จากการศึกษาและเกณฑ์การจำแนกประเภทของการมีส่วนร่วม พบว่าได้กำหนดเกณฑ์จำแนกประเภทการมีส่วนร่วม จำนวน 3 คน ซึ่งสามารถสรุปได้ทั้งหมดเป็น 11 ลักษณะ แต่เกณฑ์ที่มีนักการศึกษาเห็นสอดคล้องกันมีจำนวน 9 ลักษณะ คือ (1) วิธีการมีส่วนร่วม (2) ความเข้มของการมีส่วนร่วม (3) ความถี่ของการมีส่วนร่วม (4) ระดับของประสิทธิผลการมีส่วนร่วม (5) พิสัยของกิจกรรม (6) ระดับขององค์กร (7) ผู้เข้าร่วมในการมีส่วนร่วม (8) ลักษณะของการวางแผนงาน และ (9) ประเภทของกิจกรรมที่เข้ามามีส่วนร่วม

ระดับของการมีส่วนร่วมในการจัดการศึกษาของผู้ปกครอง

การมีส่วนร่วมของประชาชนผู้มีส่วนร่วม ได้แก่ ผู้ปฏิบัติ ผู้รับประโยชน์ และสาธารณชน Suttan และ Kolaja (1970 อ้างถึงใน กิตติโชค ห้อยยี่งู, 2527) ผู้มีส่วนร่วมจะมีส่วนเกี่ยวข้องกับกิจกรรมในระดับต่างๆ กัน

Amstien (1976 อ้างถึงใน กิตติโชค ห้อยยี่งู, 2527) จัดระดับการมีส่วนร่วมประชาชน

1. ระดับที่ไม่มีส่วนร่วมเลย (Non Participation) คือ การที่ประชาชนถูกกำหนด ถูกเชิด ถูกชักจูง ถูกจัดให้เข้าร่วมกิจกรรม
2. ระดับการมีส่วนร่วมและไม่มีส่วนร่วมก้ำกึ่งกัน (Degree of Tokenism) คือ ประชาชนเป็นเพียงผู้รับทราบ รับฟัง รับคำแนะนำปรึกษาและคำปลอมโยน
3. ระดับการมีส่วนร่วม (Participation) คือ การที่เกิดมีพลังของประชาชน มีการรวมกลุ่ม มีการกระจายอำนาจและเข้าควบคุมโดยประชาชน

Campbell และ Ramseyer (1955 อ้างถึงใน กิตติโชค ห้อยยี่งู, 2527) การมีส่วนร่วมในโรงเรียนสามารถจัดระดับได้ดังนี้

1. ระดับที่ไม่มีส่วนร่วมเลย คือ การที่โรงเรียนและชุมชนไม่มีการเกี่ยวข้องสัมพันธ์กันเลย ต่างฝ่ายต่างอยู่ โรงเรียนไม่เปิดโอกาสแก่ประชาชนที่ต้องการมีส่วนร่วมและประชาชนก็ไม่สนใจ ไม่รับรู้ ไม่มีส่วนร่วมในกิจกรรมของโรงเรียน
2. ระดับที่มีส่วนร่วมน้อย คือ การที่โรงเรียนติดต่อกับประชาชนในชุมชนบ้างเพียงบางครั้ง ลักษณะการมีส่วนร่วมเป็นการรับฟังสิ่งซึ่งโรงเรียนได้แจ้งให้ทราบ
3. ระดับที่มีส่วนร่วมปานกลาง คือ การที่ประชาชนได้รับฟังเรื่องต่างๆ จากโรงเรียนเพิ่มมากขึ้นและมีคำถามจากประชาชนกลับมาโรงเรียนบ้าง แต่ส่วนใหญ่เป็นการรับฟังจากโรงเรียนทางเดียว

4. ระดับการมีส่วนร่วมมาก คือ การที่โรงเรียนและชุมชนเริ่มมีความเกี่ยวข้องซึ่งกันและกันมากขึ้น และเป็นการติดต่อกันทั้งสองทางมีการคิดหาเหตุผลแก้ปัญหาาร่วมกัน โรงเรียนรับฟังความคิดเห็นและเปิดโอกาสให้ประชาชนมีส่วนร่วมมากขึ้น

5. ระดับมีส่วนร่วมมากที่สุด คือ การที่โรงเรียนและชุมชนเป็นส่วนหนึ่งของกันและกัน การคิดหาเหตุผล การตัดสินใจ การแก้ปัญหาาร่วมกันทั้งสองฝ่ายระหว่างโรงเรียนกับประชาชนในชุมชน การมีส่วนร่วมดังกล่าวถ้านำมาจัดระดับโดย Arnstein จากที่กล่าวมาการมีส่วนร่วมระดับที่ 1 และ 2 อาจรวมอยู่ในระดับการไม่มีส่วนร่วมเลย การมีส่วนร่วมระดับที่ 3 สามารถจัดเป็นระดับที่มีและไม่มีส่วนร่วมก้ำกึ่งกัน สำหรับการมีส่วนร่วมระดับที่ 4 และ 5 อาจจัดว่าเป็นระดับที่มีส่วนร่วม

Sumption และ Engstrom (1966 อ้างถึงใน กิตติโชค ห้อยยี่ภู่, 2527) เสนอการจัดระดับการมีส่วนร่วมของประชาชนในโรงเรียน พิจารณาจากการมีส่วนร่วมของประชาชนในโรงเรียน

การเปิดโอกาสให้ชุมชนเข้ามามีส่วนร่วมในการกำหนดทิศทางและเป้าหมายของโรงเรียน ทำให้ชุมชนมีความรู้สึกเป็นเจ้าของมีความรู้สึกร่วมได้ร่วมเสียและพร้อมที่จะแก้ปัญหาต่างๆ ของโรงเรียน การขอความช่วยเหลือหรือความร่วมมือกับทางชุมชนก็จะสามารถทำได้ง่าย นอกจากนี้โรงเรียนสามารถเผยแพร่ความรู้ไปพร้อมๆ กัน สรุปการให้ชุมชนเข้ามามีส่วนร่วมเป็น 3 ระดับ ดังนี้

1. การมีส่วนร่วมในระดับต้น คือ การมีส่วนร่วมในการรวบรวมข้อมูลรายละเอียดข้อมูลเพื่อการวางแผน การกำหนดนโยบาย การกำหนดทิศทางของโรงเรียนมีความจำเป็นอย่างยิ่งต้องตัดสินใจอย่างเป็นวิทยาศาสตร์ จึงต้องได้รับความร่วมมืออย่างทั่วถึงในการให้ข้อมูลต่างๆ

2. การมีส่วนร่วมในระดับกลาง คือ การมีส่วนร่วมของประชาชนในการเสนอแนะทางเลือก การวิเคราะห์และการตีผลข้อมูลที่เก็บรวบรวมได้ในระดับต้น ซึ่งต้องอาศัยการมีส่วนร่วมจากประชาชนจำนวนหนึ่งในการวิเคราะห์และตีความ เพื่อนำไปสู่การตัดสินใจเพราะข้อมูลบางอย่างบุคลากรของโรงเรียนอาจไม่มีความรู้เพียงพอ

3. การมีส่วนร่วมในระดับสูง คือ การมีส่วนร่วมในการตัดสินใจ และการดำเนินการเป็นผลต่อเนื่องจากการมีส่วนร่วมในระดับกลางและระดับต้น กำหนดทางเลือกเพื่อเสนอแนะและดำเนินงานเป็นการตัดสินใจในการกำหนดแนวทางในการปฏิบัติ ซึ่งควรมีตัวแทนของชุมชนเข้ามามีส่วนร่วมเป็นผู้กำหนดว่าโรงเรียนจะดำเนินไปในแนวทางใด

การประชุม The Ad Hoc Group of Experts (อ้างถึงใน บังอร ฤทธิภักดี, 2528) กำหนดระดับการมีส่วนร่วมในกิจกรรมของโรงเรียน แบ่งเป็น 3 ระดับ คือ

1. แบบปรากฏตัวเข้าร่วม หมายถึง การเข้าร่วมของบุคคลในโครงการที่จัดขึ้นโดยที่ผู้เข้าร่วมนั้นไม่มีส่วนร่วมหรือเกี่ยวข้องกับโครงการ

2. แบบมีส่วนร่วม หมายถึง การที่บุคคลมีปฏิสัมพันธ์ต่อกันในโครงการ อาจเป็นลักษณะการร่วมงานเป็นรายบุคคลหรือเป็นกลุ่ม ในกิจกรรมที่สนองความต้องการของตนเอง

3. แบบควบคุม หมายถึง การเข้ามามีส่วนร่วมในระดับที่บุคคลหรือกลุ่มบุคคลสามารถดูแลควบคุมการดำเนินงานในกระบวนการทั้งหมด เช่น เป้าหมาย เนื้อหา วิธีการ หรือผลที่จะได้รับ

จากการศึกษาระดับของการมีส่วนร่วมของผู้ปกครอง พบว่ามีนักการศึกษาได้ให้ทัศนะไว้จำนวน 4 คน และเป็นนักการศึกษาต่างประเทศทั้ง 4 คน ซึ่งสามารถสรุปรายละเอียดของระดับการมีส่วนร่วมของผู้ปกครองได้เป็น 3 ระดับ คือ (1) การมีส่วนร่วมน้อย หมายถึง การที่ผู้ปกครองเข้ามามีส่วนร่วมในกิจกรรมหรือไม่มีส่วนร่วมเลย (2) การมีส่วนร่วมปานกลาง หมายถึง การที่ผู้ปกครองเข้ามามีส่วนร่วมในกิจกรรมบางกิจกรรมที่ผู้ปกครองมีความสนใจ และ (3) การมีส่วนร่วมมาก หมายถึง การที่ผู้ปกครองเข้ามามีส่วนร่วมในเกือบทุกครั้งของการจัดกิจกรรมหรือในทุกกิจกรรมที่ผู้ปกครองมีความสนใจหรือมีความถนัด

บทบาทของพ่อแม่ผู้ปกครองในการจัดการศึกษา

อารี รังสินันท์ (2524) ได้กำหนดรูปแบบของบทบาทหน้าที่การส่งเสริมพัฒนาการเด็กดังนี้

1. การตอบสนองความต้องการทางสรีระ
2. การตอบสนองความต้องการของเด็กทางจิตวิทยา
3. การถ่ายทอดวัฒนธรรมทางสังคม
4. การปลูกฝังคุณลักษณะที่ดีให้แก่เด็ก
5. การอบรมมารยาททางสังคม
6. การปลูกฝังเจตคติที่ถูกต้องแก่บุตร
7. การส่งเสริมความเข้าใจของเด็ก
8. การส่งเสริมพัฒนาการทางสติปัญญา

Gestwicki (1987) กล่าวถึง บทบาทของผู้ปกครองในการพัฒนานักเรียน ดังนี้

1. ด้านพื้นฐานในการศึกษาอบรม การอบรมในแต่ละครอบครัวจะมีวิธีการแตกต่างกันไปตามอาชีพ รายได้ ความสามารถในการใช้จ่ายและบริโภค ดังนั้นการปลูกฝังค่านิยมและการใจใส่ดูแลจึงขึ้นกับสิ่งแวดล้อมในครอบครัวที่มีอิทธิพลต่อพฤติกรรมของเด็ก
2. ด้านการให้ความร่วมมือสนับสนุนโรงเรียน เช่น ผู้ปกครองจะเป็นผู้ให้ข้อเสนอแนะทั้งในด้านการเรียนการสอน การเงินหรือความร่วมมือต่างๆ
3. ด้านการส่งเสริมพัฒนาการให้กับบุตรหลาน ผู้ปกครองควรให้ความร่วมมือในการดูแลความประพฤติของเด็กร่วมกับทางโรงเรียน เพื่อให้เด็กสามารถใช้ชีวิตได้เหมาะสมและถูกต้อง

บทบาทของพ่อแม่ ผู้ปกครองในการส่งเสริมการเรียนรู้

แนวทางการส่งเสริมการเรียนรู้ของนักเรียนนั้นสามารถทำได้ในหลายรูปแบบและโดยบุคคลต่างๆ ที่เกี่ยวข้องกับนักเรียนไม่ว่าจะเป็นการส่งเสริมการเรียนรู้ของนักเรียน โดยพ่อแม่ ผู้ปกครอง ครู อาจารย์หรือบุคคลต่างๆ ในชุมชน ดังนี้

1. บทบาทส่งเสริมการเรียนรู้ที่บ้าน

พ่อแม่ผู้ปกครองนอกจากมีหน้าที่อบรมเลี้ยงดูให้เจริญเติบโตตามวัยแล้ว ยังต้องมีหน้าที่รับผิดชอบในการเตรียมความพร้อมให้ลูกเข้าสู่สังคมภายนอกได้อย่างมั่นใจ การเตรียมตัวลูกให้พร้อมตั้งแต่บ้านเป็นการปูพื้นฐานการเรียนรู้อย่างมั่นคงให้แก่ลูกก่อนเข้าสู่ระบบโรงเรียน ครูจะเป็นผู้ส่งเสริมการเรียนรู้ให้พัฒนาในระดับสูงขึ้นต่อไป ดังนั้นพ่อแม่ผู้ปกครองควรตระหนักเสมอว่าไม่ควรทิ้งภาระการเลี้ยงดูทั้งหมดให้โรงเรียนเป็นผู้รับผิดชอบแต่ฝ่ายเดียว พ่อแม่ผู้ปกครองต้องคำนึงถึงสิทธิของลูกว่าผลที่เกิดขึ้นจะเป็นประโยชน์แก่ลูกอย่างแท้จริง พ่อแม่ผู้ปกครองต้องรู้จักปรับวิธีเลี้ยงดูให้เข้ากับพัฒนาการที่เปลี่ยนแปลงไปตามวัยต้องเอาใจใส่ดูแลพฤติกรรมให้ความสนใจ และเข้าใจความพร้อมเปิดโอกาสให้ลูกได้ค้นพบตัวเอง ได้เรียนรู้สิ่งใหม่ๆ และสามารถคิดเป็นแก้ปัญหาได้ นอกจากนี้พ่อแม่ผู้ปกครองต้องปฏิรูปตนเองทั้งในแง่ทัศนคติและเป็นแบบอย่างที่ดีแก่ลูกไม่ควรคาดหวังในตัวลูก เพราะจะสร้างความกดดันให้ลูก แต่ควรส่งเสริมให้ลูกได้พัฒนาเต็มตามศักยภาพ

2. บทบาทส่งเสริมการเรียนรู้ที่โรงเรียน

โรงเรียนเป็นปัจจัยที่มีอิทธิพลอย่างสูงต่อการเรียนรู้ เพราะโรงเรียนเป็นสถานที่พัฒนาความรู้พัฒนาทักษะและส่งเสริมกระบวนการเรียนรู้ของเด็ก ให้มีความต่อเนื่องเชื่อมโยงจากครอบครัวขึ้นมาอีกระดับหนึ่ง ดังนั้นพ่อแม่ผู้ปกครอง ครู และผู้บริหาร จะต้องมีบทบาทหน้าที่ร่วมกันส่งเสริมพัฒนาการเรียนรู้ คือ พ่อแม่ผู้ปกครองต้องมีความเข้าใจนโยบาย กฎระเบียบ การเรียนการสอนของโรงเรียน และการประเมินผลของลูก ควรพบครูผู้สอนอย่างสม่ำเสมอเพื่อแลกเปลี่ยนข้อมูลของลูกระหว่างอยู่ที่บ้าน และโรงเรียนความเอาใจใส่ของพ่อแม่จะส่งผลต่อการเรียนรู้ของลูก รวมทั้งการสร้างความสัมพันธ์ระหว่างเครือข่ายพ่อแม่ผู้ปกครองในโรงเรียนเพื่อช่วยเหลือซึ่งกันและกัน ช่วยดูแลความประพฤติและการเรียน รวมทั้งการป้องกันและแก้ปัญหาต่างๆ บทบาทของพ่อแม่ผู้ปกครองในการมีส่วนร่วมปฏิรูปการเรียนรู้ในโรงเรียนของลูกนั้น ได้แก่ การเข้าร่วมเป็นเครือข่ายพ่อแม่ผู้ปกครอง ร่วมกิจกรรมส่งเสริมสนับสนุนการเรียนการสอน เป็นครูช่วยสอนหรือฝึกทักษะวิชาชีพต่างๆ และเข้าร่วมเป็นคณะกรรมการสถานศึกษา นอกจากนี้การจัดการศึกษาตามแนวพระราชบัญญัติการศึกษาแห่งชาติพุทธศักราช 2542 ได้กำหนดให้พ่อแม่ผู้ปกครองมีบทบาทและมีส่วนร่วมในการประเมินผลผู้เรียนและโรงเรียน โดยให้ข้อมูลเกี่ยวกับผู้เรียนและเกี่ยวกับการจัดการเรียนการสอนของโรงเรียน รวมทั้งติดตามผลการประเมินและมีส่วนร่วมในการนำผลการประเมินไปพัฒนาปรับปรุงผู้เรียน

3. บทบาทส่งเสริมการเรียนรู้แหล่งเรียนรู้

พ่อแม่ผู้ปกครองสามารถส่งเสริมการเรียนรู้ของลูกได้ทุกเวลาทุกสถานที่ ควรสร้างบรรยากาศการเรียนรู้นอกห้องเรียนให้แก่ลูกไปทัศนศึกษาตามแหล่งการเรียนรู้ เพื่อให้เกิดการเรียนรู้ร่วมกันจากสภาพแวดล้อมที่ได้พบเห็นทำให้ทุกคนได้รับบรรยากาศที่มีความรู้ ความสุขสนุกสนานและทำให้สายสัมพันธ์ในครอบครัวมีความแน่นแฟ้นขึ้น

จากแนวความคิดเกี่ยวกับบทบาทของพ่อแม่ผู้ปกครอง พบว่า พ่อแม่ผู้ปกครองควรจะมีการพัฒนานักเรียนทั้งทางด้านร่างกาย อารมณ์ สังคม สติปัญญาและจิตใจ รวมทั้งต้องให้ความร่วมมือสนับสนุนกิจกรรมต่างๆ ของโรงเรียนด้วย เพราะการมีส่วนร่วมของผู้ปกครองนั้นจะส่งผลต่อพัฒนาการของเด็กทั้งทางตรงและทางอ้อม ซึ่งสอดคล้องกับการศึกษาของ Decker, C.A. และ Decker J.R. (1984) ที่พบว่าการมีส่วนร่วมของผู้ปกครองจะส่งผลต่อพัฒนาการของนักเรียน คือ เด็กมีความรู้สึกปลอดภัยเมื่ออยู่โรงเรียน เด็กจะมีพฤติกรรมที่พึงประสงค์ เด็กจะมีความพร้อมและความสามารถทางสติปัญญาดี เด็กจะมีปฏิสัมพันธ์และมีเจตคติที่ดีต่อผู้ปกครองและบุคลากรของโรงเรียน เนื่องจากเด็กจะได้เห็นการทำงานร่วมกันของผู้ปกครองกับบุคลากรของโรงเรียน ทำให้เด็กมีพัฒนาการโดยรวมดีกว่าเด็กที่ผู้ปกครองไม่ได้เข้ามามีส่วนร่วมกับทางโรงเรียน

แนวทางพัฒนาการมีส่วนร่วมในการจัดการศึกษา

เสริมศักดิ์ วิศาลาภรณ์ (2537) กล่าวถึงแนวทางพัฒนาการมีส่วนร่วมในการจัดการศึกษา

1. กำหนดจุดมุ่งหมายการมีส่วนร่วมให้ชัดเจน เช่น เพื่อกำหนดนโยบาย และวางแผนการปฏิบัติงาน การสนับสนุนกิจกรรมต่างๆ
 2. พิจารณาผู้ที่จะมีส่วนร่วมเพื่อคัดเลือกบุคคลที่มีความเหมาะสม ซึ่งควรพิจารณาถึงความรู้ ความสามารถที่จะทำประโยชน์ ความเต็มใจ และมีเวลาที่จะเข้ามามีส่วนร่วม
 3. เรื่องที่ควรมีส่วนร่วม ควรพิจารณาว่าเรื่องอะไรที่ประชาชนควรที่จะเข้ามามีส่วนร่วม
 4. วิธีการมีส่วนร่วม รูปแบบการมีส่วนร่วมในการตัดสินใจ ร่วมสนับสนุนกิจกรรมต่างๆ
 5. ปริมาณการมีส่วนร่วมประชาชนควรมีส่วนร่วมบริหารงานในปริมาณที่เหมาะสมกับภารกิจ
- กมล ภูประเสริฐ (2540) ให้ทัศนะว่า การจัดการศึกษามีส่วนสำคัญในการพัฒนานักเรียน โดยโรงเรียนควรมีการดำเนินงานเพื่อส่งเสริมการมีส่วนร่วม ดังนี้

1. เปิดโอกาสให้ผู้ปกครองและชุมชนเข้ามามีส่วนร่วมในการพัฒนาโรงเรียน ในการกำหนดเป้าหมายในการพัฒนาคุณภาพและคุณลักษณะของผู้เรียน
2. ชี้แจงและสร้างความเข้าใจกับผู้ปกครองให้เห็นคุณค่าของการศึกษา และความสำคัญของการเรียนของนักเรียนและความรับผิดชอบของผู้ปกครองในการพัฒนานักเรียนให้มีคุณภาพ
3. ส่งเสริมให้ผู้ปกครองและชุมชนได้ตรวจสอบผลการดำเนินงาน ผลการจัดการศึกษาของโรงเรียนว่าเป็นไปตามที่คาดหวังหรือไม่
4. เปิดโอกาสให้ผู้ปกครองที่มีความพร้อม มีความสามารถ มีกำลังทรัพย์ เข้ามาสนับสนุนการพัฒนาโรงเรียนตามศักยภาพและความสนใจ

ปราโมทย์ พิณพิมาย (2542) วิธีการให้ประชาชนและตัวแทนองค์กรเข้ามามีส่วนร่วมพิจารณาจากกระบวนการดังนี้

1. การประชุมกับประชาชน 2. กลุ่มเป้าหมาย และ 3. การประชุมกับกลุ่มผู้มีส่วนได้ส่วนเสีย สำนักงานคณะกรรมการการศึกษาแห่งชาติ (2544) กล่าวถึงแนวทางพัฒนาการศึกษา ดังนี้

1. กำหนดบทบาทของพ่อแม่ในเรื่องการศึกษาให้ชัดเจนว่า ตั้งแต่ตั้งครรภ์จนเด็กเติบโตขึ้นว่าพ่อแม่มีบทบาทอย่างไร ผู้สูงอายุในบ้านมีบทบาทเรื่องการศึกษาอย่างไร โดยต้องเข้าใจว่าหน้าที่ในการจัดการศึกษาไม่ได้เป็นหน้าที่ของโรงเรียนแต่ผู้เดียวอย่างเป็นอยู่ในปัจจุบัน

2. ดำเนินการให้ความรู้ความเข้าใจในรูปแบบต่างๆผ่านทางสื่อ เพื่อให้ผู้ปกครองได้มีความรู้ความเข้าใจเรื่องการจัดการศึกษา โรงเรียนต้องร่วมมือกับผู้ปกครองอย่างใกล้ชิดในการจัดการศึกษา แม้จะไม่ได้คืนการศึกษาให้ครอบครัวทั้งหมดแต่พบว่านักเรียนจะสามารถเรียนได้ดี หากผู้ปกครองได้ช่วยเหลือและแนะนำ เด็กจะมีผลสัมฤทธิ์ทางการเรียนสูงและได้รับการปลูกฝังคุณธรรมและจริยธรรม

3. การจัดโปรแกรมการศึกษาใหม่ ปัจจุบันโรงเรียนผูกขาดการจัดการศึกษาแต่เพียงผู้เดียว จึงต้องกำหนดให้ชัดเจนว่าโรงเรียนมีบทบาทส่วนไหนและจะสอนอะไร ผู้ปกครองมีบทบาทหน้าที่และความรับผิดชอบส่วนใด การออกแบบการจัดการศึกษาที่ดีจะต้องออกแบบเป็นกระบวนการเดียวกันระหว่างการจัดการศึกษาที่โรงเรียน โดยไม่แบ่งว่านี่คือการศึกษาที่โรงเรียนหรือการศึกษาที่บ้าน

Berla (อ้างถึงใน สำนักงานคณะกรรมการการศึกษาแห่งชาติ, 2544) การมีส่วนร่วมระหว่างโรงเรียนกับพ่อแม่ ผู้ปกครองอย่างมีประสิทธิภาพ สามารถพัฒนาการมีส่วนร่วม ดังนี้

1. พิมพ์เอกสารนโยบายการมีส่วนร่วมและเชิญชวนสำหรับให้ทุกคนได้อ่าน
2. โรงเรียนจัดให้มีครูผู้รับผิดชอบดูแลเป็นรายบุคคล เพื่อจะได้รู้จักเด็กอย่างดี
3. จัดให้สำนักงานในโรงเรียนให้มีบรรยากาศที่เปิดกว้างและเป็นมิตร
4. โรงเรียนให้การสนับสนุนการสื่อสารระหว่างบรรดาพ่อแม่ของนักเรียน
5. จัดผู้รับผิดชอบการติดต่อกับผู้ปกครองโดยทำงานปกติเต็มเวลา เพื่อทำหน้าที่สื่อสารและเชื่อมโยงระหว่างผู้ปกครองกับโรงเรียน

6. มีห้องเรียนสำหรับผู้ปกครอง (parent room) โดยเฉพาะอยู่ในโรงเรียน

7. ผู้ปกครองและครูทำงานร่วมกัน เพื่อจะได้รู้ความต้องการของพ่อแม่

ในเรื่องแนวทางพัฒนาการมีส่วนร่วมในการจัดการศึกษานั้น พบว่า มีแนวคิดที่หลากหลายซึ่งประเด็นที่นักการศึกษาคิดว่าควรจะมีมากที่สุด คือ การชี้แจงและสร้างความเข้าใจกับผู้ปกครองให้เห็นคุณค่าและความสำคัญของการศึกษาของนักเรียน รองลงมา คือ การกำหนดจุดมุ่งหมายในการมีส่วนร่วมให้ชัดเจนและการสร้างความเข้าใจที่ตรงกันระหว่างโรงเรียนและผู้ปกครอง

ประโยชน์ที่ได้รับจากการมีส่วนร่วมในการจัดการศึกษา

สำนักงานคณะกรรมการการศึกษาแห่งชาติ (2544) สรุปผลที่ได้รับจากการที่ผู้ปกครองเข้ามามีส่วนร่วมในการจัดการศึกษา ดังนี้

ประโยชน์ที่เกิดขึ้นกับนักเรียน

1. ผลสัมฤทธิ์ของนักเรียน (Student Achievement) Henderson (1994) พบว่าการมีส่วนร่วมของพ่อแม่ผู้ปกครองและชุมชนมีความสัมพันธ์ทางบวกกับผลสัมฤทธิ์ทางการเรียนของนักเรียน
2. ความสัมพันธ์และเจตคติ (Relationships and Attitudes) นักเรียนจะมีเจตคติที่เป็นในทางบวกต่อโรงเรียนและครู หากผู้ปกครองเข้ามามีส่วนร่วมกับโรงเรียน

ประโยชน์ที่เกิดขึ้นกับพ่อแม่

1. ทักษะและความรู้เพิ่มขึ้น พ่อแม่จำนวนมากได้เพิ่มทักษะและความรู้เกี่ยวกับหลักสูตร การศึกษาขั้นพื้นฐานไม่เพียงแต่เพิ่มพูนทักษะเท่านั้น แต่สามารถช่วยเรื่องการเรียนของลูกที่บ้านได้ด้วย รวมทั้งยังเข้าใจในระบบการบริหารของโรงเรียนมากขึ้น
2. ความสัมพันธ์และเจตคติ ผู้ปกครองมีเจตคติในทางบวกต่อโรงเรียนและครู การมีความสัมพันธ์กับโรงเรียนและครูทำให้มีบรรยากาศเปิดที่ทุกฝ่ายสามารถอภิปรายปัญหาที่เกิดขึ้นได้
3. ความสัมพันธ์กับโรงเรียนและหลักสูตร การที่ครูมาเยี่ยมบ้านทำให้ได้พูดคุยถึงเรื่องความก้าวหน้าของลูกและสามารถให้การสนับสนุนได้ พ่อแม่รู้สึกมีความรับผิดชอบในผลการตัดสินใจมากขึ้น
4. โรงเรียนและผู้ปกครองสามารถสร้างบทบาทใหม่ในความสัมพันธ์ระหว่างกันได้ พ่อแม่มีบทบาทเป็นอาสาสมัครในชั้นเรียน ช่วยงานอาคารสถานที่ และอาจเปลี่ยนบทบาทเป็นผู้ให้การสนับสนุน และกลายมาเป็นผู้ทรงคุณวุฒิโดยใช้ความเชี่ยวชาญในอาชีพมาเสริมความรู้ให้เด็ก และทำให้ผู้ปกครองรู้สึกว่าตัวเองมีประโยชน์ต่อโรงเรียน

ประโยชน์ที่เกิดขึ้นกับครู

1. ความสัมพันธ์กับครอบครัว เมื่อพ่อแม่ผู้ปกครองมีส่วนร่วมในโรงเรียนทำให้เกิดความสัมพันธ์ขึ้นระหว่างครูกับครอบครัวของเด็ก เด็กมีผลการเรียนดีขึ้นและมีปัญหาน้อยลง
2. บทบาทของครูนอกจากจะเป็นผู้สอนแล้วยังมีบทบาทเป็นผู้สนับสนุนครอบครัว เมื่อครูมีภารกิจเกี่ยวกับการบริการสังคมก็มักจะคำนึงถึงผลประโยชน์ของครอบครัวนักเรียนด้วย

ประโยชน์ที่เกิดขึ้นกับโรงเรียน

1. พ่อแม่ผู้ปกครองและชุมชนมีส่วนร่วมในกิจการของโรงเรียนมากขึ้น
2. สนับสนุนความพยายามในการปฏิรูป การที่พ่อแม่ผู้ปกครองมีส่วนร่วมในกิจการโรงเรียนทำให้โรงเรียนได้รับการสนับสนุนเรื่องการปฏิรูป

ประโยชน์ที่เกิดขึ้นกับชุมชน

1. ชุมชนเข้ามาเป็นผู้เชี่ยวชาญในสาขาอาชีพ ซึ่งเป็นแหล่งความรู้สำหรับโรงเรียนและชุมชน มีความภูมิใจที่มีส่วนทำให้การปฏิรูปโรงเรียนประสบความสำเร็จ

2. ภาวะผู้นำ : บทบาทใหม่สำหรับชุมชน ความคิดที่ว่าโรงเรียนเป็นชุมชนไม่ใช่ความคิดใหม่ แต่ในอดีตที่ผ่านมากการบริหารโรงเรียนจะแปลกแยกจากชุมชน แต่เมื่อชุมชนมีส่วนร่วมมากขึ้นทำให้ชุมชนมีบทบาทใหม่ในฐานะผู้นำในการปฏิรูปการเรียนการสอนและมีความรับผิดชอบต่อโรงเรียนมากขึ้น

ดังนั้นการมีส่วนร่วมของประชาชนในการจัดการศึกษา จึงมีความจำเป็นเพราะโรงเรียนไม่เพียงมีหน้าที่รับผิดชอบการสอนนักเรียนเท่านั้น แต่ยังมีหน้าที่รับผิดชอบต่อการสอนชุมชนด้วย โรงเรียนจึงต้องร่วมมือกับประชาชนในการดำเนินการต่างๆ จะช่วยให้ประชาชนเกิดความรู้สึกว่าโรงเรียนเป็นของประชาชนทำให้ได้รับความร่วมมือจากชุมชนมากยิ่งขึ้น การมีส่วนร่วมของประชาชนจึงเป็นแนวคิดพื้นฐานที่จะพัฒนาการศึกษาให้สอดคล้องกับปัญหาและความต้องการชุมชน กาญจนา แก้วเทพ (2530) กล่าวว่า โรงเรียนไม่ควรที่จะผูกขาดการสอนเฉพาะแต่ในโรงเรียนเท่านั้น ควรให้ผู้มีประสบการณ์ทางอาชีพในชุมชนได้มีส่วนในการเป็นวิทยากรของโรงเรียน เพื่อปรับปรุงหลักสูตรเนื้อหาและทำให้ผู้เรียนได้เรียนรู้ตามความเป็นจริงในท้องถิ่นของตน ซึ่งถือว่าเป็นการจัดการศึกษาที่มีจากชุมชนเพราะชุมชนย่อมรู้ว่าต้องการที่จะให้บุตรหลานของตนเรียนรู้อะไรบ้าง ซึ่งมีความสอดคล้องกับแนวความคิดของ ประจวบ คุปรัตน์ (2530) ที่ว่าการเปิดโอกาสให้ประชาชนได้เข้ามามีส่วนร่วมจะทำให้เขาทราบว่าจะจัดการศึกษาอย่างไรที่จะเหมาะสมกับบุตรหลานของเขา

ตอนที่ 3 งานวิจัยที่เกี่ยวข้องกับการมีส่วนร่วมของผู้ปกครอง

งานวิจัยที่เกี่ยวข้องในประเทศ

พิมพา ตามี (2536) ศึกษาความต้องการของผู้ปกครองในการมีส่วนร่วมในกิจกรรมของโรงเรียนประถมศึกษาด้วยแบบสอบถามกับผู้ปกครองนักเรียน จำนวน 212 คน พบว่าผู้ปกครองต้องการให้โรงเรียนปรับปรุงการจัดการเรียนการสอน สร้างความสัมพันธ์ที่ดีกับผู้ปกครอง ปรับปรุงอาคารเรียน การเอาใจใส่ของครูและผู้บริหาร วัสดุอุปกรณ์ การจัดกิจกรรมกีฬา และสภาพแวดล้อม โดยผู้ปกครองต้องการมีส่วนร่วมในการเป็นคณะกรรมการโรงเรียน ร่วมกำหนดนโยบายวางแผนการปฏิบัติงานของโรงเรียน และร่วมประเมินผลการทำงานของโรงเรียน นอกจากนี้ยังต้องการเป็นวิทยากรให้กับโรงเรียน มีส่วนร่วมในด้านแรงงาน มีส่วนร่วมในกิจกรรมเยี่ยมบ้าน การประชุมและอื่นๆ

ชูชาติ พ่วงสมจิตร์ (2540) ศึกษาการมีส่วนร่วมของชุมชนกับโรงเรียนประถมศึกษาในเขตปริมณฑล 2 แห่ง ด้วยวิธีเชิงคุณภาพ พบว่าปัจจัยที่ส่งเสริมการมีส่วนร่วม ประกอบด้วย 3 กลุ่ม คือ กลุ่มสภาพแวดล้อม ได้แก่ เศรษฐกิจ การเมืองการปกครอง สังคมและวัฒนธรรม กลุ่มปัจจัยชุมชน และกลุ่มปัจจัยโรงเรียน ได้แก่ บุคลากรโรงเรียน วิถีปฏิบัติงานของโรงเรียน ผลการปฏิบัติงานและอื่นๆ ปัจจัยที่เป็นอุปสรรคต่อการมีส่วนร่วม ประกอบด้วย 3 กลุ่ม คือ กลุ่มสภาพแวดล้อม ได้แก่ เศรษฐกิจ การเมืองการปกครอง กลุ่มปัจจัยชุมชน และกลุ่มปัจจัยโรงเรียน

สนาน ธรรมรส (2541) ทำการศึกษาเกี่ยวกับคณะกรรมการโรงเรียน ผู้ทรงคุณวุฒิในชุมชน และผู้ปกครองนักเรียน จำนวน 298 คน ด้วยแบบสอบถาม พบว่าผู้ปกครองมีส่วนร่วมในระดับปานกลาง เมื่อพิจารณาตามลำดับจากมากไปน้อย คือ การมีส่วนร่วมในการวางแผนและตัดสินใจ การรับประโยชน์ การดำเนินกิจกรรมการจัดการศึกษาและประเมินผลการดำเนินงาน ปัจจัยที่มีผลต่อการมีส่วนร่วม คือ ความรู้ความเข้าใจต่อการจัดการศึกษา การสนับสนุนของผู้นำท้องถิ่นและการสนับสนุนของหน่วยงานราชการ ปัจจัยที่ไม่มีผลต่อการมีส่วนร่วม คือ เพศ อายุ ระดับการศึกษา อาชีพ รายได้ สถานภาพ การคำนึงถึงประโยชน์ในการร่วมกิจกรรมและคุณลักษณะของผู้บริหารโรงเรียน

สัมพันธ์ อุปลา (2541) ทำการศึกษาการมีส่วนร่วมของชุมชนในการจัดการศึกษากับโรงเรียน ประถมศึกษา จำนวน 35 โรงเรียน ด้วยแบบสอบถาม แบบสัมภาษณ์กลุ่ม พบว่าชุมชนมีส่วนร่วมในการจัดการศึกษาระดับปานกลาง ปัญหาสำคัญคือชุมชนเข้าใจว่าภารกิจการจัดการศึกษาเป็นหน้าที่ของโรงเรียนเท่านั้น ข้อเสนอแนะ คือ บุคลากรโรงเรียนควรมีมนุษยสัมพันธ์ที่ดีกับชุมชน และชุมชนควรมีส่วนร่วมตัดสินใจกำหนดนโยบายของโรงเรียน คณะกรรมการโรงเรียนมีส่วนร่วมในระดับมาก ปัญหาสำคัญ คือ คณะกรรมการโรงเรียนไม่ค่อยยอมแสดงความคิดเห็นเมื่อมีการประชุม ข้อเสนอแนะ คือโรงเรียนต้องยอมรับการตัดสินใจของคณะกรรมการโรงเรียนให้มากขึ้น

งานวิจัยที่เกี่ยวข้องต่างประเทศ

Swick (1992) ศึกษาลักษณะของผู้ปกครองต่อการสนับสนุนการมีส่วนร่วมกับครู พบว่าบทบาทผู้ปกครอง คือ บทบาทในการเรียนรู้ การสนับสนุนและการตัดสินใจ บทบาทครู คือ สนับสนุนการศึกษา การแนะแนวทาง ซึ่งแนวทางที่ส่งเสริมการมีส่วนร่วม คือ การเยี่ยมบ้าน เข้าร่วมประชุม สนับสนุนให้ผู้ปกครองเป็นศูนย์กลาง ติดต่อสื่อสารระหว่างบ้านกับโรงเรียน การให้ผู้ปกครองมีส่วนร่วมในโรงเรียน ปัจจัยการมีส่วนร่วมของผู้ปกครอง คือ ความอบอุ่นในครอบครัว ความมั่นคง ความสุขในชีวิตสมรส ความเป็นหนึ่งเดียวในครอบครัว ความสามารถในการฟัง ทักตนคติเชิงบวกกับโรงเรียน ความสำเร็จจากการร่วมมือครั้งก่อน การรับฟังความคิดเห็นผู้อื่น สมรรถภาพส่วนตัว ทักษะการติดต่อสื่อสารกับผู้อื่น ซึ่งผู้ปกครองที่มีเกียรติภูมิแห่งตนสูงจะแสดงสิทธิ์ในครอบครัวและมีส่วนร่วมกับโรงเรียนสูง ส่วนลักษณะของครูที่ส่งผลต่อการมีส่วนร่วม คือ ความสัมพันธ์ระหว่างครูกับผู้ปกครอง ความเปิดเผยจริงใจ ความยืดหยุ่น การให้ความไว้วางใจผู้ปกครอง และการเข้าใจถึงเหตุผลของบุคคลอื่น

Pryor (1995) ทำการศึกษาความคิดเห็นการมีส่วนร่วมของผู้ปกครองในโรงเรียนกับนักเรียน ผู้ปกครอง และครู เกรด 9 ด้วยวิธีการ 4 แบบ คือ แบบสอบถามนักเรียนและผู้ปกครอง 5 โรงเรียน จำนวน 516 ชุด แต่มีเพียง 301 ชุด ที่สามารถจับคู่กับนักเรียนกับผู้ปกครองได้ แบบสอบถามครู 38 คน การอภิปรายกลุ่มผู้ปกครอง 21 คน การสัมภาษณ์ทางโทรศัพท์ 29 คน และกรณีศึกษา พบว่านักเรียนเห็นว่าการเข้ามามีส่วนร่วมของผู้ปกครองสามารถทำให้การเรียนรู้สมบูรณ์ขึ้น 59% และนักเรียน

ต้องการความสัมพันธ์ที่ดีสนใจและใส่ใจนักเรียน ขณะที่ผู้ปกครองต้องการมีส่วนช่วยเหลือโรงเรียนในด้านเป็นอาสาสมัครให้โรงเรียน การเข้าร่วมประชุม และต้องการที่จะมีส่วนร่วมตัดสินใจในหลักสูตรและนโยบาย กำหนดเนื้อหาตารางเรียน ขนาดชั้นหรือห้องเรียนและการประเมินครู ปัจจัยที่ทำให้ไม่เข้ามามีส่วนร่วมเพราะไม่ทราบว่าจะช่วยเหลืออย่างไร ต้องการการยอมรับและการเอาใจใส่เมื่อแสดงความคิดเห็น ไม่มีเวลา ไม่สะดวกในการเดินทาง โรงเรียนมีกฎระเบียบมากมาย ส่วนแนวทางส่งเสริมการมีส่วนร่วมของผู้ปกครอง คือ โรงเรียนเปิดโอกาสและรับฟังมากขึ้น ติดต่อทางโทรศัพท์อย่างต่อเนื่อง ส่วนครูต้องการให้ผู้ปกครองเข้ามามีส่วนร่วม 79% ต้องการให้มีส่วนร่วมในกิจกรรมของ บุตรหลานที่บ้านมากกว่าที่โรงเรียนถึง 50% และคิดว่าผู้ปกครองยังขาดความสนใจในการศึกษาของนักเรียนถึง 69% แนวทางแก้ไข คือ ติดต่อกันมากขึ้น มีการชมเชยหรือรายงานพฤติกรรมเด็กอย่างสม่ำเสมอ ชี้แจงการทำงานของโรงเรียน นอกจากนี้ครูยังเห็นว่าผู้ปกครองไม่เข้ามามีส่วนร่วมเพราะไม่ไว้วางใจครู และปัญหาครอบครัวโดยเฉพาะการหย่าร้าง

Anne (1996) ศึกษาโดยการสัมภาษณ์ผู้ปกครองนักเรียนในชนชั้นทางสังคมต่ำ ทั้งหมดเห็นพ้องกันว่าเหตุผลสำคัญที่ผู้ปกครองไม่เข้ามามีส่วนร่วมหรือมีส่วนร่วมน้อย คือ ผู้ปกครองขาดความเข้าใจและไม่ทราบว่าโรงเรียนกำลังทำอะไรและต้องการให้ผู้ปกครองช่วยเหลือสิ่งใด การมีส่วนร่วมของผู้ปกครองส่งผลต่อการเรียนรู้ของผู้เรียน โดยปกติจะเชิญผู้ปกครองเข้าร่วมประชุมมีเพียงบางโรงเรียนที่ประสานงานให้ผู้ปกครองมีส่วนร่วมในกิจกรรมอื่นๆ โรงเรียนต้องสร้างความไว้วางใจให้กับผู้ปกครองและสร้างความสัมพันธ์ เพื่อให้ผู้ปกครองเข้าร่วมเป็นสมาชิกกับทางโรงเรียนให้การยอมรับและเชื่อเชิญ เพื่อให้ผู้ปกครองรู้สึกว่าเขาเป็นสมาชิกที่มีคุณค่าของโรงเรียน

Gerald (1996) ศึกษาการมีส่วนร่วมของผู้ปกครองนักเรียนในชนชั้นต่างกัน ด้วยวิธีการร่วมประชุมกับผู้ปกครองที่มีทั้งชนชั้นทางสังคมต่ำ ชนชั้นกลาง และสูงกว่าชนชั้นกลาง พิจารณาจากบริเวณและสถานที่ตั้งของโรงเรียนและชุมชนที่อาศัย งานวิจัยที่ผ่านมาพบว่าผู้ปกครองชนชั้นทางสังคมสูงมีแนวโน้มในการมีส่วนร่วมสูงด้วย จากการศึกษาที่ผู้ปกครองที่เป็นชนชั้นกลางจะเห็นคุณค่าของการมีส่วนร่วมมากที่สุด นอกจากนี้ปัจจัยการมีส่วนร่วมยังอาจเกิดจากกฎระเบียบของโรงเรียนที่เข้มงวด แต่ก็มีส่วนที่ยังคงไม่เข้าร่วมประชุมทั้งที่โรงเรียนมีของขวัญล่อใจให้ก็ตาม อาจเนื่องจากผู้ปกครองต้องทำงานเวลาหรือการทำงานที่เป็นกะทำให้ไม่สามารถเข้ามามีส่วนร่วมได้

Maynard และ Howley (1997) ศึกษาการมีส่วนร่วมของผู้ปกครองในสังคมชนบท ชุมชนเมืองและชนเมือง โรงเรียน 269 แห่ง ในรัฐมิซซูรี พบว่าผู้ปกครองในสังคมชนบทให้ความร่วมมือและมีส่วนร่วมกับโรงเรียนมากกว่าผู้ปกครองในชุมชนเมืองและชนเมือง ซึ่งขัดแย้งกับงานวิจัยระดับประเทศที่ผู้ปกครองชุมชนเมืองและชนเมืองจะมีส่วนร่วมกับโรงเรียนมากกว่า โดยมาจากผู้ปกครองในชนชั้นกลางและสูง ปัจจัยสำคัญของผู้ปกครองในชนบท คือ ความยากจน การขาดโอกาสในการทำงาน การถูกจำกัดทางภูมิศาสตร์และโอกาสในการใช้ข้อมูลข่าวสาร ซึ่งผู้ปกครองในชนบทจะเห็นโรงเรียนเป็น

เสมือนศูนย์กลางของชุมชนและผู้ปกครองยังกำหนดคุณค่าทางการศึกษาไว้ต่ำ แนวทางการสร้างความร่วมมือ คือ การเสริมสร้างให้มีกิจกรรมร่วมกัน

Waggoner และ Griffith (1998) ศึกษาการมีส่วนร่วมของผู้ปกครองด้วยการสัมภาษณ์ผู้ปกครองที่มีเชื้อสายแอฟริกัน-อเมริกัน อาสาสมัครโรงเรียน ครู และผู้บริหาร 4 แห่ง ในรัฐหลุยเซียน่า กับครอบครัวผู้ปกครองที่รายได้ต่ำ พบว่าการมีส่วนร่วมของผู้ปกครองคงเป็นการมีส่วนร่วมรูปแบบเดิม คือ การช่วยเหลือครูในโรงเรียน การร่วมประชุมผู้ปกครองและการช่วยเหลือในการทำงานร่วมกับเด็ก โดยปัจจัยที่พบประกอบด้วย ผู้ปกครองที่มีส่วนร่วมจะเป็นหญิงมากกว่าชาย ประสบการณ์การศึกษาบุตรหลาน ความรับผิดชอบในหน้าที่การงาน สุขภาพ อายุของเด็กการเปลี่ยนแปลงในครอบครัว ขอบเขตที่โรงเรียนกำหนด สภาพแวดล้อมของโรงเรียน ภาวะผู้นำของโรงเรียน นโยบายทางการศึกษาของโรงเรียนที่เน้นการมีส่วนร่วมเพียงใด รูปแบบกิจกรรมและที่สำคัญคือเชื้อชาติผู้ปกครอง

West และ Noden (1998) ทำการศึกษาการมีส่วนร่วมในการศึกษาของบุตรหลานทั้งในและนอกโรงเรียนกับผู้ปกครองนักเรียน เกรด 6 จาก 19 โรงเรียน เป็นโรงเรียนรัฐบาล 16 แห่ง โรงเรียนเอกชน 3 แห่ง ด้วยการสัมภาษณ์ พบว่าผู้ปกครองโรงเรียนเอกชนมีส่วนช่วยเหลือนักเรียนในโรงเรียนน้อยกว่าโรงเรียนรัฐบาล (41% และ 71%) อาจเกิดจากนโยบายของโรงเรียนเอกชนที่ไม่สนับสนุนให้ผู้ปกครองเข้ามาช่วยเหลือในชั้นเรียน เนื่องจากมีทุนสูงกว่าทำให้ห้องเรียนมีขนาดเล็กกว่าครูสามารถดูแลได้ทั่วถึง การเข้าร่วมประชุมผู้ปกครองในโรงเรียนรัฐบาลจะมากกว่าโรงเรียนเอกชน (32% และ 8%) และจากการศึกษาชั้นทางสังคมและระดับการศึกษาต่อการมีส่วนร่วม พบว่าทั้ง 2 ปัจจัยไม่มีความแตกต่างในการมีส่วนร่วม ซึ่งขัดแย้งกับงานวิจัยอื่นอาจเนื่องจากกลุ่มตัวอย่างที่คัดเลือกมาเป็นกลุ่มผู้ปกครองที่มีความกระตือรือร้นสูง แต่พิจารณาพบว่าผู้หญิงหรือแม่มีส่วนร่วมในกิจกรรมของโรงเรียนมากกว่าผู้ชายหรือพ่อและระดับการศึกษาของแม่เท่านั้นที่มีผลต่อการมีส่วนร่วม นอกจากนี้ยังได้ศึกษาปริมาณงานในโรงเรียนเอกชนนักเรียนมีงานที่ต้องใช้เวลาทำประมาณ 1 ชั่วโมงครึ่ง ขณะที่โรงเรียนรัฐบาลใช้เวลาทำงานประมาณ 30 นาที - 1 ชั่วโมง และในโรงเรียนเอกชนแม่จะเข้ามาช่วยเหลืองานของเด็กและสนับสนุนให้ได้เรียนเสริมมากกว่าในโรงเรียนรัฐบาล

Abrams (2000) ศึกษาถึงปัจจัยที่ส่งผลต่อการมีส่วนร่วมของผู้ปกครองจากกรณีศึกษาในรัฐแคลิฟอร์เนีย พบว่า อุปสรรคของการมีส่วนร่วมประกอบด้วยชนชั้นทางสังคม วัฒนธรรมที่ต่างกัน ตามความแตกต่างทางเชื้อชาติ ความสัมพันธ์ระหว่างโรงเรียนกับบ้าน รายได้ของครอบครัว ซึ่งผู้บริหารและครูมีแนวโน้มที่จะไม่คำนึงถึงคุณค่าละเอียดและมีทัศนคติในเชิงลบกับนักเรียนหากเป็นผู้ปกครองที่มีรายได้ต่ำหรือเป็นชนกลุ่มน้อย ทำให้ผู้ปกครองขาดความเข้าใจและการให้ความรู้ทั้งที่โรงเรียนและบ้านสามารถแลกเปลี่ยนความรู้ซึ่งกันและกันได้ โดยผู้ปกครองที่เป็นคนผิวขาวหรือผู้หญิงในชนชั้นกลางจะมีส่วนร่วมกับทางโรงเรียนสูงสุด ซึ่งแนวทางการเสริมสร้างการมีส่วนร่วม คือ เพิ่มการติดต่อสื่อสารสร้างความเข้าใจกับผู้ปกครอง เสริมสร้างพลังอำนาจและความร่วมมือให้ผู้ปกครองมากขึ้น

Pena (2000) ได้ทำการศึกษาความคิดเห็นในการมีส่วนร่วมของครอบครัวภายในสิ่งแวดล้อมโรงเรียนและปัจจัยที่มีอิทธิพลต่อการมีส่วนร่วมของผู้ปกครองเชื้อสายเม็กซิกัน-อเมริกัน ด้วยวิธีการสัมภาษณ์ ครู ผู้บริหาร และผู้ปกครอง การสังเกตแบบมีส่วนร่วมในการประชุมผู้ปกครองและในกิจกรรมโรงเรียน ระดับประถมศึกษาแก่นักเรียน 618 คน ครูกับผู้บริหาร 31 คน และครอบครัวที่เป็นกรณีศึกษา 12 ครอบครัว พบว่าปัจจัยสำคัญของการมีส่วนร่วมในทัศนะผู้ปกครอง คือ ภาษาต่างกัน เนื่องจากผู้ปกครองส่วนใหญ่ใช้ภาษาสเปน ขณะที่โรงเรียนและครูสอนเป็นภาษาอังกฤษทำให้ผู้ปกครองไม่เข้าใจและเบี่ยงเบนความสนใจที่แตกต่าง ระดับการศึกษาของผู้ปกครอง ระยะทางระหว่างบ้านกับโรงเรียน ความคิดเห็นผู้ปกครองซึ่งคิดว่าการศึกษาเป็นหน้าที่รับผิดชอบของโรงเรียน จึงไม่ต้องการจะแทรกแซงการทำงานของครู ความไม่เข้าใจในระบบการศึกษา ขาดคนดูแลเด็กเล็กที่บ้าน เวลาทำงานที่ไม่ตรงกัน ปัญหาครอบครัว และประโยชน์ของกิจกรรม ความคิดเห็นที่มีต่อครู คือ รู้สึกด้อยค่าและเหมือนถูกออกคำสั่งมากกว่าคำแนะนำ ส่วนผู้บริหารก็มีภาระงานมาก พฤติกรรมที่แสดงออกไม่จริงใจ และขาดการยอมรับในตัวผู้บริหาร ขณะที่ผู้บริหารและครูเห็นว่ามีการะหน้าที่เพิ่มขึ้นหากผู้ปกครองเข้ามามีส่วนร่วมกับโรงเรียนมากขึ้น

Reading Today (2000) ศึกษากิจกรรมการมีส่วนร่วมที่บ้านของผู้ปกครอง จากการศึกษาพบว่า ผู้ปกครองส่วนใหญ่จะสะดวกใจเมื่อเข้าร่วมกิจกรรมพิเศษของโรงเรียนในบางโอกาส และอดอัดหากต้องเข้ามามีส่วนร่วมกับโรงเรียนมากเกินไป ซึ่งความรู้สึกสะดวกใจหรืออดอัดนี้ยังสามารถจำแนกได้ตามกิจกรรมที่เข้าร่วมด้วย ขณะที่ครูคิดว่าผู้ปกครองควรที่จะมีส่วนร่วมในกิจกรรมที่บ้านมากกว่ามีครูเพียง 16% เท่านั้นที่คิดว่าผู้ปกครองเข้าถึงการมีส่วนร่วมจริงๆ ขณะที่ผู้ปกครองคิดว่าบุตรหลานของตนสามารถทำงานที่ได้รับมอบหมายได้ด้วยตนเอง 68% และมีผู้ปกครองเพียง 22% เท่านั้นที่คิดว่าจะต้องช่วยเหลือดูแลในการทำงานของเด็ก

จากการศึกษางานวิจัยทั้งภายในและภายนอกประเทศที่เกี่ยวข้องกับการมีส่วนร่วมของผู้ปกครอง พบว่ามีรายงานวิจัยที่ศึกษาถึงการมีส่วนร่วมของผู้ปกครองจำนวนทั้งสิ้น 14 เรื่อง แบ่งเป็นงานวิจัยในประเทศจำนวน 4 เรื่อง และงานวิจัยต่างประเทศจำนวน 10 เรื่อง โดยมีงานวิจัยที่ได้ทำการศึกษาถึงปัจจัยที่ส่งผลต่อการมีส่วนร่วมของผู้ปกครองจำนวน 9 เรื่อง ซึ่งมีรายละเอียดของการศึกษา คือ การศึกษาสังกัดของโรงเรียน การศึกษาลักษณะของชุมชน และการศึกษาระดับทางสังคมของผู้ปกครอง นอกจากนี้มีงานวิจัยที่ได้ศึกษาสภาพปัญหาที่ส่งผลต่อการมีส่วนร่วมของผู้ปกครองจำนวน 7 เรื่อง และการศึกษารูปแบบการมีส่วนร่วมของผู้ปกครองจำนวน 6 เรื่อง มีรายละเอียดของงานวิจัยที่เกี่ยวข้องกับการมีส่วนร่วมของผู้ปกครองปรากฏในตารางที่ 2.3

ตารางที่ 2.3 ผลสรุปการศึกษางานวิจัยที่เกี่ยวข้องกับการมีส่วนร่วมของผู้ปกครอง

ที่	ผู้ทำวิจัย/ปีที่ศึกษา	สาระสำคัญของงานวิจัยเกี่ยวกับการมีส่วนร่วม					
		ความคาดหวังของผู้ปกครอง	สภาพปัญหาส่งผลกระทบต่อผู้ปกครอง	ปัจจัยที่ส่งผลกระทบต่อผู้ปกครอง	รูปแบบการมีส่วนร่วมของผู้ปกครอง	ระดับการมีส่วนร่วมของผู้ปกครอง	แนวทางส่งเสริมการมีส่วนร่วม
1	Swick, 1992			✓	✓		
2	Pryor, 1995		✓		✓		✓
3	Anne, 1995		✓				
4	Gerald, 1996		✓	ระดับทางสังคม			
5	พิมพา ตามี, 2540	✓			✓		
6	บุษกิติ พ่วงสมจิตร, 2540		✓	✓			
7	Maynard และ Howley, 1997			ลักษณะชุมชน			✓
8	สนาน ธรรมรส, 2541			✓	✓	✓	
9	สัมพันธ์ อุปสา, 2541		✓			✓	
10	Waggoner และ Griffith, 1998			✓	✓		
11	West และ Noden, 1998			สังกัดโรงเรียน	✓		
12	Anne, 2000		✓	✓			✓
13	Pena, 2000			✓			
14	Reading Today, 2000		✓				

จากการวิเคราะห์เอกสารและงานวิจัยต่างๆ ที่เกี่ยวข้องกับองค์ประกอบการมีส่วนร่วมของผู้ปกครองทั้งในและต่างประเทศ ผู้วิจัยสามารถสรุปได้ 3 กลุ่มองค์ประกอบ คือ (1) ภูมิหลังของผู้ปกครอง (2) โรงเรียน บุคลากรและการปฏิบัติงานของโรงเรียน และ (3) การเห็นคุณค่าตามการรับรู้ของผู้ปกครอง ซึ่งส่งผลกระทบต่อระดับการมีส่วนร่วมในการจัดการศึกษาของผู้ปกครอง ความสามารถในการพัฒนานักเรียน และลักษณะกิจกรรมการมีส่วนร่วมของผู้ปกครอง โดยมีกรอบแนวคิดสำหรับการวิจัยการมีส่วนร่วมของผู้ปกครองในการพัฒนานักเรียน มีรายละเอียดดังแผนภาพที่ 2.4

แผนภาพที่ 2.4 กรอบแนวคิดการวิจัยการมีส่วนร่วมของผู้ปกครองในการพัฒนานักเรียน

