



## การศึกษาสภาพทั่วไปเมืองปัตตานี

### 4.1 ความเป็นมาของชาวไทยมุสลิม

ดินแดนมลายูแห่งนี้เป็นที่ตั้งของอาณาจักรลังกาสุกะในอดีต มีลักษณะเป็นเมืองท่า มีการติดต่อสัมพันธ์กันทางการค้ากับคนหลายเชื้อชาติ อาทิ จีน อินเดีย เขมร ชวา ซึ่งคนหลากหลายเชื้อชาติเหล่านี้ได้เข้ามาอยู่ก่อนแล้ว จนกระทั่งช่วงสุดท้ายชนชาติที่เข้ามาอยู่ คือ ชาวมลายูหรือมาเลย์ได้เดินทางเข้ามาอยู่ตั้งแต่ยังไม่ได้รับนับถือศาสนาอิสลาม เมื่อศาสนาอิสลามได้ปรากฏขึ้นพร้อมกับการเข้ามาของพ่อค้าชาวอาหรับและเปอร์เซียที่เข้ามาติดต่อกับชาย และเผยแพร่ศาสนาอิสลามในดินแดนแห่งนี้ ชาวมลายูหรือชาวมาเลย์ที่อาศัยอยู่ในปัตตานีก็ได้รับนับถือศาสนาอิสลาม

มุสลิมคือ คำนามที่ใช้เรียกชื่อผู้ที่นับถือศาสนาอิสลาม ซึ่งเป็นของมนุษยชาติ มีทั้ง อาหรับ มุสลิม ไทยมุสลิม จีนมุสลิม อังกฤษมุสลิม ฯลฯ หมายถึง ผู้ใฝ่สันติ ผู้ที่มอบน้อมยอมตนต่อพระเจ้า ผู้เจ้า สำหรับชาวไทยมุสลิมในเขตจังหวัดชายแดนภาคใต้ บ้างก็มีการสืบเชื้อสายมาจากชาวมาเลย์ ที่อาศัยอยู่ในประเทศมาเลเซีย มีเอกลักษณ์ วัฒนธรรม ประเพณีของตนเอง และการใช้ภาษาพูดชาวไทยมุสลิมในจังหวัดชายแดนภาคใต้ ยกเว้นสตูลและสงขลา ส่วนใหญ่ใช้ภาษามลายูในชีวิตประจำวัน ภาษามลายู ภาษายาวี หรือภาษามาเลย์ท้องถิ่นนี้เป็นสมบัติของสังคมไทยมุสลิมและเป็นภาษาของศาสนาอิสลามในจังหวัดชายแดนภาคใต้ เนื่องจากประชาชนได้เรียนรู้เกี่ยวกับศาสนาอิสลามโดยใช้ภาษามาเลย์เป็นสื่อทั้งที่บ้านและโรงเรียนปอเนาะ แม้ตำราเกี่ยวกับศาสนาก็เป็นภาษามาเลย์ทั้งสิ้น ในส่วนของภาษาอาหรับเท่านั้นมีอยู่ในพระมหาคัมภีร์อัล-กุรอานเพียงเล่มเดียว (ปิยนาก บุนนาค, 2546:46) ข้อสังเกตสำหรับภาษามลายู และภาษายาวี คือภาษามลายู ตามที่รัฐบาลเรียกว่า ภาษายาวี ซึ่งจริงๆแล้ว ภาษายาวีเป็นภาษาเขียนไม่ใช่ภาษาพูด เป็นการนำอักษรอาหรับมาใช้เขียน ส่วนภาษามลายูใช้ภาษาโรมันเขียนเป็นภาษาโรมี ทั้ง 2 อย่างคือ ยาวีและโรมี เป็นภาษามลายู แต่ภาษาของจังหวัดชายแดนภาคใต้ไม่ใช่มลายูอย่างมาเลเซีย เป็นเพียงภาษามลายูปัตตานีไม่มีภาษาเขียนเพราะเขียนได้ไม่ครบทุกตัว มีแต่ภาษาพูดซึ่งพูดต่อกันมาจากบรรพบุรุษ

## 4.2 ประวัติของเมืองปัตตานี

เมืองปัตตานีนั้นมีประวัติศาสตร์อันยาวนานราว 1,500 กว่าปีที่ผ่านมา (ครองชัย หัตถา:36) ซึ่งรู้จักกันในนามของ "อาณาจักรลังกาสุกะ" มีประวัติความเป็นมาของเมืองดังนี้

อาณาจักรปัตตานีเป็นอาณาจักรที่ต่อเนื่องมาจากอาณาจักรลังกาสุกะ ที่เกิดขึ้นตั้งแต่พุทธศตวรรษที่ 7 ซึ่งลังกาสุกะนี้เป็นดินแดนแห่งความรุ่งเรืองจากการค้าทางทะเล ในสมัยนั้นมีพ่อค้าจากที่ต่างๆ เดินทางมาค้าขายเป็นจำนวนมากเพราะลังกาสุกะมีที่ตั้งทางภูมิศาสตร์ที่เหมาะสม โดยที่ลังกาสุกะตั้งอยู่บนคาบสมุทรมลายูซึ่งเป็นกึ่งกลางระหว่างโลกตะวันออกกับตะวันตก โดยที่ฝั่งตะวันออกติดอ่าวไทยและทางตะวันตกติดมหาสมุทรอินเดีย จึงเป็นการเชื่อมเส้นทางการค้าระหว่างมหาสมุทรอินเดียและทะเลจีนใต้ และเป็นศูนย์กลางการค้าระหว่างจีนกับอินเดีย กล่าวกันว่าเรือสินค้าทุกลำมักจะแวะที่ลังกาสุกะ เพื่อค้าขาย หาเสบียงสำหรับเดินทาง หรือการแวะเข้ามาหลบพายุ เพราะบริเวณนี้เป็นอ่าวและมีแผ่นดินยื่นออกไปยาวหลายกิโลเมตร นอกจากนี้ยังมีเส้นทางบกข้ามคาบสมุทรมลายูจากเคดะห์และเปรักทางฝั่งตะวันตกของคาบสมุทรมลายูมายังฝั่งตะวันออก ดังนั้นลังกาสุกะจึงเป็นเมืองที่สำคัญในคาบสมุทรมลายู



ภาพที่ 4.1 ที่ตั้งอาณาจักรลังกาสุกะ

ที่มา : ปัตตานีดารุสลาม,2543

การที่ลังกาสุกะเป็นเมืองที่สำคัญทางการค้า ทำให้เกิดการรับรู้ถ่ายทอดวัฒนธรรมจากพ่อค้าต่างชาติต่างๆที่เข้ามาค้าขาย การรับวัฒนธรรมจากอาณาจักรต่างๆเหล่านั้น เช่น อิทธิพลพราหมณ์-ฮินดู ที่ถูกนำมาเผยแพร่โดยชาวอินเดียที่เดินทางเข้ามาค้าขาย และมาตั้งหลักแหล่งตามเมืองต่างๆ ต่อมาเมื่ออาณาจักรศรีวิชัยมีอำนาจ และได้ขยายอำนาจไปยังตอนเหนือของคาบสมุทรมลายู ทำให้อิทธิพลของศาสนาพุทธจากศรีวิชัยแผ่ไปยังลังกาสุกะด้วย ทำให้ลังกาสุกะ

เปลี่ยนจากการนับถือศาสนาพราหมณ์-ฮินดูมาเป็นศาสนาพุทธ เมื่ออาณาจักรศรีวิชัยหมดอำนาจลง ลังกาสูกะยังคงนับถือศาสนาพุทธเรื่อยมา จนกระทั่งเกิดการเผยแพร่ศาสนาอิสลามของพ่อค้าชาวอาหรับ ที่เดินทางมาค้าขายจากเปอร์เซียและได้นำศาสนามาเผยแพร่ด้วย ...ดังที่ปรากฏข้อความในศิลาจารึกที่สุโขทัยตอนหนึ่ง เป็นคำปฏิญาณตนในการเข้ารับศาสนาว่า "...ข้าพเจ้ารับนับถือพระเจ้าองค์หนึ่งเดียว ไม่มีอะไรอื่นยิ่งกว่า" และอีกข้อความหนึ่งว่า "...พระนบีมุฮัมมัด เป็นผู้แทนพระองค์ของพระเจ้า..." (ครองชัย หัตถา, 2541:57) จึงทำให้ผู้คนเริ่มหันมานับถือศาสนาอิสลามมากขึ้น จากบุคคลสู่ครอบครัวและไปถึงนักปกครองในราวพุทธศตวรรษที่ 18 ปรากฏรัฐอิสลามเกิดขึ้นที่ปาไซ และอาณาจักรบนเกาะสุมาตรา ใน พ.ศ.1957 เจ้าชายปรเมศวร กษัตริย์ของมะละกา ได้เปลี่ยนไปนับถือศาสนาอิสลาม เนื่องจากพระองค์ได้สมรสกับเจ้าหญิงแห่งปาไซซึ่งเป็นมุสลิม ในขณะที่มะละกาได้ครอบครองปัตตานีอยู่จึงมีคำกล่าวกันว่าปัตตานีเปลี่ยนไปนับถือศาสนาเพื่อโอนอ่อนผ่อนตามมะละกา ตามประวัติเมืองปัตตานีฉบับของนาย ละเอียดวันอาซัน (อนันต์ วัฒนานิก, 2540:49) กล่าวว่า เมืองปัตตานีเริ่มสร้างขึ้นในสมัยของพญาอินทिरา ระหว่างปี พ.ศ. 2012 – 2057 มีนามว่า "ปัตตานีดารัสสลาม" หมายถึง นครแห่งสันติ คำว่า ปัตตานี มาจากภาษาสันสกฤต คือ ปตตณ แปลว่า กรุง นคร หรือเมือง ดังนั้นชื่อเมือง ลังกาสูกะจึงไม่ปรากฏในเอกสารของชาติต่างๆ หลังจากปี พ.ศ.2054 แต่ปรากฏชื่อ เมืองปัตตานี ปัตตานี หรือตานีขึ้นมาแทน

จากการศึกษาเกี่ยวกับปัตตานีในอดีต ปัตตานีมักถูกเชื่อมโยงทางประวัติศาสตร์เข้ากับประวัติศาสตร์ของอาณาจักรไทย โดยการนับเนื่องว่าเป็นเมืองขึ้นตั้งแต่สมัยสุโขทัย มีกล่าวไว้ในศิลาจารึกอันที่สองที่หลุมฝังศพของกษัตริย์รามคำแหงกล่าวถึงเขตแดนของราชอาณาจักรไทยในสมัยนั้น คำจารึกได้กล่าว"ศรีธรรมราช"ไว้ด้วยว่าเป็นดินแดนอยู่ในการปกครองของไทย เนื่องจากขอบเขตของนครศรีธรรมราชในครั้งนั้นขยายไปทั่วคาบสมุทรมลายูเซีย มะละกาและสิงคโปร์ หมายความว่าปัตตานีก็อยู่ภายใต้การปกครองของไทยด้วย ปัตตานีต้องส่งเครื่องราชบรรณาการมาให้ไทย

ในสมัยอยุธยา จังหวัดต่างๆในคาบสมุทรมลายูเซียยังคงเป็นเมืองขึ้นของไทยอยู่ ปัตตานีพยายามปลดปล่อยตนเองให้เป็นอิสระจากไทย เมื่อใดก็ตามที่อำนาจของอยุธยาเสื่อมลง ปัตตานีก็จะส่งเครื่องราชบรรณาการ และได้พยายามแข็งข้อต่อกรุงศรีอยุธยา ในที่สุดปัตตานีรวมทั้งจังหวัดอื่นๆทางภาคใต้ของประเทศไทย ก็ได้อิสรภาพ ใน พ.ศ.2310 เมื่อกรุงศรีอยุธยาพ่ายแพ้แก่พม่า

สมัยธนบุรี สมเด็จพระเจ้าตากสินได้รับความสำเร็จเพียงเอานครศรีธรรมราชกลับมาอยู่ได้ อำนาจของพระองค์ แต่มิได้พยายามจะตีเอารัฐอื่นๆในคาบสมุทรมลายูเซียมาด้วย

สมัยรัตนโกสินทร์ หลังจากที่พระพุทธรูปยอดีฟ้าจุฬาโลกได้ช่วยชนะพม่าแล้ว ได้ส่งกองทัพไปปราบปรามปัตตานีใน พ.ศ. 2329 และเอาชนะปัตตานีได้ และส่ง ตวนกู รอบดิน ไปเป็นเจ้าเมืองโดยมีตำแหน่ง ราชาบัตตานี เจ้าเมืองคนใหม่ได้แข็งข้อต่อไทยจึงถูกนำมาขังไว้จนกระทั่งสิ้นชีพในกรุงเทพฯ แม้ว่า จะปราบปรามปัตตานีได้แล้วและรัฐอื่นๆที่เคยเป็นเมืองขึ้นของไทย เช่น ไทรบุรี กลันตัน และตรังกานู จะยินยอมเป็นเมืองขึ้นไทยอีกครั้งหนึ่งแล้วก็ตาม พระองค์ก็ยังคงทรงวิตกว่าเมืองขึ้นทางภาคใต้จะก่อการกบฏขึ้นอีกครั้ง ในปี พ.ศ. 2351 พระองค์จึงทรงสั่งให้แบ่งรัฐปัตตานีออกเป็น 7 หัวเมือง คือ เมืองปัตตานี เมืองยะลา (ปัจจุบันนี้คือจังหวัดยะลา) เมืองยะหริ่ง (ปัจจุบันเป็นอำเภอหนึ่งในปัตตานี) เมืองระแงะ (ปัจจุบันเป็นอำเภอหนึ่งในนราธิวาส) เมืองรามัน (ปัจจุบันเป็นอำเภอหนึ่งในยะลา) เมืองสายบุรี (ปัจจุบันเป็นอำเภอหนึ่งในปัตตานี) และเมืองหนองจิก (ปัจจุบันเป็นอำเภอหนึ่งในปัตตานี) (ขจัดภัย บุรุษพัฒน์, 2519:7) แต่ละเมืองมีฐานะเป็นเมืองระดับสามอยู่ภายใต้การควบคุมดูแลของเมืองสงขลา เจ้าเมืองแต่ละเมืองต้องได้รับการแต่งตั้งจากกรุงเทพ เมืองที่มีประชากรส่วนใหญ่นับถือพุทธก็ส่งเจ้าเมืองที่นับถือศาสนาพุทธไปปกครอง ส่วนเมืองที่มีประชากรส่วนใหญ่เป็นมุสลิมก็ใช้ผู้ปกครองเป็นมุสลิม ในสมัยนั้นเจ้าหน้าที่บ้านเมืองไทยได้เริ่มย้ายชาวไทยพุทธเข้าไปอยู่ในเจ็ดหัวเมืองดังกล่าว เพื่อสร้างความสมดุลแห่งอำนาจและป้องกันการคุกคามจากชาวพื้นเมืองที่ไม่พอใจได้เกิดความขัดแย้งขึ้นบ่อยๆ ระหว่างประชาชนในเจ็ดหัวเมืองกับรัฐบาลไทย

ในสมัยรัชกาลที่ 3 ได้เกิดการกบฏขึ้นในไทรบุรีเมื่อ พ.ศ. 2374 และขยายไปทั่วเจ็ดหัวเมือง แต่ก็ถูกปราบจนสิ้น ดังนั้นพระองค์จึงใช้นโยบาย “แบ่งแยกแล้วปกครอง” ใน พ.ศ. 2382 พระองค์ทรงบัญชาให้แบ่งไทรบุรีออกเป็น 4 เขต คือ เมืองสริส สตูล ไทรบุรี และกะบังปาสู แต่ละเขตปกครองตนเอง แต่ต้องอยู่ภายใต้การปกครองโดยตรงของเมืองนครศรีธรรมราช ระบบการแบ่งปัตตานีและไทรบุรีออกเป็นเมืองเล็กๆ ทำให้อำนาจของบริเวณคาบสมุทรมลายูอ่อนแอลง

ในรัชกาลที่ 5 พระองค์ได้ทรงเลิกระบบเดิมเสียและใช้ระบบ “มณฑลเทศาภิบาล” แทน กระทรวงมหาดไทยได้ออกกฎข้อบังคับที่เรียกว่า “กฎข้อบังคับการปกครองหัวเมืองต่างๆ” เมื่อวันที่ 10 ธันวาคม พ.ศ. 2444 กฎข้อบังคับนี้กำหนดให้หัวเมืองทั้งเจ็ด ซึ่งแต่ละเมืองมีหน่วยการบริหารของตนเองไปรวมอยู่กับเขตการปกครองอีกอย่างหนึ่งว่า “มณฑล” ผู้ปกครองมณฑลต้องไปติดตามคำสั่งจากกรุงเทพหรือจากเจ้าเมืองนครศรีธรรมราช อย่างไรก็ตามคำประกาศกฎข้อบังคับนี้ก็ถูกพวกเจ้าเมืองและข้าราชการในเมืองเหล่านั้นร่วมมือกันคัดค้าน กฎข้อบังคับนี้จึงใช้อยู่เพียงระยะสั้นๆเท่านั้น ใน พ.ศ. 2450 พระบาทสมเด็จพระมงกุฎเกล้าเจ้าอยู่หัว ได้จัดแบ่งอาณาเขตภาคใต้เสียใหม่โดยยุบเสีย 3 หัวเมือง ยังเหลือเพียง 4 หัวเมือง คือ เมืองปัตตานี (ประกอบด้วย ปัตตานี หนองจิก และยะหริ่งเดิม) เมืองยะลา (ประกอบด้วย ยะลาและรามันเดิม) เมืองสายบุรี และเมืองระแงะ เมืองสี่เมืองนี้รวมอยู่ในเขต “มณฑล” ที่หนึ่ง

เมื่อ พ.ศ. 2475 ได้ยกเลิกเมืองสาขายบุรีไป มณฑลปัตตานีจึงประกอบด้วย 3 เมือง คือ ปัตตานี ยะลา และบางนรา (ปัจจุบันนี้เป็นนราธิวาส) ในปีเดียวกันนั้นมีการเปลี่ยนแปลงการปกครองจากระบอบสมบูรณาญาสิทธิราชย์มาเป็นระบอบประชาธิปไตย ระบบการแบ่งเขตเป็นมณฑลก็ถูกยกเลิก แต่ละเมืองจึงเปลี่ยนมาอยู่ภายใต้การควบคุมโดยตรงของกระทรวงมหาดไทย ตราบเท่าทุกวันนี้

#### 4.3 สภาพทางภูมิศาสตร์ ที่ตั้งและอาณาเขต

##### 4.3.1 สภาพทางภูมิศาสตร์

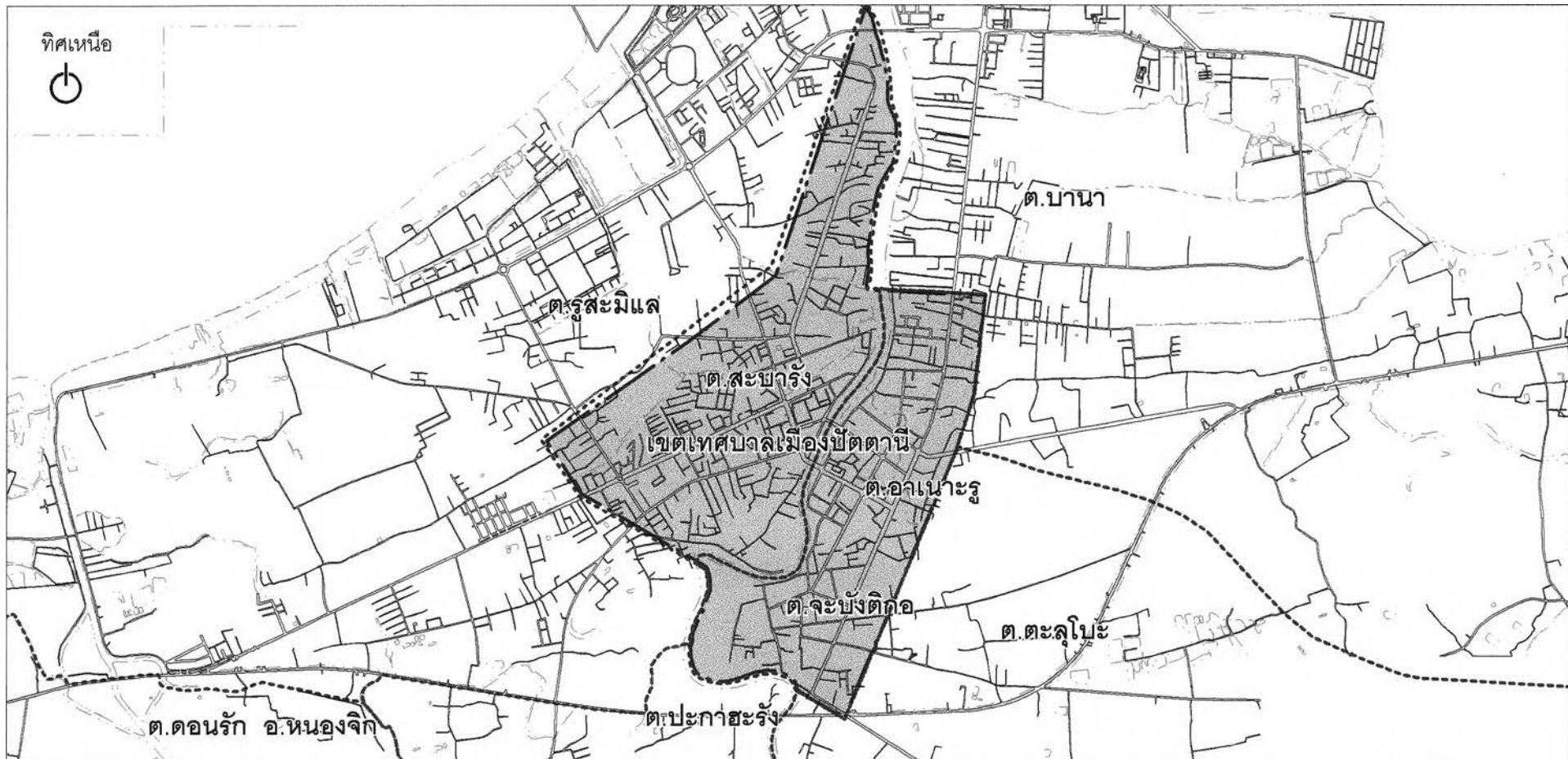
จังหวัดปัตตานีเป็นจังหวัดชายแดนภาคใต้ ตั้งอยู่ฝั่งทะเลด้านทิศตะวันออกของภาคใต้ ติดอ่าวไทย ระหว่างเส้นรุ้งที่ 06 องศา 35 ลิปดา ถึง 06 องศา 52 ลิปดาเหนือ และเส้นแวงที่ 100 องศา 01 ลิปดา ถึง 101 องศา 45 ลิปดาตะวันออก และเป็นจังหวัดเดียวใน 5 จังหวัดชายแดนภาคใต้ที่ไม่มีพรมแดนติดต่อกับประเทศเพื่อนบ้าน อยู่ห่างจากกรุงเทพฯ ประมาณ 1,100 กิโลเมตร มีเนื้อที่ทั้งจังหวัดประมาณ 1,940.357 ตารางกิโลเมตร หรือ คิดเป็น 1,212,723 ไร่ ร้อยละ 27 ของภาคใต้ และร้อยละ 0.4 ของประเทศ มีอาณาเขตติดต่อกับจังหวัดอื่นๆ คือ ทิศเหนือและทิศตะวันออกติดอ่าวไทย ทิศใต้ติดต่อกับจังหวัดยะลาและนราธิวาส ทิศตะวันตกติดต่อกับจังหวัดสงขลา มีสภาพภูมิประเทศที่เป็นที่ราบชายฝั่งทะเล มีลักษณะเป็นพื้นที่ราบลุ่ม มีแม่น้ำปัตตานีไหลผ่านตัวเมือง ส่งผลให้มีอากาศที่เย็นสบายตลอดปี อุณหภูมิโดยเฉลี่ย 26 ถึง 28 องศาเซลเซียส ปริมาณน้ำฝนเฉลี่ย 1,444.6 มิลลิเมตรต่อปี

##### 4.3.2 ที่ตั้งและอาณาเขต

เมืองปัตตานี ตั้งอยู่ในเขตเทศบาลเมืองปัตตานี(แผนที่ 4.1) มีเนื้อที่ทั้งหมดประมาณ 4.78 ตารางกิโลเมตร ครอบคลุม 3 ตำบล ได้แก่ ตำบลสะบารัง ตำบลอานาะรู และตำบลจะบังติกอ ยกฐานะเป็นเทศบาลตามพระราชกฤษฎีกาจัดตั้งเทศบาลเมืองปัตตานี เมื่อวันที่ 25 มีนาคม 2487

##### อาณาเขต



ทิศเหนือ	จด	อบต.รูสะมิแล
ทิศใต้	จด	อบต.ตะลุโบ๊ะ
ทิศตะวันออก	จด	อบต.บานา
ทิศตะวันตก	จด	อบต.รูสะมิแล



**การใช้พื้นที่ทำกิจกรรมในชุมชนและเมืองของชาวชุมชนแออัดไทยมุสลิมในเทศบาลเมืองปัตตานี**

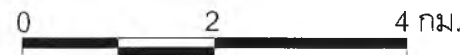
แผนที่ 4.1 เทศบาลเมืองปัตตานี

**สัญลักษณ์**

-  เขตเทศบาลเมืองปัตตานี
-  เขตตำบล



ภาควิชาการวางแผนภาคและเมือง  
คณะสถาปัตยกรรมศาสตร์  
จุฬาลงกรณ์มหาวิทยาลัย



ที่มา: สำนักงานโยธาธิการและผังเมืองปัตตานี พ.ศ.2540

## 4.4 โครงสร้างพื้นฐาน

### 4.4.1 การคมนาคมขนส่ง

(1)ทางบก มีเส้นทางรถยนต์เป็นเส้นทางสำคัญในการติดต่อภายในชุมชนและพื้นที่โดยรอบ มีทางหลวงแผ่นดินหมายเลข 42,43, 409 และ 410 เชื่อมจังหวัดสงขลา ปัตตานี ยะลา ราธิวาส และการติดต่อภายในชุมชนจะมีถนนหนองจิกเป็นถนนสายประธาน และถนนเดชา ถนนพิพิธ ถนนนาเกลือ และถนนรามโกมุท เป็นถนนสายหลักในการติดต่อถึงกัน ทั้งนี้เนื่องจากมีแม่น้ำปัตตานีไหลผ่านกลางเมือง มีสะพานเดชาอนุชิต สะพานศักดิ์เสนีย์ และสะพานเฉลิมพระเกียรติ 50 ปีฯ เชื่อมต่อระหว่างฝั่งตะวันออกและฝั่งตะวันตก

(2)ทางน้ำ แม่น้ำปัตตานีเป็นเส้นทางคมนาคมขนส่งทางน้ำ ทั้งภายในชุมชน และเป็นเส้นทางขนส่งลำเลียงสินค้า มีท่าเทียบเรือชายฝั่งที่สำคัญ 2 ท่า คือ ท่าเทียบเรือขององค์การสะพานปลา และท่าเทียบเรือชายฝั่งปัตตานี ซึ่งองค์การบริหารส่วนจังหวัดปัตตานี ใหับริษัทพัฒนาการประมง จำกัดเช่า

### 4.4.2 สาธารณูปโภค

(1)ไฟฟ้า การไฟฟ้าจังหวัดปัตตานีเป็นผู้รับผิดชอบ ในการให้บริการทางด้านการจำหน่ายกระแสไฟฟ้า โดยได้ให้บริการอย่างทั่วถึงทั้งในเขตเทศบาลและนอกเขตเทศบาล

(2)ประปา ดำเนินการโดยการประปาเทศบาลเมืองปัตตานี ในปี พ.ศ. 2545 มีกำลังการผลิต 20,000 ลบ.ม. ปริมาณน้ำสูญเสียประมาณ 37 เปอร์เซ็นต์ ทำการจ่ายน้ำประปาวันละ 20,000 ลบ.ม. (เต็มกำลังการผลิต) โดยมีสถานที่ผลิตน้ำประปาด้วยกัน 3 แห่ง คือ โรงสูบน้ำดิบตะลุโป๊ะ ตั้งอยู่ริมแม่น้ำปัตตานี ตำบลจะบังติกอ โรงผลิตน้ำประปาถนนยะรัง อยู่ที่ตำบลจะบังติกอ และโรงผลิตน้ำประปาถนนปากน้ำ อยู่ที่ถนนปากน้ำ ตำบลสุระสมิแล ทั้งนี้การดำเนินการผลิตน้ำประปาของเทศบาลจะขยายกำลังการผลิตให้มีปริมาณเพิ่มมากขึ้น เพื่อที่จะรองรับการใช้น้ำในเขตเทศบาล การใช้น้ำในเขตอุตสาหกรรม ตำบลบานา และบริเวณนอกเขตเทศบาล

(3)โทรศัพท์ ในจังหวัดปัตตานีมีชุมสายโทรศัพท์ในความรับผิดชอบทั้งสิ้น 3 ชุมสาย ได้แก่ ชุมสายอำเภอเมือง ชุมสายอำเภอโคกโพธิ์ และชุมสายอำเภอสายบุรี ซึ่งมีการให้บริการอย่างเพียงพอ

(4)การกำจัดขยะ ในเขตเทศบาลเมืองปัตตานี มีขยะและกากของเสียประมาณวันละ 60 ตัน หรือ 21,600 ตันปี (แผนพัฒนาเทศบาลเมืองปัตตานี ปี 2545) มีพื้นที่ทิ้งขยะของเทศบาล

183 ไร่ ที่ตำบลหนองแรด อำเภอยะหริ่ง จังหวัดปัตตานี และได้รับการจัดสรรงบประมาณจาก กระทรวงวิทยาศาสตร์ เพื่อจัดทำระบบการกำจัดขยะแบบฝังกลบ เพื่อรองรับการกำจัดขยะและ กากของเสียในอนาคตต่อไป

#### 4.5 สภาพทางด้านประชากร

ประชากรของจังหวัดปัตตานีส่วนใหญ่เป็นชาวไทยที่นับถือศาสนาอิสลาม ที่เรียกว่าชาว ไทยมุสลิม และยังมีเชื้อสายมาจากประเทศเพื่อนบ้าน คือ ประเทศมาเลเซีย ซึ่งชาวไทยมุสลิม เหล่านี้จะมีวัฒนธรรม ขนบธรรมเนียมประเพณีและการใช้ภาษาพูดเป็นภาษามลายูท้องถิ่นที่เป็น เอกลักษณะของตนเอง นอกจากนี้ก็ยังมีชาวไทยพุทธและชาวไทยเชื้อสายจีนอาศัยอยู่ร่วมกันได้ อย่างดี

สิ้นเดือนธันวาคม ปี พ.ศ. 2544 ปรากฏว่าประชากรในเขตเทศบาลเมืองปัตตานีมี จำนวนทั้งสิ้น 46,348 คน แยกเป็นเพศชาย 22,820 คน และเพศหญิง 23,528 คน คิดเป็น อัตราเพศชายต่อเพศหญิงเท่ากับ 0.96 : 1 ความหนาแน่นของประชากรเฉลี่ย 9,655.83 คนต่อ ตารางกิโลเมตร

#### การจ้างงาน

จากข้อมูลของสำนักงานแรงงานและสวัสดิการสังคมจังหวัดปัตตานีในปี พ.ศ.2544 เกี่ยวกับสถานภาพแรงงานและการมีงานทำในจังหวัดปัตตานี พบว่า จากจำนวนประชากรทั้งหมด 617,728 คนแยกเป็นจำนวนกำลังแรงงาน(ผู้ที่มีอายุ 13 ปีขึ้นไป) 292,201 คน หรือร้อยละ 47.30 ของประชากรทั้งหมด โดยแยกเป็นผู้มีงานทำประมาณ 286,973 คน หรือร้อยละ 98.21 และผู้ไม่มีงานทำหรือผู้ว่างงาน 5,228 คน หรือร้อยละ 1.79 สำหรับผู้มีงานทำดังกล่าว อาจจะจำแนกเป็นผู้มีงานทำในภาคเกษตรจำนวน 119,405 คน หรือร้อยละ 41.6 และนอกภาค เกษตรจำนวน 153,201 คน หรือร้อยละ 53.38 สำหรับผู้ที่มีอายุต่ำกว่า 13 ปีหรือผู้ที่ยังไม่มี งานทำชัดเจนในจังหวัดปัตตานีนั้นพบว่ามีประมาณ 189,382 คน หรือร้อยละ 30.65 ส่วนผู้ที่ อายุเกิน 13 ปี แต่ไม่อยู่ในวัยกำลังแรงงานจะมีทั้งสิ้นประมาณ 128,609 คน หรือร้อยละ 20.81

สำหรับสถานการณ์แรงงานจังหวัดปัตตานีนั้น สำนักงานแรงงานและสวัสดิการสังคม ปัตตานีได้สรุปปัญหาด้านแรงงานดังนี้ คือ ปัญหาการเคลื่อนย้ายแรงงาน มีแรงงานในจังหวัด เคลื่อนย้ายไปทำงานในประเทศมาเลเซีย รับจ้างกรีดยาง ปลูกข้าว เนื่องจากมีรายได้ดีกว่าการ



ทำงานในพื้นที่ ขณะเดียวกันก็เกิดการเคลื่อนย้ายของแรงงานต่างถิ่น ทั้งที่เป็นแรงงานชาวต่างประเทศที่ลักลอบเข้าเมืองเพื่อเป็นลูกจ้างประมง แรงงานในเขตชนบทในเขตอำเภอรอบนอกจะอพยพเข้ามาทำงานในโรงงานอุตสาหกรรม และแรงงานจากจังหวัดอื่นเข้ามาทำงานร้านอาหารที่มีบริการเครื่องดื่ม ซึ่งชาวไทยมุสลิมไม่นิยมทำ นอกจากนี้ยังมีปัญหาการขาดแคลนแรงงานกึ่งฝีมือ และแรงงานฝีมือในสาขาช่างไฟฟ้า ช่างก่อสร้าง ช่างไม้ พนักงานบัญชี ซึ่งหากมีการลงทุนเพิ่มขึ้นจะมีผลกระทบทำให้ขาดแคลนแรงงานในสาขาดังกล่าวรุนแรงยิ่งขึ้น

## 4.6 สภาพทางด้านเศรษฐกิจ

### 4.6.1 ภาพรวมภาวะเศรษฐกิจจังหวัดปัตตานี

จังหวัดปัตตานีเป็นจังหวัดที่มีบทบาทความสำคัญต่อความเป็นศูนย์กลางทางด้านศาสนา อิสลาม และความมั่นคงบริเวณพื้นที่ชายแดนภาคใต้ แต่ด้านเศรษฐกิจปรากฏว่ามีขนาดระบบเศรษฐกิจและบทบาทต่อภาคใต้ไม่มากนัก โครงสร้างเศรษฐกิจจังหวัดปัตตานี ในช่วงระหว่างปี พ.ศ. 2537 – 2541 (ตามราคาคงที่ ปี พ.ศ. 2531) ปรากฏว่าอัตราการเจริญเติบโตทางภาวะเศรษฐกิจของจังหวัดปัตตานี จะเติบโตค่อนข้างช้า มีอัตราการขยายตัวเฉลี่ยร้อยละ 0.25 ต่อปี โดยในปี พ.ศ. 2541 มีการเจริญเติบโตที่ลดลงเหลือเพียงร้อยละ - 2.65 ทั้งนี้สืบเนื่องมาจากในช่วงระยะเวลาดังกล่าวเป็นช่วงวิกฤตเศรษฐกิจซึ่งส่งผลกระทบต่อทางด้านเศรษฐกิจไปทั่วทั้งประเทศ ทั้งนี้ฐานเศรษฐกิจของจังหวัดปัตตานีขึ้นอยู่กับภาคสาขาการเกษตรกรรมเป็นสำคัญ โดยเฉพาะการทำประมงทะเลที่ประกอบด้วย 2 กลุ่มใหญ่ คือ การทำประมงพื้นบ้าน ส่วนใหญ่เป็นคนในพื้นที่ทำการประมงด้วยเรือหางยาว ใช้เครื่องมืออวนลอยเป็นหลัก ต่อมาเมื่อได้วันมีความต้องการลูกปลาเก่ามากขึ้น จึงหันไปจับลูกปลาเก่าขาย กลายเป็นอาชีพหลักที่ทำรายได้ให้แก่ครอบครัวชาวประมง ในจำนวนการทำประมงทะเลมีเรือประมงพื้นบ้านประมาณ 2,500 ลำ อีกกลุ่มคือ การทำประมงพาณิชย์ ซึ่งส่วนใหญ่เป็นคนมาจากถิ่นอื่นอพยพมาตั้งรกรากที่ปัตตานี เครื่องมือที่ใช้ส่วนใหญ่เป็นอวนล้อมจับ มีเรือประมงพาณิชย์ขนาดตั้งแต่ 10 ตันกรอสขึ้นไป ประมาณ 1,500 ลำ และเรืออวนล้อมจับขนาดใหญ่จำนวน 70 – 80 % ในประเทศไทยมารวมกันอยู่ที่จังหวัดปัตตานี (ข้อมูลการตลาดจังหวัดปัตตานี ประจำปี 2543) ทำเทียบเรือที่สำคัญของจังหวัดปัตตานีมีอยู่ 2 ท่า คือ ท่าเทียบเรือขององค์การสะพานปลา และท่าเทียบเรือขององค์การบริหารส่วนจังหวัด โดยให้บริษัท พัฒนาการประมง จำกัด เช่าดำเนินการ

โครงสร้างการผลิตของจังหวัดปัตตานี ในช่วงระหว่างปี พ.ศ. 2537 – 2541 สัดส่วนการผลิตสำคัญของจังหวัดปัตตานี สาขาเกษตรกรรม มีสัดส่วนสูงสุดเมื่อเทียบกับสาขาการผลิต

อื่นๆ คิดเป็นสัดส่วนร้อยละ 56.6 ในปี พ.ศ. 2541 ส่วนสาขารองลงมาคือ สาขาการบริการ ที่มีสัดส่วนร้อยละ 35.7 ซึ่งมีอัตราที่เพิ่มขึ้นเมื่อเปรียบเทียบกับปี พ.ศ. 2538 คิดเป็นร้อยละ 33.9 ในอันดับสุดท้ายคือ สาขาอุตสาหกรรม คิดเป็นร้อยละ 7.7 ในปี พ.ศ.2541 มีสัดส่วนที่ลดลงจากสัดส่วนร้อยละ 12.5 ในปี พ.ศ.2539 (รายละเอียดดูตารางที่ 4.1)

สำหรับโครงสร้างการผลิตของเทศบาลเมืองปัตตานี ในช่วงเวลา 5 ปี ระหว่างปี พ.ศ. 2538 – 2542 ปรากฏว่าสัดส่วนของการผลิตในภาคการบริการมีสัดส่วนสูงสุด คิดเป็นร้อยละ 90.70 ในปี พ.ศ. 2542 ทั้งนี้กิจกรรมในสาขาการบริการที่สำคัญอันเป็นฐานการผลิตให้กับเมืองและจังหวัดได้แก่ กิจกรรมการค้าปลีก – ส่ง การบริการต่างๆ ตลอดจนร้านอาหาร ภัตตาคาร ร้านอาหาร ร้านเสริมสวย เพื่อให้บริการแก่ประชาชน นักลงทุน และผู้ที่เข้ามาท่องเที่ยวในเมืองปัตตานี ส่วนสาขาการผลิตที่เหลือคือ สาขาเกษตรกรรมและอุตสาหกรรม มีสัดส่วนเท่ากันเพียงร้อยละ 4.65 โดยเฉพาะสาขาอุตสาหกรรม ในช่วง 4 ปีที่ผ่านมาได้ลดลงจากร้อยละ 25.10 ในปี พ.ศ.2539 เหลือเพียงร้อยละ 4.65 ในปี พ.ศ.2542 ซึ่งเป็นช่วงวิกฤตเศรษฐกิจที่ได้รับผลกระทบไปทั่วทั้งระดับประเทศ ภาค และระดับเมือง

ขณะเดียวกันเมื่อเปรียบเทียบมูลค่าผลิตภัณฑ์มวลรวมของเทศบาลปัตตานีกับมูลค่าผลิตภัณฑ์มวลรวมของจังหวัดปัตตานีช่วงระหว่างปี พ.ศ. 2537 – 2541 (ณ ราคาคงที่ปี พ.ศ. 2531) พบว่า ในปี พ.ศ. 2538 มูลค่าผลิตภัณฑ์มวลรวมของจังหวัดปัตตานี มีค่าเท่ากับ 17,243 ล้านบาท ลดลงเป็น 16,397 ล้านบาท ในปี พ.ศ.2541 หรือลดลงคิดเป็นร้อยละ 0.25 ต่อปี ในขณะที่ปี พ.ศ.2538 มูลค่าผลิตภัณฑ์มวลรวมของเมืองปัตตานี มีค่าเพียง 20.06 ล้านบาท และลดลงเหลือเพียง 10.36 ล้านบาท ในปี พ.ศ. 2541 เป็นอัตราที่ลดลงอย่างมากคิดเป็นร้อยละ -34.62 ต่อปี ซึ่งจากตัวเลขดังกล่าวจะเห็นได้ว่าในปี พ.ศ. 2541 อัตราการลดลงเฉลี่ยของผลิตภัณฑ์มวลรวมของเมืองปัตตานีต่ำกว่าอัตราเฉลี่ยของจังหวัดเมื่อคิดในราคาคงที่ ปี พ.ศ. 2531 (ดูตารางที่ 4.4 ประกอบ) สาเหตุที่ทำให้ผลิตภัณฑ์มวลรวมของเมืองและจังหวัดปัตตานีลดลงนั้น เนื่องมาจากภาวะของวิกฤตเศรษฐกิจของประเทศที่ส่งผลกระทบต่อภาวะการลงทุน การค้าทั่วประเทศ

#### 4.6.2 รายได้เฉลี่ยต่อหัว

จากสภาพวิกฤตเศรษฐกิจในช่วงปี พ.ศ.2540-2541 ส่งผลกระทบต่อการขยายตัวของระบบเศรษฐกิจ และระดับรายได้ของประชากรในภูมิภาคต่างของประเทศไทย โดยการพิจารณาจากรายได้เฉลี่ยของประชากรทั่วราชอาณาจักรเท่ากับ 74,946 บาท/คนปี (ราคาตลาด ปี พ.ศ.

2542) ส่วนรายได้เฉลี่ยของประชากรในภาคใต้ คิดจากปีเดียวกัน ปรากฏว่าประชากรภูมิภาคนี้ มีรายได้เฉลี่ย 50,728 บาท/คนปี ซึ่งต่ำกว่ารายได้เฉลี่ยของประเทศ

สำหรับรายได้เฉลี่ยต่อหัวของประชากรในจังหวัดปัตตานี ปรากฏว่าในปี พ.ศ. 2539 มีค่าเท่ากับ 48,839 บาท/คนปี ลดลงเป็น 46,127 บาท/คนปี ในปี พ.ศ. 2542 ซึ่งก็นับว่าต่ำกว่ารายได้เฉลี่ยของภาคใต้และทั่วราชอาณาจักร เมื่อเปรียบเทียบในช่วง 4 ปีที่ผ่านมา (รายละเอียดดูตารางที่ 4.4)

ตารางที่ 4.1 โครงสร้างการผลิตสาขาสำคัญของจังหวัดปัตตานีช่วงปี พ.ศ. 2537 – 2541 (คิดราคาคงที่ปี พ.ศ. 2531)

สาขาการผลิต	2537	2538	2539	2540	2541
	(1994)	(1995)	(1996)	(1997)	(1998)
เกษตรกรรม	55.9	54.6	52.4	54.6	56.6
อุตสาหกรรม	10.1	11.5	12.5	10.0	7.7
การบริการ	34.0	33.9	35.1	35.5	35.7
รวม	100.0	100.0	100.0	100.0	100.0

ที่มา : ผลิตภัณฑ์ภาคและจังหวัด ฉบับปี พ.ศ. 2543

กองบัญชาสหประชาชาติ, สำนักงานคณะกรรมการพัฒนาการเศรษฐกิจและสังคมแห่งชาติ

ตารางที่ 4.2 โครงสร้างการผลิตสาขาสำคัญของเทศบาลเมืองปัตตานีช่วงปี พ.ศ. 2538 – 2542 (คิดตามราคาคงที่ปี พ.ศ. 2531)

สาขาการผลิต	2538	2539	2540	2541	2542
	(1995)	(1996)	(1997)	(1998)	(1999)
เกษตรกรรม	4.98	4.65	4.07	7.72	4.65
อุตสาหกรรม	6.48	25.10	4.42	8.69	4.65
การบริการ	88.54	70.25	91.51	83.59	90.70
รวม	100.00	100.00	100.00	100.00	100.00

ที่มา : สำนักงานทะเบียนการค้า จังหวัดปัตตานี

ตารางที่ 4.3 มูลค่าผลิตภัณฑ์มวลรวมและอัตราการขยายตัวภาวะเศรษฐกิจของเทศบาลและจังหวัดปัตตานีช่วงปี พ.ศ. 2537 – 2541 (คิดตามราคาคงที่ปี พ.ศ. 2531)

	2537	2538	2539	2540	2541	เฉลี่ย/ปี
เทศบาลเมืองปัตตานี	-	20,063,000	17,850,000	22,625,000	10,360,000	
เพิ่ม/ลด(ร้อยละ)	-	-11.03	26.75	-54.21	-100.00	-34.62
จังหวัดปัตตานี	16,274	17,243	17,347	16,843	16,397	
เพิ่ม/ลด(ร้อยละ)	-	5.95	0.60	-2.91	-2.65	0.25

ที่มา : ผลิตภัณฑ์ภาคและจังหวัด ฉบับปี พ.ศ. 2543

กองบัญชาสหประชาชาติ, สำนักงานคณะกรรมการพัฒนาการเศรษฐกิจและสังคมแห่งชาติ

ตารางที่ 4.4 รายได้เฉลี่ยต่อหัวของประชากรในจังหวัดปัตตานี ภาคใต้ และทั่วราชอาณาจักรระหว่างปี พ.ศ.2539 – 2542

	ปี พ.ศ.			
	2539	2540	2541	2542
จังหวัดปัตตานี	48,839	50,536	51,481	46,127
ภาคใต้	52,619	52,625	54,698	50,728
ทั่วราชอาณาจักร	76,847	78,093	75,594	74,946

ที่มา : ผลิตภัณฑ์ภาคและจังหวัด ฉบับปี พ.ศ. 2543 กองบัญชาสหประชาชาติ, สำนักงานคณะกรรมการพัฒนาการเศรษฐกิจและสังคมแห่งชาติ

#### 4.7 สภาพทางด้านสังคม

##### 4.7.1 การศึกษา

ในเขตเทศบาลเมืองปัตตานีมีสถานศึกษา ตั้งแต่ระดับอนุบาลจนถึงระดับอนุปริญญาทั้งสิ้นจำนวน 10 แห่ง แยกเป็นสังกัดสำนักงานการศึกษาส่วนท้องถิ่น 5 แห่ง สังกัดกรมสามัญศึกษา 3 แห่ง และอาชีวศึกษา 2 แห่ง นอกจากนี้บริเวณใกล้เคียงมีมหาวิทยาลัยสงขลานครินทร์ วิทยาเขตปัตตานี เปิดให้บริการในระดับปริญญาตรีและปริญญาโท ด้วย เนื่องจากประชากรส่วนใหญ่ที่นับถือศาสนาอิสลามดังนั้นในระบบการศึกษา จึงมีการสอนศาสนาด้วยจากที่ผ่านมามีการเรียนการสอนเฉพาะศาสนาเพียงอย่างเดียวหรือที่เรียกกันว่า “ปอเนาะ” หมายถึงโรงเรียนราษฎร์สอนศาสนาอิสลาม ที่สอนศาสนาเพียงอย่างเดียว แต่ปัจจุบันมีการสอนวิชา

สามัญควบคู่ไปด้วย หรือเรียกว่า โรงเรียนราษฎร์สอนศาสนาอิสลามและสามัญ และทางมหาวิทยาลัยสงขลานครินทร์ วิทยาเขตปัตตานีได้มีการจัดตั้งวิทยาลัยอิสลามศึกษาขึ้นเพื่อรองรับนักศึกษาที่นับถือศาสนาอิสลามโดยเฉพาะใน 5 จังหวัดชายแดนภาคใต้ นอกเหนือจากการศึกษาในระบบโรงเรียนดังกล่าวแล้วอาจจะเรียนศาสนา การอ่านคัมภีร์ การอ่านภาษายาวี ได้จากมัสยิดหรือจากผู้รู้ในชุมชนได้อีกด้วย

#### 4.7.2 การสาธารณสุข

ภายในเขตเทศบาลมีสถานบริการทางด้านสาธารณสุข เพื่อให้บริการแก่ประชาชนโดยทั่วถึงภายใต้ความรับผิดชอบของภาครัฐและเอกชน ได้แก่ มีโรงพยาบาล 1 แห่งคือ โรงพยาบาลปัตตานี ขนาด 335 เตียง มีคลินิก 28 แห่ง และศูนย์บริการสาธารณสุขของเทศบาลอีกจำนวน 3 แห่ง

#### 4.7.3 สถานที่พักผ่อนหย่อนใจ

มีสถานที่พักผ่อนหย่อนใจในเขตเทศบาล ในบริเวณเชิงสะพานเดชาอนุชิต ถนนปัตตานีภิรมย์ เชิงสะพานศักดิ์เสนีย์ ถนนปรีดา และพื้นที่ใกล้เคียงมีส่วนสาธารณะสมเด็จพระศรีนครินทราบรมราชชนนี พื้นที่ 250 ไร่ สำหรับประชาชนทั้งในเขตและนอกเขตเทศบาล

#### 4.7.4 ตลาด

ในเขตเทศบาลมีตลาดให้บริการประชาชนอยู่ 3 แห่งคือ

(1)ตลาดเทศบาลวิวัฒน์ 1 อยู่บริเวณถนนนาเกลือ ถนนอาเนาะรู มีลักษณะเป็นตัวอาคารคอนกรีตชั้นเดียว

(2) ตลาดเทศบาลวิวัฒน์ 2 อยู่บริเวณถนนพิพิธ ตำบลอาเนาะรู มีลักษณะตัวอาคารเป็นคอนกรีต 2 ชั้น โดยใช้ชั้นที่ 2 เป็นสโมสรของทางเทศบาล ด้านล่างเป็นตลาดส่วนใหญ่จะเปิดขายตอนเย็นเป็นตลาดได้รุ่ง

(3)ตลาดถนนมะรุูด มีลักษณะเป็นตัวอาคารคอนกรีตชั้นเดียว เปิดบริการเฉพาะช่วงบ่ายถึงช่วงเย็น

#### 4.7.5 การนับถือศาสนา

ประชากรส่วนใหญ่นับถือศาสนาอิสลาม ร้อยละ 79.85 ของประชากรทั้งจังหวัด รองลงมา นับถือศาสนาพุทธ ร้อยละ 19.58 และศาสนาคริสต์ ร้อยละ 0.57 ซึ่งภายในเขตเทศบาลมีจำนวนมัสยิด 10 แห่ง และมีวัด 3 แห่ง ประชาชนส่วนใหญ่นับถือศาสนาอิสลามใช้ภาษาชามลาญท์ท้องถิ่นในการสื่อสาร

#### 4.7.6 ประเพณีและวันสำคัญทางศาสนาที่สำคัญ

ชาวไทยมุสลิมมีประเพณีที่สืบทอดกันมาแต่โบราณกาล ซึ่งมีประเพณีบางอย่างเป็นไปตามหลักการศาสนาอิสลามและบางอย่างได้รับอิทธิพลจากศาสนาฮินดู และศาสนาพุทธ เพราะในอดีตดินแดนนี้ได้รับวัฒนธรรมจากชาวอินเดีย ที่นำศาสนาพุทธลัทธิมหายานเข้ามา ก่อนที่ศาสนาอิสลามเข้ามาภายหลัง ถึงแม้ว่าปัจจุบันชาวบ้านส่วนใหญ่เป็นมุสลิมปฏิบัติตามหลักอิสลาม แต่กิจกรรมบางอย่างในชีวิตอาจมีความเชื่อของพุทธและพราหมณ์ในอดีตปรากฏให้เห็นอยู่บ้าง ประเพณีชาวไทยมุสลิมภาคใต้มีความเกี่ยวข้องกับชีวิตประจำวันดังนี้

##### 1) ประเพณี

1.1) ประเพณีการเกิด เมื่อมารดาคลอดบุตรแล้ว สามีนหรือผู้มีความรู้ทางศาสนาจะ "อาขัน" หรือ "บัง" (พูดกรอกหู) ที่หูข้างขวาของทารก เสร็จแล้วจึง "กอมัด" ที่หูข้างซ้ายอีกครั้งหนึ่ง มีข้อความดังนี้

1. องค์อัลเลาะห์ ผู้ทรงยิ่งใหญ่ องค์อัลเลาะห์ ผู้ทรงยิ่งใหญ่
2. ข้าขอปฏิญาณว่า ไม่มีพระเจ้าอื่นใด นอกจากองค์อัลเลาะห์
3. ข้าขอปฏิญาณว่าท่านนบีมุฮัมมัดเป็นทูตของพระองค์
4. จงมาสู่การปฏิบัติละหมาดเถิด
5. จงมาในทางมีชัยเถิด
6. แท้จริงข้าได้ยื่นละหมาดแล้ว
7. องค์อัลเลาะห์ ผู้ทรงยิ่งใหญ่
8. ไม่มีพระเจ้าอื่นใด นอกจากองค์อัลเลาะห์

บังและกอมัดเหมือนกัน แต่บังกล่าวประโยคละ 2 ครั้ง และไม่ต้องกล่าวข้อ 6 กอมัดกล่าวครั้งเดียวและกล่าวข้อ 6 ด้วย

หลังจากคลอด 7 วัน ก็มีพิธีโกนผมไฟ ตั้งชื่อ และอากีกะห บิดามารดาจัดพิธีโดยเชิญโต๊ะอิหม่ามและเพื่อนบ้านไปร่วมพิธี มารดาอาบน้ำให้บุตร หลังจากนั้นห่มผ้าและให้นอนบน

เบาๆ เขาผลอินทผลัมใส่จานเล็กๆและถ้วยสำหรับเก็บนม มีดโกนและกรรไกรวางบนถาด เสร็จแล้วบิดาอุ้มบุตรและยกถาดสิ่งของไปวางข้างหน้าต่างโตะอิหม่าม เพื่อใช้ทำพิธีโกนผมไฟ โตะอิหม่ามเอาผลอินทผลัมเคี้ยวนิดหน่อย และป้อนให้เด็กเป็นพิธีเปิดปากหรือผ่าปาก เสร็จแล้วให้ผู้รับเชิญที่อาวุโสโกนผมไฟคนละนิด จากนั้นทุกคนยืนกล่าวคำสรรเสริญท่านนบี โตะอิหม่ามอ่านดูอา (สวดขอพรจากองค์อัลเลาะห์) จากนั้นมีการเลี้ยงแขก เสร็จจากพิธีนี้ก็ให้เอาผมเด็กที่โกนแล้วทั้งหมดใส่ในผลมะพร้าวอ่อน นำมะพร้าวอ่อนนั้นไปฝังภายในบริเวณบ้าน พิธีโกนผมไฟนั้น ความจริงไม่เกี่ยวกับศาสนาอิสลาม ถือเป็นประเพณีที่ทำกันมาแต่อดีต ที่อาจได้รับอิทธิพลจากศาสนาพราหมณ์-ฮินดู

การตั้งชื่อ จะเป็นการตั้งชื่อตามคุณลักษณะขององค์อัลเลาะห์ ชื่อท่านนบีต่างๆ หรือบุตรของท่านนบี เช่น अबดุลเราะฮมาน अबดุลรอฮีม ยูโซฟ เป็นต้น ส่วนผู้หญิง ตั้งชื่อตามภรรยาท่านนบีหรือบุตรท่านนบี เช่น ฟาตีมาะฮ รอกียะฮ ฮาลีมะฮ เป็นต้น

1.2) ประเพณีเข้าสู่หนัด(มาโชะยวี่) คำว่า “สุหนัต” มาจากภาษาอาหรับว่า “สุนนะฮ” แปลว่า แบบอย่าง หรือแนวทาง ซึ่งหมายความว่า เป็นการปฏิบัติตามท่านนบีได้โดยกระทำมา พิธีสุหนัต หรือมาโชะยวี่ แปลว่า เข้าอิสลาม หรือ พิธีขลิบอวัยวะเพศชาย สำหรับเด็กที่มีอายุครบ 7 ขวบ หรือบุคคลที่มีไซ้เป็นมุสลิมเข้าถือรีตอิสลาม แต่ในปัจจุบันเด็กผู้ชายที่เกิดในโรงพยาบาลหมอจะขลิบปลายอวัยวะเพศชายให้เลย

1.3) ประเพณีแต่งงาน การทำพิธีแต่งงานภายใต้หลักเกณฑ์และข้อบังคับแห่งศาสนาอิสลาม คือ ชายคนหนึ่งจะแต่งงานกับหญิงได้อย่างมากที่สุดขณะเดียวกัน 4 คน คือ หมายถึง ชายคนหนึ่งจะมีภรรยาได้ในขณะเดียวกันอย่างมาก 4 คน แต่มีข้อบังคับว่า ชายผู้นั้นจะต้องเลี้ยงดูให้ความยุติธรรมกับภรรยาทั้งหมดได้ ถ้าไม่มีความสามารถแล้วก็ให้มีเพียงคนเดียว การมีภรรยา 4 คน ไม่ใช่เป็นการส่งเสริมกามารมณ์ มุสลิมถือเป็นการช่วยผู้หญิง เช่น หญิงม่าย หญิงอนาถา ดังเห็นได้จากเงื่อนไขบางประการในการมีภรรยามากกว่า 1 คน เพราะ จำนวนหญิงมากกว่าชาย เพื่อใช้สิทธิความเป็นภรรยาเท่าเทียมกัน และบุตรที่เกิดได้ใช้นามสกุลและการรับมรดก การช่วยเหลือของชายต่อหญิงมิใช่ภรรยาหรือมิใช่ญาติสนิทย่อมจะถูกมองในแง่ร้ายและถูกนิินทา

การแต่งงานของมุสลิมตามหลักศาสนามี 5 ประการ คือ เป็นมุสลิม มีของหมั้น ต้องได้รับความยินยอมจากผู้ใหญ่ทั้งสองฝ่าย มีพยานผู้ชายอย่างน้อยสองคน ควรทำพิธีอย่างเปิดเผยและเลี้ยงอาหารบ้างหลังจากทำพิธีแล้ว

1.4) ประเพณีมาแกบูละ(กินเหนียว) การกินเหนียว หรือมาแกบูละนี้ ความจริงไม่ใช่กินข้าวเหนียวโดยตรง แต่เชิญไปกินข้าวเจ้าธรรมดา สันนิษฐานว่าเดิมคงใช้ข้าวเหนียวกันจริงๆ ต่อมาขึ้นอยู่กับเหตุการณ์สิ่งแวดล้อมต่างๆจึงเปลี่ยนเป็นกินข้าวเจ้า เดิมประเพณีมาแกบูละ

หมายถึงการกินเลี้ยงเนื่องในงานพิธีแต่งงานและพิธีเข้าสู่หนัดเท่านั้น แต่ในปัจจุบันมีความหมายกว้างออกไปหมายถึงการกินเลี้ยงในงานต่างๆ เช่น งานสร้างมัสยิด งานเลี้ยงส่งบุตรชายหญิงไปศึกษาต่อ การกินเลี้ยงดังกล่าวนี้ยังเรียกกันว่า มาแคะแด หมายถึงการเลี้ยงน้ำชา

1.5) ประเพณีทำศพ การทำศพตามหลักศาสนาอิสลาม มี 4 ประการ คือ ขั้นที่หนึ่ง การอาบน้ำศพการอาบน้ำให้อาบอย่างน้อย(หัวร้าง) 1 ครั้ง 3 ครั้ง 5 ครั้ง หรือ 7 ครั้ง การอาบให้อาบด้วยน้ำธรรมดา น้ำใบพุทรา และอาบด้วยน้ำผสมการบูร ขณะที่อาบต้องทำความสะอาดช่องทวารต่างๆของร่างกาย เมื่ออาบน้ำเสร็จจึงสู่ขั้นที่สอง คือการห่อศพ ศพชายห่ออย่างน้อย 1 ชั้นหรือ 3 ชั้น ส่วนศพหญิงให้ห่อ 5 ชั้น ขั้นที่สามการละหมาดให้แก่ศพ ผู้ที่จะละหมาดต้องมีจำนวนอย่างน้อย 3 คน ยิ่งมากยิ่งเป็นการดี และขั้นตอนสุดท้ายคือการฝังศพให้ฝังหันหน้าไปทางอัลกะมะฮ์ ณ นครเมกกะ ซึ่งอยู่ทางทิศตะวันตกของประเทศไทย โดยวางศพให้หันองตะแคงไหล่ขวาลงหลุมฝังศพกำหนดให้ลึกพอสมควร สัตว์ไม่สามารถคุ้ยเขี่ยได้ กับป้องกันไม่ให้กลิ่นระเหยขึ้นเหนือพื้นดิน

ข้อห้ามเกี่ยวกับการทำศพ ห้ามเก็บศพไว้นาน ตายแล้วต้องรีบจัดการทำพิธีอาบน้ำศพ ละหมาดแล้วนำไปฝังโดยเร็ว ห้ามญาติหรือผู้ใดร้องไห้โหยหวน ห้ามนำทรัพย์สินสมบัติของผู้ตายไปใช้โดยมิได้รับอนุญาตจากผู้มีสิทธิได้รับมรดก

1.6) การบริจาคชะกาต(ซากาต) การทำบุญชะกาตไม่ใช่ประเพณี แต่เป็นเรื่องศาสนา โดยตรงชะกาตมี 2 ประการ คือ ประเภทบังคับ เรียกว่า ชะกาต และประเภทสมัครใจ เรียกว่า สดาเกาะฮ์ ทานประเภทชะกาตนั้นศาสนาอิสลามกล่าวว่า มุสลิมที่ไม่พิการมีสติสัมปชัญญะสมบูรณ์ เมื่อมีรายได้เหลือใช้ตามเงื่อนไขขึ้นมาต้องมีหน้าที่จ่ายชะกาต ถ้ามีทรัพย์สินมากก็จ่ายมาก มีทรัพย์สินน้อยก็ออกน้อย หากเป็นคนยากจนคันแค้นก็ไม่ต้องออก เป็นผู้รับชะกาตอีกต่อหนึ่ง

สิ่งที่จะออกเป็นชะกาตนั้นกำหนดไว้หลายอย่าง เช่น เงินทอง หรือ สิ่งเพาะปลูก เช่น ผลไม้ เป็นต้น ผู้มีสิทธิรับบริจาคชะกาต คือ คนอนาถา ผู้ขัดสน เจ้าหน้าที่รัฐบาลได้รับแต่งตั้งให้รวบรวมชะกาต ผู้เลื่อมใสศานนาระยะแรกแต่มีความยากจน ผู้เป็นหนี้สินล้นพ้นตัว ผู้เดินทางไกลต้องการกลับภูมิลำเนาแต่ขัดสนเงินทอง ผู้พลีเพื่ออัลเลาะห์ เช่น บริจาคสร้างมัสยิด โรงพยาบาล และโรงเรียน

## 2) วันสำคัญในศาสนาอิสลามของไทยมุสลิมภาคใต้

2.1)วันศุกร์ ศาสนาอิสลามบัญญัติให้ชาวมุสลิมทุกคนต้องไปละหมาดวันศุกร์ที่มัสยิดจะขาดไม่ได้ ยกเว้นแต่จำเป็นจริงๆ เช่น เจ็บไข้ได้ป่วย ผู้ใดไม่ไปถึงสามครั้งติดต่อกันถือว่ามิดทิน การละหมาดดังกล่าวทำในตอนบ่าย และมีการปฏิบัติเหมือนกับการละหมาดห้าเวลา แต่ก่อน



การทำละหมาดจะมืองค์ปาฐกถาซึ่งปกติผู้ทำหน้าที่ “คอเต็บ” ของมัสยิดจะเป็นองค์ปาฐกถาบรรยายหลักและการปฏิบัติศาสนาให้ผู้ไปละหมาดฟังทุกวันศุกร์

2.2) วันปอซอ (วันถือศีลอด) ปีหนึ่งๆชาวมุสลิมต้องถือศีลอดหนึ่งเดือนเต็ม เดือนที่ถือศีลอดนี้มีชื่อว่า รอมฎอน เป็นเดือนเก่าตามปฏิทินอาหรับโดยนับเดือนทางจันทรคติ การถือศีลอดนั้นเมื่อก่อนเฉพาะหญิงมีครรภ์ เด็ก คนเจ็บ คนแก่ และคนเดินทาง สำหรับคนเดินทางต้องถือศีลอดในเวลาอื่นชดเชย การถือศีลอดนั้นต้องถือตลอดทั้งวัน เริ่มตั้งแต่รุ่งสางจนถึงตะวันตก วิธีปฏิบัติคือ ให้รับประทานอาหารดื่อก่อนเวลาประมาณ 04.30 น.ในช่วงเวลาดังกล่าวต้องอดอาหารทุกชนิด นอกจากนั้นผู้ถือศีลต้องสำรวมตนอย่างเคร่งครัด ระวังจิตมิให้ฟุ้งซ่าน ปฏิบัติสิ่งที่ดีงาม การถือศีลอดนั้นสอนให้คนมีผู้รู้สึกว่าความหิวนั้นเป็นเช่นไร เพื่อให้มีความเห็นอกเห็นใจเพื่อนมนุษย์ด้วยกัน

2.3) วันฮารีรายอปอซอ (วันละศีลอด) คือวันสิ้นสุดแห่งการถือศีลอดในเดือนรอมฎอนตามปกติก่อนวันรายอปอซอ 1 วัน จะเตรียมอาหาร ขนม ไข่แจกจ่ายให้ญาติมิตรในคืนก่อนวันรายอ และในตอนเช้าของวันรุ่งขึ้น จากนั้นพากันไปมัสยิด หรือสุเหร่า เพื่อทำละหมาด เสร็จแล้วไปเยี่ยมมกุโบร์(สุสาน) ผู้ไปเยี่ยมจะทำความสะอาดกุโบร์ และอ่านพระคัมภีร์แผ่ผลบุญให้แก่ผู้ตายในวันนี้จะมีการเยี่ยมเยียนกันระหว่างญาติมิตร และให้อภัยซึ่งกันและกัน

2.4) วันฮารีรายอ ฮัจยี (วันตรุษฮัจยี) ตรงกับวันที่ 10 เดือนที่ชาวมุสลิมประกอบพิธีฮัจยี ณ นครเมกกะ วันตรุษนี้ถือว่ามีความสำคัญยิ่งกว่าวันตรุษใดๆ พิธีการในวันนั้นเหมือนกับวันฮารีรายอปอซอ ที่เพิ่มขึ้น คือ การฆ่าสัตว์ เช่น วัว ควาย แพะ แกะ เพื่อทำทาน เรียกว่า กุรบาน พิธีฆ่าจะทำหลังการละหมาดวันฮารีรายอฮัจยีแล้ว เนื้อสัตว์ที่ถูกฆ่าจะนำไปทำอาหารเลี้ยงหรือแจกกัน

2.5) วันเมาลิด “เมาลิด” เป็นภาษาอาหรับ แปลว่า วันประสูติของท่านนบีมุฮัมมัด ตรงกับจันทร์ที่ 12 เดือนรอบิอุลอาวัล (ประมาณวันที่ 29 สิงหาคม พ.ศ. 1113) ณ นครเมกกะ ประเทศซาอุดีอาระเบีย ในวันนี้มีการทำบุญเลี้ยงกันที่มัสยิดหรือที่บ้าน กล่าวสรรเสริญเกียรติคุณของท่านนบี พร้อมกับอ่านดุอาขอพรจากองค์อัลเลฮ์ ปัจจุบันมีการจัดวันเมาลิดรวมกันเป็นตำบล อำเภอ หรือจังหวัด เรียกว่า งานเมาลิดกลาง มีการประกวดการอ่านพระคัมภีร์อัลกุร- อ่านและแสดงปาฐกถาธรรม กล่าวถึงผลงานและคุณธรรมของท่านนบี

2.6) วันอาชูรอ ตรงกับวันขึ้น 10 ค่ำ เดือนมาฮารอม เป็นวันที่ท่านนบีมุฮัมมัด คุมพรรคพวกเดินทาง และเกิดขาดแคลนอาหารบริโภค ท่านจึงขอความช่วยเหลือจากชาวบ้าน และพรรคพวกให้ทำอาหารมาร่วมรับประทาน ใครมีอะไรมาร่วมกัน เช่น ข้าวสาร เนื้อ กัวย ฟักทอง กวนเป็นขนมขึ้นเรียกว่า อาชูรอ เรียกตามภาษาท้องถิ่นว่า ข้าวบูโบร์ แล้วแจกจ่ายกินกัน เพราะฉะนั้นเมื่อถึงวันนี้ชาวมุสลิมจะร่วมกันทำขนมดังกล่าว

2.7) วันนิสฟูชะบาน คำว่า “นิสฟู” เป็นภาษาอาหรับแปลว่า “ครึ่งหนึ่ง” “ชะบาน” เป็นชื่อเดือนตามปฏิทินอาหรับซึ่งอยู่ก่อนเดือนรอมฎอน ฉะนั้นวันนิสฟูชะบานก็คือวันที่ 15 ของเดือนชะบาน วันนี้ถือว่าท่านนบีมุฮัมมัด ของพรจากพระอัลเลาะห์ การถือศีลอดในเดือนนี้ถือว่าได้ผลบุญมาก แต่ศาสนาไม่บังคับชาวมุสลิมจะพากันไปอ่านพระคัมภีร์อัลกุรอาน และร่วมกันขอพร การขอพรในคืนนี้จะขอสิ่งสำคัญ 3 ประการ คือ ขอให้ตายอยู่ในศรัทธาแห่งพระองค์อัลเลาะห์ ขอให้อายุยืน เพื่อจะได้ประกอบความดีต่างๆ ไว้ให้มากๆ และขอให้การครองชีพสะดวก ให้อร่ารอย เพื่อจะได้ปฏิบัติตามที่องค์อัลเลาะห์บัญชา และเพื่อจะได้ทำบุญให้ทานแก่คนยากจน

#### 4.8 พัฒนาการการตั้งถิ่นฐานของเมือง

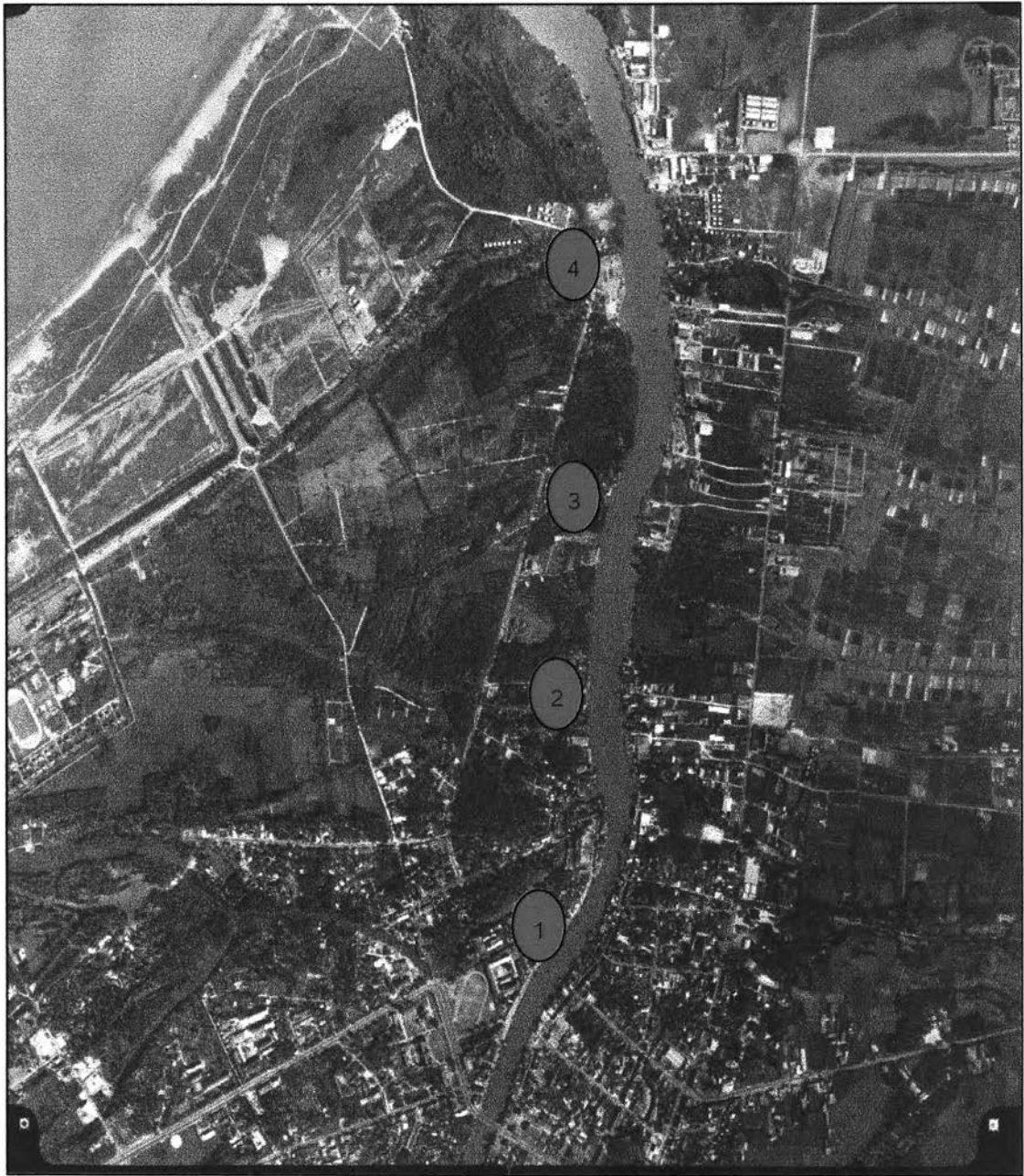
จากภาพรวมของการตั้งถิ่นฐานในเมืองปัตตานีในอดีตหมายถึงการตั้งถิ่นฐานในดินแดนของ 3 จังหวัดได้แก่ ปัตตานี ยะลา และนราธิวาส เป็นบริเวณที่มีความเจริญมาช้านาน การตั้งถิ่นฐานของประชาชนจะอยู่ตามแนวแม่น้ำปัตตานี มาตั้งแต่ราวพุทธศตวรรษที่ 13 หรือก่อนหน้านั้น หลักฐานทางโบราณคดีที่แสดงร่องรอยความเจริญรุ่งเรืองในอดีตของปัตตานี ปรากฏที่บริเวณอำเภอยะรัง เป็นซากของเมืองโบราณที่คาดว่ามีส่วนเป็นรูปวงรีขนาดใหญ่ มีการสร้างเมืองซ้อนทับกัน 3 เมือง ประกอบด้วย เมืองโบราณบ้านวัด มีศูนย์กลางเป็นจัตุรัสกลางเมืองล้อมรอบด้วยคูน้ำ เมืองโบราณบ้านจาละ มีศูนย์กลางอยู่ที่สระน้ำ และเมืองโบราณบ้านปราแวนเป็นเมืองคูน้ำ-คันดินขนาดเล็ก และมีคลองส่งน้ำเชื่อมกับคูเมืองโบราณบ้านจาละ และภายในกลุ่มเมืองโบราณนี้ยังปรากฏซากโบราณสถาน กระจายอยู่ทั่วไปไม่น้อยกว่า 30 แห่ง

นอกจากนี้ยังปรากฏชุมชนโบราณอีกแห่งหนึ่งมีคูคันดินล้อมรอบที่ชายฝั่งทะเล บ้านกรือเซะ อำเภอเมืองปัตตานี เรียกว่า เมืองเก่าปัตตานี จากร่องรอยหลักฐานการศึกษาทางโบราณคดีไม่แสดงความสัมพันธ์ของเมืองได้แน่ชัด ระหว่างเมืองโบราณบ้านปราแวน อำเภอยะรัง ซึ่งอยู่ลึกเข้ามาในแผ่นดิน ขณะที่ชุมชนโบราณบ้านกรือเซะ อำเภอเมืองปัตตานี สร้างอยู่บริเวณชายฝั่งทะเล แต่ชุมชนโบราณเหล่านี้มีลักษณะของคูคันดินล้อมรอบคล้ายกัน สันนิษฐานว่ามีการตั้งถิ่นฐานริมแม่น้ำปัตตานี เพื่อความสะดวกในการคมนาคม และการใช้น้ำอุปโภคบริโภค ต่อมาภายหลังเกิดการถดถอยของน้ำทะเล ส่งผลให้ชะวากทะเลตื้นเขินและแคบลง บริเวณชายฝั่งทะเลเกิดสันทรายปิดกันเกิดเป็นอ่าวปัตตานีในปัจจุบัน จากการเปลี่ยนแปลงตามธรรมชาติดังกล่าวก็ทำให้ความสำคัญของการเป็นท่าเรือที่ชุมชนโบราณลดลง

อย่างไรก็ตามการตั้งถิ่นฐานของชุมชนเมืองปัตตานีในสมัยที่อยู่ภายใต้การปกครองของสยามจนถึงปัจจุบัน ก็ยังปรากฏร่องรอยการตั้งถิ่นฐานที่เป็นชุมชนอีก 2 แห่ง คือ บริเวณเขตพระราชวัง และย่านการค้า

1)บริเวณเขตพระราชวัง (Kota Raja) ที่บ้านกรือเซะ ในอดีตเคยเป็นที่อยู่ของกษัตริย์วงศานูวงศ์ ตลอดจนขุนนาง และข้าราชการของสำนัก ต่อมาเจ้าเมืองปัตตานีได้ย้ายเมืองจากกรือเซะ มาอยู่ที่จะบังติกอ และสร้างวังจะบังติกอขึ้นใหม่ โดยที่เป็นศูนย์กลางความเจริญและมีการค้าขายกับต่างประเทศอยู่เช่นเดิม ส่วนเมืองปัตตานีที่บ้านกรือเซะก็ค่อยๆลดความสำคัญลง ประกอบกับท่าเรือและลำคลองต่างๆตื้นเขินจนเรือไม่สามารถเข้ามาจอดเทียบท่าได้อีก นอกจากนี้ยังมีซากวังอยู่อีก 3 วัง คือ วังยะหริ่ง อยู่ที่อำเภอยะหริ่ง เส้นทางระหว่างปัตตานี - นราธิวาส สร้างเมื่อ พ.ศ.2438 วังสายบุรี อยู่ที่ตำบลตะลุบัน อำเภอสายบุรี สร้างเมื่อ พ.ศ. 2428 และวังพิพิธภักดี อยู่ตรงข้ามกับวังสายบุรี สร้างในสมัยเดียวกัน

2)บริเวณย่านการค้า และชุมชนที่ บานา หรือ Bandar (เป็นภาษาเปอร์เซีย แปลว่า บริเวณของเมืองที่เป็นท่าเรือและแหล่งค้าขาย) ในอดีตบันดาร์จึงเป็นตลาดการค้า และเป็นศูนย์รวมกิจกรรมต่างๆของเมืองปัตตานี ในเอกสารบันทึกของชาวต่างชาติ(ครองชัย หัตถา : 55) ระบุว่า บริเวณที่ท่าเรือของปัตตานีในสมัยนั้นก็คือ แนวสันทรายชายฝั่ง (sand dune) ความยาวประมาณ 3 กิโลเมตร ปัจจุบันอยู่ในท้องที่ตำบลบานาไปจนถึงตำบลตันหยงลุโละ อำเภอเมืองปัตตานี มีเรือขนาดเล็กขนส่งสินค้าเข้ามาถึงชายฝั่ง ย่านการค้าและชุมชนที่บานาก็ยังมีความสำคัญการเป็นเมืองท่ามาตั้งแต่อดีตจนปัจจุบัน



ภาพที่ 4.2 ภาพถ่ายทางอากาศเทศบาลเมืองปัตตานีปี พ.ศ. 2522

การใช้พื้นที่ทำกิจกรรมในชุมชนและเมืองของชาวชุมชนแออัดไทยมุสลิมในเทศบาลเมืองปัตตานี

สัญลักษณ์ ● ที่ตั้งชุมชนแออัด

- 1 ชุมชนสะพาน
- 2 ชุมชนบึงตันหยง
- 3 ชุมชนบึงหะยีแม
- 4 ชุมชนยูโยด่านภาษี

ที่มา : กรมแผนที่ทหาร  
มาตราส่วน 1 : 50,000



ภาควิชาการวางแผนภาคและเมือง  
คณะสถาปัตยกรรมศาสตร์  
จุฬาลงกรณ์มหาวิทยาลัย



ภาพที่ 4.3 ภาพถ่ายทางอากาศเทศบาลเมืองปัตตานีปี พ.ศ. 2538

การใช้พื้นที่ทำกิจกรรมในชุมชนและเมืองของชาวชุมชนแออัดไทยมุสลิมในเทศบาลเมืองปัตตานี

สัญลักษณ์ ● ที่ตั้งชุมชนแออัด

1 ชุมชนสะบารัง

ที่มา : กรมแผนที่ทหาร

2 ชุมชนป้อมดิงตันหยง

มาตราส่วน 1 : 50,000

3 ชุมชนป้อมดิงหะยีแม

4 ชุมชนยูโยด่านภาชี



ภาควิชาการวางแผนภาคและเมือง  
คณะสถาปัตยกรรมศาสตร์  
จุฬาลงกรณ์มหาวิทยาลัย

#### 4.9 ชุมชนแออัดในเทศบาลเมืองปัตตานี

จากภาพรวมการตั้งถิ่นฐานของชุมชนในเมืองปัตตานีตั้งแต่อดีตจนถึงปัจจุบัน เป็นบริเวณชุมชนเมืองท่าที่มีความเจริญมาช้านาน การตั้งถิ่นฐานของประชาชนตั้งแต่แนวสันทรายชายฝั่ง ตลอดตามแนวแม่น้ำปัตตานี บริเวณตำบลบานา(เขตองค์การบริหารส่วนตำบลบานา) และตำบลสะบารังซึ่งเป็นเขตเทศบาลเมืองปัตตานี พบว่ามีการกระจุกของแหล่งชุมชนมีประชากรหนาแน่นและเพิ่มขึ้น ทั้งนี้เนื่องจากมีท่าเทียบเรือประมงที่ตั้งอยู่ในตำบลบานา มีทั้งเรือประมงเข้ามาจอดเทียบท่า และเรือประมงพื้นบ้านของชาวบ้านเข้ามาถึงชายฝั่ง ดังนั้นทางจังหวัดจึงมีนโยบายจัดตั้งเขตอุตสาหกรรมในตำบลบานาขึ้นเมื่อปี 2538 เพื่อกระจายความหนาแน่นในตำบลสะบารัง แต่เนื่องจากตำบลสะบารังยังเป็นที่ตั้งของศูนย์ราชการ จึงทำให้ส่วนที่อยู่อาศัยในบริเวณศูนย์กลางเมืองเกิดความหนาแน่น ทั้งจากชุมชนที่อาศัยอยู่เดิมและการอพยพย้ายถิ่น เข้ามาในเมืองจึงเป็นสาเหตุหนึ่งของการเข้ามาใช้พื้นที่พักอาศัยและเกิดความหนาแน่นจนเป็นชุมชนแออัด

ตามคำจำกัดความการเคหะแห่งชาติ (2534:2) ได้ให้ความหมายของชุมชนแออัดไว้ว่า บริเวณพื้นที่ที่มีสภาพไม่ถูกสุขลักษณะมีน้ำขัง อับชื้นหรือสกปรก มีอาคารและผู้อยู่อาศัยอยู่อย่างแออัด อันอาจเป็นอันตรายต่อสุขภาพอนามัย ความปลอดภัย หรือเป็นแหล่งที่อาจก่อให้เกิดการกระทำที่ขัดต่อกฎหมายหรือศีลธรรมอันดีของประชาชน ทั้งนี้จำนวนอาคารที่อยู่อาศัยในชุมชน อย่างน้อยต้องไม่ต่ำกว่า 30 หลังคาเรือนต่อพื้นที่หนึ่งไร่ ไม่ว่าจะอยู่ในบริเวณที่ดินของเจ้าของที่ดินรายเดียวกันหรือไม่ก็ตาม

จากการสอบถามข้อมูลจากหน่วยงานราชการที่มีบทบาทเกี่ยวข้องกับชุมชนแออัดต่างๆ ได้แก่ ฝ่ายปรับปรุงชุมชนแออัด การเคหะแห่งชาติ กองสวัสดิการและสังคม ฝ่ายพัฒนาชุมชนเทศบาลเมืองปัตตานี พบว่ามีผลการสำรวจจำนวนชุมชนแออัดที่แตกต่างกัน ทั้งนี้เนื่องมาจากความแตกต่างของคานิยามที่แต่ละหน่วยใช้ในการดำเนินการสำรวจ สำหรับการศึกษาคั้งนี้จึงได้เลือกเอาตัวเลขการสำรวจและรายชื่อชุมชนแออัดจากกองสวัสดิการและสังคมเทศบาลเมืองปัตตานี ซึ่งเป็นตัวเลขและรายชื่อที่ทางเทศบาลเมืองปัตตานีใช้อยู่ในปัจจุบัน (พ.ศ.2546) จากการสำรวจชุมชนเมืองในเขตเทศบาลเมืองปัตตานี พบว่ามีจำนวนชุมชนเมืองทั้งสิ้น 16 ชุมชน และแยกเป็นชุมชนแออัดจำนวน 4 ชุมชน

ตารางที่ 4.5 รายละเอียดเกี่ยวกับชุมชนเมืองและชุมชนแออัดในเทศบาลเมืองปัตตานี

ชุมชนเมือง			
ลำดับ	ชื่อชุมชน	ที่อยู่	บ้าน(หลังคาเรือน)
1	จือแรบาดู	ถ.มะกรูด	250
2	บือติงม่วง	ช.1 ถ.สฤชดี	152
3	โรงอ่าง	ถ.โรงอ่าง	415
4	ปะการอ	ถ.โรงเหล้า	301
5	โรงเหล้า	ถ.โรงเหล้า	430
6	จะบังติกอ(วังเก่า)	ถ.หลังวัง	210
7	จะบังติกอ(ริมคลอง)	ช.10 ถ.กะลาพอ	84
8	จะบังติกอ	ถ.ยะรัง	115
9	ตะลุโบ๊ะ	ถ.ยะรัง	110
10	อาเนาะซุงา	ถ.มายอ	189
11	คลองซ้าง	ถ.โรงเรียนเทศบาล 6	205
12	อาเนาะรู	ช.2 ถ.นาเกลือ	120
ชุมชนเมืองที่จัดเป็นชุมชนแออัดในเทศบาลเมืองปัตตานี			
13	สะบารัง	ถ.สะบารัง	454
14	บือติงตันหยง	ช. 2 ถ.ปากน้ำ	439
15	บือติงหะยีแม	ช.6 ช. 8 ถ.ปากน้ำ	225
16	ยูโย(ด่านมาซี)	ถ.ปากน้ำ	196

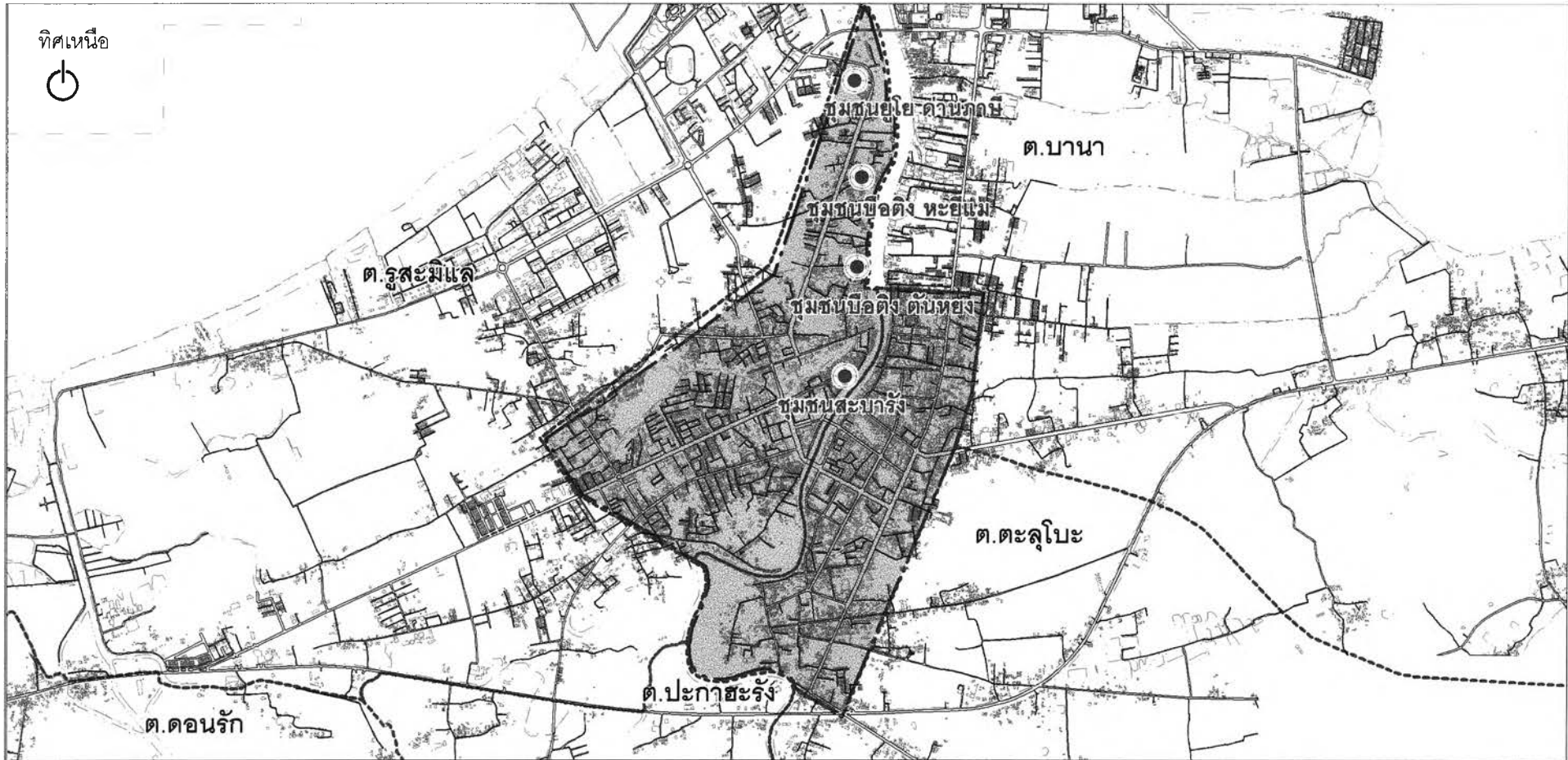
ที่มา : กองสวัสดิการและสังคม ฝ่ายพัฒนาชุมชน เทศบาลเมืองปัตตานี พ.ศ.2543

จากการสำรวจพื้นที่ศึกษาและภาพถ่ายทางอากาศปี 2522 และ ปี 2538 พบว่าที่ตั้งของชุมชน มีที่อยู่อาศัยใกล้แหล่งงานที่เป็นเขตอุตสาหกรรมและศูนย์ราชการของเมือง ตำแหน่งที่ตั้งของชุมชนแออัดทั้ง 4 ชุมชนนั้น(แผนที่ 4.2)มีการตั้งถิ่นฐานของชุมชนอยู่ริมแม่น้ำปัตตานี เป็นชุมชนดั้งเดิมที่มีการตั้งถิ่นฐานมาก่อนหรือพร้อมๆกับการพัฒนาเมือง ผู้อยู่อาศัยในชุมชนส่วนใหญ่นับถือศาสนาอิสลาม มักมีการตั้งถิ่นฐานกระจุกตัวเป็นกลุ่มก้อน โดยมีมัสยิดเป็นศูนย์กลางเพื่อความสะดวกในการประกอบกิจกรรมทางศาสนาจึงพยายามอาศัยอยู่ใกล้ศาสนสถาน สมาชิกในชุมชนมีความสัมพันธ์เป็นเครือญาติเดียวกันที่ขยายออกไป เนื่องจากชุมชนไทยมุสลิมมีการกระจุกตัวมากจนเกิดเป็น "ชุมชนแออัดไทยมุสลิม" ในเขตเทศบาลเมืองปัตตานีขึ้น

การใช้ประโยชน์พื้นที่ในชุมชนส่วนใหญ่เป็นบ้านเรือนพักอาศัย มีทั้งชนิดยกพื้นสูงมีใต้ถุนบ้านไม้ชั้นเดียว ตลอดจนอาคารครึ่งตึกครึ่งไม้ มีการสร้างอาคารบ้านเรือนต่อเนื่องหลังคาต่อหลัง

คา การตั้งถิ่นฐานอยู่ในชุมชนแออัดตั้งขึ้นเพราะความจำเป็นของสมาชิกในชุมชนที่จะตั้งหลักแหล่งบนพื้นที่ที่อยู่ใจกลางเมือง หรือใกล้ศูนย์กลางเมือง มีความสะดวกในการเดินทางไปประกอบอาชีพ จากสภาพความเป็นอยู่ที่แออัดลักษณะทางกายภาพที่ซับซ้อน จำนวนประชากรที่เพิ่มมากขึ้น และการเปลี่ยนแปลงจากสภาพชุมชนมาเป็นชุมชนแออัด ความเปลี่ยนแปลงดังกล่าวจะส่งผลต่อการเปลี่ยนแปลงในวิถีชีวิตที่มีความสัมพันธ์กับการทำกิจกรรม และการใช้พื้นที่ของชาวชุมชนแออัดไทยมุสลิมด้วย







**การใช้พื้นที่ทำกิจกรรมในชุมชนและเมืองของชาวชุมชนแออัดไทยมุสลิมในเทศบาลเมืองปัตตานี**

แผนที่ 4.2 ที่ตั้งชุมชนแออัด

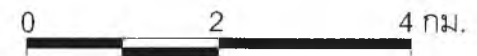
**สัญลักษณ์**

 เขตเทศบาลเมืองปัตตานี

 ที่ตั้งชุมชนแออัด



ภาควิชาการวางแผนภาคและเมือง  
คณะสถาปัตยกรรมศาสตร์  
จุฬาลงกรณ์มหาวิทยาลัย



ที่มา: สำนักงานโยธาธิการและผังเมืองปัตตานี