



## บทที่ 2

### เอกสารและงานวิจัยที่เกี่ยวข้อง

การวิจัยครั้งนี้ผู้วิจัยได้ศึกษาเอกสารและงานวิจัยที่เกี่ยวข้องและนำเสนอตามหัวข้อ ดังนี้

1. ความรู้เกี่ยวกับพระพุทธศาสนา
  - 1.1 ความหมายของพระพุทธศาสนา
  - 1.2 ความสำคัญของพระพุทธศาสนา
  - 1.3 ลักษณะเฉพาะของพระพุทธศาสนา
  - 1.4 ความสัมพันธ์ของศาสนากับจริยธรรม
2. การศึกษาตามแนวพระพุทธศาสนา
  - 2.1 ความสำคัญของพระพุทธศาสนากับการศึกษา
  - 2.2 ความสำคัญในการศึกษาตามแนวพระพุทธศาสนา
  - 2.3 วัตถุประสงค์ของการจัดการศึกษาตามแนวพระพุทธศาสนา
  - 2.4 ปัจจัยเกื้อหนุนการจัดการศึกษาตามแนวพระพุทธศาสนา
  - 2.5 แนวทางการปลูกฝังพระพุทธศาสนาให้แก่เด็กวัยอนุบาล
3. การจัดสถานศึกษาตามแนวพระพุทธศาสนา
4. การดำเนินงานของศูนย์อบรมเด็กก่อนเกณฑ์ในวัดสังกัดกรมการศาสนา
5. แนวคิดทางพระพุทธศาสนาเพื่อการพัฒนาเด็กปฐมวัย
  - 5.1 แนวคิดของรูปแบบการพัฒนาเด็กตามวิถีชีวิตไทย
  - 5.2 แนวคิดของพระธรรมปิฎก (ประยุตต์ ปยุตโต)
  - 5.3 แนวคิดจากผู้ทรงคุณวุฒิ
6. การดำเนินงานตามแนวพระพุทธศาสนาในสถานศึกษาปฐมวัย
  - 6.1 ปรัชญาและเป้าหมายสถานศึกษา
  - 6.2 นโยบายการจัดการศึกษา
  - 6.3 การจัดสภาพแวดล้อม
  - 6.4 การเตรียมบุคลากร
  - 6.5 การจัดการเรียนการสอน
  - 6.6 การใช้สื่อการเรียนการสอน
  - 6.7 การวัดและประเมินผล
  - 6.8 ความสัมพันธ์ระหว่างชุมชน
7. สภาพและปัญหาการจัดการศึกษาตามแนวพระพุทธศาสนา

## ความรู้เกี่ยวกับพระพุทธศาสนา

### ความหมายของพระพุทธศาสนา

พระโสภณคณาภรณ์ (2526) กล่าวว่า พระพุทธศาสนา คือ คำสั่งสอนของพระพุทธเจ้าที่ทรงประทานแก่มนุษย์ เป็นแนวทางปฏิบัติเพื่อการพ้นทุกข์ ทั้งนี้เพราะพระองค์เป็นพระสัมมาสัมพุทธเจ้าผู้ทรงตรัสรู้ความจริงในเรื่องต่างๆ จนได้รับการยกย่องว่าทรงรู้แจ้งโลก ได้ทรงแสดงเรื่องที่ควรประพฤติกวและควรเว้นไว้อย่างชัดเจน แจ่มแจ้ง เป็นหลักในการดำรงชีวิต เพื่อสร้างความสุขความเจริญในด้านต่างๆ

พุทธทาสภิกขุ (2527) ได้ให้ความหมายของพระพุทธศาสนาว่า หมายถึง ศาสนาของผู้รู้ พุทธศาสนิกชน แปลว่า ผู้ปฏิบัติตามหลักผู้รู้ รู้สิ่งทั้งปวงที่เป็นจริง ศาสนาพุทธ คือ ศาสนาที่ทำให้รู้ว่าอะไรเป็นธรรม เป็นศาสนาที่เกี่ยวข้องกับความจริงต้องปฏิบัติเองจึงจะรู้ได้ เมื่อรู้ถึงที่สุดแล้ว ก็ไม่ต้องกลัวกิเลสตัณหาต่างๆ จะถูกความรู้นั้นทำลายไปสิ้น อวิชชา คือ ความไม่รู้จะดับไปเมื่อความรู้เกิดขึ้นมา

พระธรรมปิฎก (2539) ได้ให้ความหมายว่า พระพุทธศาสนา หมายถึง พระธรรมเทศนา พระธรรมวินัย หรือพระธรรมคำสอน การสั่งสอนแนะนำที่พระสัมมาสัมพุทธเจ้า แสดงความเป็นจริงตามกฎธรรมชาติ จากตัวพระองค์ถึงตัวผู้ฟังโดยตรง และพระธรรมที่ทรงเทศนาก็ได้ตรัสรู้เอง โดยมีได้รับฟังจากใครมา

พระพุทธศาสนามีหลักธรรมที่สั่งสอนให้มนุษย์มีคุณธรรมหรือความดีงามประจำใจ เพื่อที่จะนำไปใช้ให้เหมาะสมกับกาลเวลา สถานที่ และสภาพแวดล้อม เป็นตัวแทนของความดีงามทั้งหลาย เป็นอาหารสำคัญของจิต เพราะถ้าจิตใจปราศจากความดีงามแล้ว ย่อมจะครุ่นคิดในทางชั่วร้าย เป็นการทำลายตัวเองให้พินาศย่อยยับได้ (สุชีพ ปุญญานุภาพ และคณะ, 2529)

พระเทพเวที (2536) กล่าวถึงพระพุทธศาสนาว่า พระพุทธศาสนาเป็นระบบความคิด คำสอน ความเชื่อถือ และการปฏิบัติที่เก่าแก่ ซึ่งเมืองไทยนับถือมาเป็นเวลานาน พระพุทธศาสนามีประโยชน์เกื้อกูลแก่กิจการด้านต่างๆ โดยเฉพาะด้านการศึกษาเป็นอันมาก หรือพูดให้ถูกว่าบรรพบุรุษของไทยได้นำเอาพระพุทธศาสนามาใช้ประโยชน์ในทางการศึกษามากมาย น้อยบ้างตามยุคสมัย

กล่าวโดยสรุป พระพุทธศาสนา หมายถึง คำสั่งสอนของพระพุทธเจ้า อันได้แก่ พระธรรมเทศนา โดยพระธรรมนี้มีลักษณะเป็นคำสั่งสอนหรือการแนะนำฝึกอบรม เป็นศาสนาของผู้รู้ เป็นศาสนาที่ยึดสัจธรรมความจริงของกฎธรรมชาติ เป็นศาสนาที่อาศัยสติปัญญา เพื่อทำลายความทุกข์ และดับแห่งทุกข์ทั้งหลาย

## ความสำคัญของพระพุทธศาสนา

คนไทยยอมรับนับถือพระพุทธศาสนาสืบทอดแต่บรรพบุรุษมาเป็นเวลาช้านาน พระพุทธศาสนาจึงเป็นศาสนาประจำชาติไทย และเพราะพระพุทธศาสนาเป็นศาสนาที่มีหลักธรรมที่ดีมีเหตุผล และทันสมัยอยู่เสมอ หลักธรรมคำสั่งสอนของพระพุทธศาสนาจึงเป็นรากฐานแห่งความประพฤติของคนไทยในทุกด้าน ทั้งทางกาย วาจา และใจ จึงกล่าวได้ว่าพระพุทธศาสนามีบทบาทต่อชีวิตของคนไทยทุกด้าน ทั้งทางสังคม การศึกษา วัฒนธรรม การเมืองการปกครอง และการพัฒนาประเทศ สังคมไทยต้องการความสงบสุข และความมั่นคงของชาติ กิจกรรมใดๆ ที่เกิดขึ้นในสังคมก็จะต้องกระทำไปเพื่อสันติสุขของสังคม และกิจกรรมดังกล่าวจะเป็นไปเพื่อสันติสุขได้นั้น กิจกรรมเหล่านั้นจะต้องดำเนินอยู่ภายในขอบวงของธรรมของศาสนา ในข้อที่ให้ทุกคนทำลายความเห็นแก่ตัว ให้เห็นส่วนรวมหรือสังคมมากกว่าส่วนตัว (พระโสภณคณาภรณ์, 2526) ให้ความรู้ว่าคนเราเกิดมาทำไม เกิดมามีหน้าที่ที่จะต้องทำอะไร จุดหมายสูงสุดของโลกและชีวิตคืออะไร สิ่งที่ดีที่สุดที่เราควรจะได้ควรจะได้ในการเกิดมาชาติหนึ่งนี่คืออะไรและจะได้ได้อย่างไร (ชมรมครูศีลธรรมแห่งประเทศไทย, ม.ป.ป.) เมื่อคนส่วนใหญ่ศึกษาธรรม ปฏิบัติธรรมในพระพุทธศาสนา ก็จะมีกายและใจปกติ สงบเย็น ทุกคนจะเลิกการเบียดเบียนตัวเอง เบียดเบียนผู้อื่น เลิกการเอาเปรียบผู้อื่น แต่จะรักกันช่วยเหลือกัน ความสามัคคีก็จะเกิดขึ้น ดังนั้นจึงกล่าวได้ว่าชาติมั่นคงได้ด้วยพระพุทธศาสนา (วิลาส มณีวัต, 2519)

ในการพัฒนาประเทศ พุทธศาสนามีคำสั่งสอนที่เป็นหลักการ และที่เป็นรายละเอียดสำหรับพุทธศาสนิกชนพึงปฏิบัติเพื่อความเจริญก้าวหน้าในทางเศรษฐกิจและสังคม ด้วยแนวทางที่เป็นสายกลาง และด้วยการใช้ปัญญา เช่น สอนให้ช่วยตัวเอง พึ่งตัวเอง ด้วยการประพฤติธรรม สอนให้ประกอบอาชีพที่สุจริต รักและเอาใจใส่ต่องานที่ตนกระทำ รักและทำนุบำรุงบุคคลและสัตว์สิ่งของที่ให้ประโยชน์แก่ตน รักความพอดีในการบริโภค มีใจเอื้อเพื่อแบ่งปันแก่ผู้อื่น เป็นต้น ซึ่งเป็นการสั่งสอนให้คนประพฤติปฏิบัติแล้วจะเกิดผลในการพัฒนาชีวิตอย่างสมบูรณ์ นั่นคือทุกคนในสังคมมีชีวิตที่มีความสุขสบายตามความเหมาะสม โดยทั่วหน้ากัน ซึ่งเป็นเป้าประสงค์สูงสุดของการพัฒนาประเทศ (ปรารธนา ช่างเหล็ก, 2539)

กล่าวโดยสรุป พระพุทธศาสนาเป็นศาสนาที่มีคำสอนและหลักการอันประเสริฐ เป็นศาสนาที่คนไทยส่วนใหญ่ยอมรับนับถือสมควรที่จะต้องให้มีการให้การศึกษอบรมสืบทอดความรู้ความเข้าใจ และศรัทธา ปฏิบัติตนตามหลักพระพุทธศาสนาแก่คนไทยทุกเพศทุกวัย เพื่อเป็นหนทางหนึ่งของการส่งเสริมความเจริญรุ่งเรือง และการธำรงรักษาพระพุทธศาสนาไว้เพื่อให้เป็นหลักของชีวิตและหลักของประเทศไทยสืบต่อไป

## ลักษณะเฉพาะของพระพุทธศาสนา

พระพุทธศาสนามีลักษณะเป็นคำสั่งสอนหรือการสั่งสอน ซึ่งแสดงความจริงในตัวอง  
 ทุกๆ คนโดยตรง จากพระพุทธเจ้าโดยตรง ถึงตัวผู้ฟังโดยตรง ประกอบด้วยสาระประโยชน์อย่าง  
 ครบถ้วน พระพุทธศาสนาเป็นศาสนาของมนุษย์ที่สั่งสอนมนุษย์ด้วยความจริงที่เรียกว่า สัจธรรม  
 พระพุทธเจ้าทรงแสดงพระธรรมเพื่อให้รู้ยังเห็นจริงในธรรมที่ควรรู้ควรเห็น ทรงแสดงพระธรรมมี  
 เหตุผลที่ผู้ฟังอาจตรวจสอบให้เห็นจริงได้ คือ ผู้ฟังอาจปฏิบัติให้ได้รับผลจริงได้ตามสมควรแก่  
 การปฏิบัติ พระพุทธศาสนาจึงเหมาะแก่คนทุกคนทุกกาลสมัย (สมเด็จพระญาณสังวร, 2535)

## ความสัมพันธ์ของศาสนากับจริยธรรม

ศาสนาและจริยธรรมเป็นสิ่งที่แยกกันยาก เพราะมาจากกันและกัน สิ่งใดเป็นจริยธรรม  
 สิ่งนั้นเป็นเรื่องของศาสนา จริยธรรมมีพื้นฐานการตัดสินใจคุณค่าอยู่ในเกณฑ์ของศาสนา แนวปฏิบัติ  
 ทางศาสนา ถือว่าเป็นความดีงามก่อนที่จะมีแนวปฏิบัติอันเป็นจริยธรรมจริงๆ ความสัมพันธ์  
 ระหว่างศาสนาและจริยธรรม จึงสัมพันธ์กันดังนี้ คือ (ประภาศรี สีหอำไพ, 2535)

1. ศาสนาทุกศาสนามีพื้นฐานจริยธรรมที่บ่งชี้ความดี ความงาม ความถูกต้อง บุญกุศล  
 เป็นแก่นสารของศาสนาที่ศาสนานำมาประกอบเป็นหลักธรรมคำสอน ศาสนาทำหน้าที่ชี้ให้เห็น  
 จริยธรรมออกมาเป็นข้อปฏิบัติ เป็นข้อกำหนดพฤติกรรมของบุคคล

2. ศาสนาและจริยธรรมมีความเป็นอันหนึ่งอันเดียวกัน แต่สามารถวิเคราะห์แยกแยะ  
 รายละเอียดออกจากกันได้ โดยลักษณะการวิเคราะห์ หรือธรรมชาติวิทยากับจริยศาสตร์ โดยนัยนี้  
 ศาสนาเปรียบเหมือนคลองที่มีฝั่งทั้งสองขนานเป็นเขตให้สายน้ำไหลไปสู่จุดหมายปลายทาง จริย  
 ธรรมเปรียบเหมือนน้ำ ถ้าลำคลองปราศจากน้ำย่อมเหือดแห้งไร้คุณค่า จริยธรรมจึงเป็นคุณค่าที่ทำ  
 ให้ศาสนามีความดีงามโดยตลอด ส่วนศาสนาเป็นคลองธรรมกำหนดวิถีทางการดำรงชีวิตที่มี  
 กรอบเป็นขอบเขตรักษาคุณค่าของจริยธรรมให้เป็นแนวเดียวกัน ศาสนาเป็นสื่อในการดำรงและสืบ  
 ทอดคุณธรรมให้เป็นที่ยอมรับนับถือตลอดมา

3. ศาสนาอาจเสื่อมเพราะขาดการปฏิบัติอย่างจริงจังของศาสนิกชน หรือถูกทำลายขยำยีจาก  
 คนภายนอก แต่จริยธรรมเป็นคุณค่าที่ถาวร ไม่มีสิ่งใดลบล้างได้ เช่น พระพุทธศาสนาที่สูญหายไป  
 ไปจากอินเดีย ซึ่งเป็นแดนพุทธภูมิในช่วงระยะที่ถูกศาสนาอื่นทำลาย เมื่อเหตุการณ์บ้านเมืองสงบ  
 ลง พระพุทธศาสนาก็มีสาวกประกาศเผยแผ่ขึ้นในประเทศอินเดีย เป็นที่ยอมรับนับถือได้ต่อมา  
 จนถึงปัจจุบัน

4. ศาสนามีศาสนิกชนที่ศรัทธา คังนั้นจริยธรรมที่มีรายละเอียดปลีกย่อย สามารถใช้เหตุผล ถูก-ผิด ดี-ชั่ว ควร-ไม่ควร ได้หลายทางตามสภาพเหตุการณ์แวดล้อม ทำให้ยุ่งยากแก่การตัดสินใจว่าสิ่งใดมีจริยธรรมหรือไม่ มากน้อยเพียงไร ศาสนาจึงเป็นกฎที่ใช้ตัดสินสร้างระเบียบวินัยขึ้นในสังคม

5. ศาสนาและจริยธรรมสร้างสันติสุขขึ้นในโลก ความสัมพันธ์ของศาสนาและจริยธรรมนำไปสู่การปลูกฝังลักษณะนิสัยที่ดีในจิตใจของบุคคล ขยายขอบเขตกว้างไปถึงการอำนวยความสะดวกต่อผู้อื่น มีความรักความเมตตา มีการให้อภัย รู้จักปฏิบัติต่อกันด้วยความเข้าใจและความปรารถนาดีต่อกัน หลักธรรมจริยธรรมสร้างความสัมพันธ์ในมวลมนุษยชาติทำให้เกิดหลักศาสนาที่เป็นความสัมพันธ์ของมนุษย์กับสิ่งศักดิ์สิทธิ์ ศาสนาและจริยธรรมจึงมีลักษณะที่สนับสนุนเสรีภาพของมนุษย์ ด้านปลูกสำนึกในมโนธรรมของบุคคล มีบทกำหนดลงโทษและให้รางวัลตัดสินโดยสิ่งศักดิ์สิทธิ์ ซึ่งดูเหมือนมีอำนาจเหนือกว่ามนุษย์ แต่ถ้าวิเคราะห์บทลงโทษหรือรางวัลทางจิตใจอย่างถ่องแท้แล้ว บทลงโทษและการให้รางวัลนั้นจะมีลักษณะตรงกับคำกล่าวที่ว่า "สวรรค์อยู่ในอก นรกอยู่ในใจ"

6. ศาสนาและจริยธรรมมีปรัชญาคุณธรรม เป็นแก่นสารเช่นเดียวกัน แต่มีความแตกต่างกันไปตามพื้นฐานความรู้ของศาสตร์ต่างๆ เช่น เทวศาสตร์ ดีความว่า ศาสนา คือ ความต่อเนื่อง คุณธรรมที่มีพื้นฐานมาจากอำนาจปาฏิหาริย์หรือเทวโองการ ดีความว่า จริยธรรม คือ คุณค่าที่เสริมสร้างความบริสุทธิ์สมบูรณ์ให้แก่บุคคลและสังคมส่วนรวม นักการศึกษาดีความว่า จริยธรรมคือ คุณธรรมที่ต้องสนับสนุนให้มีการสอนและฝึกปฏิบัติแก่ผู้เรียน ความสัมพันธ์โดยนัยนี้ จะเห็นได้ว่า การศึกษาศาสนาต้องศึกษาจริยธรรมในศาสนานั้นจึงจะเข้าใจศาสนาได้

กล่าวโดยสรุป ศาสนาเป็นพื้นฐานอันดีงามของจริยธรรม ส่วนจริยธรรมนั้นเป็นการแสดงออกให้ศาสนาปรากฏชัด และศาสนาก็มีจริยธรรมเป็นเครื่องแสดงออก จริยธรรมเน้นหนักในเรื่องความสัมพันธ์ระหว่างปัจเจกชนกับสังคม ส่วนศาสนาเน้นหนักในเรื่องความสัมพันธ์ระหว่างปัจเจกชนกับศาสดา ศาสนาและจริยธรรมต่างทำหน้าที่ไปด้วยกันจึงต้องควบคู่กันไป

ดังนั้นในการศึกษาที่เกี่ยวข้องกับเรื่องพระพุทธศาสนา จริยธรรม จึงมักถูกกล่าวถึงคู่กันไปกับเรื่องของพระพุทธศาสนา และในการวิจัยนี้ข้อมูลที่เกี่ยวข้องกับจริยธรรมสามารถหยิบยกขึ้นมาอ้างอิงสำหรับการศึกษาตามแนวพระพุทธศาสนาได้เป็นอย่างดี ทั้งนี้ด้วยเหตุที่กล่าวมาข้างต้นในเรื่องความสัมพันธ์ของศาสนากับจริยธรรม

## การศึกษาตามแนวพระพุทธศาสนา

### ความสำคัญของพระพุทธศาสนากับการศึกษา

ศึกษา คือ การพัฒนาตัวเองของมนุษย์ให้ดำเนินชีวิตได้ตั้งงามถูกต้อง ทำให้มีวิถีชีวิตที่เป็นมรรค ส่วนมรรค คือ ทางดำเนินชีวิต หรือวิถีชีวิตที่ถูกต้องตั้งงามของมนุษย์ ซึ่งเป็นวิถีแห่งการเรียนรู้ฝึกฝนพัฒนาตน คือ ศึกษา ดังนั้น มรรค กับ ศึกษา จึงประสานเป็นอันเดียวกัน

คำว่า ศึกษา ในทางพระพุทธศาสนา คือ การศึกษาที่ฝึกอบรมพัฒนาชีวิต 3 ด้าน มีดังนี้

1. ศึกษา/การฝึกศึกษา ด้านสัมพันธ์กับสิ่งแวดล้อม เรียกว่า ศีล (อริศีลศึกษา) คือ การศึกษาที่ฝึกในด้านการสัมพันธ์ติดต่อกับปฏิบัติจัดการกับสิ่งแวดล้อม ทั้งทางวัตถุและทางสังคม ทั้งด้วยอินทรีย์ต่างๆ และด้วยพฤติกรรมทางกาย-วาจา เรียกอีกอย่างหนึ่งว่า การมีวิถีชีวิตที่ปลอดภัย ไร้การเบียดเบียน หรือการดำเนินชีวิตที่เกื้อกูลแก่สังคมและแก่โลก

2. ศึกษา/การฝึกศึกษา ด้านจิตใจ เรียกว่า สมาธิ (อริจิตตศึกษา) คือ การศึกษาที่ฝึกในด้านจิต หรือระดับจิตใจ ได้แก่การพัฒนาคุณสมบัติต่างๆ ของจิต ทั้งในด้านคุณธรรม เช่น เมตตา กรุณา ความมีไมตรี ความเห็นอกเห็นใจ ความเอื้อเฟื้อเผื่อแผ่ ความสุภาพอ่อนโยน ความเคารพ ความซื่อสัตย์ ความกตัญญู ในด้านความสามารถของจิต เช่น ความเข้มแข็งมั่นคง ความเพียรพยายาม ความกล้าหาญ ความขยัน ความอดทน ความรับผิดชอบ ความมุ่งมั่นแน่วแน่ ความมีสติ สมาธิ และในด้านความสุข เช่น ความมีปีติอิ่มใจ ความมีปราโมทย์ ว่างเบิกบานใจ ความสดชื่น ความรู้สึกพอใจ

3. ศึกษา/การฝึกศึกษา ด้านปัญญา เรียกว่า ปัญญา (อริปัญญาศึกษา) คือ การศึกษาที่ฝึกหรือพัฒนาในด้านการรู้ความจริง เริ่มตั้งแต่ความเชื่อที่มีเหตุผล ความเห็นที่เข้าสู่แนวทางของความจริง การรู้จักหาความรู้ การรู้จักคิดพิจารณา การรู้จักวินิจฉัย ไตร่ตรอง ทดลอง ตรวจสอบ ความรู้ความเข้าใจ ความหยั่งรู้เหตุผล การเข้าถึงความจริง การนำความรู้มาใช้แก้ปัญหา และคิดการต่างๆ ในทางเกื้อกูลสร้างสรรค์

สรุปว่า การฝึกศึกษา มี 3 อย่าง เรียกว่า ศึกษา 3 หรือ ไตรศึกษา คือ ศีล สมาธิ ปัญญา ซึ่งเป็นระบบการศึกษาที่ทำให้บุคคลพัฒนาอย่างมีบูรณาการ และทำให้มนุษย์เป็นองค์รวมที่พัฒนาอย่างมีคุณภาพ (พระธรรมปิฎก, 2544)

ส่วนคำว่า มรรค 8 หรือ องค์ทั้งแปดของทางอันประเสริฐ ประกอบด้วย

1. สัมมาทิฐิ เห็นชอบ ได้แก่ ความรู้ในอริยสัจ 4 เห็นไตรลักษณ์ เห็นปฏิจางมุปบาท รู้กุศล อกุศล รู้กุศลมูล อกุศลมูล

2. สัมมาสังกัปปะ คำริชอบ ได้แก่ คำริออกจากกาม คำริในความไม่พยายาบท คำริในอันไม่เบียดเบียน

3. สัมมาวาจา เจรจาชอบ ได้แก่ วจีสุจริต 4 คือ เว้นจากพูดเท็จ เว้นจากการพูดต่อเสียด เว้นจากการพูดคำหยาบ เว้นจากการพูดเพ้อเจ้อ

4. สัมมากรรมันตะ กระทำชอบ ได้แก่ กายสุจริต 3 คือ เว้นจากฆ่าสัตว์ เว้นจากลักทรัพย์ และเว้นจากประพฤติดิฉินในกาม

5. สัมมาอาชีวะ เลี้ยงชีพชอบ ได้แก่ การเว้นมิจฉอาชีพคือ ไม่ประกอบอาชีพในทางทุจริต

6. สัมมาวายามะ พยายามชอบ ได้แก่ สัมมัปปธาน 4 คือ เพียรหรือพยายามระวังบาปอกุศลที่ยังไม่เกิดมิให้เกิดขึ้น

7. สัมมาสติ ระลึกชอบ ได้แก่ สติปิฎกฐาน 4 คือ มีสติกำหนดรู้สิ่งทั้งหลายเท่าทันตามเป็นจริง มี 4 อย่าง คือ มีสติในกาย ในเวทนา ในจิต และในธรรม

8. สัมมาสมาธิ ตั้งจิตมั่นชอบ ได้แก่ ฌาน 4 คือ มีสมาธิแน่วแน่งไปตามลำดับ

มรรค 8 หรือทางสายกลางที่มีองค์ 8 จะเป็นธรรมที่เกื้อหนุนกันตลอดอย่างใกล้ชิดเป็นอันหนึ่งอันเดียวกันและไม่มีความขัดแย้งกัน (พระเทพเวที, 2535)

ทางด้านการศึกษาและวัฒนธรรม พระพุทธศาสนาได้ให้หลักธรรมที่เป็นรากฐานการศึกษาของไทยที่สำคัญยิ่งคือ การพัฒนาองค์ประกอบภายในจิตใจของคนไทยให้ยกระดับจิตใจให้สูงขึ้น มีหลักการและวิธีการเช่นเดียวกับวิทยาศาสตร์ สอนให้ใช้ปัญญาพิจารณาสิ่งใดๆ สอนอริยสัจ เพื่อให้นักศึกษารู้จักวิธีที่เลิศในการแก้ปัญหาหรือดับทุกข์ (อรอนงค์ สุวรรณกุล, 2528)

การศึกษาในปัจจุบันยังไม่ได้ให้ความสำคัญกับการศึกษาตามแนวพระพุทธศาสนาเท่าที่ควร แต่เดิมแหล่งที่มาของการศึกษา คือ วัด พระเป็นครูสอน ให้การศึกษาในด้านต่างๆ วัดจึงเป็นแหล่งพัฒนาการศึกษาของคนไทยมาตั้งแต่อดีตกาล และสังคมไทยเป็นสังคมที่นับถือพระพุทธศาสนาเป็นหลัก การศึกษาในปัจจุบันจึงจำเป็นต้องนำพระพุทธศาสนาเข้ามาเกี่ยวข้องกับ การศึกษา หลักสูตรพระพุทธศาสนาจะต้องกำหนดไว้ทุกระดับชั้น ผู้สอนจะต้องเข้าใจหลักพระพุทธศาสนาอย่างถูกต้อง และสามารถนำพระพุทธศาสนาเข้าสู่กระบวนการเรียนการสอนได้อย่างเป็นรูปธรรม การจัดกระบวนการเรียนการสอนจะต้องนำหลักพระพุทธศาสนาเข้าไปบูรณาการกับทุก รายวิชาและทุกระดับชั้น ตามความเหมาะสมตั้งแต่ระดับชั้นอนุบาลจนถึงอุดมศึกษา เพื่อให้เกิด ความเชื่อมโยงสอดคล้องสัมพันธ์กัน และเกิดความสมดุลทั้งทางวิชาการ วิชาชีพ และคุณธรรม ผู้นำทางการศึกษา สถานศึกษา ต้องให้ความสำคัญและสนใจที่จะพัฒนากระบวนการเรียน การสอนพระพุทธศาสนาอย่างต่อเนื่อง โดยกำหนดเป้าหมายการศึกษาที่จะพัฒนาผู้เรียนทุกคนให้มีความรู้คู่คุณธรรม การนำพระพุทธศาสนาเข้าสู่กระบวนการเรียนการสอนนั้นมีความเหมาะสม อย่างยิ่งและสอดคล้องกับสังคมไทย เพราะพื้นฐานของสังคมไทยมีการศึกษาและรู้เรื่องพระพุทธ ศาสนาอยู่ก่อนแล้ว การที่สังคมไทยนำพระพุทธศาสนาไปปฏิบัติและนำเข้าสู่สถานศึกษาจึงเป็น สิ่งที่เหมาะสม เพื่อสังคมไทยจะเกิดสันติสุขยิ่งขึ้น (สำนักงานคณะกรรมการการศึกษาแห่งชาติ, 2545)

## ความสำคัญในการศึกษาตามแนวพระพุทธศาสนา

ศุภวรรณ รัตนภุมา (2534) กล่าวว่า การศึกษาแผนโบราณเริ่มแรกของไทยได้รับอิทธิพลจากพระพุทธศาสนา มีความผูกพันใกล้ชิดกับพระพุทธศาสนาเป็นอย่างมาก การให้การศึกษาแก่เยาวชนของชาติจึงเป็นหน้าที่ของวัดและพระสงฆ์ รวมถึงการอบรมในวังเกี่ยวกับคุณสมบัติของผู้ดี การบ้านการเรือน การฝึกหัดวิชาชีพต่างๆ มักจะมีจริยศึกษาในรูปของจรรยาบรรณของวิชาชีพนั้นๆ อยู่ด้วย ครั้นได้รับอิทธิพลจากตะวันตก การจัดการศึกษาของไทยก็มีการเปลี่ยนแปลงเป็นระบบมากขึ้น การจัดจริยศึกษาก็มีการพัฒนารูปแบบโดยการลดหย่อนจากการเน้นการปฏิบัติมาเป็น การท่องบ่น จดจำ มองเห็นความสำคัญทางด้านวัตถุนิยมละเลยการเห็นคุณค่าด้านจิตใจและความสำคัญของศีลธรรม จริยธรรมอันดีงาม ก่อให้เกิดปัญหาต่างๆ อย่างมากมาย นอกจากนั้น จากการศึกษาที่ประเทศไทยให้ความสำคัญทางการพัฒนาอุตสาหกรรม เพื่อมุ่งเน้นด้านเศรษฐกิจและสังคมให้ทัดเทียมอารยประเทศ จึงทำให้สังคมไทยเกิดการเปลี่ยนแปลงอย่างรวดเร็ว ซึ่งจาคอบส์ (Jacobs) นักวิจัยชาวอเมริกัน ได้เคยวิจารณ์ถึงประเทศไทยซึ่งอยู่ระหว่างการพัฒนาว่า ทันทสมัยแต่ไม่พัฒนา (modernization without development) ทั้งนี้เพราะผลของความเจริญก่อให้เกิดปัญหาสังคมเป็นอย่างมาก ได้แก่ ปัญหาอาชญากรรม ความรุนแรง การกคขี่ การกระทำทารุณทางเพศ ความไม่ปลอดภัยในชีวิตและทรัพย์สิน ปัญหายาเสพติด ปัญหาการจราจร และอุบัติเหตุ มลภาวะ เป็นพิษ โรคจิตประสาท เป็นต้น

ในการแก้ปัญหาสังคมดังกล่าวการศึกษาเป็นเครื่องมือสำคัญที่สุด การศึกษาจะประสบความสำเร็จอย่างแท้จริง จะต้องสามารถผลิตคนที่มีความรู้และเพียบพร้อมด้วยคุณธรรม ยึดมั่นในค่านิยมที่จะช่วยสร้างความเจริญก้าวหน้าให้เกิดขึ้นในสังคม (ประเสริฐ เข้มกลิ่นฟุ้ง, 2527) โดยเฉพาะการศึกษาด้านจริยศึกษา ทั้งนี้เพราะจริยศึกษามีความสำคัญต่อการพัฒนาจิตใจของประชาชน ตั้งแต่อดีตมาจนกระทั่งปัจจุบัน ดังแนวพระราชดำริของพระบาทสมเด็จพระจุลจอมเกล้าเจ้าอยู่หัว ที่ทรงมุ่งส่งเสริมการศึกษาทั้งของรัฐและของสงฆ์ควบคู่กันไป ทรงเห็นว่าการศึกษาและศาสนาเป็นสิ่งที่ไม่ควรแยกออกจากกัน เนื่องจากทรงเกรงว่าคนรุ่นหลังจะห่างเหินศาสนาจนกลายเป็นคนที่ไม่ม่มีธรรมะในใจ จะหันไปในทางทุจริตมากขึ้น (อุษา ชัยโชติชัย, 2526) จากการศึกษาที่มีการเปลี่ยนแปลงและผันผวนทางสังคมประกอบกับการจัดการศึกษาที่ผ่านมา ทำให้นักการศึกษาและผู้เกี่ยวข้องพากันตื่นตัว คิดว่าควรนำพระพุทธศาสนามาประยุกต์ใช้เป็นแนวทางในการจัดการศึกษาโดยใช้แนวคิดแบบตะวันออก ซึ่งเป็นพื้นฐานที่เกิดของพระพุทธศาสนาขึ้นใช้เป็นแนวทางในการสั่งสอนอบรมเด็กไทย โดยยึดหลักการและเหตุผลที่ว่า พื้นฐานเดิมสังคมไทยเป็นสังคมของศาสนาและคุณธรรม พระพุทธศาสนาเป็นพื้นฐานที่สำคัญของสังคมไทย โดยเฉพาะการศึกษานั้นตั้งอยู่บนพื้นฐานของพระพุทธศาสนาอย่างมากและเป็นมาโดยตลอด แต่ในระยะหลังเมื่อประเทศไทยหันมาพัฒนาประเทศในแนวทางตะวันตกมากขึ้นทำให้การศึกษาไทยในระดับต้นและระดับสูง



ดำเนินตามแบบอย่างตะวันตกกันมาก ละเลยพื้นฐานทางพระพุทธศาสนา การที่จะจัดการศึกษาของไทยให้เป็นไปอย่างสอดคล้องเหมาะสมและมีคุณค่ากับสังคมไทยอย่างแท้จริง จำเป็นจะต้องศึกษาหลักการศึกษามหาวิทยาลัยในทางพุทธศึกษา เพื่อนำมาประยุกต์ใช้กับการศึกษาในประเทศไทย อันจะเป็นทางให้สังคมไทยได้พัฒนาในทิศทางที่เป็นตัวของตัวเองมากขึ้น (ทิพวรรณ ขวัญอ่อน, 2541)

นอกจากนี้พระโสภณคณาภรณ์ (2526) ยังกล่าวอีกว่า วิชาพระพุทธศาสนาเป็นการสอนเพื่อสร้างคนจริง เพื่อพัฒนาคนให้เป็นมนุษย์ เพื่อพัฒนามนุษย์ให้เป็นกัลยาณบุรุษ เป็นบัณฑิต เป็นนักปราชญ์ เป็นคนดีจริงๆ เรียกว่า สัปบุรุษ ซึ่งสิ่งเหล่านี้ต้องพิจารณาด้วยระบบคำสอนในทางพระพุทธศาสนา ดังที่ ธนุ แสงศักดิ์ (2526) กล่าวว่า พระพุทธศาสนาเป็นรากฐานสำคัญของวัฒนธรรมไทย ผู้ที่จะดำเนินชีวิตอยู่ด้วยดีได้ในสังคมไทย จะต้องมีความรู้ ความเข้าใจ และสามารถประพฤติปฏิบัติตนให้เข้ากับวัฒนธรรมที่มีพระพุทธศาสนาเป็นรากฐาน ซึ่งเป็นหน้าที่ของการศึกษาที่จะปลูกฝังให้มีในตัวเด็ก เพื่อที่จะได้เป็นผู้ผู้นำในสังคมที่ดี สามารถพัฒนาสังคมประเทศชาติได้ด้วยดี

ประไพพรรณ โกสยสุนทร (2535) กล่าวว่า สภาพสังคมไทยในปัจจุบัน เยาวชนจำนวนไม่น้อย ได้ห่างเหินพระพุทธศาสนา มีความประพฤติที่ไม่อยู่ในศีลในธรรม ผู้ใหญ่บางกลุ่มก็ไม่ประพฤติปฏิบัติตนเป็นตัวอย่างที่ดีแก่บุตรหลานของตน ทั้งๆ ที่จำนวนตัวเลขปรากฏว่าคนไทยประมาณ 95% นับถือพระพุทธศาสนา แต่คนไทยจำนวนไม่น้อยขาดความรู้ในหลักธรรมและจริยธรรมของพระพุทธศาสนา ยังปฏิบัติตนในฐานะพุทธศาสนิกชนที่ดีได้ไม่ครบถ้วน หากปล่อยให้เหตุการณ์เป็นเช่นนี้ต่อไป อาจทำให้ความสำนึกในความสำคัญของพระพุทธศาสนาของคนไทยน้อยลง ซึ่งมีผลกระทบต่อความมั่นคงของชาติ และการประพฤติปฏิบัติตนของคนในสังคมไทยจะไม่อยู่ในศีลธรรมมากขึ้น

กระทรวงศึกษาธิการในฐานะที่เป็นผู้รับผิดชอบจัดการศึกษาทั้งในระดับก่อนประถมศึกษา ระดับประถมศึกษา และระดับมัธยมศึกษา ควรดำเนินการจัดการศึกษาให้สนองตามนโยบายในแผนพัฒนาการศึกษาแห่งชาติที่กำหนดให้รัฐ โดยกระทรวงศึกษาธิการจัดการศึกษาให้ประชาชน โดยเฉพาะนักเรียน นิสิต นักศึกษา ในส่วนที่เกี่ยวกับพระพุทธศาสนา โดยมีหลักการและเจตนารมณ์ที่จะมุ่งให้สถานศึกษาทุกระดับได้จัดการศึกษาตามแนวพระพุทธศาสนาเพื่อพัฒนาผู้เรียนและสังคมให้เจริญก้าวหน้าและสงบสุข รวมทั้งต้องปลูกฝังคุณธรรมและจริยธรรมให้เป็นคนดีมีศีลธรรมประจำใจ และเป็นมนุษย์ที่สมบูรณ์

## วัตถุประสงค์ของการจัดการศึกษาตามแนวพระพุทธศาสนา

สุมน อมรวิวัฒน์ (2514) กล่าวถึง จุดมุ่งหมายของการสอนศีลธรรม ดังนี้

1. เพื่อให้นักเรียนได้รับความรู้ ความเข้าใจในหลักศาสนา และหลักธรรมทางศาสนา เห็นคุณค่าของศาสนาอย่างลึกซึ้ง
2. เพื่อสร้างสัมพันธภาพทางศีลธรรม ซึ่งจะมีผลต่อเจตคติ และต่อพฤติกรรมของคน
3. เพื่อปูพื้นฐานคุณธรรมทางจิตใจให้แก่ นักเรียน ให้สามารถนำหลักศีลธรรมไปใช้แก้ปัญหาประจำวันได้
4. เพื่อให้นักเรียนได้รู้จักคิด เปรียบเทียบ และตัดสินใจว่า สิ่งใดดี สิ่งใดชั่ว สิ่งใดควรทำ สิ่งใดควรละเว้น

อดิศักดิ์ ทองบุญ (2522) กล่าวถึง การสอนพระพุทธศาสนาไว้ว่า

การสอนควรให้ผู้เรียนบรรลุเป้าหมาย 3 ประการ คือ

1. ได้ปัญญาหรือความรู้
2. มีเจตคติที่ดีต่อศีลธรรมและวัฒนธรรม
3. เกิดทักษะปฏิบัติอย่างถูกต้องและได้รับผลดี

สิปปนนท์ เกตุทัต (2523) กล่าวถึง ความมุ่งหมายของการศึกษาด้านศีลธรรมและจริยธรรมว่า "ต้องพัฒนาให้ผู้เรียนมีความสามารถทางสติปัญญา มีระเบียบวินัย มีความอดทน เสียสละเพื่อส่วนรวม ไม่เอาโรคเอาเปรียบผู้อื่น อุทิศตนและรับผิดชอบในหน้าที่อย่างสุดความสามารถ มีสุขภาพพลานามัยที่แข็งแรงสมบูรณ์ทั้งทางร่างกายและจิตใจ"

สมทรง ปุณฺณฤทธิ (2525) กล่าวถึงเป้าหมายการสอนพระพุทธศาสนาไว้ว่า "ควรมุ่งที่การปฏิบัติเพื่อสร้าง และฝึกฝนให้ทุกคนได้บรรลุถึงความเจริญทั้งกายและใจจนสามารถครองชีวิตได้อย่างผาสุก และทำประโยชน์ให้แก่ส่วนรวมยิ่งกว่าส่วนตัว"

วสิน อินทสระ (2526) ได้กล่าวถึงจุดมุ่งหมายในการสอนของพระพุทธเจ้าว่ามี 2 ประการคือ

1. ทรงสอนเพื่อให้ผู้ฟังรู้แจ้งเห็นจริงในสิ่งที่ควรรู้ หมายถึง ทรงสอนให้รู้จริงเห็นจริง เฉพาะเท่าที่จำเป็น และเหมาะสมแก่ศิษย์นั้นๆ
2. ทรงสอนเพื่อให้ผู้ฟังคิดไตร่ตรองตามแล้วเห็นจริงได้ นั่นคือ คำสอนนั้นต้องไม่ยากไม่ง่ายจนเกินไป เพื่อให้ผู้ฟังสามารถใช้ปัญญาพิจารณาด้วยตนเองได้
3. ทรงสอนให้ผู้ฟังได้รับผลแห่งการปฏิบัติตามสมควรตามกำลังการปฏิบัติตน

สัมพันธ์ ทองสมักร (2527) ได้ให้ข้อคิดเกี่ยวกับความมุ่งหมายของการปลูกฝังคุณธรรม จริยธรรมให้เยาวชนว่า เป็นการเตรียมและนำบุคคลให้เข้าสู่วิถีชีวิตที่ดีงาม และเน้นปัจจัยสำคัญในการพัฒนาศักยภาพของมนุษย์ด้วยการพัฒนาความรู้ ความคิด จิตใจ รวมทั้งเป็นการเสริมสร้างทัศนคติ และค่านิยมที่ถูกต้องในสังคม

พระธรรมญาณมุนี (2528) กล่าวถึงความมุ่งหมายของการสอนพระพุทธศาสนาไว้ 2 ประการ คือ

1. ให้เด็กเกิดความรู้ที่ชัดเจนจริงๆ ในบทเรียนนั้นๆ
2. ให้เด็กเกิดความเลื่อมใสในบทเรียนนั้นพอที่เด็กจะทำตามได้โดยไม่มี การ

บังคับ

สุทธิพงษ์ ตันทยาพิศาลสุทธิ (2531) กล่าวถึงความมุ่งหมายของการจัดการศึกษาวิชาพระพุทธศาสนาให้แก่แก่นักเรียนดังนี้

1. ในแง่ของความเป็นพุทธศาสนิกชน ควรมีความรู้ความเข้าใจและปฏิบัติพุทธศาสนาให้ถูกต้อง
2. ในแง่ของวัฒนธรรม เพื่อให้แก่นักเรียนสามารถดำเนินชีวิตอยู่ร่วมกับคนอื่นได้ ด้วยดีในสังคมหรือชุมชนของตน
3. ในแง่ของความเป็นผู้นำ เพื่อให้มีความรู้ มีชีวิตอยู่อย่างกลมกลืน และสามารถนำผู้อื่นได้
4. ในแง่การใช้ทรัพยากรที่มีอยู่แล้วให้เป็นประโยชน์ ซึ่งได้แก่ การพัฒนามนุษย์
5. ในแง่ความมั่นคง โดยสร้างลัทธิความเชื่อในแนวเดียวกัน เพื่อความสมัคสมานสามัคคี และความเป็นน้ำหนึ่งใจเดียวกันของคนในชาติ

กล่าวโดยสรุป วัตถุประสงค์ของการจัดการศึกษาตามแนวพระพุทธศาสนาเพื่อสอนให้บุคคลเป็นคนดี มีความรู้ สามารถพัฒนาความคิดจิตใจ เสริมสร้างค่านิยมที่ถูกต้อง มีเจตคติที่ดีต่อการเรียนการสอนศีลธรรมและวัฒนธรรม ฝึกการประพฤติปฏิบัติให้ถูกต้อง เพื่อเป็นพุทธศาสนิกชนที่มีคุณธรรม สามารถดำเนินชีวิตอยู่ร่วมกับผู้อื่นในสังคมหรือชุมชนได้อย่างมีความสุข

### ปัจจัยเกื้อหนุนการจัดการศึกษาตามแนวพระพุทธศาสนา

พระราชวรมนี (2524) กล่าวว่า การจัดการศึกษาตามแนวพระพุทธศาสนา ต้องอาศัยปัจจัย 2 ประการ คือ

1. ปรโตโฆสะ หมายถึง เสียงจากผู้อื่น การกระตุ้น หรือชักจูงจากภายนอก เช่น การสั่งสอน การแนะนำ การถ่ายทอด การโฆษณา คำบอกเล่า ข่าวสาร คำชี้แจงอธิบาย การเรียนรู้จากผู้อื่น โดยบุคคลนั้นมีคุณสมบัติความเป็นกัลยาณมิตร องค์ประกอบดังกล่าวเป็นองค์ประกอบ

ภายนอก ได้แก่ ปัจจัยทางสังคม หรือเรียกว่า วิธีการแห่งศรัทธา วิธีการที่เริ่มต้นด้วยศรัทธาและอาศัยศรัทธาเป็นสำคัญ เมื่อนำมาใช้ปฏิบัติในระหว่างการศึกษาอบรม ต้องพิจารณาให้ได้รับการแนะนำชักจูงสั่งสอนให้ได้ผลดีที่สุด ในระบบการศึกษาอบรมจำกัดให้เป็นปรโตโมสะ หรือวิธีแห่งศรัทธามุ่งหมายด้วยหลักที่เรียกว่า กัลยาณมิตร หรือ กัลยาณมิตรตา กล่าวคือ ความมีกัลยาณมิตรมีความหมายครอบคลุมทั้งตัวผู้อบรมสั่งสอน คือ พ่อแม่ ครูอาจารย์ ฯลฯ รวมทั้งคุณสมบัติของครูผู้สอน หลักการ วิธีการ อุปกรณ์ อุปบายต่างๆ ในการสอน และการจัดดำเนินการต่างๆ

2. โยนิโสมนสิการ (การทำในใจโดยแยกกาย) คือ การใช้ความคิดถูกวิธี ความรู้จักคิด คิดเป็น หรือการคิดอย่างมีระเบียบ หมายถึง การรู้จักมอง รู้จักพิจารณาสิ่งทั้งหลาย โดยมองตามสิ่งนั้นๆ มันเป็นของมัน และโดยวิธีหาเหตุผล สืบค้นถึงคั่นตอ สืบสาวให้ตลอดสาย แยกแยะสิ่งนั้นๆ หรือปัญหานั้นๆ ออกให้เห็นตามสภาวะ และตามความสัมพันธ์สืบทอดแห่งเหตุปัจจัย โดยไม่เอาความรู้สึกด้วยค้นหา อุปทานของคนเข้าจับ ปัจจัยนี้เรียกว่า ปัจจัยโยนิโสมนสิการ ซึ่งเป็นปัจจัยภายใน ได้แก่ ปัจจัยในตัวบุคคล เรียกว่า วิธีการแห่งปัญญา ปัจจัยภายนอกและปัจจัยภายในดังกล่าวย่อมสนับสนุนซึ่งกันและกัน คือ การอาศัยการแนะนำชักจูงจากผู้อื่น และคล้อยตามคำแนะนำชักจูงได้ง่าย แต่ต้องอาศัยการฝึกหัดให้สามารถใช้ความคิดอย่างถูกวิธีด้วยตนเองได้ด้วย จึงจะก้าวไปถึงที่สุดได้ นอกจากนี้คนที่มิมีปัญหาแก่กล้าย่อมรู้จักใช้โยนิโสมนสิการได้ดีแต่ก็อาจต้องอาศัยการแนะนำที่ถูกต้องเป็นเครื่องนำทาง

กองทัพ เจริญอักษร (2535) ได้สรุปเกี่ยวกับปัจจัยเกื้อหนุนการจัดการศึกษาตามแนวพระพุทธศาสนา มี 2 ประการ คือ

1. ปัจจัยภายนอก (ปรโตโมสะ) หมายถึง การกระตุ้นชักจูงจากที่อื่น ได้แก่ สิ่งแวดล้อมทางสังคม เช่น บุคคลรอบข้าง การสื่อสารสนทนา สื่อมวลชน และอื่นๆ และ สิ่งแวดล้อมทางกายภาพ เช่น สภาพธรรมชาติที่แวดล้อมบุคคลนั้นเอง

2. ปัจจัยภายใน (โยนิโสมนสิการ) หมายถึง การใช้ความคิดพิจารณา มีวิธีคิด 10 วิธี คือ วิธีคิดแบบสืบสาวเหตุปัจจัย วิธีคิดแบบแยกแยะส่วนประกอบ วิธีคิดแบบสามัญลักษณ์ (รู้เท่าทันความเป็นไปของธรรมชาติ) วิธีคิดแบบอริยสัจ (แบบแก้ปัญหา) วิธีคิดแบบบรรดธรรมสัมพันธ์ วิธีคิดแบบเห็นคุณโทษและทางออก วิธีคิดแบบรู้คุณค่าแท้-คุณค่าเทียม วิธีคิดแบบเร้าคุณธรรม วิธีคิดแบบอยู่กับปัจจุบัน และวิธีคิดแบบวิภาษวาท (คิดจำแนก)

กล่าวโดยสรุป ปัจจัยเกื้อหนุนการจัดการศึกษาตามแนวพระพุทธศาสนาได้เน้นตระหนักถึงอิทธิพลของปัจจัยภายนอก (ปรโตโมสะ) อันหมายถึง การกระตุ้นเร้าสิ่งแวดล้อม และปัจจัยภายใน (โยนิโสมนสิการ) ซึ่งหมายถึง การรู้จักใช้ความคิด ปัจจัย 2 ประการนี้มีผลต่อการพัฒนาจิตและปัญญาของผู้เรียนในห้วงงามไปในทิศทางที่ถูกต้องดีงามต่อไป

## แนวทางการปลูกฝังพระพุทธศาสนาให้แก่เด็กวัยอนุบาล

ดวงเดือน พันธุมนาวิน (2540) ได้กล่าวเกี่ยวกับการปลูกฝังจริยธรรมให้แก่เด็กวัย 3-6 ขวบ ว่าควรเตรียมความพร้อมในการรับจริยธรรม โดยการพัฒนาคุณสมบัติเหล่านี้

1. การฝึกให้เด็กรู้จักและยอมรับตนเอง ผู้ปกครองควรบอกเล่าเรื่องราวเกี่ยวกับตัวเด็กจะทำให้เด็กทราบว่าตนเป็นใคร มีลักษณะความดีอะไรบ้างที่น่าจะยึดถือต่อไป ควรปรับปรุงตนเองในด้านใด นอกจากนี้เด็กควรมีสิ่งของที่เป็นของตนเองบ้าง โดยคนอื่น ๆ จะต้องเคารพในความเป็นเจ้าของของสิ่งนั้นของเด็ก จะทำให้เด็กมองเห็นว่าตนเป็นบุคคลหนึ่งแยกต่างหากจากคนอื่น มีความเข้าใจและยอมรับลักษณะของตน ในขณะที่เดียวกันก็พร้อมที่จะปรับปรุงลักษณะที่ไม่ดีต่างๆ ของตนด้วย

2. การฝึกให้เด็กยอมรับแบบอย่างจากคนอื่น เมื่อเด็กรู้จักตนเองและยอมรับลักษณะของตนแล้ว ต่อไปเด็กจะพยายามปฏิบัติตนให้เหมาะสม ในช่วงนี้ผู้ใหญ่ที่รับผิดชอบเด็กจะต้องทำตัวให้เด็กรัก ซึ่งเด็กจะยอมรับผู้ใหญ่มาเป็นต้นแบบโดยไม่รู้ตัว มีการเลียนแบบพฤติกรรมนิสัยใจคอของผู้ที่เด็กรักโดยอัตโนมัติ เมื่อเด็กเรียนรู้ที่จะยอมรับบิคาบารดาของตนเป็นแบบอย่างแล้ว เด็กก็จะยอมรับครูของตนเป็นแบบอย่างได้โดยง่าย

3. การเปิดโอกาสให้เด็กประสบความสำเร็จ การที่เด็กจะทำสิ่งต่างๆ ได้ ผู้ใหญ่ต้องเปิดโอกาสให้เด็กได้สำรวจและศึกษาสิ่งต่างๆ รอบตัว โดยเริ่มตั้งแต่เด็กหัดเดินและส่งเสริมให้เด็กทำสิ่งต่างๆ ด้วยตนเองตั้งแต่อายุ 1-2 ขวบ เช่น ตักข้าวรับประทานเอง ใส่กางเกงเอง ฯลฯ ต่อไปเด็กจะทำสิ่งเหล่านี้ได้ดีขึ้นเป็นลำดับ เมื่อเด็กทำสำเร็จเด็กจะเกิดความพอใจในพฤติกรรมเหล่านี้ รับรู้ถึงความสำเร็จ เกิดความปรารถนาที่จะกระทำซ้ำ และอยากที่จะประสบความสำเร็จอีก เมื่อเด็กมีความสามารถมากขึ้น ผู้ใหญ่ควรส่งเสริมสนับสนุนต่อเนื่อง จะทำให้เด็กมีความมานะพยายาม ฝ่าฟันอุปสรรคจนทำงานสำเร็จ และไม่ย่อท้อที่จะทำความดี หากเด็กทำสิ่งใดไม่สำเร็จ ผู้ใหญ่ควรช่วยเด็กหาข้อบกพร่อง และปรับปรุงตนเองใหม่ให้สามารถทำสิ่งเหล่านั้นได้ดีขึ้น ไม่ควรคร่ำครวญเด็กจนเกิดความท้อถอย

ราตี ทองสวัสดิ์ (2540) แนะนำแนวทางการพัฒนาศีลธรรมและคุณธรรมแก่เด็กอนุบาลไว้ 3 แนวทาง คือ

1. การสอนโดยตรง มักเป็นการสอนให้ปฏิบัติทางกาย เช่น การแสดงความมีสัมมาคารวะ หรือทางวาจา เช่น การใช้คำสุภาพต่างๆ ครูจะสอนให้ปฏิบัติแล้วติดตามให้ปฏิบัติอย่างต่อเนื่อง

2. การจัดสภาพแวดล้อมที่ดีให้ เป็นการสอนโดยทางอ้อม อาจเป็นไปได้ใน 2 กรณี คือ

2.1 สภาพแวดล้อมที่เป็นบุคคล เช่น ครูและพี่เลี้ยง ตลอดจนครูอื่นๆ ในโรงเรียน จะเป็นต้นแบบแก่เด็กๆ ทั้งนี้เนื่องจากเด็กวัยนี้ชอบเลียนแบบผู้ที่อยู่ใกล้ๆ ใจไม่ว่าจะเป็นที่บ้านหรือโรงเรียนก็ตาม หากเด็กได้อยู่ท่ามกลางผู้ใหญ่ที่ดีทั้งด้านกาย วาจา ใจ ก็จะทำให้เด็กมีความดีพร้อมเช่นเดียวกัน

2.2 สภาพแวดล้อมด้านวัตถุ หมายถึง สภาพแวดล้อมทั้งในห้องเรียน และนอกห้องเรียน ในห้องเรียนหมายถึงการจัดที่เล่นซึ่งมีของเล่นเพียงพอตามหลักการจัดการศึกษา นอกห้องเรียนซึ่งเป็นบริเวณที่เด็กทำกิจกรรมกลางแจ้งนอกจากจะมีเครื่องเล่นสนามหลากหลายแล้ว จะต้องสะอาด มีไม้ดอกไม้ประดับร่มรื่น สวยงาม ซึ่งจะช่วยให้เด็กเป็นคนที่มีจิตใจอ่อนโยนสดชื่น รักความสวยงาม เป็นระเบียบ

2. การจัดกิจกรรมที่เอื้อให้เกิดศีลธรรมและคุณธรรม หมายถึง การพัฒนาศีลธรรมและคุณธรรม โดยเด็กจะได้รับจากการทำกิจกรรมประจำวัน การพัฒนาศีลธรรมและคุณธรรมสำหรับเด็กวัยนี้จะไม่สอนเป็นวิชา แต่จะจัดในรูปกิจกรรม ซึ่งจะเท่ากับบูรณาการทุกวิชาเข้าด้วยกัน โดยครูคอยกระตุ้นโดยการสร้างความชื่นชมเมื่อเด็กปฏิบัติอาจแสดงออกโดยทางกิริยาหรือวาจาก็ตาม จะช่วยให้เด็กพัฒนาดียิ่งขึ้น

## การจัดสถานศึกษาตามแนวพระพุทธศาสนา

### ความสำคัญและความเป็นมาของการจัดการศึกษาตามแนวพระพุทธศาสนา

วิถีชีวิตและวัฒนธรรมของชาวไทยได้รับการกล่อมเกลาจากคำสอนของพระพุทธศาสนา ตั้งแต่ยุคแรกของประวัติศาสตร์ชาติไทย จนกล่าวได้ว่า วิถีพระพุทธศาสนา คือ วิถีวัฒนธรรมของชาวไทยส่วนใหญ่ จนมีความเป็นเอกลักษณ์ที่ทั่วโลกตระหนักและให้การยอมรับ

พระพุทธศาสนาเป็นองค์ความรู้ที่มุ่งเน้นให้ผู้ศึกษาเข้าใจธรรมชาติของโลกและชีวิตที่แท้จริง และฝึกให้ผู้ศึกษาสามารถดำเนินชีวิตได้อย่างถูกต้องเหมาะสม ตั้งแต่ระดับการดำเนินชีวิตประจำวันของคนทั่วไป จนถึงระดับการดำเนินชีวิตของนักบวชผู้มุ่งมีชีวิตที่บริสุทธิ์ และในทุกระดับยังผลให้ผู้ศึกษาเองมีความสุขพร้อมๆ กับช่วยให้คนรอบข้างและสังคมมีความสุขพร้อมกันไปด้วยอย่างชัดเจน

พระพุทธศาสนามีกรอบการพัฒนาหลักเป็นระบบของการศึกษา 3 ประการ เรียกว่า ไตรสิกขา คือ อธิศีลสิกขา อธิจิตตสิกขา และอธิปัญญาสิกขา ที่เรียกสั้นๆ ว่า ศีล สมาธิ ปัญญา ซึ่งเป็นการฝึกอบรมการกระทำทางกาย ความประพฤติ ใจ และปัญญา ไตรสิกขานี้เป็น

การศึกษาที่ครอบคลุมการดำเนินชีวิตทุกด้านและทุกวัย อีกมีความง่ายยาก ตั้งแต่เรื่องเบื้องต้นทั้งของเด็กและผู้ใหญ่จนถึงเรื่องที่ละเอียดซับซ้อนที่ยากจะหาองค์ความรู้อื่นในโลกมาเทียบได้

การศึกษาของกุลบุตร กุลธิดา และผู้ใหญ่ทั้งหลายในอดีตอันยาวนานของไทย มีฐานจากพระพุทธศาสนามาบรมสั่งสอน แต่อาจไม่มีระบบของการศึกษาบังคับอย่างในปัจจุบัน แม้ในปัจจุบันจะมีการศึกษาภาคบังคับแก่คนส่วนใหญ่ แต่ก็มีได้นำเอาพระพุทธศาสนามาเป็นฐานของการศึกษา แต่นำระบบและองค์ความรู้ตามโลกนิยมโดยมีฐานจากประเทศทางตะวันตกมาเป็นแกนในการจัดการศึกษา ทำให้พระพุทธศาสนาเองเริ่มห่างเหินจากชีวิตของคนไทยยุคปัจจุบันมากขึ้น ซึ่งเป็นที่น่าเสียดายในคุณค่าของพระพุทธศาสนาที่เป็นฐานของวัฒนธรรมไทยมาแต่อดีต (กระทรวงศึกษาธิการ, 2546)

ขณะที่แนวการจัดการศึกษาระดับปฐมวัยสามารถจัดได้อย่างหลากหลาย และสถานศึกษาปฐมวัยในแนวปฏิรูปการศึกษาส่วนใหญ่เลือกที่จะจัดการเรียนการสอนตามแนวทางการเรียนรู้ที่มีทฤษฎี และหลักการสากลทางการศึกษาปฐมวัยเป็นหลัก ในปีการศึกษา 2542 มีสถานศึกษาในสังกัดสำนักงานคณะกรรมการการศึกษาเอกชน กระทรวงศึกษาธิการ ได้แสดงบทบาทในการวางแนวทางจัดการศึกษาระดับปฐมวัยอย่างเด่นชัดว่า ได้ยึดแนวพระพุทธศาสนาใช้เป็นกรอบในการจัดการศึกษาโดยเน้นกรอบการพัฒนาตามหลักไตรสิกขาอย่างบูรณาการเพื่อสร้างเด็กให้เป็นมนุษย์ที่สมบูรณ์ดีงามตามแนวทางพระพุทธศาสนา ต่อมามีการขยายผลไปยังสถานศึกษาในสังกัดสำนักงานคณะกรรมการการศึกษาเอกชนอีกหลายแห่ง (มูลนิธิธรรมไทย-อิสราเอล, 2543)

ด้วยคุณค่าอันอนันต์ขององค์ความรู้ในพระพุทธศาสนาที่ชัดเจนในการศึกษาพัฒนาผู้เรียนทุกวัย กระทรวงศึกษาธิการจึงมีแนวความคิดที่จะส่งเสริมให้สถานศึกษานำระบบของพระพุทธศาสนามาประยุกต์กับระบบการเรียนการสอนในสถานศึกษาปัจจุบัน โดยผ่านการดำเนินงานของ "สถานศึกษาตามแนวพระพุทธศาสนา" เพื่อพัฒนาเยาวชนไทยให้เป็นมนุษย์ที่สมบูรณ์ ตามที่พระราชบัญญัติการศึกษาแห่งชาติกำหนดให้มีคุณสมบัติของการเป็นคนดี คนเก่ง และมีความสุขอย่างแท้จริง อันเป็นเป้าหมายแท้ของพระพุทธศาสนาให้มีความชัดเจนมากยิ่งขึ้น (กระทรวงศึกษาธิการ, 2546)

### รูปแบบของสถานศึกษาตามแนวพระพุทธศาสนา

สถานศึกษาตามแนวพระพุทธศาสนา หมายถึง สถานศึกษาในระบบปกติทั่วไปที่นำหลักธรรมทางพระพุทธศาสนาหรือองค์ความรู้ที่เป็นคำสอนในพระพุทธศาสนามาประยุกต์ใช้ในการจัดการศึกษาของสถานศึกษานั้น ทั้งนี้จะเป็นบางด้านหรือใช้ทั้งระบบ โดยมีจุดเน้นที่สำคัญ คือ การนำหลักธรรมมาใช้ในระบบการพัฒนาผู้เรียนโดยรวมของสถานศึกษา ซึ่งอาจเป็นการเรียนการสอนในภาพรวมของหลักสูตรสถานศึกษา หรือการจัดเป็นระบบวิถีชีวิตในสถานศึกษาของผู้เรียน

เป็นส่วนใหญ่ โดยนำไปสู่จุดเน้นของการพัฒนาให้ผู้เรียนสามารถ กิน อยู่ คู่ ฟังเป็น คือ ใช้ ปัญหา และเกิดประโยชน์แท้จริงต่อชีวิต และการจัดดำเนินการของสถานศึกษาจะแสดงถึงการจัด สภาพแวดล้อมและบรรยากาศ (ปรโตโฆสะ) ที่เป็นกัลยาณมิตร เอื้อในการพัฒนาผู้เรียนอย่างรอบ ด้าน ด้วยวิถีวัฒนธรรมแสวงปัญญา ทั้งนี้การพัฒนาผู้เรียนดังกล่าวจัดผ่านระบบไตรสิกขา ที่ผู้เรียนได้ศึกษาปฏิบัติอบรม ทั้งศีล หรือพฤติกรรม หรือวินัยในการดำเนินชีวิตที่พึงงามสำหรับ ตนและสังคม สมာธิ หรือด้านการพัฒนาจิตใจที่มีคุณภาพ มีสมรรถภาพ มีจิตใจที่ตั้งมั่นเข้มแข็ง และสงบสุข และปัญญาที่มีความรู้ที่ถูกต้องมีศักยภาพในการคิด การแก้ปัญหาที่เหมาะสม (โยนิโส มนสิการ) โดยมีครูและผู้บริหารสถานศึกษาเป็นกัลยาณมิตรสำคัญ ที่รักและปรารถนาดีที่จะ พัฒนาผู้เรียนอย่างดีที่สุดด้วยความเพียรพยายาม (กระทรวงศึกษาธิการ, 2546)

ระบบพัฒนาผู้เรียนด้วยไตรสิกขา แสดงแนวคิดได้ดังแผนภูมิต่อไปนี้



แผนภูมิที่ 1 จากหนังสือการพัฒนาที่ยั่งยืน (พระธรรมปิฎก, 2544)



### ลักษณะของสถานศึกษาตามแนวพระพุทธศาสนา

สถานศึกษาจัดสภาพในทุกๆ ด้าน เพื่อสนับสนุนให้ผู้เรียนพัฒนาตามหลักพระพุทธศาสนาอย่างบูรณาการ และส่งเสริมให้ผู้เรียนพัฒนาชีวิตให้สามารถกิน อยู่ คู่ ฟังเป็น มีวัฒนธรรมแสวงปัญญา ทั้งนี้การจัดสภาพจะส่งเสริมให้เกิดลักษณะของปัญญาวุฒิชัยธรรม 4 ประการคือ

1. สัมปยุตสังเสวะ หมายถึง การอยู่ใกล้คนดี ใกล้ผู้รู้ อยู่ในสิ่งแวดล้อมที่ดี ครู อาจารย์ดี มีข้อมูล มีสื่อที่ดี
2. สัทธัมมัสสวณะ หมายถึง เอาใจใส่ศึกษา โดยมีหลักสูตรการเรียนการสอนที่ดี
3. โยนิโสมนสิการ หมายถึง มีกระบวนการคิดวิเคราะห์พิจารณาหาเหตุผลที่ดี และถูกวิธี
4. ชัมมานุชัมมปฏิบัติ หมายถึง ความสามารถที่จะนำความรู้ไปใช้ในชีวิตได้ และดำเนินชีวิตได้ถูกต้อง

ธรรมปัญญาวุฒิชัยธรรม 4 ประการนี้จะส่งเสริมให้ผู้เรียนพัฒนาตามหลักไตรสิกขาได้อย่างชัดเจน (กระทรวงศึกษาธิการ, 2546)

### การดำเนินงานของศูนย์อบรมเด็กก่อนเกณฑ์ในวัดสังกัดกรมการศาสนา

เพื่อให้การดำเนินงานในศูนย์อบรมเด็กก่อนเกณฑ์ในวัดเป็นไปด้วยความเรียบร้อย และสามารถจัดการศึกษาให้แก่เด็กก่อนเกณฑ์ได้อย่างมีประสิทธิภาพ กรมการศาสนา (2542) ได้กำหนดแนวทางการจัดการศึกษาศูนย์อบรมเด็กก่อนเกณฑ์ในวัด ดังต่อไปนี้

#### หลักการ

1. ให้เป็นโรงเรียนที่จัดขึ้นเพื่อการกุศล ไม่เก็บค่าธรรมเนียบการเรียนแต่อย่างใด
2. ให้สอนเด็กก่อนเกณฑ์ทั้งชาย-หญิง ตั้งแต่อายุ 3 ปีถึงย่างปีที่ 6
3. มีครูผู้สอนคือ พระภิกษุสามเณร และให้ฆราวาสเป็นครูช่วยสอนด้วย

#### วัตถุประสงค์

1. เพื่อเป็นการวางรากฐานการศึกษาของเด็กก่อนเกณฑ์ให้มีพื้นฐานความรู้เพื่อเข้าเรียนชั้นประถมศึกษาต่อไปด้วยดี
2. เพื่อเป็นการปลูกฝังวัฒนธรรม ประเพณีอันดีงามของไทยให้แก่เด็ก
3. เพื่อเป็นการปลูกฝังธรรมะให้แก่เด็กตั้งแต่เยาว์วัย
4. เพื่อเป็นการสร้างความสัมพันธ์ระหว่างวัดกับบ้าน โดยอาศัยเด็กเป็นสื่อสัมพันธ์

5. เพื่อส่งเสริมให้เด็กมีสุขนิสัยร่าเริง รู้จักออกกำลังกาย และพักผ่อนที่ถูกต้อง ตลอดจนการป้องกันโรคภัยที่มาเบียดเบียน
6. เพื่อให้สามารถช่วยตัวเองได้ และสามารถปฏิบัติกิจวัตรประจำวันของตนเองได้
7. เพื่อส่งเสริมให้รู้จักการสังเกตและมีไหวพริบ มีความคิดริเริ่มสร้างสรรค์ในสิ่งที่ตั้งถาม
8. เพื่อส่งเสริมให้พระภิกษุสามเณรได้บำเพ็ญประโยชน์ต่อสังคม
9. เพื่อเป็นการสนองนโยบายของคณะสงฆ์และกระทรวงศึกษาธิการ

### วิธีดำเนินงาน

1. เจ้าคณะผู้ปกครองหรือเจ้าอาวาส และพระภิกษุสามเณร เป็นผู้ดำเนินการตามวัด ในจังหวัดต่างๆ ทั้งส่วนกลางและส่วนภูมิภาค
2. พระภิกษุสามเณรเป็นครูสอนและอบรมศีลธรรม การฝึกมารยาท ตลอดจนประเพณีของไทยตามหลักสูตรที่วางไว้
3. กรมการศาสนาเป็นศูนย์กลางในการรับทราบการจัดตั้งศูนย์อบรมเด็กก่อนเกณฑ์ในวัด ตลอดจนให้ความสนับสนุนในด้านวิชาการ การเงิน อุปกรณ์ และอื่นๆ ตามสมควร
4. ศูนย์อบรมเด็กก่อนเกณฑ์ในวัด จะต้องรายงานผลการดำเนินการให้กรมการศาสนา ทราบ
5. กรมการศาสนาเป็นผู้ควบคุมนโยบายการดำเนินการของโรงเรียนประเภทนี้
6. กรมการศาสนาจะจัดส่งเจ้าหน้าที่ออกนิเทศแนะนำการทำงานของศูนย์อบรมเด็กก่อนเกณฑ์ในวัดตามเวลาอันเหมาะสม เพื่อให้ศูนย์อบรมเด็กก่อนเกณฑ์ในวัดทำงานอย่างมีประสิทธิภาพ และให้ได้ผลตามที่มุ่งหมายของทางราชการ
7. ให้ศึกษาธิการจังหวัดและศึกษาธิการอำเภอร่วมกับคณะสงฆ์เป็นผู้ดำเนินการตรวจดูแลความเรียบร้อยในศูนย์อบรมเด็กก่อนเกณฑ์ในวัด

### แนวคิดทางพระพุทธศาสนาเพื่อการพัฒนาเด็กปฐมวัย

#### แนวคิดของรูปแบบการพัฒนาเด็กตามวิถีชีวิตไทย

ทิสนา เขมมณี และ คณะ (2535) ได้ร่วมกันศึกษา วิเคราะห์ และสังเคราะห์แนวคิดทางพระพุทธศาสนาที่เป็นประโยชน์ต่อการพัฒนาเด็กปฐมวัย ดังนี้

#### 1. แนวคิดเกี่ยวกับกระบวนการพัฒนามนุษย์

พระพุทธศาสนามีหลักการและกระบวนการพัฒนามนุษย์ที่วางไว้ชัดเจน จากพระไตรปิฎก พบว่า พระพุทธเจ้าได้ทรงอธิบายถึงธรรมชาติของความเป็นมนุษย์ไว้ ตั้งแต่เริ่มปฏิสนธิเป็นปฐมชีวิตจนเติบโตในครรภ์มารดา เมื่อคลอดแล้วจึงเป็นสภาวะรวมของขั้น 5 คือ รูป (กาย)

เวทนา (ความรู้สึก) สัญญา (ความจำได้หมายรู้) สังขาร (ความคิด) และวิญญาณ (ความรู้) ชั้นที่ 5 นี้ เมื่อสรุปย่อลงเหลือเพียง 2 คือ รูป กับ นาม

การพัฒนาตนมนุษย์จึงต้องพัฒนารูปกับนามไปพร้อมกัน ส่วนที่เป็นรูปนั้นอธิบายได้อีกว่า หมายถึงร่างกาย พฤติกรรม และการทำงานของอวัยวะส่วนต่างๆ ของร่างกายด้วย ในส่วนที่เป็นนามอธิบายได้ว่า หมายถึง อารมณ์สุข ทุกข์ หรือวางเฉย หมายถึง การกำหนดได้ จำได้ว่า สิ่งนั้นสิ่งนี้คืออะไร หมายถึงคุณภาพของจิตที่คิดปรุงแต่งในทางดี ทางชั่ว หรือเป็นกลางๆ และหมายถึงสภาวะที่รับรู้ทางสัมผัส คือ ตาเห็นรูป หูได้ยินเสียง จมูกได้กลิ่น ลิ้นได้สัมผัส ภายได้สัมผัส และการรับรู้ทางใจการพัฒนาตนมนุษย์ตามหลักของพระพุทธศาสนาจึงมีลักษณะที่บูรณาการต้องได้รับการหล่อเลี้ยง บำรุง และส่งเสริมไปพร้อมกันทั้งหมดอย่างได้สัดส่วนสมดุลกัน กล่าวคือ ทางด้านร่างกาย นั้นต้องยึดหลักของศีลในการควบคุมพฤติกรรมต่างๆ และยึดหลักความพอเหมาะพอดีในการเลี้ยงดู เช่น การให้อาหาร การพักผ่อน การอยู่อาศัย การรักษาโรค ทางด้านจิตใจ ต้องยึดหลักของสมาธิ ศีล การบริหารจิตให้ลดละอกุศล มีความบริสุทธิ์แจ่มใส ทางด้านปัญญา ยึดหลักของความรู้คิดมีเหตุผลเพื่อหลุดพ้นจากทุกข์ มุ่งสู่อิสราภาพอันสมบูรณ์ นอกจากนี้พระพุทธศาสนายังวางหลักการทางด้านสังคมให้มนุษย์สามารถดำรงชีวิตอยู่ร่วมกันได้อย่างสันติ โดยยึดหลักของวิชาและกรุณา (สุมน อมรวิวัฒน์, 2529)

ด้วยหลักการดังกล่าว ในการอบรมเลี้ยงดูเด็กจึงต้องพิจารณาถึงองค์รวมทางด้านร่างกาย จิตใจ สติปัญญา บุคลิกภาพ และความสัมพันธ์ระหว่างเด็กกับบุคคลที่แวดล้อม ทั้งนี้โดยมีคุณธรรมเป็นแกนของการพัฒนาทุกด้าน

ลักษณะหนึ่งของชีวิต คือ ความเจริญงอกงาม หลักของพระพุทธศาสนานั้นยอมรับในศักยภาพของมนุษย์ ว่าทุกคนสามารถที่จะพัฒนาได้ แม้ว่าคนจะมีความแตกต่างกันมาแต่กำเนิดโดยกฎแห่งกรรม แต่ชีวิตมีเหตุและปัจจัยหลายประการที่อิงอาศัยมีผลต่อกัน เช่น หน้าที่ของมารดาบิดาคือการเลี้ยงดูบุตร ความเมตตากรุณา ความพากเพียร กุศลเจตนาต่างๆ ตลอดจนวิถีการฝึกหัดอบรมย่อมทำให้คนเติบโตขึ้นเป็นมนุษย์ที่สมบูรณ์ได้

หลักธรรมะว่าด้วย ทิส 6 ได้แสดงให้เห็นว่า การพัฒนาตนมนุษย์ตามนัยแห่งพระพุทธศาสนานั้น มิได้มุ่งแต่เพียงการพัฒนาแก่ตัวบุคคล แต่ยังเน้นความสัมพันธ์ หน้าที่ แนวปฏิบัติ และความรับผิดชอบของบุคคลประเภทต่างๆ ภายในครอบครัวและในสังคมอีกด้วย หลักธรรมข้อนี้ได้อธิบายถึง (1) หน้าที่ของบุตรธิดาคือบิดามารดาและหน้าที่ของบิดามารดาต่อบุตร (2) หน้าที่ของศิษย์ต่อครูอาจารย์และหน้าที่ของครูอาจารย์ต่อศิษย์ (3) หน้าที่สามีต่อภรรยาและหน้าที่ของภรรยาต่อสามี (4) หน้าที่ของบุคคลต่อมิตรสหายและหน้าที่ของมิตรสหายต่อบุคคล (5) หน้าที่ของนายต่อคนรับใช้และหน้าที่ของคนรับใช้ต่อนาย (6) หน้าที่ของภคินีภคิต่อพระสงฆ์และหน้าที่ของพระสงฆ์ต่อภคินีภคิต (พระเทพเวที, 2532)

กล่าวโดยสรุป คุณธรรมที่นำสู่จุดหมายของความเป็นมนุษย์ที่สมบูรณ์ คือ การที่บุคคลได้รับการฝึกอบรมให้ละเว้นความชั่ว ทำความดีให้ถึงพร้อม และฝึกหัดอบรมจิตใจให้บริสุทธิ์ ดังนั้นการ อบรมเลี้ยงดูเด็กที่ยึดหลักการพื้นฐานทางพระพุทธศาสนา จึงมิใช่การเลี้ยงดูให้เจริญเติบโตมีสุขภาพสมบูรณ์เท่านั้น หากยังต้องให้มีการสั่งสอน ฝึกฝน อบรม และบ่มนิสัยให้เด็กมีความคิดความเห็นที่ถูกต้อง และปฏิบัติตนอย่างชอบธรรม

## 2. แนวคิดเกี่ยวกับกระบวนการพัฒนาสติปัญญา

ปัญญานั้นเกิดขึ้นได้หลายวิธี ปัญญาของมนุษย์อาจเกิดขึ้นมาพร้อมกับชีวิต คือ เป็นสขาคิกปัญญา เป็นปัญญาที่ติดตัวมาแต่กำเนิด แต่ละบุคคลย่อมมีปัญหาแตกต่างกันไป ซึ่งเมื่อเทียบกับหลักการที่เกี่ยวกับความรู้ความสามารถที่เป็นหลักสากลแล้ว ก็คือ ความสามารถ เซาว์ปัญญา ความถนัด ความสนใจ และพรสวรรค์ของแต่ละบุคคล

ในกระบวนการพัฒนาปัญญานั้น หลักพระพุทธศาสนาได้อธิบายถึงการพิจารณาด้านความพร้อมและความแตกต่างระหว่างบุคคล ให้ความสำคัญเพ่งเล็งโยคปัญญา คือ ปัญญาที่เกิดขึ้นจากการศึกษา การเรียนรู้และการฝึกอบรม อันได้แก่ ปัญญาที่เกิดจากการสดับตรับฟัง การเล่าเรียน (สุตมยปัญญา) ปัญญาที่เกิดจากการพิจารณาเหตุผล (จินตามยปัญญา) และปัญญาที่เกิดจากการฝึกหัดอบรมและลงมือปฏิบัติจนเกิดความชำนาญ (ภาวนามยปัญญา)

ในกระบวนการพัฒนาปัญญา พระพุทธศาสนายึดหลักของการสร้างศรัทธาคู่กับปัญญา ซึ่งตรงกับหลักของสากลที่เน้นแรงจูงใจใฝ่รู้ การสร้างศรัทธานั้นเกิดจากองค์ประกอบภายนอก 3 ประการ (ปรโตโมหะ) ได้แก่

1. บุคคลผู้สั่งสอนอบรม มีความรัก เข้าใจ ให้ความเอาใจใส่ใกล้ชิด
2. บุคคลผู้สั่งสอนอบรมมีความรู้
3. บุคคลผู้สั่งสอนอบรม สามารถเร้าความสนใจให้ผู้เรียนใฝ่รู้ใฝ่เรียน

บรรยากาศและสภาพแวดล้อม ช่วยสร้างความสัมพันธ์ สร้างอารมณ์ที่แจ่มใสเบิกบานและชี้นำให้ผู้เรียนเกิดเจตคติที่ดีต่อการดำเนินชีวิต นอกเหนือไปจากการเรียนรู้ยังมีหลักการและเหตุผล

นอกจากปัจจัยภายนอกแล้ว การพัฒนาปัญญาให้เกิดขึ้น ยังต้องอาศัยปัจจัยภายใน คือ โยนิโสมนสิการ คือ การรู้จักคิดโดยแยกแยะ ซึ่งหมายถึง การคิดถูกวิธี คิดมีระเบียบ คิดมีเหตุผล และคิดเร้ากุศล ทั้งนี้ พระราชวรมณี ได้ประมวลวิธีคิดโยนิโสมนสิการ รวม 10 วิธี ได้แก่ วิธีคิดแบบสืบสาวเหตุปัจจัย แบบแยกแยะส่วนประกอบ แบบสามัญลักษณ์ (รู้เท่าทันความเป็นไปของธรรมชาติ) แบบอริยสัจสี่หรือแบบแก้ปัญหา แบบอรรถธรรมสัมพันธ์ แบบคุณโทษ และทางออก แบบคุณค่าแท้-คุณค่าเทียม แบบอุปมาอุปไมยเร้าคุณธรรม แบบเป็นอยู่ในขณะปัจจุบัน และแบบวิภาษวาท (คิดจำแนก)

กระบวนการพัฒนาปัญญาที่มีความสำคัญและเหมาะสมกับการดำรงชีวิตอีกประการหนึ่ง คือ กระบวนการแก้ปัญหาตามหลักอริยสัจ 4 หลักอริยสัจ 4 ซึ่งได้แก่ ทุกข์ สมุทัย นิโรธ และมรรค สามารถนำมาใช้เป็นกระบวนการในการพัฒนาปัญญาได้โดยมีขั้นตอนดังนี้

1. การกำหนดปัญหา กำหนดว่าปัญหานั้นคืออะไร (ทุกข์)
2. การหาสาเหตุของปัญหา วิเคราะห์หาองค์ประกอบหรือปัจจัยที่ทำให้เกิดปัญหานั้น (สมุทัย)
3. การกำหนดเป้าหมายของการแก้ปัญหา คือกำหนดภาวะของการสิ้นปัญหา (นิโรธ)
4. การแสวงหาวิธีการต่างๆ ที่นำไปสู่การแก้ปัญหา (มรรค)

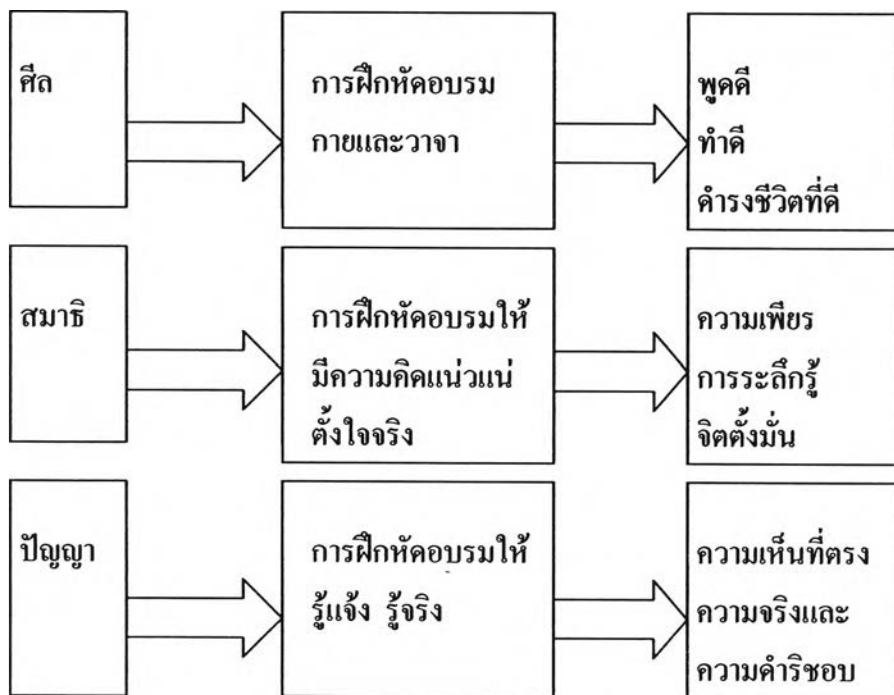
เมื่อคิดตามกระบวนการ 4 ขั้น ดังกล่าวแล้ว จึงลงมือปฏิบัติเพื่อแก้ปัญหตามเป้าหมายนอกจากหลักอริยสัจ 4 แล้ว หลักธรรมในเรื่องพหุสตมมืองค์ 5 นับว่าเป็นกระบวนการที่สามารถพัฒนาปัญญาให้เกิดขึ้นได้ ทำให้ผู้ศึกษาเล่าเรียน เกิดการเรียนรู้อย่างประจักษ์แจ้ง พหุสตมมืองค์ 5 ได้แก่

1. การฟังมาก อ่านมาก (พหุสตมมูตา)
2. การจับประเด็น หรือสาระได้ และจำได้ (ธตา)
3. การท่องบ่น หรือพูด ใช้จนคล่องแคล่ว (วจสา ปริจิตา)
4. การคิดพิจารณาจนเจนใจ (มนसानุเปกขิตา)
5. การเข้าใจลึกซึ้ง แจ่มแจ้งด้วยปัญญา (ทัญญูยา สุปฏิวิททา)

จะเห็นได้ว่า แนวคิดเกี่ยวกับกระบวนการพัฒนาปัญญาในพระพุทธศาสนา ดังกล่าวสามารถนำมาใช้ในการพัฒนามนุษย์ให้เกิดปัญญาอย่างแท้จริงและถูกต้อง

### 3. แนวคิดเกี่ยวกับกระบวนการพัฒนาคุณธรรม

หลักไตรสิกขา เป็นกระบวนการศึกษาที่แสดงถึงพระปัญญาคุณอันล้ำเลิศของพระบรมศาสดา ซึ่งกระบวนการพัฒนาคุณธรรมตามหลักของไตรสิกขา ใช้หลักของศีล สมาธิ ปัญญา ควบคู่ไปกับวิธีการอื่นๆ ตามแผนภูมิดังนี้



แผนภูมิที่ 2 กระบวนการพัฒนาคุณธรรมทางพระพุทธศาสนา (สุนน อมรวิวัฒน์, 2529)

กระบวนการพัฒนาคุณธรรมดังกล่าวข้างต้น มุ่งเน้นให้เด็กเติบโตขึ้น เป็นบุตรที่ดี เป็นศิษย์ที่ดี เป็นเพื่อนที่ดี เป็นพลเมืองที่ดี เป็นสาวกที่ดี และเป็นมนุษย์ที่เต็ม (พระเทพวิสุทธิเมธี, 2527)

หลักไตรสิกขาดังกล่าว สอดคล้องกับองค์คุณ 3 ประการ อันเป็นหัวใจของพระพุทธศาสนา อันได้แก่ การรักษาศีลเพื่อละเว้นความชั่ว ประพฤติธรรมเพื่อสร้างคุณดี และฝึกสติภาวนาเพื่อทำจิตใจบริสุทธิ์ใสสะอาด

คุณธรรมเป็นพื้นฐานของจิต จิตที่คุณธรรมเป็นจิตที่มีคุณภาพ การปลูกฝังคุณธรรมตั้งแต่เด็กอยู่ในวัยเยาว์ย่อมได้ผลดีกว่าการรอไปเมื่อเด็กโตขึ้น คุณธรรมที่จะช่วยให้เด็กเป็นคนดีมีคุณภาพมีหลายประการ ได้แก่ การมีวินัย มีสติ กตัญญู เมตตา อคทน เชื่อสัจย์ ประหยัด ขยัน และไม่เห็นแก่ตัว

คุณธรรมแสดงออกได้โดยผ่านทางกรกระทำ หลักธรรมที่เหมาะสมสำหรับชีวิตประจำวันที่จะช่วยให้การแสดงออกเป็นไปอย่างพอเหมาะ พอดี พองามได้ก็คือ สัปปริยธรรม 7 อันประกอบด้วยการรู้จักตน (อัตตัญญูตา) การรู้จักประมาณ (มัตตัญญูตา) การรู้จักคิด (ธัมมัญญูตา) การรู้จักเหตุ รู้จักผล (อัตถัญญูตา) การรู้จักกาล (กาลัญญูตา) การรู้จักบุคคล (ปุคคลัญญูตา) และการรู้จักชุมชน (ปริสฺสญูตา)

ในแง่ของการสอนคุณธรรม พระพุทธเจ้าทรงใช้วิธีการสอนที่หลากหลายโดยคำนึงถึงอุปนิสัยและพื้นฐานของตัวผู้เรียน

กระบวนการสอนที่พระพุทธองค์ทรงใช้อย่างได้ผล มี 4 ขั้นตอน ได้แก่

1. การชี้ให้ชัด (สันทัตสนา) ได้แก่ การอธิบายหรือแสดงข้อความรู้ด้วยวิธีการต่างๆ อย่างชัดเจน เหมือนให้ผู้เรียนได้เห็นด้วยตาตนเอง

2. การชักชวนให้ปฏิบัติ (สมาทปนา) ได้แก่ การชักชวนให้ผู้ฟังเว้นสิ่งชั่วและประพฤตสิ่งดี)

3. การเข้าใจให้กล้าหาญ (สมุคเตชนา) ได้แก่ การช่วยให้ผู้เรียนรู้สึกกล้าที่จะทำความดี และละเว้นความชั่ว

4. การปลุกให้รำเริง (สัมปหังสนา) ได้แก่ การช่วยให้ผู้เรียนเกิดความรื่นเริงบันเทิงใจ เห็นคุณค่าของการละชั่วและทำดี

#### 4. แนวคิดเกี่ยวกับกระบวนการกัลยาณมิตร

การอบรมเลี้ยงดูเด็กให้พัฒนาอย่างถูกต้องนั้น พระพุทธศาสนาถือว่าบทบาทของผู้เลี้ยงดูมีความสำคัญมาก ไม่ว่าจะเป็นบิดามารดาหรือครู โดยเฉพาะมารดานั้นได้มีพุทธภาษิตว่า มารดา คือ มิตรในเรือน ในมงคลสูตร คาทาที่ 4 ได้กล่าวถึงมงคลของผู้ที่บำรุงบิดามารดา (มาตาปิตุอุปัฏฐาน) และการสงเคราะห์บุตรภรรยา (ปุตตทาร์สส สังคโห) คำว่าสงเคราะห์บุตรนี้ พระราชวรมณี (ประยูรศักดิ์ ปยุตโต) ได้แปลเป็นภาษาอังกฤษไว้ในพจนานุกรมพุทธศาสตร์ฉบับประมวลธรรมว่า Cherishing of Children ซึ่งแสดงว่า การเลี้ยงดูบุตรตามนัยแห่งพระพุทธศาสนานั้นมิใช่เป็นเพียงการเลี้ยงดูให้เติบโตเท่านั้น แต่พ่อแม่ต้องเลี้ยงดูด้วยรัก ถนอม ชี้นะ และช่วยเหลือกัน

องค์คุณของกัลยาณมิตร 7 ประการ ซึ่งปรากฏในพระไตรปิฎก อังคุตตรนิกายสัตตกนิบาติ อธิบายไว้ดังนี้

1. ปิโย น่ารัก ในฐานะเป็นที่สบายใจและสนิทสนม ชวนให้อยากเข้าไปปรึกษาได้ถาม

2. ครุ นำเคารพ ในฐานะประพฤตสมควรแก่ฐานะ ให้เกิดความรู้สึกอบอุ่นใจเป็นที่พึ่งได้และปลอดภัย

3. กาวณีโย นำยกย่อง ในฐานะทรงคุณคือความรู้และภูมิปัญญาอย่างแท้จริง ทั้งเป็นผู้ฝึกอบรมและปรับปรุงตนอยู่เสมอ ควรเอาอย่าง ทำให้ระลึกและเอ่ยอ้างด้วยซาบซึ้งภูมิใจ

4. วัตตา จ รู้จักพูดให้ได้ผล รู้จักชี้แจงให้เข้าใจ รู้ว่าเมื่อไรควรพูดอะไร อย่างไร คอยให้คำแนะนำว่ากล่าวตักเตือน เป็นที่ปรึกษาที่ดี

5. วณักขโม อคทนค่อถ้อยคำ คือ พร้อมทั้งจะรับฟังคำปรึกษาซักถาม เสนอแนะ วิพากษ์วิจารณ์ อคทน ฟังได้ไม่เบื่อ ไม่นุญเฉียว

6. คัมภีร์อุจ กถัง กัดดา แดลงเรื่องล้าลึกได้ สามารถอธิบายเรื่องยุ่งยาก ซับซ้อนให้เข้าใจ และให้เรียนรู้เรื่องราวที่ลึกซึ้งยิ่งขึ้นไป

7. โน จัญฐานเน นิโยชเช ไม่นำในเรื่องเหลวไหล หรือชักงูไปในเรื่องเสื่อมเสีย

แนวคิทธางพระพุทธศาสนาซึ่งประกอบด้วย (1) กระบวนการพัฒนามนุษย์ (2) กระบวนการพัฒนาปัญญา (3) กระบวนการพัฒนาคุณธรรม (4) กระบวนการกัลยาณมิตร สามารถสรุปเป็นแผนภูมิได้ดังนี้

กระบวนการพัฒนามนุษย์	
รูป : กาย	นาม : เวทนา สัญญา สังขาร วิญญาณ
มัชฌิมาปฏิปทา (ทางสายกลาง) ความพอเหมาะพอดีในปัจจัย - อาหาร - เครื่องนุ่งห่ม - ที่อยู่อาศัย - ยารักษาโรค	กระบวนการพัฒนาสติปัญญา - สุตมยปัญญา จินตามยปัญญา ภวานมยปัญญา - ปัจจัยภายนอก (ปรโตโมสะ) - ปัจจัยภายใน (โยนิโสมนสิการ) - หลักอริยสัจ 4 - หลักพหุสูตร กระบวนการพัฒนาคุณธรรม - ศีล สมาริ ปัญญา - คุณธรรม 9 ประการ - สัมปยุตธรรม 7
กระบวนการกัลยาณมิตร บทบาทของพ่อแม่ ครู ผู้ดูแลเด็ก	

แผนภูมิที่ 3 กระบวนการพัฒนามนุษย์ทางพระพุทธศาสนา (ทีศนา แจมมณี และ คณะ, 2535)



## แนวคิดของพระธรรมปิฎก (ประยุตต์ ปยุตโต)

พระธรรมปิฎก (2534) ได้สังเคราะห์แนวคิดทางพระพุทธศาสนาที่เป็นประโยชน์ต่อการพัฒนาคน ไว้ดังนี้

การศึกษาเพื่อความรู้ความเข้าใจพระพุทธศาสนานั้น แยกได้เป็น 2 หมวดใหญ่ คือ

1. การศึกษาภาคเนื้อหา อันได้แก่ ข้อมูลความรู้ หรือสิ่งที่ควรรู้เกี่ยวกับพระพุทธศาสนาซึ่งเป็นข้อมูลพื้นฐานที่จำเป็น

2. การศึกษาภาคปฏิบัติการ ได้แก่ การพัฒนาผู้เรียนให้เป็นบุคคลที่มีคุณภาพพร้อมจะอยู่ร่วมด้วยดี และมีส่วนร่วมในการพัฒนาสังคมคือ ต้องฝึกฝนพัฒนาชีวิตของบุคคลและก่อให้เกิดประโยชน์แก่สังคมด้วย

แนวคิดของพระธรรมปิฎกที่มีต่อการศึกษานั้น เนื่องจากท่านเห็นว่าการศึกษาคือ การพัฒนาหรือการพัฒนาก็คือ การศึกษา ซึ่งในทัศนะของพระธรรมปิฎกเห็นว่า การพัฒนาที่ยั่งยืนต้องพัฒนาคนเต็มระบบ แล้วให้คนที่พัฒนาแล้วไปปรับเปลี่ยนบูรณาการในระบบความสัมพันธ์องค์กรรวมใหญ่นั้น ท่านได้เสนอแนวคิดการพัฒนาคนด้วยกระบวนการของการศึกษาว่า การศึกษาคควรมีลักษณะของพัฒนาการและบูรณาการ โดยท่านเห็นว่า พัฒนาการ คือ อาการแห่งความจริงแต่เป็นการเจริญโดยไม่คำนึงถึงคุณค่าของมนุษย์ ทำให้เสียสมดุล ไม่ประสานกลมกลืนเป็นองค์รวม เพราะการมีทัศนะแบบชิ้นส่วน หรือ มีทัศนะแบบแยกย่อย ซึ่งในความจริงมนุษย์ประกอบด้วยกายและจิต รวมทั้งต้องสัมพันธ์กับองค์ประกอบทางสังคม สภาพแวดล้อมหรือนิเวศวิทยาด้วย หากต้องการให้เกิดภาวะสมดุล ต้องมองอย่างบูรณาการ ส่วนบูรณาการ คือ หลักของความสมดุลนั้นคือ การทำให้สมดุลด้วยการนำหน่วยย่อยแต่ละหน่วยซึ่งมีความเชื่อมโยงอิงอาศัยซึ่งกันและกันมารวมกัน ทำให้เกิดความพอดีหรือสมดุล และองค์รวมนั้นมีการดำเนินการไปด้วยดี มีภาวะและคุณสมบัติในตัวเอง เช่น คนเป็นองค์รวม ซึ่งเกิดจากองค์รวม คือ กายกับใจ นอกจากนั้น ยังมีส่วนประกอบประกอบอื่นๆ มากมาย และส่วนประกอบทุกอย่างก็เข้ามาบูรณาการประสานกัน โดยแต่ละส่วนมีพัฒนาการในตัวเอง แม้ธรรมชาติหรือสังคมก็มีสภาพในทำนองเดียวกัน คือ ต่างก็เป็นองค์รวม ที่มีหน่วยย่อยและแต่ละหน่วยย่อยจะต้องมีความเชื่อมโยงซึ่งกันและกัน มีระบบบูรณาการที่มีพัฒนาการในตัวเองแล้วมาประสานกัน ดังนั้น การศึกษาจึงต้องมีทั้งพัฒนาการและบูรณาการ (คลพัฒน์ ยศธร, 2542)

พระธรรมปิฎก (2540) ให้ทัศนะว่า การศึกษาที่ผ่านมาเน้นพัฒนาการกันมากโดยไม่สนใจเรื่องบูรณาการอย่างจริงจัง เช่น การที่แบ่งพัฒนาการของผู้ที่ได้รับการศึกษาเป็น 4 ด้าน ตามแนวคิดตะวันตก อันได้แก่ พัฒนาการทางกาย พัฒนาการทางสังคม พัฒนาการทางอารมณ์ และพัฒนาการทางปัญญา ในขณะที่พระพุทธศาสนาก็แบ่งเป็น 4 ด้านเช่นกัน คือ กายภาวนา สีลภาวนา จิตตภาวนา และปัญญาภาวนา แต่แนวคิดของพระพุทธศาสนาจะมีความแตกต่างจาก

แนวคิดของตะวันตก เพราะกระบวนการศึกษาตามแนวคิดทางพระพุทธศาสนาประกอบด้วยระบบ การฝึกอบรมคน เรียกว่า ศึกษา เป็นหลักแห่งพัฒนาการ รวมทั้งประกอบด้วยการปฏิบัติตามหลัก ธรรมคำสอนของพระพุทธเจ้าที่จัดเป็นหมวด ซึ่งแต่ละหมวดต้องปฏิบัติให้ครบชุด และให้ ประสานกลมกลืนกัน อันเป็นเรื่องของบูรณาการ ดังนั้น พัฒนาการทั้ง 4 ด้าน สำหรับผู้ที่ได้รับ การศึกษาตามแนวคิดทางพระพุทธศาสนาซึ่งเรียกว่า ผู้มีตนได้พัฒนาแล้ว หรือเรียกว่า ภาวิตตะ ต้องเชื่อมโยงอาศัยซึ่งกันและกัน เสริมซึ่งกันและกัน และต้องไปด้วยกัน

อย่างไรก็ตาม เมื่อกล่าวถึงคำว่า บูรณาการ หรือ หลักความสมดุล พระธรรมปิฎก กล่าว ว่า ระบบบูรณาการที่ใหญ่ที่สุดนั้น มี 3 ระบบ คือ

1. ระบบชีวิตของมนุษย์ หรือตัวของมนุษย์ ซึ่งประกอบด้วยระบบย่อย คือ กาย กับใจ
2. ระบบนิเวศวิทยา หรือธรรมชาติแวดล้อม หรือธรรมชาติ
3. ระบบสังคม

มนุษย์จะต้องทำหน้าที่ประสาน บูรณาการ และพัฒนาการระบบทั้งสามให้เป็นไปด้วยดี ด้วยการปฏิบัติที่ถูกต้อง ประสานกลมกลืนกัน และเกิดความสมดุลที่เป็นผลในทางที่ดี

อนึ่ง ประเด็นปัญหาทางการศึกษาที่กล่าวถึงกันมาก คือ เรื่องของจริยธรรมนั้น พระ ธรรมปิฎกเห็นว่า ต้องนำวิชาจริยศึกษามาสอนแบบบูรณาการเพื่อพัฒนามนุษย์ทุกด้านเพื่อ ประโยชน์แก่มนุษย์ สังคม และธรรมชาติ โดยการสอนให้เห็นถึงความสัมพันธ์ที่เชื่อมโยงกับวิชา อื่นๆ ในทุกระดับพัฒนาการ คือ ต้องบูรณาการในแต่ละส่วนเรื่อยไปจนถึงทุกส่วนภายในองค์ รวม ตามหลักความสมดุล (สมตา) นั่นคือ การที่สิ่งใดสิ่งหนึ่งจะเป็นไปด้วยดีจะต้องประสาน สอดคล้องกับองค์ประกอบอื่นๆ ที่เกี่ยวข้องด้วย อย่างไรก็ตาม การสอนจริยศึกษานี้ มิใช่เป็น ภาระหน้าที่โดยเฉพาะของครูเท่านั้น แต่ทั้งครอบครัว ชุมชน และสังคม ต่างก็มีหน้าที่ที่จะต้องให้ การศึกษา ต้องมีจิตสำนึกในการร่วมบูรณาการด้วย การศึกษาที่ถูกต้องสมบูรณ์นั้น จะต้องเป็นการ ศึกษาที่มีลักษณะการพัฒนาการอย่างมีบูรณาการ และเป็นบูรณาการท่ามกลางพัฒนาการ

เมื่อกล่าวถึงการศึกษาที่ดำเนินอยู่ในปัจจุบันนั้น พระธรรมปิฎกกล่าวว่า เป็นการศึกษาที่ เน้นองค์ความรู้ คือ มุ่งแสวงหาความรู้ แต่คำว่า ความรู้ ตามหลักการทางพระพุทธศาสนามี 2 อย่าง คือ

1. สุตะ คือ ความรู้ที่ได้รับฟังมา ได้อ่าน ได้เล่าเรียน ได้รับการถ่ายทอดมาจาก ผู้อื่น
2. ปัญญา หมายถึง การรู้เข้าใจ รู้คิด รู้วินิจฉัย รู้ที่จะใช้แก้ปัญหา และรู้ที่จะ สร้างสรรค์ จัดทำดำเนินการให้สำเร็จ

พระพุทธศาสนาถือว่า ความรู้ที่เป็นองค์ของการศึกษา คือ ปัญญา แต่ปัญญาต้องมี องค์ประกอบร่วมที่ต้องสัมพันธ์กับปัญญา และต้องนำมาบูรณาการเพื่อนำไปสู่การศึกษาที่สมบูรณ์

พระธรรมปิฎกกล่าวว่า คนที่มีการศึกษาจะต้องประกอบด้วยองค์ประกอบ 3 อย่าง ดังนี้

1. มีปัญญา คือ รู้ความจริง เข้าถึงความจริง
2. มีความดีงาม คือ มีคุณธรรม
3. มีความสุข คือ ไม่มีทุกข์ ปราศจากสิ่งบีบคั้น เป็นอิสระ

องค์ประกอบทั้ง 3 อย่างนี้ ปรากฏเป็นที่ประจักษ์ชัดในพุทธลักษณะของพระพุทธเจ้า คือ ทรงมีพระปัญญา (ปัญญาคุณ) มีคุณธรรมความดี (กรุณาคุณ) และถึงความเป็นอิสระ คือ หลุดพ้นไร้ทุกข์ไร้ปัญหา (วิสุทธิคุณ)

ในเรื่องของกระบวนการของการศึกษาหรือระบบการพัฒนาคณะคนนั้น พระธรรมปิฎก (2537) ได้สรุปว่า การพัฒนาคน ประกอบด้วยขั้นตอนในกระบวนการพัฒนา ดังนี้

**ขั้นที่ 1** ขั้นนำสู่ศึกษา หรือจุดเริ่มต้นของการศึกษา ได้แก่ สัมมาทิฐิ คือ ความเห็นชอบ ซึ่งเป็นปัญญาในระดับหนึ่ง อันได้แก่ ความเชื่อ ความเข้าใจในหลักการต่างๆ ไปในเรื่อง หลักการแห่งเหตุปัจจัย เป็นความรู้ ความเข้าใจ ความคิดเห็น ทศนคติ ค่านิยม ที่ถูกต้องดีงาม เกื้อกูลชีวิต และสังคม สอดคล้องกับความเป็นจริง โดยประกอบด้วยปัจจัย 2 อย่าง คือ

1. ปัจจัยภายนอก (ปรโตโฆสะ) คือ การได้รับการถ่ายทอดหรือได้รับอิทธิพลจากสิ่งแวดล้อมทางสังคม เช่น พ่อแม่ ครูอาจารย์ เพื่อน สื่อมวลชน ฯลฯ ซึ่งชักจูงไปในทางที่ดีงาม

2. ปัจจัยภายใน (โยนิโสมนสิการ) คือ การทำในใจโดยแยกคาย อันหมายถึง การคิดถูกวิธี ความรู้จักคิด หรือคิดเป็น

นอกจากนั้น ยังมีองค์ประกอบอื่นๆ อีก อันได้แก่ บุญนิมิตของมรรค ซึ่งเป็นที่มาของวิถีชีวิตที่ดีงามของผู้มีการศึกษา แต่ท่านเรียกว่า รุ่งอรุณของการศึกษา เข้ามาช่วยหนุน ดังต่อไปนี้

1. กัลยาณมิตรตตา ความมีกัลยาณมิตร หมายถึง การมีสภาพแวดล้อมทางสังคมที่ดี มีการใช้แหล่งความรู้และแบบอย่างที่ดี ซึ่งคือปัจจัยภายนอก (ปรโตโฆสะ) นั่นเอง

2. สีสัมปทา ความถึงพร้อมด้วยศีล หมายถึง การมีวินัยในการดำเนินชีวิต และในการอยู่ร่วมกันในสังคม

3. ฉันทสัมปทา ความถึงพร้อมด้วยฉันทะ คือ มีแรงจูงใจที่ถูกต้อง อันได้แก่ ความใฝ่รู้ ใฝ่สร้างสรรค์ ต้องการเข้าถึงความจริง

4. อุตตสัมปทา ความถึงพร้อมด้วยความเห็นความเข้าใจ หรือการทำตนให้ถึงพร้อม อันหมายถึง การพัฒนาตนให้เต็มที่ จนถึงความสมบูรณ์แห่งศักยภาพ

5. ทิฎฐิสัมปทา ความถึงพร้อมด้วยหลักการแห่งเหตุผล หรือความเป็นไปตามเหตุ ปัจจัย หมายถึง การมีความเชื่อ แนวคิด ความเข้าใจ ทศนคติ และค่านิยมที่ดีงามถูกต้อง

6. อัปมาทสัมปทา ความถึงพร้อมด้วยความไม่ประมาท คือ ความกระตือรือร้น เร่งรัดจัดทำกรต่างๆ ด้วยจิตสำนึกต่อกาลเวลาและความเปลี่ยนแปลง ไม่ปล่อยปละละเลย หรือนิ่งเฉยปล่อยเวลาล่วงไปเปล่าๆ

7. โยนิโสมนสิการสัมปทา ความถึงพร้อมด้วยโยนิโสมนสิการ คือ รู้จักคิด รู้จักพิจารณา รู้จักสำเหนียก คิดสืบสาวหาเหตุ ปัจจัย คิดเป็น แก้ปัญหาได้ ทำให้เกิดปัญญาที่จะเข้าถึงความจริง ซึ่งเป็นปัจจัยภายในดังได้กล่าวมาแล้ว

พระธรรมปิฎก กล่าวว่า องค์ประกอบทั้งหมด หากเกิดขึ้นในตัวบุคคล ก็คือรุ่งอรุณของการศึกษาอันเป็นแสงเงินแสงทองของชีวิตที่ดั่งงามได้เริ่มต้นแล้ว แม้จะไม่เพียรพยายามและไม่ปรารถนา การศึกษาและการดำเนินชีวิตที่ดั่งงามจะต้องเกิดตามมาอย่างแน่นอน

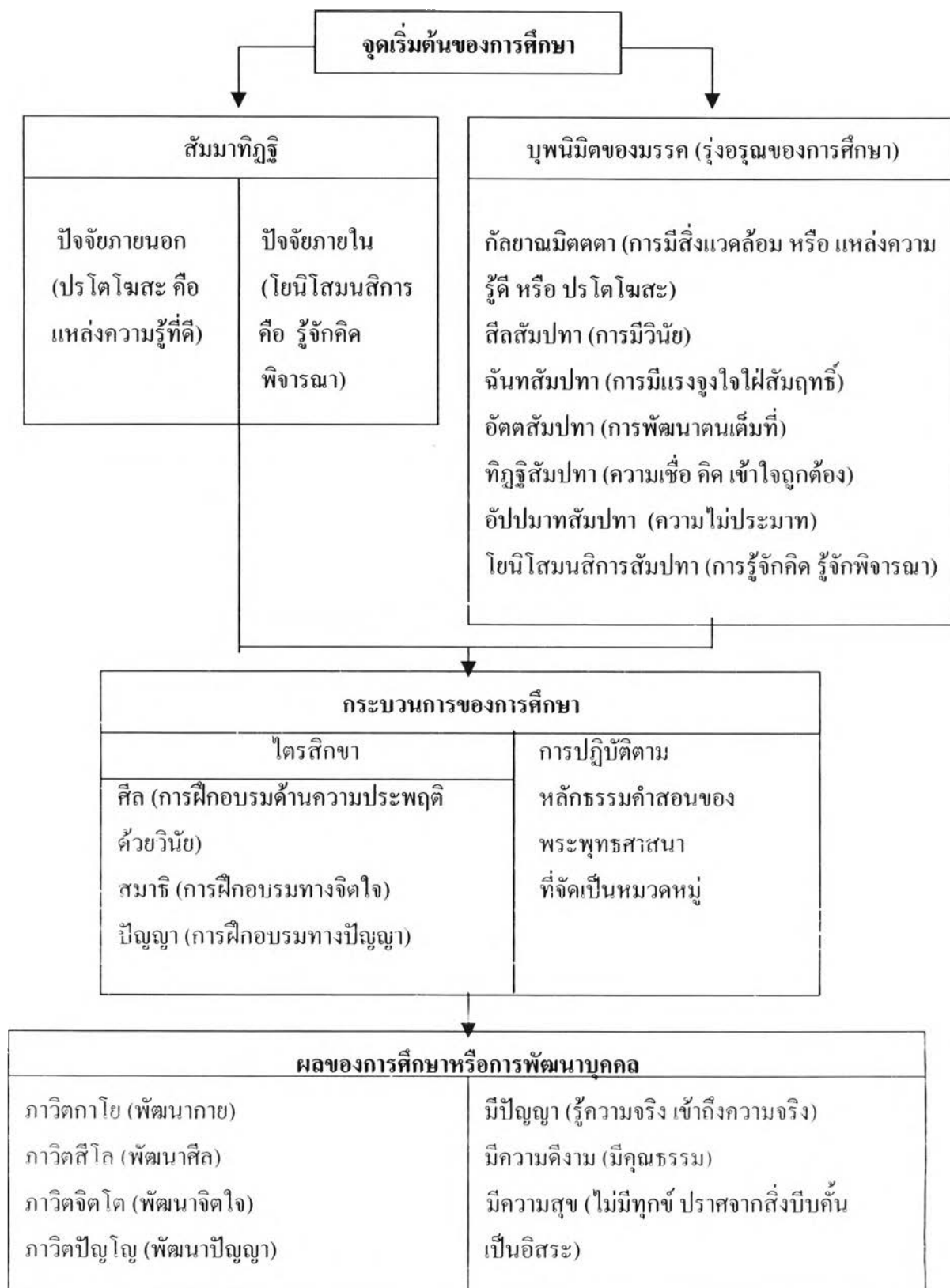
**ขั้นที่ 2** ขั้นไตรสิกขา หรือ หลักการศึกษา 3 ประการ อันเป็นขั้นตอนการพัฒนาบุคคล ได้แก่

1. การฝึกฝนอบรมในด้านความประพฤติ ระเบียบวินัย ความสุจริตทางกาย วาจา และอาชีวะ เรียกว่า สील
2. การฝึกฝนอบรมทางจิตใจ การปลูกฝังคุณธรรม สร้างเสริมคุณภาพ สมรรถภาพ และสุขภาพจิต เรียกว่า สมาธิ
3. การฝึกฝนอบรมทางปัญญา เพื่อให้เกิดความรู้ความเข้าใจสิ่งทั้งหลายตามความเป็นจริง รู้ความเป็นไปตามเหตุ ปัจจัยที่จะทำให้สามารถแก้ไขปัญหไปตามหลักเหตุผล รู้เท่าทันโลกและชีวิต จะสามารถทำจิตใจให้บริสุทธิ์หลุดพ้นจากความยึดติดถ้อยมั่นในสิ่งต่างๆ ดับกิเลส ดับทุกข์ได้ เป็นอยู่ด้วยจิตใจอิสระ ผ่องใส เบิกบาน เรียกว่า ปัญญา

พระธรรมปิฎก กล่าวว่า การฝึกอบรมที่เรียกว่า สิกขา คือ การทำให้เจริญ ทำให้เป็น ทำให้มีขึ้น คือทำให้คนเจริญขึ้นด้วยการฝึกอบรม ที่เรียกว่าภาวนา ดังต่อไปนี้

1. กายภาวนา (การพัฒนากาย) คือ การมีความสัมพันธ์ที่เกื้อกูลกับสิ่งแวดล้อมทางกายภาพ
2. สीलภาวนา (การพัฒนาสील) คือ การมีความสัมพันธ์ที่เกื้อกูลกับเพื่อนมนุษย์ในสังคม
3. จิตตภาวนา (การพัฒนาจิต) คือ การทำจิตใจให้เจริญงอกงามขึ้นใน ความดีงาม ความเข้มแข็งมั่นคงสงบสุข และเป็นอิสระ
4. ปัญญาภาวนา (การพัฒนาปัญญา) คือ การเสริมสร้างความรู้ความเข้าใจ ความคิดเหตุผล และการหยั่งรู้ความจริง จนเข้าถึงอิสระภาพ มีชีวิตที่ดั่งงามปลอดทุกข์ ปราศ ปัญหา

ขั้นตอนของการฝึกหรือกระบวนการฝึกฝนพัฒนา เรียกว่า ไตรสิกขา ส่วนหลักภavana ท่านกล่าวว่า เป็นหลักการตรวจสอบวัดผลว่า การศึกษาหรือการพัฒนาบุคคลไปได้ด้วยดีแค่ไหน ซึ่งผลที่ได้จากการศึกษาหรือคุณสมบัติของผู้ที่ได้รับการศึกษา จะปรากฏ 4 ลักษณะ อันได้แก่ ภาวิตกาโย (พัฒนากาย) ภาวิตสีโล (พัฒนาศีล) ภาวิตจิตโต (พัฒนาจิต) และภาวิตปัญญา (พัฒนาทางปัญญา) ซึ่งการพัฒนาคนด้วยกระบวนการของการศึกษาตามแนวคิดของพระธรรมปิฎก สามารถสรุปเป็นแผนภูมิได้ดังนี้



แผนภูมิที่ 4 การพัฒนาคนด้วยกระบวนการของการศึกษาตามทัศนะของพระธรรมปิฎก  
(ดลพัฒน์ ยศธร, 2542)

การศึกษาตามแนวคิดของพระธรรมปิฎก ประกอบด้วยจุดเริ่มต้นของการศึกษา ซึ่งเป็นแหล่งที่มาของความรู้ โดยต้องเป็นแหล่งความรู้ที่ถูกต้อง จากนั้นจึงให้การศึกษาด้วยกระบวนการหรือหลักการศึกษาศาสตร์ 3 ประการ คือ ไตรสิกขา อันได้แก่ การฝึกอบรมในด้านความประพฤติ (ศีล) การฝึกอบรมทางจิตใจ (สมาธิ) และการฝึกอบรมทางปัญญา (ปัญญา) ที่เป็นองค์รวมของชีวิต มนุษย์ไปตามหลักธรรมคำสอนของพระพุทธศาสนาในลักษณะของการบูรณาการทำให้เกิดการพัฒนาพฤติกรรมทางกาย (ภาวติกาย) พัฒนาศีลหรือการอยู่ร่วมกันในสังคม (ภาวติกีโล) และพัฒนาทางปัญญา (ภาวติปัญญา) อันนำไปสู่ความเป็นอิสระในการดำเนินชีวิตที่ไม่ถูกครอบงำด้วยสิ่งแวดล้อมต่างๆ สามารถดำรงชีวิตอยู่ร่วมกันในสังคมด้วยดี มีอิสระภาพทางใจ คือ สุขใจ ไร้ภาวะทุกข์ และมีอิสระทางปัญญา คือ ไม่ถูกครอบงำด้วยกิเลส ตัณหา และอคติ เป็นการดำเนินชีวิตที่ดี ทั้งในฐานะที่เป็นส่วนหนึ่งของสังคมและเป็นส่วนหนึ่งของธรรมชาติอย่างต่อเนื่องเรื่อยไป

### แนวคิดจากผู้ทรงคุณวุฒิ

อำไพ สุจริตกุล (2541) ได้เสนอรูปแบบการเจริญสติภาวนาแบบ "อำไพ เทคนิค" สำหรับเด็ก ไว้ว่า เด็กเล็กๆ หากได้รับการฝึกให้มีสติในการควบคุมกาย วาจา ใจ และกำหนดอิริยาบถทั้ง 4 ด้าน คือ ยืน เดิน นั่ง นอน ซึ่งเป็นพื้นฐานสำคัญของการปฏิบัติธรรม จะช่วยส่งเสริมพัฒนาการด้านจิตใจ และคุณธรรม ตลอดจนสติปัญญาได้อย่างดี เนื่องจากรู้จักความสงบ ระวัง และมีสมาธิด้วยการเจริญสติภาวนาพอสมควรแล้ว ตามขั้นตอนต่อไปนี้

#### การเตรียมตัว

ครูฝึก :

- ให้นักเรียนยืนจับมือกันเป็นวงกลมห่างกันสุดช่วงแขน

#### การสำรวมใจ

ครูฝึก :

- พนมมือ กล่าวคำอธิษฐาน

"ข้าพเจ้าจะฝึกสติภาวนา กำหนดอิริยาบถ ยืน-เดิน-นั่ง-นอน ขอให้ข้าพเจ้าฝึกด้วยความพากเพียร อดทน จนบรรลุผลสมความปรารถนาเถิด"

- สาธุ (กัมมัสระจรคปลายมือพนม)

#### ฝึกยืนสมาธิ

ครูฝึก :

- ทุกคนยืนตรงปล่อยแขนไว้ข้างลำตัว
- มือซ้ายยกขึ้นซ้าย มาวางที่หน้าท้อง
- มือขวายกขึ้นซ้าย กุมมือซ้ายไว้

- ก้มลงมองคู่เท้าที่เหยียบพื้นอยู่ มองขึ้นมาถึงมือ แล้วเลื่อนขึ้นมาถึงปลายจมูกเงยหน้ามองตรง
  - นึกให้เห็นหน้าตัวเอง นึกต่อขึ้นมาถึงบนกระหม่อม
  - หลับตา นึกให้เห็นตัวเองกำลังยืนอยู่จากหัวลงไป ถึงมือและเท้า แล้วนึกมองขึ้นจากเท้าถึงมือ จนมาถึงกระหม่อม
  - นึกลงและขึ้นอย่างนี้ซ้ำๆ
- (เปิดเพลงยืนสมาธิเบาๆ หรือผู้ฝึกร้องเพลงนี้เบาๆ 3 จบ)

#### เพลงยืนสมาธิ

มือกุมกัน                      แล้วยกขึ้นตรง ตรง (ซ้ำ)  
 ยืนหนอ ยืนหนอ                ยืนหนอ ยืนตรง

#### ฝึกเดินด้วยสติ

ครูฝึก :

- ต่อไป กำหนดใจว่า "อยากเดินหนอๆ"
  - ลืมตาขึ้นซ้ำๆ เห็นหนอ
  - ซ้ายหัน เตรียมเดินด้วยสติ (เดินเวียนขวาตามเข็มนาฬิกา)
  - ยกเท้าขวาก้าวก่อนพร้อมจังหวะเพลง
- (เปิดเพลงเดินด้วยสติเบาๆ หรือผู้ฝึกร้องเพลงนี้เบาๆ 3 จบ)

#### เพลงเดินด้วยสติ

ขวา ซ้าย ขวา ซ้าย ขวา ซ้าย ขวา  
 พุทฺธัง ธัมมมัง สัจฉมัง เราเชื่อฟัง ทำแต่ ความดี

#### ฝึกนั่งสมาธิ

ครูฝึก :

- เตรียมหยุดเดิน
- กำหนดใจว่า "อยากนั่งหนอๆ ะ"
- มือขวา ยกลงซ้ายๆ ปล่อยลงไปข้างตัว
- มือซ้าย ยกลงซ้ายๆ ปล่อยลงไปข้างตัว
- เท้าซ้าย ถอยหลัง ย่อตัวลง ลง ลง เข้าถึงพื้น
- มือซ้ายทำวุ้น นิ่ง นิ่ง ทับขาซ้าย
- มือขวาจับข้อเท้าขวา ยกมาวางบนขาซ้าย
- มือสองข้างวางบนขา
- มือซ้าย ยก เข้า มาหงาย วางลงบนตัก
- มือขวา ยก เข้า มาหงาย วางลงบนมือซ้าย



- ตัวตั้งตรง ตาปิดเบาๆ

(เปิดเพลงนั่งสมาธิเบาๆ หรือผู้ฝึกร้องเพลงนี้เบาๆ 3 จบ)

### เพลงนั่งสมาธิ

นั่งขัดสมาธิให้ดี                      สองมือวางทับกันทันที  
หลับตาตั้งตัวตรงซี้                      ตั้งสติให้ดีภาวนาในใจ

ยุบ - พอง - ยุบ - พอง

ยุบ - พอง - ยุบ - พอง

(กำหนดยุบ - พอง ต่อไปเรื่อยๆ จนกว่าจะพอ)

### การแผ่บุญกุศล

ครูฝึก :

- นั่งสมาธิกันแล้ว กำหนดในใจว่า "อยากหยุดหนอๆ"

- มือขวาขยับขึ้นช้าๆ คว่า แล้ววางบนเข่า

- มือซ้ายขยับขึ้นช้าๆ คว่า แล้ววางบนเข่า

- พนมมือ กล่าวคำ แผ่บุญกุศล

"ขอแผ่กุศลให้แก่คุณพ่อ คุณแม่ คุณครู อาจารย์ และผู้มีพระคุณทุกท่าน สรรพสัตว์  
ทั้งหลายที่มีชีวิตวิญญาณ จงเป็นสุขเป็นสุขเถิด จงได้รับผลบุญจากข้าพเจ้าด้วยเถิด"

- สาธุ (ก้มศีรษะจรดปลายมือพนม)

- ลืมตาขึ้นช้าๆ เห็นหนอ

### ฝึกนอนกับสติ

ครูฝึก :

- ให้นักเรียนนั่งพับเพียบ ขาซ้ายทับขาขวา

- พนมมือ สวดมนต์ ตามเสียงเพลง

### เพลงบูชาผู้มีพระคุณ

พุทฺธังวันทา มิ รัมมังวันทา มิ สังฆังวันทา มิ

พวกหนุ บูชารัตนตรัย หนูไหว้พระพุทฺธ หนูไหว้พระธรรม หนูไหว้พระสงฆ์

คุณพ่อ คุณแม่ คุณครู อาจารย์ ผู้มีคุณทุกท่าน หนูจะเป็นคนดี

- กราบ

- มือซ้าย ยกมาวางที่ท้อง

- มือขวา ท้าวพื้น เตรียมเอนตัวนอนพร้อมเสียงเพลง

(เปิดเพลงนอนกับสติเบาๆ หรือผู้ฝึกร้องเพลงนี้เบาๆ 1 จบ ซ้ำเบาๆ เฉพาะ ยุบ -

พอง - ยุบ - พอง - ยุบ - พอง - ยุบ จนนักเรียนหลับ)

### เพลงนอนกับสติ

ตัวเอนลง	มือเท้าลงถึงนอน
หลับตาลงนี่ก่อน	เวลานอนเคลื่อนไหวตรงพุง
ยุบ พอง ยุบ	พอง ยุบ พอง ยุบ
พอง ยุบ ในใจ	จน นอน หลับ ไป
ยุบ พอง ยุบ	พอง ยุบ พอง ยุบ

#### การฝึกรับประทานอาหารอย่างมีสติ

ขั้นที่ 1 ก่อนรับประทานอาหาร เตรียมอาหารและน้ำวางไว้ พร้อมแล้ว ให้นักเรียนพนม

มือ กล่าว คำบูชาคุณ ก่อนรับประทานอาหาร ดังนี้

ข้าพเจ้าทั้งหลาย ขอน้อมถวาย น้ำกับอาหาร

บูชาคุณพระ แล้วรับประทานอาหาร ด้วยจิตเบิกบาน ประหยัดทันที

ไม่กินทิ้งขว้าง อาหารทุกอย่าง ประโยชน์มากมี

ขอบคุณพ่อแม่ และทุกท่านที่ บริการอย่างดี

ขอบคุณ ขอบคุณ

ขั้นที่ 2 กำหนดอิริยาบถขณะรับประทานอาหาร โดยภาวนาในใจ ดังนี้

เห็นหนอ - เมื่อมองเห็นอาหารที่วางอยู่ตรงหน้า กำหนดครั้งเดียว

อยากกินหนอ - เมื่อเกิดความรู้สึกอยากรับประทานอาหาร กำหนดครั้งเดียว

ยกไป - เมื่อมือยกช้อนไปตักอาหาร

ตัก - เมื่อตักอาหาร

มา - เมื่อช้อนมาใกล้ปาก

ใส่ - เมื่อใส่อาหารเข้าปาก

เคี้ยว - เมื่อเคี้ยวอาหาร กำหนดในใจว่า "เคี้ยวๆ ๆ ๆ ๆ"

กลืน - เมื่อกลิ้นอาหารลงคอ

การฝึกรับประทานอาหารอย่างมีสติ ด้วยการกำหนดอิริยาบถละเอียดเช่นนี้ คือ การฝึกสติภาวนาอันเป็นแนวทางนำสู่การปฏิบัติธรรมขั้นสูงต่อไป ถ้าเด็กยังเล็ก อาจฝึกเพียงขั้นที่ 1 ก่อน จนปฏิบัติได้ดีแล้ว จึงฝึกขั้นที่ 2

จากกิจกรรมการฝึกสติภาวนา "อัมไพ เทคนิค" เป็นการฝึกให้มีสติระลึกตัวอยู่ตลอดเวลา ซึ่งจะส่งผลถึงพฤติกรรมด้านต่างๆ ของเด็ก เด็กจะระลึกไว้ได้ก่อนกระทำ รู้ขณะกระทำ และจดจำได้ในที่สุด เพราะจิตตามไปรับรู้ทุกขณะ

สุมน อมรวิวัฒน์ (2542) ได้เสนอแนวคิดเกี่ยวกับกระบวนการเรียนการสอนตามแนวพุทธศาสตร์ ดังนี้

1. กระบวนการเรียนการสอนตามหลักพุทธสูตร ซึ่งมีขั้นตอนสำคัญ 3 ขั้นตอน คือ (1) ขั้นการสร้างศรัทธา (2) ขั้นการสอนตามหลักพุทธสูตร ได้แก่ การฝึกหัด ฟัง พูด อ่าน เขียน การฝึกปรือเพื่อจับประเด็นสาระและจดจำ การฝึกฝนลงมือปฏิบัติจนคล่องแคล่ว การฝึกคิดพิจารณาจนเข้าใจแจ่มแจ้ง และการฝึกสรุปสาระความรู้ และนำไปใช้ในชีวิตจริง (3) ขั้นการมองเห็นและการประเมินของกัลยาณมิตร

2. กระบวนการเผชิญสถานการณ์ ซึ่งประกอบด้วยขั้นตอนหลัก 4 ขั้นตอน คือ (1) การรวบรวมข่าวสาร ข้อมูล ข้อเท็จจริง ความรู้และหลักการ (2) การประเมินค่าและประโยชน์ (3) การเลือกและตัดสินใจ (4) การฝึกปฏิบัติ

3. กระบวนการสอนโดยสร้างศรัทธาและโยนิโสมนสิการ ซึ่งประกอบด้วย (1) ขั้นการสร้างศรัทธา ครูสร้างความสัมพันธ์ที่ดีกับผู้เรียน จัดสิ่งแวดล้อมและบรรยากาศที่กระตุ้นให้ผู้เรียนเห็นความสำคัญของบทเรียน และเสนอสถานการณ์ ปัญหา หรือกรณีตัวอย่าง พร้อมทั้งแนะนำหลักธรรมที่สามารถนำไปใช้ในการเลือกและแก้ปัญหา (2) ขั้นศึกษาข้อมูลและฝึกทักษะการคิด โดยผู้เรียนแสวงหาและรวบรวมข้อมูล ฝึกใช้วิธีคิดหลายๆ วิธี ฝึกทักษะการเลือกและตัดสินใจ และลงมือปฏิบัติโดยครูให้คำแนะนำปรึกษาจนกัลยาณมิตร (3) ขั้นสรุป ผู้เรียนและครูสรุปบทเรียน วัด และประเมินผลการเรียนรู้

4. กระบวนการเรียนรู้แบบซึมซับ เน้นการเรียนรู้ความจริงของชีวิตและสิ่งแวดล้อม โดยมุ่งให้ผู้เรียนได้สัมผัสและสัมพันธ์กับธรรมชาติ ได้รับรู้ลักษณะที่งดงามและเลวร้ายของธรรมชาติของมนุษย์ ได้เผชิญสถานการณ์และปัญหา ได้ฝึกทักษะการคิดและการปฏิบัติ จนสามารถแก้ปัญหานั้นได้ การเรียนรู้ที่เกิดขึ้นตลอดเวลาทั้งในครอบครัว โรงเรียน และในชุมชน กระบวนการเรียนรู้แบบซึมซับเน้นความสัมพันธ์ระหว่างผู้สอนและผู้เรียนที่ต่างก็เป็นกัลยาณมิตรของกันและกัน และเน้นการฝึกคิด โดยส่งเสริมการคิดพิจารณาสิ่งแวดล้อมที่ได้พบเห็นสัมผัสและสัมพันธ์ เน้นการคิดวิเคราะห์ที่มีหลักธรรมคือ ความไม่เห็นแก่ตัวเป็นพื้นฐานความรู้ ความเข้าใจ เจตคติ ความตระหนัก และความสามารถที่เกิดขึ้นจากกระบวนการเรียนรู้แบบซึมซับ เป็นคุณสมบัติที่เกิดขึ้นที่ละน้อย สะสม และซึมลึกลงเป็นนิสัยสันดาน

5. กระบวนการกัลยาณมิตร เป็นกระบวนการประสานสัมพันธ์ระหว่างบุคคลเพื่อจุดหมาย 2 ประการ คือ (1) ชีทางบรรเทาทุกข์ (2) ชีสุขเกษมสันต์ โดยทุกคนต่างมีเมตตาธรรมพร้อมจะชี้แนะและช่วยเหลือซึ่งกันและกัน กระบวนการกัลยาณมิตรจะช่วยให้บุคคลสามารถแก้ปัญหาได้ โดยจัดขั้นตอนตามหลักอริยสัจ 4

ทิสนา แคมมณี (2545) ได้ศึกษา วิเคราะห์แนวคิดเกี่ยวกับธรรมชาติของมนุษย์ตามแนวพุทธศาสตร์ ดังนี้

แนวคิดทางตะวันตกมองธรรมชาติของมนุษย์ว่าเกิดมาพร้อมกับความไม่ดี หรือความดี หรือความเป็นกลาง และพฤติกรรมหรือการกระทำของมนุษย์เกิดจากแรงกระตุ้นภายใน หรือภายนอก หรือทั้งสองทาง ซึ่งหากพิจารณาแนวคิดทางพระพุทธศาสนาเกี่ยวกับธรรมชาติมนุษย์ โดยพิจารณาในแง่ของ "กรรม 2" จะพบว่าแนวคิดทางพระพุทธศาสนาเชื่อว่า มนุษย์เกิดมาตามแรงกรรม หรือผลของการกระทำของคนที่ได้ทำไว้ก่อนซึ่งมักจะมีทั้งกุศลกรรม คือ ความดี และอกุศลกรรม คือ ความชั่ว แต่มนุษย์มีศักยภาพ หรือความสามารถที่จะพัฒนาและเปลี่ยนแปลงชีวิตของคนให้เป็นไปในทางที่ดีได้โดยอาศัยปัจจัยภายนอก อันได้แก่ สิ่งแวดล้อม และกัลยาณมิตร (ปรโตโมสะ) และปัจจัยภายใน อันได้แก่ การคิดโดยแบบคาย (โยนิโสมนสิการ) จึงสามารถสรุปได้ว่า แนวคิดทางพระพุทธศาสนาเกิดมาพร้อมกับความดีและความชั่ว (innately good and bad)

เมื่อพิจารณาธรรมชาติของมนุษย์ทางด้านพฤติกรรมหรือการกระทำ แนวคิดทางพระพุทธศาสนาเชื่อว่า กรรมหรือการกระทำของมนุษย์เกิดขึ้นจากอิทธิพลของต้นเหตุหรือกิเลสที่มีอยู่ในตัวมนุษย์ แต่มนุษย์สามารถจัดกิเลสและควบคุมพฤติกรรมของตนเองให้เป็นไปในทางที่ดีได้โดยอาศัยหลักไตรสิกขา คือ สีล สมาธิ และปัญญา ซึ่งจะเกิดขึ้นได้ต้องอาศัย "ปัจจัยให้เกิดสัมมาทิฎฐิ 2" เกื้อหนุน 2 ด้าน คือ ปรโตโมสะ อันได้แก่ ปัจจัยภายนอก คือ สภาพแวดล้อมต่างๆ โดยเฉพาะอย่างยิ่งกัลยาณมิตร และ โยนิโสมนสิการ หรือปัจจัยภายใน อันได้แก่ กระบวนการคิดอันแบบคย ซึ่งแนวคิดทางพระพุทธศาสนาเชื่อว่า การกระทำของมนุษย์มีลักษณะ "interactive" คือ เกิดขึ้นจากปฏิสัมพันธ์ระหว่างแรงกระตุ้นภายในตัวเองและสิ่งแวดล้อมภายนอก การมองธรรมชาติมนุษย์ของพระพุทธศาสนาในกรอบแนวคิดทางตะวันตกจะมีลักษณะเป็น "innately good and bad-interactive" คือ มนุษย์เกิดมาพร้อมทั้งความดีและไม่ดี และการกระทำของมนุษย์เกิดจากปฏิสัมพันธ์ระหว่างแรงกระตุ้นภายในตัวเอง และสิ่งแวดล้อมภายนอก

กล่าวโดยสรุป การจัดการศึกษาตามแนวพระพุทธศาสนา มีผลทำให้เด็กมีสติระลึกรู้ตัวอยู่ตลอดเวลา โดยอาศัยหลักไตรสิกขา คือ สีล สมาธิ และปัญญา ซึ่งจะเกิดขึ้นได้ต้องอาศัย "ปัจจัยให้เกิดสัมมาทิฎฐิ 2" เกื้อหนุน 2 ด้าน คือ ปรโตโมสะ อันได้แก่ ปัจจัยภายนอก คือ สภาพแวดล้อมต่างๆ โดยเฉพาะอย่างยิ่งกัลยาณมิตร และ โยนิโสมนสิการ อันได้แก่ ปัจจัยภายใน คือ กระบวนการคิดอย่างถูกวิธี เพื่อนำไปสู่ความเป็นมนุษย์ที่สมบูรณ์

## การดำเนินงานตามแนวพระพุทธศาสนาในสถานศึกษาปฐมวัย

### ปรัชญาและเป้าหมายสถานศึกษา

หลักสูตรก่อนประถมศึกษา พุทธศักราช 2540 ได้มีการกำหนดปรัชญาการจัดการศึกษา และการอบรมเลี้ยงดูเด็กบนพื้นฐานที่สนองความต้องการของเด็กแรกเกิดถึง 6 ปี ที่ต้องการความรักและความอบอุ่นรวมทั้งความเข้าใจและความจำเป็นที่จะต้องได้รับการพัฒนาทางด้านร่างกาย อารมณ์-จิตใจ สังคม และสติปัญญา อย่างสมดุลต่อเนื่องไปพร้อมกันทุกด้าน ประสบการณ์ต่างๆ ที่จัดให้จะเป็นประสบการณ์ตรงที่หลากหลายเหมาะสมกับวัยสอดคล้องกับความแตกต่างระหว่างบุคคล และบริบทของสังคมที่เด็กอาศัยอยู่ ทั้งนี้เพื่อให้เด็กเกิดการเรียนรู้และมีความสุขในการปฏิบัติ และในการทำกิจวัตรประจำวัน ต้องอาศัยความร่วมมือกันระหว่างบ้าน สถานศึกษา และชุมชน เพื่อพัฒนาให้เด็กได้เติบโตเป็นพลเมืองที่มีคุณค่าต่อไป (กรมวิชาการ, 2540)

เมื่อมีการวางแผนจัดทำโปรแกรมการศึกษาปฐมวัย เนื้อหาของหลักสูตรและหลักการสอน จะสะท้อนให้เห็นถึงปรัชญาทางการศึกษา ซึ่งจะขึ้นอยู่กับหลักสำคัญ 3 ประการ ดังนี้ (กองวิจัย การศึกษา, 2532)

1. สมมติฐานเกี่ยวกับเด็กเรียนรู้ได้อย่างไร เด็กจะเรียนรู้ได้อย่างไรขึ้นอยู่กับสภาพแวดล้อม วุฒิภาวะ และการมีปฏิสัมพันธ์

ในเรื่องสภาพแวดล้อมนั้นการเรียนรู้ของเด็กจะขึ้นอยู่กับผู้ให้แรงจูงใจในรูปของคำชมเชย ยินยืมแจ่มใส ฯลฯ ผู้ที่ตัดสินใจว่าเด็กควรจะเรียนรู้อะไรบ้างนั้น คือผู้ใหญ่ ซึ่งเป็นผู้วางแผนการเรียน เนื้อหาที่จะสอน

ในเรื่องวุฒิภาวะมีการตั้งสมมติฐานถึงแรงขับภายในที่นำไปสู่การเกิดของระบบอารมณ์-จิตใจ สังคม และสติปัญญา ในทางกลับกันก็พิจารณาถึงความพร้อมของเด็ก การเรียนรู้ที่จะช่วยให้เด็กพร้อมที่จะเรียน เด็กจะสามารถเลือกจากกิจกรรมหลายอย่างที่จะจัดให้

ในเรื่องปฏิสัมพันธ์ ได้มีการตั้งสมมติฐานว่า การเรียนรู้เกิดจากการที่เด็กมีโอกาสมีการปฏิสัมพันธ์กับสิ่งแวดล้อมทั้งวัตถุและคนอย่างเหมาะสมโดยมีผู้ใหญ่เป็นผู้รับผิดชอบในการจัดเตรียมสิ่งแวดล้อม การรู้จักสอดแทรกในเวลาที่เหมาะสม ใช้คำถ้อยที่เหมาะสมในการกระตุ้นให้เด็กเกิดการเรียนรู้ในแต่ละสถานการณ์

2. ความคิดเห็นของผู้ดำเนินงานโรงเรียนอนุบาลและพ่อแม่ ปรัชญาของโปรแกรมได้รับอิทธิพลจากพ่อแม่และผู้วางโปรแกรม ผู้บริหารสถานศึกษาส่วนใหญ่มักจะกล่าวว่า ตนเห็นคุณค่าของการพัฒนาเด็กทั้งด้านร่างกาย อารมณ์-จิตใจ สังคม และสติปัญญา อย่างไรก็ตามเมื่อมีการวิเคราะห์ปรัชญาการศึกษาและโปรแกรมแล้ว จะพบว่า สติปัญญาเป็นสิ่งแรกที่คนเห็นคุณค่ามากกว่าอารมณ์-จิตใจ และสังคม

3. ความเห็นของผู้บริหารเกี่ยวกับประเด็นการศึกษาพื้นฐานบางประการ ถึงแม้ในข้อนี้จะไม่ได้กล่าวไว้ในปรัชญาของการจัดการศึกษาปฐมวัย แต่ก็สามารถมองเห็นเป็นนัยจากตัวปรัชยานั้นได้ ผู้บริหารสถานศึกษาที่มุ่งให้เด็กประสบความสำเร็จในการเล่าเรียนในโรงเรียน ก็จะเน้นการสอนเนื้อหาเพื่อเตรียมเด็กที่จะเรียนในขั้นต่อไป และความสำเร็จทางการเรียนนั้นก็จะถูกประเมินเข้ากับเกณฑ์มาตรฐานหรือเกรดของระดับขั้นต่อไป แต่ถ้าผู้บริหารสถานศึกษาต้องการพัฒนาเด็กให้เป็นผู้เรียนที่มีความเป็นตัวของตัวเอง มีทักษะกระบวนการเรียนรู้การคิดแก้ปัญหาที่มีความสำคัญมากกว่าเนื้อหา การเล่าเรียนในโรงเรียนจะไม่ถูกมองว่าเป็นการเตรียมเด็กเพื่อเรียนในขั้นต่อไป ความสำเร็จของเด็กจะไม่มีการนำไปเทียบกับเกณฑ์มาตรฐานหรือเกรด แต่จะขึ้นอยู่กับความสามารถในการจัดการกับสิ่งต่างๆ ในสถานการณ์ต่างๆ ในขณะนั้น

กล่าวโดยสรุป การดำเนินงานในสถานศึกษาปฐมวัยจะจัดในลักษณะใดขึ้นอยู่กับปรัชญาทางการศึกษาที่ผู้บริหารเป็นผู้กำหนดโครงสร้างขึ้น ปรัชญาทางการศึกษานี้จะสะท้อนให้เห็นถึงค่านิยม ความเชื่อ และการฝึกอบรมที่ผู้บริหารสถานศึกษาเคยได้รับมา ปรัชญาจะเป็นเสมือนกุญแจที่นำไปสู่ความสำเร็จของการศึกษาปฐมวัย

### นโยบายการจัดการศึกษา

กมล รอดคล้าย (2537) กล่าวว่า นโยบายของรัฐเกี่ยวกับการจัดการศึกษาปฐมวัย ได้แสดงให้เห็นว่า รัฐได้ตระหนักถึงความสำคัญของการศึกษาระดับนี้มาก โดยได้กำหนดความสำคัญของการจัดการศึกษาปฐมวัยไว้ว่า จะต้องมีการประสานสัมพันธ์ระหว่างหน่วยงานต่างๆ ที่เข้ามารับผิดชอบในรูปของการระดมสรรพกำลัง โดยการปฏิรูปการศึกษาจะต้องเริ่มต้นเห็นความสำคัญของเด็กวัยนี้ และให้การอบรมเพื่อวางรากฐานก่อนที่จะไปถึงการจัดการศึกษาภาคบังคับ การระดมสรรพกำลังจากหน่วยงานต่างๆ ที่เกี่ยวข้องให้ทำงานประสานสัมพันธ์กัน จนสามารถให้การอบรมเลี้ยงดูเด็กวัยนี้อย่างทั่วถึงทุกท้องถิ่น โดยใช้บุคลากรและทรัพยากรในท้องถิ่นทั้งนี้รัฐจะเป็นผู้ส่งเสริมและช่วยเหลือเป็นบางส่วน ซึ่งจากหลักการนี้ แผนการศึกษาแห่งชาติและแผนพัฒนาการศึกษาแห่งชาติฉบับต่างๆ จึงได้กำหนดนโยบายและแนวทางการดำเนินการไว้อย่างสอดคล้องกัน และมีการพัฒนาจุดมุ่งหมายหลักสูตร และแนวทางในการจัดการศึกษามาเป็นลำดับ โดยการศึกษาในระดับปฐมวัยนั้นเป็นการศึกษาในลักษณะของการอบรมเลี้ยงดู และพัฒนาความพร้อมของเด็กทั้งทางด้านร่างกาย อารมณ์-จิตใจ สังคม และสติปัญญา เพื่อความเป็นมนุษย์ที่สมบูรณ์

อรุณี หรดาล (2537) กล่าวว่า การให้ผู้ปกครองเข้ามามีส่วนร่วมในการตัดสินใจและการชี้แจงเหตุผลของการศึกษาปฐมวัย ในการตัดสินใจเรื่องต่างๆ ให้ผู้ปกครองได้รับทราบ สถานศึกษาปฐมวัยควรคิดอยู่เสมอว่า ผู้ปกครองสามารถช่วยสถานศึกษาปฐมวัยตัดสินใจเกี่ยวกับ

นโยบายและแนวทางปฏิบัติของสถานศึกษาปฐมวัยในเรื่องที่สำคัญได้อย่างมีประสิทธิภาพ ถ้าผู้ปกครองมีข้อมูลที่สำคัญและจำเป็นประกอบการพิจารณาอย่างเพียงพอ นอกจากนี้สถานศึกษาปฐมวัยควรแจ้งผลของการตัดสินใจในเรื่องต่างๆ ที่สำคัญให้ผู้ปกครองได้รับทราบ พร้อมทั้งอธิบายเหตุและผลของการตัดสินใจนั้นๆ ด้วย เพื่อป้องกันปัญหาข้อขัดแย้งต่างๆ ที่อาจเกิดขึ้น

กล่าวโดยสรุป การกำหนดนโยบายการจัดการศึกษาของสถานศึกษาปฐมวัย ควรกำหนดตามนโยบายของหน่วยงานต้นสังกัดและนโยบายของรัฐที่กำหนดไว้ และมีความสอดคล้องกับบริบทของสถานศึกษา นอกจากนี้ควรให้ผู้ปกครอง ชุมชน และผู้เกี่ยวข้องกับการจัดการศึกษาเข้าร่วมกำหนดนโยบายของสถานศึกษา ซึ่งจะทำให้การดำเนินงานได้รับความร่วมมือและสามารถบรรลุเป้าหมายได้ในที่สุด

### การจัดสภาพแวดล้อม

ไพรัช สู่แสนสุข (2539) กล่าวว่า สภาพแวดล้อมเป็นปัจจัยภายนอกของการเรียนรู้ อาจแบ่งเป็น 2 ส่วน คือ สภาพแวดล้อมที่เป็นชีวิตบุคคลหรือสังคมกับที่เป็นส่วนของไม่ใช่ชีวิต เช่น สถานที่อาศัย วัสดุสิ่งของ และบรรยากาศ ซึ่งอาจสรุปได้ทีละส่วน ดังนี้

1. สภาพแวดล้อมที่เป็นชีวิตและสังคม หมายถึง บุคคลแวดล้อมและกลุ่มบุคคลที่เกี่ยวข้องหรือกระทั่งสังคมที่อาศัยอยู่ สภาพแวดล้อมที่เป็นบุคคลหรือสังคมนี้อาจมีความสำคัญมากทั้งการเรียนรู้ และการพัฒนาชีวิตความเป็นอยู่ เพราะจะมีส่วนต่อเนื่องถึงการจัดหรือการนำไปสู่สิ่งแวดล้อมด้านอื่นๆ ตามมา สภาพแวดล้อมที่พึงประสงค์ หมายถึง สภาพแวดล้อมที่ดี ซึ่งเรียกว่ามีความเป็นกัลยาณมิตรที่จะเกื้อกูลชักจูง และนำไปสู่สิ่งแวดล้อมอื่นที่ดีได้ หรือช่วยสนับสนุนส่งเสริมให้เกิดการเรียนรู้ การพัฒนาชีวิตที่ดียิ่งขึ้น

2. สภาพแวดล้อมส่วนที่มีไม่ใช่ชีวิตหรือสังคม หมายถึง สิ่งแวดล้อมที่เป็นวัสดุสิ่งของ สถานที่ และบรรยากาศที่เกี่ยวข้องกัน เช่น สภาพอากาศ สภาพแสงสว่าง สิ่งแวดล้อมส่วนนี้ช่วยเกื้อกูลให้ความเป็นไปของการเรียนการสอนและการดำเนินชีวิตเป็นไปได้ดีด้วยดี ในทิศทางที่ดีงาม ลักษณะการจัดสภาพแวดล้อมตามแนวคิดทางพระพุทธศาสนานั้น จะเห็นได้จากตัวอย่างของวัดในพระพุทธศาสนา จะมีลักษณะกว้างขวาง ปลอดภัย ร่มรื่น สงบ เย็นสบาย กุฎิและเสนาสนะ มีลักษณะเรียบง่าย สะอาด และเป็นระเบียบ

สุนน อมรวิวัฒน์ (2529) ได้เสนอแนวการจัดสภาพแวดล้อมเพื่อปลูกฝังศีลธรรมจริยธรรมในตัวนักเรียน ดังนี้

1. การจัดสภาพแวดล้อมที่สะอาด สงบ และสวยงาม ทั้งนี้เพื่อให้เด็กนักเรียนมีจิตใจที่สงบ และคุ้นเคยความสะอาดสวยงาม จนรับไปเป็นส่วนหนึ่งของชีวิตและนำไปจัดสภาพแวดล้อมของตนเองและครอบครัวด้วย

2. ครูแสดงแบบแบบอย่างที่ดีอยู่เป็นประจำ ทั้งนี้เพื่อให้นักเรียนเกิดศรัทธา และเห็นสิ่งที่ดีอยู่ตลอดเวลา และนำไปเป็นแนวทางในการปฏิบัติตน

กระทรวงศึกษาธิการ (2546) กล่าวถึง การจัดสภาพแวดล้อมตามแนวพระพุทธศาสนาว่า ควรมีลักษณะทางกายภาพที่เป็นธรรมชาติ ร่มรื่น สวยงาม สะอาด เป็นระเบียบ ปลอดภัย ให้ความรู้สึกละมุนคลาย สบายใจ มีศูนย์รวมศรัทธาของครู นักเรียน และบุคคลในชุมชน คือ มีพระพุทธรูปเด่นชวนให้ระลึกถึงพระรัตนตรัย มีสวนพุทธธรรม ประกอบด้วยต้นไม้สำคัญในพระพุทธศาสนา มีป้ายนิเทศ ป้ายคุณธรรม มีอาคารสถานที่ที่สะอาด เป็นระเบียบ และเพียงพอต่อการใช้สอย มีแปลงเกษตร โรงฝึกงาน ที่เหมาะต่อการฝึกฝนคุณธรรมเพื่อประกอบสัมมาอาชีพะ มีห้องจริยธรรม ห้องสมุดพระพุทธศาสนา ทุกห้องเรียนมีพระพุทธรูปเพื่อให้นักเรียนได้เห็นและระลึกถึงพระรัตนตรัยอยู่เสมอ

กล่าวโดยสรุป การจัดสภาพแวดล้อมในสถานศึกษาตามแนวพระพุทธศาสนาให้มีความสงบ สะอาด มีระเบียบวินัย จะต้องเกิดจากความร่วมมือร่วมใจของผู้เรียนและบุคลากร เพื่อให้เกิดการเรียนรู้ที่มีความสุข

### การเตรียมบุคลากร

พระธรรมปิฎก (2541) กล่าวว่า ครูหรือผู้ทำหน้าที่สั่งสอน จะต้องประพฤติปฏิบัติตามหลักธรรม 7 ประการ หรือที่เรียกว่า กัลยาณมิตรธรรม 7 ซึ่งประกอบด้วย

1. ปิโย หมายถึง น่ารัก เป็นที่รักของคนอื่น ผู้ที่เป็นครูควรจะต้องมีบุคลิกภาพ และนิสัยใจคอน่ารัก พุดจาไพเราะอ่อนหวาน ไม่พุดจาหยาบคายหรือพุดต่อเสียด มีลักษณะจงใจให้คนอยากเข้าใกล้ มีกิริยามารยาทเรียบร้อย สง่าและสำรวมอยู่เสมอ มีสีหน้าที่เป็นมิตรแสดงว่าจริงใจต่อผู้อื่น รวมทั้งมีอารมณ์ที่แจ่มใส

2. ครุ หมายถึง น่าเคารพ ผู้เป็นครูต้องวางตนประพฤติตนให้เป็นที่เคารพยกย่องศรัทธาและบุคคลทั่วไปโดยวางตนให้เหมาะสม ถูกกาลเทศะ ประกอบด้วยความรู้ความสามารถและเป็นตัวอย่างที่ดีแก่ศิษย์และสังคมทั่วไป

3. ภาวนีโย หมายถึง น่าเจริญใจ กล่าวคือ ผู้เป็นครูต้องออกไปด้วยกิริยามารยาทที่งดงาม ถูกต้องตามระเบียบแบบแผนประเพณี และมีการแต่งกายที่เหมาะสมถูกต้องตามสมัยนิยม สะอาดและเรียบร้อยสวยงาม

4. วัตตจา รู้จักพุดให้ได้ผล ผู้เป็นครูต้องรู้จักการใช้คำพุดที่ก่อให้เกิดประโยชน์แก่ผู้ฟัง เช่น ให้นักเรียนได้รับความรู้ ได้รับคำแนะนำสั่งสอน คำชี้แนะที่ถูกต้อง หรือรู้จักพุดที่เร้าใจผู้ฟังให้ร่าเริงเกิดกำลังใจ หรือเร้าให้ปฏิบัติตาม



5. วจนิกขโม หมายถึง อดทนต่อถ้อยคำ ผู้ที่เป็นครูต้องเข้าใจสภาพความเป็นจริงว่า ในการสอนนั้นจะมีนักเรียนบางคนที่จะพูดจាក้าวร้าว ช่างซักช่างถาม ซึ่งในบางครั้งอาจจะไม่ถูกกาลเทศะ ทำให้ดูเหมือนว่าไม่เคารพอาจารย์ นักเรียนบางคนอาจจะมีทิฐิสูง อาจจะถูกจากที่ไม่สุภาพ หรือส่อไปในทางเสียดสีดูหมิ่นได้ ผู้เป็นครูที่แท้จริงต้องมีจิตใจที่หนักแน่นและให้อภัยได้ พร้อมกันนั้นก็ยังมีใจเมตตาที่จะสั่งสอนเพื่อแก้ไขข้อบกพร่องเหล่านั้นของศิษย์

6. คัมภีร์ธูจ กถิง กัตตา หมายถึง แดงเรื่องเล่าลึกลับได้ ครูที่ดีจะต้องเป็นผู้ที่มีความรู้ดีและมีเทคนิคในการถ่ายทอดดี สามารถที่จะอธิบายเรื่องต่างๆ ไม่ว่าจะง่ายหรือยากให้ผู้เรียนเข้าใจได้ โดยเฉพาะอย่างยิ่งเรื่องราวที่ซับซ้อน เพราะฉะนั้นครูจะต้องเป็นผู้ที่สนใจศึกษาเรื่องราวต่างๆ อยู่เสมอโดยเฉพาะอย่างยิ่งในศาสตร์ที่ตนสอน

7. โน จัญจฺวานะ นิโยชเย หมายถึง ไม่ชักจูงไปในทางที่เสื่อมเสีย ผู้เป็นครูจะต้องตั้งตนอยู่ในธรรม มีธรรมะเป็นหลักสำคัญในการปฏิบัติงาน และจะต้องมีจิตใจที่ใสสะอาด หวังดีต่อผู้อื่น โดยเฉพาะอย่างยิ่งต่อศิษย์ของตน ปกป้องศิษย์ให้พ้นจากภัยอันตรายและความเสื่อมเสียทั้งปวงและไม่แนะนำหรือชักจูงศิษย์ให้ทำความผิด ทำชั่ว หรือประพฤติก้าวไปในทางที่เสียหายต่อชื่อเสียงของตนเอง ต่อครอบครัว หรือสถาบัน

กระทรวงศึกษาธิการ (2546) กล่าวถึง คุณลักษณะสำคัญของบุคลากรและแนวการพัฒนาบุคลากรในการจัดการศึกษาตามแนวพระพุทธศาสนา ไว้ดังนี้

## 1. คุณลักษณะสำคัญของบุคลากร

### 1.1 ผู้บริหารสถานศึกษา

- 1) ศรัทธาในพระพุทธศาสนา
- 2) ละเลิกอบายมุข
- 3) ถือศีล 5 เป็นนิจ
- 4) มีอุดมการณ์ที่จะพัฒนาตนเองและดำเนินชีวิตที่ดีงาม
- 5) เป็นผู้นำและปฏิบัติตนเป็นแบบอย่างในการทำความดี

### 1.2 ครูอาจารย์และบุคลากร

- 1) ศรัทธาในพระพุทธศาสนา
- 2) ละเลิกอบายมุข
- 3) ถือศีล 5 เป็นนิจ
- 4) มีอุดมการณ์ที่จะพัฒนาตนเองและดำเนินชีวิตที่ดีงาม
- 5) มีความเป็นกัลยาณมิตรต่อศิษย์

## 2. แนวการพัฒนาบุคลากร

### 2.1 การจัดอบรมใหญ่ประจำปี

### 2.2 จัดการพัฒนาจิตเจริญปัญญาย่อยรายสัปดาห์หรือรายเดือน

- 2.3 จัดกลุ่มสนทนาธรรม
- 2.4 จัดฟังเทศน์ ปฏิบัติธรรมในโอกาสวันสำคัญ
- 2.5 จัดศึกษาคุณงานหรือปฏิบัติธรรม
- 2.6 ส่งเสริมการศึกษา ปฏิบัติธรรมด้วยตนเอง โดยจัดห้องสมุดและสื่อต่างๆ ให้ยืม หรือใช้ศึกษา จัดห้องวิปัสสนา
- 2.7 ส่งเสริมการถือศีล 5 เป็นวิถีชีวิต
- 2.8 ส่งเสริมการประเมินผลปฏิบัติธรรมและสอบอารมณ์ (วิปัสสนา)

กนกพรรณ บุญธรรม (2540) กล่าวว่า ในการศึกษาพฤติกรรมของครูในการปลูกฝังคุณธรรมจริยธรรมให้แก่นักเรียน แบ่งออกเป็นด้านๆ ดังนี้

### 1. ด้านการแสดงตนเป็นแบบอย่าง

ในการสร้างคุณธรรมจริยธรรมให้แก่ศิษย์มิใช่ของง่าย ครูจะพูดหรือสอนกันอย่างเดียวไม่พอ แต่ครูจะต้องแสดงตนเป็นตัวอย่างที่ดีให้ปรากฏแก่ศิษย์ เพราะตัวอย่างที่ดีมีค่ามากกว่าคำสอน พฤติกรรมของครูเป็นการแสดงให้ศิษย์เห็นทุกวินาที ฉะนั้นถ้าครูอยากให้ศิษย์มีคุณธรรม ครูจะต้องทำตนให้เป็นตัวอย่างที่ดีในทางที่ถูกที่ควร ถ้าครูอยากให้ศิษย์ทำอะไรในทางที่ดีครูก็ทำเรื่องนั้นๆ ให้ศิษย์เห็นเพื่อให้ศิษย์ประพฤติตาม ครูเป็นบุคคลหนึ่งที่มีอิทธิพลกับเด็ก ทั้งเป็นผู้มีอำนาจและเป็นผู้ที่เด็กรัก ถ้าเด็กมีเจตคติต่อครูว่าเป็นผู้รู้และเป็นแบบอย่างที่ดี จะทำให้เด็กพร้อมที่จะเชื่อฟังและถือปฏิบัติเป็นแบบอย่างจนเราเรียกครูว่า "แม่พิมพ์" ของนักเรียน แต่นักเรียนจะผิดหวังเป็นอย่างมากถ้าเขาพบว่า ครูที่เขาศรัทธานับถืออยู่นั้นปราศจากคุณธรรม มีความทุจริต ผิดศีล และประพฤติชั่วช้า ครูจะสอนนักเรียนให้มีศีลธรรมได้อย่างไรถ้าครูมีกิริยามารยาททราม ดื่มสุรา สูบบุหรี่ เข้าโห่สะ และแก่งแย่งแข่งดีกัน ฉะนั้นครูทุกคนต้องสำรวจเสมอว่าทุกอริยาบทของครูนั้นนักเรียนเฝ้าดูอยู่ ซึ่งการปลูกฝังคุณธรรมและจริยธรรมใดๆ ให้แก่นักเรียนนั้น การสร้างศรัทธาให้เกิดขึ้นแก่นักเรียนเป็นสิ่งแรกที่ต้องกระทำ เพื่อการหวังผลอย่างแน่นอนในทางปฏิบัติ องค์ประกอบในการสร้างศรัทธาที่สำคัญที่สุด คือ ตัวครู เพราะนักเรียนย่อมจะมองเห็นและยึดครูเป็นแบบอย่างในความประพฤติ ฉะนั้นถ้าครูทำตนให้เป็นตัวอย่างที่ดี จะทำให้นักเรียนเกิดการเลื่อมใส ศรัทธา และยึดการปฏิบัตินั้นๆ เป็นตัวอย่าง หรือซึมซับสิ่งต่างๆ เกล้านั้นเข้าสู่ตนเองจนยึดถือเป็นหลักปฏิบัติของตนต่อไป

### 2. ด้านการจัดโอกาสในการฝึกพฤติกรรมให้แก่นักเรียน

การปลูกฝังคุณธรรมจริยธรรมให้แก่นักเรียนนั้น ครูจะต้องจัดประสบการณ์เพื่อให้ผู้เรียนเกิดการเรียนรู้ ครูต้องจัดประสบการณ์ให้สอดคล้องกันทั้งประสบการณ์ทางตรงและทางอ้อม ฉะนั้นการปลูกฝังคุณธรรมจริยธรรมจึงควรเป็นการจัดประสบการณ์ที่เหมาะสมทุกอย่าง ที่จะทำให้ผู้เรียนพัฒนาทั้งด้านความรู้ อารมณ์ ความรู้สึก และความตั้งใจ ซึ่งจะนำไปสู่การ

ประเพณีปฏิบัติที่ถูกต้องต่อไป ควรเน้นให้นักเรียนฝึกปฏิบัติ สร้างเสริมพฤติกรรมที่พึงปรารถนา เสมอจนเป็นนิสัย การเน้นจึงอยู่ที่การฝึกให้สัมพันธ์กับการเรียนการสอนวิชาต่างๆ ด้วยทุกโอกาส

### 3. ด้านการติดตามการปฏิบัติตนของนักเรียน

การปลูกฝังคุณธรรมและจริยธรรมให้แก่แก่นักเรียนนั้น นอกจากจะให้ความรู้ สร้างศรัทธาให้เกิดขึ้นต่อคุณธรรมจริยธรรมที่ต้องการให้เกิดขึ้นด้วยวิธีการต่างๆ และการปฏิบัติตัวของครูที่ต้องทำตัวเป็นแบบอย่างแก่นักเรียนแล้ว ยังต้องมีการติดตามการปฏิบัติตนอย่างสม่ำเสมอ และต่อเนื่องทั้งในและนอกโรงเรียน การอบรมเป็นสิ่งที่จะละเลยไม่ได้ เด็กได้คุณธรรมจริยธรรมใดไปแล้ว ครูต้องดูแล เด็กละเลยครูต้องอบรมทุกขณะ ต้องดำเนินการอบรมสั่งสอนนักเรียนทั้งในและนอกห้องเรียนให้ประพฤติปฏิบัติตนตามหลักคุณธรรมจริยธรรมและหน้าที่ของนักเรียนอย่างสม่ำเสมอ

### 4. ด้านการเสริมแรง

สิ่งที่ครูควรตระหนักในการจัดกิจกรรมการเรียนการสอนเพื่อปลูกฝังคุณธรรมจริยธรรม คือ ความรู้สึก ครูต้องพยายามให้ผู้เรียนเกิดความรู้สึกที่ดีต่อการกระทำ อันจะนำไปสู่การกระทำด้วยความชื่นชม ความรู้สึกที่ดีต่อการกระทำจะเกิดขึ้นได้โดยมีการเสริมแรง ทั้งจากเพื่อน จากครู และจากสังคม วิธีการเสริมแรงมีวิธีแสดงออกหลายวิธี เช่น การเสริมแรงด้วยวาจา การเสริมแรงด้วยกิริยาท่าทาง การเสริมแรงโดยให้ผู้เรียนมีส่วนร่วม การเสริมแรงโดยกลุ่มนักเรียน และการเสริมแรงด้วยการให้รางวัล ซึ่งการใช้เทคนิคการเสริมแรง ครูต้องใช้วิจารณญาณตามความเหมาะสม

กล่าวโดยสรุป บุคลากรในสถานศึกษาปฐมวัยควรมีความเป็นกัลยาณมิตรกับผู้เรียน มีเมตตาธรรม อ่อนโยน อดทน อดกลั้น และเสริมสร้างขวัญกำลังใจแก่ผู้เรียนอยู่เสมอ และสามารถเป็นแบบอย่างที่ดีแก่ผู้เรียนและบุคคลอื่นได้

### การจัดการเรียนการสอน

กรมวิชาการ (2535) ได้เสนอจุดเน้นในการจัดการเรียนการสอนพระพุทธศาสนา โดยมีข้อเสนอแนะในการปฏิบัติ ดังนี้

1. การสอนหลักธรรมของพระพุทธศาสนามุ่งเน้นการรับรู้ หมายความว่า นักเรียนได้เรียนโดยใช้ประสาทสัมผัส คือ หู ตา จมูก ลิ้น กาย ละเอียดอารมณ์

2. การสอนพระพุทธศาสนาให้เกิดศรัทธาควบคู่กับการรู้จักอย่างมีเหตุผล ครูผู้สอนควรเป็นตัวอย่างที่ดี มีพฤติกรรมการสอนที่เน้นทักษะกระบวนการ และให้สอดคล้องกับวิถีชีวิตและวัฒนธรรมไทย ด้วยการเสริมสร้างศรัทธาและความเชื่อมั่นที่เกิดจากการเรียนพระพุทธศาสนา มี 3 องค์ประกอบ คือ

2.1 เชื่อกันว่า หลักพระพุทธศาสนาเป็นความจริง ความดีจริง และความงามที่แท้จริง

2.2 เชื่อกันว่า การปฏิบัติตนตามหลักพระพุทธศาสนาย่อมเกิดผลที่มีคุณค่าที่แท้จริงแก่ชีวิต

2.3 เชื่อกันว่า การศึกษาเกี่ยวกับพระพุทธศาสนา เป็นการเรียนศาสตร์ที่มีเหตุผล สามารถใช้ปัญญาพิสูจน์เห็นจริงได้

3. การจัดกิจกรรมการเรียนการสอนพระพุทธศาสนา ควรเป็นกิจกรรมที่มีลักษณะ ดังนี้

3.1 เป็นกิจกรรมที่พัฒนานักเรียน ทั้งด้านกาย วาจา และใจ

3.2 ใ้ให้นักเรียนได้แสดงออกและมีส่วนร่วม

3.3 ให้โอกาสและเห็นความสำคัญของนักเรียนทุกคนในชั้นเรียน

3.4 ฝึกฝนวิธีการแสวงหาความรู้ และวิธีการแก้ปัญหา

3.5 สร้างบรรยากาศที่รื่นรมย์ สนุกสนาน โดยใช้นิทาน เพลง และเกม

3.6 มีการจัดกิจกรรมอย่างหลากหลาย

กระทรวงศึกษาธิการ (2524) ได้เสนอหลักการสอนพระพุทธศาสนาไว้ดังนี้

1. สอนจากรูปธรรมไปหานามธรรม ใช้บุคคลเป็นตัวอย่าง

2. สอนโดยจัดประสบการณ์ตรง เช่น ฝึกมารยาทต่างๆ ปฏิบัติตนเป็นพุทธ

มามกะ ปฏิบัติกิจกรรมทางพระพุทธศาสนา

3. สอนโดยใช้อุปกรณ์ เพื่อให้นักเรียนเกิดมโนภาพขึ้นในใจ ต้องใช้อุปกรณ์

เข้าช่วย

4. สอนให้เด็กฝึกแสดงความคิดเห็น

5. สอนโดยครูทำให้เห็นเป็นตัวอย่าง

6. สอนโดยคำนึงถึงความแตกต่างของบุคคล ในด้านวัย สติปัญญา สิ่งแวดล้อม

และการอบรมทางบ้าน ต้องรู้จักใช้ภาษาให้เหมาะกับบุคลิกภาวะของเด็ก

7. สอนโดยการปฏิบัติจริง ควรส่งเสริมให้นักเรียนนำคุณธรรมไปใช้ในชีวิต

ประจำวัน ทั้งในโรงเรียน และนอกโรงเรียนให้มากที่สุด

อ่ำไพ สุจริตกุล (2530) ได้กล่าวถึงการสอนศีลธรรมให้ได้ผลตามหลักพุทธวิธีการสอน ดังนี้

1. ชี้ให้ชัด สอนด้วยตัวอย่างจริงให้ประจักษ์แจ้ง โดยให้เห็นของจริงหรือ

อาจฉายภาพยนตร์ ภาพสไลด์ หรือเล่าเรื่อง เล่านิทานประกอบภาพหุ่นต่างๆ หนังสือคู

หนังสือกระดาษ เพื่อช่วยให้เด็กเกิดมโนภาพ

2. ชวนให้ปฏิบัติ ชักชวนให้อยากประพฤติตาม เพราะเห็นตัวอย่างกระจำจั่ง แก่ตาตนเองอยู่แล้ว

3. ระวังให้กล้าหาญในการทำความดี จนเกิดศรัทธาอย่างลึกซึ้ง

4. ปลุกใจให้ร่าเริง โน้มหน้าให้เต็มใจ และตั้งใจทำด้วยเหตุผลอันเป็นที่ยอมรับ ว่าปฏิบัติแล้วจะได้ผล เช่น สอนด้วยกิจกรรม ให้ลงทำกิจกรรมเอง ร้องเพลงประกอบปลุกใจให้ สนุกสนาน วัตถุประสงค์จากพฤติกรรมเด็กจริงๆ เด็กเต็มใจปฏิบัติจนเกิดการเรียนรู้ด้วยตนเอง

สุมน อมรวิวัฒน์ และ ทิศนา แคมมณี (2530) ได้เสนอแนะหลักการสอนของพระพุทธ เจ้าไว้ 5 ประการ ดังนี้

1. การสอนจากเนื้อหาที่ง่ายไปสู่เนื้อหาที่ยาก จากสิ่งที่รู้แล้วไปสิ่งที่ยังไม่รู้ จากรูปธรรมไปสู่นามธรรม จากสิ่งใกล้ตัวไปสู่สิ่งที่ไกลตัว และจากชีวิตจริงไปสู่อุดมการณ์

2. การสอนจะเกิดผลดีถ้าครุค่านึงถึงผู้เรียนเป็นสำคัญ รู้จักบุคคลที่จะสอน และ เข้าใจความแตกต่างระหว่างบุคคล เลือกสิ่งที่จะสอนให้เหมาะกับบุคคล

3. การสอนด้วยประสบการณ์ตรง การปฏิบัติจริง ค้นคว้า ทดลอง และพิสูจน์ ด้วยตนเอง

4. การสอนที่ใช้สิ่งแวดล้อมที่เป็นธรรมชาติ บุคคล และเหตุการณ์ มาเป็นสื่อ การสอนตัวอย่าง และเปรียบเทียบให้เห็นจริง

5. การสอนที่ครูปฏิบัติเป็นแบบอย่างที่ดี

อัมไพ สุจริตกุล (2527) ได้เสนอกลวิธีการสอนตามแนวพระพุทธศาสนา ดังนี้

1. การใช้สถานการณ์จำลอง เป็นการจำลองสถานการณ์หรือสภาพการณ์ขึ้นให้ เหมือนหรือใกล้เคียงความเป็นจริงหรือเป็นตัวแทนของความจริง แล้วให้ผู้เรียนเข้าไปมีปฏิสัมพันธ์ ในสถานการณ์หรือสภาพการณ์นั้น ซึ่งการตัดสินใจนั้นจะส่งผลถึงผู้เล่นในลักษณะเดียวกันกับที่ เกิดขึ้นในสภาพการณ์จริง

2. กระบวนการกลุ่มสัมพันธ์ เป็นการสอนที่มีบรรยากาศของการเรียนรู้ที่มีการเคลื่อนไหวของผู้เรียนและเนื้อหาควบคู่กันไป การจัดกระบวนการเรียนการสอนมุ่งส่งเสริมให้ผู้เรียนมีส่วนร่วมทั้งทางด้านร่างกาย อารมณ์ สติปัญญา และการปฏิสัมพันธ์เป็นส่วนใหญ่ ส่งเสริมการเรียนรู้ศีลธรรมให้น่าสนใจขึ้น

3. การโต้แย้งธรรมะ เป็นการแลกเปลี่ยนความคิดเห็นของบุคคลสองฝ่าย ซึ่งมีความคิดเห็นไม่ตรงกัน อาศัยการหาเหตุผลและหลักการต่างๆ มาสนับสนุนหลักการหรือความคิดเห็นของตน โดยใช้วาทศิลป์หรือศิลปะการพูดโน้มน้าวใจเป็นสำคัญ

4. การเล่านิทาน เป็นวิธีการที่ผู้ใหญ่จะแทรกความคิดและค่านิยมอันดีงามเข้าไปสู่จิตใจเด็ก การฟังเรื่องจากนิทานจะเป็นการสะท้อนให้เห็นถึงคุณและโทษของการกระทำ โดยส่งผ่านตัวละครของเรื่องออกมาสู่เด็ก จะช่วยให้เด็กรู้จักวิเคราะห์หิววิจารณ์ และเข้าใจประเด็นที่เขาควรจะได้รับและปฏิบัติตามได้อย่างดีที่สุด

5. เกมและการละเล่นเสริมคุณธรรม เป็นทั้งกิจกรรมและวิธีการที่สร้างเสริมประสบการณ์ให้ผู้เล่นได้เรียนรู้ รับรู้ เกิดความคิดความเข้าใจ ได้สนุกสนาน เพลิดเพลิน ผ่อนคลายความตึงเครียด ได้ปรับตัวเข้ากับหมู่คณะ แล้วยังช่วยส่งเสริมให้ผู้เล่นมีความเจริญทางจิตใจ และคุณธรรมจริยธรรมที่ดีงาม

6. การสร้างและการใช้หุ่น เป็นสื่อการสอนที่ช่วยให้นักเรียนได้มีส่วนร่วมในการเรียนได้แสดงออกตามความสามารถ ฝึกประดิษฐ์หุ่นขึ้นเอง การทำงานร่วมกัน ฝึกหน้าที่และความรับผิดชอบของเด็กๆ จะได้เรียนรู้จากการกระทำในการแสดงหุ่นของตน

7. การใช้บทบาทสมมติ เป็นการสอนที่ให้นักเรียนแสดงออกตามบทบาทของตัวละครในเรื่อง จะช่วยให้นักเรียนทราบว่าบุคคลนั้นคิด และรู้สึกอย่างไรในสถานการณ์นั้น ซึ่งเมื่อนำมาอภิปรายแล้วจะทำให้เกิดความเข้าใจถึงความรู้สึกและการกระทำของคนนั้นๆ

8. การใช้เพลงประกอบการสอน เป็นการสอนที่ทำให้เด็กเกิดความสนุกสนานกับบทเรียน ผ่อนคลายความตึงเครียดทางอารมณ์ ตลอดจนได้รับความรู้ โดยเฉพาะเนื้อหาของเพลงที่เข้าใจได้รวดเร็ว และจดจำเนื้อหาได้แม่นยำ

9. การใช้กรณีตัวอย่าง เป็นการสอนโดยใช้เรื่องที่เกิดขึ้นจริงหรือเรื่องที่เล่าสืบต่อกันมาที่กำหนดขึ้นมาใช้ประกอบการสอน โดยมีประเด็นปัญหา ทำให้ผู้เรียนถกเถียง อภิปราย ถกเถียง เพื่อสร้างเสริมให้มีการคิดวิเคราะห์หิวตัดสินใจ การให้เหตุผลและมีแนวทางในการแก้ปัญหา

กรมวิชาการ (2535) กล่าวถึงการจัดบรรยากาศของการเรียนการสอนพระพุทธศาสนา ควรมีลักษณะ ดังนี้

1. มีสภาพแวดล้อมที่สะอาด สงบ ปลอดภัย ใกล้เคียงวัฒนธรรมชาติ
2. วัสดุ ครุภัณฑ์ อุปกรณ์การเรียน สามารถเคลื่อนย้ายปรับเปลี่ยนได้ใช้ประโยชน์ได้คุ้มค่าและส่งเสริมการเรียนรู้
3. มีความเมตตากรุณาและความสัมพันธ์ที่ดีระหว่างครูกับนักเรียน และระหว่างเพื่อนนักเรียน
4. กระบวนการเรียนการสอน มีความร่าเริงเบิกบาน นักเรียนกล้าแสดงความคิดเห็น และแลกเปลี่ยนประสบการณ์
5. นักเรียนได้เห็นและยอมรับความรู้ ความจริงในพุทธธรรมด้วยการเห็นตัวอย่าง ได้ฝึกคิดพิจารณา ฝึกปฏิบัติ และเห็นผลของการปฏิบัติด้วยตนเอง

กระทรวงศึกษาธิการ (2546) กล่าวว่า สถานศึกษาตามแนวพระพุทธศาสนาควรจัดกิจกรรมการเรียนการสอน โดยให้เหมาะสมกับบริบทของสถานศึกษา ดังนี้

1. กิจกรรมเสริมเนื้อหาสาระตามหลักสูตร
  - 1.1 พิธีแสดงตนเป็นพุทธมามกะ
  - 1.2 ประถมาภรณ์ชาวพุทธ
  - 1.3 กิจกรรมค่ายพุทธบุตร
  - 1.4 เรียนธรรมศึกษา/สอบธรรมศึกษา
  - 1.5 การบริหารจัดการ เจริญปัญญา
  - 1.6 บรรพชาสามเณรภาคฤดูร้อน
2. กิจกรรมประจำวัน/ประจำสัปดาห์
  - 2.1 กิจกรรมหน้าเสาธง
    - 1) กิจกรรมที่กระทำเพื่อระลึกถึงชาติ ศาสนา พระมหากษัตริย์
    - 2) กิจกรรมไหว้พระ สวดมนต์ แผ่เมตตา และสงบนิ่ง
    - 3) กิจกรรมพุทธศาสนสุภาษิตวันละบท
    - 4) กิจกรรมนั่งไหว้พี่
    - 5) กิจกรรมศิษย์ไหว้ครู
    - 6) กิจกรรมเดินสมาธิเข้าสู่ห้องเรียนอย่างมีสติ เช่น เดินพร้อมท่องคติธรรมขณะเข้าโรงเรียน
  - 2.2 กิจกรรมทำความดีระหว่างวัน
    - 1) กิจกรรมเดินอย่างมีสติก่อนเข้าโรงอาหาร
    - 2) กิจกรรมกล่าวคำพิจารณาอาหารก่อนรับประทานอาหารกลางวัน
    - 2) กิจกรรมขอบคุณหลังรับประทานอาหาร
    - 3) กิจกรรมนั่งสมาธิก่อนเรียน
  - 2.3 กิจกรรมก่อนเลิกเรียน
    - 1) กิจกรรมไหว้พระสวดมนต์
    - 2) กิจกรรมระลึกถึงพระคุณของผู้มีพระคุณ
    - 3) กิจกรรมท่องอาขยานสร้างสมาธิ
  - 2.4 กิจกรรมประจำสัปดาห์
    - 1) กิจกรรมสวดมนต์สรกัญญาประจำสัปดาห์
    - 2) กิจกรรมทำบุญตักบาตรประจำสัปดาห์หรือวันพระ

### 3. กิจกรรมเนื่องในโอกาสวันสำคัญทางพระพุทธศาสนา

ควรจัดกิจกรรมในวันสำคัญทางพระพุทธศาสนา คือ วันวิสาขบูชา วันอาสาฬหบูชา วันมาฆบูชา วันเข้าพรรษา วันอัฐมีบูชา ดังนี้

- 1) ทำบุญตักบาตร
- 2) ฟังพระเทศน์
- 3) เวียนเทียนที่วัด
- 4) หล่อเทียนพรรษา และร่วมกับชุมชนในการหล่อเทียน และ  
แห่เทียนพรรษา
- 5) จัดบรรยายกาลวันสำคัญทางพระพุทธศาสนาโดยระดับจังหวัด  
สี่เหลืง เจริญธรรมจักร และเปิดเพลงธรรมะทางวิทยุ

### 4. กิจกรรมพิเศษ

- 1) กิจกรรมแก้ไขปัญหาธรรม
- 2) กิจกรรมประเมินผลการทำความดี
- 3) กิจกรรมอาสาตาวិเศษ (มีผู้สังเกตพฤติกรรมของผู้ปฏิบัติธรรม)
- 4) กิจกรรมบันทึกความดี
- 5) กิจกรรมต้นไม้คุณธรรม
- 6) จัดนิทรรศการผลงานทางพระพุทธศาสนา
- 7) กิจกรรมสมาทานศีลในวันพระ
- 8) กิจกรรมอธิษฐานจิตก่อนเรียน
- 9) กิจกรรมปฏิสัมพันธ์ ครูทักทายนักเรียนด้วยกิริยาวาจาอ่อนหวาน  
และสัมผัสด้วยเมตตา
- 10) กิจกรรมบำเพ็ญประโยชน์ เช่น การทำความสะอาดวัด โรงเรียน  
และที่สาธารณะ

กล่าวโดยสรุป การจัดการเรียนการสอนตามแนวพระพุทธศาสนา ต้องอาศัยเทคนิคและวิธีการสอนหลายๆ แบบ ที่ครูต้องเลือกและนำมาใช้ให้เหมาะสมในการสอน เพื่อให้ผู้เรียนเกิดทั้งปัญญา ความรู้ เจตคติ และทักษะที่จะนำไปปฏิบัติในชีวิตประจำวัน



## การใช้สื่อการเรียนการสอน

คณะอนุกรรมการดำเนินการศึกษาตามแนวพุทธศาสตร์ (2536) ได้กล่าวเกี่ยวกับพุทธวิธี การใช้สื่อการเรียนการสอน ไว้ดังนี้

### 1. หลักทางพุทธธรรมศาสตร์ที่เป็นพื้นฐานในการใช้สื่อการเรียนการสอน

- 1.1 ยึดหลักจิตวิทยาว่าด้วยความแตกต่างระหว่างบุคคล
- 1.2 แนวคิดทางจิตวิทยาตามพุทธวิธีจัดอยู่ในกลุ่มญาณนิยม โดยเชื่อว่าการเรียนรู้เกิดขึ้นจากการทำจิตให้เป็นสมาธิแล้วจะเกิดแสงสว่างเรียกว่าปัญญา
- 1.3 คำนึงถึงพื้นฐานทางขนบธรรมเนียมวัฒนธรรมและความเชื่อเดิมของผู้เรียน

### 2. วิธีการใช้สื่อการเรียนการสอน

2.1 สื่อการเรียนการสอนประเภทวิธีการ ได้แก่ วิธีบอกให้รู้ เช่น การบรรยาย การเล่านิทาน การอุปมาอุปไมย และการใช้สถานการณ์จำลอง วิธีการให้ทำด้วยตนเอง และวิธีการนอกเหนือประสาททั้ง 5 เช่น การเนรมิต กระจกเสด็จ และการฉายภาพปาฏิหาริย์

2.2 สื่อการเรียนการสอนประเภทเครื่องมืออุปกรณ์ ได้แก่ เครื่องมือที่หาง่าย และเครื่องมือที่ทรงเนรมิตขึ้นเอง

### 2.3 สื่อการเรียนการสอนประเภทวัสดุสิ้นเปลือง

ข้าเลื่อง วุฒิจันทร์ (2524) ได้เสนอแนะสื่อการเรียนการสอนตามแนวพระพุทธศาสนามีดังต่อไปนี้

1. หนังสือ ได้แก่ หนังสืออ่านประกอบเกี่ยวกับพระพุทธศาสนา ซึ่งส่วนกลางและส่วนท้องถิ่นได้จัดทำขึ้น
2. แบบฝึกหัด แบบสอบถาม และแบบประเมินผลการเรียนการสอนพระพุทธศาสนา
3. วัสดุอุปกรณ์ เช่น อุปกรณ์จริง หุ่นจำลอง บัตร และภาพชนิดต่างๆ ตลอดจนอุปกรณ์ประเภทเครื่องเสียง
4. สื่อการเรียนการสอนทั่วไป ได้แก่ สถานที่ที่ไปทัศนศึกษา การเชิญวิทยากร และสื่อมวลชนต่างๆ เช่น หนังสือพิมพ์ วารสาร วิทยุ และโทรทัศน์

นอกจากนี้ยังได้เสนอแนะการจัดบรรยากาศที่เอื้อต่อการจัดการเรียนการสอนตามแนวพระพุทธศาสนาด้วยการจัดห้องจริยธรรมในโรงเรียน โดยจัดหาเสื่อปูให้นักเรียนได้นั่งทำกิจกรรมทางศาสนา นั่งสมาธิ หรือฟังเทศน์ จัดโต๊ะหมู่บูชาพร้อมเครื่องบูชา พระพุทธรูป และเครื่องประกอบในการจัดพิธีกรรมทางศาสนา ตลอดจนทั้งจัดอุปกรณ์ที่เรียนทางศาสนา เช่น เครื่องบวชนาค

เครื่องกฐิน ัญฐบริหารของพระภิกษุ แผนภูมิ แผ่นภาพที่เกี่ยวกับศาสนา ข้อธรรมคำสอน พระไตรปิฎก และหนังสือตำราศีลธรรมจริยธรรม

จรัส น้อยแสงสี (2527) กล่าวถึงสื่อการเรียนการสอนวิชาศีลธรรม ได้แก่

1. แผนที่ ใช้สอนพุทธประวัติ แสดงชาติภูมิ ตำบล และสถานที่ที่เกี่ยวข้องในประเทศไทยอินเดียและเนปาล
2. รูปภาพ เช่น ภาพพุทธประวัติ ปุจฉาสถาน ปุจฉาวัตถุ การจัดกิจกรรม การบำเพ็ญประโยชน์ ภาพข่าวและเหตุการณ์
3. แผนภูมิแสดงญาติวงศ์ของพระพุทธเจ้า
4. สถานที่สำคัญ เช่น วัด โรงเรียน สาธารณสถาน
5. ภาพยนตร์ สไลด์ ฟิล์มสตริป เกี่ยวกับเรื่องราวทางพระพุทธศาสนา หรือคำสั่งสอนต่างๆ
6. ชุดการสอนจริยศึกษา

พระพยอม กัลยาโณ (2527) กล่าวถึงสื่อการเรียนการสอนตามแนวพระพุทธศาสนาว่า มีหลายอย่าง ตั้งแต่สื่อที่เป็นธรรมชาติ ตัวผู้สอน และสื่อที่เป็นเทคโนโลยีสมัยใหม่ต่างๆ ตามความสะดวก และสถานการณ์อำนวย แต่ที่สำคัญมากคือ สื่อที่เป็นตัวผู้สอนคือ ควรจะเป็นผู้มีความรู้ประพฤติน่าเลื่อมใส น่าเอาอย่าง จะเป็นสิ่งดึงดูดใจผู้ฟังให้เลื่อมใสศรัทธา และปฏิบัติตาม

กล่าวโดยสรุป การใช้สื่อการเรียนการสอนตามแนวพระพุทธศาสนามีหลายประเภทด้วยกัน ซึ่งสื่อการเรียนการสอนเหล่านี้สามารถนำมาใช้ประโยชน์ในการส่งเสริมการเรียนการสอนเป็นการสร้างบรรยากาศในการเรียนรู้ให้แก่นักเรียนได้อย่างดียิ่ง ล้วนแต่เป็นการเพิ่มพูนความรู้และประสบการณ์ให้นักเรียนได้ปฏิบัติจริง และนำไปใช้ในชีวิตประจำวันได้ โดยเน้นให้เห็นคุณค่าและความจำเป็นของพระพุทธศาสนาที่สังคมไทยเลื่อมใสศรัทธามาแต่อดีต

### การวัดและประเมินผล

สงบ ลักษณะ (2526) ได้เสนอการสร้างเครื่องมือจริยธรรมซึ่งสามารถปรับใช้กับการสร้างเครื่องมือวัดและประเมินผลการจัดการศึกษาตามแนวพระพุทธศาสนา ดังนี้

เครื่องมือและเทคนิควัดผลจริยธรรม ประกอบด้วย

1. การสังเกต เช่น การใช้แบบสังเกตในสถานการณ์ต่างๆ โดยที่เด็กไม่รู้ตัว ใช้แบบสังเกตเด็กในสถานการณ์เฉพาะที่สร้างขึ้น
2. ให้เด็กตอบหรือบอกเรื่องราวของตนเอง โดยใช้แบบสอบวัด เช่น แบบตรวจสอบ มาตรฐานส่วนประเมินค่า แบบวัดเชิงสถานการณ์ การสัมภาษณ์ และการอภิปรายเป็นกลุ่ม

3. ให้ผู้อื่นช่วยบอกเรื่องราวเกี่ยวกับนักเรียน เช่น แบบสัมภาษณ์ แบบสัมภาษณ์ และแบบสอบถาม

บรรเทา กิตติศักดิ์ (2539) ได้แสดงความคิดเห็นเกี่ยวกับการจัดการศึกษาตามแนวพระพุทธศาสนาว่า เป็นการทดสอบผู้เรียนว่ามีความเจริญงอกงามในด้านความรู้ความเข้าใจเกี่ยวกับพระพุทธศาสนา มีเจตคติที่ดีต่อพระพุทธศาสนา ต่อหลักธรรมที่เรียนมากหรือไม่ มีความประพฤติปฏิบัติดีขึ้น รู้จักใช้ความคิดพิจารณาสิ่งดีสิ่งชั่ว การกระทำใดที่ควรกระทำ สามารถนำหลักธรรมไปปฏิบัติในชีวิตประจำวันของตนได้หรือไม่ เครื่องมือที่ใช้ในการวัดผล อาจวัดได้จากข้อทดสอบ การสังเกต การประพฤติปฏิบัติของนักเรียน ผลงานและกิจกรรมต่างๆ ที่นักเรียนปฏิบัติ การสัมภาษณ์ การสนทนา การซักถาม เพื่อสังเกตเจตคติของผู้เรียน และสิ่งสำคัญควรให้ผู้เรียนประเมินผลตนเองอยู่ตลอดเวลา เพื่อปรับพฤติกรรมของตนเอง และนำสิ่งที่ดีมาประพฤติปฏิบัติจนเกิดเป็นกิจนิสัยตลอดไป

กรมวิชาการ (2535) ได้เสนอแนวทางการวัดผลและประเมินผลเกี่ยวกับหลักสูตรพระพุทธศาสนา ไว้ดังนี้

1. การวัดพฤติกรรมด้านความรู้ความคิด ครูสามารถกระทำได้โดยการตั้งคำถามเพื่อกระตุ้นให้นักเรียนได้แสดงความรู้ การคิดหาเหตุผล หรือนำความรู้ความเข้าใจที่มีอยู่มาใช้ในการแก้ปัญหาของตน ซึ่งอาจจะประเมินนักเรียนว่ามีความรู้ความเข้าใจเกี่ยวกับคุณธรรมจริยธรรม

2. การวัดพฤติกรรมด้านความรู้สึก อาจจะวัดได้ดังนี้

1.1 การวัดทางตรง ครูใช้การสังเกตการกระทำของนักเรียนในสถานการณ์ต่างๆ

1.2 การวัดทางอ้อมกระทำโดยให้ผู้เรียนบอกเล่าเรื่องราวเกี่ยวกับความคิด

ความรู้สึก ความเชื่อ และการปฏิบัติของตนเอง

3. การวัดพฤติกรรมด้านการปฏิบัติ มีการวัดดังนี้

3.1 วัดกระบวนการทางตรง คือ การสังเกตพฤติกรรมขณะนักเรียนกำลังปฏิบัติกิจกรรมในสถานการณ์จริง หรือสถานการณ์จำลอง วิธีการวัดผล โดยการกำหนดพฤติกรรมที่จะสังเกตไว้ล่วงหน้า ทั้งในเชิงปริมาณและเชิงคุณภาพ

3.2 วัดกระบวนการทางอ้อม กรณีไม่อาจสังเกตโดยตรงในห้องเรียนหรือในโรงเรียนได้ จะใช้วิธีการทางอ้อม โดยให้นักเรียนบอกเล่ากิจกรรมที่ตนเคยปฏิบัติที่บ้านเพื่อให้เพื่อนนักเรียน ครู ผู้ปกครอง ช่วยรายงานการปฏิบัติ

3.3 การวัดผลผลิตปลายทาง คือ การวัดพฤติกรรมทางด้านปฏิบัติโดยการอนุมานจากผลงานที่นักเรียนทำ ซึ่งวิธีการนี้จะใช้วัดพฤติกรรมด้านการปฏิบัติที่เป้าหมายปลายทางได้ เป็นผลงานหรือชิ้นงานเป็นส่วนใหญ่

สำนักงานคณะกรรมการการศึกษาแห่งชาติ (2544) ได้กล่าวเกี่ยวกับการวัดและประเมินผู้เรียนทางด้านคุณธรรมจริยธรรม ไว้ดังนี้

1. วัดความรู้ เป็นการวัดความรู้เกี่ยวกับคุณธรรมจริยธรรม
2. วัดทัศนคติเชิงจริยธรรม คือ ความโน้มเอียงทางจิตใจอันเนื่องมาจากการมองเห็นคุณประโยชน์และโทษของสิ่งนั้น การกระทำหรือไม่กระทำในด้านคุณธรรมจริยธรรมขึ้นอยู่กับ การมองเห็นคุณประโยชน์และโทษเหล่านั้น ถ้าเห็นประโยชน์ก็ทำ ดังนั้น การวัดทัศนคติเชิงจริยธรรม คือ การเห็นคุณค่าและประโยชน์ของการกระทำนั้น ซึ่งดีกว่าการวัดความรู้
3. วัดเหตุผลเชิงจริยธรรม คือ การวัดเหตุผลที่มาสนับสนุนให้ผู้เรียนกระทำหรือไม่กระทำ อย่างไรก็ตามการนำทฤษฎีมาใช้ต้องดูบริบทของสังคมไทยด้วย
4. พฤติกรรมการแสดงออก เป็นการแสดงออกของนักเรียนในการกระทำดี ละเว้นชั่ว การวัดและการประเมินด้านคุณธรรมจริยธรรมต้องสามารถวัดได้ทั้งการกระทำหรือการแสดงออกด้านคุณธรรมจริยธรรม

กล่าวโดยสรุป การวัดและประเมินผลตามแนวพระพุทธศาสนา เป็นการวัดที่ประเมินทั้งด้านความรู้ ความคิดที่ถูกต้อง มีเจตคติที่ดีต่อการประพฤติตามคุณธรรมจริยธรรม เห็นคุณค่า ชื่นชมยินดี และเต็มใจรับเอาค่านิยม คุณธรรมจริยธรรมเหล่านั้นมาเป็นแนวทางในการประพฤติปฏิบัติ โดยยึดเอาบริบทของสังคมไทยและหลักธรรมทางพระพุทธศาสนาเป็นแนวทางในการวัดและประเมินผล

#### การสร้างความสัมพันธ์ระหว่างชุมชน

สำนักงานคณะกรรมการการศึกษาเอกชน (2532) กล่าวถึง วิธีการสร้างความสัมพันธ์ชุมชน ดังนี้

1. การสร้างความรู้สึที่ดีต่อการสร้างความสัมพันธ์กับชุมชนกับบุคคลทุกฝ่ายในสถานศึกษา ทั้งนี้โดยเริ่มจากผู้บริหารเองจะต้องเชื่อมั่นและเข้าใจในแนวทางการพัฒนาเด็ก โดยการพัฒนาคอรวิและชุมชน ทั้งต้องยอมรับและเข้าใจว่าสถานศึกษากับชุมชนนั้นมีความเกี่ยวข้องกัน ในหน้าที่ที่เป็นสถาบันในสังคมที่จะทำหน้าที่ในการหล่อหลอมสร้างเยาวชนของชาติให้มีคุณภาพ เมื่อผู้บริหารมีความเข้าใจดังกล่าวแล้ว ควรได้พัฒนาความรู้สึดังกล่าวให้แก่บุคลากรทุกฝ่ายให้เข้าใจตรงกัน โดยผู้บริหารจะเป็นทั้งแบบอย่างและสนับสนุนให้บุคลากร ได้เห็นความสำคัญในการสร้างความสัมพันธ์อันดีกับชุมชน

2. การกำหนดนโยบายการสร้างสัมพันธ์ไว้ให้ชัดเจน และมีการจัดวางแผนงานและโครงการด้านความสัมพันธ์ชุมชนไว้ในแผนงานของสถานศึกษา ทั้งนี้โดยกำหนดบุคลากรที่รับผิดชอบโครงการไว้อย่างชัดเจน

3. การนำสภาพปัญหาและความต้องการของชุมชนที่สถานศึกษาดำเนินการอยู่มาพิจารณาคำเนิการแก้ไข และตอบสนองความต้องการโดยวิธีการร่วมมือกันระหว่างสถานศึกษากับชุมชน ซึ่งจะเป็นวิธีหนึ่งในการสร้างความสัมพันธ์อันดีระหว่างสถานศึกษากับชุมชน

4. ผู้บริหารต้องพิจารณาสภาพปัจจุบันของชุมชน ที่มีผลกระทบต่องานพัฒนาเด็กปฐมวัยในวงกว้าง และควรมีบทบาทเข้าไปมีส่วนร่วมในการที่จะพัฒนาสภาพเหล่านั้นให้ดีขึ้นได้

5. การที่จะสร้างความสัมพันธ์ที่ดีระหว่างสถานศึกษากับชุมชนนั้น การประชาสัมพันธ์จะเป็นวิธีการที่ทำให้ชุมชนเข้าใจสถานศึกษาได้ดีขึ้น ดังนั้นผู้บริหารจึงควรจัดระบบและองค์กรประชาสัมพันธ์ของสถานศึกษาให้มีคุณภาพทันต่อเหตุการณ์ และมีความสม่ำเสมอในการปฏิบัติงาน โดยเน้นการเข้าสู่ชุมชนและสนับสนุนให้ชุมชนเข้ามาสู่สถานศึกษา

6. ผู้บริหารสถานศึกษาจะต้องมีบทบาทเป็นผู้นำในการสร้างความสัมพันธ์กับชุมชน โดยเป็นผู้ที่มีความสัมพันธ์อันดีกับชุมชน มีการติดต่อกับชุมชนอย่างสม่ำเสมอ ให้การต้อนรับอย่างเต็มใจเมื่อชุมชนเข้ามาสู่สถานศึกษา และให้ความร่วมมือต่อการสนองความต้องการของชุมชน

7. นอกจากการสร้างความสัมพันธ์กับชุมชนโดยตรงแล้ว ผู้บริหารสถานศึกษาจะต้องมีความสัมพันธ์อันดีกับความสัมพันธ์กับหน่วยงานและองค์กรอื่นๆ ในชุมชนเพราะล้วนแต่เป็นสถาบันหนึ่งของสังคมและมีบทบาทหน้าที่เกี่ยวข้องกับการพัฒนาเด็กทั้งสิ้น ในทางตรงและทางอ้อม

8. ผู้บริหารจะต้องมีส่วนร่วมกับกิจกรรมต่างๆ ของชุมชน ขณะเดียวกันก็ต้องเป็นผู้ที่ริเริ่มกิจกรรมเพื่อสร้างความสัมพันธ์ในชุมชนด้วย การสร้างความสัมพันธ์นั้นมิใช่มีเป้าหมายเฉพาะการสร้างความสัมพันธ์ระหว่างชุมชนกับสถานศึกษาเท่านั้นแต่ควรจะมีเป้าหมายถึงการสร้างความสัมพันธ์ภายในชุมชนอีกด้วย

9. ผู้บริหารจะมีบทบาทในการชี้แนะบทบาทของชุมชน ให้เห็นความสำคัญของตนเองในการที่จะทำหน้าที่เป็นผู้ถ่ายทอดวัฒนธรรม ความรู้ ก่านิยมประเพณีในท้องถิ่นให้แก่คนรุ่นต่อไป โดยการนำชุมชนเข้ามาให้ความรู้และนำเด็กออกไปสู่สิ่งแวดล้อมในชุมชน

10. ในแนวทางของการพัฒนาหลักสูตรทุกระดับนั้น ชุมชนจะเข้ามามีส่วนในการพัฒนาหลักสูตรด้วยเพื่อให้ได้หลักสูตรของท้องถิ่น ดังนั้นในสถานศึกษาปฐมวัยผู้บริหารจึงควรจะนำชุมชนมาสู่การพัฒนาหลักสูตรในระดับ โรงเรียนเพื่อนำไปสู่การพัฒนาให้เหมาะสมกับความต้องการของชุมชน และไปในทิศทางที่พึงประสงค์

สุมน อมรวิวัฒน์ และ ทิศนา แคมมณี (2530) กล่าวเกี่ยวกับบทบาทของบ้าน โรงเรียน วัด ในการอบรมเด็กว่า บทบาทของบ้านพิจารณาที่บทบาทของพ่อแม่ บทบาทของโรงเรียนพิจารณาที่ครู บทบาทของวัดพิจารณาที่พระสงฆ์ ซึ่งจัดได้ว่าวัดเป็นศูนย์กลางของชุมชน พระสงฆ์เป็นผู้นำชุมชน และกิจกรรมพิธีกรรมที่จัดในวัด หรือที่วัดจัดในชุมชนก็ล้วนเป็นวัฒนธรรมและประเพณีของคนในชุมชนนั้น พระสงฆ์ไม่เพียงแต่จะเป็นผู้นำทางปัญญาและศิลปวิทยาเท่านั้น พระสงฆ์ยังเป็นผู้นำทางจรรยาอีกด้วย ดังนั้นเมื่อกล่าวถึงพฤติกรรมของเด็กและการสอนตามแนวพระพุทธศาสนา จะต้องคำนึงถึงบทบาทอันสำคัญของพระสงฆ์ต่อการนำหลักธรรมของพระพุทธศาสนามาเผยแผ่แก่เยาวชนให้ปฏิบัติดีปฏิบัติชอบต่อไป บทบาทของบ้าน โรงเรียน และวัด ซึ่งร่วมกัน สั่งสอน ฝึกฝน อบรม บ่มนิสัย พอจะจำแนกได้ดังนี้

1. บทบาทในฐานะที่เป็นผู้จัดสภาพแวดล้อม และสถานการณ์เพื่อให้เด็กได้เรียนรู้จากประสบการณ์ และฝึกการปรับตัว
2. บทบาทในฐานะเป็นผู้ให้ข่าวสาร ความรู้ และข้อเท็จจริงด้านพระพุทธศาสนา
3. บทบาทในฐานะที่เป็นแบบอย่างที่ดีให้เด็กได้เลียนแบบ
4. บทบาทในฐานะที่เป็นผู้ป้องกันทางเสื่อม และเป็นผู้ส่งเสริมให้เด็กพัฒนาพฤติกรรมไปในทางที่ดี
5. บทบาทในฐานะที่เป็นผู้แก้ไขและปรับปรุงพฤติกรรมของเด็กที่มีแนวโน้มไปในทางเสื่อมเสียแล้วให้กลับตัวได้ และประพฤติดี

กระทรวงศึกษาธิการ (2546) กล่าวถึง กิจกรรมเกลือสัมพันธสถานศึกษาตามแนวพระพุทธศาสนา ไว้ดังนี้

1. สถานศึกษา บ้าน วัด ชุมชน ดำเนินกิจกรรมร่วมกัน ในวันสำคัญทางพระพุทธศาสนา และวันตามประเพณี เช่น กิจกรรมหล่อเทียนพรรษา การทอดกฐิน ทอดผ้าป่า ฯลฯ
2. สถานศึกษาร่วมกิจกรรมของวัดและชุมชน เช่น กิจกรรมทำความสะอาดวัด ซึ่งอาจจัดในช่วงกิจกรรมพัฒนาผู้เรียน หรือกิจกรรมช่วยเหลือสังคมอื่นๆ เช่น นำอาหารไปเลี้ยงคนชราที่บ้านพักคนชรา หรือบ้านเด็กกำพร้า ฯลฯ
3. สถานศึกษาต้องเป็นของชุมชน โดยเปิดต้อนรับผู้ปกครองและชุมชนตลอดเวลา เพื่อให้ผู้ปกครองได้มีโอกาสเสนอข้อคิดเห็นและมีส่วนร่วมในการกิจต่างๆ เช่น ดูแลความสะอาดของโรงอาหาร ดำเนินการเชิญผู้ทรงภูมิปัญญาทางพระพุทธศาสนา ภูมิปัญญาท้องถิ่น มาช่วยสถานศึกษาในการจัดการเรียนรู้
4. เปิดห้องสมุดเพื่อให้ชุมชนใช้บริการได้ในวันหยุด รวมทั้งสนามกีฬา หอประชุม ฯลฯ
5. เป็นศูนย์กลางของชุมชนในด้านวิชาการ วิชาชีพ เช่น จัดอบรมให้ความรู้แก่ผู้ปกครองในเรื่องอาชีพพิเศษต่างๆ ฯลฯ

6. ร่วมกับวัดในชุมชนจัดการเรียนธรรมศึกษา กิจกรรมทางด้านพระพุทธศาสนา เช่น นิมนต์พระสงฆ์มาแสดงพระธรรมเทศนา เชิญวิทยากรมาให้ความรู้แก่เยาวชนในวันหยุด จัดทัศนศึกษาทางธรรม ฯลฯ

7. จัดกิจกรรมเชื่อมความสัมพันธ์ระหว่างสถานศึกษา บ้าน วัด ชุมชน เช่น จัดการแข่งขันกีฬา จัดกิจกรรมปัจฉิมนิเทศโดยเชิญผู้ปกครองนำอาหารมารับประทานร่วมกัน จัดค่ายครอบครัว ฯลฯ

8. สร้างความเข้มแข็งของระบบดูแลช่วยเหลือนักเรียน เช่น การเยี่ยมบ้านนักเรียน ช่วยเหลือนักเรียนแก้ไขปัญหาค่ายครอบครัว ฯลฯ

9. ประชาสัมพันธ์ผลงานของโรงเรียนในรูปแบบต่างๆ เช่น จัดทำหนังสือพิมพ์หรือวารสาร เผยแพร่แก่ผู้ปกครอง ศิษย์เก่า ชุมชน ฯลฯ

10. ยกย่องเชิดชูเกียรติของผู้กระทำความดี ทั้งครู นักเรียน บุคลากร และบุคคลในชุมชน เพื่อให้เป็นตัวอย่างแก่บุคคลทั่วไป

กล่าวโดยสรุป การสร้างความสัมพันธ์ระหว่างสถานศึกษากับชุมชน ไม่ว่าจะเป็นบ้าน วัด และโรงเรียน ทุกฝ่ายจะต้องให้ความร่วมมือกันอย่างจริงจังสั่งสอนอบรมเด็ก ทุกฝ่ายต้องสำนึกในบทบาทของตน และปฏิบัติหน้าที่ให้ดีที่สุด เมื่อนั้นการจัดการศึกษาตามแนวพระพุทธศาสนาจะบรรลุเป้าหมายในที่สุด

### สภาพและปัญหาการจัดการศึกษาตามแนวพระพุทธศาสนา

ชุตินา อ่อนละม้าย (2529) ได้ทำวิจัยเรื่อง "สภาพการจัดการศึกษาวิชาพระพุทธศาสนาในระดับมัธยมศึกษาตอนปลาย" ผลการวิจัยพบว่า สภาพปัจจุบันของการจัดการศึกษาวิชาพระพุทธศาสนาด้านจุดประสงค์ ผู้บริหาร และผู้สอน เห็นว่ามีความเหมาะสมและสอดคล้องกับสภาพสังคมปัจจุบัน ด้านเนื้อหาวิชา นักเรียน ผู้บริหาร และครูผู้สอน มีความเห็นว่า เป็นตามคู่มือการสอนของหน่วยศึกษานิเทศก์ กรมสามัญศึกษา ผลการวิจัยพบว่าผลสัมฤทธิ์ทางการเรียนและเจตคติต่อพระพุทธศาสนาของกลุ่มทดลองและกลุ่มควบคุมแตกต่างกันอย่างไม่มีนัยสำคัญทางสถิติ ผลสัมฤทธิ์ทางการเรียนและเจตคติต่อพระพุทธศาสนาของกลุ่มทดลองภายหลังการทดลองสูงกว่าก่อนการทดลองอย่างมีนัยสำคัญทางสถิติที่ระดับ 0.01

เขวภา ประครองศิลป์ (2530) ได้ทำการวิจัยเรื่อง "การเปรียบเทียบผลสัมฤทธิ์ทางการเรียนและความเห็นชอบตามหลักพระพุทธศาสนา (สัมมาทิฎฐิ) ของนักเรียนชั้นมัธยมศึกษาปีที่ 1 ที่เรียนแบบบูรณาวิสาขนา การสอนแบบไตรสิกขา และการสอนตามคู่มือครู" โดยมีวัตถุประสงค์เพื่อเปรียบเทียบผลสัมฤทธิ์ทางการเรียน และความเห็นชอบตามหลักพระพุทธศาสนาของนักเรียนชั้นมัธยมศึกษาปีที่ 1 ที่เรียนวิชาพระพุทธศาสนา ด้วยวิธีสอนแบบบูรณาวิสาขนา วิธีสอนแบบ

ไตรสิกขา และการสอนตามคู่มือครูของกรมวิชาการ กลุ่มตัวอย่างเป็นนักเรียนชั้นมัธยมศึกษาปีที่ 1 โรงเรียนคงคาราม อำเภอเมือง จังหวัดเพชรบุรี ภาคเรียนที่ 1 ปีการศึกษา 2530 จำนวน 120 คน แบ่งกลุ่มทดลองเป็น 3 กลุ่มควบคุม ผลการวิจัยพบว่าผลสัมฤทธิ์ทางการเรียนวิชาพระพุทธศาสนาของนักเรียนทั้ง 3 กลุ่ม คือ กลุ่มที่ 1 สอนโดยวิธีสอนแบบปฐจาวิสัยชนา กลุ่มที่ 2 สอนโดยวิธีสอนแบบไตรสิกขา และกลุ่มที่ 3 เป็นกลุ่มควบคุม ผลการวิจัยพบว่าผลสัมฤทธิ์ทางการเรียนวิชาพระพุทธศาสนาของนักเรียนทั้ง 3 กลุ่ม มีความแตกต่างกันอย่างมีนัยสำคัญทางสถิติที่ระดับปฐจาวิสัยชนากับการสอนตามคู่มือครู และการสอนแบบไตรสิกขากับการสอนตามคู่มือครู มีผลสัมฤทธิ์ทางการเรียนแตกต่างกันมีนัยสำคัญทางสถิติที่ระดับ 0.01 การสอนแบบปฐจาวิสัยชนากับการสอนแบบไตรสิกขามีผลสัมฤทธิ์ทางการเรียนแตกต่างกันอย่างมีนัยสำคัญทางสถิติ ส่วนความเห็นชอบตามหลักสูตรพระพุทธศาสนาของนักเรียนทั้ง 3 กลุ่ม แตกต่างกันอย่างมีนัยสำคัญทางสถิติที่ระดับปฐจาวิสัยชนากับการสอนแบบไตรสิกขา และการสอนแบบไตรสิกขากับการสอนตามคู่มือครู มีความเห็นชอบตามหลักสูตรพระพุทธศาสนา แตกต่างกันอย่างมีนัยสำคัญทางสถิติที่ระดับ 0.01 การสอนแบบปฐจาวิสัยชนากับการสอนแบบคู่มือครู มีความเห็นชอบตามหลักสูตรพระพุทธศาสนาแตกต่างกันอย่างไม่มีนัยสำคัญทางสถิติ

นุชิต ศรีอาจ (2530) ได้ทำการวิจัยเรื่อง "การใช้หลักสูตรวิชาพระพุทธศาสนา ระดับมัธยมศึกษาตอนปลาย พุทธศักราช 2524 ในโรงเรียนสังกัดกรมสามัญศึกษา เขตการศึกษา 9" พบปัญหาสำคัญในการใช้หลักสูตร คือ ครูผู้สอนได้รับการอบรมไม่ครบทุกคน ขาดครูที่มีความรู้และทักษะในการสอนพระพุทธศาสนา เอกสารประกอบหลักสูตรมีไม่เพียงพอ ขาดบุคลากรในการนิเทศและติดตามผล ขาดอุปกรณ์การสอน ความพร้อมในการจัดกิจกรรมเสริมหลักสูตรมีน้อยงบประมาณมีไม่เพียงพอ และยังไม่สามารถวัดผลให้บรรลุตามจุดมุ่งหมายที่วางไว้

ระพิน ชูชื่น (2533) ได้ทำการวิจัยเรื่อง "การศึกษาบทบาทของพระสงฆ์ในการส่งเสริมจริยธรรมของนักเรียนในโรงเรียนประถมศึกษา สังกัดกรุงเทพมหานคร" ในด้านการสั่งสอนอบรม การสนับสนุนกิจกรรม การให้คำแนะนำปรึกษา และการเป็นสื่อกลางระหว่างโรงเรียนกับชุมชน พบว่า ในด้านการสั่งสอนอบรมจริยธรรมของนักเรียนในสถานศึกษา พระสงฆ์ส่วนมากให้การสั่งสอนอบรมแก่นักเรียนมากกว่าสัปดาห์ละ 1 ครั้ง โดยเข้ามาเป็นครูสอนจริยศึกษาประจำในโรงเรียน เนื้อหาที่พระสงฆ์สั่งสอนอบรมมากที่สุด ได้แก่ เรื่องความเมตตา กรุณา ความเอื้อเฟื้อเผื่อแผ่ และความเสียสละ ส่วนการสั่งสอนอบรมภายนอกสถานศึกษานั้น พระสงฆ์ให้การสั่งสอนอบรมแก่นักเรียนสัปดาห์ละ 1 ครั้ง เนื้อหาที่พระสงฆ์ให้การสั่งสอนอบรมมากที่สุดคือ เรื่องการไม่ประทุษร้ายต่อชีวิตและร่างกายของบุคคลและสัตว์ และเรื่องของความเมตตา กรุณา ความเอื้อเฟื้อเผื่อแผ่และการเสียสละ ในด้านการสนับสนุนเกี่ยวกับวันสำคัญทางศาสนา พระสงฆ์ส่วนมากได้ร่วมกิจกรรมวันวิสาขบูชา รองลงมาได้แก่ วันอาสาฬหบูชา โดยพระสงฆ์เป็นผู้ให้ความร่วมมือแก่คณะครู-อาจารย์ ส่วนในด้านการสนับสนุนกิจกรรมภายนอกสถานศึกษา คือ โครงการบรรพชา



สามเนรมิตฤดูร้อน ในด้านการให้คำปรึกษาปัญหาด้านจริยศึกษาพระสงฆ์ ส่วนมากให้คำแนะนำปรึกษาในเรื่องความกตัญญูกตเวที รองลงมาคือ เรื่องความเมตตากรุณา ในด้านการเป็นสื่อกลางระหว่างโรงเรียนกับชุมชน กิจกรรมที่พระสงฆ์ส่วนมากปฏิบัติคือ การชักชวนฆราวาสให้เข้าร่วมพิธีพุทธมามกะ วิธีการที่ใช้คือ การบอกกล่าวแก่สมาชิกที่วัด

ศุภวรรณ รัตนภูผา (2534) ได้ทำการวิจัยเรื่อง "พัฒนาการของหลักสูตรและการสอนจริยศึกษาในระดับประถมศึกษา พุทธศักราช 1826 - พุทธศักราช 2530" พบว่า ประเทศไทยได้ให้ความสำคัญของพุทธศาสนามาช้านาน ดังจะสังเกตได้จากประวัติศาสตร์ตั้งแต่สมัยสุโขทัยจนกระทั่งถึงรัชกาลที่ 4 แห่งกรุงรัตนโกสินทร์ตอนต้น วัดเป็นสถานที่ให้ความรู้ โดยพระสงฆ์มีบทบาทสำคัญในการถ่ายทอดความรู้และเป็นผู้อบรมภิกษุมารยาท ต่อมาในสมัยรัชกาลที่ 5 ฆราวาสเริ่มเป็นครูโดยอาชีพ จึงเริ่มมีวิชาธรรมจาริกำหนดไว้ในหลักสูตร และเปลี่ยนชื่อใหม่เป็นธรรมจริยา และวิชาจริยจรยา ตามลำดับ หลังการเปลี่ยนแปลงการปกครอง พ.ศ. 2475 วิชาจริยาเปลี่ยนเป็นวิชาหน้าที่พลเมืองและศีลธรรม จัดอยู่ในหมวดสังคมศึกษา

อาทรร จันท์แดง (2537) ได้ทำการวิจัยเรื่อง "การจัดหลักสูตรประถมศึกษา พุทธศักราช 2521 (ฉบับปรับปรุง พ.ศ. 2533) ในส่วนที่เกี่ยวข้องกับหลักพระพุทธศาสนา ชั้นประถมศึกษาปีที่ 1-2 ในโรงเรียนสังกัดสำนักงานคณะกรรมการการศึกษาแห่งชาติ เขตการศึกษา 2" ผลการวิจัยพบว่า ปัญหาของการจัดหลักสูตรนั้น ผู้บริหารและครูผู้สอนขาดความรู้ความเข้าใจในการจัดทำหลักสูตรพระพุทธศาสนา ขาดเอกสารประกอบหลักสูตร ครูขาดความรู้ในการจัดทำกำหนดการสอนและเขียนแผนการสอน ครูส่วนใหญ่ไม่ผ่านการอบรมการจัดการเรียนการสอนเกี่ยวกับพระพุทธศาสนา ขาดความรู้และทักษะในการผลิตและใช้สื่อการเรียนการสอน ขาดความเข้าใจในการสร้างเครื่องมือวัดผล ขาดเอกสารการแนะนำในการสร้างเครื่องมือวัดผลที่มีคุณภาพ ยังวัดและประเมินผลโดยเน้นความจำ มีห้องเรียนไม่เพียงพอ ขาดทรัพยากรที่เอื้อต่อการประชาสัมพันธ์หลักสูตร ขาดบุคลากรเกี่ยวกับการนิเทศและไม่มีการวางแผนในการติดตามผลการจัดหลักสูตร

วรรณ สุติวิจิตร (2538) ได้ทำการวิจัยเรื่อง "การศึกษาปัญหาการใช้หลักสูตรพุทธศาสนา ในกลุ่มสร้างเสริมลักษณะนิสัย ระดับชั้นประถมศึกษาปีที่ 3" พบว่า สิ่งที่เป็นปัญหาในการใช้หลักสูตรพระพุทธศาสนาของครูสังกัดกรุงเทพมหานคร คือ การวัดและประเมินผล โดยครูระบุว่า เพราะยังขาดความรู้ความสามารถในการสร้างเครื่องมือวัดผล และไม่มีตัวอย่างการสร้างแบบทดสอบการวัดและประเมินผล และประการสุดท้ายคือ ครูไม่มีเวลาในการสร้างเครื่องมือการวัดและประเมินผลการเรียนการสอนพระพุทธศาสนา

ไพรัช สู่แสนสุข (2539) ได้ทำการวิจัยเรื่อง "หลักการและกระบวนการของการเรียนรู้และการสอนตามหลักพุทธศาสตร์: วิเคราะห์พระไตรปิฎก" ผลการวิจัยพบว่า การสอนเป็นการจัดกิจกรรมอย่างมีขั้นตอนเพื่อให้ผู้เรียนเรียนรู้สิ่งต่างๆ ได้ถูกต้องตามความเป็นจริง เพื่อให้มีการแสดงพฤติกรรมทางกาย วาจาได้เหมาะสม องค์ประกอบการสอนที่สำคัญกำหนดได้ 7 อย่าง คือ

1. ผู้สอนซึ่งมีบทบาทชี้แนะผู้เรียน ผู้สอนที่ดีควรมีพื้นความรู้ที่ดี มีศรัทธาต่อการสอน มีเมตตามุ่งให้ประโยชน์ผู้เรียน สอนตามลำดับ สอนอย่างมีเหตุผล 2. ผู้เรียนที่ดีควรมีความเพียร ศรัทธา และตั้งใจเรียน อย่างไรก็ตามผู้เรียนแต่ละคนจะแตกต่างกัน 3. ความมุ่งหมายการสอนเพื่อให้เกิดประโยชน์ทั้งในปัจจุบันภายหน้า และประโยชน์สูงสุด ทั้งส่วนด้านร่างกาย สติ จิตใจ และด้านปัญญา 4. เนื้อหาจำเป็นต้องมีการคัดเลือกและจัดให้สอดคล้องกับความมุ่งหมาย พุทธศาสตร์ สามารถสรุปขอบเขตเนื้อหาทั้งหมดลงในอริยสัจสี่ได้ 5. บริบทแวดล้อมต้องการความเป็นกัลยาณมิตร และส่วนที่เป็นสิ่งแวดล้อมทางวัตถุจำเป็นต้องจัดการด้านหลักส่นโดยและการรู้จักประมาณในการบริโภค 6. กระบวนการสอนควรจัดเป็นไปโดยลำดับ มีเหตุผล ยืดหยุ่น หลากหลาย โดยยึดผู้เรียนเป็นศูนย์กลาง 7. การประเมินผลยึดความมุ่งหมายเป็นเกณฑ์ โดยควรจะสนับสนุนให้ผู้เรียนประเมินตนเอง

ทิพวรรณ ขวัญอ่อน (2541) ได้ทำการวิจัยเรื่อง "สภาพและปัญหาการใช้หลักสูตรพระพุทธศาสนา ตามหลักสูตรประถมศึกษา พุทธศักราช 2521 (ฉบับปรับปรุง พ.ศ. 2533) ในโรงเรียนสังกัดสำนักงานคณะกรรมการการศึกษาเอกชน กรุงเทพมหานคร" ผลการวิจัยพบว่า ด้านงานบริหารและบริการหลักสูตร ผู้บริหารโรงเรียนและครูผู้สอนพระพุทธศาสนาส่วนใหญ่มีการเตรียมตัวเพื่อให้เข้าใจและมีความรู้เกี่ยวกับหลักสูตร ผู้บริหารโรงเรียนจัดครูเข้าสอนตามประกาศการณ์และความสามารถ จัดตารางสอนตามโครงสร้างของหลักสูตร จัดบริการวัสดุอุปกรณ์ให้ครูเตรียมสื่อการสอน จัดห้องเรียนให้เป็นระเบียบ สะอาด และอากาศถ่ายเท ครูส่วนใหญ่ระบุว่าผู้บริหารมีวิธีการสำรวจความพร้อมของบุคลากรโดยการศึกษาประวัติจากทะเบียนประวัติ จัดครูเข้าสอนโดยพิจารณาจากครูประจำวิชาสร้างเสริมลักษณะนิสัยและวิชาสร้างเสริมประสบการณ์ชีวิต มีการจัดเตรียมสื่อการสอน สนับสนุนงบประมาณ และมีการประชาสัมพันธ์หลักสูตรผ่านตัวนักเรียนไปยังผู้ปกครอง ปัญหาที่พบได้แก่ ครูไม่มีวุฒิทางพระพุทธศาสนา งบประมาณมีไม่เพียงพอจำนวนห้องเรียนไม่เพียงพอที่จะจัดห้องจริยศึกษา ครูผู้รับผิดชอบขาดความรู้เกี่ยวกับหลักสูตรพระพุทธศาสนาและวิธีการประชาสัมพันธ์

ด้านงานดำเนินการเรียนการสอนหลักสูตร ผู้บริหารโรงเรียนส่วนใหญ่สนับสนุนให้ครูจัดทำแผนการสอนจัดกิจกรรมให้สอดคล้องกับเจตนารมณ์ของหลักสูตร ให้ผลิตและใช้สื่อ ให้จัดกิจกรรมเสริมหลักสูตร จัดสรรงบประมาณเพื่อจัดทำเครื่องมือวัดและประเมินผล ครูผู้สอนพระพุทธศาสนาส่วนใหญ่จะทำแผนการสอนด้วยตนเอง จัดกิจกรรมการเรียนการสอนโดยเปิดโอกาสให้นักเรียนได้แสดงออกและมีส่วนร่วม โดยวิธีการสอนแบบบรรยาย ผลิตสื่อด้วยตนเอง จัดกิจกรรมเสริมหลักสูตร ซึ่งแรงจูงใจมุ่งหมาย หลักเกณฑ์ และวิธีการวัดผลให้นักเรียนทราบก่อนสอน ในการวัดและประเมินผลใช้แบบทดสอบ แบบฝึกหัด และทดสอบภาคปฏิบัติ ประโยชน์ที่นักเรียนได้รับจากการเรียนตามหลักสูตรพระพุทธศาสนา คือ ทำให้เกิดศรัทธาและสำนึกในความสำคัญของพระพุทธศาสนา ปัญหาที่พบ ได้แก่ ขาดความรู้เกี่ยวกับเนื้อหาพระพุทธศาสนา ขาดทักษะในการ

เขียนแผนการสอน การจัดกิจกรรมการเรียนการสอนและการผลิตสื่อการเรียนการสอน รวมทั้งไม่มีเวลาเตรียมการสอน

คํานงานสนับสนุนและส่งเสริมการใช้หลักสูตร ผู้บริหารโรงเรียนส่วนใหญ่ระบุว่า ผู้นิเทศ คือ ผู้ช่วยผู้บริหารฝ่ายวิชาการ วิธีการนิเทศใช้การแนะนำและเยี่ยมเยียนตามชั้นเรียน ส่วนครูระบุว่า ใช้การประชุมชี้แจง วิธีการสนับสนุนสร้างขวัญและกำลังใจแก่ครูโดยการให้คำปรึกษาแนะนำ ปัญหาที่พบ ได้แก่ ไม่ได้รับการนิเทศและติดตามผลอย่างต่อเนื่อง

คลพัฒน์ ยศธร (2542) ได้ทำการวิจัยเรื่อง "การนำเสนอรูปแบบการศึกษาเพื่อการพัฒนาที่ยั่งยืนตามแนวพุทธศาสตร์" พบว่า รูปแบบของการศึกษานี้คือ การพัฒนาตามแนวพุทธศาสตร์ที่เป็นการพัฒนาที่ถูกต้อง (สัมมาพัฒนา) และการพัฒนาที่ได้สมดุล (สมพัฒนา) จะนำไปสู่ผลสำเร็จในการพัฒนาที่ยั่งยืนได้ด้วยการศึกษาแบบไตรสิกขา ที่พัฒนาคนทั้งด้านพฤติกรรม (ศีล) จิตใจ (สมาธิ) และปัญญา ซึ่งการศึกษาเช่นนี้ต้องศึกษาทั้งเนื้อหา (ปริยัติ) การลงมือปฏิบัติ (ปฏิบัติ) เพื่อให้เข้าใจปฏิจสมุบาท คือ กฎแห่งธรรมชาติหรือกฎของชีวิต อันจะนำไปสู่ผลสำเร็จ (ปฏิเวธ) ขณะเดียวกันก็ศึกษาวิชาการอื่นๆ (วิชาการทางโลก) ไปด้วย นอกจากนี้ กระบวนการเรียนการสอนต้องประกอบไปด้วยความเป็นกัลยาณมิตรระหว่างผู้สอนและผู้เรียนด้วย

เดือน คำดี (2544) ได้ทำการวิจัยเรื่อง "แนวทางการพัฒนาหลักสูตรการเรียนการสอนวิชาพระพุทธศาสนา" ผลการวิจัยพบว่า ผู้บริหารสถานศึกษาส่วนใหญ่ได้ศึกษาพระพุทธศาสนาผ่านวิชาพระพุทธศาสนาตามหลักสูตรในชั้นเรียนเท่านั้น แต่สนใจกิจกรรมทางพระพุทธศาสนาและการดำเนินชีวิตไปตามหลักศีลธรรม ผู้สอนวิชาพระพุทธศาสนาส่วนใหญ่ตระหนักในการสอนวิชาพระพุทธศาสนา สนใจศึกษาและร่วมกิจกรรมทางพระพุทธศาสนา มีความเห็นว่าการเรียนการสอนพระพุทธศาสนาให้ได้ผลดีจะต้องพาไปศึกษานอกสถานที่ เช่น ที่วัดหรือศาสนสถาน และใช้วิธีสอนให้นักเรียนมีประสบการณ์ตรง และควรนิมนต์พระสงฆ์มาสอนร่วมในเนื้อหาวิชาที่เหมาะสมบางโอกาส ส่วนนักเรียนในระดับประถมศึกษา มัธยมศึกษา และอุดมศึกษา ส่วนใหญ่ตระหนักในความสำคัญของวิชาพระพุทธศาสนา สนใจร่วมกิจกรรมทางพระพุทธศาสนา

จากผลการวิจัยที่กล่าวมาจะเห็นได้ว่า การจัดการศึกษาตามแนวพระพุทธศาสนานั้น เป็นการจัดการเรียนการสอนที่เน้นการฝึกอบรมปัจเจกบุคคลที่เน้นความเป็นกัลยาณมิตรเป็นกลไกหลักในการดำเนินการจัดกิจกรรมการเรียนการสอน ทำให้ต้องบูรณาการและปรับเปลี่ยนกระบวนการของการศึกษาใหม่ โดยนำแนวคิดทางพระพุทธศาสนาไปประยุกต์ใช้ในการจัดการศึกษาในสถานศึกษาปฐมวัย โดยจัดกิจกรรมการเรียนรู้และร่วมกันสร้างสรรค์ปัญญาให้เกิดขึ้นในตัวผู้เรียน คือ ให้รู้เท่าทันตามความเป็นจริง และให้รู้จักพิจารณาไตร่ตรองเพื่อจะได้มองเห็นแนวทางแก้ไขปัญหาต่างๆ ได้ด้วยสติปัญญาของตน จนนำไปสู่การพัฒนาตน คือ การเป็นมนุษย์ที่สมบูรณ์ ทั้งร่างกาย จิตใจ สติปัญญา มีความรู้คู่คุณธรรม สามารถอยู่ร่วมกับผู้อื่นได้อย่างมีความสุข ซึ่งสอดคล้องกับเป้าหมายของพระราชบัญญัติการศึกษาแห่งชาติ พุทธศักราช 2542