

บทที่ 2

แนวคิดการพัฒนาเด็ก

แนวคิดการพัฒนาเด็กของนักการศึกษาต่างประเทศ

นักการศึกษาที่สำคัญหลายท่านได้ให้ความสนใจการพัฒนาเด็กเล็กโดยสังเกตเห็นถึงความสำคัญของเด็กและการเจริญเติบโตของเด็ก จึงได้มีแนวคิดเกี่ยวกับการพัฒนาเด็กเล็กในแง่มุมต่างๆ ได้แก่ (สำนักงานคณะกรรมการการศึกษาแห่งชาติ, 2530)

แนวความคิดของ Friedrich Froebel ซึ่งเป็นนักการศึกษาของเยอรมันมีความเชื่อว่าเด็กทุกคนมีความสามารถอยู่ภายใน จะแสดงออกเมื่อได้รับการสนับสนุน ผู้ดูแลเด็กควรส่งเสริมพัฒนาการตามธรรมชาติของเด็กให้เจริญขึ้น ด้วยการกระตุ้นให้เกิดความคิดสร้างสรรค์อย่างเสรีโดยใช้การเล่นและกิจกรรมเป็นเครื่องมือ

แนวคิดของ Jean-Jacques Rousseau ในหนังสือ Emile ของ Rousseau ได้ให้ข้อคิดเกี่ยวกับการจัดการศึกษาสำหรับเด็กในช่วงวัยแรกของชีวิต โดยชี้ให้เห็นถึงวิธีการเลี้ยงเด็กให้ใกล้ชิดกับธรรมชาติ ซึ่งหน้าที่ยิ่งใหญ่ของการศึกษาคือการค้นให้พบธรรมชาติของมนุษย์ โดยเฉพาะอย่างยิ่งที่ปรากฏอยู่ในตัวเด็ก และประทับประคองให้ดำเนินไปอย่างถูกวิธี การศึกษาจะต้องเจริญงอกงามจากความสนใจตามธรรมชาติ และความอยากรู้อยากเห็น ไม่ใช่เรื่องของการบังคับและท่องจำ การเรียนรู้ของเด็กจะเกิดจากประสบการณ์เท่านั้น หัวใจของการศึกษาจึงหมายถึง ชีวิตครอบครัวและการศึกษาต้องไม่เป็นการประหยัดเวลาแต่ต้องยอมเสียเวลา

แนวคิดของ Johann Pestalozzi เชื่อว่า เด็กทุกคนมีศักยภาพและความสามารถของตนเอง เด็กมีความแตกต่างกันในด้านความสนใจ ความต้องการ และอัตราในการเรียนรู้ เด็กจะต้องไม่ถูกบังคับให้เรียนแบบท่องจำ แต่ต้องได้รับเวลาและประสบการณ์ต่างๆ เพื่อให้เกิดการเรียนรู้และเกิดความเข้าใจด้วยตนเอง

แนวคิดของ John Dewey ได้เน้นในเรื่องที่เด็กควรจะได้มีเสรีภาพในการคิด การแสดงออก ดังนั้น การศึกษาจึงต้องยึดหลักการเรียนรู้ที่เรียกว่า เด็กเป็นศูนย์กลาง (Child Center) John Dewey ไม่เห็นด้วยกับบทบาทที่จะให้เด็กเป็นฝ่ายรับ โดยมีผู้ดูแลเด็กเป็นผู้สอนให้อยู่ตลอดเวลา

จากแนวคิดเกี่ยวกับการพัฒนาเด็กเล็กที่กล่าวมา จะเห็นได้ว่าเป็นไปในทิศทางเดียวกันคือ ให้ยึดหลักการที่จะตอบสนองความต้องการของเด็ก ให้อิสระเด็กได้แสดงออกตามธรรมชาติ และจัดกิจกรรมที่เหมาะสมตามวัยให้เด็ก ทั้งนี้ก็เพื่อให้เด็กเกิดการเรียนรู้จากประสบการณ์รอบตัวที่จัดให้

แนวคิดในการพัฒนาเด็กไทย

อนุสัญญาว่าด้วยสิทธิเด็ก พ.ศ. 2532

สำหรับประเทศไทยการพัฒนาเด็กไทยได้รับแนวคิดและหลักการจากอนุสัญญาว่าด้วยสิทธิเด็ก พ.ศ. 2532 และปฏิญญาเพื่อเด็กไทย พ.ศ. 2533 เอกสารทั้งสองฉบับดังกล่าวให้แนวคิดว่าการพัฒนาเด็กต้องมุ่งสนองความต้องการพื้นฐานด้วยบริการด้านต่างๆ โดยกำหนดหลักการว่า เด็กจะต้องได้รับโอกาสในการพัฒนาให้เต็มศักยภาพ ได้รับสิทธิขั้นพื้นฐานและการคุ้มครองให้พ้นจากการเอารัดเอาเปรียบของบุคคลและสังคม โดยมีรายละเอียดดังนี้ (มหาวิทยาลัยสุโขทัยธรรมาราช, 2537)

อนุสัญญานี้เป็นเอกสารสากลฉบับแรกของนานาชาติที่ให้ความคุ้มครองเด็กทุกคนไม่เลือกเพศ วัย และชาติ และยังรวมไปถึงเด็กด้อยโอกาสกลุ่มต่างๆ เช่น เด็กพิการ เด็กกำพร้า และเด็กไร้สัญชาติ ฯลฯ

สาระสำคัญของอนุสัญญากว่าถึง สิทธิสำคัญๆ ของเด็กซึ่งถือเสมือนพันธกรณีของประเทศต่างๆ ทั่วโลก ที่ได้แสดงเจตนารมณ์ว่า จะปกป้องและส่งเสริมเด็กด้วยความตระหนักในคุณค่าและความสำคัญของเด็กร่วมกัน ภายใต้อนุสัญญาสิทธิเด็กจะผูกพันให้ประเทศที่ลงนามในอนุสัญญา จะต้องมีกรดำเนินงานเพื่อปกป้องและส่งเสริมเด็กพื้นฐาน 4 ประการ คือ

1. สิทธิในการอยู่รอด เช่น สิทธิที่จะได้รับการบริการด้านสาธารณสุข สิทธิที่จะได้รับการจดทะเบียน และมีชื่อทันทีแต่แรกเกิด
2. สิทธิในการพัฒนา เช่น การพัฒนาทางร่างกาย สมออง จิตใจ และอารมณ์
3. สิทธิที่จะได้รับการคุ้มครอง เช่น ได้รับการคุ้มครองจากการทำร้าย ทารุณกรรม ทอดทิ้งการแสวงหาประโยชน์ การลักพา ฯลฯ
4. สิทธิในการมีส่วนร่วม เช่น การแสดงความคิดเห็น การได้รับข้อมูลข่าวสาร การแสดงออกทางศาสนาหรือความเชื่อของตน รวมถึงการส่งเสริมให้มีการเผยแพร่หนังสือหรืออื่นๆ เพื่อเด็กอีกด้วย

การมีอนุสัญญาว่าด้วยสิทธิเด็ก พ.ศ. 2532 ฉบับนี้ เป็นการแสดงให้เห็นถึงการยอมรับของประชาคมโลกว่า สิทธิเด็กมีมาตั้งแต่เกิดและควรได้รับการพัฒนาเช่นเดียวกับผู้ใหญ่ และการพัฒนาเด็กไม่มีทางจะประสบความสำเร็จได้เลยถ้ายังมีการละเมิดสิทธิเด็กอยู่ ดังนั้น จึงเป็นหน้าที่ของทุกฝ่ายที่เกี่ยวข้องกับเด็ก ไม่ว่าจะเป็นรัฐบาล เอกชน สังคม ชุมชน และครอบครัวซึ่งมีความใกล้ชิดเด็กมากที่สุด ต้องร่วมมือกันในอนาคตที่จะพิทักษ์สิทธิเด็กเพื่อให้เด็กได้เจริญเติบโตและพัฒนาไปได้มากที่สุดเท่าที่จะเป็นไปได้

ปฏิญญาเพื่อเด็กไทย พ.ศ. 2533

เมื่อสหประชาชาติประกาศรับรองอนุสัญญาว่าด้วยสิทธิเด็ก พ.ศ. 2532 ประเทศไทย ซึ่งเป็นภาคีสมาชิกของสหประชาชาติได้นำอนุสัญญานี้ไปเป็นแนวทางในการพัฒนาเด็กไทย และได้ประกาศใช้ปฏิญญาเพื่อเด็กไทย พ.ศ. 2533 เพื่อใช้เป็นเกณฑ์กำหนดสำหรับการพัฒนาเด็กไทย โดยได้กำหนด “สถานะความต้องการพื้นฐานและบริการสำหรับเด็ก (สพค.)” ถือเป็นแนวคิดในการพัฒนาเด็ก (มหาวิทยาลัยสุโขทัยธรรมราช, 2537) ซึ่งเป็นเสมือนแนวทางสำหรับพ่อแม่ ผู้เลี้ยงดูเด็ก ตลอดจนหน่วยงานที่เกี่ยวข้องกับการพัฒนาเด็กทุกฝ่าย จะได้เข้าใจและนำไปปฏิบัติ และสร้างสรรค์สิ่งแวดล้อมทางสังคมให้เอื้อต่อการพัฒนาเด็กต่อไป

สถานะความต้องการพื้นฐานและบริการสำหรับเด็ก (สพค.) มี 7 ประการ ดังนี้คือ

1. ความต้องการด้านโภชนาการและสุขภาพอนามัย ได้แก่ ความต้องการด้านอาหาร การติดตามเฝ้าระวังด้านการเจริญเติบโต และพัฒนาการ การได้รับภูมิคุ้มกันโรค การได้รับการรักษาพยาบาล การให้บริการดูแลเด็ก รวมทั้งที่อยู่อาศัยและสิ่งแวดล้อม
2. ความต้องการด้านความแข็งแรงของร่างกาย รวมทั้งการพักผ่อนและนันทนาการ
3. ความต้องการเกี่ยวกับการพัฒนาด้านสติปัญญา จิตใจ อารมณ์ สังคม ให้สอดคล้องกับศักยภาพของเด็ก
4. ความต้องการด้านการศึกษา โดยเฉพาะการศึกษาขั้นพื้นฐานเพื่อให้มีความรู้ ความคิด ความริเริ่ม และสามารถสร้างแบบแผนชีวิตที่ดีงามได้
5. ความต้องการด้านวัฒนธรรม เพื่อสืบทอดวัฒนธรรมของชาติ รวมทั้งศีลธรรมและศาสนา
6. ความต้องการในการเตรียมเข้าสู่อาชีพ รวมทั้งบริการฝึกอบรมจากรัฐ และจากผู้มีประสบการณ์
7. ความต้องการด้านสิทธิขั้นพื้นฐาน ในเรื่องการเมืองการปกครองและการตระหนักถึงหน้าที่ความรับผิดชอบตามกฎหมาย

จากแนวคิดการพัฒนาเด็กของปฏิญญาเพื่อเด็กไทย พ.ศ. 2533 ดังกล่าว จะเห็นได้ว่าการพัฒนาเด็กเพื่อให้เป็นมนุษย์ที่มีคุณภาพนั้น จะต้องคำนึงถึงความต้องการพื้นฐานและบริการสำหรับเด็ก ซึ่งเป็นเกณฑ์ที่เด็กทุกคนควรได้รับ ดังนั้น พ่อแม่ ผู้ปกครองที่ทำหน้าที่อบรมเลี้ยงดูเด็ก จึงมีหน้าที่และความรับผิดชอบในการตอบสนองความต้องการพื้นฐานของเด็กโดย รัฐ องค์กรธุรกิจ และ สถาบันสังคม จะต้องร่วมกันสนับสนุน

รัฐธรรมนูญแห่งราชอาณาจักรไทย พุทธศักราช 2540

ได้กำหนดกรอบแนวความคิด และการดำเนินงานที่เกี่ยวข้องกับการพัฒนาเด็ก ดังนี้ (กรมการปกครอง, 2543)

มาตรา 30 กล่าวถึงความเสมอภาคกันในกฎหมาย และได้รับการคุ้มครองตามกฎหมายเท่าเทียมกัน โดยไม่มีความแตกต่างทางด้านอายุ เด็กจึงมีฐานะเท่าเทียมกับบุคคลอื่นในสังคม

มาตรา 43 กำหนดให้ทุกคนมีสิทธิเสมอกันที่จะได้รับการศึกษาขั้นพื้นฐานไม่น้อยกว่า 12 ปี โดยไม่ต้องเสียค่าใช้จ่าย

มาตรา 53 เด็กมีสิทธิได้รับการคุ้มครองโดยรัฐจากการใช้ความรุนแรง และการปฏิบัติอันไม่เป็นธรรม และเด็กที่ไม่มีผู้ดูแล มีสิทธิได้รับการเลี้ยงดูและศึกษาอบรมจากรัฐ

มาตรา 80 รัฐต้องคุ้มครองและพัฒนาเด็กและเยาวชน

มาตรา 86 รัฐต้องส่งเสริมให้มีการคุ้มครองแรงงานของเด็ก

มาตรา 190 การพิจารณาร่างพระบัญญัติที่มีสาระเกี่ยวกับเด็ก ถือเป็นเรื่องที่สำคัญที่จะต้องพิจารณาโดยกรรมาธิการเต็มสภา หรือให้ตั้งคณะกรรมาธิการวิสามัญขึ้นพิจารณา

จากบทบัญญัติดังกล่าวข้างต้น แสดงให้เห็นว่า เด็กทุกคนมีสิทธิและต้องได้รับการคุ้มครองจากรัฐเช่นเดียวกับบุคคลอื่นในสังคม ดังนั้น จึงเป็นหน้าที่ของรัฐที่จะต้องวางนโยบาย และการปฏิบัติให้หน่วยงานที่รับผิดชอบ ทั้งของรัฐและเอกชน ตลอดจนสถาบันสังคมซึ่งย่อมรวมไปถึงครอบครัว ได้มีส่วนร่วมในการพัฒนาเด็กให้เจริญเติบโตเป็นผู้ใหญ่ที่มีคุณภาพ และจากแนวคิดเกี่ยวกับพัฒนาเด็กที่กล่าวมาทั้งหมดข้างต้น แสดงให้เห็นถึงความสำคัญของเด็กที่ทุกฝ่ายจะต้องร่วมมือกันเพื่อพัฒนาเด็กให้มีความพร้อมในทุกด้าน คือ ร่างกาย อารมณ์ สังคม และสติปัญญา และจริยธรรม เพื่อเป็นรากฐานอันมั่นคงในการก้าวไปสู่การพัฒนาในวัยผู้ใหญ่ต่อไป

แนวคิดเกี่ยวกับบทบาทของผู้ปกครองในการพัฒนาเด็ก

คุณภาพและประสิทธิภาพของมนุษย์นั้นขึ้นอยู่กับพัฒนาการของแต่ละคนตามวัยต่างๆ โดยเฉพาะบุคคลในวัยทำงานนั้นจะมีคุณภาพและประสิทธิภาพเท่าใดขึ้นอยู่กับ การเรียนรู้ การฝึกฝน และประสบการณ์ที่ต่อเนื่องกันตั้งแต่แรกเกิดจนถึงวัยปัจจุบัน การเรียนรู้ครั้งแรกของมนุษย์จึงขึ้นอยู่กับบทบาทของผู้ปกครองในการอบรมเลี้ยงดูเป็นสำคัญ ดังที่นักการศึกษาและนักจิตวิทยาหลายท่าน ได้มีแนวคิดเกี่ยวกับบทบาทของผู้ปกครองในการพัฒนาเด็กไว้ดังนี้

แนวคิดของ Johann Pestalozzi (อ้างถึงใน ทิศนา แจมมณี และคณะ, 2536) เชื่อว่า ความรักของแม่เป็นพลังสำคัญในการเจริญเติบโตของเด็ก ความรักที่ประกอบด้วยเหตุผลและความมุ่งมั่นที่จะปลูกฝังสิ่งดีงามให้แก่เด็กเป็นบรรยากาศที่ส่งเสริมการเรียนรู้ที่แท้จริง ความรักที่บริสุทธิ์

และความสัมพันธ์ที่อบอุ่นกลมเกลียวกันในครอบครัว เป็นปัจจัยสำคัญสำหรับเด็กในการพัฒนาความคิด ความรู้สึก และการกระทำที่สอดคล้องกัน ซึ่งเป็นพื้นฐานของชีวิตที่สมบูรณ์มั่นคงต่อไป

แนวคิดของ Adler (1948 อ้างถึงใน นฤมล ขวัญศิริ, 2541) นักจิตวิทยาได้ให้ข้อคิดเห็นว่า ครอบครัวเป็นองค์ประกอบที่สำคัญต่อพัฒนาการของเด็ก เด็กเรียนรู้กฎเกณฑ์ของสังคมและครอบครัวจากการมีปฏิสัมพันธ์กับคนที่อยู่รอบข้าง สิ่งต่างๆ เหล่านี้จะพัฒนาขึ้นมาเป็นทัศนคติ ความเชื่อ และบุคลิกภาพของเด็ก

แนวคิดของ Freud (1965 อ้างถึงใน เกศินี เกศอนันต์, 2539) นักจิตวิทยาได้ให้ความสำคัญของการปลูกฝังบุคลิกภาพในวัยเด็กเล็กมากที่สุด โดยกล่าวว่าในช่วง 1-5 ปีแรกของชีวิต เป็นช่วงที่สำคัญที่สุดของการพัฒนาบุคลิกภาพ การอบรมเลี้ยงดูและการกระทำตัวอย่างแก่เด็กเป็นสิ่งสำคัญมาก เพราะเด็กจะเลียนแบบบิดามารดาและผู้ที่อยู่ใกล้ชิด

แนวคิดของ Erikson (1963 อ้างถึงใน วราภรณ์ รักวิจัย, 2540) ได้เน้นความสำคัญของการอบรมเลี้ยงดูเด็กเล็ก โดยเชื่อว่า การพัฒนาต่างๆ เป็นไปอย่างต่อเนื่องในแต่ละช่วงอายุ ถ้าในช่วงพัฒนาการขั้นใดก็ตามเด็กไม่สามารถประสบความสำเร็จในแต่ละขั้นของพัฒนาการ เด็กจะเกิดความขัดแย้งในใจและจะไม่สามารถพัฒนาไปสู่พัฒนาการที่สูงขึ้นในขั้นต่อไปได้ แต่ถ้าเด็กได้รับการตอบสนองต่อสิ่งที่ตนพอใจในช่วงอายุนั้น เด็กก็จะมีพัฒนาการทางบุคลิกภาพที่ดีและเหมาะสม ดังนั้น บทบาทของพ่อแม่ ผู้ปกครองในการอบรมเลี้ยงดูเด็กจึงมีผลต่อบุคลิกภาพของเด็กในอนาคต

จากแนวคิดดังกล่าวข้างต้น ครอบครัวเป็นสถาบันที่สำคัญที่สุด และเป็นสถาบันอันดับแรกที่จะสร้างเด็กให้เป็นบุคคลที่สามารถดำเนินชีวิตอย่างมีความสุขได้มากน้อยเพียงใด เนื่องจากเป็นสิ่งแวดล้อมที่เด็กได้รู้จักใกล้ชิดมากที่สุดและนานที่สุด ฉะนั้นเด็กจะเจริญเติบโตและมีพัฒนาการได้อย่างเหมาะสมจึงขึ้นอยู่กับคุณภาพในการปฏิบัติของผู้ปกครองต่อเด็กเป็นสำคัญ

ศูนย์พัฒนาเด็กเล็ก

ลักษณะของศูนย์พัฒนาเด็กเล็ก

สำหรับลักษณะการจัดศูนย์พัฒนาเด็กเล็กโดยทั่วไป จากเอกสารของ มหาวิทยาลัยสุโขทัยธรรมาธิราช (2529) ได้ระบุถึงลักษณะของศูนย์พัฒนาเด็กเล็กไว้ดังนี้

1. ขนาดของศูนย์พัฒนาเด็กเล็ก
 - 1.1 ศูนย์พัฒนาเด็กเล็กขนาดเล็ก มีเด็กประมาณ 40 คน
 - 1.2 ศูนย์พัฒนาเด็กเล็กขนาดกลาง มีเด็กประมาณ 60 คน
 - 1.3 ศูนย์พัฒนาเด็กเล็กขนาดใหญ่ มีเด็กประมาณ 80 คน

2. สถานที่ และอาคาร

2.1 ศูนย์พัฒนาเด็กเล็กควรตั้งอยู่ใกล้ชุมชน ใกล้โรงเรียน ใกล้สถานีอนามัย หรือ ใกล้วัด เพื่อที่เด็กจะได้สะดวกในการเดินทางไปศูนย์พัฒนาเด็กเล็ก บริเวณของศูนย์พัฒนาเด็กเล็กควรมีสถานที่เด็กสามารถวิ่งเล่นได้ มีต้นไม้ใหญ่ให้ร่มเงา ขนาดของบริเวณขึ้นอยู่กับขนาดของศูนย์พัฒนาเด็กเล็ก ศูนย์พัฒนาเด็กเล็กควรมีพื้นที่อย่างน้อยประมาณ 100 ตารางวา และควรมีรั้วรอบขอบชิดจัดตกแต่งให้ร่มรื่นสวยงาม

2.2 อาคาร ศูนย์พัฒนาเด็กเล็กควรเป็นอาคารชั้นเดียว มีขนาดเล็กลงตามจำนวนเด็ก อาจจะสร้างติดพื้นดิน หรือถ้าสร้างสูงกว่าพื้นดินควรมีบันได บันไดขั้นหนึ่งควรสูงประมาณ 15 เซนติเมตร และควรมีระเบียงยาวตลอดอาคาร ซึ่งเด็กสามารถใช้เป็นที่เล่นในร่ม หรือ ทำกิจกรรมต่างๆ ได้

3. ห้องปฏิบัติการ

3.1 ห้องเด็ก เป็นห้องโล่งกว้างสามารถบรรจุเด็กได้ทั้งหมด พื้นห้องเป็นไม้ปูด้วยกระเบื้องยาง หรือซีเมนต์ ตามปกติเด็กจะทำกิจกรรมต่างๆ ในห้องตั้งแต่กิน เล่น และนอน แต่ถ้าพื้นเป็นซีเมนต์ไม่เหมาะสำหรับเด็กนอน ควรยกพื้นส่วนหนึ่งเป็นไม้สูงประมาณ 1 ฟุต สำหรับใช้เป็นที่นอน หรือจัดกิจกรรมศูนย์พัฒนาเด็กเล็กบางแห่งอาจใช้อาคารเดิมซึ่งเป็นพื้นบ้านหรือสำนักงาน การจัดเด็กเพื่ออยู่ในห้องควรมีจำนวนให้เหมาะกับเนื้อที่ห้อง สิ่งสำคัญคือ จัดห้องให้เด็กอยู่อย่างสบายไม่แออัด การที่ศูนย์พัฒนาเด็กเล็กมักสร้างห้องเด็กเป็นห้องโล่งก็เพื่อที่จะให้ผู้ที่ปฏิบัติงานในศูนย์พัฒนาเด็กเล็กสามารถมองเห็นเด็กทำกิจกรรมได้ตลอด

3.2 ห้องทำงาน เป็นห้องไม้ใหญ่นัก ใช้เป็นที่ทำงานของผู้ปฏิบัติงานในศูนย์พัฒนาเด็กเล็ก ใช้สำหรับปรึกษาหารือกันในเรื่องการงาน และเป็นที่รับแขก หรือผู้ปกครองที่มาติดต่อด้วย บางส่วนของห้องจัดเป็นมุมพยาบาลเล็กๆ สำหรับเด็กไม่ค่อยสบายได้นอนพักผ่อนต่างหาก แต่ถ้าศูนย์พัฒนาเด็กเล็กมีเด็กมากควรจัดห้องพยาบาลใกล้กับห้องทำงาน เพื่อที่ผู้ปฏิบัติงานจะได้ดูแลได้สะดวก

3.3 ห้องน้ำ หรือที่อาบน้ำ จัดให้เหมาะเพียงกับจำนวนเด็ก และรักษาควรสะอาด ให้ถูกสุขลักษณะ พื้นต้องไม่ลื่น ที่ขังน้ำสูงประมาณ 50 เซนติเมตร

3.4 ห้องส้วม ที่นั่งควรเล็กพอเหมาะกับเด็ก อัตราส่วน 20 คน ต่อ 1 ที่ ใกล้เคียง ห้องส้วมมีที่ล้างมือ พื้นห้องขัดสะอาด และไม่ลื่น ห้องส้วมควรอยู่ในอาคาร ถ้าอยู่นอกอาคารควรมีทางเดินที่มีหลังคา

3.5 ห้องพัสดุ ศูนย์พัฒนาเด็กเล็กจำเป็นต้องมีห้องพัสดุสำหรับเก็บสิ่งของเครื่องใช้ตลอดจนอุปกรณ์ต่างๆ ของเด็ก ห้องพัสดุถ้าทำชั้นรอบห้องจะสะดวกในการเก็บ และสะดวกในการหยิบสิ่งของเครื่องใช้

3.6 ห้องครัว เป็นที่สำหรับประกอบอาหารสำหรับเด็กในศูนย์พัฒนาเด็กเล็ก แม้ว่าศูนย์พัฒนาเด็กเล็กบางแห่งไม่ทำอาหารกลางวันให้เด็ก แต่ก็ใช้เป็นห้องเตรียมอาหารว่าง และเครื่องคั้นให้เด็ก และใช้เก็บอาหารที่เด็กนำมาจากบ้าน เก็บสิ่งของเครื่องใช้ในการรับประทาน ภายในห้องครัวมีเครื่องครัวและที่ล้างชาม หน้าห้องครัวควรมีที่สำหรับจ่ายอาหารเด็ก

4. ครุภัณฑ์ เครื่องใช้ เครื่องเล่น

4.1 โต๊ะสำหรับเด็ก สูงจากพื้นถึงขอบโต๊ะ 40 – 50 เซนติเมตร ควรเป็นโต๊ะที่นั่งได้ 4 – 6 คน ใช้ทำกิจกรรม และรับประทานอาหารได้

4.2 เก้าอี้สำหรับเด็ก เก้าอี้เด็ยวเด็กยกเองได้สูง 25 – 30 เซนติเมตร

4.3 กระดานดำประกอบแผ่นป้ายติดฝาผนัง ควรสูงจากพื้นถึงขอบกระดานช่วงล่าง 60 เซนติเมตร

4.4 ตู้ และชั้น สำหรับเก็บอุปกรณ์ และเครื่องใช้ประจำตัวเด็ก ควรมีส่วนสูง และความลึกพอเหมาะที่เด็กจะใช้ได้สะดวก

4.5 ตู้ และชั้น ใ้เอกสาร และอุปกรณ์ของศูนย์พัฒนาเด็กเล็ก

4.6 โต๊ะ เก้าอี้ สำหรับผู้ปฏิบัติงาน

4.7 ถังผง ควรจัดให้มีทั้งในห้องเรียน และนอกห้องเรียน

4.8 เครื่องใช้สำหรับมุมพยาบาล ประกอบด้วย เตียงพยาบาล 1 เตียง พร้อมเครื่องนอน ยาสามัญประจำบ้าน เครื่องเวชภัณฑ์ ได้แก่ ปากคีบ กรรไกร กระเป๋าน้ำร้อน ชามรูปไต เครื่องชั่งน้ำหนัก สายวัดรอบเอว กระโถน และตู้สำหรับเก็บยาและเวชภัณฑ์

4.9 เครื่องนอน ประกอบด้วย เสื่อ หมอนแบน และผ้ารองศีรษะ

4.10 เครื่องรับประทาน ประกอบด้วย ถาดหลุม ถ้วยน้ำ ช้อนส้อม ผ้าเช็ดมือ หรือกระดาษเช็ดมือ เขี่ยอกหรือกาน้ำ

4.11 เครื่องครัว ประกอบด้วย จาน ชาม ถาด หม้อ กระทะ เตา เจียง มีด ครก ถังน้ำ ทัพพี

4.12 เครื่องเล่น ประกอบด้วย ตุ๊กตาต่างๆ รถลาก แท่งไม้รูปทรงและขนาดต่างๆ ลูกบอล ห่วงยาง ภาพต่อ หนังสือภาพ หุ่นจำลอง เครื่องเคาะจังหวะ

4.13 วัสดุ ประกอบด้วย กระดาษ กระดาษแข็ง กระดาษสี ดินสอ ดินสอสี ดินสอเทียน สีฝุ่น พู่กัน ดินเหนียว ดินน้ำมัน แป้งมัน แป้งเปียก กาว กรรไกร

4.14 เครื่องเล่นสนาม ประกอบด้วย ชิงช้า ม้าโยก โคร่งไม้ บ่อทราย อ่างน้ำ ราวโหน ราวไต่

นอกจากนี้ ศูนย์พัฒนาเด็กเล็กควรมีสิ่งจำเป็นเหล่านี้ด้วย คือ ธงชาติ พระพุทธรูป และพระบรมฉายาลักษณ์

5. บุคลากร

ผู้ปฏิบัติงานภายในศูนย์พัฒนาเด็กเล็ก เรียกว่า พี่เลี้ยงเด็ก หรือผู้ดูแลเด็ก คัดเลือกจากผู้ที่จบการศึกษาขั้นต่ำ และอายุไม่ต่ำกว่า 15 ปี เป็นผู้ที่มีความกรุณา เมตตา รักเด็ก ใจเย็น สุขภาพเรียบร้อย รักความสะอาด และผ่านหลักสูตรการอบรมเลี้ยงดูเด็ก

6. แนวการอบรมเลี้ยงดู

มุ่งจัดกิจกรรม และประสบการณ์ให้เด็กได้พัฒนาทั้งทางร่างกาย อารมณ์ สังคม และสติปัญญา

6.1 แนวการกำหนดตารางประจำวันสำหรับเด็ก ตารางกิจกรรมประจำวัน และตารางการจัดประสบการณ์ให้กับเด็ก โดยให้เด็กได้พัฒนาทั้งทางร่างกาย อารมณ์ สังคม และสติปัญญา ควรกำหนดดังนี้

ก่อน 9.00 น.	เด็กเล่นอย่างอิสระ
9.00 – 9.15 น.	เข้าแถว เคารพธงชาติ ตรวจร่างกาย
9.15 – 10.00 น.	กิจกรรมสำหรับเด็ก
10.00 – 10.15 น.	ไปห้องน้ำ ดื่มนม หรือรับประทานของว่าง
10.15 – 10.45 น.	เล่นกลางแจ้ง ทำสวนครัว
10.45 – 11.30 น.	กิจกรรมสำหรับเด็ก
11.30 – 12.00 น.	รับประทานอาหารเช้า ไปห้องน้ำ
12.00 – 14.00 น.	นอนพักผ่อน
14.00 – 14.30 น.	ตื่นนอน เก็บเครื่องนอน ล้างหน้า อาบน้ำ แต่งตัว
14.30 – 14.45 น.	อาหารว่าง

6.2 แนวการจัดกิจกรรมให้กับเด็ก เป็นการจัดกิจกรรมเพื่อส่งเสริมเด็กในการเล่น และการปฏิบัติจริงเพื่อการเรียนรู้จากการใช้อุปกรณ์ที่เป็นของจริงและของจำลอง การหัดให้เด็กได้ช่วยตนเอง การเรียนภาษาโดยการพูดและสนทนา การฟังนิทาน การเล่าเรื่อง ซึ่งกิจกรรมครั้งหนึ่งๆ จะใช้เวลาไม่เกิน 20 นาที และจะต้องจัดกิจกรรมสลับกันไป เช่น ถ้าระยะหนึ่งเคลื่อนไหว ระยะต่อไปต้องอยู่เฉยหรือเคลื่อนไหวน้อย เพื่อเด็กจะได้ไม่เหนื่อยมาก

6.3 แนวการประเมินผลเพื่อปรับปรุง มุ่งดูแล และวัดผลความเจริญเติบโตของเด็ก เป็นรายบุคคล และเป็นรายหมู่ เพื่อปรับปรุงวิธีการอบรมเลี้ยงดู และส่งเสริมพัฒนาการของเด็ก ด้วยการสังเกต พิจารณา สนทนา ให้ทำกิจกรรมแล้วจับบันทึกรวบรวมไว้

6.4 แนวการร่วมมือกับผู้ปกครอง เน้นให้มีส่วนช่วยในการอบรมเลี้ยงดูเด็ก ผู้ปฏิบัติงานในศูนย์พัฒนาเด็กเล็กจำเป็นต้องติดต่อกับผู้ปกครองอยู่เสมอ เพื่อให้ทราบพฤติกรรมต่างๆ ของเด็กระหว่างที่อยู่ที่ศูนย์พัฒนาเด็กเล็กและอยู่ที่บ้าน

สำหรับลักษณะของศูนย์พัฒนาเด็กเล็กที่คตินั้น UNESCO ได้ระบุถึงองค์ประกอบใหญ่ๆ ดังนี้ (อ้างถึงใน วันเพ็ญ พิศาลพงศ์, 2531)

1. การมีวัตถุประสงค์ที่ชัดเจน โดยเฉพาะอย่างยิ่งควรครอบคลุมวัตถุประสงค์ทางสังคม ดังนี้

1.1 เพื่อให้การดูแลเอาใจใส่เด็ก และรับช่วงภาระแทนพ่อแม่ที่ออกไปทำงานนอกบ้าน

1.2 เพื่อให้เด็กๆ ได้มีการเริ่มต้นที่ดีซึ่งจะนำไปสู่การปรับตัวเข้ากับการศึกษาอย่างเป็นระบบต่อไป

1.3 เพื่อจัดสภาพแวดล้อมที่ดี ซึ่งเป็นการกระตุ้นให้เด็กได้รับการพัฒนาอย่างสมบูรณ์ครบทุกด้าน ทั้งด้านร่างกาย สติปัญญา อารมณ์ และสังคม (จริยธรรม)

2. การจัดอาคารสถานที่ ควรมีความเหมาะสมในเรื่องต่อไปนี้

2.1 สถานที่ตั้ง ต้องถูกทิศทางลม และแสงแดด ไม่มีมลภาวะจากสิ่งแวดล้อม

2.2 ความสัมพันธ์ด้านการมองเห็นระหว่างศูนย์กับชุมชนรอบด้าน

2.3 ความปลอดภัย จากสิ่งนี้อาจก่อให้เกิดอุบัติเหตุหรืออันตรายต่อเด็ก

2.4 การจัดสภาพภายในอาคารเหมาะสม เช่น มีที่ให้เด็กอยู่ตามลำพัง อยู่กับกลุ่มเล็ก ๆ

หรือกลุ่มใหญ่ ตลอดจนมีที่สำหรับเก็บวัสดุอุปกรณ์สำหรับกิจกรรมต่าง ๆ

2.5 มีเครื่องเรือนที่ย้ายได้ สามารถดัดแปลงใช้ประโยชน์ได้หลายๆ อย่าง

3. สถานที่สำหรับทำกิจกรรม ต้องคำนึงถึงขอบข่ายการพัฒนาเด็ก ทั้งทางด้านร่างกาย สติปัญญา อารมณ์ และสังคม ทั้งนี้ ในแต่ละกิจกรรมจะต้องก่อให้เกิดการพัฒนาแก่เด็กอย่างน้อย 2 ด้านขึ้นไป

4. การเล่นที่มีปฏิสัมพันธ์กับสิ่งแวดล้อม เพื่อให้เด็กเกิดความอยากรู้อยากเห็นอยากค้นหา สังเกต ทดลอง เรียนรู้เกี่ยวกับสิ่งมีชีวิตและธรรมชาติ เช่น กระบะทราย สนามหญ้า ดอกไม้ ใบไม้ ฯลฯ

5. ภาวะโภชนาการ และสุขภาพอนามัย ต้องดูแลในเรื่องอาหารเสริม น้ำดื่มที่สะอาด สุขอนามัยในการรับประทานอาหาร การอาบน้ำและการขับถ่าย การทิ้งขยะและการกำจัดขยะอย่างถูกวิธี การนอนพักกลางวัน การเก็บของเข้าที่ การรู้จักใช้ของส่วนตัว และการรักษาความสะอาด

6. การแสดงผลงานและการเก็บรักษา ในลักษณะของการจัดมุมแสดงผลงานของเด็ก เพื่อให้เด็กได้เลือกทำสิ่งต่างๆตามความสนใจ และสอนให้เด็กรู้จักเข้าหาหมวดหมู่ สร้างนิสัยให้รู้จักเก็บของคืนเข้าที่

กรมการพัฒนาชุมชน (2529 อ้างถึงใน กองสังคมสงเคราะห์, 2535) ได้กำหนดลักษณะของศูนย์พัฒนาเด็กเล็กที่ดี เพื่อนำมาใช้เป็นเกณฑ์ในการประกวดศูนย์พัฒนาเด็กเล็ก ดังนี้คือ

1. ผู้ดูแลเด็ก และสภาพของเด็กที่เข้าอบรมเลี้ยงดูในศูนย์พัฒนาเด็กเล็ก
 - ผู้ดูแลเด็กจะต้องเป็นผู้ที่ได้รับการยอมรับจากคณะกรรมการพัฒนาเด็ก กรรมการหมู่บ้าน กรรมการสภาตำบล เจ้าหน้าที่และผู้ปกครองเด็ก
 - ผู้ดูแลเด็ก เป็นผู้ที่มีจิตวิทยาในการอบรมเลี้ยงดูเด็ก มีความสามารถถ่ายทอดความรู้ให้กับเด็ก รู้จักจัดกิจกรรม และสื่อการเรียนการสอน
 - มีการจัดทำทะเบียนประวัติเด็กในศูนย์พัฒนาเด็กเล็ก สมุดบันทึกการสอน สมุดประจำตัวเด็ก สมุดบันทึกประจำวัน และสมุดเยี่ยม
 - เด็กในศูนย์พัฒนาเด็กเล็กมีสุขภาพกายและใจดี สะอาดเรียบร้อย มีวินัยปรับตัวเองเข้ากับเพื่อนได้ สุขภาพโอบอ้อมอารี และกล้าแสดงออก
 - จำนวนเด็กที่เข้ารับการอบรมเลี้ยงดู สม่ำเสมอ และมีจำนวนเด็กในศูนย์พัฒนาเด็กเล็กสูงเมื่อเทียบกับจำนวนเด็กในชุมชน
2. อาคารและบริเวณศูนย์พัฒนาเด็กเล็ก
 - ศูนย์พัฒนาเด็กเล็ก ตั้งอยู่ในสถานที่ที่เหมาะสมกับสภาพของหมู่บ้าน ตัวอาคารสะอาดเป็นระเบียบเรียบร้อยทั้งภายในและภายนอก
 - วัสดุอุปกรณ์เครื่องมือเครื่องใช้จัดได้สัดส่วน สะดวกต่อการใช้สอยและปลอดภัยสำหรับเด็ก
 - บริเวณศูนย์พัฒนาเด็กเล็กมีความร่มรื่น มีทั้งไม้ดอก ไม้ประดับ และจัดสนามเด็กเล่นได้เหมาะสม
 - การตกแต่งศูนย์พัฒนาเด็กเล็กเป็นที่ดึงดูดใจ มีป้ายชื่อ ป้ายสถิติต่างๆ และจัดมุมกิจกรรมสำหรับเด็กตามความเหมาะสม
3. คณะกรรมการพัฒนาเด็ก
 - มีความเข้าใจบทบาทหน้าที่ เข้าใจวัตถุประสงค์ของการจัดตั้งศูนย์พัฒนาเด็กเล็ก เป็นที่ยอมรับและได้รับการสนับสนุนจากคณะกรรมการสภาตำบล กรรมการหมู่บ้าน องค์กร และกลุ่มต่างๆ
 - มีการวางแผนปฏิบัติงาน การแบ่งงานและมอบหมายหน้าที่ ความรับผิดชอบของคณะกรรมการพัฒนาเด็กในการพัฒนาศูนย์พัฒนาเด็กเล็ก
 - มีความคิดริเริ่มสร้างสรรค์และมีความสามารถในการแก้ไขปัญหาอุปสรรคต่างๆ ในศูนย์พัฒนาเด็กเล็ก
 - มีความสามารถในการติดต่อประสานงานกับเจ้าหน้าที่ที่กระทรวงหลัก และองค์กรต่างๆ ในระดับพื้นที่ เช่น กรรมการสภาตำบล กรรมการหมู่บ้าน คณะทำงานสนับสนุน การปฏิบัติงานของสภาตำบล (อปต.) กลุ่มต่าง ๆ

- มีการกระตุ้นเร้าให้ผู้ปกครองและประชาชนสนใจตื่นตัวเข้าร่วมกิจกรรม เพื่อการพัฒนาเด็กก่อนวัยเรียน

4. ความร่วมมือของกรรมการหมู่บ้าน กรรมการสภาตำบล ผู้ปกครองและประชาชน

- กรรมการหมู่บ้าน กรรมการสภาตำบล และประชาชน ให้ความสนใจ เอาใจใส่และร่วมมือในการพัฒนาเด็ก

- ผู้ปกครอง ให้ความร่วมมือในการเลี้ยงดูเด็กให้ถูกวิธี และมาช่วยประกอบอาหาร สำหรับเด็ก รวมทั้งการชำระค่าบำรุงอย่างสม่ำเสมอ

- ผู้ปกครองมีส่วนร่วมในการปรับปรุงอาคารบริเวณศูนย์พัฒนาเด็กเล็ก ช่วยผลิต และซ่อมแซมอุปกรณ์ของเล่นสำหรับเด็ก

- มีการประชุมกรรมการหมู่บ้าน กรรมการสภาตำบล ผู้ปกครอง อย่างสม่ำเสมอ และร่วมกันจัดทำกิจกรรมเพื่อหาทุนช่วยเหลือศูนย์พัฒนาเด็กเล็ก

สำหรับการพิจารณาคัดเลือกเด็กอายุ 3 – 6 ปี เข้ารับการอบรมเลี้ยงดูในศูนย์พัฒนาเด็กเล็ก กรรมการพัฒนาชุมชนได้กำหนดหลักเกณฑ์ดังนี้

1. เด็กที่เข้ารับการอบรมเลี้ยงดูจะต้องมีความพร้อม 3 ประการ คือ พร้อมทางร่างกาย จิตใจ และทางกิจกรรม เพื่อไม่ให้เป็นการแก่ผู้ดูแลเด็กมากเกินไป

2. เด็กต้องมีภูมิลำเนาอยู่ในหมู่บ้านที่ศูนย์พัฒนาเด็กเล็กตั้งอยู่ หรืออยู่ในบริเวณใกล้เคียง เด็กสามารถเดินมาเอง หรือผู้ปกครองมาส่งได้สะดวก

3. ผู้ปกครองของเด็กสมัครใจที่จะนำเด็กมาเข้ารับการอบรมเลี้ยงดู

4. ผู้ปกครองของเด็กอยู่ในฐานะที่สามารถจะเข้าไปช่วยปฏิบัติภารกิจการดูแลบุตรหลานภายใน ศูนย์พัฒนาเด็กเล็กได้บ้างเป็นครั้งคราว

นอกจากนี้ สำนักบริหารการศึกษาท้องถิ่น กรมการปกครอง กระทรวงมหาดไทย ได้กล่าวถึงองค์ประกอบของศูนย์พัฒนาเด็กเล็กไว้ดังนี้คือ (สำนักบริหารการศึกษาท้องถิ่น, 2543)

1. เด็ก

1.1 เด็กที่จะเข้ามาได้รับการเลี้ยงดูในศูนย์พัฒนาเด็กเล็กควรมีอายุระหว่าง 2 – 3 ปี และควรมีจำนวนน้อย ประมาณ 15 คน

1.2 เด็กที่จะเข้ารับการอบรมเลี้ยงดู ต้องมีภูมิลำเนาอยู่ในเขตที่ตั้งศูนย์พัฒนาเด็กเล็ก หรืออยู่ในบริเวณใกล้เคียงกับศูนย์พัฒนาเด็กเล็กที่เด็กสามารถเดินทางไป-กลับเองได้ โดยมีพ่อแม่ หรือผู้ปกครองเป็นผู้รับผิดชอบ

1.3 พ่อ แม่ ผู้ปกครองสมัครใจที่จะให้มารับการเลี้ยงดูในศูนย์พัฒนาเด็กเล็ก

1.4 คณะกรรมการศูนย์พัฒนาเด็กเล็ก และผู้ดูแลเด็ก ได้พิจารณาคัดเลือกให้เข้ารับการเลี้ยงดูในศูนย์พัฒนาเด็กเล็ก

2. ผู้ดูแลเด็ก คือ ผู้ที่ทำหน้าที่อบรมเลี้ยงดูเด็กในศูนย์พัฒนาเด็กเล็ก ซึ่งจะต้องอยู่ใกล้ชิดกับเด็กออกจากพ่อแม่ ผู้ปกครอง ฉะนั้น จึงต้องเป็นผู้มีคุณสมบัติ และบุคลิกลักษณะที่เป็นตัวอย่างที่ดีแก่เด็ก มีความรู้เกี่ยวกับพัฒนาการเด็กเป็นอย่างดี

หลักเกณฑ์การคัดเลือกผู้ดูแลเด็ก

- มีความรู้จบมัธยมศึกษาปีที่ 6 หรือมีประสบการณ์การปฏิบัติงาน
- มีภูมิลำเนาในหมู่บ้านที่ตั้งศูนย์พัฒนาเด็กเล็กหรือหมู่บ้านใกล้เคียง
- เป็นชายหรือหญิงอายุระหว่าง 20 – 45 ปี
- มีลักษณะเป็นผู้นำ สุภาพอ่อนโยน รักเด็ก และมีความรับผิดชอบมีมนุษยสัมพันธ์ดี
- มีสุขภาพอนามัยสมบูรณ์ไม่เป็นโรคติดต่อ
- มีความสมัครใจเข้ารับการฝึกอบรมผู้ดูแลเด็ก และยินยอมปฏิบัติงานตามนโยบายแนวทางการดำเนินงาน และระเบียบข้อบังคับเกี่ยวกับการดำเนินงานศูนย์พัฒนาเด็กเล็กที่องค์กรปกครองส่วนท้องถิ่นกำหนด

บทบาทหน้าที่ของผู้ดูแลเด็ก

- ทำความสะอาดบริเวณภายนอกและภายในศูนย์พัฒนาเด็กเล็ก ตลอดจนจัดเตรียมน้ำดื่มใช้ให้พร้อม

- รับเด็กจากผู้ปกครองทุกเช้า และส่งเด็กทุกเย็น
- ลงเวลาการปฏิบัติงานประจำวัน
- ให้เด็กเข้าแถวเคารพธงชาติ สวดมนต์ ตรวจความสะอาดร่างกายเด็กทุกวัน
- สำรวจจำนวนเด็กที่เข้ารับการเลี้ยงดูประจำวัน และติดตามหาสาเหตุในกรณีที่เด็ก

ไม่มาติดต่อกันเกินกว่า 3 วัน

- อบรมเลี้ยงดูเด็กตามตารางการปฏิบัติงานที่กำหนดไว้
- จัดเตรียมการสอน บันทึกการสอน และบันทึกประจำตัวเด็ก
- ผลิตสื่ออุปกรณ์การเรียนการสอน โดยเน้นการใช้เศษวัสดุที่มีอยู่ในท้องถิ่น
- จัดทำทะเบียน สื่อ อุปกรณ์ โดยระบุรายการจำนวน วัน เดือน ปี ที่ได้มา และ

ผู้ให้การสนับสนุน

- ร่วมกับคณะกรรมการศูนย์พัฒนาเด็กเล็ก จัดบริเวณศูนย์ ปลูกพืชผักสวนครัว

ไม้ดอกไม้ประดับ

- ร่วมประชุมกับกรรมการและผู้ปกครองที่เกี่ยวกับงานพัฒนาเด็ก
- ศึกษาหาความรู้และนำไปใช้ให้เกิดประโยชน์ในการอบรมเลี้ยงดูเด็กให้มากที่สุด
- เผยแพร่การดำเนินงานของศูนย์พัฒนาเด็กเล็ก
- จัดทำบัญชีแสดงรายการอาหารกลางวัน อาหารว่าง อาหารเสริม และเป็นกรรมการ

ตรวจรับอาหารดังกล่าว

3. คณะกรรมการศูนย์พัฒนาเด็กเล็ก คือ องค์กรที่ทำหน้าที่บริหารศูนย์พัฒนาเด็กเล็ก ประกอบด้วยบุคลากรขององค์กรปกครองส่วนท้องถิ่น และ/หรือองค์กรชุมชนในกรณีที่องค์กรปกครองส่วนท้องถิ่นสนับสนุนให้ชุมชนเข้ามาบริหารศูนย์พัฒนาเด็กเล็กเอง

บทบาทหน้าที่ของคณะกรรมการพัฒนาศูนย์พัฒนาเด็กเล็ก

- คัดเลือกสถานที่ตั้งศูนย์พัฒนาเด็กเล็ก ปรับปรุง และดูแลรักษาอาคารสถานที่ให้เหมาะสมกับการพัฒนาเด็ก
- คัดเลือก ควบคุม ดูแล และให้คำแนะนำในการปฏิบัติงานของผู้ดูแลเด็ก
- จัดหาอุปกรณ์การเรียนการสอน เครื่องเล่นประจำศูนย์พัฒนาเด็กเล็ก และวัสดุครุภัณฑ์ที่ใช้ในศูนย์พัฒนาเด็กเล็ก
- บริหารจัดการด้านการเงินของศูนย์พัฒนาเด็กเล็กให้เป็นไปตามวัตถุประสงค์
- พิจารณาคัดเลือกเด็กเข้ารับการศึกษาในศูนย์พัฒนาเด็กเล็ก
- ส่งเสริมและประชาสัมพันธ์ให้ผู้ปกครองเด็ก องค์กร ชุมชน และประชาชนเข้ามามีส่วนร่วมในการพัฒนาเด็กในศูนย์พัฒนาเด็กเล็ก
- ติดตามดูแล โครงการที่ได้รับการสนับสนุนงบประมาณ
- เผยแพร่กิจกรรมของศูนย์พัฒนาเด็กเล็ก

4. อาคาร/สถานที่

4.1 สถานที่จัดตั้งศูนย์พัฒนาเด็กเล็ก ควรมีบริเวณกว้างขวางพอเหมาะกับจำนวนเด็ก มีรั้วรอบขอบชิด มีความปลอดภัย มีความร่มรื่นคล้ายบ้าน เพื่อให้เด็กเกิดความอบอุ่นใจ ไม่ว่าห้วงขณะเดียวกันก็ให้เด็กเป็นอิสระ ซึ่งจะเป็นผลต่อความเจริญเติบโตของเด็กทั้งร่างกายและจิตใจ

4.2 ขนาดของอาคารควรมีขนาดที่พอเหมาะกับจำนวนเด็กสัดส่วนพื้นที่อย่างน้อย 2 ตารางเมตร ต่อเด็ก 1 คน โปร่งมีแสงสว่างเพียงพอ อากาศถ่ายเทได้สะดวก

4.3 จัดให้มีสนามเด็กเล่นที่มีบริเวณให้เด็กทำกิจกรรมกลางแจ้ง

5. การจัดกิจกรรมในศูนย์พัฒนาเด็กเล็ก

5.1 การอบรมเลี้ยงดูเด็ก

5.1.1 การจัดบริเวณห้องเรียน บริเวณที่ใช้เรียนจะมีโต๊ะหรือไม่มีก็ได้ ถ้าไม่มีโต๊ะ อาจจะใช้เสื่อปูให้เด็กนั่ง บริเวณที่ใช้เป็นที่เรียนรู้ควรเปลี่ยนแปลงได้ ถ้ามีโต๊ะเก้าอี้ควรเป็นชนิดที่เคลื่อนย้ายได้สะดวก และควรเปลี่ยนที่บ่อยๆ ไม่จำเป็นต้องให้เด็กนั่งที่เดิมเสมอไป เพราะเด็กมีนิสัยเบื่อง่าย การเปลี่ยนที่บ่อยๆ จะทำให้เด็กรู้จักและสนิทสนมกับเพื่อนทุกคน โต๊ะควรมีขนาดความยาว 120 เซนติเมตร กว้าง 60 เซนติเมตร เก้าอี้สูง 25 เซนติเมตร

5.1.2 การจัดมุมต่างๆ สำหรับเด็ก การจัดมุมต่าง ๆ ภายในบริเวณที่ใช้เป็นสถานที่เรียนนั้นสำคัญมาก เพราะเด็กจะเรียนรู้ได้จากสิ่งต่างๆ ที่จัดไว้ เช่น มุมดนตรี มุมหนังสือ/นิทาน มุมตุ๊กตา/บ้าน มุมบล็อก/เกมการศึกษา มุมสร้างเสริมประสบการณ์ชีวิต มุมศิลปะ มุมวิทยาศาสตร์

มุมภาษา มุมคณิตศาสตร์ กิจกรรมดังกล่าวจะช่วยให้เด็กมีสติปัญญาเฉลียวฉลาด มีความคิดสร้างสรรค์ แต่อาจเลือกเฉพาะกิจกรรมที่จำเป็นสำหรับเด็กได้ แต่อย่างน้อยจะต้องมี 3 กิจกรรมขึ้นไป คือ ธรรมชาติศึกษา สังคมศึกษา และของเล่นสำหรับเด็ก

5.1.3 การแบ่งกลุ่มเด็ก การอบรมเลี้ยงดูเด็คนั้น ถ้าเด็กมีอายุแตกต่างกันมาก เช่น 3 ปี กับ 5 ปี หรือเด็กที่มีความสามารถต่างกัน ผู้ดูแลเด็กจะต้องแบ่งกลุ่มเด็กเพื่อสะดวกในการอบรมเลี้ยงดู และการแบ่งกลุ่มนี้จะแบ่งตามอายุของเด็ก เช่น 3 – 4 ปี กลุ่มหนึ่ง และ 5 ปี อีกกลุ่มหนึ่ง หรือจะแบ่งตามความสามารถของเด็กก็ได้ โดยให้เด็กทดลองทำสิ่งที่เหมือนกัน เพราะเด็กวัยเดียวกันอาจทำได้ไม่เหมือนกัน

5.2 การจัดกิจกรรมประจำวัน

ผู้ดูแลเด็กจัดช่วงเวลาให้เด็กได้ดำเนินกิจกรรมประจำวัน โดยมีแนวทางในการจัดดังนี้

07.30 – 08.20 น.	รับเด็กเป็นรายบุคคล
08.20 – 08.40 น.	เคารพธงชาติ สวดมนต์ ภายบริหาร
08.40 – 08.50 น.	ตรวจสุขภาพ
08.50 – 09.15 น.	กิจกรรมเคลื่อนไหวและจังหวะ
09.15 – 10.00 น.	เตรียมสร้างเสริมประสบการณ์ชีวิตแบบบูรณาการ กิจกรรมกลุ่ม
10.00 – 10.20 น.	คัมภีร์ (อาหารว่าง)
10.20 – 11.00 น.	กิจกรรมศูนย์การเรียนรู้แบบเสรี กิจกรรมพิเศษ การเล่นตามมุม กิจกรรมสร้างสรรค์
11.00 – 11.30 น.	กิจกรรมกลางแจ้ง
11.30 – 12.00 น.	รับประทานอาหารกลางวัน แปร่งฟัน
12.00 – 14.00 น.	นอนพักผ่อน
14.00 – 14.20 น.	ตื่นนอน ทำความสะอาดร่างกาย
14.20 – 14.30 น.	พัก (อาหารว่างบ่าย)
14.30 – 15.00 น.	เพลง เกม สนทนา สรุปทบทวน
15.00 น.	ดูแลเด็ก เตรียมตัวกลับบ้าน

หมายเหตุ กิจกรรมประจำวันนี้สามารถยืดหยุ่นได้ตามความเหมาะสม

5.3 การจัดอาหารสำหรับเด็ก

วัยเด็กเป็นวัยที่ต้องได้รับความเอาใจใส่ในเรื่องการให้อาหารมาก โดยเฉพาะเด็กอายุ 3 – 6 ปี เป็นวัยที่มีความเจริญเติบโตทั้งทางร่างกาย จิตใจ และสมองสูง อาหารจึงเป็นสิ่งสำคัญที่จะช่วยในเรื่องนี้เป็นอย่างดี ผู้ดูแลเด็กต้องเอาใจใส่ในเรื่องอาหารของเด็กให้มาก สำหรับ

ศูนย์พัฒนาเด็กเล็กที่เด็กนำอาหารมารับประทานเอง ผู้ดูแลเด็กจะต้องสำรวจว่าอาหารที่เด็กนำมารับประทานอาหารนั้นมีคุณค่า ครบถ้วนตามความต้องการของเด็กหรือไม่ และต้องให้คำแนะนำแก่พ่อแม่ ผู้ปกครองเด็ก ให้จัดอาหารที่มีประโยชน์ต่อร่างกายเด็ก โดยยึดอาหารหลัก 5 หมู่ ซึ่งสามารถหาได้ในท้องถิ่น ถ้าศูนย์พัฒนาเด็กเล็กจัดอาหารให้แก่เด็ก ผู้ดูแลเด็กจะต้องคำนึงถึงคุณค่าของอาหารที่จะให้แก่เด็กในแต่ละวัน ความนิยมในการรับประทานอาหารของเด็ก ต้นทุนการใช้จ่าย ความยากง่ายในการปรุง และการจัดรายการอาหารที่สอดคล้องตามฤดูกาลหรือท้องถิ่น

5.4 การเล่นของเด็ก

การเล่นมีความสำคัญและจำเป็นอย่างยิ่งสำหรับชีวิตของเด็ก เพราะนอกจากทำให้เด็กสนุกสนานเพลิดเพลินแล้ว ยังทำให้เด็กเจริญเติบโต กล้ามเนื้อทุกส่วนได้เคลื่อนไหวแข็งแรง สมบูรณ์และประสานสัมพันธ์กัน เช่น ระหว่างกล้ามเนื้อมือและกล้ามเนื้อตา ฉะนั้น ในการอบรมเลี้ยงดูเด็ก ผู้ดูแลเด็กจึงควรใช้การเล่นเป็นสื่อชักจูงให้เด็กสนใจและอยากทำกิจกรรมต่างๆ ด้วยความเต็มใจ ผู้ดูแลเด็กต้องคอยดูแลเอาใจใส่อย่างใกล้ชิด คอยแนะนำให้เด็กเล่นอย่างถูกวิธี ศูนย์พัฒนาเด็กเล็กจึงต้องมีเครื่องเล่นในร่ม บริเวณสำหรับจัดทำสนามเด็กเล่น และเครื่องเล่นกลางแจ้งสำหรับเด็กในศูนย์พัฒนาเด็กเล็กด้วย ซึ่งเป็นเครื่องเล่นที่ไม่จำเป็นต้องเป็นเครื่องเล่นที่ต้องซื้อหา แต่เป็นเครื่องเล่นที่จัดทำขึ้นเอง โดยใช้วัสดุในท้องถิ่นหรือวัสดุเหลือใช้โดยขอความร่วมมือจากผู้ปกครองหรือกลุ่มเยาวชนร่วมกันจัดทำขึ้น

จากลักษณะของศูนย์พัฒนาเด็กเล็กที่กล่าวมานั้น UNESCO และมหาวิทยาลัยสุโขทัยธรรมมาธิราช ได้ระบุถึงลักษณะที่ควรจะเป็นของศูนย์พัฒนาเด็กเล็กโดยทั่วไป ในเชิงของลักษณะทางกายภาพ การจัดกิจกรรม และการจัดสภาพแวดล้อม ส่วนลักษณะของศูนย์พัฒนาเด็กเล็กตามเกณฑ์ของกรมการพัฒนาชุมชนนั้น เป็นศูนย์พัฒนาเด็กเล็กในหมู่บ้าน จึงได้เน้นหนักในเรื่องการมีส่วนร่วมของคณะกรรมการพัฒนาเด็กและผู้ปกครอง ในขณะที่ศูนย์พัฒนาเด็กเล็กของสำนักบริหารการศึกษาท้องถิ่น ให้ความสำคัญกับผู้ดูแลเด็ก กอปรกับศูนย์พัฒนาเด็กเล็กตั้งอยู่ในเขตชุมชน ดังนั้น ผู้ดูแลเด็กจึงต้องทำความเข้าใจกับนโยบายและแนวทางการดำเนินงาน ตลอดจนระเบียบข้อบังคับของศูนย์พัฒนาเด็กเล็กด้วย ผู้ดูแลเด็กจึงต้องมีความรู้ความเข้าใจเกี่ยวกับหลักการพัฒนาเด็กและการอบรมเลี้ยงดูเด็กเป็นอย่างดี เพื่อที่จะสร้างความเข้าใจและความไว้วางใจให้เกิดขึ้นกับผู้ปกครอง อย่างไรก็ตาม ศูนย์พัฒนาเด็กเล็กทั้งสี่ลักษณะที่กล่าวมา ซึ่งได้แก่ UNESCO มหาวิทยาลัยสุโขทัยธรรมมาธิราช กรมการพัฒนาชุมชน และสำนักบริหารการศึกษาท้องถิ่น ถือได้ว่าเป็นแนวทางการจัดศูนย์พัฒนาเด็กเล็กที่เป็นไปตามแนวคิดการพัฒนาเด็กที่ได้กล่าวมาข้างต้น ลักษณะที่สำคัญของศูนย์พัฒนาเด็กเล็กดังกล่าว สรุปได้ดังตารางที่ 1 ต่อไปนี้

ตารางที่ 1 ลักษณะสำคัญของศูนย์พัฒนาเด็กเล็ก

ชื่อ องค์กร/สถาบัน	ผู้ดูแลเด็ก	การจัดกิจกรรม/สภาพแวดล้อม	อาคาร/ สถานที่ วัสดุอุปกรณ์	ความร่วมมือระหว่างผู้ปกครองกับ ศูนย์พัฒนาเด็กเล็ก
UNESCO	-	- จัดกิจกรรมที่กระตุ้นให้เด็กได้รับการพัฒนา อย่างสมบูรณ์ครบทุกด้าน - แต่ละกิจกรรมต้องต้องก่อให้เกิดการพัฒนา แก่เด็กอย่างน้อย 2 ด้าน - จัดสภาพแวดล้อมที่ส่งเสริมให้เด็ก ได้มี ปฏิสัมพันธ์และเกิดการเรียนรู้	- บริเวณภายนอกมีความปลอดภัย ไม่มีมลภาวะ - ภายในชั้นเรียนมีพื้นที่สำหรับเด็กได้ทำ กิจกรรมทั้งเป็นกลุ่มและรายบุคคล - มีที่สำหรับจัดเก็บวัสดุอุปกรณ์เครื่องใช้ของเด็ก ให้เป็นสัดส่วนและเป็นระเบียบเรียบร้อย - มีมุมแสดงผลงานของเด็ก	-
กรมการพัฒนาชุมชน	- มีความรู้ในหลักการพัฒนาและ วิธีการอบรมเลี้ยงดูเด็ก - ได้รับการยอมรับจากคณะ กรรมการศูนย์และผู้ปกครอง	-	- บริเวณภายนอกสะอาด ร่มรื่น และมีสนามเด็กเล่น - ภายในชั้นเรียน สะอาดเป็นระเบียบเรียบร้อย - จัดมุมกิจกรรมตามความเหมาะสม	- ให้ผู้ปกครองเข้ามามีส่วนร่วมใน กิจกรรมต่างๆ ของศูนย์ฯเท่าที่มี โอกาส
มหาวิทยาลัย สุโขทัยธรรมศาสตร์ราช	- ผ่านหลักสูตรการฝึกอบรม เลี้ยงดูเด็ก	- คำนึงถึงความสนใจของเด็ก - กิจกรรมประจำวันให้มีความสมดุลกัน	- ตั้งอยู่ในเขตชุมชน มีบริเวณให้เด็กวิ่งเล่น ร่มรื่น - ภายในชั้นเรียนมีพื้นที่สำหรับทำกิจกรรมกลุ่มและ รายบุคคล - วัสดุอุปกรณ์ เครื่องใช้สำหรับเด็กมีขนาดพอเหมาะ สะดวกในการใช้สำหรับเด็ก	- ให้ผู้ปกครองมีส่วนช่วยในการ อบรมเลี้ยงดูเด็ก - ให้ผู้ดูแลเด็กติดต่อสื่อสารกับ ผู้ปกครองอย่างสม่ำเสมอ
สำนักบริหาร การศึกษาส่วนท้องถิ่น	- มีความรู้เกี่ยวกับหลักการพัฒนา เด็กและการอบรมเลี้ยงดูเด็ก	- จัดกิจกรรมให้มีการยืดหยุ่นและตอบสนอง ความต้องการของเด็ก - จัดกิจกรรมที่กระตุ้นและส่งเสริมให้เด็ก เกิดการเรียนรู้อย่างน้อย 3 กิจกรรม	- ภายนอกอาคารมีบริเวณกว้าง ปลอดภัย ร่มรื่น มีสนามเด็กเล่นสำหรับเด็ก - ภายในชั้นเรียนมีพื้นที่สำหรับเด็กได้ทำกิจกรรม เป็นกลุ่มและรายบุคคล	- มีการประชาสัมพันธ์ให้ผู้ปกครอง เข้ามามีส่วนร่วมในการพัฒนาเด็ก ในศูนย์ฯ - ให้ผู้ปกครองมีส่วนร่วมในการ จัดหาหรือผลิตสื่อที่หาได้ใน ท้องถิ่น

การดำเนินงานของศูนย์พัฒนาเด็กเล็ก

จากคู่มือการดำเนินงานพัฒนาเด็ก ของกรมการพัฒนาชุมชน (2537) ได้กล่าวถึงระเบียบของกระทรวงมหาดไทยว่าด้วยการดำเนินงานของศูนย์พัฒนาเด็กเล็ก พ.ศ. 2536 โดยสรุปดังนี้

1. อบรมเลี้ยงดูเด็กวัย 3 - 6 ปี ภายใต้การบริหารงานของคณะกรรมการพัฒนาเด็กและผู้ดูแลเด็กซึ่งทำหน้าที่อบรมเลี้ยงดูเด็ก
2. จัดกิจกรรมประจำวันเพื่อส่งเสริมพัฒนาการ และเตรียมความพร้อมให้กับเด็ก
3. จัดอาหารกลางวัน และอาหารเสริมสำหรับเด็ก
4. ฝึกอบรมให้ความรู้แก่ พ่อแม่ ผู้ปกครองเด็กด้านการอบรมเลี้ยงดูเด็ก ให้มีพัฒนาการเหมาะสมตามวัย สาธิตการทำอาหารสำหรับเด็ก ผลิตอุปกรณ์เครื่องเล่นสำหรับเด็ก

เสน่ห์ วัฒนาร (2529) ได้กล่าวถึงบทบาทของผู้ปกครองเด็กที่มีความเกี่ยวข้องต่อการดำเนินงานของศูนย์พัฒนาเด็กเล็ก ไว้ดังนี้

1. การอบรมเลี้ยงดูเด็ก ควรเปิดโอกาสให้ผู้ปกครองเด็กใช้เวลาว่างผลัดเปลี่ยนกันมาร่วมและศึกษาวิธีการอบรมเลี้ยงดูเด็กอย่างถูกต้อง วันละ 1 คน เพื่อช่วยผู้ดูแลเด็ก และนำความรู้ไปใช้ในชีวิตประจำวัน
2. หมั่นติดต่อกับผู้ดูแลเด็ก เพื่อทราบพฤติกรรมของเด็กว่ามีปัญหาอะไร และสิ่งใดควรปรับปรุงแก้ไข
3. ใช้เวลาว่างทำประโยชน์ให้กับศูนย์พัฒนาเด็กเล็ก เช่น ปลูกผักสวนครัวเพื่อใช้ประกอบอาหารสำหรับเด็ก ซ่อมแซม ตกแต่งหรือทำความสะอาดบริเวณศูนย์พัฒนาเด็กเล็ก
4. การเตรียมอาหาร ผู้ปกครองควรมีส่วนร่วมกับผู้ดูแลเด็กในการเตรียมอาหารสำหรับเด็ก
5. การรับ ส่งเด็ก ผู้ปกครองมีหน้าที่โดยตรงในการรับ ส่งเด็ก ทั้งนี้เพื่อผู้ปกครองจะได้พบกับผู้ดูแลเด็ก และทราบพฤติกรรมของเด็ก จะได้ร่วมกันแก้ไขปัญหากที่เกิดขึ้น ซึ่งเป็นการชักนำให้ผู้ปกครองใกล้ชิดกับศูนย์พัฒนาเด็กเล็กมากขึ้น
6. จ่ายค่าตอบแทนตามข้อตกลง การจัดหา ดูแลรักษา และซ่อมอุปกรณ์เครื่องเล่นของเด็ก

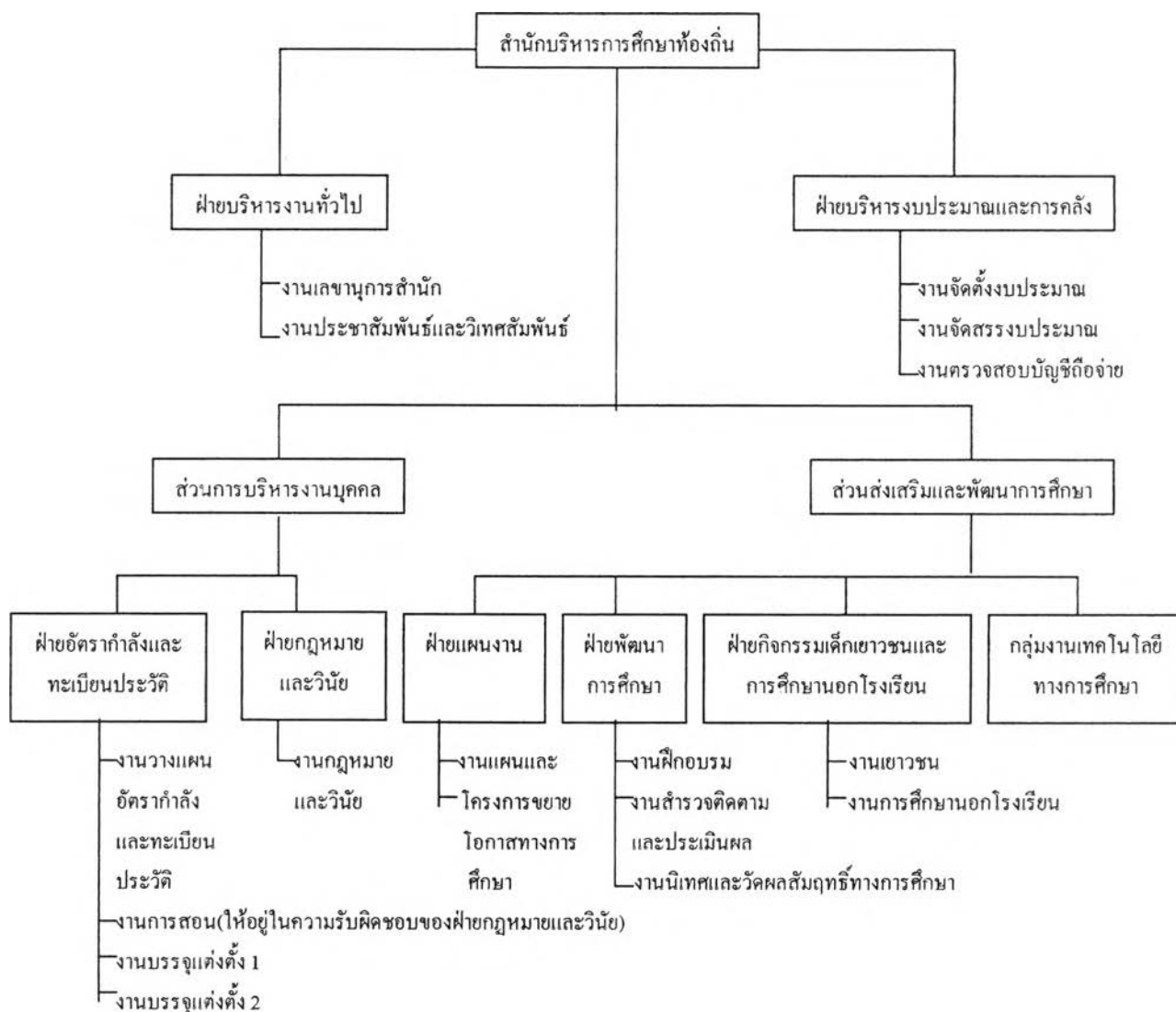
จากการดำเนินงานของศูนย์พัฒนาเด็กเล็กดังกล่าวข้างต้น จึงกล่าวได้ว่า ศูนย์พัฒนาเด็กเล็กจะประสบความสำเร็จในการพัฒนาเด็กได้นั้น มิใช่เป็นหน้าที่และความรับผิดชอบของศูนย์พัฒนาเด็กเล็กเพียงฝ่ายเดียว แต่ผู้ปกครองต้องเข้ามามีส่วนร่วมในการรับรู้และมีส่วนร่วมในกิจกรรมของศูนย์พัฒนาเด็กเล็กเท่าที่มีโอกาสด้วย ศูนย์พัฒนาเด็กเล็กจึงจะประสบความสำเร็จและดำเนินงานไปได้ด้วยดี

การบริหารงานศูนย์พัฒนาเด็กเล็ก สังกัดเทศบาล

1. โครงสร้างการบริหารสำนักบริหารการศึกษาท้องถิ่น

ศูนย์พัฒนาเด็กเล็ก สังกัดเทศบาล จัดตั้งขึ้นโดยอยู่ในความดูแลของส่วนการศึกษาซึ่งอาจมีฐานะเป็นกองการศึกษาหรือฝ่ายการศึกษา ขึ้นอยู่กับปริมาณงานและคุณภาพของงาน โดยมีหน้าที่รับผิดชอบการจัดการศึกษาของเทศบาล และในการจัดการศึกษาของเทศบาลนั้นอยู่ในการควบคุมดูแลของกรมการปกครอง กระทรวงมหาดไทย โดยมีสำนักบริหารการศึกษาท้องถิ่นเป็นหน่วยงานที่รับผิดชอบในการส่งเสริมและสนับสนุนให้เทศบาลสามารถดำเนินการจัดการศึกษาภายใต้ระเบียบกฎหมายและนโยบายของรัฐบาล สำนักบริหารการศึกษาท้องถิ่นมีโครงสร้างทางการบริหาร ดังแสดงในแผนภูมิที่ 1

แผนภูมิที่ 1 โครงสร้างการบริหารสำนักบริหารการศึกษาท้องถิ่น



ที่มา : ปรับปรุงจากผังโครงสร้างสำนักบริหารการศึกษาท้องถิ่น ตามหนังสือที่มา 0312/20 ลงวันที่ 18 มกราคม 2537

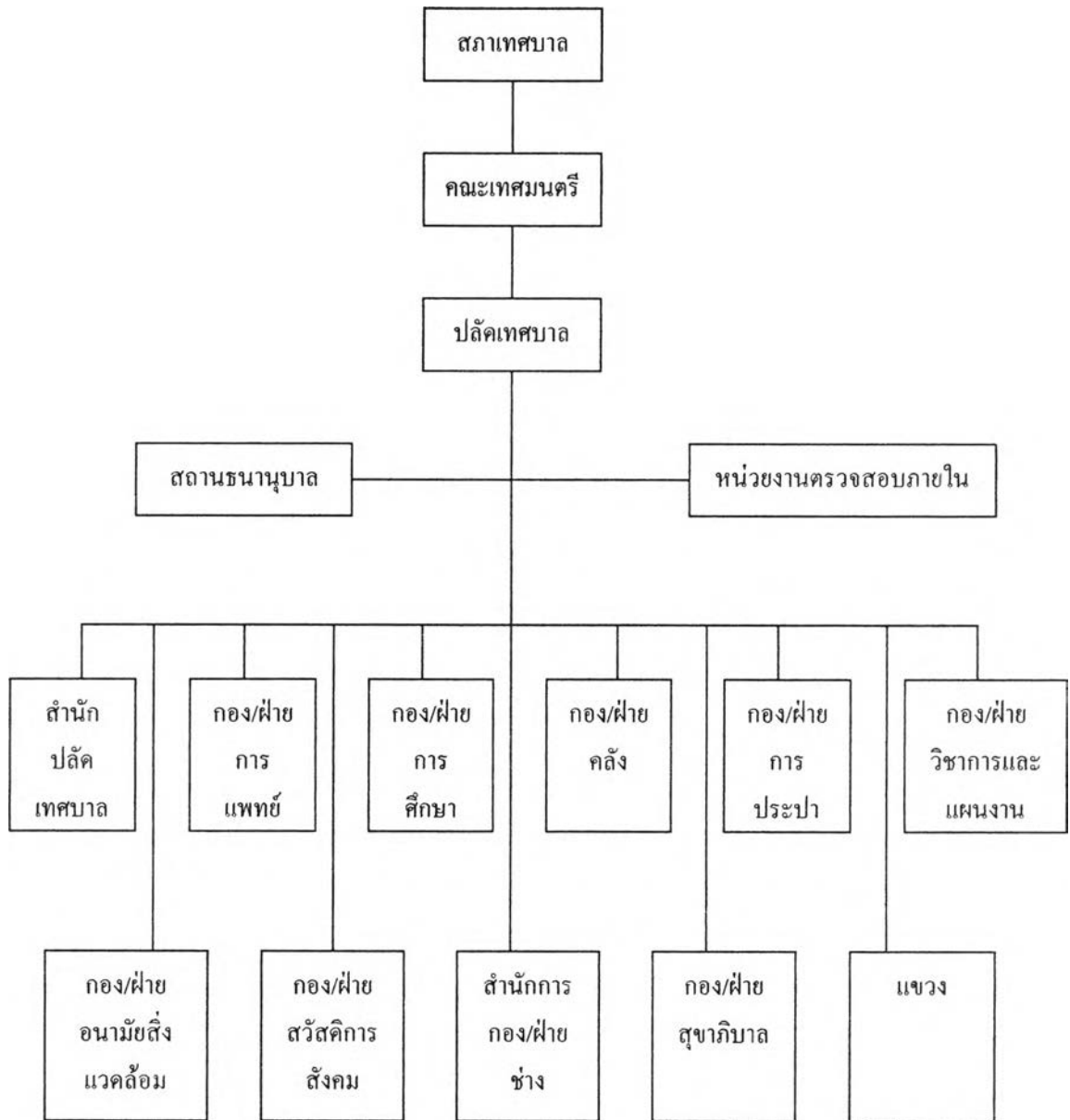
จากโครงสร้างดังกล่าวแสดงให้เห็นว่า การบริหารงานของสำนักบริหารการศึกษาท้องถิ่น แบ่งเป็นส่วนการบริหารงานบุคคลและส่วนส่งเสริมและพัฒนาการศึกษา ซึ่งแต่ละส่วนมีฝ่ายต่างๆ ในความรับผิดชอบดังนี้คือ ส่วนบริหารงานบุคคล รับผิดชอบ 2 ฝ่าย คือ ฝ่ายอัตรากำลังและทะเบียนประวัติและฝ่ายกฎหมายและวินัย ส่วนส่งเสริมและพัฒนาการศึกษา รับผิดชอบ 3 ฝ่าย 1 กลุ่มงาน ได้แก่ ฝ่ายแผนงาน ฝ่ายพัฒนาการศึกษา ฝ่ายกิจกรรมเด็กเยาวชนและการศึกษานอกโรงเรียน และกลุ่มงานเทคโนโลยีทางการศึกษา

2. เทศบาลกับงานจัดการศึกษาในประเทศไทย

เทศบาลเป็นหน่วยการปกครองส่วนท้องถิ่น เป็นการจัดการบริหารราชการรูปแบบหนึ่งที่มีลักษณะเป็นการกระจายอำนาจการปกครอง จากส่วนกลางไปให้ประชาชนในท้องถิ่น เทศบาลมีฐานะเป็นนิติบุคคล มีทรัพย์สินงบประมาณและเจ้าหน้าที่เป็นของตนเองมีอำนาจหน้าที่ในการปฏิบัติภารกิจตามที่กฎหมายกำหนด มีการเลือกตั้งตัวแทนเข้าไปบริหารงาน มีฝ่ายบริหารและฝ่ายสภา ฝ่ายบริหาร ประกอบด้วย นายกเทศมนตรีและเทศมนตรี และมีฝ่ายพนักงานประจำเป็นผู้ปฏิบัติงานภายใต้การกำกับดูแลของฝ่ายบริหาร สำหรับฝ่ายสภาเรียกว่า สภาเทศบาล รับผิดชอบในการออกเทศบัญญัติต่างๆ ให้สอดคล้องกับความต้องการของประชาชน และควบคุมการปฏิบัติงานของฝ่ายบริหาร

การบริหารงานของเทศบาลนั้น มีคณะเทศมนตรีควบคุมและรับผิดชอบในการบริหารกิจการของเทศบาลตามกฎหมาย มีนายกเทศมนตรีเป็นหัวหน้าและมีเทศมนตรีฝ่ายต่างๆ ช่วยนายกเทศมนตรีในการบริหารงานของเทศบาล และมีพนักงานเทศบาลปฏิบัติงานประจำ โดยมีปลัดเทศบาลเป็นผู้บังคับบัญชาและรับผิดชอบในงานประจำทั่วไปของเทศบาล มีการจัดแบ่งการบริหารออกเป็นส่วนต่างๆ ส่วนราชการภายในของแต่ละเทศบาล ซึ่งอาจมีฐานะเป็นสำนัก กอง หรือฝ่าย นั้น ขึ้นอยู่กับขนาด ปริมาณ และคุณภาพของงาน รวมทั้งความจำเป็นของเทศบาลและฐานะของแต่ละเทศบาลด้วย (กรมการปกครอง, 2534) เทศบาลมีโครงสร้างทางการบริหารงานโดยทั่วไป ดังแสดงในแผนภูมิที่ 2

แผนภูมิที่ 2 โครงสร้างการบริหารงานของเทศบาล

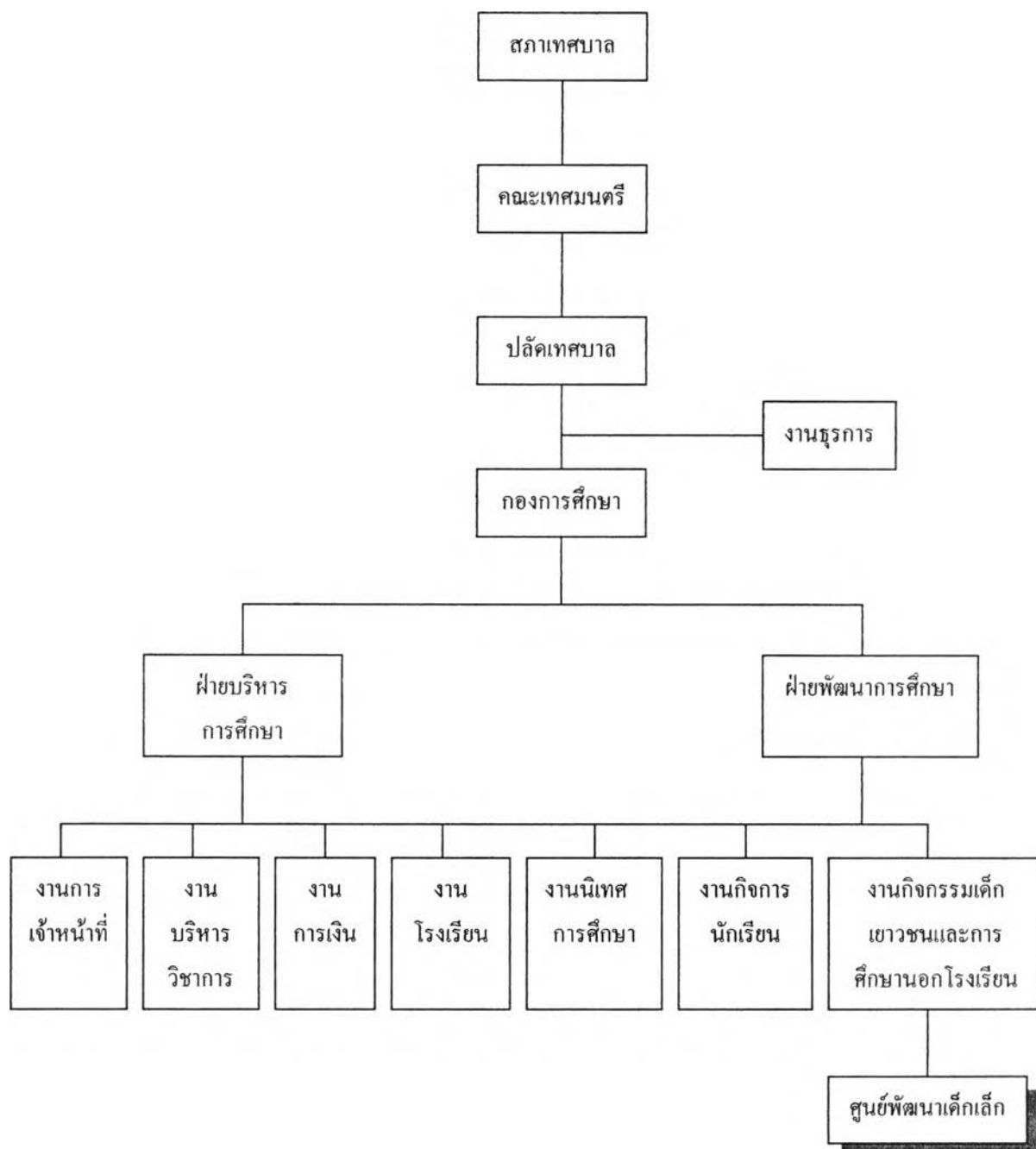


ที่มา : ระเบียบกระทรวงมหาดไทยว่าด้วยการกำหนดส่วนราชการของเทศบาล พ.ศ. 2535

จากแผนภูมินี้แสดงให้เห็นว่า การบริหารงานของเทศบาลนั้น ได้กำหนดส่วนงานของเทศบาลตามระเบียบกระทรวงมหาดไทยว่าด้วยการกำหนดส่วนราชการของเทศบาล พ.ศ. 2535 เป็น 12 ส่วน คือ สำนักงานปลัดเทศบาล กองหรือฝ่ายการแพทย์ กองหรือฝ่ายการศึกษา กองหรือฝ่ายการประปา กองหรือฝ่ายคลัง กองหรือฝ่ายวิชาการและแผนงาน กองหรือฝ่ายอนามัยและสิ่งแวดล้อม กองหรือฝ่ายสวัสดิการสังคม สำนักงานการ กองหรือฝ่ายช่าง กองหรือฝ่ายสุขาภิบาล หน่วยงานตรวจสอบภายใน และแขวง

ส่วนราชการของเทศบาลที่มีหน้าที่รับผิดชอบการจัดการศึกษาของเทศบาล คือ ส่วนการศึกษา ซึ่งอาจมีฐานะเป็นกองการศึกษาหรือฝ่ายการศึกษา ขึ้นอยู่กับปริมาณงานและคุณภาพของงาน รวมทั้งความจำเป็นของเทศบาลและฐานะของเทศบาล กองหรือฝ่ายการศึกษา มีโครงสร้างระบบงานเฉพาะของกองหรือฝ่ายการศึกษา ดังแสดงในแผนภูมิที่ 3

แผนภูมิที่ 3 โครงสร้างการบริหารของกอง/ฝ่ายการศึกษา



ที่มา : อำนาจหน้าที่ของหน่วยงานภายในส่วนราชการเทศบาล/เมืองพัทยา ตามมติ ก.ท. ครั้งที่ 3/2533

เมื่อวันที่ 26 กันยายน 2533

การมีส่วนร่วมของผู้ปกครองในการจัดการศึกษาปฐมวัย

ความหมายของการมีส่วนร่วมของผู้ปกครอง

องค์การอนามัยโลก (อ้างถึงใน คณิงนิจ ประเสริฐศรี, 2540) ได้เสนอรูปแบบการมีส่วนร่วมที่ถือว่ารูปแบบแท้จริงหรือสมบูรณ์นั้น จะต้องประกอบด้วยกระบวนการ 4 ขั้นตอน คือ

1. การวางแผน ประชาชนจะต้องมีส่วนร่วมในการวิเคราะห์ปัญหาจัดลำดับความสำคัญ ตั้งเป้าหมายกำหนดการใช้ทรัพยากร กำหนดวิธีการติดตาม และประเมินผล และประการสำคัญคือการตัดสินใจด้วย
2. การดำเนินกิจกรรม ประชาชนจะต้องมีส่วนร่วมในการจัดสรรควบคุมทางการเงิน และการบริหาร
3. การใช้ประโยชน์ ประชาชนจะต้องมีความสามารถในการนำเอากิจกรรมมาใช้ให้เกิดประโยชน์ ซึ่งเป็นการเพิ่มระดับของการพึ่งตนเองและการควบคุมทางสังคม
4. การได้รับประโยชน์ ประชาชนต้องได้รับการแจกจ่ายผลประโยชน์จากชุมชนในพื้นที่ที่เท่ากัน ซึ่งอาจจะเป็นผลประโยชน์ส่วนตัว สังคม หรือวัตถุก็ได้

Morrison (1998) ให้ความหมายการมีส่วนร่วมของผู้ปกครองในการจัดการศึกษาว่าเป็นกระบวนการที่มุ่งช่วยให้พ่อแม่ได้ค้นพบและพัฒนาจุดเด่นของตนเอง สมรรถภาพสูงสุดของตนเอง และความสามารถพิเศษของตน และรู้จักนำมาใช้ประโยชน์ให้เกิดแก่ตนเองและแก่ลูกของตน

Epstein (1988 อ้างถึงใน Fuller and Olsen, 1998) ได้ให้ความหมายของการมีส่วนร่วมของผู้ปกครองว่า หมายถึงการที่ผู้ปกครองเข้ามาในโรงเรียนเพื่อสนับสนุนโรงเรียน หรือร่วมระดมเงินปฏิบัติการ หรือเข้าร่วมกิจกรรมเพื่อการศึกษา รวมทั้งการเป็นอาสาสมัครช่วยเหลือครู ผู้บริหาร และเด็กๆ หรือกิจกรรมอื่นๆ ของโรงเรียน

โศจิตลักษณ์ กมลศักดิ์วิกุล (2539) ได้สรุปความหมายของการมีส่วนร่วมของผู้ปกครองว่า สามารถแยกออกได้เป็น 2 นัยยะ คือ การมีส่วนร่วมของผู้ปกครอง หมายถึง กระบวนการทำงานร่วมกันอย่างต่อเนื่องและเป็นระบบระหว่างผู้ปกครองและครูในการจัดการศึกษา นับตั้งแต่การระบุปัญหา การวางแผน การตัดสินใจ การดำเนินงาน และการประเมินผล ส่วนอีกนัยยะหนึ่ง การมีส่วนร่วมของผู้ปกครอง หมายถึง งานหรือกิจกรรมทางการศึกษาที่ผู้ปกครองเข้าไปมีส่วนร่วม

ฉันทนา ภาคบงกช (2537) กล่าวว่า การมีส่วนร่วมของผู้ปกครองหมายถึง การที่ผู้ปกครองให้ความร่วมมือในการช่วยให้เด็กได้รับการพัฒนาอย่างถูกต้องและสอดคล้องกับทางโรงเรียนหรือศูนย์เด็ก

อรุณี หรคาล (2537) กล่าวสรุปไว้ว่า การมีส่วนร่วมของผู้ปกครอง หมายถึง การที่ผู้ปกครองได้เข้ามามีส่วนร่วมในการส่งเสริมพัฒนาการและเตรียมความพร้อมให้แก่เด็ก ด้วยการใช้นวัตกรรมและวิธีการต่างๆ ซึ่งการดำเนินการดังกล่าวผู้ปกครองอาจกระทำด้วยตนเอง หรือให้ความร่วมมือกับหน่วยงานที่เกี่ยวข้องกับการพัฒนาเด็กก็ได้

หรรษา นิลวิเชียร (2535) ให้ความหมายการมีส่วนร่วมของผู้ปกครองว่า เป็นกระบวนการที่ผู้ปกครอง ครู และบุคคลในชุมชนทำงานร่วมกัน นับตั้งแต่การวางแผน การทำงาน การเรียนรู้ และการตัดสินใจ ทั้งนี้เพื่อประโยชน์ทางการศึกษาของเด็ก

จากการให้ความหมายของการมีส่วนร่วมของผู้ปกครองดังกล่าวข้างต้น สรุปได้ว่า การมีส่วนร่วมของผู้ปกครองไม่ได้หมายถึงการมีส่วนร่วมเฉพาะกิจกรรมที่ทางโรงเรียนจัดขึ้นที่โรงเรียนเท่านั้น แต่ยังรวมไปถึงการให้ความร่วมมือเพื่อพัฒนาเด็กที่บ้านอีกด้วย เป็นการร่วมมือระหว่างผู้ปกครองและโรงเรียนที่ต้องเริ่มต้นไปพร้อมกัน และต้องเป็นการร่วมมืออย่างต่อเนื่องสม่ำเสมอ แต่ทั้งนี้ผู้ปกครองต้องมีความรู้ความเข้าใจเกี่ยวกับการพัฒนาเด็กที่ถูกต้องและเหมาะสม เพื่อให้การพัฒนาเด็กมีความสอดคล้อง ต่อเนื่อง และเชื่อมโยงกับโรงเรียนเพื่อให้การพัฒนาเด็กเป็นไปในทิศทางเดียวกัน

ความสำคัญของการมีส่วนร่วมของผู้ปกครองในการจัดการศึกษาปฐมวัย

Kaplan (1992 อ้างถึงใน ชีรภัทร์ เจริญดี, 2542) พบว่า จากหลักฐานทางประวัติศาสตร์และการศึกษาทางด้านสังคมวิทยา การมีส่วนร่วมของผู้ปกครองในการจัดการศึกษาของรัฐเกิดจากการได้รับผลประโยชน์ 3 ประการ คือ

1. ทำให้เกิดผลในทางบวกทางการเรียนรู้ ทักษะคิด และพฤติกรรมของเด็ก
2. ทำให้โรงเรียนปรับโครงสร้างการจัดการศึกษาเพื่อให้เหมาะสมกับความแตกต่างของเด็กแต่ละคน ซึ่งจำเป็นต้องอาศัยการมีส่วนร่วมของผู้ปกครองเป็นประการสำคัญ
3. ทำให้ความสัมพันธ์ระหว่างบ้านกับโรงเรียนเป็นไปด้วยดี มีความใกล้ชิด และมีความไว้วางใจซึ่งกันและกัน

Shea และ Bauer (1991 อ้างถึงใน Fuller และ Olsen, 1998) ได้สรุปปัจจัยที่สำคัญที่ทำให้ผู้ปกครองเข้ามามีส่วนร่วมในการจัดการศึกษาปฐมวัยในโรงเรียน ดังนี้คือ

1. เป็นการให้คำแนะนำปรึกษาและให้การช่วยเหลือในปัญหาที่โรงเรียนและผู้ปกครองจะต้องร่วมมือแก้ไขทันที
2. เป็นการให้ข้อมูลข่าวสารเกี่ยวกับตัวเด็กและเป็นแหล่งข้อมูลความรู้สำหรับเด็ก
3. เป็นกิจกรรมที่ส่งเสริมการมีส่วนร่วมของผู้ปกครอง

- การฝึกอบรมและเพิ่มทักษะเกี่ยวกับการอบรมเลี้ยงดูและหลักการพัฒนาเด็กอาจจะให้ผู้ปกครองเข้ามามีส่วนร่วมในการวางแผนการดำเนินงานหรืออาจจะฝึกอบรมตามความสนใจของผู้ปกครอง

- การจัดการจัดกิจกรรมที่คำนึงถึงเวลาและสถานที่ที่ผู้ปกครองสะดวกเป็นหลัก

4. เป็นกิจกรรมโรงเรียนที่ให้ความสำคัญกับบทบาทหน้าที่ผู้ปกครอง ทำให้ผู้ปกครองรู้สึกว่าคุณเองมีประโยชน์ต่อโรงเรียน เต็มใจและภูมิใจในการเข้าร่วมกิจกรรมของโรงเรียน

Macdonald (1998) ได้กล่าวถึงโรงเรียนที่ต้องให้ผู้ปกครองมีส่วนร่วมว่า โรงเรียนเป็นสถานที่ที่พัฒนาความร่วมมือและความไว้วางใจของผู้ปกครองและครู ในอันที่จะนำเด็กไปสู่การเรียนรู้ที่มีความสุขที่โรงเรียน แต่สิ่งเหล่านี้จะเกิดขึ้นและพัฒนาไปได้ ครูและผู้ปกครองต้องร่วมมือกันและให้การสนับสนุน

Morrison (1998) กล่าวว่า ถ้าหากพ่อแม่มีความรู้และความเข้าใจดีขึ้น การปฏิสัมพันธ์กับลูกย่อมมีความหมายยิ่งขึ้น อันจะส่งผลให้ผลสัมฤทธิ์ทางการเรียนของเด็กสูงขึ้นตามไปด้วย และชีวิตประจำวันในครอบครัวก็จะมีความสมบูรณ์ไปด้วย

Sandell (อ้างถึงใน Fuller และ Olsen, 1998) ได้กล่าวว่า การมีส่วนร่วมของผู้ปกครองในการจัดการศึกษาปฐมวัยนั้น อยู่บนพื้นฐานของการอบรมเลี้ยงดูของผู้ปกครองที่มีอิทธิพลต่อการเจริญเติบโตและการพัฒนาเด็กเป็นสำคัญ ดังนั้น บ้านและโรงเรียนต้องทำงานร่วมกันเพื่อเป้าหมายเดียวกันคือ การพัฒนาเด็ก

Levine, D.U. และ Levine, R.F. (1996) ได้สรุปถึงความสำคัญของครอบครัวว่า สภาพแวดล้อมภายในบ้านมีอิทธิพลต่อการพัฒนาการทางสมองของเด็ก สภาพแวดล้อมทางสังคมของเด็กในชั้นเรียนและสภาพแวดล้อมในบ้านต้องมีความสัมพันธ์กัน เพราะจะมีผลต่อการพัฒนาสมองของเด็ก ดังนั้น จึงต้องมีการปรับปรุงพัฒนาสิ่งแวดล้อมของบ้าน เพื่อนบ้าน และโรงเรียนเพื่อให้เกิดการเรียนรู้ในการทำงานของเด็กในชั้นเรียน รวมทั้งบุคคลอื่นที่อาจจะไม่ได้มีหน้าที่โดยตรงในโรงเรียน ในอันที่จะร่วมมือกันเพื่อเปิดโอกาสให้เด็กได้ประสบความสำเร็จ มีพัฒนาการที่ถูกต้องเหมาะสมทั้งในโรงเรียนและสังคมในอนาคต

Berger (1995) ได้กล่าวถึงความสำคัญของการมีส่วนร่วมของผู้ปกครองในโรงเรียนว่า โรงเรียนไม่สามารถแยกเด็กออกจากครอบครัวได้ เพราะเด็กได้ถูกหล่อหลอมทางวัฒนธรรมและสังคม จากครอบครัว ความรู้สึก ความอ่อนแอ ความเข้มแข็งที่เด็กได้รับมาจากบ้านย่อมไปใช้ที่โรงเรียน ดังนั้น ถ้าบ้านและโรงเรียนถูกเชื่อมโยงโดยผ่านเด็กเป็นสื่อกลาง การร่วมมือกันระหว่างบ้านและโรงเรียนย่อมจะมีความชัดเจนขึ้น ซึ่งจะทำให้โรงเรียนมีความเข้มแข็งและมีประสิทธิภาพความร่วมมือระหว่างบ้านและโรงเรียนจึงมีความจำเป็นที่จะต้องก้าวไปข้างหน้าด้วยกัน และจะมีผลต่อการศึกษาในระดับที่สูงขึ้นประสบผลสำเร็จต่อไปด้วย

Leeper and Others (1979) กล่าวว่า บ้านและโรงเรียนมีภาระหน้าที่สำคัญในการให้การศึกษาแก่เด็ก และไม่สามารถจะทำงานได้อย่างมีประสิทธิภาพถ้าปราศจากความเข้าใจ การสนับสนุนและการช่วยเหลือซึ่งกันและกัน ผู้ปกครองและครูจะต้องรู้จักเด็กทุกด้านทั้งที่บ้าน และที่โรงเรียนเพื่อจัดการศึกษาที่เหมาะสมสำหรับเด็ก ความสัมพันธ์ระหว่างผู้ปกครองและครูที่มีคุณภาพในขณะที่เด็กอยู่ในระยะแรกของชีวิตจะมีอิทธิพลต่อชีวิตเด็กในอนาคต

นิตยา ประพุดติกิจ (2539) ได้กล่าวถึงความสำคัญของการให้ผู้ปกครองมีส่วนร่วมว่า การร่วมมือกันระหว่างผู้ปกครอง เด็ก และโรงเรียน นำผลประโยชน์มาให้ซึ่งกันและกัน คือ ได้ช่วยผู้ปกครองและเด็ก พร้อมกันนั้นก็ช่วยโรงเรียนอีกด้วย ผู้ปกครองอาจร่วมมือโดยเป็นผู้ช่วยครู เป็นอาสาสมัคร ช่วยกิจกรรมกลุ่มย่อยหรือช่วยเด็กเป็นรายบุคคลและช่วยเหลืองานอื่นๆ ความช่วยเหลือเหล่านี้จะส่งผลทำให้ให้การสอนและการดำเนินงานเป็นไปอย่างมีประสิทธิภาพและประสิทธิผล นอกจากนี้ตัวครูเองก็มีความเข้าใจรอบคร้วและเด็กได้ดีขึ้นด้วย

ทรงพล สุทธิธรรม (2534 อ้างถึงใน มหาวิทยาลัยสุโขทัยธรรมาธิราช, 2537) ได้กล่าวไว้ว่า ความร่วมมือระหว่างบ้านและโรงเรียน ในการอบรมเลี้ยงดูและจัดประสบการณ์ที่ส่งเสริมพัฒนาการทุกด้านแก่เด็กจะมีส่วนช่วยให้เด็กได้รับการพัฒนาอย่างเหมาะสมและเป็นไปในทิศทางเดียวกัน ทั้งนี้เพราะพ่อแม่ ผู้ปกครองและครูต่างเป็นบุคคลที่ใกล้ชิดเด็ก และเป็นผู้มีบทบาทสำคัญที่จะหล่อหลอมให้เด็กเติบโตขึ้นตามทิศทางที่ต้องการของสังคม และประเทศชาติ

จากการศึกษาและแนวคิดดังกล่าวข้างต้นสรุปได้ว่า การมีส่วนร่วมของผู้ปกครองในการศึกษาปฐมวัยเป็นสิ่งสำคัญอย่างยิ่ง เพราะการเปิดโอกาสให้ผู้ปกครองเข้ามามีส่วนร่วมทำให้ผู้ปกครองมีความรู้ความเข้าใจการศึกษาปฐมวัยมากขึ้น สามารถนำความรู้มาใช้ให้เกิดประโยชน์ต่อตนเอง เด็ก และสถานศึกษา ในขณะที่เดียวกันสถานศึกษาก็มีความเข้าใจผู้ปกครองและเด็กมากขึ้นด้วย ซึ่งจะมีผลทำให้เกิดความร่วมมือที่ดีที่จะพัฒนาเด็กไปในทิศทางเดียวกัน ดังนั้น การที่ผู้ปกครองเข้ามามีส่วนร่วมในการศึกษาปฐมวัย จึงก่อให้เกิดประโยชน์ทั้งกับเด็ก ผู้ปกครองและสถานศึกษา

ประโยชน์ที่ได้รับจากการมีส่วนร่วมของผู้ปกครอง

การมีส่วนร่วมของผู้ปกครองในการศึกษาปฐมวัยมีความสำคัญต่อเด็ก ผู้ปกครอง และศูนย์พัฒนาเด็กเล็ก ดังจะเห็นได้จากประโยชน์ที่เด็กได้รับจากการมีส่วนร่วมของผู้ปกครอง ประโยชน์ที่ผู้ปกครองได้รับจากการมีส่วนร่วมของผู้ปกครอง และประโยชน์ที่ศูนย์พัฒนาเด็กเล็กได้รับจากการมีส่วนร่วมของผู้ปกครอง ซึ่งมีสาระสำคัญดังนี้

ประโยชน์ที่เด็กได้รับจากการมีส่วนร่วมของผู้ปกครอง

Decker, C.A. และ Decker J.R. (1997) ได้กล่าวสรุปถึงประโยชน์ที่เด็กได้รับเพิ่มขึ้นจากการที่ผู้ปกครองมีส่วนร่วมกับศูนย์พัฒนาเด็กเล็ก เมื่อเปรียบเทียบกับเด็กอื่นที่ผู้ปกครองไม่ได้เข้ามามีส่วนร่วมกับศูนย์พัฒนาเด็กเล็ก ดังนี้คือ

1. เด็กมีความรู้สึกลดอคัยขณะอยู่ในศูนย์พัฒนาเด็กเล็กมากกว่า ทั้งนี้เพราะผู้ปกครองมีความสนิทสนมคุ้นเคยกับบุคลากรในศูนย์พัฒนาเด็กเล็ก
2. เด็กมีพฤติกรรมที่พึงประสงค์ และมีความสนใจในการร่วมกิจกรรมต่างๆ ที่ศูนย์พัฒนาเด็กเล็กจัดขึ้นมากกว่า
3. เด็กมีความสามารถทางสติปัญญา และมีความพร้อมมากกว่า
4. เด็กมีความสัมพันธ์ใกล้ชิดกับผู้ปกครอง และมีส่วนร่วมในการทำกิจกรรมร่วมกับผู้ปกครองมากกว่า
5. เด็กจะมีโอกาสได้พัฒนาความรู้ ความเข้าใจเกี่ยวกับขนบธรรมเนียมประเพณีต่างๆ จากการที่ได้มีโอกาสปฏิสัมพันธ์กับผู้ปกครองที่มีภูมิหลังต่างกัน
6. การได้เห็นผู้ปกครองทำงานร่วมกับบุคลากรในศูนย์พัฒนาเด็กเล็กช่วยให้เด็กมีเจตคติที่ดีต่อผู้ปกครอง บุคลากรและศูนย์พัฒนาเด็กเล็ก

Henderson (1986 อ้างถึงใน วรรณาท รักสกุลไทย, 2537) ได้สรุปรวบรวมผลงานวิจัยที่เกี่ยวกับการให้ผู้ปกครองมีส่วนร่วมในประเด็นที่สำคัญคือ

1. เด็กจะมีผลสัมฤทธิ์ทางการเรียนสูงขึ้น หากผู้ปกครองมีส่วนร่วมในโรงเรียน
2. ครอบครัวแม่ไม่ใช้โรงเรียนก็เป็นสภาพแวดล้อมทางการศึกษาแห่งแรกของเด็ก
3. การให้ผู้ปกครองมีส่วนร่วมจะมีประสิทธิภาพสูงสุดเมื่อมีการวางแผนและการติดตามที่ดี
4. เด็กที่มาจากครอบครัวที่มีรายได้น้อย และเป็นชนกลุ่มน้อยจะได้รับผลประโยชน์เพิ่มมากขึ้น ถ้าผู้ปกครองของพวกเขามีส่วนร่วมในโรงเรียน และผู้ปกครองไม่จำเป็นต้องมีพื้นฐานการศึกษาสูงที่จะทำให้เกิดความแตกต่าง

จากประโยชน์ที่เด็กได้รับจากการมีส่วนร่วมของผู้ปกครอง แสดงให้เห็นว่า การศึกษาปฐมวัย ผู้ปกครองเป็นบุคคลที่มีความสำคัญมากต่อการเรียนรู้ของเด็ก เพราะเด็กจะเจริญเติบโตและมีความสามารถปรับตัวให้เข้ากับสิ่งแวดล้อมได้ดีเพียงใดนั้น ขึ้นอยู่กับบทบาทของพ่อแม่ ผู้ปกครองเป็นสำคัญ การให้ผู้ปกครองเข้ามามีส่วนร่วมจึงทำให้เด็กรู้สึกอบอุ่น ปลอดภัย ซึ่งจะมีผลทำให้เด็กมีความพร้อมที่จะเรียนรู้สิ่งต่างๆ รอบตัวอย่างมีความสุข

ประโยชน์ที่ผู้ปกครองได้รับจากการมีส่วนร่วมของผู้ปกครอง

Sandell (อ้างถึงใน Fuller และ Olsen, 1998) ได้สรุปประโยชน์ที่ผู้ปกครองได้รับจากการเข้ามาเยี่ยมเยียนศูนย์พัฒนาเด็กเล็ก และการเป็นอาสาสมัครคือ

ฐานะผู้เยี่ยมชม

1. ผู้ปกครองเข้าใจการทำงานของครูดูแลเด็ก และการจัดการเรียนการสอนในชั้นเรียนได้ดียิ่งขึ้น

2. ผู้ปกครองมีความคุ้นเคยกับผู้ดูแลเด็กมากขึ้น

3. ผู้ปกครองรู้สึกเป็นกันเองและสบายใจในการมีปฏิสัมพันธ์กับบุคลากรของศูนย์พัฒนาเด็กเล็ก

4. ผู้ดูแลเด็กมีความคุ้นเคยกับผู้ปกครองของเด็กในชั้นเรียนมากขึ้น

ฐานะอาสาสมัคร

1. ผู้ปกครองได้รับความสะดวกสบายมากขึ้นในการมีปฏิสัมพันธ์กับบุคลากรภายในศูนย์พัฒนาเด็กเล็ก

2. เด็กมีทักษะในการเรียนรู้เพิ่มขึ้นและได้รับการเอาใจใส่เป็นรายบุคคลมากขึ้น

3. เด็กมีการพัฒนาการทางการสื่อสารกับผู้ใหญ่ที่หลากหลายและง่ายขึ้น

4. ผู้ดูแลเด็กและบุคลากรได้รับรู้ถึงความสนใจของผู้ปกครอง เด็ก และความเต็มใจที่จะช่วยเหลือของผู้ปกครอง

5. ผู้ดูแลเด็กและบุคลากรของโรงเรียนมีการเตรียมพร้อมในการจัดกิจกรรมที่ส่งเสริมการมีส่วนร่วมของผู้ปกครองในหลายรูปแบบมากขึ้น

Decker, C.A. และ Decker J.R. (1997) ได้กล่าวถึงการมีส่วนร่วมของผู้ปกครองมีความสำคัญต่อผู้ปกครองไว้ดังนี้

1. ผู้ปกครองตระหนักถึงความสำคัญของตนเองต่อการศึกษาของเด็ก และเรียนรู้ว่าจะช่วยศูนย์พัฒนาเด็กเล็กให้ได้รับประโยชน์จากการศึกษาอย่างมากได้อย่างไร

2. ผู้ปกครองสามารถนำความรู้ความเข้าใจเกี่ยวกับการพัฒนาและวิธีการอบรมเลี้ยงดูเด็กที่ได้รับจากศูนย์พัฒนาเด็กเล็ก นำมาใช้กับเด็กที่บ้านได้เพื่อเพิ่มทักษะและประสบการณ์การเรียนรู้ให้แก่เด็ก

3. การมีส่วนร่วมของผู้ปกครองทำให้ผู้ปกครองมีทัศนคติที่ดีต่อศูนย์พัฒนาเด็กเล็ก เพราะจากการมีส่วนร่วมทำให้ผู้ปกครองทราบถึงความสำเร็จในการศึกษาของเด็ก ความเข้าใจในบทบาทหน้าที่ของตนเอง และมีความเชื่อมั่นในตนเอง

4. ผู้ปกครองได้เรียนรู้ความรับผิดชอบการทำงานของบุคลากรภายในศูนย์พัฒนาเด็กเล็ก

5. ช่วยเพิ่มรายได้ให้กับผู้ปกครอง ในกรณีที่จ้างผู้ปกครองช่วยงานในศูนย์พัฒนาเด็กเล็ก

และเพิ่มประสบการณ์ให้กับผู้ปกครองที่ร่วมงาน โดยการฝึกอบรมผู้ปกครองได้เรียนรู้หลักการอบรมเลี้ยงดูเด็กที่ถูกต้องและเหมาะสม

Lyons, Robbins และ Smith (1983) ได้สรุปถึงประโยชน์ที่ผู้ปกครองได้รับจากการมีส่วนร่วมของผู้ปกครองในศูนย์พัฒนาเด็กเล็ก ดังนี้คือ

1. เด็กที่ได้รับการช่วยเหลือจากผู้ปกครองที่บ้านจะเรียนรู้ได้ดีเมื่ออยู่ที่ศูนย์พัฒนาเด็กเล็ก และผู้ปกครองที่เข้าร่วมกิจกรรมของศูนย์พัฒนาเด็กเล็กมาก จะทำให้ผู้ปกครองมีความพยายามที่จะทำความเข้าใจและเรียนรู้พัฒนาการของเด็กมากขึ้นตามไปด้วย

2. การที่ผู้ปกครองเข้าร่วมกิจกรรมต่างๆ ของศูนย์พัฒนาเด็กเล็ก ทำให้ผู้ปกครองเป็นที่ยอมรับนับถือของผู้ดูแลเด็กและผู้บริหารศูนย์พัฒนาเด็กเล็ก อันจะมีผลให้ผู้ดูแลเด็กและผู้บริหารมีทัศนคติที่ดีและให้ความสนใจเด็กที่ผู้ปกครองเข้ามามีส่วนร่วมมากยิ่งขึ้น

3. การมีส่วนร่วมของผู้ปกครองทำให้ผู้บริหารได้ทราบถึงความต้องการ ความสนใจ และตอบสนองของผู้ปกครองได้อย่างถูกต้อง

4. การมีส่วนร่วมของผู้ปกครองทำให้ผู้ปกครองได้แสดงความคิดเห็น และตระหนักถึงความสำคัญของการเข้าร่วมกิจกรรมที่จะเป็นประโยชน์ต่อเด็กและตนเองในการอบรมเลี้ยงดูเด็กอย่างถูกต้องและเหมาะสม

อรุณี หรคาล (2537) ได้สรุปประโยชน์ที่ผู้ปกครองได้รับจากการมีส่วนร่วมของผู้ปกครองในการจัดการศึกษาปฐมวัย ไว้ดังนี้คือ

1. ผู้ปกครองสามารถแสดงความคิดเห็นหรือให้ข้อเสนอแนะแก่ศูนย์พัฒนาเด็กเล็กในอันที่จะก่อให้เกิดประโยชน์ต่อบุตรหลานของตนขณะอยู่ในศูนย์พัฒนาเด็กเล็ก

2. ผู้ปกครองจะมีความกระตือรือร้นในการให้ความร่วมมือหรือช่วยเหลือกิจกรรมต่างๆ ของชุมชนมากขึ้น

3. ผู้ปกครองจะมีเจตคติที่ดีต่อตนเอง มีความเชื่อมั่นในตนเอง และเห็นความสำคัญของตนเองที่มีต่อบุตรหลานมากขึ้น

4. ผู้ปกครองมีเจตคติที่ดีต่อศูนย์พัฒนาเด็กเล็ก จากผลการศึกษาพบว่า ผู้ปกครองเปลี่ยนเจตคติที่มีต่อศูนย์พัฒนาเด็กเล็กหลังจากได้มีส่วนร่วม ทั้งนี้เพราะผู้ปกครองได้เห็นถึงปัญหาและอุปสรรคต่างๆ ที่ศูนย์พัฒนาเด็กเล็กต้องประสบ ดังนั้นจึงมีแนวโน้มที่จะวิพากษ์วิจารณ์ศูนย์พัฒนาเด็กเล็กน้อยลง

5. ผู้ปกครองจะมีความรู้ ความเข้าใจเกี่ยวกับหลักพัฒนาการเด็ก หลักการอบรมเลี้ยงดูเด็ก และหลักการปฐมวัยศึกษาซึ่งสามารถนำมาประยุกต์ใช้ในการอบรมเลี้ยงดู และเสริมประสบการณ์การเรียนรู้ให้เด็กที่บ้านได้

6. ผู้ปกครองจะมีความสามารถในการเสริมความรู้และประสบการณ์ให้เด็กที่บ้านมากขึ้น รวมทั้งรู้จักใช้การเสริมแรงทางบวกมากขึ้น

7. ผู้ปกครองได้เรียนรู้งานต่างๆ ในศูนย์พัฒนาเด็กเล็กในอันที่จะช่วยเสริมประสบการณ์ชีวิตให้กับตนเอง

8. ผู้บริหารหรือบุคลากรในศูนย์พัฒนาเด็กเล็กมีแนวโน้มที่จะให้การยอมรับ และแสดงการยกย่องผู้ปกครองที่ร่วมในกิจกรรมของศูนย์พัฒนาเด็กเล็กรวมทั้งให้ความสนใจบุคลากรของ ผู้ปกครองที่ให้ความร่วมมือกับศูนย์พัฒนาเด็กเล็กเป็นพิเศษกว่าเด็กอื่นๆ

จากประโยชน์ที่ผู้ปกครองได้รับดังกล่าวข้างต้น แสดงให้เห็นว่า เด็กจะมีพัฒนาการไปได้ อย่างถูกต้องและเหมาะสม ผู้ปกครองต้องมีความรู้ความเข้าใจเกี่ยวกับการศึกษาปฐมวัย และ มีความตระหนักในบทบาทของตนเองในอันที่จะช่วยพัฒนาเด็ก และพัฒนาตนเอง ซึ่งจะมีผล ทำให้ผู้ปกครองและศูนย์พัฒนาเด็กเล็กมีความเข้าใจที่ดีต่อกัน อันจะก่อให้เกิดประโยชน์อย่างมาก ต่อการพัฒนาเด็กให้เป็นไปในทิศทางเดียวกัน

ประโยชน์ที่ศูนย์พัฒนาเด็กเล็กได้รับจากการมีส่วนร่วมของผู้ปกครอง

Decker, C.A. และ Decker J.R. (1997) กล่าวถึงการมีส่วนร่วมของผู้ปกครอง ต่อศูนย์พัฒนาเด็กเล็ก ไว้ดังนี้คือ

1. ช่วยตอบสนองความต้องการและคำแนะนำของผู้ปกครองได้อย่างถูกต้อง
2. ทำให้อัตราส่วนระหว่างจำนวนผู้ใหญ่ต่อเด็ก ได้สัดส่วนเหมาะสม
3. ทำให้ศูนย์พัฒนาเด็กเล็กประหยัดค่าใช้จ่ายในการจ้างบุคลากรอื่นเพิ่ม
4. ช่วยแบ่งเบาภาระผู้ดูแลเด็กในการจัดการเรียนการสอนในชั้นเรียน
5. ช่วยเป็นแหล่งความรู้ให้กับเด็กในศูนย์พัฒนาเด็กเล็ก
6. ช่วยประชาสัมพันธ์เกี่ยวกับการบริการ การดำเนินงานของศูนย์พัฒนาเด็กเล็กให้แก่ ผู้ปกครองหรือบุคคลอื่น หรือหน่วยงานอื่นให้ได้รับทราบ
7. ช่วยให้ผู้ปกครองได้แสดงความคิดเห็นและตัดสินใจเกี่ยวกับการดำเนินงานของศูนย์ พัฒนาเด็กเล็ก
8. ช่วยให้อัตราส่วนระหว่างผู้ใหญ่ต่อเด็กในทุกระดับ ทำให้ผู้ดูแลเด็กมีความเข้าใจ และสามารถ จัดการเรียนการสอนให้เหมาะสมและสอดคล้องกับพัฒนาการของเด็กมากยิ่งขึ้น
9. ช่วยให้ผู้ปกครองได้พบปะเด็กที่หลากหลายและมีความแตกต่างกัน อันจะส่งผลถึง ความเข้าใจในหลักการอบรมเลี้ยงดูเด็กและหลักพัฒนาการเด็กสำหรับบุคลากรของคุณ

อรุณี หรดาล (2537) ได้สรุปถึงการมีส่วนร่วมของผู้ปกครองมีความสำคัญต่อศูนย์พัฒนา เด็กเล็ก คือ

1. ทำให้ศูนย์พัฒนาเด็กเล็กสามารถจัดกิจกรรมต่างๆ ได้ตรงตามความต้องการ และ ความสนใจของผู้ปกครอง

2. ทำให้ศูนย์พัฒนาเด็กเล็กสามารถจัดการศึกษาได้สอดคล้องกับหลักปรัชญาการศึกษาของนักการศึกษาปฐมวัยที่เน้นเรื่องการมีส่วนร่วมของผู้ปกครอง
3. ทำให้ศูนย์พัฒนาเด็กเล็กสามารถประหยัดค่าใช้จ่ายในการจ้างบุคลากรเพิ่ม รวมทั้งทำให้อัตรากำลังระหว่างจำนวนผู้ใหญ่ต่อเด็กมีสัดส่วนที่ถูกต้องตามหลักวิชาการมากขึ้น
4. ศูนย์พัฒนาเด็กเล็กอาจใช้ผู้ปกครองที่มีความสามารถพิเศษเฉพาะทางเป็นแหล่งความรู้ให้กับเด็กปฐมวัย และคณะผู้ดูแลเด็กในศูนย์พัฒนาเด็กเล็กได้
5. ผู้ปกครองที่มีส่วนร่วมในศูนย์พัฒนาเด็กเล็กจะมีเจตคติที่ดีต่อบุคลากร และศูนย์พัฒนาเด็กเล็กมากกว่าผู้ปกครองที่ไม่มีส่วนร่วม
6. ผู้ปกครองสามารถช่วยประชาสัมพันธ์ศูนย์พัฒนาเด็กเล็กให้ผู้ปกครองคนอื่นๆ และชุมชนได้รู้จักและเข้าใจศูนย์พัฒนาเด็กเล็กยิ่งขึ้น
7. ทำให้ผู้ดูแลเด็กมีแนวโน้มที่จะจัดกิจกรรมในลักษณะของการคำนึงถึงตัวเด็ก (Child-oriented) มากกว่าคำนึงถึงความรู้ด้านวิชาที่จะให้กับเด็ก (Text-oriented)
8. การให้ข้อมูลย้อนกลับจากผู้ปกครองทำให้ผู้ดูแลเด็กมีความเชื่อมั่นและเกิดความภูมิใจในตนเองมากยิ่งขึ้น

จากประโยชน์ที่ศูนย์พัฒนาเด็กเล็กได้รับจากการเข้ามามีส่วนร่วมของผู้ปกครอง แสดงว่าศูนย์พัฒนาเด็กเล็กจะไม่สามารถประสบความสำเร็จได้เลยถ้าปราศจากการร่วมมือของผู้ปกครอง เพราะการร่วมมือดังกล่าวจะช่วยให้ศูนย์พัฒนาเด็กเล็กได้มีการวางแผนและการปฏิบัติให้สอดคล้องกับความต้องการของเด็ก ผู้ปกครอง รวมทั้งศูนย์พัฒนาเด็กเล็กเอง อันจะทำให้เกิดความสัมพันธ์อันดีที่จะร่วมมือกันในการพัฒนาเด็กต่อไป

แนวทางส่งเสริมการมีส่วนร่วมของผู้ปกครอง

Poole (2001) ได้กล่าวถึงความสำคัญของการมีส่วนร่วมของผู้ปกครองในชั้นเรียนว่า ทำให้เด็กรู้สึกปลอดภัยเมื่อผู้ปกครองได้ทำงานร่วมกับเด็ก บรรยากาศของการทำงานเป็นไปอย่างมีชีวิตชีวา ผู้ดูแลเด็กและผู้ปกครองมีความสัมพันธ์ที่ดีโดยมีเป้าหมายที่จะร่วมกันพัฒนาเด็กไปในทิศทางเดียวกัน โดยได้เสนอแนวทางในการส่งเสริมให้ผู้ปกครองได้มีส่วนร่วมในชั้นเรียนไว้ดังนี้

1. ผู้ดูแลเด็กสังเกตกิริยาท่าทางต่างๆ ของผู้ปกครองเพื่อให้ทราบว่าผู้ปกครองมีความรู้สึกอย่างไรเมื่ออยู่ในชั้นเรียน ถ้ามองความคิดเห็นของผู้ปกครองเกี่ยวกับการจัดการเรียนการสอน และการเข้ามามีส่วนร่วมในชั้นเรียน
2. สร้างบรรยากาศที่เป็นมิตร แต่ไม่ใช่เป็นการควบคุมการแสดงความคิดเห็นผู้ปกครอง

3. แสดงให้ผู้ปกครองเห็นว่าผู้ดูแลเด็กเต็มใจให้การต้อนรับ และเห็นคุณค่าของผู้ปกครองที่ต้องทำงานหนักในการอบรมเลี้ยงดูเด็ก

4. มีการจัดเตรียมพื้นที่ในชั้นเรียนที่สะดวกสบายให้ผู้ปกครอง โดยจัดพื้นที่เป็นสัดส่วนสำหรับผู้ปกครอง มีโต๊ะ เก้าอี้ สมุดจด ฯลฯ เพื่ออำนวยความสะดวกให้ผู้ปกครอง ให้ผู้ปกครองมีความรู้สึกที่เต็มใจ เปิดโอกาสให้ผู้ปกครองได้รับทราบเกี่ยวกับพฤติกรรมต่างๆ ของเด็กที่เกิดขึ้นในชั้นเรียน

Cassity และ Harris (2000) ได้เสนอแนะการวางแผนงานของโรงเรียนที่เกี่ยวข้องกับการส่งเสริมการมีส่วนร่วมผู้ปกครอง โดยให้ข้อเสนอแนะดังนี้

1. มีการวางแผนงานในการเยี่ยมบ้านผู้ปกครอง ซึ่งเป็นการเชื่อมโยงระหว่างบ้านและศูนย์พัฒนาเด็กเล็ก เป็นก้าวแรกของการสร้างความสัมพันธ์ที่ดีบนพื้นฐานของความไว้วางใจ ทำให้ผู้ปกครองรู้สึกที่ศูนย์พัฒนาเด็กเล็กให้การต้อนรับ

2. มีการจัดตารางการประชุมที่แน่นอนในช่วงเวลาที่เหมาะสมสำหรับผู้ปกครอง ช่วยให้ผู้ปกครองได้มีโอกาสแลกเปลี่ยนข้อมูลข่าวสารกับผู้ดูแลเด็กและสอบถามเกี่ยวกับพฤติกรรม และความก้าวหน้าของเด็ก

3. มีการเตรียมการเดินทางและแหล่งความรู้ในกรณีที่ผู้ปกครองต้องการศึกษาหาความรู้หรือสำหรับศูนย์พัฒนาเด็กเล็กที่ต้องการศึกษาหาแหล่งข้อมูลที่จำเป็น

4. จัดทำจดหมายข่าวในการติดต่อสื่อสารกับผู้ปกครองด้วยภาษาท้องถิ่นและภาษากลางในกรณีที่ชุมชนนั้นๆ ใช้ภาษาท้องถิ่นในการติดต่อสื่อสาร

5. ขอความร่วมมือทุกฝ่าย ทุกหน่วยงานในชุมชนที่เกี่ยวข้องในการจัดการศึกษา เพื่อร่วมวางแผนการดำเนินงานในการจัดการศึกษาศูนย์พัฒนาเด็กเล็ก

6. มีความยืดหยุ่นในการจัดเวลาพบปะกับผู้ปกครองระหว่างวัน ในกรณีที่ผู้ปกครองไม่มีเวลาในช่วงเย็น อาจจะมีการพบปะที่ทำงานของผู้ปกครอง

7. มีการสนับสนุนให้จัดงานตามประเพณีและวัฒนธรรมที่แตกต่างกันในชุมชน ในกรณีที่ชุมชนนั้นมีความหลากหลายทางประเพณีและวัฒนธรรม จะเป็นการแสดงให้เห็นถึงทัศนวิสัยของศูนย์พัฒนาเด็กเล็กที่เข้าถึงชุมชนด้วยการยอมรับและนับถือผู้ปกครองและเด็ก

Gordon (1995) ได้แนะนำการทำงานร่วมกันระหว่างผู้ปกครองกับศูนย์พัฒนาเด็กเล็ก โดยการสร้างบรรยากาศที่ส่งเสริมให้ผู้ปกครองได้เข้ามามีส่วนร่วมในโรงเรียนมากขึ้น สรุปได้ดังนี้

1. การเตรียม เนื่องจากผู้ปกครองมีความคาดหวังว่าเด็กจะได้รับประสบการณ์ที่ดีจากศูนย์พัฒนาเด็กเล็ก ศูนย์พัฒนาเด็กเล็กจึงควรมีการกำหนดนโยบาย และการจัดกิจกรรมในแต่ละปี ให้มีความชัดเจนมีการนำมาตรวจสอบกับผู้ปกครองอย่างละเอียด การเตรียมการในสิ่งเหล่านี้ จะช่วยให้ผู้ปกครองทราบว่าตนเองมีความรับผิดชอบอะไรบ้าง ศูนย์พัฒนาเด็กเล็กจะช่วยเหลือผู้ปกครองได้อย่างไรบ้าง และศูนย์พัฒนาเด็กเล็กคาดหวังอะไรในตัวผู้ปกครอง

2. การป้องกัน เนื่องจากในความสัมพันธ์ระหว่างผู้ปกครองกับเด็ก ผู้ปกครองย่อมภูมิใจที่เห็นเด็กมีพัฒนาการในทางที่ดีขึ้น มีความพอใจและมีความสุขเมื่อได้รับฟังความก้าวหน้าของเด็ก ดังนั้นจึงควรป้องกันหรือหลีกเลี่ยงการพูดกับผู้ปกครองที่เกี่ยวกับพัฒนาการของเด็กในลักษณะที่เป็นลบหรือพูดถึงปมด้อย หรือพฤติกรรมที่ไม่พัฒนาของเด็ก

จากแนวทางที่ได้กล่าวมาข้างต้น แสดงให้เห็นว่า การดำเนินงานของศูนย์พัฒนาเด็กเล็ก เพื่อให้ผู้ปกครองเข้ามามีส่วนร่วมนั้น จะต้องศึกษาวิธีการ วางแผน และการปฏิบัติ ที่จะทำให้ผู้ปกครองได้เข้ามามีส่วนร่วมมากที่สุด โดยคำนึงถึงความต้องการ ความสะดวกของผู้ปกครอง ตลอดจนประโยชน์ที่ผู้ปกครองได้รับ ดังนั้น แนวทางเพื่อส่งเสริมการมีส่วนร่วมของผู้ปกครอง จึงเป็นสิ่งสำคัญที่จะทำให้การดำเนินงานของศูนย์พัฒนาเด็กเล็กที่เน้นการมีส่วนร่วมของผู้ปกครอง ประสบผลสำเร็จ

ปัจจัยสู่ความสำเร็จ

Lyons , Robbins และ Smith (1983) ได้ศึกษาและวิเคราะห์ถึงปัจจัยสำคัญที่ทำให้การดำเนินงานเกี่ยวกับการมีส่วนร่วมของผู้ปกครองในการจัดการศึกษาประสบความสำเร็จ และพบว่ามีปัจจัยสำคัญเบื้องต้นอยู่ 2 ประการ ดังนี้

1. การสร้างความสัมพันธ์ที่ดีระหว่างบ้านกับศูนย์พัฒนาเด็กเล็ก

ความสัมพันธ์ระหว่างบ้านกับศูนย์พัฒนาเด็กเล็กเกิดจากปฏิสัมพันธ์ (Interactions) ระหว่างบ้านกับศูนย์พัฒนาเด็กเล็ก ใน 2 ลักษณะ คือ การแลกเปลี่ยนข้อมูลข่าวสาร (Information Exchange) และความสัมพันธ์ระหว่างบุคคล (Interpersonal Relations)

1.1 การแลกเปลี่ยนข้อมูลข่าวสาร

หมายถึง การที่ผู้ปกครองและบุคลากรในศูนย์พัฒนาเด็กเล็กติดต่อสื่อสารด้วยวิธีการต่างๆ เพื่อแลกเปลี่ยนข้อมูลเกี่ยวกับเด็ก และเพื่อให้ผู้ปกครองมีความรู้ความเข้าใจในการจัดการศึกษาปฐมวัย จนเกิดความสนิทสนมและคุ้นเคยกัน และสามารถแสดงความคิดเห็นร่วมกันได้อย่างเปิดเผย เทคนิคการแลกเปลี่ยนข้อมูลที่ศูนย์พัฒนาเด็กเล็กใช้ มีดังนี้

1.1.1 สื่อสิ่งพิมพ์ (Written Communications) ศูนย์พัฒนาเด็กเล็กส่วนมากนิยมใช้สื่อสิ่งพิมพ์ในการส่งข้อมูลเกี่ยวกับตัวเด็กและกิจกรรมของโรงเรียนให้ผู้ปกครองได้รับทราบ และสื่อสิ่งพิมพ์ที่ใช้ส่วนมาก คือ แผ่นพับ จดหมายข่าวและคู่มือผู้ปกครอง

1.1.2 การเยี่ยมชมศูนย์พัฒนาเด็กเล็กของผู้ปกครอง (School Visit) ทำให้ผู้ปกครองได้รับทราบจุดมุ่งหมายและวิธีการจัดการศึกษาของศูนย์พัฒนาเด็กเล็ก รวมทั้งได้ซักถามปัญหาและข้อสงสัยต่างๆ เกี่ยวกับการจัดการเรียนการสอนของศูนย์พัฒนาเด็กเล็ก สิ่งที่ตนเองสงสัยหรือกังวลเกี่ยวกับตัวเด็ก ผู้ดูแลเด็ก และเรื่องอื่นๆ ที่น่าสนใจ

1.1.3 การเยี่ยมบ้าน (Home Visit) การเยี่ยมบ้านเป็นอีกวิธีหนึ่งที่จะช่วยให้ผู้ดูแลเด็กได้รู้จักเด็กขณะอยู่ที่บ้านมากขึ้น และในขณะเดียวกันก็ยังสามารถแลกเปลี่ยนข้อมูลกับผู้ปกครอง ซึ่งช่วยให้ผู้ปกครองเข้าใจเกี่ยวกับพัฒนาการเด็กและการเรียนการสอนระดับปฐมวัย ผู้ปกครองจะได้ส่งเสริมบุตรของตนให้พัฒนาสอดคล้องกับศูนย์พัฒนาเด็กเล็ก

1.1.4 แบบสำรวจความคิดเห็นผู้ปกครอง (Parent Survey) เป็นเครื่องมือที่รวบรวมความคิดเห็นของผู้ปกครองที่มีต่อการจัดกิจกรรมและประสบการณ์ของศูนย์พัฒนาเด็กเล็ก โดยมีจุดมุ่งหมายเพื่อประเมินหัวข้อหรือเรื่องที่คุณปกครองสนใจอยากให้คุณพัฒนาเด็กเล็กจัด และเพื่อให้ทราบถึงถึงปัญหา ความพึงพอใจของผู้ปกครองเกี่ยวกับการจัดการเรียนการสอน เพื่อหารูปแบบและวิธีการสื่อสารระหว่างศูนย์พัฒนาเด็กเล็กและผู้ปกครองที่มีประสิทธิภาพมากยิ่งขึ้น

1.1.5 มุมผู้ปกครอง (Parent Library or Parent Room) จัดไว้ ณ ที่ใดที่หนึ่งในบริเวณศูนย์พัฒนาเด็กเล็ก มุมผู้ปกครองควรจัดไว้อย่างเรียบร้อย มีระเบียบ และสวยงาม สามารถดึงดูดความสนใจของผู้ปกครอง มีแสงพอเพียง อากาศถ่ายเทได้สะดวก มีเก้าอี้ที่นั่งที่สบาย มีโต๊ะสำหรับเขียนหนังสือ และที่สำคัญควรมีเอกสารและข้อมูลที่ทำให้ความรู้ผู้ปกครองเกี่ยวกับตัวเด็ก หลักการจัดการศึกษาในระดับปฐมวัย นอกจากนี้อาจมีรูปภาพการทำกิจกรรมของเด็กเนื่องในโอกาสต่างๆ

1.1.6 การใช้โทรศัพท์ (Parent Hot Line) เป็นการสื่อสารแบบสองทาง ช่วยให้เกิดความคล่องตัว ประหยัด รวดเร็วและสะดวก สามารถทำได้เมื่อต้องการแจ้งข่าวสารอย่างกระตั้นหัน หรือแจ้งข่าวดีให้ผู้ปกครองทราบถึงความสำเร็จหรือความก้าวหน้าของเด็กที่ได้รับในกิจกรรมบางอย่างเพื่อที่ผู้ปกครองจะได้ให้คำชมเชยเด็กเมื่อถึงที่บ้าน บางครั้งผู้ปกครองอยู่ไกลหรือทำงานผลัดเป็นกะ ไม่สะดวกในการมาพบผู้ดูแลเด็ก แต่ต้องการคำปรึกษาในเรื่องต่างๆ ที่เกี่ยวกับเด็กก็สามารถใช้โทรศัพท์ติดต่อกันได้

1.1.7 การประชุมปรึกษาหารือระหว่างผู้ปกครองและบุคลากรของศูนย์พัฒนาเด็กเล็ก (Parent – Teacher Conferences) การประชุมเป็นกิจกรรมที่บุคลากรของศูนย์พัฒนาเด็กเล็กนัดพบผู้ปกครองเพื่อแลกเปลี่ยนความคิดเห็นหรือปรึกษาหารือเรื่องต่างๆ ในเรื่องที่เกี่ยวข้องกับเด็กโดยการส่งจดหมายนัดหมาย วัน เวลา และจุดมุ่งหมายในการประชุมให้ชัดเจน การประชุมดังกล่าวอาจจัดในลักษณะเชิงประชุมส่วนตัวหรือเป็นกลุ่มก็ได้

1.2 ความสัมพันธ์ระหว่างบุคคล

ส่วนมากจะเกิดหลังความสัมพันธ์ที่เกิดจากการแลกเปลี่ยนข่าวสารข้อมูล กล่าวคือ มีความสนิทสนมคุ้นเคย และรู้ข้อมูลส่วนตัวซึ่งกันและกันพอสมควร สามารถแสดงความคิดเห็นของตนเองได้ โดยที่ไม่ต้องกังวลว่าอีกฝ่ายจะเข้าใจผิด เทคนิคที่ใช้ในการสร้างความสัมพันธ์ระหว่างบุคคลมีดังนี้คือ

1.2.1 การทำกิจกรรมและรับประทานอาหารร่วมกัน (Luncheons and Dinners) ศูนย์พัฒนาเด็กเล็กอาจเชิญครอบครัวของผู้ปกครองและบุคลากรของโรงเรียน รวมทั้งผู้นำในชุมชน ทำกิจกรรมร่วมกัน โดยทำอย่างน้อยปีละครั้ง หรือถ้ามีปัญหาด้านงบประมาณอาจให้แขกรับเชิญทุกคนนำอาหารมารับประทานร่วมกัน โดยที่โรงเรียนจัดเครื่องดื่ม การแสดงของเด็ก หรือกิจกรรมนันทนาการให้ อาจมีการประกาศเกียรติคุณของผู้ปกครองที่ให้การช่วยเหลือและร่วมมือกับศูนย์พัฒนาเด็กเล็กโดยตลอด

1.2.2 การไปทัศนศึกษา (Field Trips) ศูนย์พัฒนาเด็กเล็กอาจเชิญครอบครัวผู้ปกครองบุคลากรของศูนย์พัฒนาเด็กเล็กและผู้นำชุมชนไปทัศนศึกษาในระยะทางใกล้ๆ ที่สามารถไปกลับในวันเดียวได้อย่างน้อยปีละครั้ง

1.2.3 งานชุมชนรื่นเริง (Assemblies) งานชุมชนรื่นเริงสามารถดึงดูดความสนใจของผู้ปกครองได้มาก เนื่องจากบรรยากาศภายในงานมีความเป็นกันเอง และเด็กได้มีส่วนร่วมในการแสดงบนเวที ผู้ปกครองอาจได้รับเชิญให้อยู่ต่อหลังงานชุมชนรื่นเริงเสร็จสิ้นลง เพื่อได้มีโอกาสพูดคุยกับบุคลากรของศูนย์พัฒนาเด็กเล็ก

2. ขั้นตอนการวางแผนเพื่อให้ผู้ปกครองมีส่วนร่วมในการจัดการศึกษาปฐมวัย (Steps in Planning for Successful Parent Involvement)

2.1 การจัดหาผู้ประสานงานกิจกรรม (Provide Coordination for Activities)

ในการเตรียมการเพื่อให้ผู้ปกครองเข้ามามีส่วนร่วมจำเป็นที่จะต้องมีการติดต่อประสานงานและขอความร่วมมือจากบุคลากรหลายฝ่าย ดังนั้นจึงต้องมีผู้ที่ทำหน้าที่ประสานงาน (Coordinator) เพื่อรับผิดชอบโดยตรง บุคคลนั้นต้องเป็นที่ยอมรับของทั้งผู้ปกครองและบุคลากรของศูนย์พัฒนาเด็กเล็กมีทัศนคติต่อผู้ปกครองในฐานะผู้ร่วมงานในการจัดการศึกษาด้วยซึ่งจะทำให้การทำงานร่วมกันของบุคลากรศูนย์พัฒนาเด็กเล็กและผู้ปกครองเป็นไปด้วยความเรียบร้อย หน้าที่ของผู้ประสานงานมีดังนี้คือ

2.2.1 ผู้อำนวยการอำนวยความสะดวก (Facilitator) ผู้ประสานงานต้องให้ความช่วยเหลือและสนับสนุน และให้ความสะดวกแก่ผู้ปกครองและบุคลากรของโรงเรียนขณะร่วมกิจกรรม

2.2.2 ผู้ให้ข่าวสารข้อมูล (Provider of Information) ผู้ประสานงานเป็นศูนย์กลางของการติดต่อสื่อสารระหว่างบ้านและศูนย์พัฒนาเด็กเล็ก และระหว่างผู้ปกครองด้วยกันเอง ดังนั้น ผู้ประสานงานจะได้รับความไว้วางใจจากศูนย์พัฒนาเด็กเล็ก ผู้ปกครอง เป็นตัวแทนในการติดต่อสื่อสารระหว่างบ้านและโรงเรียน

2.2.3 ผู้บริหาร (Administrator) ผู้ประสานงานมีบทบาทหน้าที่ในการผลักดันและจัดระบบงานด้านต่างๆ เพื่อให้ผู้ปกครองได้เข้ามามีส่วนร่วมในกิจกรรมของศูนย์พัฒนาเด็กเล็ก

2.2.4 ผู้ฝึกอบรม (Trainer) ผู้ประสานงานมีหน้าที่ในการให้ความรู้ และ ฝึกอบรมผู้ปกครองทั้งเป็นกลุ่มและรายบุคคลเพื่อให้มีความรู้ ทักษะที่สำคัญและจำเป็นในการจัดการศึกษาสำหรับเด็ก

2.2 การเข้าถึงปัญหาและแหล่งทรัพยากรที่ใช้ในการดำเนินกิจกรรม (Assess Needs and Resources)

ศูนย์พัฒนาเด็กเล็กต้องประเมินความต้องการและความสนใจ ในการเข้าร่วมกิจกรรมทั้งของผู้ปกครอง ครู และผู้บริหาร รวมทั้งทรัพยากรที่ต้องใช้ในการจัดกิจกรรม เพื่อมั่นใจว่าการจัดกิจกรรมนั้นๆ สามารถตอบสนองความต้องการและความสนใจของคนส่วนใหญ่ และให้ความร่วมมือในการจัดกิจกรรมเพียงพอสามารถบรรลุวัตถุประสงค์ของกิจกรรมที่กำหนดไว้ ทั้งนี้ การประเมินความต้องการและความสนใจในการเข้าร่วมกิจกรรมของผู้ปกครองและบุคลากรของศูนย์พัฒนาเด็กเล็ก สามารถทำได้ 2 วิธี คือ

2.2.1 การประเมินแบบไม่เป็นทางการ (Informal Assessment) อาจใช้ การสังเกตและการสนทนาซักถาม ผู้ประเมินต้องใจกว้างยอมรับฟังความคิดเห็นของผู้อื่นและมีมนุษยสัมพันธ์ที่ดี มีความรู้เกี่ยวกับระบบการบริหารงานของโรงเรียน

2.2.2 การประเมินแบบเป็นทางการ (Formal Assessment) อาจใช้แบบสอบถาม เพื่อสำรวจความคิดเห็นของผู้ปกครอง และบุคลากรของโรงเรียนเกี่ยวกับลักษณะของกิจกรรม ทักษะหรือหัวข้อความรู้ที่สนใจ

2.3 การระบุและการชี้แจงทำความเข้าใจเกี่ยวกับบทบาทของผู้ปกครอง (Specify and Communicate Parent Roles)

การประเมินความต้องการและความสนใจในการเข้าร่วมกิจกรรม จะช่วยให้มองเห็นภาพรวมของประเภทและลักษณะของกิจกรรมที่ควรทำตามลำดับก่อน-หลัง ขั้นตอนต่อไป ต้องมีการกำหนดบทบาทและขอบเขตความรับผิดชอบของผู้ปกครองที่จะให้เข้ามามีส่วนร่วมในกิจกรรมใดๆ ให้ชัดเจน ทั้งนี้เพื่อป้องกันปัญหาข้อขัดแย้งและความยุ่งยากสับสนที่อาจเกิดขึ้น การกำหนดบทบาทหน้าที่ของผู้ปกครองวิธีการที่ดีที่สุด คือ การให้ตัวแทนผู้ปกครอง ผู้ดูแลเด็ก และผู้บริหารศูนย์พัฒนาเด็กเล็ก ได้เข้ามามีบทบาทและมีส่วนร่วมในการกำหนดบทบาทของผู้ปกครอง เพื่อเป็นที่ยอมรับของทุกฝ่ายและมีความชัดเจนที่จะเข้าใจตรงกัน

2.4 การรับสมัคร การคัดเลือก และการมอบหมายงาน (Recruit , Select and Assign Parent Participants)

ในขั้นตอนนี้เป็นขั้นตอนที่จะต้องติดต่อกับผู้ปกครองโดยตรง ต้องมีการจูงใจหรือกระตุ้นให้ผู้ปกครองอยากเข้ามามีส่วนร่วมให้มากที่สุด โดยมีขั้นตอนดังนี้

2.4.1 การประกาศรับสมัครผู้ปกครอง ศูนย์พัฒนาเด็กเล็กต้องมีการประชาสัมพันธ์ให้ผู้ปกครองทุกคนได้ทราบถึงโครงการที่จะให้ผู้ปกครองได้เข้ามามีส่วนร่วม โดยระบุ

รายละเอียดของแต่ละกิจกรรมให้มากที่สุดเพื่อเป็นข้อมูลให้ผู้ปกครองใช้ประกอบการพิจารณาตัดสินใจ เทคนิคและวิธีการประชาสัมพันธ์ที่ดีที่สุดคือ การติดต่อกับผู้ปกครองโดยตรง

2.4.2 การคัดเลือกผู้ปกครอง เมื่อผู้ปกครองสมัครหรือแสดงความจำนงที่จะเข้าร่วมกิจกรรมในศูนย์พัฒนาเด็กเล็กแล้ว ศูนย์พัฒนาเด็กเล็กจะแต่งตั้งกรรมการหรือกำหนดตัวบุคคลที่จะทำหน้าที่พิจารณาคัดเลือกผู้ปกครองให้เข้าร่วมในกิจกรรมที่เหมาะสม และคณะกรรมการคัดเลือกประกอบด้วย ผู้บริหาร โรงเรียน ผู้ดูแลเด็ก และตัวแทนจากผู้ปกครอง

2.4.3 การมอบหมายงานให้ผู้ปกครอง เมื่อคณะกรรมการคัดเลือกดำเนินการคัดเลือกผู้ปกครองที่เข้าร่วมในกิจกรรมต่างๆ ผู้ประสานงานมีหน้าที่โดยตรงในการชี้แจงและทำความเข้าใจกับผู้ปกครองเกี่ยวกับงานที่จะต้องทำในกิจกรรมนั้นๆ เปิดโอกาสให้ผู้ปกครองและบุคลากรศูนย์พัฒนาเด็กเล็กได้ซักถามปัญหาข้อข้องใจต่างๆ ก่อนเริ่มปฏิบัติงานร่วมกัน

2.5 การฝึกอบรมผู้ปกครองและบุคลากรของศูนย์พัฒนาเด็กเล็ก (Train Parents and Staff)

เพื่อให้การดำเนินงานเป็นไปด้วยความเรียบร้อย ศูนย์พัฒนาเด็กเล็กควรจัดอบรมเพื่อให้ความรู้และฝึกทักษะที่จำเป็นให้แก่ผู้ปกครองและบุคลากรของศูนย์พัฒนาเด็กเล็กทั้งในระยะก่อนดำเนินงาน (Preservice) และในขณะดำเนินงาน (Inservice) ในการจัดอบรมเพื่อให้ความรู้แก่ผู้ปกครอง และบุคลากรของศูนย์พัฒนาเด็กเล็กโดยทั่วไปมีวัตถุประสงค์หลักที่สำคัญ 2 ประการคือ เพื่ออธิบายถึงบทบาทหน้าที่ และความรับผิดชอบของผู้ปกครองและบุคลากรของศูนย์พัฒนาเด็กเล็ก และเพื่อให้ความรู้เกี่ยวกับเทคนิควิธีการทำงาน รวมทั้งการฝึกทักษะที่สำคัญและจำเป็นต่อการดำเนินงานในหน้าที่ที่ได้รับมอบหมาย การวางแผนการจัดกิจกรรมการฝึกอบรมเพื่อให้ความรู้ผู้ปกครอง และบุคลากรของศูนย์พัฒนาเด็กเล็กมีสิ่งที่จะต้องคำนึงถึง 3 ประการ

2.5.1 การฝึกอบรมควรจัดในลักษณะของการประชุมเชิงปฏิบัติการ เพื่อเปิดโอกาสให้ผู้ปกครอง และบุคลากรของศูนย์พัฒนาเด็กเล็กได้มีโอกาสฝึกปฏิบัติและแก้ปัญหาาร่วมกัน

2.5.2 การให้ผู้เข้าฝึกอบรมได้มีโอกาสแสดงความคิดเห็น ให้ข้อเสนอแนะเกี่ยวกับประโยชน์ หรือคุณค่าของกิจกรรมการฝึกอบรมในแต่ละครั้ง

2.5.3 การใช้ข้อมูลที่ได้จากข้อคิดเห็น และข้อเสนอแนะของผู้เข้าฝึกอบรมนำมาเป็นแนวทางในการพัฒนากิจกรรมการฝึกอบรมในครั้งต่อไป

2.6 การจัดช่องทางการสื่อสาร (Establish Communication Channels)

เพื่อให้การดำเนินการในส่วนที่เกี่ยวข้องกับการมีส่วนร่วมของผู้ปกครองประสบความสำเร็จ จึงควรส่งเสริมและสนับสนุนให้ผู้ปกครองและบุคลากรของศูนย์พัฒนาเด็กเล็กติดต่อสื่อสารกัน ใน 3 ลักษณะ ดังนี้

2.6.1 การติดต่อสื่อสารระหว่างศูนย์พัฒนาเด็กเล็กกับผู้ปกครองที่เข้าร่วม ในกิจกรรม ศูนย์พัฒนาเด็กเล็กควรแจ้งข่าวสารเกี่ยวกับเหตุการณ์ความเคลื่อนไหวหรือนโยบายของ

ชุมชนให้ผู้ปกครองที่เข้ามามีส่วนร่วมได้รับทราบเช่นเดียวกับที่แจ้งแก่บุคลากรของศูนย์พัฒนาเด็กเล็ก เพื่อให้ผู้ปกครองรู้สึกว่าคุณค่าของศูนย์พัฒนาเด็กเล็กให้ความสำคัญ และเห็นคุณค่าของผู้ปกครองเช่นเดียวกัน

2.6.2 การติดต่อสื่อสารระหว่างบุคลากรของศูนย์พัฒนาเด็กเล็กกับผู้ปกครองซึ่งข้อมูลและข่าวสารที่ติดต่อกันส่วนมากจะเป็นเรื่องเกี่ยวกับงานในหน้าที่ที่ต้องรับผิดชอบร่วมกัน

2.6.3 การติดต่อสื่อสารระหว่างผู้ปกครองที่เข้าร่วมกิจกรรม เนื่องจากผู้ปกครองที่มีส่วนร่วมในกิจกรรมศูนย์พัฒนาเด็กเล็ก ได้ปฏิบัติงานภายใต้สถานการณ์และเงื่อนไขที่คล้ายกัน และรู้จักสนิทสนมกันคืออยู่แล้ว ดังนั้น เมื่อมีโอกาสได้แลกเปลี่ยนความคิดเห็นและประสบการณ์ซึ่งกันและกัน ย่อมจะช่วยให้ผู้ปกครองสามารถให้คำแนะนำและช่วยเหลือกันได้ รู้สึกสบายใจเมื่อเข้าใจว่าผู้ปกครองคนอื่นก็มีปัญหาเช่นเดียวกัน

2.7 การส่งเสริมและสนับสนุนการดำเนินกิจกรรมอย่างต่อเนื่อง (Support Ongoing Activities)

การจัดบริการในรูปแบบต่างๆ ก็เพื่อส่งเสริมและสนับสนุนให้ผู้ปกครองได้เข้ามามีส่วนร่วมในการจัดการศึกษาให้มากที่สุด และนานที่สุด สามารถแบ่งออกเป็น 2 ประเภท คือ

2.7.1 การจัดบริการเพื่ออำนวยความสะดวกให้กับผู้ปกครองที่เข้าร่วมกิจกรรม เพราะผู้ปกครองมีภาระงานประจำหลายอย่างที่ต้องรับผิดชอบ มีเวลาจำกัดที่จะเข้ามามีส่วนร่วมกับศูนย์พัฒนาเด็กเล็ก ดังนั้น การให้ความสะดวกหรือจัดบริการบางอย่างให้ผู้ปกครองขณะเข้าร่วมกิจกรรมจึงมีความจำเป็น เช่น การจัดห้องทำงานให้อย่างเป็นทางการ การจัดงานเลี้ยงแสดงความขอบคุณ เพื่อให้ผู้ปกครองรู้สึกว่าศูนย์พัฒนาเด็กเล็กให้ความสำคัญ เห็นคุณค่าความสำคัญของการมีส่วนร่วมของผู้ปกครอง

2.7.2 การดำเนินการวัดและประเมินผลการจัดกิจกรรม การประเมินผลการจัดกิจกรรม รวมทั้งพัฒนาและปรับปรุงกิจกรรมที่ผู้ปกครองเข้ามามีส่วนร่วมอย่างสม่ำเสมอ และต่อเนื่อง เพราะผู้ปกครองที่เข้ามามีส่วนร่วมและผู้รับผิดชอบในการจัดกิจกรรมต่างต้องการรู้ผลการดำเนินงาน และต้องการให้มีการพัฒนาและปรับปรุงการดำเนินกิจกรรมให้ดียิ่งขึ้น

มหาวิทยาลัยสุโขทัยธรรมาราช (2537) ได้ระบุถึงการสร้างความสัมพันธ์กับผู้ปกครองของศูนย์พัฒนาเด็กเล็ก ดังนี้คือ

1. การสร้างความสัมพันธ์โดยสื่อบุคคล หมายถึง บุคลากรทั้งในและนอกศูนย์พัฒนาเด็กเล็กทุกฝ่าย ดำเนินการสร้างความสัมพันธ์ที่ดีกับบุคลากรนอกศูนย์พัฒนาเด็กเล็กทั้งผู้ปกครองและบุคคลอื่นๆ ในชุมชน เพื่อให้เกิดความเข้าใจที่ดีต่อกันอันจะเอื้อให้ศูนย์พัฒนาเด็กเล็กดำเนินงานต่างๆ ไปได้ด้วยดี แนวทางการสร้างความสัมพันธ์กับผู้ปกครองโดยสื่อบุคคลมีดังนี้

1.1 การท้าทาย พุคคยสนทนอย่างไม่เป็นทางการ เช่น เวลาเช้าขณะที่ผู้ปกครองมาส่งเด็กหรือมารับเด็กกลับบ้านตอนเลิกเรียน ผู้ดูแลเด็กและผู้ปกครองสามารถพูดคุยเล่าเรื่องราวเกี่ยวกับเด็ก สอบถามความประพฤติ พัฒนาการ ตลอดจนคำแนะนำเพื่อแลกเปลี่ยนกัน การสร้างความสัมพันธ์โดยการท้าทายนี้เป็นจุดเริ่มต้นของการมีปฏิสัมพันธ์ที่ดีต่อกัน

1.2 บุคลากรของศูนย์พัฒนาเด็กเล็กต้องมีจิตสำนึกว่าพ่อแม่ ผู้ปกครองและบุคคลอื่นๆ ต้องการไม่ตรีจิตจากการเข้ามาติดต่อเยี่ยมชม หรือร่วมกิจกรรมต่างๆ ที่สถานศึกษาจัด ดังนั้น บุคลากรของศูนย์พัฒนาเด็กเล็กจะต้องเป็นผู้ริเริ่มความสัมพันธ์ ไม่ใช่ให้บุคลากรนอกศูนย์พัฒนาเด็กเล็กเป็นผู้ริเริ่ม นอกจากนี้ พ่อแม่ส่วนใหญ่มักจะยุ่งอยู่กับธุรกิจหรือการประกอบอาชีพจนมีเวลาให้กับศูนย์พัฒนาเด็กเล็กเพียงเล็กน้อย แต่โดยความเป็นจริงแล้วพ่อแม่ทุกคนล้วนต้องการสร้างสายสัมพันธ์กับผู้ดูแลเด็ก อยากจะให้ผู้ดูแลเด็กชอบลูกของตน และเอาใจใส่ลูกของตนอย่างใกล้ชิด ดังนั้น บุคลากรของสถานศึกษาจะต้องหาวิธีการทำงานร่วมกับผู้ปกครองให้มีประสิทธิภาพ

1.3 การแต่งตั้งคณะกรรมการพัฒนาเด็ก (กพด.) ของศูนย์พัฒนาเด็กเล็ก ประกอบด้วย ผู้ปกครอง ราษฎร ผู้ทรงคุณวุฒิ และผู้ที่ได้รับการยกย่องนับถือในหมู่บ้านหรือชุมชนมาร่วมกันบริหารงานศูนย์พัฒนาเด็กเล็ก คณะกรรมการดังกล่าวจะมีความสามารถในการประสานสัมพันธ์กับระบบหรือกลไกการทำงานของชุมชน เพื่อเอื้ออำนวยความสะดวกในการปฏิบัติงาน เนื่องจากมีความเข้าใจสภาพความเป็นอยู่ ค่านิยม และการดำรงชีวิตของผู้คนในชุมชนเป็นอย่างดีอยู่แล้ว

2. การสร้างความสัมพันธ์โดยสื่อสิ่งพิมพ์ หมายถึง การใช้ข้อมูลข่าวสารและเอกสารสิ่งพิมพ์ทุกชนิดที่ศูนย์พัฒนาเด็กเล็กได้จัดทำขึ้น เพื่อเผยแพร่ความรู้ความเข้าใจในเรื่องหลักการจัดการปฐมวัยศึกษา การจัดประสบการณ์และกิจกรรมของศูนย์พัฒนาเด็กเล็ก ตลอดจนเรื่องอื่นๆ ที่ประสงค์จะให้ผู้ปกครองและชุมชนได้รับทราบและปฏิบัติ แนวทางการสร้างความสัมพันธ์โดยสื่อสิ่งพิมพ์ มีดังนี้

2.1 จดหมายเวียน ลักษณะจดหมายเวียน ส่วนใหญ่จะเป็นจดหมายเวียนเขียนสั้นๆ กระชับ น่าสนใจ และให้ความรู้ที่อบอุ่นเป็นมิตร เพื่อกระตุ้นให้ผู้ปกครองสนใจติดตามอ่านและรู้สึกราวจดหมายนั้นจะจงมาที่ผู้ปกครองโดยตรง โดยทั่วไปแล้วเนื้อหาสาระของจดหมายเวียน จะหวังผลการดำเนินงานตลอดจนกิจกรรมประจำภาคเรียน หรือในแต่ละสัปดาห์ เช่น กำหนดวันกิจกรรมลอยกระทง กิจกรรมทัศนศึกษานอกสถานที่ ฯลฯ

2.2 ข่าวสารประจำสัปดาห์ เพื่อให้ผู้ปกครองสามารถติดตามสิ่งที่ลูกได้เรียนรู้ และได้รับการส่งเสริมพัฒนาการได้อย่างเป็นปัจจุบัน อันจะส่งผลให้ผู้ปกครองสามารถให้การส่งเสริมที่บ้านได้สอดคล้องกันอีกด้วย ประกอบด้วยเนื้อหาส่วนสำคัญ ๆ 4 ส่วน คือ

- รายละเอียดของเนื้อหาประสบการณ์และกิจกรรมที่เด็กจะได้เรียนรู้ในสัปดาห์นั้น
- กิจกรรมเสนอแนะที่บ้าน ประเภท “เล่นกับลูก” เช่น การร้องเพลง วาดภาพ หรือเล่านิทาน เป็นต้น
- รายการเมนูอาหารประจำสัปดาห์ เพื่อให้ผู้ปกครองได้รับทราบและสามารถพูดคุยสนทนากับลูก พร้อมทั้งติดตามตรวจสอบคุณภาพโภชนาการได้
- ความคิดเห็นข้อเสนอแนะของผู้ปกครอง เพื่อให้ศูนย์พัฒนาเด็กเล็กได้รับทราบปรับปรุงหรือปฏิบัติ

2.3 จุดสาร เพื่อประชาสัมพันธ์ความเป็นไปหรือสรุปกิจกรรมที่ผ่านมาหรือที่เกิดขึ้นในอดีต ซึ่งการจัดทำจุดสารของศูนย์พัฒนาเด็กเล็กจะช่วยให้ผู้ปกครองได้รับทราบข่าวคราวและความเคลื่อนไหวของศูนย์พัฒนาเด็กเล็กอย่างสม่ำเสมอ ถึงแม้จะไม่มีโอกาสเข้าร่วมกิจกรรมที่ศูนย์พัฒนาเด็กเล็กเลยก็ตาม ประกอบด้วยเนื้อหาส่วนสำคัญ ๆ 4 ส่วน คือ

- ส่วนที่ 1 ส่วนของบรรณาธิการ กล่าวทักทายและชี้แจงเรื่องต่างๆ ที่ต้องการเน้น
- ส่วนที่ 2 เรื่องราวของเด็กๆ มักจะเป็นการเล่าสู่ถึงพฤติกรรมที่น่ารักๆ น่าสนใจ เพื่อให้ผู้ปกครองติดตาม
- ส่วนที่ 3 บทความความรู้ เกี่ยวกับการอบรมเลี้ยงดูการพัฒนาเด็กหรืออื่นๆ ที่น่ารู้
- ส่วนที่ 4 เบ็ดเตล็ด อาจเป็นคอลัมน์เล่นกับลูก เพื่อส่งเสริมสายสัมพันธ์ที่ดีภายในครอบครัว คอลัมน์ร่วมสนุกจากผู้อ่าน เป็นการทายปัญหา การวาดรูปในเทศกาลสำคัญๆ หรืออื่นๆ

2.4 แผ่นป้ายนิเทศ เนื่องจากศูนย์พัฒนาเด็กเล็กบางแห่งอาจจะมีข้อจำกัดในการจัดทำสิ่งพิมพ์ด้วยขนาดงบประมาณ กำลังคน ฯลฯ ผู้ปกครองยังไม่มีหนังสือมากนัก และไม่นิยมการอ่าน การให้ข้อมูลด้วยแผ่นป้ายนิเทศจะสามารถกระตุ้นความสนใจได้มาก ทำได้ 3 ลักษณะ คือ

- ศูนย์พัฒนาเด็กเล็กแสดงข้อมูลข่าวสารแก่ผู้ปกครองและชุมชนฝ่ายเดียว
- ผู้ปกครองร่วมกับศูนย์พัฒนาเด็กเล็ก แสดงข้อมูลข่าวสารร่วมกัน
- ผู้ปกครองแสดงข้อมูลข่าวสารฝ่ายเดียว

เนื้อหาสาระมักจะประกอบด้วย

- ข้อความความคิดเห็นต้อนรับในระยะเปิดภาคเรียนใหม่
- ประชญา คำขวัญ หรือเป้าหมายของศูนย์พัฒนาเด็กเล็กนั้น
- รายการประสบการณ์และกิจกรรม เช่น สัปดาห์นี้เด็กๆ จะได้เรียนรู้อะไรบ้าง
- ภาพถ่ายกิจกรรมต่างๆ ของศูนย์พัฒนาเด็กเล็ก
- ปฏิทินกิจกรรมที่ต้องการให้ผู้ปกครองเข้าร่วม
- ความคิดเห็นของผู้ปกครอง โดยการเว้นที่ว่างไว้เพื่อเปิดโอกาสให้ผู้ปกครองเขียนความคิดเห็นได้

3. การสร้างความสัมพันธ์โดยสื่ออิเล็กทรอนิกส์ หมายถึง การใช้สื่ออิเล็กทรอนิกส์ต่างๆ เช่น โทรศัพท์ สไลด์ วิดิทัศน์ วิทยุโทรทัศน์ เทปบันทึกเสียงหรือการใช้สื่ออิเล็กทรอนิกส์ เช่น สไลด์มัลติมีเดีย เพื่อให้การติดต่อประสานสัมพันธ์ ตลอดจนการให้ความรู้เป็นไปอย่างมีประสิทธิภาพ สื่ออิเล็กทรอนิกส์ที่สำคัญและถูกนำมาใช้กันอย่างกว้างขวางมีดังต่อไปนี้คือ

3.1 การใช้เครื่องโทรศัพท์ เป็นการสื่อสารแบบสองทาง การติดต่อกับผู้ปกครองโดยการใช้วิธีการโทรศัพท์นี้ช่วยให้เกิดความคล่องตัว ประหยัด รวดเร็วและสะดวก สามารถทำได้เมื่อต้องการแจ้งข่าวสารอย่างกระทันหัน

3.2 การใช้สื่อโสตทัศนูปกรณ์ หมายถึง ภาพสไลด์ फिल्मสตริป ภาพยนตร์ แผ่นเสียง เทปบันทึกเสียง รายการวิทยุกระจายเสียง รายการวิทยุโทรทัศน์ เทปโทรทัศน์ การใช้สื่อประเภทนี้จะช่วยสร้างความเข้าใจของผู้ปกครองเกี่ยวกับเด็กปฐมวัย การจัดประสบการณ์และกิจกรรมต่างๆ ในระดับปฐมวัยได้เป็นอย่างดี สามารถทำให้ผู้ชมมองเห็นภาพ เกิดความเข้าใจเนื้อหาได้ลึกละเอียด

3.3 การใช้สื่ออิเล็กทรอนิกส์อื่น ๆ เช่น โทรพิมพ์ โทรสาร คอมพิวเตอร์ เป็นต้น

4. การสร้างความสัมพันธ์โดยสื่อกิจกรรม หมายถึง การจัดกิจกรรมประเภทการประชุม การอบรม การสัมมนา ฯลฯ ตลอดจนการจัดกิจกรรมการเนื่องในโอกาสต่างๆ เป็นต้น เช่น กิจกรรมวันแม่ กิจกรรมกีฬาครอบครัว เพื่อให้ผู้ปกครองมีโอกาสเข้าร่วมเพื่อเสริมสร้างความสัมพันธ์ที่ดีต่อกัน กิจกรรมที่สร้างความสัมพันธ์มีดังนี้

4.1 การเยี่ยมบ้าน เป็นกิจกรรมที่จำเป็นและมีความสำคัญมากกิจกรรมหนึ่งเพราะทำให้บุคลากรทราบความสัมพันธ์ภายในครอบครัวของเด็กและเข้าใจพฤติกรรมของเด็กมากยิ่งขึ้น และให้โอกาสกับบุคลากรในการชี้แจงให้ความเข้าใจกับผู้ปกครองเกี่ยวกับพัฒนาการเด็ก และการเรียนการสอนในระดับปฐมวัย ช่วยให้ผู้ปกครองได้ส่งเสริมบุตรของตนให้พัฒนาสอดคล้องกับศูนย์พัฒนาเด็กเล็ก ข้อควรคำนึงในการเยี่ยมบ้านเด็กมีดังต่อไปนี้

- มีการนัดหมายผู้ปกครองล่วงหน้าด้วยตนเองหรือจดหมาย
- ไปเยี่ยมบ้านตามเวลานัดหมาย
- พยายามสร้างบรรยากาศที่ดีและเป็นกันเองมากที่สุด
- ใช้เวลาพูดคุยแต่พอเหมาะ แต่ให้เกิดประโยชน์
- ถ้าการพูดคุยเป็นการพูดคุยถึงปัญหาเด็ก ไม่ควรให้เด็กร่วมฟังด้วย
- รักษามารยาทของแขกที่ดี ไม่พูดถึงความลับของครอบครัว หรือชอกช้ำ

จนเจ้าของบ้านไม่สบายใจ

- ลากลับด้วยท่าทีที่ประทับใจ
- โอกาสที่ไป นอกจากไปเยี่ยมขณะเด็กป่วยแล้ว อาจไปในโอกาสร่วมแสดงความยินดี เช่น คุณแม่คลอดบุตร เป็นต้น

4.2 กิจกรรมวันเปิดบ้าน เป็นกิจกรรมที่โรงเรียนในต่างประเทศนิยมมากเป็นกิจกรรมที่จัดในวันที่ศูนย์พัฒนาเด็กเล็กจัดเตรียมการเรียนการสอนให้ผู้ปกครองมาสังเกตการณ์ และร่วมกิจกรรมกับเด็กๆ โดยจะมีการตกแต่งห้องด้วยผลงานของเด็กๆ อาจมีการแสดงขนาดเล็กที่ไม่ต้องแต่งตัว แต่งหน้า เป็นการร้องเพลง ท่องคำคล้องจอง หรือทำท่าประกอบเพลงสั้นๆ แต่น่ารัก

Koralek และคณะ (1993) กล่าวว่า คุณภาพของสถานศึกษานั้นจะต้องนำพ่อแม่ผู้ปกครองเข้ามามีส่วนพัฒนารับผิดชอบและตัดสินใจเกี่ยวกับเด็กของตน ดังนั้นการเชิญพ่อแม่หรือผู้ปกครองเข้ามามีส่วนร่วมในกิจกรรมวันเปิดบ้านจึงเป็นกิจกรรมหนึ่งที่บุคลากรในสถานศึกษาและพ่อแม่ ผู้ปกครอง มีโอกาสแลกเปลี่ยนความรู้และทำงานร่วมกัน เพื่อเด็กในความรับผิดชอบของทุกคนจะได้รับประโยชน์จากกิจกรรมนี้มากที่สุด

4.3 การประชุม เป็นกิจกรรมที่บุคลากรของศูนย์พัฒนาเด็กเล็กนัดพบผู้ปกครองเพื่อแลกเปลี่ยนความคิดเห็นหรือปรึกษาเรื่องต่างๆ ที่เกี่ยวกับเด็กโดยการส่งจดหมายนัดหมายวัน เวลา และจุดมุ่งหมายของการประชุมให้ชัดเจน ในจดหมายอาจระบุวัน เวลาให้ผู้ปกครองมีโอกาสเลือกการประชุม อาจจัดในลักษณะเชิงประชุมส่วนตัว หรือเป็นกลุ่ม สำนักงานคณะกรรมการการศึกษาเอกชน (2536) ได้ให้ข้อเสนอแนะเกี่ยวกับการเตรียมประชุมดังนี้

4.3.1 สถานศึกษาควรเตรียมประชุมในต้นปีการศึกษา เพื่อชี้แจงวัตถุประสงค์ของการจัดกิจกรรมการเรียนการสอนให้ผู้ปกครองทราบ และควรเปิดโอกาสให้ผู้ปกครองมีโอกาสได้วางแผนการประชุมกันเอง โดยสถานศึกษาอาจกระตุ้นให้ผู้ปกครองเลือกประธาน และเลือกคณะกรรมการบริหารการประชุม เพราะถ้าผู้ปกครองมีส่วนร่วมมากเพียงไร ก็จะทำให้ผู้ปกครองมีความต้องการจะเข้าร่วมประชุมมากขึ้น

4.3.2 การจัดประชุมอาจจัดในรูปการประชุมเชิงปฏิบัติการ โดยเชิญผู้ปกครองมาร่วมกิจกรรม ทำให้ผู้ปกครองเกิดความประทับใจในประสบการณ์นั้นๆ และทำให้ผู้ปกครองเห็นความสำคัญในการพัฒนาเด็ก

4.3.3 สถานศึกษาควรมีจดหมายเชิญชวนล่วงหน้า เพื่อกระตุ้นให้ผู้ปกครองได้เข้าร่วมและพยายามทำให้ผู้ปกครองตระหนักถึงความสำคัญ เกิดความสนใจร่วมกัน ซึ่งจะทำให้เกิดบรรยากาศของความร่วมมือตามมา

4.4 การปฐมนิเทศ จัดขึ้นเพื่อชี้แจงและทำความเข้าใจกับผู้ปกครองในเรื่องการจัดประสบการณ์และกิจกรรมเตรียมความพร้อมสำหรับเด็กอนุบาลและแนวนโยบายต่างๆ ของศูนย์พัฒนาเด็กเล็ก รวมทั้งช่วยผู้ปกครองเตรียมบุตรหลานก่อนเข้าเรียน

จากรายละเอียดและตัวอย่างของสื่อประเภทต่างๆ จะเห็นได้ว่า แนวทางในการสร้างความสัมพันธ์กับผู้ปกครองของศูนย์พัฒนาเด็กเล็กในปัจจุบัน จึงมิได้จำกัดอยู่แค่เพียงแต่สื่อประเภทสิ่งพิมพ์อย่างเดียวเท่านั้น แต่ยังมีสื่อประเภทอื่นๆ อีกมากมายที่มีให้เลือกใช้ได้อย่างเหมาะสมกับ

วัตถุประสงค์ เป้าหมาย ทรัพยากรและสถานการณ์ของศูนย์พัฒนาเด็กเล็กแต่ละแห่ง และผู้บริหาร ศูนย์พัฒนาเด็กเล็กจำเป็นต้องมีความสามารถวิเคราะห์เปรียบเทียบข้อดีและข้อจำกัดของสื่อประเภทต่างๆ ได้เพื่อประกอบการตัดสินใจ

กิจกรรมการมีส่วนร่วมของผู้ปกครอง

อรุณี หรดา (2537) ได้ให้ความหมายของกิจกรรมที่ผู้ปกครองเข้าร่วมว่า เป็นกิจกรรมที่สถานศึกษาจัดขึ้นโดยมีจุดมุ่งหมายเพื่อชี้แจงและทำความเข้าใจเกี่ยวกับนโยบาย และแนวปฏิบัติของศูนย์พัฒนาเด็กเล็ก เพื่อให้ความรู้ที่สำคัญและจำเป็นแก่ผู้ปกครอง และเพื่อให้ผู้ปกครองได้ชื่นชมผลงานและความสามารถด้านต่างๆ ของบุตรหลาน ซึ่งได้สรุปรูปแบบกิจกรรมที่ผู้ปกครองเข้ามามีส่วนร่วม ได้แก่ กิจกรรมการให้ความรู้ผู้ปกครอง การเสริมสร้างประสบการณ์แก่เด็กที่บ้าน การเสริมสร้างประสบการณ์แก่เด็กที่ศูนย์พัฒนาเด็กเล็ก และการช่วยเหลือและสนับสนุนศูนย์พัฒนาเด็กเล็ก ไว้ดังนี้

1. กิจกรรมการให้ความรู้ผู้ปกครอง (Parent Education) หมายถึง การจัดการศึกษาที่จะช่วยให้ผู้ปกครองมีความรู้ความเข้าใจเกี่ยวกับตัวเด็ก วิธีการอบรมเลี้ยงดู แนวทางการส่งเสริมพัฒนาการด้านต่างๆ ของเด็ก ตลอดจนการดำเนินชีวิตครอบครัวในวิถีทางที่ถูกต้องและเหมาะสม กิจกรรมการให้ความรู้ผู้ปกครองมีความสำคัญต่อผู้ปกครอง สรุปได้ดังนี้

1.1 ช่วยให้ผู้ปกครองมีความรู้ความเข้าใจเกี่ยวกับพัฒนาการของเด็กปฐมวัย ในแต่ละช่วงอายุ ซึ่งจะมีผลทำให้ผู้ปกครองเข้าใจพฤติกรรมของเด็กได้ดียิ่งขึ้น

1.2 ช่วยให้ผู้ปกครองมีความรู้ความเข้าใจเกี่ยวกับวิธีการอบรมเลี้ยงดูเด็ก การส่งเสริมพัฒนาการเด็กและการเตรียมความพร้อม อันจะนำไปสู่การปฏิบัติที่ถูกต้องเหมาะสมต่อไป

1.3 ช่วยให้ผู้ปกครองเข้าใจถึงผลของการกระทำหรือพฤติกรรมของตนเองที่มีต่อเด็ก อันจะนำไปสู่การเปลี่ยนแปลงพฤติกรรมของตนเองได้อย่างเหมาะสม

1.4 ช่วยให้ผู้ปกครองมีความรู้และความเข้าใจเกี่ยวกับหลักการจัดการศึกษาระดับปฐมวัย ลักษณะ ประเภทและวิธีการจัดกิจกรรมและประสบการณ์ที่เหมาะสมกับเด็ก

1.5 ช่วยให้ผู้ปกครองมีความรู้ และฝึกทักษะเกี่ยวกับเทคนิคและวิธีการในการจัดสภาพแวดล้อมภายในบ้านที่จะช่วยส่งเสริมการเรียนรู้วิธีการอบรมเลี้ยงดู และการดำเนินชีวิตของครอบครัวให้เป็นไปอย่างถูกต้องและเหมาะสม

1.6 ช่วยให้ผู้ปกครองเข้าใจถึงความสำคัญของการมีส่วนร่วมของผู้ปกครองในการจัดการปฐมวัยศึกษา และการสร้างความสัมพันธ์ที่ดีระหว่างผู้ดูแลเด็กและผู้ปกครอง ซึ่งจะมีผลต่อตัวเด็กโดยตรง



วิธีการให้ความรู้ผู้ปกครอง สามารถกระทำได้อย่างหลากหลายแต่สามารถแบ่งออกได้เป็น 2 วิธีใหญ่ๆ คือ แบบเป็นทางการ (Formal) เช่น การบรรยาย การอภิปราย การโต้วาที ฯลฯ และแบบไม่เป็นทางการ (Informal) เช่น การระดมสมอง การประชุมโต๊ะกลม การประชุมกลุ่มย่อย โดยอาจใช้บ้านหรือศูนย์พัฒนาเด็กเล็ก เป็นสถานที่ในการแลกเปลี่ยนประสบการณ์และเผยแพร่ข้อมูลความรู้

2. การเสริมสร้างประสบการณ์แก่เด็กที่บ้าน หมายถึง การมีผู้ปกครองช่วยส่งเสริมสนับสนุนให้เด็กรู้จักคิด รู้จักแสวงหาความรู้จากสิ่งที่อยู่รอบตัวด้วยการสังเกตและการอ่าน รวมทั้งการให้ความสนใจและสนทนาซักถามเด็กเกี่ยวกับสิ่งที่เด็กได้ทำในศูนย์พัฒนาเด็กเล็ก เพื่อที่จะเป็นแนวทางในการเสริมความรู้เด็กให้เป็นไปในทิศทางเดียวกัน ในการเสริมความรู้และประสบการณ์ให้เด็กที่บ้านผู้ปกครองมีบทบาทที่สำคัญ 3 ประการ คือ

2.1 การส่งเสริมให้เด็กมีนิสัยรักการอ่าน ผู้ปกครองเป็นบุคคลสำคัญที่จะช่วยให้เด็กได้เห็นความสำคัญและรู้คุณค่าของการอ่าน ถ้าเด็กมาจากครอบครัวที่รักการอ่านเด็กก็จะมีนิสัยรักการอ่านไปด้วย

2.2 การเสริมความรู้เด็กให้สอดคล้องกับสิ่งที่เด็กได้เรียนรู้จากศูนย์พัฒนาเด็กเล็ก เด็กจะเกิดการเรียนรู้ได้อย่างรวดเร็วและสามารถจดจำได้นาน ถ้าผู้ปกครองจะช่วยเสริมประสบการณ์หรือความรู้เด็กให้สอดคล้องกับสิ่งที่เด็กได้เรียนรู้จากศูนย์พัฒนาเด็กเล็ก

2.3 ส่งเสริมพัฒนาการและการเตรียมความพร้อมให้แก่เด็ก

3. การเสริมสร้างประสบการณ์ให้เด็กที่ศูนย์พัฒนาเด็กเล็ก หมายถึง การที่ผู้ปกครองเข้าไปมีส่วนร่วมในการจัดการเรียนการสอนให้แก่เด็กในศูนย์พัฒนาเด็กเล็ก โดยผู้ปกครองสามารถเสริมประสบการณ์ให้เด็กได้ 2 วิธี คือ

3.1 การเป็นผู้ช่วยผู้ดูแลเด็ก ผู้ปกครองที่ไม่ได้ทำงานนอกบ้าน อาจอาสาสมัครเป็นผู้ช่วยผู้ดูแลเด็กในศูนย์พัฒนาเด็กเล็กตามวันและเวลาที่ตนเองสะดวก การอาสาสมัครเป็นผู้ช่วยผู้ดูแลเด็กมี 2 ประเภท คือ ประเภทที่ได้รับค่าตอบแทนและประเภทที่ไม่ได้รับค่าตอบแทน บทบาทและหน้าที่รับผิดชอบ เช่น ช่วยดูแลเด็กขณะทำกิจกรรม ช่วยวางแผนการสอน ช่วยจัดเตรียมและจัดหาสื่อการสอน ช่วยสอนเด็กบางกิจกรรม ช่วยตรวจงานเด็ก ฯลฯ เป็นต้น

3.2 การเป็นวิทยากรพิเศษ ผู้ปกครองที่มีความสามารถพิเศษเฉพาะด้านหรือประกอบอาชีพที่เด็กส่วนมากสนใจ ศูนย์พัฒนาเด็กเล็กอาจเชิญมาเป็นวิทยากรพิเศษ เพื่อพูดคุยสนทนากับเด็กเกี่ยวกับงานอดิเรกหรือรายละเอียดของอาชีพ รวมทั้งให้โอกาสเด็กได้ซักถามข้อข้องใจหรือสิ่งที่เด็กอยากรู้อยากเพิ่มเติมซึ่งเป็นส่วนหนึ่งของการแนะแนวด้านอาชีพให้กับเด็กได้อีกด้วย

4. การช่วยเหลือและสนับสนุนศูนย์พัฒนาเด็กเล็ก ผู้ปกครองมีส่วนร่วมในการช่วยเหลือและสนับสนุนการดำเนินงานของศูนย์พัฒนาเด็กเล็ก โดยทั่วไปสามารถแบ่งออกได้เป็น 3 ประการ คือ

4.1 การให้ความช่วยเหลือและสนับสนุนในรูปของวัสดุ สิ่งของ และกำลังทรัพย์ หมายถึง การที่ผู้ปกครองบริจาคสิ่งของ เครื่องใช้ และทรัพย์สินให้กับศูนย์พัฒนาเด็กเล็ก เพื่อนำไปใช้ในการสนับสนุนการจัดกิจกรรมและประสบการณ์ให้แก่เด็ก เช่น การให้วัสดุเหลือใช้เพื่อให้ผู้ดูแลเด็กนำไปทำเป็นอุปกรณ์การสอน การให้ของเล่นและเครื่องเล่น สนาม เสื้อผ้า โต๊ะเก้าอี้ ฯลฯ รวมทั้งให้การทุนการศึกษาแก่เด็กยากจน หรือการให้ทุนสำหรับทำอาหารกลางวันให้เด็กยากจน

4.2 การให้การช่วยเหลือและสนับสนุนในรูปของแรงงาน หมายถึง การที่ผู้ปกครองเข้ามาช่วยศูนย์พัฒนาเด็กเล็กในการดำเนินกิจกรรมต่างๆ ที่ไม่เกี่ยวข้องกับงานวิชาการ เช่น ทาสี อาคารเรียน การซ่อมแซมเครื่องเล่นสนาม โต๊ะเก้าอี้ การช่วยประกอบอาหารกลางวันให้แก่เด็ก การตกแต่งอาคารสถานที่สำหรับการทำกิจกรรมพิเศษเนื่องในโอกาสต่างๆ การช่วยจัดเตรียมเสื้อผ้าสำหรับเด็กในการเข้าร่วมกิจกรรมพิเศษ การช่วยควบคุมดูแลเด็กขณะออกไปทัศนศึกษา ฯลฯ

4.3 ผู้ปกครองมีส่วนร่วมในการเป็นที่ปรึกษาของศูนย์พัฒนาเด็กเล็ก โดยผู้ปกครองอาจเข้าเป็นสมาชิกในคณะกรรมการชุดใดชุดหนึ่ง ที่มีหน้าที่ในการให้คำปรึกษาแนะนำกับศูนย์พัฒนาเด็กเล็กในเรื่องต่างๆ ดังนี้คือ

4.3.1 แนวการจัดประสบการณ์ คณะที่ปรึกษาของศูนย์พัฒนาเด็กเล็กมีหน้าที่ในการพิจารณาและทบทวนเกี่ยวกับแผนการจัดกิจกรรมและประสบการณ์ รวมทั้งการใช้อุปกรณ์ของเล่นในแต่ละปีของศูนย์พัฒนาเด็กเล็กเพื่อนำมาสรุปหาข้อดี ข้อเสีย รวมทั้งการให้ข้อเสนอแนะหรือความคิดเห็นในการพัฒนาและปรับปรุงให้ดียิ่งขึ้นในปีต่อไป

4.3.2 การจัดสรรงบประมาณ คณะที่ปรึกษาของศูนย์พัฒนาเด็กเล็กมีบทบาทและหน้าที่ในการช่วยผู้บริหารศูนย์พัฒนาเด็กเล็ก จัดสรรงบประมาณในหมวดต่างๆ ว่าควรจะต้องมีการตัด ลด หรือเพิ่มเติมงบประมาณในหมวดใดหมวดหนึ่ง เพื่อให้สอดคล้องกับแผนปฏิบัติงานของศูนย์พัฒนาเด็กเล็กในแต่ละปี

4.3.3 การจัดหาบุคลากร คณะที่ปรึกษาของศูนย์พัฒนาเด็กเล็กจะได้เข้าไปมีส่วนร่วมในการสัมภาษณ์เพื่อคัดเลือกบุคคลที่สมัครเป็นผู้ช่วยผู้ดูแลเด็ก รวมทั้งสามารถสนับสนุนหรือให้คำแนะนำกับผู้บริหารศูนย์พัฒนาเด็กเล็ก เพื่อให้พิจารณาบุคคลใดบุคคลหนึ่งที่คณะปรึกษาเห็นว่า มีความสามารถ และมีความเหมาะสมกับตำแหน่งนั้นๆ เป็นพิเศษ

4.3.4 การจัดกิจกรรมสำหรับผู้ปกครอง คณะที่ปรึกษาของศูนย์พัฒนาเด็กเล็กมีหน้าที่ให้คำแนะนำและข้อเสนอแนะกับผู้บริหารศูนย์พัฒนาเด็กเล็ก หรือผู้ประสานงานการจัดกิจกรรมสำหรับผู้ปกครองเกี่ยวกับการดำเนินการเพื่อให้ผู้ปกครองเข้ามามีส่วนร่วมในการจัดการศึกษาปฐมวัย เช่น ประเภทและลักษณะของกิจกรรมที่จะจัดให้กับผู้ปกครอง วิธีการจัดกิจกรรมและวิธีการติดต่อสื่อสารกับผู้ปกครอง เป็นต้น

ปัญหาและอุปสรรคการมีส่วนร่วมของผู้ปกครอง

Johnston (1990) ได้สรุปอุปสรรคของการมีส่วนร่วมของผู้ปกครองในศูนย์พัฒนาเด็กเล็กไว้ดังนี้คือ

1. กิจกรรมที่ส่งเสริมการมีส่วนร่วมของผู้ปกครองในศูนย์พัฒนาเด็กเล็กลดน้อยลง
2. การติดต่อสื่อสารระหว่างผู้ปกครองและศูนย์พัฒนาเด็กเล็กไม่เป็นไปด้วยดี ขาดความรู้ความเข้าใจเกี่ยวกับการศึกษาปฐมวัยและวัตถุประสงค์ของการดำเนินงานของศูนย์พัฒนาเด็กเล็ก
3. ความคาดหวัง ความสนใจ และบรรทัดฐานของผู้ปกครองและศูนย์พัฒนาเด็กเล็กมีความแตกต่างกัน
4. บทบาทของผู้ปกครองมีน้อยเมื่อเข้ามามีส่วนร่วมในศูนย์พัฒนาเด็กเล็ก
5. ผู้ปกครองไม่ให้ความร่วมมือและส่งเสริมการเรียนรู้ของเด็กทั้งที่บ้านและที่ศูนย์พัฒนาเด็กเล็ก

Nedler (1977 อ้างถึงใน นิตยา ประพุดติกิจ, 2539) ได้กล่าวถึงสาเหตุที่ผู้ปกครองไม่ค่อยมีส่วนร่วมในศูนย์พัฒนาเด็กเล็กไว้ในเรื่อง “Parent on the Run” ว่า เนื่องจากศูนย์พัฒนาเด็กเล็กมีตารางที่ตายตัวไม่เปิดโอกาสให้ผู้ปกครองที่ทำงานนอกบ้านหรือต้องทำงานตามเวลา ได้ร่วมมือกับศูนย์พัฒนาเด็กเล็ก เขากล่าวว่า ถ้าหากจะให้ผู้ปกครองเข้ามามีส่วนร่วมในกิจกรรม ศูนย์พัฒนาเด็กเล็กควรจัดตารางสอนให้มีความยืดหยุ่น และจัดเพื่อความสะดวกของผู้ปกครองเป็นรายบุคคล อาจจะเป็นช่วงเย็นๆ หรือวันสุดสัปดาห์ตามแต่ผู้ปกครองจะสะดวก

อรุณี หรดาล (2537) ได้สรุปสาเหตุที่ทำให้ผู้ปกครองเข้ามามีส่วนร่วมในศูนย์พัฒนาเด็กเล็ก น้อยมาก เนื่องมาจากสาเหตุดังต่อไปนี้คือ

1. ภาวะเศรษฐกิจในปัจจุบันที่รัดตัว ผู้ปกครองเด็กจึงจำเป็นต้องออกทำงานนอกบ้าน ทั้งสองคน ดังนั้น จึงไม่ค่อยมีเวลาที่จะเข้าร่วมในกิจกรรมต่างๆ ของศูนย์พัฒนาเด็กเล็ก นอกจากนี้ ผู้ปกครองของเด็กมีหลายประเภทหลายลักษณะ บางคนยินดีเข้าร่วม ในขณะที่บางคนพยายามหลีกเลี่ยงการเข้าร่วมกิจกรรมในทุกโอกาสและทุกรูปแบบ ทั้งนี้ Berger (1995) ได้แบ่งลักษณะของผู้ปกครองไว้ 5 ประเภท ดังนี้คือ

ก. ผู้ปกครองที่พยายามหลีกเลี่ยงเข้าร่วมกิจกรรมกับศูนย์พัฒนาเด็กเล็ก ผู้ปกครองประเภทนี้ส่วนมากจะมีทัศนคติที่ไม่ดีหรือมีประสบการณ์ที่ไม่ดีกับศูนย์พัฒนาเด็กเล็ก เช่น เคยไม่ได้รับการต้อนรับที่ดีจากบุคลากรของศูนย์พัฒนาเด็กเล็กเมื่อเข้ามาติดต่อ ดังนั้น จึงไม่ให้ความร่วมมือกับศูนย์พัฒนาเด็กเล็กในทุกเรื่อง

ข. ผู้ปกครองที่ต้องเชิญชวนหรือชักชวนให้เข้าร่วมกิจกรรม ผู้ปกครองประเภทนี้ต้องได้รับการกระตุ้นหรือการชักชวนให้เข้ามามีส่วนร่วมในกิจกรรมของสถานศึกษาจึงจะสนใจให้ความร่วมมือและช่วยเหลือในกิจการด้านต่างๆ

ค. ผู้ปกครองที่พร้อมมีส่วนร่วมถ้าศูนย์พัฒนาเด็กเล็กต้องการ ผู้ปกครองประเภทนี้ไม่ค่อยมีความรู้สึกชอบหรือไม่ชอบศูนย์พัฒนาเด็กเล็กเป็นพิเศษ แต่ถ้าศูนย์พัฒนาเด็กเล็กต้องการช่วยเหลือหรือความร่วมมือในเรื่องใดที่สามารถช่วยได้ก็พร้อมที่จะช่วยเหลือ

ง. ผู้ปกครองมีความยินดีและเต็มใจที่จะเข้าร่วมกิจกรรมกับศูนย์พัฒนาเด็กเล็ก ผู้ปกครองประเภทนี้จะชอบและรู้สึกสนุกสนานที่ได้เข้าร่วมกิจกรรม และยินดีให้การช่วยเหลือในเรื่องต่างๆ กับศูนย์พัฒนาเด็กเล็ก

จ. ผู้ปกครองที่ชอบและกระตือรือร้นช่วยเหลือหรือมีส่วนร่วมกับศูนย์พัฒนาเด็กเล็ก ในการดำเนินงานด้านต่างๆ ส่วนมากจะเป็นผู้นำในเรื่องต่างๆ มีความกระตือรือร้นและสนิทสนมใกล้ชิดกับบุคลากรของศูนย์พัฒนาเด็กเล็กอย่างมาก ผู้ปกครองบางคนอาจมีอิทธิพลต่อการตัดสินใจในการดำเนินงานด้านต่างๆ ของผู้บริหารศูนย์พัฒนาเด็กเล็กด้วย

ผู้ปกครองของเด็กปฐมวัยส่วนมากจะอยู่ในสองประเภทแรก กล่าวคือ ไม่ค่อยเต็มใจให้ความร่วมมือหรือเข้าร่วมกิจกรรมใดๆ ของศูนย์พัฒนาเด็กเล็ก แนวทางแก้ไขปัญหาดังกล่าว ต้องใช้เวลาพอสมควร เพื่อให้ผู้ปกครองซึมซับเงื่อนไขที่ไม่ดีเกี่ยวกับศูนย์พัฒนาเด็กเล็ก และในขณะเดียวกันศูนย์พัฒนาเด็กเล็กต้องพยายามทำความเข้าใจกับผู้ปกครอง หรือทำให้ผู้ปกครองเกิดความเลื่อมใสศรัทธาศูนย์พัฒนาเด็กเล็ก ว่าเป็นสถานที่ที่ผู้ปกครองสามารถให้ความไว้วางใจนำบุตรหลานมาฝากไว้ และเมื่อเด็กหรือแม้แต่ผู้ปกครองมีปัญหาเกี่ยวกับเด็ก ศูนย์พัฒนาเด็กเล็กสามารถให้คำแนะนำช่วยเหลือได้

2. บทบาทและหน้าที่สำคัญในการจัดกิจกรรมให้น่าสนใจ รวมทั้งเชิญชวนและจูงใจให้ผู้ปกครองเห็นประโยชน์และความสำคัญของการมีส่วนร่วมในกิจกรรมต่างๆ ของศูนย์พัฒนาเด็กเล็ก ซึ่งแยกออกได้เป็น 2 ประการ คือ

2.1 ผู้บริหารศูนย์พัฒนาเด็กเล็ก เนื่องจากผู้บริหารศูนย์พัฒนาเด็กเล็กเป็นบุคคลสำคัญในการกำหนดนโยบายและการวางแผนการดำเนินงานด้านต่างๆ ในศูนย์พัฒนาเด็กเล็ก ดังนั้นถ้าผู้บริหารไม่ให้ความสำคัญกับการมีส่วนร่วมของผู้ปกครองในการจัดการศึกษาปฐมวัยและไม่ให้การสนับสนุน โอกาสที่ผู้ปกครองจะเข้ามามีส่วนร่วมด้วยคงเป็นไปได้ยาก สาเหตุที่ผู้บริหารไม่ให้การสนับสนุนการมีส่วนร่วมของผู้ปกครองในการจัดการศึกษาปฐมวัย สรุปได้ดังนี้

2.1.1 ผู้บริหารไม่เห็นความสำคัญ และความจำเป็นของการให้ผู้ปกครองเข้ามามีส่วนร่วม

2.1.2 การขาดเงินงบประมาณในการดำเนินกิจกรรมที่จะให้ผู้ปกครองได้เข้ามามีส่วนร่วม

2.1.3 ผู้บริหารเกรงว่าผู้ปกครองจะเข้ามาวุ่นวายในการบริหารงานและรู้ความลับบางอย่างที่ไม่อยากเปิดเผยต่อคนทั่วไป

2.1.4 ผู้บริหารคิดว่าทำให้ผู้ปกครองเข้ามามีส่วนร่วม เป็นการเพิ่มภาระงานให้กับตนเองและบุคลากรของสถานศึกษาซึ่งโดยปกติมีงานมากอยู่แล้ว

2.1.5 ผู้บริหารขาดความรู้ ความสามารถในการดำเนินการ เพื่อให้ผู้ปกครองได้มีส่วนร่วมในการจัดการศึกษาปฐมวัย

2.2 บุคลากรของศูนย์พัฒนาเด็กเล็ก โดยเฉพาะอย่างยิ่งผู้ดูแลเด็กซึ่งมีบทบาทหน้าที่โดยตรงในการทำงานหรือร่วมกิจกรรมต่างๆ กับผู้ปกครอง ปัญหาในส่วนที่เกี่ยวกับผู้ดูแลเด็กมีหลายประการ ทั้งนี้สาเหตุที่ Katz (1986 อ้างถึงใน อรุณี หรดาล, 2537) ได้รวบรวมมาจากผลงานวิจัย คือ

ก. ผู้ดูแลเด็กไม่แน่ใจว่าจะให้ผู้ปกครองเข้ามามีส่วนร่วมในลักษณะใด และมากน้อยเพียงใด นอกจากนี้ผู้ดูแลเด็กบางคนยังไม่แน่ใจในบทบาทหน้าที่ของตนเองเมื่อผู้ปกครองเข้ามาร่วมงานด้วย

ข. ผู้ดูแลเด็กเกรงว่าจะมีปัญหากับผู้ปกครอง เนื่องจากแนวความคิดเกี่ยวกับการดูแลเด็กของผู้ดูแลเด็กและผู้ปกครองอาจไม่เหมือนกัน

ค. ผู้ดูแลเด็กเชื่อว่า การจัดกิจกรรมที่จะให้ผู้ปกครองเข้ามามีส่วนร่วมต้องใช้เวลามากในการวางแผนและการเตรียมการ

ง. ผู้ดูแลเด็กกังวลว่าผู้ปกครองที่สมัครเป็นผู้ช่วยผู้ดูแลเด็กโดยไม่มีความรู้ และประสบการณ์เกี่ยวกับการสอนเด็กปฐมวัยมาก่อน อาจก่อให้เกิดความยุ่งยากและความสับสนในการจัดการเรียนการสอนได้

จ. ผู้ดูแลเด็กเชื่อว่าผู้ปกครองบางคนไม่สามารถเก็บรักษาความลับได้ ดังนั้นจึงอาจเอาข้อมูลบางอย่างที่เป็นความลับของเด็ก หรือศูนย์พัฒนาเด็กเล็กไปเล่าให้ผู้อื่นได้ฟังได้

สุวดี สุมะโมสกุล (2529 อ้างถึงใน มหาวิทยาลัยสุโขทัยธรรมาธิราช, 2537) ได้รวบรวมปัญหาของการไม่เข้ามามีส่วนร่วมในการจัดการศึกษาของผู้ปกครองที่เกิดจากครุ ดังนี้

1. ครุส่วนมากมีรายได้น้อย ต้องทำงานนอกเวลา ต้องหารายได้เงินจืดจกรครบครวทำให้ไม่เวลาดูติดต่อกับผู้ปกครอง

2. จำนวนนักเรียนในห้องหนึ่งมากเกินไป ไม่สามารถดูแลได้ทั่วถึงว่าเด็กคนใดมีปัญหาที่ต้องขอความร่วมมือจากผู้ปกครอง ทำให้ครูขาดความสัมพันธ์กับผู้ปกครอง

3. ครูบางคนขาดความสัมพันธ์ที่ดีกับเด็ก เมื่อเด็กมีปัญหาจึงไม่กล้าปรึกษาครู ทำให้ครูไม่ทราบปัญหาและไม่ได้ติดต่อกับผู้ปกครอง

สุภาพร ธารินเจริญ (2535 อ้างถึงใน มหาวิทยาลัยสุโขทัยธรรมาธิราช, 2537) ได้กล่าวถึงปัญหาที่ทำให้ความร่วมมือระหว่างผู้ปกครองและสถานศึกษาปฐมวัย ไม่ประสบความสำเร็จในการพัฒนาเด็กร่วมกัน คือ

1. ผู้ปกครองโดยทั่วไปยังขาดความเข้าใจงานพัฒนาเด็กปฐมวัย ดังนั้น จึงมองไม่เห็นความสำคัญในเรื่องนี้ ทำให้เด็กขาดโอกาสที่จะได้รับการสนับสนุน หรือกระตุ้นไปในทิศทางที่เหมาะสม

2. การขาดการมีส่วนร่วมของผู้ปกครองในสถานศึกษาปฐมวัย เพราะ โดยส่วนใหญ่สถานศึกษาดังกล่าวมุ่งให้ความสำคัญกับเด็กเพียงอย่างเดียว โดยแยกบทบาทของพ่อแม่ออกไปจากสถานศึกษา ซึ่งในความเป็นจริงแล้วพ่อแม่เป็นผู้ที่มีบทบาทสำคัญอย่างยิ่งยวดสำหรับการพัฒนาเด็กทั้งทางกายและทางใจ

3. แนวคิดเกี่ยวกับการพัฒนาเด็ก คือ การพัฒนาที่สอดคล้องครบถ้วนในทุกส่วน แต่ในทางปฏิบัติ บ้านและสถานศึกษายังขาดความร่วมมือกันในการพัฒนาเด็กในลักษณะเดียวกัน

4. ปัญหาเรื่องการขาดความร่วมมือกันอย่างจริงจังระหว่างผู้ปกครองและครูในการพัฒนาการศึกษาอบรมเด็ก แม้จะมีคณะกรรมการหรือสมาคมผู้ปกครองและครู แต่บทบาทอยู่ในวงจำกัด เช่น การจัดสรรทุนการศึกษา การจัดอาหารกลางวัน เป็นต้น แต่บทบาทด้านการเผยแพร่ความรู้และการแก้ไขปัญหาเด็กโดยตรงยังมีค่อนข้างน้อย

กิตติมา ปริดีคิดล (2532) ได้กล่าวถึงปัญหาในการบริหารงานความสัมพันธ์ระหว่างโรงเรียนกับผู้ปกครอง ดังนี้คือ

1. ความสัมพันธ์ระหว่างโรงเรียนกับผู้ปกครองมีน้อยกว่าที่ควร ซึ่งเป็นผลเนื่องมาจากครูไม่มีโอกาสได้ไปคลุกคลีกับผู้ปกครอง โรงเรียนไม่เปิดโอกาสให้ผู้ปกครองได้เข้ามามีส่วนร่วมในการจัดกิจกรรมและใช้ทรัพยากรของโรงเรียน และโรงเรียนขาดวัสดุ อุปกรณ์ที่จะให้บริการแก่ผู้ปกครองหรือชุมชน

2. ผู้ปกครองขาดความศรัทธาในตัวครูและผู้บริหาร เนื่องจากครูและผู้บริหารวางตัวไม่เหมาะสม ขาดความเอาใจใส่ต่อหน้าที่ที่ได้รับมอบหมาย

3. ผู้ปกครองส่วนมากไม่เห็นคุณค่าของการศึกษา เนื่องจากผู้ปกครองได้รับการศึกษาด้านฐานะทางเศรษฐกิจอยู่ในระดับต่ำ ขาดการประชาสัมพันธ์ที่ดีระหว่างโรงเรียนกับผู้ปกครอง

4. ผู้ปกครองเข้าใจว่าการจัดการศึกษาเป็นหน้าที่ของรัฐเท่านั้น

5. ความแตกต่างกันทางภาษา ขนบธรรมเนียมประเพณี และวัฒนธรรม

มหาวิทยาลัยสุโขทัยธรรมาราช (2537) ได้เสนอแนวทางในการแก้ปัญหาดังกล่าว โดยสถานศึกษาควรจะไปมีบทบาทในลักษณะดังนี้

1. การรณรงค์ให้ความรู้แก่ผู้ปกครองในเรื่องของความสำคัญของเด็กปฐมวัย ความสำคัญของการจัดการศึกษาแก่เด็กปฐมวัย รูปแบบที่เหมาะสมของการให้การศึกษาแก่เด็กปฐมวัย กิจกรรมที่จัดให้ได้แก่ การเข้าไปให้ความรู้แก่ผู้ปกครอง การดึงผู้ปกครองมารับความรู้จากสถานศึกษา

การจัดอบรมเลี้ยงดูแก่ผู้ปกครอง ทั้งนี้เพื่อให้พัฒนาเด็กสอดคล้องกันในแนวทางและวิธีการทั้งในสถานศึกษาและเมื่อเด็กกลับไปอยู่ในครอบครัว

2. สังคมไทยยังให้ความสำคัญต่อแม่ในฐานะเป็นผู้ที่ให้การเลี้ยงดูลูกอย่างใกล้ชิด ดังนั้นสถานศึกษาควรเปิดโอกาสให้แม่ได้เข้ามามีบทบาทและมีส่วนร่วมในการพัฒนาเด็กในสถานศึกษา ผู้ปกครองได้เข้ามาพบสถานการณ์ที่แท้จริง ซึ่งจะช่วยพัฒนาความรู้สึกรู้สึกที่มีต่องานพัฒนาเด็ก และในส่วนตัวเองจะเป็นการช่วยประชาสัมพันธ์ความสำคัญของงานพัฒนาเด็กให้เผยแพร่แก่ชุมชนด้วยอีกทางหนึ่ง

3. ครอบครัวเป็นหน่วยสถาบันที่มีความสำคัญอย่างยิ่งต่อการพัฒนาเด็ก ดังนั้น สถานศึกษาต้องเข้าใจว่าการพัฒนาเด็กนั้นจะต้องผ่านกระบวนการพัฒนารอบครัว เพราะเด็กจะเรียนรู้และเลียนแบบจากสิ่งที่เด็กได้พบเห็นจากครอบครัวของเด็ก ถ้าครอบครัวมีความมั่นคงเด็กจะรู้สึกว่าคุณมีความมั่นคงทางจิตใจไปด้วย อันมีผลโดยตรงต่อพัฒนาการทางอารมณ์และจิตใจของเด็ก

4. สถานศึกษาจะต้องพัฒนาความเข้าใจในบทบาทของตนเองในการร่วมมือกับผู้ปกครอง ให้เข้ามาสู่การพัฒนาเด็กไปพร้อมๆ กัน ขณะเดียวกันต้องทำความเข้าใจกับผู้ปกครองถึงประโยชน์ของการทำงานร่วมกันจะส่งผลต่อคุณภาพของเด็กในสังคมต่อไป

จากที่กล่าวมาข้างต้น ถ้าศูนย์พัฒนาเด็กเล็กมีความเชื่อว่าการจัดการศึกษาให้แก่เด็กปฐมวัย คือ การส่งเสริมให้เด็กได้มีการพัฒนาในทุกๆ ด้าน ไปอย่างมีคุณภาพพร้อมๆ กัน ดังนั้นการพัฒนาไปสู่เป้าหมายดังกล่าวต้องทำงานไปพร้อมกันทั้งศูนย์พัฒนาเด็กเล็กและผู้ปกครอง โดยศูนย์พัฒนาเด็กเล็กต้องพิจารณาปัญหาหรืออุปสรรคที่มีต่อเป้าหมายด้านการพัฒนาเด็ก อันเกิดจากสภาพของครอบครัว ซึ่งในการดำเนินงานนั้น บุคลากรในศูนย์พัฒนาเด็กเล็กนั้นจะต้องมีความเข้าใจและเห็นความสำคัญในการดำเนินงานร่วมกับผู้ปกครอง เพื่อไปสู่เป้าหมายของการพัฒนาเด็ก ซึ่งการจะดำเนินงานร่วมกันได้นั้นจะต้องมีความสัมพันธ์ที่ดีต่อกันงานดังกล่าวจึงจะบรรลุสู่เป้าหมาย

สภาพและปัจจัยที่เกี่ยวข้องกับการมีส่วนร่วมของผู้ปกครอง

นักการศึกษาหลายท่านได้กล่าวไว้ว่า ผู้ปกครองมีบทบาทสำคัญอย่างมากต่อการพัฒนาเด็ก การร่วมมือกันระหว่างผู้ปกครองและสถานศึกษานำประโยชน์มาให้ซึ่งกันและกัน จากความสำคัญของผู้ปกครองในสถานศึกษาดังกล่าว จึงได้มีการศึกษาและวิจัยเกี่ยวกับสภาพและกิจกรรมที่ผู้ปกครองเข้าไปมีส่วนร่วมในสถานศึกษา และปัจจัยที่มีอิทธิพลต่อการมีส่วนร่วมของผู้ปกครองในสถานศึกษา

บังอร อ้วนถ้ำ (2540) ได้วิจัยเรื่อง การมีส่วนร่วมของผู้ปกครองเด็กในกิจกรรมศูนย์พัฒนาเด็กเล็ก : ศึกษาเฉพาะกรณี อำเภอเมือง จังหวัดอุบลราชธานี พบว่า ผลการวิเคราะห์การมีส่วนร่วมของผู้ปกครองเด็ก ส่วนใหญ่อยู่ในระดับปานกลาง และเมื่อพิจารณาการมีส่วนร่วมของผู้ปกครองเด็กเป็นรายด้าน พบว่า ผู้ปกครองมีส่วนร่วมด้าน การแก้ไขปัญหามากที่สุด และรองลงมา คือ ด้านการติดตามผลการดำเนินงานกิจกรรม ด้านการวางแผนการดำเนินงานกิจกรรม ด้านการดำเนินงานกิจกรรม และด้านการลงทุนบริจาคแรงงานในกิจกรรมตามลำดับ

ปัจจัยด้านภูมิหลัง การศึกษา อาชีพ ระยะเวลาที่อาศัยอยู่ในหมู่บ้าน สถานภาพสมรส และการดำรงตำแหน่งในหมู่บ้าน ความรู้ความเข้าใจในกิจกรรมศูนย์พัฒนาเด็กเล็ก มีอิทธิพลต่อการมีส่วนร่วมของผู้ปกครองในกิจกรรมศูนย์พัฒนาเด็กเล็ก แต่ปัจจัยภูมิหลัง เพศ อายุ รายได้ ไม่มีอิทธิพลต่อการมีส่วนร่วมของผู้ปกครองเด็กในกิจกรรมศูนย์พัฒนาเด็กเล็ก

ชาคริต คล้ายพิมพ์ (2535) ได้วิจัยเรื่อง การมีส่วนร่วมของกรรมการพัฒนาเด็กและผู้ปกครองเด็กในการดำเนินงานศูนย์พัฒนาเด็กของหมู่บ้าน จังหวัดปราจีนบุรี พบว่า บทบาทพฤติกรรมกรรมการเข้ามามีส่วนร่วมดำเนินงานศูนย์พัฒนาเด็กของกรรมการพัฒนาเด็กและผู้ปกครองเด็กมีมากในกิจกรรมที่เป็นงานปฏิบัติลงมือกระทำ ส่วนกิจกรรมเกี่ยวกับการใช้ความคิด วางแผนและตัดสินใจแสดงพฤติกรรมน้อยกว่า

Fantuzzo (2000) ได้วิจัยเรื่อง การมีส่วนร่วมของผู้ปกครองในการศึกษาระดับปฐมวัย พบว่า การมีส่วนร่วมของผู้ปกครองในการศึกษาระดับปฐมวัย มี 3 ลักษณะ คือ การมีส่วนร่วมในกิจกรรมที่บ้าน การมีส่วนร่วมในกิจกรรมที่โรงเรียน และการเข้าร่วมประชุมของโรงเรียน สำหรับผู้ปกครองที่เข้ามามีส่วนร่วม พบว่า ผู้ปกครองที่มีการศึกษาสูงกว่าจะเข้ามามีส่วนร่วมในการศึกษาของเด็กปฐมวัยมากกว่าผู้ปกครองที่มีการศึกษาน้อยกว่า ส่วนผู้ปกครองที่มีการติดต่อกับโรงเรียนในระดับสูงไม่มีความสัมพันธ์กับระดับของการมีส่วนร่วมของผู้ปกครองในการศึกษาของเด็ก

คณินิจ ประเสริฐศรี (2539) ได้วิจัยเรื่อง วิเคราะห์ปัจจัยที่มีความสัมพันธ์กับการดำเนินงานของศูนย์พัฒนาเด็กเล็กในจังหวัดสิงห์บุรี ผลการวิจัยพบว่า จากการมีส่วนร่วม 5 ลักษณะ คือ การค้นหาปัญหาและแนวทางแก้ไข การวางแผน การดำเนินงาน การปฏิบัติ การบริจาค และการติดตามประเมินผล ผู้ดูแลเด็กมีส่วนร่วมในการปฏิบัติมากกว่ามีส่วนร่วมในด้านอื่นๆ ส่วนผู้ปกครองมีส่วนร่วมในการค้นหาปัญหา และแนวทางแก้ไขปัญหามากที่สุด

จากการศึกษาปัจจัยที่สัมพันธ์กับระดับการพัฒนาของศูนย์พัฒนาเด็กเล็ก พบว่า รายได้ และการมีส่วนร่วมของผู้ปกครอง มีความสัมพันธ์ในเชิงบวกกับระดับการพัฒนาของศูนย์พัฒนาเด็กเล็ก เมื่อพิจารณาแยกย่อยด้านต่างๆของการมีส่วนร่วมของผู้ปกครอง พบว่า การมีส่วนร่วมในการค้นหาปัญหาและแนวทางแก้ไข การมีส่วนร่วมในการปฏิบัติ และการมีส่วนร่วมในการบริจาค หรือสนับสนุนก็มีความสัมพันธ์ในลักษณะเดียวกันกับการมีส่วนร่วมรวม ส่วนความสัมพันธ์การมี

ส่วนร่วมในการวางแผน การดำเนินงาน และการติดตามประเมินผลนั้น ไม่มีความสัมพันธ์กับระดับการดำเนินงาน และด้านความรู้ความเข้าใจของผู้ปกครองก็ไม่มีความสัมพันธ์กับระดับการดำเนินงานเช่นกัน

ภทริยา สุวรรณบุรณ์ (2537) ได้วิจัยเรื่อง การมีส่วนร่วมของผู้ปกครองเด็กและคณะกรรมการพัฒนาเด็ก ในกิจกรรมศูนย์พัฒนาเด็กเล็กในจังหวัดกำแพงเพชร พบว่า ปัจจัยที่มีความสัมพันธ์กับการมีส่วนร่วมของคณะกรรมการพัฒนาเด็ก คือ รายได้ครอบครัว การมีกรรมสิทธิ์ในที่ดิน ความรู้ ความเข้าใจในวัตถุประสงค์และการดำเนินงานศูนย์พัฒนาเด็กเล็ก สำหรับลักษณะของการเข้ามามีส่วนร่วมที่ผู้ปกครองเด็กมีส่วนร่วมมากที่สุด คือ การร่วมสมทบเงินทุน แรงงาน และวัสดุ รองลงมาคือ การร่วมประชุมในกิจกรรมศูนย์พัฒนาเด็กเล็ก

อรวรรณ แวดล้อม (2535) ได้วิจัยเรื่อง ปัจจัยที่มีอิทธิพลต่อการยอมรับของผู้ปกครองต่อศูนย์พัฒนาเด็กเล็กในจังหวัดยโสธร พบว่า การยอมรับของผู้ปกครองต่อศูนย์พัฒนาเด็กเล็กอยู่ในระดับกลาง และจากการทดสอบสมมติฐาน พบว่า ระดับการศึกษา ความรู้ความเข้าใจเกี่ยวกับศูนย์พัฒนาเด็กเล็ก ความคาดหวังในประโยชน์ของศูนย์พัฒนาเด็กเล็ก และการได้รับข่าวสารเกี่ยวกับศูนย์พัฒนาเด็กเล็ก มีอิทธิพลต่อการยอมรับของผู้ปกครองต่อศูนย์พัฒนาเด็กเล็ก ส่วนระดับรายได้และตำแหน่งในชุมชนไม่มีอิทธิพลต่อการยอมรับของผู้ปกครองต่อศูนย์พัฒนาเด็กเล็ก

Pena (2000) ได้วิจัยเรื่อง ปัจจัยที่มีอิทธิพลต่อการมีส่วนร่วมของผู้ปกครองในการจัดการศึกษา พบว่า ปัจจัยที่เกี่ยวข้องและมีอิทธิพลต่อการเข้ามามีส่วนร่วมของผู้ปกครองในการศึกษา คือ ภาษา สมาคมผู้ปกครอง ระดับการศึกษาผู้ปกครอง ทักษะคิดของบุคลากรในโรงเรียน วัฒนธรรมสภาพครอบครัว และความไม่ตระหนักของครูเกี่ยวกับปัจจัยต่างๆ ที่มีอิทธิพลต่อการเข้ามามีส่วนร่วมของผู้ปกครอง

Townsend (1999) ได้วิจัยเรื่อง การศึกษาปัจจัยที่มีอิทธิพลต่อการเข้ามามีส่วนร่วมของผู้ปกครองในการศึกษาของเด็กในโรงเรียนประถมศึกษา พบว่า ผู้ปกครองบางส่วนที่ไม่ได้เข้ามามีส่วนร่วมในกิจกรรมโรงเรียน เพราะไม่มีเวลา ส่วนปัจจัยอื่นๆ ที่มีผลต่อการเข้ามามีส่วนร่วมของผู้ปกครอง คือ การกำหนดตารางการจัดกิจกรรมของโรงเรียนที่ตายตัว การจัดกิจกรรมไม่น่าสนใจ สถานที่จัดกิจกรรม และวันที่จัดกิจกรรม จากการศึกษายังพบว่า เด็กที่ผู้ปกครองเข้ามามีส่วนร่วมในโรงเรียนมีผลการเรียนดีขึ้นมากกว่าเด็กที่ผู้ปกครองไม่ได้เข้ามามีส่วนร่วมในโรงเรียน

DelliColli (1998) ได้วิจัยเรื่อง ทักษะคิดและการรับรู้ของผู้ปกครองที่ไม่เข้ามามีส่วนร่วมในโรงเรียนประถมศึกษา พบว่า ในความเป็นจริงผู้ปกครองได้เข้ามามีส่วนร่วมในการศึกษาของเด็กหลายรูปแบบเมื่ออยู่ที่บ้าน สำหรับเหตุผลของผู้ปกครองที่ไม่ได้เข้ามามีส่วนร่วม เพราะผู้ปกครองมีความรู้สึกห่างเหินและไม่ได้รับการต้อนรับจากโรงเรียน และปัจจัยอื่นที่มีผลต่อการมีส่วนร่วมของผู้ปกครอง คือ วัฒนธรรม ผู้บริหารขาดความรู้ความเข้าใจเกี่ยวกับวิธีการในการนำผู้ปกครอง

เข้ามามีส่วนร่วมในโรงเรียน ความไม่เข้าใจกันของผู้ปกครองและโรงเรียนที่เกี่ยวกับความต้องการ และลักษณะของการเข้ามามีส่วนร่วมของผู้ปกครองในโรงเรียน

Gibson (1992) ได้วิจัยเรื่อง กรณีศึกษาการมีส่วนร่วมของผู้ปกครองและประโยชน์ที่โรงเรียนได้รับ โดยได้ศึกษากระบวนการตัดสินใจของผู้ปกครองเกี่ยวกับการปรับปรุงแก้ไขเด็ก ให้ประสบผลสำเร็จในการศึกษา บรรยากาศโรงเรียน และผู้นำของโรงเรียน พบว่า ผู้ปกครองทั้งหมดต้องการเข้ามามีส่วนร่วมในการศึกษาของเด็ก การวางแผนการจัดกิจกรรมที่เหมาะสมและตรงกับความสามารถของผู้ปกครองและบุคลากรของโรงเรียน โดยเฉพาะอย่างยิ่ง ครู มีอิทธิพลต่อการเข้ามามีส่วนร่วมของผู้ปกครองในโรงเรียน

Bell (1992) ได้วิจัยเรื่อง การตัดสินใจของผู้ปกครองในการเข้ามามีส่วนร่วมและไม่เข้ามามีส่วนร่วมในการศึกษาของโรงเรียน พบว่า เหตุผลของผู้ปกครองที่เข้ามามีส่วนร่วมในการศึกษาของโรงเรียน คือ ผู้ปกครองเชื่อว่าการเข้ามามีส่วนร่วมในกิจกรรมของโรงเรียนเป็นการช่วยเหลือครูและเป็นกิจกรรมที่ทำให้เด็กได้มีการพัฒนาไปในทางที่ดีขึ้น ส่วนเหตุผลของผู้ปกครองที่ไม่ได้มีส่วนร่วมในการศึกษาของโรงเรียน คือ โรงเรียนไม่ได้เรียกร้องขอความร่วมมือและผู้ปกครองไม่มีเวลาต้องทำงาน นอกจากนี้ปัจจัยอื่นๆ ที่มีผลต่อการเข้ามามีส่วนร่วมของผู้ปกครอง คือ การศึกษาอาชีพ แต่ปัจจัยทางเชื้อชาติไม่มีผลต่อการเข้ามามีส่วนร่วมของผู้ปกครอง

จากการวิจัยที่เกี่ยวข้องกับการมีส่วนร่วมของผู้ปกครองดังกล่าวข้างต้น พบว่า ปัจจัยสำคัญที่ทำให้ผู้ปกครองไม่สามารถเข้ามามีส่วนร่วมในการจัดการศึกษาระดับปฐมวัยในสถานศึกษาได้เต็มที่และอย่างมีประสิทธิภาพในทุกๆ ด้าน นั้น เนื่องจากขาดการวางแผนงานที่ดีและการไม่ให้ความสำคัญของการมีส่วนร่วมของผู้ปกครองของสถานศึกษาจึงทำให้ผู้ปกครองขาดความรู้และความเข้าใจในวัตถุประสงค์และการดำเนินงานของสถานศึกษา ตลอดจนบทบาทและหน้าที่ของตนเองต่อการมีส่วนร่วมในการศึกษาของเด็กระดับปฐมวัย ดังนั้น ถ้าสถานศึกษาเห็นความสำคัญของการมีส่วนร่วมของผู้ปกครอง การจัดกิจกรรมต่างๆ ย่อมคำนึงถึงความสามารถ ความต้องการ และความสะดวกของผู้ปกครองเป็นหลัก จากผลงานวิจัยดังกล่าว การศึกษาเกี่ยวกับการบริหารงานของสถานศึกษาที่มีผลต่อการเข้ามามีส่วนร่วมของผู้ปกครอง จึงเป็นสิ่งที่น่าจะศึกษาในครั้งต่อไป เพื่อจะได้เป็นแนวทางในการให้ผู้ปกครองได้เข้ามามีส่วนร่วมในการจัดการศึกษาเด็กระดับปฐมวัยได้อย่างมีประสิทธิภาพ อันจะเป็นประโยชน์ต่อการพัฒนาเด็กต่อไป