

## บทที่ 4

# สภาพทั่วไปของเมืองพิษณุโลกและพื้นที่ศึกษา

การศึกษาสภาพทั่วไปของจังหวัดพิษณุโลกและพื้นที่ศึกษา ทำการศึกษาในเขตเทศบาลเมืองพิษณุโลก และพื้นที่ใกล้เคียง โดยอ้างถึงความสำคัญในระดับจังหวัดพิษณุโลก เพื่อชี้ให้เห็นความสำคัญและบทบาทของจังหวัดพิษณุโลก ซึ่งมีความสัมพันธ์กับการศึกษา ความสัมพันธ์ระหว่างการใช้ที่ดินสถาบันราชการกับการพัฒนาเมือง : กรณีศึกษาเมืองพิษณุโลก

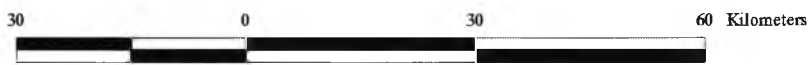
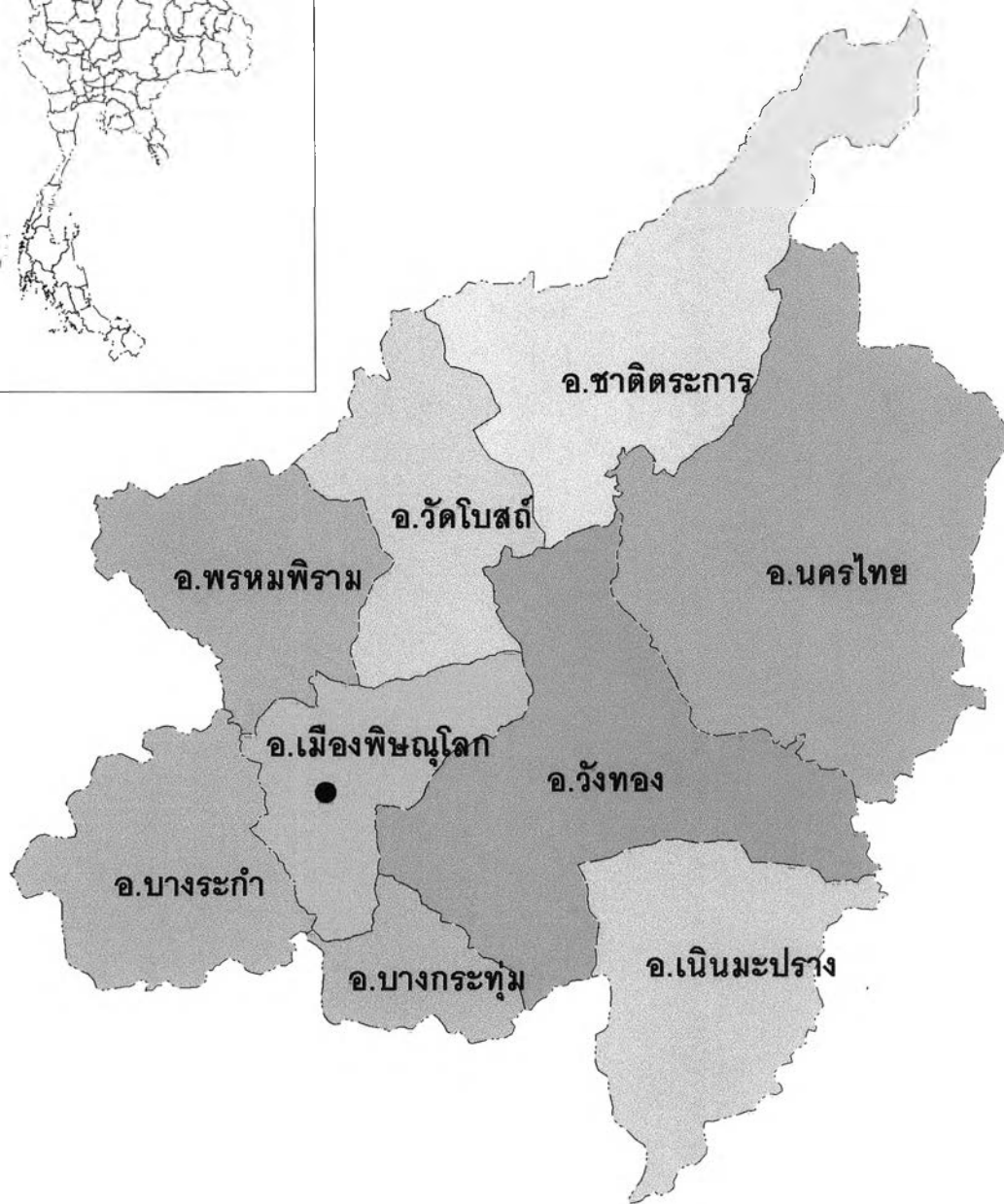
### 4.1 สภาพทั่วไปของเมืองพิษณุโลก

#### 1. ลักษณะทางกายภาพ

##### 1.1. ที่ตั้งและอาณาเขต

จังหวัดพิษณุโลกมีเนื้อที่ทั้งหมด 10,815.854 ตร.กม. หรือประมาณ 6,759,909 ไร่ อยู่ห่างจากกรุงเทพฯตามเส้นทางรถไฟประมาณ 389 กม. และระยะทางรถยนต์ประมาณ 489 กม. โดยที่ตั้งของจังหวัดพิษณุโลกอยู่ในบริเวณภาคเหนือตอนล่าง อยู่ระหว่างละติจูดที่  $16^{\circ} 31' 23''$  เหนือ ถึง  $17^{\circ} 44' 31''$  เหนือ ลองติจูดที่  $90^{\circ} 52' 27''$  ตะวันออก ถึง  $101^{\circ} 04' 34''$  ตะวันออก มีอาณาเขตติดต่อกับจังหวัดใกล้เคียง ดังนี้ (แผนที่ 4.1)

ทิศเหนือ	ติดกับอำเภอพิชัย ทองแสนซัน บ้านโคก จังหวัดอุตรดิตถ์ และประเทศสาธารณรัฐประชาธิปไตยประชาชนลาว
ทิศใต้	ติดต่อกับอำเภอเมืองพิจิตร และสามง่าม จังหวัดพิจิตร
ทิศตะวันออก	ติดต่อกับอำเภอหล่มเก่า เขาค้อ จังหวัดเพชรบูรณ์ และอำเภอด่านซ้าย จังหวัดเลย
ทิศตะวันตก	ติดต่อกับอำเภอศรีสำโรง กงไกรลาส จังหวัดสุโขทัย และอำเภอพรานกระต่าย ลานกระบือ จังหวัดกำแพงเพชร



การใช้ที่ดินสถาบันราชการกับการพัฒนาเมือง : กรณีศึกษาเมืองพิษณุโลก

แผนที่ 4.1

แสดงเขตการปกครองจังหวัดพิษณุโลก



ที่ตั้งอำเภอเมืองพิษณุโลก



ที่มา : จากการศึกษา

## 1.2 การแบ่งเขตการปกครอง

การบริหารราชการจังหวัดพิษณุโลก แบ่งเขตการปกครองส่วนภูมิภาคเป็น 9 อำเภอ 93 ตำบล 933 หมู่บ้าน ส่วนราชการบริหารส่วนท้องถิ่นประกอบด้วย องค์การบริหารส่วนจังหวัด 1 แห่ง เทศบาลนครพิษณุโลก 1 แห่ง เทศบาลตำบล 12 แห่ง และองค์การบริหารส่วนตำบล 90 แห่ง (ตารางที่ 4.1)

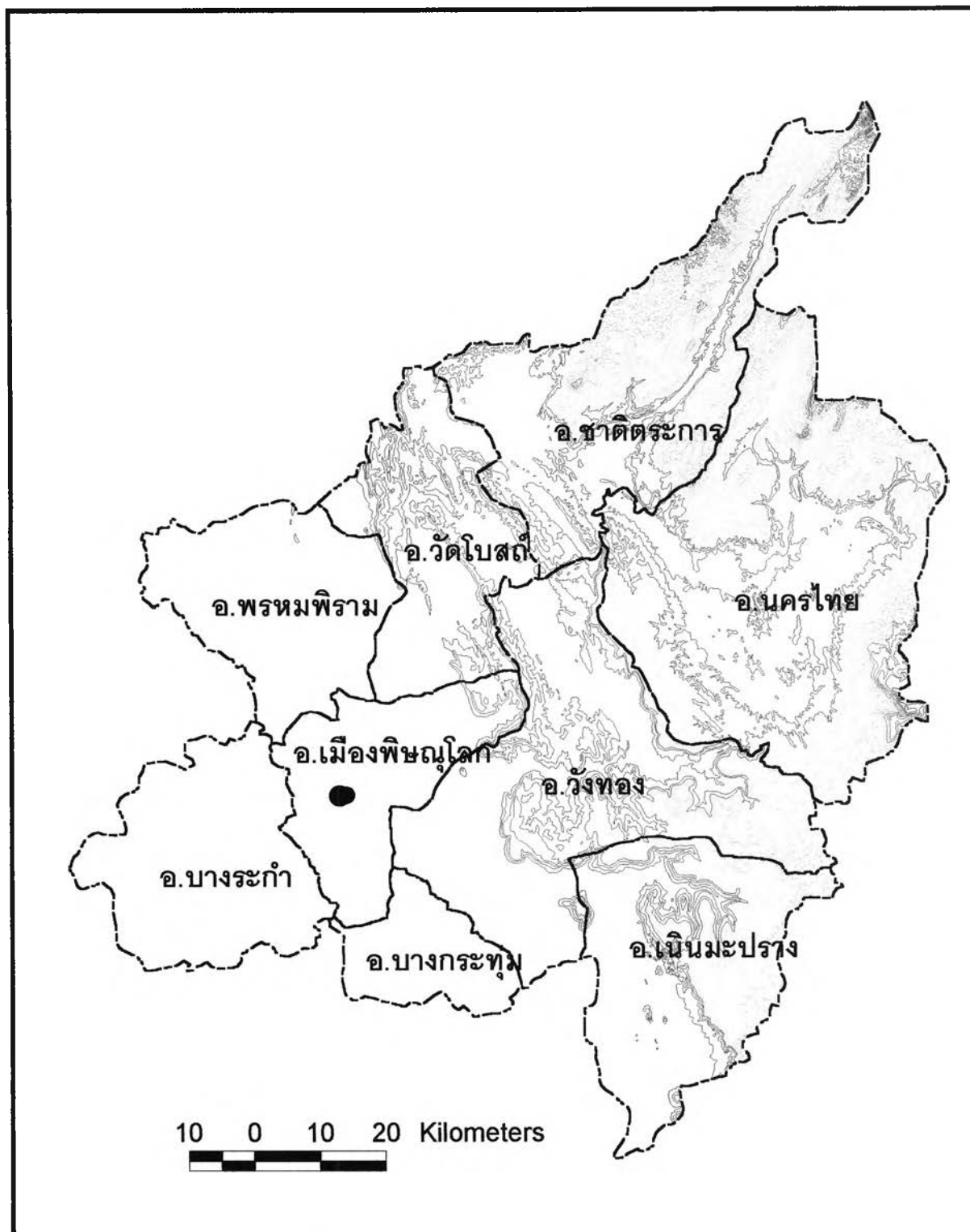
ตารางที่ 4.1 แสดงการแบ่งเขตการปกครองจังหวัดพิษณุโลก พ.ศ.2542

เขตการปกครอง	พื้นที่		รูปแบบการปกครอง				
	ตร.กม.	ร้อยละ	ตำบล	หมู่บ้าน	เทศบาลนคร	เทศบาลตำบล	อบต.
เมืองพิษณุโลก	750.81	6.94	20	154	1	1	19
บางกระทุ่ม	447.03	4.13	9	86	-	2	7
บางระกำ	936.04	8.65	11	124	-	2	11
ชาติตระการ	1,586.12	14.66	6	67	-	1	6
นครไทย	2,220.37	20.53	11	135	-	1	11
พรหมพิราม	832.67	7.70	12	112	-	2	12
วังทอง	1,687.05	15.60	11	137	-	1	11
เนินมะปราง	1,029.55	9.52	7	61	-	1	7
วัดโบสถ์	1,326.21	12.26	6	57	-	1	6
รวม	10,815.85	100.00	93	933	1	12	90

ที่มา : กรมการปกครอง กระทรวงมหาดไทย, 2542

## 1.3 ลักษณะภูมิประเทศ

ลักษณะภูมิประเทศของจังหวัดพิษณุโลกสามารถ แยกออกได้เป็น 3 บริเวณ คือ บริเวณทางตอนเหนือและตอนกลางเป็นเขตที่ราบสูง ทางตะวันออกและตะวันออกเฉียงเหนือ เป็นเขตภูเขาสูง มีเขตที่ราบหุบเขาซึ่งมีดินตะกอนที่อุดมสมบูรณ์ในบริเวณหุบเขาชาติตระการและนครไทย ส่วนบริเวณพื้นที่ทางตอนใต้เป็นที่ราบและที่ราบลุ่ม โดยเฉพาะที่ราบลุ่มแม่น้ำน่านและแม่น้ำยม ซึ่งเป็นแหล่งเกษตรกรรมที่สำคัญที่สุดของจังหวัด ได้แก่ พื้นที่ในเขตอำเภอพรหมพิราม อำเภอบางระกำ อำเภอเมืองพิษณุโลก อำเภอบางกระทุ่ม และพื้นที่บางส่วนทางด้านตะวันตกของอำเภอวัดโบสถ์ อำเภอวังทอง และอำเภอเนินมะปราง (แผนที่ 4.2)







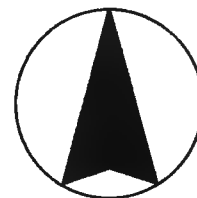
การใช้ที่ดินสถาบันราชการกับการพัฒนาเมือง : กรณีศึกษาเมืองพิชณโลก

แผนที่ 4.2

แสดงลักษณะภูมิประเทศจังหวัดพิชณโลก

แสดงเส้นชั้นความสูง

-  100 - 400
-  401 - 700
-  701 - 1000
-  1001 - 1400
-  1401 - 2100



ที่มา : จากการศึกษา

## 1.4 ลักษณะภูมิอากาศ

สภาพภูมิอากาศโดยทั่วไปคล้ายกับทางภาคกลาง ลักษณะภูมิอากาศจัดอยู่ในประเภทฝนเมืองร้อนเฉพาะฤดู (Tropical wet and dry climate - A w - climate) มีลักษณะร้อนชื้น ฤดูร้อนมีอากาศร้อนมาก ส่วนฤดูหนาวมีอากาศหนาวมาก ฤดูฝนเริ่มตั้งแต่เดือนพฤษภาคมถึงเดือนตุลาคม ปริมาณน้ำฝนเฉลี่ยตลอดปีประมาณ 1,358.5 มิลลิเมตร อุณหภูมิเฉลี่ยตลอดปี ประมาณ 27.2 องศาเซลเซียส ความชื้นสัมพัทธ์เฉลี่ยตลอดปีประมาณ 74 เปอร์เซ็นต์

## 1.5 แหล่งน้ำ

แหล่งน้ำที่สำคัญในพื้นที่ศึกษาและพื้นที่ข้างเคียง มีแหล่งน้ำที่สำคัญดังนี้

### 1.5.1 แม่น้ำน่าน

แม่น้ำน่านมีต้นน้ำอยู่ทางตอนเหนือ บริเวณเทือกเขาหลวงพระบาง ไหลลงมาทางใต้ ผ่านที่ราบในจังหวัดน่าน และจังหวัดอุตรดิตถ์ และเข้าสู่จังหวัดพิษณุโลก เป็นแม่น้ำขนาดใหญ่ที่ไหลผ่านกลางตัวเมืองพิษณุโลก โดยไหลผ่านหน้าศาลากลางจังหวัดพิษณุโลกในปัจจุบัน จากทิศเหนือสู่ทิศใต้ และในบางปีน้ำจากแม่น้ำน่านไหลบ่า ล้นขึ้นท่วมพื้นที่บริเวณริมฝั่งแม่น้ำหลายแห่ง รวมทั้งในพื้นที่ศาลากลางจังหวัดและสถานที่ราชการใกล้เคียง

### 1.5.2 แม่น้ำแควน้อย

เป็นแม่น้ำที่ไหลจากด้านเหนือของจังหวัดพิษณุโลก ผ่านอำเภอพรหมพิราม มาบรรจบกับแม่น้ำน่านที่ตอนเหนือของอำเภอเมืองพิษณุโลก ในบางปีน้ำจากลำน้ำแควน้อยจะล้นขึ้นท่วมพื้นที่ริมลำน้ำบ้างแต่ในปริมาณไม่มากและไม่ก่อให้เกิดผลเสียมากเท่ากับในกรณีของลำน้ำน่าน

### 1.5.3 บึงราชนก

เป็นหนองน้ำสาธารณะประโยชน์ ครอบคลุมพื้นที่ประมาณ 4,865 ไร่ ตั้งอยู่ด้านตะวันออกของตัวเมืองพิษณุโลก ในเขตผังเมืองรวม ห่างจากตัวเมืองประมาณ 10 กม. ปัจจุบันองค์การบริหารส่วนจังหวัดพิษณุโลกได้รับการอนุญาตจากกรมเจ้าท่า กระทรวงคมนาคม ซึ่งเป็นหน่วยงานที่ดูแล พัฒนาให้เป็นสถานที่สำหรับพักผ่อนหย่อนใจและสนามกีฬา

### 1.5.4 บึงทะเลแก้ว

เป็นหนองน้ำสาธารณะประโยชน์ ครอบคลุมพื้นที่เล็กกว่าบึงราชนก ตั้งอยู่ด้านตะวันตกของตัวเมืองพิษณุโลก ปัจจุบันสถาบันราชภัฏพิษณุโลก ได้รับอนุญาตให้ใช้พื้นที่บางส่วนสำหรับการขยายตัว

## 1.6 การใช้ประโยชน์ที่ดิน

จังหวัดพิษณุโลก มีเนื้อที่ทั้งหมด 6,759,905 ไร่ การใช้ที่ดินตามรายงานของสำนักงานเศรษฐกิจการเกษตร เมื่อปี 2531 ปรากฏว่าพื้นที่ส่วนใหญ่เป็นเนื้อที่ถือครองทางการเกษตร ถึง 2,800,562 ไร่ ร้อยละ 41.43 ซึ่งแบ่งเป็นที่นา 1,712,105 ไร่ หรือร้อยละ 25.33 รองลงมาได้แก่ เนื้อที่พืชไร่ 868,831 ไร่ หรือร้อยละ 12.85 สำหรับเนื้อที่ที่ไม่ได้จำแนกมีร้อยละ 31.92 และเนื้อที่ป่าไม้ 1,801,250 ไร่ คิดเป็นร้อยละ 26.65 (แผนที่ 4.3)

จากข้อมูลข้างต้นจะเห็นว่าการใช้ที่ดินส่วนใหญ่เป็นพื้นที่เพื่อทำการเกษตร โดยในปี 2531 มีพื้นที่เพาะปลูกที่อยู่ในเขตชลประทาน 70,302 ไร่ โดยจะได้รับน้ำจากโครงการชลประทานพิษณุโลก (ตารางที่ 4.2)

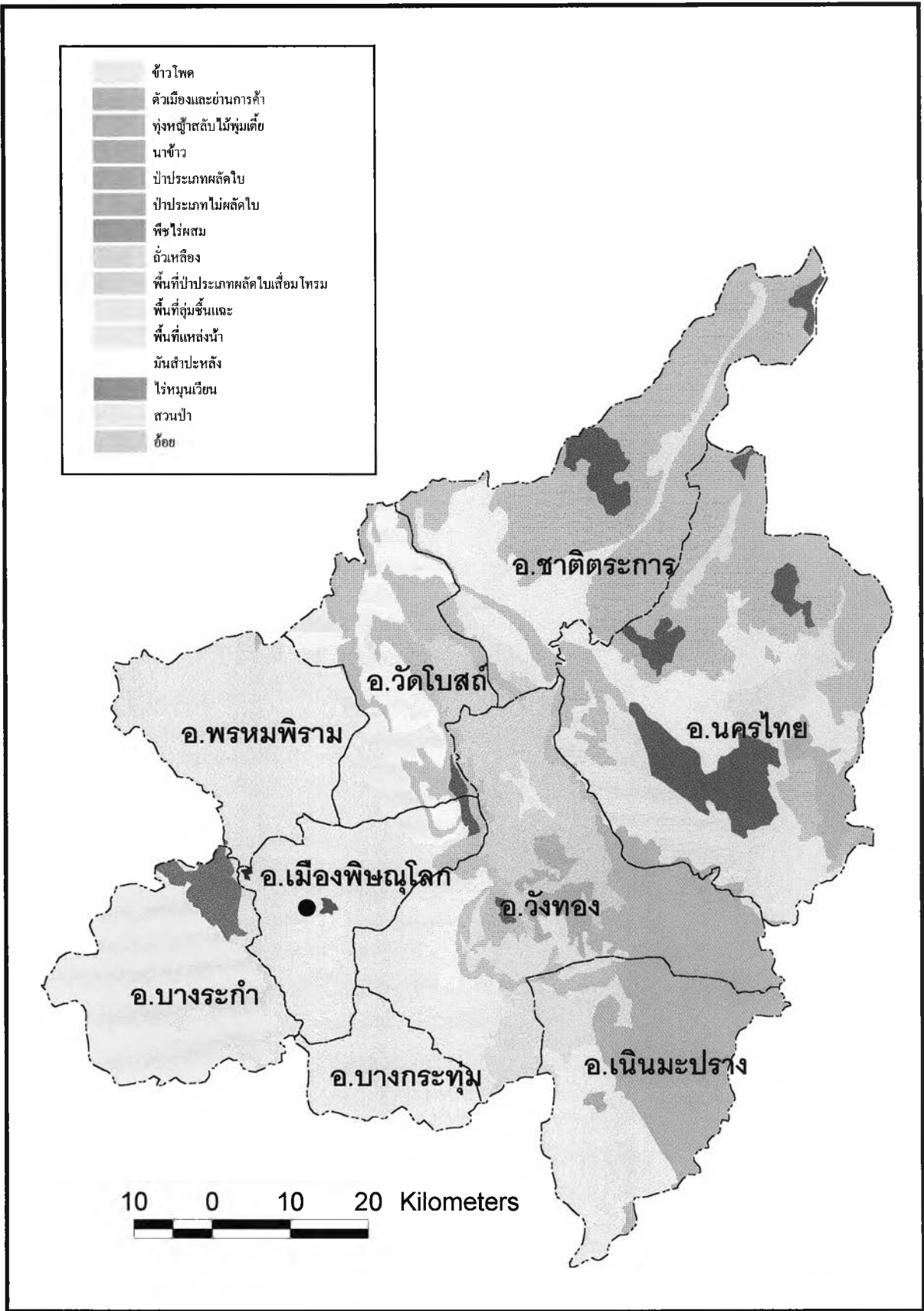
ตารางที่ 4.2 แสดงการใช้ที่ดินของจังหวัดพิษณุโลก ปี2531

ประเภทการใช้ที่ดิน	เนื้อที่ (ไร่)	ร้อยละ
1. ป่าไม้	1,801,250	26.65
2.เนื้อที่ถือครองทางการเกษตร	2,800,562	41.43
- ที่อยู่อาศัย	74,122	1.10
- ที่นา	1,712,105	25.33
- พืชไร่	868,831	12.85
- ไม้ผลและไม้ยืนต้น	78,438	1.16
- สวนผักและไม้ดอก	3,565	0.05
- ที่เลี้ยงปศุสัตว์	31,165	0.46
- ที่รกร้างว่างเปล่า	22,126	0.33
- ที่อื่นๆ	10,210	0.15
3. เนื้อที่ที่ไม่ได้จำแนก	2,158,097	31.80
รวม	6,759,909	100

ที่มา : สำนักงานเศรษฐกิจการเกษตร กระทรวงเกษตรและสหกรณ์

## 1.7 การคมนาคมขนส่ง

เมืองพิษณุโลกมีเส้นทางคมนาคม สามารถเข้าถึงได้สะดวกได้หลายเส้นทาง ทั้งทางรถยนต์ ทางรถไฟ การคมนาคมทางบก และการคมนาคมทางอากาศ สำหรับเส้นทางคมนาคมทางรถยนต์ มีทางหลวงแผ่นดินหมายเลข 12 เชื่อมติดกับจังหวัดเพชรบูรณ์และจังหวัดอื่นๆ ของภาคตะวันออกเฉียงเหนือ ทางหลวงแผ่นดินหมายเลข 11 เชื่อมต่อกับภาค



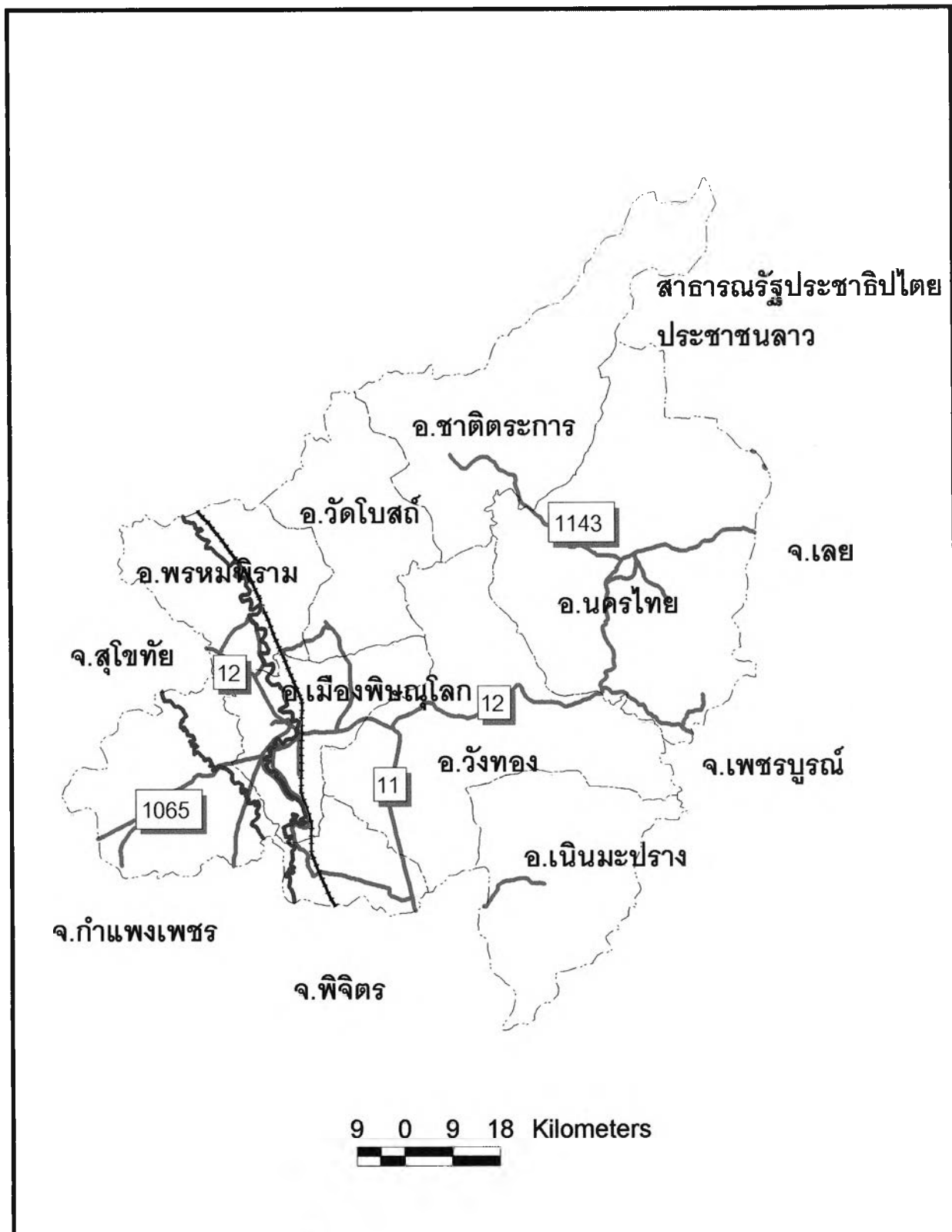
การใช้ที่ดินสถาบันราชการกับการพัฒนาเมือง:กรณีศึกษาเมืองพิชัยโลก





แผนที่ 4.3

แสดงลักษณะการใช้ที่ดินจังหวัดพิชัยโลก

ที่มา:จากการศึกษา



การใช้ที่ดินสถาบันราชการกับการพัฒนาเมือง : กรณีศึกษาเมืองพิษณุโลก

แผนที่ 4.4	แสดงเส้นทางคมนาคมของจังหวัดพิษณุโลก		 ที่มา:จากการศึกษา
 แม่น้ำ ถนนสายหลัก ทางรถไฟ			



เหนือตอนบน และภาคกลางตอนล่าง และยังมีทางหลวงแผ่นดินสายรองประธานและทางหลวงจังหวัดเชื่อมต่อพื้นที่ภายในและจังหวัดใกล้เคียง

สำหรับเส้นทางรถไฟ มีเส้นทางรถไฟสายเหนือผ่าน มีสถานีรับส่งสินค้าและผู้โดยสาร 11 สถานี ปริมาณรถไฟทั้งสิ้น 200 ขบวน ทั้งขบวนรถเร็ว รถด่วน รถดีเซลราง และรถธรรมดา นอกจากนี้ยังมีสนามบินพาณิชย์อีก 1 แห่ง มีเที่ยวบินติดต่อกับกรุงเทพมหานคร และจังหวัดต่างๆภายในประเทศ ( แผนที่ 4.4)

## 2. ลักษณะทางเศรษฐกิจ

### 2.1 มูลค่าผลิตภัณฑ์มวลรวมและการขยายตัว

มูลค่าผลิตภัณฑ์มวลรวมของจังหวัดพิษณุโลก พ.ศ. 2543 (ราคาคงที่ 2537) เท่ากับ 20,077 ล้านบาท โดยมาจากสาขาการค้าและบริการ 10,827.4 ล้านบาท (ร้อยละ 53.93) สาขาเกษตรกรรม 5,466.5 ล้านบาท (ร้อยละ 27.33) และอุตสาหกรรม 3,773.8 ล้านบาท (ร้อยละ 18.80) เมื่อพิจารณาในรายละเอียดแต่ละสาขาการผลิต มูลค่าส่วนใหญ่มาจากการกสิกรรม ทำรายได้ให้จังหวัดสูงสุด 4,492 ล้านบาท (ร้อยละ 22.37) รองลงมาได้แก่ การค้าส่งและการค้าปลีก 3,017.2 ล้านบาท (ร้อยละ 15.03) การบริการ 2,883.9 ล้านบาท (ร้อยละ 14.36) การอุตสาหกรรม 2,086.9 ล้านบาท (ร้อยละ 10.39) และ สาขาการบริหารและป้องกันประเทศ 1,719 ล้านบาท (ร้อยละ 8.56) และสาขาอื่นๆตามลำดับ(ตารางที่ 4.3)

เมื่อพิจารณาเปรียบเทียบ การเปลี่ยนแปลงมูลค่าผลิตภัณฑ์มวลรวมของจังหวัด ในช่วง พ.ศ. 2537-2543 (Relative Change) พบว่ามูลค่าผลิตภัณฑ์มวลรวมเพิ่มขึ้น 3,369 ล้านบาท โดยสาขาเกษตรกรรมมีการเปลี่ยนแปลงมากที่สุด (ร้อยละ 49.12) รองลงมาได้แก่ สาขาการค้าและบริการ (ร้อยละ 15.32) และสาขาอุตสาหกรรม (ร้อยละ 3.29) และเมื่อพิจารณาในรายละเอียดพบว่า การป่าไม้ มีการเปลี่ยนแปลงมากที่สุดถึง ร้อยละ 300 แต่เมื่อพิจารณาสัดส่วนของมูลค่าผลิตภัณฑ์ปี 2543 อยู่ในอัตราค่อนข้างต่ำเพียง 0.02 ของจังหวัด ซึ่งทำให้มูลค่าผลิตภัณฑ์มวลรวมของจังหวัดเพิ่มขึ้นไม่มากนัก และเมื่อพิจารณาการเปลี่ยนแปลงในส่วนรวม (Absolute Change) การเกษตรกรรมมีการเปลี่ยนแปลงมากที่สุด ร้อยละ 53.45 รองลงมาได้แก่ การบริการ ร้อยละ 25.82 และอุตสาหกรรม ร้อยละ 22.02 และการบริหารและป้องกันประเทศ ร้อยละ 12.79 ตามลำดับ ( ตารางที่ 4.4)

ตารางที่ 4.3 มูลค่าผลิตภัณฑ์มวลรวมและโครงสร้างการผลิตของจังหวัดพิษณุโลก พ.ศ. 2537-2543 (ตามราคาปี 2537)

สาขาการผลิต	2537	2538	2539	2540	2541	2542	2543
สาขาการผลิตขั้นปฐมภูมิ	3,665.8	3,827.4	4,504.4	4,569.3	5,146.9	4,871.6	5,466.5
กสิกรรม	2,775.0	2,914.0	3,558.0	3,662.0	4,263.0	3,953.0	4,492.0
ปศุสัตว์	387.0	401.0	398.0	354.0	321.0	354.0	425.0
ประมง	76.0	70.0	83.0	78.0	107.0	122.0	121.0
ป่าไม้	1.0	13.0	12.0	7.0	5.0	5.0	4.0
บริการทางการเกษตร	223.0	221.0	236.0	236.0	231.0	213.0	186.0
แปรรูปสินค้าการเกษตร	203.8	208.4	217.4	232.3	219.9	224.6	238.5
สาขาการผลิตนอกภาคเกษตรฯ	13,042.2	14,439.6	15,841.1	15,198.0	14,123.3	14,410.0	14,601.2
สาขาการผลิตขั้นทุติยภูมิ	3,653.5	4,213.9	4,959.8	4,091.1	3,375.6	3,925.0	3,773.8
เหมืองแร่และย่อยหิน	14.0	15.0	18.0	18.0	12.0	15.0	14.0
อุตสาหกรรม	1,345.0	1,752.0	1,812.2	1,807.8	1,677.8	1,887.6	2,086.9
การก่อสร้าง	1,959.5	2,072.9	2,721.6	1,799.3	1,216.8	1,554.4	1,168.9
ไฟฟ้าและประปา	335.0	374.0	408.0	466.0	469.0	468.0	504.0
สาขาการผลิตขั้นตติยภูมิ	9,388.7	10,225.7	10,881.3	11,106.9	10,747.7	10,485.0	10,827.4
การคมนาคมและการขนส่ง	1,077.0	1,259.0	1,493.0	1,713.0	1,489.0	1,292.0	1,362.0
การค้าส่งและการค้าปลีก	3,114.5	3,390.9	3,415.7	3,273.6	2,829.3	2,911.5	3,017.2
ธนาคาร ประกันภัย ธุรกิจอสังหาริมทรัพย์	984.2	1,067.7	1,212.3	1,072.3	1,085.7	725.5	689.3
ที่อยู่อาศัย	911.0	962.0	1,024.0	1,050.0	1,094.0	1,135.0	1,156.0
การบริหารและป้องกันประเทศ	1,288.0	1,380.0	1,482.0	1,535.0	1,664.0	1,676.0	1,719.0
บริการ	2,014.0	2,166.1	2,254.3	2,463.0	2,585.7	2,745.0	2,883.9
ผลิตภัณฑ์มวลรวม	16,708.0	18,267.0	20,346.0	19,767.0	19,270.0	19,282.0	20,077.0
มูลค่าผลิตภัณฑ์เฉลี่ยต่อหัว(บาท)	29,584.0	34,292.0	40,070.0	40,358.0	42,627.0	40,321.0	41,184.0

ที่มา : สำนักงานสถิติแห่งชาติ

ตารางที่ 4.4 มูลค่าผลิตภัณฑ์มวลรวมเปรียบเทียบของจังหวัดพิษณุโลก พ.ศ. 2537-2543 (ราคาคงที่ปี 2537)

สาขาการผลิต	มูลค่าผลิตภัณฑ์มวลรวม (ล้านบาท)				การเปลี่ยนแปลง ( พ.ศ. 2537-2543)			
	พ.ศ.2537	ร้อยละ	พ.ศ.2543	ร้อยละ	จำนวน	R %	Rเฉลี่ยต่อปี	A %
สาขาการผลิตขั้นปฐมภูมิ	3,665.8	21.94	5,466.5	27.23	1,800.7	49.12	8.19	53.45
กสิกรรม	2,775.0	16.61	4,492.0	22.37	1,717.0	61.87	10.31	50.96
ปศุสัตว์	387.0	2.32	425.0	2.12	38.0	9.82	1.64	1.13
ประมง	76.0	0.45	121.0	0.60	45.0	59.21	9.87	1.34
ป่าไม้	1.0	0.01	4.0	0.02	3.0	300.00	50.00	0.09
บริการทางการเกษตร	223.0	1.33	186.0	0.93	- 37.0	-16.59	-2.77	-1.10
แปรรูปสินค้าการเกษตร	203.8	1.22	238.5	1.19	34.7	17.03	2.84	1.03
สาขาการผลิตนอกภาคเกษตรฯ	13,042.2	78.06	14,601.2	72.73	1,559.0	11.95	1.99	46.27
สาขาการผลิตขั้นทุติยภูมิ	3,653.5	21.87	3,773.8	18.80	120.3	3.29	0.55	3.57
เหมืองแร่และย่อยหิน	14.0	0.08	14.0	0.07	-	0.00	0.00	0.00
อุตสาหกรรม	1,345.0	8.05	2,086.9	10.39	741.9	55.16	9.19	22.02
การก่อสร้าง	1,959.5	11.73	1,168.9	5.82	- 790.6	-40.35	-6.72	-23.47
ไฟฟ้าและประปา	335.0	2.01	504.0	2.51	169.0	50.45	8.41	5.02
สาขาการผลิตขั้นตติยภูมิ	9,388.7	56.19	10,827.4	53.93	1,438.7	15.32	2.55	42.70
การคมนาคมและการขนส่ง	1,077.0	6.45	1,362.0	6.78	285.0	26.46	4.41	8.46
การค้าส่งและการค้าปลีก	3,114.5	18.64	3,017.2	15.03	- 97.3	-3.12	-0.52	-2.89
ธนาคาร ประกันภัย ธุรกิจอสังหาริมทรัพย์	984.2	5.89	689.3	3.43	- 294.9	-29.96	-4.99	-8.75
ที่อยู่อาศัย	911.0	5.45	1,156.0	5.76	245.0	26.89	4.48	7.27
การบริหารและป้องกันประเทศ	1,288.0	7.71	1,719.0	8.56	431.0	33.46	5.58	12.79
การบริการ	2,014.0	12.05	2,883.9	14.36	869.9	43.19	7.20	25.82
ผลิตภัณฑ์มวลรวม	16,708.0	100	20,077.0	100	3,369.0	20.16	3.36	100

ที่มา : สำนักงานสถิติแห่งชาติ

การพิจารณา ตารางที่ 4.3 และ 4.4 พอสรุปได้ว่าสาขาที่มีแนวโน้มการขยายตัวมากที่สุดคือ เกษตรกรรม (ร้อยละ 53.45) รองลงมาได้แก่ การค้าและการบริการ (ร้อยละ 42.70) และอุตสาหกรรม (ร้อยละ 3.57) เมื่อพิจารณาในรายละเอียดพบว่าการป่าไม้มีแนวโน้มการขยายตัวมากที่สุด ร้อยละ 50 ต่อปี แต่เนื่องจากมีสัดส่วนฐานของมูลค่าการผลิตเพียงร้อยละ 0.02 ของมูลค่า ผลิตภัณฑ์มวลรวมจังหวัดปี พ.ศ. 2543 การผลิตที่มีแนวโน้มการขยายตัวมากที่สุด และมีผลต่อมูลค่าผลิตภัณฑ์มวลรวมจังหวัดคือ กสิกรรม การค้าส่งและค้าปลีก การบริการ อุตสาหกรรม การบริหารและการป้องกันประเทศ

### 3. ลักษณะประชากร

จังหวัดพิษณุโลกมีพื้นที่ประมาณ 10,85.854 ตารางกิโลเมตร ประกอบด้วย 9 อำเภอ ปี พ.ศ. 2543 มีจำนวนประชากร รวมทั้งสิ้น 865,995 คน ความหนาแน่นประชากรโดยเฉลี่ยประมาณ 80.07 คน ต่อ ตร.กม. อำเภอที่มีจำนวนประชากรมากที่สุด คือ อ.เมือง มีจำนวนประชากร 270,090 คนหรือร้อยละ 31.19 ของจำนวนประชากรทั้งจังหวัดรองลงมาคือ อ.วังทอง มีจำนวนประชากร 124,117 คน หรือ ร้อยละ 14.33 และ อ.บางระกำ มีจำนวนประชากร 98,124 คน หรือร้อยละ 11.33 ตามลำดับ (ตารางที่ 4.5)

ตารางที่ 4.5 แสดงความหนาแน่นรายอำเภอของจังหวัดพิษณุโลกปี พ.ศ.2543

ลำดับที่	เขตการปกครอง	พ.ท. (ตร.กม.)	ประชากร(คน) พ.ศ.2543	ความหนาแน่น (คนตร.กม.)	สัดส่วน (%)
1	อ.เมือง	750.810	270,090	359.73	31.19
2	อ.ชาติตระการ	1586.120	37,516	23.65	4.33
3	อ.นครไทย	2220.374	87,174	39.26	10.07
4	อ.เนินมะม่วง	1,029.550	62,673	60.87	7.24
5	อ.บางกระทุ่ม	447.030	55,515	124.19	6.41
6	อ.บางระกำ	936.040	98,124	104.83	11.33
7	อ.พรหมพิราม	832.670	92,505	111.09	10.68
8	อ.วังทอง	1,687.050	124,117	73.57	14.33
9	อ.วัดโบสถ์	1,326.210	38,281	28.86	4.42
	รวม	10815.854	865,995	926.05	100

ที่มา : กรมการปกครอง กระทรวงมหาดไทย

#### 3.1 การเปลี่ยนแปลงจำนวนประชากร

การเปลี่ยนแปลงจำนวนประชากรจังหวัดพิษณุโลกในระดับอำเภอ ในช่วงปี พ.ศ.2539 - 2543พบว่า จำนวนประชากรในแต่ละอำเภอ มีแนวโน้มการเปลี่ยนแปลงทั้งเพิ่มขึ้นและลดลง แตกต่างกันไปในแต่ละอำเภอ โดยอำเภอที่มีจำนวนประชากรเพิ่มมากขึ้น มีมากกว่าอำเภอที่มีจำนวนประชากรลดลง โดยอำเภอที่มีประชากรลดลงได้แก่ อ.พรหมพิราม อ.นครไทย อ.บางกระทุ่ม และ อ.วัดโบสถ์ นอกนั้นมีจำนวนประชากรเพิ่มขึ้นทุกอำเภอ การเปลี่ยนแปลง

จำนวนประชากร สามารถพิจารณาได้ 2 แบบ คือ การเปลี่ยนแปลงจากเดิม (Relative Change) และสัดส่วนของการเปลี่ยนแปลงทั้งหมด (Absolute Change) (ตารางที่ 4.6)

### 3.1.1 การเปลี่ยนแปลงจากเดิม (Relative Change)

จากการพิจารณาการเปลี่ยนแปลงประชากรไปจากเดิม (Relative Change) ในช่วงปี พ.ศ. 2539 - 2543 อ.ชาติตระการ มีการเปลี่ยนแปลงจากเดิมมากที่สุด (4.27%) รองลงมาคือ อ.วังทอง (3.11%) อ.บางระกำ (2.98%) และ อ.เมืองพิษณุโลก (2.53 %) ตามลำดับ

### 3.1.2 สัดส่วนการเปลี่ยนแปลงทั้งหมด (Absolute Change)

การเปลี่ยนแปลงประชากรรายอำเภอ โดยพิจารณาจาก สัดส่วนการเปลี่ยนแปลงทั้งหมด (Absolute Change) พบว่ามีสัดส่วนการเปลี่ยนแปลงมากที่สุด (44.74%) รองลงมาคือ อ.เมืองพิษณุโลก (41.74 %) อ.นครไทย (40.59%) อ.วังทอง (23.50%) อ.บางระกำ (17.81%) อ.วัดโบสถ์ (10.68%) อ.ชาติตระการ (9.65%) อ.เนินมะปราง (7.31%) และ อ.บางกระทุ่ม (3.99%)

จากการเปลี่ยนแปลงจำนวนประชากรของจังหวัดพิษณุโลกระดับอำเภอ มีการเปลี่ยนแปลงที่เพิ่มมากขึ้นและลดลง จากปี พ.ศ. 2539-2543 จังหวัดพิษณุโลกมีประชากรเพิ่มขึ้น 12,105 คน อำเภอที่มีการเพิ่มประชากรมากที่สุด 6,654 คน คือ อ.เมือง ร้อยละ 41.74 ของจำนวนประชากรที่เพิ่มขึ้นทั้งจังหวัด รองลงมาคือ อ.วังทอง อ.บางระกำ อ.ชาติตระการ อ.เนินมะปราง ทั้งจังหวัด รองลงมาคือ อ.นครไทย อ.วัดโบสถ์ และ อ.บางกระทุ่มตามลำดับ

## 3.2 ความหนาแน่นประชากรและการเปลี่ยนแปลงความหนาแน่น

ในปี พ.ศ. 2539 จังหวัดพิษณุโลกมีความหนาแน่นประชากร โดยเฉลี่ย 79 คนต่อตารางกิโลเมตร มาในปี พ.ศ. 2543 เพิ่มขึ้นเป็น 80 คน ต่อตารางกิโลเมตร อำเภอที่มีความหนาแน่นประชากรมากที่สุด คือ อ.เมืองพิษณุโลก มีความหนาแน่น 360 คนต่อตารางกิโลเมตร รองลงมาได้แก่ อ.บางกระทุ่ม อ.พรหมพิราม โดยมีความหนาแน่น 124 และ 111 คนต่อตารางกิโลเมตร ตามลำดับ ส่วนอำเภอที่มีความหนาแน่นของประชากรน้อยที่สุด คือ อ.ชาติตระการ มีความหนาแน่นเพียง 24 คนต่อตารางกิโลเมตร

ตาราง 4.6 แสดงการเปลี่ยนแปลงจำนวนความหนาแน่นประชากรรายอำเภอในจังหวัดพิษณุโลก พ.ศ.2539 และ พ.ศ.2543

อำเภอ	พ.ท. (ตร.กม.)	จำนวน (คน)				การเปลี่ยนแปลง			ความหนาแน่น		
		พ.ศ. 2539	สัดส่วน	พ.ศ. 2543	สัดส่วน	จำนวน (คน)	Relative Change	Absolute Change	พ.ศ. 2539	พ.ศ. 2543	การเปลี่ยนแปลง (+เพิ่ม ,-ลด)
เมืองพิษณุโลก	750.81	263,436	30.85	270,090	31.19	6,654	2.53	41.74	350.87	359.73	8.86
บางกระทุ่ม	447.03	55,668	6.52	55,515	6.41	- 153	- 0.27	- 3.99	124.53	124.19	- 0.34
บางระกำ	936.04	95,285	11.16	98,124	11.33	2,839	2.98	17.81	101.80	104.83	3.03
ชาติตระการ	1,586.12	35,978	4.21	37,516	4.33	1,538	4.27	9.65	22.68	23.65	0.97
นครไทย	2,220.38	88,732	10.39	87,174	10.07	- 1,558	- 1.76	- 40.59	39.96	39.26	- 0.70
พรหมพิราม	832.67	94,222	11.03	92,505	10.68	- 1,717	- 1.82	- 44.74	113.16	111.09	- 2.06
วังทอง	1,687.05	120,370	14.10	124,117	14.33	3,747	3.11	23.50	71.35	73.57	2.22
เนินมะปราง	1,029.55	61,508	7.20	62,673	7.24	1,165	1.89	7.31	59.74	60.87	1.13
วัดโบสถ์	1,326.21	38,691	4.53	38,281	4.42	- 410	- 1.06	- 10.68	29.17	28.86	- 0.31
รวม	10,815.86	853,890	100	865,995	100						

ที่มาสำนักงานกลางทะเบียนราษฎร กรมการปกครอง

จากตารางที่ 4.6 จะเห็นว่าประชากรหนาแน่นในอำเภอเมืองพิษณุโลก อ.บางกระทุ่ม และ อ.พรหมพิราม เนื่องจากพื้นที่ดังกล่าวเป็นชุมชนดั้งเดิมที่มีการตั้งถิ่นฐานมานาน เป็นจุดเริ่มต้นของความเป็นเมืองของจังหวัดพิษณุโลก และพื้นที่ส่วนใหญ่เป็นที่ราบอุดมสมบูรณ์ ส่วนอำเภอบางระกำมีความหนาแน่น 105 คน ต่อตารางกิโลเมตร อำเภอที่มีความหนาแน่นต่ำกว่าค่าเฉลี่ย (80 คน ต่อตารางกิโลเมตร) ได้แก่ อ.ชาติตระการ อ. นครไทย อ. พรหมพิราม อ.วังทอง อ.เนินมะปราง อ.วัดโบสถ์ ทั้งนี้เนื่องจากมีพื้นที่กว้างขวางมากประกอบกับลักษณะภูมิประเทศที่เป็นภูเขาสูง ไม่เอื้ออำนวยต่อการตั้งถิ่นฐาน จึงทำให้ความหนาแน่นประชากรเบาบางกว่าอำเภออื่น

ในช่วงปี พ.ศ. 2539 - 2543 ประชากรในจังหวัดพิษณุโลกมีการเปลี่ยนแปลงความหนาแน่นทั้งเพิ่มขึ้นและลดลง อำเภอที่มีการเปลี่ยนแปลงความหนาแน่นลดลง ได้แก่ อ.พรหมพิราม อ.นครไทย มีความหนาแน่นประชากรลดลง เป็นจำนวนไม่มากคือ 2 และ 1 ตามลำดับ นอกนั้นอำเภออื่นๆ มีการเปลี่ยนแปลงความหนาแน่นเพิ่มขึ้น ซึ่งถือว่ามี การเปลี่ยนแปลงความหนาแน่นน้อยมาก

#### 4. นโยบายและแผนการพัฒนา

สำนักงานคณะกรรมการเศรษฐกิจและสังคมแห่งชาติ เป็นหน่วยงานที่มีหน้าที่กำหนดนโยบายและวางแผนระดับชาติ ซึ่งได้ดำเนินการวางแผนพัฒนาตั้งแต่ปี พ.ศ. 2504 จนถึงปัจจุบัน 9 ฉบับ โดยในช่วงของแผนพัฒนาเศรษฐกิจและสังคมแห่งชาติฉบับที่ 1 ถึง 7 ได้กำหนดเป้าหมายการพัฒนาด้วยการให้ความสำคัญกับการเร่งรัดพัฒนา เพื่อการเจริญเติบโตทางเศรษฐกิจเป็นหลัก ซึ่งในแผนพัฒนาเศรษฐกิจและสังคมแห่งชาติ ฉบับที่ 8 (พ.ศ. 2540-2544) ได้ปรับเปลี่ยนเป้าหมายการพัฒนาโดยให้ความสำคัญต่อการพัฒนาคนให้มีคุณภาพเพื่อเพิ่มขีดความสามารถของชุมชน สังคม และประเทศชาติ ซึ่งมีแนวคิดที่สำคัญในการพัฒนาดังนี้

- พัฒนาเพื่อเป็นศูนย์กลางของการพัฒนา เนื่องจากคนเป็นปัจจัยสำคัญของการประสบความสำเร็จในการพัฒนาทุกด้าน

- ปรับเปลี่ยนวิธีการวางแผนใหม่ จากการแยกส่วนรายสาขาเศรษฐกิจหรือสังคม ที่ขาดความเชื่อมโยงเกื้อกูลต่อกันมาเป็นการพัฒนาแบบบูรณาการ โดยปรับปรุงระบบบริหารงานในแต่ละพื้นที่ให้สอดคล้องกัน ให้มีการจัดทำแนวทางการพัฒนาเศรษฐกิจและสังคมในรูปแบบที่สนับสนุนเกื้อกูลกัน และสามารถเชื่อมโยงกันได้

จังหวัดพิษณุโลกมีบทบาทที่สำคัญในการพัฒนาภาคและประเทศไทยมาโดยตลอด ดังจะเห็นได้จาก ผลการศึกษาของโครงการพัฒนาแห่งสหประชาชาติ เมื่อปี พ.ศ. 2513 ซึ่งได้เสนอให้พัฒนาพื้นที่ 4 จังหวัด ได้แก่ พิษณุโลก อุตรดิตถ์ พิจิตร และสุโขทัย ให้เป็นพื้นที่เจริญ (Growth Area) ของภาคเหนือตอนล่าง โดยมีเมืองพิษณุโลกเป็นศูนย์กลางความเจริญหลัก ต่อมาในแผนพัฒนาเศรษฐกิจและสังคมแห่งชาติฉบับที่ 4 (พ.ศ. 2520-2524) มีการเสนอนโยบายให้พัฒนาเมืองหลักของภาคเหนือขึ้น 2 เมือง ได้แก่ เมืองเชียงใหม่เป็นเมืองหลักของภาคเหนือตอนบน และเมืองพิษณุโลกเป็นเมืองหลักของภาคเหนือตอนล่าง เพื่อช่วยยับยั้งหรือชะลอการขยายตัวของกรุงเทพฯ (สุรศักดิ์ ศิริไพบุลยสินธุ์, 2530 อ้างถึงใน บุญชัย แซ่ไฉว, 2540) ซึ่งในแผนพัฒนาเศรษฐกิจและสังคมแห่งชาติฉบับที่ 5 (พ.ศ. 2525-2529) จังหวัดพิษณุโลกได้ถูกกำหนดให้เป็นเมืองหลักที่จะเตรียมการพัฒนาในระยะต่อไป ทั้งนี้ ในช่วงของแผนพัฒนาเศรษฐกิจและสังคมแห่งชาติฉบับที่ 6 (พ.ศ. 2530 -2534) และแผนพัฒนาเศรษฐกิจและสังคมแห่งชาติ ฉบับที่ 7 (พ.ศ. 2535 - 2539) พิษณุโลกเป็นหนึ่งในเมืองหลักระยะที่ 2 ที่ได้รับการพัฒนาปรับปรุงโครงสร้างพื้นฐาน ตลอดจนบริการด้านต่างๆ เพื่อเป็นฐานการผลิตของประเทศ และช่วยกระจายความเจริญออกสู่ภูมิภาคโดยรอบ

สำหรับแผนพัฒนาเศรษฐกิจและสังคมแห่งชาติฉบับที่ 8 ( พ.ศ. 2540-2544 ) ได้กำหนดเป้าหมายการพัฒนาเมืองศูนย์กลางความเจริญในภูมิภาคอย่างต่อเนื่อง โดยปรับปรุงระบบการบริหารให้สอดคล้องกับรัฐธรรมนูญ ฉบับปี พ.ศ. 2540 และแนวทางการพัฒนาประเทศ เน้นการเพิ่มบทบาทการมีส่วนร่วมขององค์กรชุมชน สนับสนุนให้มีการจัดทำแนวทางการพัฒนาเศรษฐกิจและสังคมในระดับภาคและแผนพัฒนากลุ่มจังหวัด ในรูปแบบการพัฒนาที่สนับสนุนเกื้อกูลกัน ทั้งการพัฒนาด้านการเกษตร อุตสาหกรรม และการบริการ ส่งเสริมให้มีการลงทุน ในธุรกิจที่มีความเป็นไปได้ และสามารถเชื่อมโยงกันได้กับจังหวัดใกล้เคียงในลักษณะของการแบ่งสรรบทบาทระหว่างจังหวัด โดยกำหนดเป้าหมายการพัฒนาเมืองพิษณุโลก ต่อเนื่องจากแผนพัฒนาเศรษฐกิจและสังคมแห่งชาติฉบับที่ 7 (พ.ศ. 2535-2539) ซึ่งกำหนดให้เมืองพิษณุโลกเป็นแหล่งรวมของการบริการพื้นฐานทางเศรษฐกิจ การเงิน อุตสาหกรรม และการท่องเที่ยว รวมทั้งการบริหารในระดับภาค



ตารางที่ 4.7 แผนพัฒนาเศรษฐกิจและสังคมแห่งชาติ กับการพัฒนาเมืองพิษณุโลก

แผนพัฒนาเศรษฐกิจและสังคมแห่งชาติ	นโยบาย
ฉบับที่ 6 (พ.ศ. 2531-2535)	กำหนดพื้นที่จังหวัดพิษณุโลกเป็นเมืองหลักในการพัฒนา
ฉบับที่ 7 (พ.ศ. 2536-2539)	กำหนดแผนพัฒนาพิษณุโลกเป็นศูนย์กลางการค้า บริการ และอุตสาหกรรมแปรรูปวัตถุดิบในท้องถิ่น และนครสวรรค์ ให้เป็นศูนย์กลางขนส่งสินค้าทางบกและทางน้ำของภาคเหนือตอนล่าง โดยจังหวัดตากและกำแพงเพชรมีศักยภาพ เป็นเมืองศูนย์กลางชุมชนที่มีการพัฒนาเศรษฐกิจและสังคมระดับปานกลาง
ฉบับที่ 8 (พ.ศ. 2540-2544)	พัฒนาพื้นที่สี่แยกอินโดจีนโดยเป็นส่วนหนึ่งของยุทธศาสตร์ การพัฒนาพื้นที่และชุมชน เพื่อเสริมสร้างศักยภาพทาง เศรษฐกิจและการสร้างรายได้ ภายใต้กรอบของการพัฒนา พื้นที่อนุภาคและพื้นที่ชายแดน เพื่อเพิ่มความเข้มแข็งให้แก่ เมืองชุมชนศูนย์กลางอนุภาคและเมืองชายแดน ซึ่งมีศักยภาพ ในการเป็นประตูการค้าและติดต่อกับประเทศเพื่อน บ้านและนานาชาติ ให้สามารถเชื่อมโยงกับชุมชนศูนย์กลาง เศรษฐกิจของประเทศ และเพื่อเปิดพื้นที่ต่อเชื่อมกับประเทศ เพื่อนบ้านในกลุ่มประเทศอินโดจีนและนานาชาติได้มากขึ้น

ที่มา : สำนักงานคณะกรรมการเศรษฐกิจและสังคมแห่งชาติ

แนวทางการพัฒนาเมืองหลักในภูมิภาค มีแนวนโยบายเริ่มแรกในการเร่งรัด สร้างฐานเศรษฐกิจให้แก่เมืองเพื่อเป็นแหล่งจ้างงาน โดยพัฒนาอุตสาหกรรมและการค้าที่ใช้แรงงานและวัตถุดิบของท้องถิ่น รวมถึงการพัฒนาบริการทางสังคมของเมืองให้เพียงพอและขยาย บริการการศึกษาในระดับต่างๆ ให้สอดคล้องกับความต้องการ เพื่อให้เมืองหลักเป็นศูนย์กลาง การศึกษาและการรักษาพยาบาลด้วย จากการศึกษาแผนงานนโยบายพัฒนาท้องถิ่น สามารถสรุป โครงการพัฒนาต่างๆ ที่เกี่ยวข้องกับชุมชนเมืองพิษณุโลกได้ดังนี้

1. แผนงานโครงข่ายถนน เป็นโครงการซึ่งกำหนดไว้ในผังแนบท้ายกระทรวง ฉบับที่ 419 พ.ศ. 2542 เสนอโดยกรมการผังเมือง มีวัตถุประสงค์เพื่อปรับปรุงระบบโครงข่าย ถนนของชุมชนให้สามารถติดต่อเดินทางได้สะดวก และสนับสนุนให้พื้นที่เมืองมีการขยายตัว เต็มพื้นที่ ซึ่งประกอบด้วยโครงการต่างๆ ดังนี้

- โครงการถนนสายหลักด้านเหนือ (วงแหวนรอบใน) จากบริเวณทางแยกถนนสิงห์วัฒน์ ตัดกับถนนทางหลวงแผ่นดินหมายเลข 117 ขึ้นไปทางด้านเหนือและวกกลับมาทางทิศตะวันออกข้ามแม่น้ำน่าน จากนั้นจะวกเข้ามาบรรจบกับถนนมิตรภาพ บริเวณทางแยกถนนมิตรภาพตัดกับถนนพิชัยสงคราม

- โครงการก่อสร้างถนนเชื่อมระหว่างถนนราษฎร์อุทิศกับถนนบึงพระจันทร์

2. โครงการขยายสนามบินพาณิชย์ และเปิดด้านศุลกากรที่ทำอากาศยานจังหวัดพิษณุโลก เพื่ออำนวยความสะดวกและเพิ่มประสิทธิภาพในการบริการขนส่งทางอากาศ และสนับสนุนบทบาทการเป็นศูนย์กลางคมนาคมขนส่ง เนื่องจากปัจจุบัน ทำอากาศยานจังหวัดพิษณุโลกอยู่ในพื้นที่ของกองทัพอากาศ ซึ่งกรมการบินพาณิชย์ใช้สนามบินร่วมกับกองบินที่ 46 จึงไม่เป็นการสะดวกในการขึ้นลงของเครื่องบิน

3. โครงการก่อสร้างสถาบันราชภัฏพิบูลสงคราม บริเวณทุ่งทะเลแก้ว เนื่องจากบริเวณเดิมของสถาบันซึ่งอยู่ทางฝั่งตะวันตกของแม่น้ำน่าน มีเนื้อที่เพียง 40 ไร่ และไม่สามารถขยายพื้นที่ได้ สถาบันราชภัฏพิบูลสงคราม จึงได้ขอพื้นที่สาธารณะประโยชน์ทุ่งทะเลแก้ว เพื่อขยายอาคารเรียนโรงฝึกงาน และบ้านพักอาจารย์ ซึ่งจังหวัดพิษณุโลกได้อนุมัติเนื้อที่ให้แก่สถาบันราชภัฏพิบูลสงคราม ใช้ประโยชน์การเรียนการสอนทางการเกษตรเป็นหลัก โดยการเรียนการสอนส่วนใหญ่ยังคงอยู่ที่สถาบันราชภัฏพิบูลสงคราม บริเวณริมฝั่งตะวันตกของแม่น้ำน่าน ทั้งนี้ ผลจากการก่อสร้างสถาบันราชภัฏพิบูลสงคราม ทำให้มีการขยายตัวของชุมชนตามแนวทางหลวงแผ่นดินหมายเลข 12 มากขึ้นเนื่องจากเป็นเส้นทางคมนาคมระหว่างสถาบันกับชุมชน

4. โครงการก่อสร้างมหาวิทยาลัยนเรศวร บริเวณทุ่งหนองอ้อ ในตำบลท่าโพธิ์ เนื้อที่ประมาณ 1,280 ไร่ อยู่ติดกับถนนสายนครสวรรค์-พิษณุโลก ห่างจากตัวเมืองประมาณ 12 กิโลเมตร ซึ่งปัจจุบันได้ใช้พื้นที่เพื่อการเรียนการสอนเต็มรูปแบบ ประกอบกับนโยบายขยายโอกาสทางการศึกษาในส่วนภูมิภาค สนับสนุนให้มหาวิทยาลัยมีการพัฒนาอย่างรวดเร็ว จึงสร้างแรงดึงดูดให้เกิดการก่อตัวของชุมชนโดยรอบมหาวิทยาลัย

5. โครงการก่อสร้างโรงเรียนพิษณุโลกพิทยาคม บริเวณตำบลวังทอง เนื่องจากบริเวณเดิมของโรงเรียนพิษณุโลกพิทยาคม ได้ค้นพบโบราณสถานเก่าแก่ คือ พระราชวังจันทร์ อันเป็นสถานที่ประสูติของสมเด็จพระนเรศวรมหาราช ซึ่งทางกรมศิลปากรและจังหวัดพิษณุโลกต้องการอนุรักษ์ไว้ จึงได้มีการศึกษาเพื่อหาพื้นที่ที่เหมาะสมในการก่อสร้างโรงเรียนแห่งใหม่ ซึ่งสรุปได้ว่า พื้นที่บริเวณด้านตะวันตกเฉียงใต้ของเมืองพิษณุโลก

6. โครงการก่อสร้างเทศบาลนครพิษณุโลกแห่งใหม่ เทศบาลนครพิษณุโลกมีโครงการก่อสร้างที่ทำการเทศบาลแห่งใหม่ บริเวณถนนบรมไตรโลกนาถ ซึ่งอยู่ทางด้านตะวันตกเฉียงใต้ของตัวเมือง เนื่องจากที่ทำการเทศบาลเดิมซึ่งอยู่บริเวณสถานีรถไฟพิษณุโลก มีพื้นที่จำกัด ซึ่งปัจจุบันได้เริ่มมีการย้ายมายังที่ทำการแห่งใหม่แล้วบางส่วน

7. โครงการพัฒนาสี่แยกอินโดจีน เนื่องจากจังหวัดพิษณุโลก มีความได้เปรียบเชิงที่ตั้งที่มีความสะดวกในการคมนาคมติดต่อในระดับ ภาค จึงได้มีแนวความคิดในการพัฒนาเมืองพิษณุโลกเป็นศูนย์กลางคมนาคมติดต่อเชื่อมโยงกลุ่มประเทศในคาบสมุทรมอินโดจีน เนื่องจากเป็นจุดตัดของเส้นทางจากภาคเหนือสู่กรุงเทพมหานคร และจากตะวันตกสู่ภาคตะวันออกเฉียงเหนือ ซึ่งสามารถเดินทางไปยังประเทศเพื่อนบ้านทั้งลาว พม่า จีน และเวียดนาม ได้ เมืองพิษณุโลกจึงถูกกำหนดให้เป็นศูนย์กลางเชื่อมโยงความสัมพันธ์ทางเศรษฐกิจ การค้า การบริการ และการเชื่อมโยง ทางวัฒนธรรมกับประเทศเพื่อนบ้านในอนาคต โดยเร่งการปรับปรุงเส้นทางจากนครสวรรค์สู่จังหวัดพิษณุโลก เส้นทางจากพิษณุโลกผ่านไปอุดรธานีไปยังเชียงราย เพื่อเชื่อมต่อกับประเทศพม่าและจีน และการพัฒนาทางหลวงหมายเลข 12 ที่จะเชื่อมต่อไปยังประเทศลาว และเวียดนาม

#### 4.2 สภาพทั่วไปของพื้นที่ศึกษา

การศึกษาความสัมพันธ์ระหว่างการใช้ที่ดินสถาบันราชการกับการพัฒนาเมือง เป็นการศึกษาในเขตเทศบาลเมืองพิษณุโลกและพื้นที่เกี่ยวเนื่องในเขตอำเภอเมือง ได้แก่พื้นที่บางส่วนของตำบลวังจันทร์ ตำบลท่าทอง ตำบลหัวรอ ตำบลบ้านคลอง ตำบลบึงพระ และบางส่วนของเขตอำเภอวังทอง และเป็นพื้นที่ศึกษาที่อยู่ในเขตผังเมืองรวมพิษณุโลก (แผนที่ 4.5)

##### 1. ลักษณะภูมิประเทศของพื้นที่ศึกษา

สภาพภูมิประเทศของพื้นที่ศึกษา ส่วนใหญ่เป็นพื้นที่ราบลุ่ม สูงจากระดับน้ำทะเลปานกลางประมาณ 41.44 เมตร มีแม่น้ำน่านไหลผ่านชุมชนจากทิศเหนือลงสู่ทิศใต้ โดยชุมชนเมืองพิษณุโลกนั้นตั้งอยู่บนพื้นที่ที่เป็นคันดินธรรมชาติ (National levee) สองฝั่งแม่น้ำน่าน และถัดออกไปคันดินธรรมชาติจะเป็นที่ราบน้ำท่วมถึง ที่ลาดออกไปจากฝั่งแม่น้ำน่านทั้ง 2 ฝั่ง โดยมีแอ่งน้ำขนาดใหญ่รองรับการลาดเทดังกล่าว คือบึงราชนกกทางด้านตะวันออก ทะเลแก้ว

ทางด้านตะวันตก บึงทุ่งโคกทางด้านใต้และมีลำคลองธรรมชาติที่ทำหน้าที่ระบายน้ำสู่ที่ลุ่มคือ คลองบ้านคลอง และคลองโคกช้าง

บริเวณย่านชุมชนเมืองด้านฝั่งตะวันออกของแม่น้ำน่านถูกล้อมด้วยแนวตั้งสูงของแม่น้ำ แนวสันรางรถไฟ และคันทางของทางหลวงแผ่นดินหมายเลข 12 ทำให้พื้นที่ส่วนใหญ่ซึ่งเป็นแอ่งราบลุ่มถูกน้ำท่วมในฤดูฝน ส่วนบริเวณฝั่งตะวันออกของแนวรางรถไฟ และฝั่งตะวันตกของแม่น้ำน่านส่วนใหญ่เป็นที่ลุ่มต่ำ มักจะมีปัญหาเรื่องน้ำท่วมขังและการระบายน้ำ

สภาพทั่วไปของชุมชนเมืองพิษณุโลก พื้นที่ปลูกสร้าง (Built – Up Area) กิจกรรมส่วนใหญ่เกาะตัวตามถนนสายหลัก สายรองที่สำคัญ ซึ่งทำหน้าที่เชื่อมการติดต่อระหว่างเทศบาลและพื้นที่ต่อเนื่อง ภายในตัวเมืองเป็นที่ตั้งของสถาบันบริหารราชการทั้งของภาคและเขต และเป็นศูนย์กลางของการค้าและบริการที่สำคัญสำหรับตัวเมือง พื้นที่ชุมชนทางฝั่งตะวันออกของแม่น้ำน่าน เป็นที่ตั้งของสถานีรถไฟ ศูนย์การค้า โรงแรม ตลาดสด โรงภาพยนตร์ ธนาคาร และสถานบันเทิงต่างๆ โดยมีถนนบรมไตรโลกนาถ ถนนเอกาทศรถ และถนนศรีธรรมไตรปิฎก เป็นแนวถนนตัดขนานไปกับแม่น้ำน่าน และมีถนนซอยสายต่างๆ ตัดเชื่อม ส่วนทางใต้ของตัวเมืองเป็นที่ตั้งของสนามบินพาณิชย์ กองบัญชาการช่วยรบที่ 3 สถาบันการศึกษา โรงพยาบาล และที่พักอาศัย สำหรับพื้นที่ทางฝั่งตะวันตกของแม่น้ำน่านทางตอนบน เป็นที่ตั้งของกองทัพภาคที่ 3 บริเวณค่ายสมเด็จพระนเรศวรมหาราช ต่อเนื่องตามริมแม่น้ำน่านลงมา เป็นที่ตั้งของศูนย์ราชการซึ่งประกอบไปด้วย ศาลากลางจังหวัด ที่ว่าการอำเภอ สถาบันการศึกษา ตลอดจนอาคารที่พักอาศัย

### 1.1 การคมนาคมขนส่ง

การคมนาคมขนส่งภายในพื้นที่ศึกษา มีการคมนาคมทางบกและทางอากาศ สำหรับการคมนาคมทางบกแบ่งเป็นการคมนาคมทางถนน และทางรถไฟ ระบบถนนที่เป็นตัวเชื่อมระหว่างชุมชนเมืองพิษณุโลกกับชุมชนอื่นที่สำคัญ คือ ทางหลวงแผ่นดินหมายเลข 12 เชื่อมในแนวตะวันออกและตะวันตก ของแม่น้ำน่าน จากจังหวัดสุโขทัยผ่านตัวเมืองพิษณุโลกไปทางตะวันออก ทางด้านใต้มีถนนสายสำคัญ คือ ทางหลวงแผ่นดินหมายเลข 11 (สายพิษณุโลก-อุตรดิตถ์) และทางหลวงแผ่นดินหมายเลข 117 (สายพิษณุโลก-นครสวรรค์)


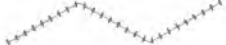

นอกจากการคมนาคมทางถนนสายสำคัญต่างๆ แล้ว ยังมีเส้นทางรถไฟ สายเหนือ กรุงเทพฯ – เชียงใหม่ ตัดผ่านกลางเมืองในแนวเหนือใต้บริเวณฝั่งตะวันออกของแม่น้ำน่าน มีสถานีรถไฟพิษณุโลก และบริเวณตอนใต้ของเมืองเป็นที่ตั้งของท่าอากาศยานพาณิชย์ ซึ่งให้บริการการคมนาคมขนส่งทางอากาศโดยเครื่องบินขนาดกลาง

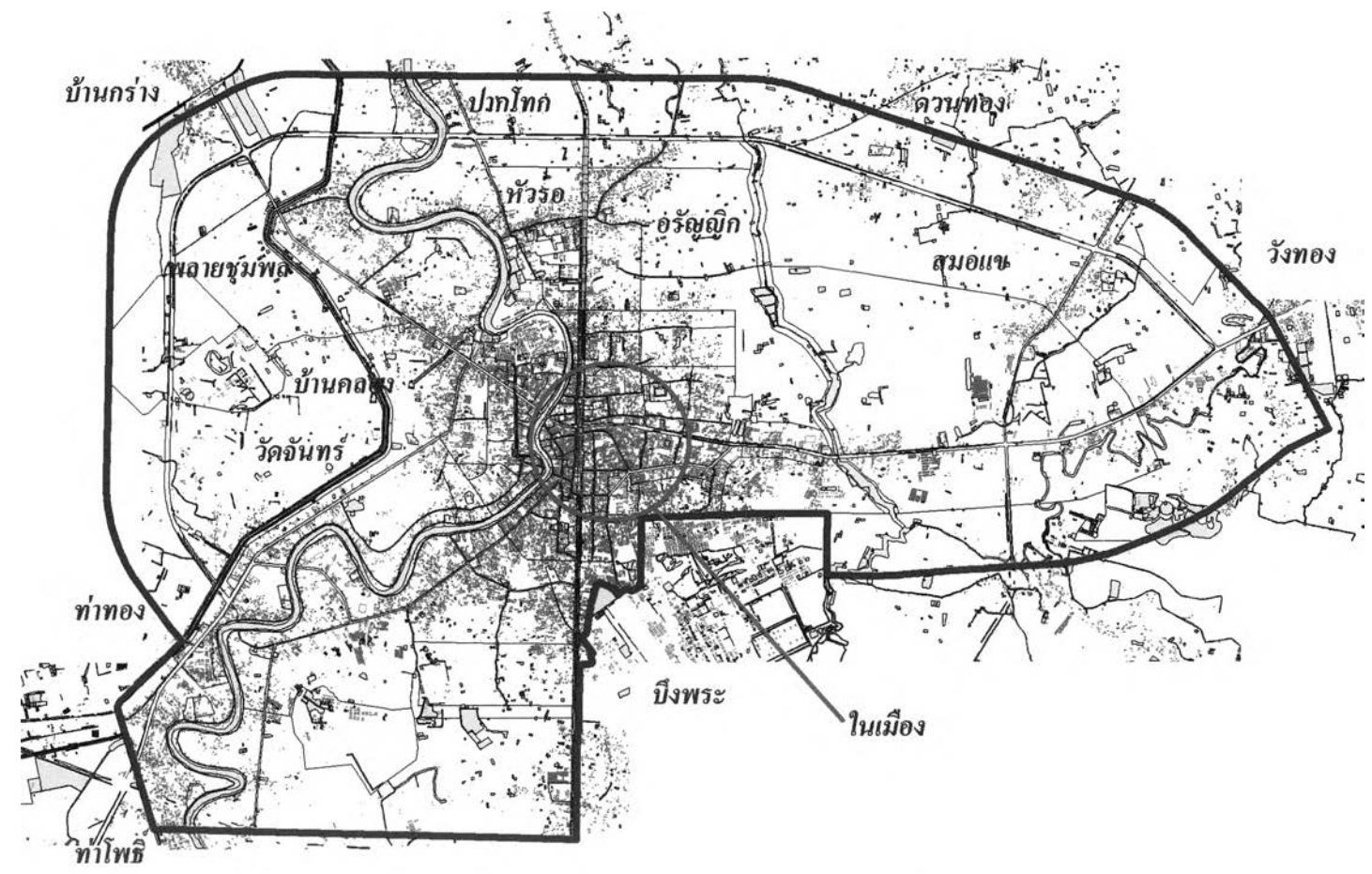
การใช้ที่ดินสถาบันราชการกับการพัฒนาเมือง  
กรณีศึกษาเมืองพิษณุโลก

แผนที่ 4.5

แสดง พื้นที่ศึกษาระยะเมืองพิษณุโลก

ที่มา : จากการศึกษา

-  แม่น้ำน่าน
-  ทางรถไฟ
-  เขตผังเมืองรวม



## ระบบถนน

โครงข่ายถนนในเมืองพิษณุโลกสามารถจำแนกได้ดังนี้

1 ถนนสายประธาน ( Principle Arterial) ทำหน้าที่เป็นถนนสายสำคัญที่เชื่อมตัวชุมชนต่างๆ ในระดับภาคหรือระดับจังหวัด รับการจราจรชนิดผ่านเมือง ซึ่งมีปริมาณการจราจรและความเร็วสูง มีระยะทางทั้งหมดประมาณ 69 กิโลเมตร ได้แก่ ทางหลวงแผ่นดินหมายเลข 11 ทางหลวงแผ่นดินหมายเลข 12 ทางหลวงแผ่นดินหมายเลข 117 และทางเลี้ยวเมือง เป็นต้น

2 ถนนสายหลัก (Main Arterial) เป็นถนนเชื่อมต่อการจราจรระหว่างถนนสายรองในชุมชนกับถนนสายหลักและถนนสายต่างๆ ของเมืองเข้าด้วยกัน โดยมีระยะทางทั้งหมดประมาณ 31 กิโลเมตร ได้แก่ ถนนพระองค์ดำ ถนนเอกาทศรถ ถนนบรมไตรโลกนาถ และถนนพิษณุโลก - วังทอง

3 ถนนสายรอง (Collector & Distributor Road) เป็นถนนที่รวมและกระจายการจราจรระหว่างถนนสายหลักและถนนซอยต่างๆ มีระยะทางทั้งหมดประมาณ 55 กิโลเมตร ถนนประเภทนี้จะเชื่อมต่อกับตรอกซอยต่างๆ ที่ตัดผ่านเข้าไปในเขตชุมชนและกลุ่มกิจกรรมของสังคมขนาดเล็ก ได้แก่ ถนนพญาเสือ ถนนพญาลิไท ถนนธรรมบูชา ถนนราเมศวร ถนนวิสุทธิกษัตริย์ และถนนประชาอุทิศ เป็นต้น

4 ตรอกซอยต่างๆ ที่เชื่อมต่อกับชุมชนกับสายรองและถนนสายหลัก

โครงข่ายถนนมีความหนาแน่นค่อนข้างมาก บริเวณย่านธุรกิจการค้าใจกลางเมือง เช่น บริเวณถนนพญาไท ถนนราเมศวร ถนนเอกาทศรถ ถนนบรมไตรโลกนาถ และถนนพุทธบูชา อย่างไรก็ตาม เนื่องจากชุมชนเมืองพิษณุโลกเป็นเมืองเก่า โครงข่ายของถนนในชุมชน ไม่ได้เกิดจากการวางผังเมืองที่เป็นระบบมาก่อน ดังนั้นในพื้นที่ศูนย์กลางเมืองพบว่า ถนนสายย่อยหรือซอยอาจเป็นเส้นทางเชื่อมต่อกับถนนสายหลักภายในพื้นที่ ซึ่งส่งผลกระทบต่อจราจรของชุมชนเมืองเพราะถนนส่วนใหญ่เป็นถนนสายสั้นๆ แคบ และมีทางร่วมทางแยกหลายแห่ง

## 2. สภาพทางเศรษฐกิจ

การศึกษารายได้ของเทศบาลเมืองพิษณุโลก (ตารางที่ 4.7) พบว่าในปี พ.ศ. 2535 เทศบาลเมืองพิษณุโลกมีรายได้จากการจัดเก็บภาษีอากร 89.967 ล้านบาท

(ร้อยละ 81.79) รายได้จากค่าธรรมเนียมและค่าปรับ 5,866 ล้านบาท (ร้อยละ 5.33) รายได้จากทรัพย์สิน 10,838 ล้านบาท (ร้อยละ 9385) และรายได้อื่นๆ 3,329 ล้านบาท (ร้อยละ 3.03) ในปี พ.ศ. 2541 มีรายได้จากการจัดเก็บภาษีอากร 165,754 ล้านบาท (ร้อยละ 86.10) เพิ่มขึ้นจากเดิม 75,787 ล้านบาท (ร้อยละ 91.84) รายได้จากค่าธรรมเนียมและค่าปรับ 9,091 ล้านบาท (ร้อยละ 4.72) เพิ่มขึ้นจากเดิม 3,225 ล้านบาท (ร้อยละ 3.91) รายได้จากทรัพย์สิน 13,416 ล้านบาท (ร้อยละ 6.27) เพิ่มขึ้นจากเดิม 2,578 ล้านบาท (ร้อยละ 3.12) และรายได้อื่นๆ 4,257 ล้านบาท (ร้อยละ 2.21) เพิ่มขึ้นจากเดิม 1,928 ล้านบาท (ร้อยละ 1.12)

รายได้จากการจัดเก็บภาษีอากรของเทศบาลที่มีสูงสุดและเพิ่มขึ้นจากปี พ.ศ. 2535 (Relative Change) ถึงร้อยละ 84.24 ซึ่งให้เห็นว่า เมืองพิษณุโลก มีสภาพทางเศรษฐกิจที่ดี มีปริมาณการไหลเวียนของเงินในระบบเศรษฐกิจสูง ซึ่งพิจารณาได้จากปริมาณเงินฝากในช่วงปี 2537-2541 ที่มีแนวโน้มเพิ่มขึ้น โดยมีอัตราเพิ่มเฉลี่ยร้อยละ 9.13 ต่อปี ส่วนปริมาณเงินสินเชื่อในช่วงปี 2537 - 2541 ก็มีแนวโน้มเพิ่มขึ้นในอัตราเพิ่มร้อยละ 6.97 ต่อปี และอัตราส่วนสินเชื่อต่อเงินฝากในปี 2541 ณ เดือนธันวาคม มีอัตราส่วนสูงสุดคิดเป็นร้อยละ 97.07 ของเงินฝาก โดยมียอดเงินสินเชื่อ 17.617 พันล้านบาท และยอดเงินฝาก 18.150 พันล้านบาท (บุญชัย แซ่ใจวู : 2543, 63-67) (ตารางที่ 4.8)

บทบาทการเป็นเมืองศูนย์กลางของเมืองพิษณุโลก ทำให้การพาณิชยกรรมของเมืองพิษณุโลกขยายตัวอย่างรวดเร็ว โดยเฉพาะบริเวณเขตเทศบาลเมืองพิษณุโลก ซึ่งนอกจากในเขตศูนย์กลางธุรกิจการค้าเทศบาลเมืองพิษณุโลก ยังมีบริเวณย่านธุรกิจตามถนนสายสำคัญ คือ ถนนบรมไตรโลกนารถ ที่ขนานกับแม่น้ำน่านลงไปทางใต้ และอีกส่วนหนึ่งคือ ตามถนนพิษณุโลก-วังทอง ซึ่งเป็นเส้นทางติดต่อกับภาคกลางที่สำคัญในช่วงก่อนการสร้างถนน สาย 117 (พิษณุโลก - นครสวรรค์) ทั้งนี้ จากการสำรวจของ บุญชัย แซ่ใจวู พบว่า สภาพทั่วไปของชุมชน พบว่าประเภทร้านค้าในชุมชนเมืองพิษณุโลก ส่วนใหญ่เป็นร้านอาหารและเครื่องดื่ม ร้านขายของเบ็ดเตล็ด ร้านเสริมสวย และร้านขายของชำ รองลงมาเป็นร้านซ่อมจักรยานยนต์และอะไหล่ บิมน้ำมันและบิมน้ำดื่ม ร้านจำหน่ายเครื่องประดับและร้านขายเครื่องเขียน ที่เหลือเป็นร้านบริการปลีกย่อย ประเภทของสถานประกอบการค้าที่ขยายตัวอย่างรวดเร็วและส่งผลกระทบต่อเศรษฐกิจของ

ตารางที่ 4.7 แสดงรายได้เทศบาลเมืองพิษณุโลก

ประเภทรายได้	พ.ศ. 2535 (ล้านบาท)	ร้อยละ	พ.ศ. 2541 (ล้านบาท)	ร้อยละ	การเปลี่ยนแปลง (ล้านบาท)	Relative Change	Absolute Change
ภาษีอากร	89.967	81.79	165.74	86.1	75.787	84.24	91.81
ค่าธรรมเนียมและค่าปรับ	5.866	5.33	9.091	4.72	3.225	54.98	3.91
รายได้จากทรัพย์สิน	10.838	9.85	13.416	6.97	2.578	23.79	3.12
รายได้อื่นๆ	3.329	3.03	4.257	2.21	0.928	27.88	1.12
รวม	110	100	192.518	100	82.518	75.02	100

ที่มา : เทศบาลนครพิษณุโลก

ตารางที่ 4.8 แสดงรายได้ปีพ.ศ. 2540 ของตำบลในพื้นที่ศึกษาระดับชุมชนเมือง

พื้นที่ชุมชน (อบต.)	ตั้งเมื่อพ.ศ.	รายได้ปี 2540 (บาท)	ร้อยละ
อรัญญิก	2539	15,606,634	17.19
หัวรอ	2539	11,784,953	12.98
สมอแข	2539	11,590,293	12.76
บ้านคลอง	2539	10,279,757	11.32
วัดจันทร์	2539	6,973,478	7.68
ท่าโพธิ์	2539	6,887,379	7.58
บ้านกร่าง	2539	6,363,136	7.01
ท่าทอง	2539	5,956,981	6.56
บึงพระ	2539	5,906,360	6.5
ดอนทอง	2539	3,777,087	4.16
พลาญชุมพล	2539	3,369,548	3.71
ปากโทก	2539	1,760,533	1.94
จอมทอง	2540	548,498	0.6
รวม		90,804,637	100

ที่มา : กรมการปกครอง กระทรวงมหาดไทย

เมืองคือห้างสรรพสินค้า ประกอบด้วยห้างสรรพสินค้าท้องถิ่น ได้แก่ ห้างสรรพสินค้าท็อปแลนด์พลาซ่า ซึ่งตั้งขึ้นเมื่อปี พ.ศ. 2536 บริเวณใกล้วัดพระศรีรัตนมหาธาตุ และห้างสรรพสินค้าระดับสูง (Hyper Mart) ที่เริ่มขยายกิจการในตัวเมืองพิษณุโลกตั้งแต่ปี



พ.ศ.2539 เป็นต้นมา ได้แก่ ห้างแมคโคร ซึ่งตั้งอยู่ริมถนนบรมไตรโลกนารถ บริเวณด้าน ตะวันตกเฉียงใต้ของเมือง ห้างโลตัส ซูเปอร์เซ็นเตอร์ ซึ่งตั้งอยู่บนถนนพิษณุโลก –วังทอง และห้างบิ๊กซี ซึ่งตั้งอยู่บริเวณสามแยกถนนพิษณุโลก – วังทอง การเกิดขึ้นของห้าง ดังกล่าวส่งผลให้ปริมาณเงินหมุนเวียนในธุรกิจการค้าและบริการของเมืองพิษณุโลกมีมูลค่า เพิ่มขึ้น ซึ่งความเข้มข้นของกิจกรรมทางเศรษฐกิจที่เกิดขึ้นดังกล่าว จะสร้างความต้องการ ใช้ที่ดินในชุมชนเพื่อรองรับการขยายตัวทางเศรษฐกิจ และส่งผลให้เกิดการเปลี่ยนแปลง ทางกายภาพในชุมชน เช่นการเปลี่ยนแปลงการใช้ที่ดิน การพัฒนาระบบสาธารณูปโภค สาธารณูปการ และการขยายตัวของพื้นที่เมืองพิษณุโลก

### 3. ลักษณะประชากรในพื้นที่ศึกษา

#### 3.1 ลักษณะการตั้งถิ่นฐานของประชากร

ชุมชนเมืองพิษณุโลก มีการตั้งถิ่นฐาน เริ่มจากริมฝั่งแม่น้ำน่าน แล้วมี การขยายตัวออกไป โดยมีศูนย์กลางชุมชนอยู่บริเวณถนนจากรบุญ ต่อมาเมื่อมีสถานี รถไฟพิษณุโลกเกิดขึ้น เมืองจึงเริ่มมีการขยายตัวมาทางใต้ กิจกรรมทางเศรษฐกิจส่วนใหญ่อยู่ทางฝั่งตะวันออกของแม่น้ำน่าน เมืองพิษณุโลกมีความสำคัญในด้านการทหารนับแต่อดีต จนถึงปัจจุบัน โดยเป็นที่ตั้งของค่ายสมเด็จพระนเรศวรมหาราช และค่ายสมเด็จพระเอกาทศรถ ลักษณะที่ตั้งของเมืองบางส่วนของเขตทหาร ซึ่งเขตพื้นที่ทหาร เป็นตัว กำหนดประการหนึ่งต่อการขยายตัวของเมือง อย่างไรก็ตามศูนย์กลางของเมืองยังคงอยู่ บริเวณฝั่งตะวันออกของแม่น้ำน่าน ซึ่งมีความหนาแน่นของชุมชนสูง

#### 3.2 ขนาดและการกระจายตัวประชากร

จากการศึกษาจำนวนประชากรในปี พ.ศ. 2539 ( ตารางที่ 4.9 ) พบว่า ตำบลที่มีประชากรมากที่สุด ได้แก่ ตำบลในเมืองซึ่งเป็นที่ตั้งของเทศบาลนคร พิษณุโลก มีจำนวนประชากร 87,562 คน รองลงมาคือตำบลรัษฎา 28,932 คน ส่วนตำบลที่มี ประชากรน้อยที่สุด ได้แก่ จอมทอง มีจำนวนประชากร 3,626 คน

การศึกษาจำนวนประชากรในปี พ.ศ. 2541 พบว่า ตำบลที่มีจำนวน ประชากรมากที่สุด ได้แก่ ตำบลในเมือง 89,372 ซึ่งเป็นที่ตั้งของเทศบาลเมืองพิษณุโลก รองลงมา คือ ตำบลรัษฎา ซึ่งมีประชากร 28,932 คน ส่วนตำบลที่มีประชากรน้อยที่ สุด ได้แก่ ตำบลจอมทอง 3,579 คน จากข้อมูลประชากรดังกล่าว พบว่า กลุ่มตำบลที่มี

พื้นที่ติดต่อกับเทศบาลทางด้านตะวันออกและตะวันออกเฉียงใต้ของเทศบาลยังคงมีจำนวนประชากรสูง ในขณะที่เดียวกัน ตำบลในพื้นที่ติดติดทางด้านใต้ คือ ตำบลบึงพระ ก็มีจำนวนประชากรมากเป็นอันดับสามด้วย

ตารางที่ 4.9 แสดงจำนวนประชากรและความหนาแน่นรายตำบล ในพื้นที่ศึกษา

พื้นที่ (ตำบล)	ขนาดพื้นที่ (ตร.กม.)	พ.ศ. 2539		พ.ศ.2543	
		ประชากร (คน)	ความหนาแน่น (คน/ตร.กม.)	ประชากร (คน)	ความหนาแน่น (คน/ตร.กม.)
ในเมือง	18.26	87,562	4,795	89,372	4,894
วัดจันทร์	11.26	5,255	467	5,785	514
วัดพริก	50.60	8,977	177	9,018	178
ท่าทอง	35.60	10,477	294	11,436	321
ท่าโพธิ์	50.10	8,684	173	9,091	181
สมอแข	40.00	10,265	257	11,797	295
ดอนทอง	65.30	11,524	176	11,851	181
บ้านป่า	60.20	5,513	92	5,619	93
ปากโทก	37.75	4,178	111	4,374	116
หัวรอ	40.00	14,823	371	15,656	391
จอมทอง	35.80	3,626	101	3,579	101
บ้านกว้าง	43.35	11,691	270	11,473	265
บ้านคลอง	20.10	12,122	603	12,964	645
พลาญชุมพล	25.00	4,917	197	5,255	210
มะขามสูง	40.60	5,345	132	5,443	134
อรัญญิก	55.50	27,296	492	28,932	521
บึงพระ	33.70	17,258	512	17,689	525
วังน้ำคู้	41.10	5,281	128	5,304	129
ไม้ซอดอน	37.15	3,925	106	4,027	108
วังงาม	15.03	3,347	223	3,387	225

ที่มา : กรมการปกครอง กระทรวงมหาดไทย

### 3.3 ความหนาแน่นของประชากร

ในช่วงปี พ.ศ. 2539 พบว่า ตำบลที่มีความหนาแน่นประชากรมากที่สุด ได้แก่ ตำบลในเมือง มีความหนาแน่นประชากร 4,795 คนต่อตารางกิโลเมตร รองลงมาคือ ตำบลบ้านคลอง ซึ่งอยู่ทางฝั่งตะวันตกของแม่น้ำน่าน มีความหนาแน่นประชากร 603 คนต่อตารางกิโลเมตร ส่วนตำบลที่มีความหนาแน่นประชากรน้อยที่สุด ได้แก่ ตำบลบ้านป่า 92 คนต่อตารางกิโลเมตร ส่วนการศึกษาความหนาแน่นของประชากรในปี พ.ศ. 2543 พบว่า ตำบลที่มีความหนาแน่นประชากรมากที่สุด ยังคงเป็นตำบลในเมืองมีความหนาแน่นประชากร 4,894 คนต่อตารางกิโลเมตร รองลงมาคือ ตำบลบ้านคลอง มีความหนาแน่นประชากร 645 คนต่อตารางกิโลเมตร ส่วนตำบลที่มีความหนาแน่นประชากรหนาแน่นน้อยที่สุดได้แก่ ตำบลบ้านป่า 93 คนต่อตารางกิโลเมตร

จะเห็นได้ว่า ตำบลในเมืองซึ่งเป็นเขตเทศบาลเมืองพิษณุโลก มีความหนาแน่นสูงกว่าตำบลอื่นๆ อย่างมาก และตำบลที่อยู่รอบๆ เทศบาลจะมีความหนาแน่นมากกว่าพื้นที่ที่อยู่ห่างออกไป ประชากรจะหนาแน่นมากในเขตเทศบาล ด้านฝั่งตะวันออกของแม่น้ำน่านในธุรกิจการค้าของเมืองได้สะดวก เช่น ถนนบรมไตรโลกนาถ ถนนพระองค์ดำ ถนนพระรามศวร ถนนราษฎร์อุทิศ ตลอดจนแนวแม่น้ำน่าน บริเวณที่อยู่อาศัยหนาแน่นมาก ได้แก่ ช่วงถนนบรมไตรโลกนาถ ฝั่งตะวันตก จนถึงริมแม่น้ำ ถนนราษฎร์อุทิศ และถนนขุนพิเรนทร์ ถนนพระองค์ดำ ถนนพระรามศวร และถนนวิสุทธิกษัตริย์ ช่วงระหว่างถนนพระองค์ดำและถนนพระรามศวร

### 3.4 การเปลี่ยนแปลงจำนวนประชากร

การเปลี่ยนแปลงจำนวนประชากรในช่วงปี พ.ศ. 2539 - 2543 (ตารางที่ 4.10) พบว่า ตำบลที่มีจำนวนการเปลี่ยนแปลงประชากรมากที่สุด ได้แก่ เทศบาลนครพิษณุโลก มีการเปลี่ยนแปลงจำนวน 1,810 คน คิดเป็นร้อยละ 17.09 จากการเปลี่ยนแปลงรวมในพื้นที่ศึกษา รองลงมาได้แก่ ตำบลอรัญญิก มีการเปลี่ยนแปลงจำนวน 1,636 คน คิดเป็นร้อยละ 15.45 ของการเปลี่ยนแปลงในพื้นที่ศึกษา ส่วนตำบลที่มีการเปลี่ยนแปลงประชากรจากการเปลี่ยนแปลงรวมต่ำที่สุด ได้แก่ ตำบลจวังาม มีการเปลี่ยนแปลงประชากร จำนวน 40 คน คิดเป็นร้อยละ 0.38 ของการเปลี่ยนแปลงรวมในพื้นที่ศึกษา

ขณะที่ตำบลจอมทองและตำบลบ้านกว้าง มีการถูกแยกออกเป็นตำบลใหม่ คือ ตำบลไผ่ยอดอน มีการเปลี่ยนแปลงประชากรลดลง โดยจำนวนประชากรที่เปลี่ยนแปลงของตำบลจอมทอง คิดเป็นร้อยละ 0.44 จากการเปลี่ยนแปลงรวมในพื้นที่ศึกษา และจำนวนประชากรที่เปลี่ยนแปลงของตำบลบ้านกว้างคิดเป็นร้อยละ 2.06 จากการเปลี่ยนแปลงรวมในพื้นที่ศึกษา ซึ่งทั้งสองตำบลมีการเปลี่ยนแปลงที่ลดลง

ตารางที่ 4.10 แสดงการเปลี่ยนแปลงประชากรรายตำบลในพื้นที่ศึกษา พ.ศ.2539 - 2543

พื้นที่ (ตำบล)	พ.ศ. 2539	พ.ศ. 2543	จำนวน	ร้อยละจาก 2539	% ของการ เปลี่ยนแปลงรวม	% ของการ เปลี่ยนแปลงที่เพิ่มขึ้น
ในเมือง	87,562	89,372	1,810	0.68	17.09	18.13
วัดจันทร์	5,255	5,785	530	0.20	5.00	5.31
วัดพริก	8,977	9,018	41	0.02	0.39	0.41
ท่าทอง	10,477	11,436	959	0.36	9.06	9.60
ท่าโพธิ์	8,684	9,091	407	0.15	3.84	4.08
สมอแข	10,265	11,797	1,532	0.58	14.47	15.34
ดอนทอง	11,524	11,851	327	0.12	3.09	3.27
บ้านป่า	5,513	5,619	106	0.04	1.00	1.06
ปากโทก	4,178	4,374	196	0.07	1.85	1.96
หัวรอ	14,823	15,656	833	0.31	7.87	8.34
จอมทอง	3,626	3,579	-47	-0.02	-0.44	-0.47
บ้านกว้าง	11,691	11,473	-218	-0.08	-2.06	-2.18
บ้านคลอง	12,122	12,964	842	0.32	7.95	8.43
พลายชุมพล	4,917	5,255	338	0.13	3.19	3.38
มะขามสูง	5,345	5,443	98	0.04	0.93	0.98
อรัญญิก	27,296	28,932	1,636	0.62	15.45	16.38
บึงพระ	17,258	17,689	431	0.16	4.07	4.32
วังน้ำคู้	5,281	5,304	23	0.01	0.22	0.23
ไผ่ยอดอน	3,925	4,027	102	0.04	0.96	1.02
จี่วงาม	3,347	3,387	40	0.02	0.38	0.40
รวม	264,605	274,595	9,986	3.77		100.00

ที่มา : จากการศึกษ

#### 4. การใช้ประโยชน์ที่ดินเมืองพิษณุโลก

ชุมชนเมืองพิษณุโลก มีทิศทางการขยายตัวโดยรอบ โดยเฉพาะตามเส้นทางคมนาคมสายสำคัญๆ ของชุมชนที่สำคัญๆ ได้แก่ ทางหลวงแผ่นดินหมายเลข 12 เป็นแกนพัฒนาหลักของเมืองในแนวทิศตะวันตก (ไปอำเภอทองไทร จ.สุโขทัย) เชื่อมต่อกับทิศตะวันออก (ไป อ.วังทอง) และเชื่อมต่อไปตามทางหลวงแผ่นดินหมายเลข 11 ส่วนใหญ่ขยายตัวไปในรูปของหมู่บ้านจัดสรร ทางด้านเหนือขยายตัวไปตามถนนธรรมบูชา ซึ่งเป็นถนนเลียบริมทางรถไฟฝั่งตะวันออก และคู่ขนานไปกับถนนเอกาทศรถ และทางหลวงแผ่นดินหมายเลข 1086 (ไป อ.วัดโบสถ์) ทางด้านใต้ขยายตัวไปตามแนวถนน และพื้นที่ระหว่างถนนบรมไตรโลกนาถ และทางหลวงแผ่นดินจังหวัดหมายเลข 1064 (ไปสถานีบึงพระ) ในขณะเดียวกันก็เกิดการเปลี่ยนแปลงภายในตัวเมือง เนื่องจากการขยายตัวในพื้นที่รอบนอกและความแออัดภายในศูนย์กลางเดิมของเมืองทำให้เกิดการรวมกลุ่มและกระจุกตัวของแหล่งธุรกิจใหม่ๆ ในพื้นที่ต่างๆ ของเมือง เช่นบริเวณ โคกมะตูม บริเวณตำบลบ้านคลอง เป็นต้น

การตั้งถิ่นฐานของประชากรเมืองพิษณุโลก ส่วนใหญ่กระจุกตัวกันอย่างหนาแน่นในพื้นที่ฝั่งตะวันออกของแม่น้ำน่าน โดยเฉพาะอย่างยิ่งในเขตเทศบาล โดยตั้งเป็นศูนย์กลางการค้าพาณิชย์ การบริการ โรงแรม ตลาดสด สถานที่ราชการ และสถาบันการศึกษา ส่วนฝั่งตะวันตกมีประชากรอาศัยอยู่หนาแน่นน้อยกว่าฝั่งตะวันออก มีส่วนประกอบสำคัญ ได้แก่ สถานที่ราชการ และสถาบันการศึกษา ที่พักอาศัย หนาแน่นปานกลาง และหนาแน่นน้อย

สภาพการใช้ที่ดินเมืองพิษณุโลกมีการพัฒนาการอย่างต่อเนื่อง จากอดีตถึงปัจจุบัน พบว่า เมืองพิษณุโลกมีความซ้ำซ้อนและปะปนกันสามารถแยกเป็นย่านได้ดังนี้

##### 4.1 ย่านสถานที่ราชการแบ่งออกเป็น 5 กลุ่ม คือ

1. กลุ่ม A เป็นหน่วยงานราชการที่ตั้งอยู่ในบริเวณศาลากลางจังหวัดพิษณุโลก และข้างเคียง การใช้ที่ดินโดยรอบหน่วยงานเหล่านี้ จะมีลำน้ำน่านเป็นขอบเขตด้านตะวันออก ด้านเหนือเป็นโรงเรียนพิษณุโลกพิทยาคมและค่ายทหาร ด้านตะวันตกเป็นที่พักอาศัยของราษฎร และด้านใต้เป็นวิทยาลัยอาชีวศึกษาและสถาบันราชภัฏพิบูลสงคราม

2. **กลุ่ม B** เป็นหน่วยงานของรัฐที่ตั้งรวมกันอยู่เป็นกลุ่ม ในบริเวณข้างเคียงสนามกีฬาจังหวัดพิษณุโลก (บริเวณตำบลหัวรอ) ภายในพื้นที่บริเวณนี้ นอกจากเป็นที่ตั้งของหน่วยงานราชการแล้ว ยังมีกลุ่มที่พักอาศัยของข้าราชการของหน่วยงานต่างๆ และบ้านเรือนของราษฎรตั้งปะปนกัน

3. **กลุ่ม C** เป็นหน่วยงานของรัฐที่ตั้งกระจายอยู่ในตัวเมืองพิษณุโลก หน่วยงาน เหล่านี้ตั้งปะปนอยู่กับการใช้ที่ดินประเภทอื่นๆ โดยเฉพาะการใช้ที่ดินประเภทธุรกิจการค้า พาณิชยกรรม และที่พักอาศัย หน่วยงานส่วนใหญ่ตั้งอยู่บนถนนที่มีการจราจรจำนวนมากและมีปัญหาการจราจรในบางช่วงเวลา

4. **กลุ่ม D** เป็นหน่วยงานของรัฐที่ตั้งกระจายอยู่ในบริเวณชานเมือง หน่วยงานเหล่านี้ตั้งกระจายปนกับการใช้ที่ดินประเภทที่พักอาศัยความหนาแน่นน้อย พื้นที่ว่าง และพื้นที่เกษตรกรรม

5. **กลุ่ม E** เป็นหน่วยงานที่ตั้งอยู่นอกเมืองพิษณุโลกและบริเวณอำเภอใกล้เคียง โดยตั้งอยู่รวมกันเป็นกลุ่มบนพื้นที่สาธารณะประโยชน์ทุ่งสมอแดง หน่วยงานกลุ่มนี้ตั้งอยู่ปะปนกับการใช้ที่ดินเพื่อเป็นที่พักอาศัยเบาบางมากและพื้นที่เกษตรกรรม

แนวโน้มการใช้ที่ดินเพื่อเป็นที่ตั้งสถาบันราชการนั้น นอกจากจะมีการขยายตัวในเขตพื้นที่ศูนย์ราชการตำบลหัวรอแล้ว ยังมีหน่วยงานราชการหลายแห่งที่ออกไปตั้งอยู่นอกเขตเมือง โดยเฉพาะอย่างยิ่งตามเส้นทางคมนาคม 3 สายหลักของเมือง คือ ทางหลวงแผ่นดินหมายเลข 12 (พิษณุโลก-วังทอง) ทางทิศตะวันออกของเมือง ทางหลวงแผ่นดินหมายเลข 117 และทางหลวงแผ่นดินหมายเลข 1063 (สำหรับในเรื่องการใช้ที่ดินสถาบันราชการ ในเมืองพิษณุโลกจะกล่าวในรายละเอียดต่อไป)

#### 4.2. ย่านสถาบันการศึกษา

สถาบันการศึกษา ในเขตพิษณุโลกตั้งอยู่กระจัดกระจาย แต่มักมีทำเลที่ตั้งสัมพันธ์กับสถานที่ราชการ สถาบันการศึกษาของรัฐ กระจายอยู่บนพื้นที่ริมฝั่งแม่น้ำน่านทั้งสองฝั่ง ซึ่งประกอบไปด้วย โรงเรียนจ่านกร้อง โรงเรียนเฉลิมขวัญสตรี สถาบันราชภัฏพิบูลสงคราม วิทยาลัยอาชีวศึกษา โรงเรียนพิษณุโลกพิทยาคม

แนวโน้มการขยายตัวของสถาบันการศึกษา มีทิศทางการขยายตัวออกไปทางตะวันตกและทางตะวันตกเฉียงใต้ของเมือง จะเห็นได้จากการย้ายสถาบันการศึกษาหลายแห่งออกมาในบริเวณนี้ เช่นมหาวิทยาลัยนเรศวร (ส่วนหนองอ้อ) และโรงเรียนพิษณุโลกพิทยาคม ซึ่งตั้งอยู่ทางด้านตะวันตกเฉียงใต้ของเมือง สถาบันราชภัฏพิบูลสงคราม (วิทยาเขตทุ่งทะเลแก้ว) ตั้งอยู่ทางด้านตะวันตกของเมืองและวิทยาลัยเทคนิคพิษณุโลก ซึ่งอยู่ทางด้านใต้ของเมือง

#### 4.3. ย่านการค้าพาณิชยกรรม

บริเวณย่านการค้าของเมืองพิษณุโลกได้ขยายตัวทั้งสองฝั่งแม่น้ำน่าน โดยทางฝั่งตะวันตกมีการขยายตัวมากในพื้นที่สองข้างทางหลวงแผ่นดินหมายเลข 12 (ถนนสิงหวัฒน์) บริเวณตลาดบ้านคลอง และด้านใต้ของสถาบันราชภัฏพิบูลสงคราม รวมถึงบริเวณทางหลวงแผ่นดินหมายเลข 117 (พิษณุโลก - นครสวรรค์) ส่วนที่เชื่อมต่อกับทางหลวงแผ่นดินหมายเลข 12 ขณะที่ย่านการค้าในฝั่งตะวันออกตามแนวถนนของแม่น้ำน่าน มีการขยายตัวออกจากย่านการค้าเดิมบริเวณ สถานีรถไฟพิษณุโลก ไปทางตะวันออกตามแนวถนนพิษณุโลก - วังทอง และทางใต้ของเมืองพิษณุโลกตามแนวถนนบรมไตรโลกนาถอย่างต่อเนื่อง ส่วนทางเหนือมีการขยายตัวในบริเวณหลังวัดพระศรีรัตนมหาธาตุวรมหาวิหาร ไปตามแนวถนนเอกาทศรถ จนถึงบริเวณเต็งหนาม ตำบลหัวรอ

เมื่อเปรียบเทียบการขยายตัวของย่านการค้าในฝั่งตะวันออกกับฝั่งตะวันตกของแม่น้ำน่าน จะเห็นได้ว่า ย่านการค้าในฝั่งตะวันออกของแม่น้ำน่านมีขนาดใหญ่กว่า เนื่องจากการคมนาคมติดต่อระหว่างสองฝั่งแม่น้ำในระยะแรก มีสะพานนเรศวรเพียงแห่งเดียวเท่านั้น ทำให้การขยายตัวมายังพื้นที่ฝั่งตะวันตกของแม่น้ำน่านเป็นไปด้วยความลำบาก ทั้งนี้เนื่องจากทางฝั่งตะวันออก ไม่มีสถานที่ราชการกั้นการขยายตัวของเมืองเหมือนฝั่งตะวันตก ทำให้เกิดความต่อเนื่องไปตามเส้นทางคมนาคมขนส่ง ซึ่งหมายถึงความสะดวกในการเข้าถึงพื้นที่การค้าพาณิชยกรรม

#### 4.4. ย่านที่พักอาศัย

ย่านที่พักอาศัยในชุมชนเมืองพิษณุโลก สามารถกำหนดบริเวณออกเป็น 3 กลุ่ม คือ

4.4.1 ย่านที่พักอาศัยหนาแน่นมาก ซึ่งอยู่ร่วมกับบริเวณย่านการค้า โดยเฉพาะฝั่งตะวันออกของแม่น้ำน่าน บริเวณถนนพระองค์ขาวตอนเหนือ ถนนศรีวิสุทธิธรรม ทางตะวันออก ถนนพิษณุโลก – วังทอง และถนนราษฎร์อุทิศทางตอนใต้

4.4.2 ย่านที่พักอาศัยหนาแน่นปานกลาง ซึ่งมักเกาะตัวปะปนอยู่บริเวณรอบนอกของย่านที่พักอาศัยหนาแน่นมากและย่านการค้า ตามแนวถนนสายสำคัญ เช่น ถนนสนามบิน ถนนพระยาสิทธิ ไท ถนนบรมไตรโลกนาถ ถนนพิษณุโลก - สุโขทัย และถนนธรรมบูชา

4.4.3 ย่านที่พักอาศัยหนาแน่นน้อย กระจายตัวอยู่รอบนอกชุมชนเมืองส่วนใหญ่อยู่ทางตะวันออกของเมือง บริเวณถนนสายพิษณุโลก – วังทอง ถนนพิษณุโลก – อุตรดิตถ์ และทางเลียบเมืองด้านเหนือ นอกจากนี้ยังกระจายตัวอยู่ทางใต้ของเมืองในพื้นที่ตำบลอรุณภูมิ และตำบลบึงพระอีกเป็นจำนวนมาก อย่างไรก็ตาม การเติบโตของธุรกิจหมู่บ้านจัดสรรในชุมชนเมืองพิษณุโลก มีการขยายตัวโดยรอบชุมชนในทุกทิศทุกทาง ซึ่งส่วนใหญ่จะพบมากในบริเวณที่มีการคมนาคมสะดวก

#### 4.5. ย่านอุตสาหกรรม

อุตสาหกรรมที่ปรากฏอยู่ในชุมชนเมืองพิษณุโลกเป็นอุตสาหกรรมขนาดกลางและขนาดเล็ก และมักเป็นอุตสาหกรรมที่เกี่ยวข้องกับการบริการ ร้านซ่อมมอเตอร์ไซด์ ร้านเฟอร์นิเจอร์ ซึ่งปะปนอยู่กับย่านการค้า ส่วนอุตสาหกรรมขนาดกลางและขนาดใหญ่กระจายอยู่ทั่วไปในบริเวณทางหลวงแผ่นดินหมายเลข 117 (พิษณุโลก - นครสวรรค์) ระหว่างสามแยกบ้านคลอง – สามแยกต้นหว้า ส่วนพื้นที่อื่นๆของชุมชนเมืองมักพบอุตสาหกรรมในครัวเรือน เช่นการแปรรูปผลิตผลทางการเกษตร โรงงาน คลังน้ำมัน และสินค้าอื่นๆ บริเวณตำบลบึงพระและท่าทอง ทั้งนี้ ฝั่งเมืองรวมพิษณุโลก พ.ศ. 2542 ได้กำหนดเขตพัฒนาอุตสาหกรรมขึ้นใหม่ บริเวณทางหลวงแผ่นดินหมายเลข 12 โดยกำหนดให้เป็นเขตคลังสินค้า แหล่งอุตสาหกรรมบริการ และอุตสาหกรรมขนาดย่อมที่ไม่ก่อให้เกิดปัญหาสิ่งแวดล้อม

ในปัจจุบันที่ตั้งของโรงงานอุตสาหกรรมจะกระจายตัวตามถนนสายหลักของชุมชนโดยเฉพาะในเขตเทศบาลด้านฝั่งตะวันออกของแม่น้ำน่าน เนื่องจากปัจจัยด้านการคมนาคมขนส่งและการตลาด



#### 4.6. ศาสนสถาน

ชุมชนเมืองพิษณุโลกเป็นชุมชนเมืองเก่าแก่แห่งหนึ่งของประเทศไทย และเคยเป็นศูนย์กลางการเมืองการปกครองของไทยมาก่อน ในตัวเมืองพิษณุโลกจึงมีศาสนสถานหลายแห่ง กระจายอยู่ในส่วนต่างๆ ของเมืองมาตั้งแต่อดีต โดยมีวัดสำคัญคือวัดพระศรีรัตนมหาธาตุ (วัดใหญ่) วัดนางพญา และวัดราชบูรณะ ตั้งอยู่ในบริเวณใกล้เคียงกันริมฝั่งแม่น้ำด้านตะวันออกของลำน้ำน่าน ตรงข้ามศาลากลางจังหวัด

#### 4.7. พื้นที่โล่งว่างเพื่อการนันทนาการ

บริเวณที่เป็นพื้นที่โล่งว่างเพื่อการนันทนาการของเมืองพิษณุโลก แบ่งออกเป็น 2 ส่วน คือส่วนที่อยู่ในเขตเมืองและส่วนที่อยู่ภายนอกเขตเมือง โดยภายนอกเขตเมืองนั้นมีแผนพัฒนาพื้นที่ที่บึงราชนกกให้เป็นสวนสาธารณะ โดยองค์การบริหารส่วนจังหวัดพิษณุโลก สำหรับภายในเขตเทศบาลเมืองพิษณุโลก ได้ทำการปรับสภาพพื้นที่สองฝั่งแม่น้ำน่านให้เป็นสวนหย่อมเพื่อการนันทนาการ รักษาคุณภาพสิ่งแวดล้อม และได้กำหนดให้มีแผนปรับปรุงขอบเขตการใช้ที่ดินของรัฐ สถานศึกษา สถาบันศาสนา ในเขตเทศบาลเพื่อส่งเสริมการรักษาคุณภาพแวดล้อมภายในเมืองอีกด้วย

#### 4.8 ย่านพื้นที่อนุรักษ์เพื่อส่งเสริมศิลปวัฒนธรรม

ชุมชนเมืองพิษณุโลก ปรากฏร่องรอยแนวกำแพงเมืองเก่าและโบราณสถาน ปะปนอยู่กับชุมชนเมืองปัจจุบันหลายบริเวณ พื้นที่เมืองเก่าตั้งอยู่ทั้งสองฝั่งแม่น้ำน่าน แนวกำแพงเมืองทางฝั่งตะวันออกของแม่น้ำน่านที่เห็นได้ชัดเจนขณะนี้ คือบริเวณวัดโพธิญาณ ซึ่งอยู่ทางตอนเหนือของเมือง ใกล้กับค่ายสมเด็จพระนเรศวรมหาราช บริเวณวัดน้อยซึ่งอยู่ทางฝั่งตะวันออกใกล้กับทางรถไฟ และบริเวณสถานีตำรวจภูธรจังหวัดพิษณุโลก ส่วนทางฝั่งตะวันตกแนวคูเมืองที่เห็นได้ชัดเจนคือ แนวที่ขนานกับถนนพระร่วง (บริเวณหลังสถาบันราชภัฏพิบูลสงคราม) แนวคูเมืองและกำแพงเมืองได้ถูกทำลายและบุกรุกในหลายพื้นที่ โดยเฉพาะบริเวณศูนย์กลางเมืองริมแม่น้ำน่านทั้งสองฝั่ง ดังนั้น ฝั่งเมืองรวม พ.ศ.2542 จึงได้กำหนดให้พื้นที่ดังกล่าวเป็นเขตอนุรักษ์เพื่อส่งเสริมศิลปวัฒนธรรมไทย เพื่อป้องกันการบุกรุกทำลายโบราณสถานดังกล่าว ซึ่งในบางพื้นที่ก็ได้มีการวางแผนรื้อย้ายอาคารที่ก่อสร้างทับโบราณสถานไว้แล้ว เช่นที่โรงเรียนพิษณุโลกพิทยาคม

## 4.9 สาธารณูปโภค และสาธารณูปการ

4.9.1. ไฟฟ้า การไฟฟ้าในเขตชุมชนเมืองพิษณุโลก อยู่ในความรับผิดชอบของการไฟฟ้าส่วนภูมิภาคจังหวัดพิษณุโลก โดยได้รับกระแสไฟฟ้าจากการไฟฟ้าฝ่ายผลิต สถานีไฟฟ้าย่อยในเขตชุมชนเมืองพิษณุโลกตั้งอยู่ ถ.สิงห์วัฒน์ ต.บ้านคลอง พื้นที่ 5 ไร่ ให้บริการไฟฟ้าในเขตเทศบาลและชุมชนรอบนอก โดยปริมาณการใช้ไฟฟ้า ถูกใช้ในประเภทธุรกิจและอุตสาหกรรมมากที่สุด 225.3 ล้านยูนิต สถานที่ราชการ 35.5 ล้านยูนิต และอื่นๆ 6.5 ล้านยูนิต โดยมีจำนวนผู้ใช้ไฟฟ้า 85,114 ราย ในเขตเมืองสามารถให้บริการได้ครบ 100 % (การไฟฟ้าส่วนภูมิภาค 2536)

4.9.2. ประปา ระบบการประปาในเมืองพิษณุโลก อยู่ภายใต้การดำเนินการของเทศบาลนครพิษณุโลก มีโครงข่ายบริการครอบคลุมเฉพาะในเขตเทศบาล โดยอาศัยน้ำดิบจากแม่น้ำน่าน มีหน่วยสูบน้ำและกรองน้ำจำนวน 2 แห่ง คือหน่วยสูบน้ำประปา วัดใหม่อภัยราม และบริเวณวัดโพธิญาณ โดยมีความสามารถในการผลิตน้ำประปาประมาณวันละ 13,680 ลูกบาศก์เมตร (ตลอด 24 ชั่วโมง) มีปริมาณการใช้น้ำเพิ่มขึ้นเป็นลำดับ ตลอดช่วงระยะเวลาที่ผ่านมา ปรากฏว่าการใช้น้ำประปามีปริมาณการเพิ่มในระดับต่ำกว่าความต้องการในการใช้น้ำ ดังนั้นจึงต้องมีการปรับปรุงทั้งกำลังการผลิตและระบบการจ่ายน้ำประปา เพื่อให้เพียงพอต่อไปในอนาคต

4.9.3. โทรศัพท ขุมสายโทรศัพทพิษณุโลก ตั้งอยู่บนถนนพทุธบูชา พื้นที่ 1 ไร่ 1 งาน มีโครงข่ายการให้บริการภายในบริเวณเขตเทศบาลเมืองเป็นส่วนใหญ่ และครอบคลุมพื้นที่บางส่วนของชุมชนจากถนนสายหลักโดยรอบ การใช้โทรศัพทในชุมชนเมืองพิษณุโลก ส่วนใหญ่ใช้เพื่อกิจการธุรกิจมากที่สุด รองลงมาได้แก่ บ้านพักอาศัย และสถานที่ราชการ

4.9.4. การสาธารณสุข ในเขตฝั่งเมืองรวมเมืองพิษณุโลก มีสถานบริการด้านสาธารณสุขทั้งสิ้น 75 แห่ง เป็นสถานบริการของรัฐ 13 แห่ง ซึ่งประกอบด้วยโรงพยาบาลประจำจังหวัด ขนาด 700 เตียง 1 แห่ง ให้บริการภายในจังหวัดและพื้นที่ใกล้เคียง มีบุคลากรด้านแพทย์ 177 คน พยาบาล 468 คน ผู้ช่วยพยาบาล 209 คน ทันตแพทย์ 26 คน เภสัชกร 16 คน ให้บริการ

4.9.5. ศาสนสถาน ในเขตผังเมืองรวมเมืองพิษณุโลกมีศาสนา 43 แห่ง เป็นวัดในพุทธศาสนา 31 แห่ง มัสยิด 1 แห่ง โบสถ์ของโปรเตสแตนต์ 3 แห่ง โบสถ์คาทอลิก 1 แห่ง และศาลเจ้า 7 แห่ง มีพระสงฆ์ 542 รูป และสามเณร 234 รูป

#### 4.9.6. สถานที่พักผ่อนหย่อนใจและแหล่งนันทนาการ

ในเขตผังเมืองรวมเมืองพิษณุโลก มีสถานที่สำหรับใช้เป็นที่พักผ่อนหย่อนใจซึ่งอยู่ในความดูแลของเทศบาล ตั้งอยู่ที่ตำบลในเมือง จำนวน 8 แห่ง คือ

1. สวนหอนาฬิกา มีเนื้อที่ 310 ตารางวา
2. สวนหย่อมหน้าไปรษณีย์ มีเนื้อที่ 20 ไร่
3. สวนหย่อมบริเวณเรือแพะซ่า มีเนื้อที่ 30 ไร่
4. สนามเด็กเล่นกองบังคับการ มีเนื้อที่ 5 ไร่ 2 งาน
5. สวนหย่อมสำนักงานเทศบาลเมือง มีเนื้อที่ 1 ไร่ 2 งาน
6. สวนหย่อมห้าแยกโคกมะตูม มีเนื้อที่ 62 ตารางเมตร
7. สวนหย่อมหน้า ม.ศว. มีเนื้อที่ 64 ตารางเมตร
8. สวนหย่อมหอนาฬิกาแดด มีเนื้อที่ 400 ตารางเมตร

### 5. การขยายตัวของชุมชนเมืองพิษณุโลก

การตั้งถิ่นฐานเดิมของชุมชนเมืองพิษณุโลก เริ่มจากริมแม่น้ำน่าน โดยมีศูนย์กลางชุมชนตั้งอยู่บริเวณถนนเจ้าการบุญ แล้วขยายตัวออกไป ต่อมาเมื่อมีสถานีรถไฟพิษณุโลกขึ้น การขยายตัวของเมืองจึงขยายลงมาทางใต้ ในปัจจุบันชุมชนเมืองพิษณุโลกมีทิศทางการขยายตัวโดยรอบ โดยเฉพาะตามเส้นทางคมนาคมสายหลัก ได้แก่ ทางหลวงแผ่นดินหมายเลข 12 ซึ่งเป็นแกนพัฒนาเมืองในแนวทิศตะวันตก (ไปอำเภอทองไทรลาด จังหวัดสุโขทัย) เชื่อมต่อกับทิศตะวันออก (ไปอำเภอวังทอง) และตามแนวทางหลวงแผ่นดินหมายเลข 11 (ไปจังหวัดอุตรดิตถ์) ซึ่งการขยายตัวส่วนใหญ่เป็นไปในรูปหมู่บ้านจัดสรรทางด้านเหนือขยายตัวไปตามแนวถนนธรรมบูชา และถนนเอกาทศรถ ซึ่งเป็นทางเลียบริมทางรถไฟฝั่งตะวันออก และทางหลวงแผ่นดินหมายเลข 1086 (ไปอำเภอวัดโบสถ์) ทางด้านใต้ขยายตัวไปตามแนวถนน และพื้นที่ระหว่างถนนบรมไตรโลกนาถกับทางหลวงแผ่นดินหมายเลข 1064 (ไปตำบลบึงพระ) และทางหลวงแผ่นดินหมายเลข 117 (ไปนครสวรรค์)

การขยายตัวของชุมชนเมืองพิษณุโลก มีการเปลี่ยนแปลงเกิดขึ้นทั้งภายใน ศูนย์กลางเมือง และ การขยายตัวเป็นแถบยาวตามเส้นทางคมนาคม บริเวณที่การเปลี่ยนแปลงปรากฏชัดเจน ได้แก่ บริเวณห้าแยกโคกมะตูมไปเชื่อมกับถนนไปอำเภอวังทอง เป็น แนวถนนนี้มีการขยายตัวมากที่สุด โดยเฉพาะในช่วงปี พ.ศ. 2534 – 2541 เห็นได้ชัดเจน จากการมี สถานีขนส่งพิษณุโลก โรงแรม ศูนย์การค้า และซูเปอร์มาร์เก็ตขนาดใหญ่ คือ ห้างบิ๊กซี และห้างโลตัสซูเปอร์เซ็นเตอร์ ทางด้านตะวันออกของเมือง มีหมู่บ้านจัดสรร ขนาดใหญ่หลายแห่ง โรงงานขนาดกลางและขนาดเล็กกระจายอยู่ทั่วไป รวมทั้งมีการปรับ พื้นที่บริเวณบึงราชนาก เพื่อปรับปรุงเป็นสวนสาธารณะ

ทางด้านใต้และตะวันตกเฉียงใต้ของชุมชนเมือง มีซูเปอร์มาร์เก็ต ขนาดใหญ่หนึ่งแห่ง คือ ห้างแม็คโคร หมู่บ้านจัดสรรหลายแห่งกระจายอยู่ทั่วไปในพื้นที่ รวมทั้ง ร้านค้าและสถานบริการที่ขยายออกไปตามแนวถนนบรมไตรโลกนาถปั้มน้ำมันและอู่ซ่อมรถ ที่เกิดขึ้นตามถนนสายพิษณุโลก-นครสวรรค์ ส่วนทางด้านตะวันตกเฉียงเหนือของชุมชนมี ชุมชนขยายตัวไปตามแนวถนนพิษณุโลก - สุโขทัย มีการก่อสร้างสถาบันราชภัฏวิทยาเขตทุ่งทะเลแก้ว พื้นที่ที่มีการเปลี่ยนแปลงส่วนใหญ่เป็นบริเวณทางแยกตามแนวถนนพิษณุโลก - สุโขทัย มีการก่อสร้างสถาบันราชภัฏวิทยาเขตทุ่งทะเลแก้ว พื้นที่ที่มีการเปลี่ยนแปลงส่วนใหญ่เป็นบริเวณทางแยกตามแนวถนนพิษณุโลก – สุโขทัย และถนนอ้อมเมืองด้านเหนือ ซึ่ง มีหมู่บ้านจัดสรรขนาดกลาง และขนาดเล็กกระจายไปทั่ว

## 6. ทิศทางและแนวโน้มการขยายตัวของชุมชนเมือง

จากการศึกษาทิศทางและแนวโน้มการขยายตัวของชุมชนเมืองพิษณุโลก ของบุญชัย แซ่ใจ้ว ศึกษาทิศทางและแนวโน้มการขยายตัวของชุมชนเมือง โดยพิจารณา ปัจจัยหลักที่สำคัญ 4 ประการ คือ ประชากร การให้บริการด้านการคมนาคมและการเข้าถึง การควบคุมของรัฐ และราคาที่ดิน รวมถึงปัจจัยด้านกายภาพอื่น ๆ ที่มีผลต่อการขยายตัวของเมือง ได้ดังนี้

### 1. การพิจารณาปัจจัยทางด้านประชากร

จากการศึกษาด้านประชากรในชุมชนเมืองพิษณุโลก พบว่า แนวโน้มของ ประชากรในอนาคตจะขยายตัวมากในพื้นที่ตำบลอรัญญิก และตำบลบึงพระ โดยตำบลที่มี

อัตราการขยายตัวของประชากรสูงมาก ได้แก่ ตำบลบึงพระ สมอแข วัดจันทร์ และ อรัญญิก

## 2. การพิจารณาปัจจัยด้านการคมนาคมและการเข้าถึง

จากการพิจารณาลักษณะการขยายตัวในอดีต และรูปทรงของเมือง พบว่าเมืองมีลักษณะรูปร่างเป็นดาว แสดงให้เห็นว่า เส้นทางคมนาคมมีบทบาทที่สำคัญต่อการขยายตัว เมื่อพิจารณาเส้นทางคมนาคมสายหลักที่สามารถติดต่อกับศูนย์กลางชุมชนได้อย่างสะดวก และมีบทบาทต่อการขยายตัวของกิจกรรม พบว่า ได้แก่ ทางหลวงแผ่นดินหมายเลข 12 ทั้งทางด้านตะวันออก (พิษณุโลก - วังทอง) และด้านตะวันตกของเมือง (พิษณุโลก - สุโขทัย) ทางหลวงแผ่นดินหมายเลข 1064 (พิษณุโลก - บึงพระ) และถนนบรมไตรโลกนาถ

## 3. การพิจารณาปัจจัยด้านการควบคุมของรัฐ

จากการศึกษาข้อกำหนดผังเมืองรวมพิษณุโลก ตามประกาศกฎกระทรวงฉบับที่ 419 พ.ศ. 2542 พบว่า บริเวณที่กำหนดให้เป็นเขตที่อยู่อาศัยหนาแน่นมาก และเขตที่อยู่อาศัยหนาแน่นปานกลาง ได้แก่ พื้นที่ในเขตเทศบาลเมืองพิษณุโลก และตำบลอรัญญิก ซึ่งพื้นที่ดังกล่าว จะมีการขยายตัวของชุมชนเพิ่มมากขึ้นในอนาคต เนื่องจาก ได้รับการสนับสนุนด้านนโยบายและแผนงานพัฒนาตามผังเมืองรวม

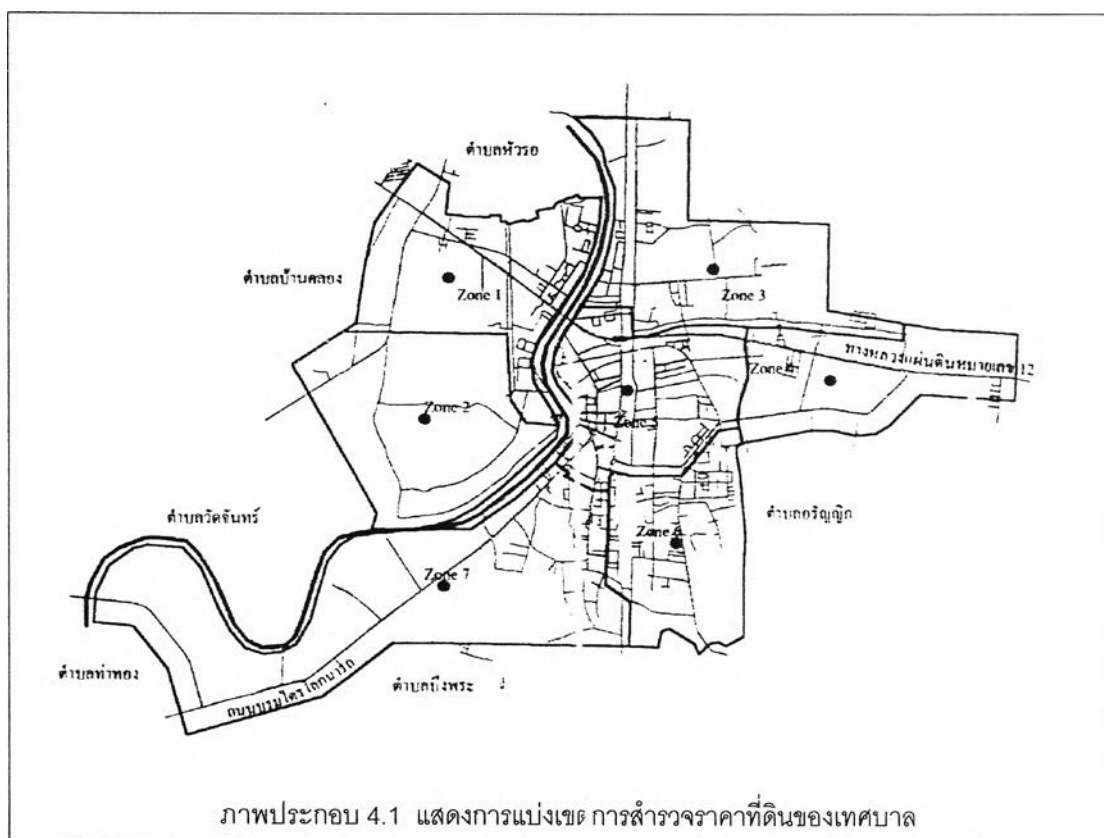
## 4. การพิจารณาปัจจัยด้านราคาที่ดิน

จากการศึกษาข้อมูลราคาประเมินที่ดินในเขตเทศบาลพิษณุโลก พ.ศ. 2540 (ตารางที่ 4.11 )พบว่าพื้นที่ โซน 2 บริเวณฝั่งตะวันตกของแม่น้ำน่าน มีราคาเฉลี่ย 2.85 ล้านบาท/ไร่, โซน 3 บริเวณด้านเหนือของเมือง มีราคาเฉลี่ย 5.32 ล้านบาทต่อไร่, โซน 7 บริเวณด้านตะวันตกเฉียงใต้ของเมือง ตามแนวถนนบรมไตรโลกนาถ มีราคาเฉลี่ย 5.62 ล้านบาท/ไร่ และโซน 1 บริเวณตลาดบ้านคลอง มีราคาเฉลี่ย 5.78 ล้านบาท/ไร่ ซึ่งการขยายตัวของเมืองน่าจะมีทิศทางการขยายตัวสูง

ตารางที่ 4.11 แสดงราคาที่ดินเฉลี่ยในพื้นที่ต่างๆของเมืองพิษณุโลกปี พ.ศ. 2540

Zone	ราคาจากการสัมภาระณ/ซื้อขาย		ราคาประเมินใหม่	
	ตารางวา(x1000บาท)	ไร่(ล้านบาท)	ตารางวา(x1000บาท)	ไร่(ล้านบาท)
Zone 1	14.57	5.87	10.93	4.33
Zone 2	7.31	2.85	5.41	2.15
Zone 3	13.31	5.32	9.70	3.88
Zone 4	19.00	7.60	14.16	5.66
Zone 5	34.91	13.62	29.53	11.76
Zone 6	15.27	6.11	14.27	5.71
Zone 7	13.29	5.62	10.68	4.76

ที่มา : เทศบาลนครพิษณุโลก



ที่มา : บุญชัย แซ่ไฉ่, 2543 :100

	<p>ทิศทางการขยายตัวของชุมชนเมืองพิษณุโลก จากการพิจารณาปัจจัยทางด้านประชากร</p>
	<p>ทิศทางการขยายตัวของชุมชนเมืองพิษณุโลก จากการพิจารณาปัจจัยด้านการคมนาคมและ การเข้าถึง</p>
	<p>ทิศทางการขยายตัวของชุมชนเมืองพิษณุโลก จากการพิจารณาปัจจัยทางการควบคุมของ รัฐ</p>
	<p>ทิศทางการขยายตัวของชุมชนเมืองพิษณุโลก จากการพิจารณาปัจจัยด้านราคาที่ดิน</p>

ที่มา : บุญชัย แซ่โง้ว, 2543 : 101

ภาพประกอบที่ 4.2 แสดงทิศทางการขยายตัวของเมืองจากปัจจัยด้านต่างๆ

สรุปแนวโน้มการขยายตัวของชุมชนเมืองพิษณุโลก พบว่าทิศทางการขยายตัวของชุมชนเมืองมีแนวโน้มที่จะขยายตัวสู่พื้นที่ชานเมืองรอบนอกทางด้านตะวันออก ด้านใต้ และด้านตะวันตกเฉียงใต้ของเทศบาลนครพิษณุโลกมากขึ้น เนื่องจากพื้นที่เทศบาลเริ่มมีความแออัดและมีราคาที่ดินสูงกว่าพื้นที่โดยรอบ

จากลักษณะการใช้ที่ดินในเมืองพิษณุโลกในปัจจุบัน ทั้งการใช้ที่ดินสถาบันราชการของหน่วยงานราชการต่างๆ, หน่วยงานรัฐวิสาหกิจ และสถานศึกษาในเมืองพิษณุโลก ซึ่งเมื่อพิจารณาตามการกระจายตัวของหน่วยงานราชการในเมืองพิษณุโลก มีลักษณะการกระจายตัวออกเป็น 5 กลุ่ม ดังที่ได้กล่าวมาแล้วในข้างต้นนั้น

ลักษณะชุมชนบริเวณโดยรอบกลุ่มหน่วยงานราชการเกิดเป็นลักษณะที่แตกต่างกันออกไปในแต่ละกลุ่มของหน่วยงานราชการ เนื่องจากหน่วยงานราชการที่เกิดขึ้นในเมือง ก่อให้เกิดชุมชนละแวกใกล้ๆ ซึ่งหน่วยงานแต่ละกลุ่มก็ก่อให้เกิดการขยายตัวของชุมชนแตกต่างกันไปตามลักษณะของการกระจายของหน่วยงานราชการ ซึ่งหน่วยงานราชการแต่ละหน่วยงาน หรือ แต่ละกลุ่มหน่วยงานก็มีลักษณะความสัมพันธ์กับชุมชนละแวกใกล้ๆ กลุ่มหน่วยงานราชการต่างๆ ในระดับที่แตกต่างกันออกไป ทั้งนี้เนื่องจากลักษณะของหน่วยงานราชการแต่ละหน่วยงาน มีลักษณะหน้าที่ การปฏิบัติงาน ที่แตกต่างกัน รวมทั้งตำแหน่งที่ตั้งและการกระจายตัวของกลุ่มหน่วยงานราชการ ก็เป็นปัจจัยหนึ่งในการเกิดการเปลี่ยนแปลงในชุมชน บริเวณใกล้ๆ หรือรอบๆหน่วยงานราชการต่างๆ เพื่อให้ทราบถึงความสัมพันธ์ของหน่วยงานราชการกับชุมชนเมืองในแง่ของการใช้ที่ดินโดยรอบหน่วยงานราชการ จึงได้ทำการศึกษา วิเคราะห์ระดับความสัมพันธ์ของหน่วยงานราชการกับชุมชนเมืองพิษณุโลก สามารถสรุปความสัมพันธ์ จากการวิเคราะห์ที่ได้ดังต่อไปนี้

#### 4.3 การวิเคราะห์ความสัมพันธ์ระหว่างหน่วยงานราชการกับชุมชนเมือง

การศึกษาความสัมพันธ์ระหว่างหน่วยงานราชการกับชุมชนเมือง ทำการศึกษาโดยศึกษาจากลักษณะการใช้ที่ดินโดยรอบหน่วยงานราชการต่างๆ ในเรื่องการค้า การคมนาคม ย่านที่อยู่อาศัย การค้าและบริการ ระบบขนส่งมวลชน สาธารณูปโภค สาธารณูปการ การใช้พื้นที่สาธารณะประโยชน์ ภายในหน่วยงานราชการที่มีความสัมพันธ์กับชุมชนเมืองโดยรอบ จากการทำแบบสำรวจหน่วยงานราชการในกลุ่มต่างๆ และการทำแบบสอบถามข้าราชการในหน่วยงานต่างๆ

โดยทำการสำรวจและทำการให้ค่าคะแนน จากการลักษณะใช้ที่ดินโดยรอบบริเวณหน่วยงานราชการต่างๆ โดยสังเกตหน่วยงานราชการในลักษณะความเชื่อมโยง สัมพันธ์กับชุมชนเมืองพิษณุโลก ในด้านต่างๆ ได้แก่ ที่อยู่อาศัย, การคมนาคม, การ



ค่าและบริการ, การใช้พื้นที่ในหน่วยงานเพื่อประโยชน์สาธารณะแก่ชุมชน โดยให้ค่า  
คะแนนระดับความสัมพันธ์เป็น 5 ระดับดังนี้ ระดับความสัมพันธ์มากที่สุด เท่ากับ 5,  
มาก (4), ปานกลาง (3), น้อย (2), และน้อยที่สุด (1)

การศึกษาหน่วยงานราชการ ทำการศึกษาหน่วยงานราชการที่มีความ  
สัมพันธ์กับชุมชนเมืองพิษณุโลก ทำการศึกษากลุ่มตัวอย่างในหน่วยงานราชการ ทั้ง 5  
กลุ่ม โดยเลือกศึกษากลุ่มหน่วยงาน, หน่วยงานประเภทสถาบันการศึกษาและสถาบัน  
ทหาร รวมจำนวนทั้งสิ้น 16 หน่วยงาน ได้แก่ กลุ่มหน่วยงานราชการกลุ่ม A, กลุ่มหน่วย  
งานราชการกลุ่ม B, กลุ่มหน่วยงานราชการกลุ่ม E, หน่วยงานสถานศึกษาในกลุ่ม A คือ โรง  
เรียนพิษณุโลกพิทยาคม หน่วยงานทหาร คือค่ายสมเด็จพระนเรศวรมหาราช

หน่วยงานราชการที่ตั้งกระจายในเมือง จำนวน 5 หน่วยงาน คือ โรง  
พยาบาลพุทธชินราช, สถาบันราชภัฏพิบูลสงคราม, สถาบันวิทยบริการ, สถานีตำรวจ  
เมืองพิษณุโลก, โรงเรียนเฉลิมขวัญสตรี

หน่วยงานราชการที่กระจายบริเวณชานเมือง, จำนวน 4 หน่วยงาน คือ  
มหาวิทยาลัยนเรศวร, โรงเรียนพิษณุโลกพิทยาคม(แก่งใหญ่), สถาบันราชภัฏพิบูล  
สงคราม(ทะเลแก้ว), ค่ายสมเด็จพระเอกาทศธรรม สามารถสรุปการศึกษาความสัมพันธ์  
ระหว่างหน่วยงานราชการกับชุมชนเมืองได้ดังนี้

4.3.1 หน่วยงานราชการที่มีความสัมพันธ์กับชุมชนเมืองระดับมากที่สุด(5)  
จำนวน 1 หน่วยงาน คือ มหาวิทยาลัยนเรศวร คิดเป็นร้อยละ 11.20 ของจำนวนหน่วย  
งานที่ทำการศึกษา

4.3.2 หน่วยงานราชการที่มีความสัมพันธ์กับชุมชนเมืองระดับมาก (4)  
จำนวน 4 หน่วยงาน ได้แก่ กลุ่มหน่วยงานบริเวณศาลากลางจังหวัด (กลุ่มA) คิดเป็น  
ร้อยละ 9.60 รองลงมาได้แก่ สถาบันราชภัฏพิบูลสงคราม และสถาบันวิทยบริการ (ร้อย  
ละ 8.80) ,โรงพยาบาลพุทธชินราช (ร้อยละ 8.53) ตามลำดับ

4.3.3 หน่วยงานราชการที่มีความสัมพันธ์กับชุมชนเมืองระดับปานกลาง(3)  
จำนวน 4 หน่วยงาน ได้แก่ กลุ่มหน่วยงานบริเวณสนามกีฬาจังหวัด (กลุ่มB) คิดเป็นร้อยละ

ละ 6.67 รองลงมาได้แก่ ค่ายสมเด็จพระเอกาทศราช (ร้อยละ 6.40), สถานีตำรวจภูธร เมืองพิษณุโลก (ร้อยละ 6.13), และโรงเรียนเฉลิมขวัญสตรี (ร้อยละ 5.87) ตามลำดับ

4.3.4 หน่วยงานราชการที่มีความสัมพันธ์กับชุมชนเมืองระดับน้อย (2) จำนวน 6 หน่วยงาน ได้แก่ โรงเรียนพิษณุโลกศึกษา คิดเป็นร้อยละ 5.33 รองลงมาได้แก่ กลุ่มหน่วยงานราชการที่ตั้งอยู่นอกเมือง อ.วังทอง (กลุ่ม E) (ร้อยละ 4.80), โรงเรียนพิษณุโลกพิทยาคม (ร้อยละ 4.53), ค่ายสมเด็จพระนเรศวรมหาราช (ร้อยละ 4.27), โรงเรียนอนุบาลพิษณุโลก (ร้อยละ 3.73), และสถาบันราชภัฏพิบูลสงคราม(ทะเลแก้ว) (ร้อยละ 3.20) ตามลำดับ

4.3.5 หน่วยงานราชการที่มีความสัมพันธ์กับชุมชนเมืองระดับน้อยที่สุด (1) จำนวน 1 หน่วยงาน คือ โรงเรียนพิษณุโลกพิทยาคม (แก่งใหญ่) คิดเป็นสัดส่วนร้อยละ 2.13 ของหน่วยงานที่ทำการศึกษ (แผนที่ 4.12)

เมื่อพิจารณาลักษณะชุมชนโดยรอบของกลุ่มหน่วยงานราชการทั้ง 5 กลุ่ม สามารถสรุป ลักษณะชุมชนโดยรอบและระดับความสัมพันธ์ได้ดังนี้

#### 1. หน่วยงานราชการบริเวณศาลากลางจังหวัดและใกล้เคียง (กลุ่ม A)

ลักษณะชุมชนโดยรอบบริเวณศาลากลาง คือบริเวณพื้นที่ริมฝั่งแม่น้ำน่านฝั่งตะวันตก บริเวณดังกล่าว มีการเกาะตัวของหน่วยงานราชการหนาแน่น พื้นที่โดยรอบมีย่านชุมชนค่อนข้างน้อย เนื่องจากพื้นที่บริเวณนี้เป็นเขตสถานที่ราชการและพื้นที่ทหาร มีพื้นที่ค่อนข้างมากและใกล้ชิดชุมชนโดยรอบ มีร้านค้า ร้านอาหารบริการบริเวณใกล้เคียงศาลากลาง โดยมากมักเป็นร้านอาหาร ที่รองรับข้าราชการและผู้ที่มาติดต่อราชการบริเวณศาลากลางจังหวัด ระบบการคมนาคมและระบบขนส่งมวลชนค่อนข้างดี เนื่องจากมีรถโดยสารประจำทางผ่านหลายสาย และมีรถโดยสารประจำทาง 2 แถวเล็ก ให้บริการจากค่ายสมเด็จพระนเรศวรมหาราช ไปถึงตลาดบริเวณสถานีรถไฟ บริการทั้งข้าราชการ ประชาชน และนักเรียนโรงเรียนพิษณุโลกพิทยาคม การจราจรค่อนข้างแออัดในช่วงเวลาเร่งด่วน เนื่องจากพื้นที่บริเวณดังกล่าว มีความสัมพันธ์ใกล้ชิด สถานศึกษาหลายแห่ง เช่น บริเวณถนนพุทธบูชา มีโรงเรียนเฉลิมขวัญสตรี ถนนวังจันทร์ มีวิทยาลัยอาชีวศึกษาพิษณุโลก เชื่อมต่อกับพื้นที่บริเวณศาลากลางจังหวัด โดยสะพานนเรศวร

จากการศึกษาการใช้ที่ดินโดยรอบบริเวณศาลากลางจังหวัด สามารถวิเคราะห์ความสัมพันธ์กับชุมชนได้ในระดับมาก (ระดับ 4) ในด้านต่างๆ ทั้งการคมนาคม การค้า การบริการ การใช้พื้นที่สาธารณะประโยชน์มีการใช้พื้นที่ ในบริเวณศาลากลางจังหวัดและโรงเรียนพิษณุโลกสำหรับการออกกำลังกาย เล่นกีฬาฟุตบอล, เทนนิส สำหรับข้าราชการและบุคคลภายนอก และบริเวณศาลากลางจังหวัด ยังมีการใช้พื้นที่สำหรับสาธารณะประโยชน์เป็นอย่างมาก เช่นการจัดงานแสดงสินค้า งานออกร้าน งานประจำปี งานเทศกาลในวันสำคัญต่างๆ



ภาพประกอบที่ 4.3

ภาพประกอบที่ 4.4

ที่มา : โดยผู้ศึกษา, มิถุนายน : 2546

ภาพประชาชนมาใช้พื้นที่บริเวณสนามหน้าศาลากลางในการออกกำลังกาย เล่นกีฬา



ภาพประกอบที่ 4.5

สนามฟุตบอลหน้าศาลากลางจังหวัด

ภาพประกอบที่ 4.6

สนามเทนนิสหน้าศาลากลางจังหวัด

ภาพประกอบที่ 4.7

ลานเอนกประสงค์หน้าศาลากลางจังหวัด

ที่มา : โดยผู้ศึกษา, มิถุนายน : 2546

ภาพ การใช้ประโยชน์สาธารณะในการออกกำลังกายของประชาชน บริเวณหน้าศาลากลางจังหวัด

นอกจากหน่วยงานบริเวณศาลากลางจังหวัดแล้ว หน่วยงานสถาบันการศึกษาที่ตั้งบริเวณ กลุ่ม A คือ โรงเรียนพิษณุโลกพิทยาคม (โรงเรียนชาย) มีระดับความสัมพันธ์น้อย (ระดับ 2) และค่ายสมเด็จพระนเรศวรมหาราช มีความสัมพันธ์น้อย( ระดับ 2) เช่นกัน

## 2 หน่วยงานราชการบริเวณสนามกีฬาจังหวัดพิษณุโลก (กลุ่มB)

การใช้ที่ดินบริเวณโดยรอบหน่วยงานราชการ ในกลุ่มนี้ มีลักษณะสัมพันธ์ใกล้ชิดกับชุมชนอย่างชัดเจน ในเรื่องที่พักอาศัย เนื่องจากมีการเพิ่มพื้นที่ อาคารพาณิชย์ หมู่บ้านจัดสรร และบ้านพักข้าราชการเพิ่มขึ้นจากอดีตอย่างมาก เนื่องจากปัจจุบันพื้นที่แห่งนี้ถูกนำมาใช้เป็นพื้นที่หน่วยงานราชการ ซึ่งมีแนวโน้มว่าจะมีการเพิ่มจำนวนหน่วยงานราชการในบริเวณพื้นที่นี้มากขึ้นเรื่อยๆ จากในอดีตเป็นพื้นที่ทหาร ต่อมามีการขยายตัวของหน่วยงานราชการเพิ่มมากขึ้น และก่อให้เกิดพื้นที่ชุมชนขยายตัวมากขึ้น เกิดตลาดสดเพื่อรองรับจำนวนประชาชนและจำนวนข้าราชการที่เพิ่มมากขึ้น แต่พื้นที่บริเวณนี้ยังขาดระบบขนส่งมวลชนสำหรับรองรับข้าราชการและประชาชนที่จะมาติดต่อหน่วยงานราชการ ในกลุ่มนี้ ส่วนมากมักใช้รถยนต์ส่วนตัว การคมนาคมขนส่งมีความสะดวกค่อนข้างปานกลาง มีปัญหาการจราจรแออัดในบริเวณโรงเรียนอนุบาลพิษณุโลก มีการใช้พื้นที่สาธารณะประโยชน์ในหน่วยงานราชการค่อนข้างน้อย แต่พื้นที่การค้าและบริการมีการขยายตัวเพิ่มมากขึ้น โดยรวมแล้วหน่วยงานราชการที่ตั้งอยู่ในกลุ่มนี้มีความสัมพันธ์กับชุมชนค่อนข้างมาก

จากการศึกษาการใช้ที่ดินโดยรอบ กลุ่มหน่วยงานบริเวณสนามกีฬาจังหวัดพิษณุโลก (กลุ่ม B) สามารถวิเคราะห์ความสัมพันธ์กับชุมชนได้ในระดับปานกลาง ( ระดับ 3) และหน่วยงานสถาบันศึกษา 1 หน่วยงาน คือ โรงเรียนพิษณุโลกศึกษา มีระดับความสัมพันธ์กับชุมชนเมืองน้อย ( ระดับ 2 )



ภาพประกอบที่ 4.8 พื้นที่ใช้เป็นสนามฟุตบอล

ภาพประกอบที่ 4.9 พื้นที่ว่างบริเวณ กลุ่ม B

ที่มา : โดยผู้ศึกษา, มิถุนายน : 2546

ประชาชนใช้พื้นที่ว่างบริเวณกลุ่มหน่วยงานกลุ่ม B ต.หัวรอ ในการเล่นกีฬา และ ออกกำลังกาย



ภาพประกอบที่ 4.10

ร้านค้า ร้านอาหารบริเวณกลุ่ม B

ภาพประกอบที่ 4.11

ร้านตัดผมบริเวณ กลุ่ม B

ภาพประกอบที่ 4.12

ตลาดบริเวณ หน่วยงานราชการ ต.หัวรอ

ที่มา : โดยผู้ศึกษา, มิถุนายน : 2546

ย่านร้านค้าและบริการ ตลาด ต.หัวรอบริเวณใกล้เคียงกลุ่มหน่วยงานราชการกลุ่ม B



ภาพประกอบที่ 4.13

ชุมชนรอบๆ ตลาด อ.บ.ต.

ภาพประกอบที่ 4.14

ตลาด อ.บ.ต. หัวรอ

ภาพประกอบที่ 4.15

ร้านค้าผลิตภัณฑ์ตำบล

ที่มา : โดยผู้ศึกษา, มิถุนายน : 2546



ภาพประกอบที่ 4.16

หมู่บ้านจัดสรร บริเวณ ต.หัวรอ

ภาพประกอบที่ 4.17

บ้านพักข้าราชการ

ภาพประกอบที่ 4.18

ร้านค้าและบริการบริเวณ ต.หัวรอ

ที่มา : โดยผู้ศึกษา, มิถุนายน : 2546

### 3. หน่วยงานราชการที่ตั้งกระจายอยู่ในตัวเมือง (กลุ่ม C)

หน่วยงานราชการในกลุ่มนี้ตั้งกระจายตัว อยู่ในพื้นที่ย่านพาณิชยกรรม ใจกลางเมืองพิษณุโลกเป็นส่วนใหญ่ จึงมักประสบปัญหาในเรื่องการจราจรแออัดในช่วงเวลาเร่งด่วน ทั้งที่เป็นผลโดยตรง จากหน่วยงานราชการ เช่นสถานศึกษาที่ตั้งกระจุกตัวในเมือง โรงพยาบาลพุทธชินราช โดยเฉพาะอย่างยิ่งบริเวณสถานีตำรวจ ซึ่งเป็นที่ตั้งของหน่วยงานราชการตำรวจถึง 3 หน่วยงานด้วยกัน คือ สถานีตำรวจภูธรภาค 6 สถานีตำรวจภูธรจังหวัดพิษณุโลก และสถานีตำรวจภูธรเมืองพิษณุโลก ทั้ง 3 หน่วยงานมีปริมาณข้าราชการเป็นจำนวนมาก ที่ต้องเดินทางมาทำงานยังพื้นที่เดียวกัน รวมทั้งประชาชนที่มาติดต่อหน่วยงานราชการด้วย บริเวณโรงพยาบาลพุทธชินราช เป็นย่านที่อยู่ใกล้ชิดกับย่านการค้า มีร้านค้า ร้านอาหาร ให้บริการรองรับเจ้าหน้าที่และประชาชนที่มาติดต่อเป็นจำนวนมาก และยังอยู่ใกล้บริเวณทางรถไฟ ถึง 3 หน่วยงานราชการได้แก่สำนักงานธรรมาธิการจังหวัดพิษณุโลก สำนักงานเกษตรจังหวัดพิษณุโลก และโรงพยาบาลพุทธชินราช ส่งผลให้เกิดการจราจรมากขึ้น นอกจากปัญหาการจราจรแออัดแล้วถือว่ามีความสะดวกในการเข้าถึง สำหรับสถานีตำรวจและโรงพยาบาลพุทธชินราช มีบ้านพักข้าราชการ ทั้ง 2 แห่ง แต่ในบริเวณสถานีตำรวจมีบ้านพักข้าราชการค่อนข้างแออัด จึงมีการย้ายบ้านพักข้าราชการตำรวจ ไปยังบริเวณถนนประชาอุทิศ ระบบขนส่งมวลชนดี เพราะอยู่ในตัวเมือง

การใช้ที่ดินบริเวณหน่วยงานราชการในกลุ่มนี้ ค่อนข้างมีความสัมพันธ์กับชุมชนเมืองอย่างชัดเจน ในเรื่องการจราจรแออัด ร้านค้าและบริการ แต่การใช้พื้นที่ในหน่วยงานราชการเพื่อประโยชน์สาธารณะค่อนข้างน้อย โดยมากมักสัมพันธ์กับสถานศึกษา เช่น สถาบันราชภัฏพิบูลสงคราม, สถาบันวิทยบริการ ที่มีการใช้พื้นที่ในการเล่นกีฬาค่อนข้างมาก

จากการศึกษาการใช้ที่ดินโดยรอบหน่วยงานราชการที่ตั้งกระจายในเมืองพิษณุโลก(กลุ่ม C) จำนวน 5 หน่วยงาน โดยเป็น สถานีตำรวจภูธรเมืองพิษณุโลก 1 หน่วยงาน มีระดับความสัมพันธ์กับชุมชนเมืองปานกลาง (ระดับ 3), โรงพยาบาลพุทธชินราชมีระดับความสัมพันธ์กับชุมชนเมืองมาก (ระดับ 4) และหน่วยงานสถาบันการศึกษา จำนวน 3 หน่วยงาน คือ โรงเรียนเฉลิมขวัญสตรี มีระดับความสัมพันธ์ปานกลาง (ระดับ 3), สถาบันราชภัฏพิบูลสงคราม ระดับความสัมพันธ์กับชุมชนเมืองมาก (ระดับ 4) และสถาบันวิทยบริการ (มหาวิทยาลัยรัตนเศรษฐศาสตร์สวนสนามบินเดิม)มีระดับความสัมพันธ์กับชุมชนเมืองมาก (ระดับ 4)



ที่มา : โดยผู้ศึกษา, มิถุนายน : 2546

ย่านการค้าบริเวณ โดยรอบโรงพยาบาลพุทธชินราช และสำนักงานเกษตรจังหวัด พิษณุโลก เป็นย่านที่มีการจราจรหนาแน่น



ที่มา : โดยผู้ศึกษา, มิถุนายน : 2546

ย่านการค้าบริเวณตลาดหน้าสถานีรถไฟพิษณุโลก ซึ่งเชื่อมต่อไปยังสถานีตำรวจภูธรพิษณุโลก เป็นย่านการค้าที่มีการจราจรหนาแน่นมาก ในช่วงเวลาเร่งด่วน



ภาพประกอบที่ 4.26

ถนนนคร หน้าสถานีตำรวจ

ภาพประกอบที่ 4.27

สภาพการจราจรแออัดหน้าสถานีตำรวจ

ภาพประกอบที่ 4.28 ห้างสรรพสินค้าที่  
อปแลนด์อาเขต หน้าสถานีตำรวจ

ที่มา : โดยผู้ศึกษา, มิถุนายน : 2546

สภาพการจราจรแออัดบริเวณหน้าสถานีตำรวจ ซึ่งอยู่ใจกลางเมืองใกล้ชิดกับย่านการค้า



ภาพประกอบที่ 4.29

รถโดยสารประจำทาง

ภาพประกอบที่ 4.30

รถโดยสารสองแถวที่ให้บริการในเมือง

ภาพประกอบที่ 4.31

รถโดยสารที่ให้บริการต่างอำเภอ

ที่มา : โดยผู้ศึกษา, มิถุนายน : 2546

รถโดยสารประจำทางที่มีให้บริการ ในเมืองพิษณุโลก

#### 4. หน่วยงานราชการที่ตั้งกระจายอยู่บริเวณชานเมือง (กลุ่ม D)

ลักษณะการใช้ที่ดินโดยรอบหน่วยงานราชการต่างๆ ในกลุ่มนี้ โดยมากเป็นพื้นที่เกษตรกรรม เนื่องจากหน่วยงานราชการหลายหน่วยงาน ในพื้นที่ย้ายจากในเมืองออกมาอยู่ในบริเวณถนนสายหลักแถบชานเมือง และถนนสายเลียบเมือง หน่วยงานราชการในกลุ่มนี้จึงไม่มีปัญหาการจราจรแออัด การคมนาคมค่อนข้างมีความสะดวกในการเข้าถึง แต่ยังคงขาดระบบขนส่งมวลชนอยู่มาก พื้นที่โดยรอบเป็นพื้นที่ย่านที่พักอาศัยค่อนข้างเบาบาง เพราะส่วนมากเป็นพื้นที่เกษตรกรรม มีร้านค้า ร้านอาหาร ค่อนข้างน้อย หน่วยงานราชการที่ตั้งอยู่ในกลุ่มนี้มีความสัมพันธ์กับชุมชนค่อนข้างน้อย ตัวอย่างที่เห็นได้ชัดเจนก็คือ สำนักงานขนส่งจังหวัด ที่ย้ายออกมาจากบริเวณตัวเมืองพิษณุโลก ถนนสิงหวัฒน์ ย้ายไปอยู่บริเวณถนนสายเลียบเมือง พิษณุโลก - สุโขทัย พื้นที่โดยรอบสำนักงานยังคงเป็นพื้นที่เกษตรกรรม ไม่มีย่านการค้า ร้านค้า บริการ ไม่มีย่านที่พักอาศัย ระบบขนส่งมวลชนที่มีอยู่ยังไม่ถือว่าดี เนื่องจากระยะเวลาในการให้บริการ มีเป็นบางช่วง



รถโดยสารขาดระยะ และไม่มีบริการในวันเสาร์-อาทิตย์ ส่วนราชการอื่นๆ ในกลุ่มนี้ก็มีลักษณะเช่นเดียวกัน เช่น สำนักงานอุตสาหกรรมจังหวัด องค์การบริหารส่วนจังหวัด พิษณุโลก โรงเรียนพิษณุโลกพิทยาคม(แก่งใหญ่) เป็นต้น

การศึกษาหน่วยงานราชการที่ตั้งกระจายอยู่ชานเมืองพิษณุโลก (กลุ่ม D) จำนวน 4 หน่วยงาน คือ หน่วยงานสถาบันการศึกษา 3 หน่วยงาน ได้แก่ มหาวิทยาลัยนเรศวร มีระดับความสัมพันธ์กับชุมชนเมืองมากที่สุด (ระดับ 5), สถาบันราชภัฏพิบูลสงคราม(ทะเลแก้ว) มีระดับความสัมพันธ์ น้อย (ระดับ 2),โรงเรียนพิษณุโลกพิทยาคม(แก่งใหญ่) มีระดับความสัมพันธ์กับชุมชนเมือง น้อยที่สุด (ระดับ 1) และหน่วยงานราชการทหาร จำนวน 1 หน่วยงาน คือค่ายสมเด็จพระเอกาทศราช มีระดับความสัมพันธ์กับชุมชนเมืองปานกลาง (ระดับ 3) (ตารางที่ 4.12)

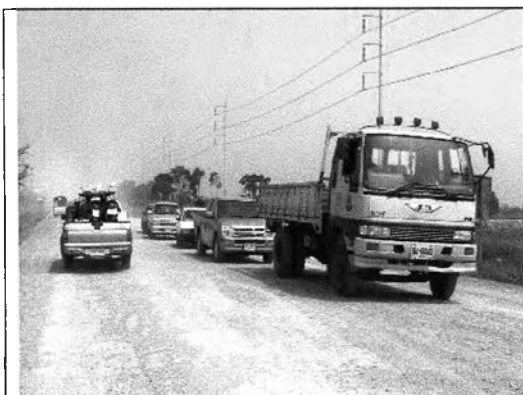


ที่มา : โดยผู้ศึกษา, มิถุนายน : 2546



ที่มา : โดยผู้ศึกษา, มิถุนายน : 2546

สำนักงานขนส่งจังหวัดพิษณุโลก แห่งใหม่ปัจจุบัน ย้ายมาอยู่บริเวณ ถนนสายเลี่ยงเมือง พิษณุโลก-อุตรดิตถ์ ซึ่งอยู่ห่างไกลจากตัวเมือง และไม่มีสิ่งอำนวยความสะดวกเพียงพอ สำหรับให้บริการประชาชน ที่มาใช้บริการเป็นจำนวนมาก



ภาพประกอบที่ 4.36

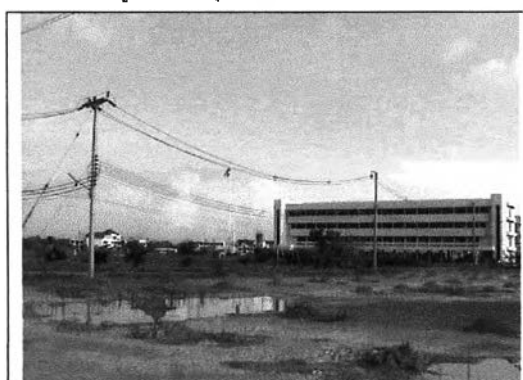
สภาพถนนสายเลี่ยงเมืองพิษณุโลก-อุตรดิตถ์



ภาพประกอบที่ 4.37

สี่แยกอินโดจีน

ที่มา : โดยผู้ศึกษา, มิถุนายน : 2546



ภาพประกอบที่ 4.38

โรงเรียนพิษณุโลกพิทยาคม(ร.ร.ชาย 2) บริเวณ แก่งใหญ่



ภาพประกอบที่ 4.39

สภาพพื้นที่โดยรอบ ร.ร.ชาย 2 บริเวณชานเมือง

ที่มา : โดยผู้ศึกษา, มิถุนายน : 2546

สภาพภายในมหาวิทยาลัยนเรศวร มีร้านค้าและบริการ หอพักและอพาร์ทเมนต์  
จำนวนมาก ที่รองรับการเติบโตของมหาวิทยาลัย



ภาพประกอบที่ 4.40

บริเวณภายในมหาวิทยาลัยนเรศวร



ภาพประกอบที่ 4.41

สนามกีฬา มหาวิทยาลัยนเรศวร



ภาพประกอบที่ 4.42

ร้านคอนวีนีเยนสโตร์ภายในมหาวิทยาลัย

ที่มา : โดยผู้ศึกษา, มิถุนายน : 2546

นอกจากหอพักและอพาร์ทเมนต์จำนวนมากบริเวณรอบมหาวิทยาลัยแล้ว ยัง  
มีร้านค้า คอนวีนีเยนสโตร์ ร้านอาหาร ,ร้านขายยา ,คลินิก และร้านค้าบริการอื่นๆ จำนวนมาก  
บริเวณรอบๆมหาวิทยาลัยนเรศวร



ภาพประกอบที่ 4.43

อาคารทาวเฮาส์บริเวณรอบมหาวิทยาลัย

ภาพประกอบที่ 4.44

อพาร์ทเมนต์บริเวณมหาวิทยาลัย

ภาพประกอบที่ 4.45

คสึนึคและร้านขายยา

ที่มา : โดยผู้ศึกษา, มิถุนายน : 2546

### 5. หน่วยงานราชการที่ตั้งอยู่นอกเมืองบริเวณ อ.วังทอง(กลุ่มE)

ลักษณะการใช้ที่ดินโดยรอบหน่วยงานราชการที่ตั้งอยู่ในบริเวณ ต.วังทอง มักเป็นหน่วยงานราชการ ในสังกัดกระทรวงเกษตรและสหกรณ์ ที่ต้องใช้พื้นที่ในหน่วยงานเป็นจำนวนมาก หน่วยงานแต่ละหน่วยงานมีพื้นที่มากตั้งอยู่ติดกัน หน่วยงานราชการในกลุ่มนี้ตั้งอยู่ห่างไกลจากชุมชนเมืองพิษณุโลก ประมาณ 15 กิโลเมตร ชุมชนที่อยู่โดยรอบเป็นชุมชนเล็กๆ จึงมีย่านการค้า บริการ ค่อนข้างน้อย มีย่านร้านค้า ตลาดนัด ขนาดเล็ก ซึ่งตั้งอยู่ห่างไกลจากบ้านพักข้าราชการ และหน่วยงาน เป็นย่านร้านค้าของชุมชน



ภาพประกอบที่ 4.46

ตลาดนัดบริเวณ ต.วังทอง

ภาพประกอบที่ 4.47

ตลาดนัดขนาดเล็กบริเวณ ต.วังทอง

ที่มา : โดยผู้ศึกษา, มิถุนายน : 2546

ย่านที่พักอาศัยค่อนข้างน้อย มักพบที่อยู่อาศัยที่ตั้งอยู่ริมถนน และบ้านพักข้าราชการในหน่วยงานราชการต่างๆ การคมนาคม มีความสะดวกในการเข้าถึง แต่ระบบขนส่งมวลชนค่อนข้างต่ำ เนื่องจากหน่วยงานราชการมีจำนวนประชาชนมาติดต่อค่อนข้างน้อย และมักเป็นเกษตรกร มากกว่าประชาชนในเมือง หน่วยงานราชการในกลุ่มนี้ไม่ก่อให้เกิดการจราจรแออัด เพราะอยู่ห่างไกลจากตัวเมือง การใช้พื้นที่สาธารณะประโยชน์มีน้อย



ภาพประกอบที่ 4.48

ตลาดนัดในชุมชน

ภาพประกอบที่ 4.49

รถโดยสารประจำทางสองแถวพิษณุโลก-วังทอง

เมื่อพิจารณาโดยรวมแล้ว หน่วยงานราชการในกลุ่มที่ตั้งบริเวณนอกเมืองพิษณุโลก อ.วังทอง มีความสัมพันธ์กับชุมชนน้อย (ระดับ 2)

ตารางที่ 4.13 แสดงระดับความสัมพันธ์ระหว่างหน่วยงานราชการกับชุมชนเมือง

หน่วยงานราชการ	ระดับความสัมพันธ์กับชุมชนเมือง		
	ค่าคะแนน	ระดับความสัมพันธ์	สัดส่วน
1. หน่วยงานราชการกลุ่ม A	36	4	9.60
2. หน่วยงานราชการกลุ่ม B	25	3	6.67
3. หน่วยงานราชการกลุ่ม E	18	2	4.80
4. โรงเรียนพิษณุโลกพิทยาคม	17	2	4.53
5. ค่ายสมเด็จพระนเรศวรมหาราช	16	2	4.27
6. โรงเรียนอนุบาลพิษณุโลก	14	2	3.73
7. โรงเรียนพิษณุโลกศึกษา	20	2	5.33
8. โรงพยาบาลพุทธชินราช	32	4	8.53
9. สถาบันราชภัฏพิบูลสงคราม	33	4	8.80
10. สถานีตำรวจภูธรพิษณุโลก	23	3	6.13
11. สถาบันวิทยบริการ (ม.นเรศวรสวนสนามบิน)	33	4	8.80
12. โรงเรียนเฉลิมขวัญสตรี	22	3	5.87
13. มหาวิทยาลัยนเรศวร	42	5	11.20
14. โรงเรียนพิษณุโลกพิทยาคม (แก่งใหญ่)	8	1	2.13
15. สถาบันราชภัฏพิบูลสงคราม(ทะเลแก้ว)	12	2	3.20
16. ค่ายสมเด็จพระเอกาทศธรรม	24	3	6.40

ที่มา : จากการศึกษา

