

## บทที่ 5 การวิเคราะห์ผลการศึกษา

ในการวิจัยเรื่อง “การเปรียบเทียบทัศนคติของนักศึกษามหาวิทยาลัยขอนแก่นระหว่างหอพักของมหาวิทยาลัยกับที่พักเอกชน” ผู้วิจัยได้ทำการศึกษาค้นคว้างานวิจัยและเอกสารวิชาการที่เกี่ยวข้องดังสรุปได้ใน บทที่ 2 ของวิทยานิพนธ์นี้ และเมื่อได้ทำการวิจัยตามแนวทางวิธีการวิจัยที่วางไว้ ทำให้ได้ทราบผลดังที่ได้แสดงในบทที่ 4 และใน บทที่ 5 นี้ จะเป็นการวิเคราะห์ถึงผลการวิจัยที่เกิดขึ้น ซึ่งผลการวิเคราะห์สามารถแสดงได้ดังนี้

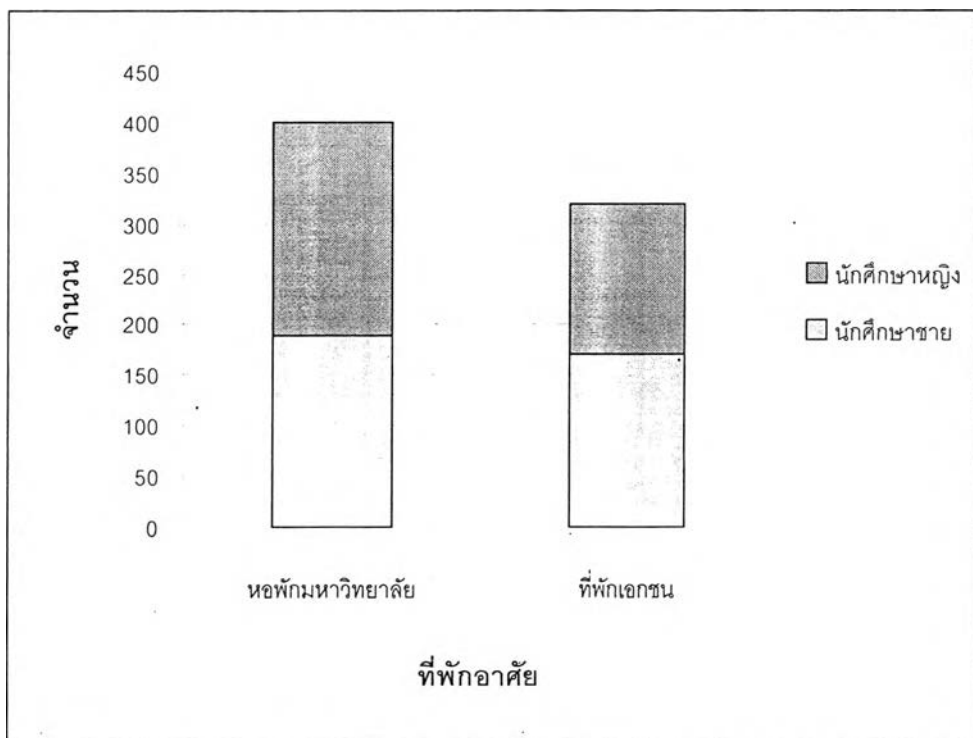
### ส่วนที่ 1 ข้อมูลทั่วไป

5.1.1 เพศ พบว่าที่พักอาศัยทั้งสองมีสัดส่วน ชาย:หญิง ที่แตกต่างกัน กล่าวคือ พบว่า

5.1.1.1 หอพักมหาวิทยาลัย มีนักศึกษาหญิงมากกว่านักศึกษาชาย

5.1.1.2 ที่พักเอกชน พบว่ามีนักศึกษาชายมากกว่าหญิง

แผนภูมิที่ 5.1 แสดงสัดส่วนของนักศึกษาชาย/หญิง ในที่พักอาศัยทั้งสองประเภทที่ทำการศึกษา



เมื่อศึกษาจากภาพรวมทั้งมหาวิทยาลัยจะพบว่า มหาวิทยาลัยขอนแก่นซึ่งเป็นมหาวิทยาลัยที่เปิดสอนในสาขาวิชาที่หลากหลาย<sup>4</sup> จึงมีสัดส่วน นักศึกษาชาย : นักศึกษาหญิง ที่ใกล้เคียงกัน เมื่อที่พักอาศัยทั้งสองประเภทมีสัดส่วนนักศึกษาชาย : นักศึกษาหญิง ที่แตกต่างกันดังนี้อาจสรุปได้ว่าเกิดจาก

<sup>4</sup> วัลลภา เทพหัสดิน ณ อยุธยา, อุดมศึกษา (คณะครุศาสตร์ จุฬาลงกรณ์มหาวิทยาลัย, 2530) หน้า 4.

- (1) กฎระเบียบ เนื่องจากหอพักมหาวิทยาลัยมีกฎระเบียบที่เคร่งครัดมากกว่าที่พักเอกชน ทำให้มีความปลอดภัย มีระเบียบมากกว่า นักศึกษาหญิงและผู้ปกครองจึงพึงพอใจที่จะให้นักศึกษาพักในหอพักมหาวิทยาลัย
- (2) ธรรมชาติของเพศ แม้ว่านักศึกษาทั้งหมดจะเป็นช่วงอายุที่กำลังพัฒนาจากรุ่นตอนปลาย สู่วัยผู้ใหญ่ตอนต้น เป็นวัยที่ต้องการอิสระ และแสวงหาความเป็นตัวของตัวเอง แต่ทั้งสองเพศยังมีความกล้าในการแสดงออกที่แตกต่างกัน กล่าวคือนักศึกษาชาย มักกล้าที่จะแสดงออกมากกว่า ประกอบกับค่านิยมที่เพศชายมักได้รับการยอมรับว่า แม้จะเกิดเรื่องที่ไม่เหมาะสม เพศชายก็ไม่เสียหาย ผู้ปกครองและนักศึกษาเองจึงไม่ให้ความสำคัญในการเลือกที่พักรวมัก นักศึกษาชายจึงมีโอกาสเลือกที่พัก ตามความต้องการของตนเอง มากกว่านักศึกษาหญิง ทำให้นักศึกษาชายเลือกพักในที่พักเอกชนซึ่งทำให้ตนเองมีอิสระมากกว่าการพักในหอพักมหาวิทยาลัย

5.1.2 อายุ และ ชั้นปีที่ศึกษา พบว่านักศึกษาที่พักรวมทั้งสองประเภท นักศึกษามีกลุ่มของช่วงอายุที่แตกต่างกัน กล่าวคือ หอพักมหาวิทยาลัยพบว่า นักศึกษาส่วนใหญ่มีอายุ 18-20 ปี ในขณะที่ในที่พักเอกชนนักศึกษาส่วนใหญ่เป็นกลุ่มที่มีอายุ 21-23 ปี ผลที่ปรากฏนี้สามารถอธิบายได้ดังที่ วิลลภา เทพหัสดิน ณ อยุธยา ได้กล่าวไว้ว่า "นักศึกษามหาวิทยาลัยเป็นวัยที่กำลังพัฒนาจากรุ่นตอนปลายสู่วัยผู้ใหญ่ตอนต้น" ที่พักอาศัยทั้งสองแสดงให้เห็นถึงกลุ่มของวัยที่ชัดเจน พบว่า

5.1.2.1 หอพักมหาวิทยาลัย นักศึกษาส่วนใหญ่อายุ 18-20 ปี ซึ่งช่วงอายุดังกล่าวจัดเป็นช่วงวัยรุ่นตอนปลาย พัฒนาการและความต้องการในช่วงวัยนี้สามารถศึกษาได้จากแนวคิดของ Fuhrman<sup>2</sup> ซึ่งได้กล่าวถึงพัฒนาการของมนุษย์ในแต่ละช่วงวัย สำหรับช่วงวัยรุ่นถึงวัยรุ่นตอนปลายนี้ Fuhrman กล่าวว่า " ในวัยรุ่นอิทธิพลของกลุ่มเพื่อนมีมากกว่าอิทธิพลของครอบครัว ช่วงวัยรุ่นตอนปลาย คืออายุ 17 ปีขึ้นไป สัมพันธภาพจะมั่นคงและราบเรียบขึ้น มีวุฒิภาวะมากขึ้น เริ่มเรียนรู้และเข้าใจความแตกต่างระหว่างบุคคล และลักษณะบุคลิกภาพเฉพาะของแต่ละคน เพื่อก้าวสู่วัยผู้ใหญ่ " สำหรับในหอพักมหาวิทยาลัย ซึ่งพบว่านักศึกษากลุ่มที่มากที่สุดมีอายุ 18-20 ปี ซึ่งเป็นวัยรุ่นตอนปลาย กลุ่มนี้เริ่มที่จะเรียนรู้ความแตกต่างระหว่างตนเองกับบุคคลอื่น แต่ยังมีอิทธิพลของกลุ่มเพื่อนอยู่มาก ยังต้องการติดต่อบหาเพื่อนอย่างใกล้ชิด บุคลิกเฉพาะตัว เอกลักษณะความเป็นตัวของตัวเองกำลังมีการพัฒนา ซึ่งเมื่อพิจารณาชั้นปีของนักศึกษาก็มีความสอดคล้องกันอีกด้วย กล่าวคือ ในหอพักมหาวิทยาลัยส่วนใหญ่เป็นนักศึกษาชั้นปีที่ 1-2

5.1.2.2 ที่พักเอกชน จากการศึกษาแนวคิดของ Fuhrman พบว่า นักศึกษากลุ่มที่มีอายุ 21-23 ปี ซึ่งจัดเป็นวัยผู้ใหญ่ตอนต้น ในช่วงวัยนี้นักศึกษาจะมีพัฒนาการที่เป็นเอกลักษณ์เฉพาะตัว และยังเข้าใจความเป็นตัวของตัวเองของผู้อื่นด้วย นักศึกษาในวัยนี้จะเริ่มแสวงหาสิ่งที่เหมาะสมกับตนเอง ทั้งการเลือกเข้ากลุ่มกับเพื่อน การประกอบกิจกรรมที่ตนเอง

<sup>2</sup> Fuhrman (1990) อ้างใน ศรีเรือน แก้วกังวาล, "จิตวิทยาพัฒนาการชีวิตทุกช่วงวัย". (จุฬาลงกรณ์มหาวิทยาลัย, 2538) หน้า 98

สนใจ รวมทั้งการเลือกที่พักอาศัยที่เหมาะสมกับตนเอง ผลการวิจัยมีความสอดคล้องกับแนวคิดของ Fuhrman กล่าวคือ ในที่พักเอกชนนักศึกษากลุ่มที่มากที่สุด มีอายุ 21-23 ปี ซึ่งเป็นวัยผู้ใหญ่ตอนต้น นักศึกษาจึงเริ่มย้ายออกจากหอพักมหาวิทยาลัยมาพักในที่พักเอกชน เพราะสามารถเลือกเพื่อนร่วมห้องได้เอง สามารถประกอบกิจกรรมต่างๆ ได้ตามความต้องการเฉพาะตัวมากขึ้น ซึ่งเมื่อพิจารณาชั้นปีของนักศึกษาที่มีความสอดคล้องกันอีกด้วย กล่าวคือ ในที่พักเอกชน นักศึกษาส่วนมาก เป็นนักศึกษาชั้นปีที่ 3-4 และชั้นปีอื่นๆ ที่สูงกว่า

5.1.3 **คณะ และ ระบบการเรียนของคณะที่ศึกษาอยู่** เนื่องจากการศึกษาในแต่ละคณะมีรูปแบบการเรียนการสอนที่เฉพาะตัวและแตกต่างกัน ตามลักษณะวิชาชีพที่นักศึกษาต้องปฏิบัติเมื่อสำเร็จการศึกษาออกไปแล้ว เช่น คณะสถาปัตยกรรมศาสตร์คณะศิลปกรรมศาสตร์ มีงานที่มอบหมายให้นักศึกษาปฏิบัติเป็นประจำ ซึ่งส่วนใหญ่นักศึกษาต้องใช้เวลานอกเวลาปกติในการทำงาน เช่น ทำงานตอนกลางคืน หรือ นักศึกษาแพทย์ พยาบาล ต้องฝึกงานในโรงพยาบาลศรีนครินทร์ซึ่งเวลาไม่แน่นอน แล้วแต่ทางคณะของตนจะจัดเวรให้ เช่น 18.00-24.00, 24.00-06.00, 06.00-12.00 น. เป็นต้น รูปแบบการเรียนเฉพาะของแต่ละคณะเหล่านี้ มีผลต่อการเลือกที่พักอาศัย และสภาพการพักอาศัยของนักศึกษา จากผลการวิจัยทำให้ทราบว่า

5.1.3.1 **หอพักมหาวิทยาลัย** นักศึกษากลุ่มที่มากที่สุด ศึกษายู่ใน คณะเกษตรศาสตร์ วิทยาศาสตร์ ศึกษาศาสตร์ ซึ่งคณะเหล่านี้ มีระบบการเรียนที่เรียนในเวลาปกติ อาจมีการทดลองหรือฝึกงาน แต่มีตารางเวลาและสถานที่ ที่แน่นอน นักศึกษาจากคณะเหล่านี้จึงไม่มีความจำเป็นต้องไปเรียนหรือทำรายงาน นอกเวลาปกติ การพักในหอพักมหาวิทยาลัย ซึ่งมีกฎระเบียบและเวลาปิดเปิดหอพักที่ตายตัว จึงไม่มีผลกระทบต่อการเรียนของนักศึกษา

5.1.3.2 **ที่พักเอกชน** พบว่า นักศึกษากลุ่มที่มากที่สุด เป็นนักศึกษา คณะวิศวกรรมศาสตร์ ศิลปกรรมศาสตร์ และคณะสถาปัตยกรรมศาสตร์ ซึ่งคณะเหล่านี้แม้มีตารางเรียน ที่แน่นอน แต่นักศึกษาต้องปฏิบัติงานนอกเวลาอย่างต่อเนื่อง จึงทำให้การพักอาศัย ในที่พักเอกชน ซึ่งมีอิสระมากกว่าหอพักมหาวิทยาลัย สามารถตอบสนองความต้องการด้านการเรียน ของนักศึกษา ได้มากกว่าการพักในหอพักมหาวิทยาลัย สำหรับในส่วนของคณะวิศวกรรมศาสตร์ แม้ว่าจะมีระบบการเรียนการสอนของคณะ จะมีลักษณะที่เหมือนกันกับคณะเกษตรศาสตร์ วิทยาศาสตร์ แต่เนื่องจากคณะวิศวกรรมศาสตร์ ซึ่งโดยปกตินักศึกษาส่วนมากจะเป็น นักศึกษาชาย ซึ่งสอดคล้องกับข้อมูลการศึกษาเรื่องเพศของนักศึกษา ที่พบว่า นักศึกษาชาย ชอบที่จะพักในที่พักเอกชนมากกว่านักศึกษานหญิงนั่นเอง

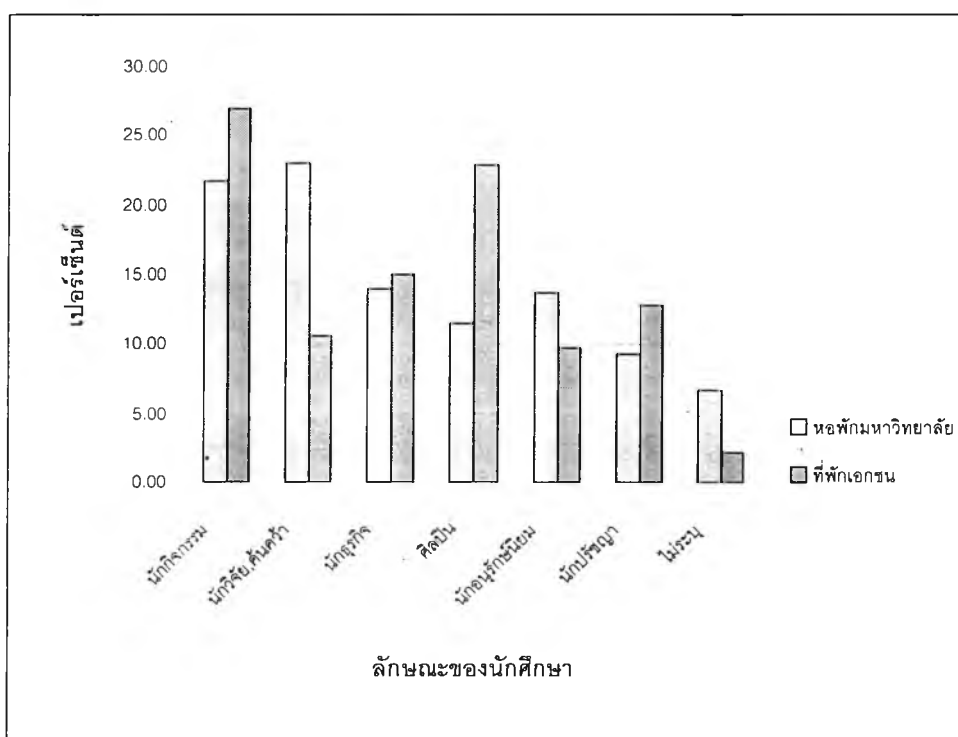
5.1.4 **ลักษณะของนักศึกษา** จากการศึกษาถึงแนวคิดในการจัดประเภทของนักศึกษาของ Klark and Trow และ Kauffman ทำให้ทราบถึงประเภทและลักษณะธรรมชาติของนักศึกษากลุ่มต่างๆ ซึ่งจากผลการวิจัยพบว่า

5.1.4.1 **หอพักมหาวิทยาลัย** นักศึกษากลุ่มที่มากที่สุดจัดประเภทตัวเองว่าเป็น นักกิจกรรมนักวิชาการ นักอนุรักษ์นิยม ซึ่งจากแนวความคิดของ Klark and Trow และ Kauffman พบว่าเป็นกลุ่มที่สนใจใฝ่ศึกษา มุ่งผลสัมฤทธิ์ทางวิชาการ ธรรมชาติค่อนข้างเก็บตัวไม่ค่อย มีแนวความคิดต่อสังคมหรือสภาพแวดล้อมที่เป็นเอกลักษณ์เฉพาะตน ไม่ต้องการที่จะแตก

ต่างจากสังคมอย่างโดดเด่นเกินไป นักศึกษาเหล่านี้จึงพึงพอใจที่จะพักอาศัยในหอพักที่มีแบบแผนการปฏิบัติที่เป็นระเบียบ มีคนอยู่ร่วมกันจำนวนมากและปฏิบัติตนเหมือนๆกัน

5.1.4.2 ที่พักเอกชน นักศึกษากลุ่มที่มากที่สุด พบว่า เป็นนักกิจกรรม ศิลปิน ซึ่งมีบุคลิกภาพที่ต้องการแสวงหาความเป็นตัวของตัวเอง ต้องการเอกลักษณ์ และต้องการสร้างโลกตามความเชื่อมั่นของตนเอง นักศึกษาเหล่านี้จึงพึงพอใจที่จะพักอาศัยในสถานที่ ที่ไม่มีกฎเกณฑ์มาควบคุมตนเองมากเกินไป พึงพอใจกับสภาพแวดล้อมที่ตนเองมีอิสระที่จะปฏิบัติตนได้ตามความต้องการของตนเองอย่างเต็มที่

แผนภูมิที่ 5.2 แสดงลักษณะของนักศึกษา ในที่พักอาศัยทั้งสองประเภทที่ทำการศึกษา



5.1.5 ภูมิสำเนา ในส่วนของภูมิสำเนาพบว่า ไม่สามารถแสดงผลการเปรียบเทียบระหว่างการพักอาศัยในที่พักทั้งสองประเภทได้เนื่องจากทั้งในหอพักมหาวิทยาลัยและที่พักเอกชนเอง ผลการวิจัยพบว่านักศึกษาส่วนใหญ่ เป็นผู้ที่มีภูมิสำเนาอยู่ในเขตภาคตะวันออกเฉียงเหนือเหมือนกัน ทั้งนี้เนื่องมาจากนโยบายของมหาวิทยาลัยขอนแก่นที่จัดให้มีการรับนักศึกษาด้วยระบบโควตา ซึ่งให้สิทธิ์นักเรียนมัธยมในเขตภาคตะวันออกเฉียงเหนือในการได้รับโควตา เข้าศึกษา ครึ่งหนึ่งของนักศึกษาที่ทุกคนสามารถรองรับได้ในแต่ละปีการศึกษา จึงทำให้นักศึกษาส่วนใหญ่ของมหาวิทยาลัยขอนแก่นเป็นคนในภาคตะวันออกเฉียงเหนือ ซึ่งในการวิจัยครั้งนี้ ความละเอียดของผลการวิจัยที่ได้รับไม่สามารถชี้วัดถึงผลของภูมิสำเนาต่อการพักอาศัยได้ แม้ว่าในเบื้องต้นอาจ

ตั้งสมมุติฐานได้ถึงผลของภูมิลำเนาเดิมของนักศึกษา ก่อนเข้ามาศึกษาในมหาวิทยาลัยขอนแก่น ต่อการเลือกที่พักอาศัยและสภาพการพักอาศัย เช่น กลุ่มนักศึกษาที่มาจากกรุงเทพมหานคร กลุ่มนักศึกษาที่มาจากภาคเดียวกันที่ไม่ใช่ภาคตะวันออกเฉียงเหนือ กลุ่มนักศึกษาภาคตะวันออกเฉียงเหนือที่มาจากจังหวัดอื่นที่ไม่ใช่จังหวัดขอนแก่น ปัจจัยเหล่านี้อาจจะมีผลต่อการเลือกที่พักอาศัยและส่งผลกระทบต่อพฤติกรรมในการพักอาศัยที่แตกต่างกัน ผู้วิจัยจึงใคร่เสนอประเด็นเหล่านี้สำหรับการวิจัยในอนาคต เนื่องจากการวิจัยครั้งนี้ไม่สามารถเจาะลึกในรายละเอียดจนสามารถอธิบายประเด็นเหล่านี้ได้ เนื่องจากความจำกัดด้านเวลา และค่าใช้จ่าย ในการดำเนินงาน

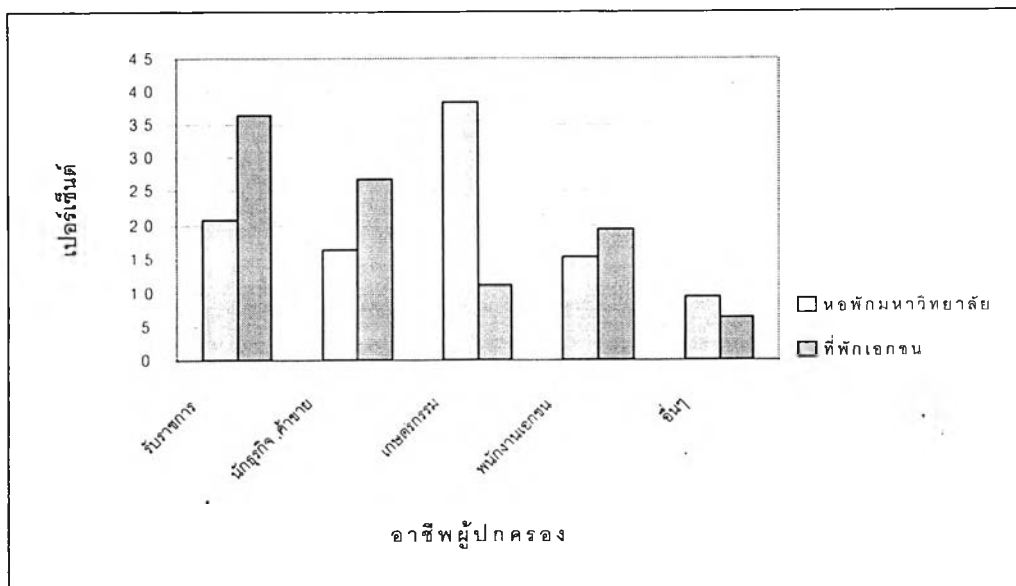
5.1.6 ศาสนา ไม่สามารถแสดงผลการเปรียบเทียบระหว่างที่พักทั้งสองประเภทได้เนื่องจากในที่พักทั้งสอง นักศึกษาที่ตอบแบบสอบถามส่วนใหญ่ ร้อยละ 98.00-99.00 ทั้งในหอพักมหาวิทยาลัยและที่พักเอกชน นับถือศาสนาพุทธ รองลงมาคือศาสนาคริสต์ พบนักศึกษาที่นับถือศาสนาอิสลาม 1.33 เปอร์เซนต์ในหอพักมหาวิทยาลัย แต่ไม่พบเลยในที่พักเอกชน ซึ่งผลที่ไม่แตกต่างกัน เช่นนี้ทำให้ไม่สามารถชี้วัดในรายละเอียดได้ถึงผลของศาสนาที่นักศึกษานับถือ ต่อการพักอาศัยในที่พักอาศัยทั้งสองประเภท

5.1.7 อาชีพผู้ปกครอง รายได้ของครอบครัว และรายรับของนักศึกษา ข้อมูลและผลการวิจัยเหล่านี้แสดงให้เห็นถึงสภาพทางเศรษฐกิจของครอบครัวของนักศึกษา ซึ่งเป็นประเด็นใหญ่ ที่มีผลต่อการเลือกที่พักอาศัยของนักศึกษา ระหว่างหอพักของมหาวิทยาลัยกับที่พักเอกชน เนื่องจากในที่พักทั้งสองประเภทมีค่าใช้จ่ายในการพักอาศัยที่แตกต่างกันอย่างชัดเจนมาก กล่าวคือในส่วนของหอพักมหาวิทยาลัยมีค่าเช่าเฉลี่ยต่อเดือนประมาณ 230 บาท/เดือน และไม่ต้องจ่ายค่าน้ำประปา ค่าไฟฟ้า ในขณะที่ที่ที่พักเอกชนมีค่าเช่าห้องเฉลี่ย 1,500 บาท/เดือน ค่าน้ำประปาและค่าไฟฟ้าเฉลี่ย 200 บาท/เดือน จากผลการวิจัยพบว่า

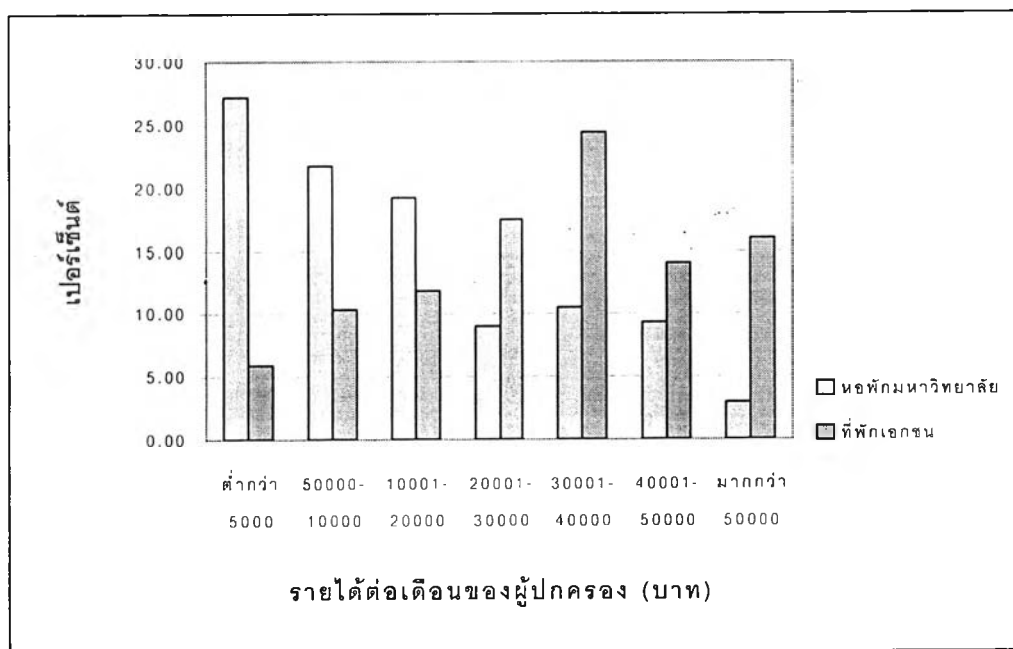
5.1.7.1 หอพักมหาวิทยาลัย นักศึกษากลุ่มที่พบมากที่สุด ผู้ปกครองมีอาชีพด้านเกษตรกรรม มีรายได้ของครอบครัว ต่ำกว่า 5,000 บาท/เดือน และนักศึกษามีรายรับ 2,500-3,000 บาท/เดือน ข้อมูลนี้ชี้ให้เห็นว่า เนื่องจากมีพื้นฐานทางเศรษฐกิจของครอบครัวไม่ดี ทำให้นักศึกษาไม่สามารถใช้จ่ายได้อย่างสะดวกสบาย ในการพักอาศัยเพื่อประหยัดค่าใช้จ่าย การพักในหอพักมหาวิทยาลัยจึงเป็นทางเลือกที่เหมาะสมที่สุด

5.1.7.2 ที่พักในที่พักเอกชน พบว่า ผลการวิจัยพบว่านักศึกษากลุ่มส่วนใหญ่ มีพื้นฐานครอบครัว ที่ผู้ปกครองเป็นข้าราชการหรือพนักงานรัฐวิสาหกิจ รายได้ของครอบครัวประมาณ 30,000-40,000 บาท/เดือน นักศึกษามีรายรับ มากกว่า 4,000 บาท/เดือน ซึ่งแสดงให้เห็นว่า นักศึกษาที่พักในที่พักเอกชนนี้ มีพื้นฐานทางเศรษฐกิจที่สูงกว่าหอพักมหาวิทยาลัยมาก ทำให้สามารถใช้จ่ายได้โดยไม่เดือดร้อนนัก นักศึกษาเหล่านี้จึงสามารถ เลือกที่พักอาศัยได้ตามที่ตนเองต้องการ

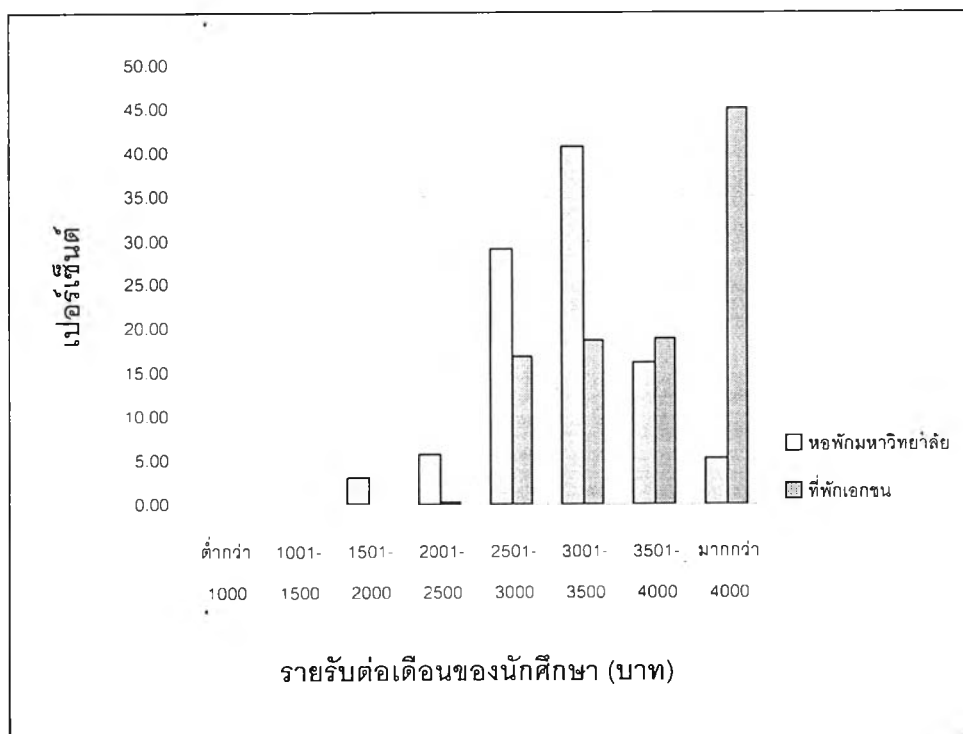
แผนภูมิที่ 5.3 แสดงอาชีพของผู้ปกครองของนักศึกษา ในที่พักอาศัยทั้งสองประเภท



แผนภูมิที่ 5.4 แสดงรายได้ของผู้ปกครองของนักศึกษา ในที่พักอาศัยทั้งสองประเภท



แผนภูมิที่ 5.5 แสดงรายรับของนักศึกษา ในที่พักอาศัยทั้งสองประเภท



5.1.8 พาหนะ มหาวิทยาลัยขอนแก่นมีพื้นที่ 5,000 ไร่ ซึ่งมีความกว้างใหญ่มาก สถานที่ต่างๆ เช่น คณะต่างๆ สถานที่ฝึกงาน แปลงทดลอง หอพัก สนามกีฬา สถานที่ทานอาหาร มีที่ตั้งที่ห่างไกลกัน จากการสำรวจภาคสนามพบว่า การเดินทางจากหอพักมหาวิทยาลัยถึงสำนักวิทยบริการซึ่งมีที่ตั้งเป็นศูนย์กลางของเขตการศึกษา (Education Zone) ของมหาวิทยาลัยซึ่งเป็นที่ตั้งของคณะต่างๆ ซึ่งนักศึกษาต้องเดินทางไปเรียนทุกวัน มีระยะทางเฉลี่ยประมาณ 1,500-2,000 เมตร และสำหรับที่พักเอกชนซึ่งอยู่นอกเขตมหาวิทยาลัยก็ห่างไกลออกไปอีกประมาณ 3,500-5,000 เมตร แม้ว่ามหาวิทยาลัยขอนแก่นจะมีระบบขนส่งภายในที่เชื่อมโยงสถานที่ต่างๆภายในมหาวิทยาลัยและเชื่อมโยงกับตัวเมืองขอนแก่น คือมีรถโดยสารประจำทางสาย 8,12,15 แต่ก็ไม่มีความสะดวกมากนัก ในการสัญจร เนื่องจากรถโดยสารเหล่านี้วิ่งในเส้นทางเดิม สถานที่ที่ห่างไกลจากป้ายรถประจำทาง ก็ยังไม่มีความสะดวกในการเข้าถึง ทำให้นักศึกษาส่วนใหญ่มีความจำเป็นที่จะต้องพาหนะส่วนตัวในการเดินทาง ซึ่งในการวิจัยเรื่องการเปรียบเทียบการพักอาศัยในหอพักของมหาวิทยาลัยกับที่พักเอกชน การพิจารณาด้านพาหนะส่วนตัว อาจแยกพิจารณาได้หลายระดับดังนี้

#### 5.1.8.1 การครอบครอง จากผลการวิจัยพบว่า

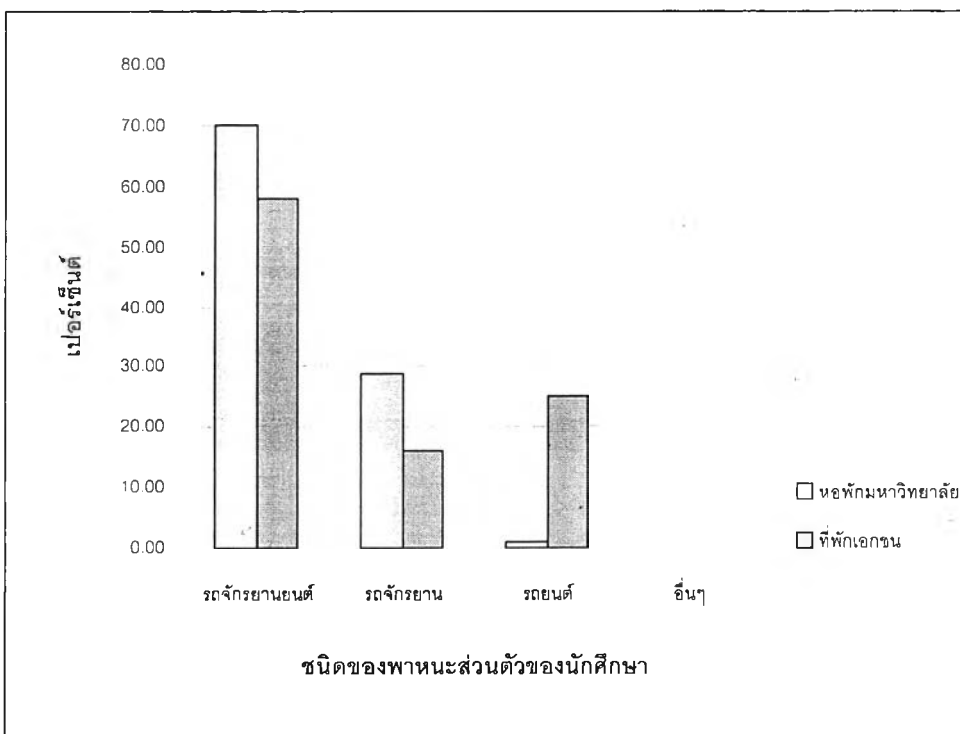
- (1) หอพักมหาวิทยาลัย นักศึกษาที่ไม่มีพาหนะส่วนตัว มีประมาณ 32.67% และมีพาหนะส่วนตัว 67.33% ซึ่งกลุ่มที่ไม่มีพาหนะส่วนตัวนี้แสดงให้เห็นว่ากลุ่มนี้ ต้องเดินทางด้วยรถประจำทาง หรือเดิน หรืออาศัยรถเพื่อนในการเดินทาง ทำให้ไม่ได้รับความสะดวกสบายในการเดินทาง เสียเวลา แต่ก็ประหยัดค่าใช้จ่ายไม่ต้องจ่ายค่าน้ำมัน ค่าซ่อมบำรุง ค่าจอดรถ ซึ่งสอดคล้องกับข้อมูลด้านพื้นฐานทางเศรษฐกิจของนักศึกษา
- (2) ที่พักเอกชน พบว่า นักศึกษา 78% มีพาหนะเป็นของตนเอง ทั้งนี้เนื่องจาก ความจำเป็นในด้านที่ตั้ง เนื่องจากที่พักเอกชนทั้งหมดที่ทำการศึกษาครั้งนี้มีที่ตั้ง อยู่ นอกเขตมหาวิทยาลัย รถประจำทางไม่ผ่าน และอยู่ห่างไกลจากสถานที่ต่างๆในมหาวิทยาลัยมาก อาจกล่าวได้ว่า นักศึกษาที่พักในที่พักเอกชนมีความจำเป็นที่ต้องมีพาหนะมากกว่านักศึกษาที่พักในหอพัก ของมหาวิทยาลัย ซึ่งเมื่อเปรียบเทียบกับข้อมูลด้านพื้นฐานทางเศรษฐกิจ ผลวิจัยด้านการครอบครองพาหนะ จึงอาจอธิบายได้ว่า ทำไมนักศึกษาที่พักในที่พักเอกชนจึงมีเศรษฐกิจที่ดีกว่านักศึกษาในหอพักมหาวิทยาลัย นั่นคือหากนักศึกษาคนใดที่ต้องการพักอยู่ในที่พักเอกชนแล้ว นักศึกษาจำเป็นต้องมีค่าใช้จ่ายด้านการเดินทางเพิ่มขึ้นมาอย่างแน่นอน เนื่องจากไม่สะดวกที่จะใช้ระบบขนส่งสาธารณะที่มีอยู่ของมหาวิทยาลัย นักศึกษาจำเป็นต้องมีพาหนะส่วนตัว



5.1.8.2 ชนิดของพาหนะ พบว่า

- (1) นักศึกษาที่พักในหอพักมหาวิทยาลัย ใช้พาหนะ คือ รถจักรยาน และรถจักรยานยนต์ พบผู้ใช้รถยนต์เพียง ร้อยละ 1.33 เท่านั้น
- (2) นักศึกษาที่พักในที่พักเอกชน พบว่า พาหนะที่นักศึกษาใช้คือ รถจักรยานยนต์ และพบว่า มีนักศึกษาถึง 25% ที่ใช้รถยนต์ส่วนตัว ซึ่งประเด็นนี้ชี้ให้เห็นถึงความแตกต่างทางเศรษฐกิจที่ชัดเจน เนื่องจากรถยนต์มีค่าใช้จ่ายที่สูงกว่าพาหนะอื่นมาก ทั้งค่าน้ำมัน ค่าซ่อมบำรุง และรถยนต์ก็มีราคาแพงทำให้ทราบว่านักศึกษาเหล่านี้ต้องมาจากครอบครัวที่มีรายได้สูงพอสมควร จึงจะสามารถจ่ายค่ารถเหล่านี้ให้แก่บุตร-ธิดาของตนได้

แผนภูมิที่ 5.6 แสดงชนิดของพาหนะส่วนตัวของนักศึกษา ในที่พักอาศัยทั้งสองประเภท



5.1.9 สถานที่รับประทานอาหาร ประเด็นด้านสถานที่รับประทานอาหาร ที่ผู้วิจัยสนใจคือ จากการสำรวจภาคสนามเบื้องต้น ทำให้ทราบว่า สถานที่จำหน่ายอาหารต่างๆ มีราคาค่าอาหารที่แตกต่างกัน กล่าวคือ โรงอาหารต่างๆ ซึ่งอยู่ภายในเขตมหาวิทยาลัยพบว่า ถูกควบคุมโดยมหาวิทยาลัยในด้านราคาและคุณภาพของอาหาร โดยเฉลี่ยค่าอาหารในโรงอาหารต่างๆ ข้าวราดแกงกับข้าว 2 อย่าง ราคาเฉลี่ย 10-15 บาท/จาน ของหวานถ้วยละ 3-5 บาท น้ำผลไม้ น้ำอัดลม แก้วละ 5 บาท สำหรับร้านอาหารทั่วไปที่อยู่นอกเขตมหาวิทยาลัย ค่าอาหารเฉลี่ยจานละ 20-25 บาท น้ำผลไม้ น้ำอัดลม แก้วละ 5-10 บาท ของหวานถ้วยละ 5-10 บาท ซึ่งมีราคาที่แตกต่างกันมาก รวมถึงระยะทางจากที่พักถึงสถานที่ทานอาหารเหล่านี้ก็มีความแตกต่างกัน ผู้วิจัยต้องการทราบว่าสถานที่ทานอาหารเหล่านี้มีผลเช่นไรต่อการพักอาศัย ผลการวิจัยพบว่า นักศึกษาให้ความสำคัญในเรื่องความสะดวกเป็นประเด็นหลัก รองลงมาคือราคา และคุณภาพของอาหาร และมีความเกี่ยวข้องกับพฤติกรรมกาใช้จ่ายของนักศึกษาอีกด้วย

ตารางที่ 5.1 แสดงประเภทและราคาอาหาร เครื่องดื่ม ในร้านค้า โรงอาหารที่นักศึกษานิยมไป รับประทานอาหาร ในมหาวิทยาลัยขอนแก่น

สถานที่	ประเภทอาหาร	ลักษณะ	หน่วย	ราคา/หน่วย (บาท)
โรงอาหาร 2	ของหวาน	เลือกผสมได้ 3 อย่าง	ถ้วย	5.00
	น้ำอัดลม		ขวด	8.00
	น้ำผลไม้, น้ำผลไม้ปั่น		แก้ว	3.00
	น้ำเปล่า		แก้ว	ฟรี
	น้ำแข็งเปล่า		แก้ว	1.00
	ข้าวราดแกง	กับ 2 อย่าง ราดข้าวสวย	จาน	10.00
		กับ 3 อย่าง ราดข้าวสวย	จาน	15.00
	อาหารตามสั่ง	ข้าวราดกับ 1 อย่างตามสั่ง	จาน	15.00
		เพิ่มไข่ดาว, ไข่เจียว	จาน	20.00
โรงอาหาร 1	ของหวาน	เลือกผสมได้ 3 อย่าง	ถ้วย	5.00
	น้ำอัดลม		ขวด	8.00
	น้ำผลไม้, น้ำผลไม้ปั่น		แก้ว	3.00
	น้ำเปล่า		แก้ว	ฟรี
	น้ำแข็งเปล่า		แก้ว	1.00
	ข้าวราดแกง	กับ 2 อย่าง ราดข้าวสวย	จาน	10.00
		กับ 3 อย่าง ราดข้าวสวย	จาน	15.00
	อาหารตามสั่ง	ข้าวราดกับ 1 อย่างตามสั่ง	จาน	20.00
		เพิ่มไข่ดาว, ไข่เจียว	จาน	25.00

ตารางที่ 5.1 (ต่อ) แสดงประเภทและราคาอาหาร เครื่องดื่ม ในร้านค้า โรงอาหารที่นักศึกษานิยมไป รับประทานอาหาร ในมหาวิทยาลัยขอนแก่น

สถานที่	ประเภทอาหาร	ลักษณะ	หน่วย	ราคา/หน่วย (บาท)
ศูนย์อาหาร เจ็พ	ของหวาน	เลือกผสมได้ 3 อย่าง	ถ้วย	8.00
	น้ำอัดลม		ขวด	10.00
	น้ำผลไม้, น้ำผลไม้ปั่น		แก้ว	10.00
	น้ำเปล่า		แก้ว	2.00
	น้ำแข็งเปล่า		แก้ว	1.00
	ข้าวราดแกง	กับ 2 อย่าง ราดข้าวสวย	จาน	20.00
		กับ 3 อย่าง ราดข้าวสวย	จาน	25.00
	อาหารตามสั่ง	ข้าวราดกับ 1 อย่างตามสั่ง	จาน	20.00
		เพิ่มไข่ดาว, ไข่เจียว	จาน	25.00
ร้านอาหาร ทั่วไป	อาหารตามสั่ง	ข้าวราดกับ 1 อย่างตามสั่ง	จาน	20.00
		เพิ่มไข่ดาว, ไข่เจียว	จาน	25.00
	น้ำอัดลม		ขวด	10.00
	น้ำผลไม้, น้ำผลไม้ปั่น		แก้ว	10.00
ร้านอาหารที่ เปิดเป็นสวน อาหาร หรือ ร้านที่มีการ ตกแต่งอย่างดี	กับข้าว	สั่งเป็นกับ ข้าวเปล่า	จาน	50-100
	ของหวาน		ชุด	20
	น้ำเปล่า		ขวด	10
	สุรา ไชดา		ชุด	100-300
	เบียร์		ขวด	40-100

ที่มา: การสำรวจภาคสนาม การสัมภาษณ์เจ้าของร้านอาหาร

ข้อบังคับมหาวิทยาลัยขอนแก่นเรื่อง ราคาอาหารที่เปิดจำหน่ายในโรงอาหารของมหาวิทยาลัย

5.1.10 สถานที่ออกกำลังกาย เล่นกีฬา พบว่านักศึกษา นิยมไปออกกำลังกายและเล่นกีฬา ที่สนามกีฬากลาง สระพลสตึก ซึ่งมีรูปแบบการออกกำลังกายและประเภทกีฬาที่คล้ายคลึงกัน ผลการวิจัยที่ได้รับมีค่าใกล้เคียงกันทั้งในหอพักมหาวิทยาลัยและที่พักเอกชน ประเด็นนี้จึงไม่สามารถอธิบายถึงสภาพการพักอาศัยที่แตกต่างกัน ของที่พักทั้งสองประเภทได้

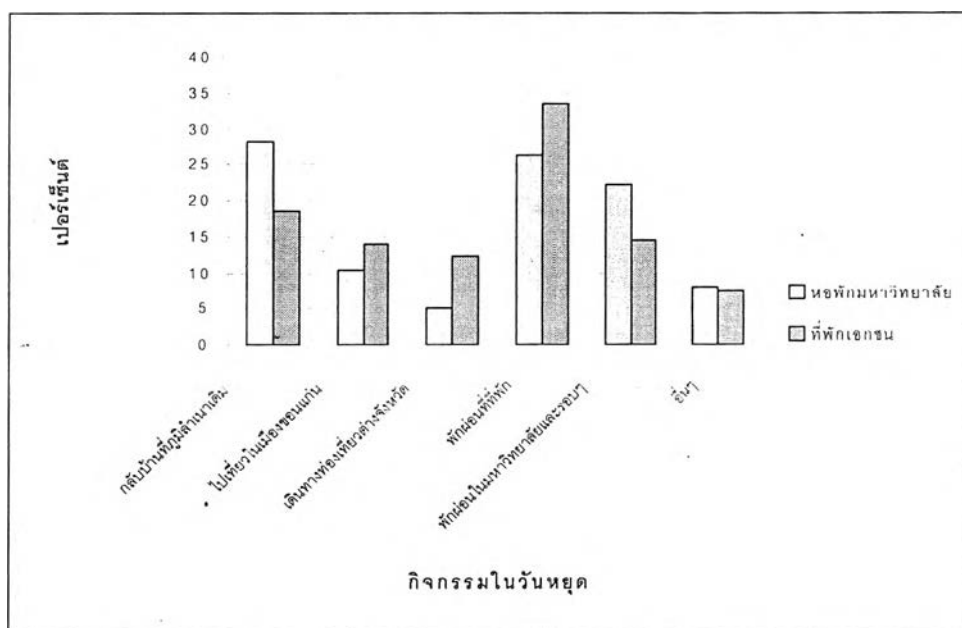
5.1.11 สถานที่อ่านหนังสือ ทำรายงาน ประเด็นด้านสถานที่ในการอ่านหนังสือหรือทำรายงาน บอกให้ทราบได้ถึงสภาพการพักอาศัยร่วมกันภายในห้องพักของนักศึกษา ในด้านความแออัดและความเป็นส่วนตัว ซึ่งมีผลต่อสมาธิในการประกอบกิจกรรมของแต่ละคน โดยเฉพาะการอ่านหนังสือ หรือทำรายงาน ซึ่งนักศึกษาต้องการความสงบเงียบเพื่อสร้างสมาธิจากการสัมมนาเบื้องต้น นักศึกษาจากคณะสถาปัตยกรรมศาสตร์ที่พักในที่พักเอกชนให้เหตุผลว่า เนื่องจากเกรงใจเพื่อนเพราะตนต้องทำงานในเวลากลางวัน ต้องเปิดไฟฟ้าตลอดคืน บางครั้งก็เปิดเพลงหรือสูบบุหรี่ ทำให้รบกวนการนอนของเพื่อนร่วมห้องมาก จึงต้องย้ายมาอยู่หอพักเอกชนคนเดียวเพื่อหลบเลี่ยงปัญหาการรบกวนกัน เป็นต้น ผลการวิจัยพบว่า นักศึกษาที่พักในหอพักมหาวิทยาลัยใช้สำนักวิทยบริการเป็นที่อ่านหนังสือมากที่สุด ในขณะที่นักศึกษาที่พักในที่พักเอกชนใช้ห้องพักของตนในการอ่านหนังสือหรือทำรายงานมากที่สุด ทั้งนี้อาจวิเคราะห์ได้ถึงสภาพการพักอาศัยในหอพักมหาวิทยาลัยซึ่งแตกต่างจากที่พักเอกชน เนื่องจากหอพักมหาวิทยาลัยพักรวมกัน เฉลี่ย 3 คนห้อง ซึ่งมาจากคณะต่างๆ ทำให้ช่วงการใช้เวลาและกิจกรรมแตกต่างกัน สภาพภายในห้องพักมีความสับสนวุ่นวาย ทำให้ไม่มีสมาธิในการอ่านหนังสือ นักศึกษาจึงนิยมไปอ่านหนังสือที่หอสมุดกลางซึ่งเปิดถึงเวลา 22.00 น. ในวันธรรมดา และเปิดถึงเวลา 24.00 น. ในวันศุกร์ เสาร์ อาทิตย์ ในขณะที่ที่พักเอกชนเฉลี่ยพัก 1-2 คนห้อง ทำให้เป็นส่วนตัวและสะดวกสบายในการทำกิจกรรมต่างๆ มากกว่า

#### 5.1.12 กิจกรรมในวันหยุด จากผลการวิจัยพบว่า

5.1.12.1 นักศึกษาที่พักในหอพักมหาวิทยาลัย นักศึกษานิยมเดินทางกลับบ้าน ณ ภูมิลำเนาเดิมมากที่สุด ผลที่ปรากฏนี้อาจอธิบายได้ถึงข้อมูลด้านอายุ เพศ ชั้นปี ภูมิลำเนาของนักศึกษา ซึ่งพบว่านักศึกษาที่พักในหอพักมหาวิทยาลัยส่วนใหญ่ อายุ 18-20 ปี เพศหญิง เรียนอยู่ชั้นปีที่ 1-2 มีภูมิลำเนาเดิมอยู่ในจังหวัดต่างๆ ในภาคตะวันออกเฉียงเหนือ นักศึกษาเหล่านี้เพิ่งแยกตัวออกจากครอบครัวเป็นครั้งแรก ยังปรับตัวกับชีวิตแบบใหม่ไม่ได้ดีนัก มีพื้นฐานสังคมและเพื่อนอยู่ในจังหวัดเดิม เพื่อนใหม่ในมหาวิทยาลัยก็ยังไม่สนิทสนมกันมากนัก ประกอบกับสภาพของหอพักมหาวิทยาลัยซึ่งไม่สะดวกสบายเหมือนที่บ้าน อีกทั้งจังหวัดขอนแก่นซึ่งมีที่ตั้งเป็นศูนย์กลางของภาคตะวันออกเฉียงเหนือการเดินทางไปยังจังหวัดต่างๆ ในภาคตะวันออกเฉียงเหนือมีความสะดวกและไม่ไกลเกินไป ทำให้เมื่อมีวันหยุดนักศึกษาเหล่านี้จึงนิยมเดินทางกลับบ้าน

5.1.12.2 นักศึกษาที่พักในที่พักเอกชน นักศึกษานิยมพักผ่อนในที่พักมากที่สุด ผลการวิจัย ที่ปรากฏนี้อาจอธิบายได้ถึงข้อมูลด้านอายุ เพศ ชั้นปี ภูมิฐานะของนักศึกษา ซึ่งในที่พักเอกชน นักศึกษาส่วนใหญ่ เป็นเพศชาย อายุ 21-23 ปี กำลังเรียนในชั้นปี 3-4 แม้ส่วนใหญ่จะมาจากต่างจังหวัดเช่นกันกับนักศึกษาในหอพักมหาวิทยาลัย แต่นักศึกษาเหล่านี้ สามารถปรับตัวเข้ากับการใช้ชีวิตในมหาวิทยาลัยได้ดีแล้ว พัฒนาการของอายุ ทำให้เริ่มมีความต้องการเป็นอิสระจากที่บ้าน ต้องการสร้างสังคมเฉพาะของตน นักศึกษาเหล่านี้จึงพอใจที่จะใช้ชีวิตตามปกติในมหาวิทยาลัย ซึ่งผลทั้งเกิดขึ้นนี้สอดคล้องกับแนวคิดของ Kauffman<sup>3</sup> ซึ่งได้อธิบายถึงลักษณะของนักศึกษาว่า "นักศึกษาต้องการแสวงหาความมั่นคงทางสังคม (Social Security) นักศึกษาจะคลายความสัมพันธ์ที่ใกล้ชิดกับทางบ้าน ต้องการอิสระ หาใครสักคนที่ถูกใจเป็นเพื่อน "

แผนภูมิที่ 5.7 แสดงกิจกรรมที่นักศึกษานิยมทำในวันหยุด ของนักศึกษาในที่พักอาศัยทั้งสองประเภท



5.1.13 การชักรีดเสื้อผ้า สามารถวิเคราะห์ผลการแจกแบบสอบถาม ได้ดังนี้

<sup>3</sup> Kauffman Joseph, " Profile of College Student ," The Encyclopedia of Educatio. (U.S.A.: The Macmillan Company and the Free Press. 1971). p. 217-219

5.1.13.1 นักศึกษาในหอพักมหาวิทยาลัย นักศึกษาส่วนใหญ่ซักรีดเสื้อผ้าเอง

5.1.13.2 นักศึกษาในที่พักเอกชน นักศึกษานิยมจ้างซักรีด ในลักษณะจ้างเหมา

ซึ่งผลที่ต่างต่างกันนี้ สามารถอธิบายได้ถึงค่าใช้จ่ายที่ต่างต่างกัน กล่าวคือจากการสำรวจภาคสนามพบว่าค่าเหมาจ้างซักรีดเสื้อผ้าเฉลี่ย 400 บาท/เดือน/คน ซึ่งหากซักรีดเองจะสามารถประหยัดในส่วนนี้ได้ อีกประการคือสามารถบอกได้ถึงวิถีชีวิตที่ต่างต่างกัน เนื่องจากงานซักรีดเป็นงานที่น่าเบื่อหน่ายหากต้องทำต่อเนื่องเป็นประจำ นักศึกษาที่พักในที่พักเอกชน ซึ่งต้องการความเป็นส่วนตัวและความสะดวกสบายจึงยอมจ่ายค่าจ้างซักรีด และไม่เกี่ยวกับสถานที่ซักรีด-ตากเสื้อผ้า เนื่องจากจากการสำรวจภาคสนามพบว่าทั้งหอพักมหาวิทยาลัยและที่พักเอกชน ต่างไม่มีตาดฟ้า หรือพื้นที่ซักรีดตากให้โดยเฉพาะเหมือนกัน ฉะนั้นนักศึกษาที่ต้องการซักรีดเสื้อผ้าด้วยตนเอง จึงต้องใช้ระเบียงห้องพักในการซักรีดหรือตากเสื้อผ้า เหมือนกันในที่พักทั้งสองประเภท

## ส่วนที่ 2 สภาพการพักอาศัยในที่พักอาศัย

5.2.1 ประสพการณ์ในการพักอาศัยและเหตุผลในการย้ายจากที่พักเดิมมาพักในที่พักปัจจุบัน จากการสำรวจข้อมูลเบื้องต้นพบว่า มหาวิทยาลัยขอนแก่นมีนโยบายให้นักศึกษาชั้นปีที่ 1 ทุกคนเข้าพักในหอพักของมหาวิทยาลัย ดังนั้นนักศึกษาทุกคนจึงเคยพักในหอพักมหาวิทยาลัย การสอบถามถึงประสพการณ์ในการพักอาศัยเพื่อช่วยให้เห็นถึง การเปรียบเทียบของนักศึกษาเองในการเลือกที่พักอาศัย ซึ่งพบว่า

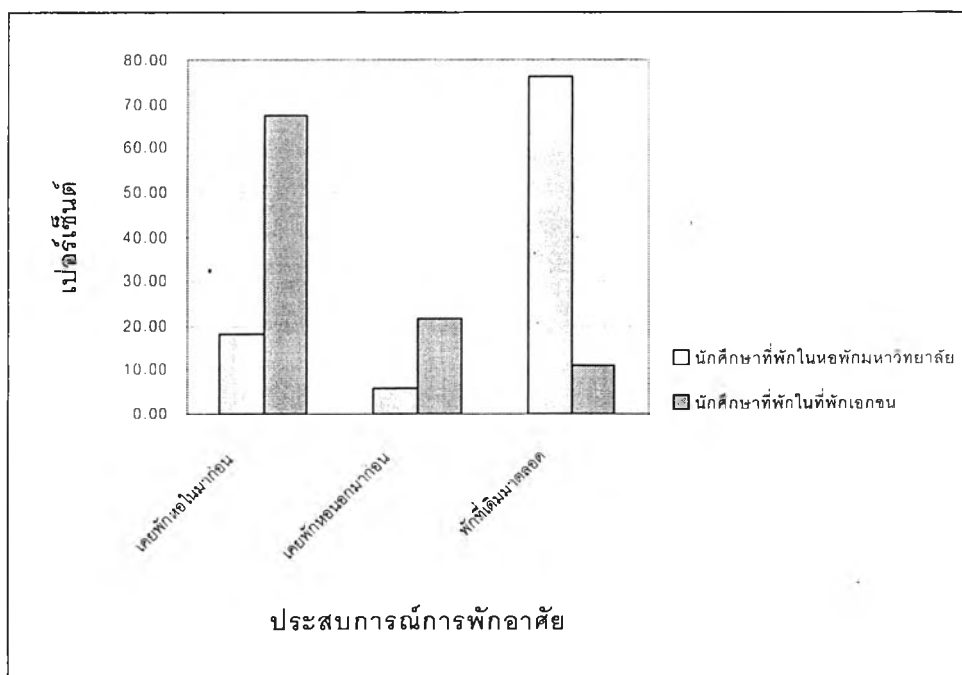
### 5.2.1.1 นักศึกษาที่พักในที่พักเอกชน นักศึกษาส่วนใหญ่เคยพักในหอพักมหาวิทยาลัย

แล้วจึงย้ายมาพักในที่พักเอกชนปัจจุบัน และเมื่อพิจารณาถึงเหตุผลที่ย้ายที่พัก พบว่า นักศึกษาในที่พักเอกชนย้ายจากหอพักมหาวิทยาลัยเนื่องจากต้องการความสะดวกสบายในการพักอาศัย นั้นแสดงให้เห็นว่า สิ่งที่แตกต่างกันอย่างชัดเจนระหว่างที่พักอาศัยทั้งสองประเภทคือความสะดวกสบายในการพักอาศัยซึ่งที่พักเอกชนมีมากกว่าหอพักมหาวิทยาลัยมาก โดยอ้างอิงได้จากนักศึกษากลุ่มที่พักในที่พักเอกชน เนื่องจากเคยพักอาศัยในที่พักทั้งสองประเภท จึงสามารถเปรียบเทียบกันด้วยตนเองได้

### 5.2.1.2 นักศึกษาที่พักในหอพักมหาวิทยาลัย พบว่า นักศึกษาส่วนใหญ่ที่พักในหอพัก

มหาวิทยาลัยพักในหอพักเดิมมาตลอด ไม่เคยย้ายหอพักหรือย้ายห้องพัก ทั้งนี้เนื่องจากการเข้าพักในหอพักมหาวิทยาลัย กองกิจการหอพักจะเป็นผู้กำหนดให้ว่านักศึกษาคนใดจะได้เข้าพักที่ หอพักใด ห้องใด และพักร่วมกับใครบ้าง ก็คน ซึ่งนักศึกษาไม่ได้เป็นผู้เลือกเองรวมทั้งการย้ายหอพัก หรือห้องพัก ก็กำหนดโดยกองกิจการหอพัก แม้ว่านักศึกษาจะสามารถย้ายหอพักหรือห้องพักได้ แต่ต้องทำเรื่องขออนุญาตจากกองกิจการหอพัก ต้องมีผู้ปกครองยืนยัน ทำให้เกิดความยุ่งยาก นักศึกษาที่พักในหอพักมหาวิทยาลัยส่วนใหญ่จึงไม่ค่อยมีการย้ายหอพักหรือย้ายห้องพัก นอกจากหากเป็นการย้ายก็คือการย้ายออกจากหอพักมหาวิทยาลัยไปพักที่ที่พักเอกชน หรือย้ายเมื่อสำเร็จการศึกษา

แผนภูมิที่ 5.8 แสดงประสพการณ์ในการพักอาศัยของนักศึกษา ในที่พักอาศัยทั้งสองประเภท



## 5.2.2 ระยะเวลาที่พักในที่พักปัจจุบัน ความต้องการย้ายจากที่พักอาศัยปัจจุบัน พบว่า

5.2.2.1 นักศึกษาที่พักในหอพักมหาวิทยาลัย มีระยะเวลาที่พักในหอพักยาวนาน คือพักที่เดิมมาแล้ว 1-2 ปี โดยเกิดจาก

- (1) อิสระในการเลือกที่พัก ทั้งนี้ในหอพักมหาวิทยาลัย กองกิจการหอพักเป็นผู้กำหนดห้องพัก ห้องพัก ผู้ร่วมพักในห้องพัก จำนวนผู้ร่วมพักในห้องพัก ทั้งหมด นักศึกษาไม่มีสิทธิ์เลือกเอง ซึ่งสอดคล้องกับข้อมูลด้านประสบการณ์ในการพักอาศัย ซึ่งเหล่านี้อาจทำให้เกิดความอึดอัด ความไม่สะดวกสบายในการพักอาศัย
- (2) ความสะดวกในการย้าย อ้างอิงจากข้อบังคับมหาวิทยาลัยขอนแก่น ว่าด้วยหอพักนักศึกษา มหาวิทยาลัยขอนแก่น พ.ศ. 2521 (แก้ไขเพิ่มเติม ฉบับที่ 2 พ.ศ. 2522 ฉบับที่ 3 พ.ศ. 2523 ) หมวดที่ 3 ข้อ 23,24,25,26,27 ซึ่งกำหนดไว้ว่า " ในการย้ายหอพักจะกระทำต่อเมื่อยื่นคำร้องต่อหัวหน้าสำนักงานหอพัก ตามแบบ พิมพ์ และระยะเวลาที่มหาวิทยาลัยกำหนด และต้องได้รับอนุญาตจากหัวหน้าสำนักงานหอพัก นักศึกษาที่ขอย้ายออกจากหอพักต้องนำหนังสือที่ได้รับความยินยอมเป็นลายลักษณ์อักษรจากผู้ปกครองแนบมาพร้อมกับคำร้องขอย้ายออกจากหอพัก การย้ายออกจากหอพักมหาวิทยาลัยจะไม่คืนเงินค่าบำรุงหอพักให้ " ซึ่งเห็นได้ชัดถึงความยุ่งยากวุ่นวาย ในการย้ายห้องหรือย้ายหอพักของนักศึกษาที่พักในหอพักมหาวิทยาลัย

5.2.2.2 นักศึกษาที่พักในที่พักเอกชน จากผลการวิจัยพบว่า นักศึกษาส่วนมาก มีระยะเวลาที่พักในที่พักอาศัย หลังปัจจุบันในช่วงระยะเวลาไม่เกิน 1 ปี ทั้งนี้เมื่อวิเคราะห์ แล้วพบว่า

- (1) อิสระในการเลือกที่พัก ซึ่งนักศึกษาสามารถเลือกได้เองทั้งหมด ทั้งในด้าน หอพัก ห้องพัก ผู้ร่วมพักในห้องพัก จำนวนผู้ร่วมพักในห้องพัก ในราคาและทำเลที่ตั้งของหอพักที่นักศึกษาพึงพอใจ
- (2) ความสะดวกในการย้าย ซึ่งพบว่านักศึกษาที่พักในที่พักเอกชนสามารถย้ายได้เองในทันที ที่ต้องการย้าย โดยปกติที่พักเอกชนต่างๆ มักเก็บค่าเช่าล่วงหน้า ประมาณ 1-2 เดือน ซึ่งเมื่อครบกำหนดแล้วนักศึกษาสามารถย้ายที่พักรับได้ที่

จากผลที่ปรากฏเหล่านี้ จึงทำให้นักศึกษาในที่พักทั้งสอง มีระยะเวลาในการพักในที่พักปัจจุบัน แตกต่างกัน และเมื่อพิจารณาถึงความต้องการย้ายที่พักจากที่พักปัจจุบัน พบว่า ในที่พักทั้งสองประเภทนักศึกษาไม่มีความต้องการที่จะย้ายออกจากที่พักเดิม ทั้งนี้แสดงให้เห็นว่า นักศึกษาทั้งสองกลุ่มพอใจในการพักอาศัยในที่พักปัจจุบัน แต่มีความแตกต่างกัน คือ ประสบการณ์ในการพักอาศัย เพราะ นักศึกษาหอพักมหาวิทยาลัยเคยพักแต่ในที่พักเดิมมาตลอด ในขณะที่นักศึกษาที่พักในที่พักเอกชน เคยพักมาแล้วในที่พักทั้งสองประเภท และเหตุผลที่ไม่ต้องการย้ายก็แตกต่างกันกล่าวคือ ที่พักเอกชนพอใจในความสะดวกสบายของที่พัก ขณะที่หอพักมหาวิทยาลัยพอใจในค่าใช้จ่ายที่ต่ำ



### 5.2.3 ค่าเช่าที่พัก ค่าสาธารณูปโภค พบว่ามีความแตกต่างกันอย่างชัดเจน โดย

5.2.3.1 นักศึกษาที่พักในหอพักมหาวิทยาลัย นักศึกษาต้องจ่ายค่าเช่าหอพัก เฉลี่ยต่อเดือน เดือนละ 230 บาทเท่านั้น โดยที่ไม่ต้องเสียค่าสาธารณูปโภคใดๆ

5.2.3.2 นักศึกษาที่พักในที่พักเอกชน นักศึกษามีค่าเช่าห้องพัก เฉลี่ย 1,500 บาท/เดือน ค่าสาธารณูปโภค (รวมค่าน้ำประปาและค่าไฟฟ้า) 200 บาท/เดือน ค่าใช้จ่ายที่แตกต่างกันนี้ สะท้อนให้เห็นถึง พื้นฐานทางเศรษฐกิจที่แตกต่างกัน ของกลุ่มผู้พักอาศัยในที่พักอาศัยทั้งสองประเภท และเมื่อพิจารณาข้อมูลพื้นฐานของนักศึกษาที่พบว่า นักศึกษาที่พักในหอพักมหาวิทยาลัยส่วนใหญ่มีพื้นฐานทางเศรษฐกิจต่ำกว่า นักศึกษาส่วนใหญ่ที่พักในที่พักเอกชน ซึ่งสอดคล้องกับความต้องการย้ายที่พักอีกด้วย

### 5.2.5 จำนวนผู้ร่วมพักอาศัยในห้องพัก พบว่า

5.2.5.1 หอพักมหาวิทยาลัย ในหนึ่งห้องพักนักศึกษาพักรวมกันเฉลี่ย 3 คน/ห้อง หรือ คิดเป็นพื้นที่ 4 ตารางเมตร/คน ซึ่งเมื่อเปรียบเทียบกับ มาตรฐานพื้นที่หอพักจากการศึกษาวิจัยของ พันเลิศ รัญญศิริ<sup>4</sup> ซึ่งพบว่ามาตรฐานอาคารที่พักอาศัยกำหนดว่าพื้นที่ห้องพัก/คน ของนักศึกษาระดับปริญญาตรี ควรมีพื้นที่ขั้นต่ำ 7 ตารางเมตร/คน จะเห็นได้ว่าหอพักมหาวิทยาลัยมีความแออัดมาก และต่ำกว่ามาตรฐานมาก

5.2.5.2 ที่พักเอกชน ในหนึ่งห้องพักนักศึกษาพักรวมกันเฉลี่ย 1.5 คน/ห้อง หรือคิดเป็นพื้นที่ 8 ตารางเมตร/คน ซึ่งเมื่อเปรียบเทียบกับ มาตรฐานพื้นที่หอพักจากการศึกษาวิจัยของ พันเลิศ รัญญศิริ<sup>5</sup> ซึ่งพบว่ามาตรฐานอาคารที่พักอาศัยกำหนดว่าพื้นที่ห้องพัก/คน ของนักศึกษาระดับปริญญาตรี ควรมีพื้นที่ขั้นต่ำ 7 ตารางเมตร/คน จะเห็นได้ว่าที่พักเอกชนมีพื้นที่ต่อคนเกินมาตรฐาน เมื่อมีพื้นที่/คนที่แตกต่างกันเช่นนี้ ย่อมทำให้การพักอาศัยมีความสะดวกสบายในการพักผ่อนและประกอบกิจกรรมต่างๆ ตลอดจนการครอบครองและการจัดวางข้าวของและอุปกรณ์ส่วนตัว แตกต่างกัน อีกด้วย

<sup>4</sup> พันเลิศ รัญญศิริ, "การศึกษาลักษณะทางกายภาพของที่พักอาศัยของนักศึกษา บริเวณชุมชนโดยรอบสถาบันเทคโนโลยีพระจอมเกล้า เจ้าคุณทหารลาดกระบัง" (วิทยานิพนธ์เคหะพัฒนาศาสตรมหาบัณฑิต จุฬาลงกรณ์มหาวิทยาลัย, 2537) หน้า 14.

<sup>5</sup> พันเลิศ รัญญศิริ, "การศึกษาลักษณะทางกายภาพของที่พักอาศัยของนักศึกษา บริเวณชุมชนโดยรอบสถาบันเทคโนโลยีพระจอมเกล้า เจ้าคุณทหารลาดกระบัง" (วิทยานิพนธ์เคหะพัฒนาศาสตรมหาบัณฑิต จุฬาลงกรณ์มหาวิทยาลัย, 2537) หน้า 14.

## 5.2.6 ความสัมพันธ์กับผู้ร่วมพักอาศัยในห้องพัก พบว่า

5.2.6.1 หอพักมหาวิทยาลัย นักศึกษาไม่มีสิทธิ์เลือกผู้ร่วมห้อง ทั้งด้านจำนวนและการเลือกบุคคล และผลการแจกแบบสอบถามพบว่า นักศึกษาหอพักมหาวิทยาลัยพักร่วมกันกับรุ่นพี่-รุ่นน้อง นักศึกษาจากคณะต่างๆ ซึ่งไม่เคยรู้จักกันมาก่อน จึงต้องมีการปรับตัวเข้าหากัน ซึ่งหากไม่สามารถปรับตัวได้ก็อาจกระทบกระทั่งและเกิดปัญหาความขัดแย้งในห้องพัก ซึ่งสอดคล้องกับงานวิจัยของ สว่างจิต ศรีระชา ซึ่งกล่าวว่า “ นักศึกษาชั้นปีที่ 1 ซึ่งเป็นนักศึกษาใหม่ และมีความตื่นเต้นในการเข้าพักในหอพักมหาวิทยาลัย มีความคาดหวังว่าหอพักมหาวิทยาลัยจะเป็นหอพักที่ดี และมีความเหมาะสมกับชีวิตนักศึกษาและระดับการศึกษาชั้นอุดมศึกษาด้วย แต่ในสภาพความเป็นจริงที่นักศึกษาใหม่ได้พบไม่เป็นไปตามความคาดหวัง เนื่องจากมหาวิทยาลัยมีความจำเป็นที่จะต้องจัดนักศึกษาเข้าพักในห้องพักให้มากที่สุดเท่าที่จะทำได้ เช่น บางหอพักมีนักศึกษาเข้าพัก 3-4 คนต่อห้อง ทำให้สภาพของห้องพักมีความแออัดมาก ห้องพักบางห้องนักศึกษาบางคนต้องนอนบนฟูกที่นำมาปูกลางห้อง ทำให้ห้องพักไม่มีพื้นที่เพียงพอที่จะเป็นทางเดินหรือใช้แต่งตัว ทำให้นักศึกษาที่พักในห้องพักรู้สึกอึดอัด ไม่สะดวกสบายอย่างที่ควรจะเป็น ทำให้เกิดปัญหาต่างๆ ตามมา เช่น นักศึกษารุ่นพี่ไม่พอใจนักศึกษาใหม่ ที่เข้ามาพักในห้องพักของตน เพราะทำให้ห้องพักแออัดมากขึ้น อุปกรณ์เครื่องใช้ในห้องพักต้องใช้ร่วมกัน ไม่สะดวกสบาย บางครั้งต้องแบ่งตู้เสื้อผ้า โต๊ะอ่านหนังสือ ราวตากผ้า และอื่นๆให้นักศึกษาที่เข้ามาพักใหม่ ใช้ร่วมด้วย ปัญหาเหล่านี้ได้สร้างความไม่พอใจให้กับนักศึกษารุ่นพี่ และก่อให้เกิดความกดดันในความรู้สึกของนักศึกษาใหม่ ที่ต้องเผชิญกับการกระทำของรุ่นพี่ แต่หากนักศึกษาใหม่ ได้เข้าพักในห้องพัก ที่มีนักศึกษารุ่นพี่ที่มีธรรมาศยดี ที่ให้การต้อนรับที่อบอุ่น นักศึกษาใหม่ก็จะปรับตัวในการอยู่ร่วมห้องได้ง่าย” ซึ่งส่งผลให้ไม่มีความสุขสบายใจ ในการพักอาศัย .

5.2.6.2 ที่พักเอกชน นักศึกษาเป็นผู้เลือกเองว่าจะพักร่วมกับใคร จำนวนเท่าใด ก็คนห้อง และจากการแจกแบบสอบถามพบว่า ผู้พักร่วมกันในห้องส่วนใหญ่เป็นเพื่อนชั้นปีเดียวกัน จากคณะเดียวกัน หรือคณะอื่น ความเป็นเพื่อนกันมาก่อนทำให้ง่ายในการปรับตัวเข้าหากัน ทำให้การพักอาศัยร่วมกันมีความสุข สบายใจ มากกว่าหอพักมหาวิทยาลัย

## 5.2.10 ความเห็นต่อที่พักอาศัยที่เหมาะสม ของนักศึกษาระหว่างที่ศึกษา ในมหาวิทยาลัย

ขอนแก่น นักศึกษาข้างมากทั้งในหอพักมหาวิทยาลัยและที่พักเอกชน มีความเห็นที่สอดคล้องกันว่า ที่พักอาศัยที่เหมาะสม สำหรับนักศึกษาระหว่างที่กำลังเรียน มหาวิทยาลัยขอนแก่น ควรเป็นหอพักมหาวิทยาลัย โดยมีเหตุผลสำคัญที่ตรงกันในเรื่องค่าใช้จ่ายในการพักอาศัย ซึ่งหอพักมหาวิทยาลัยมีค่าใช้จ่ายที่ต่ำมาก และจากการสัมภาษณ์หัวหน้ากองกิจการหอพัก มหาวิทยาลัยขอนแก่น พบว่า มหาวิทยาลัยมีค่าใช้จ่ายที่สูงมากเกี่ยวกับหอพัก ซึ่งมีผลกระทบต่อการเงินของมหาวิทยาลัยมาก ซึ่งต่อไปมหาวิทยาลัยมีความจำเป็นที่จะต้องปรับค่าเช่าและค่าสาธารณูปโภค แต่กำลังอยู่ระหว่างศึกษาเพื่อหาแนวทางที่จะส่งผลกระทบต่อนักศึกษาให้น้อยที่สุด

### ส่วนที่ 3 ลักษณะทางกายภาพของที่พักอาศัย

#### 5.3.1 ที่ตั้งโครงการ จากการสำรวจภาคสนามพบว่า การเดินทางจากหอพักมหาวิทยาลัย

ถึงสำนักวิทยบริการซึ่งมีที่ตั้งเป็นศูนย์กลางของเขตการศึกษา (Education Zone) ของมหาวิทยาลัยซึ่งเป็นที่ตั้งของคณะต่างๆ ซึ่งนักศึกษาต้องเดินทางไปเรียนทุกวัน มีระยะทางเฉลี่ยประมาณ 1,500-2,000 เมตร และสำหรับที่พักเอกชนซึ่งอยู่นอกเขตมหาวิทยาลัยก็จะห่างไกลออกไปอี้อประมาณ 3,500-5,000 เมตร แม้ว่ามหาวิทยาลัยขอนแก่นจะมีระบบขนส่งภายในที่เชื่อมโยงสถานที่ต่างๆภายในมหาวิทยาลัยและเชื่อมโยงกับตัวเมืองขอนแก่นคือมีรถโดยสารประจำทางสาย 8,12 แต่ก็ไม่มีความสะดวกมากนัก ในการสัญจร เนื่องจากรถโดยสารเหล่านี้วิ่งในเส้นทางเดิม สถานที่ที่ห่างไกลจากป้ายรถประจำทางก็ยังไม่มีความสะดวกในการเข้าถึง ประเด็นเรื่องที่ตั้งของที่พักอาศัยมีผลต่อการเลือกที่พักของนักศึกษา จากผลการวิจัยพบว่าที่พักเอกชนซึ่งห่างไกลจากสถานที่ต่างๆ ในมหาวิทยาลัย และไม่มียรถประจำทางผ่าน การเข้าพักของนักศึกษามีความจำเป็นที่นักศึกษาจะต้องมีพาหนะส่วนตัว อันแสดงว่านักศึกษาเหล่านี้ต้องมีรายจ่ายเพิ่มขึ้นทั้งค่าน้ำมัน และค่าซ่อมบำรุงต่างๆ

#### 5.3.2 ขนาดห้องพัก พบว่า จากการสำรวจภาคสนาม

##### 5.3.2.1 หอพักมหาวิทยาลัย หอพักทุกหลังก่อสร้างตามแบบก่อสร้างเดียวกัน ซึ่งมีทั้งหมด 3

แบบเท่านั้น และมีรูปแบบทางสถาปัตยกรรม และระบบวิศวกรรมที่คล้ายคลึงกันทั้งสามแบบ จากการสัมภาษณ์ รองศาสตราจารย์ ธีรศักดิ์ อดิศักดิ์บัณฑิตคณะสถาปัตยกรรมศาสตร์ มหาวิทยาลัยขอนแก่น และเป็นสถาปนิกที่มีผลงานออกแบบอาคารต่างๆ ให้แก่มหาวิทยาลัยขอนแก่น เป็นจำนวนมาก ทำให้ทราบว่า แบบหอพักในช่วงแรกที่มีการก่อสร้าง ในช่วงก่อตั้งมหาวิทยาลัย ออกแบบโดยสถาปนิกชาวอิสลาเอล และออสเตรเลีย ซึ่งมีพื้นฐานความเข้าใจการออกแบบอาคารในเขตภูมิอากาศอบอุ่น และเขตนหนาว ทำให้อาคารที่ออกแบบไม่ค่อยเหมาะสมกับมหาวิทยาลัยขอนแก่นซึ่งมีภูมิอากาศอยู่ในเขตร้อนชื้น นอกจากนี้หอพักทุกหลังออกแบบมาเพื่อให้เข้าพักอาศัย 2 คนต่อห้องเท่านั้น ดังนั้นเมื่อมหาวิทยาลัยมีการขยายตัว และมีจำนวนนักศึกษาเพิ่มขึ้นมาก แต่หอพักไม่ได้มีการก่อสร้างเพิ่ม จึงทำให้มหาวิทยาลัยมีความจำเป็นต้อง จัดนักศึกษาเข้าพักในหอพักให้ได้มากที่สุด จึงทำให้นักศึกษาพักรวมกัน 3-4 คนต่อห้อง จึงทำให้เกิดความแออัด ดังผลการวิจัยในด้านจำนวนผู้ร่วมพักอาศัยในห้องพัก ดังที่ได้นำเสนอไปแล้ว ในช่วงต้น

##### 5.3.2.2 ที่พักเอกชน มีรูปแบบทางสถาปัตยกรรมที่หลากหลาย ซึ่งเมื่อเปรียบเทียบกับ

มาตรฐานพื้นที่หอพักของพันเลิศ ธีรณศิริ ซึ่งกำหนดว่าพื้นที่ห้องพัก/คน ของนักศึกษาระดับปริญญาตรี ควรมีพื้นที่ขั้นต่ำ 7 ตารางเมตร/คน จากการสำรวจภาคสนาม ห้องพักของหอพักมหาวิทยาลัยทุกหลังที่ทำการศึกษามีขนาด 12 ตารางเมตร เมื่อเปรียบเทียบกับจำนวนผู้เข้าพัก ซึ่งเฉลี่ยห้องละ 3 คน จะมีพื้นที่ต่อคนประมาณ 4.00 ตารางเมตร/คน เท่านั้น ซึ่งต่ำกว่ามาตรฐาน ในขณะที่ที่พักเอกชนเข้าพักเฉลี่ย 1.50 คน/ห้อง พื้นที่เฉลี่ย 8.00 ตารางเมตร/คน ซึ่งเกินกว่าเกินมาตรฐาน เมื่อมีพื้นที่/คนที่แตกต่างกันเช่นนี้ ย่อมทำให้การพักอาศัยมีความสะดวกสบายในการพักผ่อนและประกอบกิจกรรมต่างๆ ตลอดจนการครอบครองและการจัดวางข้าวของและอุปกรณ์ส่วนตัว แตกต่างกัน

ตารางที่ 5.2 แสดงมาตรฐานการใช้เนื้อที่ส่วนต่างๆ ของหอพักนักศึกษา

รายการ	เนื้อที่ (ตารางเมตร/คน)
ห้องพักนักศึกษาระดับปริญญาตรี	7.00
ห้องพักนักศึกษาสูงกว่าปริญญาตรี	9.00
ห้องน้ำ-ห้องส้วม	1.00
ห้องกิจกรรมรวม	2.00
ห้องซักรีด	0.25
ห้องอาหาร	0.75

ที่มา: พันเลิศ ธีญญศิริ, "การศึกษาลักษณะทางกายภาพของที่พักอาศัยของนักศึกษา บริเวณชุมชนโดยรอบสถาบันเทคโนโลยีพระจอมเกล้า เจ้าคุณทหารลาดกระบัง" (วิทยานิพนธ์เคหะพัฒนาศาสตร์ มหาวิทยาลัย จุฬาลงกรณ์มหาวิทยาลัย, 2537) หน้า 14.

### 5.3.3 การระบายอากาศ พบว่า

5.3.3.1 หอพักมหาวิทยาลัย หอพักทุกหลังมีหน้าต่างระบายอากาศด้านหลังห้องพักทุกห้อง แต่ลมไม่เข้าเนื่องจากมีหน้าต่างด้านเดียว ไม่มีทางให้ลมออก ซึ่งทำให้หอพักมหาวิทยาลัย ไม่สร้างสภาวะน่าสบายในการพักอาศัย

5.3.3.2 ที่พักเอกชน ที่ทำการศึกษามีลักษณะเช่นเดียวกัน แต่ที่แตกต่างกัน คือ ที่พักเอกชนมีการติดพัดลมให้ และมีถึง 20% ที่ติดเครื่องปรับอากาศให้ด้วย ในขณะที่หอพักมหาวิทยาลัยไม่มีเลย นั่นย่อมไม่ช่วยให้เกิดสภาวะความน่าสบาย (Comfort Condition) ซึ่งจากการศึกษารายงานทางวิชาการด้านสถาปัตยกรรมพบว่า สภาวะน่าสบาย ต้องประกอบด้วย องค์ประกอบสามส่วนดังนี้

- (1) อุณหภูมิ ประมาณ 21-25 องศาเซลเซียส
- (2) มีการเคลื่อนไหว การไหลเวียนของอากาศภายในห้องพัก
- (3) ความชื้นสัมพัทธ์ ประมาณ 50-60 %

5.3.4 อุณหภูมิห้อง จากผลการแจกแบบสอบถามพบว่า ห้องพักของที่พักอาศัยที่ทำการศึกษ ทั้งหอพักมหาวิทยาลัยและที่พักเอกชน นักศึกษาผู้เข้าพักอาศัยตอบแบบสอบถามว่า รู้สึกร้อน ซึ่งอุณหภูมิที่สูงย่อมไม่สบายในการพักอาศัย และอาจนำมาซึ่งความเจ็บป่วยได้อีกด้วย แต่ที่พักเอกชนมีการติดตั้งอุปกรณ์ระบายอากาศทำให้รู้สึกเย็นขึ้น ซึ่งก็มีผลเสียในด้านการเพิ่มค่าใช้จ่ายให้กับนักศึกษา เนื่องจากที่พักเอกชนส่วนใหญ่จะเก็บค่าไฟฟ้าในอัตราที่สูงกว่าที่การไฟฟ้าเก็บ อันทำให้นักศึกษาต้องเสียค่าใช้จ่ายเพิ่มขึ้น ซึ่งประเด็นนี้ยังรวมถึงค่าน้ำประปาอีกด้วย ควรที่หน่วยงานที่เกี่ยวข้องจะทำการศึกษาเพื่อหาแนวทางที่เหมาะสมที่สุด อันเป็นการคุ้มครองผู้บริโภคอีกทางหนึ่งด้วย

5.3.5 แสงสว่างในห้องพัก นักศึกษาทั้งหมดตอบแบบสอบถามว่า แสงสว่างในห้องพักเวลากลางวัน โดยไม่เปิดไฟฟ้า ไม่พอเพียงสำหรับการอ่านหนังสือ ประเด็นนี้มีความน่าสนใจสำหรับ การประหยัดพลังงานใน อาคาร โดยเฉพาะหอพักมหาวิทยาลัยซึ่งต้องเสียค่าใช้จ่ายในส่วนนี้โดยไม่สามารถเก็บจากนักศึกษาได้ ทำให้ มหาวิทยาลัยมีค่าใช้จ่ายที่สูง ในที่พักเอกชนก็ทำให้นักศึกษาที่เข้าพักต้องจ่ายค่าไฟฟ้าแพงอีกด้วย ผู้วิจัยจึงใคร่ ขอเสนอให้ผู้มีส่วนเกี่ยวข้องในการออกแบบหอพัก การควบคุมการขออนุญาตก่อสร้าง ในการให้ความสำคัญใน การพิจารณาการใช้พลังงานไฟฟ้า ในอาคาร เนื่องจากหากสามารถออกแบบให้ใช้แสงสว่างจากธรรมชาติได้ ให้ ลมธรรมชาติช่วยในการลดความร้อน หรือแนวทางอื่นใดที่สามารถช่วยลด การใช้พลังงานในอาคารได้ ย่อมส่งผล ดีต่อ การอนุรักษ์พลังงานโดยรวมของประเทศได้

## ส่วนที่ 4 องค์ประกอบภายในห้องพักและอาคารที่พัก

### 6.4.1 องค์ประกอบภายในห้องพัก

6.4.1.1 ห้องพักมหาวิทยาลัย หอพักทุกหลังมีแบบแปลนอย่างเดียวกัน คือ เป็นอาคารคอนกรีตเสริมเหล็ก 4 ชั้น ได้ดูแลเพื่อใช้เป็นที่พักนักเรียนและพื้นที่นันทนาการ ชั้นที่ 2-4 เป็นพื้นที่พักอาศัย ใช้ระบบโถงจ่ายคู่ (Double Corridor) แบ่งเป็นสองฟากโถงทางเดิน มีห้องพัก 25 ห้อง/ชั้น ห้องน้ำรวม 1 ห้อง/ชั้น ภายในห้องพักประกอบด้วยส่วนของห้องพัก ขนาด 3.00X4.00 ตารางเมตร และระเบียงหลังห้อง ขนาด 1.50X2.00 ตารางเมตร แต่สำหรับที่พักเอกชนส่วนใหญ่ เป็นแบบห้องน้ำในตัวมีรูปแบบทางสถาปัตยกรรมที่หลากหลาย สำหรับประเด็นเรื่องห้องน้ำนี้ มีความสำคัญเนื่องจากการเฝ้าสังเกตการณ์พบว่า ในช่วงเช้า 07.00-08.00 น. ซึ่งนักศึกษาต้องไปเรียนพบว่าในหอพักมหาวิทยาลัยปรากฏว่าห้องน้ำไม่เพียงพอต่อการใช้งาน การใช้ห้องน้ำรวมทำให้ขาดความเป็นส่วนตัวเนื่องจากห้องน้ำควรเป็นพื้นที่ที่สะอาดและผ่อนคลาย การที่ที่พักเอกชนมีห้องน้ำในห้องพักทำให้ผู้พักมีความสะดวกสบาย มากกว่าในหอพักมหาวิทยาลัย นักศึกษาจำนวนมากโดยเฉพาะนักศึกษาหญิงให้ความสำคัญกับห้องน้ำมาก จะเห็นได้ว่าห้องน้ำของที่พักมีผลต่อคุณภาพการพักอาศัย แม้ว่าหอพักมหาวิทยาลัยจะทำการออกแบบใหม่และสร้างใหม่เพิ่มขึ้นอีกหลายหลัง แต่หอพักมหาวิทยาลัยทั้งหมดยังเป็นแบบห้องน้ำรวม ผู้วิจัยจึงใคร่เสนอว่าควรมีการศึกษาเปรียบเทียบให้เห็นถึงความแตกต่างของค่าก่อสร้าง และความเป็นไปได้ในการสร้างห้องพักที่มีห้องน้ำในตัวที่มีความแตกต่างกันอย่างไรระหว่างห้องพักที่มีกับไม่มีห้องน้ำในห้องพัก แบบใดที่ส่งเสริมคุณภาพการพักอาศัยมากกว่ากัน ความคุ้มทุนและความเป็นไปได้ด้านการเงินควรเป็นเช่นไร อันจะเป็นแนวทางสำหรับมหาวิทยาลัยในการวางแผน การออกแบบและการก่อสร้างห้องพักหลังใหม่ต่อไป

6.4.1.2 ที่พักเอกชน มีครบเช่นกันกับหอพักมหาวิทยาลัย อันได้แก่ พื้นที่ห้อง ระเบียงด้านหลังห้องพัก และมีห้องน้ำในตัว โดยเฉพาะการมีห้องน้ำในตัวนี้มีความสำคัญ เนื่องจากจากการสัมภาษณ์นักศึกษาหญิงที่พักในที่พักเอกชน ทำให้ทราบว่า นักศึกษาย้ายมาพักในที่พักเอกชนเนื่องจากไม่พอใจหอพักมหาวิทยาลัยซึ่งใช้ห้องน้ำรวม และห้องน้ำไม่ค่อยสะอาด เนื่องจากมีคนใช้ห้องน้ำรวมกันเป็นจำนวนมาก และแม่บ้านประจำห้องพักดูแลได้ไม่ทั่วถึง

### 5.4.2 เฟอร์นิเจอร์ภายในห้องพัก รูปแบบมาตรฐานของเฟอร์นิเจอร์ที่ควรจัดไว้ในห้องพักอาจดูได้

จาก ห้องพักของหอพักมหาวิทยาลัย ซึ่งภายในหนึ่งห้องจะประกอบด้วย

- |                     |       |
|---------------------|-------|
| (1) เตียงนอน 2 ชั้น | 2 ตัว |
| (2) ตู้เสื้อผ้า     | 2 ตู้ |
| (3) โต๊ะอ่านหนังสือ | 2 ตัว |
| (4) เก้าอี้         | 2 ตัว |

ไม่มีผ้าผ่าน เครื่องนอนใดๆ ให้ ซึ่งชุดเฟอร์นิเจอร์ที่มีนี้ สามารถรองรับการเข้าพักของนักศึกษาได้ 2 คน โดยมีความเป็นอยู่ที่สะดวกสบาย จากการสำรวจจากคสนามพบว่า ที่พักทั้งสองมีความแตกต่างกัน แม้จะมีชุดเฟอร์นิเจอร์ครบ แต่แตกต่างกันคือ

#### 5.4.2.1 หอพักมหาวิทยาลัย การจัดเฟอร์นิเจอร์มีความขัดแย้งกัน กล่าวคือ จัดตู้เสื้อผ้า

โต๊ะ-เก้าอี้ สำหรับการเข้าพัก 2 คน แต่จัดเตียงสำหรับ 4 คน รวมทั้งเมื่อพิจารณาขนาดพื้นที่ห้องพักแล้ว นั้นแสดงว่า หอพักมหาวิทยาลัยได้รับการออกแบบมาเพื่อให้เข้าพัก 2 คน การปรับเตียงเป็นเตียง 2 ชั้น 2 ตัว แสดงว่า มีการปรับแผนการใช้ห้องพักในภายหลัง เมื่อมีจำนวนนักศึกษาเพิ่มขึ้น แต่ห้องพักมีไม่เพียงพอ ประเด็นนี้อาจชี้ให้เห็นได้ถึงความสะดวก ความไม่เพียงพอขององค์ประกอบในห้องพัก อันทำให้คุณภาพการพักอาศัยในหอพักมหาวิทยาลัยไม่ดีเท่าที่พึงเอเอกชน

#### 5.4.2.2 ที่พักเอกชน จากการสำรวจจากคสนาม พบว่า ที่พักเอกชนทั้งหมดที่ทำการสำรวจ

เฟอร์นิเจอร์เท่ากับที่มีในหอพักมหาวิทยาลัย เป็นอย่างน้อย เพราะพบว่า นอกจากจะมีครบเหมือนหอพักมหาวิทยาลัยแล้ว ที่พักเอกชนหลายที่ยังมีองค์ประกอบในห้องพักอื่นที่มากกว่าหอพักมหาวิทยาลัย เช่น มีการติดแอร์ ติดผ้าผ่าน โซฟาและชุดรับแขก โต๊ะเครื่องแป้ง ทั้งนี้เนื่องจากสภาพการแข่งขันที่ค่อนข้างสูง การมีเฟอร์นิเจอร์และสิ่งอำนวยความสะดวกครบครัน ย่อมสามารถดึงดูดนักศึกษาให้มาเข้าพักได้มากกว่า นั่นเอง ในเรื่องการแข่งขันทางธุรกิจนี้เป็นปรากฏการณ์ที่ช่วยอธิบายให้ทราบว่า ทำไมหอพักมหาวิทยาลัย จึงมีการพัฒนาและคุณภาพการพักอาศัยที่ต่ำ เนื่องจากหอพักมหาวิทยาลัยเป็นการบริการในลักษณะเกือบจะเป็นสวัสดิการ (เพราะราคาต่ำมาก) ไม่มีคู่แข่ง กองกิจการหอพักเองก็ไม่ได้มีความกระตือรือร้นในการพัฒนา งบประมาณที่ได้รับกลายเป็นงบสิ้นเปลืองของมหาวิทยาลัย เพราะเป็นการลงทุนที่แทบไม่มีผลตอบแทน ในรูปเงินหรือมีแต่ผลตอบแทนต่ำจนนับได้ว่าเป็นการขาดทุน หากเป็นเช่นนี้ต่อไปกิจการหอพักจะเป็นภาระที่หนักสำหรับมหาวิทยาลัยขอนแก่น โดยเฉพาะเมื่อมหาวิทยาลัยก้าวสู่การเป็นมหาวิทยาลัยในกำกับของรัฐแล้ว ซึ่งมหาวิทยาลัยต้องพึ่งพาตนเองในด้านรายได้ มหาวิทยาลัยจะไม่สามารถแบกรับภาระของหอพักต่อไปได้

6.4.3 สิ่งอำนวยความสะดวกในห้องพัก ความแตกต่างระหว่างห้องพัก ในหอพักมหาวิทยาลัยและที่พักเอกชนคือ

6.4.3.1 หอพักมหาวิทยาลัย หอพักทุกหลังใช้ห้องน้ำที่เป็นห้องน้ำรวม

6.4.3.2 ที่พักเอกชน เป็นแบบห้องน้ำภายในแต่ละห้องพัก

เมื่อพิจารณาสุขภัณฑ์ที่จัดไว้ให้ในห้องน้ำพบว่ามีเหมือนกัน แต่สิ่งที่แตกต่างกันคือ ความสะดวกสบายในการใช้งาน เนื่องจากที่พักเอกชนเป็นห้องน้ำส่วนตัว จึงมีความสะดวกสบายกว่า ชุดสุขภัณฑ์มาตรฐานที่มีในห้องน้ำ มีดังนี้

- (1) โถส้วมแบบนั่งยอง (เอกชนเป็นแบบชักโครก)
- (2) ฝักบัวแบบก้านติดผนัง
- (3) อ่างล้างหน้า
- (4) ราวพาดผ้า

- (5) ที่วางสบู
- (6) ที่ใส่กระดาษชำระ
- (7) อ่างซักผ้า แบบ Build In (เอกชนไม่มี)

#### 5.4.4 สิ่งอำนวยความสะดวกในอาคารที่พัก พบว่า

5.4.4.1 หอพักมหาวิทยาลัย ทุกหอพักของมหาวิทยาลัย มีสิ่งอำนวยความสะดวกในอาคารครบ เช่น ที่ทิ้งขยะ ปล่อยทิ้งขยะ ที่จอดรถจักรยานยนต์ ที่ติดต่อบริการฉุกเฉิน พื้นที่พักของแขกที่มารอพบ สวนหย่อม สนามกีฬาขนาดเล็ก แม่บ้าน ยามรักษาการณ์ ซึ่งองค์ประกอบเหล่านี้แสดงให้เห็นถึงแนวความคิดในการสร้างหอพักมหาวิทยาลัยให้เป็นที่พักที่ดี ส่งเสริมคุณภาพชีวิตนักศึกษา เพียงแต่ในความเป็นจริงซึ่งพบว่าองค์ประกอบทั้งหมดนี้เป็นแบบใช้รวมทั้งหอพัก เช่น แม่บ้านหนึ่งคนต้องดูแลหอพักหนึ่งหลัง ซึ่งไม่พอเพียง ผู้วิจัยเห็นว่า มหาวิทยาลัยควรทำการศึกษาหาแนวทางที่เหมาะสมที่สุดที่จะยังคงให้มีสวัสดิการเหล่านี้ในหอพักต่อไป และควรเพิ่มประสิทธิภาพในการใช้งาน การให้บริการ เพื่อให้เกิดประโยชน์ดังที่ตั้งเป้าหมายเอาไว้ อย่างแท้จริง

5.4.4.2 ที่พักเอกชน พบว่า องค์ประกอบด้านสิ่งอำนวยความสะดวกในอาคารเหล่านี้ มีไม่ครบและมีเฉพาะส่วนที่ก่อให้เกิดรายได้ ทั้งนี้เนื่องจากที่พักเอกชนเป็นการลงทุนทางธุรกิจ ซึ่งต้องคำนึงถึงต้นทุนและผลตอบแทน จึงทำให้ที่พักเอกชนส่วนใหญ่ไม่ให้ความสำคัญในองค์ประกอบที่แม้ว่าจะเป็นประโยชน์ต่อผู้พักอาศัย แต่เมื่อเป็นองค์ประกอบที่ไม่ก่อให้เกิดรายได้ และเป็นค่าใช้จ่ายที่ต้องจ่ายเพิ่มขึ้นจากต้นทุนค่าก่อสร้างอาคาร เช่น ที่พักเอกชนส่วนใหญ่ไม่มีพื้นที่พักผ่อน นันทนาการ เช่น สวนหย่อมที่มีขนาดเพียงพอต่อการใช้งานจริง เพราะทำขึ้นในขนาดเล็กจึงใช้ได้เพียงเป็นส่วนที่ตกแต่งอาคารเท่านั้น เป็นต้น

#### 5.4.5 ร้านค้า ร้านบริการในที่พัก จากการสำรวจภาคสนามพบว่า

5.4.5.1 หอพักมหาวิทยาลัย หอพักต่างๆ ไม่มีร้านค้า ร้านบริการใดๆ เปิดให้บริการภายในหอพัก มีเพียงหอพักชายที่ 22 ที่มีร้านถ่ายเอกสาร ที่ได้ดูแลหอพัก และหอพักชายที่ 12 มีร้านค้า เปิดที่ได้ดูแลหอพัก 1 ร้าน ชายของทั่วไป ส่วนในหอพักหญิงพบว่าไม่มีร้านค้า ร้านบริการใดๆ เลย

5.4.5.2 ที่พักเอกชน ในที่พักเอกชนกลับพบว่า ทุกหลังมีร้านค้าร้านบริการอย่างน้อย 1 ร้าน ความแตกต่างนี้เห็นได้ชัดถึงวัตถุประสงค์ในการให้บริการที่พักอาศัย เนื่องจากหอพักมหาวิทยาลัยซึ่งเดิมเป็นสถานที่ราชการและไม่ได้มุ่งหวังผลกำไรทางธุรกิจ มหาวิทยาลัยต้องการให้หอพักเป็นที่พักอาศัยเท่านั้น แต่ภาคเอกชนกลับมองว่า นักศึกษาที่พักในที่พักต้องการความสะดวกสบายในการใช้จ่ายต่างๆ ต้องการร้านค้าที่อยู่ใกล้ที่พัก ต้องการบริการที่ไม่ต้องเดินทางไปไหน ที่สำคัญคือ ความต้องการของนักศึกษาเหล่านี้มีกำลังซื้อ ที่พักเอกชนจึงต้องมีร้านค้าและบริการภายในที่พัก ในรูปของพื้นที่ให้เช่าหรือดำเนินการเอง ซึ่งผู้วิจัยเห็นว่า เมื่อมหาวิทยาลัยต้องก้าวสู่ความเป็นมหาวิทยาลัยในกำกับของรัฐ มีความจำเป็นที่มหาวิทยาลัยจะต้องสร้างรายได้ และกิจการหอพักเป็นความได้เปรียบของมหาวิทยาลัยอยู่



แล้ว เนื่องจากนักศึกษาส่วนใหญ่ต้องการที่จะพักในหอพักมหาวิทยาลัย นักศึกษาเหล่านี้มีกำลังซื้อ มีความต้องการสินค้าและบริการที่สะดวกสบาย จึงควรที่มหาวิทยาลัยควรจะหาแนวทางที่จะสร้างรายได้จากกิจกรรมและความต้องการ กำลังซื้อ เหล่านี้ อันจะเป็นการเพิ่มรายได้ให้มหาวิทยาลัย เพิ่มกำลังในการพัฒนามหาวิทยาลัยในทุกๆด้าน เมื่อมีงบประมาณเพียงพอในการพัฒนากิจการต่างๆ ของมหาวิทยาลัย

#### 5.4.6 บริการต่างๆ จากผลการวิจัย พบว่า

5.4.6.1 หอพักมหาวิทยาลัย หอพักทุกหลัง มีสิ่งอำนวยความสะดวก และบริการ ในอาคารครบ เช่น โทรทัศน์ โทรศัพท์ น้ำดื่ม ที่อ่านหนังสือพิมพ์ ซึ่งองค์ประกอบเหล่านี้แสดงให้เห็นถึงแนวความคิดในการสร้างหอพักมหาวิทยาลัยให้เป็นที่พักที่ดี ส่งเสริมคุณภาพชีวิตนักศึกษา เพียงแต่ในความเป็นจริงซึ่งพบว่าองค์ประกอบทั้งหมดนี้เป็นแบบใช้รวมทั้งหอพัก เช่น ทั้งหอพักมีโทรศัพท์ 1 เครื่อง ซึ่งไม่พอเพียง ผู้วิจัยเห็นว่า มหาวิทยาลัยควรทำการศึกษาหาแนวทางที่เหมาะสมที่สุดที่จะยังคงให้มีสวัสดิการเหล่านี้ในหอพักต่อไป และควรเพิ่มประสิทธิภาพในการใช้งาน การให้บริการ เพื่อให้เกิดประโยชน์ดังที่ตั้งเป้าหมายเอาไว้อย่างแท้จริง

5.4.6.2 ที่พักเอกชน พบว่า องค์ประกอบเหล่านี้มีไม่ครบและมีเฉพาะส่วนที่ก่อให้เกิดรายได้ ทั้งนี้เนื่องจากที่พักเอกชนเป็นการลงทุนทางธุรกิจ ซึ่งต้องคำนึงถึงต้นทุนและผลตอบแทน จึงทำให้ที่พักเอกชนส่วนใหญ่ไม่ให้ความสำคัญในองค์ประกอบเหล่านี้ แม้ว่าจะเป็นประโยชน์ต่อผู้พักอาศัย แต่การลงทุนในบริการเหล่านี้ไม่ก่อให้เกิดรายได้ และเป็นค่าใช้จ่ายที่ต้องจ่ายเพิ่มขึ้นจากต้นทุนค่าอาคาร เช่น ไม่มีโทรทัศน์ ที่อ่านหนังสือพิมพ์

## ส่วนที่ 5 ความคิดเห็นและความต้องการที่พักอาศัย

### 5.5.1 ความต้องการด้านจำนวนผู้พักอาศัยในห้องพัก

5.5.1.1 นักศึกษาที่พักในที่พักเอกชน นักศึกษาจำนวนเกินกว่า 80% ที่ตอบแบบสอบถามมีความเห็นว่า จำนวนผู้ร่วมพักอาศัยเหมาะสมดีแล้ว และจากข้อมูลสภาพการพักอาศัย ที่พักเอกชนพัก 1-2 คน/ห้อง และนักศึกษาที่พักร่วมกัน เลือกพักร่วมกันเอง ซึ่งส่วนใหญ่เป็นเพื่อนนักศึกษาชั้นปีเดียวกัน จากคณะเดียวกันหรือเป็นเพื่อนโรงเรียนเดียวกัน จังหวัดเดียวกัน อาจต่างคณะ ทำให้นักศึกษาเหล่านี้สนิทสนมกัน และปรับตัวในการพักอาศัยร่วมกันได้ง่าย จำนวนคนต่อห้องเมื่อเทียบกับขนาดห้องพักพบว่าเฉลี่ยมีพื้นที่ 8.00 ตารางเมตร/คนซึ่งเกินมาตรฐาน นักศึกษาจึงไม่รู้ลี้กว่าห้องคับแคบหรือแออัด ส่วน

5.5.1.2 นักศึกษาที่พักในหอพักมหาวิทยาลัย จากผลการวิจัย พบว่า นักศึกษาเห็นว่าจำนวนผู้ร่วมพักอาศัยเหมาะสมดีแล้วมีทั้งสิ้น 56.67% ส่วนผู้ที่เห็นว่าไม่เหมาะสมมี 43.33% ซึ่งมีค่าไม่แตกต่างกันมาก แสดงว่า สภาพการพักอาศัยรวมกันเฉลี่ย 3 คน/ห้องพัก พื้นที่เฉลี่ย 4.00 ตารางเมตร/คน ซึ่งต่ำกว่ามาตรฐาน นักศึกษาทั้งนี้เห็นว่า แออัดและคับแคบเกินไป และเมื่อเทียบกับมาตรฐาน หอพักนักศึกษาระดับปริญญาตรี ซึ่งห้องพักควรมีพื้นที่เฉลี่ย 7.00 ตารางเมตรต่อคน จะเห็นได้ว่าหอพักมหาวิทยาลัยมีห้องพักที่คับแคบ และแออัดเกินไป

### 5.5.2 ความต้องการด้านประเภทของผู้ร่วมพักอาศัยในห้องพัก

5.5.2.1 นักศึกษาที่พักในที่พักเอกชน นักศึกษาส่วนใหญ่ที่พักในที่พักเอกชน เห็นว่า ประเภทของผู้ร่วมพักอาศัยมีความเหมาะสมดีแล้ว คือในที่พักเอกชน นักศึกษาพักในห้องพักร่วมกับเพื่อนนักศึกษา ชั้นปีเดียวกัน ศึกษาในคณะเดียวกันหรือต่างคณะ นักศึกษาทั้งหมดส่วนใหญ่เห็นความสำคัญในการฝึกการอยู่ร่วมกับบุคคลอื่น และสามารถปรับตัวเข้าหากันได้ดี ดังนั้นจึงทำให้สามารถอยู่ร่วมกับใครก็ได้ แต่ในที่พักเอกชนจะเห็นว่า แม้ว่าส่วนใหญ่จะตอบว่าการอยู่ร่วมกับผู้อื่นเป็นสิ่งที่ดี ในการฝึกฝนตนเอง แต่กลับมีถึง 29% ที่พักคนเดียว ข้อมูลนี้อาจชี้ให้เห็นว่า นักศึกษาที่พักในหอพักมหาวิทยาลัยประสบความสำเร็จในด้านการปรับตัวในการพักอาศัยร่วมกับผู้อื่นมากกว่านักศึกษาที่พักในที่พักเอกชน

5.5.2.2 นักศึกษาที่พักในหอพักมหาวิทยาลัย นักศึกษาส่วนใหญ่ เห็นว่า ประเภทของผู้ร่วมพักอาศัยมีความเหมาะสมดีแล้ว คือในหอพักมหาวิทยาลัยนักศึกษาพักในห้องพักร่วมกับรุ่นพี่-รุ่นน้องนักศึกษา แต่กลับมีความคิดเห็นที่เหมือนกัน อาจบอกได้ว่า นักศึกษาทั้งหมดส่วนใหญ่เห็นความสำคัญในการฝึกการอยู่ร่วมกับบุคคลอื่น และสามารถปรับตัวเข้าหากันได้ดี ดังนั้นจึงทำให้สามารถอยู่ร่วมกับใครก็ได้ แต่ในที่พักเอกชนจะเห็นว่า แม้ว่าส่วนใหญ่จะตอบว่าการอยู่ร่วมกับผู้อื่นเป็นสิ่งที่ดี ในการฝึกฝนตนเอง แต่กลับมีถึง 29% ที่พักคนเดียว นั่นอาจชี้ให้เห็นว่า นักศึกษาที่พักในหอพักมหาวิทยาลัยประสบความสำเร็จในด้านการปรับตัวในการพักอาศัยร่วมกับผู้อื่นมากกว่านักศึกษาที่พักในที่พักเอกชน

### 5.5.3 ความต้องการห้องน้ำในห้องพัก ระเบียบในห้องพักและตลาดฟ้าอาคาร

นักศึกษาที่พักอาศัยในที่พักอาศัยทั้งหอพักมหาวิทยาลัยและที่พักเอกชน มีความเห็นที่ตรงกันว่า ระเบียบห้องพักมีความจำเป็นที่จะต้องมี และยังเห็นตรงกันว่าต้องการหอพักแบบที่มีห้องน้ำในตัว ผู้วิจัยจึงใคร่เสนอว่าควรมีการศึกษาเปรียบเทียบให้เห็นถึงความแตกต่างของค่าก่อสร้าง และความเป็นไปได้ในการสร้างหอพักที่มีห้องน้ำในตัว ว่ามีความแตกต่างกันอย่างไรระหว่างหอพักที่มีกับไม่มีห้องน้ำในห้องพัก แบบใดที่ส่งเสริมคุณภาพการพักอาศัยมากกว่ากัน ความคุ้มทุนและความเป็นไปได้ด้านการเงินควรเป็นเช่นไร อันจะเป็นแนวทางสำหรับมหาวิทยาลัยในการวางแผน การออกแบบและการก่อสร้างหอพักหลังใหม่ต่อไป

### 5.5.4 ความต้องการเฟอร์นิเจอร์ในห้องพัก จากการสำรวจภาคสนาม พบว่า ที่พักอาศัย

ทั้งสองประเภทได้เตรียมเฟอร์นิเจอร์ในห้องพักสำหรับนักศึกษา ดังนี้

- |                     |   |
|---------------------|---|
| (1) เตียงนอน 2 ชั้น | 2 ตัว (ที่พักเอกชนเพียงเดียว ให้ตามจำนวนผู้พัก) |
| (2) ตู้เสื้อผ้า     | 2 ตู้ (ที่พักเอกชนให้ตามจำนวนผู้พัก)            |
| (3) โต๊ะอ่านหนังสือ | 2 ตัว (ที่พักเอกชนให้ตามจำนวนผู้พัก)            |
| (4) เก้าอี้         | 2 ตัว (ที่พักเอกชนให้ตามจำนวนผู้พัก)            |

ซึ่งเฟอร์นิเจอร์ที่จัดให้เพียงพอต่อการพักอาศัยของนักศึกษา หากถามเพียงว่านักศึกษาต้องการเฟอร์นิเจอร์เพิ่มจากนี้หรือไม่ นักศึกษาย่อมต้องการแน่นอนซึ่งอาจเกินความจำเป็นแต่หากมีให้ก็ย่อมอยากได้ ผู้วิจัยจึงพัฒนาแบบสอบถาม โดยถามว่านักศึกษาต้องการเฟอร์นิเจอร์เพิ่มจากที่ทางที่พักจัดไว้ให้หรือไม่ โดยทางที่พักต้องเก็บค่าเช่าเพิ่ม ซึ่ง นักศึกษาทั้งหมดส่วนใหญ่ตอบว่าไม่ต้องการ จึงสรุปได้ว่า ที่พักอาศัยทั้งสองประเภทมีการจัดเฟอร์นิเจอร์ให้เหมาะสมแล้ว แต่ในหอพักมหาวิทยาลัยพบว่า มหาวิทยาลัยไม่ได้จัดให้ครบตามจำนวนผู้เข้าพัก เช่น ตู้เสื้อผ้ามีเพียง 2 ตู้ โดยที่มีนักศึกษาเข้าพัก 3-4 คนห้อง ซึ่งไม่ครบตามจำนวนนักศึกษาที่พักในห้องพัก แม้ว่าจะมีเตียงสองชั้น 2 ตัวก็ตาม รวมทั้งเมื่อพิจารณาขนาดพื้นที่ห้องพักแล้ว แสดงว่า หอพักมหาวิทยาลัยได้รับการออกแบบมาให้เข้าพัก 2 คน การปรับเตียงเป็นเตียง 2 ชั้น 2 ตัว แสดงว่า มีการปรับแผนการใช้ห้องพักในภายหลัง เมื่อมีจำนวนนักศึกษาเพิ่มขึ้น แต่หอพักมีไม่เพียงพอ จากเดิมที่ต้องการให้เข้าพักห้องละ 2 คน จึงต้องปรับให้พักรวมกัน 3-4 คนห้อง ประเด็นนี้อาจชี้ให้เห็นได้ถึงความแออัด ความไม่เพียงพอขององค์ประกอบในห้องพัก อันทำให้คุณภาพการพักอาศัยในหอพักมหาวิทยาลัยไม่ดีเท่าที่พักเอกชน ซึ่งมีเฟอร์นิเจอร์ครบและเพียงพอ กับจำนวนผู้เข้าพักอาศัย

### 5.5.5 ความเหมาะสมในการดูแลการพักอาศัยของผู้รับผิดชอบ และโอกาสในการแสดง

ความคิดเห็นต่อผู้รับผิดชอบอาคารที่พัก แม้ว่าในหอพักมหาวิทยาลัยและที่พักเอกชน

นักศึกษาเสียงข้างมาก จะเห็นว่าผู้รับผิดชอบที่พัก อันได้แก่ แม่บ้านหอพัก เจ้าของหอพัก สำหรับที่พักเอกชน และกองกิจการหอพักสำหรับหอพักมหาวิทยาลัย จะยังดูแลที่พักและให้บริการต่างๆ ได้ไม่เหมาะสม แต่แตกต่างกันในด้านตัวเลขทางสถิติ กล่าวคือ

5.5.5.1 นักศึกษาที่พักในหอพักมหาวิทยาลัย นักศึกษาข้างมากที่พักในหอพักมหาวิทยาลัย สูงถึง 90% เห็นว่าไม่เหมาะสม มีเพียง 10% เท่านั้นที่เห็นว่าเหมาะสม และในด้านโอกาสที่จะแสดงความคิดเห็นถึงปัญหาในการพักอาศัย พบว่า นักศึกษาที่พักในหอพักมหาวิทยาลัยตอบว่า มีโอกาสน้อยถึงปานกลาง เช่น จากการสัมภาษณ์พบว่า เมื่อน้ำประปาไม่ไหล หรือไฟฟ้าทางเดินเสีย นักศึกษาไม่ทราบว่าจะแจ้งใคร บางครั้งได้แจ้งแก่ยามรักษาการณ์หรือแม่บ้าน แต่ก็ไม่ได้รับการแก้ไขแต่อย่างใด

5.5.5.2 นักศึกษาที่พักในที่พักเอกชน นักศึกษาข้างมากเห็นว่าเป็นไม่เหมาะสม 52% เห็นว่าเหมาะสมดีแล้ว 48% ซึ่งแตกต่างกันน้อยมาก และในด้านโอกาสที่จะแสดงความคิดเห็นถึงปัญหาในการพักอาศัย พบว่า นักศึกษาสามารถแจ้งปัญหาการพักอาศัยกับแม่บ้าน ที่ทำหน้าที่ดูแลหอพัก และแม่บ้านส่วนใหญ่ในที่พักเอกชนจะพักในหอพักด้วย เมื่อแจ้งปัญหาให้แม่บ้านทราบ จึงได้รับการแก้ไขทันที

ประเด็นความไม่เหมาะสมในการดูแลที่พัก และการบริการต่างๆ นี้ ชี้ให้เห็นถึงความแตกต่างที่ชัดเจนในวัตถุประสงค์ของการจัดตั้งที่พักอาศัยทั้งสองประเภท เนื่องจากหอพักมหาวิทยาลัยเป็นการบริการในลักษณะเกือบจะเป็นสวัสดิการ (เพราะราคาต่ำมาก) ไม่มีคู่แข่ง กองกิจการหอพักเองก็ไม่ได้มีความกระตือรือร้นในการพัฒนางบประมาณที่ได้รับกลายเป็นบิลล์เปลื้องของมหาวิทยาลัย เพราะเป็นการลงทุนที่แทบไม่มีผลตอบแทน หรือมีแต่ผลตอบแทนต่ำจนขาดทุน มหาวิทยาลัยจึงขาดแรงกระตุ้นในการพัฒนากิจการหอพัก ซึ่งตรงข้ามกับที่พักเอกชน ซึ่งสร้างที่พักขึ้นเพื่อดำเนินเป็นธุรกิจ จำนวนผู้เข้าพัก ยอดค่าเช่าที่พัก และการแข่งขันในการแย่งชิงลูกค้าระหว่างหอพักต่างๆ ทำให้เอกชนมีความจำเป็นต้องพัฒนาการให้บริการ การดูแลการพักอาศัย เพื่อสร้างความพึงพอใจต่อผู้พักอาศัยให้มากที่สุด ผู้วิจัยจึงใคร่เสนอให้มหาวิทยาลัยปรับกระบวนการสรรหาใหม่ ต่อการดำเนินการหอพัก โดยต้องเล็งมองว่า หอพักเป็นสวัสดิการ ที่มหาวิทยาลัยจัดให้นักศึกษา แต่กิจการหอพักคือแหล่งรายได้และหน่วยสำคัญในการสนับสนุนการเรียนการสอน อันจะช่วยให้มหาวิทยาลัยเกิดแรงกระตุ้น ในการพัฒนาปรับปรุงกิจการหอพักให้ดีขึ้นได้

6.5.6 ความคิดเห็นต่อกฎระเบียบในการพักอาศัย เรื่องกฎระเบียบในการพักอาศัยเป็นสิ่งที่แตกต่างกันอย่างเด็ดขาด และชัดเจนที่สุดระหว่างที่พักทั้งสองประเภท โดยจากผลการวิจัยพบว่า

6.5.6.1 หอพักมหาวิทยาลัย เนื่องจากหอพักมหาวิทยาลัยเป็นสถานที่ราชการที่ต้องการความเป็นระเบียบ จึงมีกฎเกณฑ์ต่างๆ ในการเข้าพักอาศัย และเนื่องจากเป็นส่วนหนึ่งของมหาวิทยาลัย หอพักจึงสามารถลงโทษนักศึกษาได้ด้วย จากผลการวิจัยจึงได้ทราบว่านักศึกษาที่พักในหอพักมหาวิทยาลัยไม่พอใจต่อกฎระเบียบมาก เนื่องจากเป็นกฎที่ตึงเกินไป

6.5.6.2 ที่พักเอกชน ไม่มีกฎระเบียบที่เคร่งครัดใดๆ เลย มีเพียงข้อควรปฏิบัติและมารยาทในการพักอาศัยร่วมกันเท่านั้น ซึ่งผลการวิจัยพบว่า นักศึกษาที่พักในที่พักเอกชนพึงพอใจต่อสภาพของการไม่มีกฎระเบียบน้อยอย่างมาก ในขณะที่นักศึกษาที่พักในหอพักมหาวิทยาลัยก็ไม่พอใจต่อกฎระเบียบมากเช่นกัน

ผู้วิจัยเห็นว่า ที่พักอาศัยทั้งสองประเภทและหน่วยงานที่เกี่ยวข้องควรร่วมกันหาแนวทางที่เหมาะสมที่สุดในด้านกฎระเบียบของหอพักต่างๆ เนื่องจาก พบว่า ในที่พักเอกชนซึ่งไม่มีกฎเกณฑ์ใดๆ นักศึกษามีอิสระเต็มที่หลายรายเกิดปัญหาที่กระทบต่อการเรียน เช่น การจับคู่หญิงชายอยู่ร่วมกันฉันท์สามีภรรยา ซึ่งในวัยที่กำลังศึกษาอยู่นี้ยังไม่เหมาะสมนัก ปัญหาห้องก่อนแต่ง โรคติดต่อทางเพศสัมพันธ์ ปัญหาเมาสุรา เสพยาเสพติด การเล่นพนัน บางครั้งมีการทะเลาะวิวาททำร้ายร่างกายกัน ซึ่งไม่เป็นผลดีต่อการศึกษา ควรที่ทุกหน่วยงานควรหาทางร่วมกัน ในการจัดระเบียบหอพักต่างๆ ให้เหมาะสมต่อไป

**5.5.7 ความคิดเห็นต่อการให้สิทธิ์นักศึกษาทุกคนให้ได้พักในหอพักมหาวิทยาลัย** นักศึกษาข้างมากทั้งนักศึกษาที่พักในหอพักมหาวิทยาลัยและนักศึกษาที่พักในที่พักเอกชนเห็นด้วยว่า ที่พักอาศัยที่เหมาะสมที่สุดสำหรับนักศึกษาระหว่างที่เรียนในมหาวิทยาลัยขอนแก่น คือหอพักมหาวิทยาลัย นี่เป็นบทสรุปที่ดีที่สุดสำหรับวิทยานิพนธ์นี้ ว่าที่จริงแล้ว มหาวิทยาลัยขอนแก่นมีสิ่งที่ดีอยู่แล้ว มีการดำเนินการมาถูกทางแล้ว ด้วยการให้มีหอพักสำหรับนักศึกษา มีการวางกฎระเบียบของหอพัก มีการบริหารจัดการหอพัก เพียงแต่ที่ผ่านมา การพัฒนาหอพักเติบโตไม่ทันกับจำนวนของนักศึกษา จึงทำให้เกิดการพัฒนาที่พักของเอกชนขึ้น จนต้องมีการศึกษาเปรียบเทียบกันดังที่ผู้วิจัยจัดทำขึ้นนี้ ทั้งที่สิ่งที่เหมาะสมที่สุดคือ มหาวิทยาลัยขอนแก่นควรพัฒนาหอพักให้ดีขึ้นเพื่อก้าวความเป็น Living and learning Center อย่างแท้จริง สมดังอุดมการณ์ในการสร้างบัณฑิตที่เปี่ยมไปด้วยคุณภาพและคุณธรรม นอกจากนี้ หอพักยังสามารถเป็นแหล่งรายได้สำคัญ ที่สามารถสร้างเม็ดเงินอย่างเป็นกอบเป็นกำ เพียงพอต่อการสนับสนุนการพัฒนามหาวิทยาลัยในด้านต่างๆ อีกด้วย และหอพักยังเป็นเครื่องมือที่ดี ที่สามารถใช้ส่งเสริมการเรียนการสอนได้อีกด้วย

**5.5.8 ความคิดเห็นต่อการแก้ปัญหาที่พักอาศัยของนักศึกษา** ต่อเนื่องจากการให้สิทธิ์นักศึกษาทุกคนได้เข้าพักในหอพักมหาวิทยาลัย นักศึกษาส่วนใหญ่เห็นว่า หอพักมหาวิทยาลัยคือที่พักอาศัยที่เหมาะสมที่สุดสำหรับนักศึกษาระหว่างที่เรียนในมหาวิทยาลัยขอนแก่น แต่ควรปรับปรุงโดยการนำภาคเอกชนเข้ามามีส่วนร่วมในการดำเนินการ เนื่องจากนักศึกษาเห็นว่ากองกิจการหอพักซึ่งเป็นหน่วยงานราชการ มีการปฏิบัติที่ล่าช้า ไม่ทันกับความต้องการ แต่หากเป็นเอกชนซึ่งมุ่งหวังผลกำไร การปฏิบัติงานต่างๆ ต้องมีเครื่องมือชี้วัดประสิทธิภาพ อันทำให้การดูแลหอพัก การพัฒนาหอพัก จะเป็นไปอย่างมีประสิทธิภาพและประสิทธิผล ซึ่งผู้วิจัยเห็นว่า ความแตกต่างระหว่างการปฏิบัติงานของกิจการหอพัก กับเจ้าของหอพักเอกชน ที่จริงแล้วคือทัศนคติต่อเป้าหมาย มหาวิทยาลัยสามารถดำเนินกิจการหอพักต่อไปโดยกองกิจการหอพัก แต่ต้องเปลี่ยนทัศนคติของมหาวิทยาลัยและกองกิจการหอพัก ว่าหอพักไม่ใช่สวัสดิการ หอพักไม่ใช่ภาระของมหาวิทยาลัย แต่หอพักคือแหล่งรายได้ หอพักคือเครื่องมือสำคัญในการสร้างบัณฑิตที่มีคุณภาพ หากมหาวิทยาลัยมีเป้าหมายของกิจการหอพักเช่นนี้แล้ว เมื่อสร้างเครื่องมือที่เหมาะสมในการบริหารจัดการ ก็ไม่จำเป็นว่าต้องให้เอกชนเข้ามาช่วยทำ มหาวิทยาลัยสามารถทำเองได้ ซึ่งผู้วิจัยใคร่เสนอแนะ ให้มีการศึกษาอย่างลึกซึ้งถึงวิธีการที่เหมาะสมที่สุดระหว่างที่จะให้มหาวิทยาลัยดำเนินการเอง หรือให้เอกชนเข้ามาดำเนินการ หรือเป็นการร่วมมือกัน ควรมีการศึกษา อย่างจริงจัง เพื่อหาแนวทางที่เหมาะสมที่สุด