

## บทที่ 4

### ผลการวิเคราะห์ข้อมูล

ในการวิจัยครั้งนี้ ผู้วิจัยได้ใช้วิธีการวิจัยเชิงปริมาณและคุณภาพร่วมกัน ดังจะเสนอเป็นผลการวิเคราะห์ข้อมูล ลำดับดังต่อไปนี้

- ตอนที่ 1 สภาพและบทบาทงานบริการการศึกษาพิพิธภัณฑ์ของดีเมืองกาฬสินธุ์
- ตอนที่ 2 ความต้องการของชุมชนที่มีต่องานบริการการศึกษาของพิพิธภัณฑ์ของดีเมืองกาฬสินธุ์
- ตอนที่ 3 แนวทางการจัดการพิพิธภัณฑ์ของดีเมืองกาฬสินธุ์เพื่อการศึกษาของชุมชน
- ตอนที่ 4 นำเสนอระบบการจัดการพิพิธภัณฑ์ของดีเมืองกาฬสินธุ์เพื่อการศึกษาของชุมชน

**ตอนที่ 1** สภาพและบทบาทงานบริการการศึกษาของพิพิธภัณฑ์ของดีเมืองกาฬสินธุ์  
ข้อมูลที่ได้เป็นการวิเคราะห์ สังเคราะห์ จำแนกและจัดหมวดหมู่ จากแบบสังเกตสภาพ และแบบสัมภาษณ์กษัตริย์พิพิธภัณฑ์ของดีเมืองกาฬสินธุ์ ซึ่งได้ข้อค้นพบดังต่อไปนี้

#### 1. การประชาสัมพันธ์

การประชาสัมพันธ์ภายใน มีบริการนำชมพิพิธภัณฑ์เพื่อให้ผู้เข้าชมเกิดความรุ้ความเข้าใจเกิดความประทับใจ

การประชาสัมพันธ์ภายนอก

1. การประชาสัมพันธ์ผ่านสื่อมวลชน อาทิ หนังสือพิมพ์ท้องถิ่น รายการวิทยุ รายการโทรทัศน์ เสียงตามสาย ซึ่งยังไม่มีการดำเนินการโดยต่อเนื่อง
2. ประสานงานประชาสัมพันธ์ผ่านการท่องเที่ยวแห่งประเทศไทยจังหวัดขอนแก่น โดยการทำแผ่นพับแจก
3. ประชาสัมพันธ์เผยแพร่โดยบุคคล เช่น ผู้ว่าการจังหวัด ผู้บริหาร และภัณฑารักษ์ของพิพิธภัณฑ์

#### 2. บุคลากร

ปัจจุบันมีเจ้าหน้าที่ดำเนินงานอยู่ 4 คน ประกอบด้วย

1. ผู้บริหารพิพิธภัณฑ์หรือหัวหน้าสำนักงานวัฒนธรรมจังหวัดกาฬสินธุ์

2. ภัณฑารักษ์หรือนักวิชาการพิพิธภัณฑ์ รับผิดชอบงานบริการการศึกษา
3. เจ้าหน้าที่ธุรการ (ลูกจ้างชั่วคราว)
4. เจ้าหน้าที่อาคารสถานที่ (ลูกจ้างชั่วคราว)

และมีเจ้าหน้าที่รักษาความปลอดภัย เป็นทหารในเครื่องแบบ เข้ามารักษาการดูแลความสงบเรียบร้อย

### แผนภาพที่ 7 โครงสร้างการบริหารของพิพิธภัณฑ์ของดีเมืองกาฬสินธุ์



#### 3. การอำนวยความสะดวกแก่ผู้เข้าชม

1. การบริการนำชม สำหรับผู้เข้าชมที่ติดต่อขอเข้าชมเป็นหมู่คณะ เช่น คณะครูนักเรียนที่ขอเข้าชมเพื่อทัศนศึกษา คณะข้าราชการ
2. ป้ายบอกชื่อห้องจัดแสดงชั้นบน และล่างของอาคาร ในโถงด้านหน้า
3. ห้องบรรยายที่บรรจุคนได้ประมาณ 20-30 คน

#### 4. ข้อมูลเกี่ยวกับผู้เข้าชม ตั้งแต่ 10 พฤศจิกายน 2546 – 6 กุมภาพันธ์ 2547

ผู้เข้าชมแบ่งออกเป็น 2 ประเภท คือ ครูอาจารย์ นักเรียน นักศึกษา และประชาชนทั่วไป โดยกลุ่มแรกจะเป็นการเข้ามาเยี่ยมชมเพื่อทัศนศึกษา กลุ่มที่สองจะเป็นการเข้ามาเยี่ยมชมระหว่างการเดินทางเข้ามา จังหวัดกาฬสินธุ์ หรือเป็นการศึกษาดูงานของกลุ่มหรือคณะ ดังจะเสนอเป็นตารางดังต่อไปนี้

ตารางที่ 4 จำนวน และร้อยละของผู้เข้าชม ระหว่างวันที่ 10 พฤศจิกายน 2546 - 6 กุมภาพันธ์ 2547

ประเภท	จำนวน	ร้อยละ
1. ครูอาจารย์ นักเรียน นักศึกษา	2491	57.81
2. ประชาชนทั่วไป	1818	42.19
รวม	4309	100

จากตารางที่ 4 ผู้เข้าชมที่เป็นครูอาจารย์ นักเรียน นักศึกษา มีจำนวนมากถึงร้อยละ 57.81 และประชาชนทั่วไปมีจำนวนคิดเป็นร้อยละ 42.19

#### 4. การสร้างเครือข่าย

ปัจจุบันยังไม่มี การดำเนินงานประสานงานกันอย่างชัดเจน จากการสัมภาษณ์นักบริหารของพิพิธภัณฑ์ ในอนาคตนั้นคาดว่าจะมีการดำเนินงานประสานงานกับหน่วยงาน ต่าง ๆ มากขึ้น โดยเฉพาะเมื่อพิพิธภัณฑ์อยู่ในสังกัดความดูแลของสำนักงานวัฒนธรรม ซึ่งมีเครือข่ายย่อยออกไปในแต่ละอำเภอและตำบลอยู่แล้ว จึงถือว่าเป็นโอกาสอันดีในการสร้างเครือข่ายกับประชาชนในเขตพื้นที่ต่าง ๆ ของจังหวัด

#### 5. งบประมาณ

งบประมาณหลักการของพิพิธภัณฑ์ได้จากเงินบริจาค ซึ่งปัจจุบันได้มีการจัดกองทุนผ้าป่าหรือหาทุนดำเนินงานพิพิธภัณฑ์ขึ้น โดยความร่วมมือของคนในชุมชน อาทิ พระสงฆ์ชั้นผู้ใหญ่ ผู้ว่าราชการจังหวัด ข้าราชการ และประชาชนทั่วไป

#### 6. การประเมินผล

มีการเก็บข้อมูลสถิติผู้เข้าชมอย่างเป็นทางการเป็นระบบมากขึ้นกว่าการดำเนินงานในระยะแรก และมีสมุดให้ผู้เข้าชมแสดงความคิดเห็น

## ตอนที่ 2 ปัญหา ความต้องการของชุมชนที่มีต่องานบริการการศึกษาของพิพิธภัณฑ์ ของดีเมืองกาฬสินธุ์

1. ข้อมูลจากการวิเคราะห์สังเคราะห์แบบสัมพัทธ์ความคิดเห็นของนักเรียนนักศึกษาที่เคยเข้าชมพิพิธภัณฑ์ของดีเมืองกาฬสินธุ์ นำเสนอเป็น 8 ด้าน ดังตารางที่ 5-14 ดังนี้

### 1.1 สถานภาพผู้ให้สัมภาษณ์

ตารางที่ 5 จำนวนและร้อยละของสถานภาพส่วนตัวของนักเรียน นักศึกษา ที่เคยเข้าชมพิพิธภัณฑ์ของดีเมืองกาฬสินธุ์

รายการ	จำนวน ( n=24 )	ร้อยละ
1. สถานบันการศึกษา		
ร.ร.อนุกุลนารี	6	25
ร.ร.กาฬสินธุ์พิทยาสรรพ์	8	33.33
ร.ร.กาฬสินธุ์พิทยาสัย	4	16.67
วิทยาลัยนาฏศิลป์กาฬสินธุ์	1	4.16
ศูนย์การศึกษานอกโรงเรียน	5	20.83
อ.เมือง จังหวัดกาฬสินธุ์		
2. ระดับการศึกษา		
ประถมศึกษา	4	16.67
มัธยมศึกษาตอนต้น	6	25
มัธยมศึกษาตอนปลาย	14	58.33
3. อายุ		
10-15 ปี	10	41.66
16-20 ปี	9	37.5
21-25 ปี	0	-
25-30 ปี	1	4.17
30 ปี ขึ้นไป	4	16.66

ตารางที่ 5 (ต่อ)

รายการ	จำนวน ( n = 24 )	ร้อยละ
4.เพศ		
ชาย	7	29.16
หญิง	17	70.83

จากตารางที่ 5 พบว่า เพศของนักเรียนนักศึกษาคิดเป็นเพศหญิงร้อยละ 29.16 เป็นเพศหญิง ร้อยละ 70.83 อายุของนักเรียน นักศึกษามีอายุ 10-15 ปี มากที่สุดคิดเป็นร้อยละ 41.66 และน้อยที่สุด คือ อายุ 25-30 ปี คิดเป็นร้อยละ 4.17 สถาบันการศึกษาของนักเรียน นักศึกษา ร.ร.กาฬสินธุ์ พิทยาสรรพ์ มีมากที่สุดคิดเป็นร้อยละ 33.33 และน้อยที่สุด คือ วิทยาลัยนาฏศิลป์กาฬสินธุ์ คิดเป็นร้อยละ 4.16 และระดับการศึกษาของ นักเรียน นักศึกษา กำลังศึกษา อยู่ระดับมัธยม ศึกษาตอนปลายมากที่สุด คิดเป็นร้อยละ 58.33 และน้อยที่สุด คือ ระดับประถมศึกษา ร้อยละ 16.67

1.2 จำนวนครั้งและเหตุผลการเข้าชมพิพิธภัณฑ์ของดีเมืองกาฬสินธุ์  
ตารางที่ 6 จำนวนและร้อยละการเข้าชมพิพิธภัณฑ์ของดีเมืองกาฬสินธุ์

รายการ	จำนวน(n=24)	ร้อยละ
1. จำนวนครั้งที่เคยเข้าชม		
1 ครั้ง	11	45.83
มากกว่า 1 ครั้ง	13	54.16
2. เหตุผลการเข้าชม		
ได้รับมอบหมายให้ทำรายงาน	8	33.33
โรงเรียนพาไปทัศนศึกษา	8	33.33
มีความสนใจอยากชมเอง	8	33.33

จากตารางที่ 6 พบว่า จำนวนครั้งที่เคยเข้าชมของนักเรียน นักศึกษา เคยเข้าชม พิพิธภัณฑ์ของดีเมืองกาฬสินธุ์ มากกว่า 1 ครั้ง คิดเป็นร้อยละ 54.16 และเข้าชมเพียง 1 ครั้ง คิดเป็นร้อยละ 45.83 เหตุผลการเข้าชมของนักเรียน นักศึกษา มีเหตุผลเข้าชมพิพิธภัณฑ์ของดีเมืองกาฬสินธุ์ โดยได้รับมอบหมายให้ทำรายงาน โรงเรียนพาไปทัศนศึกษา และมีความสนใจอยากเข้าชมเอง จำนวน เท่ากัน คิดเป็นร้อยละ 33.33

### 1.3 ความคิดเห็นที่มีต่อพิพิธภัณฑ์ของดีเมืองกาฬสินธุ์

ตารางที่ 7 จำนวนและร้อยละของความคิดเห็นของนักเรียน นักศึกษา ที่มีต่อพิพิธภัณฑ์ของดีเมืองกาฬสินธุ์

รายการ	จำนวน (n=24)	ร้อยละ
ความชอบของนักเรียน นักศึกษา		
ชอบ	21	87.5
ไม่ชอบ	3	12.5

จากตารางที่ 7 พบว่า นักเรียน นักศึกษา ชอบพิพิธภัณฑ์ของดีเมืองกาฬสินธุ์ คิดเป็นร้อยละ 87.5 และ ไม่ชอบคิดเป็นร้อยละ 12.5

ตารางที่ 8 จำนวนและร้อยละของเหตุผลความชอบที่มีต่อพิพิธภัณฑ์ของดีเมืองกาฬสินธุ์

เหตุผล	จำนวน (n=47)	ร้อยละ
ได้ความรู้ศิลปวัฒนธรรมอีสาน	18	38.30
ได้รับความเพลิดเพลินสนุกสนาน	8	17.02
ได้รู้จักจังหวัดกาฬสินธุ์มากขึ้น	10	21.28
ทำให้เกิดความภูมิใจ ภูมิใจอำเภอ	11	23.40

จากตารางที่ 8 พบว่า นักเรียน นักศึกษา มีเหตุผลที่ชอบพิพิธภัณฑ์ของดีเมืองกาฬสินธุ์ เพราะได้ความรู้ศิลปวัฒนธรรมอีสานมากที่สุด คิดเป็นร้อยละ 38.30 และน้อยที่สุด คือ ได้รับความเพลิดเพลิน สนุกสนาน คิดเป็นร้อยละ 17.02

ตารางที่ 9 จำนวนและร้อยละของเหตุผลความไม่ชอบที่มีต่อพิพิธภัณฑ์ของดีเมืองกาฬสินธุ์

เหตุผล	จำนวน (n=4)	ร้อยละ
ไม่มีคำบรรยายที่ชัดเจนทำให้ดูไม่รู้เรื่อง	3	75
การจัดนิทรรศการไม่ดีพอ	1	25

จากตารางที่ 9 พบว่านักเรียน นักศึกษา มีเหตุผลที่ไม่ชอบพิพิธภัณฑ์ของดีเมืองกาฬสินธุ์ เพราะไม่มีคำบรรยายที่ชัดเจนทำให้ดูไม่รู้เรื่อง มากที่สุด คิดเป็นร้อยละ 75 และน้อยที่สุด คือ การจัดนิทรรศการไม่ดีพอ คิดเป็นร้อยละ 25

#### 1.4 ความต้องการด้านเจ้าหน้าที่และการนำชม

ตารางที่ 10 จำนวนและร้อยละของความต้องการและเหตุผลของนักเรียน นักศึกษา ด้านเจ้าหน้าที่และการนำชม เมื่อเข้าชมพิพิธภัณฑ์ของดีเมืองกาฬสินธุ์

ความต้องการและเหตุผล	จำนวน (n=24)	ร้อยละ
ต้องการให้เจ้าหน้าที่นำชม เพราะจะได้รับความรู้ความเข้าใจชัดเจน	17	70.83
ต้องการที่จะนำชมด้วยตนเอง เพราะจะได้มีอิสระในการชม	7	29.16

จากตารางที่ 10 พบว่า ในการเข้าชมพิพิธภัณฑ์ของดีเมืองกาฬสินธุ์ นักเรียน นักศึกษา ต้องการให้มีเจ้าหน้าที่นำชมเพราะจะได้รับความรู้ความเข้าใจและชัดเจน คิดเป็นร้อยละ 70.83 และต้องการที่จะนำชมด้วยตนเอง เพราะจะได้มีอิสระในการชม คิดเป็นร้อยละ 29.16

## 1.5 ความคิดเห็นด้านการจัดแสดง

ตารางที่ 11 จำนวนและร้อยละของความคิดเห็นของ นักเรียน นักศึกษา ที่มีต่อห้องจัดแสดงใน พิพิธภัณฑ์ของดีเมืองกาฬสินธุ์

ชื่อห้องจัดแสดงและความคิดเห็น	จำนวน ( n = 24 )	ร้อยละ
1. วัดมณฑลนิทัศน์/วิถีชนบท		
ชอบ	22	91.66
ไม่ชอบ	1	4.16
2. แผ่นดินธรรมแผ่นดินทอง		
ชอบ	13	54.16
ไม่ชอบ	2	8.33
3. ไปงกลาง		
ชอบ	20	83.33
ไม่ชอบ	2	8.33
4. เจ้าเมือง		
ชอบ	20	83.33
ไม่ชอบ	1	4.16
5. ฟ้าแดดสงยาง		
ชอบ	13	54.16
ไม่ชอบ	1	4.16
6. เจ้าเมืองต่าง ๆ ในจังหวัด		
ชอบ	17	70.83
ไม่ชอบ	2	8.33
7. ปลอดภัยาเสพติด		
ชอบ	11	45.83
ไม่ชอบ	5	20.83
8. ตั้งเมือง		
ชอบ	10	41.66
ไม่ชอบ	4	16.66
9. คนดีศรีกาฬสินธุ์		
ชอบ	17	70.83
ไม่ชอบ	3	12.5



ตารางที่ 11(ต่อ)		
ชื่อห้องจัดแสดงและความคิดเห็น	จำนวน ( n = 24 )	ร้อยละ
10. พุทธมิ่งเมือง		
ชอบ	13	54.16
ไม่ชอบ	3	12.5
11. วิถีชีวิตชาวภูเก็ต		
ชอบ	22	91.66
ไม่ชอบ	2	8.33
12. ผ้าไหมแพรวา		
ชอบ	23	95.83
ไม่ชอบ	-	-
13. เจ้าคณะจังหวัด		
ชอบ	5	20.83
ไม่ชอบ	1	4.16
14. ไดโนเสาร์		
ชอบ	17	70.83
ไม่ชอบ	5	20.83
15. ผลิตภัณฑ์จากอ้อย		
ชอบ	14	58.33
ไม่ชอบ	-	-
16. ผลิตภัณฑ์จากมันสำปะหลัง		
ชอบ	9	37.5
ไม่ชอบ	3	12.5
17. วิธีทำนา ชาวนาภาพิรินทร์		
ชอบ	13	54.17
ไม่ชอบ	5	20.83

จากตารางที่ 11 พบว่า นักเรียน นักศึกษา ชอบห้องผ้าไหมแพรวามากที่สุดคิดเป็นร้อยละ 95.83 รองลงมา คือ ห้องวิถีชนบท และวิถีชีวิตชาวภูเก็ต คิดเป็นร้อยละ 91.66 และไม่ชอบห้องปลอดภัยยาเสพติดมากที่สุด คิดเป็นร้อยละ 20.83

### 1.6 ความต้องการด้านเทคนิคการจัดแสดง

ตารางที่ 12 จำนวนและร้อยละของความต้องการของนักเรียน นักศึกษา ที่มีต่อเทคนิคการจัดแสดงของพิพิธภัณฑ์ของดีเมืองกาฬสินธุ์

เทคนิคการจัดแสดงที่ต้องการ	จำนวน (n=69)	ร้อยละ
มีเสียงบรรยายอัตโนมัติเมื่อเข้าชมแต่ละห้อง	18	26.08
มีการให้สัมผัสจริงในวัตถุที่ใช้จัดแสดงบางส่วน	10	14.49
มีดนตรีบรรเลงเปิดตลอดตลอดการเข้าชม	12	17.39

จากตารางที่ 12 ด้านเทคนิคการจัดแสดง นักเรียน นักศึกษา มีความต้องการ ให้มีเสียงบรรยายอัตโนมัติเมื่อเข้าชมแต่ละห้อง มากที่สุด คิดเป็นร้อยละ 26.08 รองลงมา คือ ต้องการให้ใช้เทคโนโลยีในการจัดแสดง เช่น คอมพิวเตอร์ คิดเป็นร้อยละ 24.64 และต้องการให้มีดนตรีบรรเลงเปิดตลอดตลอดการชม คิดเป็นร้อยละ 17.39 ตามลำดับ

### 1.7 ความต้องการด้านบริการข้อมูล

ตารางที่ 13 จำนวนและร้อยละของข้อมูลความต้องการของนักเรียน นักศึกษา ที่มีต่องานบริการข้อมูลของพิพิธภัณฑ์ของดีเมืองกาฬสินธุ์

ความต้องการบริการข้อมูล	จำนวน (n=51)	ร้อยละ
คู่มือนำชมพิพิธภัณฑ์	17	33.33
เอกสารประกอบแต่ละห้องจัดแสดงในรูปแบบ แผ่นพับ แผ่นปลิว	17	33.33
การบริการค้นคว้าข้อมูลจากคอมพิวเตอร์ อินเทอร์เน็ต	17	33.33

จากตารางที่ 13 พบว่า ด้านบริการข้อมูล นักเรียน นักศึกษาต้องการให้มีคู่มือ นำชม เอกสารประกอบแต่ละห้องจัดแสดงในรูปแบบ แผ่นพับ แผ่นปลิว และการบริการค้นคว้า ข้อมูล จาก คอมพิวเตอร์ อินเทอร์เน็ต เป็นจำนวนเท่ากัน คิดเป็นร้อยละ 33.33

## 1.8 ความต้องการด้านกิจกรรม

ตารางที่ 14 จำนวนและร้อยละของความต้องการของนักเรียน นักศึกษาที่มีต่อกิจกรรมที่จะจัดในพิพิธภัณฑ์ของดีเมืองกาฬสินธุ์

กิจกรรมที่ต้องการให้จัด	จำนวน ( n = 24 )	ร้อยละ
1. จัดนิทรรศการในโอกาสวาระพิเศษ	21	87.5
2. จัดบรรยายพิเศษที่เกี่ยวข้องกับจังหวัดกาฬสินธุ์	22	91.66
3. จัดให้มีกิจกรรมในวันสำคัญต่าง ๆ เช่น วันเด็ก วันครู	20	83.33
4. จัดให้มีการแข่งขันตอบปัญหา	20	83.33
5. จัดให้มีการประกวดวาดภาพ	18	75
6. จัดให้มีการประกวดร้อยแก้ว ร้อยกรอง	20	83.33
7. จัดให้มีการประสานงานกับโรงเรียน ให้เข้าชมปีละ 1 ครั้ง	23	95.83
8. จัดให้มีชั้นเรียนในพิพิธภัณฑ์บางโอกาส	18	75
9. จัดให้มีพิพิธภัณฑ์เคลื่อนที่	18	75
10. จัดให้เจ้าหน้าที่การศึกษาไปบรรยายตามโรงเรียน	21	87.5

จากตารางที่ 14 พบว่าด้านกิจกรรม นักเรียน นักศึกษา ต้องการให้พิพิธภัณฑ์ของดีเมืองกาฬสินธุ์ มีการจัดประสานงานกับทางโรงเรียนให้มีการเข้าชมอย่างน้อยปีละ 1 ครั้ง มากที่สุดคิดเป็นร้อยละ 95.83 รองลงมาคือให้มีการจัดบรรยายในโอกาสวาระพิเศษในประเด็นที่เกี่ยวข้องกับ จังหวัดกาฬสินธุ์ คิดเป็นร้อยละ 91.66 และ การจัดกิจกรรมวันสำคัญต่าง ๆ เช่น วันครู วันเด็ก วันเข้าพรรษา การจัดนิทรรศการชั่วคราวในโอกาสพิเศษที่กำลังเป็นที่สนใจ และการให้เจ้าหน้าที่การศึกษาของพิพิธภัณฑ์ออกไปบรรยายตามโรงเรียนต่าง ๆ เป็นจำนวน เท่ากัน คิดเป็นร้อยละ 75

2. ข้อมูลจากการวิเคราะห์หลังเคราะห์แบบสัมภาษณ์ความคิดเห็นของครู อาจารย์ นักวิชาการศูนย์การศึกษานอกโรงเรียนที่เคยเข้าชมพิพิธภัณฑ์ของดีเมืองกาฬสินธุ์ นำเสนอเป็น 9 ด้าน ดังตารางที่ 15-23 ดังนี้

## 2.1 สถานภาพผู้ให้สัมภาษณ์

ตารางที่ 15 จำนวนและร้อยละของสถานภาพของ นักวิชาการศูนย์การศึกษาออกโรงเรียนและครูอาจารย์ที่เคยเข้าชม พิพิธภัณฑ์ของดีเมืองกาฬสินธุ์

รายการ	จำนวน ( n = 20 )	ร้อยละ
1. เพศ		
ชาย	5	25
หญิง	15	75
2. อายุ		
30-35	3	15
36-40	4	20
41-45	7	35
46-50	4	20
51 ปีขึ้นไป	2	10
3. หน่วยงาน		
ร.ร.อนุกุลนารี	3	15
ร.ร.กาฬสินธุ์พิทยาสรรพ์	2	10
ร.ร.กาฬสินธุ์พิทยาสัย	4	20
วิทยาลัยนาฏศิลป์กาฬสินธุ์	5	25
ศูนย์การศึกษาออกโรงเรียน อ.เมือง จังหวัดกาฬสินธุ์	5	25
ร.ร.วัดใต้โพธิ์คำ	1	5
4. ตำแหน่ง		
ครู อาจารย์	1	5
นักวิชาการ		

ตารางที่ 15 (ต่อ)

รายการ	จำนวน ( n = 20 )	ร้อยละ
5. วิชาที่สอน / งานที่รับผิดชอบ		
คณิตศาสตร์	3	15
สังคม	4	20
ภาษาอังกฤษ	3	15
ภาษาไทย	3	15
วิทยาศาสตร์	2	10
ศิลปะ	1	5
นาฏศิลป์ไทย	3	15
งานวิชาการ	1	5

จากตารางที่ 15 พบว่า เพศของนักวิชาการ ศูนย์การศึกษานอกโรงเรียนและ ครูอาจารย์ มีเพศหญิง คิดเป็นร้อยละ 75 และคิดเป็นเพศชาย ร้อยละ 25

อายุของนักวิชาการ ศูนย์การศึกษานอกโรงเรียนและ ครูอาจารย์ ตั้งแต่ 41- 45 ปี มากที่สุดคิดเป็นร้อยละ 35 และอายุตั้งแต่ 51 ปี น้อยที่สุดคิดเป็นร้อยละ 10

หน่วยงานของนักวิชาการ ศูนย์การศึกษานอกโรงเรียนและ ครูอาจารย์ เป็นครูอาจารย์ ในวิทยาลัยนาฏศิลป์กาฬสินธุ์และ ศูนย์การศึกษานอกโรงเรียน มากที่สุด เป็นจำนวนเท่ากัน คิดเป็นร้อยละ 25 และ เป็นครูในโรงเรียนวัดใต้โพธิ์ค้ำน้อยที่สุด คิดเป็นร้อยละ 5

ผู้ให้สัมภาษณ์เป็นครูอาจารย์ ร้อยละ 95 และนักวิชาการ ศูนย์การศึกษานอกโรงเรียน ร้อยละ 5

วิชาที่สอนและงานที่รับผิดชอบ ครูอาจารย์และนักวิชาการ ศูนย์การศึกษานอกโรงเรียน ที่ให้สัมภาษณ์สอนวิชาสังคมมากที่สุดคิดเป็นร้อยละ 20 และสอนศิลปะและทำงานวิชาการน้อยที่สุด จำนวนเท่ากัน คิดเป็นร้อยละ 5

## 2.2 จำนวนครั้งและเหตุผลการเข้าชมพิพิธภัณฑ์ของดีเมืองกาฬสินธุ์

ตารางที่ 16 จำนวนและร้อยละของนักวิชาการ ศูนย์การศึกษานอกโรงเรียนและ ครูอาจารย์ ที่เข้าชมพิพิธภัณฑ์ของดีเมืองกาฬสินธุ์

จำนวนครั้งที่เคยเข้าชมพิพิธภัณฑ์ของดีเมืองกาฬสินธุ์	จำนวน (n=20)	ร้อยละ
1 ครั้ง	6	30
มากกว่า 1 ครั้ง	14	70

จากตารางที่ 16 พบว่า ครูอาจารย์และนักวิชาการ ศูนย์การศึกษานอกโรงเรียน เคยเข้าชมพิพิธภัณฑ์ของดีเมืองกาฬสินธุ์ มากกว่า 1 ครั้ง คิดเป็นร้อยละ 70 และเคยเข้าชมเพียง 1 ครั้งคิดเป็นร้อยละ 30

## 2.3 ความคิดเห็นที่มีต่อพิพิธภัณฑ์ของดีเมืองกาฬสินธุ์

ตารางที่ 17 จำนวนและร้อยละของความคิดเห็นนักวิชาการ ศูนย์การศึกษานอกโรงเรียนและครู อาจารย์ ในด้านการใช้พิพิธภัณฑ์ของดีเมืองกาฬสินธุ์ เป็นสื่อการสอน

ประโยชน์และการใช้	จำนวน (n=20)	ร้อยละ
ประโยชน์ของพิพิธภัณฑ์ของดีเมืองกาฬสินธุ์ต่อวิชาชีพ		
มาก	12	60
ปานกลาง	8	40
น้อย	-	-
การใช้พิพิธภัณฑ์ของดีเมืองกาฬสินธุ์ เป็นสื่อการสอนในรายวิชาที่รับผิดชอบ		
ใช้	12	60
ไม่ใช้	8	40

จากตารางที่ 17 พบว่า นักวิชาการ ศูนย์การศึกษานอกโรงเรียนและ ครูอาจารย์ แสดงความคิดเห็นว่าพิพิธภัณฑ์ที่มีประโยชน์ต่อวิชาชีพของตนในระดับมาก คิดเป็นร้อยละ 60 มีประโยชน์ในระดับปานกลาง คิดเป็นร้อยละ 40 และ ครูอาจารย์และนักวิชาการ ศูนย์การศึกษานอกโรงเรียนใช้พิพิธภัณฑ์ฯ เป็นสื่อการสอนในวิชาหรืองานที่รับผิดชอบ คิดเป็นร้อยละ 60 และ ไม่ใช้พิพิธภัณฑ์ฯ เป็นสื่อการสอน คิดเป็นร้อยละ 40

## 2.4 ความต้องการเจ้าหน้าที่และการนำชม

ตารางที่ 18 จำนวนและร้อยละของความต้องการของครูอาจารย์และนักวิชาการ ศูนย์การศึกษา  
นอกโรงเรียน เมื่อต้องพา นักเรียน นักศึกษา ไปทัศนศึกษา พิพิธภัณฑ์ของดีเมืองกาฬสินธุ์

ความต้องการ	จำนวน ( n = 20 )	ร้อยละ
1. ด้านการนำชม		
ให้เจ้าหน้าที่นำชม	18	90
นำชมโดยตนเอง	2	10
2. ด้านการต้อนรับของเจ้าหน้าที่		
ให้มีเจ้าหน้าที่ประจำห้องจัดแสดง	10	27.03
ให้มีการอธิบายแต่ละห้องจัดแสดงอย่างละเอียด	15	40.54
ให้เจ้าหน้าที่อธิบายอุปกรณ์ต่าง ๆ ก่อนเข้าชม	10	27.03
ให้ต้อนรับด้วยใบหน้ายิ้มแย้มและให้ข้อมูลที่ถูกต้อง ต้อง แม่นยำ	2	5.40

จากตารางที่ 18 พบว่า นักวิชาการ ศูนย์ศึกษานอกโรงเรียนและ ครูอาจารย์ มีความต้องการเมื่อพานักเรียน นักศึกษา มาทัศนศึกษา ในด้านการนำชมต้องการให้มีเจ้าหน้าที่นำชม คิดเป็นร้อยละ 90 และนำชมเองคิดเป็นร้อยละ 10

ในด้านการต้อนรับของเจ้าหน้าที่ มีความต้องการให้เจ้าหน้าที่อธิบายแต่ละห้องอย่างละเอียด คิดเป็นร้อยละ 40.54 รองลงมา ต้องการให้มีเจ้าหน้าที่ประจำห้องจัดแสดง และให้มีการอธิบายอุปกรณ์ต่างๆ ก่อนการเข้าชม จำนวนเท่ากัน คิดเป็นร้อยละ 27.03 และ ต้องการให้ต้อนรับด้วยใบหน้ายิ้มแย้มแจ่มใสให้ข้อมูลที่ถูกต้องแม่นยำ คิดเป็นร้อยละ 5.40 ตามลำดับ

## 2.5 ความคิดเห็นด้านการจัดแสดง

ตารางที่ 19 จำนวนและร้อยละของความคิดเห็นของนักวิชาการ คุนยการศึกษาออกโรงเรียนและครูอาจารย์ ที่มีต่อห้องจัดแสดงในพิพิธภัณฑ์ของดีเมืองกาฬสินธุ์

ห้องจัดแสดงและความคิดเห็น	จำนวน ( n = 20 )	ร้อยละ
1. วัฒนธรรมนิทัศน์ / วิถีชนบท		
ชอบ	17	85
ไม่ชอบ	1	5
2. แผ่นดินธรรมแผ่นดินทอง		
ชอบ	13	65
ไม่ชอบ	4	20
3. ไปงกลาง		
ชอบ	17	85
ไม่ชอบ	1	1
4. เจ้าเมือง		
ชอบ	18	90
ไม่ชอบ	1	5
5. ฟ้าแดดสงยาง		
ชอบ	17	85
ไม่ชอบ	2	10
6. เจ้าเมืองต่าง ๆ ในจังหวัด		
ชอบ	17	85
ไม่ชอบ	1	10



ห้องจัดแสดงและความคิดเห็น	จำนวน ( n = 20 )	ร้อยละ
7. ปลอดยาเสพติด		
ชอบ	12	60
ไม่ชอบ	3	15
8. ตั้งเมือง		
ชอบ	9	45
ไม่ชอบ	3	15
9. คนดีศรีกาฬสินธุ์		
ชอบ	15	75
ไม่ชอบ	1	5
10. พุทธมิ่งเมือง		
ชอบ	15	75
ไม่ชอบ	1	5
11. วิถีชีวิตชาวภูไท		
ชอบ	19	95
ไม่ชอบ	1	5
12. ผ้าไหมแพรวา		
ชอบ	19	95
ไม่ชอบ	1	5
13. ผ้าไหมแพรวา		
ชอบ	11	55
ไม่ชอบ	2	10

ตารางที่ 19 (ต่อ)

ห้องจัดแสดงและความคิดเห็น	จำนวน ( n = 20 )	ร้อยละ
14. ไดโนเสาร์		
ชอบ	15	75
ไม่ชอบ	3	15
15. ผลิตภัณฑ์จากอ้อย		
ชอบ	14	70
ไม่ชอบ	1	5
16. ผลิตภัณฑ์จากมันสำปะหลัง		
ชอบ	13	65
ไม่ชอบ	-	-
17. ห้องวิถีทำนา ชาวนาภาพิสิษฐ์		
ชอบ	13	65
ไม่ชอบ	3	15

จากตารางที่ 19 พบว่า ครูอาจารย์และนักวิชาการ ศูนย์การศึกษาออกโรงเรียน แสดงความคิดเห็นว่าชอบห้องวิถีชีวิตชาวภูไท และห้องผ้าไหมแพรวา มากที่สุด เป็นจำนวนเท่ากัน คิดเป็นร้อยละ 95 และไม่ชอบห้องแผ่นดินธรรมแผ่นดินทอง มากที่สุด คิดเป็นร้อยละ 20

## 2.6 ความต้องการด้านเทคนิคการจัดแสดง

ตารางที่ 20 จำนวนและร้อยละของความต้องการของครูอาจารย์และนักวิชาการ ศูนย์การศึกษาออกโรงเรียน ที่มีต่อเทคนิคการจัดแสดงของพิพิธภัณฑ์ของดีเมืองกาฬสินธุ์

เทคนิคการจัดแสดงที่ต้องการ	จำนวน (n=84)	ร้อยละ
มีเสียงบรรยายอัตโนมัติเมื่อเข้าชมแต่ละห้อง	20	24.09
มีการให้สัมผัสจริงในวัตถุที่ใช้จัดแสดงบางส่วน	17	20.48
มีดนตรีบรรเลงคลอตลอดการเข้าชม	15	18.07
มีการใช้แสงสีในการจัดแสดง	14	16.87
มีการใช้เทคโนโลยีช่วยในการจัดแสดง เช่น คอมพิวเตอร์	17	20.48

จากตารางที่ 20 พบว่า นักวิชาการ ศูนย์การศึกษาออกโรงเรียนและ ครูอาจารย์ มีความต้องการด้านเทคนิคการจัดแสดง คือ การให้มีเสียงบรรยายอัตโนมัติ เมื่อเข้าชมแต่ละห้องมากที่สุด คิดเป็นร้อยละ 24.09 รองลงมาคือ ต้องการให้มีการสัมผัสจริงในวัตถุที่ใช้จัดแสดงบางส่วน และให้มีการใช้เทคโนโลยีช่วยในการจัดแสดง เช่น คอมพิวเตอร์ จำนวนเท่ากัน คิดเป็นร้อยละ 20.48 แต่ครูอาจารย์และนักวิชาการ ศูนย์การศึกษาออกโรงเรียน บ้างส่วนให้ความเห็นว่า การใช้เจ้าหน้าที่หรือบุคคลบรรยายยังจำเป็นอยู่ เพื่อให้ได้สัมผัสถึงอารมณ์ความรู้สึกของมนุษย์ได้มากกว่าการใช้เทคโนโลยีเพียงอย่างเดียว

## 2.7 ความต้องการด้านบริการข้อมูล

ตารางที่ 21 จำนวนและร้อยละของความต้องการของครูอาจารย์และนักวิชาการ ศูนย์การศึกษาออกโรงเรียน ในการให้บริการข้อมูลพิพิธภัณฑ์ของดีเมืองกาฬสินธุ์

การบริการข้อมูล	จำนวน (n=57)	ร้อยละ
คู่มือนำชม	19	33.33
เอกสารประกอบแต่ละห้องจัดแสดง เช่น แผ่นพับ	19	33.33
การบริการข้อมูลจากคอมพิวเตอร์อินเทอร์เน็ต	18	31.58
ห้องสมุด	1	1.75

จากตารางที่ 21 พบว่า ด้านบริการข้อมูลนักวิชาการ ศูนย์การศึกษานอกโรงเรียนและ ครูอาจารย์ มีความต้องการให้มีคู่มือแนะนำชม และเอกสารประกอบแต่ละห้องจัดแสดง เช่น แผ่นพับ มากที่สุดจำนวนเท่ากัน คิดเป็นร้อยละ 33.33 รองลงมาคือต้องการให้มีห้องสารสนเทศ เพื่อค้นคว้าข้อมูลจากอินเทอร์เน็ต คิดเป็นร้อยละ 31.58

## 2.8 ความต้องการด้านเครือข่าย

ตารางที่ 22 จำนวนและร้อยละของความคิดเห็นของครูอาจารย์และนักวิชาการ ศูนย์การศึกษานอกโรงเรียน ที่มีต่อการสร้างเครือข่ายระหว่างพิพิธภัณฑ์ของดีเมืองกาฬสินธุ์ และโรงเรียน หรือ ศูนย์การศึกษานอกโรงเรียน

การประสานงานระหว่างพิพิธภัณฑ์ฯ และ โรงเรียน หรือ กศน.	จำนวน ( n = 20 )	ร้อยละ
เห็นด้วย	20	100

จากตารางที่ 22 พบว่า ด้านการสร้างเครือข่าย หรือ ประสานงานกันระหว่าง พิพิธภัณฑ์ฯ และ โรงเรียน หรือ ศูนย์การศึกษานอกโรงเรียน นักวิชาการ ศูนย์การศึกษานอกโรงเรียนและ ครูอาจารย์ เห็นด้วยทั้งหมด ร้อยละ 100 ที่จะให้ทางพิพิธภัณฑ์ฯ และ โรงเรียน หรือ ศูนย์การศึกษานอกโรงเรียน ประสานงานกัน โดยให้ทางพิพิธภัณฑ์ฯ ออกจดหมายเชิญให้เยี่ยมชม เป็นต้น

## 2.9 ความต้องการด้านกิจกรรม

ตารางที่ 23 จำนวนและร้อยละของความคิดเห็นนักวิชาการ ศูนย์การศึกษานอกโรงเรียนและ ครูอาจารย์ ที่มีต่อกิจกรรมที่จะจัดขึ้นในพิพิธภัณฑ์ของดีเมืองกาฬสินธุ์

กิจกรรมที่ต้องการให้จัด	จำนวน ( n = 20 )	ร้อยละ
1. จัดนิทรรศการในโอกาสวาระพิเศษ	19	95
2. จัดบรรยายทางวิชาการ	18	90
3. จัดกิจกรรมในวันสำคัญ	20	100
4. จัดให้มีการแข่งขันตอบปัญหา	19	95
5. จัดให้มีการประกวดวาดภาพ	19	95
6. จัดให้มีการประกวดร้อยแก้ว ร้อยกรอง	19	95

ตารางที่ 23 (ต่อ)

กิจกรรม	จำนวน ( n = 20 )	ร้อยละ
7 จัดให้มีการประสานงานกับโรงเรียน	19	95
8 จัดให้มีชั้นเรียนในพิพิธภัณฑ์บางโอกาส	16	80
9 จัดให้มีพิพิธภัณฑ์เคลื่อนที่	14	70
10 จัดให้เจ้าหน้าที่การศึกษาไปบรรยายตามโรงเรียน	17	85

จากตารางที่ 23 พบว่า ด้านกิจกรรมนักวิชาการ ศูนย์การศึกษานอกโรงเรียน และ ครูอาจารย์ มีความเห็นเกี่ยวกับกิจกรรมที่อยากให้ออกในพิพิธภัณฑ์ ดังนี้ อยากรให้มีการในวันสำคัญต่าง ๆ เช่น วันเด็ก วันครูมากที่สุด คิดเป็นร้อยละ 100 รองลงมาคือ จัดนิทรรศการในโอกาสวาระพิเศษ หรือประเด็นที่กำลังสนใจ จัดการแข่งขันการตอบปัญหาเกี่ยวกับพิพิธภัณฑ์ของดีเมืองกาฬสินธุ์ จัดประกวดวาดภาพ จัดประกวดร้อยแก้ว ร้อยกรอง และจัดประสานงานกับทางโรงเรียน ให้มีการเข้าชมอย่างน้อยปีละ 1 ครั้ง จำนวนเท่ากัน คิดเป็นร้อยละ 95

ครูอาจารย์และนักวิชาการ ศูนย์การศึกษานอกโรงเรียน บางส่วนแสดงความคิดเห็นว่าควรมีการแสดงหรือสาริตเกี่ยวกับศิลปวัฒนธรรม เช่น สาริตพิธีกรรมของชาวภูไท การตีโป่งลง การจัดสัปดาห์วิชาการในงานกาชาดของจังหวัด จัดกิจกรรมครบรอบการก่อตั้งของพิพิธภัณฑ์ฯ ตลอดจนกิจกรรมการครบรอบการก่อตั้งจังหวัดกาฬสินธุ์ เป็นต้น

3. ความคิดเห็นผู้เข้าชมพิพิธภัณฑ์ของดีเมืองกาฬสินธุ์ในระหว่างวันที่ 1-29 กุมภาพันธ์ 2547 ข้อมูลจากการวิเคราะห์สังเคราะห์แบบสอบถาม นำเสนอเป็น 9 ด้าน ดังตารางที่ 24-32 ดังนี้

### 3.1 สถานภาพผู้ตอบแบบสอบถาม

ตารางที่ 24 จำนวนและร้อยละของสถานภาพผู้ตอบแบบสอบถาม

รายการ	จำนวน (n=109)	ร้อยละ
1. เพศ		
ชาย	50	45.9
หญิง	59	54.1

ตารางที่ 24 (ต่อ)

รายการ	จำนวน (n=109)	ร้อยละ
2. อายุ		
0-15 ปี	74	67.88
16-20 ปี	23	21.10
21-25 ปี	1	0.91
26-30 ปี	2	1.83
31-35 ปี	1	0.91
36 ปี ขึ้นไป	2	1.83
ไม่ระบุ	6	5.50
3. การศึกษา		
ประถมศึกษา	7	6.42
มัธยมศึกษา	94	86.23
ปริญญาตรี	8	7.34
ปริญญาโทขึ้นไป	-	-
4. อาชีพ		
นักเรียน นักศึกษา	104	95.41
รับราชการ / เอกชน	-	-
ค้าขาย	1	0.91
อื่น ๆ	3	2.75
ไม่ระบุ	1	0.91
5. ที่อยู่อาศัย		
ภาคกลาง	2	1.83
ภาคเหนือ	-	-
ภาคใต้	-	-
จังหวัดกาฬสินธุ์	80	73.39
ภาคตะวันออกเฉียงเหนือนอก จังหวัดกาฬสินธุ์	23	21.10
ไม่ระบุ	4	3.67

ตารางที่ 24 (ต่อ)

รายการ	จำนวน (n=109)	ร้อยละ
6. ประสบการณ์การเข้าชมพิพิธภัณฑ์สถานการณืเข้าชม		
6.1 ประสบการณ์		
เคย	37	33.94
ไม่เคย	69	63.30
ไม่ระบุ	3	2.75
6.2 ประสบการณ์การเข้าชมพิพิธภัณฑ์ท้องถิ่นอื่น ๆ		
เคย	53	48.62
ไม่เคย	52	47.70
ไม่ระบุ	4	3.67
6.3 ประสบการณ์การเข้าชมพิพิธภัณฑ์ของดีเมืองกาฬสินธุ์		
1 ครั้ง	68	62.38
มากกว่า 1	37	33.94
ไม่ระบุ	4	3.67
7. เหตุผลการเข้าชมพิพิธภัณฑ์ของดีเมืองกาฬสินธุ์		
ทัศนศึกษา	67	61.47
เก็บข้อมูลทำรายงาน	21	19.27
มาเที่ยวกับครอบครัว	1	0.01
สนใจอยากดูวัตถุในพิพิธภัณฑ์	8	7.34
มาศึกษาดูงาน	2	1.83
อื่น ๆ	1	0.91
ไม่ระบุ	9	8.26
8. ความคิดเห็นต่อพิพิธภัณฑ์ของดีเมืองกาฬสินธุ์		
ไม่ชอบ	2	1.83
ชอบ	40	36.70
ชอบมาก	60	55.05
ไม่ระบุ	7	6.42

จากตารางที่ 24 พบว่า เพศของผู้เข้าชมที่ตอบแบบสอบถามเป็นเพศหญิง คิดเป็นร้อยละ 54.1 และ เป็นเพศชาย ร้อยละ 45.9

อายุของผู้เข้าชมที่ตอบแบบสอบถามที่อายุตั้งแต่ 10-15 ปี มากที่สุดคิดเป็นร้อยละ 67.88 รองลงมาคืออายุตั้งแต่ 16-20 ปี คิดเป็นร้อยละ 21.10 และ มีอายุตั้งแต่ 21-25 ปี เท่ากันกับ อายุตั้งแต่ 31-35 ปี น้อยที่สุด คิดเป็นร้อยละ 0.91

การศึกษาของผู้เข้าชมที่มีการศึกษาในระดับมัธยมศึกษามากที่สุด คิดเป็นร้อยละ 86.23 รองลงมาคือ ปริญญาตรี คิดเป็นร้อยละ 7.34 และ ประถมศึกษา ร้อยละ 6.42 ตามลำดับ

อาชีพของผู้เข้าชมมีอาชีพเป็นนักเรียนนักศึกษามากที่สุด คิดเป็นร้อยละ 95.41 รองมาอาชีพอื่น ๆ คิดเป็นร้อยละ 2.75 และน้อยที่สุด คือ อาชีพค้าขาย คิดเป็นร้อยละ 0.91

ที่อยู่อาศัยของผู้เข้าชมมีที่อยู่อาศัยอยู่ใน จังหวัดกาฬสินธุ์มากที่สุด คิดเป็นร้อยละ 73.39 รองลงมา คือ อยู่ในภาคตะวันออกเฉียงเหนือนอก จังหวัดกาฬสินธุ์ คิดเป็นร้อยละ 21.10 และอยู่ในภาคกลางน้อยที่สุด คิดเป็นร้อยละ 1.83

ประสบการณ์การเข้าชมพิพิธภัณฑ์สถาน ของผู้ตอบแบบสอบถาม ผู้เข้าชมเคยเข้าชมพิพิธภัณฑ์สถานแห่งชาติ คิดเป็นร้อยละ 33.94 ไม่เคยเข้าชมคิดเป็นร้อยละ 63.30 และไม่ระบุ คิดเป็นร้อยละ 2.75

ผู้เข้าชมเคยเข้าชมพิพิธภัณฑ์ท้องถิ่นอื่น ๆ คิดเป็นร้อยละ 48.62 ไม่เคยเข้าชม คิดเป็นร้อยละ 62.38 เคยเข้าชมพิพิธภัณฑ์ของดีเมืองกาฬสินธุ์เพียง 1 ครั้ง คิดเป็นร้อยละ 48.62 เคยเข้าชมมากกว่า 1 ครั้ง คิดเป็นร้อยละ 33.94

เหตุผลการเข้าชมพิพิธภัณฑ์ของดีเมืองกาฬสินธุ์ ผู้เข้าชมมีเหตุผลการเข้าชมเพื่อ ทัศนศึกษา มากที่สุด คิดเป็นร้อยละ 61.47 รองลงมา เข้าชมเพื่อเก็บข้อมูลทำรายงาน คิดเป็นร้อยละ 19.27 และเข้าชมเพื่ออยากดูวัตถุในพิพิธภัณฑ์ คิดเป็นร้อยละ 7.34 ตามลำดับ

ความคิดเห็นต่อพิพิธภัณฑ์ของดีเมืองกาฬสินธุ์ ของผู้เข้าชม พบว่า ผู้เข้าชมรู้สึกชอบมากเป็นจำนวนมากที่สุด คิดเป็นร้อยละ 55.05 รองลงมา รู้สึกชอบ คิดเป็นร้อยละ 36.70 ไม่ระบุอีกร้อยละ 6.42 และ รู้สึกไม่ชอบร้อยละ 1.83 ตามลำดับ



### 3.1 ความคิดเห็นด้านสภาพพิพิธภัณฑ์ของดีเมืองกาฬสินธุ์

ตารางที่ 25 จำนวนและร้อยละของความคิดเห็นเกี่ยวกับสภาพของพิพิธภัณฑ์ของดีเมืองกาฬสินธุ์ของผู้เข้าชม (n=109)

สภาพพิพิธภัณฑ์	$\bar{X}$	SD.	แปลความหมาย
1. เมื่อเข้าชมได้รับความรู้ความเข้าใจเพิ่มเติมเกี่ยวกับประวัติศาสตร์ ภูมิศาสตร์ วัฒนธรรม ประเพณีของจังหวัดกาฬสินธุ์	4.59	0.65	มากที่สุด
2. เมื่อเข้าชมได้พบกับความสนุกสนานเพลิดเพลิน	4.11	0.78	มาก
3. เมื่อเข้าชมรู้สึกซาบซึ้งในศิลปวัฒนธรรมอีสาน	4.36	0.69	มาก
4. เป็นสถานที่ที่อนุรักษ์วัฒนธรรมไว้ให้ลูกหลานในอนาคต	4.57	0.60	มากที่สุด
5. เปรียบเสมือนแหล่งเรียนรู้แห่งหนึ่งที่สามารถค้นคว้าได้เช่นเดียวกับห้องสมุดประชาชนและสามารถหาความรู้ได้ตลอดเวลา	4.49	0.67	มาก

จากตารางที่ 25 พบว่า ผู้เข้าชมแสดงความคิดเห็นเกี่ยวกับสภาพพิพิธภัณฑ์ว่า เมื่อเข้าชมแล้วได้รับความรู้ความเข้าใจเพิ่มเติมเกี่ยวกับประวัติศาสตร์ ภูมิศาสตร์ วัฒนธรรม ประเพณีของจังหวัดกาฬสินธุ์ในระดับมากที่สุด ( $\bar{X}=4.59$ ) รองลงมาคือ เห็นว่าพิพิธภัณฑ์ เป็นสถานที่อนุรักษ์วัฒนธรรมไว้ให้ลูกหลานในอนาคต และพิพิธภัณฑ์ฯ เปรียบเสมือนแหล่งเรียนรู้แห่งหนึ่งที่สามารถค้นคว้าได้ เช่นเดียวกับห้องสมุดประชาชนและสามารถหาความรู้ได้ตลอดเวลา ( $\bar{X}=4.57$ ,  $\bar{X}=4.49$  ตามลำดับ )

### 3.2 ความความคิดเห็นด้านสิ่งอำนวยความสะดวก

ตารางที่ 26 ค่าเฉลี่ยและค่าส่วนเบี่ยงเบนมาตรฐานของความคิดเห็นเกี่ยวกับสภาพสิ่งอำนวยความสะดวกของผู้ชมในพิพิธภัณฑ์ของดีเมืองกาฬสินธุ์ (n=109)

สิ่งอำนวยความสะดวก	$\bar{X}$	SD.	แปลความหมาย
1 จุดบริการสอบถาม	4.39	0.70	มาก
2 ร้านจำหน่ายของที่ระลึก	4.46	0.66	มาก
3 โทรศัพท์สาธารณะ	4.44	0.58	มาก
4 ลานอเนกประสงค์	4.27	0.75	มาก
5 จุดรับฝากของ	4.34	0.71	มาก
6 จุดบริการสำหรับคนพิการ	4.43	0.65	มาก
7 ห้องประชุม	4.33	0.72	มาก
8 ห้องสมุด	4.34	0.74	มาก
9 ห้องสำหรับฉายภาพยนตร์/สไลด์	4.30	0.94	มาก
10 ร้านจำหน่ายเครื่องดื่ม / อาหารว่าง	4.18	0.98	มาก
11 พิพิธภัณฑ์ควรเปิดบริการทุกวัน	4.44	0.73	มาก

จากตารางที่ 26 พบว่า ผู้เข้าชมแสดงความคิดเห็นด้านสิ่งอำนวยความสะดวกที่อยากให้มีในระดับมากคือ ร้านจำหน่ายของที่ระลึก ( $\bar{X} = 4.46$ ) รองลงมาคือ โทรศัพท์สาธารณะ และการเปิดบริการทุกวัน จำนวนเท่ากัน ( $\bar{X} = 4.44$ ) และ จุดบริการสำหรับคนพิการ ( $\bar{X} = 4.43$ ) ตามลำดับ

### 3.3 ความความคิดเห็นด้านเจ้าหน้าที่และบริการนำชม

ตารางที่ 27 ค่าเฉลี่ยและค่าส่วนเบี่ยงเบนมาตรฐาน ของความคิดเห็นเกี่ยวกับงานบริการ การศึกษาของพิพิธภัณฑ์ของดีเมืองกาฬสินธุ์ของผู้เข้าชม (n=109)

ด้านเจ้าหน้าที่และบริการนำชม	$\bar{X}$	SD.	แปลความหมาย
1. มีการบรรยายก่อนการนำชม	4.40	0.76	มาก
2. มีผู้นำชม	4.39	0.65	มาก
3. มีการบรรยายสรุปหลังการนำชม	4.34	0.75	มาก
4. มีบริการนำชม จัดเป็นรอบ ๆ ระยะเวลาที่ชัดเจน	4.31	0.64	มาก

ตารางที่ 27 (ต่อ)

ด้านเจ้าหน้าที่และบริคนำชม	$\bar{X}$	SD.	แปลความ หมาย
5. เปิดโอกาสให้เข้าชมตามความสนใจ โดยมีเครื่องรับ สัญญาณวิทยุเคลื่อนที่เป็นสื่อในการอธิบายข้อมูลอัตโนมัติ	4.41	0.62	มาก
6. แต่ละห้องจัดแสดงควรมีเจ้าหน้าที่ประจำดูแล	4.37	0.63	มาก

จากตารางที่ 27 พบว่าผู้เข้าชมแสดงความคิดเห็นเกี่ยวกับเจ้าหน้าที่และการนำชมว่า ควรมีการเปิดโอกาสให้ชมตามความสนใจ โดยมีเครื่องรับสัญญาณวิทยุเคลื่อนที่เป็นสื่อในการอธิบายข้อมูลอัตโนมัติ ในระดับมาก ( $\bar{X} = 4.41$ ) รองลงมาคือ การมีเจ้าหน้าที่บรรยายก่อนการนำชม การมีผู้นำชม และการมีเจ้าหน้าที่ประจำดูแลแต่ละห้องจัดแสดง ( $\bar{X} = 4.40$ ,  $\bar{X} = 4.39$ ,  $\bar{X} = 4.37$  ตามลำดับ)

#### 3.4 ความคิดเห็นด้านการจัดแสดง

ตารางที่ 28 ค่าเฉลี่ยและค่าส่วนเบี่ยงเบนมาตรฐานของความคิดเห็นเกี่ยวกับงานบริการ การศึกษาด้านการจัดแสดงของผู้เข้าชม (n=109)

ด้านการจัดแสดง	$\bar{X}$	SD.	แปลความหมาย
1. มีการปรับปรุงการจัดแสดงในหัวข้อต่าง ๆ	4.48	0.60	มาก
2. ใช้คำที่เข้าใจง่าย กระชับ ในการอธิบาย	4.35	0.73	มาก
3. มีการใช้แสง สี ช่วยในการจัดแสดง	4.30	0.73	มาก
4. ใช้เทคโนโลยีช่วยในการจัดแสดง เช่น คอมพิวเตอร์ ภาพ / สไลด์	4.34	0.73	มาก
5. มีการบรรยายอัตโนมัติโดยเครื่องบันทึกเสียงใน แต่ละห้องจัดแสดง	4.29	0.59	มาก
6. ใช้สิ่งของที่ใช้ในการจัดแสดงไม่มาก	4.08	0.95	มาก
7. สิ่งของที่ใช้ในการจัดแสดงเป็นของจริง	4.31	0.72	มาก
8. ใช้ของปลอมในส่วนที่อนุญาตให้จับต้องได้	4.06	0.96	มาก

จากตารางที่ 28 พบว่า ผู้เข้าชมแสดงความคิดเห็นด้านการจัดแสดงว่าควรมีการปรับปรุงการจัดแสดงในหัวข้อต่าง ๆ ในระดับมาก ( $\bar{X} = 4.40$ ) รองลงมา คือ การใช้คำที่เข้าใจง่าย กระชับ ในการอธิบาย การใช้เทคโนโลยีช่วยในการจัดแสดง เช่น คอมพิวเตอร์ ภาพ/สไลด์ และการใช้ของที่จัดแสดงเป็นของจริง ( $\bar{X} = 4.35$ ,  $\bar{X} = 4.34$ ,  $\bar{X} = 4.31$  ตามลำดับ)

### 3.5 ความคิดเห็นด้านบริการข้อมูล

ตารางที่ 29 ค่าเฉลี่ยและค่าส่วนเบี่ยงเบนมาตรฐานของความคิดเห็นเกี่ยวกับงานบริการศึกษาด้านบริการข้อมูล (n=109)

ด้านบริการข้อมูล	$\bar{X}$	SD.	แปลความหมาย
1. มีคู่มือหนังสือแนะนำชมพิพิธภัณฑ์โดยรวม	4.46	0.59	มาก
2. มีเอกสารประกอบแต่ละห้องจัดแสดงในรูปแบบแผ่นพับ แผ่นปลิว	4.35	0.59	มาก
3. มีบริการค้นคว้าข้อมูลจากคอมพิวเตอร์	4.40	0.64	มาก
4. มีห้องสมุดเปิดบริการเพื่อการค้นคว้าข้อมูล	4.43	0.68	มาก
5. จัดห้องค้นคว้าเรื่องราวของวัตถุในพิพิธภัณฑ์	4.40	0.67	มาก

จากตารางที่ 29 พบว่า ผู้เข้าชมแสดงความคิดเห็นด้านบริการข้อมูลว่าควรมีคู่มือหนังสือแนะนำชมพิพิธภัณฑ์โดยรวมในระดับมาก ( $\bar{X} = 4.46$ ) รองลงมา คือ ควรมีห้องสมุดเปิดบริการเพื่อค้นคว้าข้อมูล ( $\bar{X} = 4.43$ ) จากบริการค้นคว้าข้อมูลจากคอมพิวเตอร์และจัดห้องค้นคว้า เรื่องราวของวัตถุในพิพิธภัณฑ์ ( $\bar{X} = 4.4$  เท่านั้น)

## 3.6 ความคิดเห็นด้านกิจกรรม

ตารางที่ 30 ค่าเฉลี่ยและค่าส่วนเบี่ยงเบนมาตรฐานของความคิดเห็นเกี่ยวกับกิจกรรมที่ควรจัดในพิพิธภัณฑ์ของดีเมืองกาฬสินธุ์ของผู้เข้าชม (n=109)

กิจกรรมด้านการศึกษา	$\bar{X}$	SD.	แปลความหมาย
1. จัดนิทรรศการพิเศษในประเด็นที่กำลังเป็นที่สนใจ เช่น นิทรรศการเกี่ยวกับวันสำคัญ ๆ	4.47	0.78	มาก
2. มีกิจกรรมหลังการชม เช่น เกมในคู่มือนำชม	4.16	0.77	มาก
3. จัดบรรยายทางวิชาการเกี่ยวกับเรื่องที่จัดแสดง	4.24	0.75	มาก
4. จัดกิจกรรมในวันสำคัญ เช่น วันเด็ก วันครู	4.26	0.94	มาก
5. ประสานงานเพื่อจัดกิจกรรมกับหน่วยงานอื่น	4.34	0.78	มาก
6. จัดอบรมครูเพื่อให้เข้าใจพิพิธภัณฑ์ และสามารถนำนักเรียนไปชมพิพิธภัณฑ์ได้	4.39	0.71	มาก
7. จัดการแข่งขันตอบปัญหา ประกวดวาดภาพ ประกวดร้อยแก้ว ร้อยกรอง เรียงความ	4.24	0.75	มาก
8. จัดพิพิธภัณฑ์เคลื่อนที่ไปตามโรงเรียนต่าง ๆ	4.15	0.81	มาก
9. จัดค่ายเยาวชนพิพิธภัณฑ์	4.15	0.78	มาก
10. จัดให้มีกิจกรรมสำหรับเด็กในทุกวันเสาร์	4.20	0.80	มาก
11. ให้เจ้าหน้าที่การศึกษาของพิพิธภัณฑ์ออกไปตามโรงเรียนต่าง ๆ	4.33	0.77	มาก

จากตารางที่ 30 พบว่า ผู้เข้าชมแสดงความคิดเห็นด้านกิจกรรมการศึกษา ควรมีการจัดนิทรรศการพิเศษในประเด็นที่กำลังเป็นที่สนใจ เช่น นิทรรศการเกี่ยวกับวันสำคัญ ในระดับมาก ( $\bar{X}=4.47$ ) รองลงมาคือการจัดอบรมครูเพื่อให้เข้าใจพิพิธภัณฑ์และสามารถนำนักเรียนไปชมพิพิธภัณฑ์ได้ ประสานงานเพื่อการจัดกิจกรรมกับหน่วยงานอื่น และการให้เจ้าหน้าที่การศึกษาของพิพิธภัณฑ์ออกไปบรรยายตามโรงเรียนต่าง ๆ ( $\bar{X}=4.39$ ,  $\bar{X}=4.34$ ,  $\bar{X}=4.33$  ตามลำดับ)

### 3.7 ความคิดเห็นด้านการประชาสัมพันธ์

ตารางที่ 31 ค่าเฉลี่ยและค่าส่วนเบี่ยงเบนมาตรฐาน ของความคิดเห็นเกี่ยวกับกิจกรรมด้านการประชาสัมพันธ์ของผู้เข้าชมที่มีต่อ พิพิธภัณฑ์พิพิธภัณฑ์ของดีเมืองกาฬสินธุ์ (n=109)

กิจกรรมประชาสัมพันธ์	$\bar{X}$	SD.	แปลความหมาย
1. ประชาสัมพันธ์เผยแพร่โดยประสานงานกับหน่วยงานราชการอื่น ๆ	4.33	0.73	มาก
2. ประชาสัมพันธ์เผยแพร่โดยสื่อมวลชน เช่น วิทยุ โทรทัศน์ หนังสือพิมพ์	4.42	0.69	มาก

จากตารางที่ 31 พบว่า ผู้เข้าชมแสดงความคิดเห็นเกี่ยวกับกิจกรรมด้านประชาสัมพันธ์ว่าควรมีการประชาสัมพันธ์เผยแพร่โดยสื่อมวลชน เช่น วิทยุ โทรทัศน์ หนังสือพิมพ์ ในระดับมาก ( $\bar{X} = 4.42$ ) รองลงมา คือ การประชาสัมพันธ์โดยเผยแพร่โดยการประสานงานกับหน่วยงานราชการอื่น ๆ ( $\bar{X} = 4.33$ )

### 3.8 ความคิดเห็นด้านประเมินผล

ตารางที่ 32 ค่าเฉลี่ยและค่าส่วนเบี่ยงเบนมาตรฐาน ของความคิดเห็นเกี่ยวกับกิจกรรมด้านประเมินผลของผู้เข้าชมที่มีต่อพิพิธภัณฑ์ของดีเมืองกาฬสินธุ์ (n=109)

กิจกรรมประเมินผล	$\bar{X}$	SD.	แปลความหมาย
มีการประเมินผลโดยการเก็บข้อมูลเกี่ยวกับความสนใจจากผู้เข้าชมอย่างต่อเนื่องเพื่อทราบความต้องการของผู้เข้าชม	4.44	0.64	มาก

จากตารางที่ 32 พบว่า ผู้เข้าชมแสดงความคิดเห็นด้านการประเมินผลว่าควรมีการเก็บข้อมูลเกี่ยวกับความสนใจจากผู้เข้าชมอย่างต่อเนื่องเพื่อทราบความต้องการของผู้เข้าชมในระดับมาก ( $\bar{X} = 4.44$ )

### ตอนที่ 3 แนวทางการจัดการพิพิธภัณฑ์ของดีเมืองกาฬสินธุ์เพื่อการศึกษาของชุมชน

1. ความคิดเห็นของผู้บริหารขององค์กรในชุมชน นักวิชาการสังกัดสำนักงานวัฒนธรรมจังหวัด และสำนักงานเขตพื้นที่การศึกษาเขตที่ 1 จังหวัดกาฬสินธุ์ วิเคราะห์สังเคราะห์จากแบบสัมภาษณ์ นำเสนอเป็น 11 ด้าน ดังตารางที่ 33-44 ดังนี้

#### 1.1 สถานภาพผู้ให้สัมภาษณ์

ตารางที่ 33 จำนวนและร้อยละของสถานภาพผู้บริหารขององค์กรในชุมชน นักวิชาการสังกัดสำนักงานวัฒนธรรมจังหวัด และสำนักงานเขตพื้นที่การศึกษาเขตที่ 1 จังหวัดกาฬสินธุ์ ที่ตอบแบบสัมภาษณ์

รายการ	จำนวน ( n = 21 )	ร้อยละ
1. เพศ		
ชาย	13	61.90
หญิง	8	38.09
2. อายุ		
30-35	2	9.52
36-40	1	4.76
41-45	4	19.05
46-50	3	14.28
51-55	7	33.33
56 ปีขึ้นไป	4	19.05
3. หน่วยงาน		
สำนักงานเขตพื้นที่การศึกษา	7	33.33
โรงเรียน	5	23.81
สำนักงานวัฒนธรรม	6	28.57
ศูนย์การศึกษานอกโรงเรียน	2	8.52
คณะเทศมนตรี	1	4.76
4. ตำแหน่ง		
ผู้อำนวยการ	5	23.81
ผู้ช่วยผู้อำนวยการ	3	14.28
นักวิชาการ	12	57.14
นายกเทศมนตรี	1	4.76

จากตารางที่ 33 พบว่า เพศของผู้บริหารขององค์กรในชุมชน นักวิชาการสังกัดสำนักงานวัฒนธรรมจังหวัดและสำนักงานเขตพื้นที่การศึกษาเขตที่ 1 จังหวัดกาฬสินธุ์ เป็นเพศชาย คิดเป็นร้อยละ 61.90 และเป็นเพศหญิงร้อยละ 38.09

อายุของผู้บริหารขององค์กรในชุมชน นักวิชาการสังกัดสำนักงานวัฒนธรรมจังหวัดและสำนักงานเขตพื้นที่การศึกษาเขตที่ 1 จังหวัดกาฬสินธุ์ มีอายุตั้งแต่ 51-55 ปี มากที่สุด คิดเป็นร้อยละ 33.33 และมีอายุตั้งแต่ 36-40 ปี น้อยที่สุด คิดเป็นร้อยละ 4.76

หน่วยงานของผู้บริหารขององค์กรในชุมชน นักวิชาการสังกัดสำนักงานวัฒนธรรมจังหวัดและสำนักงานเขตพื้นที่การศึกษาเขตที่ 1 จังหวัดกาฬสินธุ์ มากที่สุด คิดเป็นร้อยละ 33.33 และเป็นคณะเทศมนตรีเทศบาลเมืองกาฬสินธุ์ น้อยที่สุด คิดเป็นร้อยละ 4.76 และตำแหน่งของผู้บริหารขององค์กรในชุมชน นักวิชาการสังกัดสำนักงานวัฒนธรรมจังหวัด และสำนักงานเขตพื้นที่การศึกษาเขตที่ 1 จังหวัดกาฬสินธุ์ ดำรงตำแหน่งนักวิชาการ มากที่สุด คิดเป็นร้อยละ 52.14 เป็นนายกเทศมนตรี น้อยที่สุด คิดเป็นร้อยละ 4.76

## 1.2 ความรู้เบื้องต้นเกี่ยวกับพิพิธภัณฑ์ของดีเมืองกาฬสินธุ์

ตารางที่ 34 จำนวนและร้อยละของความรู้เบื้องต้นเกี่ยวกับพิพิธภัณฑ์ของดีเมืองกาฬสินธุ์ ของผู้บริหารขององค์กรในชุมชน นักวิชาการสังกัดสำนักงานวัฒนธรรมจังหวัด และสำนักงานเขตพื้นที่การศึกษาเขตที่ 1 จังหวัดกาฬสินธุ์

รายการ	จำนวน ( n = 21 )	ร้อยละ
1. การรู้จักพิพิธภัณฑ์ฯ		
รู้จัก	20	95.23
ไม่รู้จัก	1	4.76
2. การเข้าเยี่ยมชม		
เคย	18	85.71
ไม่เคย	3	14.28

จากตารางที่ 34 พบว่า ผู้บริหารขององค์กรในชุมชน นักวิชาการสังกัดสำนักงานวัฒนธรรมจังหวัด และสำนักงานเขตพื้นที่การศึกษาเขตที่ 1 จังหวัดกาฬสินธุ์ รู้จักพิพิธภัณฑ์ของดีเมืองกาฬสินธุ์ คิดเป็นร้อยละ 95.23 ไม่รู้จักพิพิธภัณฑ์ของดีเมืองกาฬสินธุ์ คิดเป็นร้อยละ 4.76 ผู้บริหารขององค์กรในชุมชน นักวิชาการสังกัดสำนักงานวัฒนธรรมจังหวัด และสำนักงานเขตพื้นที่การศึกษาเขตที่ 1 จังหวัดกาฬสินธุ์ เคยเข้าเยี่ยมชมพิพิธภัณฑ์ของดีเมืองกาฬสินธุ์ คิดเป็นร้อยละ 85.71 ไม่เคยเข้าเยี่ยมชม คิดเป็นร้อยละ 14.28



## 1.3 ความคิดเห็นด้านบุคลากร

ตารางที่ 35 จำนวนและร้อยละของความคิดเห็นของผู้บริหารขององค์กรในชุมชน นักวิชาการ สังกัดสำนักงานวัฒนธรรมจังหวัด และสำนักงานเขตพื้นที่การศึกษาเขตที่ 1 จังหวัดกาฬสินธุ์ที่มีต่อบุคลากรที่จะดำเนินงานในพิพิธภัณฑ์ของดีเมืองกาฬสินธุ์

ฝ่ายงานและหน้าที่	จำนวน ( n = 21 )	ร้อยละ
1 ฝ่ายวิชาการ		
จัดทำรายงานการค้นคว้าวิจัยเกี่ยวกับของดีเมืองกาฬสินธุ์และให้ความรู้แก่ผู้เข้าชม	19	17.12
2 ฝ่ายธุรการ		
บริการติดต่อประสานงาน ทำเอกสารราชการ	16	14.41
3. ฝ่ายทะเบียน		
ทำทะเบียนวัสดุ ทำบัญชีทรัพย์สิน	10	9.01
ทำทะเบียนผู้เข้าชม	6	5.41
4. ฝ่ายรักษาความปลอดภัย		
ดูแลทรัพย์สินในพิพิธภัณฑ์	17	15.32
5. ฝ่ายซ่อมสงวนรักษาวัตถุ		
ซ่อมบำรุงวัตถุในพิพิธภัณฑ์	12	10.81
6. ฝ่ายเทคนิคงานช่าง		
ออกแบบตกแต่งนิทรรศการ	15	13.51
ออกแบบตกแต่งนิทรรศการ และซ่อมบำรุงวัตถุ	1	0.90
7. ฝ่ายการศึกษา		
ให้ความรู้ประชาสัมพันธ์ จัดบริการศึกษา	11	9.90
8. อาคารสถานที่		
จัดดูแลอาคารสถานที่	1	0.90
9. ฝ่ายประชาสัมพันธ์		
เผยแพร่ข้อมูลเกี่ยวกับพิพิธภัณฑ์	1	0.90
10. ฝ่ายการเงิน		
ดูแลเอกสารการรับจ่ายเงิน	1	0.90
11. ฝ่ายบุคลากร		
ดูแลงานการจัดการของแต่ละฝ่ายงาน	1	0.90

จากตารางที่ 35 พบว่า ผู้บริหารขององค์กรในชุมชน นักวิชาการสังกัดสำนักงานวัฒนธรรมจังหวัด และสำนักงานเขตพื้นที่การศึกษาที่ 1 จังหวัดกาฬสินธุ์ มีความคิดเห็นด้านบุคลากรของพิพิธภัณฑ์เป็น ดังนี้

ควรมีฝ่ายวิชาการเพื่อทำหน้าที่ค้นคว้าวิจัย เกี่ยวกับของดีเมืองกาฬสินธุ์ และให้การศึกษาแก่ผู้เข้าชม มากที่สุด คิดเป็นร้อยละ 17.12 รองลงมาควรมีฝ่ายรักษาความปลอดภัย เพื่อทำหน้าที่ดูแลทรัพย์สินในพิพิธภัณฑ์ คิดเป็นร้อยละ 15.32 ฝ่ายธุรการ เพื่อทำหน้าที่ประสานงาน และทำเอกสารราชการ คิดเป็นร้อยละ 14.41 และฝ่ายเทคนิคงานช่าง เพื่อทำหน้าที่ออกแบบแตงนิทรรศการ คิดเป็นร้อยละ 13.51 ตามลำดับ

#### 1.4 ความคิดเห็นด้านเนื้อหาการจัดแสดง

ตารางที่ 36 จำนวนและร้อยละของความคิดเห็นของผู้บริหารขององค์กรในชุมชน นักวิชาการ สังกัดสำนักงานวัฒนธรรมจังหวัด และสำนักงานเขตพื้นที่การศึกษาเขตที่ 1 จังหวัดกาฬสินธุ์ ที่เห็นด้วยกับเนื้อหาที่จัดแสดงในพิพิธภัณฑ์ของดีเมืองกาฬสินธุ์

12. เนื้อหา / ห้องจัดแสดง	จำนวน ( n = 21 )	ร้อยละ
1. วิถีชนบท	20	95.23
2. แผ่นดินธรรมแผ่นดินทอง	18	85.71
3. ไปกลาง	20	95.23
4. เจ้าเมืองกาฬสินธุ์	20	95.23
5. ฟ้าแดดสงยาง	20	95.23
6. เจ้าเมืองต่าง ๆ ในจังหวัด	20	95.23
7. ปลอดภัยาเสพติด	15	71.42
8. คนดีศรีกาฬสินธุ์	19	90.47
9. พุทธมิ่งเมือง	20	95.23
10. ตั้งเมือง	19	90.47
11. เจ้าคณะจังหวัด	18	80.95
12. วิถีชีวิตชาวภูไท	20	95.23
13. ผ้าไหมแพรวา	20	95.23
14. ไดโนเสาร์	19	90.47
15. ผลิตภัณฑ์จากอ้อย	17	80.95
16. ผลิตภัณฑ์จากมันสำปะหลัง	18	85.71
17. วิถีทำนา ชาวนากาฬสินธุ์	19	90.47

จากตารางที่ 36 พบว่า ผู้บริหารขององค์กรในชุมชน นักวิชาการสังกัดสำนักงานวัฒนธรรมจังหวัด และสำนักงานเขตพื้นที่การศึกษาที่ 1 จังหวัดกาฬสินธุ์แสดงความคิดเห็นด้านเนื้อหา ดังนี้ คือ เห็นด้วยกับเนื้อหาโดยรวม เห็นด้วยมากที่สุดกับเนื้อหาของห้องจัดแสดงวิถีชีวิตชนบท ห้องโปงลาง ห้องตั้งเมือง ห้องฟ้าแดดสงยาง ห้องเจ้าเมืองต่าง ๆ ห้องพุทธมิ่งเมือง ห้องวิถีชีวิตชาวภูไท ห้องผ้าไหมแพรวา เป็นจำนวนเท่ากัน คิดเป็นร้อยละ 95.23

นอกจากนี้ ผู้บริหารขององค์กรในชุมชน นักวิชาการสังกัดสำนักงานวัฒนธรรมจังหวัด และสำนักงานเขตพื้นที่การศึกษาที่ 1 จังหวัดกาฬสินธุ์ บางส่วนยังแสดงความคิดเห็นในด้านเนื้อหา การจัดแสดงของพิพิธภัณฑ์ที่ควรที่จะเพิ่มเติม คือ การจัดแสดงเนื้อหาครอบคลุมศาสนาให้มากขึ้น ตลอดจนเพิ่มเติมเนื้อหาด้านภูมิปัญญาท้องถิ่นและการอนุรักษ์สภาพแวดล้อมของจังหวัดด้วย

#### 1.5 ความคิดเห็นด้านเทคนิคการจัดแสดง

ตารางที่ 37 จำนวนและร้อยละของความคิดเห็นของผู้บริหารขององค์กรในชุมชน นักวิชาการ สังกัดสำนักงานวัฒนธรรมจังหวัด และสำนักงานเขตพื้นที่การศึกษาเขตที่ 1 จังหวัดกาฬสินธุ์ ที่มีต่อเทคนิคการจัดแสดงในพิพิธภัณฑ์ของดีเมืองกาฬสินธุ์

เทคนิคการจัดแสดง	จำนวน (n=85)	ร้อยละ
จัดเน้นให้ความสำคัญกับวัตถุ	9	10.59
จัดเน้นให้การให้ความรู้	19	22.35
จัดแสดงตามสภาพธรรมชาติ	6	7.06
จัดแสดงกลางแจ้ง	6	7.06
จัดให้ความสำคัญกับการค้นคว้าเกี่ยวกับวัตถุ	7	8.23
จัดแสดงแบบดั้งเดิม คงรักษาสภาพเดิม	11	12.94
จัดแบบฉากละคร	8	8.41
จัดแสดงโดยไฮด์ทัศนูปกรณ์	19	22.35

จากตารางที่ 37 พบว่า ผู้บริหารขององค์กรในชุมชน นักวิชาการสังกัดสำนักงานวัฒนธรรมจังหวัด และสำนักงานเขตพื้นที่การศึกษาที่ 1 จังหวัดกาฬสินธุ์ แสดงความคิดเห็นในด้านเทคนิคการจัดแสดง ดังนี้ คือ เห็นด้วยมากที่สุด กับการจัดแสดงที่เน้นการให้ความรู้และจัดแสดงโดยไฮด์ทัศนูปกรณ์ เป็นจำนวนเท่ากัน คิดเป็นร้อยละ 22.35 รองลงมา คือ การจัดแสดงแบบดั้งเดิมคงรักษาสภาพเดิม เช่น วิถีชีวิตชาวภูไทที่คงสภาพเดิม คิดเป็นร้อยละ 11 และการจัดเน้นให้ความสำคัญกับวัตถุคิดเป็นร้อยละ 10.59 ตามลำดับ

### 1.6 ความคิดเห็นด้านการอำนวยความสะดวกแก่ผู้ชม

ตารางที่ 38 จำนวนและร้อยละของความคิดเห็นของผู้บริหารขององค์กรในชุมชน นักวิชาการ สังกัดสำนักงานวัฒนธรรมจังหวัด และสำนักงานเขตพื้นที่การศึกษาเขตที่ 1 จังหวัดกาฬสินธุ์ เกี่ยวกับการอำนวยความสะดวกแก่ผู้เข้าชมพิพิธภัณฑ์ของดีเมืองกาฬสินธุ์

การอำนวยความสะดวก	จำนวน (n=92)	ร้อยละ
ให้มีบริการห้องสมุด	10	10.86
ให้มีบริการนำชม	16	17.39
ให้มีนิทรรศการให้ยืม	3	3.26
ให้มีหนังสือนำชม	15	16.30
ให้มีบริการการค้นคว้าเกี่ยวกับวัตถุ	10	10.86
ให้มีสิ่งพิมพ์เพื่อการศึกษา	14	15.22
ให้มีนิทรรศการพิเศษ	8	8.70
ให้มีการบริการข้อมูลจากคอมพิวเตอร์	14	15.22
ให้มีการจัดระบบการถอดรองเท้า	1	1.09
ให้มีห้องวีดีทัศน์	1	1.09

จากตารางที่ 38 พบว่า ผู้บริหารขององค์กรในชุมชน นักวิชาการสำนักงานวัฒนธรรมจังหวัด และสำนักงานเขตพื้นที่การศึกษาเขตที่ 1 แสดงความคิดเห็นในด้านการอำนวยความสะดวกต่อผู้เข้าชม ดังนี้ เห็นด้วยมากที่สุดกับการให้มีบริการนำชม คิดเป็นร้อยละ 17.39 รองลงมา คือ การให้มีหนังสือนำชม คิดเป็นร้อยละ 16.30 และให้มีสิ่งตีพิมพ์เพื่อการศึกษาและการให้บริการข้อมูลจากคอมพิวเตอร์ จำนวนเท่ากัน คิดเป็นร้อยละ 15.22 ตามลำดับ

### 1.7 ความคิดเห็นด้านกิจกรรม

ตารางที่ 39 จำนวนและร้อยละของความคิดเห็นของผู้บริหารขององค์กรในชุมชน นักวิชาการ สำนักงานวัฒนธรรมจังหวัด และสำนักงานเขตพื้นที่การศึกษาเขตที่ 1 จังหวัดกาฬสินธุ์ ที่มีต่อกิจกรรมของพิพิธภัณฑ์ของดีเมืองกาฬสินธุ์

กิจกรรมที่ควรจัด	จำนวน (n=128)	ร้อยละ
1. จัดให้มีชั้นเรียนในพิพิธภัณฑ์บางโอกาส	16	12.50
2. จัดพิพิธภัณฑ์เคลื่อนที่	9	7.03
3. จัดนิทรรศการในโอกาสพิเศษ	13	10.16
4. จัดบรรยายทางวิชาการเกี่ยวกับเรื่องจัดแสดง	14	10.94
5. จัดกิจกรรมวันเด็ก	18	14.06
6. จัดการแข่งขันการตอบปัญหาในพิพิธภัณฑ์	17	13.28
7. จัดประกวดวาดภาพ	16	12.50
8. จัดประกวดเรียงความ ร้อยแก้ว ร้อยกรองเกี่ยวกับพิพิธภัณฑ์	18	14.06
9. จัดสาริตหรือแสดงศิลปะวัฒนธรรมการแสดงพื้นบ้าน สาริตการทำผลิตภัณฑ์ภูมิปัญญาท้องถิ่น	5	3.90
10. ประกวดมารยาทการแต่งกาย แข่งขันโปงลาง	1	0.78
11. จัดฝึกเยาวชนในชุมชนให้เป็นเจ้าหน้าที่นำชม	1	0.78

จากตารางที่ 39 พบว่าด้านกิจกรรม ผู้บริหารขององค์กรในชุมชน นักวิชาการ สังกัดสำนักงานวัฒนธรรมจังหวัด และสำนักงานเขตพื้นที่การศึกษาเขตที่ 1 แสดงความคิดเห็น ดังนี้ คือ เห็นด้วยกับการจัดกิจกรรมวันเด็ก และกิจกรรมการประกวดเรียงความร้อยแก้ว ร้อยกรองมากที่สุด จำนวนเท่ากัน คิดเป็นร้อยละ 14.06 รองลงมา คือ กิจกรรมการตอบปัญหาในพิพิธภัณฑ์ คิดเป็นร้อยละ 13.28 กิจกรรม การประกวดภาพวาด และการมีชั้นเรียนในพิพิธภัณฑ์บางโอกาส จำนวนเท่ากัน คิดเป็นร้อยละ 12.50 ตามลำดับ

### 1.8 ความคิดเห็นด้านงบประมาณ

ตารางที่ 40 จำนวนและร้อยละของความคิดเห็นผู้บริหารขององค์กรในชุมชน นักวิชาการสังกัดสำนักงานวัฒนธรรม จังหวัด และสำนักงานเขตพื้นที่การศึกษาเขตที่ 1 จังหวัดกาฬสินธุ์ ที่มีต่องบประมาณของพิพิธภัณฑ์ของดีเมืองกาฬสินธุ์

ที่มาของงบประมาณ	จำนวน (n=53)	ร้อยละ
งบประมาณราชการ	15	28.30
การขายของที่ระลึก	11	20.75
เงินบริจาค	19	35.85
เก็บค่าเข้าชม	8	15.09

จากตารางที่ 40 พบว่า ด้านงบประมาณผู้บริหารขององค์กรในชุมชน นักวิชาการ สังกัดสำนักงานวัฒนธรรมจังหวัด และสำนักงานเขตพื้นที่การศึกษาเขตที่ 1 และนักวิชาการสำนักงานวัฒนธรรม แสดงความคิดเห็นถึงแหล่งที่มาของงบประมาณที่จะใช้ดูแลพิพิธภัณฑ์ เป็นดังนี้

เห็นว่างบประมาณควรมาจากเงินบริจาคมมากที่สุด คิดเป็นร้อยละ 35.85 รองลงมา คือ งบประมาณจากทางราชการ คิดเป็นร้อยละ 28.30 และการขายของที่ระลึก คิดเป็นร้อยละ 20.75 ตามลำดับ

### 1.9 ความคิดเห็นด้านการประชาสัมพันธ์

ตารางที่ 41 จำนวนและร้อยละของความคิดเห็นของผู้บริหารขององค์กรในชุมชน นักวิชาการ สังกัดสำนักงานวัฒนธรรมจังหวัด และสำนักงานเขตพื้นที่การศึกษาเขตที่ 1 ที่มีต่อการประชาสัมพันธ์ของพิพิธภัณฑ์ของดีเมืองกาฬสินธุ์

สื่อที่ควรประชาสัมพันธ์	จำนวน (n=105)	ร้อยละ
หนังสือพิมพ์	16	15.24
รายการโทรทัศน์	16	15.24
เอกสารสิ่งพิมพ์ของพิพิธภัณฑ์	18	17.14
เว็บไซต์	18	17.14
รายการวิทยุ	18	17.14
สินค้าของที่ระลึก	18	17.14
ป้ายทางเข้าพิพิธภัณฑ์/ป้ายทางเข้าเมือง	1	0.95

จากตารางที่ 41 พบว่า ผู้บริหารขององค์กรในชุมชน นักวิชาการสังกัดสำนักงาน วัฒนธรรมจังหวัด และสำนักงานเขตพื้นที่การศึกษาเขตที่ 1 แสดงความคิดเห็นในด้านสื่อการ ประชาสัมพันธ์ของพิพิธภัณฑ์ของดีเมืองกาฬสินธุ์ ดังนี้ เห็นว่าสื่อที่ควรใช้ในการประชาสัมพันธ์ มากที่สุด คือ เอกสารสิ่งพิมพ์ของพิพิธภัณฑ์ เว็บไซต์ รายการวิทยุและสินค้าของที่ระลึก เป็นจำนวนเท่ากัน คิดเป็นร้อยละ 17.14 รองลงมา คือ หนังสือพิมพ์และรายการโทรทัศน์ คิดเป็น ร้อยละ 15.24

#### 1.10 ความคิดเห็นด้านการสร้างเครือข่าย

ตารางที่ 42 จำนวนและร้อยละของความคิดเห็นของผู้บริหารขององค์กรในชุมชน นักวิชาการ สังกัดสำนักงานวัฒนธรรมจังหวัด และสำนักงานเขตพื้นที่การศึกษาเขตที่ 1 จังหวัดกาฬสินธุ์ ในด้านความจำเป็นที่มีต่อเครือข่ายของพิพิธภัณฑ์ของดีเมืองกาฬสินธุ์

การสร้างเครือข่าย	จำนวน (n=21)	ร้อยละ
จำเป็น	21	100
ไม่จำเป็น	-	-

จากตารางที่ 42 พบว่า ผู้บริหารขององค์กรในชุมชน นักวิชาการสังกัดสำนักงาน วัฒนธรรมจังหวัด และสำนักงานเขตพื้นที่การศึกษาเขตที่ 1 แสดงความคิดเห็นในด้านการสร้าง เครือข่ายว่ามีความจำเป็นมาก ควรดำเนินการเป็นอย่างยิ่ง คิดเป็นร้อยละ 100

ตารางที่ 43 จำนวนและร้อยละของความคิดเห็นของผู้บริหารขององค์กรในชุมชน นักวิชาการ สังกัดสำนักงานวัฒนธรรมจังหวัด และสำนักงานเขตพื้นที่การศึกษาเขตที่ 1 จังหวัดกาฬสินธุ์ เกี่ยวกับการดำเนินการสร้างเครือข่ายของพิพิธภัณฑ์ของดีเมืองกาฬสินธุ์

การดำเนินการสร้างเครือข่าย	จำนวน (n=61)	ร้อยละ
การสร้างเครือข่ายกับสถานศึกษา	21	34.42
การสร้างเครือข่ายกับองค์กรท้องถิ่น อบต. อบจ.	21	34.42
การสร้างเครือข่ายกับสื่อมวลชน	16	26.23
การสร้างเครือข่ายกับพ่อค้า แม่ค้า ประชาชน	3	4.92

จากตารางที่ 43 พบว่า ผู้บริหารขององค์กรในชุมชน นักวิชาการสังกัดสำนักงาน วัฒนธรรมจังหวัด และสำนักงานเขตพื้นที่การศึกษาเขตที่ 1 แสดงความคิดเห็นในด้านการดำเนินการสร้างเครือข่าย ดังนี้ คือ ควรสร้างเครือข่ายกับสถานศึกษาและองค์กรท้องถิ่นต่าง ๆ เช่น อบต. อบจ. มากที่สุด เป็นจำนวนเท่ากัน คิดเป็นร้อยละ 34.42 รองลงมา คือ การสร้างเครือข่ายกับ สื่อมวลชน และพ่อค้า แม่ค้า ประชาชนทั่วไป คิดเป็นร้อยละ 26.32 และร้อยละ 4.92 ตามลำดับ

#### 1.10 ความคิดเห็นด้านประเมินผล

ตารางที่ 44 จำนวนและร้อยละของความคิดเห็นของผู้บริหารขององค์กรในชุมชน นักวิชาการ สังกัดสำนักงานวัฒนธรรมจังหวัด และสำนักงานเขตพื้นที่การศึกษาเขตที่ 1 จังหวัดกาฬสินธุ์ ที่มีต่อการดำเนินงานของพิพิธภัณฑ์ของดีเมืองกาฬสินธุ์

การดำเนินงานของพิพิธภัณฑ์	จำนวน ( n=21 )	ร้อยละ
ประสบความสำเร็จ	18	85.7
ไม่ประสบความสำเร็จ	3	14.28

จากตารางที่ 44 พบว่า ผู้บริหารขององค์กรในชุมชน นักวิชาการสังกัดสำนักงาน วัฒนธรรมจังหวัด และสำนักงานเขตพื้นที่การศึกษาเขตที่ 1 และนักวิชาการสำนักวัฒนธรรม แสดงความคิดเห็นต่อการดำเนินงานของพิพิธภัณฑ์ของดีเมืองกาฬสินธุ์ ดังนี้

เห็นว่าการดำเนินงานของพิพิธภัณฑ์ประสบความสำเร็จระดับแรกในการก่อตั้ง และกำลังจะพัฒนาไปได้ในทางที่ดี จะเห็นได้จากสถิติการเข้าชมที่เพิ่มขึ้น ผู้บริหารขององค์กร ในชุมชน นักวิชาการสังกัดสำนักงานวัฒนธรรมจังหวัด และสำนักงานเขตพื้นที่การศึกษาเขตที่ 1 อีกส่วนหนึ่งร้อยละ 14.28 เห็นว่าการดำเนินงานของพิพิธภัณฑ์ยังไม่ประสบความสำเร็จ เห็นได้จากการที่คนในชุมชนยังรู้จักน้อย ซึ่งหมายถึงบทบาทการประชาสัมพันธ์ที่ยังไม่เปิดกว้างเท่าใดนัก ของพิพิธภัณฑ์ของดีเมืองกาฬสินธุ์



## 2. ข้อมูลจากการวิเคราะห์สังเคราะห์แบบสัมภาษณ์ผู้บริหารพิพิธภัณฑ์ของดีเมืองกาฬสินธุ์ เกี่ยวกับนโยบายและแผนงานบริหารพิพิธภัณฑ์ของดีเมืองกาฬสินธุ์

ผู้บริหารพิพิธภัณฑ์ของดีเมืองกาฬสินธุ์ ในปัจจุบันเป็นหัวหน้าสำนักงานวัฒนธรรมจังหวัดเข้ามาดูแลบริหารงานพิพิธภัณฑ์ เมื่อปลายปี พ.ศ. 2546 จากการสัมภาษณ์ถึงแนวทางที่จะเป็นนโยบายในการบริหารจัดการพิพิธภัณฑ์ของดีเมืองกาฬสินธุ์ได้ข้อค้นพบในด้านต่างๆ ดังนี้

1. ด้านบุคลากร พิพิธภัณฑ์ของดีเมืองกาฬสินธุ์มีเจ้าหน้าที่ประจำดำเนินงานเพียง 4 ฝ่าย ดังที่กล่าวไว้แล้วข้างต้น ประกอบด้วย ฝ่ายบริหาร ฝ่ายวิชาการ ฝ่ายธุรการ ฝ่ายอาคารสถานที่และรักษาความปลอดภัยปัจจุบันไม่มีนโยบายที่จะปรับเปลี่ยนด้านบุคลากร
2. ด้านเนื้อหา เนื้อหาที่จัดแสดงในปัจจุบันยังขาดความสมบูรณ์ จึงมีนโยบายที่จะปรับเปลี่ยนเพิ่มเติมให้ดีขึ้น เนื่องจากพิพิธภัณฑ์ของดีเมืองกาฬสินธุ์ มีความแตกต่างจากพิพิธภัณฑ์สถานแห่งชาติที่เน้นการจัดแสดงด้านวัตถุเป็นหลัก แต่พิพิธภัณฑ์ของดีเมืองกาฬสินธุ์จะเป็นสถานที่ ๆ เสนอเรื่องราวชีวิตของคนในท้องถิ่นให้คนกาฬสินธุ์รู้สึกถึงความเป็นพื้นบ้านท้องถิ่นอย่างแท้จริง
3. ด้านเทคนิคการจัดแสดง มีนโยบายที่จะปรับเปลี่ยนโดยเน้นการให้ความรู้แก่ผู้เข้าชมให้มากขึ้น รวมทั้งการใช้ โดยใช้สื่อทัศนูปกรณ์เข้ามาช่วย ให้มีเสียงบรรยายอัตโนมัติเมื่อเข้าชม รวมถึงการติดตั้งโทรทัศน์วงจรปิดเพื่อการควบคุมดูแลความปลอดภัยในพิพิธภัณฑ์ด้วย
4. ด้านการอำนวยความสะดวก ในปัจจุบันนี้มีเพียงบริการนำชมนโยบาย ซึ่งในอนาคตจะมีการดำเนินการหลายประการที่จะปรับเปลี่ยนให้ดีขึ้น เช่น การบริการข้อมูลโดยคอมพิวเตอร์ การปรับปรุงพื้นที่บริเวณสนามหน้าพิพิธภัณฑ์ให้เป็นสถานพักผ่อนหย่อนใจเพื่อบริการนักเรียนนักศึกษา ประชาชน ตลอดจนการจัดบรรยากาศในพิพิธภัณฑ์ให้ผ่อนคลาย ไม่เคร่งขรึม ให้มีกระโถนน้ำมากสำหรับชาวบ้านผู้สูงอายุที่เข้าชม เป็นต้น
5. ด้านงบประมาณ การดำเนินงานในปัจจุบันพิพิธภัณฑ์มีการปรับปรุง ซึ่งจำเป็นต้องใช้งบประมาณเป็นจำนวนมาก ในขั้นต้นยังไม่มีนโยบายที่จะเก็บค่าเข้าชมแต่อย่างใดอนาคตหากพิพิธภัณฑ์สามารถดำเนินงานได้เป็นอย่างดี อาจพิจารณาเก็บค่าเข้าชมราคาถูก ส่วนการขายของที่ระลึกในพิพิธภัณฑ์ไม่มีการหักค่าใช้จ่ายจากผู้ขาย ซึ่งเป็นตัวแทนจากองค์กรท้องถิ่นและงบประมาณหลักในปัจจุบันที่ใช้เป็นงบจากเงินบริจาค กองทุนผ้าป่าเพื่อพิพิธภัณฑ์ที่นำโดยพระสงฆ์ชั้นผู้ใหญ่ของจังหวัดและข้าราชการ พ่อค้า ประชาชน ซึ่งเป็นไปได้ว่าจะมีการดำเนินการอย่างต่อเนื่อง
6. ด้านการประชาสัมพันธ์ มีนโยบายที่จะเผยแพร่ให้พิพิธภัณฑ์เป็นที่รู้จักมากขึ้น โดยการใช้สื่อต่าง ๆ อาทิ หนังสือพิมพ์ วิทยุ โทรทัศน์ เว็บไซต์ แต่ปัจจุบันความพร้อมภายในเรื่อง

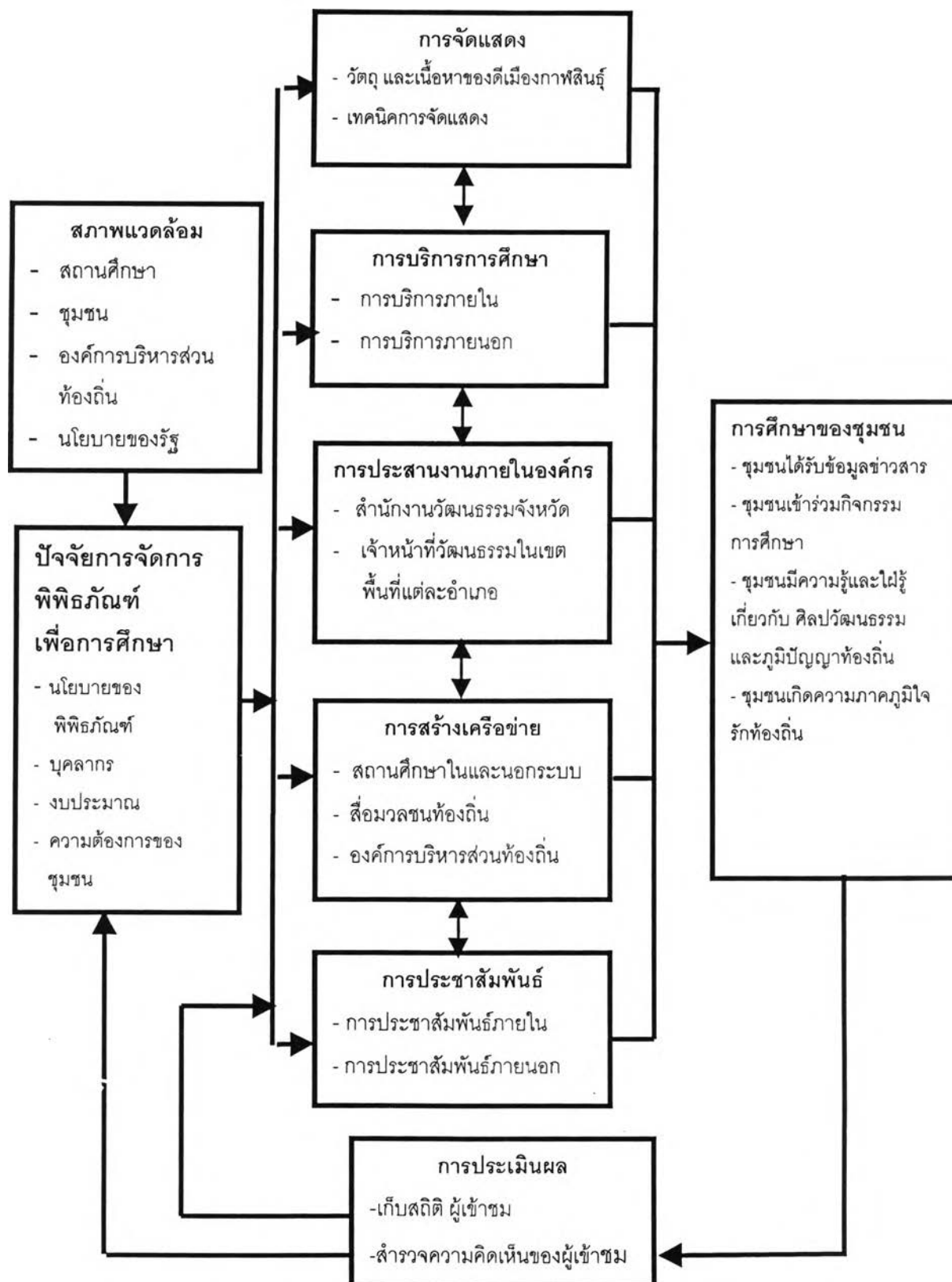
สถานที่และการจัดแสดงยังไม่สมบูรณ์แบบจึงยังมิได้ดำเนินการชัดเจน ปัจจุบันจึงเป็นการบอกต่อของผู้เข้าชม เช่น การบอกผ่านการดูงานของคณะข้าราชการ ประชาชนจังหวัดอื่น ๆ

7. ด้านการสร้างเครือข่าย เนื่องจากพิพิธภัณฑ์อยู่ในสังกัดของ สำนักวัฒนธรรม ซึ่งมีเจ้าหน้าที่ในหน่วยย่อยประจำอยู่แต่ละอำเภอซึ่งจะเป็นฐานในการสร้างเครือข่ายกับชุมชนต่างๆ ทั้งมีการประสานงานกับสถานศึกษาเพิ่มมากขึ้น

8. ด้านกิจกรรม ปัจจุบันมีการจัดกิจกรรมในวันเด็ก และการประกวดวาดภาพ เพื่อที่จะนำผลงานมาจัดแสดงในพิพิธภัณฑ์ นโยบายด้านกิจกรรมจะมีการจัดกิจกรรมที่เกี่ยวข้องเกี่ยวกับวันสำคัญต่างๆ เช่น วันเข้าพรรษา กิจกรรมในงานกาชาดประจำปีจัดบริเวณที่ตั้งของพิพิธภัณฑ์ กิจกรรมประกวดวาดภาพ โครงการมัคคุเทศก์น้อยนำชมพิพิธภัณฑ์ เป็นต้น

9. ด้านการประเมินผล การดำเนินการในปัจจุบันนอกจากการเก็บสถิติและจะมีการสอบถามจากผู้เคยเข้าชมด้วยส่วนหนึ่ง จะเห็นการเริ่มต้นที่ดีของพิพิธภัณฑ์ของดีเมืองกาฬสินธุ์ ที่ถือว่าประสบความสำเร็จในก้าวแรกที่นำจังหวัดอื่น ๆ ที่เพิ่งเริ่มดำเนินการจัดตั้งพิพิธภัณฑ์ท้องถิ่น และมีการเข้ามาศึกษาดูงานพิพิธภัณฑ์ของดีเมืองกาฬสินธุ์ นโยบายการประเมินผล ในอนาคตยังให้ความสำคัญกับความคิดเห็นของผู้เข้าชม ซึ่งจะขึ้นารูปแบบของพิพิธภัณฑ์ในอนาคต

ตอนที่ 4 การนำเสนอระบบจัดการพิพิธภัณฑ์ของดีเมืองกาฬสินธุ์เพื่อการศึกษาของชุมชน  
จากผลการวิจัย ผู้วิจัยได้วิเคราะห์ สังเคราะห์ และนำเสนอระบบจัดการพิพิธภัณฑ์ของดีเมืองกาฬสินธุ์เพื่อการศึกษาของชุมชนได้ดังนี้



แผนภาพที่ 9 ระบบจัดการพิพิธภัณฑ์ของดีเมืองกาฬสินธุ์เพื่อการศึกษาของชุมชน

จากแผนภาพที่ 9 ระบบจัดการพิพิธภัณฑ์ของดีเมืองกาฬสินธุ์เพื่อการศึกษาของชุมชน มีองค์ประกอบของระบบจัดการทั้งหมด 4 ส่วนดังนี้

1. ปัจจัยนำเข้าระบบจัดการพิพิธภัณฑ์เพื่อการศึกษาของชุมชน ( Input )
2. กระบวนการดำเนินงานของพิพิธภัณฑ์ ( Process )
3. ผลผลิต หรือ การศึกษาของชุมชน ( Output )
4. ข้อมูลย้อนกลับหรือข้อมูลป้อนกลับระบบจัดการพิพิธภัณฑ์เพื่อการศึกษาของชุมชน (Feedback)

องค์ประกอบทั้ง 4 ส่วนประกอบด้วยองค์ประกอบย่อยดังต่อไปนี้

### องค์ประกอบที่ 1 ปัจจัยนำเข้าระบบจัดการพิพิธภัณฑ์เพื่อการศึกษาของชุมชน

#### 1. สภาพแวดล้อม

- 1.1 สถานศึกษาในชุมชนที่ตั้งของพิพิธภัณฑ์
- 1.2 ชุมชนในเขตที่ตั้งของพิพิธภัณฑ์
- 1.3 องค์การบริหารส่วนท้องถิ่น ประกอบด้วย องค์การบริหารส่วนจังหวัดกาฬสินธุ์

องค์การบริหารส่วนตำบลเมืองกาฬสินธุ์ เทศบาลเมืองกาฬสินธุ์

1.4 นโยบายของรัฐ คือ พระราชบัญญัติการศึกษาแห่งชาติ พ.ศ. 2542 กำหนดไว้ใน มาตรา 25 " รัฐต้องส่งเสริมการดำเนินงานและจัดตั้งแหล่งการเรียนรู้ตลอดชีวิตทุกรูปแบบ ได้แก่ ห้องสมุดประชาชน พิพิธภัณฑ์ หอศิลป์ สวนสัตว์ สวนสาธารณะ สวนพฤกษศาสตร์ อุทยานวิทยาศาสตร์และเทคโนโลยี ศูนย์กีฬาและนันทนาการ แหล่งข้อมูลและแหล่งการเรียนรู้อื่นอย่างพอเพียง และมีประสิทธิภาพ "

#### 2. ปัจจัยการจัดการพิพิธภัณฑ์เพื่อการศึกษาของชุมชน

2.1 นโยบายการดำเนินงานของพิพิธภัณฑ์ของดีเมืองกาฬสินธุ์ กำหนดให้มีความสำคัญกับงานบริการการศึกษาของชุมชน โดยใช้หลักการจัดพิพิธภัณฑ์เพื่อการศึกษา

#### 2.2 บุคลากร ให้มีความสำคัญ 2 ฝ่าย ดังนี้

- 2.2.1 ฝ่ายวิชาการที่ทำหน้าที่ค้นคว้าวิจัย เกี่ยวกับของดีเมืองกาฬสินธุ์ ให้การศึกษาแก่ผู้เข้าชม และประชาสัมพันธ์เผยแพร่
- 2.2.2 ฝ่ายเทคนิคงานช่างที่ทำหน้าที่ออกแบบตกแต่งนิทรรศการเพื่อนำเสนอเนื้อหา " ของดีเมืองกาฬสินธุ์ " ให้แก่ผู้เข้าชม

- 2.3 งบประมาณจัดหาจากแหล่งต่างๆดังนี้
  - 2.3.1 งบประมาณจากทางราชการ ได้แก่ งบประมาณจากสำนักงานจังหวัด และสำนักงานวัฒนธรรมจังหวัด
  - 2.3.2 งบประมาณเงินบริจาค ได้แก่ การจัดตั้งกองทุนพิพิธภัณฑ์ การตั้งกล่องบริจาคในพิพิธภัณฑ์
  - 2.3.3 งบประมาณจากการขายของที่ระลึก
- 2.4 ความคิดเห็นของชุมชน ที่มีต่องานบริการการศึกษาของพิพิธภัณฑ์

## องค์ประกอบที่ 2 กระบวนการดำเนินงานของพิพิธภัณฑ์

### 1.การจัดแสดง

#### 1.1 วัตถุประสงค์และเนื้อหาการจัดแสดง

การจัดนิทรรศการถาวรที่เหมาะสมโดยเฉพาะเนื้อหาที่เป็น " ของดีเมืองกาฬสินธุ์ " โดยเน้นไปที่ภูมิปัญญาท้องถิ่น เนื้อหาของผู้นำหรือเจ้าเมืองของแต่ละอำเภอ ต้องแยกส่วนออกมาเป็นห้องเฉพาะแต่ละองค์ บางห้องจัดแสดง เช่น ห้องปลอดยาเสพติด ห้องแผ่นดินธรรมแผ่นดินทอง ต้องมีการปรับเปลี่ยนตามความต้องการของชุมชน โดยการการตัดทอนหรือปรับเปลี่ยนการจัดแสดง ห้องโปงลางนอกจากมีการจัดแสดงตามทางเดินในอาคารแล้ว ต้องมีห้องจัดแสดงเฉพาะแต่จัดแสดงเพียงบางชิ้น และเพิ่มเติมข้อมูลอธิบายเกี่ยวกับโปงลางและศิลปินแห่งชาติชาวกาฬสินธุ์ให้มากขึ้น เพื่อเน้นให้ความสำคัญของเครื่องดนตรีอีสานที่มีต้นกำเนิดในจังหวัดกาฬสินธุ์อย่างแท้จริง เนื้อหาด้านศาสนาที่ปลูกฝังคุณธรรมให้เป็นคนดีควรมีประกอบสัมพันธ์กับโบราณสถาน โบราณวัตถุที่ยึดเหนี่ยวจิตใจของชาวกาฬสินธุ์

การจัดนิทรรศการชั่วคราว ต้องจัดนิทรรศการในโอกาสวาระพิเศษในวันสำคัญต่างๆ เช่น วาระการครบรอบการก่อตั้งจังหวัดกาฬสินธุ์

#### 1.2 เทคนิคการจัดแสดง

นอกจากมุ่งเน้นการให้ความรู้ และใช้เทคโนโลยีที่เป็นไฮเทคที่สมบูรณ์แบบเข้ามาช่วยให้มีเสียงบรรยายอัตโนมัติเมื่อเข้าชมแต่ละห้อง แล้วยังควรมีแผ่นป้ายคำอธิบายที่ชัดเจนกระชับ เพื่อเพิ่มความรู้ความเข้าใจเกี่ยวกับ "ของดีเมืองกาฬสินธุ์" ให้แก่ผู้เข้าชม

## 2. การบริการการศึกษา

### 2.1 การบริการการศึกษาภายในพิพิธภัณฑ์

- 2.1.1 การบริการข้อมูลเอกสารสิ่งพิมพ์ที่มีเนื้อหาเกี่ยวข้องกับ "ของดีเมืองกาฬสินธุ์" เช่น จัดทำหนังสือนำชม แผ่นพับ สิ่งพิมพ์
- 2.1.2 การบริการข้อมูล "ของดีเมืองกาฬสินธุ์" ทางคอมพิวเตอร์ อินเทอร์เน็ต
- 2.1.3 การจัดบริการห้องสมุดที่เป็นข้อมูลของดีเมืองกาฬสินธุ์อย่างละเอียด เพื่อประโยชน์ในการค้นคว้า
- 2.1.4 การจัดกิจกรรมการศึกษาที่สอดคล้องกับความต้องการของชุมชน ดังนี้
  - 2.1.4.1 จัดกิจกรรมในวันสำคัญ เช่น วันเด็ก วันครู
  - 2.1.4.2 จัดกิจกรรมการแข่งขันตอบปัญหาที่เกี่ยวข้องกับ "ของดีเมืองกาฬสินธุ์" การแข่งขันโปงลางของนักเรียน และประชาชนทั่วไป
  - 2.1.4.3 จัดกิจกรรมการประกวดวาดภาพ เรียงความ ร้อยแก้ว ร้อยกรอง ที่เกี่ยวข้องกับ "ของดีเมืองกาฬสินธุ์"
  - 2.1.4.4 จัดกิจกรรมการสาธิต ที่เกี่ยวข้องกับ "ของดีเมืองกาฬสินธุ์" เช่น การประดิษฐ์โปงลาง การทอผ้าไหมแพรวา
  - 2.1.4.5 จัดกิจกรรมการแสดง ที่เกี่ยวข้องกับ "ของดีเมืองกาฬสินธุ์" เช่น การแสดงโปงลาง การแสดงการร้องรำของชาวภูไท
- 2.1.5 จัดบริการอำนวยความสะดวก ให้มีเจ้าหน้าที่นำชม ให้การต้อนรับที่ยิ้มแย้มแจ่มใส มีการแนะนำข้อมูลเบื้องต้นที่เกี่ยวข้องกับพิพิธภัณฑ์ของดีเมืองกาฬสินธุ์ มีการฉายวีดิทัศน์ และแนะนำอุปกรณ์อำนวยความสะดวกที่เกี่ยวข้องกับการจัดแสดง

### 2.2 การบริการภายนอกพิพิธภัณฑ์

- 2.2.1 การจัดนิทรรศการเคลื่อนที่ "ของดีเมืองกาฬสินธุ์"
- 2.2.2 การส่งวิทยากร ภัณฑารักษ์ หรือนักวิชาการสำนักวัฒนธรรมจังหวัดในสังกัดหน่วยงานเดียวกันออกไปบรรยายตามสถานศึกษาหรือองค์กรต่าง ๆ ในชุมชน

## 3. การประสานงาน ดำเนินการโดยประสานงานภายในองค์กรระหว่างพิพิธภัณฑ์ และสำนักงานวัฒนธรรมจังหวัดในด้านต่างๆ ดังนี้

- 3.1 ประสานงานเพื่อนำข้อมูลวิชาการ "ของดีเมืองกาฬสินธุ์" ที่ถูกต้องมาเพื่อการจัดแสดง การบริการข้อมูลและบริการห้องสมุด

### 3.2 ประสานงานกับเจ้าหน้าที่วัฒนธรรมในพื้นที่ต่างๆของจังหวัดเพื่อการสร้างเครือข่ายทั่วจังหวัดกาฬสินธุ์

4. การสร้างเครือข่าย ดำเนินการโดยสร้างเครือข่าย กับองค์กรต่างๆ ในชุมชนให้มีการร่วมมือกัน ดังนี้

4.1 การสร้างเครือข่ายกับหน่วยงานทางการศึกษา สถานศึกษา ศูนย์การศึกษานอกโรงเรียน สำนักงานเขตพื้นที่การศึกษาเขตที่ 1

4.2 การสร้างเครือข่ายกับสื่อมวลชน

4.3 การสร้างเครือข่ายกับองค์การบริหารส่วนท้องถิ่น เทศบาลเมืองกาฬสินธุ์ องค์การบริหารส่วนจังหวัดกาฬสินธุ์ องค์การบริหารส่วนตำบลในเขตจังหวัดกาฬสินธุ์

### 5. การประชาสัมพันธ์

5.1 การประชาสัมพันธ์ภายใน เป็นการใช้สื่อในพิพิธภัณฑ์ เช่น การต้อนรับที่ดีของเจ้าหน้าที่ การจัดแสดงที่สวยงามให้ความรู้ การบริการข้อมูลของพิพิธภัณฑ์ การจำหน่ายของที่ระลึก

5.2 การประชาสัมพันธ์ภายนอก เผยแพร่ข้อมูลของพิพิธภัณฑ์ ผ่านสื่อของชุมชนเน้นประโยชน์การใช้งานของชุมชน อาทิ

5.2.1 เสียงตามสาย ของเทศบาลเมืองกาฬสินธุ์

5.2.2 รายการวิทยุท้องถิ่น ของสถานีวิทยุแห่งประเทศไทย จังหวัดกาฬสินธุ์

5.2.3 สื่อสิ่งพิมพ์ของพิพิธภัณฑ์ หนังสือนำชม แผ่นพับ

5.2.4 หนังสือพิมพ์ท้องถิ่น หนังสือพิมพ์เสียงภูพาน

การเผยแพร่ข้อมูลของพิพิธภัณฑ์ผ่านสื่อทั่วไป

5.2.5 จัดทำเว็บไซต์ของพิพิธภัณฑ์

5.2.6 สิ่งพิมพ์ หนังสือพิมพ์ที่มีชื่อเสียงระดับประเทศ ผ่านผู้สื่อข่าวภูมิภาคประจำจังหวัดกาฬสินธุ์

5.2.7 วิทยุโทรทัศน์ สถานีโทรทัศน์ช่อง 11 ส่วนภูมิภาคจังหวัดขอนแก่น

### องค์ประกอบที่ 3 การศึกษาของชุมชน

1. ชุมชนได้รับ ข้อมูลข่าวสาร การเผยแพร่ประชาสัมพันธ์ของพิพิธภัณฑ์
2. ชุมชนเข้าร่วมกิจกรรมทางการศึกษา ที่จัดโดยพิพิธภัณฑ์
3. ชุมชนมีความรู้ และใฝ่รู้เกี่ยวกับ "ของดีเมืองกาฬสินธุ์" อันเป็นศิลปวัฒนธรรม และ ภูมิปัญญาท้องถิ่นของ จังหวัดกาฬสินธุ์
4. ชุมชนเกิดทัศนคติ รักและภาคภูมิใจ ในท้องถิ่นภูมิลำเนาของตน

### ข้อมูลย้อนกลับหรือข้อมูลป้อนกลับระบบจัดการพิพิธภัณฑ์เพื่อการศึกษาของชุมชน

การประเมินผล ดำเนินการโดยวิธีการดังนี้

1. การเก็บสถิติข้อมูลผู้ใช้บริการ
2. สัมภาษณ์ความคิดเห็นของผู้เข้าชม นักเรียน นักศึกษา ครูอาจารย์ ประชาชนในชุมชน

ผลที่ได้จะเป็นข้อมูลย้อนกลับ ไปสู่การทำงานของพิพิธภัณฑ์ในการบริหารจัดการ วางแผน นโยบาย ตลอดจนปรับปรุงแก้ไขการดำเนินงานใหม่อีกครั้ง