

บทที่ 1

บทนำ



1.1 ที่มาและความสำคัญของปัญหา

จากอดีตจวบจนปัจจุบัน ปัญหาสภาพแวดล้อมในกรุงเทพมหานคร โดยเฉพาะปัญหาน้ำเสียได้กลายเป็นปัญหาหนึ่งที่หน่วยงานหลายฝ่ายได้ให้ความสนใจอย่างจริงจัง เนื่องจากกรุงเทพมหานครมีการเจริญเติบโตทางเศรษฐกิจและสังคมอย่างรวดเร็วก่อให้เกิดกิจกรรมประเภทต่างๆ ทั้งธุรกิจเชิงพาณิชย์ อุตสาหกรรม และการบริการ ซึ่งส่งผลให้เกิดการขยายตัวของเมืองอย่างรวดเร็ว อาคารต่างๆ เกิดขึ้นเป็นจำนวนมากเพื่อรองรับการเพิ่มขึ้นของชุมชน ซึ่งเป็นไปอย่างไม่เป็นระเบียบและมีการใช้กิจกรรมปะปนกันไปในแต่ละย่าน ของเสียต่างๆ ที่เกิดขึ้นในการระบายออกจากอาคารบ้านเรือน กิจการร้านค้า สถานบริการและกิจกรรมต่างๆ ลงสู่ท่อระบายน้ำ คูคลอง รวมทั้งแหล่งน้ำสายสำคัญๆ โดยไม่มีมาตรการป้องกันและแก้ไขที่รัดกุมเพียงพอ มลภาวะระบายสู่สิ่งแวดล้อมสะสมเพิ่มปริมาณขึ้นเกินสมดุลที่ธรรมชาติจะรองรับได้ โดยเฉพาะการระบายน้ำที่ใช้แล้ว ซึ่งบางแห่งรวมถึงน้ำที่มาจากสิ่งปฏิกูลไหลลงสู่ท่อระบายน้ำฝนหรือที่วางเปล่าในบริเวณใกล้เคียงและไหลลงสู่แม่น้ำ ลำคลอง โดยไม่มีการบำบัดหรือบำบัดได้ไม่สมบูรณ์ ส่งผลให้แหล่งน้ำเสื่อมโทรมลงและบางแห่งอาจถึงขั้นวิกฤติ ไม่สามารถใช้ประโยชน์จากแหล่งน้ำเหล่านั้นได้อีกต่อไป

การขยายตัวของชุมชนในเมืองโดยปราศจากระบบบำบัดน้ำเสีย ทำให้เกิดปัญหาน้ำเน่าเสียในแม่น้ำลำคลองต่างๆ ซึ่งเป็นการยากที่แก้ไขโดยใช้ระบบบำบัดน้ำเสียรวมของเมืองเพียงอย่างเดียว หรือกำลังเงินบำรุงท้องถิ่นที่ได้จากภาษีอากร เนื่องจากระบบบำบัดน้ำเสียรวมต้องใช้งบประมาณในการก่อสร้างที่สูงมาก ถึงแม้ในปัจจุบันจะมีระบบบำบัดน้ำเสียของเมืองแล้วก็ตาม แต่การเปิดดำเนินการยังมีเพียง 3 แห่งเท่านั้น คือ โรงบำบัดน้ำเสียสีพระยา โรงบำบัดน้ำเสียรัตนโกสินทร์ และโรงบำบัดน้ำเสียช่องนนทรี โดยครอบคลุมพื้นที่ในเขต บางคอแหลม ยานนาวา สาทร บางรัก และพระนคร ซึ่งยังไม่ได้ครอบคลุมทั่วพื้นที่ของกรุงเทพฯ ซึ่งในการดำเนินงานต้องใช้งบประมาณถึงเดือนละ 11 ล้านบาท (บทสัมภาษณ์ นายธงชัย กลั่นกรอง ผู้อำนวยการสำนักการระบายน้ำ ในวังสาร

อาคารและที่ดิน Weekly, 2544) ด้วยเหตุนี้กรุงเทพมหานครจึงจำเป็นต้องควบคุมให้อาคารหรือกิจกรรมต่างๆ ที่เป็นแหล่งกำเนิดของเสียต้องมีการบำบัดน้ำเสียก่อนที่จะระบายลงสู่ท่อระบายน้ำสาธารณะหรือสู่แหล่งน้ำ ทั้งนี้เพื่อลดปริมาณของเสียและช่วยยืดอายุของแม่น้ำลำคลองให้เกิดการเน่าเสียได้ช้าลง

การจัดสรรที่ดินถือเป็นสาเหตุหนึ่งที่เกิดปัญหามลพิษต่อแหล่งน้ำ¹ เนื่องจากในโครงการมีประชาชนอาศัยอยู่จำนวนมาก ซึ่งจำเป็นต้องมีการใช้น้ำในครัวเรือนเพื่อการซักล้าง ประกอบอาหาร ซักผ้า เป็นต้น ทำให้มีน้ำเสียต้องระบายน้ำทิ้ง โดยน้ำเสียเหล่านี้มีปฏิจุลหลายอย่างที่ทำให้น้ำสกปรกและเน่าเสีย ปฏิจุลในน้ำโสโครกส่วนใหญ่เป็นปฏิจุลสารอินทรีย์ ซึ่งเกิดจากเศษอาหาร เนื่องจากการประกอบอาหาร และสิ่งขับถ่ายจากร่างกายมนุษย์ เช่น อุจจาระ ปัสสาวะ และเหงื่อไคล ซึ่งติดไปกับน้ำอาบ ปฏิจุลเหล่านี้ถ้าระบายลงในแหล่งน้ำจะทำให้เน่าเสีย ดังนั้นน้ำเสียที่เกิดขึ้นจำเป็นต้องมีการบำบัดเสียก่อน จากข้อมูลที่ทำการศึกษาของ ดร.ธงชัย พรรณสวัสดิ์ และคณะ (2530) ซึ่งให้เห็นว่า ปริมาณความสกปรกที่เกิดจากชุมชนและหมู่บ้านจัดสรรทั้งหมดที่อยู่ในกรุงเทพมหานครและปริมณฑลมีค่าเท่ากับ 74,181.6 กก.ปี/โอดี/วัน หรือคิดเป็นร้อยละ 54.05 ของปริมาณความสกปรกทั้งหมดอีก 10 ประเภทที่ได้ทำการศึกษา ด้วยเหตุนี้หมู่บ้านจัดสรรจำเป็นต้องมีการบำบัดหรือกำจัดความสกปรกให้มีความสะอาดเพียงพอที่จะทิ้งลงสู่แหล่งน้ำสาธารณะ

กฎหมายหลักในการควบคุมให้หมู่บ้านจัดสรรต้องบำบัดน้ำเสีย ได้แก่ ข้อกำหนดการจัดสรรที่ดิน ตามประกาศคณะปฏิวัติฉบับที่ 286 พ.ศ. 2515 กฎหมายฉบับนี้ร่างขึ้นโดยมีวัตถุประสงค์เกี่ยวกับการจัดสภาพรวมของหมู่บ้านจัดสรร นอกจากป้องกันการก่อสร้างบ้านจัดสรรผิดหลักวิชา สถาปัตยกรรม และการผังเมือง กฎหมายฉบับนี้ยังมีบทบาทในการส่งเสริมการจัดการน้ำเสีย ซึ่งได้รวมเอาข้อกำหนดทางการระบายน้ำและกำจัดน้ำเสียไว้ด้วย โดยกำหนดให้น้ำที่ผ่านการเข้ามาแล้วจากอาคารบ้านเรือน ร้านค้า หรือสถานประกอบการทุกหลัง ทุกแห่ง ในบริเวณการจัดสรรที่ดิน ไม่ว่าจะ เป็นน้ำจากอ่างน้ำ ที่ซักล้าง ห้องน้ำ ครัว หรือส้วม จะถือเป็นน้ำเสียที่จะต้องได้รับการบำบัดให้มีคุณสมบัติไม่ต่ำกว่ามาตรฐานคุณภาพน้ำทิ้งของสำนักงานคณะกรรมการสิ่งแวดล้อมแห่งชาติ หรือกฎหมายอื่นที่ใช้บังคับในท้องถิ่นนั้นเสียก่อน จึงจะระบายสู่แหล่งรับน้ำทิ้งได้ (หมวด 6 ข้อ 36)

¹ ประกาศกระทรวงวิทยาศาสตร์ เทคโนโลยีและสิ่งแวดล้อม เรื่อง กำหนดให้ที่ดินจัดสรรเป็นแหล่งกำเนิดมลพิษที่จะต้องถูกควบคุมปล่อยน้ำเสียลงสู่แหล่งน้ำสาธารณะ หรือออกสู่สิ่งแวดล้อม (พ.ศ. 2539)

ถึงแม้ว่ากฎหมายดังกล่าวได้แสดงเจตนาให้หมู่บ้านจัดสรรต้องทำการบำบัดน้ำเสีย แต่ในทางปฏิบัติพบว่า ยังมีหมู่บ้านจัดสรรหลายแห่งหลีกเลี่ยงการปฏิบัติตามที่กฎหมายกำหนด โดยการอาศัยช่องโหว่ของกฎหมายที่มีการควบคุมไว้ และข้อจำกัดของหน่วยงานส่วนกลางและท้องถิ่น ประกอบกับความมั่งงายของผู้ประกอบการ ที่พยายามหลีกเลี่ยงการบำบัดน้ำเสียในโครงการ เพื่อเป็นการลดต้นทุนและค่าใช้จ่ายในการติดตั้งและบำรุงรักษา โดยหมู่บ้านจัดสรรหลายแห่งได้ระบายน้ำเสียลงคลองสาธารณะโดยไม่ผ่านการบำบัดแต่อย่างใดหรือมีการบำบัดน้ำเสียในช่วงแรกเท่านั้นแต่ไม่มีการบำบัดอย่างต่อเนื่องซึ่งสภาพการณ์เช่นนี้เป็นการก่อให้เกิดมลภาวะน้ำเสียเพิ่มขึ้น ปัจจุบันแนวโน้มการขยายตัวของหมู่บ้านจัดสรรมีสูง หากไม่มีการดำเนินการแก้ไขปัญหาดังกล่าวอย่างถูกต้อง ความรุนแรงของปัญหาแหล่งน้ำเน่าเสียก็จะทวีความรุนแรงมากขึ้น เนื่องจากคุณภาพของการบำบัดน้ำเสียจากหมู่บ้านจัดสรรมีส่วนสำคัญต่อการป้องกันปัญหาการเกิดมลภาวะน้ำเสีย ซึ่งนอกจากจะส่งผลกระทบต่อคุณภาพแหล่งน้ำแล้ว ยังส่งผลกระทบต่อคุณภาพชีวิตของประชาชนภายในโครงการและในบริเวณใกล้เคียงอีกด้วย

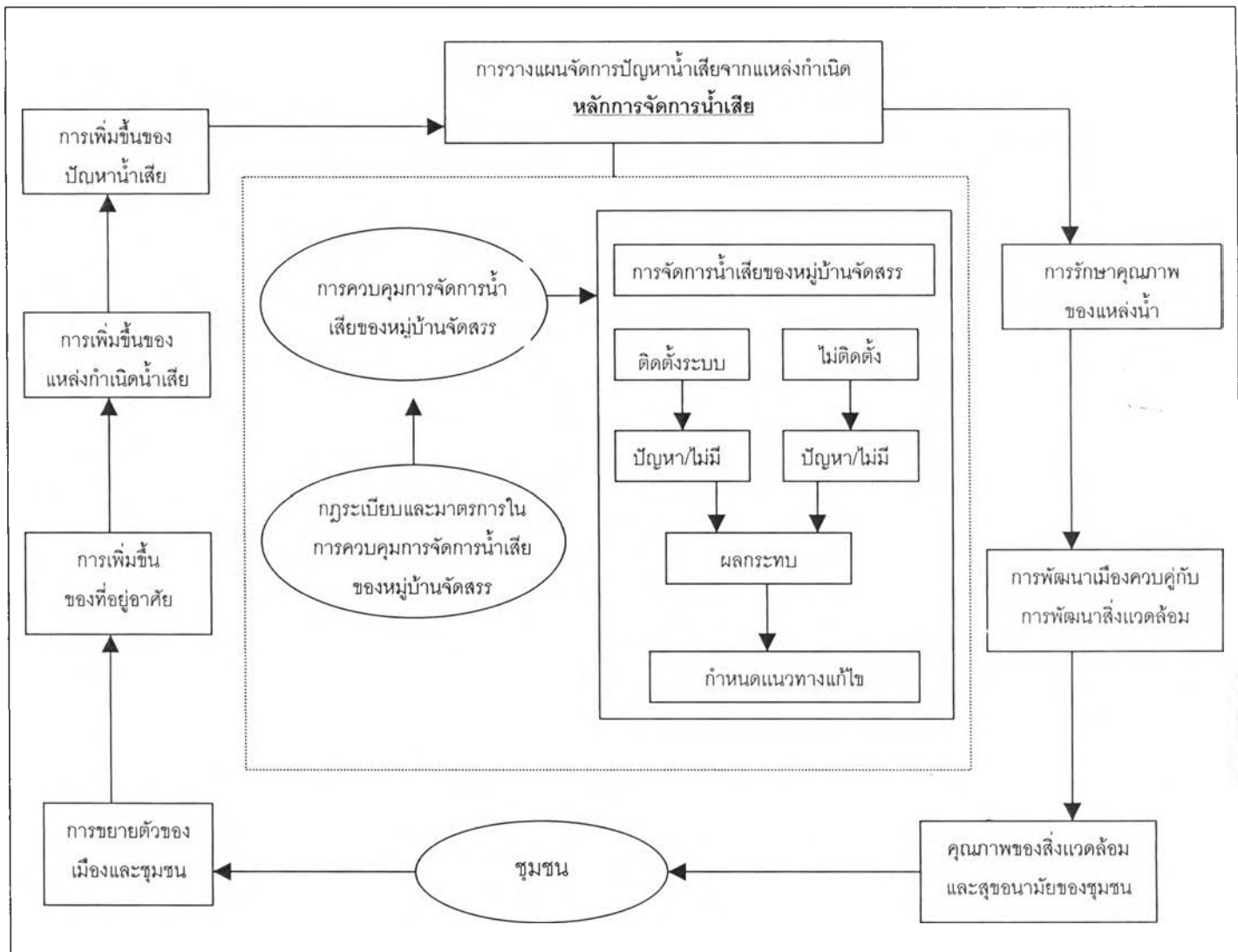
ดังนั้นเพื่อหาแนวทางในการแก้ไขและป้องกันปัญหาดังกล่าว จึงควรมีการศึกษาถึงการจัดการน้ำเสียภายในหมู่บ้านจัดสรร เพื่อเป็นแนวทางในการวางแผนพัฒนาคุณภาพน้ำในแม่น้ำลำคลองตลอดจนแนวทางที่จะผลักดันให้เกิดจิตสำนึกและสร้างแนวความคิดของการจัดการน้ำเสียของหมู่บ้านจัดสรรกับการพัฒนาคุณภาพน้ำและสิ่งแวดล้อม จุดมุ่งหมายเพื่อให้เกิดภาวะสมดุลของธรรมชาติ (Balance of Nature) ซึ่งเป็นการพัฒนาที่ยั่งยืนตลอดไป นอกจากนี้จะเป็นการบรรเทาภาระของภาครัฐและเอกชนในการแก้ไขปัญหาเน่าเสียแล้ว ยังส่งผลให้โครงการบ้านจัดสรรของไทยบรรลุถึงวัตถุประสงค์ของสังคมในแง่คุณภาพชีวิตและการอยู่อาศัยร่วมกันอย่างมีความสุขอีกด้วย

1.2 วัตถุประสงค์ของการศึกษา

1. ศึกษาลักษณะการจัดการน้ำเสียของหมู่บ้านจัดสรรในกรุงเทพมหานคร
2. ประเมินสภาพปัญหาและอุปสรรคในการจัดการน้ำเสียของหมู่บ้านจัดสรรในกรุงเทพมหานคร
3. เสนอแนวทางแก้ไขปัญหาและการพัฒนาการจัดการน้ำเสียของหมู่บ้านจัดสรรในกรุงเทพมหานคร

1.3 กรอบแนวคิดในการศึกษา

จากความสำคัญของปัญหาและวัตถุประสงค์ดังกล่าว ผู้ศึกษาได้กำหนดกรอบความคิดเพื่อใช้เป็นแนวทางการศึกษา โดยคำนึงถึงปัจจัยที่ส่งผลต่อการจัดการน้ำเสียของหมู่บ้านจัดสรร ตลอดจนการวางแผนแนวทางการจัดการน้ำเสีย โดยมีกรอบแนวคิดในการศึกษาดังภาพที่ 1.1



ภาพที่ 1.1 กรอบแนวคิดในการศึกษา

1.4 ขอบเขตพื้นที่และขอบเขตของการศึกษา

1.4.1 ขอบเขตพื้นที่ (Scope of Areas)

1. หมู่บ้านจัดสรรที่ทำการศึกษามีหมายถึง หมู่บ้านจัดสรรที่ตั้งอยู่ในเขตกรุงเทพมหานครซึ่งดำเนินการโดยเอกชนที่ได้รับอนุญาตให้จัดสรรที่ดินถูกต้องตามกฎหมาย ภายใต้ประกาศคณะปฏิวัติ ฉบับที่ 286 พ.ศ. 2515

2. หมู่บ้านจัดสรรที่ทำการศึกษาเป็นที่อยู่อาศัยในแนวราบ (Low rise) ได้แก่ บ้านเดี่ยว บ้านแฝด ตึกแถว ทาวน์เฮ้าส์

1.4.2 ขอบเขตของการศึกษา (Scope of subjects)

1. เป็นการศึกษาภายในกรอบแนวคิดของ การวางแผนจัดการสิ่งแวดล้อมเมืองด้านการควบคุมและการจัดการปัญหาน้ำเสียจากที่แหล่งกำเนิดมลพิษประเภทหมู่บ้านจัดสรร โดยนำการศึกษาการจัดการน้ำเสียที่เกิดขึ้น เริ่มตั้งแต่การรวบรวมน้ำเสีย การบำบัดน้ำเสีย ไปจนกระทั่งการระบายน้ำทิ้งออกสู่ภายนอก ศึกษาปัจจัยที่เป็นปัญหาและอุปสรรคในการจัดการน้ำเสีย รวมทั้งผลกระทบที่เกิดขึ้นจากการจัดการน้ำเสีย เพื่อเสนอแนวทางสำหรับแก้ไขปัญหาและอุปสรรคดังกล่าว

1.5 วิธีดำเนินการศึกษา

ในการศึกษา ได้ดำเนินการศึกษาเป็นขั้นตอนดังนี้

1. ศึกษา วิเคราะห์ข้อมูลจากเอกสารที่เกี่ยวข้อง ในรายละเอียดของ
 - 2.1) ทฤษฎีและแนวคิดพื้นฐานเกี่ยวกับที่อยู่อาศัย ในรายละเอียดของการจัดการน้ำเสีย
 - 2.2) องค์กร กฎหมายและมาตรการต่าง ๆ ที่เกี่ยวข้องในการจัดการน้ำเสีย
2. สัมภาษณ์และรวบรวมข้อมูลตัวอย่างเกี่ยวกับลักษณะกระบวนการจัดการน้ำเสียของหมู่บ้านจัดสรรในกรุงเทพมหานคร โดยวิเคราะห์และเปรียบเทียบการจัดการน้ำเสียของหมู่บ้านจัดสรรประเภทต่าง ๆ ในเขตกรุงเทพมหานคร
 - 3.1) ทำการสัมภาษณ์และสอบถามผู้ประกอบการหมู่บ้านจัดสรร และหรือเจ้าหน้าที่ผู้รับผิดชอบโครงการ

3.2) ทำการเก็บข้อมูลโดยใช้แบบสอบถามสัมภาษณ์ผู้อยู่อาศัยในหมู่บ้านจัดสรร เพื่อตรวจสอบคำตอบจากผู้ประกอบการ และหรือเจ้าหน้าที่ผู้รับผิดชอบโครงการ รวมทั้งเพื่อทราบถึงผลกระทบของการจัดการน้ำเสียที่มีต่อผู้อยู่อาศัยในโครงการ

3. วิเคราะห์ข้อมูล นำเสนอผลการศึกษาในรูปแบบของการบรรยาย ตาราง แผนที่ แผนภูมิ และรูปภาพ

4. สรุปผลการศึกษา และเสนอแนวทางในการจัดการน้ำเสียของหมู่บ้านจัดสรร

1.6 ข้อจำกัดของการศึกษา

ในการศึกษาครั้งนี้ มีข้อจำกัดหลายประการที่ไม่สามารถทำให้การศึกษาสมบูรณ์ได้ สามารถสรุปได้ดังนี้ คือ

1.6.1 ข้อมูลปฐมภูมิ (Primary Data)

1. การเก็บรวบรวมข้อมูล เพื่อให้ทราบถึงวิธีการในการจัดการน้ำเสีย อุปสรรค และผลกระทบที่เกิดขึ้นจากการจัดการน้ำเสียของหมู่บ้านจัดสรรในกรุงเทพมหานคร แต่เนื่องจากข้อจำกัดด้านเวลา งบประมาณ และบุคลากร และที่ตั้งของหมู่บ้านจัดสรรที่กระจัดกระจาย ทำให้ต้องเลือกสุ่มตัวอย่างบางโครงการ ซึ่งการสุ่มตัวอย่างนี้อาจจะไม่เป็นตัวแทนที่ดีของโครงการทั้งหมดที่มีอยู่ได้อย่างครบถ้วนเนื่องจากยังมีจำนวนน้อยเมื่อเทียบกับจำนวนประชากรทั้งหมด

2. การหลีกเลี่ยงการให้ข้อมูลที่แท้จริงของผู้จัดสรร หรือเจ้าหน้าที่ผู้รับผิดชอบโครงการ เนื่องจากผู้จัดสรรเกรงว่าการให้ข้อมูลจะส่งผลกระทบต่อชื่อเสียงโครงการตนในกรณี ไม่ติดตั้งระบบบำบัดน้ำเสีย หรือไม่เปิดเดินเครื่อง ดังนั้นข้อมูลที่ได้รับจากผู้จัดสรร หรือเจ้าหน้าที่ผู้รับผิดชอบโครงการ บางส่วนอาจไม่ตรงกับความเป็นจริง มีผลทำให้ผลการวิเคราะห์อาจคลาดเคลื่อนได้

3. ขาดข้อมูลจากผู้ประกอบการหรือเจ้าหน้าที่ผู้รับผิดชอบโครงการบางส่วน เนื่องจากตามธรรมชาติของการขายที่เมื่อผู้ประกอบการสามารถโครงการได้หมดแล้ว มักจะไปสร้างโครงการที่อื่นๆ หรือล้มเลิกกิจการไป โดยเฉพาะหมู่บ้านเก่าๆ ทำให้ในการสำรวจความคิดเห็นจากผู้ประกอบการหรือเจ้าหน้าที่ได้ไม่ครบตามจำนวนกลุ่มตัวอย่างที่ต้องการ ซึ่งในการศึกษาครั้งนี้สามารถสัมภาษณ์ผู้ประกอบการหรือเจ้าหน้าที่โครงการได้เพียง 101 โครงการเท่านั้น

1.6.2 ข้อมูลทุติยภูมิ (Secondary Data)

1. การรวบรวมข้อมูลเกี่ยวกับบ้านจัดสรร ข้อมูลเกี่ยวกับสถิติของหมู่บ้านจัดสรร เอกชนยังขาดความเป็นระเบียบและการเก็บข้อมูลไม่ต่อเนื่อง ไม่มีหน่วยงานใดหน่วยงานหนึ่งที่ยังรวบรวมสถิติของหมู่บ้านจัดสรรโดยเฉพาะ ทำให้ต้องรวบรวมข้อมูลของแต่ละหน่วยงานซึ่งอาจทำให้ข้อมูลด้านจำนวนหมู่บ้านจัดสรรคลาดเคลื่อนได้

1.7 คำจำกัดความในการศึกษา

1. หมู่บ้านจัดสรร หมายถึง บ้านที่ตั้งอยู่อยู่ในพื้นที่การก่อสร้างที่อยู่อาศัย ซึ่งดำเนินการโดยภาคเอกชน
2. น้ำเสีย หมายถึง น้ำที่ผ่านการใช้มาแล้วจากอาคารบ้านเรือน ร้านค้า หรือสถานประกอบการทุกหลัง ทุกแห่งในบริเวณจัดสรรที่ดิน ไม่ว่าจะเป็น้ำจากอ่างน้ำ ที่ซักล้าง ห้องน้ำ คร้ว หรือส้วม
3. น้ำทิ้ง หมายถึง น้ำเสียที่ผ่านการบำบัดแล้ว ซึ่งจะต้องมีคุณภาพถูกต้องตามมาตรฐานน้ำทิ้งที่กฎหมายกำหนด
4. การจัดการน้ำเสีย หมายถึง การนำน้ำเสียเข้าสู่กระบวนการบำบัดเพื่อให้ได้มาตรฐานน้ำทิ้งที่มีความปลอดภัยต่อสิ่งมีชีวิตและสิ่งแวดล้อมและเพื่อสุขภาพอนามัยที่ดีของประชาชน
5. ระบบบำบัดน้ำเสีย หมายถึง การปรับปรุงสภาพให้น้ำนั้นมีคุณภาพดีขึ้น และมีลักษณะสมบัติที่เหมาะสมสามารถปล่อยลงสู่แหล่งน้ำได้ โดยไม่ทำให้เกิดการเน่าเสียของแหล่งน้ำ
6. แหล่งน้ำสาธารณะ หมายถึง ลำกระโดง ลำราง คู คลอง แหล่งน้ำที่เป็นสาธารณะรวมทั้งท่อระบายน้ำของกทม.ด้วย

1.8 ประโยชน์ที่คาดว่าจะได้รับ

1. ทำให้ทราบถึงข้อเท็จจริงเกี่ยวกับการจัดการน้ำเสียของหมู่บ้านจัดสรรที่เกิดขึ้นในปัจจุบัน
2. ทำให้ทราบถึงปัญหาและอุปสรรคที่เกิดขึ้นในการจัดการน้ำเสียของหมู่บ้านจัดสรร

3. สามารถนำข้อมูลที่ได้จากการศึกษา นำมาใช้เป็นแนวทางให้หน่วยงานภาครัฐหรือหน่วยงานที่มีหน้าที่รับผิดชอบนำไปใช้ประกอบการพิจารณาการจัดการน้ำเสียของหมู่บ้านจัดสรรต่อไป

4. ทำให้ผู้ประกอบการธุรกิจโครงการหมู่บ้านจัดสรรตระหนักถึงสิทธิและหน้าที่ในการรับผิดชอบต่อเกี่ยวกับการจัดการน้ำเสีย เพื่อช่วยลดภาวะมลพิษทางน้ำในแหล่งน้ำและส่งผลให้โครงการบ้านจัดสรรของไทยบรรลุถึงวัตถุประสงค์ของสังคมในแง่คุณภาพชีวิตและการอยู่อาศัยร่วมกันอย่างมีความสุข