

บทที่ 5

สรุปผลการวิจัยและข้อเสนอแนะ

การประเมินคุณภาพทิวทัศน์ของถนนหลักรอบเกาะสมุยนี้มีวัตถุประสงค์ในการวิจัยที่ต้องการหาวิธีการประเมินคุณภาพทิวทัศน์ที่มีความเหมาะสมกับเกาะสมุย, ประเมินคุณภาพทิวทัศน์ของถนนหลักรอบเกาะสมุย และเสนอแนะแนวทางในการปรับปรุงคุณภาพทิวทัศน์ของถนนหลักรอบเกาะสมุย โดยขอบเขตของการศึกษานั้นจำกัดอยู่เฉพาะบริเวณถนนหลักรอบเกาะสมุยหรือถนนที่ราษฎรรักดีทำให้ทิวทัศน์ที่เห็นส่วนใหญ่จึงเป็นทิวทัศน์ที่เห็นได้จากถนนกระบวนการและวิธีการที่ได้เลือกใช้ส่วนใหญ่มาจากกระบวนการและวิธีการของการศึกษาที่ผ่านมาตามความเหมาะสมของสภาพแวดล้อมและลักษณะโครงการ ซึ่งในวิธีการให้คะแนนคุณภาพทิวทัศน์นั้นได้ทดลองใช้ VRM ที่ได้ปรับปรุงให้มีความเหมาะสมในการใช้งานโดยหน่วยงานของ BLM มาเปรียบเทียบกับวิธีการให้คะแนนคุณภาพทิวทัศน์ของกลุ่มคนต่าง ๆ โดยใช้แบบสอบถามซึ่งเมื่อได้ผลออกมาแล้วสามารถทำให้สรุปผลของการวิจัยตามวัตถุประสงค์การวิจัยในครั้งนี้ได้ดังต่อไปนี้

5.1 วิธีการประเมินคุณภาพทิวทัศน์ที่มีความเหมาะสม

5.1.1 บทสรุปจากการเปรียบเทียบผลการประเมินคุณภาพทิวทัศน์จากความชอบของคนทั่วไปกับเกณฑ์การให้คะแนนของ BLM

เมื่อเปรียบเทียบผลที่ได้จากการประเมินคุณภาพทิวทัศน์จากแบบสอบถามกับผลที่ได้จากวิธีการประเมินคุณภาพทิวทัศน์ของ BLM แล้วสามารถสรุปได้ ดังนี้

5.1.1.1 ผลที่ได้จากวิธีการให้คะแนนของ BLM มีแนวโน้มของคำตอบเหมือนกับแบบสอบถาม แต่ยังมีความหมายที่ไม่ตรงกันเนื่องจากสภาพแวดล้อมที่ต่างกัน ทำให้เกณฑ์ในการให้คะแนนเมื่อนำมาใช้กับเกาะสมุยแล้วยังไม่มีความเหมาะสม ดังนั้นจึงต้องมีการนำไปปรับให้เหมาะสมกับสภาพแวดล้อมก่อนที่จะนำไปใช้

5.1.1.2 ผลที่ได้จากวิธีการให้คะแนนของ BLM มีแนวโน้มของคำตอบที่ใกล้เคียงกับกลุ่มนักวิชาการอันได้แก่ กลุ่มสถาปนิกและภูมิสถาปนิกมากกว่ากลุ่มคนทั่วไป ทำให้วิธีการให้คะแนนของ BLM จึงมีความเหมาะสมในระดับหนึ่ง แต่ควรจะต้องปรับให้มีความใกล้เคียงกับกลุ่มบุคคลทั่วไปด้วย

จากเกณฑ์การให้คะแนนของ BLM ที่ยังมีความหมายที่ไม่ตรงกับแบบสอบถาม อันเป็นผลมาจากสภาพแวดล้อมและความชอบของคนที่แตกต่างกัน ดังนั้นจึงควรทำการปรับเกณฑ์ในการให้คะแนนดังกล่าวและเนื้อหาที่ใช้ในการให้คะแนนในแต่ละประเด็นให้มีความเหมาะสมยิ่งขึ้น

5.1.2 ข้อเสนอแนะในการปรับปรุงวิธีการประเมินคุณภาพทิวทัศน์

5.1.2.1 ปรับเนื้อหาที่ใช้ในการให้คะแนน จากผลการประเมินคุณภาพทิวทัศน์ที่ต่างกันระหว่างแบบสอบถามและการใช้เกณฑ์การให้คะแนนของ BLM ทำให้ต้องปรับเนื้อหาที่ใช้ให้คะแนนในแต่ละประเด็นให้มีความเหมาะสมยิ่งขึ้น โดยในประเด็นของธรณีสัณฐานนั้นเนื่องจากเกาะสมุยไม่มีความชัดเจนหรือมีความแตกต่างของระดับผิวดินมากนัก จึงกำหนดให้ช่วงคะแนนสูงสุด ได้แก่ บริเวณที่เป็นที่ราบสูงและมีความแตกต่างของระดับผิวดินที่ชัดเจน และในช่วงคะแนนปานกลาง ได้แก่ บริเวณที่มีความชันหรือเป็นเนินบ้าง ส่วนในช่วงคะแนนต่ำสุดให้มีเนื้อหาเช่นเดิมคือ เป็นที่ราบ

ในประเด็นของสี เนื่องจากเกาะสมุยมีความหลากหลายของสีน้อยมาก เมื่อเทียบกับเกณฑ์ของ BLM ดังนั้นจึงปรับให้เนื้อหาในการให้คะแนนใช้การพิจารณาจากโทนสีแทน ซึ่งจะทำให้มีเนื้อหาที่ใช้ให้คะแนนที่ชัดเจนและตัดสินได้ง่ายกว่าการให้คะแนนด้วยความหลากหลายของสี โดยในช่วงคะแนนที่สูงสุดจะพิจารณาจากโทนสีที่หลากหลายหรือมีความขัดแย้งของสี และโทนสีที่มีความกลมกลืนกันจะอยู่ในช่วงคะแนนปานกลาง ส่วนในช่วงคะแนนต่ำสุดนั้นจะไม่มีกรให้คะแนน เนื่องจากความหลากหลายของสีในสภาพแวดล้อมของเกาะสมุยไม่มีความหลากหลายพอที่จะแบ่งเป็น 3 ช่วงได้

ในประเด็นของสิ่งที่หายากนั้น จะเห็นได้ว่านอกจากบริเวณหินก้อนใหญ่ ที่เห็นได้จากถนนหลักรอบเกาะสมุยแล้ว ก็ไม่มีบริเวณใดที่มีลักษณะที่หาได้ยากอีกเลย ทำให้การให้คะแนนจากเกณฑ์ของสิ่งที่หายากนี้เมื่อนำมาใช้กับเกาะสมุยแล้ว จะสามารถให้คะแนนได้เพียง 2 ช่วงคะแนน คือ ช่วงคะแนนสูงสุด ได้แก่ มีสิ่งที่หายากในพื้นที่หรือมีสิ่งที่มีลักษณะเด่นเป็นพิเศษ และช่วงคะแนนต่ำสุด ได้แก่ ไม่มีสิ่งที่เป็นลักษณะพิเศษในพื้นที่เลย

ส่วนประเด็นของลักษณะที่ปรากฏของการพัฒนานั้น จากผลการประเมินคุณภาพทิวทัศน์ที่ได้ทำการเปรียบเทียบกันจากทั้ง 2 วิธี ที่พบว่าคนทั่วไปสามารถยอมรับการพัฒนามากกว่าเกณฑ์ของ BLM ซึ่งปฏิเสธการพัฒนาโดยสิ้นเชิง ดังจะเห็นได้จากการให้คะแนนถึง -4 คะแนนในช่วงคะแนนต่ำสุด กรณีที่การพัฒนาที่มีลักษณะที่ก่อให้เกิดผลกระทบทางสายตายด้วยเหตุนี้จึงปรับเนื้อหาของการให้คะแนนให้มีความสัมพันธ์กับความสามารถในการยอมรับการพัฒนาของคนทั่วไป โดยปรับให้มีเพียง 2 ช่วงคะแนน คือ ช่วงคะแนนสูงสุด ได้แก่ ไม่มีลักษณะที่ปรากฏของการพัฒนาหรือการพัฒนามีลักษณะที่ไม่ส่งผลกระทบทางสายตาที่รุนแรง และช่วง

คะแนนปานกลาง ได้แก่ มีการพัฒนาที่ส่งผลกระทบต่อทางสายตา ส่วนในช่วงคะแนนต่ำสุดนั้นไม่มีการใช้ในการพิจารณาเนื่องจากความสามารถในการยอมรับการพัฒนาได้ของคนทั่วไปที่มากกว่าเกณฑ์ของ BLM นั้นเอง

จากแนวทางในการปรับปรุงเนื้อหาในเกณฑ์การให้คะแนนข้างต้นสามารถนำไปปรับให้มีความเหมาะสมกับเกาะสมุยได้ ดังตารางที่ 12

ตารางที่ 12 เกณฑ์ในการให้คะแนนคุณภาพทิวทัศน์ของถนนลัดรอบเกาะสมุย

กรณีพื้นฐาน	พืชพรรณ	น้ำ	สี	ทัศนียภาพที่ใกล้เคียง	สิ่งที่หายาก	การปรากฏของการพัฒนา
-เป็นที่ราบสูง -มีความแตกต่างของระดับผิวดินอย่างชัดเจน	-มีความหลากหลายในชนิดและลักษณะของพืชพรรณ	-มีน้ำเป็นองค์ประกอบที่ชัดเจน	-มีโทนสีที่หลากหลาย -มีความขัดแย้งของสี	-มีทัศนียภาพที่ใกล้เคียงที่ส่งเสริมการมองเห็น	-มีสิ่งที่ยากอยู่ในพื้นที่หรือมีสิ่งที่เป็นลักษณะเด่นเป็นพิเศษ	-ไม่มีการพัฒนาหรือมีการพัฒนาแต่ส่งผลกระทบต่อทางสายตาไม่รุนแรง
-มีความชันหรือเป็นเนินบ้าง	-มีความหลากหลายเพียงเล็กน้อย (1-2 ชนิด)	-มีน้ำเป็นองค์ประกอบแต่ไม่มีชัดเจน	-มีโทนสีในลักษณะที่กลมกลืนกัน	-มีทัศนียภาพใกล้เคียงที่ส่งเสริมการมองเห็นบ้าง		-มีการพัฒนาและส่งผลกระทบต่อทางสายตา
-ที่ราบ	-ไม่มีความหลากหลายหรือความแตกต่างของพืชพรรณ	-ไม่มีน้ำเป็นองค์ประกอบ		-ไม่มีทัศนียภาพใกล้เคียงที่ส่งเสริมการมองเห็น	-ไม่มีสิ่งใดที่น่าสนใจเป็นพิเศษในพื้นที่	

5.1.2.2 เพิ่มเกณฑ์ในการให้คะแนน เนื่องจากการประเมินคุณภาพทิวทัศน์ที่ได้จากแบบสอบถามมีการพิจารณาในประเด็นทางจิตวิทยา (Psychological) ได้แก่ ความเหมาะสมของสภาพแวดล้อมที่สัมพันธ์กับมนุษย์ (Fitness), ความเป็นอันหนึ่งอันเดียวกัน (Coherence), ความซับซ้อน (Complexity), ความชัดเจนอ่านออกได้ (Legibility) และความลึกลับ (Mystery) ดังนั้นจึงควรมีการประเมินคุณภาพทิวทัศน์เพิ่มเติมในประเด็นดังกล่าว โดยอาจจะวัดความเหมาะสมของสภาพแวดล้อมที่สัมพันธ์กับมนุษย์ด้วยความสะอาด-เรียบร้อย เป็นต้น

5.1.2.3 การลดช่วงคะแนน จากเกณฑ์การให้คะแนนของ BLM ที่มีการพิจารณาในประเด็นของธรณีสัณฐาน, พืชพรรณ, น้ำ, ดิน, ทิวทัศน์ในบริเวณใกล้เคียง, สิ่งที่ยาก และการปรากฏของการพัฒนานั้น ควรจะต้องลดช่วงคะแนนให้ต่ำลงตามลักษณะของสภาพแวดล้อมของเกาะสมุยที่มีความหลากหลายน้อยกว่าในประเด็นของธรณีสัณฐานที่ไม่มีความหลากหลายเท่ากับเกณฑ์ของ BLM, ลักษณะของสิ่งที่ยากที่อยู่ในสภาพแวดล้อมของเกาะสมุยนั้นมีลักษณะพิเศษที่พบเห็นได้น้อยกว่า, สีสันที่พบได้ในสภาพแวดล้อมของเกาะสมุยนั้นมีความแตกต่างและมีความหลากหลายของสีน้อยมากเมื่อเทียบกับเกณฑ์ของ BLM และการที่บุคคลทั่วไปสามารถยอมรับการปรากฏของการพัฒนาได้มากกว่าเกณฑ์ของ BLM ดังนั้นจึงควรลดช่วงคะแนนในประเด็นดังกล่าวให้มีความเหมาะสมมากขึ้น

5.1.3 ข้อเสนอแนะในการใช้งานของเกณฑ์ในการให้คะแนนคุณภาพทิวทัศน์ที่ปรับปรุง

หลังจากพิจารณาเกณฑ์ในการให้คะแนนคุณภาพทิวทัศน์ของ BLM แล้วพบว่า หากจะใช้ในสภาพแวดล้อมและวัฒนธรรมของไทยนั้นย่อมมีความเป็นไปได้ในระดับหนึ่ง ทั้งนี้จะต้องมีการปรับเกณฑ์ที่ใช้บางประการให้มีความเหมาะสมกับสภาพแวดล้อม ซึ่งเกณฑ์ที่ได้ทำการปรับปรุงไว้ในตารางที่ 12 นั้นได้เสนอไว้เพื่อเป็นเพียงตัวอย่างในการปรับปรุงใช้กับสภาพแวดล้อมของเกาะสมุย ดังนั้นหากจะนำเกณฑ์ที่ปรับไว้แล้วข้างต้นไปใช้กับโครงการอื่นจะต้องทำการทดสอบเกณฑ์ดังกล่าวเสียก่อน รวมทั้งต้องกำหนดช่วงคะแนนที่จะใช้ในการประเมินด้วย นอกจากนี้แล้วการจะนำเกณฑ์ดังกล่าวไปใช้ได้นั้นที่สำคัญจะต้องพิจารณาประกอบกับสภาพแวดล้อมหรือที่ตั้งด้วย เช่น การนำไปใช้กับโครงการที่เป็น **พื้นที่ป่า** การนำเกณฑ์ที่ปรับปรุงแล้วดังกล่าวที่ 12 ไปใช้ในประเด็นของธรณีสัณฐาน, พืชพรรณ, น้ำ, ดิน และทัศนียภาพที่ใกล้เคียงนั้นสามารถนำไปใช้ได้เลย แต่ในเนื้อหาของเกณฑ์การให้คะแนนในประเด็นของสิ่งที่ยากและลักษณะที่ปรากฏของการพัฒนาอาจจะต้องทำการปรับปรุงบ้าง เนื่องจากในพื้นที่ป่าอาจจะมีสิ่งที่ยากโดยเฉพาะในประเด็นทางนิเวศวิทยามากกว่าถนนหรืออาคารรอบเกาะสมุย และในพื้นที่ป่าจะต้องมีการควบคุมลักษณะที่ปรากฏของการพัฒนามากขึ้น ดังนั้นเนื้อหาที่ใช้ในการพิจารณาของทั้งสองประเด็นอาจจะปรับให้มีความเหมาะสมยิ่งขึ้นโดย ในประเด็นของสิ่งที่ยากนั้นปรับเป็นช่วงคะแนน 3 ช่วง คือ ช่วงคะแนนสูงสุด ได้แก่ มีสิ่งที่ยากหรือมีลักษณะที่โดดเด่นเป็นพิเศษที่หาไม่ได้ในที่อื่น ๆ, ช่วงคะแนนปานกลาง ได้แก่ มีสิ่งที่ยากหรือมีลักษณะที่โดดเด่นเป็นพิเศษแต่ยังสามารถหาได้ในที่อื่น ๆ และช่วงคะแนนต่ำ ได้แก่ ไม่มีสิ่งที่ยากเลยหรือลักษณะที่ปรากฏสามารถพบเห็นได้ทั่วไป ส่วนในประเด็นของลักษณะที่ปรากฏของการพัฒนานั้นอาจปรับปรุงให้เป็น 3 ช่วงคะแนน คือ ช่วงคะแนนสูงสุด ได้แก่ ไม่มีลักษณะที่ปรากฏของการพัฒนาเลยหรือการพัฒนาที่เกิดขึ้นไม่

ส่งผลกระทบต่อทางสายตา, ช่วงคะแนนปานกลาง ได้แก่ ลักษณะที่ปรากฏของการพัฒนาส่งผลกระทบต่อทางสายตาน้อย และช่วงคะแนนต่ำสุด ได้แก่ ลักษณะที่ปรากฏของการพัฒนาส่งผลกระทบต่อทางสายตามาก เป็นต้น

ส่วนในสภาพแวดล้อมที่เป็น *ชุมชนเมือง* นั้นเกณฑ์ของกรณีศึกษาอาจจะไม่มีความสำคัญหรือไม่ต้องนำมาใช้ในการพิจารณาเลยก็เป็นได้เนื่องจากอาจจะไม่ปรากฏความแตกต่างของระดับividินเลยหรือเป็นพื้นที่ราบเหมือนกันหมด ส่วนในประเด็นของพีชพรรณ, น้ำ, สี และทัศนียภาพที่ใกล้เคียงนั้น สามารถนำเกณฑ์ที่ใช้พิจารณาดังตารางที่ 12 มาใช้ได้ ยกเว้นในเกณฑ์ของสิ่งที่หายากนั้นอาจจะต้องปรับปรุงโดยการพิจารณาจากรูปแบบหรือหน้าตาของอาคารที่มีลักษณะโดดเด่นเป็นพิเศษมาเป็นเกณฑ์ที่ใช้ในการพิจารณา นอกจากรูปร่างหน้าตาของอาคารแล้วก็อาจจะใช้ความสำคัญของย่านหรือชุมชนก็ได้ เช่น ชุมชนดั้งเดิมหรือย่านที่มีเอกลักษณ์ชัดเจน มาเป็นเกณฑ์ในการพิจารณาสิ่งที่หายาก โดยช่วงคะแนนสูงอาจจะได้แก่ อาคารหรือย่านที่โดดเด่นเป็นพิเศษหรือมีความสำคัญ และช่วงคะแนนต่ำ ได้แก่ อาคารหรือย่านที่ไม่มีความโดดเด่นและไม่มีความสำคัญเลย นอกจากนี้แล้วเกณฑ์ที่ใช้ในประเด็นของการปรากฏของการพัฒนาที่ควรจะต้องปรับปรุงให้มีความสอดคล้องกับระดับของการพัฒนาที่มีความซับซ้อนมากยิ่งขึ้นด้วยเช่นกัน โดยมีเนื้อหาในการพิจารณาแบ่งเป็น ช่วงคะแนนสูง ได้แก่ ลักษณะที่ปรากฏของการพัฒนาไม่มีผลกระทบต่อทางสายตา, ช่วงคะแนนปานกลาง ได้แก่ มีลักษณะที่ปรากฏของการพัฒนาปานกลางและมีผลกระทบต่อสายตบ้าง และช่วงคะแนนต่ำ คือ มีลักษณะที่ปรากฏของการพัฒนาสูงและมีผลกระทบต่อทางสายตามาก ซึ่งตัวคะแนนที่ใช้จะต้องทำการศึกษาเพิ่มเติมว่าควรจะใช้ค่าเป็นเท่าใดต่อไป

นอกจากนี้แล้วในการนำเกณฑ์การให้คะแนนของ BLM ไปใช้จะต้องคำนึงถึงประเด็นอื่น ๆ ที่มีผลกับคุณภาพชีวิตที่คนนอกเห็นเนื่องจากลักษณะทางกายภาพเพียงอย่างเดียวด้วย ซึ่ง BLM ได้ใช้เพียงลักษณะทางกายภาพเป็นตัวตัดสินเท่านั้น ทำให้ขาดการพิจารณาทางด้านจิตวิทยา ตลอดจนในกลุ่มของคนในพื้นที่ที่จะใช้เกณฑ์ในการประเมินที่ต่างออกไป นั่นคือ เรื่องประโยชน์ใช้สอยเข้ามาพิจารณาประกอบด้วย เช่น การมีทางเท้า หรือไหล่ทาง เป็นต้น ที่สำคัญคือ ในประเด็นทางวัฒนธรรมหรือสิ่งที่มีคุณค่าทางจิตใจซึ่งสามารถพบได้ในวัฒนธรรมไทยนั้น BLM ไม่ได้มีการนำประเด็นนี้ขึ้นมาพิจารณาเลยแม้แต่น้อย ดังนั้นในการประเมินคุณภาพชีวิตที่คนจึงไม่ควรละเลยในประเด็นของจิตวิทยา, ประโยชน์ใช้สอย และวัฒนธรรม รวมทั้งสิ่งที่มีคุณค่าทางด้านจิตใจด้วย

5.2 ผลการประเมินคุณภาพทิวทัศน์ของถนนหลักรอบเกาะสมุย

จากผลวิเคราะห์แบบสอบถามสามารถสรุปได้ว่า **คุณภาพทิวทัศน์ของเกาะสมุยมีความสวยงาม** โดยมีสิ่งทีคนทั่วไปใช้ในการประเมินคุณภาพทิวทัศน์ ได้แก่

5.2.1 จากวัตถุ (Object) ที่มองเห็น

ผู้ตอบแบบสอบถามส่วนใหญ่ใช้การประเมินจากวัตถุที่สามารถมองเห็นได้หรือลักษณะทางกายภาพที่เห็นในทิวทัศน์ ได้แก่ องค์ประกอบทางธรรมชาติ เช่น ทะเล, น้ำ, ต้นไม้, ภูเขา หรือสิ่งทีมนุษย์สร้าง และจะตัดสินสิ่งเหล่านั้นด้วยความหลากหลาย (Variety) ทีปรากฏ โดยยิ่งมีความหลากหลายมากก็จะมีคุณภาพทิวทัศน์สูง

5.2.2 ระยะจากจุดมอง (Distance View)

การประเมินทิวทัศน์ด้วยระยะจากจุดมองจะตัดสินด้วยความสามารถในการเห็นทิวทัศน์ในระยะใกล้-ไกล โดยถ้าหากเป็นทิวทัศน์ในระยะไกลก็จะมีคุณภาพทิวทัศน์สูงมากกว่าทิวทัศน์ในระยะใกล้

5.2.3 ความรู้สึกทางจิตวิทยา (Psychological)

เป็นการประเมินด้วยความรู้สึกที่เกิดขึ้นแล้วนำความรู้สึกนั้นมาตัดสิน ได้แก่ ความเหมาะสมของสภาพแวดล้อมที่สัมพันธ์กับมนุษย์ (Fitness) โดยวัดจากการดูหรือความสนใจของผู้ใช้ เช่น ความสะอาด, เป็นระเบียบ และความรู้สึกทีเกิดจากการเข้าใจสภาพแวดล้อมแล้วแปลความหมาย ได้แก่ ความเป็นอันหนึ่งอันเดียวกัน (Coherence), ความซับซ้อน (Complexity), ความชัดเจนอ่านออกได้ (Legibility) และความลึกลับ (Mystery)

ดังนั้นในการประเมินคุณภาพทิวทัศน์สำหรับโครงการอื่นนั้นจึงควรพิจารณาในประเด็นเหล่านี้เป็นพื้นฐาน ซึ่งในประเด็นของวัตถุทีมองเห็นและระยะใกล้-ไกลของวิวนั้นได้มีการนำไปพิจารณาในเกณฑ์การให้คะแนนของ BLM แล้ว แต่ในประเด็นทางจิตวิทยานั้นยังไม่ได้มีการกล่าวถึงเลย จึงไม่ควรมองข้ามในประเด็นนี้ไป

5.3 แนวทางในการปรับปรุงคุณภาพทิวทัศน์ของถนนหลักรอบเกาะสมุย

5.3.1 แนวทางการปรับปรุงคุณภาพทิวทัศน์จากการพิจารณาตามลักษณะของภาพ

นอกเหนือจากข้อเสนอแนะในการปรับปรุงคุณภาพทิวทัศน์ของถนนหลักรอบเกาะสมุยทีได้จากแบบสอบถามทั้ง 10 ข้อในบทที่ 4 (ข้อ 4.1.4) แล้วจากการจัดกลุ่มความสัมพันธ์

ของภาพทิวทัศน์ที่เห็นได้จากถนนหลักรอบเกาะสมุยด้วยค่าสัมประสิทธิ์สหสัมพันธ์ที่ทำให้เกิดความสัมพันธ์ของภาพเป็น 4 กลุ่ม คือ

กลุ่มที่ 1 มีลักษณะที่ปรากฏของการพัฒนา (Cultural Modification), มีการจัดองค์ประกอบของภาพ (Organization of The Scene) และให้ความรู้สึกลึกลับ (Mystery) ได้แก่ ภาพที่ 17, 18, 19, 21, 23, 24, 25, 26, 27 และ 28

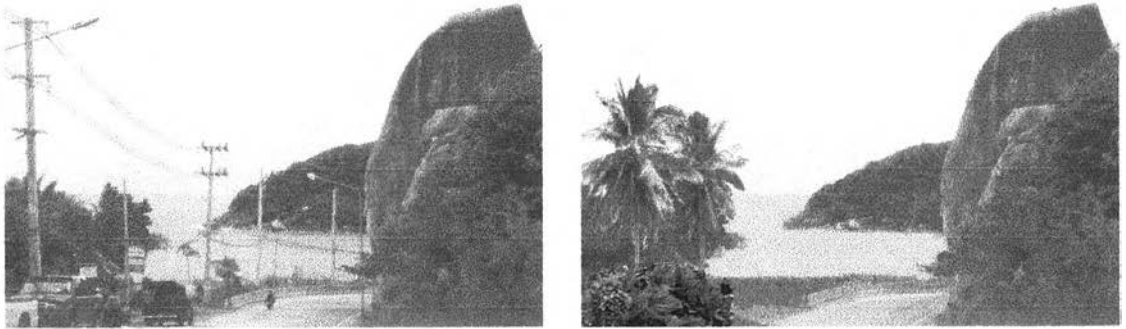
กลุ่มที่ 2 มีลักษณะที่ไม่ปรากฏการพัฒนาใด ๆ (Absence of Development), เป็นวิวในระยะไกล (Distance View) และมีความเชื่อมโยงเป็นอันหนึ่งอันเดียวกัน (Cohesion) ได้แก่ ภาพที่ 8 และ 13

กลุ่มที่ 3 มีลักษณะของทิวทัศน์ที่เป็นวิวระยะไกล (Distance View) และมีการปิดล้อมที่ว่าง (Enclosure) ที่ชัดเจน ได้แก่ ภาพที่ 5, 6, 11, 12 และ 16

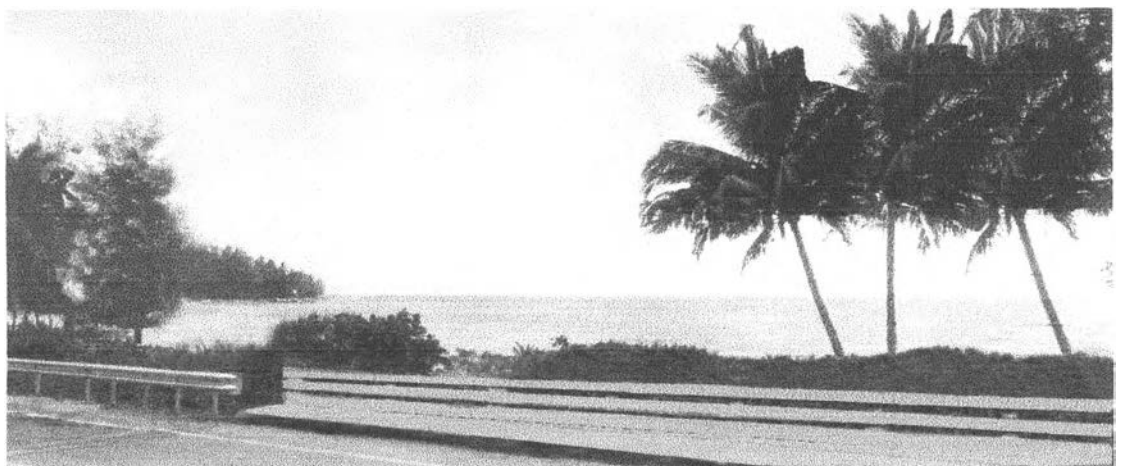
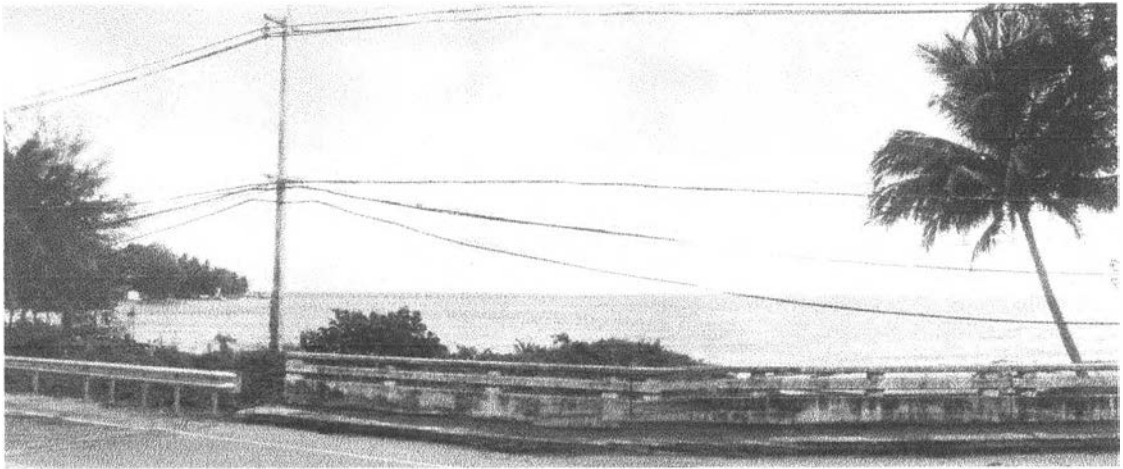
กลุ่มที่ 4 มีลักษณะที่ปรากฏการพัฒนา (Cultural Modification), เป็นวิวในระยะไกล (Distance View) หรือมีทัศนียภาพที่ดีแต่ถูกบดบัง (Potential Depth), มีความขัดแย้งกันระหว่างธรรมชาติและการพัฒนา (Contrast) และให้ความรู้สึกที่ซับซ้อน (Complexity) ได้แก่ ภาพที่ 1, 2, 3, 4, 7, 9, 10, 14, 15, 20 และ 22

เนื่องจากในกลุ่มที่ 2 นั้นมีคุณภาพทิวทัศน์ที่สูงที่สุดและมีความเป็นธรรมชาติมากดังนั้นจึงควรรักษาภาพเดิมไว้ ส่วนในกลุ่มอื่นนั้นได้เสนอแนะแนวทางในการปรับปรุงคุณภาพทิวทัศน์ ดังต่อไปนี้

5.3.1.1 กลุ่มที่ 1 และ 3 เนื่องจากทิวทัศน์ในกลุ่มที่ 1 และ 3 มีลักษณะที่เป็นธรรมชาติอยู่ร่วมกับการพัฒนาโดยเฉพาะในกลุ่มที่ 3 นั้นค่อนข้างมีลักษณะที่เป็นธรรมชาติอยู่มาก ดังนั้นจึงควร**เพิ่มความกลมกลืนเป็นอันหนึ่งอันเดียวกัน** (Coherence) ระหว่างธรรมชาติกับการพัฒนา เช่น ภาพที่ 18 และ 25 ก็ควรจะปรับเอาเสาไฟฟ้าไปไว้ด้านในที่ตรงข้ามกับทะเลหรืออ้อมไปด้านหลังของก้อนหินเพื่อให้ดูไม่ขัดแย้งและสร้างให้เกิดความกลมกลืนกันทางสายตา รวมทั้งใช้พืชพรรณในการบดบังส่วนที่ไม่น่ามองหรือสิ่งก่อสร้างต่าง ๆ ควรมีความกลมกลืนกับธรรมชาติ ตลอดจนเปิดมุมมองออกไปสู่ทะเลหรือทิวทัศน์ให้ชัดเจนยิ่งขึ้น



ภาพที่ 97 ตัวอย่างการปรับปรุงคุณภาพทัศนียภาพของภาพที่ 18



ภาพที่ 98 ตัวอย่างการปรับปรุงคุณภาพทัศนียภาพของภาพที่ 25



ภาพที่ 99 ตัวอย่างการปรับปรุงคุณภาพทัศนียภาพของภาพที่ 23



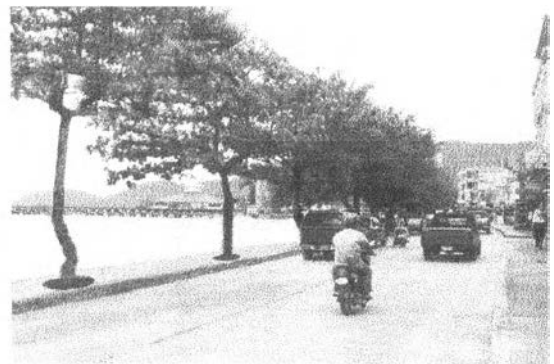
ภาพที่ 100 ภาพตัวอย่างการปรับปรุงคุณภาพทัศนียภาพของภาพที่ 27

5.3.1.2 กลุ่มที่ 4 ในกลุ่มนี้สามารถแบ่งทัศนียภาพได้เป็น 2 ประเภท คือ ทัศนียภาพที่มีศักยภาพหรือมีทัศนียภาพที่ดีในระยะไกล (Potential Depth) และทัศนียภาพที่อยู่ในเมืองที่มีความขัดแย้งกันระหว่างธรรมชาติและการพัฒนา (Contrast) ตลอดจนให้ความรู้สึกที่ซับซ้อน (Complexity) โดยการปรับปรุงคุณภาพทัศนียภาพนั้นสามารถทำได้โดย

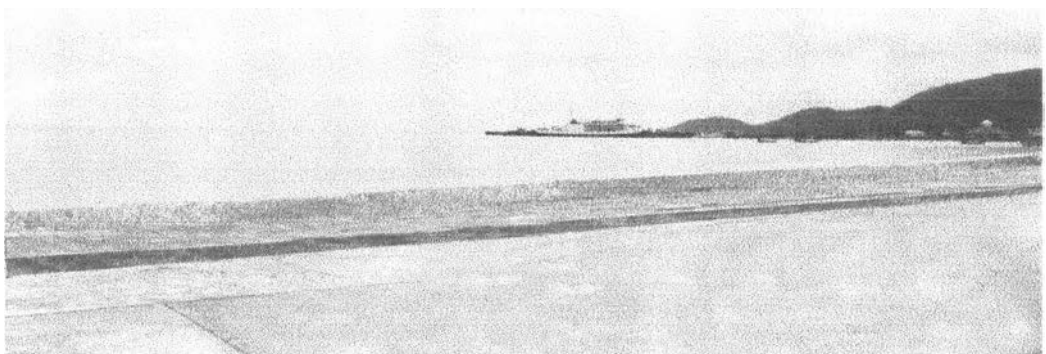
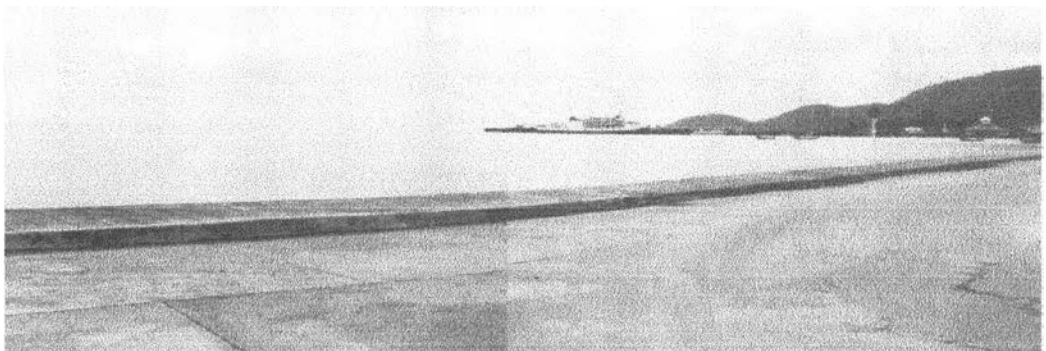
1) ทัศนียภาพที่มีศักยภาพหรือมีทัศนียภาพที่ดีในระยะไกลก็ควรเน้นให้มีความชัดเจนยิ่งขึ้นด้วยเส้นนำสายตาหรือสร้างกรอบของภาพ รวมทั้งกำจัดส่วนที่ปิดบังมุมมองออกไป เพื่อเปิดมุมมองให้มีความชัดเจนยิ่งขึ้น บางจุดอาจจะมีการใช้ทางเดินเท้าเป็นเส้นนำสายตาจึงควรปรับพื้นผิวของทางเดินเท้าใหม่และปลูกต้นไม้เพิ่มเติม



ภาพที่ 101 ตัวอย่างการปรับปรุงคุณภาพทิวทัศน์ของภาพที่ 1



ภาพที่ 102 ตัวอย่างการปรับปรุงคุณภาพทิวทัศน์ของภาพที่ 2



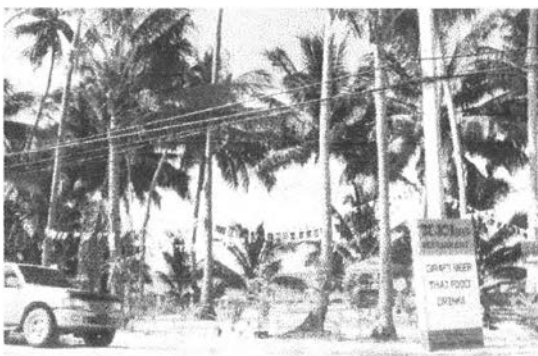
ภาพที่ 103 ตัวอย่างการปรับปรุงคุณภาพทิวทัศน์ของภาพที่ 3



ภาพที่ 104 ตัวอย่างการปรับปรุงคุณภาพทัศนียภาพของภาพที่ 7



ภาพที่ 105 ตัวอย่างการปรับปรุงคุณภาพทัศนียภาพของภาพที่ 15



ภาพที่ 106 ตัวอย่างการปรับปรุงคุณภาพทัศนียภาพของภาพที่ 10



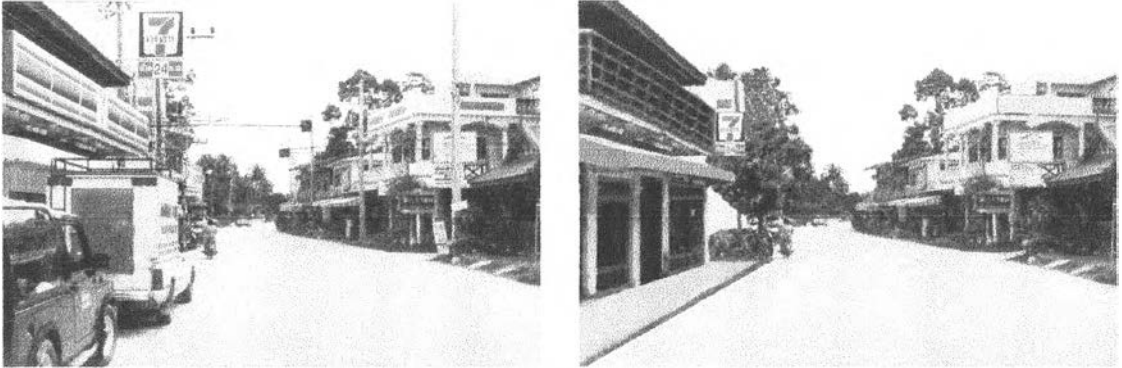
ภาพที่ 107 ตัวอย่างการปรับปรุงคุณภาพทัศนียภาพทัศนียภาพของภาพที่ 20



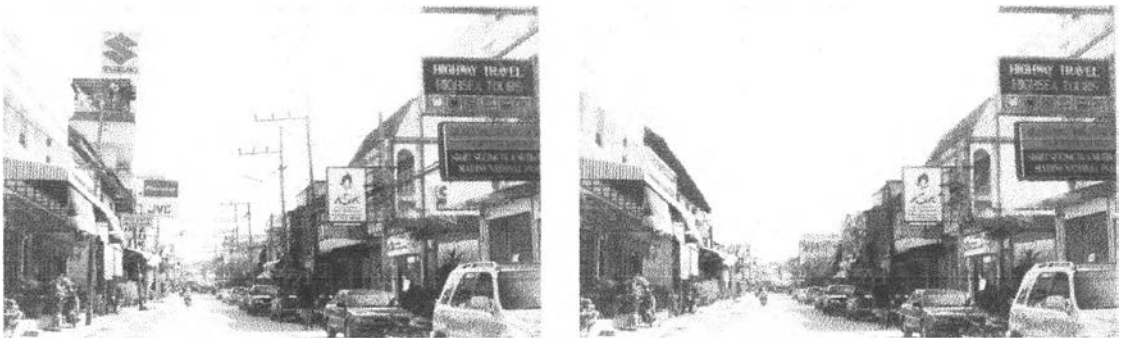
ภาพที่ 108 ตัวอย่างการปรับปรุงคุณภาพทัศนียภาพทัศนียภาพของภาพที่ 22

2) ส่วนทัศนียภาพที่เป็นเมืองควรเสริมให้มีความชัดเจนมากขึ้น (Legibility) โดยเฉพาะทัศนียภาพที่เห็นส่วนใหญ่ที่เห็นได้จากถนน ดังนั้นการเสริมสร้างให้องค์ประกอบของเส้นทาง (Path) มีความชัดเจนยิ่งขึ้นก็จะสร้างให้เกิดจินตภาพและนำมาซึ่งความประทับใจและความงามได้ในที่สุด ทั้งนี้อาจทำได้โดยการควบคุมหรือออกแบบรูปปลั๊กขณะของอาคาร (Facade) ที่อยู่ติดริมถนน ตลอดจนองค์ประกอบถนนต่าง ๆ (Street Furniture) ทางเดินเท้า เป็นต้น รวมทั้งอาจใช้งานสถาปัตยกรรมแสดงเอกลักษณ์ทางวัฒนธรรมของท้องถิ่นด้วย

3) เนื่องจากความน่าสนใจของเมืองนั้นอยู่ที่ความซับซ้อน (Complexity) แต่ขณะเดียวกันความซับซ้อนดังกล่าวก็ทำให้เกิดความขัดแย้งด้วยเช่นกัน ดังนั้นในส่วนที่มีความขัดแย้งก็ควรจะทำให้เกิดความกลมกลืน (Coherence) ในขณะเดียวกันก็สร้างให้เกิดความซับซ้อนที่เป็นระบบ (Order) ด้วย เพื่อจะได้ไม่ลดความน่าสนใจของเมืองลง เช่น การจัดระบบของป้ายโฆษณาต่าง ๆ , ความสูง สี และลักษณะอาคาร เป็นต้น



ภาพที่ 109 ตัวอย่างการปรับปรุงคุณภาพทัศนียภาพที่ 14



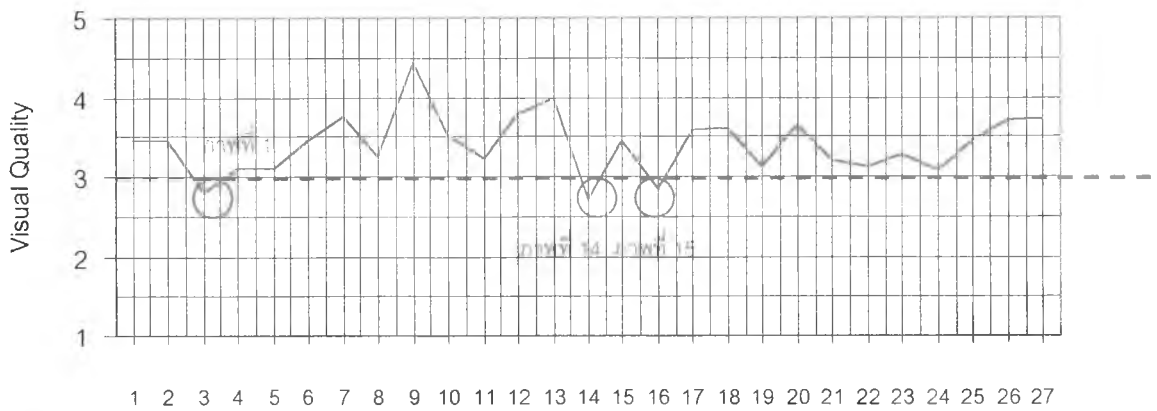
ภาพที่ 110 ตัวอย่างการปรับปรุงคุณภาพทัศนียภาพที่ 4

5.3.2 ข้อเสนอแนะในการปรับปรุงคุณภาพทัศนียภาพในแนวเส้นทางถนนหลักกรอบเกาะสมุย

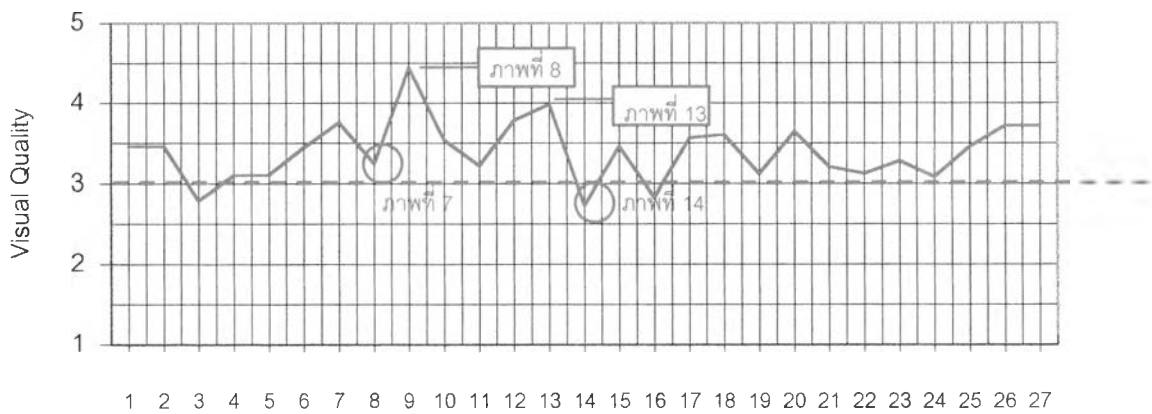
เนื่องจากการรับรู้ทัศนียภาพทั้งหมดที่เห็นได้จากถนนหลักกรอบเกาะสมุยนั้นเป็นการรับรู้ทัศนียภาพที่ต่อเนื่องกันในแต่ละจุดมุมมองตลอดแนวเส้นทาง ดังนั้นในการปรับปรุงคุณภาพทัศนียภาพจึงต้องมีพิจารณาเป็นลำดับที่ต่อเนื่องกันของทัศนียภาพด้วย ซึ่งในการนำไปใช้เพื่อปรับปรุงคุณภาพทัศนียภาพนั้นจะต้องพิจารณาปรับปรุงใน 2 ส่วน คือ

5.3.2.1 ปรับปรุงจุดที่มีคุณภาพทัศนียภาพต่ำให้มีคุณภาพทัศนียภาพที่สูงขึ้น

5.3.2.2 ปรับปรุงจุดที่มีคุณภาพทัศนียภาพต่ำที่อยู่ติดกับจุดที่มีคุณภาพทัศนียภาพสูงให้มีคุณภาพทัศนียภาพที่สูงขึ้น ดังภาพที่ 111 และ 112



ภาพที่ 111 ตัวอย่างการนำแนวทางการปรับปรุงคุณภาพทีวีทัศน์ไปใช้ตามลำดับของการมองเห็น โดยการปรับจุดที่มีคุณภาพทีวีทัศน์ต่ำให้ดีขึ้น



ภาพที่ 112 ตัวอย่างการนำแนวทางการปรับปรุงคุณภาพทีวีทัศน์ไปใช้ตามลำดับการมองเห็น โดยการปรับจุดที่มีคุณภาพทีวีทัศน์ต่ำที่อยู่ติดกับจุดที่มีคุณภาพทีวีทัศน์สูงให้ดีขึ้น

ในการปรับปรุงคุณภาพของทีวีทัศน์ด้วยวิธีการดังกล่าวหากมีการนำไปใช้จริงนั้น จะต้องมีการพิจารณาปรับปรุงตามความเหมาะสมด้วยเนื่องจากแนวทางในการปรับปรุงคุณภาพทีวีทัศน์ที่ได้นำเสนอนี้เป็นเพียงตัวอย่างเท่านั้น ในการทำงานจริงควรจะต้องมีการพิจารณาแนวทางแก้ไขปรับปรุงคุณภาพทีวีทัศน์ร่วมกัน โดยอาจทำให้ลักษณะของการทำประชาพิจารณ์และฟังความคิดเห็นจากหลาย ๆ ฝ่ายทั้งของผู้ใช้อันได้แก่ นักท่องเที่ยว หรือผู้ที่อาศัยอยู่ในพื้นที่ ตลอดจนผู้ประกอบการด้วย

5.4 ข้อเสนอแนะในการทำวิจัยขั้นต่อไป

5.4.1 ปัญหาที่พบ

5.4.1.1 ขั้นตอนการเก็บข้อมูล

1) การตัดสินใจเลือกภาพตัวแทนและจำนวนของภาพที่ใช้ การทำแบบสอบถามประกอบด้วยภาพถ่ายที่เป็นตัวแทนของทิวทัศน์ที่เห็นได้จากถนนหลักรอบเกาะสมุยในขั้นตอนการเก็บข้อมูลนั้น จะต้องทำการเลือกภาพที่มีลักษณะเป็นตัวแทนของทิวทัศน์ดังกล่าว ซึ่งนอกจากจะใช้เกณฑ์ของการกำหนดหน่วยพื้นที่ (Unit Analysis) ควบคู่ไปกับการพิจารณาบริเวณที่มีความสำคัญเป็นพิเศษทั้งในแง่บวกและแง่ลบแล้ว จะต้องคำนึงถึงระยะเวลาที่ใช้ในการตอบแบบสอบถามด้วยเพราะถ้าหากมีภาพมากเกินไปก็อาจจะทำให้ผู้ตอบแบบสอบถามไม่ยอมให้ความร่วมมือในการตอบได้ ดังนั้นในการตัดสินใจเลือกภาพตัวแทนที่มีลักษณะครอบคลุมลักษณะของพื้นที่ในแต่ละหน่วย จะทำให้ภาพที่ใช้เป็นภาพตัวแทนแต่ละหน่วยจริง ๆ และจำนวนภาพที่ใช้ควรจะต้องคำนึงถึงระยะเวลาที่ใช้ตอบด้วย

2) ลักษณะของภาพที่ใช้ การถ่ายภาพเพื่อนำมาใช้ประกอบกับแบบสอบถามจะต้องให้ลักษณะของภาพเหมือนกับมุมมองที่เห็นจริงเนื่องจากเป็นภาพตัวแทนในบริเวณนั้นด้วยเหตุนี้จึงไม่ควรใช้เทคนิคในการจัดองค์ประกอบภาพหรือการสร้างสรรค์เงาต่าง ๆ ที่เกินจริงเพราะจะทำให้เครื่องมือที่ใช้ คือ ภาพถ่ายนั้นไม่สามารถช่วยในการวิเคราะห์สิ่งที่ต้องการได้ตรงตามวัตถุประสงค์ คำตอบที่ได้อาจจะกลายเป็นว่าสวดยเพราะการจัดแสงเงาหรือองค์ประกอบของภาพไป

3) คำถามที่ใช้ คำถามที่ใช้ควรให้เข้าใจได้ง่ายและมีความหมายตรงกับการตีความของคนทั่วไป ซึ่งสามารถทดสอบได้ก่อนที่จะนำไปใช้จริง ตลอดจนการจัดหน้าของแบบสอบถามในแต่ละข้อก็ควรสัมพันธ์กับภาพเนื่องจากต้องดูภาพประกอบการตอบแบบสอบถาม หากมีการจัดหน้าที่ไม่สัมพันธ์กันก็อาจทำให้คำตอบนั้นไม่ตรงกับภาพได้

4) จำนวนของผู้ตอบแบบสอบถาม จากระยะเวลาที่จำกัดทำให้จำนวนของผู้ตอบแบบสอบถามในบางกลุ่มยังไม่มีที่เหมาะสม โดยเฉพาะจำนวนของผู้ตอบแบบสอบถามในกลุ่มของคนในพื้นที่ที่มีเพียง 25 คน จากจำนวนผู้ตอบแบบสอบถามทั้งหมด 150 คน ทั้งนี้ในกลุ่มของคนในพื้นที่ก็เป็นผู้ใช้กลุ่มหนึ่งที่สำคัญ ดังนั้นจึงควรให้ความสำคัญกับกลุ่มของคนในพื้นที่พอ ๆ กับกลุ่มของนักท่องเที่ยว ซึ่งในการศึกษาครั้งนี้จำนวนผู้ตอบแบบสอบถามที่เป็นนักท่องเที่ยวนั้นมีจำนวน 55 คน ด้วยเหตุนี้จำนวนผู้ตอบแบบสอบถามที่เป็นกลุ่มคนในพื้นที่จึงควรมีจำนวนที่ใกล้เคียงกัน คือ 55 คนด้วย

5.4.1.2 ขั้นตอนการวิเคราะห์ข้อมูล

1) การแปลคำตอบที่ได้เพื่อใช้ในการวิเคราะห์ เนื่องจากการวิเคราะห์ข้อมูลนั้นได้มาจากแบบสอบถามที่จะต้องมีการแปลความหมายจากผู้ตอบ ดังนั้นจึงต้องทำความเข้าใจความหมายของคำตอบให้ชัดเจน โดยเฉพาะหากมีการกำหนดรหัสของคำตอบ ข้อมูลที่มีการกำหนดเป็นรหัสจะต้องแปลความหมายให้ถูกต้องตรงกับความหมายที่แท้จริง เช่น ผู้ตอบได้ให้เหตุผลที่ทำให้สวดยว่า *สามารถมองเห็นทะเลได้กว้างไกล โลง* ในการแปลความหมายนั้นจึงได้ใช้เป็นเหตุผลของ *วิวในระยะไกล (Panorama View or Distance View)* จากคำที่ใช้ว่า *กว้างไกล และโล่ง* หรือเหตุผลที่ตอบว่าน่าเกลียดที่ว่า *ขาดการดูแลรักษาต้นไม้ข้างทางทำให้ดูรก* ในการแปลความหมายนั้นได้ใช้เป็นเหตุผลของ *ระเบียบ (Order)* จากคำว่า *รก* เป็นต้น

2) การเข้าใจความหมายทางสถิติ ในการวิเคราะห์ข้อมูลที่ได้นั้นมีการใช้วิธีการทางสถิติเข้ามาช่วยในการวิเคราะห์ด้วย จึงต้องมีการทำความเข้าใจความหมายต่าง ๆ ทางสถิติเพื่อให้สามารถวิเคราะห์และแปลความหมายได้อย่างถูกต้อง ตลอดจนสามารถเลือกตัวแปรต่าง ๆ ได้ตรงตามวัตถุประสงค์ของการวัดค่าทางสถิติด้วย

3) การตั้งสมมติฐาน การตั้งสมมติฐานในที่นี้จะช่วยให้การวิเคราะห์มีความชัดเจนยิ่งขึ้น ซึ่งในที่นี้ได้ตั้งสมมติฐานไว้ว่าเกณฑ์การให้คะแนนของ BLM ยังไม่เหมาะสมกับเกาะสมุยเนื่องจากมีสภาพแวดล้อมและความชอบของคนที่แตกต่างกัน นอกจากนี้แล้วยังมีสมมติฐานว่าความชอบของคนจะมีความแตกต่างกันไปตาม การศึกษา, อาชีพ และความคุ้นเคยกับพื้นที่ด้วย

5.4.2 สิ่งที่ต้องทำเพิ่มเติม

5.4.2.1 การพัฒนากระบวนการประเมินคุณภาพทิวทัศน์ที่เหมาะสมกับสภาพแวดล้อมของไทย จากแนวทางการปรับปรุงวิธีการประเมินคุณภาพทิวทัศน์ที่ได้กล่าวมาแล้วนั้นหากได้มีการพัฒนาให้มีความชัดเจนยิ่งขึ้นในลักษณะของเกณฑ์การให้คะแนนที่มีความเหมาะสมกับสภาพแวดล้อมของไทยโดยปรับจากเกณฑ์การให้คะแนนคุณภาพทิวทัศน์ของ BLM แล้วนำไปทดลองใช้จริงก็จะเกิดประโยชน์เป็นอย่างมาก เนื่องจากปัจจุบันมีโครงการในหลายประเภทที่มีความเกี่ยวข้องกับการประเมินทางด้านสุนทรียภาพมากมาย รวมทั้งโครงการพัฒนาแหล่งท่องเที่ยวต่าง ๆ ที่มีการขยายตัวมากขึ้น แต่การนำไปใช้นั้นจะต้องคำนึงถึงองค์ประกอบของสภาพแวดล้อมที่ต่างกันไปในแต่ละพื้นที่ด้วย เช่น การใช้ในสภาพแวดล้อมที่เป็นป่า หรือชุมชนเมืองที่จะทำให้เกณฑ์ที่ใช้ในการพิจารณาในแต่ละประเด็นแตกต่างกัน ซึ่งหากเป็นพื้นที่ในเมืองนั้นจะมององค์ประกอบที่ค่อนข้างซับซ้อนและไม่มีความชัดเจน ดังนั้นอาจจะต้องให้องค์ประกอบ คือ ย่าน (District), ขอบ (Edge), เส้นทาง (Path), ศูนย์รวมกิจกรรม (Node) และภูมิสัญลักษณ์

(Landmark) เข้ามาช่วยประกอบกับเกณฑ์การพิจารณาในส่วนอื่น ๆ ให้มีความชัดเจนยิ่งขึ้น ขณะที่พื้นที่ชนบทก็ควรพิจารณาการใช้ที่ดินและพืชพรรณเป็นสำคัญเนื่องจากมีความชัดเจนมากกว่า ตรงข้ามกับพื้นที่ป่าที่พืชพรรณหรือธรณีสัณฐานกลับมีความสำคัญและเห็นได้ชัดเจน รวมทั้งสิ่งที่หายากทางนิเวศวิทยาก็มีให้เห็นได้มากกว่าพื้นที่อื่น ๆ ซึ่งการศึกษาในครั้งนี้ได้เสนอเกณฑ์ในการให้คะแนนที่ทำการปรับปรุงให้เหมาะสมกับเกาะสมุยไว้ เพื่อเป็นแนวทางในการประเมินคุณภาพทิวทัศน์ต่อไป แต่เกณฑ์ที่ได้นำเสนอนั้นเป็นเพียงแค่ตัวอย่างเท่านั้น ในการนำไปใช้จริงจะต้องมีการทดสอบเกณฑ์ดังกล่าว รวมทั้งกำหนดช่วงคะแนนที่จะใช้ให้มีความถูกต้องและเหมาะสมเสียก่อน ดังนั้นจึงควรได้มีการศึกษาหรือทดสอบเกณฑ์การให้คะแนนที่ได้ปรับปรุงหรือเพิ่มเติมกับสภาพแวดล้อมหลาย ๆ แบบเพื่อให้ได้ข้อสรุปที่เป็นมาตรฐานเช่นเดียวกับเกณฑ์การให้คะแนนของ BLM ต่อไป นอกจากนี้แล้วก็ควรพิจารณาเกณฑ์ทางวัฒนธรรมหรือสิ่งที่มีคุณค่าทางจิตใจเพิ่มเติมด้วย เนื่องจากเกณฑ์การให้คะแนนของ BLM ไม่ได้มีการพิจารณาในส่วนนี้เลย

5.4.2.2 การพิจารณาคุณภาพทิวทัศน์ที่เป็นความสัมพันธ์ของแต่ละจุดเชื่อมโยงกันเป็นลำดับ จากระยะเวลาที่จำกัดทำให้ไม่สามารถศึกษาคุณภาพทิวทัศน์ที่สัมพันธ์กันในแต่ละจุดได้ ทั้งที่เป็นโครงการประเมินคุณภาพทิวทัศน์ที่เห็นได้ถนนหัดกรอบเกาะที่การรับรู้สภาพแวดล้อมส่วนใหญ่เป็นไปในลักษณะการมองเห็นที่ต่อเนื่องกันไปตามแนวถนนภาพที่เห็นในแต่ละช่วงของการเคลื่อนที่ย่อมมีความต่อเนื่องและทำให้เกิดความรู้สึกที่ต่างกัน เช่น เส้นทางที่มีคุณภาพทิวทัศน์จากต่ำไปสูง หรือเส้นทางที่มีคุณภาพสูงโดยตลอดย่อมส่งผลต่อความรู้สึกและสร้างให้เกิดความตื่นเต้นประทับใจที่ต่างกัน จะเห็นได้ว่าด้วยการสร้างลำดับของการมองเห็นนี้จะทำให้ผู้ใช้เส้นทางรู้สึกว่ามีความน่าสนใจและทำให้ในแต่ละจุดก็มีความสัมพันธ์ต่อกันโดยตลอด ดังนั้นหากมีการวางแผนถนนที่สอดคล้องกับสภาพแวดล้อมและทัศนียภาพโดยการคำนึงถึงการมองเห็นวิวหรือมุมมอง, องค์ประกอบทางภูมิทัศน์, คุณลักษณะของที่ว่างและลำดับของการมองเห็น รวมทั้งความรู้สึกของผู้ใช้เส้นทางก็จะช่วยให้เกิดความสนใจที่ต่อเนื่องกัน เกิดความสนุกสนานเพลิดเพลิน และสร้างให้เกิดความประทับใจได้มากยิ่งขึ้น ซึ่งจะส่งเสริมต่อการพัฒนาเพื่อการท่องเที่ยวได้โดยตรง

แต่การศึกษาลำดับคุณภาพทิวทัศน์ที่เรียงกันไปในแต่ละรูปแบบว่าให้ความรู้สึกอย่างไรและจะนำไปใช้กับแนวเส้นทางได้อย่างไรบ้างนั้น ยังไม่ได้มีการสรุปไว้อย่างชัดเจนแต่ก็ได้มีการศึกษาไว้แล้วบ้าง อาทิ The View From The Road โดย Appleyard และใน Acadia National Park โดย Steinitz เป็นต้น แต่สำหรับการศึกษาลักษณะเดียวกันนี้ในประเทศไทยนั้นยังไม่ได้มีการศึกษาหรือให้ความสนใจกันอย่างจริงจัง ดังนั้นจึงควรมีความสนใจในประเด็นนี้มากขึ้นเพื่อเพิ่มเติมส่วนที่ขาดหายไปทางวิชาการต่อไป