

## บทที่ 1

### บทนำ



#### 1.1 ความเป็นมาและความสำคัญของปัญหา

แผนพัฒนาเศรษฐกิจและสังคมแห่งชาติฉบับที่ 8 และ 9 มีการส่งเสริมการท่องเที่ยวแบบยั่งยืน เพื่อก่อให้เกิดการอนุรักษ์ ฟื้นฟู โบราณสถาน ศิลปวัฒนธรรม สภาพแวดล้อม การท่องเที่ยวจึงมีบทบาทที่สำคัญในการวางแผนจัดสรรทรัพยากรในพื้นที่และการส่งเสริมกิจกรรมเศรษฐกิจในชุมชนมากขึ้น โดยแนวคิดทางด้านการจัดการการท่องเที่ยวที่สอดคล้องกับการพัฒนาเพื่อให้ชุมชนได้ประโยชน์ คือ การท่องเที่ยวโดยชุมชน

พื้นที่บริเวณเทศบาลตำบลอัมพวาและบริเวณใกล้เคียง ในจังหวัดสมุทรสงคราม นับเป็นพื้นที่อันอุดมสมบูรณ์ด้วยทรัพยากรมากมาย เคยเป็นชุมชนเมืองริมน้ำที่รุ่งเรืองในอดีต มีความเกี่ยวข้องกับประวัติศาสตร์ราชวงศ์จักรี อันเนื่องมาจากความสำคัญทางประวัติศาสตร์ราชวงศ์จักรี และการดำเนินชีวิตและวัฒนธรรมอันหลากหลาย แสดงออกมาในรูปของ อาคาร โบราณสถาน สถาปัตยกรรมเหล่านี้เป็นเอกลักษณ์ของท้องถิ่น เช่น วัดอัมพวันเจติยาราม วัดจุฬามณี อุทยานรัชกาลที่ 2 เรือนแถวไม้ริมคลองอัมพวา เป็นต้น

แต่เนื่องจากการตัดทางหลวงแผ่นดินและการลดความสำคัญของการคมนาคมทางน้ำ เกิดการลดบทบาททางด้านเศรษฐกิจซึ่งย้ายศูนย์กลางไปยังเมืองแม่กลอง ทำให้ตลาดน้ำอัมพวาหายไป เศรษฐกิจในเมืองอัมพวาคดต่ำลง ประชาชนในท้องถิ่นย้ายออกไปทำงานนอกถิ่นฐาน วิถีชีวิตริมน้ำลดบทบาทลงไป เกิดความทรุดโทรมของอาคาร สถาปัตยกรรมที่ถูกทิ้งร้าง จึงโครงการอนุรักษ์ฟื้นฟู โบราณสถาน สถาปัตยกรรม และสภาพแวดล้อมขึ้น

ปัจจุบันอัมพวามีพื้นที่เกษตร ทรัพยากรธรรมชาติ และทรัพยากรการท่องเที่ยวที่อุดมสมบูรณ์ มีอาคาร สถาปัตยกรรมที่สำคัญหลงเหลืออยู่ ทั้งยังมีประวัติศาสตร์ความเป็นมาที่ยาวนาน การกระตุ้นเศรษฐกิจของพื้นที่ศึกษา จึงสามารถใช้การท่องเที่ยวเป็นเครื่องมือ ส่งเสริมและกระตุ้นเศรษฐกิจระดับชุมชนเพื่อลดปัญหาดังกล่าวได้ บริเวณเทศบาลตำบลอัมพวามีสถานที่ท่องเที่ยวทางวัฒนธรรมที่น่าสนใจ มีศักยภาพที่จะพัฒนาเพื่อเป็นสถานที่ท่องเที่ยวอีกแห่งหนึ่งของประเทศ

อีกทั้งคลองอัมพวาและแม่น้ำแม่กลองมีคุณภาพน้ำ สภาพสิ่งแวดล้อม และมีระบบนิเวศวิทยา

ค่อนข้างสมบูรณ์ มีระบบนิเวศวิทยาที่น่าสนใจ ก่อให้เกิดทรัพยากรมากมาย จนมีกิจกรรมท่องเที่ยวเชิงนิเวศเกิดขึ้นตามมา จากความสำคัญดังกล่าวทำให้ทางอนุกรรมการเฉพาะกิจเพื่อการอนุรักษ์และพัฒนาสภาพแวดล้อมแม่น้ำ คู คลอง สำนักนโยบายและแผนทรัพยากรธรรมชาติและสิ่งแวดล้อม กระทรวงทรัพยากรธรรมชาติและสิ่งแวดล้อม ได้คัดเลือกให้คลองอัมพวาได้เข้าอยู่ในโครงการนำร่องเพื่อการอนุรักษ์และพัฒนาสภาพแวดล้อมแม่น้ำ คู คลองอีกด้วย

บริเวณโดยรอบยังมีการประกอบอาชีพเกษตรกรรมที่หลากหลายจากทรัพยากรที่มีอยู่และมีการปลูกพืชสวนในพื้นที่ เช่น สวนลิ้นจี่ สวนส้มโอ สวนกล้วยไม้ ปลูกมะพร้าว และทำสวนผสม ทำให้การเกษตรของอัมพวามีศักยภาพสามารถพัฒนาให้เป็นการเกษตรเพื่อการท่องเที่ยวผสมผสานไปกับการประกอบอาชีพเกษตรกรรมดั้งเดิมได้

ทั้งยังมีการผลิตสินค้าต่างๆ ต่อเนื่องจากการเกษตร ประกอบกับการสนับสนุนของรัฐบาลในรูปแบบกองทุนหมู่บ้าน โครงการพัฒนาหนึ่งตำบลหนึ่งผลิตภัณฑ์ ทำให้สินค้าเหล่านั้นเป็นอีกหนึ่งกิจกรรมที่สามารถส่งเสริมเศรษฐกิจในชุมชนไปพร้อมๆ กับการท่องเที่ยว

จากเหตุผลดังกล่าวทำให้เทศบาลตำบลอัมพวามีขีดความสามารถในพัฒนาทรัพยากรการท่องเที่ยว กิจกรรมการท่องเที่ยวในอัมพวาได้เริ่มมาจากนโยบายการอนุรักษ์และพัฒนาทรัพยากรการท่องเที่ยว เพื่อให้ชุมชนได้ผลประโยชน์ที่เกิดจากการร่วมมือกันประกอบกิจกรรมการท่องเที่ยวในท้องถิ่นของตนอย่างเต็มที่เพื่อการพัฒนาอย่างยั่งยืน สามารถพัฒนาเป็นฐานการท่องเที่ยวโดยชุมชนให้กับพื้นที่โดยรอบ เป็นการกระตุ้นกิจกรรมเศรษฐกิจชุมชน

แต่อย่างไรก็ตามเนื่องจากการเติบโตอย่างรวดเร็วของกิจกรรมการท่องเที่ยว การพัฒนาการท่องเที่ยวโดยชุมชนในเทศบาลตำบลอัมพวาและพื้นที่ใกล้เคียงจึงยังมีปัญหาด้านการจัดการท่องเที่ยวโดยชุมชน การพัฒนาระบบโครงข่ายการท่องเที่ยว และความขัดแย้งเนื่องจากผลประโยชน์ของการท่องเที่ยว

การศึกษาวิจัยเรื่อง "การพัฒนาการท่องเที่ยวโดยชุมชนบริเวณเทศบาลตำบลอัมพวาและพื้นที่ใกล้เคียง" จึงมุ่งศึกษาเพื่อหาคำตอบการพัฒนาการท่องเที่ยวโดยชุมชนที่นำไปสู่การพัฒนาเมืองและชุมชนท้องถิ่นให้เกิดการพัฒนาอย่างต่อเนื่อง เพื่อคงเอกลักษณ์ของท้องถิ่นและการพัฒนาอย่างยั่งยืน และเพื่อป้องกันปัญหา ผลกระทบที่เกิดจากการท่องเที่ยว เพื่อก่อให้เกิดรูปแบบการท่องเที่ยวที่สอดคล้องพื้นที่ อีกทั้งยังคงอนุรักษ์เอกลักษณ์และภาพลักษณ์ของชุมชนเมืองอัมพวา โดยชุมชนท้องถิ่นได้มีส่วนร่วมในกระบวนการการท่องเที่ยว การพัฒนา รักษา อนุรักษ์สภาพแวดล้อมอย่างมีประสิทธิภาพต่อไป

## 1.2 วัตถุประสงค์

- 1.2.1 ศึกษาทรัพยากรการท่องเที่ยว รวมทั้งการพัฒนาการท่องเที่ยวโดยชุมชนภายในพื้นที่ศึกษา
- 1.2.2 วิเคราะห์ศักยภาพในการพัฒนาการท่องเที่ยวโดยชุมชนของพื้นที่ศึกษา
- 1.2.3 วิเคราะห์แนวโน้มและผลกระทบจากการท่องเที่ยวโดยชุมชน
- 1.2.4 เสนอแนะกรอบการพัฒนาและแนวทางการจัดการการท่องเที่ยวโดยชุมชนในพื้นที่ศึกษา

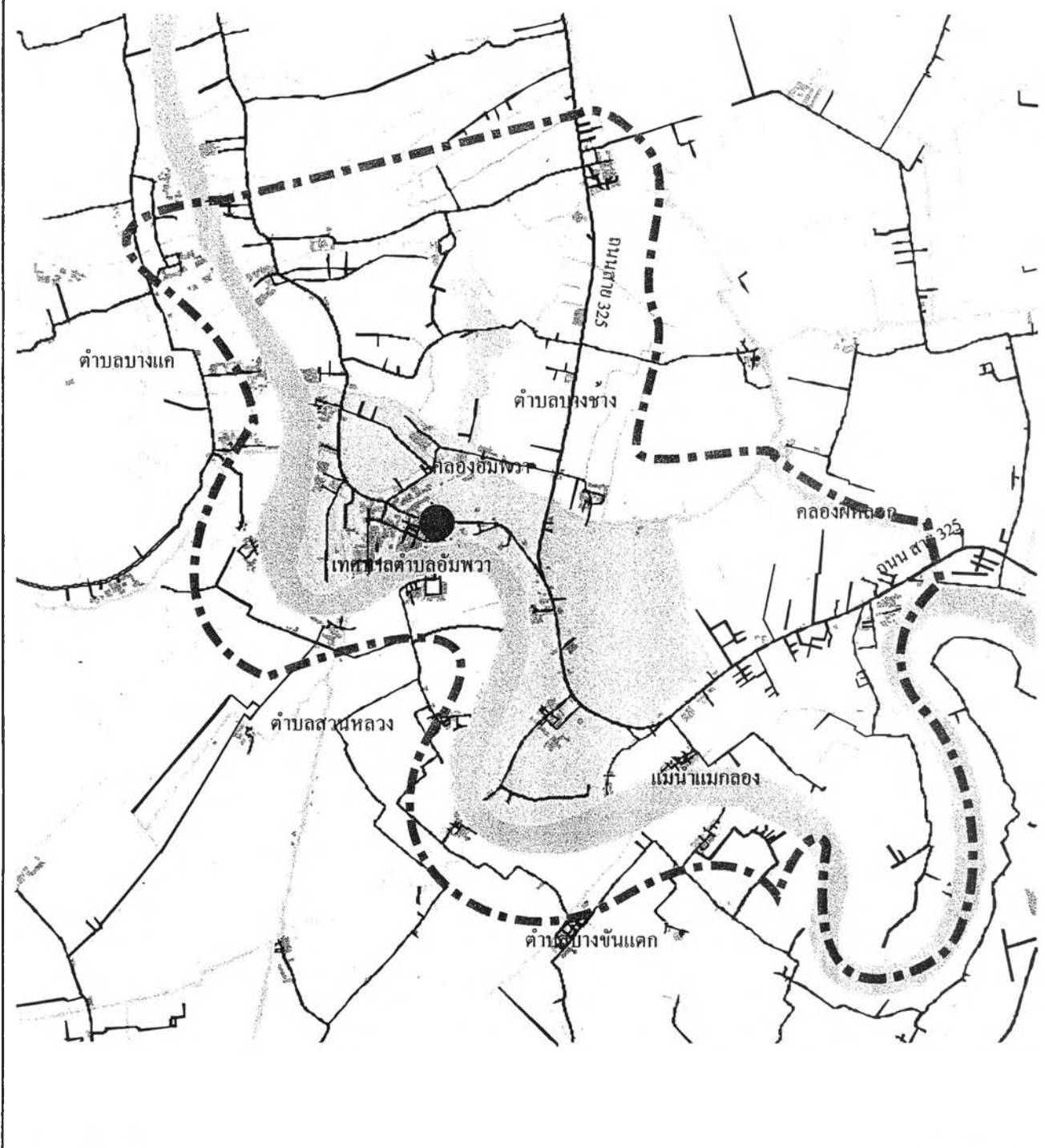
## 1.3 ขอบเขตการศึกษา



### 1.3.1 ขอบเขตการศึกษาเชิงพื้นที่ :

พื้นที่ศึกษา ประกอบด้วยพื้นที่เทศบาลตำบลอัมพวา อำเภออัมพวา จังหวัดสมุทรสงคราม พื้นที่ใกล้เคียงประกอบด้วยตำบลบางช้าง ตำบลบ้านปรก อำเภอเมือง จังหวัดสมุทรสงคราม และพื้นที่ที่เกี่ยวข้อง ซึ่งมีขนาดประมาณ 7.5 ตารางกิโลเมตร

### 1.3.2 ขอบเขตการศึกษาเชิงเนื้อหา :

- ศึกษาพัฒนาการท่องเที่ยวโดยชุมชนซึ่งมุ่งเน้นด้านการพัฒนาการท่องเที่ยวที่สอดคล้องกับสภาพกายภาพ เศรษฐกิจ สังคมของพื้นที่ศึกษา
- ศึกษาผลกระทบทางด้านกายภาพที่เกิดจากการท่องเที่ยว
- วิเคราะห์ศักยภาพในการพัฒนาการท่องเที่ยวโดยชุมชนของพื้นที่ศึกษา
- เสนอแนวทางการพัฒนาการท่องเที่ยวโดยชุมชนพื้นที่ศึกษา



 ขอบเขตการศึกษา  
 เทศบาลตำบลอัมพวา



แผนที่ 1-1 แสดงขอบเขตการศึกษา

การพัฒนาการท่องเที่ยวชุมชนบริเวณเทศบาลตำบลอัมพวาและพื้นที่ใกล้เคียง



ภาควิชาการวางแผนภาคและเมือง  
 คณะสถาปัตยกรรมศาสตร์  
 จุฬาลงกรณ์มหาวิทยาลัย

#### 1.4 ขั้นตอน วิธีการดำเนินงานวิจัย และแหล่งที่มาของข้อมูล

การศึกษาครั้งนี้มีที่มาของข้อมูลจากแหล่งสำคัญคือ

1.4.1 ศึกษาข้อมูลจากข้อมูลทุติยภูมิ ได้แก่ข้อมูลที่ได้จาก เอกสาร สถิติ รายงานของหน่วยงาน ส่วนราชการที่เกี่ยวข้อง เพื่อศึกษาถึงสภาพกายภาพ เศรษฐกิจและสังคมของพื้นที่ศึกษา รวมไปถึงโครงการ นโยบายและสิ่งที่เกี่ยวข้องอื่นๆที่มีผลกระทบต่อการพัฒนาโดยมีแหล่งที่มาของข้อมูล คือ

- 1) ข้อมูลเอกสารและสถิติจากหน่วยงานต่างๆ คือ
  - กรมการผังเมือง กระทรวงมหาดไทย
  - จุฬาลงกรณ์มหาวิทยาลัย
  - กระทรวงอุตสาหกรรม
  - กรมการปกครอง กระทรวงมหาดไทย
  - สำนักงานคณะกรรมการพัฒนาเศรษฐกิจและสังคมแห่งชาติ
  - การท่องเที่ยวแห่งประเทศไทย
  - กรมศิลปากร
  - สำนักนโยบายและแผนทรัพยากรธรรมชาติและสิ่งแวดล้อม
  - สำนักงานสถิติแห่งชาติ

2) แผนที่เทศบาลตำบลอัมพวาปี 2457

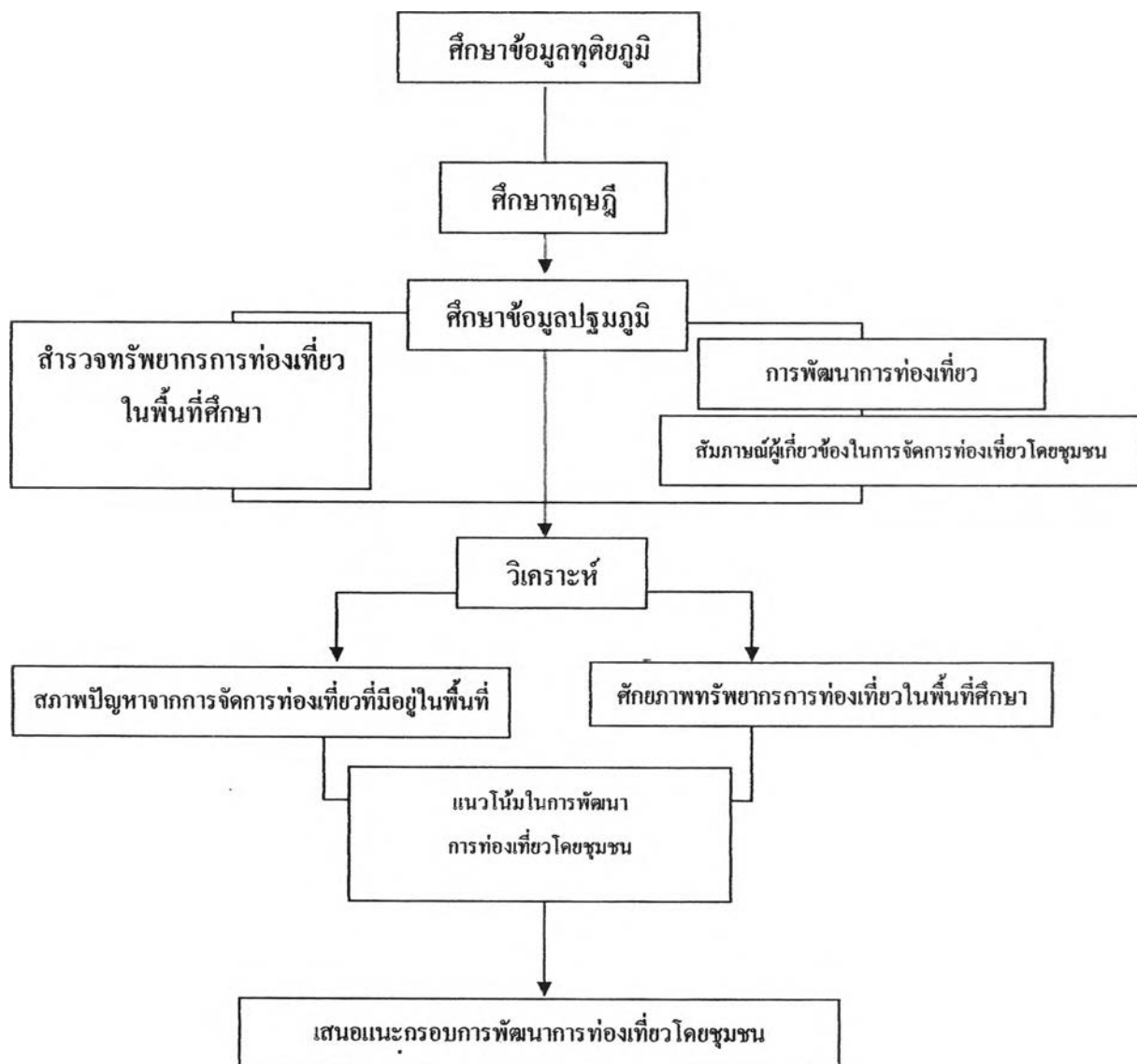
1.4.2 ศึกษาทฤษฎีที่เกี่ยวข้องกับประเด็นการศึกษา

1.4.3 การสำรวจข้อมูลขั้นปฐมภูมิได้แก่

- 1) การสำรวจพื้นที่ศึกษาภาคสนาม การสังเกต การสัมภาษณ์ ซึ่งการสัมภาษณ์ ผู้ให้สัมภาษณ์คือ
  - ผู้ที่รู้เรื่องราวเกี่ยวกับพื้นที่ศึกษา เช่นประวัติศาสตร์ ความเป็นมา สภาพทางกายภาพ เศรษฐกิจ สังคม วัฒนธรรม ศักยภาพการท่องเที่ยวโดยชุมชน แหล่งท่องเที่ยว รวมไปถึงสภาพปัญหาในพื้นที่ศึกษา
  - ผู้แทนกลุ่มองค์กรที่เกี่ยวข้องกับการท่องเที่ยวโดยชุมชน และผู้ประกอบการเกี่ยวข้องกับการท่องเที่ยวโดยชุมชน การดำเนินการจัดการท่องเที่ยวโดยชุมชนและการรวมกลุ่มองค์กรเพื่อการท่องเที่ยวโดยชุมชน เช่น กลุ่มบริการท่องเที่ยวทางน้ำ กลุ่มที่พัก รีสอร์ท และโฮมสเตย์ เป็นต้น

- ประชาชนในพื้นที่ศึกษา ในประเด็นผลกระทบจากการท่องเที่ยวโดยชุมชน
  - 2) สำรองการใช้ทรัพยากร การใช้ที่ดิน เพื่อการท่องเที่ยวโดยชุมชน สำรองผลิตภัณฑ์ที่มีในพื้นที่ศึกษา สำรองความเกี่ยวเนื่องของกิจกรรมการท่องเที่ยวกับการใช้พื้นที่
  - 3) สำรองเส้นทางท่องเที่ยวประเภทต่างๆ ที่มีอยู่และเส้นทางใหม่ที่มีศักยภาพในการพัฒนา
  - 4) สำรองจำนวนนักท่องเที่ยวโดยคำนวณจากจำนวนนักท่องเที่ยวที่เข้ามาใช้บริการเรือ่น้ำเที่ยวและจากนักท่องเที่ยวที่เดินทางโดยพาหนะเข้าในพื้นที่ศึกษา ในปี พ.ศ. 2548 โดยสำรวจในวันธรรมดา วันหยุดเสาร์อาทิตย์ และวันหยุดเทศกาล เพื่อเปรียบเทียบความแตกต่างของจำนวนนักท่องเที่ยวในแต่ละช่วง
  - 5) การแจกแบบสอบถาม ผู้ตอบแบบสอบถามได้แก่นักท่องเที่ยวในพื้นที่ศึกษา จำนวน 150 คน โดยแจกแบบสอบถาม ในเดือนตุลาคม พ.ศ. 2548 ในประเด็นการศึกษาลักษณะโครงสร้างของนักท่องเที่ยวและความพึงพอใจของนักท่องเที่ยว ที่เข้ามาท่องเที่ยวในพื้นที่ศึกษา
  - 6) การสังเกตแบบมีส่วนร่วม คือการที่ผู้ร่วมวิจัยเข้าไปมีส่วนร่วมในการจัดกิจกรรมการท่องเที่ยวโดยชุมชน เพื่อรวบรวมข้อมูลเกี่ยวกับการจัดการท่องเที่ยวโดยชุมชนในพื้นที่ศึกษา
- 1.4.4 วิเคราะห์ข้อมูลที่ได้จากการเก็บรวบรวมเกี่ยวกับประเด็นปัญหา ข้อจำกัด ลักษณะการใช้ทรัพยากร และสภาพแวดล้อมเพื่อการท่องเที่ยวโดยชุมชน จากการศึกษาข้อมูลทุติยภูมิและการทบทวนวรรณกรรม ทฤษฎีที่เกี่ยวข้อง
- 1.4.5 สรุปผลการวิเคราะห์ข้อมูล กำหนดกรอบแนวทางการพัฒนาการท่องเที่ยวโดยชุมชนในพื้นที่ศึกษา พร้อมข้อเสนอแนะในการจัดการท่องเที่ยวโดยชุมชน ข้อกำหนดการใช้พื้นที่เพื่อการท่องเที่ยวโดยชุมชน

### 1.5 แผนภูมิขั้นตอนในการศึกษาวิจัย



แผนภูมิ 1-1 ขั้นตอนในการศึกษาวิจัย

## 1.6 ประโยชน์ที่คาดว่าจะได้รับ

- 1.7.1 ทราบถึงความสัมพันธ์ของการท่องเที่ยวและผลกระทบที่เกิดขึ้นจากการท่องเที่ยวโดยชุมชนในพื้นที่ศึกษา
- 1.7.2 ทราบถึงปัญหาและศักยภาพของการพัฒนาการท่องเที่ยวโดยชุมชนในพื้นที่ศึกษา
- 1.7.3 เสนอแนวทางการพัฒนาการท่องเที่ยวโดยชุมชนของพื้นที่ศึกษา เพื่อให้ชุมชนเกิดการพัฒนาย่างยั่งยืนสามารถนำไปเป็นแนวทาง เพื่อแก้ไขปัญหา และพัฒนาสภาพแวดล้อมและการใช้ทรัพยากรเพื่อการท่องเที่ยวอย่างมีประสิทธิภาพ

## 1.7 คำจำกัดความที่ใช้ในการวิจัย

- 1.7.1 การท่องเที่ยวโดยชุมชน (Community Based Tourism – CBT) คือการท่องเที่ยวที่มีชุมชนเป็นศูนย์กลางของการพัฒนาการท่องเที่ยว (พจนา สวนศรี, 2546) คำนี้ถึงความยั่งยืนของสิ่งแวดล้อม สังคม และวัฒนธรรม กำหนดทิศทางโดยชุมชน จัดการโดยชุมชน และมีบทบาทเป็นเจ้าของ (โครงการท่องเที่ยวเพื่อชีวิตและธรรมชาติ, 2540)
- 1.7.2 ทรัพยากรการท่องเที่ยว หมายถึง สถานที่ท่องเที่ยว กิจกรรม และวัฒนธรรม ประเพณีที่มีลักษณะเด่น ดึงดูดความสนใจของนักท่องเที่ยว แบ่งแยกได้ 3 ประเภทคือ ประเภทธรรมชาติ ประเภทประวัติศาสตร์ ประเภทศิลปวัฒนธรรม ประเพณี (การท่องเที่ยวแห่งประเทศไทย, 2538)
- 1.7.3 การมีส่วนร่วมของชุมชน คือ การที่ประชาชนมีส่วนร่วมในการจัดการท่องเที่ยวโดยชุมชน คือ มีส่วนในการวางแผน ดำเนินงานจัดกิจกรรมการท่องเที่ยวและการตัดสินใจในการบริหารจัดการท่องเที่ยวโดยชุมชน (The Mountain Institute, 2000)
- 1.7.4 จีคความสามารถของการรองรับการพัฒนา (Carrying Capacity) หมายถึง ความสามารถในการรองรับการท่องเที่ยว เป็นจำนวนของผู้คนที่สามารถอยู่ได้ในเวลาที่จะทำให้สิ่งแวดล้อมถูกทำลายน้อยที่สุด และนักท่องเที่ยวสามารถเข้าถึงสิ่งอำนวยความสะดวกได้เพียงพอสำหรับความต้องการที่เกิดขึ้น และต้องไม่กระทบต่อความจำเป็นพื้นฐานและความรู้สึกนึกคิดของประชาชน (WHO, UNEP, 1984)