



## บทที่ 5

### สถานการณ์ และพัฒนาการท่องเที่ยวในพื้นที่ศึกษา

บทที่ 5 เป็นการนำเสนอข้อมูลเกี่ยวกับการศึกษา วิเคราะห์สภาพการท่องเที่ยวโดยชุมชน ในพื้นที่ศึกษาจากวัตถุประสงค์ของการศึกษาวิจัยคือ การศึกษาทรัพยากรการท่องเที่ยวในพื้นที่ศึกษาและ พัฒนาการท่องเที่ยวโดยชุมชนในปัจจุบัน ศึกษารูปแบบการท่องเที่ยวโดยชุมชน วิเคราะห์แนวโน้ม ของการพัฒนาการท่องเที่ยวโดยชุมชน โดยแบ่งเนื้อหาออกเป็นหัวข้อดังนี้

- 5.1 พัฒนาการและโครงการสนับสนุนการท่องเที่ยวโดยชุมชนในพื้นที่ศึกษา
- 5.2 สถานการณ์การท่องเที่ยวโดยชุมชนและความร่วมมือของชุมชนในปัจจุบัน
- 5.3 รูปแบบกิจกรรมการท่องเที่ยวโดยชุมชนในพื้นที่ศึกษา
- 5.4 ศักยภาพและขีดความสามารถการรองรับการท่องเที่ยวโดยชุมชนในพื้นที่ศึกษา
- 5.5 แนวโน้มการพัฒนาการท่องเที่ยวในพื้นที่ศึกษา

#### 5.1 พัฒนาการและโครงการสนับสนุนการท่องเที่ยวโดยชุมชนในพื้นที่ศึกษา

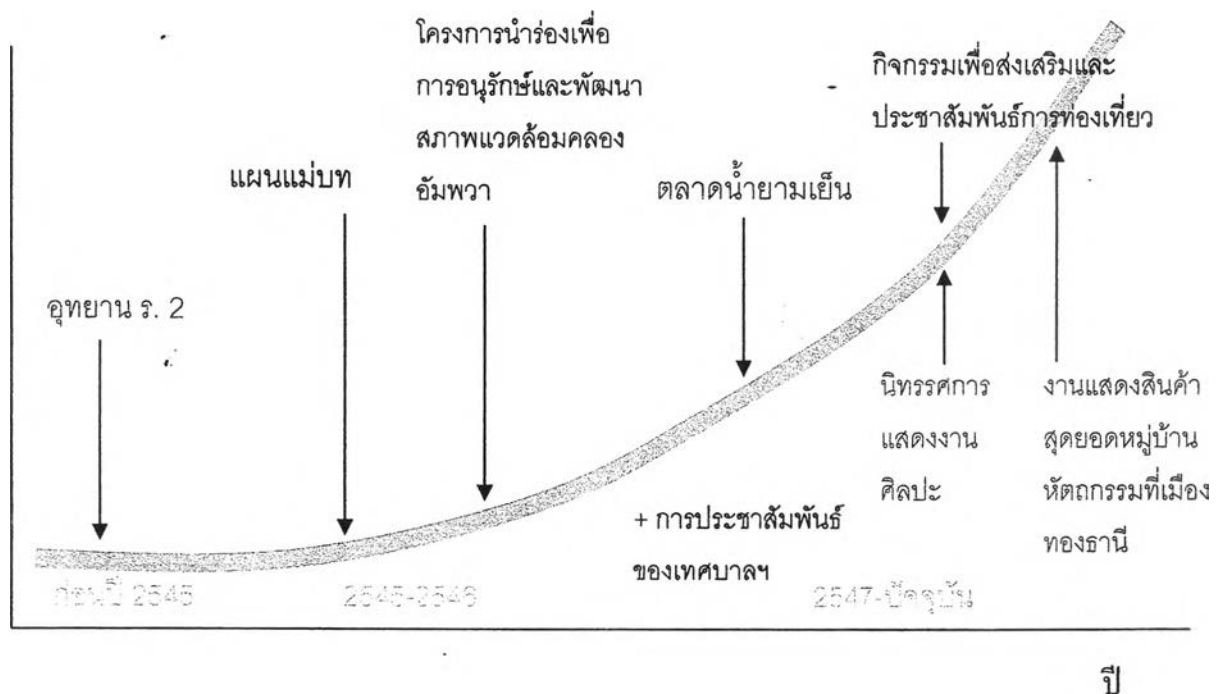
เดิมพื้นที่พื้นที่ศึกษา เป็นพื้นที่ทางเกษตรกรรม เศรษฐกิจ หลักคือ สวนพืชผลไม้ต่างๆ โดยเฉพาะอาชีพการทำสวนมะพร้าว มีการคมนาคมทางเรือเป็นหลัก และเทศบาลตำบลอัมพวาเป็น ศูนย์กลางการค้าขายทางเรือ โดยเป็นศูนย์กลางการแลกเปลี่ยนน้ำตาลมะพร้าวแหล่งใหญ่ เป็นศูนย์กลาง การค้าขายสินค้าเกษตรและได้พัฒนาเป็นเมืองค้าขาย โดยมีตลาดน้ำบริเวณปากคลองอัมพวาไปจนถึงวัด พระยาญาติการ เกิดพื้นที่ที่เป็นศูนย์กลางพานิชยกรรม ตลอดจนคลองอัมพวาและบริเวณเทศบาลตำบล อัมพวา ท่องเที่ยวในพื้นที่ยัง ไม่มีความสำคัญเท่าเศรษฐกิจพานิชยกรรม

ต่อมาเมื่อเศรษฐกิจของอัมพวาและความเป็นศูนย์กลางทางการพานิชยกรรมได้ลด บทบาทลง เนื่องจากการคมนาคมทางบกที่เข้ามาทดแทนการคมนาคมทางน้ำ การเจริญเติบโตของเมืองได้ ย้ายศูนย์กลางทางเศรษฐกิจไปสู่ตัวอำเภอเมืองสมุทรสงครามหรือเมืองแม่กลอง เทศบาลตำบลอัมพวาจึงมี ประชากรที่ลดลงเรื่อยๆ และเศรษฐกิจการค้าขายได้ซบเซาลง แต่เนื่องจากความสำคัญของอัมพวา ทั้งด้าน ประวัติความเป็นมา อาคารสถาปัตยกรรม วิถีชีวิตและเอกลักษณ์ ของพื้นที่พื้นที่ศึกษา จึงเกิดการอนุรักษ์ สถาปัตยกรรม วิถีชีวิตและเอกลักษณ์ ในพื้นที่ศึกษา โครงการดังกล่าวส่งผลให้เกิดกิจกรรมการอนุรักษ์ ขึ้น ซึ่งศักยภาพของทรัพยากรการท่องเที่ยวเกิดจากการฟื้นฟูอนุรักษ์ในพื้นที่ อีกทั้งการร่วมมือในการจัด

กิจกรรมการท่องเที่ยวระดับชุมชน จึงก่อให้เกิดกิจกรรมการท่องเที่ยวหลากหลาย เป็นการท่องเที่ยวที่สามารถคงเอกลักษณ์ของพื้นที่ ตอบสนองกับความต้องการของนักท่องเที่ยวในกระแสการท่องเที่ยวคลื่นลูกที่ 3 ของโลกปัจจุบัน การท่องเที่ยวของพื้นที่ศึกษาจึงเติบโตขึ้นเรื่อยๆ ในช่วง 5 ปีที่ผ่านมา จนปัจจุบันพื้นที่ศึกษามีศักยภาพเหมาะสมที่จะเป็นศูนย์กลางการรองรับการท่องเที่ยวโดยชุมชนและรองรับการท่องเที่ยวต่างๆ ของพื้นที่ใกล้เคียง

การพัฒนาการท่องเที่ยวของพื้นที่ศึกษาจากปี 2545-2549 นี้ เป็นช่วงที่เกิดการกระตุ้นเกี่ยวกับพัฒนาการท่องเที่ยวในพื้นที่มากที่สุด โดยจากแผนภูมิที่ 5-1 แสดงพัฒนาการการท่องเที่ยวในพื้นที่ศึกษา อธิบายให้เห็นถึงพัฒนาการการท่องเที่ยวของพื้นที่ โดยในช่วงก่อน ปี พ.ศ. 2545 นั้น การท่องเที่ยวในพื้นที่ยังไม่เป็นที่รู้จักแก่ตลาดทั่วไป แหล่งท่องเที่ยวที่สำคัญในพื้นที่ศึกษาคืออุทยาน ร. 2 ซึ่งเป็นพิพิธภัณฑที่เปิดให้เข้าชมตั้งแต่เมื่อวันที่ 1 มิถุนายน พ.ศ. 2530 นักท่องเที่ยวในช่วงนี้เดินทางเข้ามาเพื่อหยุดเยี่ยมชมอุทยาน ร. 2 แล้วเดินทางเลขต่อไปเพื่อเยี่ยมชมแหล่งท่องเที่ยวอื่นนอกพื้นที่ ดังนั้นการที่นักท่องเที่ยวเข้ามาท่องเที่ยวช่วงแรกนี้ ชุมชนริมคลองอัมพวาและเทศบาลตำบลอัมพวายังไม่เป็นที่รู้จักแก่นักท่องเที่ยว ทรัพยากรการท่องเที่ยวที่มีอยู่ยังไม่ได้รับการพัฒนาเนื่องจากยังไม่เป็นที่รู้จัก ประชาชนไม่ได้ทราบถึงความสำคัญและเอกลักษณ์ที่มีอยู่ในพื้นที่ และชุมชนยังไม่ได้ผลประโยชน์จากการท่องเที่ยวหรือยังไม่มีส่วนเกี่ยวข้องในการดำเนินงานจัดการแหล่งท่องเที่ยวแต่อย่างใด

จำนวนนักท่องเที่ยว



แผนภูมิที่ 5-1 แสดงพัฒนาการการท่องเที่ยวในพื้นที่ศึกษา จากการวิเคราะห์การพัฒนาการท่องเที่ยวโดยชุมชน

ต่อมาในช่วงเริ่มดำเนินการวางแผนแม่บทการพัฒนาพื้นที่ศึกษา ได้มีการวางแผนเพื่อแก้ไขปัญหาและเพื่อพัฒนาพื้นที่ และมีแผนการพัฒนากองทั่วยุทธศาสตร์ในจังหวัดสมุทรสงคราม รวมไปถึงการสนับสนุนจากหน่วยงานภาครัฐและสถาบันต่างๆคือ การท่องเที่ยวแห่งประเทศไทย หอการค้าจังหวัดสมุทรสงคราม จุฬาลงกรณ์มหาวิทยาลัย และสำนักนโยบายและแผนทรัพยากรธรรมชาติและสิ่งแวดล้อม คณะอนุกรรมการเฉพาะกิจเพื่อการอนุรักษ์และพัฒนาสภาพแวดล้อมแม่น้ำ คู คลอง ได้จัดทำโครงการนำร่องเพื่อการอนุรักษ์และพัฒนาสภาพแวดล้อมคลองอัมพวาขึ้น เนื่องจากคลองอัมพวาและชุมชนริมคลองอัมพวามีความเหมาะสมที่เป็นพื้นที่เพื่อจัดทำโครงการนำร่องเพื่อการอนุรักษ์และพัฒนาสภาพแวดล้อมแม่น้ำ คู คลอง โดยเทศบาลตำบลอัมพวา ได้กำหนดแผนการดำเนินงานโครงการนำร่องเพื่อการอนุรักษ์และพัฒนาสภาพแวดล้อมคลองอัมพวา ปีงบประมาณ 2545 ให้สอดคล้องกับการสนับสนุนงบประมาณจากรัฐบาล และมีการจัดทำแนวทางการพัฒนาและส่งเสริมการท่องเที่ยวเชิงอนุรักษ์ในพื้นที่ จากการสนับสนุนดังกล่าวจึงเป็นการกระตุ้นและพัฒนากองเที่ยวเชิงอนุรักษ์ขึ้นในบริเวณริมคลองอัมพวา การพัฒนากิจกรรมการท่องเที่ยวในพื้นที่ศึกษาจึงเกิดจาก โครงการอนุรักษ์และการพัฒนากองเที่ยว โดยส่งเสริมให้ชุมชนมีบทบาทในการจัดการดำเนินการท่องเที่ยว พื้นที่ดังกล่าวจึงเกิดการท่องเที่ยวในลักษณะของการท่องเที่ยวโดยชุมชนขึ้น

ทั้งนี้ทางเทศบาลตำบลอัมพวา โดยความร่วมมือร่วมใจของประชาชนในท้องถิ่น ได้ฟื้นฟูตลาดน้ำอัมพวาขึ้นมาอีกครั้งหนึ่ง โดยใช้ชื่อว่า "ตลาดน้ำยามเย็น" แต่จัดขึ้นเพียงช่วงเย็น 16.00 น. เป็นต้นไป เฉพาะวันศุกร์เสาร์อาทิตย์เท่านั้น ซึ่งตลาดน้ำยามเย็นแห่งนี้จัดขึ้นบริเวณเดิมที่เคยเป็นตลาดน้ำมาก่อน การจัดกิจกรรมตลาดน้ำดังกล่าว เพื่ออนุรักษ์ความเป็นอยู่ของชุมชนริมน้ำ เป็นแหล่งท่องเที่ยวแห่งใหม่เพื่อดึงดูดนักท่องเที่ยวให้เข้ามาเยี่ยมชม เป็นศูนย์กลางกิจกรรมการท่องเที่ยวขึ้น และทั้งยังเป็น การส่งเสริมท่องเที่ยวโดยชุมชน เนื่องจากประชาชนในท้องถิ่นเข้ามามีบทบาทในการจัดกิจกรรมการท่องเที่ยว จากการฟื้นฟูตลาดน้ำแห่งนี้ทำให้นักท่องเที่ยวหลังไหลเข้ามาท่องเที่ยวในเทศบาลตำบลอัมพวา สูงขึ้นมาก ทั้งนักท่องเที่ยวที่เคยเดินทางผ่านก็มาหยุดเที่ยวที่ตลาดน้ำนานขึ้นและดึงดูดนักท่องเที่ยวจากพื้นที่ใกล้เคียง จนบริเวณที่จัดตลาดน้ำยามเย็นกลายเป็นศูนย์กลางการบริการการท่องเที่ยวในพื้นที่จนถึงปัจจุบัน

นอกจากการฟื้นฟูตลาดน้ำที่เป็นแหล่งท่องเที่ยวใหม่แล้ว ทำให้อัมพวาเป็นที่รู้จักของนักท่องเที่ยวมากขึ้น ยังมีกิจกรรมสนับสนุนการพัฒนากองเที่ยวอีกหลายอย่างในช่วงตั้งแต่ปี 2546 เป็นต้นมา กิจกรรมต่างๆได้จัดขึ้นภายใต้โครงการรักษ์อัมพวา โดยมีโครงการสถาปัตยกรรมศาสตร์ เป็นโครงการสนับสนุน กิจกรรมสนับสนุนการพัฒนากองเที่ยวโดยชุมชนและการสนับสนุนการอนุรักษ์เอกลักษณ์ของอัมพวา คือ กิจกรรมการวาดภาพประจักษ์ของเขาวงกต กิจกรรมทางวิชาการของเขาวงกต กิจกรรมการอบรมมัคคุเทศก์น้อย เพื่อสร้างจิตสำนึกเกี่ยวกับการอนุรักษ์ และเอกลักษณ์ของพื้นที่ และเป็นการกระตุ้นประชาชนในพื้นที่เพื่อรับการพัฒนากองเที่ยวโดยชุมชน

ในปี พ.ศ. 2547-2548 มีกิจกรรมทางศิลปะโดยความร่วมมือจากคณาจารย์ของคณะสถาปัตยกรรมศาสตร์ จุฬาลงกรณ์มหาวิทยาลัย คณาจารย์คณะจิตรกรรม มหาวิทยาลัยศิลปากร และกลุ่มศิลปินมืออาชีพ ได้จัดนิทรรศการศิลปะ “เรื่องราวอันงดงามที่อัมพวา” เพื่อใช้ศิลปะเป็นสื่อเพื่อดึงดูดนักท่องเที่ยว เป็นการประชาสัมพันธ์ถึงความงดงามของทรัพยากรการท่องเที่ยวที่มีอยู่ในพื้นที่พื้นที่ศึกษา รวมถึงเป็นการอธิบายให้คนท้องถิ่นได้เข้าใจและตระหนักถึงคุณค่าของทรัพยากรการท่องเที่ยวที่มีอยู่ในพื้นที่ รวมถึงในปี 2548 มีการเปิดงานแสดงสินค้าสุดยอดหมู่บ้านหัตถกรรม ครั้งที่ 4 ที่อาคารชาเลนเจอร์ เมืองทองธานี โดยกรมส่งเสริมอุตสาหกรรม โดยมีงานหลักเป็นการจัดแสดงสินค้าจากตลาดน้ำยามเย็น จำลองตลาดน้ำยามเย็นรวมทั้งเรือนแถวไม้ริมคลอง ทำให้อัมพวาเป็นที่รู้จักแก่นักท่องเที่ยวมากขึ้น

ปัจจุบันการท่องเที่ยวโดยชุมชนของพื้นที่ศึกษานั้นเป็นส่วนสำคัญของการกระตุ้นเศรษฐกิจชุมชน กระตุ้นการพัฒนาชุมชน และกระตุ้นการอนุรักษ์สิ่งแวดล้อมและทรัพยากรในพื้นที่เป็นอย่างมาก นักท่องเที่ยวที่เข้ามาเยี่ยมชมเพิ่มขึ้นเรื่อยๆ เทศบาลมีการเร่งการพัฒนาสาธารณูปโภคสาธารณูปการ เพื่อรองรับการท่องเที่ยว และมีที่พัก โฮมสเตย์ และ รีสอร์ท เพิ่มขึ้นตามปริมาณความต้องการของนักท่องเที่ยว การท่องเที่ยวโดยชุมชนดังนั้นแนวโน้มของการท่องเที่ยวในพื้นที่สามารถวิเคราะห์ได้ดังนี้

## 5.2 สถานการณ์การท่องเที่ยวโดยชุมชนและความร่วมมือของชุมชนในปัจจุบัน

สถานการณ์การท่องเที่ยวโดยชุมชนของพื้นที่ศึกษาในปัจจุบัน นักท่องเที่ยวนิยมเดินทางมาท่องเที่ยวในกิจกรรมดังนี้ ท่องเที่ยวเชิงศิลปวัฒนธรรม ท่องเที่ยวเพื่อสัมผัสชาติพันธุ์ และวิถีชีวิต จากเดิมที่กิจกรรมการท่องเที่ยวของพื้นที่บริเวณนี้เป็นที่รู้จักเกี่ยวกับการท่องเที่ยวเชิงนิเวศ กิจกรรมการท่องเที่ยวเชิงศิลปวัฒนธรรมและท่องเที่ยวเพื่อสัมผัสชาติพันธุ์และวิถีชีวิตนั้น ชุมชนและผู้ที่เกี่ยวข้องในพื้นที่ย่อมมีการเกี่ยวข้องกับกิจกรรมในพื้นที่มากขึ้น ชุมชนจะได้ผลประโยชน์และได้รับผลกระทบจากการท่องเที่ยวมากขึ้น

ความร่วมมือของคนในชุมชนเกี่ยวกับการท่องเที่ยวโดยชุมชนนั้นเป็นสิ่งสำคัญในการดำเนินการและจัดการท่องเที่ยวในพื้นที่ เนื่องจากชุมชนต้องเป็นผู้จัดการท่องเที่ยวในพื้นที่ของตนและดำเนินการร่วมมือเป็นโครงข่ายไปยังการท่องเที่ยวในพื้นที่ใกล้เคียงต่อเนื่องกัน สถานการณ์ความร่วมมือของชุมชนในเทศบาลตำบลอัมพวาเกี่ยวกับการจัดการท่องเที่ยวโดยชุมชนปัจจุบันนั้น ชุมชนได้รับการกระตุ้นจากเทศบาล จังหวัด และหน่วยงานต่างๆ ที่สนับสนุนการท่องเที่ยวเป็นอย่างมาก ชุมชนจึงมีการตื่นตัวเกี่ยวกับการท่องเที่ยวโดยชุมชนและร่วมมือในการดำเนินการท่องเที่ยวและเข้าร่วมเป็นส่วนหนึ่งในการจัดกิจกรรมการท่องเที่ยว และมีการประชุม ประเมินผลงาน มีการรวมกลุ่มของกิจการเกี่ยวกับการท่องเที่ยว เช่น กลุ่มที่พักและโฮมสเตย์ กลุ่มเรือนำเที่ยว เกิดขึ้น

ด้วยพื้นที่ซึ่งมีศักยภาพในการเป็นศูนย์กลางบริการของเทศบาลตำบลอัมพวา ซึ่งเดิมเป็นตลาดการค้าตั้งแต่อดีต ชุมชนมีการดำเนินกิจการธุรกิจการค้าขายมาก่อน เมื่อมีการกระตุ้นการพัฒนาการท่องเที่ยว มีการสนับสนุนและประชาสัมพันธ์การท่องเที่ยว นักท่องเที่ยวได้เข้ามาท่องเที่ยวในพื้นที่มากขึ้น ทำให้เศรษฐกิจของชุมชน ด้านภาคธุรกิจการค้าต่างๆ ดีขึ้น ชุมชนมีรายได้เพิ่มขึ้น อย่างไรก็ตามถึงแม้มีความร่วมมือของคนในชุมชนแล้ว แต่ยังคงต้องการควบคุมการดำเนินการท่องเที่ยวโดยชุมชนและการจัดการการท่องเที่ยวโดยชุมชนอย่างเป็นระบบ เพื่อไม่ให้เกิดการใช้ทรัพยากรการท่องเที่ยวในทางที่ผิด และผลประโยชน์จากการท่องเที่ยวโดยชุมชนต้องตกอยู่กับชุมชนและเกิดการพัฒนาอย่างยั่งยืนต่อไปอย่างแท้จริง

### 5.3 รูปแบบกิจกรรมการท่องเที่ยวโดยชุมชนในพื้นที่ศึกษา

จากการพัฒนาการท่องเที่ยวโดยชุมชนต่อเนื่องจากแนวทางการพัฒนาและส่งเสริมการท่องเที่ยวเชิงอนุรักษ์ การท่องเที่ยวโดยชุมชนที่เกิดขึ้น จึงเป็นการท่องเที่ยวโดยชุมชนที่ตั้งอยู่บนฐานของการอนุรักษ์และประกอบไปด้วยกิจกรรมการท่องเที่ยวและรูปแบบพฤติกรรมการท่องเที่ยว ที่มีอยู่ในพื้นที่ศึกษา สามารถสรุปและจัดหมวดหมู่ตามองค์การท่องเที่ยวโลก (WTO) ได้ดังนี้

- 1) การท่องเที่ยวเชิงนิเวศ (Eco Tourism) กิจกรรมการท่องเที่ยวเชิงนิเวศในเทศบาลตำบลอัมพวา คือการนั่งเรือชมหิ่งห้อย และนกต่างๆ ซึ่งมีเส้นทางล่องเรือเข้าไปตามคลองอัมพวา ทะลุคลองผีหลอกและออกมาตามแม่น้ำแม่กลอง เวลาในการเดินทางส่วนใหญ่คือ ครึ่งถึงหนึ่งชั่วโมง เริ่มตั้งแต่เวลา 17.00 น. เป็นต้นไป นิยมมากช่วงต้นฤดูหนาว นอกจากนี้นักท่องเที่ยวยังได้รับรู้เกี่ยวกับระบบนิเวศที่เป็นเอกลักษณ์และชมวิถีชีวิตของชาวบ้านริมคลองและการตกกุ้งในตอนกลางคืนอีกด้วย
- 2) การท่องเที่ยวเพื่อการศึกษา (Educational Tourism) ได้แก่การท่องเที่ยวเชิงเกษตรที่มีการเรียนรู้ถึงวิธีการทำเกษตรกรรมและท่องเที่ยวเพื่อชมการผลิตผลิตภัณฑ์ท้องถิ่น มีการแลกเปลี่ยนความรู้ การศึกษา และลงมือผลิตผลิตภัณฑ์จริง ได้แก่ การเที่ยวชมสวนมะพร้าว สวนกล้วยไม้ การเที่ยวชมสวนส้มโอ ลิ้นจี่ และการเยี่ยมชมกลุ่มแม่บ้านเกษตรกร กลุ่มอนุรักษ์ขนมหไทย กลุ่มทำน้ำคาลมะพร้าวหรือกลุ่มหัตถกรรมการทำเรือจิว เป็นต้น ซึ่งการท่องเที่ยวเหล่านี้ ส่งเสริมให้เกิดการเรียนรู้ของนักท่องเที่ยวเกี่ยวกับวิธีการหรือภูมิปัญญาท้องถิ่นที่มีในขณะเดียวกันยังส่งเสริมให้นักท่องเที่ยวได้ซื้อสินค้าผลผลิตทางการเกษตรหรือสินค้าผลิตภัณฑ์ท้องถิ่นที่ไปเยี่ยมชมอีกด้วย
- 3) การท่องเที่ยวเชิงสุขภาพพลานามัย (Health and Sport Tourism) การท่องเที่ยวเชิงสุขภาพพลานามัย ในเขตพื้นที่เทศบาลและบริเวณใกล้เคียง คือกิจกรรมการท่องเที่ยวเพื่อการนันทนาการ การพักผ่อนหย่อนใจ หลีกหนีจากความวุ่นวาย เช่น การพักผ่อนที่พักผ่อนแบบรีสอร์ท ซึ่งนิยมมาแบบครอบครัว หรือกิจกรรมการกีฬาต่างๆ เช่น พายเรือในคลอง การขี่

จักรยานชมสวน หรือการจับเจตสกีในแม่น้ำ เดินเพื่อสุขภาพ นอกจากนี้กิจกรรมการท่องเที่ยวเชิงสุขภาพพลานามัยในบริเวณนี้ ยังมีการท่องเที่ยวเพื่ออบสมุนไพโรบรม การนวดแผนโบราณ ดังเช่นที่วัดช้างเผือก เป็นต้น

- 4) การท่องเที่ยวเชิงศิลปวัฒนธรรม (Cultural Tourism) ได้แก่การท่องเที่ยว เพื่อเที่ยวชมศิลปวัฒนธรรม ที่มีอยู่ในพื้นที่ ได้แก่ อาคารสถาปัตยกรรมที่สำคัญเชิงประวัติศาสตร์ วัดวาอาราม บ้านเรือน
- 5) การท่องเที่ยวเพื่อสัมผัสชาติพันธุ์และชีวิตวัฒนธรรมพื้นถิ่น (Ethnic Tourism) ได้แก่ กิจกรรมที่นักท่องเที่ยวเข้ามาพำนักในบ้านของคนในพื้นที่ เพื่อสัมผัสชาติพันธุ์และชีวิตวัฒนธรรมพื้นถิ่น เช่น การเข้ามาพำนักใน บ้านริมคลอง หรือบ้านสวน รูปแบบการท่องเที่ยวแบบนี้ที่นิยมอยู่ในพื้นที่คือการท่องเที่ยวแบบ Home stay ซึ่งในการจัดการท่องเที่ยวมีการนำเอากิจกรรมต่างๆ ในวิถีชีวิตประจำวันมารวมกับกิจกรรมการท่องเที่ยว เช่น การทำสวน การทำขนม เป็นต้น ตัวอย่างที่พัก Home stay ในพื้นที่ศึกษาและ กิจกรรมการท่องเที่ยว เช่น บ้านคุณหนูและป่าหน้อย สถานที่ตั้ง : ริมคลองอัมพวา เทศบาลตำบลอัมพวา บ้านแม่อรุณ สถานที่ตั้ง : ริมคลองอัมพวา เทศบาลตำบลอัมพวา บ้านป่าอนงค์ สถานที่ตั้ง : ริมคลองอัมพวา เทศบาลตำบลอัมพวา บ้านเรือนไทยริมคลองอัมพวา สถานที่ตั้ง : ริมปากคลองอัมพวา เทศบาลตำบลอัมพวา เป็นต้น การดำเนินการจัดการที่พักแบบ Home stay เป็นชาวท้องถิ่นในเทศบาลตำบลอัมพवादำเนินการเอง ปรับปรุงจากบ้านเรือนแถวไม้และบ้านทรงไทยริมคลองอัมพวาของตนเอง ซึ่งนักท่องเที่ยวจะได้สัมผัสเรียนรู้กับเรียนรู้วิถีชีวิตของชุมชนริมน้ำอย่างใกล้ชิด นักท่องเที่ยวเข้ามาอยู่อาศัยกับชาวบ้าน เพื่อเรียนรู้วิถีชีวิตความเป็นอยู่ วัฒนธรรม ประเพณี และฝึกการพูดภาษาไทย



รูปภาพที่ 5-1 ภาพร้านอาหารและที่พักริมคลองอัมพวา  
ที่มา : จากการสำรวจภาคสนาม (2549)



รูปภาพที่ 5-2 ภาพร้านอาหารและที่พักริมแม่น้ำแม่กลอง -  
ที่มา : จากการสำรวจภาคสนาม (2549)

การท่องเที่ยวเชิงนิเวศ

- ล่องเรือชมหิ่งห้อย
- ให้อาหารปลา
- ล่องเรือชมธรรมชาติและระบบนิเวศ
- ดูนกในสวนและริมน้ำ

การท่องเที่ยวเพื่อ  
การศึกษา

- เรียนรู้เกี่ยวกับการเกษตร
- การเกษตรร่องสวน
- การทำน้ำตาลมะพร้าว
- สอนผลไม้ ถิ่นจี่ ส้มโอ
- เรียนรู้เกี่ยวกับการผลิตผลิตภัณฑ์ท้องถิ่น
- เรียนรู้ภาษา ขนบธรรมเนียม วัฒนธรรม
- ศูนย์ภูมิปัญญา พิพิธภัณฑ

การท่องเที่ยวเชิง  
ศิลปวัฒนธรรม

- เที่ยวชมอาคาร สถาปัตยกรรม ริมน้ำ
- โบราณสถาน วัด สถานที่สำคัญ
- ชมของสะสม ของโบราณ ของเก่าล้ำค่า
- ชมหุ่นกระบอก การเชิดหนัง การเล่น
- ดนตรีไทย

การท่องเที่ยวสุขภาพ  
พลาณามัย

- อบสมุนไพร
- นวดแผนโบราณ
- ซ้ำจักรยาน
- เรือเจตสิก
- พักผ่อนกับครอบครัว
- พายเรือ เล่นน้ำ

การท่องเที่ยวเพื่อสัมผัส  
ชาติพันธุ์และวิถีชีวิต

- Home stay
- Guest house
- เที่ยวตลาดน้ำ
- การพำนักระยะยาว
- งานวัดในวันสำคัญทางศาสนา
- ตักบาตรตอนเช้า

แผนภูมิที่ 5-3 แสดงการจำแนกประเภทและกิจกรรมการท่องเที่ยวในพื้นที่ศึกษา

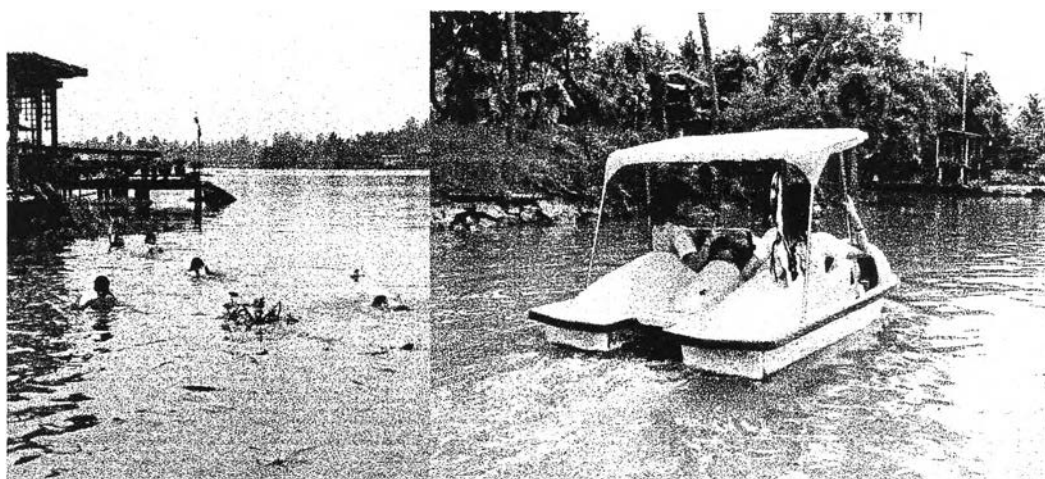




รูปภาพที่ 5-3 กิจกรรมตักบาตรตอนเช้าและท่องเที่ยวทางเรือ  
ที่มา : จากการสำรวจภาคสนาม (2548-2549)

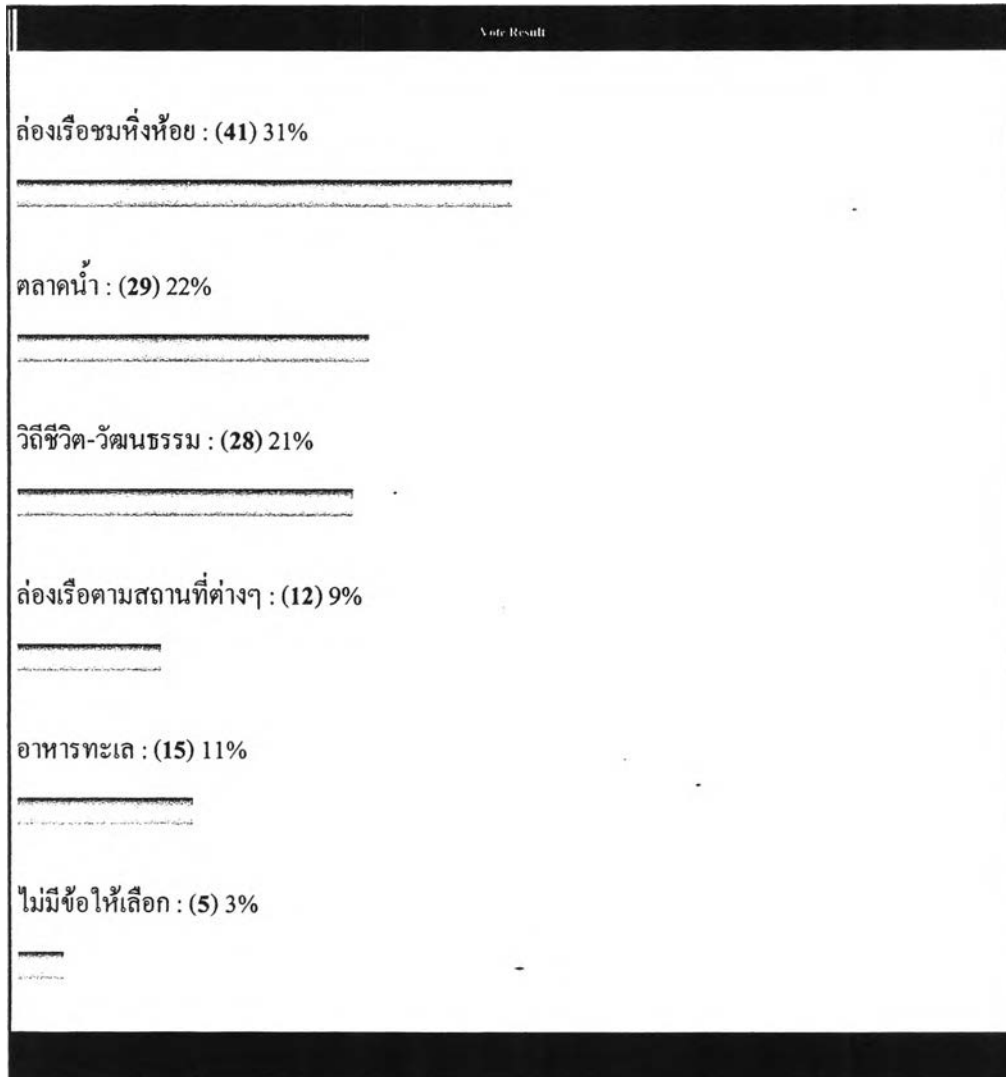


รูปภาพที่ 5-4 กิจกรรมเดินเที่ยวชมตลาดน้ำขามเขินและตลาดนัดที่อัมพวา  
ที่มา : จากการสำรวจภาคสนาม (2549)

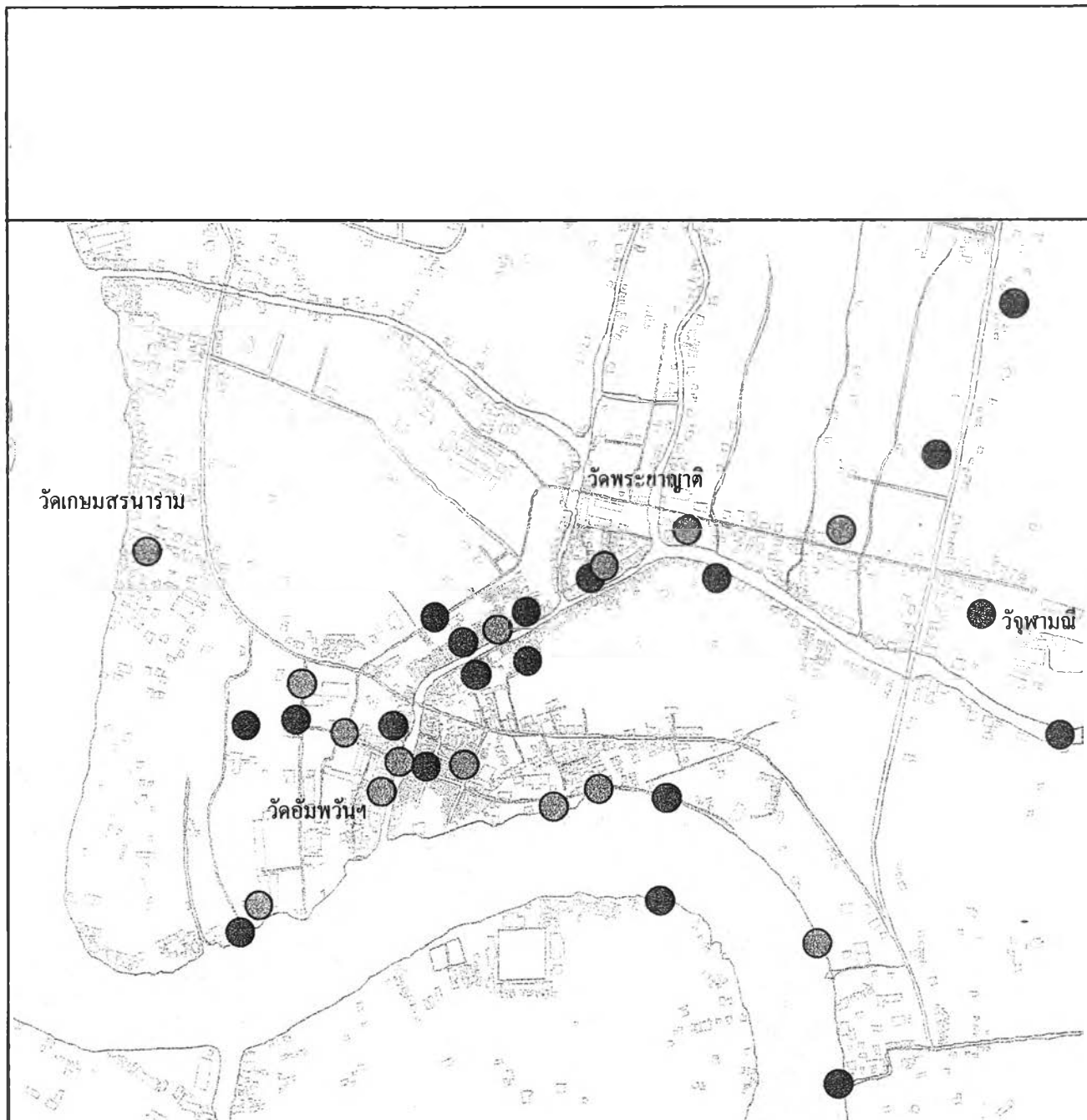


รูปภาพที่ 5-5 กิจกรรมเล่นน้ำในคลองและล่องเรือเล่นในคลอง  
ที่มา : จากการสำรวจภาคสนาม (2549)

แผนภูมิที่ 5-4 แสดงความชอบของนักท่องเที่ยวเกี่ยวกับกิจกรรมการท่องเที่ยวในพื้นที่



ที่มา: ผลโหวดความพอใจของนักท่องเที่ยวในเวปไซต์ <http://www.thaimisc.com/cgi-bin/freepoll/poll.pl?user=maeklongtoday&id=3> วันที่ 13 มีนาคม 2549



- การท่องเที่ยวเชิงนิเวศ
- ▨ การท่องเที่ยวเชิงสุขภาพตานามัย
- ▤ การท่องเที่ยวเพื่อการศึกษา
- ▧ การท่องเที่ยวเชิงศิลปวัฒนธรรม
- ▩ การท่องเที่ยวเพื่อสัมผัสชาติพันธุ์และวิถีชีวิตวัฒนธรรมพื้นถิ่น

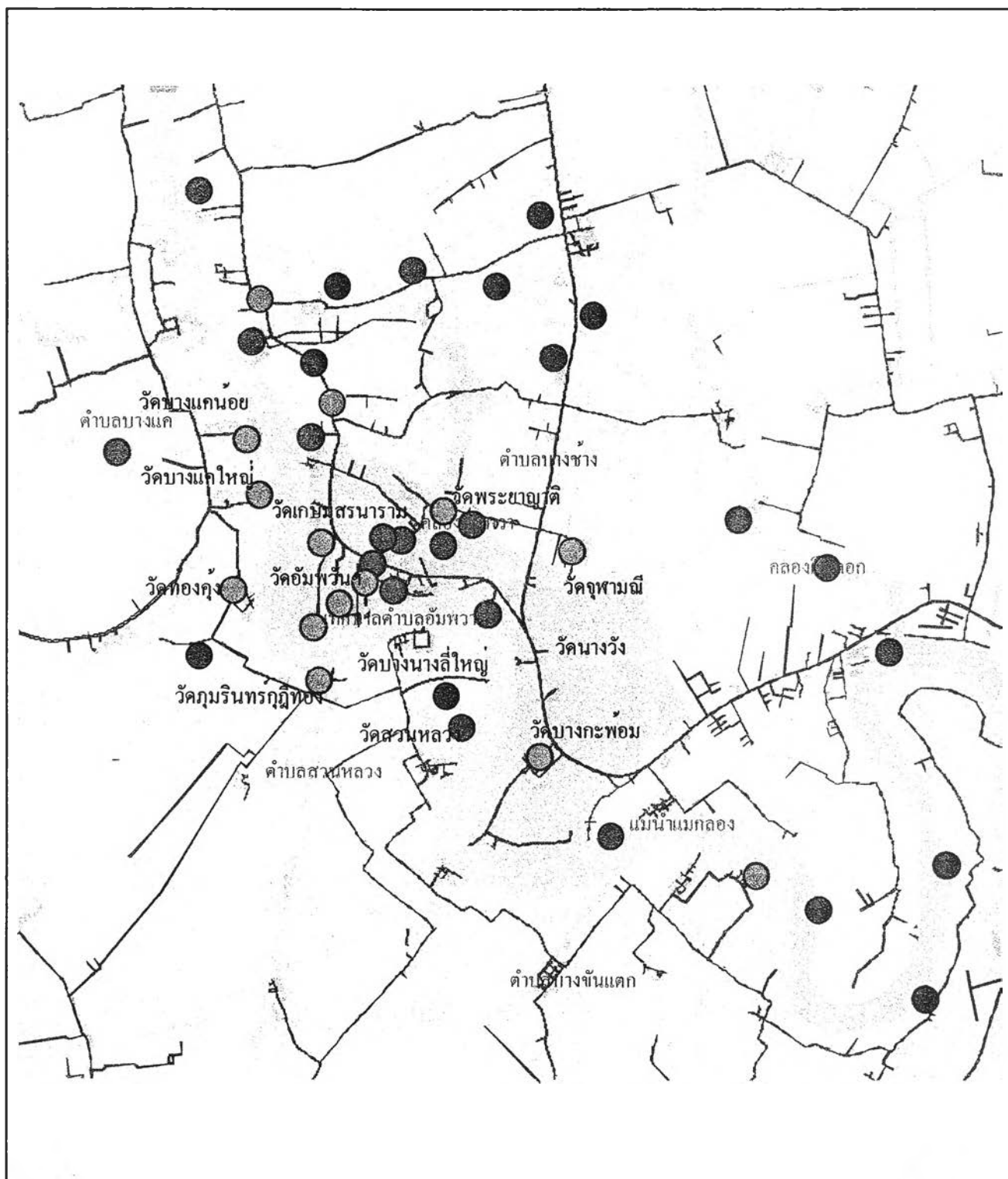


แผนที่ 5-1 แสดงพื้นที่ท่องเที่ยวจำแนกตามกิจกรรมการท่องเที่ยว  
ในเทศบาลตำบลอัมพวา (2548)

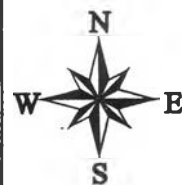
การพัฒนาการท่องเที่ยวชุมชนบริเวณเทศบาลตำบลอัมพวาและพื้นที่ใกล้เคียง



ภาควิชาการวางแผนภาคและเมือง  
คณะสถาปัตยกรรมศาสตร์  
จุฬาลงกรณ์มหาวิทยาลัย



- การท่องเที่ยวเชิงนิเวศ
- การท่องเที่ยวเชิงสุขภาพพลานามัย
- การท่องเที่ยวเพื่อการศึกษา
- การท่องเที่ยวเชิงศิลปวัฒนธรรม
- การท่องเที่ยวเพื่อสัมผัสชาติพันธุ์และวิถีชีวิตวัฒนธรรมพื้นถิ่น



แผนที่ 5-2 แสดงพื้นที่ท่องเที่ยวจำแนกตามกิจกรรมการท่องเที่ยว (2548)

การพัฒนาการท่องเที่ยวชุมชนบริเวณเทศบาลตำบลอัมพวาและพื้นที่ใกล้เคียง



ภาควิชาการวางแผนภาคและเมือง  
คณะสถาปัตยกรรมศาสตร์  
จุฬาลงกรณ์มหาวิทยาลัย

## 5.4 ศักยภาพและขีดความสามารถการรองรับการท่องเที่ยวโดยชุมชนในพื้นที่ศึกษา

### 5.4.1 ศักยภาพของแหล่งท่องเที่ยวในพื้นที่ศึกษาเพื่อการพัฒนาการท่องเที่ยวโดยชุมชน

แหล่งท่องเที่ยวหลักที่มีศักยภาพเหมาะสมสำหรับเป็นพื้นที่หลักในการพัฒนาการท่องเที่ยวโดยชุมชนในพื้นที่ศึกษา สามารถฟื้นฟูพัฒนาและปรับปรุงเป็นพื้นที่รองรับการบริการท่องเที่ยวโดยชุมชน ได้แก่พื้นที่บริเวณตลาดน้ำยามเย็น อุทยาน ร.2 และวัดอัมพวัน มูลนิธิชัยพัฒนา ริมเขื่อนหน้าว่าการอำเภออัมพวา วัดเกษมสรณาราม วัดพระยาญาติ และวัดภุมรินทร์กุฎีทอง จากการสำรวจพื้นที่จึงสามารถวิเคราะห์สรุปได้ศักยภาพของการพัฒนาการท่องเที่ยวโดยชุมชนของแหล่งท่องเที่ยวหลักดังกล่าว โดยมีรายละเอียดดังนี้

#### 1) พื้นที่บริเวณตลาดน้ำยามเย็น

เป็นพื้นที่ที่รวบรวมกิจกรรมการท่องเที่ยวและการบริการท่องเที่ยวของพื้นที่เดิมเป็นพื้นที่ตลาดน้ำอัมพวาเก่า ปัจจุบันเป็นแหล่งท่องเที่ยวใหม่ที่สามารถดึงดูดนักท่องเที่ยวจำนวนมาก พื้นที่และอาคารไม้ริมคลองในบริเวณนี้ได้รับการปรับปรุงใหม่และพัฒนาให้เป็นร้านค้า ร้านอาหาร ที่ตกแต่งอย่างสวยงาม เพื่อการท่องเที่ยว และมีพื้นที่ว่างริมคลองอัมพวา ฝั่งเทศบาลซึ่งพัฒนาเป็นพื้นที่เพื่อรองรับนักท่องเที่ยวที่เข้ามาเยี่ยมชมตลาดน้ำยามเย็น รับประทานอาหารที่ซื้อจากตลาดน้ำ



รูปภาพที่ 5-6 พื้นที่ตลาดน้ำยามเย็นอัมพวา  
ที่มา : จากการสำรวจภาคสนาม (2549)

ส่วนตลาดบกนั้นจะต่อเนื่องกับตลาดน้ำนั่นคือบริเวณริมถนนเชื่อมระหว่างคลองอัมพวากับวัดอัมพวันฯ ถนนฝั่งเทศบาลฯ ตั้งแต่ตลาดสดไปจนถึงริมเขื่อนหน้าที่ว่า การอัมพวา ซึ่งช่วงเวลาที่มิตลาดน้ำยามเย็นจะมีการปิดการจราจรไม่ให้รถเข้าพื้นที่บริเวณตลาดเทศบาลตำบลอัมพวา จึงเป็นถนนคนเดิน สำหรับนักท่องเที่ยวเดินเยี่ยมชมอาคารสถาปัตยกรรม และเลือกซื้อผลิตภัณฑ์ท้องถิ่น อาหาร ขนมไทย ผลิตภัณฑ์ท้องถิ่น นอกจากนี้บริเวณดังกล่าวมีบทบาทเป็นศูนย์กลางการพัฒนาการท่องเที่ยวโดยชุมชนของพื้นที่ศึกษา มีการพัฒนาการท่องเที่ยวในตลอด 4 ปีที่ผ่านมา ทำให้มีการเปลี่ยนแปลงในด้านการปรับปรุงพื้นที่เพื่อการท่องเที่ยวตลอดมา พื้นที่บริเวณนี้เป็นตัวอย่างในเรื่องการอนุรักษ์ฟื้นฟูอาคารสถาปัตยกรรมริมคลองซึ่งมีหน่วยงานภาครัฐเข้ามาให้การสนับสนุน เช่น คณะสถาปัตยกรรมศาสตร์ จุฬาลงกรณ์มหาวิทยาลัย เทศบาลตำบลอัมพวา สำนักงานนโยบายและแผนทรัพยากรธรรมชาติและสิ่งแวดล้อม เทศบาลตำบลอัมพวา



รูปภาพที่ 5-7 พื้นที่สองฝั่งคลองบริเวณตลาดน้ำยามเย็นอัมพวา  
ที่มา : จากการสำรวจภาคสนาม (2549)



2) อุทยาน ร.2 และวัดอัมพวันเจติยาราม

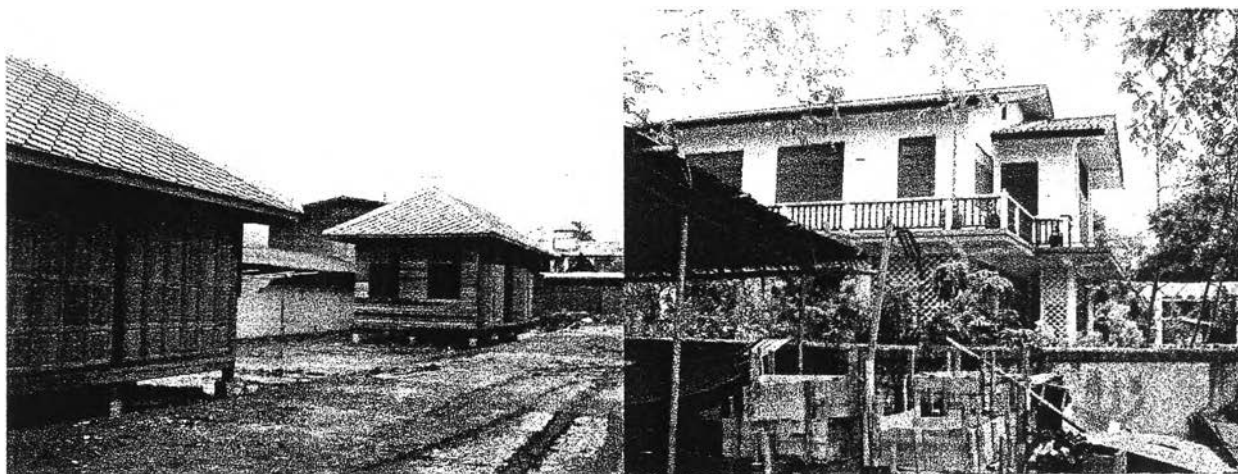
พื้นที่บริเวณนี้เป็นแหล่งท่องเที่ยวเชิงศิลปวัฒนธรรมหลักของพื้นที่พื้นที่ศึกษา เนื่องจากเป็นแหล่งท่องเที่ยวที่เป็นที่รู้จักแก่นักท่องเที่ยวมาเป็นเวลานาน พื้นที่ดังกล่าวในปัจจุบันนอกจากจะเป็นแหล่งท่องเที่ยวหลักแล้วยังเป็นพื้นที่บริการที่จอดรถแก่นักท่องเที่ยว ทางด้านที่จอดรถ เนื่องจากพื้นที่ดังกล่าวอยู่ใกล้ตลาดน้ำยามเย็น และเป็นศูนย์กลางการคมนาคมเชื่อมต่อเพื่อการท่องเที่ยว วัดอัมพวันเจติยารามและในโรงเรียนวัดอัมพวันฯ กับโรงเรียนเทศบาล มีพื้นที่ว่างสามารถจอดรถได้ เมื่อจัดกิจกรรมตลาดน้ำยามเย็นในวันศุกร์-อาทิตย์ พื้นที่ดังกล่าวยังใช้เป็นพื้นที่อนุเคราะห์ในการจัดกิจกรรมพิเศษเช่น ตลาดนัด การแข่งกีฬา งานวัด งานประเพณีต่างๆ มากมาย



รูปภาพที่ 5-8 พื้นที่อุทยาน ร.2 และวัดอัมพวัน  
ที่มา : จากการสำรวจภาคสนาม (2548-2549)

### 3) พื้นที่บริเวณมูลนิธิชัยพัฒนา

ปัจจุบัน พื้นที่บริเวณมูลนิธิชัยพัฒนาได้พัฒนาเป็นสวนสาธิตทางการเกษตรที่รวบรวมพันธุ์ไม้และการทำสวนของอัมพวาไว้ ส่วนบริเวณเรือนแถวไม้ริมคลองได้ฟื้นฟูและทำการซ่อมแซมให้เป็นศูนย์ข้อมูลชุมชนริมคลองอัมพวา และ พื้นที่ห้องประชุมของกระทรวงส่งเสริมอุตสาหกรรม นอกจากนี้ ยังมีห้องที่ปรับปรุงเป็นที่ป็นร้านกาแฟโบราณ และ ร้านขายของที่ระลึกตลอดแนวริมคลองอัมพวา ด้านหลังของเรือนแถวไม้ริมน้ำ มีการสร้างเรือนไม้จากกระทรวงส่งเสริมอุตสาหกรรมเพื่อเป็นร้านค้ารองรับนักท่องเที่ยว และมีพื้นที่เพื่อจอดรถที่สะดวก เป็นพื้นที่ซึ่งสามารถเป็นจุดบริการนักท่องเที่ยวหลักเพื่อดึงดูดนักท่องเที่ยวให้กระจายออกจากตลาดน้ำยามเย็นได้ ทั้งบริเวณนี้เป็นพื้นที่เป็นทางเชื่อมต่อกับถนนสายหลักเข้ามาสู่อุทยาน ร. 2 จากทางหลวงสาย 325 ผ่านถนนประชาอุทิศ สู่ถนนประชาเศรษฐ์หน้าอุทยาน ร. 2 จึงมีความสะดวกในการเดินทางเข้าสู่พื้นที่



รูปภาพที่ 5-8 พื้นที่บริเวณมูลนิธิชัยพัฒนา

ที่มา : จากการสำรวจภาคสนาม (2549)



4) พื้นที่บริเวณริมเขื่อนหน้าที่ว่าการอำเภออัมพวา

พื้นที่ดังกล่าวเป็นถนนริมแม่น้ำแม่กลอง มีทิวทัศน์ที่สวยงามและเป็นพื้นที่โล่งกว้าง สามารถเป็นที่พักผ่อนหย่อนใจของคนในเทศบาล เช่นการตกกุ้ง ตกปลา ริมแม่น้ำ จักรยาน เดินเล่น เพื่อสุขภาพ และนั่งพักผ่อน พื้นที่นี้ยังจัดกิจกรรมสำคัญในโอกาสต่างๆ ของอำเภอและเทศบาลอย่างต่อเนื่อง เช่น จัดตลาดสินค้าทางการเกษตร งานวันเด็ก เป็นต้น ทางด้านการคมนาคมพื้นที่นี้มีท่าเรือข้ามฟากแม่น้ำแม่กลองไปยังวัดบางนางลี่ใหญ่ ท่าเรือข้ามฟากไปวัดภุมรินทร์ฯ และท่าเทียบเรือนักท่องเที่ยว เนื่องจากเป็นพื้นที่เปิดโล่งสู่มแม่น้ำแม่กลอง จึงทำให้พื้นที่สามารถจัดทำเทียบเรือได้สะดวก พื้นที่ดังกล่าวได้รับการปรับปรุงสภาพภูมิทัศน์ จากโครงการของเทศบาลตำบลอัมพวา ตั้งแต่ปี พ.ศ. 2547 ทำให้ริมเขื่อนมีศักยภาพเป็นจุดรองรับนักท่องเที่ยวและจุดเชื่อมต่อการคมนาคมทางน้ำและทางบกได้



รูปภาพที่ 5-9 พื้นที่บริเวณเขื่อนหน้าที่ว่าการอำเภออัมพวา

ที่มา : จากการสำรวจภาคสนาม (2549)

5) พื้นที่บริเวณวัดเกษมสรณาราม

พื้นที่บริเวณวัดเกษมสรณาราม มีท่าเรือข้ามฟากแม่น้ำแม่กลอง พื้นที่ดังกล่าวมีศักยภาพที่จะเป็นจุดเชื่อมต่อโครงการท่องเที่ยวโดยชุมชนได้ ปัจจุบันไม่มีบทบาททางการท่องเที่ยวโดยชุมชนมากนัก ยกเว้นเมื่อมีเทศกาลงานวัด คนท้องถิ่นจะนิยมมาราบไหว้ ทำบุญกันอย่างเนืองแน่น ดังนั้นในอนาคตพื้นที่ดังกล่าวจะเป็นอีกพื้นที่หนึ่งซึ่งเป็นจุดบริการท่องเที่ยว แต่ปัจจุบันยังไม่มีกิจกรรมเพื่อดึงดูดนักท่องเที่ยวได้

## 6) พื้นที่บริเวณวัดพระยาญาติ

พื้นที่บริเวณวัดพระยาญาติเดิมเป็นพื้นที่ซึ่งใช้จัดงานเทศกาลต่างๆ มีพื้นที่ว่างซึ่งสามารถใช้ในการจัดเทศกาลต่างๆ ได้ แต่เมื่อนอกเทศกาลพื้นที่วัดได้ได้ใช้ประโยชน์มากนักนอกจากเป็นพื้นที่พักผ่อนของคนในชุมชนใกล้เคียง จึงได้รับการปรับปรุงให้มีพื้นที่สวนสาธารณะสำหรับชุมชนในปี พ.ศ. 2548 นอกจากนี้ภายในวัดมีของโบราณที่ผู้มีจิตศรัทธาได้มาถวายไว้มากมาย มีสะพานเดินข้ามคลองอัมพวาและ ตำแหน่งของวัดซึ่งเชื่อมต่อมาจากมูลนิธิชัยพัฒนา โรงเจอัมพวา และปิ่นสุวรรณเบญจรงค์ วัดพระยาญาติจึงเป็นอีกแหล่งหนึ่งซึ่งมีศักยภาพพัฒนาพื้นที่เพื่อการท่องเที่ยวโดยชุมชนได้



รูปภาพที่ 5-10 พื้นที่บริเวณวัดพระยาญาติ  
ที่มา : จากการสำรวจภาคสนาม (2548)

รูปภาพที่ 5-11 พิพิธภัณฑสถานปิ่นสุวรรณเบญจรงค์  
ที่มา : จากการสำรวจภาคสนาม (2548)

## 7) พื้นที่บริเวณวัดภุมรินทร์กุฎีทอง

พื้นที่บริเวณวัดภุมรินทร์กุฎีทอง เป็นพื้นที่ซึ่งมีศักยภาพ เป็นแหล่งท่องเที่ยวอีกแห่งหนึ่ง แต่ยังไม่ได้รับความนิยมนัก เป็นพื้นที่ซึ่งใช้จัดงานเทศกาลทางศาสนาต่างๆ เช่นเดียวกับวัดพระยาญาติ มีพื้นที่ว่างซึ่งสามารถใช้ในการจัดเทศกาลและจอดรถได้ แต่เมื่อนอกเทศกาลพื้นที่วัดได้ได้ใช้ประโยชน์มากนัก ท่าเรือที่วัดนี้สามารถข้ามไปยังอุทยาน ร. 2 และท่าเรืออาคารอเนกประสงค์ ทั้งมีสะพานเดินข้ามไปยังวัดบางนางลี่ ซึ่งมีท่าเรือข้ามฟากไปยังท่าอาคารอเนกประสงค์ของเทศบาลได้ ทำให้พื้นที่ดังกล่าวเป็นพื้นที่ซึ่งเหมาะสำหรับการเชื่อมโยงการคมนาคมสองฝั่งแม่น้ำและกระจายกิจกรรมการรองรับนักท่องเที่ยว โดยเป็นตลาดขายผลิตภัณฑ์ท้องถิ่นและที่จอดรถ ยังเป็นกระจายรายได้สู่ชุมชนอีกทางหนึ่ง

จากการวิเคราะห์ศักยภาพพื้นที่สำคัญต่อการพัฒนาการท่องเที่ยวโดยชุมชนดังกล่าวจะนำไปสู่แนวทางการพัฒนาและควบคุมพื้นที่เพื่อการท่องเที่ยวโดยชุมชนพื้นที่ที่ศึกษาต่อไป

#### 5.4.2 ลักษณะของนักท่องเที่ยวในพื้นที่ศึกษา

นักท่องเที่ยวที่เดินทางเข้ามาเยี่ยมชมเยือนในพื้นที่ศึกษา สามารถแบ่งเป็น 2 ประเภทตามระยะเวลาการเข้ามาเยี่ยมชมเยือน ได้ดังนี้

- 1) นักท่องเที่ยวที่เดินทางไปเช้า-เย็นกลับ (Day Trips Visitors) นักท่องเที่ยวที่เดินทางเข้ามาท่องเที่ยวซึ่งแก่นักท่องเที่ยวประเภทเดินทางไปเช้า-เย็นกลับนั้นในพื้นที่พื้นที่ศึกษาสามารถแบ่งเป็นนักท่องเที่ยวเดินทางระยะสั้นคือนักท่องเที่ยวที่มีถิ่นพำนักใกล้เคียงกับพื้นที่ หรือภายในจังหวัดเดียวกัน และนักท่องเที่ยวเดินทางระยะไกล คือนักท่องเที่ยวที่มีถิ่นพำนักอยู่นอกจังหวัดสมุทรสงคราม ซึ่งนักท่องเที่ยวประเภทนี้ส่วนใหญ่พำนักอยู่ในกรุงเทพฯ โดยจากแบบสอบถาม นักท่องเที่ยวเดินทางไปเช้าเย็นกลับนี้คิดเป็นร้อยละ 17.65 ของนักท่องเที่ยวทั้งหมด

อย่างไรก็ตาม นักท่องเที่ยวทั้งสองประเภทนี้จะมีลักษณะกิจกรรมการท่องเที่ยวที่ใกล้เคียงกัน อาจแตกต่างกันที่ระยะเวลาการเข้ามาท่องเที่ยวในพื้นที่ซึ่งนักท่องเที่ยวเดินทางระยะสั้นจะใช้เวลาในการท่องเที่ยวที่สั้นกว่านักท่องเที่ยวเดินทางระยะไกล กลุ่มของนักท่องเที่ยวประเภทนี้ นิยมเดินทางมาเป็นครอบครัว กิจกรรมการท่องเที่ยวของนักท่องเที่ยวเป็นกิจกรรมที่ใช้เวลาไม่มากนัก เช่น เที่ยวชมตลาดน้ำ รับประทานอาหาร ถ่ายภาพ เดินหรือนั่งเรือชมสถาปัตยกรรมไม้ริมน้ำและบรรยากาศโดยรอบ โดยมีจุดท่องเที่ยวที่สำคัญอยู่ที่ อุทยาน ร.2 ตลาดน้ำยามเย็นอัมพวา ตลาดน้ำท่าคา วัดบ้านแหลม ตลาดบริเวณทางหลวงแผ่นดินสาย 325 นอกจากนี้ยังมีการแวะซื้อของฝาก ผลิตภัณฑ์ทางการเกษตร และผลิตภัณฑ์ท้องถิ่นในพื้นที่ด้วย

- 2) นักท่องเที่ยวพำนักระยะยาว เป็นนักท่องเที่ยวที่เข้ามาพำนักค้างคืนในพื้นที่โดยส่วนใหญ่เข้ามาท่องเที่ยว 2-3 วัน คือวันศุกร์ เสาร์ และอาทิตย์ หรือวันหยุดต่างๆ นักท่องเที่ยวประเภทนี้ โดยคิดเป็นร้อยละ 82.35 นิยมเดินทางมาเป็นกลุ่ม โดยเดินทางมาท่องเที่ยวทั้งครอบครัวและเดินทางมากับกลุ่มเพื่อนหรือเป็นคณะ ถ้าเดินทางมาท่องเที่ยวกับครอบครัวจะมาเป็นกลุ่มละ 2-5 คน ถ้ามาท่องเที่ยวกับกลุ่มเพื่อนหรือเป็นคณะ มีตั้งแต่ 5-30 คน โดยเฉลี่ยแล้วจะมาท่องเที่ยวกลุ่มละ 5 คน โดยจุดประสงค์ที่เดินทางมาท่องเที่ยวแล้วพำนักในพื้นที่นั้นแตกต่างกันไป เช่น เพื่อศึกษา สัมมนา เพื่อสัมผัสชาติพันธุ์และวิถีชีวิต เพื่อท่องเที่ยวเชิงศิลปวัฒนธรรม เพื่อสุขภาพพลานามัย หรือเพื่อท่องเที่ยวเชิงนิเวศ กิจกรรมการท่องเที่ยวจึงแตกต่างกันตามจุดประสงค์ บางกิจกรรมนักท่องเที่ยวจะมีการเรียนรู้แลกเปลี่ยนวัฒนธรรมกับคนในท้องถิ่น ส่วนบางกิจกรรมนั้นจะไม่มีการเรียนรู้

แลกเปลี่ยนวัฒนธรรม แต่จะมีกิจกรรมการท่องเที่ยวบางประเภทซึ่งเมื่อมาที่อัมพวาแล้ว ต้องปฏิบัติร่วมกันไม่ว่าจะมีจุดประสงค์ในการท่องเที่ยวใดก็ตาม คือ เที่ยวชมอุทยาน ร. 2 ล่องเรือชมหิ่งห้อย และเที่ยวชมตลาดน้ำยามเย็น

จากการสำรวจแบบสอบถามให้กับนักท่องเที่ยวพบว่านักท่องเที่ยวที่เข้ามาท่องเที่ยวในพื้นที่ศึกษามีความหลากหลายทั้งเพศ อายุ และอาชีพ โดยรายละเอียดเกี่ยวกับนักท่องเที่ยวมีดังนี้ โครงสร้างนักท่องเที่ยว โดยส่วนใหญ่เป็น เพศชายร้อยละ 66.67 หญิง ร้อยละ 35.42 อยู่ในช่วงอายุ 36-45 ปี โดยคิดเป็นร้อยละ 47.06 รองลงมาคือช่วงอายุ 26-35 ปี คิดเป็นร้อยละ 25.49 อาชีพธุรกิจส่วนตัวร้อยละ 68.63 รองลงมาคือ เป็นนิสิตนักศึกษา ร้อยละ 13.73 ส่วนใหญ่การศึกษาอยู่ที่ระดับปริญญาตรี คือ ร้อยละ 74.51 นักท่องเที่ยวส่วนใหญ่เดินทางเข้ามาท่องเที่ยวอัมพวาถึงร้อยละ 97.92 มาจากกรุงเทพมหานคร เดินทางมาโดยรถยนต์ส่วนตัวคิดเป็นร้อยละ 70.83 รองลงมาคือ โดยรถจ้างเหมาคิดเป็นร้อยละ 18.75 นักท่องเที่ยวมีจุดประสงค์หลักคือ เดินทางมาท่องเที่ยวและพักผ่อน คิดเป็นร้อยละ 89.58 ดังตารางที่ 5-1 โครงสร้างและลักษณะนักท่องเที่ยว

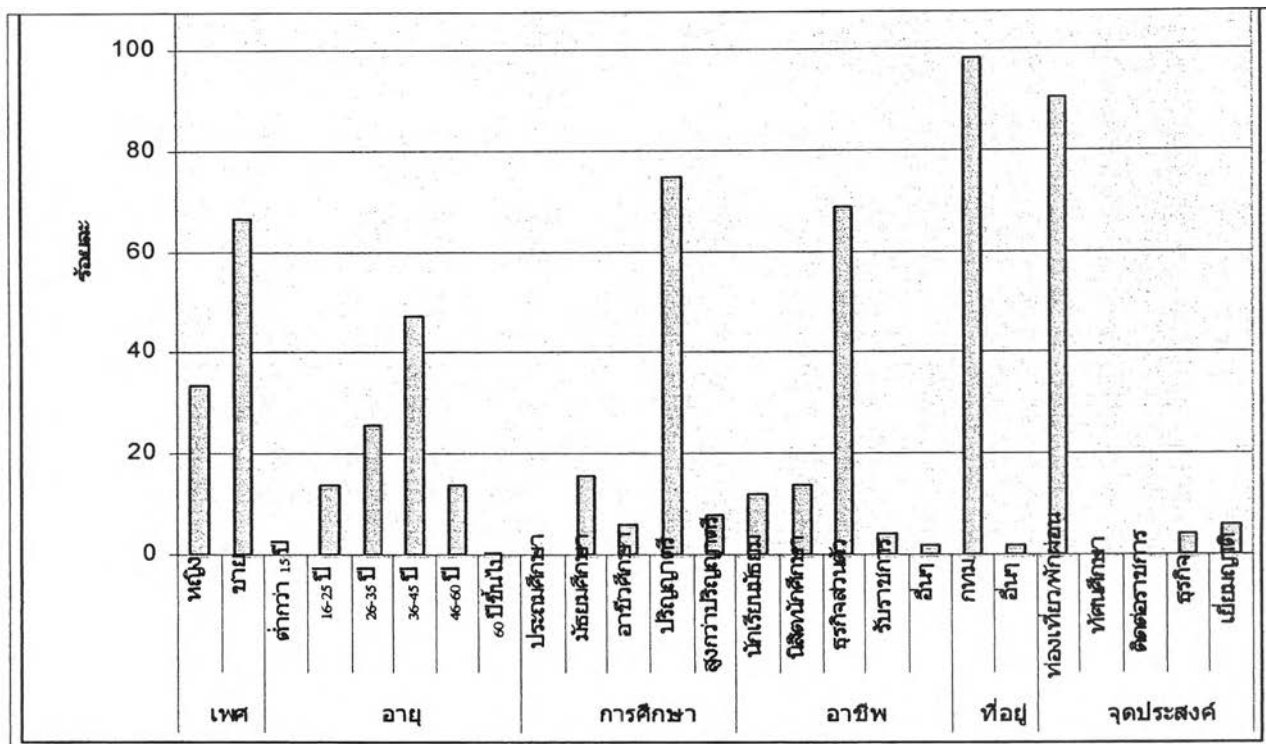
ตารางที่ 5-1 โครงสร้างและลักษณะของนักท่องเที่ยว

ลักษณะ	รายละเอียด	ร้อยละ
เพศ	หญิง	33.33
	ชาย	66.67
อายุ	ต่ำกว่า 15 ปี	-
	16-25 ปี	13.73
	26-35 ปี	25.49
	36-45 ปี	47.06
	46-60 ปี	13.73
	60 ปีขึ้นไป	-
การศึกษา	ประถมศึกษา	-
	มัธยมศึกษา	15.69
	อาชีวศึกษา	5.88
	ปริญญาตรี	74.51
	สูงกว่าปริญญาตรี	7.84
อาชีพ	นักเรียนมัธยม	11.76
	นิสิต/นักศึกษา	13.73
	ธุรกิจส่วนตัว	68.63
	รับราชการ	3.92
	อื่นๆ	1.96
ที่อยู่	กทม.	98.04
	อื่นๆ	1.96
จุดประสงค์การท่องเที่ยว	ท่องเที่ยว/พักผ่อน	90.20
	ทัศนศึกษา	-
	ติดต่อราชการ	-
	ธุรกิจ	3.92
	เยี่ยมญาติ	5.88

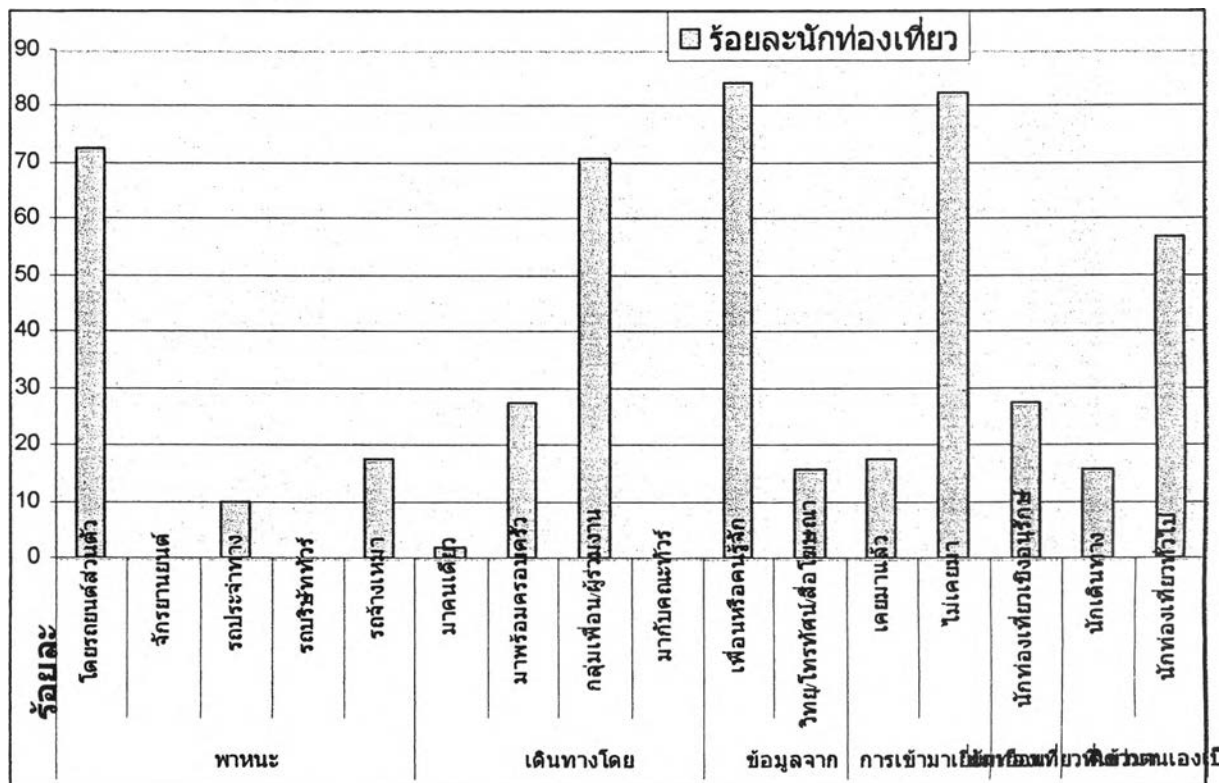
ตารางที่ 5-1(ต่อ) โครงสร้างและลักษณะของนักท่องเที่ยว

พาหนะ	โคจรยนต์ส่วนตัว	72.55
	จักรยานยนต์	-
	รถประจำทาง	9.80
	รถบริษัททัวร์	-
	รถจ้างเหมา	17.65
กลุ่มเดินทาง	มาคนเดียว	1.96
	มาพร้อมครอบครัว	27.45
	กลุ่มเพื่อน/ผู้ร่วมงาน	70.59
	มากับคณะทัวร์	-
ทราบข้อมูลท่องเที่ยว	เพื่อนหรือคนรู้จัก	84.31
	วิทยุ/โทรทัศน์/สื่อโฆษณา	15.69
คณะ	เดินทางเฉลี่ยกลุ่มละ	4.92 คน
การเข้ามาเยี่ยมชมเยือน	เคยมาแล้ว	17.65
	ไม่เคยมา	82.35
	เคยมาแล้วเฉลี่ย	2.11 ครั้ง
ระยะเวลาพำนักเฉลี่ย (วัน)		2.06
ค่าใช้จ่ายเฉลี่ยต่อคนต่อ วัน		630.21
นักท่องเที่ยวที่เข้ามา คิดว่าตนเองเป็น	นักท่องเที่ยวเชิงอนุรักษ์	27.45
	นักเดินทาง	15.69
	นักท่องเที่ยวทั่วไป	56.86

ที่มา : จากการสำรวจแบบสอบถาม (2548)



แผนภูมิ 5-5 แสดง โครงสร้างและลักษณะนักท่องเที่ยว  
ที่มา : จากการสำรวจแบบสอบถาม (2548)



แผนภูมิ 5-6 แสดง โครงสร้างและลักษณะนักท่องเที่ยว (2)

ที่มา : จากการสำรวจแบบสอบถาม (2548)

ตารางที่ 5-2 ความคิดเห็นของนักท่องเที่ยว (ร้อยละ)

	ดีมาก	ดี	พอใช้	ต้องปรับปรุง
ที่พัก	47.06	33.33	19.61	-
สุขภาพ	-	7.84	27.45	64.71
อาหาร	68.63	25.49	5.88	-
ของที่ระลึก	33.33	37.25	29.41	-
การเดินทาง	72.55	23.53	3.92	-
ความปลอดภัย	74.51	25.49	-	-
ขยะ	41.18	25.49	17.65	15.69

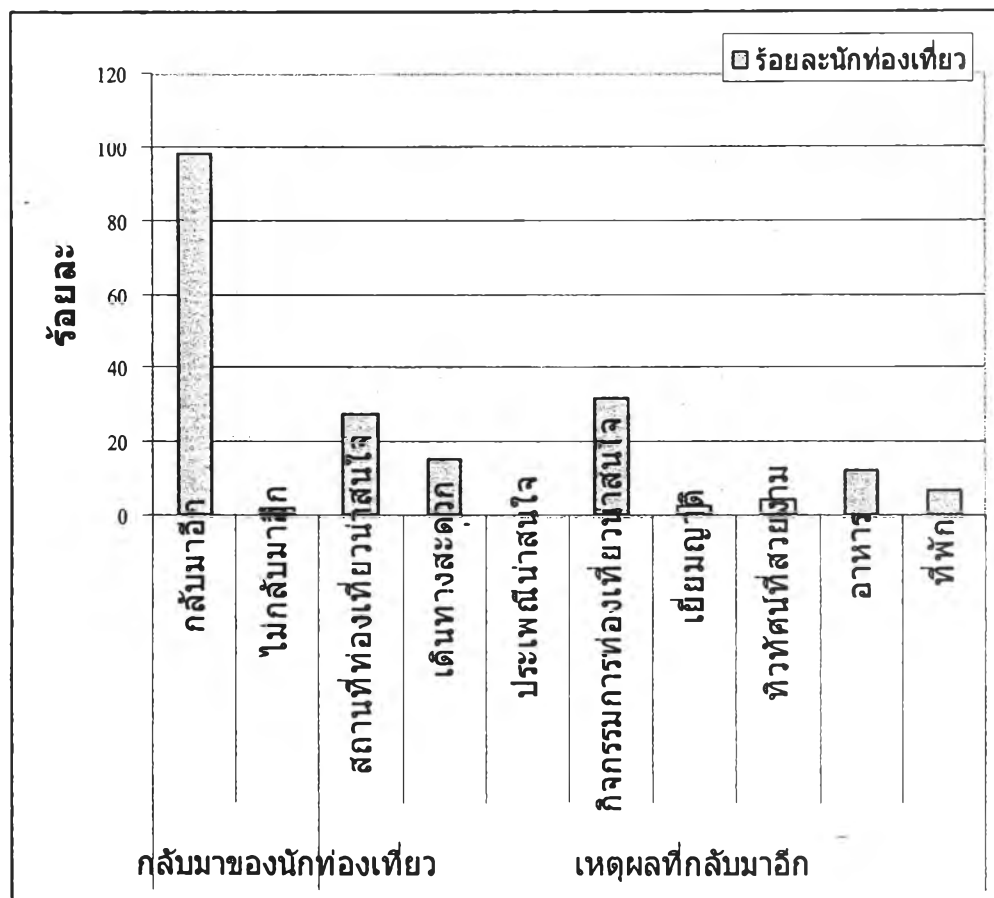
ที่มา : จากการสำรวจแบบสอบถาม (2548)

ตารางที่ 5-3 แสดงเหตุผลของการกลับมาของนักท่องเที่ยว

ลักษณะ	รายละเอียด	ร้อยละ
กลับมาของนักท่องเที่ยว	กลับมาอีก	98.04
	ไม่กลับมาอีก	1.96
เหตุผลที่กลับมาอีก	สถานที่ท่องเที่ยวที่น่าสนใจ	27.40
	เดินทางสะดวก	15.07
	ประเพณีที่น่าสนใจ	0.00
	กิจกรรมการท่องเที่ยวที่น่าสนใจ	31.51
	เยี่ยมญาติ	2.74
	ทิวทัศน์ที่สวยงาม	4.11
	อาหาร	12.33
	ที่พัก	6.85

ที่มา : จากการสำรวจแบบสอบถาม (2548)





แผนภูมิ 5-7 แสดงเหตุผลของการกลับมาของนักท่องเที่ยวน

ที่มา : จากการสำรวจแบบสอบถาม (2548)

#### 5.4.3 การกระจายตัวของนักท่องเที่ยวในพื้นที่ศึกษา

การกระจายตัวของนักท่องเที่ยวสามารถบ่งบอกถึงความเข้มข้นของกิจกรรมการท่องเที่ยวในพื้นที่ จากการศึกษพบว่า การกระจายตัวของผู้มาเยือนในแหล่งท่องเที่ยวบริเวณพื้นที่พื้นที่ศึกษากระจายตัวตามแหล่งท่องเที่ยวและโครงข่ายการท่องเที่ยวประเภทต่างๆ แต่นักท่องเที่ยวมีการกระจุกตัวอยู่ที่บริเวณริมคลองอัมพวา ใกล้เคียงท่าเรือเทศบาล มากที่สุด เนื่องจากบริเวณนี้มีทรัพยากรการท่องเที่ยวทางวัฒนธรรมซึ่งเป็นจุดเด่นของกิจกรรมการท่องเที่ยวของอัมพวา คือ อาคารสถาปัตยกรรมริมน้ำ วิถีชีวิตของชุมชนริมคลอง มีวัดอัมพวัน อนุสาวรีย์รัชกาลที่ 2 และอุทยาน ร. 2 ในบริเวณใกล้เคียง

พื้นที่ดังกล่าวยังเป็นตลาดซึ่งนักท่องเที่ยวสามารถมาพักรับประทานอาหารและเลือกซื้อของฝาก พื้นที่บริเวณตลาดเทศบาลฯ ยังเป็นศูนย์กลางการบริการสาธารณะ นอกจากนี้ตลาดอัมพวายังเป็นศูนย์กลางการคมนาคมในบริเวณโดยรอบ สามารถเดินทางจากแหล่งท่องเที่ยวต่างๆ บริเวณใกล้เคียงได้สะดวก บริเวณนี้ยังมีกิจกรรมการท่องเที่ยวจากการจัดการของคนท้องถิ่น เช่น การจัดกิจกรรมการท่องเที่ยวชมหิ่งห้อย การล่องเรือชมหิ่งห้อย หรือโปรแกรมทัวร์ รวมไปถึงการให้บริการที่พัก โฮมสเตย์ และการให้ข้อมูลการท่องเที่ยวในพื้นที่ศึกษา

การคิดจำนวนผู้เยี่ยมชมเยือนพื้นที่พื้นที่ศึกษาทั้งในและนอกฤดูการท่องเที่ยวเป็นไปได้ยาก เนื่องจากยังไม่มี การเก็บสถิติจำนวนนักท่องเที่ยวในแต่ละปี และจากการศึกษาภาคสนามพบว่า นักท่องเที่ยวที่เข้ามาท่องเที่ยวในพื้นที่นั้น มีการเข้ามาท่องเที่ยวตลอดทั้งปีโดยมีจำนวนไม่แน่นอน จำนวนนักท่องเที่ยวขึ้นอยู่กับช่วงเทศกาลหรือวันหยุดและวันธรรมดา ซึ่งจำนวนนักท่องเที่ยวจะแตกต่างกันมาก

ดังนั้นการประมาณการผู้เยี่ยมชมเยือนจะแบ่งเป็น 2 ช่วง คือ จำนวนผู้เยี่ยมชมเยือนในระดับสูงซึ่งอยู่ในช่วงวันเทศกาลและวันหยุดช่วงวันธรรมดา (เสาร์-อาทิตย์) และจำนวนผู้เยี่ยมชมเยือนในระดับกลางและต่ำซึ่งอยู่ในช่วงวันธรรมดา โดยประเมินจากจำนวนรถที่เข้ามาในพื้นที่และจำนวนนักท่องเที่ยวที่โดยสารเรือคังตาราง ตารางที่ 5-4 แสดงปริมาณนักท่องเที่ยวที่โดยสารเรือท่องเที่ยวโดยเฉลี่ย และตารางที่ 5-5 แสดงปริมาณนักท่องเที่ยวที่เดินทางโดยรถเข้ามาในพื้นที่

ตารางที่ 5-4 แสดงปริมาณนักท่องเที่ยวที่โดยสารเรือท่องเที่ยวโดยเฉลี่ย

	คน/ลำ	เฉลี่ยจำนวน เที่ยว/วัน	เฉลี่ย จำนวนคน/วัน	คิดเป็นร้อยละ
ช่วงวันเทศกาล	12	147	1,764	69.07
วันหยุดธรรมดา	10	70	700	27.41
วันธรรมดา	10	9	90	3.52

จากการสำรวจข้อมูลภาคสนาม (2548)

ตารางที่ 5-5 แสดงปริมาณนักท่องเที่ยวที่เดินทางโดยรถเข้ามาในพื้นที่

		เฉลี่ย คน/ คัน	เฉลี่ยจำนวน คัน/วัน	เฉลี่ย จำนวนคน/ วัน	รวม คน/วัน (ร้อยละ)
ช่วงวันเทศกาล	รถยนต์	4	400.2	1600.8	
	มอเตอร์ไซด์	1.17	105	122.85	1723.65 (71.24)
วันหยุดธรรมดา	รถยนต์	4.13	128	528.64	
	มอเตอร์ไซด์	1.28	60	76.8	605.44 (25.04)
วันธรรมดา	รถยนต์	3.66	14	51.24	
	มอเตอร์ไซด์	1	38	38	89.24 (3.69)

จากการสำรวจข้อมูลภาคสนาม (2548)

นักท่องเที่ยวที่เดินทางเข้ามาท่องเที่ยวในพื้นที่ศึกษาเข้ามาท่องเที่ยวมากที่สุดอยู่ที่ช่วงวันหยุดเทศกาลหรือวันหยุดชดเชยที่มีช่วงต่อกับวันหยุดธรรมดา โดยจากตารางที่ 5-1 แสดงปริมาณนักท่องเที่ยวที่โดยสารเรือท่องเที่ยวโดยเฉลี่ย พบว่านักท่องเที่ยวที่เดินทางเข้ามาโดยสารเรือมากที่สุดเฉลี่ย 1,764 คนต่อวัน และน้อยที่สุดช่วงวันธรรมดาเฉลี่ย 90 คนต่อวัน และจาก ตารางที่ 5-2 แสดงปริมาณนักท่องเที่ยวที่เดินทางโดยรถเข้ามาในพื้นที่ พบว่านักท่องเที่ยวที่เดินทางเข้ามาโดยทางรถมากที่สุดเฉลี่ย 1723.65 คนต่อวัน และน้อยที่สุดช่วงวันธรรมดาเฉลี่ย 89.24 คนต่อวัน โดยค่าใช้จ่ายในการเข้ามาเที่ยวชมเฉลี่ย 610.59 บาท ต่อ คน ต่อ วัน

#### 5.4.4 ขีดความสามารถในการรองรับการท่องเที่ยวโดยชุมชน

หากการพัฒนาการท่องเที่ยวโดยชุมชน ไม่มีการคำนึงถึงขีดความสามารถในการรองรับการท่องเที่ยวในพื้นที่ จะก่อให้เกิดปัญหาทางด้านการจัดการท่องเที่ยว เป็นข้อดีของการพัฒนาพื้นที่ และก่อให้เกิดปัญหาต่างๆ ระยะเวลาตามมาอีกตามลำดับ การศึกษาขีดความสามารถการท่องเที่ยวในพื้นที่ จึงทำให้ทราบถึงขีดความสามารถในการรองรับและการขยายการจัดกิจกรรมการท่องเที่ยวในพื้นที่ เป็นเครื่องมือสำคัญในการจัดการวางแผนการท่องเที่ยวให้อยู่ในขอบเขตและมาตรฐานการรองรับของพื้นที่ โดยส่งผลกระทบต่อทางลบน้อยที่สุดหรืออยู่ในระดับที่ยอมรับได้ ทั้งด้านกายภาพ สิ่งแวดล้อม สังคม และเศรษฐกิจ

การวิเคราะห์ขีดความสามารถในการรองรับการท่องเที่ยวในพื้นที่เพื่อนำไปใช้ในการวางแผนพัฒนาการท่องเที่ยวโดยชุมชนอย่างมีประสิทธิภาพ ควรคำนึงถึงองค์ประกอบ คือ ขีดความสามารถในการรองรับการท่องเที่ยวโดยชุมชนในพื้นที่ซึ่งคำนึงถึงการในพื้นที่ท่องเที่ยวในพื้นที่ ศึกษา การอนุรักษ์และฟื้นฟูแหล่งทรัพยากรการท่องเที่ยว แนวโน้มการท่องเที่ยวโดยชุมชนในพื้นที่ศึกษา

##### 1) ขีดความสามารถในการรองรับการท่องเที่ยวเพื่อการจัดการท่องเที่ยวโดยชุมชน พื้นที่ศึกษา

จากรายงานฉบับสมบูรณ์ โครงการนำร่องเพื่อการอนุรักษ์และพัฒนาสภาพแวดล้อมคลองอัมพวา (2546) ได้วิเคราะห์ชุมชนคลองอัมพวาเพื่อการท่องเที่ยวว่าการท่องเที่ยวที่เหมาะสมกับอัมพวา คือการท่องเที่ยวเชิงอนุรักษ์ ซึ่งใช้รูปแบบการพัฒนาการท่องเที่ยวโดยชุมชน เห็นได้ว่าพื้นที่พื้นที่ศึกษา จากลักษณะของพื้นที่ซึ่งเป็นพื้นที่ริมน้ำ มีระบบนิเวศซึ่งคงความสมบูรณ์ และวัฒนธรรม วิถีชีวิตของชุมชนภาคกลาง ซึ่งยังคงอาศัยน้ำเป็นเส้นทางการเดินทางและเป็นส่วนหนึ่งของการดำเนินชีวิต อย่างเป็นเอกลักษณ์ มีทิวทัศน์ที่สวยงาม มีพื้นที่ทางเกษตรที่น่าสนใจ อัมพวาจึงเป็นพื้นที่ที่จำเป็นต้องอนุรักษ์

เพื่อป้องกันไม่ให้เกิดผลกระทบวัฒนธรรม วิถีชีวิต เสื่อมโทรมจนขาดเอกลักษณ์ไป การจัดการท่องเที่ยวโดยชุมชนจึงต้องอยู่ภายใต้การท่องเที่ยวเชิงอนุรักษ์ ที่มีจัดการดูแลอย่างมีประสิทธิภาพ การท่องเที่ยวที่เกิดขึ้นเป็นการท่องเที่ยวที่มีชุมชนเป็นผู้มีส่วนร่วมในการคิด การทำ การร่วมกันดูแลรับผิดชอบ ร่วมรับผลตอบแทน และในขณะเดียวกัน การท่องเที่ยวที่เกิดขึ้น จะมีส่วนช่วยในการอนุรักษ์เอกลักษณ์ของพื้นที่ รายละเอียดในการวิเคราะห์สมรรถภาพในการรองรับพื้นที่เพื่อการพัฒนาและจัดการท่องเที่ยวโดยชุมชนพื้นที่ศึกษา

##### - การใช้พื้นที่เพื่อการท่องเที่ยวในพื้นที่ศึกษา

จากการศึกษาเกี่ยวกับข้อมูลการปริมาณของนักท่องเที่ยวในพื้นที่จากการพิจารณาจากนักท่องเที่ยวสูงสุดที่เข้ามาใช้บริการเรือนำเที่ยว คือ วันละ 1,764 คน/วัน ช่วงวันหยุดเทศกาล ซึ่งมีความแตกต่างกับจำนวนนักท่องเที่ยวที่เข้ามาในช่วงวันหยุดธรรมดาและวัน

ธรรมดาจาก เนื่องจากนักท่องเที่ยวส่วนใหญ่ที่เข้ามาท่องเที่ยวในพื้นที่ศึกษาเป็น นักท่องเที่ยวที่เดินทางไป-กลับและนิยมเดินทางมาท่องเที่ยวในช่วงวันหยุดเทศกาลที่ หยุดต่อเนื่องหรือวันหยุดชดเชยมากเป็นพิเศษ โดยวันเสาร์เป็นวันที่มีนักท่องเที่ยวมากที่สุด จำนวนนักท่องเที่ยวที่เดินทางเข้ามาในพื้นที่เทศบาลตำบลอัมพวา บริเวณตลาดน้ำ ยามเย็น มีจำนวนมากขึ้นเรื่อยๆ ในช่วงปี พ.ศ. 2548 เนื่องจากการตื่นตัวในเรื่องการ ท่องเที่ยวทางวัฒนธรรมและเกษตรกรรมในพื้นที่ จากการสนับสนุนจากทางเทศบาล และจากการประชาสัมพันธ์เกี่ยวกับการท่องเที่ยว ทำให้ศูนย์กลางการท่องเที่ยวของพื้นที่ พื้นที่ศึกษาอยู่ที่บริเวณตลาดน้ำยามเย็น และตลาดริมเขื่อนริมแม่น้ำแม่กลอง จุดนี้จะเป็น จุดพักของนักท่องเที่ยวที่เข้ามาเพื่อการบริการท่องเที่ยวและข้อมูลการท่องเที่ยว

ดังนั้น จากการพิจารณาพื้นที่รองรับการท่องเที่ยวโดยชุมชนของพื้นที่ศึกษา สามารถ สรุปได้ว่า การรองรับนักท่องเที่ยวที่หลั่งไหลเข้ามาในพื้นที่นั้นเน้นในช่วงวันหยุดเสาร์ อาทิตย์และวันหยุดเทศกาลต่างๆ การเพิ่มขึ้นอย่างรวดเร็วของนักท่องเที่ยวทำให้เกิดกิจกรรม การบริการเพิ่มขึ้นเพื่อตอบสนองความต้องการของนักท่องเที่ยว แต่การพัฒนาโครงสร้าง พื้นฐานจำต้องพัฒนา ขยายตัวตามจำนวนนักท่องเที่ยวที่เพิ่มขึ้น แต่อย่างไรก็ตาม ข้อจำกัดของพื้นที่ให้ไม่อาจขยายตัวอย่างรวดเร็วได้ การวางพื้นที่เพื่อกิจกรรมการ ท่องเที่ยวและการบริการท่องเที่ยวควรมีการกระจายตัวไปตามแนวลำคลองอัมพวา เพื่อ ลดความหนาแน่นของนักท่องเที่ยวและการกระจุกตัวของกิจกรรม ทั้งยังเป็นการสร้าง ความหลากหลายของกิจกรรม เป็นการกระจายเพื่อให้คนในชุมชนมีโอกาสร่วมรับ ผลประโยชน์จากการท่องเที่ยว

อย่างไรก็ตาม การพัฒนาการท่องเที่ยวโดยชุมชน ต้องรักษาจุดเด่นที่เป็นเอกลักษณ์ ของพื้นที่คือ วิถีชีวิต วัฒนธรรม อาคารที่เป็นเอกลักษณ์ และระบบนิเวศ โดยเฉพาะการ รักษาอนุรักษ์ระบบนิเวศของหึ่งห้อย การพัฒนาการท่องเที่ยว ควรมีการพัฒนาโดยให้ ความสำคัญกับพื้นที่บริเวณตลาดอัมพวาตลาดริมคลอง โดยมีการพัฒนาพื้นที่เพื่อการ รองรับนักท่องเที่ยวในวันหยุด ในการเตรียมจุดศูนย์ข้อมูลนักท่องเที่ยว และข้อมูล เกี่ยวกับพื้นที่เพื่อให้ข้อมูลชุมชนด้วย

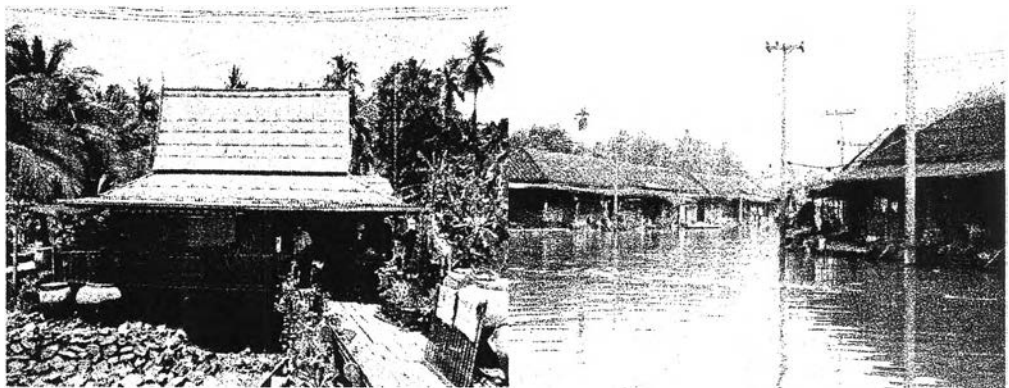
## 2) การอนุรักษ์และฟื้นฟูแหล่งทรัพยากรการท่องเที่ยว

การอนุรักษ์เป็นส่วนสำคัญที่การท่องเที่ยวโดยชุมชนในพื้นที่ศึกษาควรอยู่ใน กรอบของการอนุรักษ์ แหล่งท่องเที่ยวบางแห่งเปราะบางต่อผลกระทบที่เกิดจากกิจกรรม การท่องเที่ยว แหล่งท่องเที่ยวที่เปราะบางคือกิจกรรมการ เ่องเที่ยวได้แก่ แหล่งท่องเที่ยว เจริญวิเศษและแหล่งท่องเที่ยวเชิงศิลปวัฒนธรรม

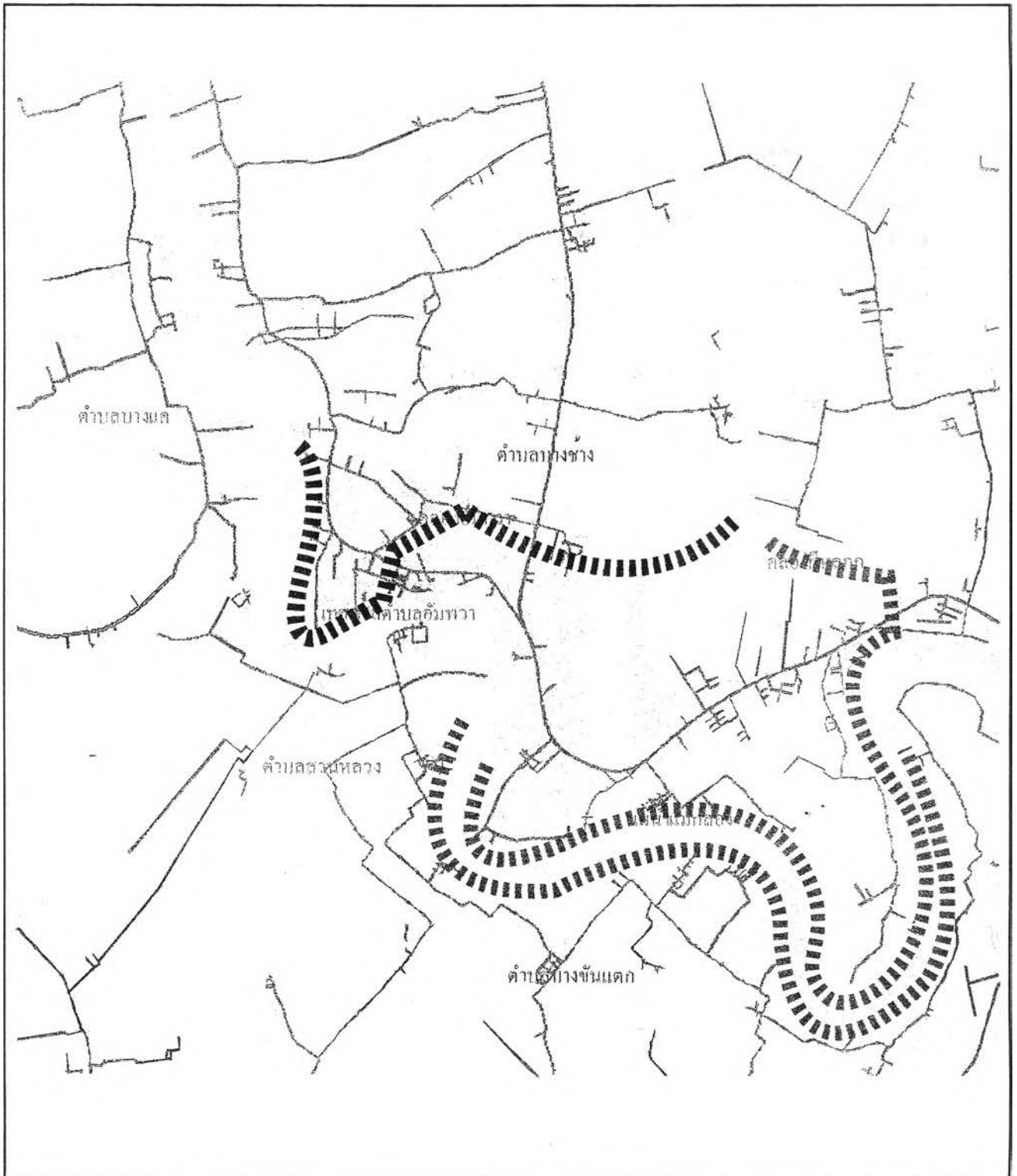
แหล่งท่องเที่ยวเชิงนิเวศที่สำคัญได้แก่พื้นที่ชมหึ่งห้อย ป่าจากและคันไม้ริม คลองอัมพวา แม่น้ำแม่กลอง อันเป็นที่อยู่ของหึ่งห้อย ซึ่งเกิดผลกระทบจากการเดินเรือ

เข้าไปชมหิ้งห้อย ทำให้ปริมาณหิ้งห้อยลดลง อีกทั้งเกิดคั้งทรุดจากคลื่น และจากการรบกวนของเสียงเรือทำให้เจ้าของพื้นที่ได้รับความเดือดร้อน ปัจจุบันจึงขอความร่วมมือจากการเดินเรือลดเสียงและเบาเครื่องเมื่อเดินเรือชมหิ้งห้อย

แหล่งท่องเที่ยวเชิงศิลปวัฒนธรรมได้แก่อาคารสำคัญๆ คือ ศาสนสถานพิพิธภัณฑ์ และเรือนแถวไม้ริมคลองอัมพวา ซึ่งเป็นมรดกทางวัฒนธรรมในพื้นที่ และยังคงดำรงเอกลักษณ์ และวิถีชีวิตของชุมชนริมคลองอัมพวาไว้ แหล่งท่องเที่ยวดังกล่าวต้องการการอนุรักษ์ฟื้นฟูอย่างต่อเนื่อง ปัจจุบันมีโครงการจากหลายหน่วยงานเข้ามาช่วยเหลือด้านการปรับปรุงอาคารสำคัญๆ ต่าง แหล่งท่องเที่ยวดังกล่าวมีความเปราะบางในแง่กิจกรรมการท่องเที่ยวและกิจกรรมการบริการท่องเที่ยวที่เข้ามาในพื้นที่ จึงต้องมีการควบคุมไม่ให้เกิดกิจกรรมที่ขัดกับวิถีชีวิตความเป็นอยู่ของชุมชนริมคลองหรือการท่องเที่ยวที่ขาดคุณภาพก่อให้เกิดการทำลายมรดกทางศิลปวัฒนธรรมในพื้นที่




รูปภาพที่ 5-12 อาคารสำคัญเป็นมรดกทางศิลปวัฒนธรรม  
ที่มา : จากการสำรวจภาคสนาม (2547)



■■■■■■■■■■ พื้นที่อนุรักษ์ระบบนิเวศ  
 ■■■■■■■■■■ พื้นที่อนุรักษ์เรื่อวิถีชีวิตและชุมชนริมน้ำ

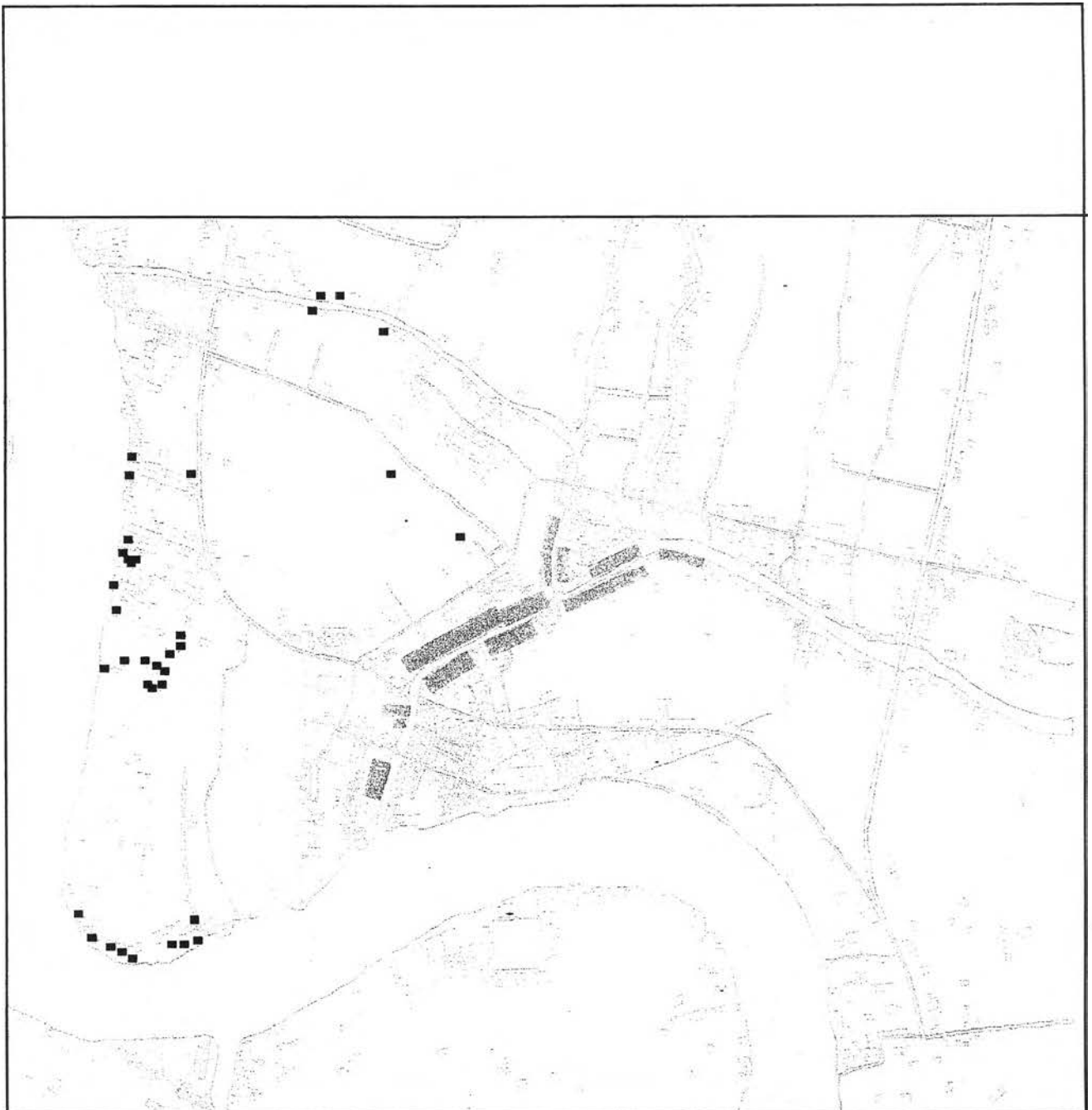







แผนที่ 5-3 แสดงพื้นที่อนุรักษ์เพื่อการท่องเที่ยว (2548)



ภาควิชาการวางแผนภาคและเมือง  
 คณะสถาปัตยกรรมศาสตร์  
 จุฬาลงกรณ์มหาวิทยาลัย

การพัฒนาการท่องเที่ยวชุมชนบริเวณเทศบาลตำบลล้อมพวาและพื้นที่ใกล้เคียง



-  เรือนแถวไม้ริมน้ำ
-  เรือนแพเดิม
-  พื้นที่และอาคารศาสนสถาน
-  เรือนไทยเดิมและประยุกต์
-  พื้นที่และอาคารราชการ สถาบัน



แผนที่ 5-4 แสดงพื้นที่มรดกทางวัฒนธรรม (2548)

การพัฒนาการท่องเที่ยวชุมชนบริเวณเทศบาลตำบลอัมพวาและพื้นที่ใกล้เคียง



ภาควิชาการวางแผนภาคและเมือง  
คณะสถาปัตยกรรมศาสตร์  
จุฬาลงกรณ์มหาวิทยาลัย



## 5.5 แนวโน้มการท่องเที่ยวโดยชุมชนในพื้นที่ศึกษา

ชุมชนในพื้นที่เทศบาลตำบลอัมพวา มีความพร้อมด้านการรวมกลุ่ม และมีความพร้อมที่รองรับนักท่องเที่ยวการท่องเที่ยวได้ เนื่องจากการท่องเที่ยวโดยชุมชนในพื้นที่ศึกษาได้พัฒนาขึ้นอย่างรวดเร็วใน 2 ปีที่ผ่านมา ทำให้การรองรับการท่องเที่ยวของพื้นที่จำเป็นต้องมีการพัฒนาขึ้นตามความต้องการของนักท่องเที่ยวและกิจกรรมการท่องเที่ยวที่จะเกิดขึ้นอย่างต่อเนื่อง แต่การพัฒนาดังกล่าวต้องไม่ส่งผลกระทบต่อด้านลบหรือการเปลี่ยนแปลงอย่างรุนแรงต่อการดำเนินชีวิตของคนในพื้นที่ แนวโน้มการท่องเที่ยวดูโดยชุมชนในพื้นที่ศึกษาจะมีส่วนช่วยในการคาดการณ์การรองรับการท่องเที่ยวที่จะเกิดขึ้น เพื่อจัดการท่องเที่ยวโดยชุมชนให้เกิดประสิทธิภาพสูงสุด

ดังนั้นสามารถสรุปได้ว่า จากทรัพยากรการท่องเที่ยวทั้งด้านกายภาพและสังคม พื้นที่นี้มีการพัฒนาการท่องเที่ยวในระดับสูง รวมไปถึงพื้นฐานของการจัดกิจกรรมการท่องเที่ยวที่มีชุมชนเข้ามาเป็นผู้ร่วมในการจัดการ พื้นที่พื้นที่ศึกษาจึงมีศักยภาพสูงในการจัดการท่องเที่ยวโดยชุมชน ก่อให้เกิดการท่องเที่ยวที่ไม่ช่วงชิงการใช้ประโยชน์จากสิ่งแวดล้อม สังคม และวัฒนธรรมของชุมชน และมุ่งตอบสนองความต้องการของคนในท้องถิ่นให้มากที่สุด ด้วยการใช้เทคโนโลยีในชุมชนเท่าที่จำเป็น การมีส่วนร่วมของประชาชนในท้องถิ่น มีชุมชนเป็นผู้ร่วมดำเนินการ เป็นการสร้างความเข้มแข็งขององค์กรชาวบ้าน ในการจัดการทรัพยากรการท่องเที่ยวโดยชุมชน เพื่อให้เกิดการพัฒนา พื้นที่อย่างต่อเนื่อง

อย่างไรก็ตามพื้นที่นี้เป็นเมืองท่องเที่ยวที่เจริญเติบโตขึ้นเรื่อยๆ ตามที่ แสงไทย นรา-ราษฎร์ (2534) ได้จำแนกเมืองออกเป็นลักษณะต่างๆ ตามหน้าที่และบทบาทที่มีต่อการท่องเที่ยว จากพื้นที่พื้นที่ศึกษาเคยเป็นเมืองที่เป็นจุดแวะพักกลายเป็นเมืองที่เป็นจุดหมายของการท่องเที่ยวคือมีลักษณะเป็นเมืองที่มีแหล่งท่องเที่ยวหรือเป็นจุดหมายของการท่องเที่ยวโดยตรงและดังที่ Butler กล่าวไว้ว่าจะในช่วงที่มีการเปลี่ยนแปลงทางกายภาพ โดยดูได้จากโครงการปรับปรุงภูมิทัศน์บริเวณริมคลองอัมพวา และริมแม่น้ำแม่กลอง การปรับปรุงอาคารสำคัญ เพื่อการอนุรักษ์และการท่องเที่ยว การเปลี่ยนจากพื้นที่เกษตรเป็นที่พักและรีสอร์ท

จากการศึกษาการท่องเที่ยวในพื้นที่พื้นที่ศึกษา สามารถวิเคราะห์ได้ว่าพื้นที่ศึกษานั้นเป็นเมืองท่องเที่ยวที่อยู่ในขั้นตอนการพัฒนาขั้นที่ 2 ตามที่ Butler (1981) ได้กล่าวว่า แหล่งท่องเที่ยวต่าง ๆ จะต้องอยู่ในขั้นตอนวิวัฒนาการ 6 ขั้นตอน คืออยู่ในขั้น Involvement (ขั้นเที่ยวชอง) เป็นช่วงที่นักท่องเที่ยวและประชาชนผู้อาศัยอยู่ในท้องถิ่นเดินทางเข้าสู่พื้นที่บริเวณนั้นมากขึ้น พร้อมกับมีการพัฒนาสาธารณูปโภคในบริเวณดังกล่าว และการท่องเที่ยวโดยชุมชนในพื้นที่ศึกษาได้พัฒนาเข้าสู่ขั้นตอนที่ 3 คือ Development (ขั้นการพัฒนา) เป็นช่วงที่มีการพัฒนาอย่างมากที่สุด มีสาธารณูปโภคที่มีความทันสมัยยิ่งขึ้นตอบสนองความต้องการของตลาดการท่องเที่ยวได้อย่างชัดเจน มีการเปลี่ยนแปลงทางกายภาพมากที่สุด

การพัฒนาการท่องเที่ยวของพื้นที่ศึกษาเข้าสู่ขั้นตอนขั้นตอนที่ 3 Development (ขั้นการพัฒนา) เป็นช่วงที่มีการพัฒนาอย่างมาก มีสาธารณูปโภคที่ตอบสนองความต้องการของตลาดการท่องเที่ยวได้อย่างชัดเจน จากการฟื้นฟูตลาดน้ำ ทำบ้านเรือนริมคลองอัมพวาปรับปรุงพัฒนาเป็นร้านค้าเพื่อตอบสนองนักท่องเที่ยว มีการฟื้นฟู ปรับปรุงแหล่งท่องเที่ยว อาคารริมน้ำที่เคยทรุดโทรมได้รับการปรับปรุงเพื่อเป็นศูนย์ข้อมูล และร้านค้ามากมาย มีการปรับปรุงภูมิทัศน์ริมคลอง ปรับปรุงถนน และเพิ่มที่จอดรถ ท่าเรือ เพื่อรองรับการท่องเที่ยวโดยชุมชน และในอีกไม่กี่ปีข้างหน้ามีแนวโน้มจะเข้าสู่ขั้นตอนที่ 4 Consolidation (ขั้นอิ่มตัว) อย่างรวดเร็ว คือมีความชัดเจนในเชิงธุรกิจเพื่อการท่องเที่ยวโดยชุมชนมากขึ้น มีย่านร้านค้าธุรกิจที่แบ่งแยกพื้นที่ออกเป็นแหล่งอุตสาหกรรมท่องเที่ยว บรรดาสาธารณูปโภคต่างๆ ของพื้นที่เดิมถูกเปลี่ยนแปลงไปเกือบทั้งหมด และเข้าสู่ขั้นตอนที่ 5 Stagnation (ขั้นหยุดชะงัก) จากการที่นักท่องเที่ยวเพิ่มมากขึ้นกว่าขั้นที่ 4 จึงอาจเกิดปัญหาทางสภาพแวดล้อม เศรษฐกิจ และสังคมในแหล่งท่องเที่ยว ถ้าไม่มีการวางกรอบแนวทางการพัฒนาการท่องเที่ยวโดยชุมชนอย่างเหมาะสม การพัฒนาของพื้นที่ศึกษาจะเข้าสู่ขั้นตอนที่ 6 Decline (ขั้นเสื่อม) ในที่สุด คือ แหล่งท่องเที่ยว สิ่งแวดล้อมอาจเสื่อมโทรม คลองสกปรก เอกอภิมณฑลเลื่อนหาย การพัฒนาการท่องเที่ยวโดยชุมชนจึงมีส่วนในการอนุรักษ์และคงเอกลักษณ์ของศิลปวัฒนธรรม สถาปัตยกรรมริมน้ำ สภาพภูมิทัศน์เมืองริมน้ำภาคกลาง และการท่องเที่ยวโดยชุมชนเป็นเครื่องมือช่วยให้ผลประโยชน์จากการท่องเที่ยวและการพัฒนาการท่องเที่ยวตกอยู่กับชุมชน โดยตรง เพื่อผลักดันให้เกิดการพัฒนาอย่างต่อเนื่องของพื้นที่ศึกษา

จากการศึกษาวิเคราะห์สภาพการท่องเที่ยวโดยชุมชนในพื้นที่ศึกษา การศึกษาทรัพยากร การท่องเที่ยวในพื้นที่ศึกษาและการพัฒนาการท่องเที่ยวโดยชุมชนในปัจจุบัน ศึกษารูปแบบการท่องเที่ยวโดยชุมชน วิเคราะห์แนวโน้มของการพัฒนาการท่องเที่ยวโดยชุมชน ดังจะเห็นถึงพัฒนาการของนักท่องเที่ยวโดยชุมชนในพื้นที่ศึกษา ซึ่งผลการศึกษาดังกล่าว นำไปสู่การวิเคราะห์ผลกระทบและปัญหาเกี่ยวกับการท่องเที่ยวในพื้นที่ศึกษาในบทที่ 6 การวิเคราะห์ผลกระทบและปัญหาเกี่ยวกับการท่องเที่ยวโดยชุมชนต่อไป