

## บทที่ 6

### การวิเคราะห์ผลกระทบและปัญหาเกี่ยวกับการท่องเที่ยวโดยชุมชน

บทนี้จะกล่าวถึงการวิเคราะห์ผลกระทบที่อาจเกิดขึ้นจากการท่องเที่ยวโดยชุมชนและวิเคราะห์ขีดความสามารถในการรองรับการท่องเที่ยวโดยชุมชนของพื้นที่ศึกษา เพื่อนำไปสู่การเสนอแนะกรอบการพัฒนาการท่องเที่ยวโดยชุมชนพื้นที่ศึกษาและแนวทางการจัดการการท่องเที่ยวโดยชุมชนพื้นที่ศึกษาในบทต่อไป โดยมีแบ่งเนื้อหาออกเป็น 3 หัวข้อดังนี้

- 6.1 การวิเคราะห์ปัญหาและศักยภาพของพื้นที่ โดยใช้ SWOT Analysis
- 6.2 ปัญหาและข้อจำกัดของการท่องเที่ยวโดยชุมชนในพื้นที่ศึกษา
- 6.3 กลุ่มองค์กรเพื่อการท่องเที่ยวและการมีส่วนร่วมของชุมชน  
ในการจัดการท่องเที่ยวโดยชุมชน

#### 6.1 การวิเคราะห์ปัญหาและศักยภาพของพื้นที่ โดยใช้ SWOT Analysis

การใช้ SWOT Analysis ในการวิเคราะห์ข้อมูลพื้นที่ศึกษา ทั้งด้านกายภาพเศรษฐกิจและสังคม เพื่อให้ทราบถึงจุดแข็ง จุดอ่อน หรือข้อด้อยข้อเสีย ที่เกิดขึ้นในด้านต่างๆ และเป็นการชี้ให้เห็นถึงโอกาสในการพัฒนาการท่องเที่ยวโดยชุมชนในพื้นที่ ตลอดจนแรงกดดันหรืออุปสรรค ที่ส่งผลเสียต่อการจัดการพัฒนาการท่องเที่ยวโดยชุมชนในพื้นที่ศึกษา จากการร่วมกันประชุมกลุ่มหัวหน้าชุมชนในเทศบาลตำบลอัมพวาและประชาชนที่เกี่ยวข้อง ณ สาธารณสุขอำเภออัมพวาในวันที่ 2 กุมภาพันธ์ พ.ศ. 2548 ซึ่งประกอบด้วย

S =	Strength	จุดแข็งหรือข้อดีทางด้านกายภาพเศรษฐกิจและสังคม
W =	Weakness	จุดอ่อนหรือข้อเสีย รวมไปถึงสภาพปัญหาด้านต่างๆที่ส่งผลกระทบต่อพื้นที่ศึกษา
O =	Opportunity	โอกาสในการพัฒนาพื้นที่ศึกษา
T =	Threat	แรงกดดันหรืออุปสรรคในด้านต่างๆ ส่งผลเสียต่อการจัดการพัฒนาพื้นที่

จากการร่วมประชุมผู้นำชุมชนในเทศบาลตำบลอัมพวา และร่วมกันใช้ SWOT Analysis ในการวิเคราะห์ข้อมูลพื้นที่ศึกษา ดังกล่าวสามารถรวบรวมวิเคราะห์เพื่อการพัฒนาและจัดการท่องเที่ยวโดยชุมชนได้ดังนี้

จุดแข็ง (Strength) ทางด้านกายภาพ เศรษฐกิจและสังคม ที่ทำให้พื้นที่ศึกษา มีความโดดเด่น น่าสนใจ ทางด้านการท่องเที่ยว อันนำไปสู่การจัดการท่องเที่ยวโดยชุมชน

### 1) ด้านกายภาพ

- เอกลักษณะของสถาปัตยกรรมท้องถิ่น และสถาปัตยกรรมที่มีคุณค่าทางประวัติศาสตร์ ควรแก่การอนุรักษ์ เช่น เรือนแถวไม้ริมคลอง อาคารเทศบาลตำบลอัมพวา วัดอัมพวัน ฯลฯ และเป็นเอกลักษณ์ของการตั้งถิ่นฐานของชุมชนริมน้ำและเป็นเอกลักษณ์ในแง่ของการท่องเที่ยว
- สภาพภูมิทัศน์ที่มีความสวยงาม บริเวณริมคลองอัมพวา ซึ่งแสดงให้เห็นถึงอาคารริมฝั่งคลอง และตลอดแนวพื้นที่ริมแม่น้ำแม่กลอง เป็นทิวทัศน์สองฝั่งแม่น้ำที่คงมีสวนผลไม้ต่างๆ ตลอดแนวแม่น้ำ
- ความอุดมสมบูรณ์ของทรัพยากรทางธรรมชาติ อัมพวายังคงสภาพระบบนิเวศน์ที่อุดมสมบูรณ์ ระบบน้ำขึ้น-ลง และคุณภาพของน้ำในแม่น้ำและคลอง ยังคงสภาพดี ทำให้ยังคงมีความหลากหลายของพันธุ์นก พันธุ์ปลา และสัตว์ต่างๆ
- ยังมีพื้นที่เกษตรกรรมที่อุดมสมบูรณ์ เป็นแหล่งประกอบอาชีพของชุมชนในพื้นที่ศึกษา และเป็นพื้นที่ส่งเสริมกิจกรรมการท่องเที่ยว
- มีเส้นทางท่องเที่ยวทั้งทางบกและทางน้ำ ซึ่งเส้นทางท่องเที่ยวดังกล่าวสามารถเชื่อมต่อเพื่อให้เกี่ยวเนื่องกับกิจกรรมการท่องเที่ยวประเภทต่างๆ
- มีตลาดน้ำยามเย็นซึ่งเป็นเอกลักษณ์ของอัมพวา สะท้อนถึงความรุ่งเรืองของตลาดน้ำในอดีต ตลาดน้ำแห่งนี้แตกต่างจากตลาดน้ำดำเนินสะดวกซึ่งเน้นการค้าขายเพื่อตอบสนองนักท่องเที่ยวเป็นหลัก แต่ตลาดน้ำยามเย็นที่อัมพวาเป็นตลาดที่จำหน่ายอาหารและผลิตภัณฑ์ท้องถิ่น ตลาดน้ำยามเย็นยังได้รับความร่วมมือจากชุมชนในการจัดการตามแนวคิดของการท่องเที่ยวโดยชุมชน ทำให้ตลาดน้ำแห่งนี้คงเอกลักษณ์และมีราคาจำหน่ายสินค้าที่ไม่สูงเกินควร

### 2) ด้านเศรษฐกิจ

- ประชากรบริเวณเทศบาลตำบลอัมพวา มีรายได้หลักจากการทำกิจกรรมการค้าขายและการบริการ มีศักยภาพสามารถพัฒนาเป็นแหล่งศูนย์กลางการบริการท่องเที่ยวได้
- ประชากรในพื้นที่โดยรอบประกอบอาชีพเกษตรกรรม ทำสวนผลไม้ ยังมีเศรษฐกิจแบบชุมชนพึ่งตนเองสืบทอดกันตั้งแต่บรรพบุรุษจนถึงปัจจุบัน ซึ่งกิจกรรมทางเศรษฐกิจดังกล่าว สามารถส่งเสริมกิจกรรมการค้าที่เกี่ยวข้องเนื่องจากการท่องเที่ยวได้
- ประชากรในพื้นที่ยังมีรายได้รองจากการประกอบอาชีพส่งเสริมที่เกิดจากการรวมกลุ่มของการผลิตและค้าขายผลิตภัณฑ์ ที่เกิดจากภูมิปัญญาท้องถิ่น เช่น การผลิตเครื่องดนตรี

ไทย การผลิตเครื่องเบญจรงค์ การผลิตผลิตภัณฑ์จากกะลามะพร้าว การทำวาว การทำขนมไทย การผลิตเรือนไทยจิ๋ว เป็นต้น

- เศรษฐกิจเกี่ยวกับการท่องเที่ยวในช่วง 2 ปีที่ผ่านมา (2547-2548) ได้รับการสนับสนุนจากหลายฝ่าย คือ จังหวัดสมุทรสงคราม เทศบาลตำบล และหน่วยงานอื่นๆ จึงทำให้การท่องเที่ยวในพื้นที่ศึกษามีแนวโน้มที่พัฒนาขึ้นอย่างต่อเนื่อง

### 3) ด้านสังคม

- มีสภาพสังคม ชนบทธรรมเนียมและประเพณี รวมไปถึงวิถีชีวิตที่เป็นเอกลักษณ์ ยังคงความเป็นชุมชนริมน้ำของภาคกลางได้เป็นอย่างดี
- มีความสำคัญทางประวัติศาสตร์ ในด้านราชวงศ์จักรีเกี่ยวเนื่องในรัชกาลที่ 2
- ชุมชนเข้มแข็ง เกิดความร่วมมือและสนใจในกิจกรรมการมีส่วนร่วมในการพัฒนาพื้นที่ ตั้งแต่ระดับหัวหน้าชุมชน ไปจนถึงเยาวชนในพื้นที่
- มีการจัดตั้งกลุ่มของชาวบ้านเพื่อจัดการท่องเที่ยวหรือการประกอบอาชีพต่างๆ ในพื้นที่ศึกษา เช่น กลุ่มที่พักและโฮมสเตย์ สมุทรสงคราม กลุ่มแม่บ้านทำขนมไทยอุทยาน ร. 2 เป็นต้น



รูปภาพที่ 6- 1 แสดงการร่วมประชุมระหว่างชุมชนและเทศบาลในการร่วมกันแสดงความคิดเห็นเกี่ยวกับการพัฒนาชุมชน

จุดอ่อน (Weakness) ที่เกิดขึ้นทางด้านกายภาพ เศรษฐกิจ สังคม ได้แก่

### 1) ด้านกายภาพ

- อັคคีภัย สภาพชุมชนที่อยู่กันอย่างแออัด และสภาพอาคารซึ่งเป็นเรือนแถวไม้ ทำให้เกิดอัคคีภัยและลกลามได้ง่าย ดังที่เคยเกิดอัคคีภัยใหญ่หลายครั้งในอดีต และบางพื้นที่การเข้าถึงยังไม่สะดวก ทำให้การเข้าไปดับเพลิงของรถดับเพลิงเป็นไปได้ยาก ถึงแม้จะมีเรือดับเพลิงแต่ยังไม่เพียงพอ ดังนั้นต้องมีการเตรียมถังดับเพลิงในชุมชน และประชาชนต้องมีการช่วยสอดส่องดูแลอย่างสม่ำเสมอ
- การกักต่อน้ำ ทำให้ตลิ่งทรุด การรักษาแนวตลิ่ง บริเวณริมคลองอัมพวาและพื้นที่ริมแม่น้ำแม่กลอง จำต้องมีการปรับปรุงสภาพแนวริมตลิ่งให้มีความแข็งแรงมั่นคงอย่างสม่ำเสมอ
- เนื่องจากเป็นพื้นที่ที่มีน้ำขึ้น-น้ำลงตลอดเวลา ดังนั้นในการจัดกิจกรรมการท่องเที่ยว น้ำจึงยังขึ้นอยู่กับสภาพน้ำในแม่น้ำและลำคลองเป็นหลัก โดยเฉพาะกิจกรรมตลาดน้ำยามเย็นซึ่งในประมาณช่วงเดือนสิงหาคม-ตุลาคม น้ำจะลดในช่วงเย็น ดังนั้นก่อให้เกิดอุปสรรคต่อแม่ค้าซึ่งต้องนำเรือเข้า-ออกจากบ้านมายังตลาดน้ำและเป็นอุปสรรคต่อการค้าขายจากเรือ
- สภาพโครงสร้างคมนาคม ถนน ท่าเรือ ยังไม่สอดคล้องกับกิจกรรมการท่องเที่ยวที่จะเกิดขึ้นในอนาคต
- มีข้อจำกัดทางการขยายพื้นที่ของชุมชน
- มีข้อจำกัดในการกำจัดขยะที่เกิดจากการท่องเที่ยว
- เนื่องจากอาคารในเทศบาลที่เป็นเอกลักษณ์ส่วนใหญ่อยู่รอบคลอง ดังนั้นอาคารริมน้ำเหล่านั้นจึงมีข้อจำกัดทางด้านกฎหมาย การก่อสร้าง และปรับปรุง จึงจำต้องดำเนินการให้สอดคล้องกับกฎหมาย หรือเห็นชอบกับกรมเจ้าท่าซึ่งเกี่ยวเนื่องโดยตรงกับพื้นที่ริมคลองและริมแม่น้ำ

### 2) ด้านเศรษฐกิจ

- อาชีพเกษตรกรรมขึ้นอยู่กับระบบตลาดภายนอกชุมชน การตั้งราคาขึ้นกับพ่อค้าคนกลางรวมไปถึงการที่สภาพอากาศในปัจจุบัน ทำให้ผลผลิตแตกต่างกันในแต่ละปี จึงมีรายได้ของการทำเกษตรกรรมที่ไม่แน่นอนในแต่ละปี
- เศรษฐกิจตกต่ำในช่วง 5 ปีที่ผ่านมา เนื่องจากการย้ายศูนย์กลางของแหล่งการค้า ธุรกิจ

### 3) ด้านสังคม

- ความขัดแย้งเนื่องมาจากการแบ่งชุมชนในเทศบาลตำบลอัมพวา ทำให้ขาดความต่อเนื่องในกิจกรรมการท่องเที่ยวบางประเภท

- กิจกรรมการท่องเที่ยวบางประเภท เกี่ยวข้องกับพื้นที่ส่วนบุคคล ทำให้ความรับผิดชอบ และดูแลกิจกรรมการท่องเที่ยวในพื้นที่ของส่วนบุคคล ยังขาดการจัดการที่ดี ทำให้เกิดความไม่เข้าใจของเจ้าของพื้นที่และผู้ใช้พื้นที่ได้ เช่น การจัดการกิจกรรมขี่จักรยานชมสวน การจัดการกิจกรรมเดินเที่ยวชุมชน และการล่องเรือชมหิ่งห้อย ซึ่งจำเป็นต้องมีการจัดการให้เจ้าของพื้นที่มีผลประโยชน์ทางเศรษฐกิจจากการท่องเที่ยวดังกล่าวด้วย จึงควรให้มีการประสานความเข้าใจในระดับแผนการส่งเสริมการท่องเที่ยวของประชาชนและบุคคลทุกฝ่าย ที่จะทำให้การท่องเที่ยวโดยชุมชนเกิดประโยชน์สูงสุดกับประชาชนในพื้นที่

โอกาสในการพัฒนา (Opportunity) โอกาสในการพัฒนาในด้านกายภาพ เศรษฐกิจ สังคม ได้แก่

### 1) ด้านกายภาพ

- การตื่นตัวของการรักษาสภาพแวดล้อมทางธรรมชาติในประเทศ ทำให้เกิดการอนุรักษ์สภาพแวดล้อมและระบบนิเวศของพื้นที่พื้นที่ศึกษา
- เกิดโครงการอนุรักษ์แม่น้ำคูคลอง ทำให้พื้นที่บริเวณริมคลองอัมพวาเป็นหนึ่งในพื้นที่ตัวอย่างการอนุรักษ์แม่น้ำคูคลอง
- จังหวัดสมุทรสงครามเป็นพื้นที่ซึ่งไม่สนับสนุนการจัดตั้งโรงงานขนาดใหญ่ซึ่งอาจก่อให้เกิดมลพิษหรือส่งผลกระทบต่อการท่องเที่ยว

### 2) ด้านเศรษฐกิจ

- มีโครงการการสนับสนุนการท่องเที่ยวในพื้นที่จากหน่วยงานของรัฐ และมีการตื่นตัวเกี่ยวกับตลาดการท่องเที่ยวเชิงวัฒนธรรมมากขึ้นในประเทศ ทำให้กิจกรรมการท่องเที่ยวในพื้นที่ศึกษาพัฒนาขึ้นอย่างรวดเร็ว
- มีนโยบายและโครงการพัฒนาเศรษฐกิจระดับชุมชนจากรัฐบาลอย่างต่อเนื่อง เช่น โครงการหนึ่งตำบลหนึ่งผลิตภัณฑ์ ทำให้เกิดการพัฒนากองประกอบอาชีพเกี่ยวกับการทำผลิตภัณฑ์ภูมิปัญญาท้องถิ่น
- การตื่นตัวของตลาดภายนอกเทศบาลเกี่ยวกับผลิตภัณฑ์ที่เกิดจากภูมิปัญญาท้องถิ่น ทำให้เกิดการกระตุ้นการค้าขายกับภายนอกพื้นที่

### 3) ด้านสังคม

- นักท่องเที่ยวที่เกิดขึ้นในปัจจุบันเป็นนักท่องเที่ยวประเภทนักท่องเที่ยวแบบมีความสนใจพิเศษ ซึ่งกิจกรรมการท่องเที่ยวในพื้นที่ศึกษาสามารถตอบสนองความต้องการของนักท่องเที่ยวดังกล่าวได้

อุปสรรค (Threat) อุปสรรคในการพัฒนาในด้านกายภาพ เศรษฐกิจ สังคม ได้แก่

## 4) ด้านกายภาพ

- จากสภาพที่เป็นพื้นที่ป่ลายน้้ำ คังนั้การทํากิจกรรมของพื้นที่ด้นน้ำอาจก่อให้เกิดผลกระทบทางด้านสิ่งแวดล้อมกับพื้นที่ศึกษาได้ เช่น โรงงานบริเวณด้นน้ำปล่อยสารพิษหรือขยะ ทำให้เกิดน้ำเน่าเสียบบริเวณพื้นที่ศึกษาได้

## 5) ด้านเศรษฐกิจ

- มีแนวโนม้การขยายกิจการท่องเที่ยวจากเอกชนที่เป็นผู้ที่ไม่ได้ผลกระทบจากการท่องเที่ยว คังนั้ผู้ประกอบการดังกล่าวจึงอาจไม่เข้าในในระบบการจัดการท่องเที่ยวโดยชุมชนได้ และอาจก่อให้เกิดกิจกรรมการท่องเที่ยวที่ไม่สอดคล้องกับพื้นที่ซึ่งทำให้แหล่งท่องเที่ยวเสื่อมโทรมได้

## 6) ด้านสังคม

- ข้อบงคับทางด้านกฎหมายทำให้เกิดข้อจํากัดในการพัฒนาพื้นที่บริเวณริมคลองอัมพวาและริมแม่น้ำแม่กลอง

## 6.2 ปัญหาและข้อจํากัดของการท่องเที่ยวโดยชุมชนในพื้นที่พื้นที่ศึกษา

การพัฒนาการท่องเที่ยวโดยชุมชนในพื้นที่พื้นที่ศึกษา จําค้องมีการศึกษาพิจารณาเกี่ยวกับปัญหาและข้อจํากัดในพื้นที่ ในหัวข้อนี้เป็นการรวบรวมข้อมูลและวิเคราะห์ปัญหาในพื้นที่ที่ส่งผลกระทบกับการพัฒนาการท่องเที่ยวโดยชุมชน และศึกษารวบรวมข้อจํากัดที่เป็นตัวบงชี้ถึงการควบคุมการพัฒนาการท่องเที่ยว

6.2.1 ปัญหาเกี่ยวกับการท่องเที่ยวในพื้นที่ศึกษา

การท่องเที่ยวในพื้นที่ศึกษา จากการศึกษาเกี่ยวกับปัญหาทางการท่องเที่ยว พบว่า มีประเด็นปัญหาเกี่ยวกับการท่องเที่ยว โดย คังนี้

- การคมนาคมเข้าถึงแหล่งท่องเที่ยวยังไม่สะดวก
- แหล่งท่องเที่ยวขาดการพัฒนา
- การขาดแคลนสิ่งอำนวยความสะดวก เช่น ร้านค้า ห้องน้ำ ที่จอดรถ ปัญหาสภาพแวดล้อมในแหล่งท่องเที่ยว
- สภาพแวดล้อมและความสกปรกของแหล่งท่องเที่ยว
- การรวมกลุ่มและการจัดบริการท่องเที่ยว
- อักคิภัย
- ความหนาแน่นของนักท่องเที่ยว
- การจราจรทางน้ำ
- มลภาวะทางเสียงและตลิ่งทรุดโดยเรือท่องเที่ยว

โดยมีสาเหตุปัญหา ดังตารางที่ 6-1 ประเด็นปัญหาและสาเหตุของปัญหาการท่องเที่ยว  
ตารางที่ 6-1 ประเด็นปัญหาและสาเหตุของปัญหาการท่องเที่ยว

ประเด็นปัญหา	สาเหตุของปัญหา
1. การคมนาคมเข้าถึงแหล่งท่องเที่ยวยังไม่สะดวก	- สภาพถนนไม่ดี บางแห่งต้องพึ่งเรือเข้าไปยังแหล่งท่องเที่ยว
2. แหล่งท่องเที่ยวเสื่อมโทรม	- ถูกปล่อยทิ้งไว้ตามธรรมชาติ โดยไม่ได้รับการวางแผนดำเนินการอย่างเหมาะสม และไม่มีการพัฒนาแหล่งท่องเที่ยวทำให้จำนวนนักท่องเที่ยวน้อย ผู้ประกอบการไม่มั่นใจกับการลงทุน
3. การขาดแคลนสิ่งอำนวยความสะดวก เช่น ร้านค้า ห้องน้ำ ที่จอดรถ	- แหล่งท่องเที่ยวได้รับการพัฒนาไม่เพียงพอกับความต้องการของนักท่องเที่ยว
4. ปัญหาสภาพแวดล้อมในแหล่งท่องเที่ยว	- นักท่องเที่ยวทิ้งเศษขยะ และการใช้ถุงพลาสติกอย่างเกินความจำเป็น จึงเกิดความสกปรกของแหล่งท่องเที่ยวและ น้ำเสียน้ำเสียเนื่องจากขยะ
5. การรวมกลุ่มเพื่อการพัฒนาการท่องเที่ยวโดยชุมชน	- การกระจายผลประโยชน์ที่ไม่ทั่วถึงจากการท่องเที่ยว และการจัดการการท่องเที่ยวไม่ได้ประสิทธิภาพ
6. อັคคีภัย	- อาคารไม้ต่อเนื่องเป็นกลุ่มใหญ่ มีความหนาแน่นทางเข้าสู่อาคารเป็นทางเล็กและแคบ
7. ความหนาแน่นของนักท่องเที่ยว	- การกระจุกตัวของนักท่องเที่ยวและความแออัดของแหล่งท่องเที่ยวบริเวณตลาดน้ำ ตลาดเทศบาลฯ
8. ปัญหาการจราจรทางน้ำ	- ความหนาแน่นของเรือท่องเที่ยวและเรือค้าขายบริเวณตลาดน้ำยามเย็น
9. ปัญหามลภาวะทางเสียงและกลิ่นเหม็น	- จากการจอดเรือชมหิ่งห้อยโดยไม่ดับเครื่องยนต์และความเร็วของเรือท่องเที่ยวทำให้เกิดคลื่น กัดเซาะกับคลื่น

ปัญหาดังกล่าวมีรายละเอียดเกี่ยวกับสถานที่ดังนี้

- 1) การคมนาคมเข้าถึงแหล่งท่องเที่ยวยังไม่สะดวก สถานที่ท่องเที่ยวที่มีปัญหาเกี่ยวกับการคมนาคมเข้าถึงในพื้นที่พื้นที่ศึกษาได้แก่ วัดเกษมสรณาราม ถนนทางเข้าแคบเกิดปัญหาการจราจรเมื่อมีงานเทศกาล บ้านเรือนแพชุมชนบ้านหัวหาด ถนนไม่มีที่กั้นรถและไม่มีที่จอดรถเข้าถึง แต่ทั้งวัดเกษมสรณารามและบ้านเรือนแพ สะดวกเมื่อเดินทางมาโดยทางเรือ และแหล่งท่องเที่ยวริมคลอง อัมพวาบริเวณบ้านนงคมะพร้าวและร้านสวรรค์โฮสเทล ที่ควรมีการปรับปรุงทางเดินเท้าและจุดเชื่อมต่อการคมนาคม
- 2) แหล่งท่องเที่ยวเสื่อมโทรม สถานที่ที่มีปัญหาเกี่ยวกับแหล่งท่องเที่ยวที่เสื่อมโทรมได้แก่ พื้นที่บริเวณวัดพระยาญาติ กุฎี หอระฆังอยู่ในสภาพเสื่อมโทรม ไม่มีโครงการปรับปรุงภูมิทัศน์เพื่อส่งเสริมการท่องเที่ยว วัดบางแคใหญ่ สะดวก ปัญหาแหล่งท่องเที่ยวขาดการพัฒนา และการขาดแคลนสิ่งอำนวยความสะดวก เช่น ร้านค้า ห้องน้ำ ที่จอดรถ การแก้ไขปัญหาคือการวางแผนและเสนอโครงการพัฒนาสาธารณูปโภค สาธารณูปการ ให้สอดคล้องพื้นที่ ทำเลที่ตั้ง กิจกรรมการท่องเที่ยว นั้นๆ โดยกำหนดให้เหมาะสมกับขีดความสามารถในการรองรับการท่องเที่ยว รวมไปถึงการอนุรักษ์ พัฒนา และปรับปรุงแหล่งท่องเที่ยวที่เสื่อมโทรมให้มีสภาพเหมาะสมกับกิจกรรมการท่องเที่ยวและการอนุรักษ์เอกลักษณ์ของพื้นที่ ทั้งยังต้องสอดคล้องกับวิถีชีวิตความเป็นอยู่และความต้องการของคนในท้องถิ่น ควรมีการโครงการพัฒนา อนุรักษ์ รักษา แหล่งท่องเที่ยว เพื่อการพัฒนาแหล่งท่องเที่ยวให้ได้มาตรฐาน ในขณะที่เดียวกันต้องอนุรักษ์และรักษาแหล่งท่องเที่ยวให้คงคุณค่าของแหล่งท่องเที่ยวไว้ ไม่ให้เสื่อมโทรมหรือสูญเสียมูลค่าไป
- 3) การขาดแคลนสิ่งอำนวยความสะดวก เช่น ร้านค้า ห้องน้ำ ที่จอดรถ นั้นกระจายอยู่ทั่วบริเวณสถานที่ท่องเที่ยวในพื้นที่ศึกษา เนื่องจากยังอาจไม่ได้รับการพัฒนาหรือเตรียมพร้อมเพื่อรองรับการท่องเที่ยวที่เติบโตขึ้น การแก้ไขปัญหาคือการวางแผนและเสนอโครงการพัฒนาสาธารณูปโภค สาธารณูปการ ให้สอดคล้องพื้นที่ ทำเลที่ตั้ง กิจกรรมการท่องเที่ยว นั้นๆ โดยกำหนดให้เหมาะสมกับขีดความสามารถในการรองรับการท่องเที่ยว รวมไปถึงการอนุรักษ์ พัฒนา และปรับปรุงแหล่งท่องเที่ยวที่เสื่อมโทรมให้มีสภาพเหมาะสมกับกิจกรรมการท่องเที่ยวและการอนุรักษ์เอกลักษณ์ของพื้นที่ ทั้งยังต้องสอดคล้องกับวิถีชีวิตความเป็นอยู่และความต้องการของคนในท้องถิ่น ควรมีการโครงการพัฒนา อนุรักษ์ รักษา แหล่งท่องเที่ยว เพื่อการพัฒนาแหล่งท่องเที่ยวให้ได้มาตรฐาน ในขณะที่เดียวกันต้องอนุรักษ์และรักษาแหล่งท่องเที่ยวให้คงคุณค่าของแหล่งท่องเที่ยวไว้ ไม่ให้เสื่อมโทรมหรือสูญเสียมูลค่าไป

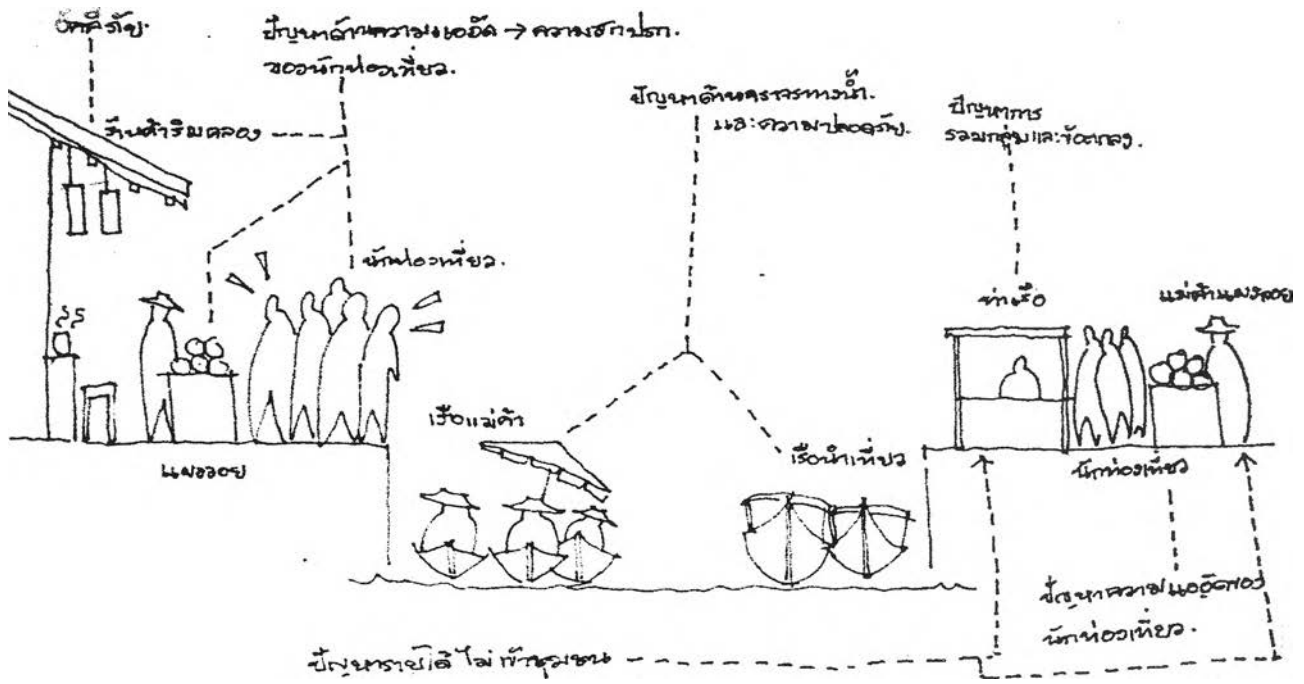


- 4) สภาพแวดล้อมในแหล่งท่องเที่ยว พื้นที่ซึ่งประสบปัญหาสภาพแวดล้อมในแหล่งท่องเที่ยวได้แก่พื้นที่บริเวณตลาดบก เนื่องจากมีปัญหาด้านความไม่สะอาดของสถานที่และวัดพระยาญาติซึ่งอันตรายนักท่องเที่ยวและประชาชนในพื้นที่ เนื่องจากเปลี่ยวในเวลาเย็นและค่ำ ประเด็นปัญหาดังกล่าวควรได้รับการแก้ไข ควบคุม และป้องกัน โดยทั้งจากนโยบายของเทศบาล การร่วมมือของชุมชนในท้องถิ่น และการสร้างความเข้าใจแก่นักท่องเที่ยว เนื่องจากเป็นภาพลักษณ์ของสถานที่ท่องเที่ยว ถ้ามีการละเลยจะทำให้สถานที่ท่องเที่ยวเสื่อมโทรม นักท่องเที่ยวลดลง ส่งผลให้เกิดการเสื่อมโทรมของชุมชนและการขาดแคลนรายได้ตามมา ปัญหาสภาพแวดล้อมความสกปรกของแหล่งท่องเที่ยวนี้ ประเด็นปัญหาดังกล่าวควรได้รับการแก้ไข ควบคุม และป้องกัน โดยทั้งจากนโยบายของเทศบาล การร่วมมือของชุมชนในท้องถิ่น และการสร้างความเข้าใจแก่นักท่องเที่ยว เนื่องจากเป็นภาพลักษณ์ของสถานที่ท่องเที่ยว ถ้ามีการละเลยจะทำให้สถานที่ท่องเที่ยวเสื่อมโทรม นักท่องเที่ยวลดลง ส่งผลให้เกิดการเสื่อมโทรมของชุมชนและการขาดแคลนรายได้ตามมา
- 5) การรวมกลุ่มเพื่อการพัฒนาการท่องเที่ยว การจัดการท่องเที่ยวโดยชุมชน ปัญหาการท่องเที่ยวที่เกิดขึ้นในพื้นที่ศึกษานั้นเกิดขึ้นอย่างรวดเร็ว ดังนั้นจากจัดการเกี่ยวกับการบริการท่องเที่ยวโดยชุมชนยังขาดประสิทธิภาพในด้านการเชื่อมโยงกิจกรรมการท่องเที่ยว แต่อย่างไรก็ตาม ชุมชนได้เริ่มมีการรวมกลุ่มกันเพื่อการบริหารท่องเที่ยว ช่วยแก้ไขปัญหาคความขัดแย้งด้านการจัดการท่องเที่ยว
- 6) อคติภัย ปัญหาที่สำคัญอีกอย่างหนึ่งของเทศบาลตำบลอัมพวา จากการวิเคราะห์ SWOT ANALYSIS ในหัวข้อที่ 4.3 คือปัญหาอคติภัย ซึ่งเป็นปัญหาที่ควรได้รับการป้องกันอย่างรัดกุม เนื่องจากอาคารสำคัญ ซึ่งควรอนุรักษ์ และเกี่ยวข้องกับกิจกรรมการท่องเที่ยว เป็นอาคารไม้เป็นหลักและอยู่ติดกันเป็นกลุ่มเป็นแนว ในบริเวณริมคลองอัมพวา ถ้าเกิดอคติภัยอย่างเช่นในอดีตที่เคยเกิดขึ้น จะทำให้เกิดความเสียหายอย่างมาก อาคารเหล่านั้นจะสูญหายไป ดังนั้นควรมีมาตรการการป้องกันดูแลเรื่องอคติภัยอย่างต่อเนื่องและมีการจัดการเกี่ยวกับอุปกรณ์ป้องกันอคติภัยให้เพียงพอ
- 7) ความหนาแน่นของนักท่องเที่ยว ปัญหาดังกล่าวเกิดขึ้นเนื่องจากการกระจุกตัวของกิจกรรมการท่องเที่ยวบริเวณตลาดน้ำยามเย็นและตลาดเทศบาลตำบลอัมพวา ปัญหาดังกล่าวยังส่งผลสืบเนื่องถึงความสกปรกของสิ่งแวดล้อมตามมาอีกด้วย ปัญหาดังกล่าควรมีการสร้างกิจกรรมรอบนอกเพื่อกระจายนักท่องเที่ยวออกไปรอบ การแก้ปัญหาดังกล่าวนอกจากจะลดความแออัดของนักท่องเที่ยวแล้ว การกระจาย

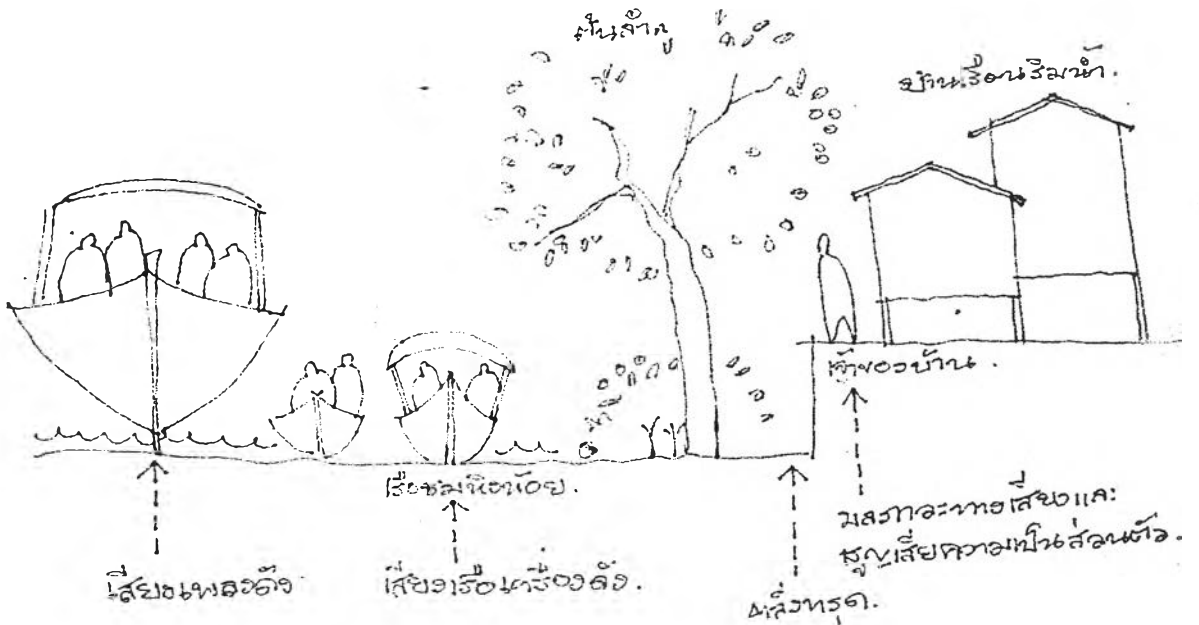
กิจกรรมการท่องเที่ยว ยังส่งผลให้เกิดการพัฒนาการท่องเที่ยวโดยชุมชนที่ทั่วถึง ขยายพื้นที่ออกไปยังชุมชนข้างเคียงได้รับผลประโยชน์ร่วมกัน

- 8) การจราจรทางน้ำ ในบริเวณตลาดน้ำยามเย็น เนื่องจากมีกิจกรรมทางน้ำเพื่อการท่องเที่ยวมากมาย จึงทำให้คลองอัมพวาบริเวณดังกล่าวหนาแน่นไปด้วยเรือแม่ค้าจากตลาดน้ำและเรือหางยาวจากการบริการชมหิ่งห้อย ทำให้เกิดอุบัติเหตุเรือเครื่องชนกับเรือแม่ค้า และเกิดความขัดแย้งระหว่างเรือเครื่องและกลุ่มแม่ค้าในเรือ ซึ่งอาจส่งผลถึงภาพลักษณ์ของการท่องเที่ยวโดยชุมชนในพื้นที่ได้ ปัญหาดังกล่าว ควรเร่งแก้ไขโดยมีการจัดระเบียบการจราจรทางน้ำและย้ายสถานที่จอดเรือเครื่องเพื่อแยกการจราจรระหว่างเรือเครื่องและเรือพาย
- 9) มลภาวะทางเสียงและตลิ่งทรุด ปัญหาดังกล่าวเกิดจากเรื่อนำชมหิ่งห้อยเข้าไปจอดชมหิ่งห้อยในพื้นที่ที่ดินของชาวบ้านที่อยู่บริเวณริมคลองอัมพวาและริมแม่น้ำแม่กลอง เครื่องจากเรือทำให้เกิดมลภาวะทางเสียงและจากการกีดเซาะของคลื่นทำให้ตลิ่งหน้าบ้านทรุด เกิดความเสียหาย นอกจากนี้การนำชมหิ่งห้อยยังทำให้เกิดปัญหาในเรื่องความเป็นส่วนตัวของผู้พักอาศัยริมคลอง ปัจจุบันมีการแก้ไขปัญหาโดยสร้างความเข้าใจแก่ผู้ขับเรื่อนำเที่ยวและเจ้าของบ้านมีการวางท่อนเพื่อไม่ให้เรือเข้ามาใกล้ตลิ่งมากจนเกินไป แต่อย่างไรก็ตาม ควรมีการประสานงานด้านผลประโยชน์จากการท่องเที่ยวโดยชุมชนให้เกิดเจ้าของบ้านที่ติดริมแม่น้ำนั้นด้วย

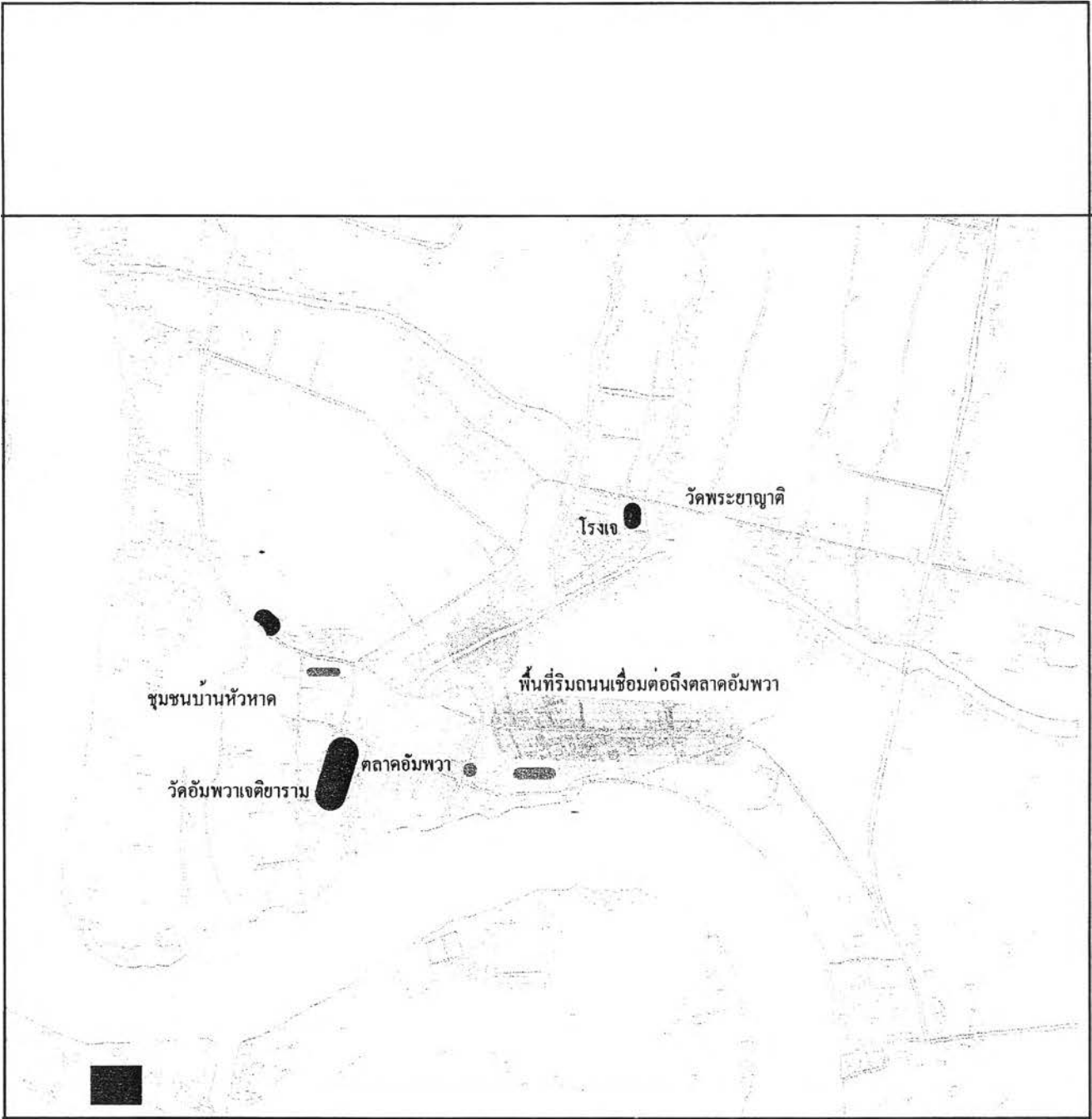
จากรายละเอียดเกี่ยวกับปัญหาดังกล่าวมาแล้ว จะเห็นได้ว่าปัญหาแต่ละปัญหามีความเกี่ยวเนื่องทั้งในด้านสถานที่และการจัดการ โดยจากการศึกษาวิจัย สรุปความเกี่ยวเนื่องของปัญหา ได้ดังรูปภาพ รูปภาพที่ 6- 2 แสดงความเกี่ยวเนื่องปัญหาในบริเวณตลาดน้ำยามเย็นอัมพวา และรูปภาพที่ 6- 3 แสดงความเกี่ยวเนื่องปัญหาในบริเวณจุดชมหิ่งห้อย



รูปภาพที่ 6-2 แสดงความเกี่ยวเนื่องปัญหาในบริเวณตลาดน้ำยามเย็นอัมพวา



รูปภาพที่ 6-3 แสดงความเกี่ยวเนื่องปัญหาในบริเวณจุดชมหิ่งห้อย




	<p>พื้นที่จอดรถปัจจุบัน</p> <p>พื้นที่ขาดแคลนพื้นที่จอดรถ</p> <p>จุดบริการสาธารณะ</p> <p>พื้นที่ขาดแคลนบริการสาธารณะ ศูนย์ข้อมูล ป้ายประกาศ ร้านค้า</p>
--	---

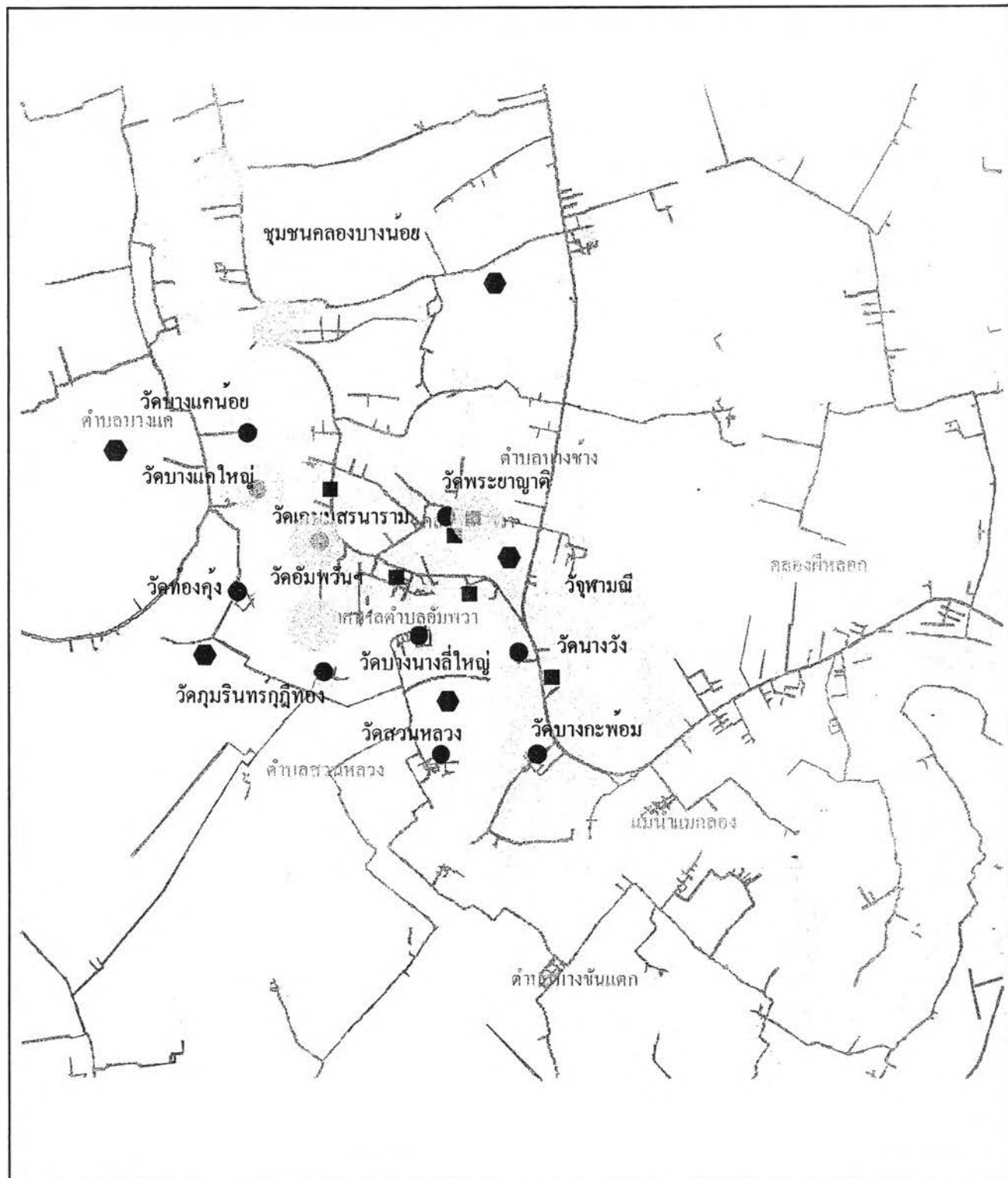


แผนที่ 6-1 แสดงพื้นที่ที่เกิดปัญหาการขาดแคลนสิ่งอำนวยความสะดวก (2548)

การพัฒนาการท่องเที่ยวชุมชนบริเวณเทศบาลตำบลอัมพวาและพื้นที่ใกล้เคียง




ภาควิชาการวางแผนภาคและเมือง  
คณะสถาปัตยกรรมศาสตร์  
จุฬาลงกรณ์มหาวิทยาลัย



- วัด
  - ร้านอาหารและที่พัก
  - สวน/ผลิตภัณฑ์ทางการเกษตร
- พื้นที่ที่เกิดปัญหาการคมนาคมเข้าถึงแหล่งท่องเที่ยวยังไม่สะดวก

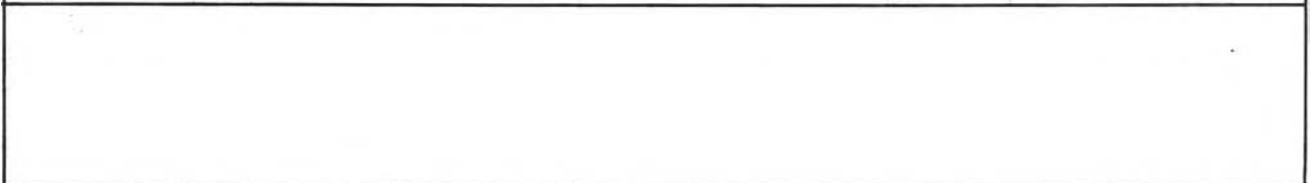
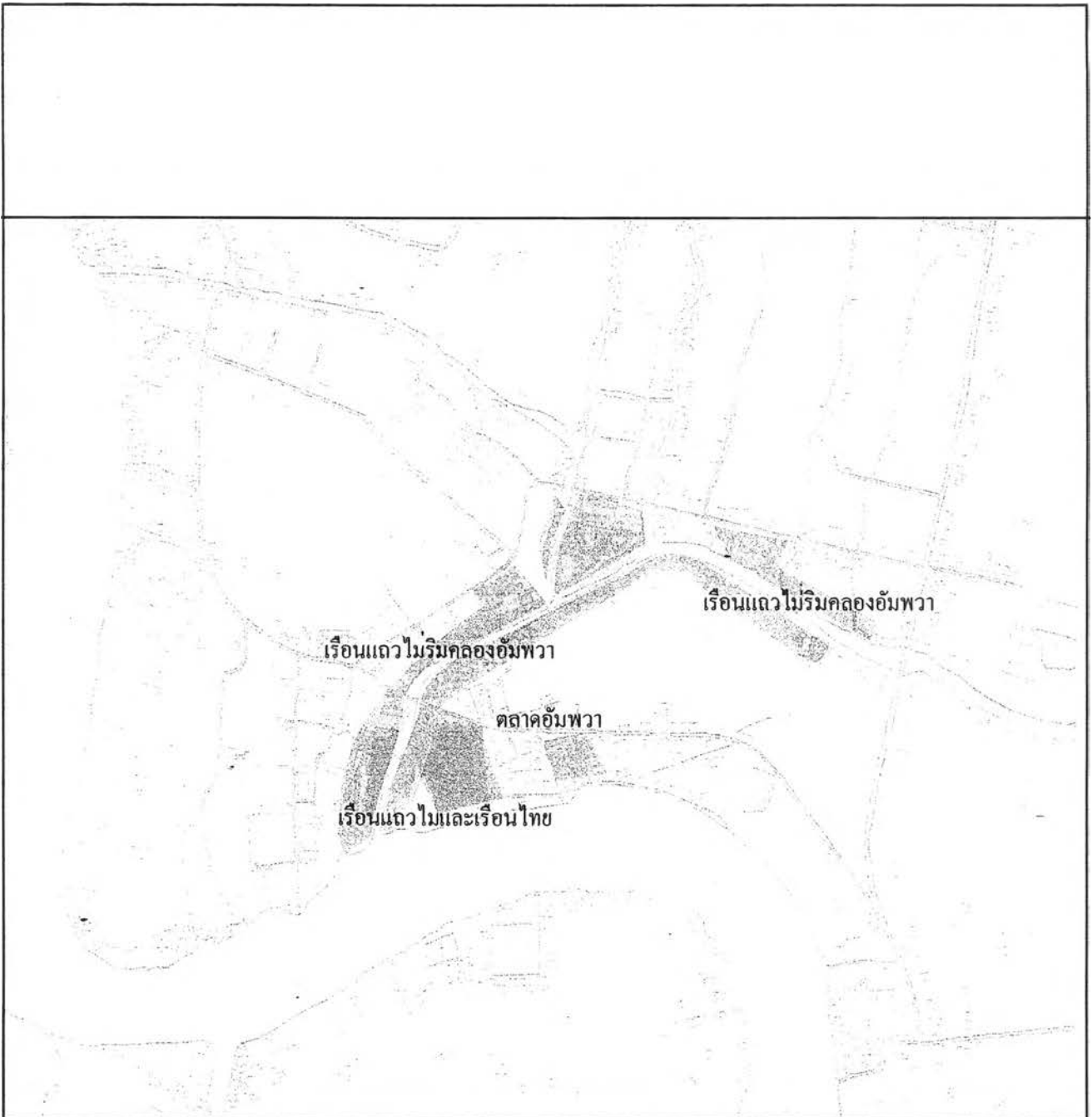



แผนที่ 6-2 แสดงพื้นที่ที่เกิดปัญหาแหล่งท่องเที่ยวขาดการพัฒนา (2548)



ภาควิชาการวางแผนภาคและเมือง  
คณะสถาปัตยกรรมศาสตร์  
จุฬาลงกรณ์มหาวิทยาลัย


การพัฒนาการท่องเที่ยวชุมชนบริเวณเทศบาลตำบลลอมพะวาและพื้นที่ใกล้เคียง



 พื้นที่เสี่ยงต่อการเกิดอัคคีภัย

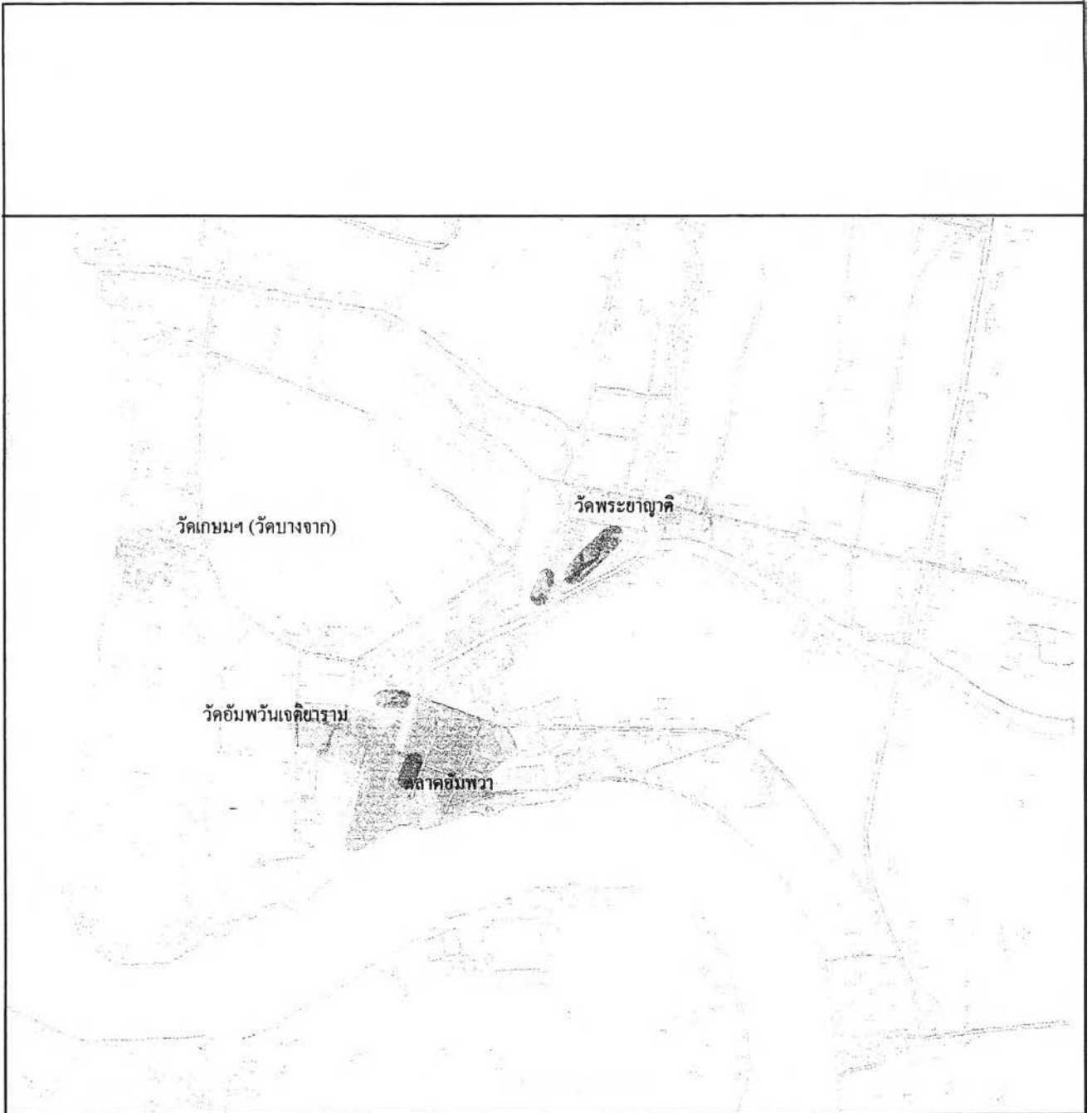


แผนที่ 6-3 แสดงพื้นที่เสี่ยงต่อการเกิดอัคคีภัย (2548)



ภาควิชาการวางแผนภาคและเมือง  
คณะสถาปัตยกรรมศาสตร์  
จุฬาลงกรณ์มหาวิทยาลัย

การพัฒนาการท่องเที่ยวชุมชนบริเวณเทศบาลตำบลอัมพวาและพื้นที่ใกล้เคียง




	<p>พื้นที่ประสบปัญหาขยะเนื่องจากการค้าบริการและการท่องเที่ยว</p> <p>พื้นที่ประสบปัญหาด้านความสะอาด</p> <p>พื้นที่ประสบปัญหาด้านความเสื่อมโทรมของแหล่งท่องเที่ยว</p>
--	---

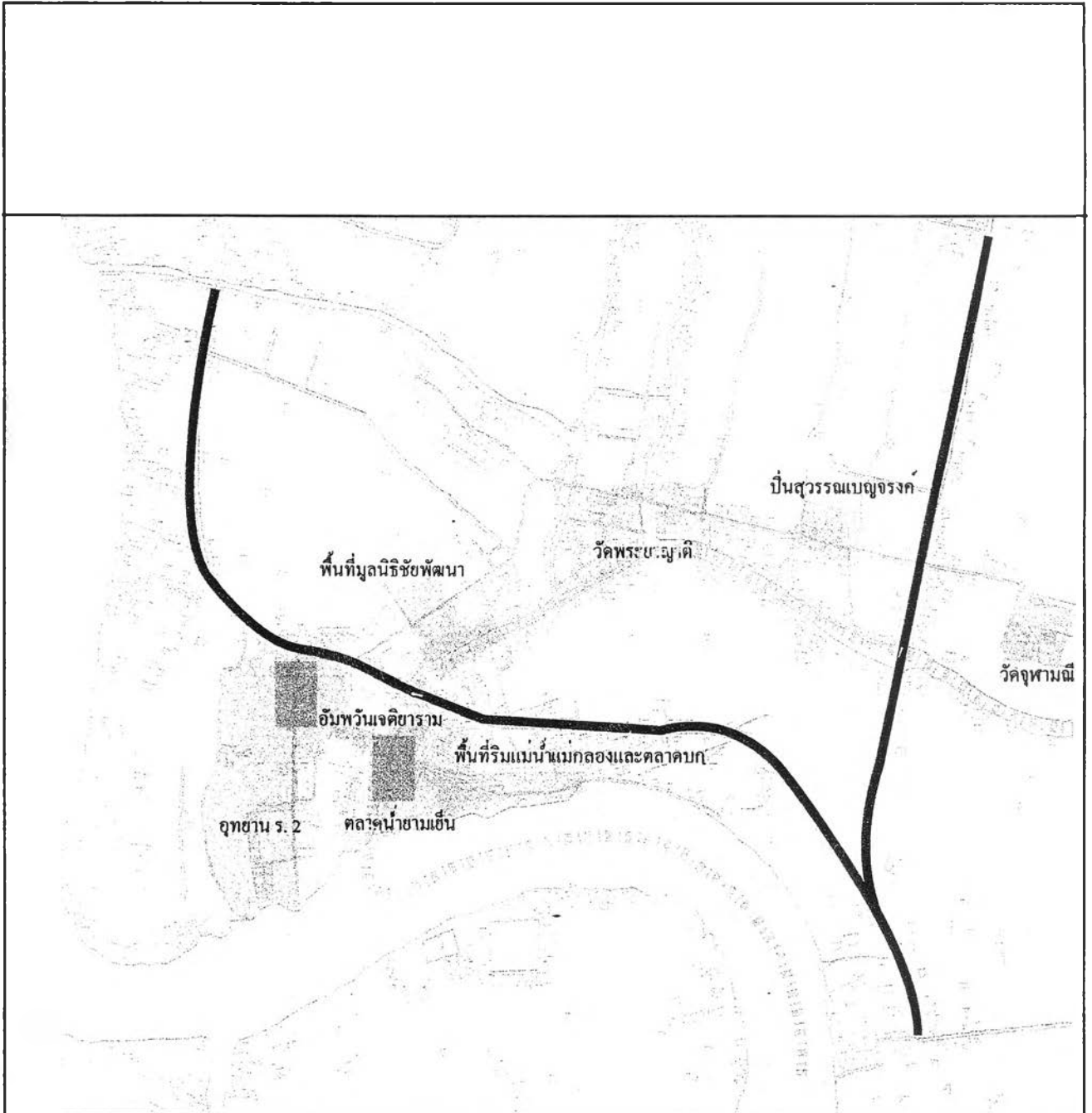


แผนที่ 6-4 แสดงพื้นที่ที่เกิดปัญหาปัญหาสภาพแวดล้อมในแหล่งท่องเที่ยว  
 ปัญหาความสกปรกของแหล่งท่องเที่ยว (2548)

การพัฒนาการท่องเที่ยวชุมชนบริเวณเทศบาลตำบลอัมพวาและพื้นที่ใกล้เคียง




ภาควิชาการวางแผนภาคและเมือง  
 คณะสถาปัตยกรรมศาสตร์  
 จุฬาลงกรณ์มหาวิทยาลัย



	<p>พื้นที่แหล่งรวมตัวของนักท่องเที่ยวและกิจกรรมการท่องเที่ยวที่มีความแออัดสูง</p> <p>พื้นที่แหล่งรวมตัวของนักท่องเที่ยวและกิจกรรมการท่องเที่ยว</p> <p>เส้นทางคมนาคมสายหลักของการเดินทางเพื่อการท่องเที่ยว</p> <p>เส้นทางเรือเพื่อการท่องเที่ยว</p>	
--	--	--

แผนที่ 6-5 แสดงพื้นที่ซึ่งเป็นแหล่งรวมตัวของนักท่องเที่ยว (2548)



ภาควิชาการวางแผนภาคและเมือง  
คณะสถาปัตยกรรมศาสตร์  
จุฬาลงกรณ์มหาวิทยาลัย

การพัฒนาการท่องเที่ยวชุมชนบริเวณเทศบาลตำบลอัมพวาและพื้นที่ใกล้เคียง



## 6.2.2 ข้อจำกัดในการรองรับการท่องเที่ยวโดยชุมชนในพื้นที่ศึกษา

ข้อจำกัดในการรองรับการท่องเที่ยวโดยชุมชน จากการศึกษาพบว่าในพื้นที่ที่มีข้อจำกัดในการรองรับการท่องเที่ยวในหลายด้าน ซึ่งต้องมีการควบคุมและมีการจัดการท่องเที่ยวที่เหมาะสม เพื่อไม่ให้เกิดผลกระทบที่ก่อให้เกิดปัญหาการเสื่อมโทรมต่อพื้นที่ศึกษาดังนี้

- ด้านการบริการและสิ่งอำนวยความสะดวก การเข้ามาท่องเที่ยวในพื้นที่ศึกษานั้นพบว่าส่วนใหญ่เดินทางเข้ามาโดยรถยนต์ส่วนบุคคล จึงจำเป็นต้องมีการเตรียมการรองรับพื้นที่จอดรถให้เพียงพอต่อความต้องการของนักท่องเที่ยว แต่ทั้งนี้การจัดพื้นที่จอดรถต้องไม่ส่งผลกระทบต่อกิจกรรมการท่องเที่ยวในพื้นที่และไม่ส่งผลกระทบต่อทรัพยากรการท่องเที่ยวในพื้นที่ด้วย รวมทั้งการคมนาคมที่จำเป็นต้องมีการคำนึงถึงทางจักรยานเพื่อการท่องเที่ยวในถนนสายต่างๆในชุมชน รวมไปถึงศูนย์บริการจักรยานและการจัดการในพื้นที่ดังกล่าวด้วย ซึ่งควรเป็นการจัดการและดำเนินการจากคนในชุมชน
- บริเวณพื้นที่ริมคลอง เนื่องจากพื้นที่หลักที่เป็นศูนย์กลางการรองรับนักท่องเที่ยวที่กว่าพันคนต่อวันในช่วงเย็นวันศุกร์ เสาร์ อาทิตย์ คือพื้นที่บริเวณริมคลองอัมพวา ซึ่งมีนักท่องเที่ยวเดินท่องเที่ยวบริเวณริมคลองเป็นจำนวนมากและมีการวางหาบแร่แฝงลอยเพื่อการค้าขาย ทำให้เกิดความแออัด บริเวณทางเดินริมคลองจึงอาจต้องคำนึงถึงการกระจายตัวและขยายศูนย์กลางตลาดน้ำยามเย็น และต้องมีการจัดการแพงด้าบริเวณริมคลองอัมพวาเพื่อให้เกิดความเป็นระเบียบร่วมกัน
- ด้านการจัดการแหล่งท่องเที่ยวทางวัฒนธรรมพื้นที่ศึกษา ปัจจุบันแหล่งท่องเที่ยวทางวัฒนธรรมกระจายอยู่ตามพื้นที่บางแห่งยังไม่มีการจัดการท่องเที่ยวที่ดีหรือยังไม่มีการปรับปรุงซ่อมแซม ในบางแห่งมีการรื้อถอน เนื่องจากขาดความเข้าใจในการอนุรักษ์ ดังนั้นการท่องเที่ยวโดยชุมชนสิ่งที่ช่วยให้เกิดการอนุรักษ์แหล่งท่องเที่ยวทางวัฒนธรรมในพื้นที่
- ทางด้านกิจกรรมการท่องเที่ยวในพื้นที่ศึกษา กิจกรรมการท่องเที่ยวที่เกิดขึ้นในพื้นที่ ต้องเป็นกิจกรรมที่ได้ผลประโยชน์แก่ชุมชน เป็นกิจกรรมที่คนในท้องถิ่นเข้าร่วมเป็นผู้ดำเนินการจัดการท่องเที่ยว กิจกรรมการท่องเที่ยวต้องไม่ก่อให้เกิดผลกระทบทางด้านต่างๆยังผลให้เกิดความเสื่อมโทรมของแหล่งท่องเที่ยว กิจกรรมการท่องเที่ยวในพื้นที่บางประเภทอาจต้องมีการควบคุม เช่น กิจกรรมการท่องเที่ยวที่สำคัญในพื้นที่คือการล่องเรือชมหิ่งห้อย ซึ่งกิจกรรมนี้อาจส่งผลกระทบต่อผู้อยู่อาศัยริมคลอง จึงต้องมีการกำหนดความคังของเรือและการเข้าจอดเทียบเพื่อชมหิ่งห้อย รวมไปถึงการกระจายรายได้แก่ผู้ที่มีผลกระทบด้วย

### 6.3 กลุ่มองค์กรเพื่อการท่องเที่ยวและการมีส่วนร่วมของชุมชนในการจัดการท่องเที่ยวโดยชุมชน

#### 6.3.1 การมีส่วนร่วมชุมชนในการจัดการท่องเที่ยวโดยชุมชน

ประชาชนท้องถิ่นและชุมชนในพื้นที่พื้นที่ศึกษา มีกิจกรรมการท่องเที่ยวที่หลากหลาย มีการบริการท่องเที่ยวต่างๆ ซึ่งคนในพื้นที่เป็นผู้ดำเนินการและเป็นเจ้าของเองแทบทั้งสิ้น ทั้งการจัดเรือท่องเที่ยว การจัดที่พัก รีสอร์ทหรือโฮมสเตย์ การจัดกิจกรรมทัวร์ท่องเที่ยวในพื้นที่ และการจัดการร้านค้า ซึ่งลักษณะดังกล่าวเป็นสิ่งสนับสนุนการดำเนินการจัดการท่องเที่ยวโดยชุมชนได้เป็นอย่างดี เนื่องจากผลกระทบจากการท่องเที่ยวและผลประโยชน์จากการท่องเที่ยวได้ตกสู่คนในพื้นที่โดยตรง มีศักยภาพในการจัดการการท่องเที่ยวโดยชุมชน การมีส่วนร่วมของชุมชนในการจัดการท่องเที่ยวโดยชุมชนในพื้นที่ศึกษา ทำให้เกิดกลุ่มองค์กรต่างๆ ขึ้น เพื่อสร้างความเข้มแข็งให้กับกิจกรรมของกลุ่มนั้นๆ

#### 6.3.2 กลุ่มองค์กรเพื่อการท่องเที่ยวโดยชุมชน

จากการพัฒนาการท่องเที่ยวที่เกิดขึ้นในพื้นที่ศึกษาทำให้เกิดการก่อตัวของชุมชนในท้องถิ่น เพื่อสนับสนุนและบริหารจัดการการท่องเที่ยว กลุ่มองค์กรที่เกิดขึ้นเพื่อการท่องเที่ยวโดยชุมชนในพื้นที่ศึกษานั้นได้เกิดจากปัจจัยดังนี้

##### 1) เกิดจากความต้องการของประชาชนหรือชุมชนในท้องถิ่น

เนื่องจากการบริการท่องเที่ยวในกิจกรรมการท่องเที่ยวต่างๆต้องอาศัยความร่วมมือจากคนในท้องถิ่นร่วมกันจัดการกิจกรรมการท่องเที่ยว เพื่อเอื้อประโยชน์ถึงการจัดการกิจกรรมการท่องเที่ยว ชุมชนในพื้นที่และกลุ่มคนที่เกี่ยวข้องจึงหันมาปรึกษาและร่วมมือเพื่อช่วยเหลือซึ่งกันและกัน พร้อมทั้งร่วมกันแก้ไขปัญหา และส่งเสริมกิจกรรมการท่องเที่ยวที่ตนเกี่ยวข้องและสนับสนุนกิจกรรมการท่องเที่ยวอื่นๆที่ต่อเนื่องกัน

##### 2) เกิดขึ้นจากภารกิจขององค์กรปกครองส่วนท้องถิ่น

การกระตุ้นของทางราชการ และการแบ่งเขตการปกครอง จากการแบ่งเขตชุมชนเพื่อร่วมมือกันพัฒนาชุมชน ทำให้ชุมชนตามการแบ่งเขตการปกครองร่วมมือเพื่อบริหารจัดการการท่องเที่ยวภายในพื้นที่ของตน รวมไปถึงการควบคุมกิจกรรม การอนุรักษ์ทรัพยากร การฟื้นฟูปรับปรุงสภาพแวดล้อม และแก้ไขปัญหาภายในพื้นที่

กลุ่มองค์กรที่เกิดขึ้นดังกล่าวนี้มีความแตกต่างกันในเรื่องประเด็นและการเชื่อมโยงกิจกรรมการท่องเที่ยว โดยกลุ่มที่เกิดจากความต้องการของชุมชนนั้นจะเกี่ยวข้องกับการจัดการท่องเที่ยวโดยมีประเด็นการบริหารจัดการอยู่ที่รายได้จากการจัดกิจกรรมการท่องเที่ยวและบริการท่องเที่ยวเป็นหลัก ส่วนกลุ่มองค์กรที่เกิดขึ้นจากการแบ่งเขตปกครองและจากการสนับสนุนของรัฐบาลนั้น จะมีส่วนเกี่ยวข้องกับการพัฒนาและอนุรักษ์พื้นที่ รวมไปถึงการควบคุมและเชื่อมโยงกิจกรรมการท่องเที่ยวซึ่ง

เกิดผลกระทบกับพื้นที่ที่กลุ่มองค์กรรับผิดชอบ โดยผลกระทบจากการพัฒนาและรายได้จะตกอยู่ที่คนในพื้นที่เป็นหลัก โดยกลุ่มองค์กรต่างๆ ที่เกิดขึ้น จำนวน 5 กลุ่มได้แก่

กลุ่มที่พัก รีสอร์ท และโฮมสเตย์ จังหวัดสมุทรสงคราม เป็นกลุ่มที่จัดตั้งขึ้นเพื่อรวบรวมผู้ประกอบการที่พักต่างๆ ในจังหวัดสมุทรสงครามเพื่อก่อให้เกิดความเป็นมาตรฐานในการจัดบริการที่พัก และเชื่อมโยงที่พักต่างๆ ในการบริการนักท่องเที่ยว ดำเนินงานโดยได้รับการสนับสนุนจากจังหวัดสมุทรสงคราม เทศบาลตำบลอัมพวา และองค์การปกครองส่วนท้องถิ่นอื่นๆ ที่เกี่ยวข้องในจังหวัดสมุทรสงคราม เนื่องจากที่พักในพื้นที่ค่อนข้างกระจายตัวกันอยู่ตามริมน้ำและในสวน พร้อมทั้งยังมีที่พักที่ยังไม่เป็นที่รู้จักแก่ตลาดนักท่องเที่ยว การเกิดกลุ่มที่พัก รีสอร์ท และโฮมสเตย์ จังหวัดสมุทรสงครามนั้นมีส่วนช่วยอำนวยความสะดวกแก่นักท่องเที่ยวเพื่อจัดหาที่พัก ยกตัวอย่างเช่น การให้คำปรึกษาแก่นักท่องเที่ยวเกี่ยวกับประเภทของที่พักแต่ละที่ ที่พักและแนะนำที่พักตามที่นักท่องเที่ยวต้องการ หรือเมื่อนักท่องเที่ยวเดินทางไปยังที่พักแต่ที่พักเต็มสมาชิกก็จะจัดการหาที่พักอื่นๆ ให้กับนักท่องเที่ยว การรวมกลุ่มนอกจากเป็นการอำนวยความสะดวกแก่นักท่องเที่ยวแล้วยังเอื้อประโยชน์จากการกระจายนักท่องเที่ยวไปยังที่พักต่างๆ ในพื้นที่ รวมถึงการกำหนดมาตรฐานการจัดการบริการห้องพัก การรองรับการพัฒนาการท่องเที่ยวที่เกิดขึ้น และการรับทราบข้อมูลข่าวสารเกี่ยวกับที่พักและกิจกรรมการท่องเที่ยวในพื้นที่

ปัจจุบันการเพิ่มของจำนวนที่พักในอัมพวาเพิ่มมากขึ้น การรวมกลุ่มของผู้ประกอบการที่พักจึงถือเป็นสิ่งที่จะช่วยให้เกิดความสะดวกแก่ทุกๆ ฝ่าย ทั้งยังสามารถรักษามาตรฐานที่พักในพื้นที่ พร้อมทั้งยังสามารถติดต่อสื่อสารกันระหว่างที่พัก นักท่องเที่ยว และองค์การบริหารแต่ละท้องถิ่น ทำให้เกิดความรวดเร็วในการบริการ นับเป็นตัวอย่างที่ดีของการจัดตั้งกลุ่มเพื่อการท่องเที่ยวโดยชุมชนเป็นอย่างดี

กลุ่มเบญจรงค์สมัยใหม่ ชุมชนวัดอัมพวัน เป็นกลุ่มแม่บ้านชุมชนวัดอัมพวัน จัดตั้งขึ้นเพื่อส่งเสริมอาชีพ สร้างรายได้เสริมแก่คนในชุมชนและอนุรักษ์การผลิตเบญจรงค์ โดยรับสอนการทำเบญจรงค์ให้แก่คนในชุมชน และจัดจำหน่ายเบญจรงค์ ว่างเมื่อมีงานออกร้านต่างๆ เบญจรงค์จะเป็นลวดลายที่สื่อถึงเอกลักษณ์ของไทยและเอกลักษณ์ของอัมพวา รวมไปถึงการส่งเสริมเอกลักษณ์เพื่อส่งเสริมกิจกรรมการท่องเที่ยวในอัมพวา

นอกจากกลุ่มเบญจรงค์แล้ว ยังมีทำเรือนำเที่ยว ซึ่งการจัดการเป็นคนในท้องถิ่นจัดการบริการท่องเที่ยวจึงสามารถเชื่อมโยงกิจกรรมการท่องเที่ยวต่างๆ ในชุมชนของตนเองได้เป็นอย่างดี เช่น การแนะนำนักท่องเที่ยวเกี่ยวกับแหล่งท่องเที่ยวต่างๆ การนำเที่ยวและล่องเรือชมหิ่งห้อยอีกด้วย

กลุ่มบริการท่องเที่ยวทางน้ำอัมพวา ซึ่งเป็นหนึ่งในสมาชิกกลุ่มบริการท่องเที่ยวทางน้ำ คุณได้กล่าวว่าคุณกลุ่มบริการท่องเที่ยวทางน้ำเป็นกลุ่มที่จัดตั้งขึ้นเพื่อรวบรวมผู้ประกอบการกิจกรรมการบริการท่องเที่ยวทางน้ำในเทศบาลตำบลอัมพวา ประเด็นที่สำคัญคือการจัดการเกี่ยวกับกิจกรรมการจัดการบริหารท่าเรือในเทศบาลตำบลอัมพวาซึ่งปัจจุบัน มีกลุ่มท่าเรือเพื่อการท่องเที่ยวทั้งหมด 7 ท่า โดยมีผู้จัดการเดินคิวเรือและจัดการท่องเที่ยวในแต่ละท่า ท่าเรือเพื่อการท่องเที่ยวชมหิ่งห้อย ตลาดน้ำ และชุมชนริมคลองอัมพวา ในปัจจุบันคือ ท่าเรือชุมชนวัดอัมพวัน ท่าเรือคุณย่า ท่าเรือคุณบุญชู ท่าเรือศิริโรจน์ ท่าเรือกลุ่มประชาสัมพันธ์ ท่าเรือชมหิ่งห้อยชุมชนตลาดอัมพวาท่าเรือหางยาวและท่าเรือแจว โดยท่าเรือแต่ละท่ามีเรือนำเที่ยวได้แก่ เรือพาย เรือแจว เรือเมล และเรือหางยาว บริการนักท่องเที่ยว ท่าเรือหนึ่งๆ จะมีเรืออยู่ประมาณ 10-20 ลำ รับเหมาเดินทางท่องเที่ยวชมหิ่งห้อยหรือล่องตามแม่น้ำแม่กลองในเวลาประมาณหนึ่งชั่วโมง ในราคาเหมาลำละ 600 บาท ในวันที่นักท่องเที่ยวมากเรือแต่ละลำจะล่องได้ประมาณ 2-3 เที่ยว แต่วันที่นักท่องเที่ยวไม่มากนักจะล่องได้ประมาณลำละ 1 เที่ยว โดยส่วนใหญ่จะมีการหักรายได้จากการบริการเรือที่เข้ามาจอดเทียบท่าเข้ากับชุมชนนั้นๆ

การบริหารจัดการท่าเรือและการบริการท่องเที่ยวทางน้ำ เป็นคนท้องถิ่นเป็นคนจัดการ ดำเนินงาน จึงมีการนำรายได้เข้าสู่ชุมชนในท้องถิ่น แต่อย่างไรก็ตามจากการศึกษาพบว่าในการล่องเรือยังมีปัญหาเรื่องการตกลงราคาระหว่างท่าเรือกับคนเรือยังไม่เป็นมาตรฐาน จึงเกิดการขัดแย้งระหว่างท่าเรือ ปัญหาด้านการแบ่งผลประโยชน์จากคิวเรือ บางท่าไม่ได้จัดผลประโยชน์เข้าสู่ชุมชนเพื่อการพัฒนาการท่องเที่ยว และพัฒนาชุมชน รวมไปถึงความเป็นระเบียบในการจอดเรือ ท่าเรือเกิดความแออัดและเกิดผลกระทบแก่เรือพายที่เป็นแม่ค้าในตลาดน้ำ และปัญหาต่อเนื่องเรื่องสภาพน้ำของคลองอัมพวา รวมไปถึงมลพิษ และสิ่งแวดล้อมตามมา อย่างไรก็ตามปัญหาดังกล่าวยังอยู่ในขั้นตอนหารือประชุมภายในกลุ่มผู้ประกอบการเพื่อแก้ไขและหาข้อตกลงในการดำเนินงาน

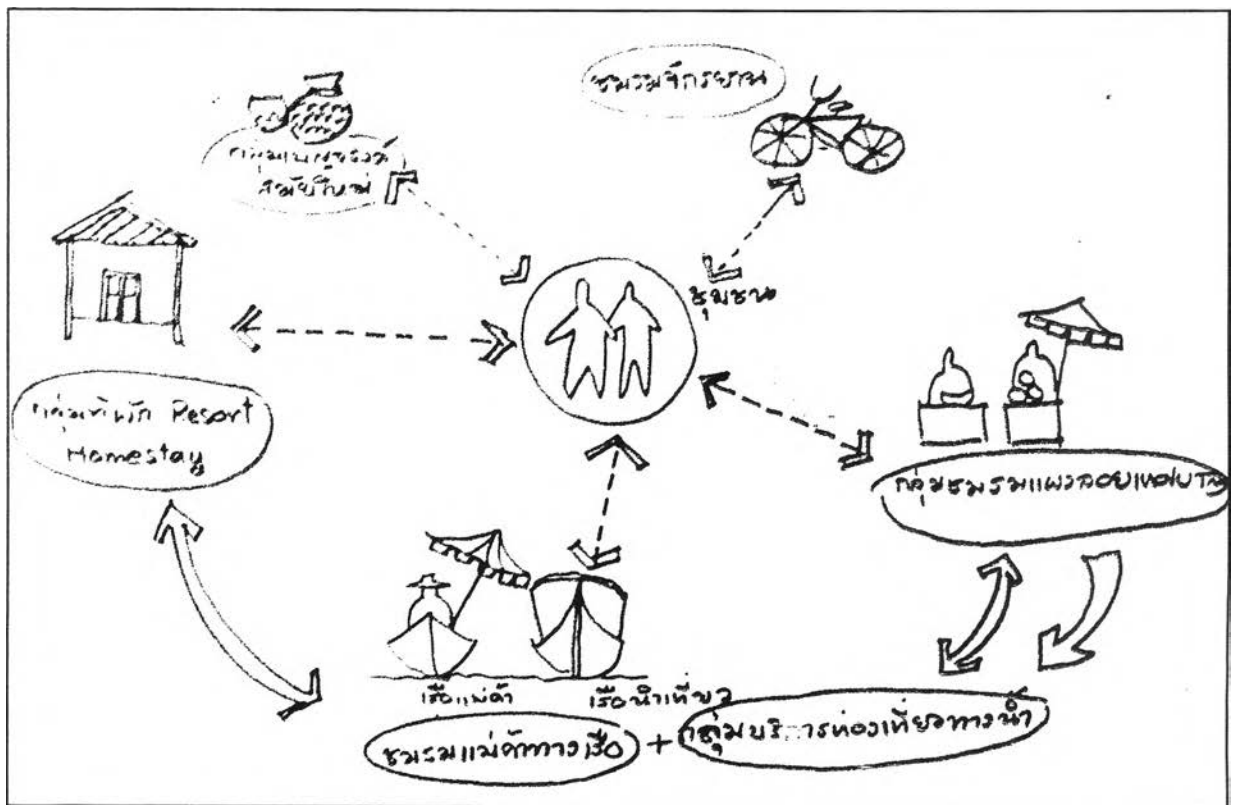
กลุ่มชมรมจักรยานอัมพวา เป็นกลุ่มชมรมกีฬาจักรยานเพื่อสุขภาพรวมกลุ่มกันโดยประชาชนในพื้นที่เทศบาลตำบลอัมพวาและผู้สนใจและรักกิจกรรมการขี่จักรยาน ชมรมรวมกลุ่มกันจัดกิจกรรมเกี่ยวกับการขี่จักรยานทั้งเพื่อการท่องเที่ยวและเพื่อสุขภาพ เช่น การจัดขี่จักรยานสำหรับเยาวชน การจัดขี่จักรยานเที่ยวสวน เป็นต้น การดำเนินงานจัดกิจกรรมขี่จักรยานนั้นจัดขึ้นโดยคนในชุมชน ซึ่งมีการร่วมมือประสานงานกับเทศบาลและหน่วยงานต่างๆ

การจัดขี่จักรยานนั้นจัดขึ้นเป็นประจำ ซึ่งมีการกำหนดเส้นทางที่จะไปล่องหน้า การกำหนดเส้นทางกิจกรรมนั้นขึ้นอยู่กับว่าจัดขึ้นในรูปแบบใด และเนื่องในโอกาสใด เช่น การจัดขี่จักรยานเยาวชน เส้นทางจะไม่ไกลมากนัก มีการคำนึงถึงความปลอดภัย มีการจัดเตรียมจักรยานโดยร่วมมือกับโรงเรียนวัดอัมพวันในการยืมจักรยานให้เยาวชนขี่ ถ้าเป็นการขี่เพื่อการกีฬาจะมีเส้นทางจะมีเส้นทางยาวกว่า ในการจัดการรวมกลุ่มขี่จักรยานและกำหนดเส้นทางจักรยาน ทั้งนี้กลุ่มชมรมฯ ยังยินดีสนับสนุนกิจกรรมการท่องเที่ยวเชิงอนุรักษ์และสุขภาพในพื้นที่ เนื่องจากมีความเห็นว่าจักรยานเป็น

กิจกรรมการส่งเสริมการท่องเที่ยวและเป็นการประสานหน่วยงานและประชาชนท้องถิ่นได้เป็นอย่างดี นอกจากนี้ยังสามารถสร้างความเข้าใจเกี่ยวกับการอนุรักษ์และเอกลักษณ์ในพื้นที่ได้อีกด้วย

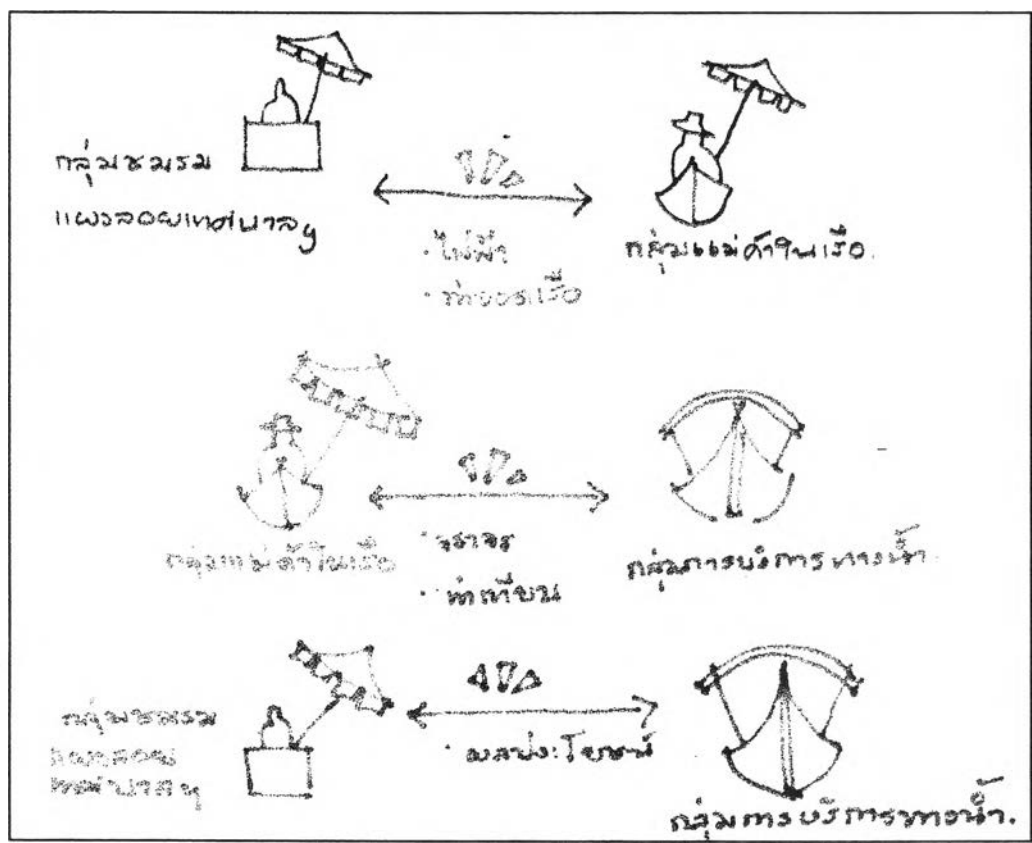
กลุ่มชมรมแพ่งลอยเทศบาลตำบลอัมพวา เป็นกลุ่มจัดการเกี่ยวกับการจัดเก็บค่าตั้งแพ่งลอยบริเวณตลาดบกเทศบาลและจัดระเบียบพื้นที่ตลาด รวมไปถึงการจัดการตลาดนัด การจ่ายไฟฟ้า ฯลฯ ในพื้นที่ตลาดในชุมชนตลาดเทศบาลตำบลอัมพวา กลุ่มดังกล่าวได้รับผลประโยชน์อย่างเต็มที่ในการจัดการท่องเที่ยว เมื่อมีนักท่องเที่ยวเข้ามาในพื้นที่ศึกษามากเท่าใดผลประโยชน์จะตกกับกลุ่มนี้มากในแง่ธุรกิจค้าขาย แต่เนื่องจากปัจจุบัน ตลาดแพ่งลอยที่เพิ่มจำนวนร้านค้ามากขึ้นอาจทำให้บทบาทของตลาดน้ำลดลงไปได้

กลุ่มต่างๆ ดังที่กล่าวมาข้างต้นมีความเกี่ยวข้องกับการจัดการท่องเที่ยวโดยชุมชน ซึ่งกลุ่มเหล่านี้มีชุมชนและประชาชนท้องถิ่นเป็นผู้ดำเนินงานในการจัดตั้งกลุ่ม ดังรูปภาพที่ 6- 4 แสดงความเกี่ยวข้องของกลุ่มต่างๆ แต่ละกลุ่มมีความเกี่ยวเนื่องกันดังนี้ กลุ่มที่พัก รีสอร์ทและโฮมสเตย์ เกี่ยวข้องกับกลุ่มบริการท่องเที่ยวทางน้ำ ในเรื่องการทำจ้างเรือเพื่อรับส่งนักท่องเที่ยว กลุ่มบริการท่องเที่ยวทางน้ำ และแม่ค้าในเรือ กับชมรมแพ่งลอยเทศบาลเกี่ยวข้องกันในเรื่องการตั้งแพ่งเพื่อรับจองเรือและการจอดเรือ นอกจากนี้ยังมีผู้ประกอบการที่ยังไม่ได้รวมกลุ่มกันอย่างเป็นทางการคือกลุ่มแม่ค้าในเรือซึ่งนับเป็นอีกกลุ่มองค์กรหนึ่งที่เกี่ยวข้องกับการจัดการท่องเที่ยวโดยชุมชนในพื้นที่ศึกษา



รูปภาพที่ 6- 4 แสดงความเกี่ยวข้องของกลุ่มต่างๆ

กลุ่มต่างๆยังมีความขัดแย้งกันเกี่ยวกับการจัดการท่องเที่ยวโดยชุมชนดังนี้ กลุ่มชมรมแพงลอยเทศบาลฯ กับแม่ค้าในเรือ แม่ค้าในเรือต้องอาศัยแสงสว่างจากบนบกจึงมีความขัดแย้งกันในด้านการจ่ายไฟแสงสว่างเมื่อจัดกิจกรรมตลาดน้ำ และการจัดทำเรือให้แม่ค้าในเรือ มีการขัดแย้งเมื่อแม่ค้าในเรือมาจอดเรือเพื่อขายของบริเวณหน้าร้านค้าบนบก แม่ค้าในเรือกับกลุ่มบริการการท่องเที่ยวทางน้ำมีปัญหาเกี่ยวกับการจราจรทางน้ำ ท่าเทียบเรือ และความปลอดภัยในการเดินเรือ กลุ่มชมรมแพงลอยเทศบาลฯ กลุ่มบริการการท่องเที่ยวทางน้ำ มีความขัดแย้งเกี่ยวกับผลประโยชน์จากท่าเทียบเรือและการจัดเก็บค่าจอดเรือหรือคิวเรือ



รูปภาพที่ 6- 5 แสดงความขัดแย้งของกลุ่มต่างๆ

จากการศึกษาในเรื่องผลกระทบและปัญหาของการท่องเที่ยวโดยชุมชนในพื้นที่ศึกษารวมไปถึงการศึกษาการมีส่วนร่วมและองค์กรที่มีการดำเนินงานเกี่ยวกับการท่องเที่ยวโดยชุมชน โดยการศึกษาจะเป็นข้อมูลและแนวทางในการนำเสนอกรอบการพัฒนาการท่องเที่ยวโดยชุมชน เพื่อการจัดการท่องเที่ยวโดยชุมชนในพื้นที่ศึกษา แก้ไขปัญหา สร้างความเชื่อมโยงการจัดกิจกรรมการบริการท่องเที่ยวของกลุ่มต่างๆ เพื่อสร้างความเข้มแข็งให้กับชุมชนและคนในท้องถิ่น สร้างเครือข่ายการท่องเที่ยวโดยชุมชนในพื้นที่ศึกษาได้อย่างมีประสิทธิภาพต่อไป อีกทั้งการศึกษาดังกล่าวเป็นการชี้ให้เห็นถึงข้อจำกัดที่เกิดขึ้นในพื้นที่เกี่ยวกับการท่องเที่ยวโดยชุมชน ซึ่งผลการศึกษาดังกล่าว นำไปสู่การวางกรอบการพัฒนาการท่องเที่ยวโดยชุมชนในบทที่ 7 กรอบการพัฒนาการท่องเที่ยวโดยชุมชนในพื้นที่ศึกษาต่อไป