



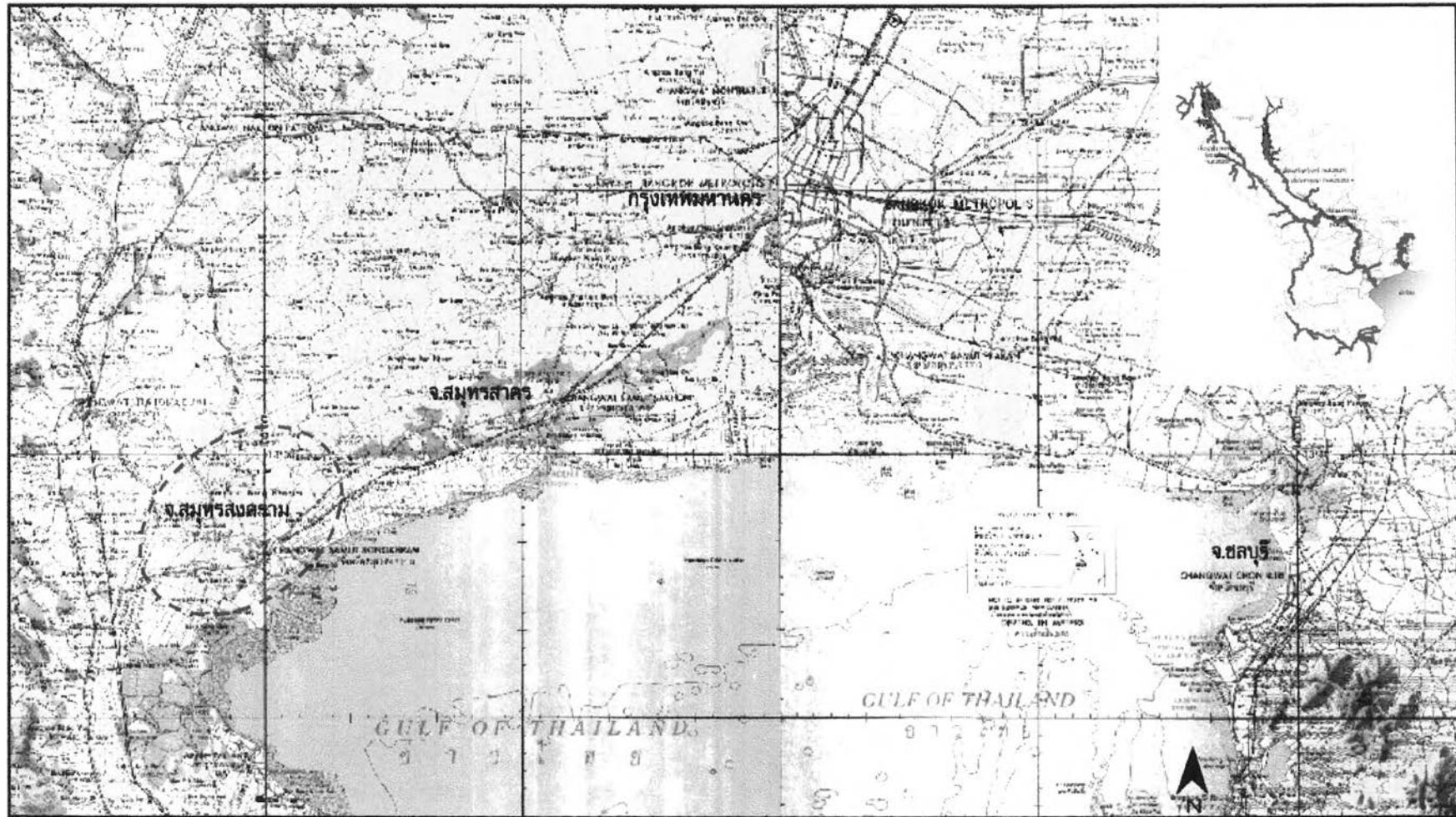
1.1) ความเป็นมา และความสำคัญของปัญหา

จากการที่ประเทศไทยเป็นประเทศที่มีชื่อเสียง และเป็นที่ยอมรับกันด้านการมีเอกลักษณ์ของการอยู่อาศัยกับน้ำหรือเป็นชุมชนชานน้ำ มีแม่น้ำลำคลองจำนวนมากเปรียบเสมือนเส้นเลือดหล่อเลี้ยงผู้คนและชุมชนให้สามารถดำรงชีพอยู่ได้ในลักษณะต่าง ๆ ได้แก่ แหล่งผลิตอาหาร การเกษตรกรรม การคมนาคมขนส่ง การพักผ่อนหย่อนใจ และการป้องกันประเทศ ดังคำกล่าวของพระบาทสมเด็จพระเจ้าอยู่หัวภูมิพลอดุลยเดชที่ว่า “สยามเป็นประเทศที่อุดมด้วยสัญลักษณ์เกี่ยวกับน้ำมากกว่าประเทศอื่นในโลก น้ำได้แทรกซึมในสิ่งต่าง ๆ เต็มไปหมด ไม่ว่าจะเป็น พิธีกรรม วรรณกรรม นาฏศิลป์ ศิลปพื้นบ้าน จิตรกรรม ประติมากรรม สถาปัตยกรรม หรือการวางผังเมือง” (สุเมธ, 2529 : 5) คนไทยจึงมีวิถีชีวิตความเป็นอยู่ที่มีความผูกพันแนบแน่นอยู่กับน้ำมาตั้งแต่อดีต รู้จักปรับตัวให้เข้ากับสภาพภูมิประเทศและสภาพแวดล้อมของแม่น้ำลำคลองได้เป็นอย่างดี สะท้อนออกมาให้เห็นในลักษณะของการตั้งถิ่นฐานบ้านเรือนเกิดเป็นชุมชนและหมู่บ้านที่กระจายตัวไปตามแนวลำน้ำ เป็นภาพลักษณ์ที่โดดเด่นของการตั้งถิ่นฐานทางน้ำ โดยเฉพาะในพื้นที่บริเวณที่ราบลุ่มภาคกลาง และถือเป็นรูปแบบการตั้งถิ่นฐานดั้งเดิมของชุมชนไทยก่อนมีการเปลี่ยนไปเป็นรูปแบบอื่น (ฤทัย, 2539 : 6)

เนื่องจากการพัฒนาและความทันสมัยเป็นสิ่งที่ไม่อาจหลีกเลี่ยงและปฏิเสธได้ โดยเฉพาะเมื่อประเทศไทยรับเอาอิทธิพลความเจริญตามแนวคิดแบบตะวันตกหรือแบบสมัยใหม่ (Westernization or Modernization) มาใช้เป็นเครื่องมือในการพัฒนาประเทศ โดยเริ่มตั้งแต่ภายหลังการเซ็นสัญญาเบารริงในปี พ.ศ.2394 (สมัยรัชกาลที่ 4) กับประเทศอังกฤษและชาติตะวันตก ทำให้มีการขุดคลองหรือปรับปรุงคลองต่าง ๆ จำนวนมาก พร้อมกับมีการพัฒนาที่ดินที่เกิดจากการขุดคลองในรูปแบบต่าง ๆ เกิดขึ้นตามมา และเห็นได้ชัดเมื่อมีการนำแผนพัฒนาเศรษฐกิจและสังคมแห่งชาติมาใช้ โดยเฉพาะในช่วงแผนพัฒนาฯ ฉบับที่ 1 - 4 (พ.ศ.2504 - 2525) ถือเป็นช่วงที่ประเทศไทยมีการเปลี่ยนแปลงเกิดขึ้นอย่างมากจากการมุ่งพัฒนาโครงสร้างพื้นฐาน เพื่อรองรับการพัฒนาด้านอุตสาหกรรม โดยเฉพาะกับพื้นที่ในเขตกรุงเทพมหานครและปริมณฑล และมีการกระจายความเจริญออกไปยังพื้นที่ส่วนต่าง ๆ โดยรอบ มีผลให้พื้นที่ชุมชนบริเวณที่ราบลุ่มปากแม่น้ำเจ้าพระยา บางปะกง ท่าจีน และแม่กลองได้รับการพัฒนาไปสู่ความเป็นเมืองที่มีความทันสมัยมากขึ้นเป็นลำดับ (แผนที่ 1-1) ผลจากการพัฒนาที่ผ่านมายังไม่ทำให้พื้นที่บริเวณที่ราบลุ่มปากแม่น้ำแม่กลองเกิดการเปลี่ยนแปลงไปมาก เมื่อเทียบกับพื้นที่บริเวณปากแม่น้ำแห่งอื่น ๆ โดยพื้นที่ส่วนใหญ่ยังคงเป็นพื้นที่เกษตรกรรม มีการตั้งถิ่นฐานของชุมชนริมน้ำประเภทต่าง ๆ อยู่ในลักษณะเดิม คือ ตอนบนของพื้นที่อำเภอดำเนินสะดวกขึ้นไป

มีลักษณะการตั้งถิ่นฐานเป็นกลุ่มหมู่บ้านชาวนา-ชาวไร่ พื้นที่ทางตอนกลางตั้งแต่ช่วงสองฝั่งคลองดำเนินสะดวกลงมาถึงอำเภอบางคนที อำเภออัมพวา และอำเภอเมืองสมุทรสงคราม จนถึงบริเวณถนนธนบุรี-ปากท่อ เป็นการตั้งถิ่นฐานของชุมชนชาวสวน ส่วนพื้นที่ตอนล่างในเขตอำเภอเมืองสมุทรสงคราม และอำเภออัมพวาตอนล่าง เป็นพื้นที่น้ำเค็ม มีลักษณะการตั้งถิ่นฐานเป็นชุมชนชาวประมง นาเกลือ และนากุ้ง ทั้งนี้ เกิดจากอิทธิพลของสภาพแวดล้อมทางภูมิศาสตร์ ที่เป็นปัจจัยสำคัญในการกำหนดวิถีการดำเนินชีวิต แบบแผนอาชีพ และการใช้ที่ดินเพื่อเกษตรกรรมให้มีลักษณะที่แตกต่างกันไป

เมื่อพิจารณาเข้าไปในพื้นที่บริเวณที่ราบลุ่มปากแม่น้ำแม่กลอง โดยเฉพาะในเขตอำเภออัมพวา จังหวัดสมุทรสงคราม พบว่า พื้นที่ดังกล่าวมีหลักฐานทางประวัติศาสตร์ของการตั้งถิ่นฐานที่ยาวนานมาตั้งแต่สมัยอยุธยา มีบทบาทเป็นย่านศูนย์กลางพาณิชย์กรรมและเกษตรกรรมที่สำคัญของกลุ่มน้ำแม่กลองตอนล่าง ประกอบด้วยมีสภาพพื้นที่ที่เต็มไปด้วยลำคลองจำนวนมากที่เชื่อมโยงเป็นเครือข่ายกระจายทั่วพื้นที่ และมีคลองจำนวนมากเชื่อมต่อกับทะเลโดยตรง พื้นที่ส่วนใหญ่จึงอยู่ในเขตนิเวศน้ำกร่อย มีความอุดมสมบูรณ์และหลากหลายของทรัพยากรธรรมชาติทั้งบนบกและในน้ำ เป็นบริเวณที่เหมาะสมแก่การตั้งถิ่นฐานอยู่อาศัยและประกอบอาชีพด้านการเกษตร มีผลให้การตั้งถิ่นฐานของชุมชนริมน้ำในพื้นที่แถบนี้มีลักษณะที่โดดเด่นแตกต่างไปจากพื้นที่อื่น ๆ ทั่วไป ไม่ว่าจะเป็นแบบแผนการตั้งถิ่นฐานของชุมชน ลักษณะบ้านเรือนที่อยู่อาศัย การทำมาหากิน ลักษณะกิจกรรม และการดำเนินวิถีชีวิตของผู้คนในชุมชน ขณะเดียวกันพื้นที่ดังกล่าวก็เป็นบริเวณที่มีความอ่อนไหวหรือมีความเสี่ยงสูงต่อการเปลี่ยนแปลงที่มักเกิดขึ้นอยู่เป็นประจำ โดยเฉพาะกับระบบนิเวศของน้ำ จากการได้รับอิทธิพลของสภาพแวดล้อมตามธรรมชาติ ทั้งจากการเกิดน้ำท่วมน้ำหลากที่มาจากพื้นที่ทางตอนบน หรือจากการขึ้นลงของน้ำทะเลที่มาจากพื้นที่ทางตอนล่าง ทำให้ผู้คนที่อยู่อาศัยและทำมาหากินในพื้นที่แถบนี้ต้องเรียนรู้และรู้จักปรับตัวให้สอดคล้องกับสภาพแวดล้อมที่มีการเปลี่ยนแปลงอยู่ตลอดเวลาเพื่อความอยู่รอด นอกจากนี้ ตั้งแต่มีการนำแผนพัฒนาเศรษฐกิจและสังคมแห่งชาติมาใช้ในปี พ.ศ.2504 เป็นต้นมา พื้นที่บริเวณที่ราบลุ่มแม่น้ำแม่กลองมีการพัฒนาในด้านต่าง ๆ เกิดขึ้นเป็นระยะ ไม่ว่าจะเป็น ระบบโครงข่ายคมนาคมทางบก การจัดการทรัพยากรน้ำ อุตสาหกรรม เกษตรกรรม สาธารณูปโภค-สาธารณูปการ ฯลฯ การพัฒนาดังกล่าวก่อให้เกิดผลกระทบและการเปลี่ยนแปลงอย่างมากกับชุมชนริมน้ำดั้งเดิมในพื้นที่แถบอัมพวา ทั้งทางตรงและทางอ้อม เมื่อพิจารณาภาพรวมของการดำรงอยู่ของชุมชนริมน้ำในปัจจุบันของพื้นที่ในแถบอัมพวา พบว่า ชุมชนยังคงรักษาความเป็นชุมชนริมน้ำดั้งเดิมเอาไว้ได้มาก ด้วยปรากฏมืองค์ประกอบสำคัญที่เป็นภาพลักษณ์ของชุมชนริมน้ำอยู่มาก ขณะเดียวกันการพัฒนาไปสู่ความเป็นเมืองภายในพื้นที่ชุมชนเกิดขึ้นน้อยกว่าชุมชนอื่น ๆ ที่อยู่โดยรอบ หรือเมื่อเทียบกับชุมชนที่มีที่ตั้งอยู่ในบริเวณที่ราบลุ่มใกล้ปากแม่น้ำเหมือนกัน เช่น บริเวณที่ราบลุ่มปากแม่น้ำท่าจีน และบางประกง ซึ่งมีการพัฒนาทางด้านอุตสาหกรรมและมีความเป็นเมืองที่มากกว่า



วิทยานิพนธ์ : การเปลี่ยนแปลงเพื่อความอยู่รอดของชุมชนริมน้ำดั้งเดิมในพื้นที่อำเภออัมพวา จังหวัดสมุทรสงคราม

แผนที่ 1.1 พื้นที่ศึกษาในระดับลุ่มน้ำ (ลุ่มน้ำแม่กลองตอนล่าง)

ที่มา : กรมแผนที่ทหาร พ.ศ. 2543.

20000 10000 0 20
 กิโลเมตร
 ๒๐๐๐๐ ๑๐๐๐๐ ๐ ๒๐
 กิโลเมตร

จากกระแสของการพัฒนาที่เกิดขึ้นกับปรากฏการณ์การเปลี่ยนแปลงของชุมชน โดยเฉพาะกับชุมชนดั้งเดิม (Traditional settlement) Chaweewan, (2001 : 3 อ้างใน O' Connor, 1983 : 114) กล่าวว่า ทั้ง 2 เป็นสิ่งที่เกิดคู่กันเสมอ และไม่ได้เกิดขึ้นแค่เฉพาะในประเทศใดประเทศหนึ่ง สามารถพบเห็นได้กับชุมชนดั้งเดิมในประเทศอื่น ๆ ทั่วไป เพียงแต่ว่าประเทศในแถบเอเชียตะวันออกเฉียงใต้ เช่น ฟิลิปปินส์ อินโดนีเซีย และไทย ชุมชนดั้งเดิมมักจะเป็นชุมชนที่มีความอ่อนแอทางด้านการพัฒนา สามารถถูกทำลายหรือเปลี่ยนแปลงได้ง่ายกว่าด้วยการพัฒนาที่นำเข้าไป ซึ่งต่างจากชุมชนดั้งเดิมทางเอเชียตะวันออกเฉียงใต้ เช่น ญี่ปุ่น ออสเตรเลีย และนิวซีแลนด์ ที่ชุมชนค่อนข้างมีความเข้มแข็ง ทำให้การพัฒนาพื้นที่ชุมชนดั้งเดิมหลายแห่งในประเทศกลุ่มดังกล่าวประสบความสำเร็จในการพัฒนาควบคู่ไปกับการรักษาความเป็นชุมชนดั้งเดิมเอาไว้

จากบริบทของการเปลี่ยนแปลงที่เกิดขึ้นกับชุมชน เนื่องมาจากการพัฒนาที่นำเข้าไปสู่ชุมชน เป็นประเด็นที่ผู้วิจัยหยิบยกมาเป็นกรณีศึกษาเกี่ยวกับชุมชนริมน้ำดั้งเดิมในพื้นที่อำเภออัมพวา จังหวัดสมุทรสงคราม ซึ่งเป็นชุมชนริมน้ำที่มีลักษณะเฉพาะที่โดดเด่นแตกต่างจากชุมชนริมน้ำอื่นทั่วไป และเมื่อมีการเปลี่ยนแปลงต่าง ๆ เกิดขึ้น ชุมชนยังสามารถปรับตัวและรักษาความเป็นชุมชนริมน้ำให้อยู่รอดมาได้จนถึงปัจจุบัน การศึกษาในครั้งนี้จึงเพื่อต้องการแสวงหาคำถามและความเข้าใจที่ชัดเจนในประเด็นของการดำรงอยู่หรือการอยู่รอดของชุมชนริมน้ำ ซึ่งนำไปสู่คำถามของการวิจัยที่ว่า ชุมชนริมน้ำดั้งเดิมในพื้นที่อำเภออัมพวา มีกระบวนการเปลี่ยนแปลงและปรับตัวเพื่อความอยู่รอดอย่างไรท่ามกลางกระแสของการพัฒนาและการเปลี่ยนแปลงต่าง ๆ ที่เข้ามาสู่พื้นที่ชุมชน ด้วยมีเงื่อนไขปัจจัยอะไรที่ทำให้ชุมชนสามารถดำรงอยู่หรืออยู่รอดมาได้ และภายใต้กระแสการเปลี่ยนแปลงที่เกิดขึ้นกับชุมชน หากต้องการให้ชุมชนริมน้ำสามารถอยู่รอดสืบต่อไปต้องมีเงื่อนไขปัจจัยสำคัญอะไร

ซึ่งประเด็นข้อค้นพบทั้งหมดที่ได้จากกรณีศึกษาชุมชนริมน้ำดั้งเดิมในพื้นที่อำเภออัมพวา จะเป็นประโยชน์อย่างยิ่งต่อการนำไปใช้เป็นเงื่อนไขหรือข้อพิจารณาเบื้องต้นในการกำหนดนโยบายการพัฒนาที่เหมาะสม สำหรับชุมชนริมน้ำหรือชุมชนในลักษณะอื่น ๆ ทั้งนี้ เพื่อรักษาไว้ซึ่งเอกลักษณ์และลักษณะเฉพาะของชุมชน ไม่ให้ถูกทำลายหรือเกิดการเปลี่ยนแปลงไปอย่างรวดเร็วก่อนเวลาอันควร ซึ่งเป็นการที่ยากที่จะสร้างขึ้นมาทดแทนได้ดั้งเดิม หากความเป็นตัวตนของชุมชนนั้น ๆ ถูกทำลายไป

1.2) สมมติฐานเบื้องต้นของการวิจัย

การเปลี่ยนแปลงเป็นสิ่งที่ไม่อาจหลีกเลี่ยงและสามารถเกิดขึ้นได้กับชุมชนในทุกลักษณะ แม้ว่าการเปลี่ยนแปลงหรือความทันสมัยจะปรากฏเกิดขึ้นกับชุมชนไม่พร้อมกัน แต่ปรากฏการณ์การเปลี่ยนแปลงที่เกิดขึ้นกับชุมชนริมน้ำในลักษณะต่าง ๆ ย่อมมีผลต่อการดำรงอยู่หรือความสามารถในการอยู่รอดของความเป็นชุมชนริมน้ำ ดังนั้น การวิจัยนี้จึงมีสมมติฐานเบื้องต้นที่ว่า

- 1) ชุมชนริมน้ำที่มีลักษณะความเป็นเมืองมาก จะเกิดการเปลี่ยนแปลงในองค์ประกอบสำคัญที่บ่งชี้ลักษณะของความเป็นชุมชนในระดับที่มากกว่าชุมชนริมน้ำที่มีความเป็นชนบท
- 2) สถานภาพการดำรงอยู่หรือความสามารถในการอยู่รอดของชุมชนริมน้ำ จะมีความสัมพันธ์ที่ขึ้นอยู่กับระดับการพัฒนาหรือความเป็นเมืองของชุมชนริมน้ำนั้น

1.3) วัตถุประสงค์ของการวิจัย

การวิจัยนี้มีวัตถุประสงค์เพื่อศึกษาปรากฏการณ์การเปลี่ยนแปลงเพื่อการอยู่รอดของชุมชนริมน้ำดั้งเดิมที่อยู่ในพื้นที่อำเภออัมพวา จังหวัดสมุทรสงคราม โดย

- 1) ศึกษาการเปลี่ยนแปลงเพื่อความอยู่รอดของชุมชนริมน้ำดั้งเดิม
- 2) ศึกษาปัจจัยที่มีผลต่อการเปลี่ยนแปลงและการอยู่รอดของชุมชนริมน้ำดั้งเดิม
- 3) ศึกษาแนวโน้มการเปลี่ยนแปลงและความสามารถในการอยู่รอดของชุมชนริมน้ำดั้งเดิม
- 4) เสนอแนะเชิงนโยบายเพื่อการดำรงอยู่สืบต่อไปของชุมชนริมน้ำดั้งเดิมที่เหมาะสมท่ามกลางกระแสการเปลี่ยนแปลงไปสู่สังคมที่มีความทันสมัยมากขึ้น

1.4) ขอบเขตของการวิจัย

1.4.1) **ขอบเขตด้านเนื้อหา** การวิจัยนี้มีลักษณะเป็นการอธิบายปรากฏการณ์ในเชิงประจักษ์ (Empirical study) เพื่อแสวงหาองค์ความรู้และความชัดเจนในการอธิบายปรากฏการณ์การเปลี่ยนแปลงและการปรับตัวของชุมชนริมน้ำดั้งเดิม โดยเฉพาะกับชุมชนชาวสวน และอธิบายถึงปัจจัยเงื่อนไขที่มีผลต่อการเปลี่ยนแปลงและการอยู่รอดของชุมชนริมน้ำ อันเนื่องมาจากกระแสของการพัฒนาไปสู่ความทันสมัยที่เข้ามายังพื้นที่ซึ่งเป็นที่หลีกเลี่ยงไม่ได้ โดยเฉพาะจากการพัฒนาที่รัฐเป็นผู้ชี้นำตลอดช่วงระยะเวลา 40 กว่าปีที่ผ่านมา เริ่มตั้งแต่มีการใช้แผนพัฒนาเศรษฐกิจและสังคมแห่งชาติ ฉบับที่ 1 (พ.ศ.2504) เป็นต้นมา รวมถึงการเสนอแนะเชิงนโยบายเพื่อการดำรงอยู่สืบต่อไปของชุมชนที่ยังคงรักษาความเป็นชุมชนริมน้ำดั้งเดิมโดยรวมให้อยู่ต่อไป ขอบเขตของการวิจัยนี้แบ่งเป็น 2 ระดับ คือ

(1) การศึกษาระดับมหภาค (Macro Study) เป็นการศึกษาในระดับภาพรวมของพื้นที่ศึกษาในด้านต่าง ๆ ประกอบด้วย ประวัติศาสตร์ความเป็นมา พัฒนาการของการตั้งถิ่นฐาน ระบบนิเวศ สภาพแวดล้อมทางกายภาพ เศรษฐกิจ สังคม และวัฒนธรรมของชุมชน ทั้งนี้ เพื่อให้เห็นภาพรวมของความแตกต่างของชุมชนริมน้ำดั้งเดิมทั้งหมดในพื้นที่ศึกษา เพื่อนำไปสู่การจัดแบ่งกลุ่มพื้นที่ และการคัดเลือกชุมชนริมน้ำที่เป็นตัวแทนในกลุ่มพื้นที่ต่าง ๆ ในการศึกษาชั้นรายละเอียดต่อไป

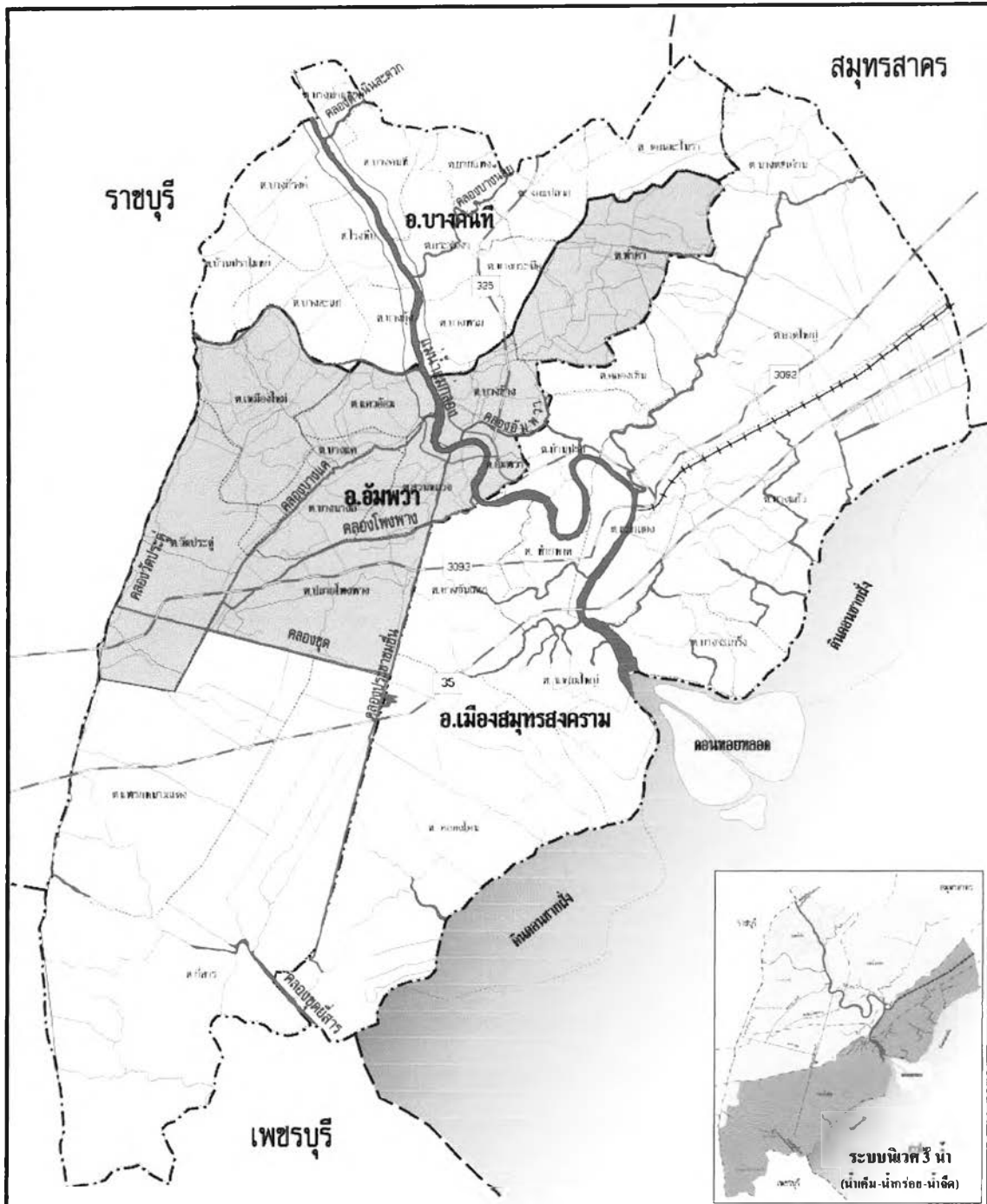
(2) การศึกษาระดับจุลภาค (Micro Study / Individual study) เป็นการศึกษาในระดับรายละเอียดที่เจาะลึกในชุมชนริมน้ำที่เป็นตัวแทนของแต่ละกลุ่มพื้นที่ที่มีลักษณะแตกต่างกัน โดยทำการวิเคราะห์ในประเด็นต่าง ๆ เพื่ออธิบายผลของการเปลี่ยนแปลงเพื่อความอยู่รอดของชุมชนริมน้ำที่เกิดขึ้นในแต่ละกลุ่มพื้นที่ได้อย่างชัดเจน ว่าเกิดจากปัจจัยเงื่อนไขใด มีกระบวนการของการเปลี่ยนแปลงเกิดขึ้นอย่างไร และมีแนวโน้มของการเปลี่ยนแปลงในอนาคตเป็นอย่างไร

1.4.2) ขอบเขตด้านพื้นที่ ในที่นี้เลือกพื้นที่ที่มีการตั้งถิ่นฐานของชุมชนริมน้ำที่มาจากอดีต (ชุมชนริมน้ำดั้งเดิม) และมีการประกอบอาชีพทำสวนอยู่ในเขตพื้นที่อำเภออัมพวา จังหวัดสมุทรสงคราม มีอาณาเขตพื้นที่ 10 ตำบล ประกอบด้วย ตำบลอัมพวา ตำบลบางช้าง ตำบลท่าคา ตำบลสวนหลวง ตำบลบางนางลี่ ตำบลบางแค ตำบลแควอ้อม ตำบลเหมืองใหม่ ตำบลวัดประคู้ และตำบลปลายโพรงพาง โดยยกเว้นพื้นที่ 2 ตำบลในเขตอำเภออัมพวา คือ พื้นที่ตำบลยี่สาร เนื่องจากพื้นที่ดังกล่าวไม่มีการทำสวน เพราะเป็นเขตน้ำกร่อย-เค็ม และป่าชายเลน และตำบลแพรกหนามแดง ซึ่งมีพื้นที่ส่วนใหญ่ปลูกข้าว และทำนาทุ่ง (แผนที่ 1-2)

1.5) ประโยชน์ที่คาดว่าจะได้รับ

1) ผลของการวิจัยนี้ช่วยให้ค้นพบองค์ความรู้ ข้อเท็จจริง และความชัดเจนในการเกิดขึ้นของปรากฏการณ์ทางการเปลี่ยนแปลงและการปรับตัวชุมชนริมน้ำดั้งเดิมในพื้นที่อำเภออัมพวา จังหวัดสมุทรสงคราม ภายใต้บริบทของการเปลี่ยนแปลงไปสู่ความทันสมัย (Modernization) เนื่องจากการเปลี่ยนแปลงที่เกิดขึ้นกับชุมชนริมน้ำดังกล่าวเกิดจากปัจจัยและเงื่อนไขที่เฉพาะของพื้นที่ เป็นกระบวนการที่ซับซ้อน และเกิดขึ้นต่อเนื่องเป็นพลวัต (Dynamic)

2) ผลสรุปของการวิจัยดังกล่าวเป็นข้อค้นพบที่สำคัญที่จะเป็นประโยชน์ต่อส่วนรวม ต่อผู้สนใจ และต่อหน่วยงานต่าง ๆ ที่เกี่ยวข้อง ทั้งหน่วยงานส่วนกลาง และส่วนท้องถิ่น โดยเฉพาะหน่วยงานที่ทำงานเกี่ยวข้องกับการวางแผนพัฒนาทางกายภาพ การวางแผนพัฒนาเมืองและชุมชน เนื่องจากการวิจัยนี้อธิบายถึงกระบวนการเปลี่ยนแปลงและการปรับตัวที่เกิดขึ้นกับชุมชนในมิติต่าง ๆ ทำให้ทราบถึงศักยภาพของการดำรงอยู่ และการเปลี่ยนแปลง ไปของความเป็นอัตลักษณ์หรือความเป็นชุมชนดั้งเดิม โดยเฉพาะกับชุมชนริมน้ำชาวสวน ท่ามกลางกระแสของการพัฒนาที่เข้ามายังพื้นที่ชุมชน และก่อให้เกิดการเปลี่ยนแปลงกับชุมชนอย่างมากในทุก ๆ ด้าน ไม่ว่าจะเป็น ด้านกายภาพ เศรษฐกิจ การเมือง สังคม วัฒนธรรม และสิ่งแวดล้อม รวมทั้งทราบความคิดและความต้องการของชุมชนท้องถิ่น ในการพัฒนาและอนุรักษ์ชุมชนที่สอดคล้องกับความเป็นชุมชนริมน้ำดั้งเดิมอย่างมีคุณค่า ซึ่งหน่วยงานที่เกี่ยวข้องสามารถนำคำตอบหรือองค์ความรู้ที่ได้ไปใช้เป็นกรอบความคิดในการทำงาน หรือประยุกต์ใช้เป็นแนวทางในการกำหนดนโยบายและกลยุทธ์การพัฒนาที่เหมาะสมในทางปฏิบัติให้กับพื้นที่ศึกษา และพื้นที่ที่มีลักษณะคล้ายคลึงกับพื้นที่ศึกษา



วิทยานิพนธ์ : การเปลี่ยนแปลงเพื่อความอยู่รอดของชุมชนริมน้ำดั้งเดิมในพื้นที่อำเภออัมพวา จังหวัดสมุทรสงคราม

แผนที่ 1-2 ขอบเขตพื้นที่ศึกษา

สัญลักษณ์ :

.....	ขอบเขตตำบล	—————	แม่น้ำ คลอง	□	พื้นที่ศึกษา
- · - · -	ขอบเขตอำเภอ	—————	ทางหลวงแผ่นดิน		(พื้นที่ 10 ตำบลในอำเภออัมพวา)
-----	ขอบเขตจังหวัด	—————	ถนน		

ที่มา : มาตราส่วน 5000 2500 0 5 กิโลเมตร

3) ผลของการวิจัยนี้จะนำไปสู่การตั้งคำถาม หรือเปิดประเด็น ไปสู่การศึกษาวิจัยที่สืบเนื่องต่อไปในประเด็นที่จะเป็นประโยชน์ต่อการพัฒนาชุมชนริมน้ำในพื้นที่อัมพวาในอนาคต หรืออาจไปสู่การพัฒนาชุมชน โดยรวม และหากมีการทำวิจัยซ้ำ หรือเลียนแบบ (Replication research) กับชุมชนริมน้ำในพื้นที่อื่น ๆ ของประเทศไทย ทั้งที่มีลักษณะคล้ายคลึงหรือแตกต่างกันก็ตาม ก็สามารถนำผลสรุปที่ค้นพบได้จากการวิจัยนี้ไปใช้ประโยชน์ได้เลย ซึ่งอาจไม่จำเป็นต้องทำการศึกษาวิจัยซ้ำอีก

1.6) โครงสร้างของการวิจัย

การวิจัยนี้มีเนื้อหาสาระที่ทำการศึกษาทั้งหมด 7 บท ซึ่งแต่ละบทมีประเด็นสำคัญ ขอบเขตของเนื้อหา และความสัมพันธ์ซึ่งกันและกันของการศึกษาทั้งหมด สรุปได้ดังนี้

บทที่ 1				
<ul style="list-style-type: none"> •ความเป็นมาและความสำคัญการวิจัย •สมมติฐานการวิจัย •วัตถุประสงค์การวิจัย •คำถามในการวิจัย •ขอบเขตการวิจัย 	<p>ชุมชนริมน้ำดั้งเดิมในพื้นที่อำเภออัมพวา จังหวัดสมุทรสงคราม</p>			<p>สิ่งที่จะได้รับจากการวิจัย</p>
บทที่ 2 + 3	บทที่ 4	บทที่ 5	บทที่ 6	บทที่ 7
<ul style="list-style-type: none"> • ทบทวนแนวคิด ทฤษฎี และงานวิจัยที่เกี่ยวข้อง • กรอบแนวคิดการวิจัย • ระเบียบวิธีการที่ใช้ในการวิจัย 	<ul style="list-style-type: none"> • สภาพทั่วไปของพื้นที่ชุมชนริมน้ำดั้งเดิมในพื้นที่แถบอัมพวา • พัฒนาการการตั้งถิ่นฐานของชุมชนริมน้ำดั้งเดิม • ลักษณะความเป็นชุมชนริมน้ำดั้งเดิมในพื้นที่อัมพวา • การจัดแบ่งกลุ่มพื้นที่ และการคัดเลือกชุมชนริมน้ำตัวแทนในการวิจัย 	<ul style="list-style-type: none"> • ผลการวิเคราะห์ : การเปลี่ยนแปลงและการดำรงอยู่ของชุมชนริมน้ำดั้งเดิมในพื้นที่อำเภออัมพวา 	<ul style="list-style-type: none"> • การอภิปรายผลการวิเคราะห์ : ปรัชญาการเปลี่ยนแปลงเพื่อความอยู่รอดของชุมชนริมน้ำดั้งเดิม • ปัจจัยเงื่อนไขที่มีผลต่อการเปลี่ยนแปลงและการดำรงอยู่ของชุมชนริมน้ำ • แนวโน้มการเปลี่ยนแปลงและการดำรงอยู่ของชุมชนริมน้ำดั้งเดิมในอนาคต 	<p>สรุปผลการวิจัยและข้อเสนอแนะ</p> <ul style="list-style-type: none"> • บทสรุปการศึกษา • ข้อค้นพบที่สำคัญ • ข้อสรุปเชิงทฤษฎี • ข้อเสนอแนะเชิงนโยบาย • ข้อเสนอแนะด้านการวิจัย
	<p>⇒ ข้อค้นพบ ⇒</p>	<p>⇒ ข้อค้นพบ ⇒</p>	<p>⇒ ข้อค้นพบ ⇒</p>	

1.7) นิยามศัพท์ที่ใช้ในการวิจัย

- **ชุมชนริมน้ำดั้งเดิม (Traditional water-based community)** หมายถึง บริเวณที่มีการตั้งถิ่นฐานของผู้คนที่อยู่อาศัยริมน้ำหรือตามลำน้ำมาเป็นระยะเวลายาวนาน ผู้คนมีวิถีชีวิตที่ผูกพันเกี่ยวข้องกับน้ำ จากการพึ่งพาอาศัยน้ำจากแม่น้ำลำคลองในการดำเนินชีวิตและประกอบกิจกรรมต่างๆ มีผลให้ลักษณะกิจกรรมและสภาพแวดล้อมที่มนุษย์สร้างขึ้นภายในชุมชน ส่วนใหญ่สะท้อนให้เห็นถึงความผูกพันกันระหว่างคนกับน้ำ

- **การเปลี่ยนแปลง (Transformation)** หมายถึง ความแตกต่างที่เกิดขึ้นระหว่างช่วงเวลาหนึ่งกับอีกช่วงเวลาหนึ่ง ซึ่งความแตกต่างนี้ทำให้เกิดการเปลี่ยนแปลงขึ้นกับชุมชนในด้านต่าง ๆ เช่น การเปลี่ยนแปลงทางกายภาพ เศรษฐกิจ การเมือง สังคม และวัฒนธรรม รวมถึงทำให้เกิดผลกระทบต่อ การเปลี่ยนแปลงลักษณะเฉพาะหรือความเป็นตัวตนของชุมชนนั้น (Nisbet, 1972 : 166)

- **ความอยู่รอด (Survival)** หมายถึง ความสามารถในการคงอยู่หรือดำรงอยู่ของความเป็นตัวตนของชุมชนริมน้ำ ทั้งในด้านสภาพแวดล้อมทางกายภาพ เศรษฐกิจ สังคมและวัฒนธรรม แม้ว่าชุมชนจะได้รับผลกระทบจากปัจจัยต่าง ๆ จากภายนอกที่เข้ามากระทำ และก่อให้เกิดการเปลี่ยนแปลงในด้านต่าง ๆ กับชุมชน แต่ในภาพรวมลักษณะเฉพาะที่แสดงถึงความเป็นชุมชนริมน้ำนั้นก็ยังคงมีปรากฏให้เห็นอยู่ภายในชุมชน