

## บทที่ 6

### บทสรุปและข้อเสนอแนะ

จากการศึกษาแนวทางการออกแบบงานสถาปัตยกรรมไทย ประเภทพระเจดีย์ พระอุโบสถ และพระวิหาร ซึ่งออกแบบโดยสถาปนิกผู้ทรงคุณวุฒิทั้ง 8 ท่าน ดังนี้

1. หม่อมราชวงศ์มิตราภรณ์ เกษมศรี
2. อาจารย์ ประเวศ ลิมปริงชี
3. รองศาสตราจารย์ ดร.ปิฎกัญญา สุวรรณศิริ
4. นาวาอากาศเอกอาวุธ เงินชูกลิ่น
5. รองศาสตราจารย์ฤทัย ใจจงรัก
6. นายประดิษฐ์ ยูวะพุกกะ
7. อาจารย์ วนิดา พึ่งสุนทร
8. อาจารย์ เผ่า สุวรรณศักดิ์ศรี

พบว่าแนวทางการออกแบบงานสถาปัตยกรรมไทย ของสถาปนิกแต่ละท่านมีลักษณะเฉพาะบุคคล อันเกิดจากการถ่ายทอดความรู้จากสถาปนิกในยุคก่อน การฝึกฝนด้วยตนเอง ความประทับใจในงานสถาปัตยกรรมในอดีต ความนิยมในสุนทรียภาพที่แตกต่างกัน และที่สำคัญที่สุดเกิดจากระบบการศึกษาในมหาวิทยาลัย หลักสูตรสถาปัตยกรรม ประกอบกับสภาพสังคมที่เปลี่ยนแปลง ส่งผลให้สถาปนิกมีอิสระทางความคิด และมีความกล้าในการปรับเปลี่ยนรูปแบบตามความคิดเห็นของตนเองมากขึ้น ซึ่งแตกต่างจากในอดีต กล่าวคือ การสร้างงานสถาปัตยกรรมไทย ต้องได้รับความเห็นชอบจากพระมหากษัตริย์ จากเจ้านาย จากขุนนางที่ควบคุมการก่อสร้าง ทำให้ช่างผู้ออกแบบต้องทำงานอยู่ในกรอบ ไม่สามารถทำตามความต้องการของตนเองได้ ส่งผลให้งานสถาปัตยกรรมไทยในแต่ละยุคสมัยมีลักษณะคล้ายคลึง กลมกลืน และดำเนินแนวทางร่วมกัน เป็นลักษณะนี้เรื่อยมาจนถึงพัฒนาการลำดับหนึ่ง จนในรัชสมัยของพระบาทสมเด็จพระจุลจอมเกล้าเจ้าอยู่หัว รัชกาลที่ 5 เริ่มมีการเปลี่ยนแปลงด้านแนวทางการสร้างงานสถาปัตยกรรมไทย เหตุผลหนึ่งเกิดจากในยุคนี้ได้ถือกำเนิดอัครศิลปินผู้ปรีชาสามารถด้านศิลปะไทยและสถาปัตยกรรมไทย นั่นคือ สมเด็จฯ เจ้าฟ้ากรมพระยานริศรานุวัดติวงศ์ ซึ่งเป็นผู้ริเริ่มสร้างสรรค์ทางการออกแบบโดยผ่านกระบวนการทางความคิด ศึกษาและวิเคราะห์จากงานสถาปัตยกรรมในอดีต ศิลปะต่างชาติ รวมถึงศิลปะแขนงต่างๆ นำมาถ่วงถ่วง คลีคลาย ประยุกต์ ผสมผสานกับเทคโนโลยีการก่อสร้างสมัยใหม่ จนเกิดเป็นงานออกแบบรูปแบบใหม่ มีลักษณะเฉพาะตัว ซึ่งไม่เคยเกิดขึ้นมาก่อนในอดีต ลักษณะกระบวนการความคิดดังกล่าวนี้ มีอิทธิพลอย่างมากต่อแนวทางการออกแบบของสถาปนิกในปัจจุบัน

## 6.1 พัฒนาการการออกแบบพุทธศิลป์สถาปัตยกรรมไทยในสมัยรัชกาลที่ 9

จากการศึกษาอาคารกรณีศึกษาทั้ง 3 ประเภท พบว่าปริมาณการก่อสร้างอาคารประเภทพระอุโบสถมีมากที่สุด รองลงมาคือพระเจดีย์ และพระวิหารมีจำนวนน้อยที่สุด แสดงให้เห็นถึงลำดับความสำคัญในการใช้งานของอาคารทั้ง 3 ประเภท ในปัจจุบัน ทำการสรุปปัจจัยของการเปลี่ยนแปลงตามลำดับ ดังนี้

### ● พระอุโบสถ

ในปัจจุบันพระอุโบสถเป็นอาคารที่มีความสำคัญมากที่สุดภายในวัด เกือบทุกวัดยึดถือพระอุโบสถเป็นอาคารประธาน ซึ่งให้ความสำคัญตั้งแต่ที่ตั้งอาคาร จะอยู่ในตำแหน่งที่สะดวกต่อการเข้าถึง และมีแนวแกนแสดงถึงความสำคัญ จนถึงการจัดตกแต่งซึ่งให้ความพิเศษกว่าอาคารอื่นๆ ทั้งนี้มูลเหตุของความสำคัญเกิดจาก ในปัจจุบันประโยชน์ใช้สอยหลักของพระอุโบสถ คือ ใช้ประกอบพิธีอุปัชฌาย์ และทำสังฆกรรม และอื่นๆ อีกหลายประการ

### ● พระเจดีย์

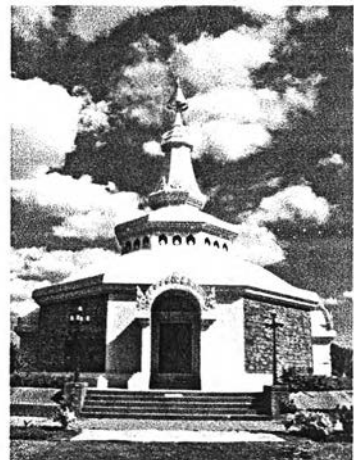
ประโยชน์ใช้สอยหลักของพระเจดีย์ในปัจจุบัน ยังคงดำเนินตามแนวทางตามอย่างในอดีต คือ ใช้สำหรับประดิษฐานพระบรมสารีริกธาตุ แต่เนื่องด้วยความสะดวกได้เปรียบด้านโครงสร้างจึงเพิ่มเติมประโยชน์ใช้สอยด้านอื่นผนวกเข้าไป นอกจากนี้ ในปัจจุบันนี้ ได้เกิดความเปลี่ยนแปลงกับการออกแบบพระเจดีย์ ซึ่งถือเป็นลักษณะที่เกิดขึ้นใหม่ คือ การออกแบบรูปแบบอาคารภายนอกเป็นพระเจดีย์ แต่ภายในมีหน้าที่ใช้สอยด้านอื่น เช่น เป็นพิพิธภัณฑ์หรือห้องจัดแสดง มิได้ประดิษฐานพระบรมสารีริกธาตุตามอย่างในอดีต ซึ่งปัจจุบันได้มีอาคารลักษณะนี้เกิดขึ้นหลายแห่ง ยกตัวอย่าง พิพิธภัณฑ์เครื่องอัฐบริวารหลวงปู่แหวน สุมนิคุตฺตโก ๑ วัดป่าวังเลิง จังหวัดมหาสารคาม ซึ่งออกแบบโดยอาจารย์เผ่า สุวรรณศักดิ์ศรี



ภาพที่ 6.1.1 พระมหาธาตุเจดีย์ศรีนครินทราวุฒาสันติคีรี วัดสันติคีรี จ. เชียงราย ออกแบบโดย ม.ร.ว. มิตรารุณ เกษมศรี ประดิษฐานพระบรมสารีริกธาตุที่ชั้นสูงสุด และมีประโยชน์ใช้สอยด้านอื่นในชั้นล่าง



ภาพที่ 6.1.2 พระมหาธาตุเจดีย์ศรีจันเสน วัดจันเสน จ. นครสวรรค์ ออกแบบโดย อ.วนิดา พึ่งสุนทร ประดิษฐานพระบรมสารีริกธาตุที่ชั้นบน ส่วนชั้นล่างใช้เป็นที่จัดแสดง

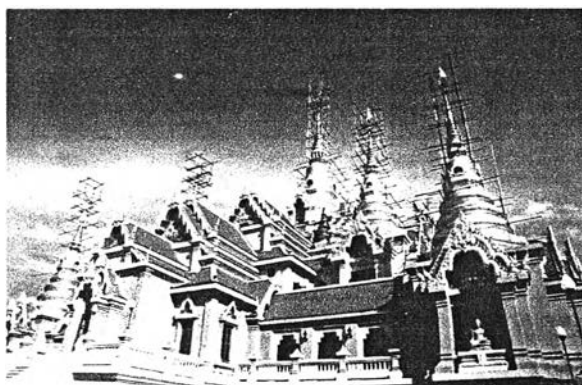


ภาพที่ 6.1.3 พิพิธภัณฑ์เครื่องอัฐบริวารหลวงปู่แหวน สุมนิคุตฺตโก ๑ วัดป่าวังเลิง จ.มหาสารคาม ออกแบบโดย อ.เผ่า สุวรรณศักดิ์ศรี มีรูปแบบภายนอกเป็นพระเจดีย์ แต่ภายในใช้งานเป็นที่จัดแสดง

### ● พระวิหาร

ในปัจจุบันพบว่ามีการสร้างพระวิหารขึ้นใหม่น้อยกว่าเมื่อครั้งในอดีตเป็นอย่างมาก เนื่องมาจากหน้าที่การใช้สอยที่เปลี่ยนแปลงไปจากครั้งอดีตซึ่งเคยใช้เป็นที่รวมของพุทธศาสนิกชนเพื่อทำบุญ สักการะบูชา และฟังธรรมเทศนา เป็นต้น แต่ต่อมาได้ปรับเปลี่ยนหน้าที่ใช้สอยดังกล่าวไปใช้ที่พระอุโบสถและศาลาการเปรียญแทน ประกอบกับอีกเหตุผลหนึ่ง คือ เมื่อหลายวัดมีการสร้างพระอุโบสถใหม่ ก็ทำการแปลงพระอุโบสถหลังเก่าใช้งานเป็นพระวิหาร ดังนั้นพระวิหารในปัจจุบัน ส่วนใหญ่เป็นเพียงที่ประดิษฐานพระพุทธรูปเท่านั้น หรืออาจมีการทำบุญบ้างเป็นบางกรณี ซึ่งส่งผลให้มีการสร้างพระวิหารน้อยลง

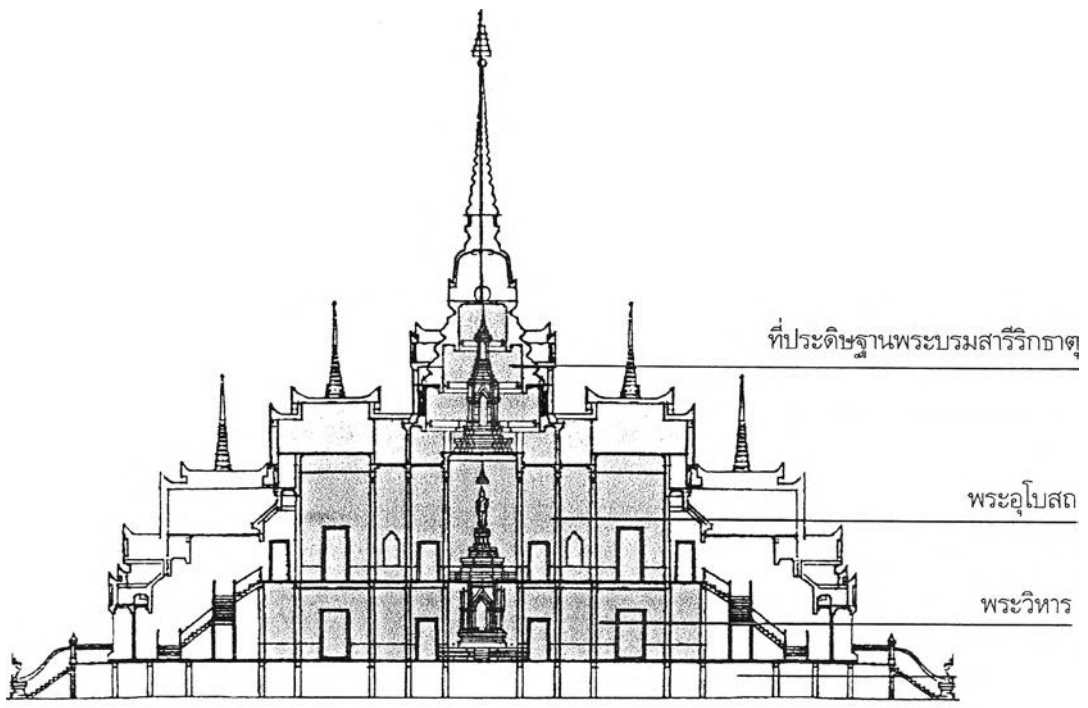
อย่างไรก็ตาม ในปัจจุบันเกิดการเปลี่ยนแปลงที่ถือเป็นนวัตกรรมใหม่ทางด้านพัฒนาการของสถาปัตยกรรมไทย คือ การรวมอาคารสำคัญ 3 ประเภทในเขตพุทธาวาส คือ พระเจดีย์ พระอุโบสถ และพระวิหาร ร่วมในอาคารเดียวกัน ยกตัวอย่างกรณีศึกษา ได้แก่ พระมหาธาตุเจดีย์ภักดีประกาศ จังหวัดประจวบคีรีขันธ์ ออกแบบโดยหม่อมราชวงศ์ มิตราภรณ์ เกษมศรี อาคารโดยรวมมีลักษณะเป็นพระเจดีย์ซ้อนชั้นประยุกต์ร่วมกับพระระเบียง โดยในแต่ละชั้นใช้งานเป็นพระวิหาร พระอุโบสถ และที่ตั้งบุษบกประดิษฐานพระบรมสารีริกธาตุ ตามลำดับ อีกแห่งหนึ่ง คือ พระอุโบสถ วัดโสธรวรารามวรวิหาร จังหวัดฉะเชิงเทรา ออกแบบโดยอาจารย์ประเวศ ลิ้มปริงซี่ มีลักษณะเป็นอาคารทรงจัตุรมุขประกอบเครื่องยอดทรงมณฑป โดยพื้นที่ส่วนกลางเป็นพระอุโบสถ ปีกอาคารทางด้านหน้าและด้านหลังเป็นพระวิหาร ส่วนยอดมณฑปเป็นที่ประดิษฐานพระบรมสารีริกธาตุ ซึ่งอาคารทั้ง 2 แห่งนี้เป็นการประยุกต์ผสมผสานทั้งในด้านประโยชน์ใช้สอยและรูปแบบสถาปัตยกรรม



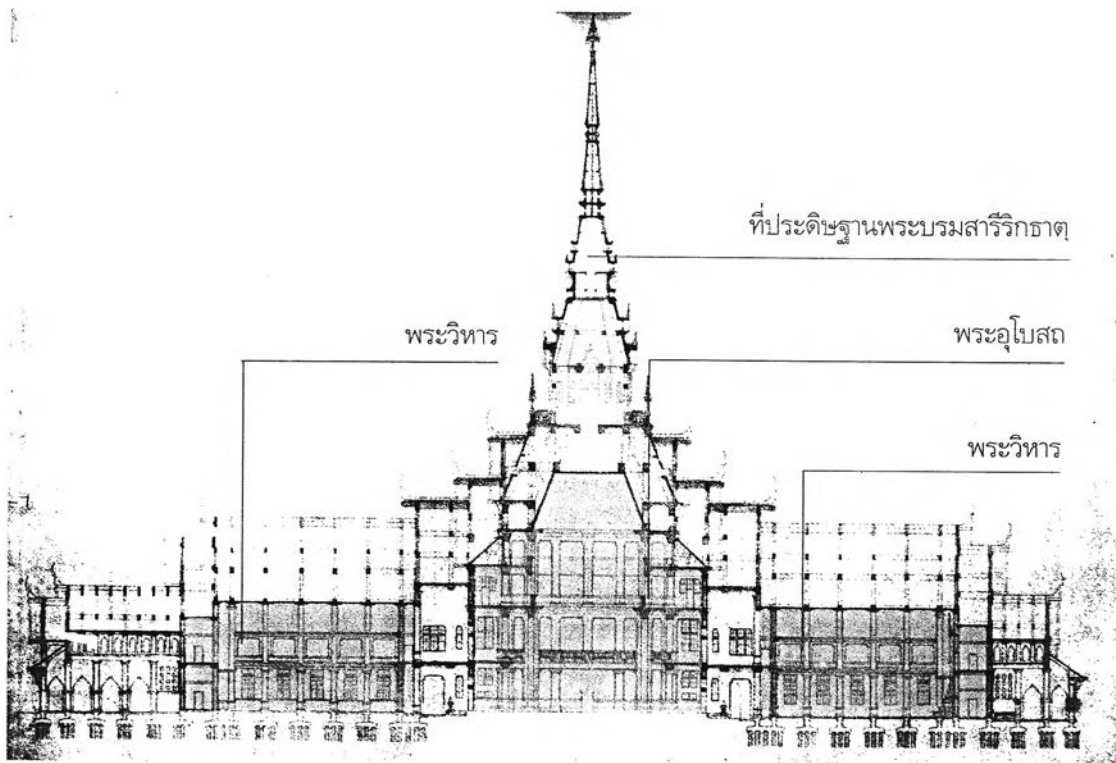
ภาพที่ 6.1.4 แสดงรูปแบบสถาปัตยกรรมของ พระมหาธาตุเจดีย์ภักดีประกาศ จังหวัดประจวบคีรีขันธ์



ภาพที่ 6.1.5 แสดงรูปแบบสถาปัตยกรรมของ พระอุโบสถ วัดโสธรวรารามวรวิหาร จังหวัดฉะเชิงเทรา



ภาพลายเส้นที่ 6.1.1 รูปตัดพระมหาธาตุเจดีย์ภักดีประกาศ แสดงตำแหน่งของการใช้งานทั้ง 3 ประเภทอาคาร ซึ่งร่วมอยู่ภายในอาคารเดียวกัน



ภาพลายเส้นที่ 6.1.2 รูปตัดพระอุโบสถ วัดโสธรวรารามวรวิหาร แสดงตำแหน่งของการใช้งานทั้ง 3 ประเภทอาคาร ซึ่งร่วมอยู่ภายในอาคารเดียวกัน

## 6.2 บทสรุปแนวทางการออกแบบพุทธศิลป์สถาปัตยกรรมไทย รัชกาลที่ 9

สามารถสรุปเป็นแนวทางได้ 2 ประการ ดังนี้

1) คำกล่าวของสมเด็จพระเจ้าบรมวงศ์เธอ เจ้าฟ้ากรมพระยานริศรานุวัดติวงศ์ ที่ว่า “กินแล้วย่อยออกมาเป็นเหงื่อ”<sup>1</sup>

ในปัจจุบันคำกล่าวประโยคนี้นี้ มีความหมายเดียวกับ การออกแบบ นั่นคือ ความคิดสร้างสรรค์ที่ไม่ลอกเลียนหรือทำซ้ำกับสิ่งที่เกิดขึ้นในอดีต แต่เป็นพัฒนาต่อยอดโดยมีอดีตเป็นพื้นฐาน ดังนั้นจากการศึกษา งานออกแบบของสถาปนิกทั้ง 8 ท่านนี้ ได้ใช้กระบวนการความคิดในการออกแบบในลักษณะนี้ทั้งสิ้น

2) สังคมเปลี่ยน บริบทเปลี่ยน “ฉันทลักษณ์ไม่เปลี่ยน” แต่สิ่งที่เปลี่ยน คือ ลักษณะเฉพาะบุคคล หรือตัวตนของสถาปนิก ที่ใส่ลงไปในงานออกแบบ

ฉันทลักษณ์ในที่นี้ หมายถึง ระเบียบแบบแผน ที่ดำเนินแนวทางจากอดีตและเป็นที่ยอมรับของบุคคลในวงการ กล่าวคือ สถาปนิกแต่ละท่านนอกจากจะใช้กระบวนการออกแบบตามลักษณะที่กล่าวมาข้างต้น ยังได้ทำงานโดยมีเอกลักษณ์เฉพาะบุคคล อันเกิดจากความประทับใจจากงานสถาปัตยกรรมไทยในอดีต ประกอบกับทัศนะด้านความงามที่ต่างกัน และการสังสมประสบการณ์ในการทำงาน ส่งผลให้เกิดงานสถาปัตยกรรมไทยที่มีรูปแบบหลากหลาย อย่างไรก็ตาม ในการออกแบบของสถาปนิกในกลุ่มนี้ยังคงดำเนินแนวทางอยู่ในฉันทลักษณ์แบบไทย โดยมุ่งเน้นให้เกิดการพัฒนาสืบเนื่องต่อไป

ดังนั้นคำจำกัดความงานพุทธศิลป์สถาปัตยกรรมไทย ในสมัยรัชกาลที่ 9 อาจกล่าวได้ว่า “เป็นความหลากหลาย ที่ดำเนินอยู่ในฉันทลักษณ์เดียวกัน”

## 6.3 ข้อเสนอแนะ

งานวิจัยนี้ มุ่งเน้นศึกษางานออกแบบที่สร้างขึ้นแล้วตั้งแต่ปี พ.ศ. 2489 จนถึงในปัจจุบันคือ พ.ศ. 2548 เป็นการชี้ให้เห็นแนวทางในการออกแบบได้ในช่วงเวลาที่ผ่านมา แต่ยังมีอาจถือเป็นบทสรุปทั้งหมดในสมัยรัชกาลที่ 9 ได้ เนื่องจากยังมีระยะเวลาในการพัฒนางานสถาปัตยกรรมไทย ในสมัยรัชกาลที่ 9 สืบต่อไปอีกเป็นเวลานาน ผู้วิจัยมีความคาดหวังว่างานวิจัยนี้คงจะเป็นประโยชน์ต่อสถาปนิกผู้ปฏิบัติงานในปัจจุบันและอนาคต ในการพัฒนาแนวทางการออกแบบงานสถาปัตยกรรมไทยสืบต่อไป

<sup>1</sup> สัมภาษณ์ อาจารย์ประเวศ ลิ้มปรีงษ์, 24 กรกฎาคม 2547.