



บทที่ 4

สภาพทั่วไปของจังหวัดอุบลราชธานี

4.1 ลักษณะทางกายภาพ

4.1.1 ที่ตั้งและเขตการปกครอง

ภาคตะวันออกเฉียงเหนือตั้งอยู่ตอนกลางของคาบสมุทรอินโดจีน หรือตอนกลางของภาคพื้นทวีปเอเชียตะวันออกเฉียงใต้ เป็นภูมิภาคที่มีพื้นที่ประมาณ 170,226 ตารางกิโลเมตร หรือ 160,391,250 ไร่ คิดเป็นร้อยละ 33.13 ของพื้นที่ทั้งหมดของประเทศไทย ภาคตะวันออกเฉียงเหนือจึงเป็นภูมิภาคที่มีพื้นที่มากที่สุดของประเทศไทย มีลักษณะพิเศษ คือ ความหลากหลายทางกายภาพ เศรษฐกิจ สังคม และประชากร มีอาณาเขตติดต่อ ดังนี้

ทิศเหนือ	ติดต่อกับ สาธารณรัฐประชาธิปไตยประชาชนลาว
ทิศใต้	ติดต่อกับ ภาคกลาง ภาคตะวันออกของประเทศไทย และกัมพูชาประชาธิปไตย
ทิศตะวันออก	ติดต่อกับ สาธารณรัฐประชาธิปไตยประชาชนลาว
ทิศตะวันตก	ติดต่อกับ ภาคเหนือ และภาคกลางของประเทศไทย

ภายในพื้นที่ของภาคตะวันออกเฉียงเหนือ แบ่งเขตการปกครองออกเป็น 19 จังหวัด ได้แก่ จังหวัดกาฬสินธุ์ ขอนแก่น ชัยภูมิ นครพนม นครราชสีมา บุรีรัมย์ มหาสารคาม มุกดาหาร ยโสธร ร้อยเอ็ด เลย ศรีสะเกษ สกลนคร สุรินทร์ หนองคาย หนองบัวลำภู อำนาจเจริญ อุตรดิตถ์ และอุบลราชธานี รวม 278 อำเภอ 43 กิ่งอำเภอ 2,673 ตำบล

จังหวัดอุบลราชธานี ตั้งอยู่สุดชายแดนภาคตะวันออกเฉียงเหนือของประเทศ ห่างจากกรุงเทพฯ นับตามเส้นทางรถไฟประมาณ 574 กิโลเมตร และตามทางรถยนต์ประมาณ 670 กิโลเมตร ขนาดพื้นที่จังหวัด 16,112.65 ตารางกิโลเมตร หรือประมาณ 10 ล้านไร่ ใหญ่เป็นอันดับ 2 ของภาคตะวันออกเฉียงเหนือ และเป็นอันดับ 3 ของประเทศ ประเทศเพื่อนบ้านที่มีชายแดนติดต่อกับจังหวัดอุบลราชธานี คือ สาธารณรัฐประชาธิปไตยประชาชนลาว และ กัมพูชาประชาธิปไตย

แนวพรมแดนของจังหวัดอุบลราชธานีที่ติดต่อกับ สปป.ลาว ยาวประมาณ 361 กิโลเมตร ตั้งแต่อำเภอเขมราฐ จนถึงกิ่งอำเภอน้ำขุ่น โดยมีลำแม่น้ำโขงเป็นแนวกันเขตแดนไปจนถึงปากแม่น้ำมูล ที่อำเภอโขงเจียม และตั้งแต่ปากแม่น้ำมูลไปจนถึงอำเภอนาจะหลวยจะเป็นพื้นที่ป่าและภูเขาเป็นแนวกันเขตแดน พรมแดนจังหวัดอุบลราชธานีติดต่อกับ สปป.ลาว ในพื้นที่ 3 แขวง คือ พื้นที่อำเภอเขมราฐ ติดต่อกับแขวงสะหวันนะเขต อำเภอโพธิ์ไทร ติดต่อกับแขวงสาละวัน และอำเภอโขงเจียม สิรินคร บუნชริก นาจะหลวย และน้ำยืน ติดต่อกับแขวงจำปาสัก

นอกจากนี้ยังมีแนวพรมแดนติดต่อกับกัมพูชาประมาณ 67 กิโลเมตร ในพื้นที่อำเภอนาจะหลวย อำเภอน้ำยืน และกิ่งอำเภอน้ำขุ่น ที่ติดต่อกับจังหวัด พระวิหารของกัมพูชา

จังหวัดอุบลราชธานีมีอาณาเขตติดต่อ ดังนี้

ทิศเหนือ	ติดต่อกับ	จังหวัดอำนาจเจริญ จังหวัดยโสธร และ สาธารณรัฐประชาธิปไตยประชาชนลาว
ทิศตะวันออก	ติดต่อกับ	สาธารณรัฐประชาธิปไตยประชาชนลาว
ทิศใต้	ติดต่อกับ	กัมพูชาประชาธิปไตย
ทิศตะวันตก	ติดต่อกับ	จังหวัดศรีสะเกษ และจังหวัดยโสธร

ช่องเม็ก เป็นเมืองศูนย์กลางขนาดเล็ก อยู่ห่างจากที่ว่าการอำเภอสิรินธรด้านตะวันออกเฉียงใต้เป็นระยะทาง 14 กิโลเมตร และห่างจากเมืองปากเซของประเทศสปป.ลาว ทางด้านตะวันตกเป็นระยะทาง 40 กิโลเมตร เทศบาลเมืองอุบลราชธานีซึ่งเป็นเมืองสนับสนุนหลักของช่องเม็กตั้งอยู่ทางตะวันตกของช่องเม็กไปตามทางหลวงหมายเลข 217 เป็นระยะทาง 94 กิโลเมตร

ด่านช่องเม็กอยู่ห่างจากเมืองปากเซ แขวงจำปาสักดี ระยะเวลาประมาณ 35 กิโลเมตร ถูกตั้งขึ้นเป็นจุดผ่านแดนชั่วคราวที่อำเภอสิรินธรในปี พ.ศ. 2531 ซึ่งในปีเดียวกันนี้ได้มีการขอใช้พื้นที่ 17 ไร่ ในบริเวณป่าสงวนแห่งชาติห้วยยอดมนเพื่อให้ประชาชนในท้องถิ่นและพ่อค้าอยู่อาศัยและทำการค้าขายและติดต่อกับลาว หลังจากที่ได้มีการปรับพื้นที่ได้มีการสร้างบ้านเรือนและร้านค้าต่าง ๆ โดยพ่อค้าท้องถิ่น ในช่วงแรกได้มีชาวบ้านประมาณ 250 คน มาทำการตั้งรกราก ต่อมาได้มีการสร้างบ้านเรือนและร้านค้า และได้มีการเปิดจุดตรวจผ่านแดนนี้เป็นทางการใน พ.ศ. 2532 ซึ่งหลังจากนั้นทำให้มีการขยายของพื้นที่อยู่อาศัยและพาณิชยกรรมอย่างมากในพื้นที่ช่องเม็กนี้

เทศบาลตำบลช่องเม็ก มีอาณาเขตติดต่อ ดังนี้

ทิศเหนือ	ติดต่อกับ	หน่วยหลวง และป่าสงวนแห่งชาติป่าช่องเม็ก
ทิศใต้	ติดต่อกับ	ภูมดง่ามและหน่วยอินทร์แปลง
ทิศตะวันออก	ติดต่อกับ	สาธารณรัฐประชาธิปไตยประชาชนลาว
ทิศตะวันตก	ติดต่อกับ	เขื่อนสิรินธร

4.1.2 การคมนาคมและการขนส่ง

ทางถนน

นับว่าเป็นเส้นทางคมนาคมขนส่งที่สำคัญที่สุดของภาค มีระยะทางรวมทั้งสิ้น 26,664 กิโลเมตร คิดเป็นร้อยละ 44.3 ของทั้งประเทศ แยกเป็นทางหลวงแผ่นดินและทางหลวงจังหวัด 8,514 กิโลเมตร คิดเป็นร้อยละ 32 ของทั้งประเทศ

ทางหลวงแผ่นดินที่สำคัญของภาคตะวันออกเฉียงเหนือ ได้แก่

- 1) ทางหลวงหมายเลข 2 หรือถนนมิตรภาพ เป็นถนนที่เชื่อมโยงระหว่างภาคตะวันออกเฉียงเหนือกับภาคมหานคร โดยใช้เส้นทาง กรุงเทพฯ นครราชสีมา ขอนแก่น อุดรธานี และหนองคาย มีความยาว 508 กิโลเมตร
- 2) ทางหลวงหมายเลข 12 เป็นถนนที่เชื่อมโยงระหว่างภาคตะวันออกเฉียงเหนือกับภาคเหนือ เริ่มต้นจากขอนแก่น ชุมแพ หล่มสัก พิษณุโลก และสิ้นสุดที่จังหวัดตาก ซึ่งจะเชื่อมต่อกับทางหลวงหมายเลข 1 (ถนนสายเอเชีย) ต่ไปยังจังหวัดต่าง ๆ ในภาคเหนือ
- 3) ทางหลวงหมายเลข 22 เป็นเส้นทางที่เชื่อมโยงภายในภาคอีสานตอนบน จากอำเภอวังสะพุง จังหวัดเลย ผ่านอำเภอหนองหาร จังหวัดอุดรธานี อำเภอพังโคน จังหวัดสกลนคร สิ้นสุดที่อำเภอเมือง จังหวัดนครพนม
- 4) ทางหลวงหมายเลข 23 เป็นเส้นทางเชื่อมโยงระหว่างอีสานตอนกลางและตอนล่าง จากอำเภอบ้านไผ่ จังหวัดขอนแก่น ผ่านอำเภอเสลภูมิ จังหวัดร้อยเอ็ด จังหวัดยโสธร และสิ้นสุดที่อำเภอเมือง จังหวัดอุบลราชธานี

5) ทางหลวงหมายเลข 24 เป็นถนนที่เชื่อมโยงจังหวัด อำเภอต่าง ๆ ในภาคอีสานตอนล่าง เริ่มจากอำเภอโชคชัย จังหวัดนครราชสีมา ผ่านอำเภอนางรอง อำเภอประโคนชัย จังหวัดบุรีรัมย์ อำเภอสังขะ จังหวัดสุรินทร์ อำเภอกันทรลักษ์ จังหวัดศรีสะเกษ ถึงอำเภอเดชอุดม จังหวัดอุบลราชธานี

6) ทางหลวงหมายเลข 201 เป็นเส้นทางเชื่อมโยงภายในภาคอีสานในแนวเหนือ - ใต้ฝั่งตะวันตก จากอำเภอสหัสขันธ์ จังหวัดนครราชสีมา ผ่านอำเภอขามทะเลสอ อำเภอจตุรัส อำเภอเมือง จังหวัดชัยภูมิ อำเภอแก้งค้อ อำเภอชุมแพ อำเภอภูกระดึง อำเภอเมือง อำเภอเซียงคาน จังหวัดเลย

7) ทางหลวงหมายเลข 212 เป็นเส้นทางเชื่อมโยงภายในภาคอีสานในแนวเหนือ - ใต้ฝั่งตะวันออก จากอำเภอเมือง อำเภอม่วงสามสิบ จังหวัดอุบลราชธานี จังหวัดอำนาจเจริญ อำเภอเลิงนกทา จังหวัดยโสธร อำเภอเมืองมุกดาหาร อำเภอเมืองนครพนม อำเภอบ้านแพง อำเภอบึงกาฬ ถึงอำเภอโพนพิสัย จังหวัดหนองคาย

8) ทางหลวงหมายเลข 213 จากอำเภอเมืองกาฬสินธุ์ ผ่านอำเภอสมเด็จ ถึงอำเภอเมืองสกลนคร

9) ทางหลวงหมายเลข 214 จากอำเภอปราสาท ผ่านอำเภอเมืองสุรินทร์ อำเภอจอมพระ อำเภอท่าตูม อำเภอสุวรรณภูมิ อำเภอเกษตรวิสัย จังหวัดร้อยเอ็ด ถึงอำเภอเมืองกาฬสินธุ์

10) ทางหลวงหมายเลข 216 จากอำเภอเมืองยโสธร ผ่านอำเภอป่าติ้ว จังหวัดยโสธร จังหวัดอำนาจเจริญ ถึงอำเภอเขมราฐ จังหวัดอุบลราชธานี

11) ทางหลวงหมายเลข 217 ตัดแยกจากทางหลวงแผ่นดินหมายเลข 24 ที่อำเภอวารินชำราบ ไปอำเภอพิบูลมังสาหาร อำเภอสิรินธร ถึงด่านช่องเม็ก จังหวัดอุบลราชธานี ซึ่งเป็นปากทางไปสู่สาธารณรัฐประชาธิปไตยประชาชนลาว

นอกจากทางหลวงแผ่นดินและทางหลวงจังหวัดซึ่งอยู่ในความรับผิดชอบของกรมทางหลวง ที่เชื่อมโยงระหว่างจังหวัดและอำเภอต่าง ๆ แล้ว ยังมีถนนที่เรียกว่า ทางหลวงชนบท ซึ่งอยู่ในความรับผิดชอบของ รพช. เชื่อมโยงจากตำบล หมู่บ้าน มายังตัวเมือง มีความยาวรวมทั้งสิ้น 18,310 กิโลเมตร

โครงข่ายทางหลวงในภาคตะวันออกเฉียงเหนือ มีเส้นทางสายหลักจาก กรุงเทพฯ ผ่านในแนวตะวันตก - ตะวันออก ไปสิ้นสุดที่ชายแดน สปป.ลาว โดยผ่านจังหวัดที่สำคัญ คือ จังหวัดนครราชสีมา บุรีรัมย์ สุรินทร์ ศรีสะเกษ และอุบลราชธานี เส้นทางสายสำคัญที่เชื่อมโยงพื้นที่ภาคตะวันออกเฉียงเหนือไปยังภูมิภาคอื่น ๆ ได้แก่ ทางหลวงแผ่นดินหมายเลข 2 หรือถนนมิตรภาพ เป็นถนนที่เชื่อมโยงระหว่างภาคตะวันออกเฉียงเหนือกับภาคมหานคร ทางหลวงหมายเลข 24 เป็นถนนที่เชื่อมโยงจังหวัด และอำเภอต่าง ๆ ในภาคตะวันออกเฉียงเหนือตอนล่าง และเส้นทางถนนที่เชื่อมต่อกับถนนที่เข้าสู่ สปป.ลาว ที่พรมแดนช่องเม็ก อำเภอสิรินธร คือ ทางหลวงหมายเลข 217 และจากช่องเม็กสามารถใช้ทางหลวงหมายเลข 16 และ 13 ซึ่งผ่านเมืองปากเซ และไปทางใต้โดยใช้ทางหลวงหมายเลข 213 ซึ่งจะเป็นทางไปเมืองสะเทิงตรังของประเทศกัมพูชาได้

ทางรถไฟ

เป็นเส้นทางคมนาคมทางบกที่มีความสำคัญรองลงมาจากถนน เส้นทางรถไฟที่ผ่านจังหวัดต่าง ๆ ในภาคตะวันออกเฉียงเหนือมีจำนวน 3 สาย คือ

สายที่ 1 เริ่มต้นจากกรุงเทพฯ ถึง นครราชสีมา แล้วตัดตรงไปทางด้านตะวันออกเฉียงเหนือของภาค ผ่านบุรีรัมย์ สุรินทร์ ศรีสะเกษ และสุดทางที่อำเภวารินชำราบ จังหวัดอุบลราชธานี ระยะทางยาว 575 กิโลเมตร

สายที่ 2 เป็นส่วนที่แยกจากสายที่ 1 ที่จังหวัดนครราชสีมาผ่านอำเภอบัวใหญ่ บ้านไผ่ ขอนแก่น น้ำพอง กุมภวาปี อุดรธานี และสุดทางที่หนองคาย ระยะทาง 360 กิโลเมตร

สายที่ 3 เป็นสายที่แยกจากสายที่ 1 ที่อำเภอแก่งคอย ถึงอำเภอบัวใหญ่ จังหวัดนครราชสีมา

จังหวัดในภาคตะวันออกเฉียงเหนือที่ยังไม่มีรถไฟผ่าน ได้แก่ จังหวัดชัยภูมิ เลย มหาสารคาม ร้อยเอ็ด ยโสธร อำนาจเจริญ หนองบัวลำภู สกลนคร นครพนม กาฬสินธุ์ และมุกดาหาร แต่ในอนาคตการรถไฟแห่งประเทศไทย จะมีโครงการเดินรถไฟเพิ่มขึ้นในภูมิภาคนี้อีก 4 สาย คือ

1. สายบัวใหญ่ - ร้อยเอ็ด - มุกดาหาร - นครพนม
2. สายกุมภวาปี - สกลนคร - นครพนม

3. สายหนองสองห้อง – ศรีเชียงใหม่
4. สายลำนาราย – เลย

นอกจากนี้ยังมีขบวนการผลิตก๊าซน้ำร้อนเชื้อเพลิงสำเร็จรูป โดยมีปริมาณการขนส่งต่อขบวน 800 กิโลลิตร (684 ตัน) เส้นทางขนส่ง ต้นทางสถานีแม่น้ำ บ้าน ปือกเป็ก มาบตาพุด (คลังน้ำมัน) ปลายทาง อุบลราชธานี ขอนแก่น อุดรธานี ลักษณะจัดเดิน เป็นขบวนรถขบวนรถน้ำมันวันละ 10 ขบวน ซึ่งมีปริมาณ 8,000 กิโลลิตร (6,840 ตัน)

ทางอากาศ

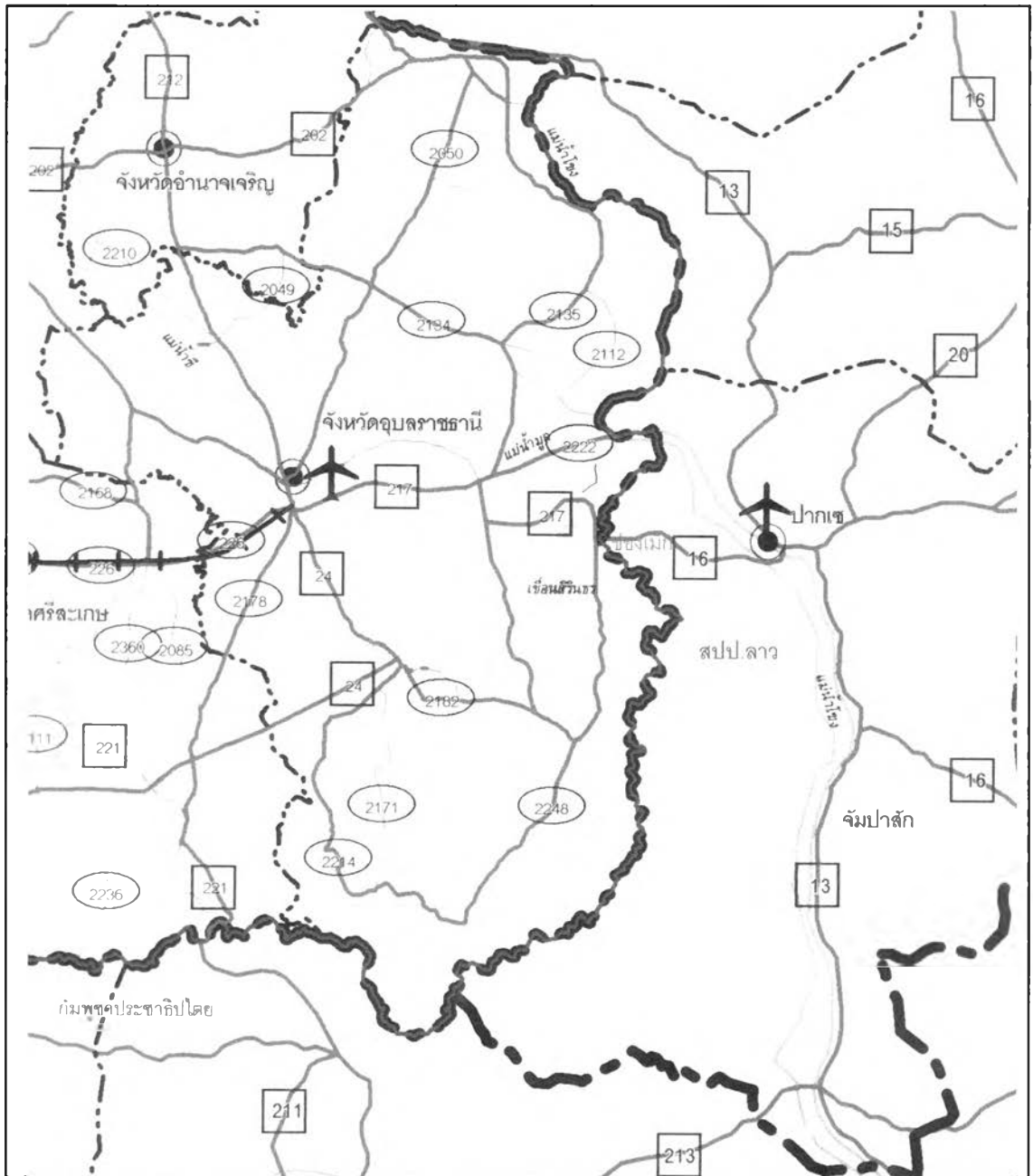
ภาคตะวันออกเฉียงเหนือมีสนามบินพาณิชย์ อยู่เพียง 5 แห่ง คือ สนามบิน จังหวัดอุบลราชธานี อุดรธานี ขอนแก่น เลย และนครพนม โดยมีบริษัทเดินอากาศไทย เป็นผู้ดำเนินการจัดการ บริการคมนาคมขนส่ง และมีสนามบินสำหรับใช้ในราชการอีก 3 แห่ง คือ สนามบินจังหวัดนครราชสีมา หนองคาย และสกลนคร

ทางน้ำ

การคมนาคมทางน้ำในภาคตะวันออกเฉียงเหนือมีน้อยมาก เนื่องจากแม่น้ำ ลำคลองในภาคนี้ น้ำจะแห้งในฤดูแล้ง ประกอบกับลำน้ำบางตอนมีเกาะแก่ง เช่น แม่น้ำมูล ตอนต้นตั้งแต่อำเภอบึงสามพันลงไป ดังนั้นการคมนาคมทางน้ำจึงมีระยะทางเพียงสั้น ๆ เฉพาะในฤดูที่มีน้ำมาก เส้นทางน้ำที่ใช้เดินเรือจะมีเรือในแม่น้ำโขง แม่น้ำมูล และแม่น้ำชีบาง ตอน และส่วนมากจะใช้เรือขนาดใหญ่

4.1.3 การท่องเที่ยว






ช่องเม็ก อยู่ห่างจากตัวเมืองประมาณ 90 กิโลเมตร ตามทางหลวงหมายเลข 217 เป็นจุดผ่านแดนถาวรไทย-ลาว ที่มีถนนเชื่อมต่อกับแขวงจำปาสักซึ่งเป็นแหล่งท่องเที่ยวที่สำคัญทาง ภาคใต้ของประเทศไทย ในบริเวณด้านนอกจะเป็นที่ตั้งของหน่วยราชการแล้วยังมีตลาดสินค้า ชายแดนร้านค้าปลอดภาษีในเขตประเทศลาว ซึ่งนักท่องเที่ยวสามารถเข้าไปเที่ยวชมและจับจ่าย สินค้าได้ สำหรับแหล่งท่องเที่ยวที่น่าสนใจในแขวงจำปาสัก ได้แก่ เมืองปากเซ ปราสาทขอมวัดพู มหานทีสีทันดรอน หรือสีพันดรอน ซึ่งเป็นบริเวณที่แม่น้ำโขงแผ่กว้างกว่า 7 กิโลเมตร ทำให้มีเกาะ แก่งจำนวนมาก และจุดที่น่าสนใจมากคือ น้ำตกหลี่ผี และน้ำตกคอนพะเพ็ง นอกจากนี้ยังมีรถ ประจำทางจากสถานีขนส่งจังหวัดอุบลราชธานีไปยังปากเซออกเดินทางวันละ 4 เที่ยว



อิทธิพลการค้าชายแดนที่มีต่อการพัฒนาภูมิภาค :
กรณีศึกษาด้านช่องเม็ก จังหวัดอุบลราชธานี

ภาควิชาการการวางแผนภาคและเมือง
คณะสถาปัตยกรรมศาสตร์
จุฬาลงกรณ์มหาวิทยาลัย

แผนที่ 4.3
แสดง : เส้นทางคมนาคมอุบลราชธานี – สปป.ลาว
- กำแพงประชานิธิปไตย

-  เส้นเขตประเทศ
-  เส้นเขตจังหวัด
-  ถนนสายหลัก
-  ทางรถไฟ
-  เส้นทางน้ำ

ที่มา : กรมแผนที่ทหาร

 ตำแหน่งที่ตั้งจังหวัด

4.2 ลักษณะทางเศรษฐกิจ

4.2.1 มูลค่าผลิตภัณฑ์มวลรวม

มูลค่าผลิตภัณฑ์มวลรวมของจังหวัดอุบลราชธานีรายสาขา ในพ.ศ.2541 โดยรวมภาคเกษตรกรรมมีการผลิตน้อยกว่านอกภาคเกษตรกรรมเช่นเดียวกับภาค คิดเป็นสัดส่วนร้อยละ 15.71 และ 84.29 ของภาคการผลิตทั้งหมด และ พ.ศ.2545 คิดเป็นสัดส่วนร้อยละ 17.03 และ 82.98 ของภาคการผลิตทั้งหมด ตามลำดับ พบว่าสัดส่วนของภาคเกษตรกรรมเพิ่มขึ้นอัตรา ร้อยละ 5.20 ต่อปี และภาคอุตสาหกรรมเพิ่มขึ้นอัตราร้อยละ 2.70 ต่อปี

ใน พ.ศ.2541 และ พ.ศ.2545 สาขาที่มีการผลิตสูงสุด ได้แก่ สาขาการค้าคิดเป็น สัดส่วนร้อยละ 30.89 และ 32.83 ตามลำดับ เพิ่มขึ้นอัตราร้อยละ 4.68 ต่อปี รองลงมาได้แก่สาขา เกษตรกรรม ล่าสัตว์ และป่าไม้ คิดเป็นสัดส่วนร้อยละ 15.23 และ 16.54 ตามลำดับ เพิ่มขึ้นอัตรา ร้อยละ 5.26 ต่อปี สาขาที่มีการผลิตน้อยที่สุดได้แก่ สาขาลูกจ้างในครัวเรือน คิดเป็นสัดส่วนร้อยละ 0.03 และ 0.02 เมื่อพิจารณาอัตราการเพิ่มต่อปีในแต่ละสาขา พบว่าสาขาที่มีอัตราเพิ่มสูง ที่สุด ได้แก่ สาขาโรงแรมและภัตตาคาร มีอัตราเพิ่มร้อยละ 15.59 ต่อปี รองลงมา คือ สาขาเหมืองแร่และเหมืองหิน ร้อยละ 13.62 ต่อปี และสาขาบริหารราชการแผ่นดิน ร้อยละ 8.58 ตามลำดับ ส่วนสาขาที่มีอัตราลดลงมากที่สุด ได้แก่ สาขาตัวกลางทางการเงิน มีอัตราลดลงร้อยละ -14.91 ซึ่ง แสดงให้เห็นว่ามีการใช้บริการด้านการเงินในพื้นที่อื่น รองลงมา คือ สาขาลูกจ้างในครัวเรือน ร้อย ละ -11.09 และสาขาการศึกษา ร้อยละ -5.54

จะเห็นได้ว่า สาขาการผลิตที่สำคัญของจังหวัดอุบลราชธานี คือ สาขาการค้า สาขาเกษตรกรรม ล่าสัตว์ และป่าไม้ และสาขาขนส่งและคมนาคม เป็นสาขาที่มีความสำคัญ เนื่องจากนโยบายการค้าชายแดน ส่งผลให้การขนส่งสินค้าจากชายแดนมีบทบาทสำคัญมากขึ้น แสดงให้เห็นว่า นโยบายการเชื่อมโยงประเทศสู่ประเทศเพื่อนบ้านส่งผลให้ภาค ตะวันออกเฉียงเหนือและจังหวัดอุบลราชธานีมีการเติบโต ทั้งด้านการการค้าและการบริการ และ สาขาบริหารราชการแผ่นดินเป็นสาขาที่มีอัตราเติบโตค่อนข้างสูง ทั้งนี้เพื่อให้สามารถรองรับกับ ความต้องการและการขยายตัวที่กำลังจะเกิดขึ้นในอนาคต

ตารางที่ 4.1 มูลค่าผลิตภัณฑ์มวลรวมจังหวัดอุบลราชธานี ตามคงที่ราคาปี 2531 จำแนกตาม
สาขาการผลิต พ.ศ. 2541 และ 2545

สาขาการผลิต	พ.ศ.2541		พ.ศ.2545		อัตรา เปลี่ยนแปลง ต่อปี
	ล้าน บาท	ร้อยละ	ล้าน บาท	ร้อยละ	
ภาคเกษตรกรรม (รวม)	4,001	15.71	4,900	17.03	5.20
1.เกษตรกรรม ล่าสัตว์ และป่าไม้	3,878	15.23	4,761	16.54	5.26
2.ประมง	123	0.48	138	0.48	2.92
นอกภาคเกษตรกรรม (รวม)	21,465	84.29	23,880	82.98	2.70
1.เหมืองแร่และเหมืองหิน	153	0.60	255	0.89	13.62
2.อุตสาหกรรม (การผลิต)	2,361	9.27	2,482	8.62	1.26
3.ไฟฟ้า ก๊าซ และประปา	523	2.05	633	2.20	4.89
4.การก่อสร้าง	1,114	4.37	1,275	4.43	3.43
5.การค้า	7,868	30.89	9,448	32.83	4.68
6.โรงแรมและภัตตาคาร	121	0.48	216	0.75	15.59
7.ขนส่งและคมนาคม	1,667	6.55	2,191	7.61	7.07
8.ตัวกลางทางการเงิน	1,459	5.73	765	2.66	-14.91
9.บริการด้านอสังหาริมทรัพย์	1,369	5.38	1,585	5.51	3.73
10.บริหารราชการแผ่นดิน ฯ	1,470	5.77	2,043	7.10	8.58
11.การศึกษา	2,424	9.52	1,930	6.71	-5.54
12.บริการสุขภาพ และงานสังคมสงเคราะห์	830	3.26	922	3.20	2.66
13.บริการชุมชน สังคม และบริการส่วนบุคคล	99	0.39	129	0.45	6.84
14.ลูกจ้างในครัวเรือน	8	0.03	5	0.02	-11.09
รวม	25,467	100.00	28,779	100.00	3.10

ที่มา : สำนักงานคณะกรรมการพัฒนาการเศรษฐกิจและสังคมแห่งชาติ

4.2.2 สาขาเศรษฐกิจที่เป็นฐาน

เมื่อวิเคราะห์หาสาขาการผลิตที่เป็นฐานเศรษฐกิจของจังหวัดอุบลราชธานีเปรียบเทียบกับภาคตะวันออกเฉียงเหนือ โดยใช้วิธี Location Quotient (LQ) พบว่า พ.ศ.2541 และ 2546 พบว่า ทุกสาขาเศรษฐกิจของจังหวัดอุบลราชธานีมีความเชี่ยวชาญ ใน พ.ศ.2546 เพิ่มขึ้นจาก พ.ศ.2541 ซึ่งจังหวัดอุบลราชธานีมีความเชี่ยวชาญทั้งภาคเกษตรกรรมและนอกภาคเกษตรกรรมมากกว่าภาคตะวันออกเฉียงเหนือโดยเฉลี่ย แสดงว่า จังหวัดอุบลราชธานีมีการส่งออกและเป็นฐานเศรษฐกิจของจังหวัด ซึ่งนอกภาคเกษตรกรรมมีความเชี่ยวชาญในการผลิตมากกว่าภาคเกษตรกรรม โดยใน พ.ศ.2541 และ 2546 นอกภาคเกษตรกรรมมีค่า LQ เท่ากับ 1.66 และ 2.64 สำหรับภาคเกษตรกรรมมีค่า LQ เท่ากับ 1.26 และ 2.15 ตามลำดับ

ใน พ.ศ.2541 สาขาเศรษฐกิจที่จังหวัดอุบลราชธานีมีความเชี่ยวชาญมากกว่าภาค 3 อันดับแรก ได้แก่ สาขาบริการสุขภาพ และงานสังคมสงเคราะห์ มีค่า LQ เท่ากับ 2.15 รองลงมาได้แก่ สาขาบริหารราชการแผ่นดิน มีค่า LQ เท่ากับ 2.07 สาขาการศึกษาและสาขาการค้า มีค่า LQ เท่ากับ 1.87 สำหรับสาขาเศรษฐกิจที่จังหวัดอุบลราชธานีมีความเชี่ยวชาญน้อยกว่าภาค คือ บริการชุมชน สังคม และบริการส่วนบุคคล และสาขาลูกจ้างในครัวเรือน มีค่า LQ เท่ากับ 0.89 และ 0.52 ตามลำดับ

ใน พ.ศ.2546 สาขาเศรษฐกิจที่จังหวัดอุบลราชธานีมีความเชี่ยวชาญมากกว่าภาค 3 อันดับแรก ได้แก่ สาขาบริหารราชการแผ่นดิน มีค่า LQ เท่ากับ 3.41 รองลงมาได้แก่ สาขาการค้า มีค่า LQ เท่ากับ 3.18 และ สาขาบริการสุขภาพ และงานสังคมสงเคราะห์ มีค่า LQ เท่ากับ 3.17 และไม่มีสาขาเศรษฐกิจใดที่จังหวัดอุบลราชธานีมีความเชี่ยวชาญน้อยกว่าภาค

สำหรับสาขาเศรษฐกิจที่เกี่ยวข้องกับการค้าชายแดน ใน พ.ศ.2541 และ 2546 ได้แก่ สาขาอุตสาหกรรมการผลิต มีค่า LQ เท่ากับ 1.23 และ 1.61 สาขาการค้า 1.87 และ 3.18 สาขาการขนส่งและคมนาคม 1.58 และ 2.48 ตามลำดับ

ตาราง 4.2 สาขาเศรษฐกิจที่เป็นฐานของจังหวัดอุบลราชธานีเปรียบเทียบกับภาค
ตะวันออกเฉียงเหนือ โดยใช้วิธี Location Quotient

หน่วย : ล้านบาท

สาขาการผลิต	ภาค ตะวันออกเฉียงเหนือ		จังหวัดอุบลราชธานี		Location Quotient	
	พ.ศ. 2541	พ.ศ. 2545	พ.ศ. 2541	พ.ศ. 2545	พ.ศ. 2541	พ.ศ. 2545
	ภาคเกษตรกรรม (รวม)	62,193	70,722	4,001	4,900	1.26
1.เกษตรกรรม ล่าสัตว์ และป่าไม้	60,451	68,565	3,878	4,761	1.26	2.15
2.ประมง	1,742	2,158	123	138	1.39	1.98
นอกภาคเกษตรกรรม (รวม)	253,740	280,930	21,465	23,880	1.66	2.64
3.เหมืองแร่และเหมืองหิน	2,711	3,229	153	255	1.11	2.45
4.อุตสาหกรรม (การผลิต)	37,764	47,806	2,361	2,482	1.23	1.61
5.ไฟฟ้า ก๊าซ และประปา	7,325	8,865	523	633	1.40	2.21
6.การก่อสร้าง	12,371	13,005	1,114	1,275	1.77	3.04
7.การค้า	82,662	92,127	7,868	9,448	1.87	3.18
8.โรงแรมและภัตตาคาร	4,581	4,778	121	216	0.52	1.40
9.ขนส่งและคมนาคม	20,712	27,428	1,667	2,191	1.58	2.48
10.ตัวกลางทางการเงิน	18,503	9,735	1,459	765	1.55	2.44
11.บริการด้านอสังหาริมทรัพย์	17,823	19,877	1,369	1,585	1.51	2.47
12.บริหารราชการแผ่นดิน ฯ	13,926	18,548	1,470	2,043	2.07	3.41
13.การศึกษา	25,444	24,004	2,424	1,930	1.87	2.49
14.บริการสุขภาพ ฯ	7,576	9,021	830	922	2.15	3.17
15.บริการชุมชน สังคม ฯ	2,184	2,352	99	129	0.89	1.70
16.ลูกจ้างในครัวเรือน	157	155	8	5	1.00	1.00
รวม	315,932	351,652	25,467	28,779	1.58	2.54

ที่มา : สำนักงานคณะกรรมการพัฒนาการเศรษฐกิจและสังคมแห่งชาติ

เมื่อพิจารณาจำนวนสถานประกอบการอุตสาหกรรมของจังหวัดอุบลราชธานี พ.ศ.2541 และ 2546 พบว่า สถานประกอบการอุตสาหกรรมประเภทอุตสาหกรรมเกษตรมีจำนวนมากที่สุด รองลงมาได้แก่การก่อสร้าง แปรรูปไม้ และผลิตอาหารและเครื่องดื่ม ซึ่งมีจำนวน 3,118 158 93 และ 92 แห่งตามลำดับ สำหรับสาขาที่มีการเพิ่มขึ้นมากที่สุด ได้แก่ สาขาโลหะและอโลหะ เคมีและพลาสติก และสิ่งทอและเครื่องนุ่งห่ม เพิ่มขึ้นร้อยละ 9.78 7.78 และ 5.92 ตามลำดับ

ตาราง 4.3 จำนวนสถานประกอบการอุตสาหกรรม จำแนกตามประเภทอุตสาหกรรม พ.ศ. 2541 และ 2546

ประเภทอุตสาหกรรม	พ.ศ.2541	พ.ศ.2546	การเปลี่ยนแปลงต่อปี
การเกษตร	3,104	3,118	0.09
การก่อสร้าง	147	158	1.45
แปรรูปไม้	83	93	2.30
ผลิตอาหารและเครื่องดื่ม	80	92	2.83
สิ่งทอและเครื่องนุ่งห่ม	9	12	5.92
เคมีและพลาสติก	11	16	7.78
โลหะและอโลหะ	37	59	9.78
บริการ	285	344	3.83
อื่นๆ	36	44	4.10
รวม	3,792	3,936	0.75

ที่มา : สำนักงานอุตสาหกรรมจังหวัดอุบลราชธานี

4.3 ลักษณะทางสังคม

4.3.1 ลักษณะประชากร

1) ขนาดประชากร

ประชากรของจังหวัดอุบลราชธานีมีประชากรทั้งสิ้น ใน พ.ศ.2541 มีประชากรจำนวน 1,754,910 คน และใน พ.ศ.2546 มีจำนวน 1,805,322 คน เพิ่มขึ้นร้อยละ 0.57 ต่อปี สำหรับอำเภอที่มีประชากรมากที่สุด ได้แก่ อำเภอเมืองอุบลราชธานี อำเภอเดชอุดม อำเภอวารินชำราบ อำเภอพิบูลมังสาหาร และอำเภอตระการพืชผล คิดเป็นร้อยละ 13.77, 10.20, 9.45, 8.03 และ 7.20 ของประชากรในจังหวัดอุบลราชธานี

2) ความหนาแน่นประชากร

ใน พ.ศ.2541 ประชากรในจังหวัดอุบลราชธานี มีจำนวนทั้งสิ้น 1,754,910 คน มีความหนาแน่นเฉลี่ย 108.92 คนต่อตารางกิโลเมตร อำเภอที่มีความหนาแน่นประชากรมากที่สุด คือ อำเภอเมืองอุบลราชธานี มีความหนาแน่นประชากร เท่ากับ 566.38 คนต่อตารางกิโลเมตร รองลงมาคือ อำเภอวารินชำราบ กิ่งอำเภอนาตาล อำเภอเขมราฐ และอำเภอโขงเจียม มีความหนาแน่นประชากรเฉลี่ย ได้แก่ 549.55, 262.23, 177.25, 143.40 และ 141.64 คนต่อตารางกิโลเมตร ตามลำดับ ส่วนอำเภอที่มีความหนาแน่นประชากรน้อยที่สุด คือ อำเภอโขงเจียม มีความหนาแน่นประชากรเฉลี่ย 33.68 คนต่อตารางกิโลเมตร สำหรับ พ.ศ.2546 ประชากรในจังหวัดอุบลราชธานี มีจำนวนทั้งสิ้น 1,805,322 คน มีความหนาแน่นเฉลี่ยเท่ากับ 112.04 คนต่อตารางกิโลเมตร อำเภอที่มีความหนาแน่นประชากรมากที่สุด คือ อำเภอเมืองอุบลราชธานี มีความหนาแน่นประชากร เท่ากับ 566.38 คนต่อตารางกิโลเมตร รองลงมาคือ อำเภอวารินชำราบ กิ่งอำเภอนาตาล อำเภอเขมราฐ และอำเภอพิบูลมังสาหาร มีความหนาแน่นประชากรเฉลี่ย ได้แก่ 566.38, 270.40, 180.64, 147.02 และ 142.87 คนต่อตารางกิโลเมตร ตามลำดับ ส่วนอำเภอที่มีความหนาแน่นประชากรน้อยที่สุด คือ อำเภอโขงเจียม มีความหนาแน่นประชากรเฉลี่ย 35.53 คนต่อตารางกิโลเมตร

3) การเปลี่ยนแปลงประชากร

จังหวัดอุบลราชธานี ในช่วง พ.ศ.2541 – พ.ศ.2546 มีประชากรเพิ่มขึ้นทุกอำเภอ และมีอัตราเติบโตต่อปี ร้อยละ 0.57 อำเภอที่ประชากรเพิ่มขึ้นมากที่สุด ได้แก่ อำเภอศรีเมือง

ใหม่ อำเภอสิรินธร อำเภอบุญศรี อำเภอโขงเจียม และอำเภอเดชอุดม โดยมีอัตราเพิ่มต่อปี ร้อย
ละ 2.05, 1.43, 1.18, 1.07 และ 0.81 ตามลำดับ

ตาราง 4.4 จำนวนประชากร การเปลี่ยนแปลงประชากร และความหนาแน่นประชากร พ.ศ.2541
และ พ.ศ.2546 จำแนกรายอำเภอ จังหวัดอุบลราชธานี

อันดับ	จังหวัด	พื้นที่ (ตร.กม.)	จำนวนประชากร (คน)				อัตรา เพิ่ม ต่อปี	ความหนาแน่น (คน : ตร.กม.)	
			พ.ศ. 2541		พ.ศ. 2546			พ.ศ. 2541	พ.ศ. 2546
			จำนวน	ร้อยละ	จำนวน	ร้อยละ			
1	เมืองอุบลราชธานี	406.39	223,330	13.78	230,167	13.77	0.60	549.55	566.38
2	เดชอุดม	1,416.00	163,742	10.10	170,457	10.20	0.81	115.64	120.38
3	วารินชำราบ	584.00	153,143	9.45	157,915	9.45	0.62	262.23	270.40
4	พิบูลมังสาหาร	939.60	131,370	8.11	134,244	8.03	0.43	139.81	142.87
5	ตระการพืชผล	1306.00	119,236	7.36	120,444	7.20	0.20	91.30	92.22
6	เขื่องใน	772.82	109,465	6.75	110,109	6.59	0.12	141.64	142.48
7	บุญศรี	1,402.00	85,795	5.29	90,998	5.44	1.18	61.19	64.91
8	ม่วงสามสิบ	917.54	81,747	5.04	83,678	5.00	0.47	89.09	91.20
9	เขมราฐ	522.16	74,877	4.62	76,768	4.59	0.50	143.40	147.02
10	น้ำยืน	845.50	65,892	4.07	68,232	4.08	0.70	77.93	80.70
11	ศรีเมืองใหม่	1,310.00	58,524	3.61	64,786	3.87	2.05	44.67	49.45
12	นาจะหลวย	632.00	52,726	3.25	54,456	3.26	0.65	83.43	86.16
13	สำโรง	416.00	51,746	3.19	51,919	3.11	0.07	124.39	124.81
14	สิรินธร	706.31	43,757	2.70	46,986	2.81	1.43	61.95	66.52
15	โพธิ์ไทร	505.15	40,655	2.51	42,067	2.52	0.69	80.48	83.28
16	กุดข้าวปุ้น	320.00	38,845	2.40	39,826	2.38	0.50	121.39	124.46
17	กิงอ.นาตาล	194.84	34,536	2.13	35,195	2.11	0.38	177.25	180.64
18	ตาลชุม	303.00	31,246	1.93	31,682	1.89	0.28	103.12	104.56
19	โขงเจียม	901.80	30,375	1.87	32,043	1.92	1.07	33.68	35.53
20	กิงอ.สว่างวีระวงศ์	270.00	29,617	1.83	29,954	1.79	0.23	109.69	110.94
21	กิงอ.น้ำขุ่น	386.50	29,160	1.80	30,061	1.80	0.61	75.45	77.78
22	ทุ่งศรีอุดม	307.00	26,366	1.63	26,852	1.61	0.37	85.88	87.47
23	ดอนมดแดง	235.00	26,311	1.62	26,474	1.58	0.12	111.96	112.66
24	กิงอ.เหล่าเสือโก้ก	284.00	24,603	1.52	25,371	1.52	0.62	86.63	89.33
25	กิงอ.นาเยี่ย	229.00	23,834	1.47	24,638	1.47	0.67	104.08	107.59
จังหวัดอุบลราชธานี		16,112.61	1,754,910	100.00	1,805,322	100.00	0.57	108.92	112.04

ที่มา : กรมการปกครอง

4.3.2 แรงงาน

ภาวะการทำงานของประชากรที่มีอายุ 15 ปีขึ้นไปของจังหวัดอุบลราชธานี ใน พ.ศ.2543 พบว่า แรงงานส่วนใหญ่ประกอบอาชีพในสาขาเกษตรกรรม การล่าสัตว์ และการป่าไม้ คิดเป็นสัดส่วนร้อยละ 78.12 รองลงมา ได้แก่ สาขาการขายส่ง การขายปลีก การซ่อมแซมยานยนต์ รถจักรยานยนต์ ของใช้ส่วนบุคคล และของใช้ในครัวเรือน ร้อยละ 5.86 และสาขาการศึกษา ร้อยละ 2.75 ในปี พ.ศ.2546 พบว่าแรงงานส่วนใหญ่ประกอบอาชีพในสาขาเกษตรกรรม การล่าสัตว์ และการป่าไม้ คิดเป็นสัดส่วนร้อยละ 58.19 รองลงมาได้แก่ สาขาการขายส่ง การขายปลีก การซ่อมแซมยานยนต์ รถจักรยานยนต์ ของใช้ส่วนบุคคล และของใช้ในครัวเรือน ร้อยละ 10.68 และสาขาการผลิต ร้อยละ 6.61 สำหรับอัตราการเปลี่ยนแปลงของแรงงานแต่ละด้าน พบว่า สาขาโรงแรมและภัตตาคารมีอัตราเพิ่มต่อปีมากที่สุด คือ ร้อยละ 29.98 รองลงมา ได้แก่ สาขาการประมง ร้อยละ 28.30 และสาขาการก่อสร้าง ร้อยละ 28.13 ส่วนสาขาที่มีอัตราลดลงต่อปีมากที่สุด คือ สาขาการไฟฟ้า ก๊าซ และการประปา ลดลงร้อยละ -14.80 รองลงมาได้แก่ สาขากิจกรรมด้านบริการชุมชน สังคม และการบริการส่วนบุคคลอื่น ๆ ร้อยละ -13.74 และสาขาเกษตรกรรม การล่าสัตว์ และการป่าไม้ ร้อยละ -8.02

จะเห็นได้ว่าแรงงานในสาขาที่เกี่ยวข้องกับการค้าขายแดน จะมีอัตราเติบโตสูงขึ้น กล่าวคือ สาขาการผลิต เพิ่มขึ้นร้อยละ 28.03 สาขาการขนส่ง สถานที่เก็บสินค้า และการคมนาคมเพิ่มขึ้นร้อยละ 15.97 สาขาการขายส่ง การขายปลีก ฯ เพิ่มขึ้นร้อยละ 10.00

นอกจากนี้ด้านช่องเม็กยังมีชุมชนชายแดน และเป็นเมืองขนาดเล็ก คือ เทศบาลตำบลช่องเม็ก ซึ่งประชาชนในชุมชนมีอาชีพจากการขายของบริเวณชายแดน และมีอาชีพรับจ้าง อันเกิดจากการขนส่งสินค้าบริเวณชายแดน

4.3.3 สาธารณูปโภค สาธารณูปการ

จากแผนงานโครงการของรัฐบาล ที่ได้อนุมัติให้มีโครงการพัฒนาในด้านช่องเม็ก โดยมีการก่อสร้างระบบสาธารณูปโภคพื้นฐาน เช่น ทางหลวงแผ่นดิน ถนนคอนกรีต และสถานีขนส่งผู้โดยสาร มีการก่อสร้างสถานที่ราชการหลายแห่งในเขตเทศบาล และการเคหะแห่งชาติได้สร้างโครงการที่อยู่อาศัยและร้านค้าชุมชนช่องเม็ก ทำให้การค้าขายและการขนส่งที่ช่องเม็กเป็นไปอย่างสะดวกยิ่งขึ้น

ตาราง 4.5 จำนวนประชากรอายุ 15 ปีขึ้นไป ที่มีงานทำ จำแนกตามอุตสาหกรรม จังหวัด
อุบลราชธานี พ.ศ.2543 และ พ.ศ.2546

ลำดับ	อุตสาหกรรม	พ.ศ.2543		พ.ศ.2546		อัตรา เปลี่ยนแปลง ต่อปี
		จำนวน	ร้อยละ	จำนวน	ร้อยละ	
1	เกษตรกรรม การล่าสัตว์ และการป่าไม้	752,245	78.12	495,174	58.19	-8.02
2	การประมง	3,701	0.38	12,870	1.51	28.31
3	การทำเหมืองแร่ และเหมืองหิน	105	0.01	355	0.04	27.57
4	การผลิต	16,364	1.70	56,291	6.61	28.03
5	การไฟฟ้า ก๊าซ และการประปา	1,830	0.19	822	0.10	-14.80
6	การก่อสร้าง	12,613	1.31	43,551	5.12	28.13
7	การขายส่ง การขายปลีก การซ่อมแซมยานยนต์ รถจักรยานยนต์ ของใช้ส่วนบุคคล และของใช้ในครัวเรือน	56,425	5.86	90,881	10.68	10.00
8	โรงแรม และภัตตาคาร	10,800	1.12	40,075	4.71	29.98
9	การขนส่ง สถานที่เก็บสินค้า และการคมนาคม	8,091	0.84	16,970	1.99	15.97
10	การเป็นสื่อกลางทางการเงิน	2,416	0.25	3,560	0.42	8.06
11	กิจกรรมด้านอสังหาริมทรัพย์ การให้เช่า และกิจกรรมทางธุรกิจ	2,637	0.27	4,496	0.53	11.26
12	การบริหารราชการและการป้องกันประเทศ รวมทั้งการประกันสังคมภาคบังคับ	25,281	2.63	32,175	3.78	4.94
13	การศึกษา	26,494	2.75	28,097	3.30	1.18
14	งานด้านสุขภาพ และงานด้านสังคมสงเคราะห์	9,005	0.94	14,737	1.73	10.35
15	กิจกรรมด้านบริการชุมชน สังคม และการบริการส่วนบุคคลอื่น ๆ	17,429	1.81	8,326	0.98	-13.74
16	ลูกจ้างในครัวเรือนส่วนบุคคล	3,157	0.33	2,587	0.30	-3.90
17	องค์การระหว่างประเทศและองค์การต่างประเทศอื่น ๆ และสมาชิก	9	0.00	-	-	-
18	ไม่ทราบ	14,283	1.48	-	-	-
รวม		962,885	100.00	850,964	100.00	-2.44

ที่มา : สำนักงานสถิติแห่งชาติ

4.4 บทบาทการค้าชายแดนด่านช่องเม็ก จังหวัดอุบลราชธานี

4.4.1 การค้าชายแดนภาคตะวันออกเฉียงเหนือ

พรมแดนไทยที่ติดต่อกับสาธารณรัฐประชาธิปไตยประชาชนลาว ครอบคลุม จังหวัดในประเทศไทย 9 จังหวัด โดยในด้านทิศเหนือ ครอบคลุม 4 จังหวัด ได้แก่ เชียงราย พะเยา น่าน อุตรดิตถ์ ด้านทิศตะวันออกเฉียงเหนือ ครอบคลุม 6 จังหวัด ได้แก่ หนองคาย เลย นครพนม มุกดาหาร อำนาจเจริญ และอุบลราชธานี โดยด่านศุลกากรหรือจุดผ่านแดนถาวรที่สำคัญมี 4 แห่ง ได้แก่

1) ด่านศุลกากรหนองคาย ประกอบด้วย ด่านหนองคายตั้งอยู่ในเขตเทศบาลเมืองหนองคาย มีการส่งสินค้าได้ 2 ทาง คือ ด่านสะพานมิตรภาพไทย-ลาว ตรงข้ามกับท่าเรือของสาธารณรัฐประชาธิปไตยประชาชนลาว และด่านบึงกาฬ ตั้งอยู่ในอำเภอบึงกาฬ ตรงข้ามแขวงบอลิคำไซ สาธารณรัฐประชาธิปไตยประชาชนลาว รถบรรทุกของแต่ละฝ่ายสามารถข้ามสะพานมิตรภาพเพื่อไปส่งสินค้าตามเงื่อนไขและระเบียบที่กำหนดไว้ สำหรับรถยนต์ สำหรับด่านศุลกากรบึงกาฬ โดยใช้แพขนานยนต์ขนรถบรรทุกสินค้าข้ามฟาก

2) ด่านศุลกากรนครพนม ตั้งอยู่ในอำเภอนครพนม ตรงข้ามเมืองท่าแขก แขวงคำม่วน สาธารณรัฐประชาธิปไตยประชาชนลาว มีการขนถ่ายสินค้าโดยแพขนานยนต์ข้ามฟาก

3) ด่านศุลกากรมุกดาหาร ตั้งอยู่ในอำเภอมุกดาหาร ตรงข้ามแขวงสะหวันเขต สาธารณรัฐประชาธิปไตยประชาชนลาว ใช้แพขนานยนต์ขนส่งรถบรรทุกข้ามฟากและสามารถเชื่อมต่อชายแดนด้านลาวบาว ไปยังเมืองดามัง ประเทศเวียดนาม

4) ด่านศุลกากรอุบลราชธานี ประกอบด้วยด่านพิบูลมังสาหาร ตั้งอยู่ในช่องเม็ก อำเภอพิบูลมังสาหาร ตรงข้ามกับเมืองปากเซ แขวงจำปาศักดิ์ สาธารณรัฐประชาธิปไตยประชาชนลาว และด่านเขมราฐ ตั้งอยู่ในบ้านปากแซง อำเภอเขมราฐ ตรงข้ามกับเมืองวังเต่า แขวงจำปาศักดิ์ สาธารณรัฐประชาธิปไตยประชาชนลาว ด่านช่องเม็ก เป็นด่านติดต่อกันทางบก ซึ่งรถบรรทุกสามารถเดินทางข้ามพรมแดน และมีเส้นทางจากแขวงจำปาสักเชื่อมต่อไปยังเวียดนามและกัมพูชาได้

เมื่อพิจารณาภาวะการค้าชายแดนของตะวันออกเฉียงเหนือในจังหวัดหนองคาย จังหวัดมุกดาหาร จังหวัดอุบลราชธานี และจังหวัดนครพนม ในด้านมูลค่าการส่งออกและนำเข้า สินค้าชายแดน พบว่า

การส่งออก

1) จังหวัดหนองคาย

ในปี พ.ศ.2547 จังหวัดหนองคายมีมูลค่าการส่งออกมากที่สุด เท่ากับ 13,550.59 ล้านบาท มีการเปลี่ยนแปลงเพิ่มขึ้นจากปี พ.ศ. 2546 ร้อยละ 52.95 โดยในปี พ.ศ. 2544 – 2547 มีอัตราการขยายตัวร้อยละ 13.89 ส่วนใหญ่เป็นสินค้าส่งออกจำพวกสินค้าเชื้อเพลิง ยานพาหนะอุปกรณ์และส่วนประกอบ สิ่งทอ เครื่องใช้ไฟฟ้า และสินค้าอุตสาหกรรมเกษตร

2) จังหวัดมุกดาหาร

ในปี พ.ศ.2547 จังหวัดมุกดาหารมีมูลค่าการส่งออกรองลงมา เท่ากับ 5,402.06 ล้านบาท มีการเปลี่ยนแปลงเพิ่มขึ้นจากปี พ.ศ. 2546 ร้อยละ 45.11 โดยในปี พ.ศ. 2544 – 2547 มีอัตราการขยายตัวร้อยละ 4.05 ส่วนใหญ่เป็นสินค้าส่งออกจำพวกยานพาหนะ อุปกรณ์และส่วนประกอบ สินค้าอุตสาหกรรมเกษตร เครื่องใช้ไฟฟ้า และสินค้าเชื้อเพลิง

3) จังหวัดอุบลราชธานี

ในปี พ.ศ.2547 จังหวัดอุบลราชธานีมีมูลค่าการส่งออก เท่ากับ 2,231.04 ล้านบาท มีการเปลี่ยนแปลงลดลงจากปี พ.ศ. 2546 ร้อยละ -3.85 โดยในปี พ.ศ.2544 – 2547 มีอัตราการขยายตัวร้อยละ 28.74 ส่วนใหญ่เป็นสินค้าส่งออกจำพวกสินค้าอุปโภคบริโภค ยานพาหนะ เครื่องใช้ไฟฟ้าและอุปกรณ์ วัสดุและอุปกรณ์ก่อสร้าง และน้ำมันเชื้อเพลิง

4) จังหวัดนครพนม

ในปี พ.ศ.2547 จังหวัดนครพนมมีมูลค่าการส่งออกลดลงที่สุด เท่ากับ 1,051.94 ล้านบาท มีการเปลี่ยนแปลงลดลงจากปี พ.ศ. 2546 ร้อยละ -24.87 โดยในปี พ.ศ.2544 – 2547 มีอัตราการขยายตัวร้อยละ -2.52 เป็นจังหวัดเดียวที่มีอัตราการขยายตัวน้อยที่สุดและติดลบ ส่วนใหญ่เป็นสินค้าส่งออกจำพวกยานพาหนะอุปกรณ์และส่วนประกอบ วัสดุก่อสร้าง สินค้าเชื้อเพลิง และสินค้าอุตสาหกรรมเกษตร

จะเห็นว่าจังหวัดหนองคายมีมูลค่าการส่งออกและอัตราการขยายตัวมากที่สุด รองลงมาได้แก่ จังหวัดมุกดาหาร จังหวัดอุบลราชธานี และจังหวัดนครพนม สำหรับจังหวัดอุบลราชธานีมีมูลค่าการส่งออกมากเป็นอันดับ 3

ตาราง 4.6 มูลค่าสินค้าส่งออกของจังหวัดหนองคาย มุกดาหาร อุบลราชธานี และนครพนม

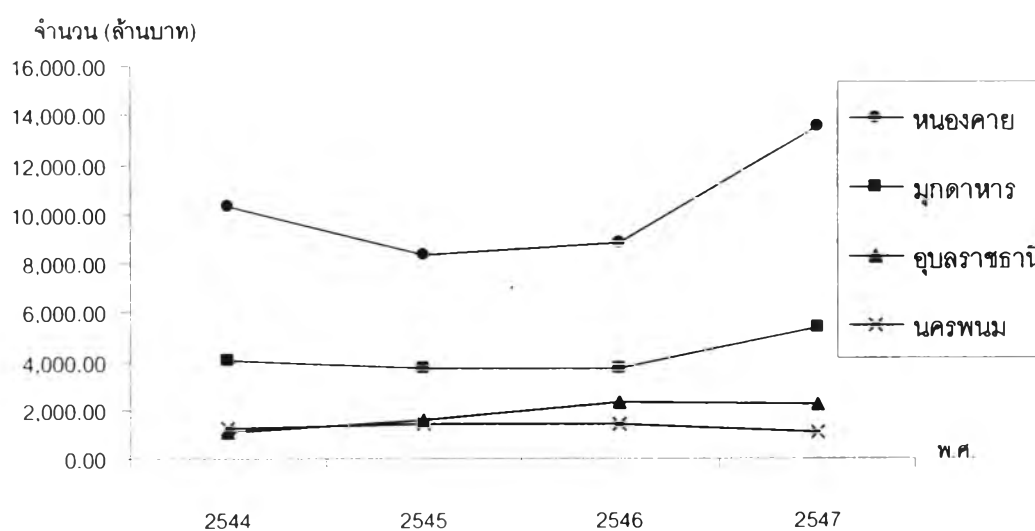
พ.ศ.2544 - 2547

จังหวัด พ.ศ.	หนองคาย		มุกดาหาร		อุบลราชธานี		นครพนม	
	จำนวน (ล้านบาท)	อัตรา เปลี่ยนแปลง ต่อปี	จำนวน (ล้านบาท)	อัตรา เปลี่ยนแปลง ต่อปี	จำนวน (ล้านบาท)	อัตรา เปลี่ยนแปลง ต่อปี	จำนวน (ล้านบาท)	อัตรา เปลี่ยนแปลง ต่อปี
2544	10,317.27	-	4,070.95	-	1,040.36	-	1,215.52	-
2545	8,363.61	-18.94	3,690.34	-9.35	1,529.50	47.02	1,441.84	18.62
2546	8,859.70	5.93	3,722.80	0.88	2,320.30	51.70	1,400.10	-2.89
2547	13,550.59	52.95	5,402.06	45.11	2,231.04	-3.85	1,051.94	-24.87

ที่มา : สำนักงานพาณิชย์จังหวัด

แผนภูมิ 4.1 มูลค่าสินค้าส่งออกของจังหวัดหนองคาย มุกดาหาร อุบลราชธานี และนครพนม

พ.ศ.2544 - 2547



การนำเข้า

1) จังหวัดหนองคาย

ด้านการนำเข้ามีมูลค่ามากที่สุดเช่นเดียวกัน คือ ในปี พ.ศ.2547 มีมูลค่า 1,270.97 ล้านบาท มีการเปลี่ยนแปลงเพิ่มขึ้นจากปี พ.ศ.2546 ร้อยละ 30.79 โดยในปี พ.ศ.2544 – 2547 มีอัตราการขยายตัวร้อยละ 13.89 ส่วนใหญ่เป็นสินค้านำเข้าจำพวกไม้ ไม้แปรรูปและผลิตภัณฑ์ไม้ ยานพาหนะและอุปกรณ์ส่วนประกอบ เครื่องจักรที่ใช้ไฟฟ้าอุปกรณ์และส่วนประกอบ สิ่งทอ เครื่องจักรไม่ใช้ไฟฟ้าอุปกรณ์และส่วนประกอบ เป็นต้น

2) จังหวัดมุกดาหาร

ด้านการนำเข้ามีมูลค่าน้อยที่สุดในปี พ.ศ.2547 คือ 621.96 ล้านบาท มีการเปลี่ยนแปลงลดลงจากปี พ.ศ.2546 ร้อยละ -15.81 โดยในปี พ.ศ.2544 – 2547 มีอัตราการขยายตัวร้อยละ -19.95 ซึ่งเป็นจังหวัดเดียวที่มีอัตราการขยายตัวติดลบ ส่วนใหญ่เป็นสินค้านำเข้าจำพวกสินค้าแร่ ไม้ ไม้แปรรูป สินค้ากสิกรรม และสินค้าประมงและปศุสัตว์

3) จังหวัดอุบลราชธานี

ด้านการนำเข้ามีมูลค่ารองจากจังหวัดหนองคายใน พ.ศ.2547 คือ 1,182.99 ล้านบาท มีการเปลี่ยนแปลงลดลงจากปี พ.ศ.2546 ร้อยละ -18.81 โดยในปี พ.ศ.2544 – 2547 มีอัตราการขยายตัวร้อยละ 22.99 ซึ่งเป็นจังหวัดเดียวที่มีอัตราการขยายตัวสูงสุด ส่วนใหญ่เป็นสินค้านำเข้าจำพวกสินค้าไม้แปรรูป โค-กระบือ มีชีวิต กากน้ำมันยางและผลิตภัณฑ์การเกษตร

4) จังหวัดนครพนม

ด้านการนำเข้ามีมูลค่ารองจากจังหวัดหนองคายใน พ.ศ.2547 คือ 823.04 ล้านบาท มีการเปลี่ยนแปลงเพิ่มขึ้นจากปี พ.ศ.2546 ร้อยละ 57.22 โดยในปี พ.ศ.2544 – 2547 มีอัตราการขยายตัวร้อยละ 1.96 ส่วนใหญ่เป็นสินค้านำเข้าจำพวกสินค้าแร่ ไม้ ไม้แปรรูป สินค้ากสิกรรม และสินค้าประมงและปศุสัตว์

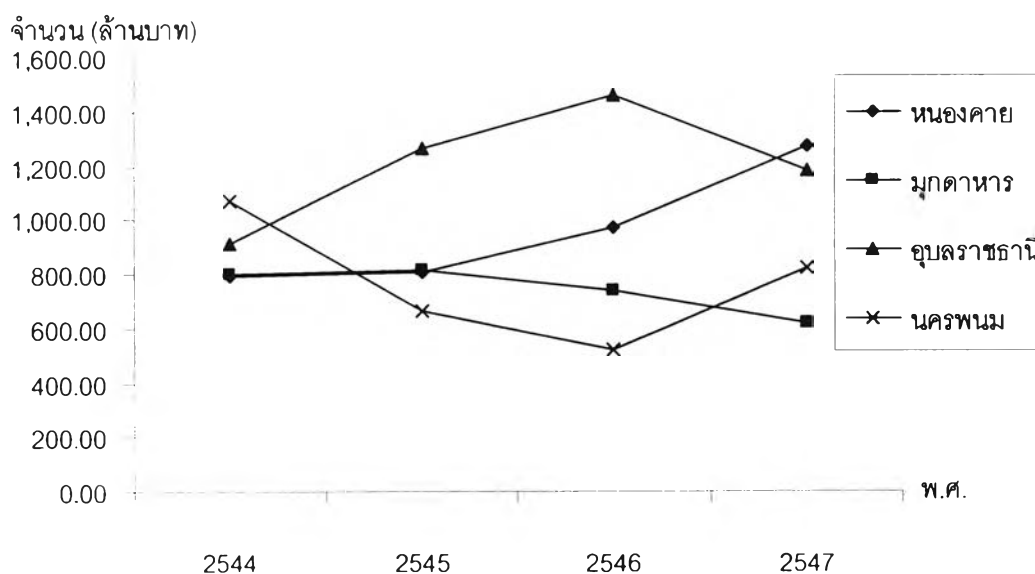
จะเห็นว่าจังหวัดหนองคายมีมูลค่าการนำเข้าและอัตราการขยายตัวมากที่สุด รองลงมา ได้แก่ จังหวัดอุบลราชธานี จังหวัดนครพนม และจังหวัดมุกดาหาร

ตาราง 4.7 มูลค่าสินค้านำเข้าของจังหวัดหนองคาย มุกดาหาร อุบลราชธานี และนครพนม
พ.ศ.2544 - 2547

จังหวัด พ.ศ.	หนองคาย		มุกดาหาร		อุบลราชธานี		นครพนม	
	จำนวน (ล้านบาท)	อัตรา เปลี่ยนแปลง ต่อปี	จำนวน (ล้านบาท)	อัตรา เปลี่ยนแปลง ต่อปี	จำนวน (ล้านบาท)	อัตรา เปลี่ยนแปลง ต่อปี	จำนวน (ล้านบาท)	อัตรา เปลี่ยนแปลง ต่อปี
2544	793.16	-	801.25	-	914.35	-	1,069.97	-
2545	809.80	2.10	815.34	1.76	1,265.24	38.38	667.45	-37.62
2546	971.80	20.00	738.80	-9.39	1,457.00	15.16	523.50	-21.57
2547	1,270.97	30.79	621.96	-15.81	1,182.99	-18.81	823.04	57.22

ที่มา : สำนักงานพาณิชย์จังหวัด

แผนภูมิ 4.2 มูลค่าสินค้านำเข้าของจังหวัดหนองคาย มุกดาหาร อุบลราชธานี และนครพนม
พ.ศ.2544 - 2547



4.4.2 การค้าชายแดนจังหวัดอุบลราชธานี

จังหวัดอุบลราชธานี เป็นจังหวัดชายแดนที่นอกจากจะมีการค้าผ่านแดน ณ จุดผ่านแดนถาวร และจุดผ่อนปรนหลายจุดแล้ว เส้นทางคมนาคมสำคัญที่เชื่อมต่อไปยังภาคใต้ของสาธารณรัฐประชาธิปไตยประชาชนลาว คือ แขวงจำปาสัก โดยผ่านจุดผ่านแดนถาวรช่องเม็ก อ.สิรินธร เป็นเส้นทางที่มีความสะดวกในการเดินทางและการขนส่งสินค้าเข้า - ออก เนื่องจากเป็นจุดผ่านแดนแห่งเดียวในภาคตะวันออกเฉียงเหนือ ที่สามารถเดินทางไปประเทศสาธารณรัฐประชาธิปไตยประชาชนลาวโดยทางหลวง ไม่ต้องข้ามแม่น้ำโขง อีกทั้งเป็นเส้นทางที่เชื่อมต่อไปสู่สาธารณรัฐสังคมนิยมเวียดนาม จังหวัดอุบลราชธานีมีจุดผ่านแดนถาวรและจุดผ่อนปรน ดังนี้

ด้าน สปป.ลาว จุดผ่านแดนถาวร จำนวน 2 จุด คือ

- 1) ด้านพรมแดนช่องเม็ก ตั้งอยู่เขตรอยต่อพรมแดนช่องเม็ก อ.สิรินธร – ด้านวังเต่า ของ สปป.ลาว จุดผ่านแดนถาวรช่องเม็กติดต่อกับสปป.ลาว โดยเส้นทางคมนาคมทางบก สินค้าส่งออกสำคัญ ได้แก่ น้ำมันเชื้อเพลิงวัสดุก่อสร้างสินค้าอุปโภคบริโภคและของใช้ประจำวันเครื่องจักรการเกษตรและอุปกรณ์เครื่องจักรเหล็กเส้นเครื่องใช้ไฟฟ้า และปุ๋ยเคมี เป็นต้น สินค้านำเข้า ได้แก่ ไม้แปรรูป สินค้ากรรม (กะหล่ำปลี มันฝรั่ง ถั่วลิสง) เป็นต้น
- 2) ด้านพรมแดนปากแซง ตั้งอยู่ที่ด้านปากแซง กิ่ง อ.นาตาล อยู่ห่างจากตัวจังหวัด ตามเส้นทางหลวงหมายเลข 2050 ประมาณ 100 กิโลเมตร จุดผ่านแดนแห่งนี้พรมแดนระหว่างไทย - สปป.ลาว มีแม่น้ำโขงกั้นระหว่างเขตแดน ตรงกันข้ามกับ บ.ตาดสะพาน เมืองละคอนเพ็ง แขวงสาละวัน สปป.ลาว การคมนาคมและขนส่งสินค้าใช้ทางเรือและแพขนานยนต์

สินค้าออกสำคัญ ได้แก่ เครื่องจักรการเกษตร สินค้าอุปโภคบริโภค วัสดุก่อสร้าง เหล็กเส้น ปุ๋ยเคมี สินค้าสินค้านำเข้าสำคัญ ได้แก่ ไม้แปรรูป และสินค้ากรรม เป็นต้น

จุดผ่อนปรน จำนวน 4 จุด คือ

- 1) หน้าที่ว่าการอำเภอเขมราฐ อำเภอเขมราฐ
- 2) บ้านสองคอน หมู่ที่ 1 ตำบลสองคอน อำเภอโพธิ์ไทร
- 3) บ้านด่านเก่า หมู่ที่ 1 ตำบลโขงเจียม อำเภอโขงเจียม
- 4) ช่างตาอู บ้านหนองแสง หมู่ที่ 3 ตำบลโพธิ์งาม อำเภอบุญศรี

สินค้าซื้อขายแลกเปลี่ยนระหว่างประชาชนไทย - สปป.ลาว ณ จุดผ่อนปรน
จะเป็นสินค้าอุปโภคบริโภค และของใช้ในชีวิตประจำวันเป็นหลัก

ด้านกัมพูชา มี 1 ช่องทาง คือ จุดผ่อนปรนช่องอานม้า บ้านน้ำเย็น หมู่ที่ 6
ตำบลโขง อำเภอน้ำเย็น จังหวัดอุบลราชธานี (ในฝั่งกัมพูชาเป็น บ้านสะเตียลกวาง อำเภอจอมกระ
สาน จังหวัดพระวิหาร)

สภาวะการค้าชายแดนบริเวณของจังหวัดอุบลราชธานี สามารถนำมาพิจารณาใน
รายละเอียดได้ ดังนี้

การส่งออก พ.ศ.2546 มีมูลค่า 2,320.27 ล้านบาท ขณะที่ พ.ศ.2545มีมูลค่า
1,529.50 ล้านบาท เปรียบเทียบแล้ว พ.ศ. 2546 มูลค่าการส่งออกเพิ่มขึ้น ร้อยละ 51.7 ซึ่งเป็นปี
ที่มีอัตราการเพิ่มขึ้นมากที่สุด มีเพียง พ.ศ.2542 ปีเดียว ที่มีอัตราการเปลี่ยนแปลงลดลง คือ ร้อย
ละ -17.5 สำหรับการนำเข้า พ.ศ.2546 มีมูลค่า 1,456.20 ล้านบาท มีอัตราเพิ่มขึ้นจาก พ.ศ.
2545 ร้อยละ 15.1 โดยตั้งแต่ พ.ศ.2542 มีอัตราการเปลี่ยนแปลงเพิ่มขึ้นมาตลอด ดุลการค้า
ดุลการค้าชายแดนด้าน จ.อุบลราชธานี ในปี 2546 ดุลการค้าเป็นบวก (ได้เปรียบดุลการค้า) เป็น
มูลค่า 864.07 ล้านบาท เปลี่ยนแปลงจาก พ.ศ.2545 ร้อยละ 227 โดยจังหวัดอุบลราชธานี
ได้เปรียบดุลการค้ามาโดยตลอด

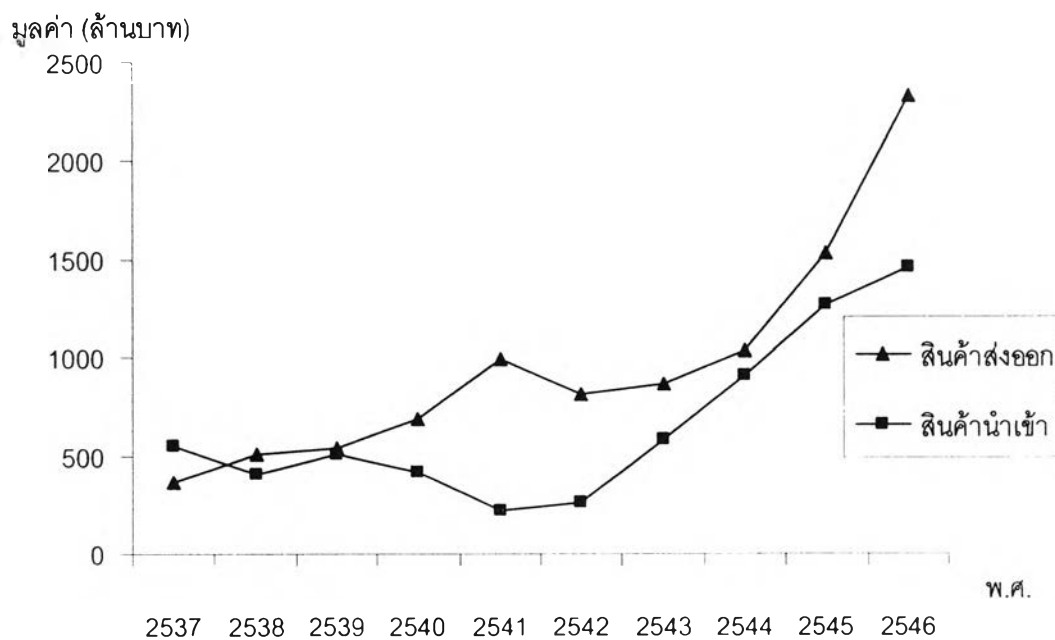
มูลค่าการค้าชายแดนของจังหวัดอุบลราชธานี ในปีงบประมาณ 2547 (ระหว่าง
ตุลาคม 2546 - กันยายน2547) พบว่า สินค้าส่งออก มีมูลค่า 2,177 ล้านบาท ขณะที่ช่วง
เดียวกันของปี 2546 มีมูลค่า 2,223 ล้านบาท เปรียบเทียบแล้วปี 2547 มูลค่าสินค้าออกลดลง
จากช่วงเดียวกันของปี 2546 46 ล้านบาท คิดเป็นร้อยละ 2.1 สำหรับสินค้านำเข้า มีมูลค่า
1,263.3 ล้านบาท ขณะที่ช่วงเดียวกันของปี 2546 มีสินค้าเข้า1,514.6 ล้านบาท เปรียบเทียบแล้ว
ปี 2547 สินค้าเข้าลดลงจากช่วงเดียวกันของปี 2546 251.3 ล้านบาท คิดเป็นร้อยละ 16.6

ตาราง 4.8 มูลค่าการค้าชายแดนจังหวัดอุบลราชธานี พ.ศ.2537 - 2547

พ.ศ.	สินค้าส่งออก		สินค้านำเข้า		ดุลการค้า	
	มูลค่า (ล้านบาท)	เปลี่ยนแปลง (ร้อยละ)	มูลค่า (ล้านบาท)	เปลี่ยนแปลง (ร้อยละ)	มูลค่า (ล้านบาท)	เปลี่ยนแปลง (ร้อยละ)
2537	362.62		552.50		- 189.87	
2538	514.73	41.9	412.62	- 25.3	102.11	- 153.8
2539	544.07	5.7	512.91	24.3	31.16	- 69.5
2540	692.84	27.3	418.00	- 18.5	274.84	781.9
2541	991.38	43.1	216.84	- 48.1	774.54	181.8
2542	817.74	- 17.5	260.66	20.2	557.08	- 28.1
2543	866.21	5.9	581.52	123.1	284.69	- 48.9
2544	1,040.31	20.1	914.35	57.2	125.96	- 55.8
2545	1,529.50	47.0	1,265.25	38.4	264.24	109.8
2546	2,320.27	51.7	1,456.20	15.1	864.07	227.0

ที่มา : สำนักงานพาณิชย์จังหวัดอุบลราชธานี

แผนภูมิ 4.3 มูลค่าการค้าชายแดนจังหวัดอุบลราชธานี พ.ศ.2537 - 2547

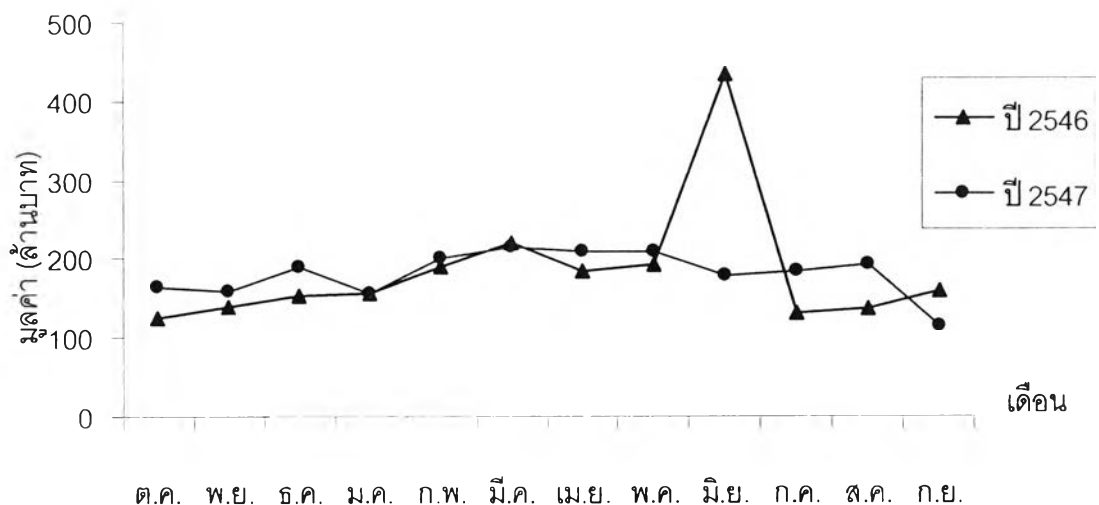


ตาราง 4.9 มูลค่าการค้าชายแดนจังหวัดอุบลราชธานี ปีงบประมาณ 2546 และ 2547

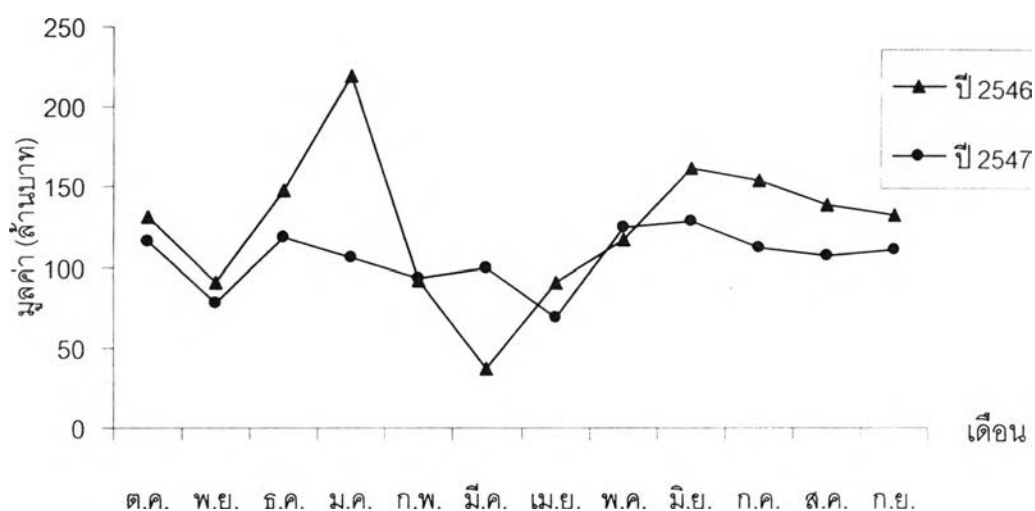
เดือน	มูลค่าส่งออก			มูลค่านำเข้า		
	พ.ศ. 2546 (ล้านบาท)	พ.ศ. 2547 (ล้านบาท)	เปลี่ยนแปลง (ร้อยละ)	พ.ศ. 2546 (ล้านบาท)	พ.ศ. 2547 (ล้านบาท)	เปลี่ยนแปลง (ร้อยละ)
ต.ค.	124.5	165.0	32.6	131.8	116.0	- 12.0
พ.ย.	139.7	159.1	13.9	90.0	77.5	- 13.9
ธ.ค.	154.0	191.3	24.2	148.3	118.2	- 20.3
ม.ค.	156.1	156.6	0.3	219.9	105.9	- 51.9
ก.พ.	190.4	201.5	5.8	91.6	93.0	1.5
มี.ค.	219.5	214.8	- 2.1	37.1	98.9	166.6
เม.ย.	184.4	209.6	13.7	90.9	69.3	- 23.7
พ.ค.	193.9	208.6	7.6	117.7	125.2	6.4
มิ.ย.	433.5	178.0	- 58.9	161.4	128.8	- 20.2
ก.ค.	131.9	184.1	39.5	154.6	112.3	- 27.3
ส.ค.	136.3	193.2	41.7	138.7	107.1	- 22.8
ก.ย.	158.8	115.3	- 27.3	132.6	111.0	- 16.3

ที่มา : สำนักงานพาณิชย์จังหวัดอุบลราชธานี

แผนภูมิ 4.4 มูลค่าสินค้าส่งออกจังหวัดอุบลราชธานี ในปีงบประมาณ 2546 และ 2547



แผนภูมิ 4.5 มูลค่าสินค้านำเข้าจังหวัดอุบลราชธานี ในปีงบประมาณ 2546 และ 2547



เมื่อเปรียบเทียบรายการสินค้าส่งออกของด่านช่องเม็กและด่านเขมราฐ ใน พ.ศ.2547 ซึ่งมีสัดส่วนร้อยละ 84.19 และ 15.91 พบว่าสินค้าสำคัญที่ส่งออกมากที่สุด ได้แก่ น้ำมันเชื้อเพลิง มีสัดส่วนร้อยละ 98.72 และ 1.28 รองลงมา ได้แก่ สินค้าเบ็ดเตล็ด ร้อยละ 67.58 และ 32.42 และวัสดุก่อสร้าง ร้อยละ 79.10 และ 20.90 ตามลำดับ จะเห็นได้ว่าน้ำมันเชื้อเพลิงเป็นสินค้าส่งออกของไทยไปยังสปป.ลาวที่สำคัญมาก เนื่องจากน้ำมันเป็นสินค้านำเข้าสูงสุดของ สปป.ลาว และลาวไม่มีโรงกลั่นน้ำมันภายในประเทศ

เมื่อเปรียบเทียบรายการสินค้านำเข้าของด่านช่องเม็กและด่านเขมราฐ ใน พ.ศ.2547 ซึ่งมีสัดส่วนร้อยละ 93.02 และ 6.98 พบว่าสินค้าสำคัญที่นำเข้ามากที่สุด ได้แก่ ไม้แปรรูป มีสัดส่วนถึงร้อยละ 92.28 และ 7.72 รองลงมา ได้แก่ สินค้ากสิกรรม ร้อยละ 98.59 และ 1.41 และเหล็ก เหล็กกล้า และผลิตภัณฑ์ ร้อยละ 97.36 และ 2.64 ตามลำดับ จะเห็นได้ว่าไม้แปรรูปเป็นสินค้านำเข้าของไทยจากสปป.ลาวที่สำคัญมาก ในด่านช่องเม็ก เนื่องจากพรมแดนช่องเม็กที่ติดกับสปป.ลาวใช้การขนส่งทางถนน ทำให้ขนส่งสินค้าขนาดใหญ่ได้สะดวก

ตาราง 4.10 รายการสินค้าส่งออก จังหวัดอุบลราชธานี พ.ศ.2547

ลำดับ	ประเภทสินค้า	ด้านช่องเม็ก		ด้านเขมราฐ		รวม
		จำนวน	ร้อยละ	จำนวน	ร้อยละ	
1	น้ำมันเชื้อเพลิง	706,368,487	98.72	9,138,528	1.28	715,507,015
2	สินค้าเบ็ดเตล็ด-อื่น ๆ	305,391,639	67.58	146,491,613	32.42	451,883,251
3	วัสดุก่อสร้าง	146,946,546	79.10	38,818,412	20.90	185,764,957
4	เครื่องจักรไม่ใช้ไฟฟ้า อุปกรณ์	105,574,460	61.50	66,085,643	38.50	171,660,104
5	ยานพาหนะ อุปกรณ์	76,464,049	97.18	2,221,302	2.82	78,685,351
6	เหล็ก เหล็กกล้าและผลิตภัณฑ์	68,530,803	97.84	1,516,288	2.16	70,047,091
7	ปุ๋ยและยากำจัดวัชพืช	42,130,964	66.72	21,018,809	33.28	63,149,773
8	เครื่องใช้ไฟฟ้า อุปกรณ์	40,865,597	98.87	467,740	1.13	41,333,337
9	สินค้าอุตสาหกรรมเกษตร	38,120,634	94.08	2,399,034	5.92	40,519,668
10	รองเท้าและชิ้นส่วน	11,208,247	80.75	2,671,284	19.25	13,879,531
11	ของใช้ประจำวัน	12,279,275	92.02	1,064,786	7.98	13,344,061
12	เครื่องจักรที่ใช้ไฟฟ้า อุปกรณ์	11,860,277	99.33	80,000	0.67	11,940,277
13	ผลิตภัณฑ์โลหะ	-	-	1,905,081	100.00	1,905,081
14	สินค้าประมงและปศุสัตว์	1,649,600	88.55	213,300	11.45	1,862,900
15	สินค้ากสิกรรม	60,000	37.17	101,400	62.83	161,400
16	เครื่องสุขภัณฑ์	-	-	79,200	100.00	79,200
17	พลาสติกและผลิตภัณฑ์	-	-	56,438	100.00	56,438
	รวม	1,567,450,577	84.19	294,328,858	15.81	1,861,779,435

ที่มา : สำนักพาณิชย์จังหวัดอุบลราชธานี

ตาราง 4.11 รายการสินค้านำเข้า จังหวัดอุบลราชธานี พ.ศ.2547

ลำดับ	ประเภทสินค้า	ด้านช่องเม็ก		ด้านเขมราฐ		รวม
		จำนวน	ร้อยละ	จำนวน	ร้อยละ	
1	ไม้ ไม้แปรรูปและผลิตภัณฑ์	851,988,623	92.28	71,312,472	7.72	923,301,095
2	สินค้าสิกรรรม	82,217,645	98.59	1,177,617	1.41	83,395,262
3	เหล็ก เหล็กกล้าและผลิตภัณฑ์	9,599,067	97.36	259,839	2.64	9,858,906
4	สิ่งทอ	2,571,903	94.96	136,500	5.04	2,708,403
5	วัสดุก่อสร้าง	-	-	24,000	100.00	24,000
6	เครื่องใช้ในบ้านเรือน	454,972	96.19	18,000	3.81	472,972
7	อัญมณี	5,550	34.58	10,500	65.42	16,050
8	เครื่องจักรไม่ใช้ไฟฟ้า อุปกรณ์	439,630	100.00	-	-	439,630
9	ผลิตภัณฑ์โลหะ	9,664	100.00	-	-	9,664
10	ยานพาหนะ อุปกรณ์	564,240	100.00	-	-	564,240
11	เครื่องอิเล็กทรอนิกส์	19,006,711	100.00	-	-	19,006,711
12	สินค้าประมงและปศุสัตว์	2,410,032	100.00	-	-	2,410,032
13	เครื่องจักรที่ใช้ไฟฟ้า อุปกรณ์	28,000	100.00	-	-	28,000
14	เครื่องใช้ไฟฟ้า อุปกรณ์	18,781	100.00	-	-	18,781
15	เฟอร์นิเจอร์และชิ้นส่วน	2,500	100.00	-	-	2,500
16	หนัง และผลิตภัณฑ์หนัง	46,767	100.00	-	-	46,767
17	เครื่องมือ เครื่องใช้วิทยาศาสตร์	2,231,167	100.00	-	-	2,231,167
	รวม	971,595,253	93.02	72,938,928	6.98	1,044,534,181

ที่มา : สำนักพาณิชย์จังหวัดอุบลราชธานี

ภาวะการค้าชายแดนไทย - สปป.ลาว ด้านภาคตะวันออกเฉียงเหนือโดยรวมพบว่าแนวโน้มการขยายตัวทางการค้าสูงเพิ่มขึ้นอย่างต่อเนื่อง แม้ว่าจะมีการชะลอตัวอยู่บ้างเนื่องจากภาวะเศรษฐกิจถดถอย แต่มีแนวโน้มที่เป็นไปในทางบวกค่อนข้างมาก ประกอบกับไทยเป็นฝ่ายได้เปรียบดุลการค้ามาโดยตลอด ด้านหนองคายเป็นด้านที่มีการค้าชายแดนสูงสุด เนื่องจากมีความพร้อมและการคมนาคมขนส่งที่สะดวกและเป็นสากล ขณะที่ด้านมุกดาหารเป็นด้านที่มีความสำคัญรองลงมาและมีแนวโน้มจะขยายตัว เมื่อสะพานมิตรภาพแห่งที่ 2 สร้างเสร็จทางด้านนครพนมเป็นด้านที่สำคัญน้อยที่สุด และมีการขยายตัวที่ค่อนข้างต่ำ สำหรับด้านอุบลราชธานีเป็นด้านที่มีความสำคัญปานกลาง อย่างไรก็ตามด้านช่องเม็กเป็นด้านที่มีระยะทางใกล้กับกรุงเทพมหานครมากกว่าด้านชายแดนไทย - สปป.ลาวมากกว่าด้านชายแดนในจังหวัดอื่น

และในขณะนี้มีการจัดตั้งศูนย์ให้บริการเบ็ดเสร็จ ณ จุดเดียว (One Stop Service) เพื่อให้บริเวณพื้นที่ด่านช่องเม็กเป็นด่านต้นแบบที่มีการบริการแบบครบวงจร จะทำให้การขนส่งสินค้ามีความสะดวกรวดเร็ว ดังนั้นด่านช่องเม็กจึงมีความเป็นไปได้สูงที่ดึงดูดให้มีการขนส่งสินค้าผ่านด่านมากขึ้นในอนาคต