



## 1.1 ความเป็นมาและความสำคัญของปัญหา

ตลอดระยะเวลาที่ผ่านมา การท่องเที่ยวเป็นอุตสาหกรรมที่มีบทบาทต่อสภาพเศรษฐกิจและสังคม ของประเทศไทยเป็นอย่างมาก ประเทศไทยประสบความสำเร็จทางด้านอุตสาหกรรม การท่องเที่ยวเป็นอย่างยิ่ง โดยมีรายได้จากการท่องเที่ยวสูงเป็นอันดับหนึ่ง ซึ่งก่อให้เกิดการกระจายรายได้ สร้างงาน สร้างอาชีพ รวมทั้งยังก่อให้เกิดการลงทุนและการพัฒนาทางด้าน สาธารณูปโภคและสาธารณูปการ ให้แก่ท้องถิ่น เห็นได้จากแผนพัฒนาเศรษฐกิจและสังคม แห่งชาติ ฉบับที่ 8 (พ.ศ. 2540 - 2544) ได้กำหนดนโยบาย ส่งเสริมการพัฒนาบุคลากรใน อุตสาหกรรมท่องเที่ยวและประชาชนทั่วไป สร้างค่านิยมให้ชาวไทยเพิ่มการเดินทางและ จับบ่ายใช้สอยภายในประเทศมากขึ้นเป็นการกระจายรายได้และความเจริญสู่ท้องถิ่น อันจะเกิด ผลดีต่อการพัฒนาเศรษฐกิจและสังคมโดยรวมของประเทศ

กระบี่เป็นชุมชนโบราณที่มีผู้คนเข้ามาตั้งถิ่นฐานตั้งแต่ก่อนยุคประวัติศาสตร์ ต่อมาได้ กลายเป็นชุมชนทางการค้าในคาบสมุทรมลายู แต่มีการอพยพเข้ามาตั้งบ้านเรือนเป็นชุมชนใหญ่ จริงๆในสมัยต้นรัตนโกสินทร์ แล้วได้รับการยกระดับเป็นจังหวัดในสมัยรัชกาลที่ 6 เดิมเป็นเมือง เล็กๆ ที่เงียบสงบไม่ค่อยเป็นที่รู้จักมากนัก แต่เนื่องจากทำเลที่ตั้งอยู่ใกล้กับภูเก็ตซึ่งเป็นศูนย์กลาง การท่องเที่ยวในย่านนี้ กระบี่จึงได้รับผลพวงจากการขยายเส้นทางท่องเที่ยวจากภูเก็ต ส่งผลให้ เกิดการขยายตัวด้านอุตสาหกรรมท่องเที่ยวและการบริการในจังหวัดอย่างรวดเร็ว ประกอบกับ ศักยภาพด้านการท่องเที่ยวของจังหวัดที่มีทรัพยากรธรรมชาติที่งดงามทั้งบนบกและในทะเล ทำให้ กระบี่กลายเป็นเมืองท่องเที่ยวระดับแนวหน้าแห่งหนึ่งในปัจจุบัน พร้อมทั้งด้วยสาธารณูปโภค พื้นฐานที่เอื้อต่อการท่องเที่ยวทุกประเภท มีการคมนาคมที่สะดวกรวดเร็วเชื่อมโยงกระบี่กับ ภูมิภาคอื่นๆ ไม่ว่าจะเป็นทางเครื่องบิน รถยนต์ หรือเรือไปเกาะต่างๆ

จังหวัดกระบี่มีนักท่องเที่ยวมาเยือนในจังหวัดในสิ้นปีพ.ศ. 2535 จำนวน 500,916 คน เพิ่มขึ้นจาก 261,151 คน ในปีพ.ศ. 2530 เกือบ 1 เท่าตัว ร้อยละ 75.7 ของนักท่องเที่ยวที่มาเยือน จังหวัดกระบี่จะเป็นคนไทยระยะเวลาวันพักเฉลี่ยของนักท่องเที่ยว เท่ากับ 3.76 วัน ระดับการใช้จ่ายในการท่องเที่ยวเฉลี่ยในเขตจังหวัด ณ สิ้นปี 2535 เท่ากับ 2,116.67 บาท/คน/วัน การขยายตัว อย่างรวดเร็วของจำนวนนักท่องเที่ยวที่มาเยือนจังหวัดกระบี่ ส่งผลอย่างสำคัญทำให้ภาคบริการ ของจังหวัดขยายตัวอย่างรวดเร็วตามไปด้วย อัตราการขยายตัวของสาขาบริการในจังหวัด ขยายตัวเพิ่มขึ้นเฉลี่ยร้อยละ 11 ในช่วงแผนพัฒนาเศรษฐกิจและสังคมแห่งชาติฉบับที่ 5 และ

เท่ากับร้อยละ 6.5 ในช่วงแผนพัฒนาเศรษฐกิจและสังคมแห่งชาติฉบับที่ 6 จำนวนโรงแรมและห้องพัก ขยายตัวเพิ่มขึ้นประมาณ 3 เท่าตัวจากปี พ.ศ. 2531 ที่มีสถานที่พักประเภทต่างๆในเขตจังหวัดเพียง 59 แห่ง 1,749 ห้องพัก เป็น 136 แห่ง 5,044 ห้องพัก ในปีพ.ศ. 2536 ที่พักมากกว่าร้อยละ 67 กระจุกตัวอยู่ในแหล่งท่องเที่ยวเพียง 3 แห่งคือ ในเขตอำเภอเมืองร้อยละ 17 อ่างนางร้อยละ 24 และเกาะพีพีร้อยละ 26 ของจำนวนห้องพักที่มีในจังหวัดรวม

อ่างนางเป็นตำบลซึ่งอยู่ในเขตอำเภอเมืองกระบี่ ซึ่งมีศักยภาพด้านสถานที่ตั้งของอ่างนางเป็นแหล่งท่องเที่ยวใหญ่ของจังหวัดกระบี่ ประกอบไปด้วยที่เที่ยวสวยงามหลายแห่งอยู่ใกล้กัน ที่นี่จึงเป็นเสมือนตัวแทนของ "ทะเลกระบี่" เพราะมีทั้งหาดทรายสวยงาม แนวปะการังน้ำตื้น หมู่เกาะถ้ำ และแนวเขาหินปูนที่ตั้งอยู่ริมฝั่ง สามารถเที่ยวเป็นเส้นทางต่อเนื่องกันได้จากหาดนพรัตน์ธารา-อ่างนาง-อ่าวไร่เลย์-อ่าวถ้ำพระนาง-สุสานหอย นอกจากนี้ยังมีเรือเฟอร์รี่ไปเกาะพีพีด้วย เนื่องจากศักยภาพที่มีอยู่ ทำให้เกิดการพัฒนาด้านระบบสาธารณูปโภคและสาธารณูปการ รวมทั้งเปลี่ยนแปลงรูปแบบการใช้ที่ดินอย่างรวดเร็วในช่วงเวลาเพียงไม่ถึง 20 ปี เพื่อตอบสนองต่อการท่องเที่ยว โดยขาดการวางแผนที่ดี ส่งผลให้เกิดปัญหาต่างๆ ตามมามากมาย เช่นปัญหาการใช้ที่ดินที่ไม่สอดคล้องกับระบบสาธารณูปโภคและสาธารณูปการ ปัญหาความแออัดของพื้นที่ ปัญหาการรुकล้ำที่สาธารณะ ปัญหาต่างๆ เหล่านี้ ล้วนเกิดการใช้ทรัพยากรที่มีอยู่อย่างจำกัดของพื้นที่โดยขาดการจัดการและการวางแผน

ถึงแม้การท่องเที่ยวจะก่อให้เกิดการขยายตัวทางเศรษฐกิจ กระจายรายได้ให้แก่คนในชุมชน และก่อให้เกิดการลงทุนและพัฒนาทางด้านสาธารณูปโภคและสาธารณูปการได้อย่างรวดเร็วแล้ว ยังก่อให้เกิดผลกระทบและเกิดการเปลี่ยนแปลงทั้งในด้านกายภาพ เศรษฐกิจ สังคม และสภาพแวดล้อม แก่บริเวณที่เกิดการพัฒนาทางด้านการท่องเที่ยวอย่างหลีกเลี่ยงไม่ได้

การศึกษาฉบับนี้มีวัตถุประสงค์ที่จะศึกษาถึงการเปลี่ยนแปลงรูปแบบการตั้งถิ่นฐาน และผลของการเปลี่ยนแปลงที่เกิดขึ้นต่อชุมชน อันมีสาเหตุมาจากการพัฒนาการท่องเที่ยว เพื่อต้องการทราบถึงว่า เมื่อเกิดการพัฒนาด้านการท่องเที่ยวในพื้นที่แล้ว รูปแบบโครงสร้างของการเปลี่ยนแปลงที่เกิดขึ้นในพื้นที่อ่างนางมีลักษณะอย่างไร ซึ่งสามารถนำรูปแบบโครงสร้างของการเปลี่ยนแปลงที่เกิดขึ้นในพื้นที่อ่างนางไปเป็นกรณีตัวอย่าง เพื่อเปรียบเทียบรูปแบบปัญหากับพื้นที่ที่เกิดการพัฒนาด้านการท่องเที่ยวแห่งอื่นๆ อันจะทำให้สามารถป้องกันปัญหาที่จะเกิดขึ้นด้วยการวางแผนที่เหมาะสมต่อไป

## 1.2 วัตถุประสงค์การศึกษา

1. ศึกษาพัฒนาการการท่องเที่ยวของอำเภอวานาง
2. ศึกษาการพัฒนาและการเปลี่ยนแปลงรูปแบบการตั้งถิ่นฐานที่มีความสัมพันธ์กับการพัฒนาท่องเที่ยวของบริเวณอำเภอวานาง
3. ศึกษาและวิเคราะห์รูปแบบของปัญหาพร้อมทั้งผลกระทบในแง่มุมต่างๆ อันเนื่องมาจากการเปลี่ยนแปลงสภาพการตั้งถิ่นฐาน
4. เสนอแนะแนวทางลดผลกระทบด้านลบที่เป็นปัญหาในพื้นที่

## 1.3 ขอบเขตการศึกษา

1. ขอบเขตทางพื้นที่ ได้แก่ พื้นที่หมู่ 1-6 ตำบลอำเภอวานาง อำเภอเมือง จังหวัดกระบี่
2. ขอบเขตด้านเนื้อหา
  - 2.1 ศึกษาการพัฒนารูปแบบการท่องเที่ยวนับตั้งแต่อดีตจนถึงปัจจุบันของอำเภอวานาง โดยเน้นการพัฒนาการทางกายภาพของพื้นที่ ที่มีความสัมพันธ์กับสภาพเศรษฐกิจสังคมวัฒนธรรม และสภาพแวดล้อม
  - 2.2 ศึกษาการเปลี่ยนแปลงการตั้งถิ่นฐานในช่วงพัฒนาการท่องเที่ยว
  - 2.3 วิเคราะห์การเปลี่ยนแปลงการตั้งถิ่นฐานจากการพัฒนารูปแบบการท่องเที่ยว บริเวณอำเภอวานาง

## 1.4 ประโยชน์ที่คาดว่าจะได้รับ

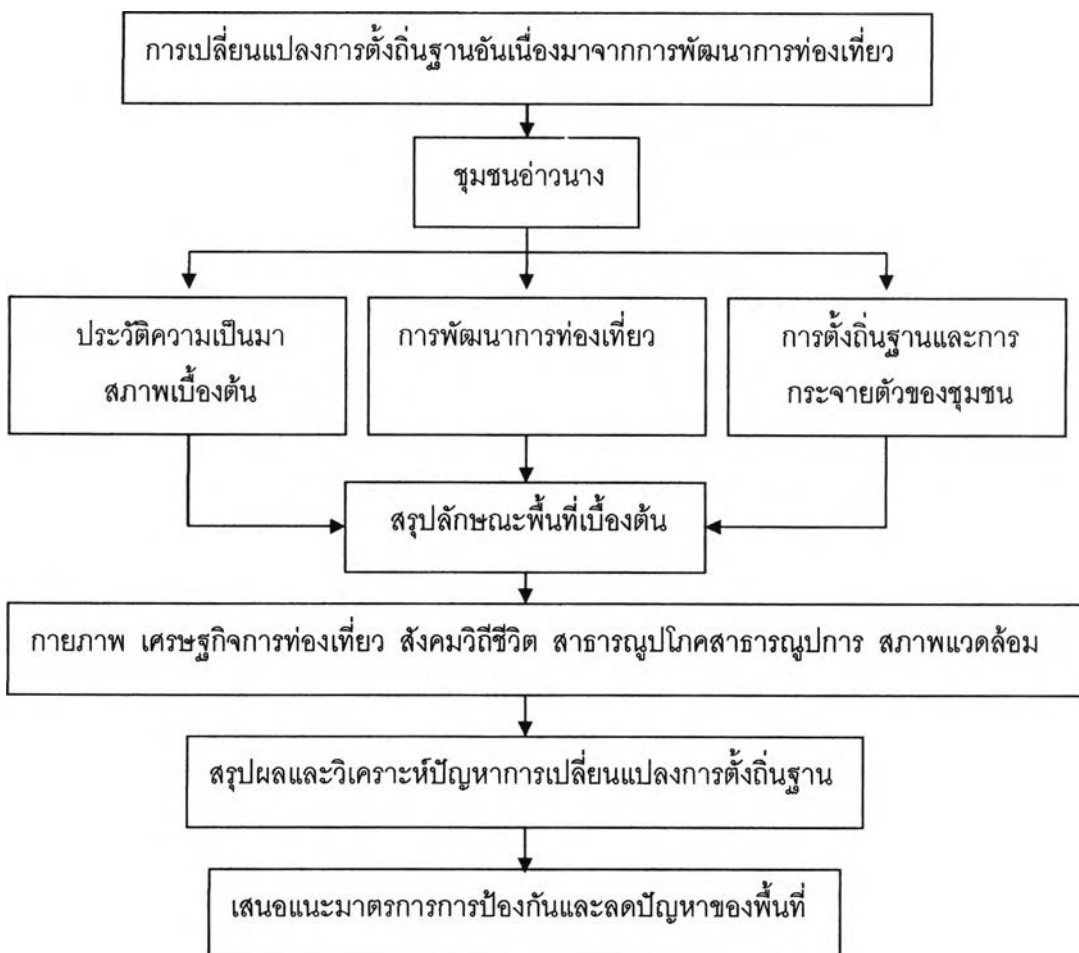
1. ทราบถึงลักษณะทางกายภาพ เศรษฐกิจและสังคม ของชุมชนอำเภอวานาง
2. ทราบถึงกระบวนการเปลี่ยนแปลงสภาพการตั้งถิ่นฐานอันเนื่องมาจากการพัฒนาการท่องเที่ยวที่มีต่อชุมชนอำเภอวานาง
3. เพื่อประโยชน์ในการเสนอแนะแนวทางในการใช้พื้นที่ และแนวทางการป้องกันปัญหาที่จะเกิดในอนาคตต่อชุมชนอำเภอวานาง

## 1.5 ขั้นตอนและวิธีการศึกษา

การศึกษาค้นคว้าครั้งนี้มีลักษณะเป็นงานวิจัยโดยอาศัยข้อมูลจากเอกสาร หรือห้องสมุด (Documentary Research) และการเก็บข้อมูลภาคสนาม (Field Research) โดยมีขั้นตอนการดำเนินงานดังนี้

1. เก็บรวบรวมข้อมูลปฐมภูมิ และทุติยภูมิด้านกายภาพ เศรษฐกิจ และสังคมจากหน่วยงานราชการ และโดยการออกสำรวจพื้นที่ด้วยการสังเกต
2. ศึกษาข้อมูลปฐมภูมิ และทุติยภูมิ เพื่อทราบถึงพื้นที่ศึกษาทั้งทางด้านกายภาพ เศรษฐกิจ และสังคม
3. วิเคราะห์การเปลี่ยนแปลงการตั้งถิ่นฐาน และสภาพชุมชนด้วยแผนที่ ภาพถ่ายทางอากาศ การสำรวจภาคสนามและการสัมภาษณ์
4. วิเคราะห์ความสัมพันธ์ระหว่างการท่องเที่ยวเกี่ยวกับการเปลี่ยนแปลงการตั้งถิ่นฐาน และสภาพชุมชนของอำเภอนาง
5. เสนอแนะมาตรการการป้องกันและลดปัญหา รวมถึงแนวทางการใช้พื้นที่ของอำเภอนาง

แผนภูมิที่ 1.1 แสดงขั้นตอนการศึกษาวิจัย



## 1.6 แหล่งที่มาของข้อมูล

ข้อมูลที่ใช้ในการศึกษาครั้งนี้สามารถแบ่งออกตามแหล่งที่มาได้ 3 ประเภทคือ

1. ข้อมูลสถิติ เอกสาร จากหน่วยงานราชการ และสถาบันต่างๆ ที่เกี่ยวข้อง
2. แผนที่และภาพถ่าย
3. ข้อมูลจากการสำรวจภาคสนาม การสังเกตการณ์และการสัมภาษณ์ จากผู้ที่เกี่ยวข้อง

## 1.7 ระเบียบวิธีวิจัย

### 1. ข้อมูลและการเก็บรวบรวมข้อมูล

ข้อมูลปฐมภูมิ ได้จาก

- การเก็บรวบรวมข้อมูลภาคสนาม (Field Survey) เป็นการลงสำรวจลักษณะทางกายภาพของพื้นที่ศึกษา และนำข้อมูลที่ได้จากการสำรวจมาลงบนแผนที่ โดยการลงศึกษาถึงประเด็นต่างๆ ดังนี้

- 1) ลักษณะทางกายภาพ ศึกษาถึงรูปแบบอาคาร การใช้ประโยชน์ของพื้นที่ รูปแบบการคมนาคม
- 2) ลักษณะทางเศรษฐกิจ ศึกษาถึงลักษณะอาชีพของคนในชุมชน และกลุ่มหาบเร่แผงลอย รวมถึงผู้ประกอบการรายใหญ่ และรายย่อย
- 3) ลักษณะทางสังคม ศึกษาถึง ประวัติศาสตร์ ความเป็นมาของพื้นที่ วิถีชีวิตของคนในชุมชน ปัญหาต่างๆที่เกิดขึ้นในชุมชน
- 4) ลักษณะทางสภาพแวดล้อม ศึกษาถึงสภาพแวดล้อมและทรัพยากรธรรมชาติที่เปลี่ยนแปลงไป รวมทั้งปัญหาทางสภาพแวดล้อมที่เกิดขึ้นในพื้นที่

- การสังเกตการณ์ (Observation) โดยการสังเกตการณ์เก็บข้อมูลของกลุ่มคนต่างๆด้านวิถีชีวิตความเป็นอยู่ ที่เกี่ยวข้องกับการท่องเที่ยว โดยเลือกช่วงที่ทำการสังเกตการณ์ เป็น 2 ช่วงเวลาดังนี้

- 1) ช่วงเวลาฤดูกาลท่องเที่ยว สังเกตการณ์เกี่ยวกับวิถีชีวิตและกิจกรรมของคนในชุมชน ผู้ประกอบการ และนักท่องเที่ยวที่เกี่ยวข้องกับการท่องเที่ยว
- 2) ช่วงนอกฤดูกาลท่องเที่ยว สังเกตการณ์เกี่ยวกับวิถีชีวิตและกิจกรรมของคนในชุมชนและ ผู้ประกอบการ ในช่วงที่นักท่องเที่ยวเบาบาง

- การสัมภาษณ์ (Interview) โดยทำการสัมภาษณ์กลุ่มคนที่อาศัยอยู่ในพื้นที่และทราบถึงสภาพการเปลี่ยนแปลงที่เกิดขึ้นในพื้นที่มาโดยตลอดโดยแบ่งกลุ่มบุคคลเป็น 2 กลุ่มคือ

1) สัมภาษณ์บุคคลสำคัญ (Key Information) จำนวน 5 คน อาทิเช่น กลุ่มหัวหน้าชุมชน หัวหน้ากลุ่มหรือสมาชิกในองค์กรอาชีพ เช่น กลุ่มเรือหัวโทง กลุ่มผู้ประกอบการรีสอร์ทที่พิกต่างๆ กลุ่มภาครัฐ เป็นต้นโดยสัมภาษณ์ในหัวข้อต่างๆดังนี้

- ความเป็นมาของการพัฒนาการท่องเที่ยวในพื้นที่
- ผลของการพัฒนาการท่องเที่ยวที่มีต่อการเปลี่ยนแปลงสภาพการตั้งถิ่นฐาน
- ปัญหาและความขัดแย้งในพื้นที่

2) สัมภาษณ์โดยทั่วไปผู้ที่ทราบเรื่องเกี่ยวกับพื้นที่ศึกษาและประชาชนในพื้นที่ศึกษา จำนวน 15 คน โดยทำการสัมภาษณ์เกี่ยวกับ ประวัติความเป็นมา สภาพความเปลี่ยนแปลงที่เกิดขึ้นในพื้นที่ ทั้งด้านกายภาพ เศรษฐกิจและสังคม รวมถึงความคิดเห็นที่มีต่อการพัฒนาด้านการท่องเที่ยว ซึ่งประเด็นในการสัมภาษณ์ดังนี้

- สภาพทั่วไปของพื้นที่ศึกษา
  - กิจกรรมประจำวันและการใช้พื้นที่เพื่อการทำกิจกรรมต่างๆ
  - ปัญหาและความคิดเห็นต่อการเปลี่ยนแปลงที่เกิดจากการพัฒนาการท่องเที่ยว
- ข้อมูลทุติยภูมิ ได้จาก

- ข้อมูลเอกสาร สถิติและแผนที่จากหน่วยงานต่างๆ คือ

- กรมการผังเมือง กระทรวงมหาดไทย
- จุฬาลงกรณ์มหาวิทยาลัย
- การท่องเที่ยวแห่งประเทศไทย
- กรมการปกครอง กระทรวงมหาดไทย
- สำนักงานสถิติแห่งชาติ
- อบต.อำวนาง จังหวัดกระบี่

## 2. การประมวลผลและการวิเคราะห์ข้อมูล

ทำการประมวลผลและวิเคราะห์ข้อมูลโดยการนำข้อมูลซึ่งเก็บได้จากภาคสนามและการสังเกตการณ์มาแสดงลงบนแผนที่ และจัดทำแผนที่โดยใช้โปรแกรม Auto CAD 2004 และ Adobe Photoshop 6.0 เพื่อแสดงถึงรูปแบบกิจกรรมที่เกิดขึ้น ส่วนข้อมูลที่ได้จากการสัมภาษณ์นำมาแสดงลงแผนที่เพื่อแสดงถึงการเปลี่ยนแปลงของการตั้งถิ่นฐาน โดยการนำเสนอแบบพรรณนา จากนั้นจึงทำการประมวลผลและวิเคราะห์ถึงรูปแบบการเปลี่ยนแปลงการตั้งถิ่นฐานอันเนื่องจากการพัฒนาการท่องเที่ยวเพื่อที่จะทราบถึงการเปลี่ยนแปลงและรูปแบบของปัญหาที่เกิดขึ้น