

### บทที่ 3

## สภาพทั่วไปของพื้นที่ศึกษา

### 3.1 สภาพทั่วไปของจังหวัดกระบี่

#### 3.1.1 ลักษณะทางกายภาพ

ก) **ที่ตั้งและความเป็นมา** จังหวัดกระบี่เป็นหนึ่งในจังหวัดภาคใต้อยู่ทางชายฝั่งทะเลตะวันตกติดกับทะเลอันดามัน อยู่ห่างจากกรุงเทพมหานคร ไปตามถนนเพชรเกษมประมาณ 946 กิโลเมตร มีพื้นที่ทั้งหมดประมาณ 4,709.312 ตารางกิโลเมตร หรือ 2,942,820 ไร่ โดยจังหวัดกระบี่มีอาณาเขตติดต่อกับจังหวัดต่างๆดังนี้คือ

ทิศเหนือ	ติดกับจังหวัดพังงา และจังหวัดสุราษฎร์ธานี ทางด้านอำเภอปลายพระยาและอำเภอเขาพนม
ทิศใต้	ติดกับจังหวัดตรังและทะเลอันดามัน ทางด้านอำเภอเกาะลันตา อำเภอเมืองกระบี่และอำเภอเหนือคลอง
ทิศตะวันออก	ติดกับจังหวัดสุราษฎร์ธานี และนครศรีธรรมราช ทางด้านอำเภอเขาพนม อำเภอคลองท่อมและอำเภอลำทับ
ทิศตะวันตก	ติดกับจังหวัดพังงาและทะเลอันดามันทางด้านอำเภออ่าวลึกและอำเภอเมืองกระบี่



2. กระจับปี่ในสมัยอาณาจักรนครศรีธรรมราช กระจับปี่หลังจากที่ชุมชนดั้งเดิมสลายตัวแล้ว คงเหลือแต่กลุ่มเล็กกลุ่มน้อย ตั้งถิ่นฐานทำมาหากินอยู่ตามย่านลำน้ำ สภาพทั่วไปยังเป็นป่าเขาตงดิบที่อุดมสมบูรณ์ ด้วยทรัพยากรป่าไม้ สัตว์ป่านานาชนิด อยู่ในเขตการปกครองของเมืองนครศรีธรรมราช

3. กระจับปี่ในสมัยอาณาจักรสุโขทัย อาณาจักรนครศรีธรรมราชมีอำนาจในแหลมมลายูมาได้ระยะหนึ่ง มีกษัตริย์สืบมา 4-5 พระองค์ มาสิ้นสุดอำนาจลงเมื่อพ่อขุนรามคำแหงลงมาตีได้ นครศรีธรรมราชมีฐานะเป็นเมืองพระยามหานคร ตามรูปแบบการปกครองสมัยสุโขทัย ต้องถวายเครื่องราชบรรณาการตามกำหนด ความสัมพันธ์ระหว่างนครศรีธรรมราชและสุโขทัย เป็นไปด้วยดี ดินแดนกระจับปี่ในยุคนั้น ผนวกอยู่กับนครศรีธรรมราช จึงไม่มีฐานะเป็นเมือง คงมีแต่ชุมชนอพยพเข้าไปตั้งถิ่นฐานทำมาหากินตามแหล่งน้ำและที่ราบเชิงเขา และชายฝั่งทะเลทั่วไป

4. กระจับปี่ในสมัยกรุงศรีอยุธยา เมืองนครศรีธรรมราชยังคงขึ้นตรงต่อกรุงศรีอยุธยา เพราะยังเป็นระยะไทยรวมไทย คือ สุโขทัย อยุธยา และนครศรีธรรมราช ล้วนถูกรวมเข้ามาเป็นอาณาจักรเดียวกัน จนกระทั่งเสียกรุง ความสัมพันธ์ของเมืองนครศรีธรรมราชกับกรุงศรีอยุธยา สิ้นสุดลง ดินแดนเมืองกระจับปี่ยังคงเป็นดินแดนของเมืองนครศรีธรรมราชอยู่เช่นเดิม

5. กระจับปี่ในสมัยกรุงธนบุรี เมื่อกรุงศรีอยุธยาเสียแก่พม่า หลวงสิทธินายเวร(หนู) ซึ่งเป็นปลัดเมืองในขณะนั้นตั้งตัวเป็นอิสระเรียกว่า "ชุมชนเจ้านครศรีธรรมราช" โดยรวบรวมกำลังจากชุมชนต่างๆ ที่อยู่ใกล้เคียงเข้าด้วยกัน รวมทั้งกระจับปี่ด้วย เพื่อรักษาสถานการณ์ทางใต้ให้มั่นคง พระยาตากเห็นว่าเมืองนครศรีธรรมราชพร้อมไปด้วยผู้คนและเสบียงอาหาร อยู่ใกล้ทะเลสามารถหาอาวุธได้ง่าย เกรงว่าจะก่อความยุ่งยากภายหลัง จึงลงมือมาปราบปรามเมืองนครศรีธรรมราชให้อยู่ในอำนาจ แล้วให้พระราชวงศ์ส่วนกลางลงไปปกครอง กระจับปี่ยุคนั้นเริ่มมีผู้คนอพยพเข้ามาตั้งหลักแหล่งทำมาหากินมากยิ่งขึ้น สมัยพระเจ้าตากความสัมพันธ์ระหว่างจีนและไทย เป็นไปอย่างแนบแน่น ระยะนี้มีชาวจีนอพยพเข้ามาในประเทศไทยมากขึ้น

6. กระจับปี่ในสมัยกรุงรัตนโกสินทร์ พระปลัดเมืองมาตั้งเพนียดจับช้างอยู่หลายปี เล็งเห็นว่าชาวบ้านที่ติดตามเข้ามาทำมาหากินนั้น ต่างคนต่างอยู่เป็นหมู่เป็นพวก ขาดคนควบคุมดูแล อาจก่อให้เกิดปัญหาในอนาคตได้ จึงรายงานไปยังเจ้านครศรีธรรมราช เพื่อจัดตั้งเขตการปกครอง ซึ่งเรียกว่า "แขวง" ขึ้น 3 แห่งคือ

- แขวงเมืองบ้านปากไผ่ คือบริเวณค่ายจับช้าง
- แขวงเมืองบ้านคลองพน ตั้งอยู่ริมคลองบ้านคลองพน
- แขวงเมืองบ้านปากลาว ตั้งอยู่ริมคลองปากลาว

ต่อมาแขวงปากไสมีความเจริญและผู้คนมากขึ้นตามลำดับ พระปลัดเมืองจึงได้ย้ายที่ทำการมาตั้งที่บ้านหินขวาง ปากคลองกระบี่ใหญ่ ต่อมาได้รับการยกฐานะ จากแขวงขึ้นเป็นเมืองใน ร.ศ.95 พ.ศ.2495 พระบาทสมเด็จพระจุลจอมเกล้าเจ้าอยู่หัวได้ให้ชื่อว่า "เมืองกระบี่" ครั้งแรก มี 4 อำเภอคือ อำเภอเมืองกระบี่ อำเภอปากลาว อำเภอคลองพน อำเภอเกาะลันตา

จังหวัดกระบี่ตั้งขึ้นในปลายรัชกาลที่ 4 แห่งกรุงรัตนโกสินทร์ ในขั้นแรกเป็นเพียงแขวงหนึ่ง ในการปกครองของเมืองนครศรีธรรมราช เรียกว่า "แขวงเมืองปากส่าย" ต่อมาในปี พ.ศ. 2415 พระบาทสมเด็จพระจุลจอมเกล้าเจ้าอยู่หัวรัชกาลที่ 5 ได้ทรงโปรดเกล้าฯ ให้ยกฐานะแขวงเมืองปากส่ายขึ้นเป็นเมือง และทรงพระราชทานนามว่า "เมืองกระบี่" โดยมีเจ้าเมืองคนแรก ชื่อหลวงเทพเสนาและในปี พ.ศ. 2461 ได้ทรงโปรดเกล้าฯ ให้แยกเมืองกระบี่ออกจากการปกครองของเมืองนครศรีธรรมราช เป็นเมืองจัตวาขึ้นตรงต่อกรุงเทพมหานคร

ความหมายของคำว่า "กระบี่" มีตำนานเล่ากันว่า ชาวบ้านได้ขุดพบดาบเล่มหนึ่งได้นำมามอบให้เจ้าเมืองกระบี่ ต่อมาได้ขุดพบดาบโบราณอีกเล่มหนึ่งจึงได้นำมามอบให้เจ้าเมืองกระบี่เช่นกัน เจ้าเมืองกระบี่เห็นว่าเป็นดาบโบราณควรเก็บไว้เป็นดาบคู่บ้านคู่เมืองเพื่อเป็นสิริมงคล แต่ขณะนั้นยังสร้างเมืองไม่เสร็จจึงได้นำดาบไปเก็บไว้ในถ้ำขนาบน้ำหน้าเมืองโดยวางไขว้กัน ลักษณะการวางจึงกลายเป็นตราสัญลักษณ์จังหวัดจนถึงปัจจุบัน

ข) ลักษณะภูมิประเทศและภูมิอากาศ จังหวัดกระบี่มีเกาะทั้งสิ้นประมาณ 130 เกาะ เกาะสำคัญได้แก่เกาะลันตา และเกาะพีพี ซึ่งเป็นแหล่งท่องเที่ยวที่สำคัญของจังหวัดกระบี่ ลักษณะภูมิประเทศของจังหวัดกระบี่จะมีความแตกต่างกันระหว่างส่วนเหนือและส่วนใต้ของจังหวัด โดยทางเหนือจะมีเทือกเขาวางตัวแนวเหนือใต้ สลับกับพื้นที่ลอนลาด ส่วนทางตอนใต้เป็นภูเขากระจายปนพื้นที่แบบลูกคลื่น พร้อมกับมีเขาโดดลูกเดี่ยว (Manadnock) สลับเป็นแห่งๆ โดยพื้นที่ของจังหวัดจะค่อยๆลาดลงสู่พื้นที่ราบชายฝั่งทะเลทางด้านตะวันตกและด้านตะวันตกเฉียงใต้ของจังหวัด พื้นที่ส่วนใหญ่จะมีภูเขาหินปูนเป็นภูเขาลูกโดด มีถ้ำหินปูน บ่อน้ำร้อนและแอ่งที่เกิดจากการยุบตัวของดินสลับกับพื้นที่แบบลูกคลื่นลอนลาด และมีที่ราบแคบๆ พื้นที่ชายฝั่งส่วนใหญ่เป็นป่าชายเลน มียอดเขาพนมเบญจามีความสูง 1,397 เมตรจากระดับน้ำทะเลปานกลางเป็นยอดเขาที่สูงที่สุดในจังหวัด

จังหวัดกระบี่มีสภาพภูมิอากาศแบบมรสุมเขตร้อน และได้รับอิทธิพลจากลมมรสุมตะวันตกเฉียงใต้ และลมมรสุมตะวันออกเฉียงเหนือ ทำให้มีฝนตกชุกตลอดปีและมีเพียง 2 ฤดูเท่านั้นคือ ฤดูร้อนเริ่มตั้งแต่เดือนมกราคมถึงเมษายน เป็นช่วงได้รับอิทธิพลจากลมมรสุมตะวันตกเฉียงใต้ที่พัดผ่านทะเลจีนใต้ ช่วงนี้อากาศจะแห้งแล้ง ฤดูฝนเริ่มตั้งแต่เดือนพฤษภาคมถึงเดือนธันวาคม โดยช่วงแรกมีฝนตกชุก เนื่องจากได้รับอิทธิพลจากลมมรสุมตะวันตกเฉียงใต้ในช่วงเดือน

พฤษภาคมถึงเดือนตุลาคม จากนั้นได้รับอิทธิพลจากลมมรสุมตะวันออกเฉียงเหนือปริมาณน้ำฝนน้อยกว่าช่วงแรกจากที่จังหวัดกระบี่มีภูมิอากาศเป็นแบบมรสุมเขตร้อนทำให้อุณหภูมิในแต่ละฤดูมีความแตกต่างกันไม่มากนัก อยู่ระหว่าง 16-37 องศาเซลเซียส ปริมาณน้ำฝนเฉลี่ยทั้งปีประมาณ 2,568 มิลลิเมตร

### ค) ทรัพยากรธรรมชาติ

ทรัพยากรน้ำ แหล่งน้ำของจังหวัดกระบี่แบ่งออกได้เป็น แหล่งน้ำใต้ดินและแหล่งน้ำผิวดิน

- แหล่งน้ำผิวดิน ได้แก่แหล่งน้ำตามธรรมชาติและแหล่งน้ำชลประทาน โดยแหล่งน้ำตามธรรมชาติแบ่งเป็น ทะเลอันดามันมีพื้นที่ 1.36 ล้านไร่ และแหล่งน้ำธรรมชาติประเภท แม่น้ำ คลอง หนอง และบึงธรรมชาติ ซึ่งมีอยู่ประมาณ 20,000 ไร่เศษ แหล่งน้ำชลประทาน ในพื้นที่แหล่งน้ำขนาดใหญ่และขนาดกลางทั้งหมด 6 โครงการ มีพื้นที่รวม 22,100 ไร่ ส่วนใหญ่ใช้เพื่อการเกษตรและอุปโภคบริโภค ส่วนแหล่งน้ำชลประทานขนาดเล็กมีทั้งสิ้น 27 โครงการ
- แหล่งน้ำใต้ดินในจังหวัดกระบี่ส่วนใหญ่มีคุณภาพค่อนข้างดี แต่มีปริมาณน้ำฝนน้อยประมาณ 20.50 แกลลอนต่อนาที บริเวณที่มีน้ำสูงคือบริเวณที่ราบตอนเหนือและแนวชายฝั่งทะเลมีปริมาณน้ำประมาณ 20-100 แกลลอนต่อนาที

ทรัพยากรป่าไม้ จังหวัดกระบี่มีพื้นที่ป่าไม้ประมาณ 281,125 ไร่ หรือประมาณ 450

ตารางกิโลเมตร คิดเป็นร้อยละ 9.55 ของพื้นที่จังหวัดกระบี่ สภาพป่าไม้ของจังหวัดกระบี่แบ่งออกเป็น 2 ลักษณะคือ

- พื้นที่ป่าบก ประกอบด้วยป่าเบญจพรรณ ซึ่งมีไม้สำคัญคือไม้เคี่ยม ไม้ตะเคียนทอง เป็นต้น
- พื้นที่ป่าชายเลน ประกอบด้วยไม้โกงกางเป็นหลัก

พื้นที่ป่าไม้ในจังหวัดกระบี่แบ่งได้เป็น

- อุทยานแห่งชาติ 4 แห่ง 422,512 ไร่
- เขตรักษาพันธุ์สัตว์ป่า 2 แห่ง 140,188 ไร่
- เขตห้ามล่าสัตว์ป่า 1 แห่ง 36,033 ไร่
- พื้นที่อนุญาต 91,207 ไร่
- ป่าสงวน ฯ ที่เหลือ 165,385 ไร่

ภูเขา จังหวัดกระบี่มีภูเขาใหญ่น้อยจำนวนมากมายซึ่งมีลักษณะสลับซับซ้อน จำนวนประมาณ 257 ภูเขาส่วนมากจะเป็นเขาหินปูน มักมีเพิงผา โพรงถ้ำ หินงอกหินย้อยสวยงามมากจึงกลายเป็นแหล่งท่องเที่ยวที่สำคัญ คือ ยอดเขาพนมเบญจาอยู่ในท้องที่อำเภอเขาพนม และเป็นแหล่งกำเนิดต้นน้ำลำธารในจังหวัดกระบี่ ได้แก่ คลองกระบี่ใหญ่ คลองกระบี่น้อย คลองขนาน คลองปกาสัย คลองเขาหิน และคลองโตรม

สัตว์ป่า ในเขตพื้นที่รักษาพันธุ์สัตว์ป่าเขาประ- บางคราม ปัจจุบันที่สำรวจพบจะมีค่าง่วนถิ่นได้ ค่างดำ ลิงกัง ลิงเสนชนิดธรรมดา พญากระรอกเหลือง กระรอกสามสี หม่าใน หมิหมา อีเห็นหน้าขาว หมิขอ เสือไฟ เก้ง เสียงผา กระงควาย แมวลายหินอ่อน และอีเห็นน้ำ นอกจากนี้ยังมีสัตว์จำพวกนกประมาณ 308 ชนิด มากกว่าบริเวณอื่นๆของประเทศไทย นกที่สำคัญที่ค้นพบคือ นกแก้วแร้วท้องดำ

แร่ธาตุ มีหลายชนิด แต่ที่มีการผลิตเป็นอุตสาหกรรมทำรายได้ให้กับจังหวัด คือการทำเหมืองหินปูน

ง) การคมนาคม การคมนาคมระหว่างกรุงเทพมหานครกับจังหวัดกระบี่โดยตรงในปัจจุบันมีทั้งทางบกและทางอากาศ ในขณะที่การขนส่งภายในจังหวัดทำได้ทั้งทางบกและทางน้ำ

การคมนาคมทางบก จังหวัดกระบี่มีทางรถยนต์เชื่อมต่อกับอำเภอต่างๆโดยมีเส้นทางรถยนต์ที่สำคัญได้แก่

- ทางหลวงแผ่นดินหมายเลข 4 เชื่อมระหว่างจังหวัดพังงา กระบี่ และตรัง สำหรับในตัวจังหวัดเส้นทางนี้จะเชื่อมอำเภออ่าวลึก อำเภอเมืองกระบี่ อำเภอเหนือคลอง และอำเภอคลองท่อมเข้าด้วยกัน
- ทางหลวงจังหวัดหมายเลข 4116 เชื่อมทางหลวงหมายเลข 4 กับอำเภอเมืองกระบี่
- ทางหลวงจังหวัดหมายเลข 4035 เชื่อมอำเภอปลายพระยากับอำเภออ่าวลึก
- ทางหลวงจังหวัดหมายเลข 4037 เชื่อมพื้นที่ตอนในของจังหวัดกระบี่ด้านที่ติดกับจังหวัดสุราษฎร์ธานี เชื่อมกับอำเภอเขาพนมกับอำเภอเหนือคลอง
- ทางหลวงจังหวัดหมายเลข 4038 เชื่อมอำเภอคลองท่อมกับอำเภอลำทับและจังหวัดนครศรีธรรมราช
- ทางหลวงจังหวัดหมายเลข 4040 เชื่อมทางหลวงแผ่นดินหมายเลข 4 กับอำเภออ่าวลึก

ทางรถไฟ จากสถานีกรุงเทพฯ สามารถมาลงได้ที่

- สถานีจังหวัดตรัง แล้วเดินทางต่อมายังจังหวัดกระบี่ ระยะทาง 141 กิโลเมตร
- สถานีรถไฟพุนพิน จังหวัดสุราษฎร์ธานี แล้วเดินทางต่อมายังจังหวัดกระบี่ ระยะทาง 160 กิโลเมตร
- สถานีรถไฟทุ่งสง จังหวัดนครศรีธรรมราช แล้วเดินทางต่อมายังจังหวัดกระบี่ระยะทาง 150 กิโลเมตร

การคมนาคมทางน้ำ เนื่องจากจังหวัดกระบี่มีลักษณะภูมิประเทศเป็นหมู่เกาะ

จำนวนมาก โดยเฉพาะหมู่เกาะลันตา ซึ่งมีประชากรหนาแน่นเป็นที่ตั้งของอำเภอเกาะลันตาและหมู่เกาะพีพีซึ่งเป็นแหล่งท่องเที่ยวที่สำคัญของจังหวัด ดังนั้นการคมนาคมขนส่งทางน้ำระหว่างเกาะต่างๆในจังหวัดกระบี่ จึงมีความสำคัญมาตั้งแต่ปัจจุบัน การติดต่อกับจังหวัดใกล้เคียงกับต่างประเทศมีเรือรับส่งขนาด 300 ตัน เข้าออกรับส่งสินค้าที่ทำเรือสะพานเจ้าฟ้าและทำเทียบเรือน้ำลึกจังหวัดกระบี่ ที่บ้านคลองจินลาด ตำบลปากน้ำ อำเภอเมือง จังหวัดกระบี่

เส้นทางการเดินเรือภายในจังหวัดกระบี่

ทำเทียบเรือบรรทุกสินค้า ได้แก่

- ทำเทียบเรือชายฝั่ง ตั้งอยู่ตำบลไสไทย อำเภอเมือง จังหวัดกระบี่
- ทำเทียบเรือเจียรวนิช ตั้งอยู่ตำบลหนองทะเล อำเภอเมือง จังหวัดกระบี่

ทำเทียบเรือโดยสาร ได้แก่

- ทำเทียบเรือเจ้าฟ้า ตั้งอยู่ตำบลปากน้ำ อำเภอเมือง จังหวัดกระบี่
- ทำเทียบเรือบ่อม่วง ตั้งอยู่ตำบลทรายขาว อำเภอคลองท่อม จังหวัดกระบี่
- ทำเทียบเรือเกาะพีพี ตั้งอยู่ตำบลอ่าวนาง อำเภอเมือง จังหวัดกระบี่
- ทำเทียบเรือเกาะลันตา ตั้งอยู่ตำบลเกาะลันตา อำเภอเกาะลันตา
- ทำเทียบเรือบ้านศาลาด่าน ตั้งอยู่บ้านศาลาด่าน อำเภอเกาะลันตา

การคมนาคมทางอากาศ จังหวัดกระบี่มีสนามบินพาณิชย์ขนาดเล็ก 1 แห่ง

สามารถรับเครื่องบินขนาดเล็ก เพื่อการท่องเที่ยวได้ ตั้งอยู่ที่ตำบลกระบี่น้อย อำเภอเหนือคลอง มีสายการบินภายในประเทศไป - กลับ กรุงเทพฯ - กระบี่, กระบี่ - สมุย, กระบี่ - หาดใหญ่ และสายการบินระหว่างประเทศ กระบี่ - สิงคโปร์และในปี 2548 จะสามารถรองรับเครื่องบินขนาดใหญ่ได้

### จ) ระบบสาธารณูปโภค

การไฟฟ้า จังหวัดกระบี่ได้รับกระแสไฟฟ้าจากการไฟฟ้าฝ่ายผลิตแห่งประเทศไทยเขต 3 ซึ่งมีโรงผลิตไฟฟ้าอยู่ที่ตำบลคลองขนาน อำเภอเหนือคลองจังหวัดกระบี่ ในขณะนี้ประชาชนมีไฟฟ้าใช้ทุกตำบล หมู่บ้านแล้วเพียงแต่ยังมีตักค้างอยู่บ้างเล็กน้อย

การประปา มีสำนักงานประปา 2 แห่ง คือ

- สำนักงานประปากระบี่ รับผิดชอบการจำหน่ายน้ำประปาเขตเมือง อำเภอเมืองกระบี่ อำเภอคลองท่อม อำเภอเขาพนม และอำเภอเหนือคลอง
- สำนักงานประปาอ่าวลึก รับผิดชอบการจำหน่ายน้ำประปาเขตอำเภออ่าวลึก อำเภอปลายพระยา

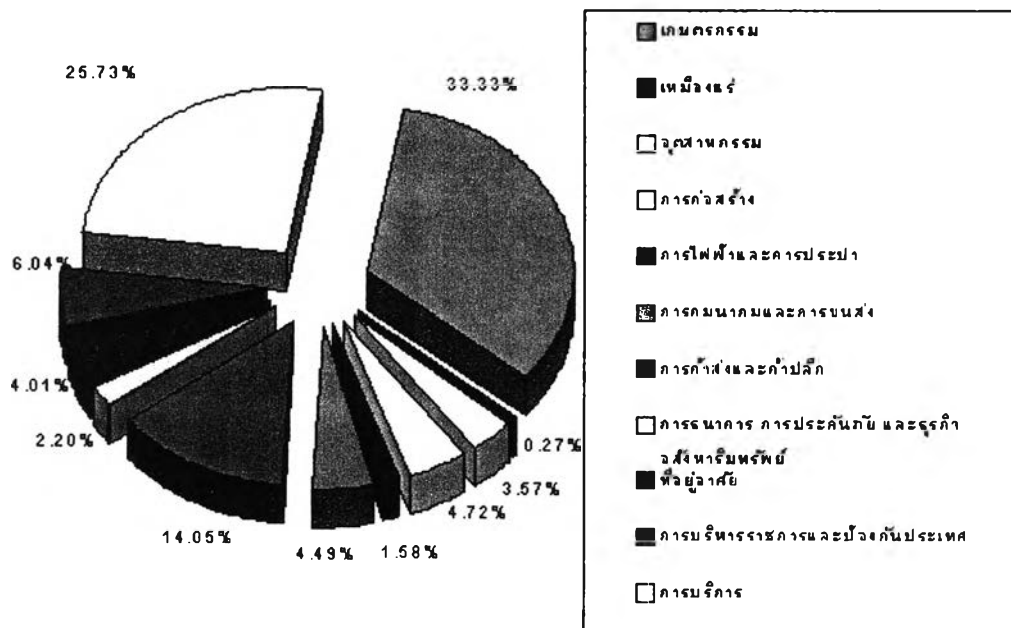
การโทรคมนาคมและการสื่อสาร จำนวนที่ทำการไปรษณีย์ของจังหวัดกระบี่มี 7 แห่งทุกอำเภอ ยกเว้นอำเภอลำทับ ทั้งนี้ไม่รวมที่ทำการไปรษณีย์ที่อนุญาตเอกชน สำหรับการบริการโทรศัพท์ภายในจังหวัดมีจำนวน 18,127 เลขหมาย นอกจากนี้ยังมีการบริการโทรคมนาคมอื่น เช่น โทรศัพท์ระหว่างประเทศ โทรสารเทเล็กซ์ การให้เช่าวิทยุความถี่สูงและวิทยุคมนาคมเฉพาะกิจ

#### 3.1.2 สภาพทางเศรษฐกิจ

ก) ผลิตภัณฑ์มวลรวมของจังหวัด (GROSS PROVINCIAL PRODUCT AT CURRENT MARKET PRICES)

โครงสร้างทางเศรษฐกิจของจังหวัดกระบี่ ในปี 2543 ปรากฏว่า ประชากรมีรายได้เฉลี่ยต่อหัว เท่ากับคนละ 50,732 บาท/ปี เป็นอันดับ 8 ของภาคใต้ ผลิตภัณฑ์มวลรวมของจังหวัด เท่ากับ 16,843 ล้านบาท รายได้ส่วนใหญ่มาจากภาคการเกษตรกรรม คิดเป็นมูลค่า 5,613 ล้านบาทหรือร้อยละ 33.33 รองลงไปเป็นรายได้จากภาคการบริการ คิดเป็นมูลค่า 4,334 ล้านบาทหรือร้อยละ 25.73 กับภาคการค้าส่งและการค้าปลีก คิดเป็นมูลค่า 2,367 ล้านบาท หรือร้อยละ 14.05





แผนภูมิที่ 3.1 แสดงผลิตภัณฑ์มวลรวมของจังหวัด

ที่มา : สำนักงานคณะกรรมการพัฒนาการเศรษฐกิจและสังคมแห่งชาติ ปี 2543

โครงสร้างทางเศรษฐกิจของจังหวัดกระบี่ ในปี 2539 - 2543 พบว่า รายได้ส่วนใหญ่มาจากภาคการเกษตรกรรมซึ่งมีแนวโน้มลดลง ในขณะที่รายได้จากภาคการบริการกับภาคการค้าส่งและการค้าปลีก มีแนวโน้มเพิ่มขึ้นอย่างต่อเนื่อง

ตารางที่ 3.1 แสดงผลิตภัณฑ์จังหวัด จำแนกตามสาขาการผลิตจังหวัดประจำปีพ.ศ.2539-2543

สาขาการผลิต / ปี	2539	2540	2541	2542	2543
เกษตรกรรม	8,332	7,833	10,290	8,312	5,613
- กสิกรรม	4,960	4,958	6,492	4,717	3,855
- ปศุสัตว์	189	196	181	197	156
- ประมง	1,283	1,367	1,342	1,141	1,192
- ป่าไม้	1,490	968	1,947	1,965	55
- บริการทางการเกษตร	9	9	9	9	7
- การแปรรูปสินค้าเกษตรอย่างง่าย	391	335	319	283	348
เหมืองแร่	41	33	26	33	46
อุตสาหกรรม	515	486	486	505	601
การก่อสร้าง	1,047	760	615	609	795
การไฟฟ้าและการประปา	190	210	259	232	266
การคมนาคมและการขนส่ง	702	649	585	610	757
การค้าส่งและค้าปลีก	2,146	2,278	2,198	2,243	2,367
การธนาคาร ประกันภัย และธุรกิจสหกรณ์ทรัพย์	609	605	684	396	370
ที่อยู่อาศัย	520	557	606	640	676
การบริหารราชการและป้องกันประเทศ	762	815	877	926	1,018
การบริการ	2,743	3,087	3,472	4,018	4,334
<b>ผลิตภัณฑ์มวลรวมของจังหวัด</b>	<b>17,597</b>	<b>17,314</b>	<b>20,098</b>	<b>18,524</b>	<b>16,843</b>
รายได้เฉลี่ยต่อคน/ปี (บาท)	55,512	53,939	61,841	56,305	50,732
ประชากร (1,000 คน)	317	321	325	329	332

ที่มา : สำนักงานคณะกรรมการพัฒนาการเศรษฐกิจและสังคมแห่งชาติ ปี 2543

## ข) ภาคเกษตรกรรม

จังหวัดกระบี่มีพื้นที่ทั้งหมดประมาณ 2,942,820 ไร่ เป็นพื้นที่เพื่อการเกษตร 1,452,044 ไร่ หรือร้อยละ 49.34 โดยมีพืชเศรษฐกิจที่สำคัญ 3 ชนิด คือ ยางพารา มีพื้นที่ปลูก 879,689 ไร่ หรือร้อยละ 29.89 ของพื้นที่ทั้งจังหวัด ปาล์มน้ำมันมีพื้นที่ปลูก 768,032 ไร่ หรือร้อยละ 26.09 รองลงมาจากยางพารา แต่มีพื้นที่ปลูกมากที่สุดของประเทศ และกาแฟมีพื้นที่ปลูก 41,478 ไร่ หรือร้อยละ 1.40 นอกนั้นเป็นพื้นที่ปลูกผลไม้ชนิดต่างๆ เช่น เงาะ ทูเรียน ลองกอง และส้มโชกุน

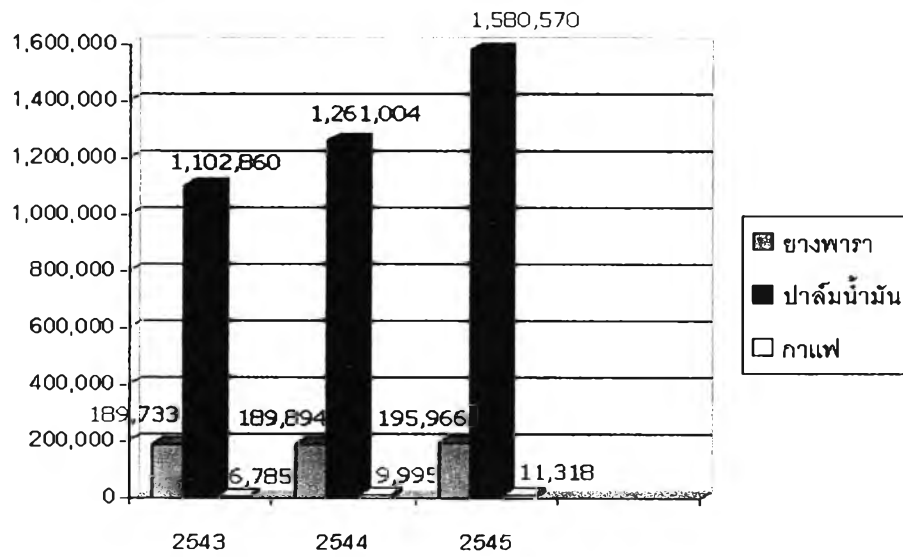
### สาขาการผลิตที่สำคัญของจังหวัด ได้แก่

- ยางพารา ในปี 2545 ผลิตได้จำนวน 195,966 ตัน เพิ่มขึ้นจากปี 2544 จำนวน 6,072 ตัน หรือคิดเป็นร้อยละ 3.20 โดยมีเนื้อที่เพาะปลูกในปี 2545 เป็นจำนวน 879,689 ไร่ ลดลงจากปี 2544 เป็นจำนวน 7,558 ไร่ หรือคิดเป็นร้อยละ 0.85 และมีรายได้เฉลี่ย 4,039 ล้านบาท เพิ่มขึ้นจากปีที่แล้วประมาณ 87 ล้านบาท คิดเป็นร้อยละ 2.20 จังหวัดกระบี่ มีพื้นที่ปลูกยางพารามากที่สุด แต่พื้นที่ปลูกลดลงเล็กน้อย ส่วนผลผลิตและมูลค่าจะเพิ่มขึ้นอย่างต่อเนื่อง ราคาเพิ่มสูงขึ้น เนื่องจากความต้องการของตลาดโลกสูงขึ้น

- ปาล์มน้ำมัน ในปี 2545 ผลิตได้จำนวน 1,580,570 ตัน เพิ่มขึ้นจากปี 2544 จำนวน 319,566 ตัน หรือคิดเป็นร้อยละ 25.34 โดยมีเนื้อที่เพาะปลูกในปี 2545 เท่ากับปี 2544 เป็นจำนวน 761,706 ไร่ และมีรายได้เฉลี่ย 2,671 ล้านบาท เพิ่มขึ้นจากปีที่แล้วประมาณ 540 ล้านบาท คิดเป็นร้อยละ 25.34 จังหวัดกระบี่มีพื้นที่ปลูกปาล์มน้ำมันรองจากยางพารา เป็นจังหวัดที่มีพื้นที่ปลูกมากที่สุดในประเทศ แต่เป็นอันดับ 4 ของโลก ดังนั้นราคาจึงขึ้นอยู่กับตลาดมาเลเซียซึ่งเป็นประเทศที่มีผลผลิตสูงกว่า พื้นที่ในการเพาะปลูก ผลผลิต และมูลค่าของปาล์มน้ำมันจะเพิ่มขึ้นอย่างต่อเนื่อง แต่จะมีปัญหาในเรื่องการลักลอบนำเข้าจากมาเลเซีย

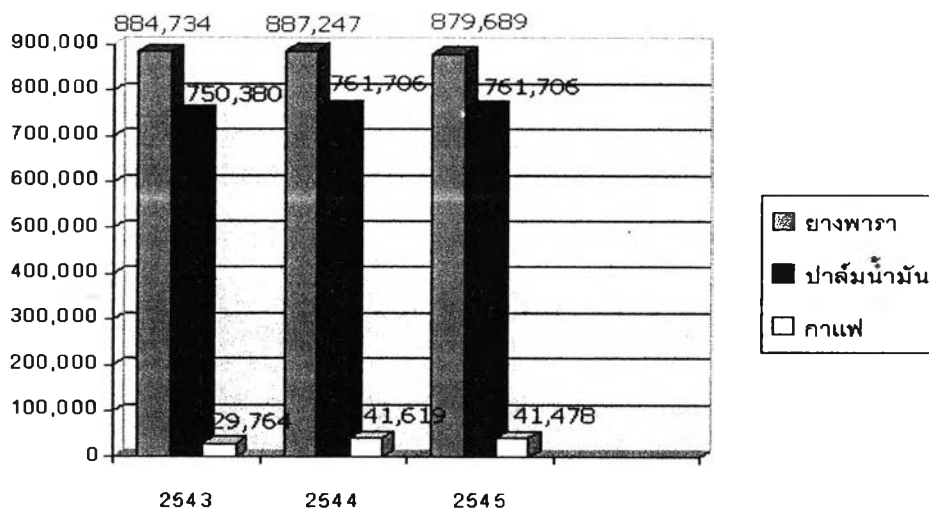
- กาแฟ ในปี 2545 ผลิตได้จำนวน 11,318 ตัน เพิ่มขึ้นจากปี 2544 จำนวน 1,323 ตัน หรือคิดเป็นร้อยละ 13.24 โดยมีเนื้อที่เพาะปลูกในปี 2545 เป็นจำนวน 41,478 ไร่ ลดลงจากปี 2544 เป็นจำนวน 141 ไร่ หรือคิดเป็นร้อยละ 0.34 และมีรายได้เฉลี่ย 285 ล้านบาท เพิ่มขึ้นจากปีที่แล้วประมาณ 23 ล้านบาท คิดเป็นร้อยละ 8.78 ซึ่งพื้นที่การปลูก ผลผลิต และมูลค่าจะลดลงเล็กน้อยแต่ราคาสูงขึ้น

แผนภูมิที่ 3.2 แสดงผลผลิตพืชเศรษฐกิจ ปี 2543 - 2545 ( ตัน )



ที่มา : สำนักงานเกษตรจังหวัดกระบี่ ปี 2545

แผนภูมิที่ 3.3 แสดงเนื้อที่เพาะปลูกพืชเศรษฐกิจ ปี พ.ศ.2543 - 2545 ( ไร่ )



ที่มา : สำนักงานการเกษตรจังหวัดกระบี่ ปี 2545

- สัตว์เศรษฐกิจที่สำคัญของจังหวัด

เกษตรกรประกอบอาชีพด้านปศุสัตว์ไม่มากนัก และส่วนใหญ่จะเป็นเกษตรกรรายย่อย สัตว์ที่เลี้ยงกันมากก็มี ไก่ เป็ด สุกร โค โดยมีรายละเอียดดังนี้

ตารางที่ 3.4 แสดงปริมาณสัตว์เศรษฐกิจของจังหวัดกระบี่

ชนิด	ปี 2544		ปี 2545		ปี 2546	
	จำนวน (ตัว)	มูลค่า (ล้านบาท)	จำนวน (ตัว)	มูลค่า (ล้านบาท)	จำนวน (ตัว)	มูลค่า (ล้านบาท)
โคเนื้อ	17,034	170	11,436	125	11,803	141
กระบือ	1,844	29	1,022	16	938	15
แพะ	7,890	26	5,939	18	4,996	13
สุกร	28,388	112	20,540	78	16,848	60
ไก่เนื้อ	173,884	9	108,874	5	103,300	5
ไก่ไข่	17,305	8	10,848	5	52,434	26
ไก่พื้นเมือง	329,814	26	206,531	16	216,935	16
เป็ดเทศ	43,339	2	31,982	2	24,049	1

ที่มา : สำนักงานปศุสัตว์จังหวัดกระบี่ 2546

จังหวัดกระบี่มีแนวชายฝั่งยาว 160 กม. มีอาชีพการประมงพื้นบ้าน 4,819 ราย เพาะเลี้ยง กุ้ง 335 ราย เพาะเลี้ยงปลาน้ำจืด 1,207 ราย เรือประมงพาณิชย์ 100 ลำ รายละเอียดดังนี้

ตารางที่ 3.3 แสดงปริมาณสัตว์น้ำและประมงจังหวัดกระบี่

ปี พ.ศ.	ประมง		เลี้ยงกุ้ง		สัตว์น้ำจืด		ปลาน้ำกร่อย	
	ปริมาณ	มูลค่า	ปริมาณ	มูลค่า	ปริมาณ	มูลค่า	ปริมาณ	มูลค่า
	(ตัน)	(ล้านบาท.)	(ตัน)	(ล้านบาท.)	(ตัน)	(ล้านบาท.)	(ตัน)	(ล้านบาท.)
2542	20,000	505	1822	492	145	6	32	9
2543	18,680	467	3157	820	143	6	33	9
2544	21,502	580	3092	602	145	7	31	8
2545	22,641	664	3175	682	148	7	30	8
2546	23,570	824	4350	783	125	6	29	4

ที่มา : สำนักงานประมงจังหวัดกระบี่ 2546

ค) ภาคอุตสาหกรรม การผลิตในภาคอุตสาหกรรมจังหวัด โครงสร้างอุตสาหกรรมเป็นอุตสาหกรรมขนาดเล็ก จำนวนเงินลงทุนด้านอุตสาหกรรมของจังหวัดโดยเฉลี่ยใช้เงินทุน จำนวน 5 ล้านบาทต่อโรงงาน การลงทุนส่วนใหญ่เกี่ยวข้องกับสาขาเกษตรกรรมเป็นสำคัญ ดังนี้

- อุตสาหกรรมสกัดปาล์มน้ำมันดิบ ผลผลิต 1,791,334 ตันปี มูลค่า 12,163 ล้านบาท
- อุตสาหกรรมแปรรูปอาหารทะเล ผลผลิต 135,000 ตันปี มูลค่า 5,000 ล้านบาท
- อุตสาหกรรมยางแผ่นรมควัน ผลผลิต 82,600 ตันปี มูลค่า 2,400 ล้านบาท

ในปี 2545 จังหวัดกระบี่ มีสถานประกอบการทั้งหมด 1,985 แห่ง เพิ่มขึ้น 6 แห่ง(0.30%) จากปี 2544 มีลูกจ้างทั้งหมด 27,712 คน ลดลง 2,246 คน( 8.10%) จากปี 2544 มีสถานประกอบการที่ขึ้นทะเบียนประกันสังคม จำนวน 1,688 แห่ง มีผู้ประกันตน 23,386 คน (84.39%) ของลูกจ้างทั้งหมด

ตารางที่ 3.4 แสดงสถานประกอบการและแรงงาน จังหวัดกระบี่

ลำดับ	ประเภทสถานประกอบการ	2544		2545	
		จำนวน (แห่ง)	แรงงาน (คน)	จำนวน (แห่ง)	แรงงาน (คน)
1.	ผลิตน้ำมันปาล์ม	8	3,912	8	3,080
2.	รมควันและอัดแท่งยางพารา	7	3,259	7	3,160
3.	แปรรูปไม้ยางพารา	9	2,898	9	2,448
4.	แปรรูปสัตว์น้ำ	2	1,175	2	826
5.	โรงแรม ที่พัก บังกะโล	160	4,850	172	4,970
6.	ร้านอาหาร	196	2,950	194	2,695
7.	โรงน้ำแข็ง	8	244	9	235
8.	จำหน่ายน้ำมันเชื้อเพลิง	46	463	47	459
9.	ธนาคาร	18	320	18	290
10.	ก่อสร้าง ผลิตภัณฑืคอนกรีต	26	1,010	16	565
11.	พาณิชย์การ / อื่นๆ	1,499	1,503	1,503	8,984
	<b>รวม</b>	<b>1,979</b>	<b>29,958</b>	<b>1,985</b>	<b>27,712</b>

ที่มา : สำนักงานแรงงานจังหวัดกระบี่ ปี 2545

ง) ภาคการท่องเที่ยว มีการขยายตัวเพิ่มขึ้นอย่างต่อเนื่อง ทั้งจำนวนนักท่องเที่ยว และ รายได้

- ปี 2544 มีผู้มาเยี่ยมเยือน 1,356,960 คน พักค้างคืน 1,133,383 คน ไม่ค้างคืน 223,577 คน ระยะเวลาพักเฉลี่ย 4.38 วัน ทำรายได้สู่จังหวัด 14,199 ล้านบาท

- ปี 2545 มีผู้มาเยี่ยมเยือน 1,458,771 คน พักค้างคืน 1,219,468 คน ไม่ค้างคืน 239,303 คน ระยะเวลาพักเฉลี่ย 4.50 วัน ทำรายได้สู่จังหวัด 15,593.33 ล้านบาท

- ปี 2546 มีผู้มาเยี่ยมเยือน 1,623,217 คน พักค้างคืน 1,373,678 คน ไม่ค้างคืน 249,539 คน ระยะเวลาพักเฉลี่ย 4.36 วัน ทำรายได้สู่จังหวัด 16,801.77 ล้านบาท

ตารางที่ 3.5 แสดงสถิติผู้มาเยี่ยมเยือนจังหวัดกระบี่

ปี พ.ศ.	จำนวนนักท่องเที่ยว(คน)	รายได้(ล้านบาท)
2540	701,443	3,066
2541	1,003,742	4,473
2542	1,096,952	9,372
2543	1,236,229	12,089
2544	1,356,960	14,199
2545	1,458,771	15,593
2546	1,623,217	16,801

ที่มา : การท่องเที่ยวแห่งประเทศไทย สำนักงานภาคใต้ เขต 4 (ภูเก็ต-พังงา-กระบี่)

ศูนย์ประสานงานการท่องเที่ยวจังหวัดกระบี่ 18 มี.ค.47



### จำนวนศูนย์บริการการท่องเที่ยวของส่วนราชการ 3 ศูนย์

- ศูนย์ประสานงานการท่องเที่ยวจังหวัดกระบี่
- ศูนย์ประสานงานพัฒนาแหล่งท่องเที่ยวและกีฬาจังหวัดกระบี่
- ศูนย์ให้ข่าวสารองค์การบริหารส่วนตำบลอ่าวนาง

### ศูนย์บริการการท่องเที่ยวภาคเอกชน

- ศูนย์ให้ข่าวสาร สมาคมธุรกิจท่องเที่ยวจังหวัดกระบี่ ณ. สนามบินกระบี่

## UNSEEN IN THAILAND

### แหล่งท่องเที่ยวของจังหวัดที่รองรับโครงการ UNSEEN IN THAILAND มี 3 แห่ง ดังนี้

- ทะเลแหวก อยู่ในเขตอำเภอเมือง ห่างจากศาลากลางจังหวัดประมาณ 30 กิโลเมตร ทางบก 20 กิโลเมตร ทางทะเล 10 กิโลเมตร มีลักษณะเป็นเกาะ 3 เกาะอยู่ในทะเล ยามเมื่อน้ำทะเลลดเป็นแนวยาว 2 เกาะสามารถเดินไปเที่ยวชมได้ซึ่งดูเหมือนเดินอยู่ กลางทะเล จึงเรียกว่าทะเลแหวก
- สระมรกต อยู่ในเขตอำเภอลองท่อม บริเวณเขตรักษาพันธุ์สัตว์ป่า เขาพระบางคราม ห่างจากศาลากลางประมาณ 60 กิโลเมตร เป็นสระที่รับน้ำมาจากน้ำตกที่ไหลจาก เทือกเขาพระ-บางคราม น้ำที่ตกมามีสีเขียวคล้ายมรกต จึงเรียกสระนี้ว่า "สระมรกต" และได้พบนกแก้วแว้วทองดำที่ได้สูญพันธุ์ไปนานเกือบ 100 ปีที่นี่ด้วย
- น้ำตกร้อน อยู่ในเขตอำเภอลองท่อม ห่างจากศาลากลางจังหวัดประมาณ 50 กิโลเมตร มีลักษณะเป็นธารน้ำพุร้อนผุดขึ้นมาจากใต้ดินตามธรรมชาติ มีสารกำมะถัน เจือจางเป็นส่วนประกอบ มีอุณหภูมิพอเหมาะตกลงมาในแอ่งสามารถอาบได้ เป็น สถานที่ท่องเที่ยวนิยมไปอาบน้ำตกร้อน ธารน้ำแร่เพื่อสุขภาพ

การท่องเที่ยวของจังหวัดแบ่งกลุ่มการท่องเที่ยวออกเป็น 6 กลุ่ม ดังนี้

#### กลุ่มที่ 1 แหล่งท่องเที่ยวในเขตอำเภอเมือง และอำเภอเขาพนม

เป็นกลุ่มที่ดึงดูดนักท่องเที่ยว สร้างทั้งชื่อเสียงและรายได้ให้จังหวัดกระบี่ แหล่งท่องเที่ยวในกลุ่มนี้ อาทิ วัดถ้ำเสือ หาดอ่าวนาง หาดไร่เลย์ (เป็นแหล่งใต้เขาระดับโลก) สุสานหอย หาดนพรัตน์ธารา และเขาพนมเบญจา เป็นแหล่งท่องเที่ยวที่ได้รับการส่งเสริม และเป็นที่ยินยอมของนักท่องเที่ยว

#### กลุ่มที่ 2 แหล่งท่องเที่ยวในเขตอำเภออ่าวลึก และอำเภอปลายพระยา

อยู่ทางตะวันตกเฉียงใต้ของจังหวัดกระบี่ จุดศูนย์กลางการท่องเที่ยว อยู่แถบอำเภออ่าวลึก แหล่งท่องเที่ยวเกือบทั้งหมดอยู่ในเขตอุทยานแห่งชาติธารโบกขรณี ทั้งบนแผ่นดินและในทะเล มีทั้งธรรมชาติป่าดิบชื้น ป่าชายเลน ภูเขา หน้าผาหินปูน ถ้ำ และหมู่เกาะต่างๆ

#### กลุ่มที่ 3 แหล่งท่องเที่ยวในเขตอำเภอคลองท่อม และอำเภอเหนือคลอง

แหล่งท่องเที่ยวทางธรรมชาติ ได้แก่ สระมรกต ป่าเขานอจู้จี้ น้ำตกร้อน และแหล่งโบราณคดี ได้แก่ ควนลูกปัด พิพิธภัณฑสถานวัดคลองท่อม

#### กลุ่มที่ 4 แหล่งท่องเที่ยวทางทะเล หมู่เกาะพีพี

แหล่งท่องเที่ยวที่มีชื่อเสียงระดับโลกเพราะมีหาดทรายที่สวยงาม และน้ำทะเลที่ใสบริสุทธิ์

#### กลุ่มที่ 5 แหล่งท่องเที่ยวทางทะเล ในเขตอุทยานแห่งชาติหมู่เกาะลันตา

นักท่องเที่ยวเริ่มเข้าสู่เกาะลันตา เพื่อแสวงหาความสงบ ความงดงามของชายหาดและวิวอ่าวนับสิบแห่ง ทางชายฝั่งด้านตะวันตกของเกาะลันตาใหญ่ ตั้งแต่แหลมคอกวาง หาดคลองดาว หาดคลองโฆง หาดพระแอะ หาดคลองนิน หาดคลองจาก อ่าวบากันเตียง จนถึงเขตอุทยานแห่งชาติหมู่เกาะลันตา ทำให้มีรีสอร์ทและบังกะโลเกิดขึ้นมากมายตลอดแนวชายฝั่ง

ส่วนหมู่เกาะในทะเลที่เป็นส่วนหนึ่งของอุทยานแห่งชาติหมู่เกาะลันตา เช่นเกาะรอกใน เกาะรอกนอก และกลุ่มเกาะห้า(ตุนลิมา) ก็เป็นแหล่งท่องเที่ยวที่ได้รับความนิยมในหมู่นักท่องเที่ยวเช่นกัน โดยเฉพาะการดำน้ำดูปะการัง ทางชายฝั่งตะวันออกของเกาะลันตาใหญ่ มีความน่าสนใจเชิงศิลปวัฒนธรรม บริเวณนี้เป็นแหล่งชุมชนดั้งเดิมของเกาะ เนื่องจากคลื่นลมสงบ จึงเป็นพื้นที่ตั้งหลักแหล่งของกลุ่มคนที่หาเลี้ยงชีพโดยการเดินเรือทำการประมง เช่นชาวเล ที่มีประเพณีลอยเรือ

#### กลุ่มที่ 6 กลุ่มเกาะใกล้ชายฝั่งที่เป็นแหล่งชุมชนดั้งเดิมของจังหวัดกระบี่

กลุ่มนี้เป็นแหล่งท่องเที่ยวที่สามารถเดินทางท่องเที่ยวได้ทุกฤดูกาล แม้ในยามมรสุมเนื่องจากอยู่ไม่ไกลจากชายฝั่ง และไม่ได้รับอิทธิพลจากลมมรสุมมากนัก จึงมีการขยายตัวของป่าชายเลนอย่างต่อเนื่อง เป็นแหล่งอนุบาลสัตว์น้ำ นำความอุดมสมบูรณ์มาสู่จังหวัดกระบี่ กลุ่มเกาะเหล่านี้ได้แก่ เกาะกลาง เกาะศรีบอยา เกาะจัน เป็นต้น

### 3.1.3 สภาพทางสังคม

#### ก) หน่วยการปกครอง

จังหวัดกระบี่แบ่งเขตการปกครองออกเป็น 8 อำเภอ 51 ตำบล 383 หมู่บ้าน และมีองค์กรปกครองส่วนท้องถิ่น 3 รูปแบบ คือ องค์การบริหารส่วนจังหวัด 1 แห่ง เทศบาลเมือง 1 แห่ง เทศบาลตำบล 3 แห่ง และองค์การบริหารส่วนตำบล 51 แห่ง

ตารางที่ 3.6 แสดงการแบ่งเขตการปกครองของจังหวัดกระบี่ ประจำปี พ.ศ. 2546

อำเภอ	ตำบล	หมู่บ้าน	เทศบาล		อบต.
			เมือง	ตำบล	
เมืองกระบี่	8	59	1	-	8
เกาะลันตา	5	35	-	1	5
คลองท่อม	7	66	-	2	7
อ่าวลึก	9	52	-	2	9
เขาพนม	6	54	-	1	6
ปลายพระยา	4	33	-	1	4
ลำทับ	4	28	-	1	4
เหนือคลอง	8	56	-	1	8
รวม	51	383	1	9	51

ที่มา : ที่ทำการปกครองจังหวัดกระบี่

#### ข) โครงสร้างการบริหารราชการ

จังหวัดกระบี่มีหน่วยงานซึ่งเป็นราชการบริหารส่วนภูมิภาค 33 หน่วยงาน ราชการบริหารส่วนกลาง 39 หน่วยงาน หน่วยงานอิสระ 32 หน่วยงาน

การบริหารราชการท้องถิ่น 63 หน่วยงาน คือ 1 องค์การบริหารส่วนจังหวัด 1 เทศบาลเมือง 9 เทศบาลตำบล และ 51 องค์การบริหารส่วนตำบล

### ค) โครงสร้างประชากร

จากสถิติสำนักงานกลางทะเบียนราษฎร กระทรวงมหาดไทย พ.ศ. 2546 จังหวัดกระบี่มีประชากรทั้งสิ้น 380,697 คน เป็นชาย 191,869 คน เป็นหญิง 188,828 คน จำนวน 47,300ครัวเรือน ส่วนใหญ่นับถือศาสนาพุทธ (63.66%) ศาสนาอิสลาม (32.11%) ศาสนาคริสต์ (0.82%) ความหนาแน่นของประชากรโดยเฉลี่ยทั้งจังหวัด 81 คน/ตารางกิโลเมตร

การบริการสาธารณสุข อัตราส่วนแพทย์ต่อประชากร (1:7,653) อัตราส่วนเตียงต่อประชากร (1:700) อัตราส่วนพยาบาลต่อประชากร (1:945)

การศึกษาจำนวนผู้จบการศึกษาระดับประถมศึกษาเข้าเรียนต่อมัธยมศึกษา 85.86% อัตราส่วนครูต่อนักเรียน (1:21)

อาชญากรรม คดีส่วนใหญ่ที่เกิดขึ้นเป็นคดีที่รัฐเป็นผู้เสียหาย รองลงมาเป็นคดีประทุษร้ายต่อทรัพย์ และคดีที่เกี่ยวกับชีวิต ร่างกายและเพศ

วิถีชีวิตความเป็นอยู่ของคนกระบี่อยู่แบบรักสงบ ไม่มีแหล่งชุมชนหนาแน่น ประชากรส่วนใหญ่จะกระจายตัวอยู่ตามเส้นทางหลักและริมฝั่งทะเล สิ่งแวดล้อมและทรัพยากรธรรมชาติอยู่ในสภาพอุดมสมบูรณ์

ตารางที่ 3.7 แสดงจำนวนประชากรในจังหวัดกระบี่จำแนกตามเขตการปกครอง

อำเภอ	ประชากร			จำนวนครัวเรือน
	ชาย	หญิง	รวม	
เมืองกระบี่	44,895	45,450	90,345	26,560
อ่าวลึก	25,514	24,888	50,402	13,312
ปลายพระยา	17,455	16,945	34,400	8,833
คลองท่อม	32,511	31,571	64,082	15,884
เกาะลันตา	13,215	12,735	25,950	6,034
ลำทับ	9,595	9,160	18,755	5,194
เหนือคลอง	26,632	26,487	53,119	13,309
เขาพนม	22,052	21,592	43,644	10,458
<b>รวม</b>	<b>191,869</b>	<b>188,828</b>	<b>380,697</b>	<b>99,584</b>

ที่มา : ที่ทำการปกครองจังหวัดกระบี่ 30 มิถุนายน 2546

### 3.2 สภาพทั่วไปของอำวนาง

#### 3.2.1 ลักษณะทางกายภาพ

##### ก) ที่ตั้งและอาณาเขต

ตำบลอำวนาง อยู่ห่างไปทางทิศตะวันตกของอำเภอเมืองกระบี่ประมาณ 16 กิโลเมตร เนื้อที่ประมาณ 50 ตารางกิโลเมตร ซึ่งเป็นที่ตั้งของหมู่บ้าน 8 หมู่บ้าน ได้แก่ หมู่ที่ 1 บ้านช่องพลี, หมู่ที่ 2 บ้านอำวนาง, หมู่ที่ 3 บ้านคลองแห้ง, หมู่ที่ 4 บ้านนาติน, หมู่ที่ 5 บ้านทุ่ง, หมู่ที่ 6 บ้านคลองสน โดยหมู่ที่ 1-6 มีพื้นที่บนแผ่นดินใหญ่ สำหรับหมู่ที่ 7 บ้านเกาะพีพี และหมู่ที่ 8 บ้านแหลมตง มีพื้นที่บนเกาะพีพี อาณาเขตของตำบลอำวนางมีดังนี้

ทิศเหนือ	จดตำบลหนองทะเล
ทิศใต้	จดตำบลไสไทย
ทิศตะวันออก	จดตำบลไสไทย
ทิศตะวันตก	จดทะเลอันดามัน









หัวข้อ การเปลี่ยนแปลงการตั้งถิ่นฐาน  
เนื่องจากการพัฒนาการท่องเที่ยว  
กรณีศึกษา ตำบลอ่าวนาง จังหวัดกระบี่

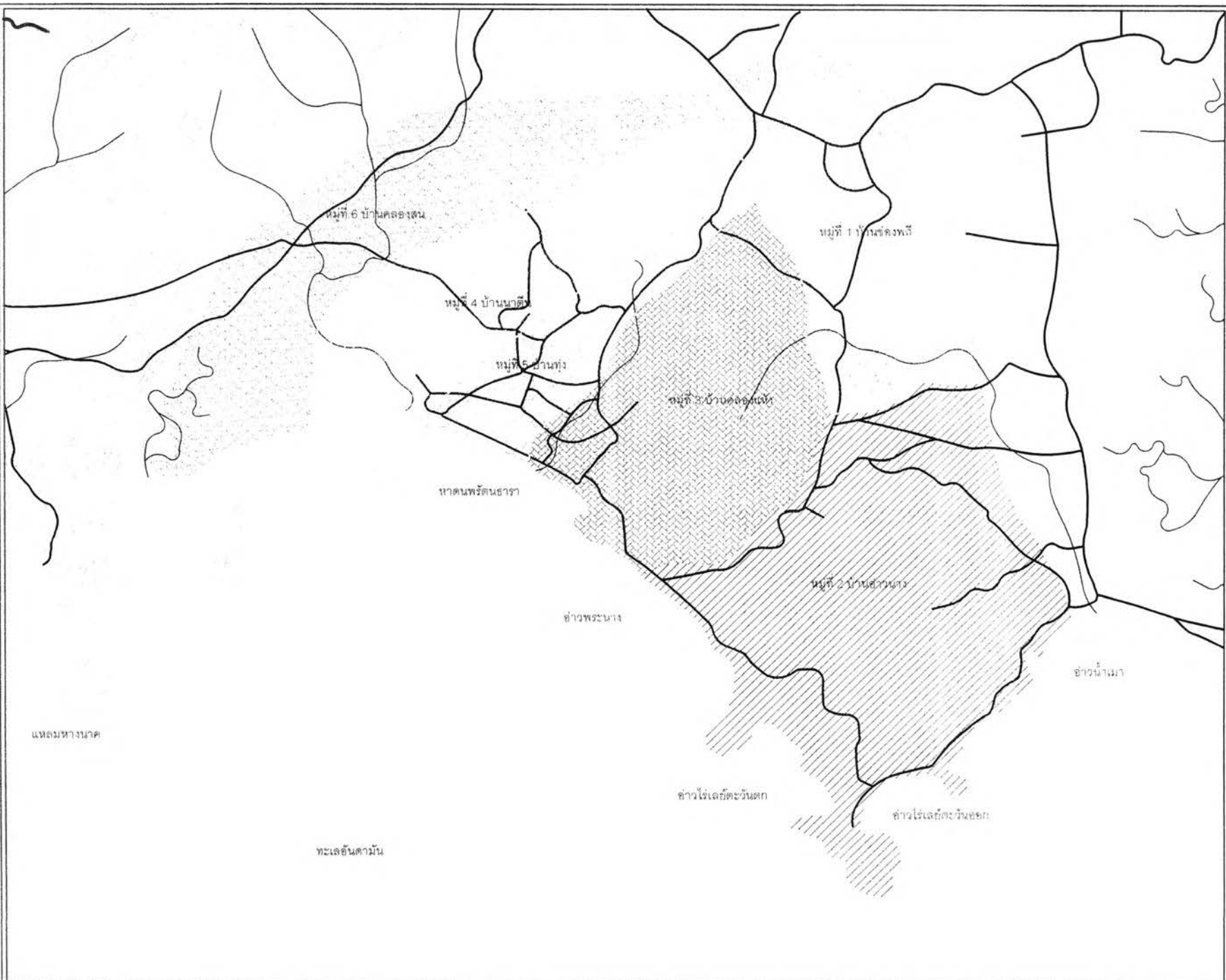
แผนที่ 3.1

แสดง : การแบ่งเขตหมู่บ้านในตำบล  
อ่าวนาง  
ที่มา : อบต.อ่าวนาง เก็บข้อมูล 2546

สัญลักษณ์

-  หมู่ที่ 1 บ้านชองพลี
-  หมู่ที่ 2 บ้านสวนนาง
-  หมู่ที่ 3 บ้านคลองแห
-  หมู่ที่ 4 บ้านนาดี
-  หมู่ที่ 5 บ้านท่า
-  หมู่ที่ 6 บ้านคลองสน

ชื่อผู้จัดทำ : อธิติ กิ่งปณิศจันทร์  
รหัสผู้จัดทำ : 45 42211 25  
อาจารย์ที่ปรึกษา : อ. ชัยวุฒยว อติโพธิ์



### ข) สภาพภูมิประเทศ

สภาพภูมิประเทศโดยทั่วไปของตำบลอ่าวนาง มีลักษณะเป็นลูกคลื่นลาดระหว่างภูเขาและริมฝั่งทะเล ทิศของด้านลาดโดยทั่วไปลาดเอียงจากบริเวณตอนกลางของพื้นที่และบริเวณที่ต่อเนื่องจากภูเขาออกไปสู่ชายหาดหรืออ่าวอันได้แก่ เขาคลองแห้ง เขาอ่าวนาง เขาหาดปละตก เขาแหลมนาง ออกไปสู่หาดนพรัตนธारा หาดอ่าวนาง หาดไผ่ปล้อง หาดทองกลาง และหาดน้ำเมา ตามลำดับ มีพื้นที่เป็นป่าสงวนแห่งชาติจำนวน 3 แห่ง คือ ป่าสงวนแห่งชาติหาดน้ำเมาและป่าเขาอ่าวนาง ป่าสงวนแห่งชาติหาดอ่าวนางและป่าหางนาค และป่าสงวนแห่งชาติเขาทอง ป่าไผ่ไทยและป่าอ่าวนาง นอกจากนี้ยังมีเขตอุทยานแห่งชาติหาดนพรัตนธाराและหมู่เกาะพิพิธครอบคลุมบางส่วนของพื้นที่บนแผ่นดินและในทะเลอันดามันบริเวณชายฝั่งทะเลยังมีเกาะที่สำคัญอีกหลายเกาะ เช่น เกาะไผ่ เกาะยุง และเกาะปอดะ เป็นต้น

### ค) ลักษณะภูมิอากาศ

พื้นที่ของตำบลอ่าวนาง อยู่ในเขตพื้นที่มีภูมิอากาศแบบร้อนชื้น แบ่งเป็นฤดูฝนซึ่งมีช่วงระยะเวลา 7-8 เดือน เริ่มประมาณเดือนเมษายน ถึงเดือนตุลาคม และยังได้รับอิทธิพลจากลมมรสุมตะวันตกเฉียงใต้อีกด้วย ทำให้มีฝนตกชุกในช่วงเวลาดังกล่าว ส่วนฤดูร้อนมีช่วงระยะเวลา 4-5 เดือน เริ่มจากเดือนพฤศจิกายน ถึงเดือนมีนาคมซึ่งช่วงนี้ถือว่าเป็นช่วงฤดูการท่องเที่ยว (High Season) เนื่องจากในพื้นที่ปราศจากฝนและมีท้องฟ้าแจ่มใส

### ง) การบริการพื้นฐาน

การคมนาคมและขนส่ง ปัจจุบันใช้เส้นทางถนน ทางเรือ ในการเดินทางและขนส่ง โดยมีเส้นทางสำคัญดังนี้

- ทางหลวงแผ่นดิน หมายเลข 4034 เริ่มต้นที่ตัวจังหวัดกระบี่ ผ่านตำบลไผ่ไทย ตำบลหนองทะเล และตำบลเขาทอง
- ทางหลวงแผ่นดิน หมายเลข 4201 (บ้านช่องพลี- อ่าวนาง)
- ทางหลวงแผ่นดิน หมายเลข 4202 (แยกสาย 4034- หาดนพรัตนธारा)
- ทางหลวงแผ่นดิน หมายเลข 4203 (สุสานหอย 75 ล้านปี- อ่าวพระนาง- หาดนพรัตนธारा)
- ทางถนนลูกรัง 19 สาย





- อ่าวนาง



รูปที่ 3.3 แสดงอ่าวนาง

ที่มา : <http://www.krabi.go.th> มีนาคม 2548

จากหาดนพรัตน์ธาราไปตามถนนเลียบชายทะเลไปทางทิศใต้ระยะประมาณหกิโลเมตร ก็ถึงบ้านอ่าวนางประกอบด้วยชายหาดที่สวยงามหลายแห่งบริเวณชายหาดด้านหนึ่งมีลักษณะแปลกกว่าหาดทรายอื่นๆเพราะยังมีหน้าผา และถ้ำหินงอกหินย้อยเรียกว่าถ้ำพระนาง ด้านหน้าอ่าวนางมีกลุ่มเกาะน้อยใหญ่ถึง 83 เกาะที่เป็นโขดหินรูปร่างแปลกประหลาดบ้างก็ คล้าย ร่องเท้าบูทเรือสำเภานวนกและอื่นๆกลุ่มเกาะเหล่านี้ส่วนใหญ่มีชื่อเป็นภาษายาวีที่ยาก จะหาความหมายเช่นเกาะปอดะหรือเกาะหัวขวาน เกาะยามัน เกาะบะดิงมิ่ง เกาะยาววาซา เกาะล่า ดิง เกาะหม้อ เกาะทับ เป็นต้นการเที่ยวชมบริเวณอ่าวนางนั้นสามารถเช่าเรือได้ในบริเวณชาย หาด อ่าวนางหรือตามรีสอร์ตต่างๆ ในบริเวณนั้นสถานที่ที่น่าเที่ยวในบริเวณอ่าวนางที่ต้องเดินทางโดย ทางเรือจากหาดอ่าวนางได้แก่หาดไร่เลย์ถ้ำพระนางและเกาะต่างๆ

- สุสานหอย



รูปที่ 3.4 แสดงสุสานหอย

ที่มา : <http://www.krabi.go.th> มีนาคม 2548

ตั้งอยู่บริเวณชายทะเลบ้านแหลมโพธิ์อำเภอเมืองห่างจากตัวเมือง 17 กิโลเมตรตาม  
เส้นทางกระบี่-บ้านไร่ไทยบริเวณอุทยานหอยเค็มเป็นหนองน้ำจืดซึ่งมีหอยอาศัยอยู่เป็นจำนวนมาก  
เมื่อเกิดการเปลี่ยนแปลงบริเวณผิวโลกน้ำทะเลไหลเข้ามาท่วมหนองน้ำทำให้ธาตุหินปูนเกาะติด  
กับเปลือกหอยกลายเป็นแผ่นหินแข็งปรากฏในบริเวณกว้างซึ่งมีอายุประมาณ 75 ล้านปี

- หมู่เกาะพีพี



รูปที่ 3.5 แสดงหมู่เกาะพีพี

ที่มา : <http://www.krabi.go.th> มีนาคม 2548

เป็นหมู่เกาะกลางทะเลอยู่ห่างจากจังหวัดกระบี่ 40 กิโลเมตร และอยู่ระหว่างกลาง  
เส้นทางเดินเรือกระบี่-ภูเก็ต หมู่เกาะพีพีประกอบด้วยเกาะสำคัญ 2 เกาะคือ

เกาะพีพีเล เป็นเกาะที่มีชายหาดสูงชันมีเนื้อที่ 6.6 ตารางกิโลเมตรส่วนหนึ่งของเกาะเป็น  
อ่าวเว้าเข้าไปในหุบเขาคล้ายกับทะเลสาบมีชื่อว่าทะเล ส่วนนี้ มีหน้าผารายล้อมเกือบจะเป็น  
วงกลมน้ำนิ่งใสและลึกจากปีละลงไปทางใต้เป็นเว้าอ่าวอยู่ในหุบผาสูงชันส่วนนี้มีชื่อว่าบนเกาะ  
พีพีเลมีถ้ำอยู่แห่งหนึ่ง คือถ้ำไวกิ้งมีขนาดใหญ่กว้างขวางเพดานสูงและเป็นที่ยอาศัยของนกนางแอ่น  
เป็นจำนวนมากตามผนังถ้ำมีภาพเขียนสีโบราณเป็นรูปเรือใบคล้ายเรือไวกิ้ง บริเวณใกล้ปากถ้ำมี  
หินงอกหินย้อยเมื่อปี 2515 พระบาทสมเด็จพระเจ้าอยู่หัว ได้เสด็จโดยชลมารคและพระราชทาน  
นามใหม่ว่าถ้ำพญานาคตามลักษณะของ ก้อนหินในถ้ำ

เกาะพีพีดอน มีเนื้อที่ 28 ตารางกิโลเมตร เป็นที่อยู่อาศัยของชาวเลและชาวไทยมุสลิมอยู่  
ห่างจากเกาะพีพีเลประมาณ 2 กิโลเมตรจุดเด่นที่สำคัญคือ อ่าวตันไทร ซึ่งเป็นอ่าวกว้างมีหาด  
ทรายขาวสะอาดน้ำทะเลก็ใสสะอาดจึงเหมาะแก่การเล่นน้ำด้านหน้าอ่าวเป็นที่จอดเรือสำเภา  
และเรือโดยสารตอนเหนือของเกาะพีพีดอนมีแหลมตง เป็นที่ตั้งของหมู่บ้านชาวเลทั้งสองฟากฝั่ง  
ของเกาะนี้มีปะการังอยู่ทั่วไปโดยเฉพาะบริเวณที่อยู่ใกล้กับแหลมตงนั้นมีธรรมชาติใต้ทะเลที่  
สวยงามมาก การเดินทางไปหมู่เกาะพีพีมีเรือโดยสารออกจากท่าเรือเจ้าฟ้าในตัวเมืองกระบี่ไป

## เกาะพีพีทุกวัน

แหล่งที่มา : ข้อมูลแหล่งท่องเที่ยวและสิ่งอำนวยความสะดวกทางการท่องเที่ยว การท่องเที่ยวแห่งประเทศไทย.

### 3.2.2 สภาพทางเศรษฐกิจ

โครงสร้างทางเศรษฐกิจที่สำคัญของตำบลอ่าวนางคือ เกษตรกรรม โดยพืชที่นิยมปลูกได้แก่ยางพารา ปาล์มน้ำมัน มะพร้าวและสับปะรด โครงสร้างทางเศรษฐกิจที่สำคัญรองลงมาจากเกษตรกรรมคือ การพาณิชย์ โดยเฉพาะทางด้านธุรกิจการท่องเที่ยวบริเวณทางหลวงแผ่นดินหมายเลข 4203 ช่วงเลียบหาดอ่าวนางตลอดแนว จะเป็นบริเวณศูนย์กลางเมืองประกอบธุรกิจการค้าเกี่ยวกับการท่องเที่ยวและกิจการโรงแรม รวมทั้งกิจกรรมอื่นๆ จะรวมตัวอยู่บริเวณดังกล่าว

หน่วยธุรกิจในเขตองค์การบริหารส่วนตำบลอ่าวนางมีดังนี้

- ธนาคาร	2	แห่ง
- โรงแรม, บังกะโล และเกสต์เฮาส์	134	แห่ง
- ปั๊มน้ำมัน	3	แห่ง
- โรงเรียน	2	แห่ง

ความสวยงามและธรรมชาติที่งดงามในพื้นที่อ่าวนางทั้งบนบกและในทะเลเป็นที่ดึงดูดใจแก่นักท่องเที่ยวทั้งชาวไทยและชาวต่างประเทศให้เข้ามาท่องเที่ยว ทำให้อุปทานการท่องเที่ยวเพิ่มขึ้นอย่างรวดเร็วในช่วงที่ผ่านมา การท่องเที่ยวดึงดูดนักท่องเที่ยวและนักลงทุนที่ประกอบธุรกิจการท่องเที่ยวเพิ่มมากขึ้น

การดำเนินธุรกิจในพื้นที่สำคัญคือ ธุรกิจเกี่ยวกับการท่องเที่ยวในพื้นที่อ่าวนางและธุรกิจท่องเที่ยวบนเกาะพีพี โดยมีการกระจุกตัวอยู่บริเวณริมชายหาดอ่าวนางเป็นจำนวนมาก ทั้งธุรกิจเกี่ยวกับที่พัก ร้านอาหาร และการนำเที่ยว โดยในพื้นที่ตำบลอ่าวนางมี โรงแรม บังกะโลและเกสต์เฮาส์รวมกันทั้งสิ้น 134 แห่ง โดยจดทะเบียนขออนุญาตดำเนินกิจการโรงแรมในพื้นที่อ่าวนาง หมู่ 1-6 ทั้งสิ้น 89 แห่ง ที่เหลืออีก 45 แห่งตั้งอยู่ในหมู่ 7,8 ซึ่งอยู่บนเกาะพีพี โดยกลุ่มธุรกิจที่พักนักท่องเที่ยวแบ่งออกตามจำนวนห้องพัก พบว่าส่วนใหญ่มีขนาดห้องไม่เกิน 80 ห้องในการจดทะเบียนส่วนราคาห้องพักขึ้นอยู่กับฤดูกาลท่องเที่ยว ซึ่งราคาห้องพักในฤดูกาลท่องเที่ยวจะมีราคาแพงกว่านอกฤดูกาลท่องเที่ยว กลุ่มผู้ประกอบการมีอยู่ 2 กลุ่มคือกลุ่มคนในพื้นที่และกลุ่มคนนอกพื้นที่ ซึ่งกลุ่มคนในพื้นที่มักประกอบกิจการที่พักขนาดเล็กและทำเป็นธุรกิจภายในครอบครัว ทำกิจการในพื้นที่ของตนเอง อีกกลุ่มคือคนนอกพื้นที่จะเป็นกลุ่มที่มาลงทุนโดยซื้อที่ดินจากคนในพื้นที่มักเป็นคนจากพื้นที่ใกล้เคียง เช่น ภูเก็ต กระบี่ หรือกรุงเทพฯ โดยมีการลงทุนเป็นจำนวนเงินที่สูง กลุ่มคนกลุ่มนี้มักจะประกอบธุรกิจอย่างอื่นอยู่แล้ว ภายหลังจึงเข้ามาลงทุนในธุรกิจการท่องเที่ยว นอกจากธุรกิจที่พักแล้วยังมีธุรกิจร้านอาหารซึ่งกระจุกตัวบริเวณริมอ่าวนางด้วยเช่นกัน ซึ่งมีทั้งร้านอาหารที่เป็นของโรงแรมและบังกะโล ร้านขายของซึ่งเช่าพื้นที่ขายอาหารรวมทั้งแผงลอยซึ่งตั้งอยู่บริเวณทางเท้า

ธุรกิจอื่นๆในพื้นที่นอกจากที่กล่าวมาข้างต้นยังมีธุรกิจเกี่ยวกับการเดินเรือซึ่งแบ่งได้ดังนี้

- เรือรับส่งนักท่องเที่ยว เป็นบริษัทเดินเรือรับส่งระหว่างอ่าวนางไปยังเกาะพีพี ซึ่งจะมีผู้ประกอบการรายใหญ่ 2-3 ราย และรายย่อยอีกจำนวนหนึ่ง

- เรือหางยาวรับส่งนักท่องเที่ยวในพื้นที่ ผู้ประกอบการเรือหางยาวส่วนใหญ่เป็นชาวบ้านในพื้นที่อ่าวนางและพื้นที่ใกล้เคียง พานักท่องเที่ยวชมพื้นที่ใกล้ๆอ่าวนาง เช่น เกาะปอดะ เกาะไก่ และอ่าวไร่เลย์เป็นต้น ซึ่งเรือหางยาวในบริเวณอ่าวนางมีประมาณ 300 ลำ

### 3.2.3 สภาพทางสังคม

ลักษณะการตั้งถิ่นฐานของประชาชนแต่ดั้งเดิม คาดว่าจะหนาแน่นอยู่บริเวณชุมชนบ้านคลองแห้งริมทางหลวงหมายเลข 4202 โดยมีธุรกิจเพื่อการท่องเที่ยวขยายตัวอยู่บริเวณริมชายหาดอ่าวนางและบริเวณแหลมนาง ซึ่งในฤดูท่องเที่ยว (เดือนพฤศจิกายนถึงเดือนเมษายน) จะมีนักท่องเที่ยวทั้งชาวไทยและชาวต่างชาติเข้ามาเป็นจำนวนมาก

ในปี พ.ศ. 2543 ตำบลอ่าวนางมีจำนวนประชากรทั้งหมด 6,264 คน ส่วนใหญ่นับถือศาสนาอิสลาม อาชีพหลักของของประชาชนคือเกษตรกรรม โดยพืชที่นิยมปลูกได้แก่ ยางพารา ปาล์มน้ำมัน และมะพร้าว เป็นต้น อาชีพรองลงมาคือ การประมง เพาะเลี้ยงสัตว์น้ำ ได้แก่ กุ้งกุลาดำ และอาชีพรับราชการ และเนื่องจากพื้นที่ศึกษามีบางส่วนติดกับทะเลอันดามันจึงมีประชาชนจำนวนมากเข้ามาประกอบธุรกิจด้านการท่องเที่ยว ไม่ว่าจะเป็นโรงแรม ร้านอาหาร หรือบริการทุกรูปแบบ จึงหนาแน่นอยู่บริเวณดังกล่าวทำให้พื้นที่ในเขตตำบลอ่าวนาง เป็นแหล่งเศรษฐกิจที่สำคัญที่สุดแห่งหนึ่งของจังหวัดกระบี่ ด้วยเหตุนี้ผู้ประกอบการ หน่วยงานราชการ ประชาชนในท้องถิ่น และชมรมธุรกิจการท่องเที่ยวจึงร่วมมือกันในการรณรงค์รักษาความเป็นธรรมชาติของพื้นที่ในเขตตำบลอ่าวนาง เช่น การควบคุมดูแลสิ่งก่อสร้างบริเวณริมชายหาดให้อยู่ภายใต้ข้อบังคับตำบลและพระราชบัญญัติควบคุมอาคาร รวมถึงประกาศกระทรวงวิทยาศาสตร์ เทคโนโลยีและสิ่งแวดล้อม เรื่องกำหนดเขตพื้นที่และมาตรการคุ้มครองสิ่งแวดล้อมในบริเวณจังหวัดกระบี่ พ.ศ. 2540 ส่วนบริเวณชายหาดห้ามมีการขายของ ปิกนิกชายหาด หรือมีเครื่องเล่นกีฬาทางน้ำ เป็นต้น เพราะสถานที่ท่องเที่ยวในเขตตำบลอ่าวนางยังคงความเป็นธรรมชาติอยู่มาก ตารางที่ 3.8 แสดงโครงสร้างประชากรตำบลอ่าวนางจำแนกตามหมู่บ้าน

หมู่ที่	ชาย	หญิง	รวม	ครัวเรือน
1	856	848	1,704	398
2	733	756	1,489	1,357
3	308	311	619	418
4	388	383	771	220
5	455	508	1,003	363
6	302	269	571	132
7	493	407	500	422
8	130	130	260	84
รวม	3,705	3,612	7,317	3,394

ที่มา : อบต.อ่าวนาง มกราคม 2547

**ก) การศึกษา**

ในเขตตำบลอ่าวนาง มีโรงเรียนประถมศึกษา 5 โรงเรียน ได้แก่

1. โรงเรียนบ้านคลองแห้ง
2. โรงเรียนบ้านอ่าวนาง
3. โรงเรียนบ้านช่องพลี
4. โรงเรียนบ้านเกาะพีพี
5. โรงเรียนบ้านแหลมตง

โรงเรียนมัธยมศึกษา (ถึงมัธยมศึกษาปีที่ 3) จำนวน 2 แห่ง ได้แก่

1. โรงเรียนบ้านคลองแห้ง
2. โรงเรียนบ้านเกาะพีพี

และมีโรงเรียนสอนศาสนาอิสลาม 5 แห่ง

**ข) การนับถือศาสนา**

ประชาชนในเขตตำบลอ่าวนาง ส่วนใหญ่นับถือศาสนาอิสลาม มีวัด 1 แห่ง ได้แก่ วัดคลองสน และมีมัสยิดจำนวน 6 แห่ง ได้แก่

1. มัสยิดบ้านช่องพลี
2. มัสยิดบ้านอ่าวนาง
3. มัสยิดบ้านอัลมูราฮิดิน
4. มัสยิดบ้านคลองแห้ง
5. มัสยิดบ้านทรายขาว
6. มัสยิดบ้านเกาะพีพี

ที่มา : แผนปฏิบัติการเยี่ยมเยียนราษฎรในเดือนถือศีลบวช (รวมฎอน) อ.เมือง จ.กระบี่

**ค) การสาธารณสุข**

- |  |              |
|--|--------------|
| - โรงพยาบาลของรัฐ (โรงพยาบาลสาขาเกาะลันตา) | จำนวน 1 แห่ง |
| - สถานีอนามัยประจำตำบล                     | จำนวน 1 แห่ง |
| - ร้านขายยาแผนปัจจุบัน                     | จำนวน 5 แห่ง |

**ง) ความปลอดภัยในชีวิตและทรัพย์สิน**

- |                          |              |
|--------------------------|--------------|
| - ที่ทำการตำรวจภูธรชุมชน | จำนวน 1 แห่ง |
| - ป้อมยามตำรวจ           | จำนวน 4 แห่ง |

## จ) การรวมกลุ่มของประชาชน

### ชมรม

- ชมรมเรือหางยาว
- ชมรมท่องเที่ยวอ่าวนาง พีพี ไร่เลย์
- ชมรมธุรกิจท่องเที่ยว

### สหกรณ์

- สหกรณ์กองทุนสวนยางหาดนพรัตน์ธารา จำกัด
- สหกรณ์เรือหางยาวบริการตำบลอ่าวนาง จำกัด

### กลุ่มอาชีพ

- กลุ่มเกษตรกรผสมผสานบ้านนาไทย หมู่ 1
- กลุ่มเลี้ยงแพะ หมู่ 2
- กลุ่มกะลามะพร้าว หมู่ 4
- กลุ่มผ้าบาติก หมู่ 4
- กลุ่มผสมปุ๋ย หมู่ 6
- กลุ่มเลี้ยงปลา หมู่ 5
- กลุ่มเลี้ยงวัว หมู่ 1
- กลุ่มจำหน่ายน้ำมันเรือ หมู่ 7

### จุดเด่นของพื้นที่

พื้นที่ตำบลอ่าวนาง เป็นพื้นที่ที่มีเกาะสวยงามติดอันดับโลกได้แก่ เกาะพีพี อ่าวมาหยา อ่าวไร่เลย์ เกาะปอดะ เกาะไผ่ และมีชายหาดที่สวยงาม จึงเป็นแหล่งที่ทำรายได้หลักของตำบลอ่าวนาง และสภาพพื้นที่เป็นแหล่งเหมาะสมกับการท่องเที่ยวเป็นอย่างดี

ตำบลอ่าวนาง มีความอุดมสมบูรณ์ไปด้วยทรัพยากรธรรมชาติที่สำคัญและเป็นแหล่งท่องเที่ยวที่สำคัญและมีชื่อเสียงของจังหวัดกระบี่ เช่นหมู่เกาะพีพี หาดอ่าวนาง หาดนพรัตน์ธารา อ่าวไร่เลย์ และหมู่เกาะต่างๆ ซึ่งสามารถทำรายได้ให้แก่ราษฎรและผู้ประกอบการด้านการท่องเที่ยวอย่างมาก