

## บทที่ 1 บทนำ

### ความสำคัญและที่มาของปัญหา

วิถีชีวิตของชาวภาคเหนือมีความผูกพันอยู่กับวัด เพราะวัดเป็นศูนย์กลางของชุมชน ดังนั้น ประเพณีและกิจกรรมต่างๆ ในชุมชนจึงมักดำเนินการที่วัด ดังเช่นในอดีตที่ยังไม่มีเครื่องขยายเสียง ไม่มีนาฬิกา ไม่มีวิทยุ โทรทัศน์ ไม่มีปฏิทิน ไม่มีสิ่งอำนวยความสะดวก เสียงหนึ่งที่คอยส่งอาณัติสัญญาณ ให้ศรัทธาชาวบ้านได้มาประชุม ได้รู้ว่าพຸ່ງนี้เป็นพระ ได้รู้ถึงเหตุด่วนเหตุร้าย เช่น ไฟไหม้ ขโมยเข้าบ้าน หรือแม้แต่เป็นความบันเทิงยามค่ำคืน เสียงดังกล่าวคือ เสียงจากก่องปู่จา ( กลองบูชา )

แต่ในภาวะการณ์ปัจจุบันสิ่งอำนวยความสะดวกต่างๆ มีมาก การแลกเปลี่ยนของวัฒนธรรมหนึ่งไปสู่วัฒนธรรมหนึ่งขยายตัวอย่างรวดเร็ว ความสำคัญของก่องปู่จาก็ถูกลดบทบาทลง จากเคยใช้ก่องปู่จาดนตรีมาเป็นการประชุม แจ้งเหตุด่วนเหตุร้าย บอกรบฏ หรือแม้กระทั่งเป็นมหรสพในงานประเพณีต่างๆ ได้ถูกเครื่องขยายเสียงมาทำหน้าที่แทน ผู้คนที่เคยตีก่องปู่จาก็หยุดตี บางวัดมีก่องปู่จาไม่มีคนตี นับวันก่องปู่จาจะถูกลืมนั่นไปจนกลายเป็นโบราณวัตถุที่เก็บรักษาให้คนรุ่นหลังได้สัมผัสเพียงผิวเผิน มิได้เข้าถึงในจิตวิญญาณอย่างแท้จริง

มูลเหตุของการเปลี่ยนแปลงยุคปัจจุบันที่กล่าวมานี้ เป็นส่วนหนึ่งที่ทำให้ผู้ดำเนินการศึกษาสนใจศึกษากลองของภาคเหนือ โดยเลือกศึกษาก่องปู่จา อำเภอเมืองลำปาง ด้วยเหตุผลดังต่อไปนี้

ประการแรก ในปลายปีพ.ศ. 2545 และต้นปี 2546 ที่ผ่านมา ผู้ดำเนินการศึกษาได้เข้าร่วมเก็บข้อมูลเบื้องต้นร่วมกับ บริษัท ปตท.จำกัด(มหาชน) โดยการออกตรวจเยี่ยมค่ายเยาวชนตีก่องปู่จาทั้ง 13 อำเภอ และออกสำรวจจำนวนก่องปู่จาในจังหวัดลำปางพบว่า จังหวัดลำปางมีก่องปู่จามากที่สุดในภาคเหนือตอนบน และอำเภอที่มีก่องปู่จามากอำเภอหนึ่งคือ อำเภอเมืองจังหวัดลำปาง

ประการที่สอง อำเภอเมืองมีสล่าก่องปู่จา (ช่างทำกลองบูชา) ซึ่งมีจำนวนเหลือน้อยลง สิ่งที่น่าสนใจคือสล่ากลองเหล่านี้ ได้รับการยอมรับจากต่างอำเภอ ต่างจังหวัดว่า มีฝีมือในการทำก่องปู่จาดีที่สุดในอีกแหล่งหนึ่งของภาคเหนือ

ประการที่สาม ผู้ที่เคยตีก้องปู่จ่า ที่มีความสามารถในการตีเริ่มอายุมากขึ้น ถ้ามิได้ทำการ สืบทอดต่อจากครุภูมิปัญญาท้องถิ่นเหล่านี้ไว้ อนาคตวัฒนธรรมการตีก้องปู่ จ่าที่เป็นแบบบ้าน โบราณอันล้ำค่าของชาวลำปางอาจสูญหายไปในที่สุด

ประการสุดท้าย ยังไม่ปรากฏมีผู้ทำวิจัยเฉพาะกรณีอำเภอเมือง จังหวัดลำปางมาก่อน ประกอบกับผู้ดำเนินการศึกษา มีภูมิลำเนาอยู่จังหวัดลำปาง จึงได้เล็งเห็นคุณค่าในการศึกษา ก้องปู่จ่า

ด้วยมูลเหตุดังกล่าวผู้ดำเนินการศึกษาจึงต้องการทำการศึกษา ก้องปู่จ่า : กรณีศึกษา อำเภอเมือง จังหวัดลำปาง เพื่อเป็นการอนุรักษ์ ส่งเสริม และเผยแพร่มรดกทางวัฒนธรรม อันล้ำค่าอันจักเกิดประโยชน์แก่วงวิชาการ และอนุชนรุ่นหลังได้ศึกษาสืบทอดต่อไป

### วัตถุประสงค์ของการวิจัย

1. เพื่อศึกษาประวัติความเป็นมาของก้องปู่จ่า
2. เพื่อศึกษาองค์ประกอบและระบบเสียงของก้องปู่จ่า
3. เพื่อศึกษาภูมิปัญญาการสร้างก้องปู่จ่า
4. เพื่อศึกษาระเบียบวิธีปฏิบัติก้องปู่จ่า

### ขอบเขตในการวิจัย

การวิจัยในครั้งนี้ ผู้วิจัยได้กำหนดขอบเขตในการวิจัยเฉพาะในเขตพื้นที่ อำเภอเมือง จังหวัดลำปาง

### วิธีดำเนินการวิจัย

การวิจัยครั้งนี้ใช้วิธีวิจัยเชิงคุณภาพ โดยมีขั้นตอนดังนี้

1. รวบรวมข้อมูล
  - รวบรวมข้อมูลจากเอกสารที่เกี่ยวข้อง
  - รวบรวมข้อมูลภาคสนามโดยใช้กระบวนการทางมานุษยวิทยา คือ การสัมภาษณ์ การสังเกตการณ์ การบันทึกเสียง และการบันทึกภาพ
    - การบันทึกจังหวะและทำนองทำการบันทึกตามแบบดนตรีตะวันตก
2. วิเคราะห์ข้อมูล
  - วิเคราะห์ข้อมูลจากเอกสารที่เกี่ยวข้อง
  - วิเคราะห์ข้อมูลภาคสนาม
3. สรุปและอภิปรายผลการวิจัย

## ประโยชน์ที่คาดว่าจะได้รับ

1. ทราบประวัติความเป็นมาของกองปู่จา
2. ทราบองค์ประกอบและระบบเสียงของกองปู่จา
3. ทราบภูมิปัญญาการสร้างกองปู่จา
4. ทราบระเบียบวิธีปฏิบัติกองปู่จา
5. เป็นการอนุรักษ์ ส่งเสริม เผยแพร่ความรู้ภูมิปัญญาของชาวล้านนาให้อยู่คู่วัฒนธรรมของชาติสืบไป

## การศึกษาแนวคิดและเอกสารที่เกี่ยวข้องกับการวิจัย

การศึกษาเรื่องกองปู่จา : กรณีศึกษาอำเภอเมืองลำปาง จังหวัดลำปาง ผู้ศึกษาได้ค้นคว้าถึงแนวคิดที่มีความเกี่ยวข้องกับการศึกษาเรื่องนี้เพื่อเป็นแนวทางในการกำหนดกรอบแนวคิดในการศึกษา โดยได้จำแนกออกเป็น 3 แนวคิด ดังนี้

1. แนวคิดเกี่ยวกับภูมิปัญญาชาวบ้าน
2. แนวคิดเกี่ยวกับระบบคุณค่าและความเชื่อ
3. แนวคิดเกี่ยวกับทฤษฎีหน้าที่นิยม ( Functionalism )

### 1. แนวคิดเกี่ยวกับภูมิปัญญาชาวบ้าน

เอกวิทย์ ณ ถลาง กล่าวถึงความหมายของภูมิปัญญาว่า "ภูมิปัญญา หมายถึง ความรู้ ความคิด ความเชื่อ ความสามารถ ความเจตจำนง ที่กลุ่มชนได้จากประสบการณ์ที่สั่งสมไว้ในการปรับตัวและดำรงชีพในระบบนิเวศน์ หรือสภาพแวดล้อมทางธรรมชาติ และสิ่งแวดล้อมทางสังคม - วัฒนธรรม ที่ได้พัฒนาการสืบสานกันมา ภูมิปัญญา เป็นความรู้ ความคิด ความเชื่อ ความสามารถ ความเจตจำนง ที่เป็นผลของการการใช้สติปัญญาปรับตัวกับสภาวะต่างๆ ในพื้นที่ที่กลุ่มชนนั้นตั้งหลักแหล่งถิ่นฐานอยู่ และได้แลกเปลี่ยนสังสรรค์ทางวัฒนธรรมกับกลุ่มชนอื่นจากพื้นที่สิ่งแวดล้อมอื่น ที่ได้มีการติดต่อสัมพันธ์กันแล้วรับเอาหรือปรับเปลี่ยนนำมาสร้างประโยชน์ หรือแก้ปัญหาได้ในสิ่งแวดล้อมและบริบททางสังคม - วัฒนธรรมของกลุ่มชนนั้น ภูมิปัญญาจึงมีทั้งภูมิปัญญาอันเกิดจากประสบการณ์ในพื้นที่ ภูมิปัญญาที่มาจากภายนอก และภูมิปัญญาที่ผลิตขึ้นใหม่ หรือผลิตซ้ำเพื่อแก้ปัญหาและการปรับตัวให้สอดคล้องกับความจำเป็นและความเปลี่ยนแปลง" ( เอกวิทย์ ณ ถลาง, 2540 : 11-12 )

**ประเวศ วะสี** ได้กล่าวถึงภูมิปัญญาชาวบ้านว่า “ความรู้ทางวัฒนธรรมที่บางครั้งเราเรียกว่า ภูมิปัญญา ภูมิแปลว่าแผ่นดิน ปัญญาที่ติดแผ่นดินมีความหมายว่า ในแผ่นดินหรือสิ่งแวดล้อมแต่ละแห่งซึ่งไม่เหมือนกัน มนุษย์ต้องสร้างปัญญาที่เหมาะสมที่จะอยู่ได้ในภูมิหรือสิ่งแวดล้อมนั้น ๆ ซึ่งก็คือความหลากหลายทางวัฒนธรรมนั่นเอง

บางครั้งก็พูดถึงภูมิปัญญาชาวบ้าน หมายถึงวัฒนธรรมราชกรัฏฐวัฒนธรรมมีทั้งวัฒนธรรมราชกรัฏฐและวัฒนธรรมหลวง เรามักจะรู้จักแต่วัฒนธรรมหลวง แต่ไม่รู้จักวัฒนธรรมราชกรัฏฐซึ่งเป็นพื้นฐานของสังคมจึงทำให้พัฒนาไม่ถูกทาง อีกชื่อหนึ่งของความรู้ทางวัฒนธรรมคือ ความรู้ดั้งเดิม (traditional knowledge) เพราะมีและถ่ายทอดกันมาแต่ดั้งเดิม” (ประเวศ วะสี, 2547 : 24 )

**รุ่ง แก้วแดง** กล่าวถึงปัญญาท้องถิ่นหรือภูมิปัญญาชาวบ้าน โดยใช้คำว่า ภูมิปัญญาไทย พร้อมให้ความหมายของภูมิปัญญาไทยว่า “ภูมิปัญญาไทย หมายถึง องค์ความรู้ความสามารถ และทักษะของคนไทยอันเกิดจากการสั่งสมประสบการณ์ที่ผ่านกระบวนการเลือกสรร เรียนรู้ ปรับแต่ง พัฒนา และถ่ายทอดสืบต่อกันมา เพื่อใช้แก้ปัญหาและพัฒนาวิถีชีวิตของคนไทยให้สมดุลกับสภาพแวดล้อมและเหมาะสมกับยุคสมัย” (รุ่งแก้วแดง อ่างถึงใน จำลอง คำบุญชูและคณะ, 2542 : 12 )

**สิริกร ไชยมา** ได้ให้ความหมายภูมิปัญญาชาวบ้าน หรือภูมิปัญญาท้องถิ่นว่า “ภูมิปัญญาชาวบ้าน หรือ ภูมิปัญญาท้องถิ่นหมายถึง องค์ความรู้ของชาวบ้าน หรือทุกสิ่งทุกอย่างที่ชาวบ้านคิดขึ้นจากสติปัญญาความสามารถของชาวบ้านเอง เพื่อใช้ในการแก้ไขปัญหา หรือใช้ในการดำเนินชีวิตได้อย่างเหมาะสมกับยุคสมัย โดยมีกระบวนการสั่งสมสืบทอดและกลั่นกรองกันมาเป็นเวลายาวนานจนเป็นเอกลักษณ์ของท้องถิ่น

ภูมิปัญญาท้องถิ่นเป็นพื้นฐานขององค์ความรู้สมัยใหม่ที่จะช่วยให้เรียนรู้ในการแก้ปัญหา การจัดการ การปรับตัวในการดำเนินชีวิตได้เหมาะสม เป็นความรู้ที่มีอยู่ทั่วไปในสังคม ในท้องถิ่นในชาวบ้านในชุมชน เมื่อมีการศึกษาเรียนรู้ให้เป็นที่รู้จักจะเกิดการยอมรับและนำไปถ่ายทอดพัฒนาภูมิปัญญาชาวบ้านในท้องถิ่น ไปสู่คนรุ่นใหม่ ตามยุคตามสมัยได้

ภูมิปัญญาไทย ภูมิปัญญาท้องถิ่น และภูมิปัญญาชาวบ้าน จึงมีความสัมพันธ์กันอย่างแยกไม่ออก โดยภูมิปัญญาไทยเป็นองค์ความรู้ความสามารถโดยรวมในระดับชาติ ภูมิปัญญาในท้องถิ่นเป็นองค์ความรู้ที่อยู่ในท้องถิ่นหนึ่ง ๆ หรือชุมชนหนึ่ง ๆ มีชาวบ้านเป็นผู้ที่มีความรู้ความสามารถมีภูมิปัญญาเป็นสมาชิกในท้องถิ่นนั้นด้วยภูมิปัญญาชาวบ้านหรือภูมิปัญญาท้องถิ่นที่มีอยู่มากมายทั่วไปในประเทศไทย เป็นฐานของภูมิปัญญาไทยที่ต้องมีความมั่นคงยิ่งเพื่อสร้างเสริมความแข็งแกร่งให้กับภูมิปัญญาไทย และสังคมไทยต่อไป (สิริกร ไชยมา, 2544 : 2)

## 2. แนวคิดเกี่ยวกับระบบคุณค่าและความเชื่อ

สีลาภรณ์ บัวสาย ได้กล่าวถึง การสืบทอดระบบคุณค่าและความเชื่อไว้ว่า “การสืบทอดระบบคุณค่าและความเชื่อเป็นเรื่องที่สำคัญมากสำหรับทุกชุมชนและท้องถิ่น เพราะการสืบทอดระบบคุณค่าและความเชื่อนี้ เทียบได้กับเป็นการสืบทอดจิตวิญญาณ สำนึก ความผูกพัน ตัวตน และศักดิ์ศรีของชุมชนและท้องถิ่น ชาวบ้านจะมีการสร้างกลไกและเครื่องมือทางวัฒนธรรมขึ้นมาเพื่อใช้ในการสืบทอดนี้และมักจะให้ความสำคัญอย่างสูงกับการพาลูกหลานเข้าร่วมในกิจกรรมของชุมชนหรือของท้องถิ่น โดยทั่วไปกลไกที่สำคัญที่สุดคือวัดหรือศาสนสถานและเครือข่ายคนที่ผูกพันกัน เพราะไปวัดเดียวกันร่วมกัน เช่นกลุ่ม “หัววัด”หรือ “หมวดวัด” เป็นต้น รองลงมาได้แก่กลุ่มผู้เฒ่า พ่อครู แม่ครู หมอขวัญ ซึ่งเป็นกลไกในการถ่ายทอด ทั้งระบบความรู้และระบบความเชื่อของชุมชน จากคนรุ่นก่อนไปสู่คนรุ่นหลัง กลไกเหล่านี้มักเป็นกลไกที่ชุมชนแต่ละแห่งสร้างขึ้น และเป็นกลไกในระดับชุมชนมากกว่าระดับท้องถิ่น แต่ในขณะเดียวกันก็มีการเชื่อมโยงกลุ่มที่เป็นกลไกของหลายชุมชนเข้าเป็นเครือข่ายด้วย เช่นเครือข่ายหัววัดในภาคเหนือ เป็นต้น

การสืบทอดระบบคุณค่าและความเชื่อ	
กลไก	เครื่องมือ
<ul style="list-style-type: none"> <li>- วัด / โบสถ์ / มัสยิด</li> <li>- กลุ่มผู้เฒ่า พ่อครู แม่ครู</li> <li>- หมอขวัญ หมอธรรม</li> </ul>	<ul style="list-style-type: none"> <li>- ตำนานท้องถิ่น</li> <li>- จารีต ฮีต - ครรลอง</li> <li>- ประเพณี พิธีกรรม</li> <li>- คัมภีร์ ไบลาน ตำรา</li> </ul>

เครื่องมือที่คนในท้องถิ่นต่าง ๆ สร้างขึ้นเพื่อใช้ในการสืบทอดระบบคุณค่าและความเชื่อมีรูปแบบที่หลากหลายมาก ตั้งแต่ตำนานเรื่องเล่าของท้องถิ่น จารีต ประเพณีหรือ ฮีต - ครรลอง ต่าง ๆ พิธีกรรม เช่นการบายศรีสู่ขวัญ จารึกตัวเขียนในรูปคัมภีร์ ไบลาน พับสา ตำรา ตลอดจนบทเพลงกล่อมเด็ก ไปจนถึงศิลปการแสดงต่าง ๆ ของท้องถิ่น เช่น หนังตะลุง โนรา เป็นต้น

ส่วนใหญ่เครื่องมือที่เราเห็นการตกทอดมาอย่างยั่งยืนยาวนานมัก เป็นเครื่องมือในระดับของท้องถิ่นมากกว่าของชุมชน ยกเว้นพวกตำราหรือคัมภีร์ ซึ่งบางครั้งจะมีลักษณะเป็นสมบัติของชุมชนหรือหน่วยที่ย่อยกว่านั้น เช่น ของกลุ่มพ่อครูบางกลุ่ม หากเราศึกษาเครื่องมือเหล่านี้ให้ดีจะพบว่า สิ่งที่แทรกอยู่ในตำนาน จารีตประเพณี พิธีกรรม คัมภีร์ ตลอดจนศิลปะต่าง ๆ ของท้องถิ่น นั้น มีอะไรเป็นหลักยึดเหนี่ยวจิตใจและสร้างความผูกพันทางจิตวิญญาณร่วมกัน และมีความเชื่ออย่างไร ซึ่งสิ่งเหล่านี้คือสิ่งที่ทำให้เกิดเป็นเอกลักษณ์เฉพาะของคนในท้องถิ่นนั้น ๆ และ

ทำให้เขาต่างจากคนในท้องถิ่นอื่น ทั้ง ๆ ที่อาจจะเป็นกลุ่มคนชาติพันธุ์เดียวกันหรือนับถือศาสนาเดียวกัน เช่น กรณีของคนที่นับถือศาสนาอิสลามที่อยู่ในบริเวณลุ่มทะเลสาบสงขลา ก็มีลักษณะและวิถีชีวิตในท้องถิ่นที่แตกต่างจากคนไทยมุสลิมอื่นๆ ในย่านตลาดพลูในกรุงเทพมหานคร หรือใน 3 จังหวัดภาคใต้ หรือกรณีของคนกะเหรี่ยงที่อยู่ที่ยี่สิบหนึ่งซึ่งปรับตัวมาเป็นคนเมืองมากขึ้น และมีความผูกพันกับประเพณีพิธีกรรมของชาวกะเหรี่ยงน้อยลง เป็นต้น" ( สีสลาภรณ์ บัวสาย, 2547 : 33-34 )

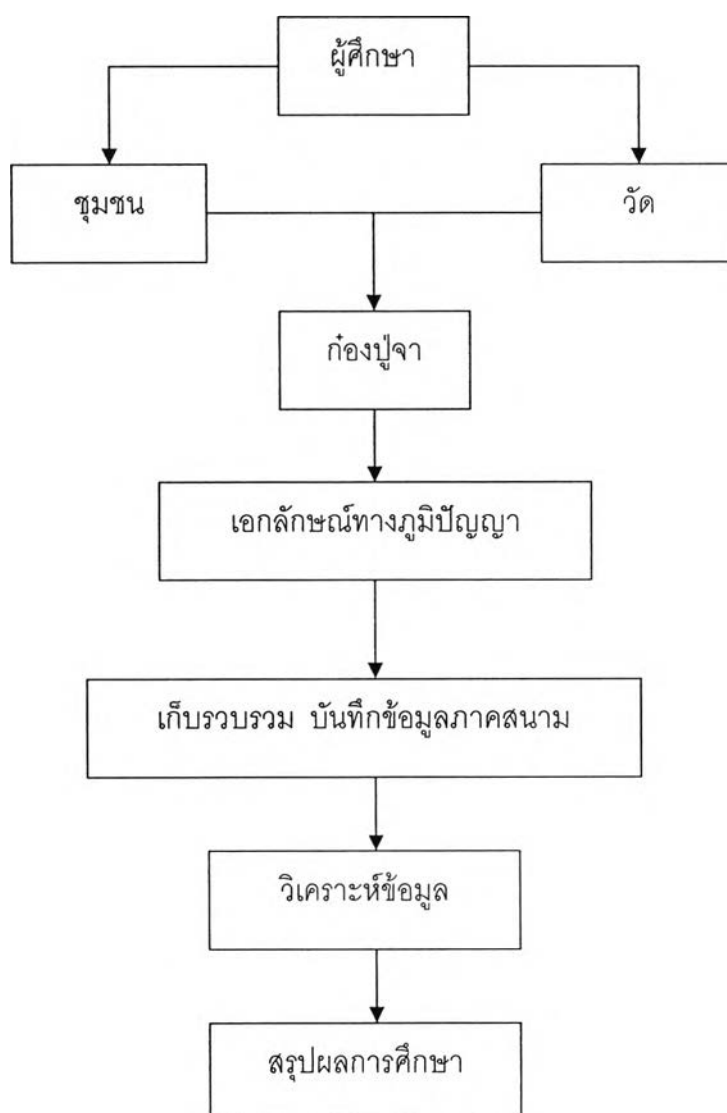
มณี พยอมยงค์ ได้กล่าวถึง ความเชื่อของชาวล้านนาว่า “ ความเชื่อและการถือของชาวล้านนาไทยแต่ละท้องถิ่น มีความแตกต่างกันตามพื้นฐานของความคิดที่ได้รับสืบ ๆ มาจากบรรพบุรุษของตน หากจะกล่าวถึงความเชื่อแต่ดั้งเดิมนั้น ชาวล้านนาเชื่อว่า “ในจักรวาลนี้มีโลกหนึ่งเรียกว่า โลกธาตุ” คือ ที่อยู่ของคนเราเข้าใจกันว่า โลกเป็นแกนกลาง มีทางเดินไปสู่สุดขอบจักรวาลมีพระอาทิตย์ พระจันทร์ เป็นบริวารอยู่ในจักรวาลร่วมกัน จึงมีคัมภีร์ นพศรทั้ง 9 คือ ดาวพระเคราะห์ 9 ดวง ที่รอบล้อมโลกไว้ ดาวพระเคราะห์มีความสำคัญต่อชะตาและชีวิตของสัตว์ทั้งหลาย มีมนุษย์ เป็นต้น ” ( มณี พยอมยงค์, 2533 : 2)

### 3. แนวคิดเกี่ยวกับทฤษฎีหน้าที่นิยม(Functionalism)

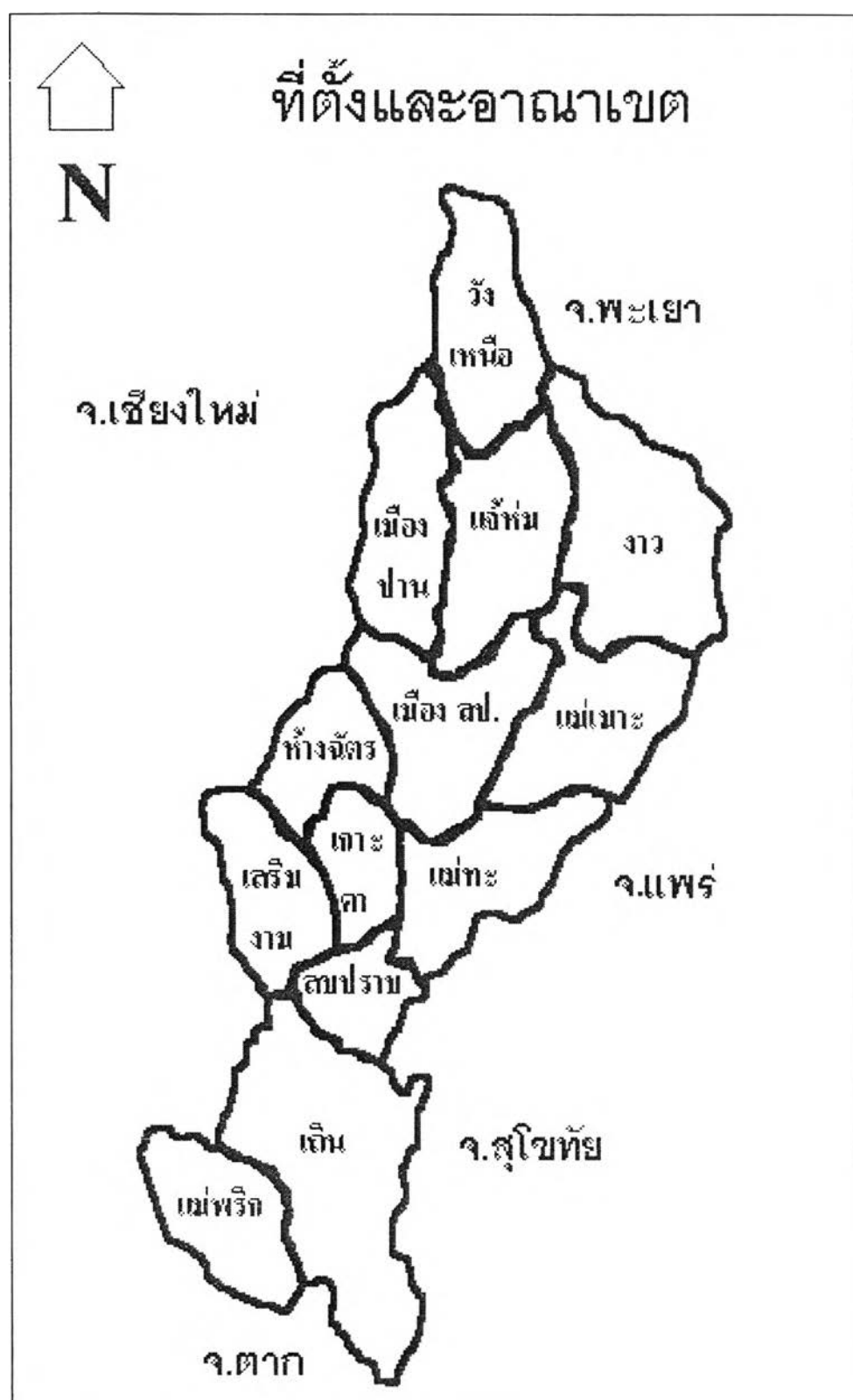
ความคิดหลักของทฤษฎีการหน้าที่นิยม คือ วัฒนธรรมสนองความต้องการจำเป็นของปัจเจกบุคคล มาลินอฟสกีบอกว่า วัฒนธรรมเติบโตมาจากความต้องการจำเป็น 3 ประเภทของมนุษย์ คือ ความต้องการจำเป็นขั้นพื้นฐาน ความต้องการจำเป็นขั้นต่อมาคือความต้องการด้านสังคมและความต้องการทางด้านจิตใจ ความต้องการเบื้องต้นคือ ความต้องการจำเป็นที่เกี่ยวข้องกับการดำรงชีพเพื่อมีชีวิตอยู่ เช่น ต้องการอาหารหรือที่อยู่อาศัย ส่วนความต้องการข้อที่ 2 จะเกี่ยวกับเรื่องความร่วมมือกันทางสังคม เพื่อแก้ปัญหาพื้นฐาน และทำให้ร่างกายได้รับการตอบสนองความต้องการจำเป็นเบื้องต้นได้ เช่นการแบ่งงานกันทำ การแจกจ่ายอาหาร และการป้องกันภัย การผลิตสินค้าและบริการต่าง ๆ และการควบคุมทางสังคม ความต้องการขั้นที่ 3 คือ ความต้องการจำเป็นของมนุษย์เพื่อความมั่นคงทางด้านจิตใจ เช่น ต้องการความสงบใจ ความกลมกลืนกันทางสังคมและเป้าหมายของชีวิต (งามพิศ สัตย์สงวน, 2543 : 62)

### กรอบแนวความคิดของการศึกษา

กรอบความคิดในการศึกษาครั้งนี้ เป็นการมองความสัมพันธ์ระหว่างชุมชนกับวัด ในเรื่อง ภูมิปัญญาท้องถิ่น ก่องปู่จา โดยศึกษาประวัติความเป็นมา องค์ประกอบและระบบเสียง ภูมิปัญญาการสร้าง ระเบียบปฏิบัติ วิเคราะห์ข้อมูลและสรุปผล เพื่อเป็นการอนุรักษ์ ก่องปู่จา อัน จะส่งผลให้เกิดเกิดความภาคภูมิใจในท้องถิ่น สามารถแสดงแผนภูมิได้ดังนี้

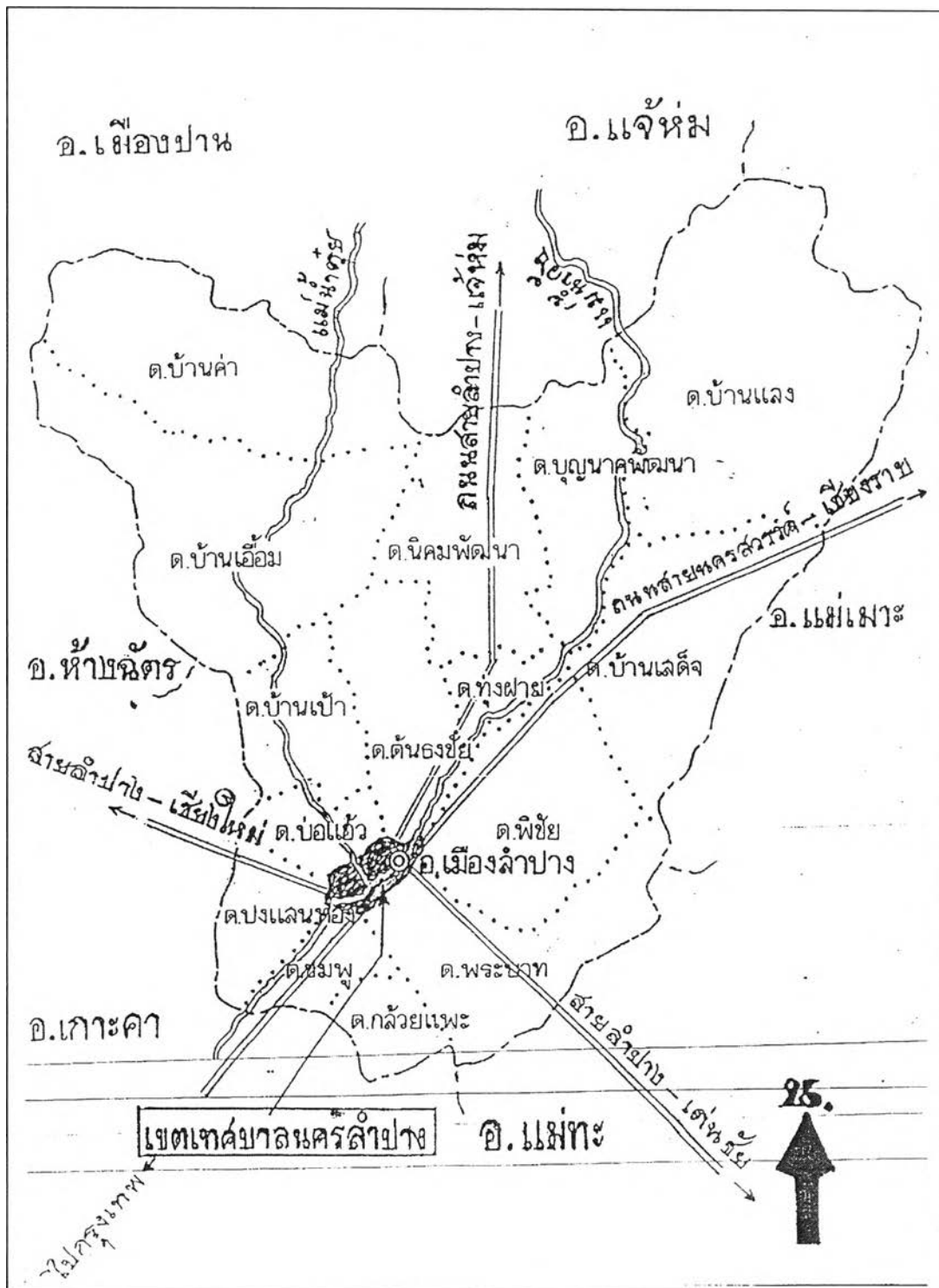


แผนภูมิที่ 1 กรอบแนวความคิดของการศึกษา



แผนภาพที่ 1 แผนที่ จังหวัดลำปาง





แผนภาพที่ 2 แผนที่สังเขปอำเภอเมือง จังหวัดลำปาง