

บทที่ 2

เอกสารและงานวิจัยที่เกี่ยวข้อง

การวิจัยครั้งนี้มีวัตถุประสงค์เพื่อใช้แนวคิดเกี่ยวกับวิถีทางสู่การเปลี่ยนแปลงของอลัน โรเจอร์ (Alan Roger) และการพัฒนาโครงการ (Program) ทางการศึกษาจากระบบโรงเรียน ในการส่งเสริมการมีส่วนร่วมของชุมชนด้านการจัดการขยะมูลฝอย ผู้วิจัยจึงได้ทบทวนเอกสารและงานวิจัยที่เกี่ยวข้องกับวัตถุประสงค์และเนื้อหาของการศึกษา โดยแบ่งการนำเสนอออกเป็น 9 หัวข้อหลัก ได้แก่

1. แนวคิดเกี่ยวกับวิถีทางสู่การเปลี่ยนแปลงในการพัฒนา
2. แนวคิดเกี่ยวกับการมีส่วนร่วมของประชาชน
3. แนวคิดเกี่ยวกับการพัฒนาโครงการ (Program) ทางการศึกษาจากระบบโรงเรียน
4. แนวคิดเกี่ยวกับการศึกษาผู้ใหญ่
5. แนวคิดเกี่ยวกับการฝึกอบรมทางการศึกษานอกโรงเรียน
6. แนวคิดเรื่องการเสริมสร้างความเข้มแข็ง
7. แนวคิดเรื่องการจัดการขยะมูลฝอย
8. งานวิจัยที่เกี่ยวข้อง
9. กรอบแนวคิดในการวิจัย

ซึ่งแต่ละหัวข้อมีรายละเอียดที่เป็นสาระสำคัญ ดังต่อไปนี้

1. แนวคิดเกี่ยวกับวิถีทางสู่การเปลี่ยนแปลงในการพัฒนา

เนื่องจากการวิจัยครั้งนี้ใช้แนวคิดหลักที่เกี่ยวข้องกับวิถีทางสู่การเปลี่ยนแปลงในการพัฒนาของอลัน โรเจอร์ (Alan Roger) ผู้วิจัยจึงทำการศึกษารายละเอียดและนำเสนอประเด็นหลักๆ 3 ประเด็น คือ 1) การเปลี่ยนแปลงและการพัฒนา 2) รูปแบบของการพัฒนา และ 3) วิถีทางที่นำไปสู่การเปลี่ยนแปลง ดังรายละเอียดต่อไปนี้ (Roger : 1992)

1.1 การเปลี่ยนแปลงและการพัฒนา (Change and Development)

การพัฒนามีความเกี่ยวข้องกับการเปลี่ยนแปลง แต่ก็ไม่เหมือนกันเลยทีเดียว การเปลี่ยนแปลงเกิดขึ้นตลอดเวลา เป็นส่วนหนึ่งของชีวิต ทั้งในด้านสังคม ชุมชน บัณฑิตบุคคล แม้แต่ ในสังคมแบบอนุรักษนิยม ก็ยังมีการเปลี่ยนแปลงอย่างช้าๆ ในขณะที่แนวคิดพื้นฐานของการพัฒนาก็คือ ความต่อเนื่อง (Continuity) ซึ่งเกี่ยวข้องกับการเปลี่ยนแปลงที่ก้าวหน้าไปเรื่อยๆ การพัฒนาไม่ใช่การเปลี่ยนแปลงแบบถอนรากถอนโคน ไม่ใช่การทำให้ทุกสิ่งทุกอย่างกลายเป็นสิ่งใหม่

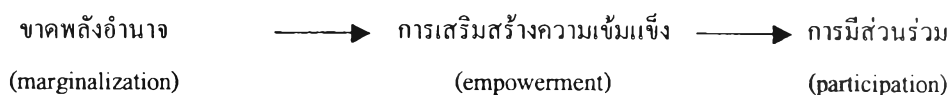
ทั้งหมด แต่เกิดขึ้นโดยการเชื่อมโยงกันอย่างธรรมชาติ การพัฒนาเป็นสิ่งที่ไม่สามารถ “นำเข้า” จากภายนอกได้ แต่ต้องเกิดขึ้นภายในชุมชนเอง อย่างสงบไม่ใช่รุนแรง ดังนั้น “การพัฒนา” จึงเป็นกระบวนการเปลี่ยนแปลงที่เกิดจากการวางแผนไว้แล้ว และมีองค์ประกอบหลักๆ 2 อย่างคือการวางแผน (Planning) และ การปฏิบัติ (Action)

การพัฒนามีความเกี่ยวข้องกับคนด้วย ไม่ใช่เฉพาะกับสิ่งของต่างๆ ไม่ใช่เฉพาะการจัดหาบ้านหรือเครื่องมือหาปลาให้เท่านั้น ในการพัฒนาทุกอย่างทั้งระดับใหญ่และระดับเล็กนั้น ประชากรที่เข้ามาเกี่ยวข้อง ผู้ซึ่งจะมีชีวิตที่เปลี่ยนแปลงไป ผู้ที่ต้องได้รับการพัฒนาในด้านความรู้ ทักษะและเจตคติ เพื่อรับเอาวิถีใหม่ๆ เครื่องไม้เครื่องมือใหม่ๆ ก็คือ ผู้ที่มักจะถูกกล่าวถึงในนาม “กลุ่มเป้าหมาย” (target group)

1.2 รูปแบบของการพัฒนา (models of Development)

มีการแบ่งประเภทของการพัฒนาเป็นหลายอย่างหรือหลายแนวทางด้วยกัน ซึ่งตามแนวคิดของอลัน โรเจอร์ (Alan Roger) นั้น แบ่งรูปแบบการพัฒนาโดยใช้ฐานจากความเข้าใจเรื่องธรรมชาติของปัญหา (nature of the problem) ซึ่งแบ่งเป็น 2 อย่างกว้างๆ คือ 1) แนวคิดเกี่ยวกับความต้องการ (needs) ซึ่งมองกลุ่มเป้าหมายว่าเป็นผู้ขาดแคลนทรัพยากรต่างๆ ซึ่งจำเป็นต้องมีการเพิ่มเติมให้ ซึ่งนำมาสู่ทฤษฎีในแนวที่เรียกว่า Deprivation and needs theories และ 2) แนวคิดเกี่ยวกับการกีดกัน (exclusion) ซึ่งมองว่าทรัพยากรมีพอเพียงแต่ประชากรบางส่วนถูกกีดกันออกไปโดยผู้มีอำนาจเหนือขึ้นไป ซึ่งนำมาสู่ทฤษฎีในแนวที่เรียกว่า Exclusion Theories

อย่างไรก็ตามจากทั้ง 2 แนวคิดหลักดังกล่าว มีทัศนะที่มีความโดดเด่นอันหนึ่ง ที่ถือเป็นการเปลี่ยนกระบวนการทัศน์ในสังคมปัจจุบัน หรือเรียกว่าเป็น การปฏิวัติที่แท้จริงในการคิดเกี่ยวกับการพัฒนา (the real revolution in Development thinking) นั่นคือ ทัศนะที่เรียกว่า “Empowerment for participation” ซึ่งเน้นไปที่ “การมีส่วนร่วม” ว่าเป็นเป้าหมายของการพัฒนา (“participation” as the goal of Development) โดยมีพื้นฐานความคิดมาจากทัศนะที่ว่า ประชากรถูกรวบงำหรือกีดกันจากทรัพยากร โดยอำนาจในทางสังคม โครงสร้างการเมืองและเครื่องมือในการสื่อสาร การมีส่วนร่วมในกิจกรรมทางเศรษฐกิจ สังคม วัฒนธรรม และการเมืองของชุมชนและประเทศ คือ เป้าประสงค์ของการพัฒนา ทั้งนี้โดยผ่านกระบวนการ “เสริมสร้างความเข้มแข็ง” (empowerment) ให้ประชาชนได้รับความเข้าใจและควบคุมกำลังต่างๆ อาทิ ทางด้านสังคม เศรษฐกิจ และ/หรือ การเมือง เพื่อปรับปรุงจุดยืนของพวกเขาเองในสังคม



ดังนั้น “การพัฒนา” จึงเป็นกระบวนการในการเสริมสร้างความเข้มแข็ง นั่นคือ ทำให้ประชาชนในภูมิภาค ในชุมชน หรือในภาคต่างๆ มองเห็นศักยภาพของตนที่มีต่อสังคมและเข้าไปมีส่วนร่วมในกิจกรรมต่างๆ ทุกอย่าง อย่างเต็มที่มากขึ้น เพราะทุกส่วนของสังคมย่อยๆ รวมกันเข้าก็กลายเป็นสังคมใหญ่ทั้งหมด ถ้าทุกๆ ส่วนของสังคมสามารถให้ได้มากขึ้น และมีส่วนร่วมได้มากขึ้น อย่างถ้วนหน้า สังคมใหญ่ก็ย่อมสมบูรณ์ขึ้นตามไปด้วย

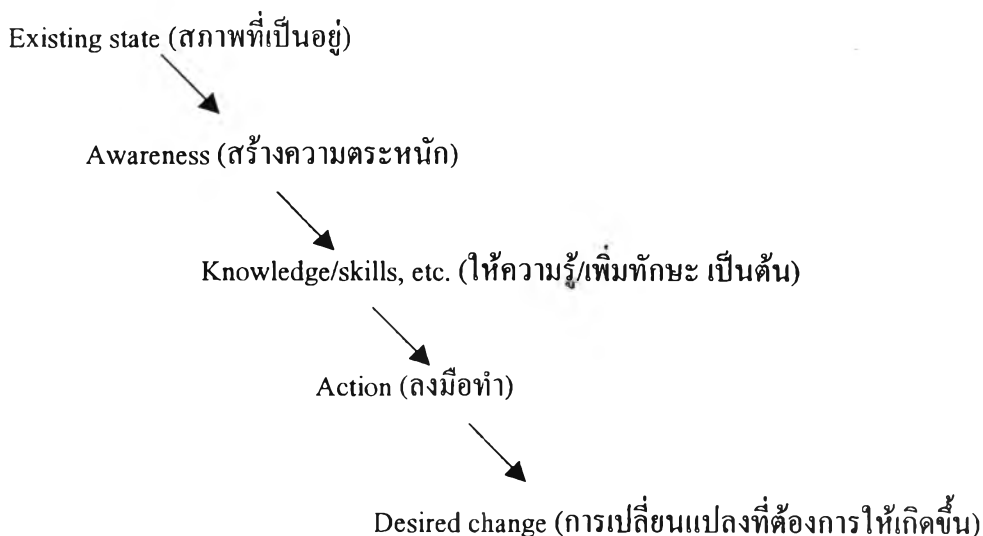
การใช้คำว่า “การเสริมสร้างความเข้มแข็ง” ไม่ได้เป็นการบ่งบอกว่าประชาชนขาดความเข้มแข็งไปแล้ว การพัฒนาจะช่วยให้ประชาชนทั้งปัจเจกบุคคล และกลุ่มมองเห็นว่าตนเองคือใคร และได้ทำอะไรหรือทำอะไรไปแล้วบ้าง มองเห็นศักยภาพของตนว่ามีส่วนร่วมกับสังคมได้ ทำให้คนที่ถูกมองข้ามได้รับการเหลียวแล ทำให้ผู้ที่ไม่มีสิทธิ์มีเสียงกล้าพูดเพื่อตนเอง ผู้ที่เคยมีภาพลบต่อตนเอง ก็จะเริ่มมองการมีส่วนร่วมในด้านบวกของตนที่มีต่อส่วนอื่นๆ และสิ่งนี้ก็กลายเป็นกระบวนการที่ต่อเนื่อง และถ้าปัจเจกบุคคลและกลุ่มได้พัฒนาความสามารถและความมั่นใจจนมองเห็นศักยภาพของตนเอง และใช้ศักยภาพนั้นได้เต็มที่ กระบวนการพัฒนาเช่นนี้จะกลายเป็นการสร้างพลังอำนาจให้ตนเอง แก่ประชาชน และการพัฒนางี้จะเป็นกระบวนการที่ช่วยให้ประชาชนมีส่วนร่วมในการช่วยเหลือผู้อื่นในการพัฒนาและช่วยให้ประชาชนกำหนดและควบคุมกระบวนการเปลี่ยนแปลงที่พวกเขาเองกำลังช่วยกันก่อให้เกิดขึ้นมานั่นเอง

1.3 วิธีทางที่นำไปสู่การเปลี่ยนแปลง

วิธีทางต่างๆ ซึ่งเป็นทางเลือกที่ใช้ในการพัฒนาทั้งในอดีตและที่กำลังใช้อยู่ในปัจจุบัน เป็นวิธีทางที่มีพื้นฐานมาจากขั้นตอนต่างๆ มีความสำคัญต่อการพัฒนาที่มีประสิทธิภาพ ซึ่งประกอบด้วย 5 ขั้นตอนหลักๆ ดังภาพที่ 1

ภาพที่ 1 ขั้นตอนต่างๆ ซึ่งมีความสำคัญต่อการพัฒนาที่มีประสิทธิภาพ

(Steps essential to effective development)

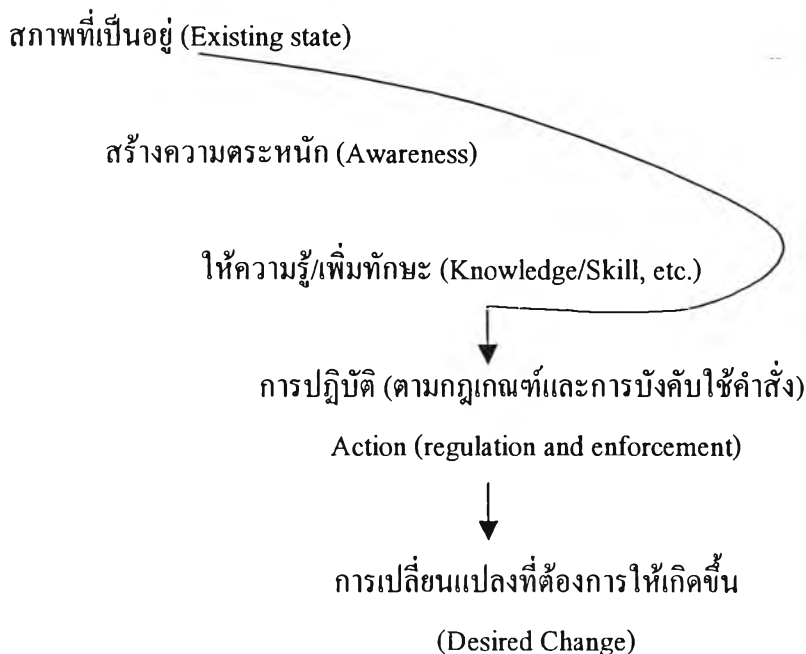


จากวิถีทางพื้นฐานดังกล่าวข้างต้น ได้มีการพัฒนารูปแบบของวิถีทางสู่การเปลี่ยนแปลงออกไปอีกหลายรูปแบบ ได้แก่

1.3.1 วิถีทางสู่การเปลี่ยนแปลงแบบ Bureaucratic (The bureaucratic route)

วิถีทางแบบนี้จะยกเว้นขั้นตอนการสร้างตระหนักรู้ และการให้ความรู้/ทักษะ จะมุ่งตรงจากสภาพที่เป็นอยู่ไปสู่การปฏิบัติ (ดังภาพที่ 2) แบบนี้คือ เส้นทางการพัฒนาแบบสั่งการจากหน่วยเหนือโดยใช้คำสั่ง

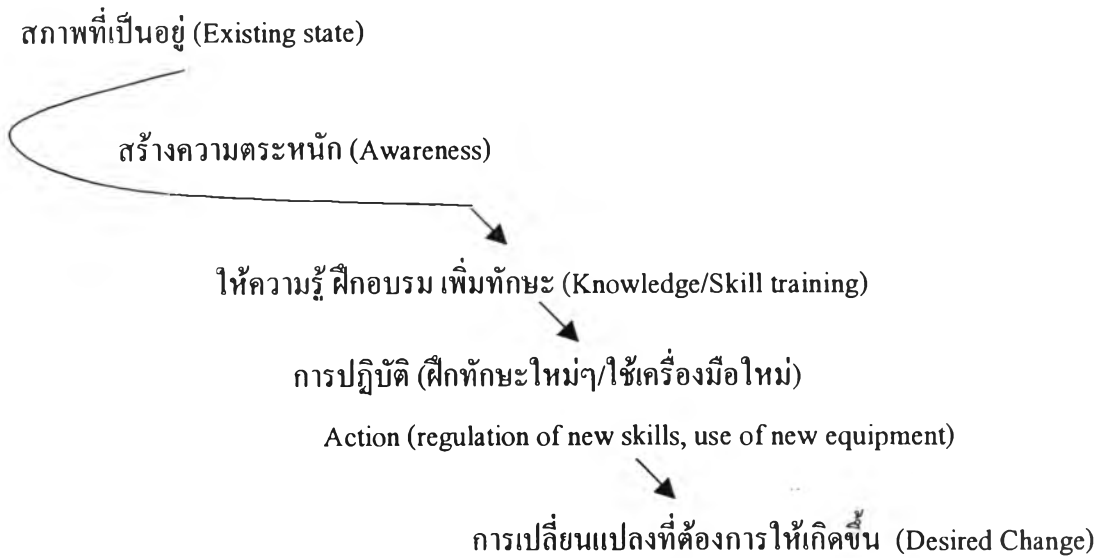
ภาพที่ 2 The bureaucratic rout to Development



1.3.2 วิถีทางการพัฒนาแบบ technocratic route (The Technocratic route)

วิถีทางแบบที่ 2 นี้ จะมีการให้การศึกษาและฝึกอบรมขั้นพื้นฐาน ที่จำกัดบางอย่าง แต่จะข้ามขั้นตอนการสร้างความรู้ตระหนักรู้ นั่นคือ จะมุ่งตรงจากสภาพที่เป็นอยู่มาสู่ปัจจัยนำเข้าต่าง ๆ ทางด้านเทคนิค (ดังภาพที่ 3)

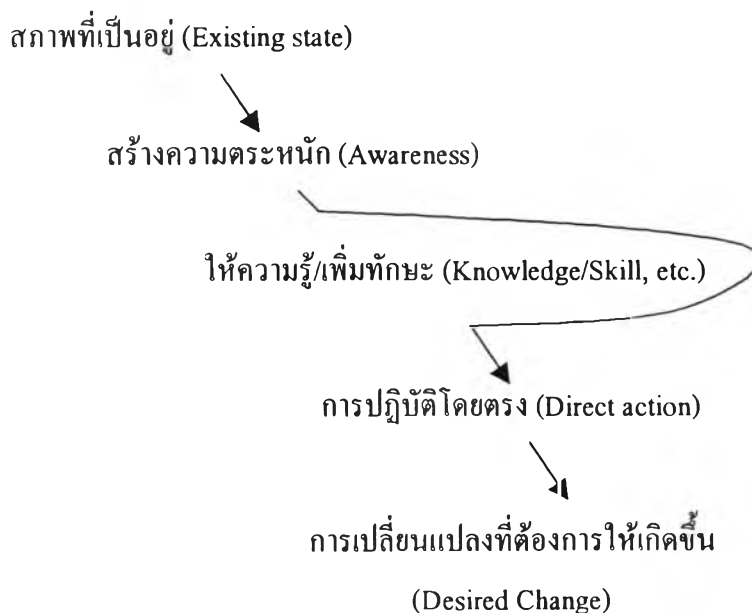
ภาพที่ 3 The technocratic route to Development



1.3.3 วิธีทางสู่การเปลี่ยนแปลงแบบ direct action (The direct action route)

วิธีทางแบบที่ 3 เริ่มต้นด้วยการสร้างความตระหนักแต่ข้ามขั้นตอนของการศึกษาและการฝึกรวมตรงไปสู่การปฏิบัติทันที (ดังภาพที่ 4)

ภาพที่ 4 The Direct action route to Development



1.3.4 วิธีทางที่สมบูรณ์แบบไปสู่การพัฒนา (The full route to Development)

การพัฒนาแบบถาวร จำเป็นต้องผ่านทุกขั้นตอนของวิถีทางการพัฒนา นั่นคือ การสร้างความตระหนักรู้ที่ถูกต้องอย่างพินิจพิเคราะห์ การสร้างฐานที่มั่นคงด้านความรู้ ทักษะ และความเข้าใจ และการยึดโครงการที่มีการปฏิบัติจริงในสังคม ทั้งนี้จำเป็นต้องสร้างสิ่งต่างๆ 4 อย่าง ต่อไปนี้

1. การศึกษา/ฝึกอบรม ของผู้ใหญ่ ต้องตั้งอยู่ ณ ใจกลางของวิถีทางสู่การพัฒนาโดยไม่สามารถข้ามขั้นไปได้
2. การสร้างเจตคติและการเปลี่ยนแปลง ต้องก่อให้เกิดจุดใหญ่ใจความของกระบวนการศึกษาฝึกอบรมผู้ใหญ่
3. ต้องมีการตัดสินใจ เกี่ยวข้องอยู่ในวิถีทางการพัฒนาอันนี้ด้วย
4. ผลของขั้นตอนต่างๆ จะผันแปรไปตามกระบวนการซึ่งเป็นพลวัตร

การศึกษาและฝึกอบรมผู้ใหญ่ (Education and training of adults (ETA))

จะอยู่ใจกลางของโครงการการพัฒนาทุกๆ อัน ถ้าปราศจากสิ่งนี้ กิจกรรมใดๆ ทั้งหมดจะไม่มีประสิทธิภาพ การศึกษาในระบบไม่สามารถพึ่งได้ในจุดประสงค์เรื่องนี้ ดังนั้นจึงจำเป็นต้องมีการออกแบบชุดต่างๆ ของกิจกรรม เพื่อช่วยผู้เรียนผู้ใหญ่ในการเพิ่มความรู้ทักษะและความเข้าใจ ตลอดจนพัฒนาเจตคติ ทั้งนี้เพื่อให้เกิดการเปลี่ยนแปลงที่ต้องการขึ้นมา แต่ขั้นตอนนี้มักถูกข้ามขั้นไปอยู่เสมอๆ

การเปลี่ยนแปลงและการสร้างเจตคติ (Attitude formation and change)

การถ่ายทอดความรู้และทักษะเพียงลำพังไม่สามารถเปลี่ยนพฤติกรรมได้ เช่น เกษตรกรทำการเกษตรอย่างไม่มีประสิทธิภาพ กรรมกรตกงานไม่เข้าร่วมโครงการกระจายรายได้ ผู้ใหญ่ไม่เรียนรู้เรื่องการอ่านออกเขียนได้ ชาวสลัมไม่ใช้ห้องสุขาสาธารณะที่จัดไว้ให้ เป็นต้น เหล่านี้ไม่ใช่เพราะเขาไม่รู้พอ แต่เป็นเพราะเขาตัดสินใจที่จะไม่ทำตามวิถีที่ปรารถนาจะให้ทำ สิ่งที่เป็นใจกลางของความล้มเหลวนี้อีกคือ คำถามเรื่องเจตคติต่างๆ การสร้างหรือกระตุ้นให้เกิดความตระหนักรู้ การพัฒนาความรู้ทักษะและความเข้าใจ เป็นสิ่งที่เป็นไปได้อย่างแน่นอน แต่ผู้เรียนก็ยังคงไม่มีการปฏิบัติอย่างแท้จริง ดังนั้นสิ่งสำคัญ ก็คือ โครงการการพัฒนาทุกอันต้องมีการส่งเสริมเจตคติทางบวกแก่กลุ่มผู้เรียน โดยเฉพาะอย่างยิ่งการพัฒนาความเชื่อมั่นและการเน้นเรื่องการสร้างแรงจูงใจ ถ้าปราศจากสิ่งเหล่านี้แล้วก็ไม่มีการใด ๆ จะประสบความสำเร็จ

การตัดสินใจ (Decision-making)

การปฏิบัติตามโครงการหลายอันเกิดจากคนภายนอก แต่โครงการที่เป็นต้นแบบจริงๆ ควรช่วยให้ประชาชนพัฒนาความสามารถในการตัดสินใจเลือกวิถีทางการพัฒนาของตัวเอง ดังนั้น การตัดสินใจโดยกลุ่มผู้ร่วมโครงการจึงเป็นขั้นตอนที่จำเป็นในวิถีทางการพัฒนา และ ณ จุดนี้เอง จะเกิดการพัฒนาความมั่นใจและแรงจูงใจ ถ้าปราศจากสำนักแห่งพลังและปราศจากความปรารถนา อันแรงกล้าที่จะปฏิบัติในภาคของประชาชนแล้ว การตัดสินใจก็จะไม่เกิดขึ้น พื้นฐานต่างๆ เหล่านี้ ทั้งหมดในกระบวนการจะถูกนำมาผูกรวมกัน

มีนัยที่สำคัญๆ หลายอันในเรื่องการนำ “การตัดสินใจ” เข้าสู่กระบวนการพัฒนา เช่น ต้องยอมรับว่าบางครั้งก็เป็นไปได้ที่จะมีการเปลี่ยนแปลงวัตถุประสงค์ของโครงการ ผลที่เกิดจากการพัฒนาที่ควบคุมโดยผู้ร่วมโครงการอาจจะเป็นอะไรก็ได้ที่ต่างจากสิ่งที่หน่วยงานปรารถนา จะให้เกิดขึ้น เมื่อประชาชนเลือกเป้าหมายของตนเอง

ผลที่เกิดขึ้น (Sequences)

การรวมเอาเรื่องการตัดสินใจ เข้ามาไว้ใน 5 ขั้นตอนของการพัฒนา (คือ 1) สภาพที่เป็นอยู่ 2) การสร้างความตระหนัก 3) การให้การศึกษาอบรมผู้ใหญ่ (รวมทั้งการเปลี่ยนแปลงและการสร้างเจตคติ) 4) การตัดสินใจ และ 5) การปฏิบัติ) หมายถึงว่า ผลของขั้นตอนต่างๆ จะมีความซับซ้อน การพัฒนาเป็นสถานการณ์ที่เป็นพลวัต (dynamic) ไม่ใช่ชุดของโครงการเพื่อการเรียนรู้ ที่เตรียมไว้ล่วงหน้าและตายตัว นอกจากนั้นยังเกี่ยวข้องกับปฏิสัมพันธ์ของคน เช่น ระหว่างผู้นำการเปลี่ยนแปลง (change-agent) กับกลุ่มของผู้ร่วมโครงการ และหลายสิ่งหลายอย่างมักเกิดขึ้นได้เสมอๆ ใน ปฏิสัมพันธ์นั้นๆ

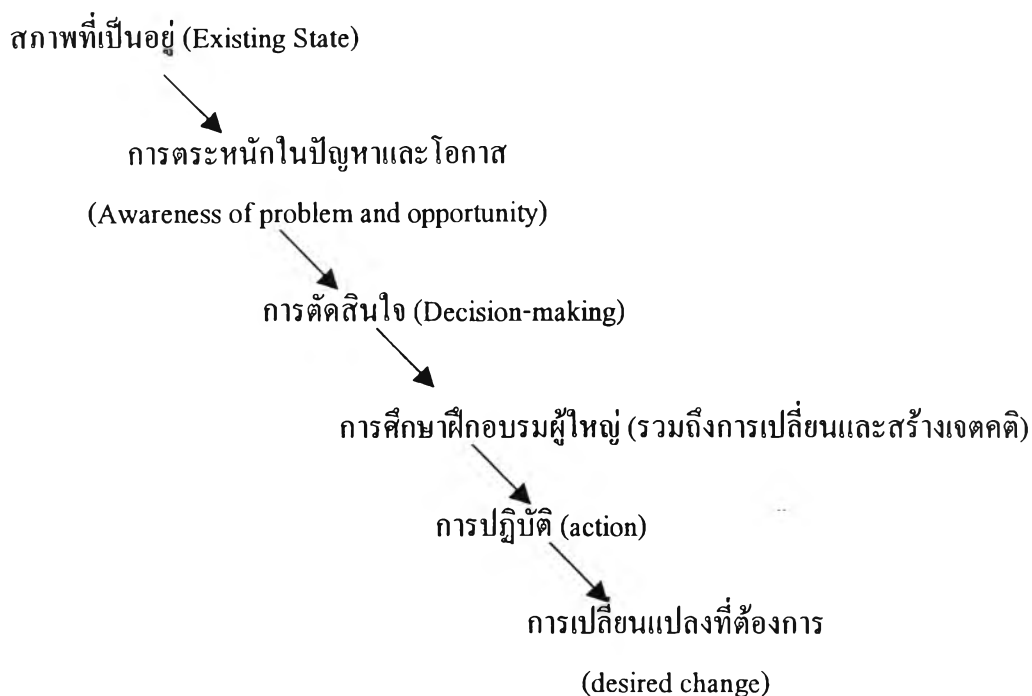
การสร้างความตระหนัก คือ สิ่งที่มาเป็นอันดับหนึ่งในโครงการพัฒนาต่างๆ เกือบทั้งหมด เป็นสิ่งที่นำมาก่อนการศึกษาและฝึกอบรมผู้ใหญ่ และเพื่อให้เกิดการเรียนรู้ของผู้ใหญ่ที่มีประสิทธิภาพนั้นก็ต้องมีพื้นฐานมาจาก ความตระหนักนั่นเอง แต่เบื้องหลังสิ่งนี้ก็ยังมีแบบแผนในการสร้างความตระหนัก หลากหลายรูปแบบที่แตกต่างกันไป ตัวอย่างเช่น

1) Early decision – making in the Development route

บางโครงการ (programmes) จะสร้างความตระหนัก เพื่อนำมากำหนด course of action และจากนั้น นำมาบรรจุในการศึกษาและฝึกอบรมผู้ใหญ่ เพื่อนำมาปฏิบัติ

ในกรณีนี้ เส้นทางสู่การเปลี่ยนแปลงที่ต้องการจะเป็นดังภาพที่ 5

ภาพที่ 5 Early decision-making in the Development route



งานแรก ก็คือ สร้างความเข้าใจว่า การเปลี่ยนแปลงเป็นสิ่งที่เป็นไปได้ และการรู้ถึงทางเลือกต่างๆ (เช่น ความตระหนัก) จะนำไปสู่การเปลี่ยนแปลงที่ต้องการ

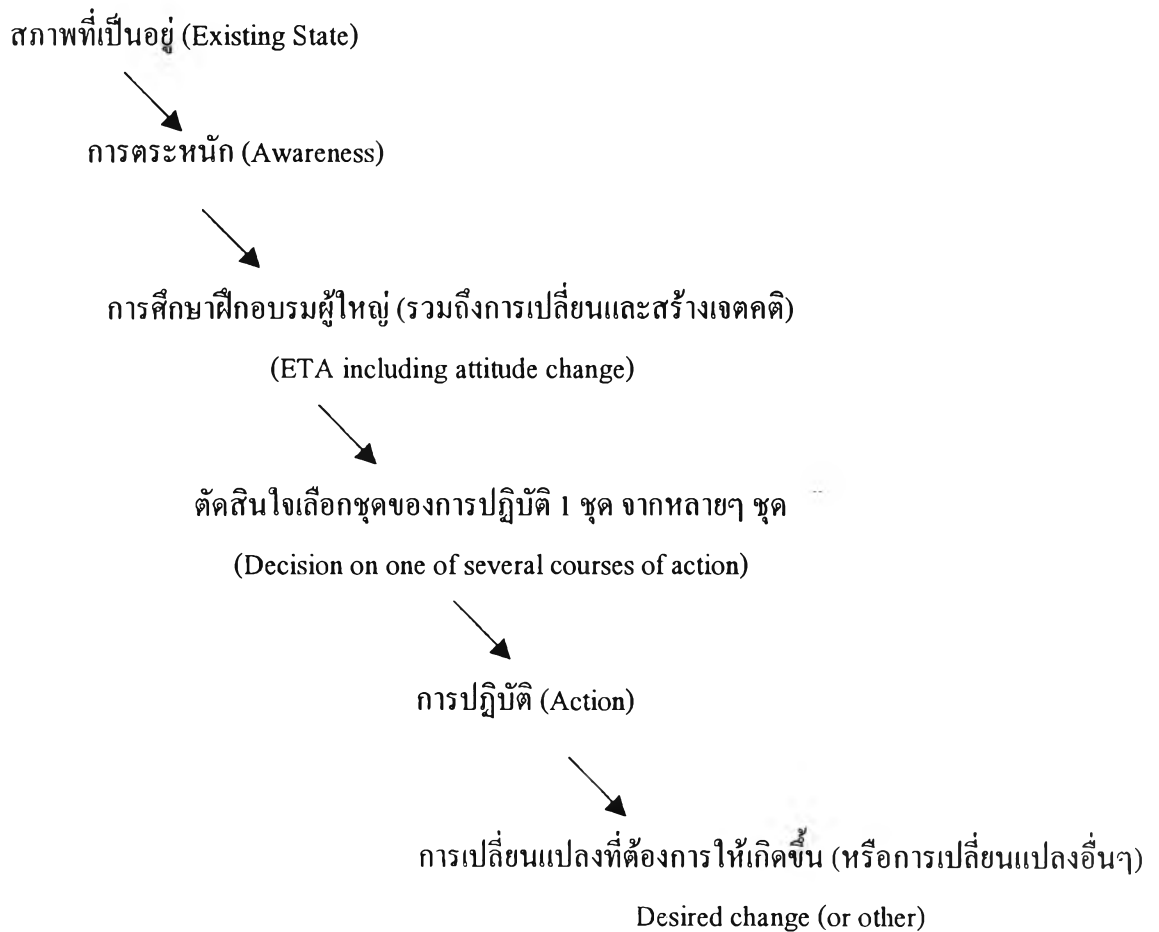
งานที่สอง คือ การทำให้ปัจเจกบุคคล และชุมชนสามารถแยกแยะประเภทความเปลี่ยนแปลงที่เขาปรารถนาให้เกิดขึ้น และทำอย่างไรที่จะทำให้เกิดขึ้นได้ (ตัวอย่างเช่น การตัดสินใจ)

งานที่สาม (ไม่ใช่งานแรก) คือ การฝึกอบรมทักษะต่างๆ เฉพาะทางและการจัดหาความรู้ด้านต่าง ๆ ที่เฉพาะเจาะจงลงไป

2) Late decision – making in the Development route

บางโครงการ จะเคลื่อนจากการสร้างความตระหนักมาสู่การศึกษาฝึกอบรมผู้ใหญ่ และหลังจากนั้นจึงมาเป็นการตัดสินใจ ลักษณะนี้จะมีการค้นหาความเป็นไปได้ทั้งหมดก่อน แล้วจึงเป็นการตัดสินใจโดยกลุ่มผู้ร่วมโครงการ ดังภาพที่ 6

ภาพที่ 6 Late decision – making in the development route



2. แนวคิดเกี่ยวกับการมีส่วนร่วมของประชาชน

ความหมายของการมีส่วนร่วม คำว่า “การมีส่วนร่วม” มีผู้ให้ความหมายหลากหลายกันไป ตามความเข้าใจและประสบการณ์ของแต่ละฝ่าย เช่น

สหประชาชาติ (United Nation) (1978) : เป็นกระบวนการพัฒนาที่ประชาชนเข้าร่วมอย่างกระตือรือร้น และมีพลังของประชาชนด้านต่างๆ ดังนี้คือ ในกระบวนการตัดสินใจเพื่อกำหนดเป้าหมายสังคมและการจัดสรรทรัพยากรเพื่อให้บรรลุเป้าหมายและในการปฏิบัติตามแผนการ หรือโครงการด้วยความสมัครใจ

International Labor Office (ILO) (1971) : ความร่วมมือ (Co-operating) การมีส่วนร่วมในบางสิ่งบางอย่างรวมถึงความรับผิดชอบ

David D. Keith (1972) : เกี่ยวข้องกับจิตใจและอารมณ์ (mental and emotional involvement) ของบุคคลหนึ่งในสถานการณ์กลุ่ม (group situation) ซึ่งผลของการเกี่ยวข้องดังกล่าว

เป็นเหตุเร้าใจให้กระทำให้บรรลุความมุ่งหมายของกลุ่มนั้น กับทั้งให้ความรู้ที่รับผิดชอบกับกลุ่มดังกล่าวด้วย

อუნดา นพคุณ (อ้างถึงในโอวาท สุทธนารักษ์ , บรรณาธิการ, 2528) : ในระดับรูปธรรม หมายถึง การที่ชาวบ้านได้ใช้เวลา วัสดุ แรงงาน ในการพัฒนาชุมชน ส่วนระดับนามธรรม เป็นเรื่อง การชี้นำตนเอง (Self-directed) หรือมีอิสระแห่งตน (Self-determination or Autonomy) และ ความสำเร็จที่รับผิดชอบต่อส่วนรวม (Commitment and Responsibility)

นเรศ สงเคราะห์สุข (2541) และยุวัฒน์ วุฒิเมธี (2526) : เป็นกระบวนการของการพัฒนา ตั้งแต่ต้นจนถึงสิ้นสุดกระบวนการ ได้แก่ การวิจัย (ศึกษาชุมชน) การวางแผน การตัดสินใจ การดำเนินงาน การบริหารงาน การติดตามประเมินผล ตลอดจนการจัดสรรผลประโยชน์ที่เกิดขึ้น

สายทิพย์ สุคติพันธ์ (2534) : เป็นการเปลี่ยนแปลงกลไกในการพัฒนาจากโดยรัฐมาเป็น ประชาชนมีบทบาทหลัก การมีส่วนร่วมของประชาชนจึงหมายถึง การคืนอำนาจ (Empowerment) ในการกำหนดการพัฒนาแก่ประชาชน อย่างน้อยก็ต้องมีส่วนร่วมในการริเริ่มวางแผน และ ดำเนินการในกิจกรรมที่เกี่ยวข้อง กับสภาพความเป็นอยู่และอนาคตของเขา

จากความหมายของการมีส่วนร่วมดังกล่าว สรุปได้ว่า การมีส่วนร่วมมีความหมายรวมๆ ในลักษณะต่างๆ ดังนี้

1. แนวความคิดการมีส่วนร่วมของประชาชนในความหมายกว้าง คือ การที่ประชาชน พัฒนาขีดความสามารถของตนในการจัดการควบคุมการใช้ และกระจายทรัพยากรธรรมชาติ ตลอดจน งบประมาณการผลิตที่มีอยู่ในการสังคม เพื่อให้เกิดประโยชน์ต่อการดำรงชีพทางเศรษฐกิจและสังคม การมีส่วนร่วมในความหมายนี้ จึงเป็นการมีส่วนร่วมของประชาชนตามแนวทางการปกครองใน ระบอบประชาธิปไตย ซึ่งเปิดโอกาสให้ประชาชนพัฒนาการรับรู้ สติปัญญา และความสามารถใน การตัดสินใจกำหนดชีวิตด้วยตนเอง ดังนั้น การมีส่วนร่วมของประชาชนจึงเป็นทั้งวิธีการ (Means) และเป้าหมาย (Ends) ในเวลาเดียวกัน

2. การมีส่วนร่วมในลักษณะที่เป็นกระบวนการของการพัฒนา โดยให้ประชาชนเข้ามามี ส่วนร่วมในกระบวนการพัฒนา ตั้งแต่เริ่มต้นจนถึงสิ้นสุดโครงการ ได้แก่ การร่วมกันค้นหาปัญหา การวางแผน การตัดสินใจ การระดมทรัพยากร และเทคโนโลยีในท้องถิ่น การบริหารจัดการ การติดตามประเมินผล รวมทั้งการรับผลประโยชน์ที่เกิดขึ้นจากโครงการ โดยโครงการพัฒนา ดังกล่าว จะต้องสอดคล้องกับวิถีชีวิต และวัฒนธรรมของชุมชน

3. การมีส่วนร่วมในนัยทางการเมือง แบ่งออกเป็น 2 ประเภท คือ

- 3.1 การส่งเสริมสิทธิ และพลังอำนาจของพลเมือง โดยประชาชน หรือชุมชนพัฒนา ขีดความสามารถของตนในการจัดการ เพื่อรักษาผลประโยชน์ของกลุ่ม ควบคุมการใช้ และ

การกระจายทรัพยากรของชุมชน อันก่อให้เกิดกระบวนการ และโครงสร้างที่ประชาชนในชนบทสามารถแสดงออก ซึ่งความสามารถของตน และได้รับผลประโยชน์จากการพัฒนา

3.2 การเปลี่ยนแปลงกลไกการพัฒนาโดยรัฐ มาเป็นการพัฒนาที่ประชาชนมีบทบาทหลัก มีอำนาจต่อรองในการจัดสรรทรัพยากรอยู่ในมาตรฐานเดียวกัน โดยประชาชนสามารถตรวจสอบได้

นอกจาก 3 ลักษณะดังกล่าวข้างต้นแล้ว ปัจจุบันแนวคิดการมีส่วนร่วมของประชาชนในงานพัฒนา (People-Participation in Development) ได้รับการยอมรับและใช้เป็นแนวทางปฏิบัติในงานพัฒนากระบวนการของการมีส่วนร่วมนั้น มิได้ขึ้นอยู่กับการริเริ่ม หรือการวางแผนโดยรัฐ แต่ความสำเร็จนั้นอยู่ที่ประชาชนในชุมชนต้องเข้ามามีส่วนร่วมในกระบวนการอย่างเป็นทางการในรูปกลุ่ม หรือองค์กรชุมชนที่มีวัตถุประสงค์ในการเข้าร่วมอย่างชัดเจน พลังกลุ่มคือปัจจัยสำคัญทำให้งานพัฒนาต่าง ๆ บรรลุผลสำเร็จตามความมุ่งหมาย (จริญญา วงษ์พรหม : 2536) นอกจากนี้ การพัฒนาจำเป็นต้องมีการรวมพลังในลักษณะ เบญจภาคี ได้แก่ ภาครัฐ ภาคเอกชน องค์กรพัฒนาเอกชน นักวิชาการ และประชาชน เพื่อร่วมกันแก้ไขปัญหาของท้องถิ่น

สำหรับในการวิจัยครั้งนี้ จะใช้กรอบการศึกษาการมีส่วนร่วมของอัฟฮอฟ (Uphoff, 1981 อ้างใน อคิน รพีพัฒน์, 2527) โดยมีการปรับให้เหมาะสมกับงานวิจัยครั้งนี้ กล่าวคือ เสนอกรอบการวิเคราะห์การมีส่วนร่วมไว้โดยครอบคลุมถึงประเด็นที่สำคัญโดยแบ่งพิจารณาการมีส่วนร่วมเป็น 2 นัย คือ มิติของการมีส่วนร่วมและบริบทหรือสภาพเงื่อนไขสถานการณ์ซึ่งแวดล้อมการมีส่วนร่วม

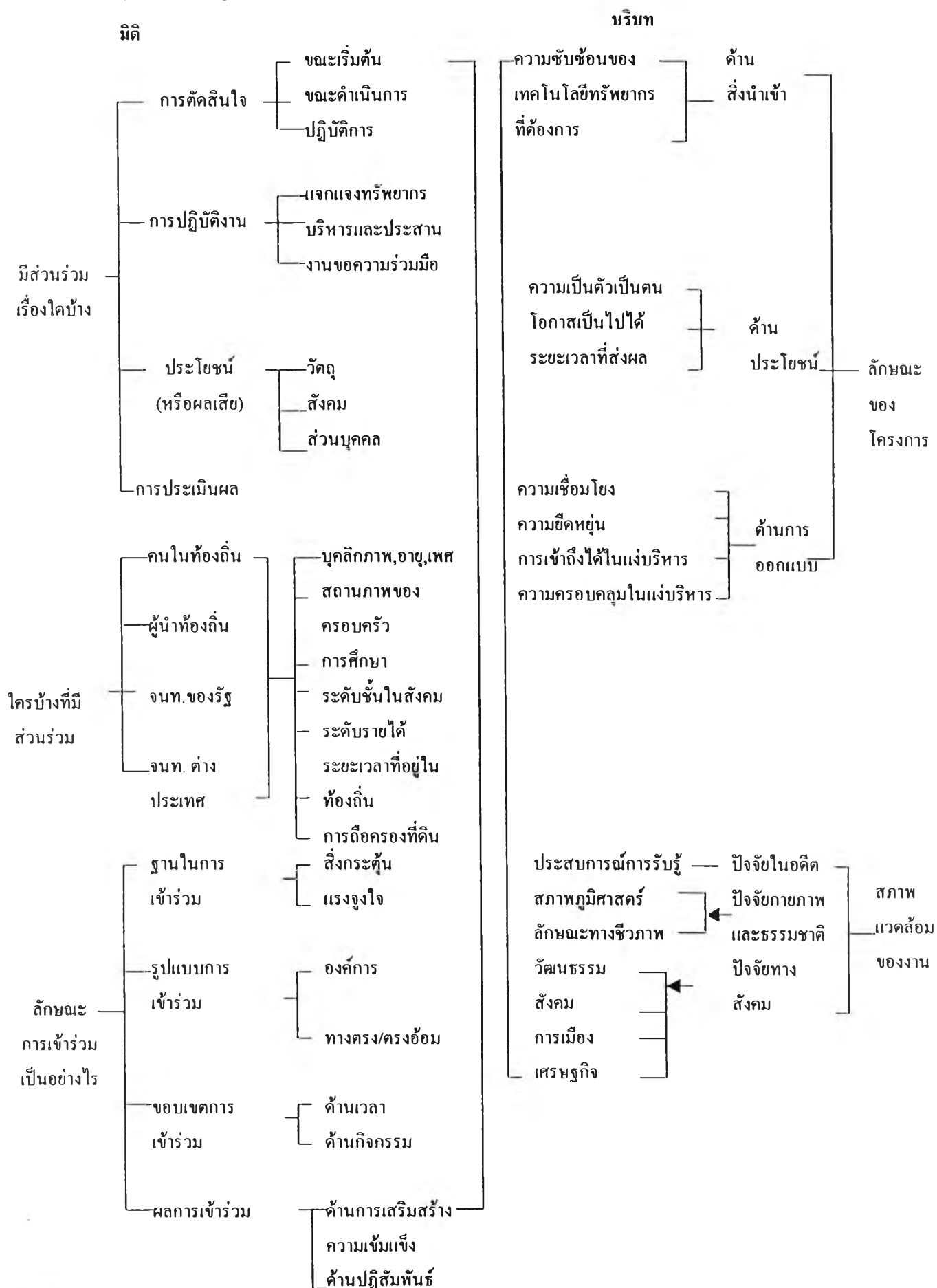
ในแง่มิติได้แบ่งเป็น 3 ประเด็น คือ

1. ประเภทของการมีส่วนร่วม
2. ผู้มีส่วนร่วม
3. วิธีการเข้าร่วม

ในแง่บริบทหรือเงื่อนไขสภาพแวดล้อม พิจารณาได้ 2 ส่วนคือ ลักษณะของโครงการและสภาพแวดล้อมของงาน

1. สภาพแวดล้อมในแง่ตัวโครงการ ได้แก่ สิ่งนำเข้าและประโยชน์ที่ได้รับ
2. สภาพแวดล้อมอื่นซึ่งกระทบกิจกรรมได้แก่ สภาพแวดล้อมในอดีตตลอดจนประสบการณ์ของผู้เกี่ยวข้อง สภาพแวดล้อมทางกายภาพและธรรมชาติ และสภาพแวดล้อมทางสังคม (เศรษฐกิจการเมือง วัฒนธรรม สังคม)

ภาพที่ 7 กรอบสำหรับการอธิบายและวิเคราะห์การมีส่วนร่วม (A basic framework for describing and analyzing Participation) (Norman Uphoff : 1981)



3. แนวคิดเกี่ยวกับการพัฒนาโครงการทางการศึกษานอกระบบโรงเรียน

ความหมายของการพัฒนาโครงการ

บูน (Boone : 1985) ให้ความหมายของการพัฒนาโครงการว่าเป็น “กระบวนการที่รอบคอบ มีลักษณะเชิงระบบและเชิงรุก ซึ่งจะส่งผลในภาคปฏิบัติต่อการสนับสนุนให้เกิดการเปลี่ยนแปลง ต่อพฤติกรรมของผู้เรียน และต่อสภาพแวดล้อมที่เขาอาศัยอยู่”

คองคลิน และ สไปเกล (Conklin และ Spiegel : 1992) ได้อธิบายถึงการพัฒนาโครงการว่า “เป็นกระบวนการที่ถูกออกแบบเพื่อจะทำให้โครงการเกิดประสิทธิผล กระบวนการเช่นนี้อาจมองว่าเป็นระบบความสัมพันธ์ของส่วนต่างๆ ที่ทำงานไปด้วยกันเพื่อให้บรรลุเป้าหมายที่ตั้งไว้”

บอย (Boyle : 1981) ได้ให้ความหมายของการพัฒนาโครงการว่าเป็น “การวางแผนโครงการทางการศึกษาที่จะช่วยส่งเสริมให้สุขอนามัยของประชาชนและชุมชนดีขึ้น” ซึ่งผู้พัฒนาโครงการและประชาชนจะร่วมกันในกิจกรรมการพัฒนาโครงการ ดังนี้

1. พัฒนาโครงสร้างองค์กรที่ทำหน้าที่วิเคราะห์ ติความ และตัดสินใจใดๆ ที่เกี่ยวข้อง กับปัญหาหรือสถานการณ์ที่ควรเปลี่ยนแปลงหรือปรับปรุง
2. ศึกษาและวิเคราะห์ประชาชนและชุมชน โดยใช้ประโยชน์จากแหล่งข้อมูลอย่างมี ประสิทธิภาพสูงสุด
3. กำหนดลำดับความสำคัญของปัญหาหรือสถานการณ์ที่ต่อการเปลี่ยนแปลง
4. กำหนดผลของโครงการที่ต้องการให้เกิดขึ้นกับประชาชนและชุมชน
5. เลือกและกำหนดแหล่งทรัพยากรและความสนับสนุนในการเผยแพร่และดำเนินการ โครงการ
6. วางแผนการสอนที่ให้โอกาสผู้เรียนซึ่งอยู่ในวัยผู้ใหญ่ ประชาชนผู้ร่วมโครงการได้มี ส่วนร่วมอย่างกว้างขวางในกิจกรรมการเรียนรู้ตามความเหมาะสม
7. ปฏิบัติการตามแผน
8. ดำเนินการประเมินเพื่อทราบผลและคุณค่าของโครงการ
9. เผยแพร่ผลงานและคุณค่าของโครงการให้แก่ ผู้สนับสนุนงบประมาณ ผู้ร่วมโครงการ และผู้สนใจอื่นๆ ทั้งที่เป็นบุคคลและกลุ่มบุคคล

กรอบความคิดและปรัชญาเพื่อการพัฒนาโครงการทางการศึกษานอกระบบโรงเรียน

ด้วยเหตุที่ปรัชญาการศึกษาผู้ใหญ่มีหลากหลาย แต่ละปรัชญาก็มุ่งไปที่จุดประสงค์ที่ แตกต่างกันไปบ้าง เหมือนกันบ้าง ซึ่ง ดาร์เคนวอล (Darkenwald) และ เมอริแอม (Merriam : 1982) กับ

เอลเลียส (Elias) และ เมอริแอม (Merriam : 1995) ได้จำแนกจุดประสงค์หรือเป้าหมายของการจัดการศึกษานอกระบบตามปรัชญาที่ต่างกัน 5 ด้าน ดังต่อไปนี้

1. การพัฒนาปัญญา

ภายใต้ความเชื่อของเสรีนิยม (Liberal education) ที่เป็นกระแสความคิดที่มีอิทธิพลสูงในการจัดการศึกษาทั่วไป ตั้งแต่สมัยกรีกโบราณจนถึงปัจจุบันก็ยังได้รับความนิยม ซึ่งมีจุดเน้นที่การเรียนรู้อย่างกว้างขวางหลากหลายสาขาวิชาเพื่อพัฒนาความมีเหตุผลและปัญญา เสรีนิยมให้ความสำคัญแก่นิเวศน์ที่ใช้ในการศึกษามาก โดยเน้นสาขาวิชาศิลปศาสตร์ เช่น ปรัชญา ศาสนา และมนุษยศาสตร์ เพื่อตอบสนองความเชื่อที่ว่าความรู้เป็นกลาง มนุษย์ควรเรียนรู้เพื่อ “คุณค่าของตัวเอง”

2. การพัฒนาตนเอง

ปรัชญามนุษยนิยมที่ชี้แนะในจุดประสงค์ของการศึกษานอกระบบ คือ การมุ่งเอื้ออำนาจให้ปัจเจกบุคคลพัฒนาตนเองตามธรรมชาติของมนุษย์ที่ต้องการชีวิตที่ดีและเปิดกว้างต่อการเรียนรู้อย่างต่อเนื่องเพื่อบรรลุในสิ่งที่ตนเองเป็นได้จริงสูงสุด (Self-actualization) และเป็นบุคคลที่ปฏิบัติการกิจของตนเองได้อย่างสมบูรณ์ เป้าหมายของกระบวนการศึกษานอกระบบ จึงอยู่ที่ปัจเจกบุคคลมิใช่เนื้อหาความรู้ กระบวนการเรียนการสอนเน้นที่ผู้เรียนเป็นศูนย์กลางและเรียนรู้ด้วยการนำตนเอง โดยมีผู้สอนเป็นผู้อำนวยความสะดวกในการเรียนรู้เนื้อหาของผู้เรียน

3. การพัฒนาตนเองและสังคม

การศึกษานอกระบบเชิงพิพัฒนาการ ให้ความสำคัญในสิ่งต่อไปนี้ คือ ความสนใจและความต้องการของผู้เรียน วิธีการทางวิทยาศาสตร์ กระบวนการแก้ปัญหา เป้าหมายเชิงประโยชน์นิยมและปฏิบัตินิยม ความสำคัญของประสบการณ์ และการให้ความสำคัญในการรับผิดชอบทางสังคม การศึกษานอกระบบเชิงพิพัฒนาการมีความเชื่อเบื้องต้นว่า บุคคลไม่สามารถแยกออกอย่างเด็ดขาดจากสังคมที่เขาอาศัยอยู่ การศึกษาเป็นปฏิสัมพันธ์ระหว่างปัจเจกบุคคลกับสภาพแวดล้อม และเป็นกระบวนการตลอดชีวิต

4. การปฏิรูปสังคม

นักปฏิรูปนิยมไม่ยอมรับในโครงสร้างและค่านิยมพื้นฐานของสังคม และระบบการศึกษาที่ดำเนินการโดยรัฐ เพราะสร้างการกดขี่ ความไม่เท่าเทียมกัน และความไม่มีเสรีภาพ การศึกษานอกระบบเชิงปฏิรูปนั้นต้องใช้รูปแบบการสนทนาและการตั้งประเด็นปัญหา โดยเป็นการสนทนาที่มีความเคารพซึ่งกันและกัน ผู้สอนและผู้เรียนสัมพันธ์ในระดับที่เท่าเทียมกัน เป็นผู้ร่วมในการเรียนรู้ด้วยกัน ร่วมเรียนรู้ที่จะแก้ไขสถานการณ์ปัญหา

5. ประสิทธิภาพขององค์กร

การพัฒนาทรัพยากรมนุษย์เพื่อเพิ่มประสิทธิภาพให้องค์กรมักยอมรับแนวคิดและความเชื่อของกลุ่มพฤติกรรมนิยม ที่สนใจเฉพาะพฤติกรรมที่สังเกตได้เท่านั้น มุ่งที่จะควบคุมหรือ/และดัดแปลงพฤติกรรม โดยการควบคุมหรือดัดแปลงสภาพแวดล้อม หรือบางโครงการที่ยึดถือแนวคิดมนุษยนิยมก็เน้นพัฒนาศักยภาพของปัจเจกบุคคล ซึ่งโดยรวมแล้วย่อมส่งผลให้ประสิทธิภาพขององค์กรสูงขึ้นด้วย ทั้งนี้ต้องพิจารณาให้การพัฒนา มีความสอดคล้องระหว่างความต้องการของบุคลากรและองค์กร

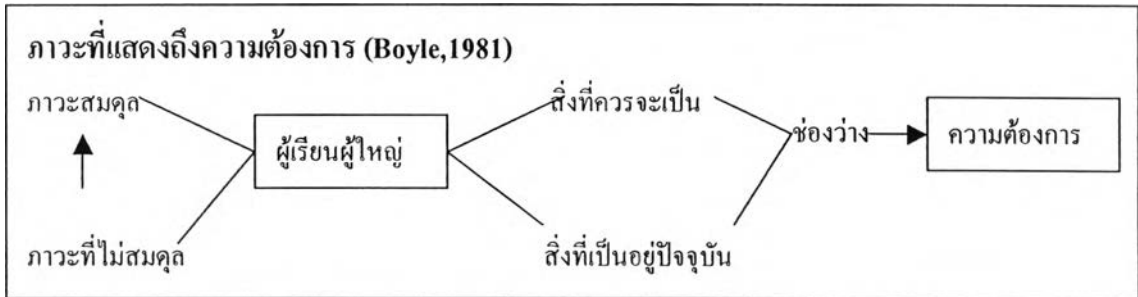
โมเดลการพัฒนาโครงการของ แพททริก จี. บอย (Patrick G. Boyle)

บอย (Boyle : 1981) ได้เสนอข้อควรพิจารณา 15 ข้อ เกี่ยวกับการพัฒนาโครงการ ซึ่งผู้วางแผนโครงการจะใช้เป็นพื้นฐานในการเลือกดำเนินการตามขั้นตอนของกระบวนการพัฒนาโครงการที่เหมาะสมกับสถานการณ์และกลุ่มบุคคลเป้าหมาย ดังนี้

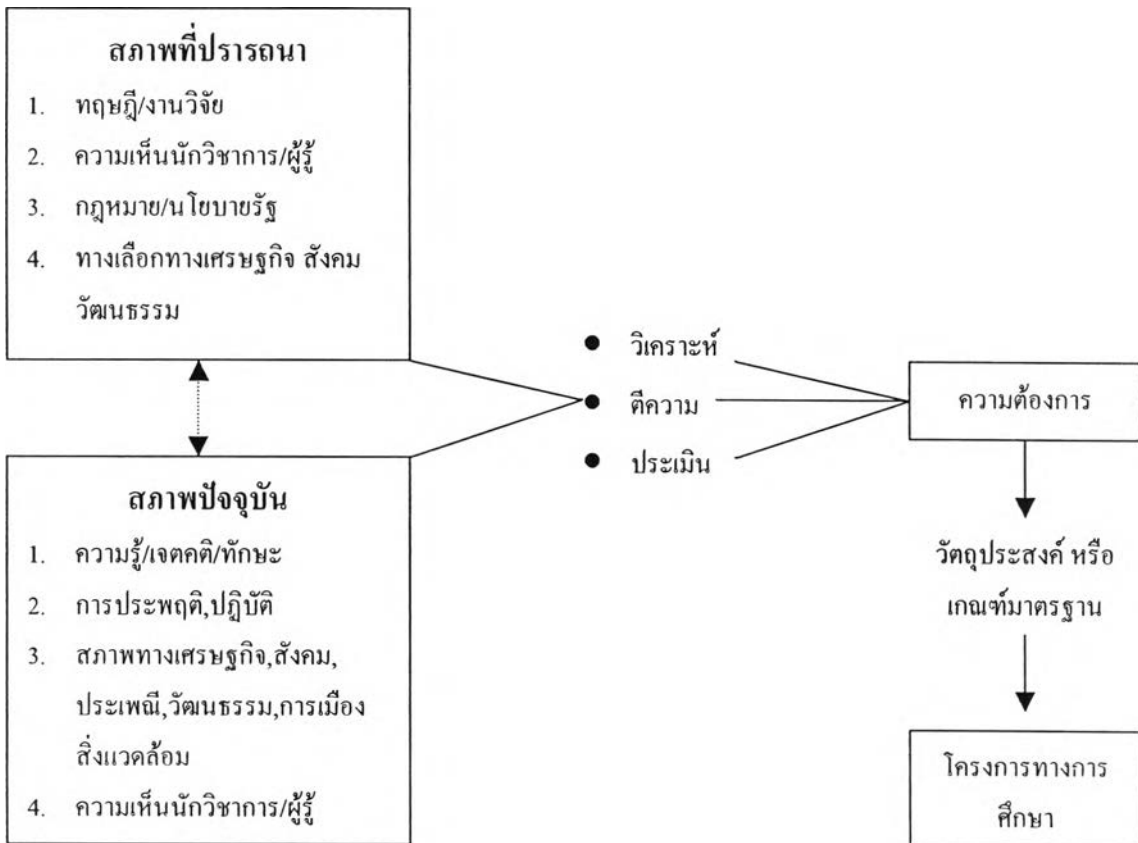
1. การสร้างพื้นฐานทางปรัชญาในการพัฒนาโครงการ
2. การวิเคราะห์สถานการณ์ของปัญหาและความต้องการของประชาชนและชุมชน
3. การมีส่วนร่วมในกระบวนการพัฒนาโครงการของกลุ่มบุคคลเป้าหมาย
4. ระดับความรู้ ปัญญา สถานภาพทางสังคมของบุคคลที่จะมีส่วนร่วมในโครงการ
5. การเลือกแหล่งข้อมูลเพื่อการพิจารณากำหนดวัตถุประสงค์
6. การตระหนักเกี่ยวกับข้อจำกัดในด้านบุคคลและสถาบัน
7. การกำหนดเกณฑ์สำหรับจัดลำดับความสำคัญ
8. ความยืดหยุ่นของแผนโครงการ
9. การได้รับความเห็นชอบเชิงกฎหมายหรือกฎระเบียบและการสนับสนุนจากอำนาจที่เป็นทางการและไม่เป็นทางการ
10. การเลือกและดำเนินการจัดกิจกรรมการเรียนรู้
11. การกำหนดการออกแบบวิธีการเรียนการสอนโดยใช้วิธีการ เทคนิค และเครื่องมือที่เหมาะสม
12. การใช้การประชาสัมพันธ์ที่มีประสิทธิภาพ
13. การได้รับการสนับสนุนทรัพยากรที่จำเป็นสำหรับโครงการ
14. การประเมินประสิทธิภาพ ผลสำเร็จ และผลกระทบของโครงการ
15. การประชาสัมพันธ์และรายงานผลของโครงการ



แนวคิดการวิเคราะห์ความต้องการทางการศึกษา



- แหล่งข้อมูลที่เป็นประโยชน์ในการวิเคราะห์ความต้องการทางการศึกษา (Tyler, 1974)**
1. ผู้เรียนในโครงการ
 2. สังคมและชุมชนพื้นที่โครงการ
 3. วิชาการและนักวิชาการ



ที่มา : ปรับจาก Boyle,1981

หลักการและแนวคิดในการพัฒนา โครงการทางการศึกษานอกระบบ	
แพททริก จี. บอย (Patrick G. Boyle)	การสังเคราะห์แนวคิดโดยผู้วิจัย
<ol style="list-style-type: none"> 1. สร้างปรัชญาพื้นฐานในการวางโครงการ 2. วิเคราะห์ปัญหาความต้องการ 3. สร้างความสัมพันธ์กับผู้เกี่ยวข้อง 4. พิจารณาระดับภูมิปัญญา และระดับการพัฒนาทางสังคมของชุมชน 5. สืบค้น + วิเคราะห์หาวัตถุประสงค์ 6. คำนึงถึงความแตกต่างของบุคคลและ โครงการ 7. หาเกณฑ์ จัดลำดับความสำคัญ 8. จัดลำดับความเคร่งครัดและขีดหุ่นของโครงการ 9. คู่มือจำกัดและการสนับสนุน 10. เลือกและจัดประสบการณ์การเรียนรู้ 11. ออกแบบแผนการสอน 12. จัด priority ในการส่งเสริม 13. จัดหาทรัพยากรต่างๆ เพื่อสนับสนุนโครงการ 14. พิจารณาประสิทธิภาพ ผลลัพธ์ และผลกระทบโครงการ 15. สื่อสารคุณค่าโครงการไปยังผู้รับที่เหมาะสม 	<p>การวางแผน</p> <ol style="list-style-type: none"> 1. สร้างพื้นฐานสำหรับการวางโครงการ <ol style="list-style-type: none"> 1.1 ศึกษาบริบทชุมชน และสร้างความสัมพันธ์ผู้เกี่ยวข้อง 1.2 วิเคราะห์สถานการณ์เพื่อกำหนดปัญหาตามต้องการหรือประเมินความต้องการ 2. การออกแบบและดำเนินการ นี้ <ol style="list-style-type: none"> 2.1 แปลงความต้องการสู่วัตถุประสงค์ทางการศึกษา 2.2 คำนึงถึงความแตกต่างของบุคคลในโครงการ 2.3 เลือกและจัดประสบการณ์การเรียนรู้ 2.4 ออกแบบแผนการจัดกิจกรรมการเรียนรู้ โดยระบุวิธีการ เทคนิค เครื่องมือ 2.5 จัดหาทรัพยากรต่างๆ เพื่อสนับสนุนการดำเนินการตามโครงการ 2.6 ดำเนินการตามแผน 3. การประเมินผลและสื่อสารคุณค่าของโครงการ <ol style="list-style-type: none"> 3.1 ระบุผลของโครงการที่ต้องการให้เกิดขึ้น 3.2 สร้างแผนการประเมินผลและประเมินผล 3.3 ประชาสัมพันธ์สื่อสารคุณค่าของโครงการ

4. แนวคิดเกี่ยวกับการศึกษาผู้ใหญ่ (Adult Education)

“การศึกษาผู้ใหญ่” (Adult Education) เป็นแนวคิดทางการศึกษาที่เกิดขึ้นมานานแล้วในโลกตะวันตก เมื่อก้าวถึงคำนี้ในทางการศึกษานอกระบบโรงเรียนจะมีคำว่า “Andragogy” ซึ่งหมายถึง “ศิลป์และศาสตร์ของการเรียนการสอนผู้ใหญ่” เป็นคำที่ถูกใช้แทนกันเสมอ โดยนักวิจัย นักเขียน นักการศึกษา และนักปฏิบัติการทางการศึกษานอกระบบโรงเรียนจำนวนมาก Susan Savicevic นักการศึกษาผู้ใหญ่ชาวยูโกสลาเวีย คือ ผู้เสนอแนวคิดคำว่า “Andragogy” แก่วงการศึกษามเมริกัน ในปี ค.ศ. 1967 ต่อมา มาลคัม โนลส์ (Malcom Knowles) ได้ใช้คำนี้เขียนบทความในวารสาร Adult Leadership ฉบับเดือนเมษายน ค.ศ. 1968 กล่าวว่า คำนี้มีความเป็นมาเริ่มแรกที่ประเทศเยอรมันนี้ ตั้งแต่ปี ค.ศ. 1833 (Knowles, 1984)

อย่างไรก็ตาม หลักการและวิธีการของ “การศึกษาผู้ใหญ่” (Adult Education) หรือ Andragogy ที่นักการศึกษาคนสำคัญๆ มีความคิดเห็นสอดคล้องกันนั้นมีอยู่ 6 ประการ ได้แก่ (1) ความเคารพนับถือกัน (2) ความร่วมมือ (3) การตั้งประเด็นปัญหา (4) การเน้นภาคปฏิบัติ (5) ประสบการณ์เป็นแหล่งทรัพยากร และ (6) การนำตนเอง หลักการและวิธีการเหล่านี้เป็นฉันทามติเชิงเนื้อหาที่ปรากฏในวรรณคดีของนักการศึกษาผู้ใหญ่

(1) ความเคารพนับถือกัน (Mutual Respect)

ความเคารพนับถือกัน หมายถึง การยอมรับคุณค่าแห่งตนของปัจเจกบุคคล ซึ่งสะท้อนปรากฏในสภาพแวดล้อมทางจิตสังคม และสภาพแวดล้อมทางกายที่มีการจัดการเรียนรู้

บลูคฟิลด์ (Brookfield :1986) กล่าวว่า “วิธีปฏิบัติการทางการศึกษาที่มีประสิทธิผลนั้นมีคุณลักษณะที่แสดงถึงความเคารพนับถือกันระหว่างผู้เข้าร่วมกิจกรรมที่เห็นคุณค่าแห่งตนของซึ่งกันและกัน” นักการศึกษาจำนวนมากเชื่อว่าหลักการนี้เป็นเงื่อนไขเบื้องต้นสำหรับการเรียนรู้ของผู้ใหญ่อย่างมีประสิทธิภาพ โดยเฉพาะนักการศึกษาที่เน้นความสำคัญของการเรียนรู้เชิงสนทนา (dialogic learning) อย่างเมอซิโร (Mczirow : 1981) ซึ่งกล่าวถึงความสำคัญของ “บรรยากาศของการเรียนรู้เชิงสนับสนุน” ในการเสริมแรงให้แก่ภาพพจน์ต่อตนเอง (self-concept) ของผู้เรียน Nottingham Andragogy Group (1983) บ่งชี้ว่า ความเคารพนับถือกันเป็นคุณลักษณะที่สำคัญประการหนึ่งต่อกระบวนการทางการศึกษาผู้ใหญ่ และประกอบกับความเท่าเทียมกันและการเปิดกว้างนั้นเป็นเงื่อนไขเบื้องต้นสำหรับการสนทนา สำหรับ Freire (1998) เน้นความสำคัญของความเคารพนับถือ และความไว้วางใจกันในการทำงานกับกลุ่มคนที่ถูกกดขี่ และเชื่อว่าด้วยบรรยากาศอย่างนี้เท่านั้น ที่ผู้ใหญ่ในกลุ่มนี้จะสามารถท้าทายต่ออำนาจนิยม ความเชื่อ และพฤติกรรมทั้งหลายที่เขาเหล่านี้เคยยอมรับมาโดยมิได้วิพากษ์ตรีกรอง

น็อกซ์ (Knox : 1980) มีทัศนะเกี่ยวกับการจัดสภาพบรรยากาศว่าเป็นส่วนสำคัญของการมีปฏิสัมพันธ์ในการสอนและการเรียนรู้ในโครงการทางการศึกษาผู้ใหญ่ และ “บรรยากาศการเรียนรู้ต้องทำให้เกิดขึ้นอย่างรวดเร็ว โดยเป็นบรรยากาศแห่งการสนับสนุน เป็นมิตร เป็นธรรมชาติ ไม่เป็นทางการ เปิดเผยและท้าทาย โดยปราศจากการคุกคามหรือการยกตนข่มท่าน” โดยน็อกซ์ (Knox) ได้ให้ข้อเสนอแนะสำหรับการสร้างบรรยากาศการเรียนรู้ที่เหมาะสมไว้ ดังนี้

1. จัดแจงให้มีการต้อนรับ การแนะนำตัว กิจกรรมละลายพฤติกรรม บัตรป้ายชื่อ หรือวิธีอื่นๆ เพื่อช่วยให้ผู้เข้าร่วมกิจกรรมเกิดความคุ้นเคยกัน
2. จัดเตรียมสิ่งอำนวยความสะดวกที่เหมาะสมกับผู้ใหญ่ เพื่อใช้ในกิจกรรมทางการศึกษา และช่วงการสนทนาแบบไม่เป็นทางการระหว่างการเปลี่ยนกิจกรรม
3. เชิญชวนให้ผู้เข้าร่วมกิจกรรมกล่าวถึงภูมิหลังของตนและเหตุผลในการเข้าร่วมกิจกรรม
4. สร้างบรรยากาศที่ไม่เป็นทางการและมีความเคารพนับถือกัน
5. อธิบายกระบวนการและลำดับขั้นตอนเพื่อช่วยให้ผู้เข้าร่วมกิจกรรมจดจ่อต่อกิจกรรม และวัตถุประสงค์ทางการศึกษา
6. เปิดโอกาสให้ผู้เข้าร่วมกิจกรรมช่วยคิดหรือปรับเป้าหมายและวัตถุประสงค์การเรียนรู้
7. เชิญชวนให้เกิดการแลกเปลี่ยนประสบการณ์และความรู้ความเข้าใจ

โนลส์ (Knowles : 1980) กล่าวถึง ความสำคัญของบรรยากาศการเรียนรู้เชิงสนับสนุนและมีความเคารพนับถือกันไว้ดังนี้ “สภาพแวดล้อมทางกายภาพควรทำให้ผู้ใหญ่เกิดความสบาย อุปกรณ์ตกแต่งและเครื่องมือควรมีขนาดเหมาะสมและใช้สะดวก ห้องประชุมควรจัดในลักษณะไม่เป็นทางการ และควรตกแต่งห้องตามรสนิยมของผู้ใหญ่ ทั้งระบบเสียงและแสงสว่างควรปรับให้เหมาะสม ยิ่งไปกว่านั้นยังมีสิ่งที่มีความสำคัญยิ่งกว่าคือ บรรยากาศทางจิตวิทยา ควรช่วยให้ผู้ใหญ่รู้สึกได้รับการยอมรับ การเคารพนับถือ และการสนับสนุน ซึ่งเป็นการร่วมมือกันระหว่างผู้สอนและผู้เรียนในฐานะผู้ร่วมแสวงหาความรู้ และมีอิสระในการแสดงความคิดเห็น โดยปราศจากความกลัวว่าจะถูกเย้ยหยัน” นักการศึกษาผู้ใหญ่จึงมีความคิดเห็นพ้องต้องกันว่าในการศึกษาผู้ใหญ่ นั้น สภาพแวดล้อมการเรียนรู้ที่มีประสิทธิผลสำหรับผู้ใหญ่ต้องสะท้อนสิ่งที่โนลส์ (Knowles : 1980) เรียกว่า “บรรยากาศของความเป็นผู้ใหญ่” ซึ่งบรรยากาศการสนับสนุนและมีความเคารพนับถือนั้น ถือว่าสำคัญมากในกิจกรรมต่างๆ ที่นำไปสู่การเรียนรู้ส่วนบุคคลที่มีนัยสำคัญอย่างสูง

(2) ความร่วมมือ (Collaboration)

ความร่วมมือ หมายถึง การที่สมาชิกของกลุ่มการเรียนรู้ รวมถึงผู้อำนวยการความสะดวกมองตนเองว่าเป็นผู้เรียนรู้ร่วมกัน และมีส่วนร่วมในการออกแบบ การนำไปใช้ และการประเมินผล กิจกรรมการเรียนรู้ ซึ่งรวมไปถึงความกระตือรือร้นในการแลกเปลี่ยนความคิด เนื้อหา และประสบการณ์

บลูคฟิลด์ (Brookfield : 1986) มีทัศนะว่า ความร่วมมือนี้เป็นหลักสำคัญของการศึกษาผู้ใหญ่ ที่มีประสิทธิผล การช่วยเหลือให้เกิดความร่วมมือในการเรียนรู้ โดยที่ “ผู้อำนวยการความสะดวกและผู้เรียนนั้นเข้าร่วมในกิจกรรมที่เป็นลักษณะการประสานความร่วมมือในเวลาที่แตกต่างกัน และเพื่อจุดมุ่งหมายที่ต่างกัน บทบาทการอำนวยความสะดวกและภาวะความเป็นผู้นำจะถูกคาดหวังกว้างไว้ก่อนโดยสมาชิกของกลุ่มที่แตกต่างกันไป” บลูคฟิลด์ (Brookfield) กล่าวว่า ความร่วมมือควรปรากฏในการวิเคราะห์หาความต้องการจำเป็น การกำหนดวัตถุประสงค์การพัฒนาหลักสูตร การพิจารณาวิธีการ และการกำหนดกระบวนการและเกณฑ์การประเมินผล

โนลส์ (Knowles : 1984) กล่าวถึง “บรรยากาศของความร่วมมือ” (climate of collaborativeness) ว่า “สำหรับการเรียนรู้หลากหลายชนิดในการศึกษาผู้ใหญ่ นั้น กลุ่มผู้มาเรียนรู้ร่วมกันนั้นเป็นแหล่งทรัพยากรอันอุดมที่สุดสำหรับการเรียนรู้” การแข่งขันอันเป็นผลมาจากเงื่อนไขของประสบการณ์การเรียนรู้ในโรงเรียนตั้งแต่ช่วงแรกของชีวิต อาจทำให้แหล่งทรัพยากรเหล่านี้ขาดหายไป เว้นแต่ผู้อำนวยการความสะดวกจะใช้กลวิธีที่เหมาะสมเพื่อให้เกิดความร่วมมือกัน

เมอซิโร (ezirow : 1981) ได้เสนอ “ธรรมนูญสำหรับการศึกษาผู้ใหญ่” (Charter for Andragogy) ซึ่งมีองค์ประกอบหลายประการที่เกี่ยวข้องกับเรื่องของความร่วมมือ เช่น มีข้อกำหนดให้ผู้อำนวยการความสะดวกทำหน้าที่ช่วยผู้เรียนให้เข้าใจว่าจะมีความสัมพันธ์เรียนรู้ร่วมกับผู้อื่นได้อย่างไร และยังมีองค์ประกอบที่เกี่ยวข้องกับผู้เรียนที่จะต้องมีส่วนร่วมในการกำหนดความต้องการจำเป็นในการเรียนรู้ และวัตถุประสงค์ของการเรียนรู้ การวางแผน โครงการการเรียนรู้ และการประเมินผลความก้าวหน้าในการเรียนรู้ของตน นอกจากนี้ยังเชิญชวนให้ผู้อำนวยการความสะดวกหลีกเลี่ยงการตัดสินใจ ผลการทำงานในเชิงการแข่งขัน และควรใช้วิธีการที่เหมาะสมในการให้กลุ่มย่อยช่วยเหลือกัน

เดวาร์ (Dewar : 1996) ได้สังเคราะห์หลักการเรียนรู้ของผู้ใหญ่ จากการศึกษาแนวคิดและหลักการ ที่นำเสนอโดยนักการศึกษาผู้ใหญ่หลายคน พบว่าหลักการสำคัญประการหนึ่งคือ การสอนและการเรียนรู้แบบร่วมมือกันจะช่วยเสริมพัฒนาภาพพจน์ต่อตนเอง และก่อให้เกิดการเรียนรู้ที่มีความหมายและมีประสิทธิภาพ

(3) การตั้งประเด็นปัญหา (Problem Posing)

การตั้งประเด็นปัญหา หมายถึง การท้าทายต่อข้อสันนิษฐานต่างๆ ผ่านทางเลือกอันหลากหลาย ในชีวิตและวิถีชีวิตปัจจุบัน

แฟร์ (Freire : 1998) ได้พัฒนาแนวคิดเรื่องการศึกษาเชิงการตั้งประเด็นปัญหา ว่าเป็นเครื่องมือสำหรับความมีเสรีภาพ ซึ่งตรงกันข้ามกับกระบวนที่เขาเรียกว่า “แนวคิดแบบธนาคาร” (banking concept) ซึ่งผู้เรียนขาดความกระตือรือร้น เพราะเป็นเพียงแต่รับ สะสม และคืนสารสนเทศที่ผ่านการเลือกสรรของผู้สอนแบบเผด็จการ

เมอซิโร (Mezirow : 1981) ได้ให้ข้อแนะนำไว้ใน “ธรรมเนียมสำหรับการศึกษาผู้ใหญ่” ในเรื่องการสนับสนุนให้เกิดการตั้งประเด็นปัญหาและการแก้ปัญหา โดยได้เชิญชวนนักการศึกษาผู้ใหญ่ให้ “ขยายขอบเขตทางเลือกของผู้เรียน สนับสนุนให้รับทัศนะของคนอื่นที่มีวิถีทางเลือกแห่งความรู้ ความเข้าใจ”

แนตติงแฮม แอนดราโกจี กรู๊ป (Nattingham Andragogy Group) ได้รวมคุณลักษณะนี้เข้ากับคุณลักษณะที่สำคัญ 12 ประการ ซึ่งคุณลักษณะนี้เป็นกระบวนการทางการศึกษาผู้ใหญ่ที่ก่อให้เกิด “การตั้งประเด็นปัญหาและการสร้างสรรค์ความรู้ ซึ่งข้อคำถาม ปัญหา และประเด็นต่างๆ เป็นจุดสนใจของการศึกษา” (1983 : 41) ซึ่ง ได้อธิบายถึงคุณลักษณะอย่างนี้ว่าเป็น “พลวัตรของกระบวนการทางการศึกษาผู้ใหญ่” และการที่การศึกษามุ่งเน้นที่ข้อคำถาม ปัญหา และประเด็นต่างๆ ทำให้กระบวนการทางการศึกษาเป็นงานแห่งการสร้างสรรค์

(4) การเน้นภาคปฏิบัติ (Action Oriented)

การเน้นภาคปฏิบัติ หมายถึง การประยุกต์ใช้ได้โดยตรงในปัจจุบัน ด้วยการจัดสภาพการเรียนรู้ที่มีการปฏิบัติการเป็นศูนย์กลางมากกว่าการมีเนื้อหาเป็นศูนย์กลาง

ลินเดอร์แมน (Lindeman : 1926) และ โนลส์ (Knowles : 1980, 1984a) ได้เสนอเรื่องการนำไปสู่การปฏิบัติสำหรับการศึกษาผู้ใหญ่ ลินเดอร์แมน (Lindeman) สนับสนุนวิธีการที่มุ่งเน้นที่สถานการณ์มากกว่าการมุ่งเน้นที่เนื้อหาและ ข้อสันนิษฐานของโนลส์ (Knowles) เกี่ยวกับผู้เรียน ซึ่งเป็นผู้ใหญ่ที่มีความสัมพันธ์เกี่ยวข้องกับแนวคิดนี้ เขามีความเชื่อว่าความพร้อมที่จะเรียนและแรงจูงใจของผู้ใหญ่ในการเรียนรู้นั้น ถูกขับเคลื่อนโดยความต้องการเพื่อสามารถจัดการเกี่ยวกับบทบาท และปัญหาของชีวิตด้วยผู้ใหญ่ให้มีประสิทธิผลมากยิ่งขึ้น

(5) ประสบการณ์เป็นแหล่งทรัพยากร (*Experience as a Resource*)

ประสบการณ์เป็นแหล่งทรัพยากร หมายถึง การเรียนรู้ที่สร้างบนพื้นฐานของประสบการณ์ในอดีตและปัจจุบันของผู้เข้าร่วมกิจกรรมการเรียนรู้

ลินเดอร์แมน (Lindeman : 1926) เชื่อว่า การศึกษาผู้ใหญ่เกี่ยวข้องกับการสำรวจประสบการณ์ของผู้เรียนเอง มากกว่าที่จะยึดถือเอาประสบการณ์ของผู้อื่น ลินเดอร์แมน (Lindeman) กล่าวว่า “ประสบการณ์นั้นเป็นตำราที่มีชีวิตของผู้เรียนซึ่งเป็นผู้ใหญ่

โนลส์ (Knowles : 1980) มีข้อสันนิษฐานหลัก 4 ประการ ซึ่งเป็นรากฐานของทฤษฎีการศึกษาผู้ใหญ่ (Andragogy) ซึ่งข้อสันนิษฐานประการหนึ่งคือ บทบาทของประสบการณ์ในการเรียนรู้ของผู้ใหญ่ กล่าวคือ เมื่อปัจเจกบุคคลเจริญวัยเป็นผู้ใหญ่นั้น เขาได้สะสมคลังแห่งประสบการณ์มาอย่างต่อเนื่อง ทำให้เขากลายเป็นแหล่งทรัพยากรอันอุดมเพื่อการเรียนรู้ และในขณะเดียวกันประสบการณ์ เหล่านี้ก็เป็นรากฐานเพื่อการเชื่อมโยงกับการเรียนรู้สิ่งใหม่ๆ

(6) การนำตนเอง (*Self-Direction*)

การนำตนเอง หมายถึง การที่ผู้เรียนตั้งเป้าหมายการกระทำด้วยตนเอง เพื่อใช้ทักษะและกลวิธีการดำเนินการ ตลอดจนควบคุมพฤติกรรมของตนตามกลวิธีที่กำหนดเพื่อให้บรรลุเป้าหมายที่กำหนดไว้

นับตั้งแต่ทศวรรษ 1980 ในวงการศึกษายุใหญ่มีความสนใจในการศึกษาเรื่องการเรียนรู้ด้วยการนำตนเองอย่างกว้างขวาง แม้กระทั่งบรู๊คฟีลด์ (Brookfield : 1988) ก็ยอมรับว่าการเรียนรู้ด้วยการนำตนเองนั้นมีความสลับซับซ้อนมากยิ่งขึ้นยิ่งกว่าในครั้งแรกสุดที่ได้มีการนำเสนอแนวคิดเรื่องนี้ อย่างไรก็ตามหลักการที่สำคัญประการหนึ่งของการศึกษาผู้ใหญ่ ก็คือ ผู้ใหญ่นั้นมีภาพพจน์ต่อตนเองว่า เป็นผู้มีความรับผิดชอบต่อชีวิตของตนและคาดหวังว่าผู้อื่นจะปฏิบัติต่อตนในฐานะที่เป็นผู้ที่มีความสามารถในการนำตนเอง ซึ่งสิ่งนี้ถือว่าเป็นคุณลักษณะของผู้ใหญ่ แต่การส่งเสริมให้ผู้ใหญ่ทั้งปวง สามารถจะเรียนรู้ด้วยการนำตนเองนั้นเป็นส่วนหนึ่งของจุดมุ่งหมายเพื่อการเรียนรู้ Brookfield (1984 : 61) สรุปการเรียนรู้ด้วยการนำตนเองไว้ว่า หมายถึง การแสวงหาความรู้โดยผู้เรียนเป็นผู้กำหนดเป้าหมายการเรียนที่ชัดเจน ควบคุมกิจกรรมการเรียนของตนในด้านเนื้อหาและวิธีการเรียน และอาจขอความช่วยเหลือในด้านต่างๆ เช่น การกำหนดและใช้หนังสือประกอบการเรียน หรือบทความต่างๆ จากบุคคลอื่นๆ ที่เกี่ยวข้อง รวมทั้งเลือกวิธีการประเมินผลการเรียนรู้ด้วยตนเอง

โนลส์ (Knowles : 1975) กล่าวถึงการเรียนรู้ด้วยการนำตนเองไว้ว่า การเรียนรู้ด้วยการนำตนเอง เป็นกระบวนการที่ผู้เรียนคิดริเริ่มการเรียนเอง โดยวินิจฉัยความต้องการในการเรียนรู้

ของคุณ กำหนดเป้าหมายและสื่อการเรียน ติดต่อกับบุคคลอื่น หาแหล่งความรู้ เลือกใช้ยุทธวิธีการ เรียนรู้เสริมแผนการเรียนรู้ และประเมินผลการเรียนรู้ของคุณ ด้วยความร่วมมือช่วยเหลือจากผู้อื่น หรือไม่ได้

ทัฟ (Tough : 1971) อังไว้ใน บูชาร์ท (Bouchard : 1994) กล่าวว่า การเรียนรู้ด้วยการนำตนเองคือการเรียนรู้ที่บุคคลตั้งใจจะให้เกิดขึ้น การเรียนรู้แบบนี้จะเกิดขึ้นเมื่อบุคคลนั้นมีความผูกพันมุ่งมั่นกับการเรียนเรื่องใดเรื่องหนึ่งอย่างต่อเนื่อง พร้อมกับมีการวางแผนการเรียนของตนเองด้วย

บูด (Boud : 1982) กล่าวถึง บทบาทของผู้สอนว่า “ผู้สอนเป็นผู้อำนวยความสะดวกในการเรียน การเรียนรู้ด้วยการนำตนเองจะเกิดขึ้นไม่ได้ ถ้าผู้สอนปฏิเสธความสามารถของผู้เรียน ผู้สอนมีบทบาทในการถ่ายทอดความรู้และช่วยให้ผู้เรียนเพิ่มความรับผิดชอบในการเรียนรู้ ให้ผู้เรียนปฏิบัติงานอย่างอิสระจากที่ผู้สอนและหนังสือเรียนกำหนดได้”

5. แนวคิดเกี่ยวกับการฝึกอบรมทางการศึกษานอกโรงเรียน

ความสำคัญของการฝึกอบรมทางการศึกษานอกระบบ

การฝึกอบรมทางการศึกษานอกระบบ เป็นเครื่องมือช่วยสนับสนุนให้บุคคลต่างๆ เกิดการพัฒนาความรู้ ทักษะความสามารถและทัศนคติ เพื่อให้สามารถปฏิบัติงาน ได้ดียิ่งขึ้น สามารถพัฒนาตนเองและเกิดการเรียนรู้อย่างต่อเนื่องตลอดชีวิต อันเป็นเป้าหมายที่สำคัญของการศึกษานอกระบบ (อาชัญญา รัตนอุบล, 2540) ดังต่อไปนี้

1. ช่วยส่งเสริมการเรียนรู้อย่างต่อเนื่อง การศึกษาตลอดชีวิตของกลุ่มเป้าหมาย ให้มีโอกาสได้พัฒนาตนเองตลอดเวลา
2. ช่วยพัฒนาบุคลากรในหน่วยงานหรือองค์กรให้ก้าวหน้าทันกับความรู้ วิทยาการและเทคโนโลยีที่มีการเปลี่ยนแปลง ซึ่งจะนำไปสู่การเพิ่มปริมาณและคุณภาพของผลผลิต และเพิ่มประสิทธิภาพในการทำงานของบุคลากรให้ดียิ่งขึ้น
3. เสริมสร้างขวัญกำลังใจ ความสามัคคี ความสัมพันธ์อันดีในกลุ่มบุคลากร และความพึงพอใจในการปฏิบัติงาน ซึ่งจะทำให้เกิดความเชื่อมั่นในความสามารถของตน รู้จักการทำงานร่วมกันเป็นหมู่คณะ เกิดความคุ้นเคยในกลุ่มบุคลากร ซึ่งจะทำให้บุคลากรมีความสุขในการทำงานยิ่งขึ้น
4. เพื่อช่วยให้บุคลากรใหม่ได้เข้าใจนโยบายและเป้าหมายขององค์กร ซึ่งจะทำให้บุคลากรนั้นๆ ได้รู้จักการเรียนรู้งานที่ตนเองรับผิดชอบ ลดเวลาในการเรียนรู้งานและลดอัตราเสี่ยงอันตรายในการทำงาน ลดความสิ้นเปลือง และป้องกันอุบัติเหตุในการทำงานด้วย

5. เพื่อช่วยกระตุ้นให้บุคลากรที่ทำงานมาเป็นเวลานาน เกิดความกระตือรือร้นไม่เฉื่อยชา และทำงานได้อย่างมีประสิทธิภาพเพิ่มขึ้น

6. เพื่อเปิดโอกาสให้บุคลากรแต่ละคนได้มีโอกาสพัฒนาตนเอง มีโอกาสก้าวหน้าได้เลื่อนตำแหน่งใหม่ที่สูงขึ้น

นักฝึกอบรมทางการศึกษานอกระบบโรงเรียน

ลักษณะของนักฝึกอบรมทางการศึกษานอกระบบโรงเรียน (อาชญญา รัตนอุบล, 2540) มีดังต่อไปนี้

1. เป็นผู้รู้จักสร้างบรรยากาศที่เอื้อต่อการเรียนรู้
2. ให้ความสำคัญ การยอมรับ และเข้าใจผู้เข้าอบรมในฐานะบุคคลที่มีความแตกต่างกัน
3. เป็นคนที่มองโลกในแง่ดี และมีอารมณ์ขัน
4. เชื่อมั่นในการตัดสินใจของผู้เข้าอบรม
5. สนับสนุนผู้เข้าอบรมให้รู้จักนำประสบการณ์มาใช้ประโยชน์ในการฝึกอบรม
6. เป็นผู้ที่มีความคิดริเริ่มสร้างสรรค์ ยืดหยุ่น มีเหตุผลและเคารพในความคิดเห็นของผู้เข้าอบรม
7. มองกระบวนการเรียนรู้ของการฝึกอบรมในลักษณะของกระบวนการเรียนรู้ตลอดชีวิต
8. สร้างความสัมพันธ์อันดีและความคุ้นเคยระหว่างกลุ่มผู้เข้าอบรม และระหว่างผู้เข้าอบรมและนักฝึกอบรม
9. สนับสนุนสิ่งแวดล้อมทางกายภาพที่เอื้อต่อการเรียนรู้ในการฝึกอบรม
10. มีความรู้ ความชำนาญ และเชี่ยวชาญ ในเนื้อหาที่จัดการฝึกอบรม
11. แสดงความชัดเจนในการใช้ภาษาที่สื่อสาร
12. ให้ความช่วยเหลือแก่ผู้เข้าอบรมอย่างเต็มที่ แสดงความกระตือรือร้นและเอาใจใส่ในผู้เข้าอบรมอย่างเต็มที่
13. ยอมรับในศักดิ์ศรีของความเป็นมนุษย์ของผู้เข้าอบรม
14. ให้ความสำคัญในประสบการณ์เดิมของผู้เข้าอบรม
15. ให้ความสำคัญเกี่ยวกับกิจกรรมวัตถุประสงค์การเรียนรู้ การให้ข่าวสารความรู้และแหล่งข้อมูลต่างๆ ที่สามารถช่วยแก้ไขปัญหาที่เป็นอุปสรรคต่อกระบวนการเรียนรู้ของผู้เข้าอบรม ตลอดจนคอยประสานงานระหว่างผู้เข้าอบรมกับแหล่งวิทยาการอื่นๆ

บทบาทของผู้จัดการฝึกอบรม หรือวิทยากรการฝึกอบรมสำหรับการศึกษานอกระบบโรงเรียน (อาชญญา รัตนอุบล, 2540) คือ

1. ช่วยให้ผู้เข้าอบรมสามารถวินิจฉัยความต้องการการเรียนรู้ได้อย่างเหมาะสม
2. ร่วมกับผู้เข้าอบรมวางแผนการเรียนรู้ในกิจกรรมการฝึกอบรมที่จะจัดขึ้น และกำหนดวัตถุประสงค์ของการเรียนรู้ร่วมกัน ตลอดจนแนวทางที่จะจัดการฝึกอบรมร่วมกัน
3. จูงใจ เร้าใจผู้เข้าอบรมให้เกิดการเรียนรู้ที่มีประสิทธิภาพ สนับสนุนให้ผู้เข้าอบรมสนใจ และให้ความสำคัญต่อการจัดการฝึกอบรมที่จัดขึ้น
4. รู้จักเลือกใช้วิธีการเรียนรู้ที่เหมาะสม สอดคล้องกับแบบการเรียนรู้ (Learning Styles) ของผู้อบรม
5. แสวงหาและจัดหาแหล่งทรัพยากรที่มีอยู่ในชุมชนให้แก่ผู้เข้าอบรม เพื่อประโยชน์ในการเรียนรู้
6. ร่วมกับผู้เข้าอบรมประเมินความก้าวหน้าของผู้เข้าอบรม

6. แนวคิดเรื่อง การเสริมสร้างความเข้มแข็ง (Empowerment)

ความเป็นมา แนวคิดเรื่องการเสริมสร้างความเข้มแข็งของชุมชนในประเทศไทย

มีความเป็นมาจากแนวคิดการพัฒนาสังคม โดยรวมของคณะกรรมการนโยบายสังคมแห่งชาติ ซึ่งเป็นแนวทางการพัฒนาแบบองค์รวม ที่เน้น “คน” เป็นศูนย์กลางของการพัฒนา ตามแผนพัฒนาเศรษฐกิจและสังคมแห่งชาติ ฉบับที่ 8 และตามบทบัญญัติรัฐธรรมนูญแห่งราชอาณาจักรไทย พ.ศ.2540 มุ่งเพิ่มศักยภาพของท้องถิ่น ให้สามารถปกครองตนเองได้อย่างเป็นรูปธรรม ภายใต้กรอบพัฒนาประชาธิปไตยของประเทศ และเมื่อประเทศเผชิญกับปัญหาวิกฤตเศรษฐกิจในช่วงที่ผ่านมา จึงถือเป็นโอกาสสำคัญในการใช้การเสริมสร้างความเข้มแข็งของชุมชน เป็นฐานสำคัญในการลดผลกระทบทางสังคมที่เกิดขึ้นตามมา ตลอดจนการแสวงหาแนวทางในการสร้างกระบวนการพัฒนาสังคมที่ยั่งยืนต่อไปในอนาคต โดยอาศัยบทเรียนที่ผ่านมา ทั้งนี้โดยการปรับเปลี่ยนความคิดและวิธีการทำงานของภาคราชการ ให้หันมาเป็นผู้กระตุ้นสนับสนุน ร่วมคิดร่วมทำ แทนที่จะเป็นผู้ริเริ่มดำเนินการพัฒนาเองทุกอย่างดังเช่นในอดีต และประการสำคัญคือ ต้องมีการพัฒนาขีดความสามารถในการทำงานร่วมกันในลักษณะพหุภาคีในหมู่ภาคีที่ร่วมการพัฒนาทุกฝ่าย เพื่อเสริมสร้างสังคมให้เข้มแข็งและยั่งยืนต่อไป

ความหมายของคำว่า “ความเข้มแข็งของชุมชน”

ศูนย์วิจัยนโยบายการศึกษา คณะครุศาสตร์จุฬาลงกรณ์มหาวิทยาลัย (2543) ได้กล่าวถึงความหมายของคำว่า “ความเข้มแข็งของชุมชน” ว่า อาจหมายถึงความผาสุกปรองดองของสมาชิกในชุมชน หรือในรูปความมั่นคงยั่งยืนทางเศรษฐกิจ ความสามารถในการสืบสานวัฒนธรรม และวิถี

ชีวิต หรือการสามารถธำรงรักษาความอุดมสมบูรณ์ของสภาพแวดล้อม ซึ่งไม่ว่า “ชุมชน” จะแสดงให้เห็นความเข้มแข็งในรูปแบบใดก็ตาม ความเข้มแข็งนั้นล้วนต้องเป็นผลมาจาก “สถานะพื้นฐาน” นับตั้งแต่วิถีชีวิต วัฒนธรรมความเชื่อ ค่านิยม ภูมิปัญญา ภาวะผู้นำ รูปแบบการทำมาหากิน สภาพสิ่งแวดล้อมและทรัพยากร การปกครองตนเองตลอดจน “กระบวนการทางสังคม” ในชุมชนนั้น ๆ ที่เกี่ยวพันตามมา เช่น การช่วยเหลือเกื้อกูลกันในชุมชน การร่วมกันเรียนรู้ และแก้ปัญหาต่าง ๆ ด้วยกันในชุมชน ลักษณะสัมพันธ์ภาพระหว่างกลุ่มคนฝ่ายต่าง ๆ ในชุมชน สถานะพื้นฐานของชุมชน และกระบวนการทางสังคมต่าง ๆ ในชุมชนนั่นเองที่จะมีปฏิสัมพันธ์กัน และ หล่อหลอมกันเข้าเป็น “พลังชุมชน” ที่อาจเห็นเป็นรูปธรรม และพลังชุมชน เหล่านี้เองจะบ่งบอกถึงความเข้มแข็งของชุมชน ที่สะท้อนให้เห็นในรูปของการกินคืออยู่ดี การเอื้ออาทร ความสัมพันธ์ที่อบอุ่นของสมาชิกชุมชน การมีสภาพแวดล้อมที่อุดมสมบูรณ์ และจะเป็นสิ่งที่ชุมชนใช้เผชิญกับ “แรงปะทะ” ต่าง ๆ จากภายนอก เช่น แรงปะทะจากกระแสเศรษฐกิจทุนนิยม กระแสการเมืองระดับชาติ และท้องถิ่น กระแสสื่อมวลชน ซึ่งชุมชนจะใช้ความเข้มแข็งนี้ต้านแรงปะทะต่าง ๆ อย่างพินิจพิเคราะห์ ไตร่ตรอง และเลือกสรรวิถีชีวิต และวิถีทางการพัฒนาที่เหมาะสมแก่ตนเอง

ลีลากรณ์ นาครทรรพ (2539) ได้สรุปความหมายด้านตัวชี้วัดความเข้มแข็งของชุมชนไว้ว่า ผลการดำเนินงานขององค์กรชุมชนคือ เครื่องสะท้อนที่ดีประการหนึ่งถึงระดับความเข้มแข็งของชุมชน เพราะ การสร้างความเข้มแข็งของชุมชน หมายถึง การพัฒนากระบวนการเรียนของกลุ่มคน ตั้งแต่เรื่องของจิตสำนึก ความรู้ ทักษะ ไปจนถึงการจัดการ การรวมกลุ่ม ที่ทำให้เกิดพลังต่อรองในการแก้ปัญหาทางานาชนิด กระบวนการเรียนรู้ของชุมชนเป็นปัจจัยสำคัญที่กำหนดระดับความเข้มแข็งของชุมชน จากประสบการณ์ของนักพัฒนาทั้งในประเทศ และนานาชาติทั่วโลก พบว่าชุมชนที่เข้มแข็งจะสามารถจัดการแก้ปัญหาเศรษฐกิจสังคม วัฒนธรรม และสิ่งแวดล้อมให้แก่สมาชิกในชุมชนได้นั้น จะมีการพัฒนากระบวนการเรียนรู้ของสมาชิกในชุมชนอย่างเข้มข้นและต่อเนื่อง

จากที่นำเสนอมาข้างต้น จึงพอสรุปได้ว่า การเสริมสร้างความเข้มแข็งของชุมชน คือการเพิ่มกำลังอำนาจให้แก่ประชาชนในการคิด การทำ การเข้าไปมีส่วนร่วมในการพัฒนาการแก้ไขปัญหาต่าง ๆ และร่วมมือกันรักษาผลประโยชน์ของตนเอง และของส่วนรวมตั้งแต่ระดับหมู่บ้าน ตำบล จนถึงระดับชาติในที่สุด

ลักษณะของชุมชนที่มีความเข้มแข็ง ซึ่ง สีลาภรณ์ นาคทรพรพ (2539) สรุปไว้ คือ

1. สมาชิกของชุมชนมีความเชื่อมั่นในศักยภาพของตน และชุมชนที่จะแก้ไขปัญหาและพัฒนาชีวิตความเป็นอยู่ของตนเอง
2. สมาชิกของชุมชนพร้อมที่จะร่วมกันจัดการกับปัญหาของตนและชุมชน
3. มีกระบวนการของชุมชนที่มีการเคลื่อนไหวอย่างต่อเนื่อง จนเป็นวิถีชีวิตของชุมชน ซึ่งขับเคลื่อนโดยผู้นำองค์กรชุมชน ในลักษณะที่เปิดโอกาสให้สมาชิกทั้งหมดเข้ามีส่วนร่วมไปรงใส และพร้อมรับการตรวจสอบ
4. สมาชิกทุกคนมีส่วนร่วมในการประเมินสถานการณ์ของชุมชน กำหนดวิสัยทัศน์ร่วมคิด ตัดสินใจ ดำเนินงาน ติดตาม และประเมินผล การแก้ปัญหา และการพัฒนาชุมชนผ่านกระบวนการของชุมชน
5. สมาชิกชุมชนเกิดการเรียนรู้ผ่านการร่วมกระบวนการของชุมชน
6. มีแผนของชุมชนที่ประกอบด้วย การพัฒนาทุก ๆ ด้านของชุมชนที่มุ่งการพึ่งตนเอง เอื้อประโยชน์ต่อสมาชิกชุมชนทุก ๆ คน และหวังผลการพัฒนาที่ยั่งยืน
7. การพึ่งความช่วยเหลือจากภายนอก เป็นการพึ่งเพื่อให้ชุมชนสามารถพึ่งตนเองได้ในที่สุด
8. มีเครือข่ายความร่วมมือกับภาคการพัฒนาต่าง ๆ เช่น หมู่บ้าน ชุมชนอื่น ท้องถิ่นอื่น ภาครัฐการ องค์กรเอกชน นักธุรกิจ นักวิชาการ และบุคคลต่าง ๆ ในลักษณะของการมีความสัมพันธ์ที่เท่าเทียมกัน

องค์ประกอบของความเข้มแข็งของชุมชน

ประสบการณ์ในกลุ่มนักพัฒนาชนบทไทย ที่ดำเนินงานเกี่ยวกับการเสริมสร้างความเข้มแข็งขององค์กรชุมชน ในการจัดการกับปัญหาของตนเอง ซึ่งว่า องค์ประกอบสำคัญของกระบวนการพัฒนานี้ คือ การพัฒนาจิตสำนึก และกระบวนการเรียนรู้อย่างต่อเนื่อง รวมทั้งการจัดตั้งกลุ่มและวางระเบียบในระดับชุมชน (บัณฑิต อ่อนคำ และวิริยา น้อยวงศ์ : 2533) และทำนองเดียวกันสมิธ (Smith : 1994) ซึ่งว่า สิ่งที่นักพัฒนาควรเข้าไปสนับสนุนให้เกิดขึ้นใน ชุมชน หรือ ทำให้เติบโตยิ่งขึ้นได้ ได้แก่

1. ปรัชญา หรือระบบความเชื่อในการช่วยเหลือเกื้อกูลกันระหว่างคนในชุมชน
2. กลไกที่ช่วยให้เกิดการมีส่วนร่วมของสมาชิกในกระบวนการตัดสินใจแก้ปัญหาของชุมชน
3. กิจกรรมพัฒนาจิตสำนึกและกระบวนการเรียนรู้อย่างต่อเนื่องเพื่อให้เห็นความเชื่อมโยงระหว่างปัญหาต่าง ๆ และแนวทางการแก้ไขปัญหา

7. แนวคิดเรื่องการจัดการขยะมูลฝอย

แต่เดิมในอดีต ขยะมูลฝอยไม่ใช่ปัญหาสำคัญ เพราะจำนวนประชากรน้อยและอยู่กันอย่างกระจัดกระจายไม่แออัด วิถีชีวิตความเป็นอยู่เรียบง่ายไม่ซับซ้อน ดังนั้นอัตราการก่อขยะมูลฝอยจึงค่อนข้างต่ำ เมื่อบ้านเมืองมีความก้าวหน้าทางเทคโนโลยีมากขึ้น ประชากรเพิ่มขึ้น วิถีชีวิตก็เปลี่ยนไปไม่เรียบง่ายเหมือนเดิม และก่อให้เกิดขยะมูลฝอยมากขึ้นตามวิถีการดำรงชีวิต องค์ประกอบของขยะก็ต่างจากเดิม คือ ขยายสลายตามธรรมชาติมากขึ้น ดังนั้นจึงมีความจำเป็นที่คนเราต้องมีการเรียนรู้และสร้างความเข้าใจเกี่ยวกับขยะมูลฝอย ทั้งด้านชนิด องค์ประกอบ คุณสมบัติ ซึ่งเป็นลักษณะทางกายภาพ รวมถึงแหล่งกำเนิดขยะมูลฝอย กระบวนการในการจัดการขยะมูลฝอย ตั้งแต่ การจัดเก็บ การจัดเก็บชั่วคราวในกาชณะ การคัดแยก การลดปริมาณการใช้ การนำมาใช้ซ้ำ การแปรรูปนำกลับมาใช้ใหม่และการหลีกเลี่ยงการใช้วัสดุที่ส่งผลต่อสิ่งแวดล้อม รวมถึงการคิดค้นระบบการจัดเก็บของส่วนรวมภายในชุมชน และการกำจัดขยะมูลฝอยที่ถูกต้องลักษณะซึ่งมีอยู่หลายวิธี เช่น ในระบบการจัดการขยะมูลฝอยจะประกอบด้วย กระบวนการย่อย ๆ อย่างน้อย 6 ประการ ได้แก่ (สมนึก ชัชวาล : 2543 : 21)

1. การเกิดขยะมูลฝอย หรือ การทิ้งขยะมูลฝอยในชุมชน
2. การจัดการขยะมูลฝอยขั้นต้นหรือ ณ แหล่งกำเนิด
3. การเก็บขยะมูลฝอย
4. การคัดแยก ปรับแต่งและเปลี่ยนรูปมูลฝอย
5. การขนถ่ายและการขนส่งไปยังแหล่งกำจัด
6. การกำจัดขยะมูลฝอย

แนวคิดเรื่องการจัดการขยะมูลฝอยดังกล่าวข้างต้น จำเป็นต้องได้รับการถ่ายทอดสู่ประชาชนอย่างจริงจังในหลายๆ รูปแบบ เพื่อสร้างสำนึกในการรับผิดชอบต่อการรักษาสิ่งแวดล้อม เรื่อง การจัดการขยะมูลฝอย ถ้าประชาชนเกิดความสำนึกต่อเรื่องดังกล่าว ก็จะทำให้เกิดความตระหนักในปัญหาดังกล่าวตามมา และจะส่งผลต่อการมีส่วนร่วมในการจัดการขยะมูลฝอยได้ในที่สุด

วิธีดำเนินการตามหลักการจัดการขยะมูลฝอย					
จากแหล่งกำเนิด ←			→ แหล่งกำจัด		
การเก็บกักขยะมูลฝอยชั่วคราวในภาชนะ	การรวบรวมขยะมูลฝอย	การขนถ่ายหรือการเก็บขนขยะมูลฝอย	การแปรรูปขยะมูลฝอย	การนำกลับมาใช้ประโยชน์	การกำจัดขยะมูลฝอย
1) ระบบเก็บกักขยะมูลฝอยรวม 2) ระบบเก็บกักขยะมูลฝอยแยก	1) ผู้พักอาศัยเป็นผู้นำขยะที่กักเก็บไว้มารวมกัน ณ ที่รองรับตามจุดที่กำหนดไว้ เช่น ริมถนน ริมรั้วหน้าบ้าน 2) พนักงานที่มีหน้าที่รับผิดชอบรวบรวมใส่พาหนะสำหรับขนถ่าย	1) จัดการและดำเนินการเองโดยเทศบาลหรือองค์กรท้องถิ่น นั้น ๆ 2) องค์กรท้องถิ่นว่าจ้าง (บริษัท) เอกชนดำเนินการ 3) บริษัทเอกชนว่าจ้างเอกชนอีกต่อหนึ่ง 4) คริวเรื่อนนำไปยังจุดกำจัดด้วยตนเอง	1) ระบบลดปริมาตรด้วยวิธีเครื่องกล 2) ระบบลดปริมาตรด้วยวิธีเผา 3) ระบบแยกองค์ประกอบ	1) การนำกลับมาใช้เป็นวัตถุดิบในอุตสาหกรรม 2) การนำกลับมาใช้เป็นเชื้อเพลิงเพื่อผลิตพลังงาน 3) การนำกลับมาใช้ปรับสภาพดิน 4) การนำกลับมาใช้ประโยชน์ซ้ำอีก 5) การนำกลับมาประดิษฐ์หรือดัดแปลงเพื่อใช้ประโยชน์อื่น ๆ	1) วิธีนำขยะสดไปเลี้ยงสัตว์ 2) การกองทิ้งกลางแจ้ง 3) การฝังกลบในหลุม 4) วิธีหมักทำปุ๋ยขนาดเล็ก 5) วิธีหลักทำปุ๋ยขนาดใหญ่ 6) การเผาในเตาเผา 7) การฝังกลบตามหลักการสุขาภิบาล

ที่มา : รวบรวมจาก เกรียงศักดิ์ อุดมสินโรจน์ (2543) และ สิริกัลยา สุวจิตตานนท์ (2541)

8. งานวิจัยที่เกี่ยวข้อง

ในการศึกษางานวิจัยที่เกี่ยวข้องเพื่อสนับสนุนการสร้างกรอบแนวคิดในการวิจัยครั้งนี้ ผู้วิจัยแบ่งการศึกษาออกเป็น 2 ส่วน คือ งานวิจัยในประเทศและงานวิจัยจากต่างประเทศ ซึ่งมีรายละเอียด ดังนี้

งานวิจัยในประเทศ

งานวิจัยในประเทศที่เกี่ยวข้องกับการวิจัยครั้งนี้ มีดังนี้

ชนพรพรรณ สุนทรระ (2547) ศึกษาเรื่อง “เครื่องมือทางสังคม : การจัดการขยะชุมชนอย่างมีประสิทธิภาพเพื่อแก้ไขปัญหาขยะชุมชน” เพื่อนำกรอบแนวคิด 5Rs มาสร้างรูปแบบการจัดการขยะ 2 รูปแบบ คือ การคัดแยกขยะ และการเก็บขนขยะ โดยมีหลักการกำหนดรูปแบบดังนี้ พบว่ารูปแบบการคัดแยกขยะชุมชน แบ่งขยะออกเป็น “ขยะธรรมดา” และ “ขยะอันตราย” ขยะธรรมดาแยกเป็นขยะมีมูลค่า เพื่อนำไปใช้ประโยชน์ต่อไป เช่น ขาย หรือนำกลับมาใช้ใหม่ ขยะอินทรีย์ นำไปทำปุ๋ยหมัก/อาหารสัตว์ และขยะอื่นๆ (ทิ้ง) เทศบาลนำไปกำจัดขยะอันตราย กำหนดให้มีกรแยกทิ้งต่างหากและนำไปกำจัดด้วยวิธีพิเศษ และปัจจัยที่ทำให้ประสบผลสำเร็จ คือ การสร้างกระบวนการเรียนรู้ให้เกิดขึ้นในชุมชน โดยมุ่งหมายให้ประชาชนมีความรู้ ความเข้าใจ ทักษะ ทักษะ พฤติกรรม และความเคยชินของประชาชนที่เห็นความสำคัญของปัญหาขยะชุมชน ปัจจัยความสำเร็จของการคัดแยกขยะจึงเป็นกระบวนการผลิตซ้ำทางความคิดและวัฒนธรรม กล่าวคือ จะต้องสร้างกระแสและมีแรงจูงใจ ซึ่งต้องใช้ระยะเวลาที่ต่อเนื่องมากพอจึงจะประสบผลสำเร็จ และมีข้อเสนอแนะ คือ

1. ควรมีการประชาสัมพันธ์รูปแบบ สนับสนุน สร้างแรงจูงใจระยะยาวและต่อเนื่อง ให้ประชาชนมีทัศนคติที่ดีต่อการคัดแยกขยะ
2. ควรมีการจัดอบรมให้ความรู้เกี่ยวกับการคัดแยกขยะธรรมดาออกจากขยะอันตรายให้มากขึ้น เทศบาลต้องสร้างความมั่นใจในระบบเก็บขนที่ประชาชนคัดแยกประเภทขยะแล้วนำไปกำจัดได้อย่างถูกวิธี
3. ควรมีกิจกรรมต่อเนื่องกับขยะบางประเภทที่นำกลับมาใช้ประโยชน์ได้ เช่น ขยะอินทรีย์ นำมาทำปุ๋ยชีวภาพ เป็นต้น
4. ควรนำรูปแบบการคัดแยกขยะรูปแบบการเก็บขนขยะไปขยายผลใช้กับโรงเรียน หมู่บ้านที่สนใจ เพราะผลงานวิจัยนี้มีขั้นตอนการดำเนินการไว้อย่างชัดเจนแล้ว

อุภาศรี เพชรสว่าง และ ประเสริฐ เล็กสรรเสริฐ (2540) ศึกษาพฤติกรรมกรแยกและกำจัดขยะของประชาชน ปัจจัยที่มีอิทธิพลต่อพฤติกรรมกรแยกและกำจัดขยะ ตลอดจนปัญหาอุปสรรคของประชาชนต่อการแยกและกำจัดขยะ พบว่า ความรู้เกี่ยวกับขยะมูลฝอยมีอิทธิพลต่อ

พฤติกรรมแยกและกำจัดขยะ โดยกลุ่มผู้ที่มีความรู้ดี จะมีพฤติกรรมแยกและกำจัดขยะที่ถูกต้องมากกว่า กลุ่มที่มีความรู้ปานกลางและน้อย ตามลำดับ ทั้งนี้อาจเนื่องมาจากการมีความรู้เกี่ยวกับขยะมูลฝอยดี ได้ทำให้ประชาชนมีความตระหนักและเห็นความสำคัญต่อการร่วมกันแก้ไขปัญหาขยะมูลฝอย จนก่อให้เกิดพฤติกรรมที่ดีต่อการแยกและกำจัดขยะและมีข้อเสนอแนะคือ

1. ควรมีการให้ความรู้แก่ประชาชนเกี่ยวกับขยะมูลฝอยอย่างถูกต้อง และมีวิธีการปฏิบัติที่ชัดเจน เช่น การจัดโครงการฝึกอบรม การเผยแพร่ความรู้ทางสื่อต่างๆ

2. ควรมีการขอความร่วมมือจากองค์กรและหน่วยงานต่างๆ ทั้งภาครัฐและเอกชนในการร่วมรณรงค์ให้ความรู้ และสร้างจิตสำนึกต่อประชาชน ในเรื่องการแยกและกำจัดขยะมูลฝอยอย่างจริงจังและต่อเนื่อง

สมยศ เฉินบำรุง และ ธาณินทร์ สุทธิประเสริฐ (2542) ศึกษาวิจัยถึงการทดลองเพื่อสร้างหลักสูตรฝึกอบรมสิ่งแวดล้อม เรื่อง การอนุรักษ์ทรัพยากรธรรมชาติและสิ่งแวดล้อมสำหรับสมาชิกองค์การบริหารส่วนตำบล พบว่า ก่อนการทดลองและหลังการทดลอง ผู้เข้ารับการฝึกอบรมมีค่าเฉลี่ยของคะแนนความรู้แตกต่างกัน ข้อเสนอแนะที่ได้จากการวิจัย คือ ควรมีการจัดฝึกอบรมต่อเนื่องและกระจายไปสู่กลุ่มเป้าหมายอื่น และควรมีการติดตามผลหลังการฝึกอบรม ควรเลือกกลุ่มเป้าหมายที่สนใจและต้องการรับการฝึกอบรมจริงๆ มาฝึกอบรมจะช่วยให้กระบวนการฝึกอบรม เกิดประสิทธิภาพมากที่สุด เพื่อให้ผู้เข้ารับการฝึกอบรมมีส่วนร่วม กล้าแสดงออกและเป็นศูนย์กลางการฝึกอบรมอย่างแท้จริง ระหว่างการฝึกอบรมควรสร้างความเป็นกันเองระหว่างผู้เข้ารับการฝึกอบรมด้วยกันและระหว่างวิทยากร ผู้จัด กับผู้เข้ารับการฝึกอบรมให้มากที่สุด

มะลิวรรณ วงศ์วัฒนไพบูลย์ ยงยุทธ บุญจันทร์ และ อำพร บุศรัมย์ (2543) ศึกษาการจัดการขยะมูลฝอยของเทศบาลทั่วประเทศ ด้านสถานการณ์ขยะมูลฝอย ปัจจัยหรือองค์ประกอบที่เกี่ยวข้องกับกระบวนการจัดการขยะมูลฝอย ปัญหาอุปสรรคในการดำเนินงาน แนวทางการแก้ไข ปัญหาที่เกิดขึ้น พบว่า เทศบาลตำบลเป็นเทศบาลที่มีปัญหาในการจัดการขยะมูลฝอยมากที่สุด และปัญหาที่เทศบาลต่างๆ ประสบมากที่สุด คือ ปัญหาด้านบุคลากรที่ใช้ในกระบวนการจัดการขยะมูลฝอย การศึกษาได้เสนอแนะมาตรการที่เกี่ยวข้องกับประชาชนที่ควรดำเนินการคือการปลูกจิตสำนึก ความตระหนักและความร่วมมือในการจัดการขยะมูลฝอย โดยเทศบาลต้องประชาสัมพันธ์ เผยแพร่กฎระเบียบ ข้อบังคับ การรณรงค์ลดปริมาณขยะมูลฝอย ส่งเสริมให้มีการจัดการขยะมูลฝอยแบบผสมผสาน

สถาบันสิ่งแวดล้อมไทย สถาบันพระปกเกล้า และสำนักงานคณะกรรมการประสานงานองค์กรพัฒนาเอกชน (2544) ได้ทำการศึกษาวิจัยตามโครงการ “ธรรมาภิบาลที่วัดได้ : ตัวชี้วัดการมีส่วนร่วมของประชาชนในการจัดการสิ่งแวดล้อม” ได้พัฒนาตัวชี้วัดเพื่อทดสอบระดับของการมี

ส่วนร่วมของประชาชนโดยแบ่งออกเป็น 4 ด้าน ได้แก่ กฎหมายที่เกี่ยวข้อง การเข้าถึงข้อมูลข่าวสาร ด้านสิ่งแวดล้อม การมีส่วนร่วมในการตัดสินใจ การเพิ่มศักยภาพของประชาชนในการมีส่วนร่วม ในด้านการเพิ่มศักยภาพของประชาชนในการมีส่วนร่วม พบว่า ปัจจุบันมีปัจจัยหลายประการที่ช่วย สามารถเพิ่มศักยภาพให้แก่ประชาชนในการเข้ามามีส่วนร่วมในการจัดการด้านสิ่งแวดล้อม ได้แก่ การ ส่งเสริมด้านการศึกษาและอบรมเกี่ยวกับสิ่งแวดล้อม ทั้งในเรื่องความรู้เชิงเทคนิคในเรื่องธรรมชาติ และวิทยาศาสตร์ และความรู้ในเรื่องกฎหมายและข้อระเบียบต่างๆ และข้อเสนอแนะต่อการมีส่วนร่วม ของประชาชนในด้านการเสริมสร้างศักยภาพของประชาชนในการมีส่วนร่วม คือ ควรเสริม สร้างศักยภาพของ อบต. ให้ตระหนักและเข้าใจปัญหาสิ่งแวดล้อม สารกฎหมาย และการมีส่วนร่วม ของประชาชน เพื่อที่ อบต. จะได้สร้างกระบวนการทำงานกับองค์กรอื่นๆ รวมถึงภาคที่ไม่เป็น ทางการในชุมชนโดยประชาชนมีส่วนร่วม

ถวิลวดี บุรีกุล (2004) ศึกษาเรื่อง การมีส่วนร่วมของชุมชนในการกระจายอำนาจใน ประเทศไทย (Community Participation in Decentralization in Thailand) ในส่วนของกรณีศึกษา เครือข่ายป่าชุมชนในกลุ่มน้ำปิงตอนบน อำเภอเชียงดาว จังหวัดเชียงใหม่ พบว่า ปัจจัยต่างๆ ที่ส่งเสริมการมีส่วนร่วมของเครือข่ายป่าชุมชน ภายใต้การปฏิบัติงานขององค์การบริหารส่วนตำบล ประกอบด้วย 1) ความเข้มแข็งขององค์กรชุมชน ซึ่งมีความเกี่ยวข้องกันระหว่างการปฏิบัติและการศึกษา 2) ความตระหนักในความจำเป็นที่จะต้องอนุรักษ์ธรรมชาติและสิ่งแวดล้อมของชาวบ้าน 3) ความจริงใจและเสียสละของผู้นำท้องถิ่นในเรื่องผลประโยชน์ของส่วนรวม 4) การมีส่วนร่วม ของสมาชิกองค์การบริหารส่วนตำบลในกิจกรรมของชุมชน และความสัมพันธ์ใกล้ชิดระหว่างผู้นำ ป่าชุมชนและผู้บริหารขององค์การบริหารส่วนตำบลในแง่ที่องค์การบริหารส่วนตำบล สามารถ สนับสนุนโครงการและกิจกรรมต่างๆ ของเครือข่ายป่าชุมชน

สำนักวิจัยและพัฒนา สถาบันพระปกเกล้า (2003) ได้ทำการศึกษาเรื่อง การศึกษาเกี่ยวกับ สิ่งแวดล้อมในประเทศไทย เพื่อเสนอต่อ The Japan Environmental Education Forum กล่าวถึง เรื่องนี้ในบทสรุป ซึ่งเกี่ยวข้องกับศึกษานอกระบบ และการศึกษาตามอัธยาศัย (Non-formal/Informal) ไว้ว่า ช่องทางของการศึกษาในรูปแบบการศึกษานอกระบบและการศึกษา ตามอัธยาศัยถูกมองมากขึ้นในฐานะที่เป็นวิธีการซึ่งมีความยืดหยุ่นมากกว่าในการให้เนื้อหาเกี่ยวกับ สิ่งแวดล้อม การศึกษานอกระบบสามารถให้ข้อมูลข่าวสารใหม่ๆ มีวิธีการและแนวทางใหม่ๆ ที่ทำให้การเรียนการสอนง่ายขึ้น และในวงจรของสาขาอาชีพด้านการศึกษาภาคการศึกษา นอกระบบจะเป็นตัวเสริมการศึกษาในระบบอนาคต

งานวิจัยต่างประเทศ

งานวิจัยเรื่อง Household hazardous waste management in Sweden ศึกษาเกี่ยวกับการจัดการขยะมูลฝอยและของเสียอันตรายของหน่วยปกครองท้องถิ่น (เทศบาล : County Council และ County Administrative Board) พบว่า เทศบาลได้นำระบบแยกขยะมาใช้ โดยมีภาชนะตั้งแยกไว้สำหรับใส่แก้ว โลหะ พลาสติก กระดาษ เพื่อส่งไปรีไซเคิล ขยะมูลฝอยธรรมดาส่งเข้าโรงงานเผาขยะเพื่อผลิตกระแสไฟฟ้า ขยะอันตรายจากบ้านเรือนส่งให้บริษัทเอกชน กำจัดโดยประชาชนชนจ่ายภาษีแก่เทศบาลของตนเพื่อนำไปจ้างบริษัทอีกทีหนึ่ง และการศึกษาพบว่าปัจจัยที่ทำให้การดำเนินการประสบความสำเร็จคือ การกระตุ้นให้ประชาชนรับผิดชอบต่อสิ่งแวดล้อมอยู่เสมอ โดยการอบรม และให้ข่าวสารเกี่ยวกับสิ่งแวดล้อม โดยมุ่งเน้นกลุ่มเป้าหมายที่เป็นเด็ก คนหนุ่มสาว ภาคอุตสาหกรรม เกษตรกร และสมาคมต่างๆ

(ที่มา <http://www.kmut.ac.th/organization/Engineering/Environmental>)

Ma.Eugenia C.Bennagen และคณะ (2002) ทำการวิจัยเรื่อง Solid waste Segregation and Recycling in Metro Manila : Household Attitude and Behavior เพื่อศึกษาวิธีการจัดการขยะของครัวเรือนในกรุงมนิลา ในด้านปัจจัยที่มีผลต่อความสำเร็จในการคัดแยกขยะ พบว่า ปัจจัยสำคัญที่สุดที่จะประกันความสำเร็จในการดำเนินโครงการด้านการจัดการขยะ คือ ความกระตือรือร้นและมีวินัยของชุมชน และปัจจัยต่อมาคือ การได้รับข้อมูลข่าวสารและการรณรงค์ด้านการศึกษาเพื่อสร้างแรงจูงใจในการมีส่วนร่วมของประชาชนและการศึกษานี้มีข้อเสนอแนะ คือ ประชาชนในชุมชนต้องได้รับการกระตุ้นให้เกิดความตระหนักในประโยชน์ของการคัดแยกขยะที่จะมีต่อพวกเขาเอง เพื่อจูงใจให้เข้าร่วมโครงการ และในการออกแบบโครงการต่างๆ ของชุมชนนั้น ควรมีการพิจารณาถึงเรื่องปัญหาการจัดการขยะมูลฝอย และการฟื้นฟูทรัพยากรและสิ่งแวดล้อมด้วย

9 กรอบแนวคิดในการวิจัย

ผู้วิจัยได้สังเคราะห์แนวคิดต่างๆ เพื่อเป็นกรอบในการวิจัย ซึ่งมีรายละเอียดดังภาพ 8 และจากนั้นได้พัฒนากรอบแนวคิดในการวิจัยครั้งนี้ ดังรายละเอียดในภาพที่ 9

การสังเคราะห์แนวคิดต่างๆเพื่อเป็นกรอบในการวิจัย		
แนวคิด	ประเด็น/หลักการสำคัญ	นักคิดที่เกี่ยวข้อง
ด้านปรัชญา -พัฒนาการนิยม (Progressive)	-มีจุดประสงค์เพื่อพัฒนาตนเองและสังคม -สนใจความต้องการของผู้เรียนเป้าหมายเชิงประโยชน์นิยมและการรับผิดชอบทางสังคม	-ชาร์ล ดาร์วิน (Charles Darwin) -เฮร์เบิร์ต สเปนเซอร์ (Herbut Spences)
ด้านการเรียนการสอน -การใช้ผู้เรียนเป็นศูนย์กลาง -การเรียนรู้โดยการปฏิบัติ (learning by doing)	กระบวนการแก้ปัญหา (problem solving method) และให้ความสำคัญกับปัญหา (ใช้ปัญหาหรือสถานการณ์เป็นศูนย์กลาง)	-จอห์น ดิวอี้ (John Dewey) -ฌอง ชาร์ค รูซโซ (Jean J. Rousseau) -เฟรดเดอริก โฟรเบล (Federick Froebel)
ด้านเนื้อหา -การเปลี่ยนแปลงและการพัฒนา -การมีส่วนร่วม -การตัดสินใจ	“การพัฒนา” เป็นกระบวนการเปลี่ยนแปลงที่วางแผนไว้แล้ว โดยมีองค์ประกอบหลัก คือ การวางแผนและการปฏิบัติ เพื่อเสริมสร้างความเข้มแข็งและนำไปสู่เป้าหมายสำคัญของการพัฒนา คือ “การมีส่วนร่วม”	อลัน โรเจอร์ (Alan Roger) นอร์แมน อัฟฮอฟ (Norman Uphoff)
ด้านองค์ประกอบของโครงการ -การวางแผน -การออกแบบและ ดำเนินการ -การประเมินผล	การพัฒนาโครงการทางการศึกษานอกระบบ เป็นกิจกรรมหลักที่มุ่งใช้โครงการทางการศึกษา เพื่อปรับปรุงสถานะของประชาชน และชุมชน โดยความเปลี่ยนแปลงจะเกิดจากกิจกรรมทางการศึกษา และเป็นการเปลี่ยนแปลงที่มีการวางแผน	แพททริก จี. บอย (Patrick G. Boyle)

→
บริบท
ของ
ทั้งหมด

