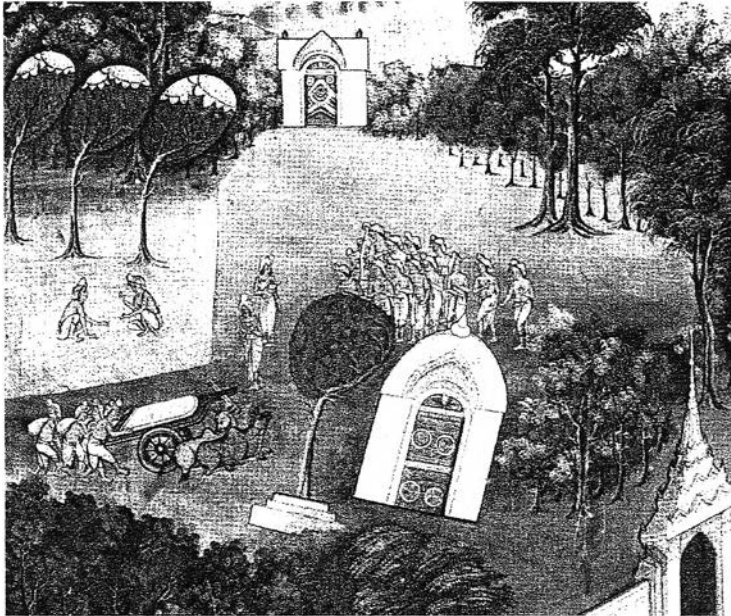


ความเป็นมาของพุทธศาสนาสถานในประเทศไทย

เดิมทีสถานที่ที่อยู่ขึ้นพื้นฐานของพระสงฆ์ในสมัยพุทธกาล คือ โคนไม้(รุกขมูลเสนาสน์) ไม่มีวัดประจำดังปัจจุบัน ในการสร้างพระอารามเมื่อระยะแรกในสมัยพุทธกาลก็โดยหมายให้เป็นที่พำนักของพระสงฆ์ ในบางช่วงเวลาเท่านั้นเช่นขณะเข้าพรรษา เพราะตามปกติพระสงฆ์จะจาริกเผยแผ่ศาสนาในท้องถิ่นทั่วไปหาได้ อยู่ประจำในที่ใดที่หนึ่งไม่ และในพระอารามที่สร้างขึ้นนั้นหาได้ต้องมีการแบ่งแยกเป็นส่วนสัดส่วนชัดเจนอย่างใดไม่ เพราะ องค์สมเด็จพระสัมมาสัมพุทธเจ้า ก็ทรงดำรงพระองค์เป็นเช่นพระภิกษุสงฆ์รูปหนึ่ง พระสงฆ์ยังคงพำนักตาม โคนไม้ ชอกเขา ถ้ำ ที่แจ้ง ลอมฟาง และที่ที่ได้รับถวายระยะแรกมักเป็นส่วน ซึ่งตรงกับคำว่า อาราม เช่น เวฬุวนาราม (วัดแรกในพุทธกาล) เขตวนาราม และ บุพพาราม เป็นต้น



ภาพที่ 2.1 จิตรกรรมฝาผนังวิหาร วัดมกุฏกษัตริยารามฯ แสดงเรื่อง อนาคตินทิกคฤหบดี ชื่อที่สร้างพระเชตะวัน ถวายพระพุทธเจ้า

โดยเฉพาะที่ เขตวนาราม ซึ่ง สร้างโดย อนาคตินทิกคฤหบดี ชาวเมือง สวตถิติ ได้ซื้อที่อุทยานของพระเชตราชกุมาร โดยวิธีเกลี้ยเหี้ยญกษาปณ์ไปจนทั่วพื้นที่ แล้วสร้างเป็นพระอารามขึ้นเพื่อถวายองค์พระสัมมาสัมพุทธเจ้า ซึ่งเป็นพระอารามสำคัญมีการสร้างอาคารกุฏิเสนาสนะจำนวนมาก และทรงประทับที่พระอารามแห่งนี้ยาวนานกว่าที่อื่น นอกจากนี้ยังทรงแสดงพระธรรมเทศนาไว้มากกว่าที่แห่งอื่นเช่นกัน

อาคารที่อยู่ของพระสงฆ์ ที่องค์พระสัมมาสัมพุทธเจ้าทรงมีพุทธานุญาตต่อมา คือเสนาสนะ 5 ชนิด คือ วิหาร ปราสาทหรือเรือนชั้น เรือนมุงครึ่งเดียว เรือนโล้น และถ้ำ และในกาลหลังจากนั้นก็ได้ทรงมีพุทธานุญาตในอาคารโรงเรือนสาธารณูปโภค สาธารณูปการลักษณะต่างๆ แต่พระสงฆ์ก็ยังดำเนินวัตรปฏิบัติการจาริกเผยแผ่ศาสนาในท้องถิ่นทั่วไปไม่ประจำอยู่ถาวรที่หนึ่งใด

ต่อเมื่อภายหลังสมัยพุทธกาล เมื่อเกิดมีการสร้างสถานที่เพื่อระลึกถึงพระพุทธเจ้าหรือพระเถระนุเถระที่มีความสำคัญ พระเจดีย์สถานต่างๆ จึงต้องมีการสร้างสถานที่พักประจำของพระสงฆ์เพื่ออยู่ประจำดูแลพระอารามที่เกิดขึ้นลักษณะนั้น และได้แบ่งแยกส่วนที่พักของพระสงฆ์และเจดีย์สถานเป็นส่วนสัดส่วนจากกัน เรียกเป็นเขตสังฆาวาส และพุทธาวาส ซึ่งวิวัฒนาการสืบต่อมาจนสู่ดินแดนทางแถบภูมิภาคของประเทศไทย ซึ่ง

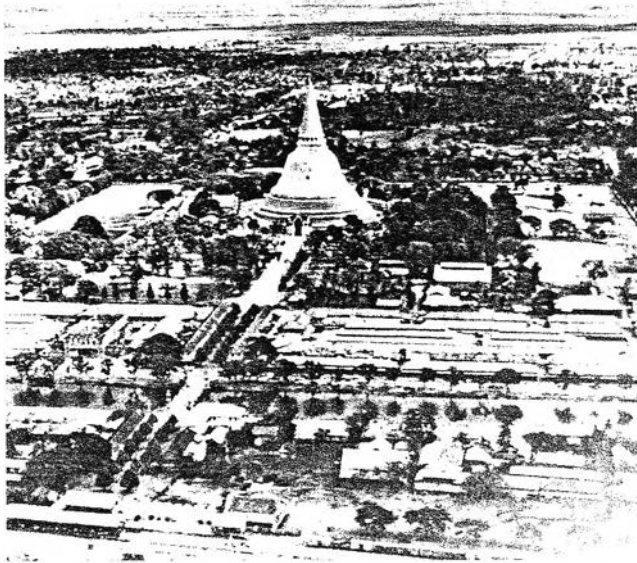
สันนิษฐานว่าพระพุทธศาสนาเข้ามาเผยแพร่ทางดินแดนนี้โดยพระเถระ 2 องค์ ชื่อว่าพระโสณะ และ พระอุตตระ เมื่อรัชสมัยพระเจ้าอโศกมหาราช แห่งอินเดีย

2.1 สมัยแรกที่พระพุทธศาสนาเข้ามาสู่ดินแดนไทย ถึง สมัยทวารวดี( พุทธศตวรรษที่ 10 -16 )

ในระยะแรกเมื่อพระพุทธศาสนาเผยแพร่สู่ประเทศไทย พระสงฆ์ก็ประพฤติปฏิบัติเช่นเดียวกับในประเทศอินเดีย คือเดินทางจาริกไปทั่วเผยแพร่ศาสนา พระสงฆ์เมื่อแรกมีน้อย และศูนย์กลางสันนิษฐานว่าจะประดิษฐานพุทธเจดีย์แห่งแรกที่พระปฐมเจดีย์ ตรงกับสมัยทวารวดี ด้านศาสนสถาน เห็นว่าคงจะมีแต่พระสถูปเจดีย์เป็นสำคัญ บางทีจะมีวิหารสำหรับเป็นที่ประชุมสงฆ์และสวดบูชาด้วยอีกอย่างหนึ่ง แต่โบสถ์หาปรากฏว่ามีไม่ การทำสังฆกรรมไม่ขัดข้องด้วยเขตสีมา ภูมิพระคูเหมือนจะมีแต่ที่วัดซึ่งประดิษฐานพระพุทธเจดีย์ สมเด็จพระพรยาจารย์ราชานุกาภาพระทานคำอธิบายเรื่องโบสถ์ของพระอารามที่สร้างในระยะนี้ ความว่า<sup>1</sup>

"...วัดที่สร้างยุคแรกมีแต่พระสถูปเจดีย์กับวิหารเป็นประธาน น้อยวัดที่จะมีโบสถ์ โบสถ์ที่สร้างในยุคนั้นก็เป็นอย่างเล็กๆ ขนาดพอจุพระสงฆ์ทำสังฆกรรมได้สัก 10 รูป และมักไปสร้างไว้ข้างนอกหรือตอนมุมกำแพงข้างในบริเวณพระเจดีย์วิหาร จะขึ้นตัวอย่างได้ในเวลานี้ เช่นวัดพระฝาง ในแขวงจังหวัดอุดรดิตถ์ เป็นต้น "

ส่วนเสนาสนะที่พบข้อมูลในยุคนี้ ปรากฏหลักฐานทางโบราณคดี ซึ่งสมเด็จพระพรยาจารย์ราชานุกาภาพระทานอธิบายไว้ เช่น ที่ พระปฐมเจดีย์ขุดพบรากห้องภูมิพระสงฆ์แต่โบราณ ที่เนินดินริมถนนชาวพระ และยังมีเสนาสนะถ้ำ ที่เขาจ.ราชบุรี ถ้ำคูหาสวรรค์ และถ้ำเขาอกทะลุ จ.พัทลุง เป็นต้น



ภาพที่ 2.2 พระปฐมเจดีย์ จ.นครปฐม  
ภาพถ่ายทางอากาศ ของ William hunt ราว ปี พ.ศ. 2489  
จาก หอจดหมายเหตุแห่งชาติ



ภาพที่ 2.3 เจดีย์จุลประโทน จ.นครปฐม  
ภาพถ่ายทางอากาศ

และเมื่อเข้าสู่สมัยทวารวดี ร่องรอยของศาสนสถานที่ยังเหลือพบอาคารก่ออิฐถือปูนกระจายเช่นที่ วัดพระเมรุ และที่จุลประโทน จ.นครปฐม ซึ่งสันนิษฐานเป็นซากอาคารสถูปขนาดใหญ่ อิฐที่ใช้เป็นวัสดุในการสร้างพบว่าอิฐมีขนาดใหญ่ ขัดผิวอิฐและก่อประสานด้วยดินผสมวัสดุพวกยางไม้บางชนิด และยังพบว่ามีการใช้

<sup>1</sup> สมเด็จพระพรยาจารย์ราชานุกาภาพ, ศาสนสมเด็จ เล่มที่18.พิมพ์ครั้งที่ 1(กรุงเทพมหานคร: องค์การค้ำของคุรุสภา, 2505), หน้า141-142.

หลักสีมากำหนดเขตสังฆกรรม พบมากทางภาคตะวันออกเฉียงเหนือโดยสีมาที่พบทำจากหินขนาดใหญ่ แกะสลัก เป็นภาพพุทธประวัติบ้าง ภาพชาดกบ้างประดับไว้เช่นที่ บ้านกุดโจ่ง จ.ชัยภูมิ หรือที่ฟ้าแดด จ.กาฬสินธุ์ และที่หนองอุสา ซึ่งมีสีมาปักไว้ (ประมาณ พุทธศตวรรษที่ 13-14 )



ภาพที่ 2.4

โบสีมาเมืองฟ้าแดดสูงยาง จ.กาฬสินธุ์

และต่อมาในสมัยมหายานเผยแพร่เข้ามา รูปแบบศาสนสถานจะเป็นแนวทางอย่างประเทศ กัมพูชา ซึ่งมีอำนาจครอบครองดินแดนแถบนี้ อาทิการนิยมนสร้างพระปรางค์แทนพระเจดีย์เป็นต้นซึ่งนับยุคสมัย ดังกล่าวเป็นศิลปะลพบุรี

## 2.2 สมัยลพบุรี ( พุทธศตวรรษที่ 16-18 )

พบสถาปัตยกรรมในศิลปะลพบุรีส่วนใหญ่อยู่ในภาคตะวันออกเฉียงเหนือ เช่นที่ จ.นครราชสีมา ศรีสะเกษ สุรินทร์และบุรีรัมย์ สร้างโดยกษัตริย์ขอมโบราณซึ่งแม่พระราชอำนาจครอบครองดินแดนขยายเข้ามาสู่ ดินแดนแถบประเทศไทย รับแบบแผนการสร้างมาจากเทวาลัยของศาสนาพราหมณ์ในอินเดียได้เพราะกษัตริย์ ขอมโบราณส่วนใหญ่นับถือศาสนาพราหมณ์ และเมื่อมีการรับศาสนาพุทธนิกายมหายานก็มีการดัดแปลง ปรับเปลี่ยนรูปเคารพจากเทพเจ้าของพราหมณ์เป็นพระพุทธรูปและพระโพธิสัตว์ ยังนิยมการสร้างปรางค์เป็น อาคารประธาน ตัวอย่างอาคารที่น่าสนใจเช่น ปราสาทหินพิมาย ปราสาทหินพนมวัน จ.นครราชสีมา วัดพระ พายหลวง จ.สุโขทัย พระปรางค์สามยอด จ.ลพบุรี ปราสาทเมืองสิงห์ จ. กาญจนบุรี อาคารเหล่านี้สร้างด้วย หินและศิลาแลงขนาดใหญ่ และมีบางอาคารมีการฉาบฉวยปูนอีกด้วย



ภาพที่ 2.5

พระปรางค์สามยอด

ที่มา หอจดหมายเหตุแห่งชาติ

ระยะต่อมาด้วยเหตุผลทางการเมืองการปกครอง และการสถาปนาอำนาจของรัฐตอนกลางในประเทศไทยก็ได้กลับไปนับถือพระพุทธศาสนาลัทธิหินยาน ที่รับต่อจากประเทศลังกาแทน ตรงกับสมัยสุโขทัย และในด้านศาสนาสถานก็กลับนิยมสร้างพุทธเจดีย์เป็นประธาน

### 2.3 สมัยสุโขทัย(ราวพุทธศตวรรษที่ 18 – 20 )

ในสมัยสุโขทัย ระยะต่อมาเมื่อเริ่มมีพระสงฆ์มากขึ้น มีการแบ่งเขตพระอารามเป็นเขตพุทธาวาส และสังฆาวาสอย่างชัดเจนมีกำแพงกันเป็นสัดส่วน ให้ความสำคัญแก่พระสถูป เจดีย์ ส่วนโบสถ์ระยะแรกยังมีขนาดเล็กและวางอยู่แยกห่างจากเขตอาคารสำคัญตั้งธรรมเนียมเก่า แต่ในภายหลังโบสถ์ก็นิยมสร้างมากขึ้น และขยายให้ใหญ่ขึ้นโดยถือเป็นสิ่งสำคัญของวัด สันนิษฐานว่าจะเป็นเพราะเกิดมีพวกผู้ตีบวชมากขึ้น ญาติโยมใคร่จะเห็นพระสงฆ์ทำอุปลมบถกรรมให้ชื่นใจ หรืออีกอย่างหนึ่งเพราะประเพณีการทอดกฐินถือเป็นพิธีสำคัญขึ้น<sup>2</sup> มีการผูกพัทธสีมา และในระยะนี้ด้วยเกิดพระสงฆ์หลายหมู่ หลายคณะและถือลัทธิต่างๆกัน เป็นข้อรังเกียจที่จะทำสังฆกรรมร่วมกันและไม่อาจเรียกประชุมพระสงฆ์ได้พร้อมกันหมด ในยุคนั้นนอกจากวัดที่มีพุทธเจดีย์ประดิษฐานแล้ว ยังเกิดมีวัดที่สร้างเพื่อเป็นอนุสาวรีย์ สำหรับวงศ์ตระกูลที่สร้างเพื่ออุทิศต่อพระพุทธศาสนาและต้นตระกูล อาจบรรจุอัฐิธาตุของผู้ตาย และวัดประเภทนี้โดยมากไม่มีพระอุโบสถ และเขตสังฆาวาสให้พระสงฆ์พัก และพบว่ามีวัดลักษณะนี้ที่เมืองสวรรคโลก เมืองสุโขทัย เช่น ที่กลางเมืองสวรรคโลกเก่า พบว่ามีวัดหลวงใหญ่ๆสร้างไว้ถึง 5 วัดแต่มีเขตที่สร้างกุฏิพระสงฆ์อยู่แต่เพียงวัดเดียวเท่านั้น และที่เมืองสุโขทัย มีวัดเล็กๆ น้อยๆสร้างเป็นวัดอย่างอนุสาวรีย์ไว้ตามรายทาง ล้วนมีแต่พระเจดีย์องค์หนึ่ง กับพระวิหารหลังหนึ่งแทบทุกวัด

ส่วนเสนาสนะในสมัยนี้ สันนิษฐานว่าจะเป็นอาคารไม้ที่มีขนาดไม่ใหญ่โต มีการแบ่งเป็นวัดฝ่ายคามวาสี(วัดที่อยู่ในเมือง) และ อรัญวาสี (อยู่นอกเมือง) สถาปัตยกรรมส่วนใหญ่ไม่หลงเหลือให้ศึกษาได้ เนื่องจากผุพังสูญหายไป

### 2.4 สมัยกรุงศรีอยุธยา ( ระหว่าง พ.ศ. 1893 – 2310 )

มาถึงสมัยกรุงศรีอยุธยา คติบางอย่างรับสืบทอดจากกรุงสุโขทัย พระอารามมักหันด้านหน้าสู่ทิศตะวันออก มีความนิยมการสร้างเจดีย์ขนาดใหญ่ 2 องค์ ประดิษฐานไว้ข้างหน้าพระอุโบสถ เป็นที่บรรจุอัฐิธาตุหรืออุทิศต่อบิดามารดา และอาจมีสถูปเจดีย์ขนาดย่อมลงมาเป็นที่บรรจุอัฐิธาตุรายไปรอบโบสถ์ แต่การสร้างวัดในสมัยกรุงศรีอยุธยาต่างจากครั้งกรุงสุโขทัยบางประการ อย่างหนึ่งคือทุกวัดมีพระอุโบสถ เพราะสมัยนี้ถือว่าผู้ชายทุกคนควรจะต้องบวช เป็นเหตุให้มีพระสงฆ์มาก และกุฏิพระก็มีมาก การเล่าเรียนเจริญขึ้นมากวัดเป็นสถานศึกษา หากใครเว้นการอุปสมบทเรียกว่า “คนดิบ”

ขนาดของโบสถ์ในสมัยนี้จึงมีขนาดใหญ่มากขึ้นเพื่อให้พระทำสังฆกรรมได้สะดวก ตลอดไปจนสร้างโบสถ์ขึ้นในวัดในพระราชวัง เช่นวัดพระศรีสรรเพชญ์และวัดมหาธาตุเมืองสุโขทัยสำหรับบวชนาคหลวง โบสถ์จึงเป็นอาคารที่สำคัญ

และการจัดสร้างพระอุโบสถให้มีขนาดใหญ่สามารถกระทำได้ 3 อย่าง ดังที่ สมเด็จพระนเรศวรมหาราชทรงพิจารณาวัดนี้

<sup>2</sup> สมเด็จพระนเรศวรมหาราชทรงพิจารณาวัดนี้, มูลเหตุแห่งการสร้างวัดในประเทศไทย ใน ประชุมพระนิพนธ์เกี่ยวกับ ตำนานทางพระพุทธศาสนา(กรุงเทพมหานคร: รุ่งเรืองธรรม, 2514), หน้า 250-151.

1. รื้อโบสถ์เดิมสร้างใหม่ให้ใหญ่โต ตัวอย่างที่วัดพุทไธสวรรค์พระนครศรีอยุธยา วัดพระศรีรัตนมหาธาตุเมืองลพบุรี วัดพระพุทธชินราช เมืองพิษณุโลก และวัดมหาธาตุเมืองนครศรีธรรมราช

2. สร้างโบสถ์เพิ่มขึ้นใหม่ในพระเจดีย์วิหาร ตัวอย่างมีที่วัดพระศรีสรรเพชญ์พระนครศรีอยุธยา และที่วัดมหาธาตุเมืองสุโขทัยอีกแห่ง

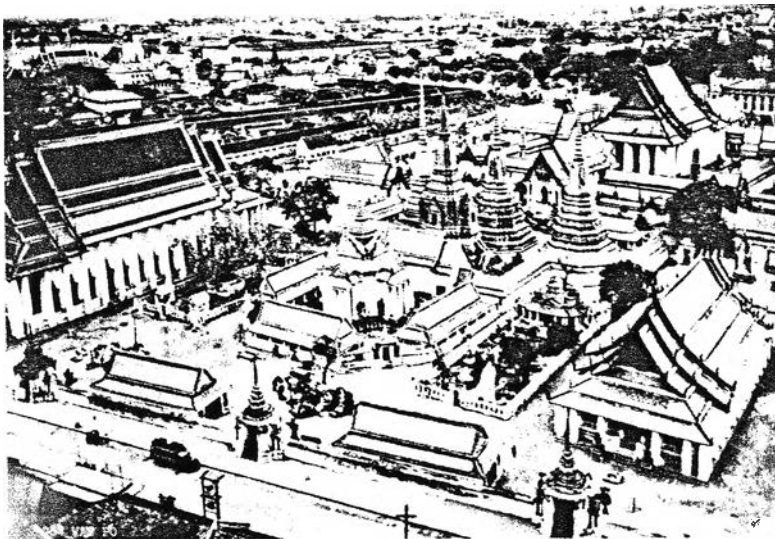
3. ผูกสีมาวิหาร เดิมแปลงเป็นโบสถ์ สังเกตดูวัดชั้นเก่าบางวัดมีโบสถ์อยู่หน้าพระเจดีย์แทนวิหาร ยกตัวอย่างที่วัดมเหยงค์ และวัดกุฎีดาวที่กรุงศรีอยุธยาเป็นต้น และบางวัดที่เมืองสุโขทัยและเมืองสขนาลัย เมื่อแรกสร้างคงสร้างเป็นวิหารตามแบบเดิม ต่อภายหลังมาเมื่อใครจะให้มีโบสถ์ขึ้นในวัดนั้นจึงแปลงวิหารเดิมเป็นโบสถ์ เพราะสะดวกกว่าการสร้างโบสถ์ใหม่ และคงเป็นต้นแบบอย่างของการที่สร้างวัด มีโบสถ์เป็นประธานแทนที่วิหารอย่างเดิม ถ้าหากจะสร้างวิหารด้วยก็ไปสร้างทางข้างด้านหลังพระเจดีย์

และจากการที่นิยมสร้างโบสถ์เป็นประธานของวัดเกิดขึ้นเมื่อปลายสมัยกรุงศรีอยุธยาก็ได้สืบทอดคติการสร้างต่อมายังสมัยรัตนโกสินทร์

ส่วนอาคารในเขตสังฆาวาสสมัยอยุธยา เนื่องจากหลงเหลือตัวอย่างอาคารให้ศึกษาไม่มากนัก และโดยมากถูกซ่อมแซมดัดแปลงไปจากสภาพดั้งเดิม แต่จากข้อมูลเอกสารพอสรุปได้ว่า อาคารยังเป็นอาคารไม้ หลังคามุงกระเบื้อง อาคารบางหลังมีการประดับตกแต่งงดงามเช่นพระตำหนักสมเด็จพระพุทธโฆษาจารย์ วัดพุทไธสวรรค์ จ.พระนครศรีอยุธยา

## 2.5 สมัยรัตนโกสินทร์ตอนต้นก่อนรัชสมัยพระบาทสมเด็จพระจอมเกล้าเจ้าอยู่หัวฯ (ระหว่าง พ.ศ. 2325-2394)

2.5.1 ในสมัยรัชกาลที่ 1 รูปแบบสถาปัตยกรรมยังคงสืบเนื่องรูปแบบจากสมัยกรุงศรีอยุธยาเป็นส่วนใหญ่ ด้วยในตอนต้นเป็นระยะที่ต้องสร้างพระนครสร้างความเป็นปึกแผ่นมั่นคงแก่อาณาจักร เรียกว่าอภัยราชบูรพาให้กลับคืนหลังที่เสียกรุงศรีอยุธยาและย้ายพระนครมาสร้างที่กรุงเทพฯปัจจุบัน พระอารามส่วนใหญ่หันด้านหน้าไปสู่วางสัญจรสำคัญ เช่นแม่น้ำ หรือถนนสำคัญไม่เน้นการหันทางทิศตะวันออกดังที่นิยมในสมัยอยุธยา ส่วนแบบแผนอาคารในเขตพุทธาวาส เน้นความสำคัญของโบสถ์เป็นอันดับแรก วิหารและพระเจดีย์เป็นอันดับรอง

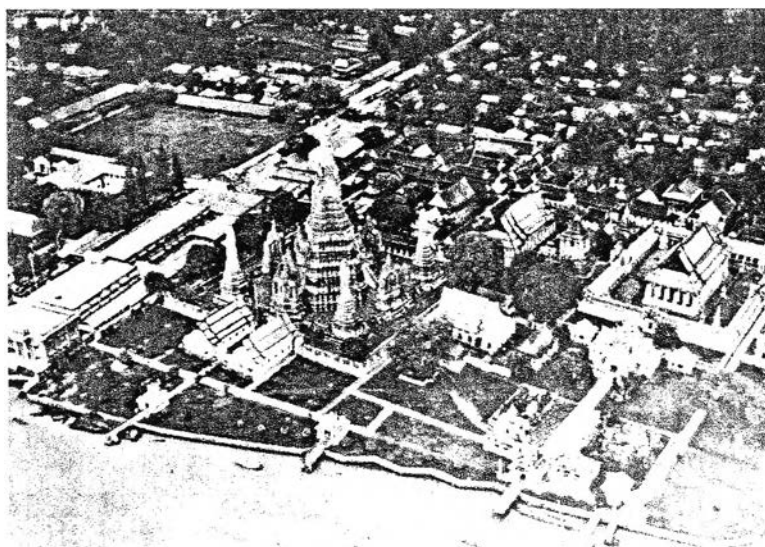


ภาพที่ 2.6

วัดพระเชตุพนวิมลมังคลาราม ฯ  
เริ่มบูรณะในสมัยรัชกาลที่ 1

ภาพถ่ายทางอากาศ ของ William hunt  
ถ่ายภาพราว ปี พ.ศ. 2489  
จาก หอจดหมายเหตุแห่งชาติ

2.5.2 ในสมัยรัชกาลที่ 2 เริ่มมีรูปแบบศิลปะสถาปัตยกรรมแบบจีนเข้ามา มีอิทธิพลสอดแทรกเข้ามา ด้วยมีการติดต่อค้าขายกับจีนเป็นหลัก ศาสนสถานที่ได้รับอิทธิพลจีนอาทิ พระอุโบสถ พระวิหารวัดราชโอรสาราม มีการวางผังอาคารในแนวใหม่โดย วางพระอุโบสถตั้งขวางแกนกับพระวิหารใหญ่ ทำให้พระอุโบสถและพระวิหารเสริมความสำคัญซึ่งกันและกัน ในด้านภูมิสงฆ์และเสนาสนะได้มีการเปลี่ยนแปลงวัสดุหลักที่ใช้จากเดิม เป็นไม้มาเป็นการใช้ไม้ขัดแตะและถือปูน เช่นที่กุฏิสงฆ์วัดอรุณราชวราราม ซึ่งปรับปรุงโดยเร่งด่วนจึงสร้างโดยวิธีตั้งกล้าวและ เปลี่ยนในรัชกาลที่ 3 อีกครั้งเป็นกุฏิก่ออิฐถือปูน ส่วนที่วัดราชโอรสารามได้ริเริ่มการสร้างกุฏิก่ออิฐถือปูนทั้งหลัง



ภาพที่ 2.7

วัดอรุณราชวราราม

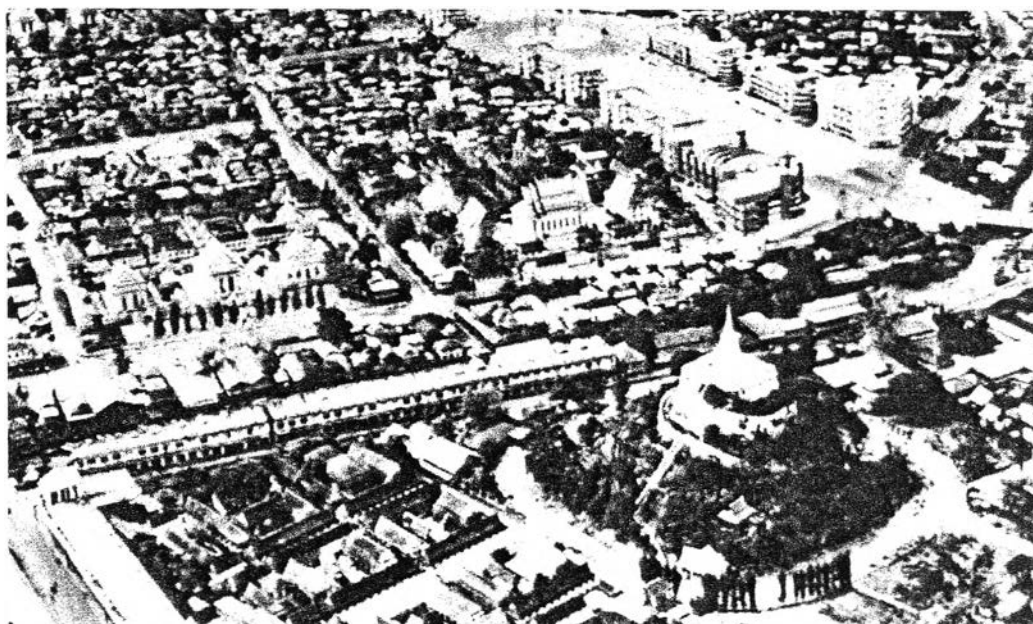
ภาพถ่ายทางอากาศ ของ William  
hunt ถ่ายภาพราว ปี พ.ศ. 2489

จาก หอจดหมายเหตุแห่งชาติ

2.5.3 ในสมัยรัชกาลที่ 3 ในรัชสมัยของพระองค์ อาคารศาสนสถานต่างๆที่สร้างมาก่อนหน้ารัชสมัยพระองค์ เริ่มทูลดโทรมลงจำเป็นต้องบูรณะปฏิสังขรณ์ ทั้งที่ต้องสร้างใหม่ และเสริมความมั่นคงของเดิม เพราะอาคารเดิมเมื่อแรกสร้างด้วยความเร่งรีบชำรุดอย่างรวดเร็วไม่คงทน พบว่ามีการเปลี่ยนแปลงแบบแผนการสร้างอาคารต่างๆบางประการ เช่น

เน้นพระอุโบสถหรือพระวิหารเป็นหลักของวัดเหมือนเดิม มีการสร้างศาลารายตามกำแพงแก้ว, พระอุโบสถสร้างขวางกับพระวิหาร ตามแบบวัดราชโอรสาราม ได้ปรากฏในวัดที่สร้างใหม่และบูรณะปฏิสังขรณ์เช่น วัดสุทัศน์เทพวราราม วัดสระเกศ วัดราชนัดดา วัดบวรนิเวศน์ ฯ เป็นต้น และยังมีการสร้างพระอุโบสถขนาดใหญ่เคียงกับพระวิหาร และการเปรียญ วางอาคารขนานกัน เป็น 3 แกน เช่น ที่ วัดเทพธิดาราม วัดเฉลิมพระเกียรติ เป็นต้น, นิยมสร้างพระปรางค์ที่มุมกำแพงแก้ว

ในด้านศิลปกรรมมีการใช้ทั้งรูปแบบไทยประเพณี(แบบชนบทนิยม) และแบบพระราชนิยมในพระบาทสมเด็จพระนั่งเกล้าเจ้าอยู่หัว ซึ่งเป็นแบบได้รับอิทธิพลจีน พบว่ามีการสร้างพระอารามให้มีคู่เคียงกันในระแวกใกล้กัน โดยเป็นพระอารามที่ใช้รูปแบบชนบทนิยมพระอารามหนึ่ง และวัดที่คู่กันใช้รูปแบบพระราชนิยมในรัชกาลที่ 3 เช่น วัดเทพธิดาราม และวัดราชนัดดาราม หรือวัดหนัง และวัดนางนอง เป็นต้น



ภาพที่ 2.8 วัดเทพธิดารามฯ และวัดราชนัดดารามฯ วัดสระเกศฯ  
ภาพถ่ายทางอากาศ ของ William hunt ถ่ายภาพ รว ปี พ.ศ. 2489  
จาก หอจดหมายเหตุแห่งชาติ

ส่วนในด้านกฎและเสนาสนะ เป็นช่วงที่กฎกักอธิสถูปูนได้รับการก่อสร้างเป็นจำนวนมากและมีหลากหลายรูปแบบยังพบว่าในเขตสังฆาวาสมีการออกแบบให้สอดคล้องกับการศึกษา โดยมีทั้งกุฏิสำหรับพระศึกษาทางคันถธุระ และวิปัสสนาธุระอยู่ในเขตสังฆารามเดียวกัน พบว่าโดยมากเขตพระสงฆ์วิปัสสนาธุระมักจะอยู่ทางด้านท้ายพระอารามหรืออาจอยู่ในบริเวณพิเศษเช่นใกล้หรือติดกับอาคารประธาน ตัวอย่างที่ วัดเทพธิดารามมีกุฏิพระวิปัสสนาธุระด้านท้ายพระอาราม วัดราชนัดดาราม ใช้ห้องในโถงประสาทเป็นที่ฝึกทางวิปัสสนากัมมัฏฐาน หรือ ที่วัดราชสิทธิารามมีกุฏิแกลบลายล้อมพระอุโบสถสำหรับฝึกวิปัสสนาธุระเช่นกัน เห็นได้ว่ามีแนวทางการรวมการศึกษาทั้งทางคามวาสีและอรัญวาสี ที่มีมาแต่ในอดีตซึ่งเคยมีการแบ่งแยกว่าวัดในเขตเมือง(คามวาสีเน้นศึกษาทางปริยัติธรรมคัมภีร์ต่าง )ส่วนวัดฝ่ายอรัญวาสี อยู่นอกเมืองเน้นศึกษาทางวิปัสสนากัมมัฏฐาน ปลีกวิเวกทำความเพียรเป็นสำคัญ

ซึ่งการรวมแบบแผนการศึกษาทั้งสองแนวทางไว้ในพระอารามเดียวกันในสมัยนี้ ประสงค์ให้พระสงฆ์ศึกษาทั้งสองฝ่ายอันจะนำมาซึ่งความเจริญในธรรมและความสามัคคีของหมู่สงฆ์ในราชอาณาจักรอีกประการ