

รายการอ้างอิง

ภาษาไทย

กระทรวงศึกษาธิการ. 2541. คู่มือครูภาษาไทย ท 305 ท 306 ชุดทักษะสัมพันธ์ เล่ม 3 .

กรุงเทพมหานคร:องค์การค่าครูสภา.

กิตติ วัฒนะมหาตม์. 2546. **คณศปกรณ**. กรุงเทพฯ : สำนักพิมพ์เมืองโบราณ.

เกริ่น ศิลปเพ็ชร. 2526. **หนังสือชุดพระนครไท**. กรุงเทพฯ : สำนักพิมพ์เมืองโบราณ.

คึกฤทธิ์ ปราโมทย์.ม.ร.ว. 2534. “การบรรยายประกอบการสาธิตออกตัวเรื่องมาตรฐานนาฏศิลป์ไทย”นาฏศิลป์ไทยเฉลิมพระเกียรติเนื่องในวโรกาสสมเด็จพระเทพรัตนราชสุดาฯ สยามบรมราชกุมารีทรงเจริญพระชนมายุครบ 3 รอบ สถาบันไทยคดีศึกษา. กรุงเทพมหานคร : มหาวิทยาลัยธรรมศาสตร์.

จตุพร รัตนวราหะ. 2519. **เพลงหน้าพาทย์**. กรุงเทพมหานคร : ประพันธ์สารสินการพิมพ์.

ชวลิตร์ กันดารัตติ. 2528. ปกึณกะเกี่ยวกับนาฏศิลป์และการเล่นของไทย. **ที่ระลึกในงานพระราชทานเพลิงศพ นายชวลิตร์ กันดารัตติ**. กรุงเทพมหานคร : สำนักพิมพ์ไทยวัฒนา.

เชื้อ สาริมาณ. 2514. **นิทรรศการหัวโขน**. กรุงเทพฯ : โรงพิมพ์การศาสนา.

ณรงค์ชัย ปิฎกรัตน์. 2535, “**ซำปี**”. สารานุกรมไทย. กรุงเทพมหานคร : โรงพิมพ์เรือนแก้ว.

ดำรงราชานุภาพ, สมเด็จพระบรมราชา. 2546. **ละครฟ้อนรำ**. กรุงเทพฯ : สำนักพิมพ์มติชน.

ทรงวิทย์ คลประสิทธิ์. 2545. **โคตรวงศ์ทศกัณฐ์**. พิมพ์ครั้งที่ 2. กรุงเทพฯ : สำนักพิมพ์มติชน.

ทิพย์สุดา ปทุมมานนท์. 2547. **จิตวิทยาสถาปัตยกรรมมนุษย์ปฏิสัมพันธ์**. กรุงเทพฯ : โรงพิมพ์จุฬาลงกรณ์มหาวิทยาลัย.

ไทยคดีศึกษา,สถาบัน. 2522. **รายงานการสัมมนาวิชาศิลปะและดนตรีไทย**. ณ มหาวิทยาลัยธรรมศาสตร์, 23-25 มิถุนายน 2522, โรงพิมพ์เจริญวิทย์.

ธนิต อยู่โพธิ์. 2516. **ศิลปการละครหรือคู่มือวิชาศิลปะไทย**. กรุงเทพฯ : ห้างหุ้นส่วนจำกัดศิวพร.

ธนิต อยู่โพธิ์. 2511. **โขน**, พิมพ์ครั้งที่ 3. พระนคร : ห้างหุ้นส่วนจำกัดศิวพร.

ธนิต อยู่โพธิ์. 2499. **ศิลป์แห่งละครไทย**. พระนคร : โรงพิมพ์ท่าพระจันทร์.

ธนิต อยู่โพธิ์. 2491. **อธิบายนาฏศิลป์**.พระนคร : กรมศิลปากร.

นราธิประพันธ์พงศ์, พระเจ้าบรมวงศ์เธอกรมพระ. (ผู้แปล) . 2505. **จดหมายเหตุลาดูแบร์**
พระนคร : องค์การค่าครูสภา.

- นาคะประทีป (พระสวระประเสริฐ). 2510. **สมณภิธานรามเกียรติ์**. กรุงเทพมหานคร : สำนักพิมพ์แพรวพิทยา.
- นงคินุช ไพโรพิบูลยกิจ. 2542. โขน. กรุงเทพฯ : สำนักพิมพ์บริษัท คอมแพคท์พริ้นท์ จำกัด.
- นิยะดา สาริกภูติ. 2515. **ความสัมพันธ์ระหว่างละครไทยและละครภารตะ**. วิทยานิพนธ์ปริญญาอักษรศาสตรมหาบัณฑิต แผนกวิชาภาษาไทย บัณฑิตวิทยาลัย จุฬาลงกรณ์มหาวิทยาลัย.
- บทละครชุดเบ็ดเตล็ดในเรื่องรามเกียรติ์ พระราชนิพนธ์ในรัชกาลที่ 1, ที่ 2, ที่ 3, ที่ 4, และพระราชนิพนธ์กรมพระราชวังบวรมหาดัศกัฒพลเสพ, 2466.** พระนคร : ม.ป.ท. (แจกในการกฐินพระราชทานจางวางโทพระยาอุดมราชภักดี ณ วัดอินทาราม)
- ประพันธ์ สุคนธชาติ. 2513. **รามเกียรติ์ตอนนางลอย**. พระนคร ห้างหุ้นส่วนจำกัดศิวพร.
- ประเมษฐ์ บุญชัย. 2542. **เอกสารประกอบการสอนวิชาจารีตนาฏศิลป์ไทย**. กรุงเทพฯ : คณะศิลปนาฏดุริยางค์และคณะศิลปศึกษา สถาบันบัณฑิตพัฒนาพัฒนศิลป์.
- ประเมษฐ์ บุญชัย. 2540. **การรำของผู้ประกอบพิธีในพิธีไหว้ครู โขน – ละคร**. วิทยานิพนธ์ปริญญาศิลปศาสตรมหาบัณฑิต ภาควิชานาฏศิลป์ บัณฑิตวิทยาลัย จุฬาลงกรณ์มหาวิทยาลัย.
- ประเสริฐ สันติพงษ์. 2536-2546. **กระบวนการทำรำของรามสูรในการแสดงเบิกโรงละครใน**. กรุงเทพฯ : ภาควิชานาฏศิลป์ คณะศิลปกรรมศาสตร์ จุฬาลงกรณ์มหาวิทยาลัย.
- ปรีดา เฉลิมเผ่า ก่ออนันตกุล. 2534. **เบิกโรง**. สถาบันไทยคดีศึกษา มหาวิทยาลัยธรรมศาสตร์. อมรินทร์.
- พจนานุกรมฉบับราชบัณฑิตยสถาน**. 2525. กรุงเทพมหานคร : สำนักพิมพ์ราชบัณฑิตยสถาน.
- พญาลีไทย, พระราชนิพนธ์. 2545. **ไตรภูมิภควา หรือไตรภูมิพระร่วง**. พิมพ์ครั้งที่ 3. กรุงเทพฯ : องค์การคำครุสภา. หน้า 68-75, 171-185.
- พลุลวง (นามแฝง). 2507. **เทวโลก**. กรุงเทพมหานคร : สำนักพิมพ์เมืองโบราณ.
- พหลยูทธ กนิษฐบุตร. 2536-2546. **กระบวนการรำ และกลวิธีการแสดงบทบาทกัณฐ์ในการแสดง โขน ตอนนางลอย ของครูจตุพร รัตนวราหะ**. วิทยานิพนธ์หลักสูตรปริญญาศิลปกรรมศาสตรมหาบัณฑิต จุฬาลงกรณ์มหาวิทยาลัยกรุงเทพมหานคร.
- พุทธยอดฟ้าจุฬาโลก, พระบาทสมเด็จพระ. 2507. **บทพระราชนิพนธ์เรื่องรามเกียรติ์**. กรุงเทพมหานคร : องค์การคำครุสภา.
- พุทธเลิศหล้านภาลัย, พระบาทสมเด็จพระ. 2507. **บทพระราชนิพนธ์เรื่องรามเกียรติ์**. กรุงเทพมหานคร : องค์การคำครุสภา.
- ไพฑูริย์ เข้มแข็ง. 2537. **จารีตการฝึกหัดและการแสดงของตัวพระราม**. วิทยานิพนธ์หลักสูตรปริญญาศิลปศาสตรมหาบัณฑิต จุฬาลงกรณ์มหาวิทยาลัย กรุงเทพมหานคร.

- มงกุฎเกล้าเจ้าอยู่หัว, พระบาทสมเด็จพระ. 2513. บ่อเกิดรามเกียรติ์. พระนคร : ศิลปบรรณาการ.
- มงกุฎเกล้าเจ้าอยู่หัว, พระบาทสมเด็จพระ. บ่อเกิดรามเกียรติ์. พระนคร : ม.ป.ท.,ม.ป.ป.
- มนตรี ตราโมทย์. 2534. สารานุกรมไทยสำหรับเยาวชน. เล่ม 1. พิมพ์ครั้งที่ 3. กรุงเทพมหานคร : โรงพิมพ์คุรุสภาลาดพร้าว.
- มนตรี ตราโมทย์. 2545. ประวัตินาชอาคม สายาคม. ในงานรวมนิพนธ์ของนายอาคม สายาคม ผู้เชี่ยวชาญนาฏศิลป์ กรมศิลปากร. หน้า 246-274.
- มะลิฉัตร เอื้ออานันท์. 2543. สุนทรียภาพและศิลปะวิจารณ์. กรุงเทพฯ : สำนักพิมพ์จุฬาลงกรณ์มหาวิทยาลัย.
- มัลลี คงประภัสร์. 2515. ที่ระลึกในงานพระราชทานเพลิงศพ. 19 กุมภาพันธ์ 2515
ณ เมรุวัดเทพศิรินทร์ทราวาส. นครหลวงกรุงเทพธนบุรี : จักรานุกูลการพิมพ์.
- มูลนิธิสารานุกรมวัฒนธรรมไทย. 2542. ธนาคารไทยพาณิชย์. สารานุกรมวัฒนธรรมไทยภาคใต้ เล่ม 13 เมืองพังงา, เรือขุดแร่. กรุงเทพฯ : สยามเพรสเมเนจเม้น.
- รุ่งโรจน์ แสงพันธ์. 2544. 58 ภาพและประวัติตัวละครวรรณคดี รามเกียรติ์.
- วัลย์วิภา บุรุษรัตนพันธ์. นาฏศิลป์ไทย. กรุงเทพฯ : สถาบันไทยคดีศึกษา มหาวิทยาลัยธรรมศาสตร์.
- วิษชุดา วุฑฒิตย์. 2536-2546. นาฏศิลป์ในงานสมโภชพระราชพิธีต่าง ๆ ที่ปรากฏบนนาฏศิลป์ในงานสมโภชพระราชพิธีต่าง ๆ ที่ปรากฏบนภาพจิตรกรรมฝาผนังสมัยรัตนโกสินทร์. วิทยานิพนธ์หลักสูตรปริญญาศิลปกรรมศาสตรมหาบัณฑิต จุฬาลงกรณ์มหาวิทยาลัย กรุงเทพมหานคร.
- วิเชียร ณ นคร. 2535. รายงานการวิจัยเรื่องการศึกษาถิ่นบ้านในจังหวัดนครศรีธรรมราช. นครศรีธรรมราช : สำนักงานคณะกรรมการวิจัยแห่งชาติ และกรมการฝึกหัดครู.
- วิลาสงงาม (หรั่ง อินทรนัญ),หลวง. 2507. บทโขน. กรมศิลปากร กรุงเทพมหานคร : โรงพิมพ์ศิวพร.
- ศรีมหาโพธิ์. 2548. กำเนิดทေး. กรุงเทพฯ : พิมพ์ที่ห้างหุ้นส่วนจำกัด รุ่งเรืองสาส์นการพิมพ์.
- ศรีสุราง พูลทรัพย์, สุมาลย์ บ้านกล้วย. 2525. ตัวละครในรามเกียรติ์. กรุงเทพมหานคร : ธเนศวรการพิมพ์.
- ศิลปากร, กรม. 2545. จดหมายเหตุการบูรณปฏิสังขรณ์วัดพระศรีรัตนศาสดาราม และพระบรมมหาราชวัง ในการฉลองพระนครครบ 200 ปี. กรุงเทพฯ : คณะกรรมการอำนวยการปฏิสังขรณ์วัดพระศรีรัตนศาสดารามและพระบรมมหาราชวัง.

- สมรัตน์ ทองแท้. 2538. **ระบำนในการแสดงโขนของกรมศิลปากร**. วิทยานิพนธ์หลักสูตรปริญญาศิลปกรรมศาสตรมหาบัณฑิต จุฬาลงกรณ์มหาวิทยาลัย กรุงเทพมหานคร.
- สมศักดิ์ ทัดดี. 2540. **จารีตการฝึกหัดและการแสดงโขนของตัวทศกัณฐ์**. วิทยานิพนธ์หลักสูตรปริญญาศิลปกรรมศาสตรมหาบัณฑิต จุฬาลงกรณ์มหาวิทยาลัย กรุงเทพมหานคร.
- สมศักดิ์ ทัดดี. 2539. **ชุดการแสดงของพญายักษ์จากการแสดงโขนเรื่องรามเกียรติ์**. รายงานการศึกษาวิชาอาศรมศึกษา ศิลปกรรมศาสตรมหาบัณฑิต จุฬาลงกรณ์มหาวิทยาลัย กรุงเทพมหานคร.
- สมพร สิงโต. 2520. **ความสัมพันธ์ระหว่างรามายณะของวาลมิกิ และรามเกียรติ์ พระราชนิพนธ์ในรัชกาลที่ 1**. วิทยานิพนธ์หลักสูตรปริญญาศิลปกรรมศาสตรมหาบัณฑิต จุฬาลงกรณ์มหาวิทยาลัยกรุงเทพมหานคร.
- สุจิตต์ วงษ์เทศ. 2543. **ร้องรำทำเพลง : คนตรีและนาฏศิลป์ชาวสยาม**. พิมพ์ครั้งที่ 2. กรุงเทพฯ : สำนักพิมพ์มติชน.
- สุริวงศ์ พงศ์ไพบูลย์. 2544. **โครงสร้างและพลวัตวัฒนธรรม ภาคใต้กับการพัฒนา**. กรุงเทพฯ : สำนักงานกองทุนสนับสนุนการวิจัย (สกว.). หน้า 55-65.
- สุนน อมรวิวัฒน์ และคณะ. 2535. **ความคิดและภูมิปัญญาไทยด้านการศึกษา**. พิมพ์ครั้งที่ 2. กรุงเทพฯ : สำนักพิมพ์จุฬาลงกรณ์มหาวิทยาลัย.
- สุรพล วิรุฬห์รักษ์. 2543. **วิวัฒนาการนาฏศิลป์ไทยในกรุงรัตนโกสินทร์**. กรุงเทพมหานคร : สำนักพิมพ์แห่งจุฬาลงกรณ์มหาวิทยาลัย.
- สุรพล วิรุฬห์รักษ์. 2543. **นาฏศิลป์ปริทรรศน์**. กรุงเทพมหานคร : สำนักพิมพ์ หสน. ห้องภาพสุวรรณ.
- สุรพล วิรุฬห์รักษ์. 2546. **โรงละครแนวคิดในการออกแบบ**. พิมพ์ครั้งที่ 2. กรุงเทพมหานคร : สำนักพิมพ์บริษัทธรรมดาเพรส จำกัด.
- สุรางค์ ไคว้ตระกูล. 2544. **จิตวิทยาการศึกษา**. พิมพ์ครั้งที่ 5. กรุงเทพฯ : สำนักพิมพ์แห่งจุฬาลงกรณ์มหาวิทยาลัย. หน้า 269, 297.
- สุริชัย หวันแก้ว. 2547. **เผชิญหน้าโลกาภิวัตน์ทางวัฒนธรรม : นโยบายวัฒนธรรมในบริบทใหม่**. กรุงเทพฯ : สำนักพิมพ์โรงพิมพ์เดือนตุลา.
- สุวรรณ พันธุ์ศรี. 2548. **บทอศจรรยในวรรณคดี**. กรุงเทพฯ : สำนักพิมพ์มติชน.
- สุวรรณิ ชลานูเคราะห์. 2516. **ศิลปะคร่ำหรือคู่มือนาฏศิลป์ไทย**. กรุงเทพมหานคร : ห้างหุ้นส่วนจำกัดศิวพร.
- เสฐียรโกเศศ. 2540. **ประเพณีต่าง ๆ ของไทย**. พิมพ์ครั้งที่ 4. กรุงเทพฯ : องค์การค้าคุรุสภา. หน้า 126-127.

- เสฐียรโกเศศ (ศาสตราจารย์ พระยาอนูมานราชชน). 2497. **อุปกรณรามเกียรติ์**. พระนคร : โรงพิมพ์พระจันทร์.
- สาวิตร พงศ์วัชร. 2535. โขน. ภูเก็ต : คณะมนุษยศาสตร์และสังคมศาสตร์ สถาบันราชภัฏภูเก็ต.
- อภัย จันทวิมล. 2542. **หนังสือชุดวรรณคดีไทยสำหรับเยาวชน เล่าเรื่องรามเกียรติ์ ให้เด็กฟัง**. กรุงเทพฯ : บริษัท ดันอ้อ 1999 จำกัด.
- อนุภู โรจนสุขสมบูรณ์. 2546. **การขีดหน้าใหญ่วัดสว่างอารมณ์ จังหวัดสิงห์บุรี**. วิทยานิพนธ์หลักสูตร ปริญญาศิลปกรรมศาสตรมหาบัณฑิต จุฬาลงกรณ์มหาวิทยาลัย กรุงเทพมหานคร.
- อดิศร ศักดิ์สูง. 2546. **พื้นฐานอารยธรรมไทย**. สงขลา : ภาควิชาสังคมศาสตร์ คณะมนุษยศาสตร์ และสังคมศาสตร์ มหาวิทยาลัยทักษิณ.
- อมรา ศรีสุชาติ. 2544. **สายรากภาคใต้ : ภูมิลักษณะ รูปลักษณะ จิตลักษณะ**. กรุงเทพฯ : สำนักงานกองทุนสนับสนุนการวิจัย (สกว.), 260 หน้า.
- อารดา สุมิตร. 2516. **ละครในของหลวงในสมัยรัชกาลที่ 2**. วิทยานิพนธ์ หลักสูตรปริญญาอักษรศาสตร์บัณฑิต แผนกวิชาภาษาไทย จุฬาลงกรณ์มหาวิทยาลัย. กรุงเทพมหานคร.
- อุษา สบถุย์. 2545. **การพัฒนารูปแบบการเรียนการสอนนาฏยสรรค์ที่ส่งเสริมความคิดสร้างสรรค์ทางนาฏศิลป์ของผู้เรียนวิชานาฏศิลป์ไทยในสถาบันอุดมศึกษา**. วิทยานิพนธ์หลักสูตร ปริญญาครุศาสตรมหาบัณฑิต จุฬาลงกรณ์มหาวิทยาลัย กรุงเทพมหานคร.

ภาษาอังกฤษ

Lawrence R. Frey, Carl H. Botan, and Gary L. Kreps. **Investigating Communication : An Introduction to research Methods**. Boston : Allyn and bacon, 2000.

Broom B.S. **Taxonomy of Educational Objectives**. New York: David McKay, 1964

Bandura, A. (1962). Social Learning through Imitation. University of Nebraska Press: Lincoln, NE.

Bandura, A. (1975). Social Learning & Personality Development: Holt, Rinehart & Winston, INC:

NJ.

Corbin, Charles B., Gregory I. Welk, Rath Linsey and William R. Corbin. **Concepts of physical fitness**. New York: 2003.

Child, I.L. **The Development of sensitivity to aesthetic values**. New Haven, 1964

Christensen, P. et al. **Creative Tests (Plus a Mixed Bag of Materials for Gifted)**, Available from:

<http://www.psychtest.com/curr01/CATLG030.HTM> [2001 [October 8]

Franklin, Eric. **Dance Imagery for Technique and Performance**. Human Kinetics, 1996

Subchapter School <http://www.Ectid.org/tech/TEKS/ch117002.htm>

<http://www.criminology.fsu.edu/crimtheory/bandura.htm> (26/8/2549)

ภาคผนวก

รายนามผู้เชี่ยวชาญที่ให้การสัมภาษณ์เกี่ยวกับการสร้างศิลปินเอกโยนย์ักษ์

นายรามพ โภธิเวส	ศิลปินแห่งชาติสาขาศิลปะการแสดง วันที่ 15 กันยายน 2546 วันที่ 15 พฤศจิกายน 2547 วันที่ 10 ตุลาคม 2548
นายจตุพร รัตนวราหะ	ผู้เชี่ยวชาญนาฏศิลป์ (โยน) วันที่ 18 พฤษภาคม และ 15 กันยายน 2546 วันที่ 15-16 พฤศจิกายน 2547 วันที่ 10-11 ธันวาคม 2548 วันที่ 15 มีนาคม 2549
นายประเมษฐ์ บุญชัย	อาจารย์ 3 ระดับ 9 ประจำวิชานาฏศิลป์โยน วันที่ 17 ธันวาคม 2547
นายสมศักดิ์ ทัดติ	อาจารย์ 3 ระดับ 9 ประจำวิชานาฏศิลป์โยน วันที่ 17 ธันวาคม 2547
นายสุตจิตต์ พันธุ์สังข์	ศิลปินโยนย์ักษ์ สำนักการสังคีต วันที่ 15 กันยายน 2546 วันที่ 15-16 พฤศจิกายน
ศาสตราจารย์กิตติคุณ ดร.สุรพล วิรุฬห์รักษ์	ประธานหลักสูตรศิลปศาสตรบัณฑิต สาขาวิชานาฏศิลป์ จุฬาลงกรณ์มหาวิทยาลัย

ประเด็นคำถามประชุมกลุ่มย่อย

คำชี้แจง ให้ทำเครื่องหมายด้านหน้าคำตอบที่ท่านเห็นว่าเหมาะสมที่สุด

ตอนที่ 1 ข้อมูลพื้นฐาน

1. เพศ ชาย หญิง

2. อายุ

ต่ำกว่า 35 ปี

35-45 ปี

46-55 ปี

56-65 ปี

66 ปีขึ้นไป

3. สถานที่ทำงาน.....

วิทยาลัยนาฏศิลป์ (ระบุ).....

มหาวิทยาลัย (ระบุ).....

สถานประกอบการ (ระบุ).....

โรงละครเอกชน.....

อื่น ๆ (ระบุ).....

4. ประสบการณ์ที่คลุกคลีกับ โขนชก

ต่ำกว่า 10 ปี

11-15 ปี

16-20 ปี

มากกว่า 20 ปี

ตอนที่ 2 ประเด็นคำถาม

1. ชกเข้าสู่สังคมไทย โดยได้รับอิทธิพลจากวัฒนธรรมอินเดีย ซึ่งรับเอาศาสนาพราหมณ์และพุทธเข้ามา ปรากฏในการนับถือพระอิศวร พระพรหม และพระนารายณ์

เห็นด้วย

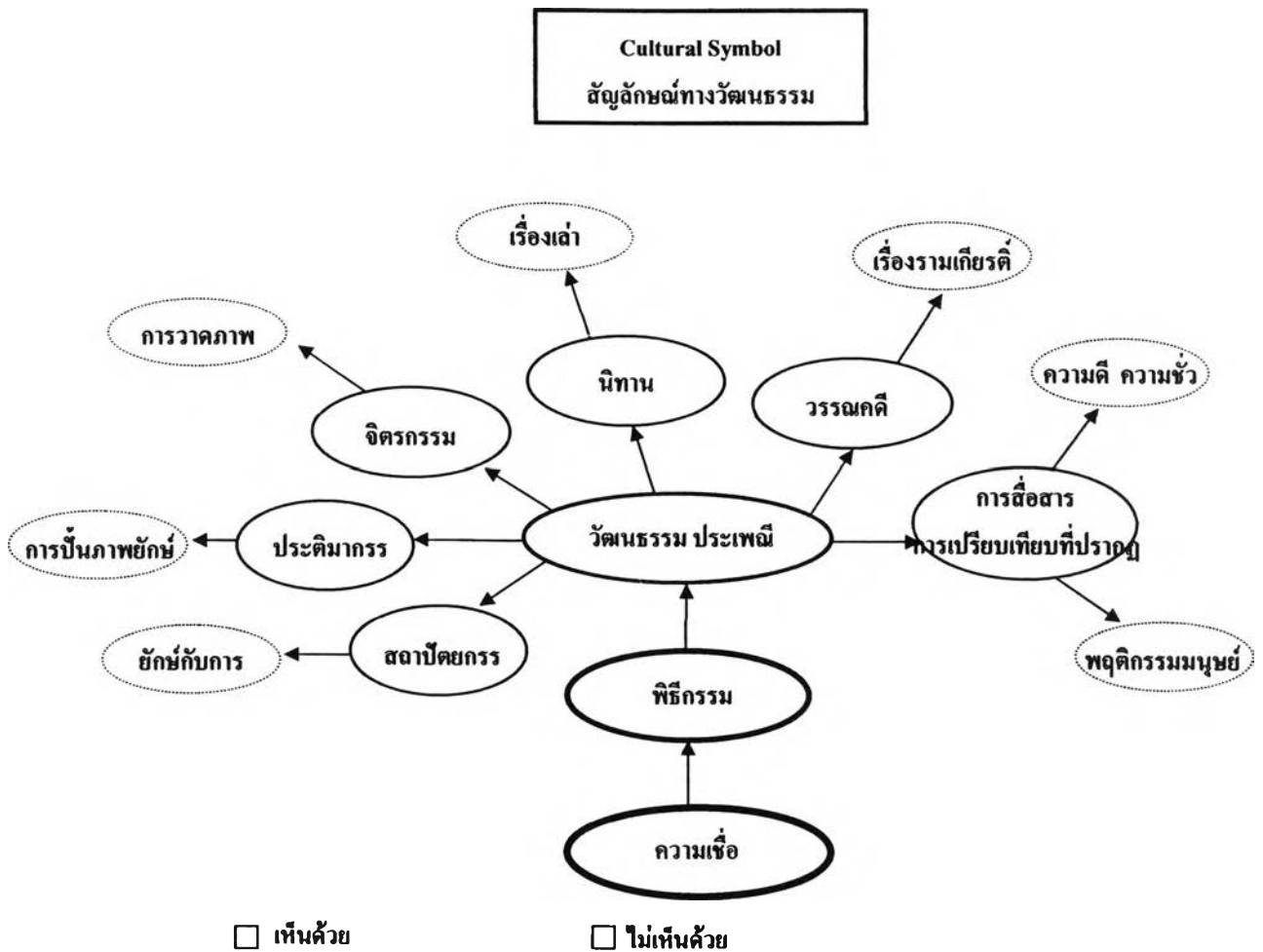
ไม่เห็นด้วย

2. ปรากฏการณ์เข้ามาของชกในสังคมไทย โดยการเล่านิทานเป็นครั้งแรก

เห็นด้วย

ไม่เห็นด้วย

3. ภายหลังเกิดเป็นสัญลักษณ์เรื่องชก ในประเด็นของ



4. ชักข์ คืออมมนุษย์พวกหนึ่งที่มีรูปร่างใหญ่โตน่ากลัว มีเขี้ยวอก ใจดำอำมหิต ชอบกินมนุษย์ กินสัตว์ และมีฤทธิ์ เหาะเหินเดินอากาศตลอดจนแปลงกายได้

เห็นด้วย

ไม่เห็นด้วย

5. ชักข์แบ่งตามเพศได้ 2 เพศ คือ เพศชาย และเพศหญิง

เห็นด้วย

ไม่เห็นด้วย

6. ชักยเทศหญิงแบ่งอารมณ์ออกเป็น ๒ ประเภท คือ ประเภทนุ่มนวล (นางเบญจกาย) และประเภท
แข็งกร้าว (อากาศไล, ตำหนักขา, กากนาสุร)

เห็นด้วย

ไม่เห็นด้วย

7. ชื่อที่ใช้แทนคำว่าชักยมี ๑๕ ชื่อ ดังนี้

7.1 ชักยมีกณะสัน

7.2 ชักยแบก

7.3 ชักยใหญ่

7.4 ชักยน้อย

7.5 ชักยฉิม

7.6 ชักย

7.7 ชักยฉิม

7.8 อสุร

7.9 อสุรราช

7.10 อสุรินทร์

7.11 อสุรี

7.12 อสุรส

7.13 อสุร

7.14 รากษส

7.15 มาร

7.16 ชักยปึกหลัง

7.17 ชักย

7.18 อสุรา

7.19 รากษส

เห็นด้วย

ไม่เห็นด้วย

8. เกณฑ์ที่ใช้แบ่งประเภทของชักยในการแสดงเรื่องรามเกียรติ์ มีดังนี้

8.1 แบ่งตามชาติกำเนิด ฐานะ ยศศักดิ์

8.2 แบ่งตามโครงสร้างของร่างกาย

8.3 แบ่งตามบทบาทการแสดง

เห็นด้วย

ไม่เห็นด้วย

9. เกณฑ์มาตรฐานจากข้อที่ 8 สามารถสรุปได้ว่า ชักยในการแสดงโขนมี ๕ ประเภทดังนี้

9.1 ชักยใหญ่

9.2 ชักยเล็ก

9.3 ชักยต่างเมือง

9.4 ชักยเสนา

9.5 เสนาชักย

เห็นด้วย

ไม่เห็นด้วย

10. ชักยในประเด็นดังกล่าว ได้นำเข้าสู่กระบวนการของสารการเรียนรู้ ๒ แบบ คือ

10.1 การถ่ายโขนในแบบแผน

10.2 การถ่ายโขนนอกแบบแผน

เห็นด้วย

ไม่เห็นด้วย

11. การถ่ายโขนในแบบแผน ประกอบด้วย

11.1 สารถ่ายโขนการฝึกตามหลักสูตร

11.2 สารถ่ายโขนการฝึกตามตารางเรียน

11.3 สารถ่ายโขนการฝึกโดยมีทฤษฎีรองรับ

11.4 สารถ่ายโขนการฝึกเป็นกลุ่มใหญ่

เห็นด้วย

ไม่เห็นด้วย

12. การถ่ายโขนนอกเหนือแบบแผนประกอบด้วย

12.1 สารถ่ายโขนการฝึกเป็นรายบุคคล

12.2 สารถ่ายโขนการฝึกเป็นรายกลุ่มย่อย

12.3 สารถ่ายโขนการฝึกด้วยตนเอง

12.4 สารถ่ายโขนการฝึกแบบครูพักลักจำ

เห็นด้วย

ไม่เห็นด้วย

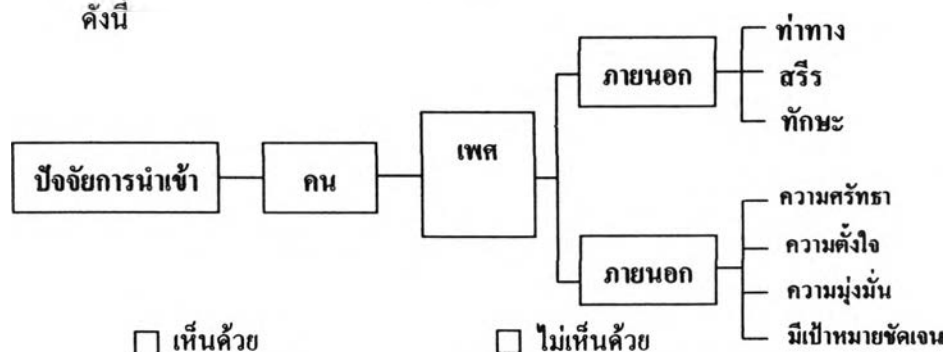
13. สารระสำคัญทั้ง 2 แบบ มีการถ่ายโอนโดยจัดเป็นขั้นตอนได้ 4 ขั้นตอน คือ
- 13.1 สารระถ่ายโอนทำร่าตามครุ 13.2 สารระถ่ายโอนทำร่าเฉพาะตัว
 13.3 สารระถ่ายโอนทำร่าเฉพาะตัวเอก 13.4 สารระถ่ายโอนทำร่าศิษย์เอก
- เห็นด้วย ไม่เห็นด้วย
14. การจัดขั้นตอนของสารระถ่ายโอนทำร่าตามครุ โชนยัถย์ มี 3 ขั้นตอนดังนี้
- 14.1 การฝึกหัดเบื้องต้น 14.2 การฝึกหัดแม่ทำ
 14.3 การฝึกหัดหน้าพาทย์ และทั้ง 3 ขั้นตอน เรียกว่าการถ่ายโอนแบบตามครุโดยตรง
- เห็นด้วย ไม่เห็นด้วย
15. สารระถ่ายโอนทำร่าเฉพาะตัว (ครุผู้ฝึกโชน)
- 15.1 ตรวจสอบคนธงและชนยัถย์
 15.2 ตรวจสอบยัถย์เสนา
 15.3 ตรวจสอบเสนายัถย์
 15.4 ตรวจสอบยัถย์ใหญ่ (ทศกัณฐ์ สหัสเดชะ มุลพลัม)
- เห็นด้วย ไม่เห็นด้วย
16. สารระถ่ายโอนทำร่าเฉพาะตัวเอก
- 16.1 การตีบทและใช้บท
 16.2 การแสดงเป็นชุดเป็นตอน
 16.3 การใช้พื้นที่เวที
 16.4 การใช้อาวุธ และอุปกรณ์เวที
- เห็นด้วย ไม่เห็นด้วย
17. สารระถ่ายโอนทำร่าเฉพาะศิษย์เอก
- 17.1 การตั้งตัวโชน (ซำปี้/ตั้งเพลง/พากย์)
 17.2 การร่าอวดฝีมือ (อุยฉาย/เกี้ยวนาง/ชุกล่อง “ดวงใจ”)
- เห็นด้วย ไม่เห็นด้วย
18. ประเด็นสำคัญการถ่ายโอนดังกล่าวจะเป็นปัจจัย ส่งผลสู่เส้นทางการเข้าสู่ศิลปินเอก โชนยัถย์ได้
- เห็นด้วย ไม่เห็นด้วย
19. หากท่านเห็นด้วย สารระสำคัญของศิลปินเอกจะต้องประกอบด้วย
- 19.1 บุคลิกภาพ 19.2 ความศรัทธา 19.3 ความตั้งใจ
 19.4 ความมุ่งมั่น 19.5 ความมีวินัย 19.6 เขาว์ปัญญา
 19.7 ความสามารถเฉพาะตัว 19.8 ความคิดสร้างสรรค์
- เห็นด้วย ไม่เห็นด้วย

24. จากสาระสำคัญทั้ง 2 ขั้นตอนในข้อที่ 23 จะส่งผลให้ผู้เรียน โชนสำเร็จในขั้นที่ 4 จากข้อ 17 จะต้องผ่านกระบวนการเพื่อให้ประสบความสำเร็จ 2 กระบวนการ คือ

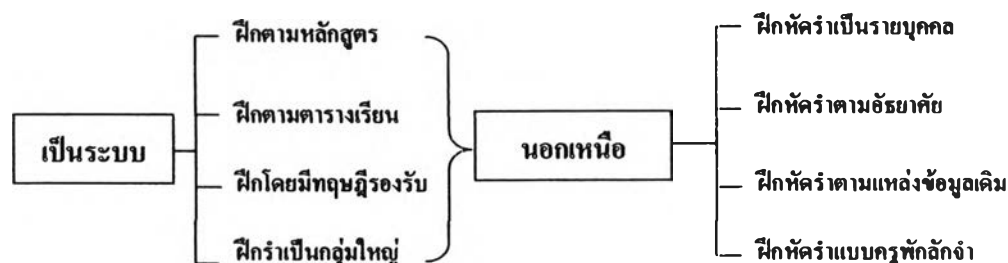
- กระบวนการที่ 1 กระบวนการบ่มเพาะซึ่งซับซ้อนนิสยตลอดจนลีลาท่ารำ โชน
 กระบวนการที่ 2 กระบวนการถ่ายทอด ปลูกฝังทักษะความชำนาญเพื่อพัฒนาอนุรักษ์
 และสร้างสรรค์ในศาสตร์นาฏศิลป์ โชนชกัษณ์

เห็นด้วย ไม่เห็นด้วย

25. ขั้นตอนดังกล่าวสามารถได้องค์ความรู้ใหม่ เพื่อการพัฒนาการสร้างศิลป์เอก โชนชกัษณ์ไว้
 ดังนี้



26. ปัจจัยดังกล่าวจะต้องนำเข้าสู่วิธีการบ่มเพาะ ซึ่งเป็นสาระของการถ่ายโยง ดังนี้

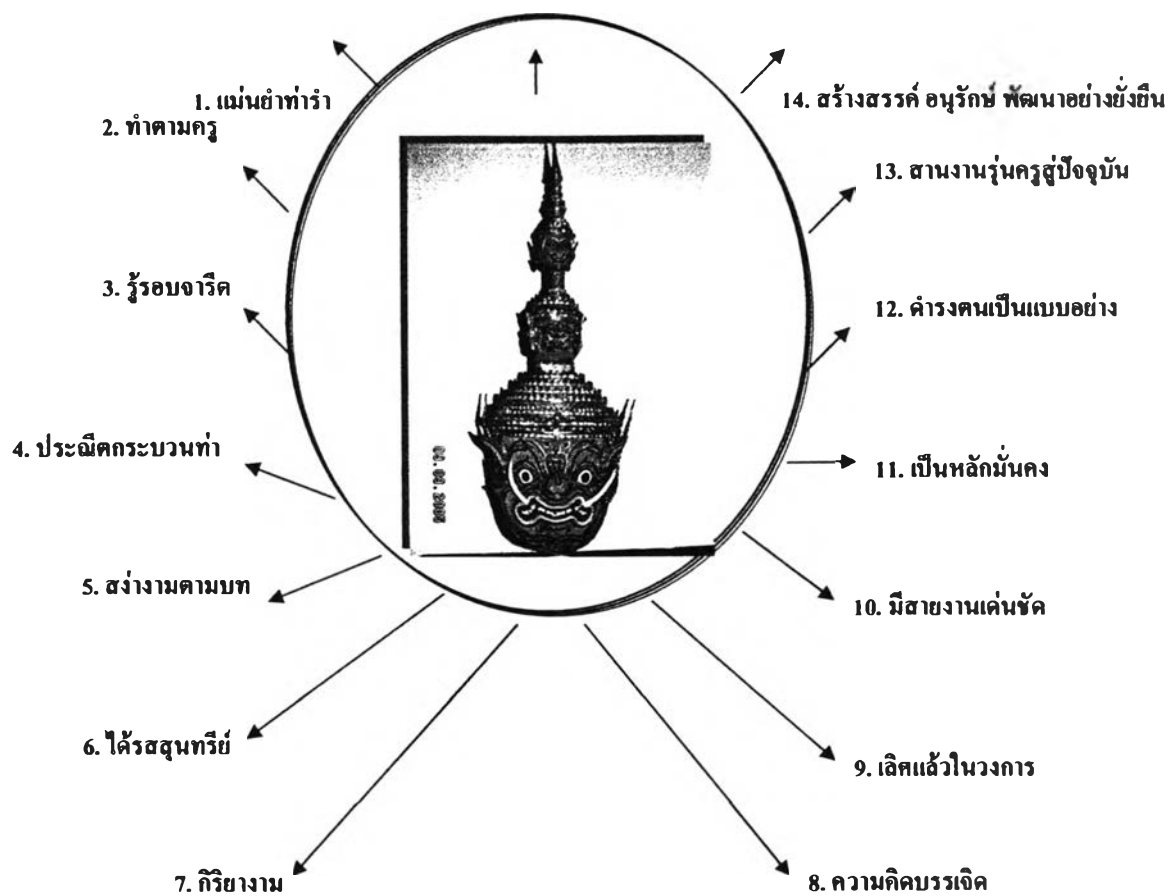


เห็นด้วย ไม่เห็นด้วย

27. เมื่อศิษย์เอกผ่านกระบวนการดังกล่าว จะได้ผลผลิตที่เรียกว่า ศิลปินเอก โชนชกัษณ์ โดยมี
 สาระสำคัญ ซึ่งผู้ผ่านได้รับการยอมรับให้เป็นศิลปินเอก โชนชกัษณ์ จะต้องปฏิบัติอย่างเคร่งครัด
 ตลอดไป

15 ขั้นตอน

15. รับรู้ศักยภาพของตนเองอย่างแท้จริง



คน : เพศชาย

(อายุ 27-30ปี)

 เห็นด้วย ไม่เห็นด้วย

28. จากผลดังกล่าว จะได้ปรัชญา ของศิลปินเอกโยนัชกั ดังนี้

สาระวิชาการปฏิบัติโยนัชกั ควบคู่กับความเป็นอิสรภาพ ตลอดจนรู้จักตนเองอย่างแท้จริง เนื่องด้วยจะต้องหลุดพ้นจากความโง่เขลานั้น ซึ่งจะต้องได้รับการพิจารณาอย่างถ่องแท้ หากพิจารณา แม่แบบครูโยนัชกั ย่อมเห็นได้ชัดว่า การถ่ายโยงกระบวนการปฏิบัติ มิได้มีความหมายเฉพาะส่วนที่เป็นตำราโยนัชกัเท่านั้น หากแต่ผสมกลมกลืนกับสาระการเรียนรู้คู่คุณธรรม และการปฏิบัติตนให้อยู่ในสังคมอย่างสงบสุขตลอดจนได้รับการยอมรับอย่างเห็นได้ชัด

เห็นด้วย

ไม่เห็นด้วย

ขอขอบพระคุณเป็นอย่างสูง

นายสาวิตร พงศ์วัชร

ผู้วิจัย

ประวัติผู้เขียนวิทยานิพนธ์



ชื่อ นายสาวิตร พงศ์วัชร

วัน เดือนปีเกิด 15 กันยายน 2504

ภูมิลำเนา นครศรีธรรมราช

การศึกษา

ปริญญาตรี ศึกษาศาสตร์บัณฑิต สาขานาฏศิลป์ไทย คณะนาฏศิลป์ดุริยางค์
วิทยาลัยนาฏศิลป์ สบทบวิทยาลัยเทคโนโลยี และอาชีวศึกษา (สถาบันเทคโนโลยีราชมงคล)
ปีการศึกษา 2528

ปริญญาโท ศิลปกรรมศาสตรมหาบัณฑิต สาขาวิชานาฏศิลป์ไทย ภาควิชา
นาฏศิลป์ บัณฑิตวิทยาลัย จุฬาลงกรณ์มหาวิทยาลัย ปีการศึกษา 2537

ประวัติการทำงาน

ผู้อำนวยการสำนักศิลปะและวัฒนธรรม มหาวิทยาลัยราชภัฏภูเก็ต

ประธานโปรแกรมวิชานาฏศิลป์และการละคร มหาวิทยาลัยราชภัฏภูเก็ต

หัวหน้าหน่วยอนุรักษ์สิ่งแวดล้อมธรรมชาติและศิลปกรรมท้องถิ่น จังหวัดภูเก็ต
มหาวิทยาลัยราชภัฏภูเก็ต

อาจารย์ประจำโปรแกรมวิชานาฏศิลป์ คณะครุศาสตร์ มหาวิทยาลัยราชภัฏภูเก็ต
ปี พ.ศ. 2546 ถึงปัจจุบัน