



## 1.1 ความเป็นมาและความสำคัญของปัญหา

นักศึกษาเป็นบุคลากรที่มีค่าในการพัฒนาประเทศชาติในอนาคต การเพิ่มขึ้นของนักศึกษามหาวิทยาลัยในเขตกรุงเทพมหานครและปริมณฑลเป็นผลมาจากการย้ายเข้ามาศึกษาต่อของนักเรียนต่างจังหวัด (สำนักงานส่งเสริมสวัสดิภาพและพิทักษ์เด็ก เยาวชน ผู้ด้อยโอกาส คนพิการ และผู้สูงอายุ, 2547:1) ทำให้เกิดความต้องการที่อยู่อาศัยเพิ่มตามจำนวนนักศึกษาที่เพิ่มขึ้น และอาจส่งผลให้เกิดปัญหาในเรื่องที่อยู่อาศัยตามมา เช่น ความไม่เพียงพอ ความไม่ปลอดภัยในที่อยู่อาศัย สภาพแวดล้อมไม่เหมาะกับการพักอาศัย ซึ่งปัญหาเหล่านี้ทำให้เป็นอุปสรรคต่อการศึกษา (มนตรี แย้มกสิกร, 2542)

ที่อยู่อาศัยกับมหาวิทยาลัยเป็นของคู่กัน โดยที่อยู่อาศัยของนักศึกษาจะต้องเป็นศูนย์การศึกษา อาศัย และเชื้ออาหาร เป็นเครื่องมืออันสำคัญอย่างยิ่งของมหาวิทยาลัยในการส่งเสริมการศึกษาและการพัฒนานักศึกษา (สำนักงานหอพักมหาวิทยาลัยรังสิต, 2551: 11) โดยส่วนมากแล้วนักศึกษาที่มาเรียนในมหาวิทยาลัยจะมาจากที่ต่างๆ ซึ่งอาจห่างไกลจากบ้าน มหาวิทยาลัยจำเป็นจะต้องให้ความสำคัญ และจัดหาที่พักอาศัยให้พอเพียงต่อจำนวนนักศึกษา ซึ่งที่พักอาศัยของนักศึกษาโดยส่วนมากแล้วจะเรียกว่าหอพัก (ตามพระราชบัญญัติหอพัก พ.ศ. 2507) ในปัจจุบันมหาวิทยาลัยทั้งของรัฐและของเอกชน มีปริมาณหอพักจำนวนน้อยกว่าจำนวนนิสิต นักศึกษามาก โดยมหาวิทยาลัยเอกชนจะมีส่วนน้อยที่มีหอพักบริการ ซึ่งหอพักของมหาวิทยาลัย เป็นสถานที่พักที่ผู้ปกครองมีความมั่นใจในความปลอดภัยและความประพฤติกของบุตรหลานมากที่สุด (มนตรี แย้มกสิกร, 2542) นอกจากนี้หอพักยังเป็นสิ่งที่สำคัญ และมีความจำเป็นสำหรับนักศึกษา เพราะหอพักทำให้นักศึกษาได้ประหยัดเงิน ประหยัดเวลา ช่วยไม่ให้เสียสุขภาพกายและสุขภาพจิตจากสภาพการจราจร และยังเป็นเครื่องมือสำคัญของมหาวิทยาลัยใช้ในการส่งเสริมการศึกษา และการพัฒนานักศึกษา (สำเนาฯ ขจรศิลป์, 2539: 201-202)

หอพักนักศึกษาเป็นปัจจัยที่สำคัญประการหนึ่ง ที่ช่วยให้สถาบันอุดมศึกษาบรรลุวัตถุประสงค์ในการผลิตบัณฑิต เพราะ หอพักนักศึกษา นอกจากจะเป็นที่พักอาศัยที่ให้ความสะดวก สบาย และปลอดภัย ซึ่งจะช่วยให้นักศึกษามีความพร้อมในการศึกษาเล่าเรียนแล้ว สถาบันอุดมศึกษาเป็นจำนวนมาก ได้จัดสภาพแวดล้อมของหอพักนักศึกษา เพื่อการส่งเสริมการศึกษา และการพัฒนานักศึกษาให้เป็นบัณฑิตที่สมบูรณ์ แต่สภาพของหอพักนักศึกษาในสถาบันอุดมศึกษาไทยในปัจจุบันยังต้องการพัฒนาอีกมาก และนอกจากนั้นสถาบันอุดมศึกษา

ส่วนใหญ่ ยังไม่มีหอพักไว้บริการนักศึกษา สำหรับสถาบันอุดมศึกษาที่มีหอพักนักศึกษาก็ไม่ได้พัฒนาหอพักนักศึกษาให้เป็นประโยชน์ต่อการเรียนการสอน และการพัฒนานักศึกษา หอพักนักศึกษาสวนมากยังไม่มีความสะดวกเพียงพอ หอพักบางแห่งเป็นแหล่งมั่วสุมทางการพนัน หลายแห่งพยายามบรรจุนักศึกษาให้อยู่กันอย่างแออัด ทำให้นักศึกษาไม่สามารถพักผ่อน และศึกษาเล่าเรียนได้ นอกจากนี้ สถาบันอุดมศึกษายังขาดผู้มีความรู้มาจัดสภาพแวดล้อมของหอพักนักศึกษาให้เป็นประโยชน์ต่อการเรียนการสอน และการพัฒนานักศึกษา ( Baron, Mandel, Adams, & Griffen, 1976. อ้างถึงใน สำเนาฯ ขจรศิลป์, 2542: 103-104)

จากความสำคัญของหอพักนักศึกษาตามที่กล่าวมานั้น มหาวิทยาลัยต่างๆ จึงให้ความสนใจและมีบทบาทในการร่วมมือกับทางหน่วยงานราชการมากขึ้น โดยการหาวิธีต่างๆ ในการควบคุมดูแลหอพักเอกชนที่มีนักศึกษามหาวิทยาลัยของตนเองเข้าพัก

มหาวิทยาลัยในเขตกรุงเทพมหานคร และปริมณฑล ที่ตั้งอยู่ในโครงการหมู่บ้านจัดสรร มีหลายแห่ง (คงกฤษ ลิ้มพะสุต, 2541: 2) เช่น

ตารางที่ 1.1 แสดงรายชื่อมหาวิทยาลัยในเขตกรุงเทพมหานคร และปริมณฑล ที่ตั้งอยู่ในโครงการหมู่บ้านจัดสรร

ลำดับที่	ชื่อมหาวิทยาลัย	หมู่บ้าน
1	มหาวิทยาลัยสุโขทัยธรรมมาธิราช	หมู่บ้านเมืองทองธานี ถ.แจ้งวัฒนะ
2	มหาวิทยาลัยเกริก	หมู่บ้านอมรินทร์นิเวศ ถ.พหลโยธิน (บางเขน)
3	มหาวิทยาลัยอัสสัมชัญบริหารธุรกิจ	อยู่ใกล้เคียงโครงการหมู่บ้านเสรีหัวหมาก ถ.รามคำแหง
4	มหาวิทยาลัยรังสิต	หมู่บ้านเมืองเอกรังสิต ต.หลักหก อ.เมือง จ.ปทุมธานี

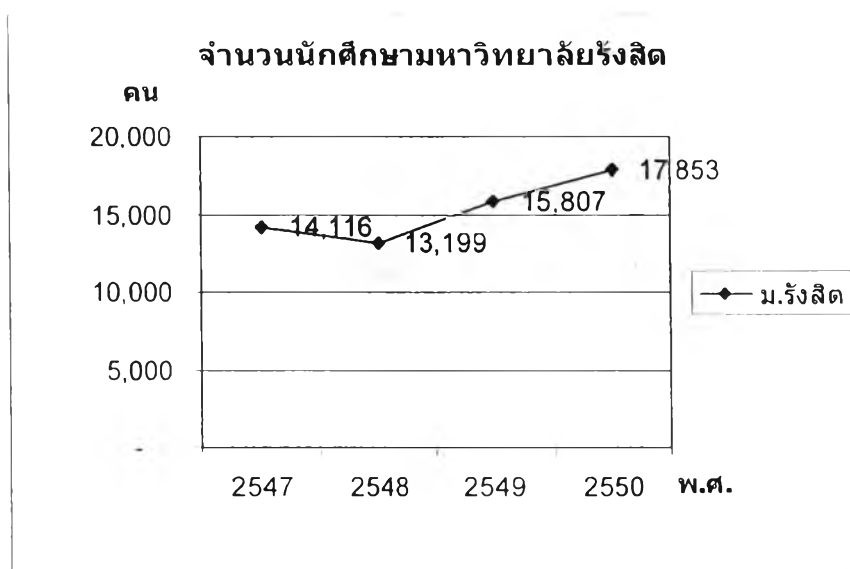
การวิจัยในครั้งนี้ เลือกศึกษามหาวิทยาลัยเอกชน ที่มีหอพักมหาวิทยาลัย และหอพักเอกชนที่ตั้งภายในพื้นที่ของหมู่บ้าน ซึ่งมีอยู่ 2 มหาวิทยาลัยที่เข้าเกณฑ์ในครั้งนี้ คือ มหาวิทยาลัยอัสสัมชัญบริหารธุรกิจ และมหาวิทยาลัยรังสิต ซึ่งผู้ศึกษาได้เลือกทำการศึกษาที่มหาวิทยาลัยรังสิต เนื่องจาก การจัดตั้งมหาวิทยาลัยรังสิตในโครงการเมืองเอก เป็นความตั้งใจตั้งแต่แรกของโครงการเมืองเอกรังสิต ที่ต้องการจะให้เกิดมหาวิทยาลัยในชุมชน (คงกฤษ ลิ้มพะสุต

. 2541: 2) อีกทั้งมหาวิทยาลัยรังสิตยังมีโครงการเกี่ยวกับหอพักที่เป็นประโยชน์และน่าสนใจ คือ โครงการหอพักเอกชนเครือข่ายหอพักมหาวิทยาลัย ซึ่งเป็นแห่งแรกของประเทศไทย

มหาวิทยาลัยรังสิตตั้งอยู่ในอำเภอเมือง จังหวัดปทุมธานี ได้เริ่มดำเนินการเปิดรับ นักศึกษารุ่นแรกตั้งแต่ปีการศึกษา 2529 ในนามของวิทยาลัยรังสิต ต่อมาได้รับการเปลี่ยนประเภท เป็นมหาวิทยาลัย เมื่อวันที่ 31 กรกฎาคม 2533 (<http://www.rsu.ac.th>) มหาวิทยาลัยรังสิตเป็น มหาวิทยาลัยเอกชนที่เห็นความสำคัญของที่อยู่อาศัยสำหรับนักศึกษา โดยมีการจัดสร้างหอพักให้ นักศึกษา และเนื่องจากปัญหาที่พักของนักศึกษามีจำนวนไม่เพียงพอต่อจำนวนนักศึกษาที่มี จำนวนมากขึ้นทุกปี โดยจะเห็นได้จากแผนภูมิที่ 1.1 แสดงการเพิ่มขึ้นของจำนวนนักศึกษาตั้งแต่ พ.ศ. 2548-2550 และเนื่องจากนักศึกษาส่วนมากที่เข้ามาเรียนในมหาวิทยาลัยรังสิตนั้น จะมาจากต่างถิ่น จึงมีความต้องการเช่าที่อยู่อาศัย ที่มีความปลอดภัย และมีสภาพแวดล้อมที่ดี ผู้ปกครองจะมีความไว้วางใจหอพักภายในมหาวิทยาลัยมากกว่าที่จะให้ บุตร-หลาน ไปอยู่อาศัย ในหอพักเอกชน ทางมหาวิทยาลัยจึงได้หาวิธีการต่างๆ ที่จะจัดหาหอพักสำหรับนักศึกษาให้ เพียงพอต่อความต้องการ โดยในช่วงแรก อาจารย์นันทนา กุญชร ณ อยุธยา ผู้อำนวยการ สำนักงานหอพักมหาวิทยาลัยรังสิต ได้ตระหนักถึงปัญหาที่กล่าวมาแล้วข้างต้นนั้น จึงได้เรียน ปรีक्षा ดร.อาทิตย์ อุไรรัตน์ อธิการบดีมหาวิทยาลัยรังสิต ซึ่งท่านก็เห็นว่าปัญหานี้มีความสำคัญ จึงคิดโครงการบ้านเช่า เกิดการทดลองเช่าบ้านให้นักศึกษาอยู่อาศัย โดยในช่วงแรกมหาวิทยาลัย ได้เช่าบ้านไว้ 2 หลัง โดยสามารถพักอาศัยหลังละ 5 คน แต่เกิดปัญหาเรื่องความไม่คุ้มกับ ค่าใช้จ่ายที่เกิดขึ้น เช่นเรื่องการรักษาความปลอดภัย ค่าซ่อมบำรุง และการทำความสะอาด เมื่อ ค่าใช้จ่ายมีมาก จำเป็นจะต้องเก็บค่าเช่าจากนักศึกษาจำนวนมากขึ้นตาม จึงทำให้ไม่คุ้มค่าต่อ นักศึกษาและต่อมหาวิทยาลัย (นันทนา กุญชร ณ อยุธยา, สัมภาษณ์, 1 ตุลาคม 2551)

เมื่อความคิดในการเช่าบ้านเพื่อให้นักศึกษาพักอาศัยไม่ประสบความสำเร็จ ความคิดในการสร้างหอพักเครือข่ายของ อาจารย์นันทนา กุญชร ณ อยุธยา จึงเกิดขึ้น โดยในช่วงแรกได้มีการสำรวจหอพักที่มีความเหมาะสมสำหรับการเป็นหอพักเครือข่ายของมหาวิทยาลัย โดยการตรวจสอบด้านทำเลที่ตั้ง ความเหมาะสมทางด้านกายภาพ ความถูกต้องของกฎหมาย โดย 2 ปีแรก ประมาณ ปี พ.ศ. 2544 หรือประมาณ 8 ปีที่ผ่านมา มีหอพักที่เข้าร่วมเครือข่ายอยู่ 14 แห่ง และในปัจจุบันนี้มหาวิทยาลัยรังสิตมีหอพักเครือข่ายอยู่ 26 แห่ง (นันทนา กุญชร ณ อยุธยา, สัมภาษณ์, 1 ตุลาคม 2551)

แผนภูมิที่ 1.1 แสดงการเพิ่มขึ้นของจำนวนนักศึกษามหาวิทยาลัยรังสิต



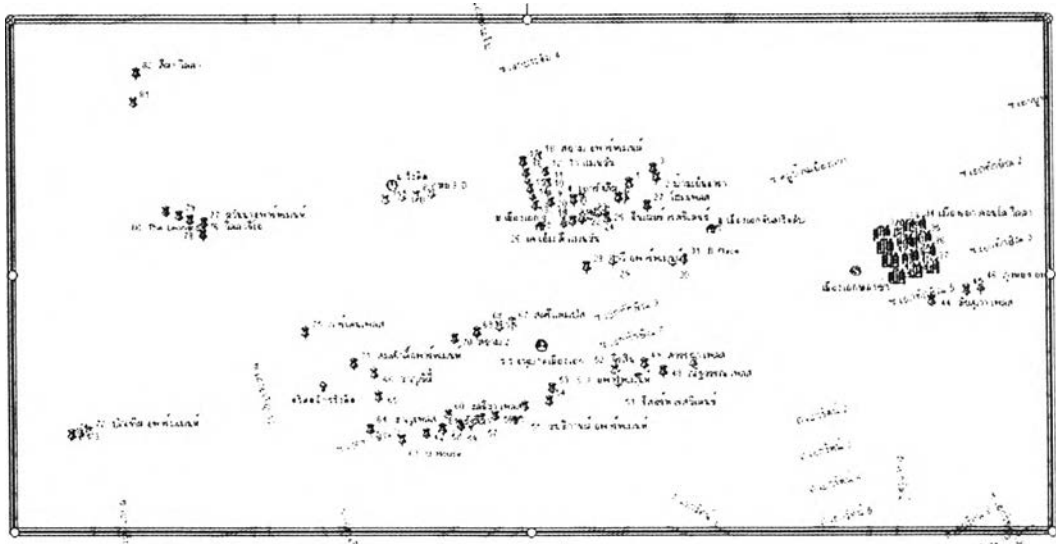
ที่มา: สำนักงานคณะกรรมการการอุดมศึกษา

ผู้วิจัยได้ทำการสำรวจเบื้องต้น พบว่าที่อยู่อาศัยของนักศึกษามหาวิทยาลัยรังสิต โดยส่วนมากแล้วจะอยู่ในพื้นที่หมู่บ้านเมืองเอก ซึ่งเป็นที่ตั้งของมหาวิทยาลัยรังสิต สภาพที่อยู่อาศัยของนักศึกษามหาวิทยาลัยรังสิตจึงมีอยู่หลายกลุ่ม ดังนี้

1. หอพักของมหาวิทยาลัย
2. หอพักเอกชน (เครือข่ายหอพักมหาวิทยาลัยรังสิต)
3. หอพักเอกชน (ไม่ใช่เครือข่ายหอพักมหาวิทยาลัยรังสิต)
4. บ้านเช่า ห้องเช่า

ที่อยู่อาศัยแต่ละกลุ่มมีสภาพแวดล้อมแตกต่างกัน ซึ่งส่งผลต่อการอยู่อาศัยของนักศึกษา ทำให้ผู้วิจัยเกิดความสนใจที่จะศึกษาลักษณะของที่อยู่อาศัยของนักศึกษาในแต่ละกลุ่ม รวมถึงสภาพการอยู่อาศัย และปัญหาในการอยู่อาศัย ซึ่งข้อมูลที่ได้นี้น่าจะเป็นประโยชน์ต่อผู้ที่เกี่ยวข้องในการจัดการที่พักอาศัยให้นักศึกษา เพื่อให้มีสภาพแวดล้อมเหมาะสมต่อการพักอาศัยและการศึกษาต่อไป

ภาพที่ 1.1 แสดงตำแหน่งที่ตั้งของหอพักนักศึกษาภายในพื้นที่หมู่บ้านเมืองเอก จังหวัดปทุมธานี



- ๕ หอพักภายในมหาวิทยาลัยรังสิต จำนวน 4 อาคาร
- ๕ หอพักเอกชน เครือข่ายหอพักมหาวิทยาลัยรังสิต จำนวน 37 อาคาร
- ๕ หอพักเอกชน ไม่ใช่เครือข่ายหอพักมหาวิทยาลัยรังสิต จำนวน 45 อาคาร

ที่มา: โปรแกรมแผนที่ปทุมธานี เวอร์ชันภาษาไทย (Map Magic thinknet) และจากการสำรวจ  
กันยายน 2551

## 1.2 วัตถุประสงค์ของการวิจัย

- 1.2.1 เพื่อศึกษาสภาพสังคม และเศรษฐกิจของนักศึกษามหาวิทยาลัยรังสิต
- 1.2.2 เพื่อศึกษาสภาพการอยู่อาศัยในหอพักของนักศึกษามหาวิทยาลัยรังสิต
- 1.2.3 เพื่อศึกษาปัญหาการอยู่อาศัยในหอพักของนักศึกษามหาวิทยาลัยรังสิต
- 1.2.4 เพื่อเสนอแนะแนวทางการจัดหอพักนักศึกษามหาวิทยาลัยรังสิต

## 1.3 ขอบเขตของงานวิจัย

### 1.3.1 พื้นที่ทำการวิจัย

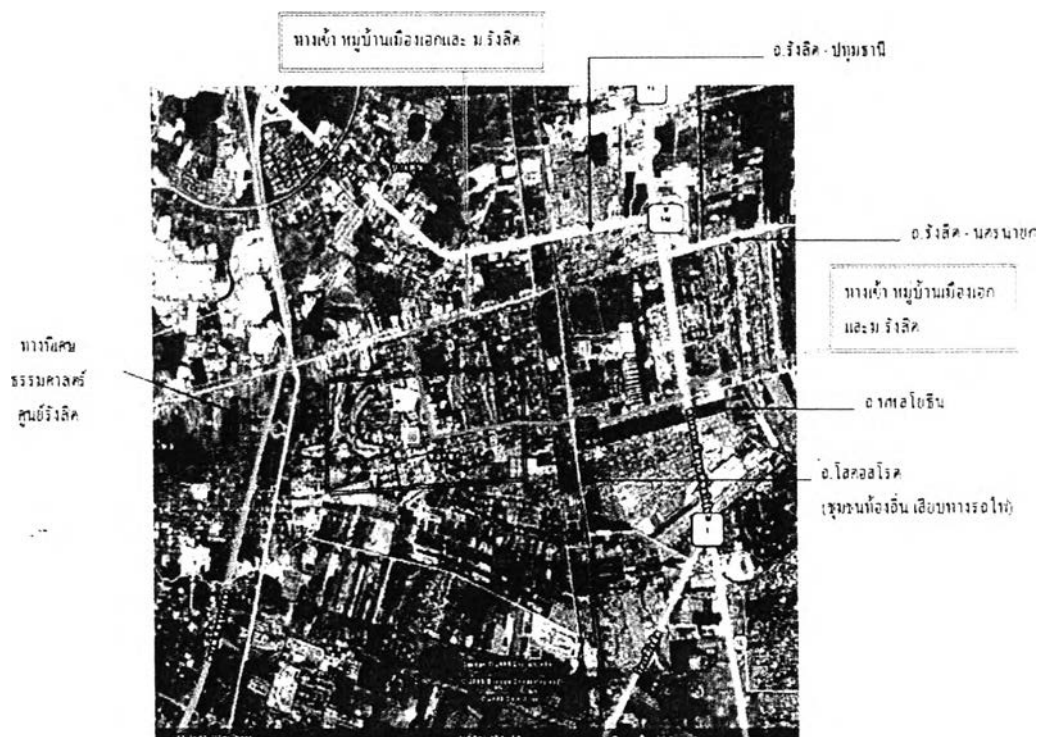
หอพักนักศึกษามหาวิทยาลัยรังสิต ภายในพื้นที่หมู่บ้านเมืองเอก ตำบลหลักหก  
อำเภอเมือง จังหวัดปทุมธานี

### 1.3.2 ขอบเขตด้านเนื้อหา

- แนวคิดและนโยบายในการจัดหอพักนักศึกษามหาวิทยาลัยรังสิต

- สภาพการอยู่อาศัยของหอพักนักศึกษามหาวิทยาลัยรังสิต
- ปัญหาการอยู่อาศัยภายในหอพักของนักศึกษามหาวิทยาลัยรังสิต

ภาพที่ 1.2 แสดงขอบเขตพื้นที่งานวิจัย



ที่มา: Google Earth

#### 1.4 คำจำกัดความที่ใช้ในงานวิจัย

**หอพัก** ตามนิยามของสำนักส่งเสริมสวัสดิภาพและพิทักษ์เด็ก เยาวชน ผู้ด้อยโอกาส คนพิการ และผู้สูงอายุ (2551: 31) ได้แก่ สถานที่ที่มีลักษณะดังต่อไปนี้

1. รับผู้พักตั้งแต่ 5 คนขึ้นไป
2. ผู้พักอยู่ในระหว่างการศึกษาในมหาวิทยาลัย วิทยาลัย โรงเรียนของรัฐบาล หรือโรงเรียนราษฎร์

3. ผู้พักเข้าอยู่โดยให้ทรัพย์สินตอบแทน

4. มิใช่หอพักของกระทรวง ทบวง กรม หรือหอพักที่กำหนดในกฎกระทรวง

ดังนั้น หอพักคือ ที่อยู่อาศัยของนักศึกษา ซึ่งไม่ว่าจะใช้ชื่อเรียกอะไรก็ตามแล้วแต่ เช่น อพาร์ทเมนต์ แมนชั่น ห้องแบ่งเช่า คอร์ท คอนโดมิเนียม หรือใช้ชื่ออื่น หากเข้าเกณฑ์ตามพระราชบัญญัติหอพัก พ.ศ. 2507 คือ (สำนักงานส่งเสริมสวัสดิภาพและพิทักษ์เด็ก เยาวชน

ผู้ด้อยโอกาส คนพิการ และผู้สูงอายุ, 2547: 31) หากมีนักศึกษาพักอาศัยจำนวน 5 คนขึ้นไป มีอายุไม่เกิน 25 ปีบริบูรณ์ และอยู่ในระหว่างการศึกษาในระดับไม่สูงกว่าปริญญาตรี โดยเสียค่าเช่า ถือเป็นหอพักตามกฎหมาย ที่ต้องจดทะเบียนแยกหอพักชาย/หญิง ห้ามอยู่รวมกันและห้ามเพศตรงข้ามขึ้นหอพักโดยเด็ดขาด เพื่อป้องกันปัญหาเพศสัมพันธ์ การมั่วสุม การพนัน ยาเสพติด และอื่นๆ ที่เป็นพิษภัยต่อนักศึกษาโดยตรง

คำจำกัดความในเรื่องหอพักสำหรับการวิจัยในครั้งนี้ คือ

**หอพักของมหาวิทยาลัย** หมายถึง หอพักนักศึกษาในมหาวิทยาลัยรังสิต มีจำนวน 4 อาคาร แบ่งเป็นหอพักหญิง 3 อาคาร และหอพักชาย 1 อาคาร

**หอพักเอกชน (เครือข่ายหอพักมหาวิทยาลัย)** หมายถึง หอพักนักศึกษาที่จดทะเบียนหอพัก ตามพระราชบัญญัติหอพัก พ.ศ. 2507 และใช้กฎระเบียบพร้อมทั้งอยู่ในความดูแลของหอพักมหาวิทยาลัยรังสิต

**หอพักเอกชน (ไม่ใช่เครือข่ายหอพักมหาวิทยาลัย)** หมายถึง หอพักนักศึกษาที่จดทะเบียนหอพัก ตามพระราชบัญญัติหอพัก พ.ศ. 2507 และไม่อยู่ในความดูแลของหอพักมหาวิทยาลัยรังสิต

**สภาพ (น.)** (พจนานุกรม ฉบับราชบัณฑิตยสถาน, 2542) หมายถึง ความเป็นเองตามธรรมดาหรือตามธรรมชาติ เช่น สภาพความเป็นอยู่ สภาพดินฟ้าอากาศ, ลักษณะในตัวเอง; ภาวะ, ธรรมชาติ. (ป. สภาว; ส. สุวภาว).

**ที่อยู่อาศัย** (จรรยา ศรีคำ, 2545: 5) หมายถึง อาคารที่ปลูกสร้างขึ้นเพื่อการอยู่อาศัยมีหลายประเภทเช่น บ้านเดี่ยว บ้านแฝด ทาวน์เฮาส์ อาคารชุด เป็นต้น

**การอยู่อาศัย** (จรรยา ศรีคำ, 2545: 5) หมายถึง การประกอบกิจกรรมในชีวิตประจำวันในพื้นที่หรืออาคารที่สร้างขึ้นเพื่อรองรับกิจกรรมนั้น

ดังนั้น คำจำกัดความเรื่องสภาพการอยู่อาศัยสำหรับการศึกษาในครั้งนี้ คือ

**สภาพการอยู่อาศัย** หมายถึง สภาพความเป็นอยู่ในที่อยู่อาศัย รวมถึงการทำกิจกรรมภายในชีวิตประจำวันในที่อยู่อาศัย

### 1.5 วิธีดำเนินการวิจัย

การวิจัยครั้งนี้ มุ่งเน้นศึกษาสภาพการอยู่อาศัยในหอพักนักศึกษามหาวิทยาลัยรังสิต ซึ่งพบว่าที่อยู่อาศัยของนักศึกษาระดับปริญญาตรีโดยรอบมหาวิทยาลัยรังสิต หรือภายในเขตพื้นที่หมู่บ้านเมืองเอก นั้น สามารถแบ่งเป็นกลุ่มได้ทั้งหมด 4 กลุ่ม คือ 1. หอพักของมหาวิทยาลัย

2. หอพักเอกชน (เครือข่ายหอพักมหาวิทยาลัย) 3. หอพักเอกชน (ไม่ใช่เครือข่ายหอพักมหาวิทยาลัย) และ 4. บ้านเช่า ซึ่งจากการสำรวจ บ้านเช่าไม่สามารถหาจำนวนที่แท้จริงได้ เนื่องจากว่าได้นำบ้านของตนเอง โดยเฉพาะรูปแบบบ้านแฝด และทาวน์เฮาส์มาแบ่งให้เช่า ซึ่งรูปแบบนี้มักจะได้ไม่ทำการจดทะเบียนตามพระราชบัญญัติหอพัก พ.ศ. 2507 การวิจัยในครั้งนี้ จะทำการศึกษาสภาพการอยู่อาศัยและปัญหาของหอพักนักศึกษา ในรูปแบบที่ 1, 2 และ 3 เท่านั้น

### 1.5.1 การรวบรวมข้อมูล

1.5.1.1 ข้อมูลปฐมภูมิ สำรวจภาคสนาม โดยใช้วิธีการ สังเกต (Observation) ใช้แบบสอบถาม (Questionnaire) และการสัมภาษณ์ (Interview) เพื่อให้ได้ข้อมูลตามวัตถุประสงค์

ก. การสังเกต(Observation) ศึกษาลักษณะทางกายภาพของที่อยู่อาศัย เช่น รูปแบบหอพักของนักศึกษาในรูปแบบต่างๆ จำนวนชั้น จำนวนห้องของหอพัก

ข. การใช้แบบสอบถาม (Questionnaire) ศึกษาด้านสภาพสังคม เศรษฐกิจของนักศึกษา และสภาพการอยู่อาศัย รวมทั้งปัญหาการอยู่อาศัยของนักศึกษามหาวิทยาลัยรังสิต

ค. การสัมภาษณ์ (Interview)

1) สัมภาษณ์หัวหน้าสำนักงานพัฒนาสังคมและความมั่นคงของมนุษย์จังหวัดปทุมธานีและเจ้าหน้าที่ที่เกี่ยวข้อง เพื่อทราบข้อมูลในด้านนโยบายการดูแลหอพัก ตามพระราชบัญญัติหอพัก พ.ศ. 2507 และปัญหาหอพักภายในพื้นที่หมู่บ้านเมืองเอก ที่ผู้วิจัยทำการศึกษา

2) สัมภาษณ์ผู้อำนวยการสำนักงานหอพักมหาวิทยาลัยรังสิต และเจ้าหน้าที่ที่เกี่ยวข้อง เพื่อทราบข้อมูลในด้านของนโยบายหอพักนักศึกษามหาวิทยาลัยรังสิต และปัญหาในการอยู่หอพักนักศึกษาของมหาวิทยาลัยรังสิต

#### 1.5.1.2 ข้อมูลทุติยภูมิ

ก. ศึกษาข้อมูลเบื้องต้น เกี่ยวกับหอพักนักศึกษามหาวิทยาลัยรังสิต โดยได้ข้อมูลจาก สำนักงานหอพักมหาวิทยาลัยรังสิต และสำนักงานพัฒนาสังคมและความมั่นคงของมนุษย์จังหวัดปทุมธานี ดังต่อไปนี้

- 1) ลักษณะของหอพักมหาวิทยาลัยรังสิต
- 2) ความเป็นมาในการก่อตั้งหอพักเครือข่ายมหาวิทยาลัยรังสิต
- 3) จำนวนและรายชื่อหอพักเครือข่ายมหาวิทยาลัยรังสิต
- 4) จำนวนและรายชื่อ หอพักเอกชน ที่จดทะเบียนหอพัก ตาม

พระราชบัญญัติหอพัก 2507



ข. ศึกษาแนวคิด ทฤษฎี และงานวิจัยที่เกี่ยวข้องกับหอพักนักศึกษา โดยการเก็บรวบรวมข้อมูลจากหนังสือ เอกสาร บทความ และ เว็บไซต์

1.5.2 ทำการวิจัยตามกรณีศึกษาโดยละเอียดตามวัตถุประสงค์

1.5.3 วิเคราะห์ข้อมูลที่ได้จากการสำรวจ การใช้แบบสอบถาม และการสัมภาษณ์

1.5.4 สรุปผลและเสนอแนะ

1.6 ลำดับขั้นตอนในการเสนอผลการวิจัย

การดำเนินงานวิจัย	ต.ค.	พ.ย.	ธ.ค.	ม.ค.	ก.พ.	มี.ค.	เม.ย.
	51	51	51	52	52	52	52
1. นำเสนอหัวข้อวิทยานิพนธ์							
2. ทำการรวบรวมข้อมูลจากเอกสาร หลักฐานและงานวิจัย							
3. ออกแบบสอบถามและนำไปทดลองใช้							
4. ปรับแก้แบบสอบถามและนำไปใช้จริง							
5. วิเคราะห์ข้อมูล โดยใช้โปรแกรม SPSS							
6. สรุปผลงานวิจัย							
7. เตรียมนำเสนอบทความทางวิชาการ							
8. จัดทำรูปเล่มงานวิจัย							
9. นำเสนอผลงานวิจัย							

1.7 ประโยชน์ที่คาดว่าจะได้รับ

1.7.1. ใช้เป็นข้อมูลสำหรับผู้กำหนดนโยบายหอพักมหาวิทยาลัย ในการจัดหอพักนักศึกษา

1.7.2. ใช้เป็นข้อมูลสำหรับผู้ประกอบการหอพักเอกชน ในการจัดหอพักนักศึกษา

ทั้งนี้เพื่อเป็นประโยชน์สำหรับนักศึกษาผู้อยู่อาศัยได้มีหอพักที่ตรงกับความต้องการและมีสภาพแวดล้อมที่เอื้ออำนวยทางการศึกษา