



## บทที่ 2

### เวลากลางคืน: การรับรู้และมโนทัศน์ในสังคมไทย

ราตรีก็แม่นมี ขณะดิและร้ายปน  
ไปผิดกะคนๆ คุณโทษประโชน์ถม'  
“ราตรี”

เจ้าพระยาธรรมศักดิ์มนตรี (สนั่น เทพหัสดิน ณ อยุธยา, พ.ศ. 2419-2486)

“ช่วงระยะเวลาขาวานานที่มีอยู่โดยนิยมนกำหนดขึ้นเป็นครู่ คราว วัน เดือน ปี”<sup>2</sup> คือความหมายของเวลา ไม่ว่าจะเวลาจะถูกรับรู้ในฐานะปรากฏการณ์ทางธรรมชาติ เวลาในฐานะความสั้นยาวของเหตุการณ์ หรือเวลาในฐานะการเคลื่อนที่ของเข็มนาฬิกา วงล้อของเวลาล้วนมีผลต่อวงจรชีวิตของมนุษย์ ปฏิสัมพันธ์ระหว่างมนุษย์กับเวลาปรากฏผ่านการให้คุณค่าและความหมาย ทั้งเวลาและมนุษย์ต่างควบคุมซึ่งกันและกัน สองภาคของเวลาที่มีความสำคัญในประวัติศาสตร์ชีวิตประจำวันของมนุษย์คือเวลากลางวันและกลางคืน

กลางวันและกลางคืนเกิดจากปรากฏการณ์ทางธรรมชาติที่โลกหมุนรอบตัวเองจากทิศตะวันตกไปทางทิศตะวันออก โลกด้านที่ได้รับแสงอาทิตย์เรียกว่ากลางวัน และด้านที่ไม่ได้รับแสงอาทิตย์เรียกว่ากลางคืน ดังนั้น การรับรู้เกี่ยวกับความมืดและความสว่างจากแสงอาทิตย์ของมนุษย์จึงมีผลต่อการสร้างความเข้าใจในการขีดเส้นแบ่งช่วงเวลาระหว่างกลางวันกับกลางคืน การกำหนดเส้นแบ่งช่วงเวลาหนึ่งวันออกเป็นสองช่วงนี้เกิดจากการที่มนุษย์ให้ความหมายกับปรากฏการณ์ทางธรรมชาติ และเพื่อให้การรับรู้ช่วงเวลาเป็นไปในทางเดียวกันจึงจำเป็นต้องมีสื่อหรือสัญญาณบอกช่วงเวลาที่เป็นมาตรฐานเดียวกันของทั้งสังคม อาทิ ฆ้อง กลอง นาฬิกา ฯลฯ ที่ใช้กำหนดเวลาเป็นโมฆยาม นอกจากนี้กลางวันกับกลางคืนยังมีนัยยะที่แตกต่างกันไปตามระบบความคิดความเชื่อของมนุษย์ในแต่ละสังคม และเมื่อสังคมใดๆ เปลี่ยนแปลงไปสู่สังคมสมัยใหม่ ระบบความคิดความเชื่อนั้นๆ ก็ย่อมเปลี่ยนแปลงไปด้วย

ในบทนี้เป็นการศึกษาการรับรู้และมโนทัศน์เรื่องเวลากลางคืนในสังคมไทย นับตั้งแต่การแบ่งช่วงเวลากลางวันและกลางคืน วิธีการบอกช่วงเวลากลางวันและกลางคืน คำบอกช่วงเวลากลางวันและกลางคืน กลางคืนกับการนับเวลาเริ่มต้นวันใหม่ ความเชื่อเกี่ยวกับช่วงเวลากลางคืนใน

<sup>1</sup> เจ้าพระยาธรรมศักดิ์มนตรี, “ราตรี,” ใน โคลงกลอนของครูเทพ (กรุงเทพฯ: โรงพิมพ์พระจันทร์, 2521), หน้า 20.

<sup>2</sup> ราชบัณฑิตยสถาน, พจนานุกรม ฉบับราชบัณฑิตยสถาน พ.ศ. 2542 (กรุงเทพฯ: นานมีบุ๊คส์พับลิเคชันส์, 2546), หน้า 1086.

สังคมไทย และการเปลี่ยนแปลงมโนทัศน์ที่มีต่อช่วงเวลากลางคืนในกรุงเทพฯ โดยพยายามชี้ให้เห็นความเกี่ยวพันกันระหว่างการรับรู้และมโนทัศน์ที่มีต่อช่วงเวลากลางคืนกับผัสสะต่างๆ ของมนุษย์และการเข้าสู่สภาวะสมัยใหม่ภายใต้กรอบความคิดเรื่องเวลาและพื้นที่ ที่มีผลทำให้ช่วงเวลากลางคืนกลายเป็นพื้นที่ที่คนกรุงเทพฯ เข้าไปใช้ทำกิจกรรมและแสวงหาประโยชน์มากขึ้นจนมีส่วนทำให้วิถีชีวิตยามค่ำคืนของคนกรุงเทพฯ เปลี่ยนแปลงไปและเป็นรากฐานให้กับการเมืองกลางคืนของกรุงเทพฯ

## 2.1 การแบ่งช่วงเวลากลางวันและกลางคืน

สายตาดูเหมือนจะเป็นประสาทสัมผัสที่สำคัญต่อการรับรู้และการระบุช่วงเวลากลางวันกับกลางคืน โดยอาศัยภาพที่ปรากฏจากการมองเห็นและไม่เห็นแสงอาทิตย์ ภาพที่ปรากฏจึงเป็นภาพด้านตรงข้ามกันสองภาพระหว่างภาพความสว่างกับความมืดที่หมุนเวียนสลับเปลี่ยนกันไปตามการหมุนรอบตัวเองและรอบดวงอาทิตย์ของโลก อย่างไรก็ตาม หากได้มีเพียงภาพสองภาพนี้เท่านั้นไม่เนื่องจากรอยต่อระหว่างการเปลี่ยนผ่านจากความสว่างสู่ความมืดและกลับสู่ความสว่างอีกครั้งมิได้เกิดขึ้นโดยฉับพลันทันที แต่มีลักษณะแบบค่อยเป็นค่อยไป จึงยังมีภาพที่เกิดขึ้นกึ่งกลางระหว่างความสว่างกับความมืดนั่นก็คือภาพความสลัว กอปรกับการเปล่งแสงของดวงอาทิตย์ก็ไม่ได้สม่ำเสมอจนตลอดช่วงของวัน หากยังมีความอ่อนและเข้มของแสงปะปนกันไป ดังนั้น จึงมีการประดิษฐ์คำบอกเวลาในแต่ละช่วงของวันหนึ่งให้แยกย่อยลงไปอีก เช่น เช้า สาย บ่าย เย็น ค่ำ มืด ดึก เป็นต้น แต่ถึงกระนั้นก็ตีกลางวันกับกลางคืนก็เป็น โครงภาพใหญ่สองภาพของช่วงเวลาในหนึ่งวัน

ในแต่ละวันเมื่อแสงแรกของดวงอาทิตย์สาดส่องเข้ามาสกับสายตาหรือที่เรียกว่าพระอาทิตย์ขึ้น ณ ช่วงเวลานี้ถือว่าเป็นจุดสิ้นสุดของกลางคืนและเป็นจุดเริ่มต้นของกลางวัน ในทำนองเดียวกัน เมื่อแสงสุดท้ายของดวงอาทิตย์ลับขอบฟ้าไปแล้ว ซึ่งเรียกว่าพระอาทิตย์ตกนั้นก็จะเป็นจุดสุดท้ายของกลางวันและเป็นจุดแรกของกลางคืนเช่นกัน การแบ่งช่วงเวลากลางวันกับกลางคืนในอดีตจึงผูกติดอยู่กับการขึ้นและการตกของดวงอาทิตย์ ดังปรากฏการให้ความหมายของกลางวันกับกลางคืนในหนังสือ วชิรญาณวิเศษ เล่ม 7 ว่า กลางวัน “เปนด้วยดวงอาทิตย์ เวลาที่เห็นดวงอาทิตย์ได้ เขาเรียกว่ากลางวัน”<sup>4</sup> และกลางคืน “เปนด้วยดวงอาทิตย์เหมือนกัน แต่เปนคนละอย่าง คือเปนดวงอาทิตย์ลับไป ไม่แลเห็นดวงอาทิตย์ได้”<sup>5</sup> และในพจนานุกรมเล่มต่างๆ นับตั้งแต่พจนานุกรม

<sup>3</sup> น่าสังเกตว่า ดวงจันทร์ไม่มีผลต่อการแบ่งช่วงเวลากลางวันกับกลางคืน เนื่องจาก “ดวงจันทร์เป็นที่กำหนดขึ้นแรมของเดือนต่างหาก ไม่เปนต้นเหตุที่จะให้เกิดกลางคืน” ดู “ว่าด้วยกลางวันกลางคืน,” ใน วชิรญาณวิเศษ 7 แผ่นที่ 29 (วันพฤหัสบดีที่ 5 เดือนพฤษภาคม ร.ศ. 110), หน้า 339.

<sup>4</sup> เรื่องเดียวกัน, หน้าเดียวกัน.

<sup>5</sup> เรื่องเดียวกัน, หน้าเดียวกัน.

ของ เจ. คาสเวลล์ (J. Caswell) ชื่อ *A Dictionary of the Siamese Language* ที่ทำขึ้นในช่วงรัชกาลที่ 3 ปี พ.ศ. 2389 แบ่งกลางวันกับกลางคืนโดยใช้ดวงอาทิตย์เป็นศูนย์กลาง กล่าวคือ “กลางวัน นั้นคือ เวลาพระอาทิตย์ขึ้นจนเวลาพระอาทิตย์ตกนั้น เรียกว่า กลางวัน”<sup>6</sup> ส่วน “กลางคืน นั้นคือ เวลาเมื่อพระอาทิตย์ตกไปแล้วนับได้สิบสองทุ่มนั้นเรียกว่า กลางคืน”<sup>7</sup> หรือใน *อักษรวิธานศรึบท์* ของ หมอบรัดเลย์ (Dan Beach Bradley) ซึ่งทำขึ้นในรัชกาลที่ 4 แต่ตีพิมพ์ครั้งแรกในรัชกาลที่ 5 ปี พ.ศ. 2416 ระบุว่า “กลางวัน คือ อากาศส่วนที่ถึงวัน หฤาเพลาทิยังนั้นนอนกลางวัน”<sup>8</sup> แต่ไม่ได้ให้ความหมายของกลางคืนไว้ หากมีความหมายของคำว่า “ค่ำ” แทน กล่าวคือ “ค่ำ, คือ เวลาพลบมืดแล้วนั้น, คือเวลากลางคืนนั่นเอง”<sup>9</sup> และยังแยกย่อยออกไปอีก ดังนี้

ค่ำคืน, คือ กาลตั้งแต่เวลามืดค่ำลงแล้วนั้น, คือเวลารাত্রินั่นเอง

ค่ำเย็น, คือ เวลาใกล้พบค่ำลงนั้น, คือเวลาเย็นจนค่านั่นเอง

ค่ำมืด, คือ เพลพลบค่ำมืดสิ้นแสงตะวันแล้ว, คือเวลากลางคืนนั่นเอง

ค่ำสนทยา, คือ เวลาโพล้เพล้ลมมุกม้วนนั้น

ค่ำหนึ่ง, คือ วันที่หนึ่งข้างขึ้น หฤาวันที่หนึ่งข้างแรมนั้น, หฤาคืนหนึ่ง

นั่นเอง<sup>10</sup>

อย่างไรก็ตาม ใน *พจนานุกรม (ร.ศ. 120) ฉบับกรมศึกษาธิการ สมัยรัชกาลที่ 5 พ.ศ. 2444* ไม่ปรากฏคำว่ากลางวันและกลางคืน มีเพียงคำว่า “ค่ำ” เท่านั้น ซึ่งหมายถึง “มืด กลางคืน”<sup>11</sup> ครั้นมาถึง *พจนานุกรมฉบับราชบัณฑิตยสถาน พ.ศ. 2493* จึงปรากฏความหมายของคำว่ากลางวันและกลางคืนอีกครั้งหนึ่ง กล่าวคือ กลางวัน คือ “ส่วนของวันที่มีแสงสว่าง คือตั้งแต่รุ่งถึงค่ำ”<sup>12</sup> และกลางคืน คือ “ส่วนของวันที่มืด คือตั้งแต่ค่ำถึงย่ำรุ่ง”<sup>13</sup>

ความเข้าใจเกี่ยวกับช่วงเวลากลางวันและกลางคืนที่ว่ากลางวันเป็นช่วงเวลาตั้งแต่พระอาทิตย์ขึ้นจนถึงพระอาทิตย์ตกดิน และกลางคืนเป็นช่วงเวลาตั้งแต่พระอาทิตย์ตกดินถึงพระอาทิตย์

<sup>6</sup> เจ. คาสเวลล์ (J. Caswell), *A Dictionary of the Siamese Language* (กรุงเทพฯ: สำนักพิมพ์แห่งจุฬาลงกรณ์มหาวิทยาลัย, 2544), หน้า 185.

<sup>7</sup> เรื่องเดียวกัน, หน้าเดียวกัน.

<sup>8</sup> แคนบิช แบรดเลย์, *อักษรวิธานศรึบท์ = Dictionary of the Siamese Language* (พระนคร: องค์การค้าของคุรุสภา, 2514), หน้า 61.

<sup>9</sup> เรื่องเดียวกัน, หน้า 92.

<sup>10</sup> เรื่องเดียวกัน, หน้า 92.

<sup>11</sup> *พจนานุกรม (ร.ศ. 120)* (กรุงเทพฯ: กรมวิชาการ กระทรวงศึกษาธิการ, 2541), หน้า 56.

<sup>12</sup> *ราชบัณฑิตยสถาน, พจนานุกรม ฉบับราชบัณฑิตยสถาน พ.ศ. 2493, พิมพ์ครั้งที่ 15* (กรุงเทพฯ: ราชบัณฑิตยสถาน, 2519), หน้า 95.

<sup>13</sup> เรื่องเดียวกัน, หน้า 94.

ขึ้น ความเข้าใจเช่นนี้มีความสอดคล้องกับความหมายของเวลากลางคืนในทางกฎหมายที่นิยามว่า “กลางคืน คือ เวลาระหว่างพระอาทิตย์ตกกับพระอาทิตย์ขึ้น”<sup>14</sup> กระนั้นก็ตีความหมายเช่นนี้มีความไม่ชัดเจนของเส้นแบ่งเวลากลางวันกับกลางคืน เนื่องจากการตกและการขึ้นของดวงอาทิตย์เป็นปรากฏการณ์ทางธรรมชาติที่ไม่เที่ยงตรงเสมอไปว่าจะตกหรือขึ้น ณ เวลาใดอย่างแน่นอนเป็นประจำทุกวัน หากขึ้นอยู่กับสภาพภูมิอากาศของแต่ละวันและสภาวะแวดล้อมของแต่ละฤดูกาล<sup>15</sup> สำหรับโลกสมัยใหม่ความไม่แน่นอนของเวลาดูเหมือนว่าจะไม่ได้รับการยอมรับ เพราะการนับเวลาใน โลกสมัยใหม่ต้องอาศัยเครื่องมือวัดเวลาที่ระบุตัวเลขได้เที่ยงตรงอย่างนาฬิกา เพื่อสร้างมาตรฐานเวลาให้เป็นสากลและยังผลประโยชน์ต่อการติดต่อค้าขายหรือการนัดหมายเวลาระหว่างกัน ฉะนั้นเมื่อสยามต้องปรับตัวตาม โลกสมัยใหม่จึงมีความจำเป็นที่จะต้องระบุเส้นแบ่งเวลากลางวันกับกลางคืนอย่างชัดเจน พระบาทสมเด็จพระจอมเกล้าเจ้าอยู่หัว รัชกาลที่ 4 ทรงเคยตระหนักในเรื่องนี้เป็นอย่างดีจึงทรงกำชับให้เจ้าพนักงานรักษานาฬิกาให้รู้ในลักษณะที่จะหมุนนาฬิกาผ่อนทুমุโมงยามให้เป็นไปตามเทศจาริตและฤดูพระอาทิตย์ที่ยกย้ายไปให้สมควรแก่ประเทศสยาม เพื่อไม่ให้เป็นการอภัยสอดดูแก่แขกเมืองคนนอกประเทศที่ใช้นาฬิกาพก<sup>16</sup> แม้กระนั้นกว่าที่การให้ความหมายของการแบ่งช่วงเวลากลางวันกับกลางคืนจะขึ้นอยู่กับการให้ความหมายตามระบบนาฬิกาก็ล่วงเลยมาอีกนาน

การนับเวลาตามระบบนาฬิกาใน โลกสมัยใหม่เข้ามามีบทบาทสำคัญในการกำหนดลงไปอย่างชัดเจนว่าจุดแบ่งของเวลากลางวันและกลางคืนอยู่ ณ โมงยามใดเริ่มปรากฏใน พจนานุกรมฉบับราชบัณฑิตยสถาน พ.ศ. 2525 และ พจนานุกรมฉบับราชบัณฑิตยสถาน พ.ศ. 2542 ให้ความหมายของกลางวันและกลางคืนที่ระบุเวลาเฉพาะเจาะจงโดยไม่ได้อิงกับการขึ้นและการตกของดวงอาทิตย์ไว้ว่า กลางวัน หมายถึง “ระยะเวลาตั้งแต่ย่ำรุ่งถึงย่ำค่ำ”<sup>17</sup> ฉะนั้นแล้ว กลางคืนซึ่งเป็น

<sup>14</sup> ราชบัณฑิตยสถาน, พจนานุกรม ฉบับราชบัณฑิตยสถาน พ.ศ. 2525, พิมพ์ครั้งที่ 2 (กรุงเทพฯ: อักษรเจริญทัศน์, 2525), หน้า 62. และ ราชบัณฑิตยสถาน, พจนานุกรม ฉบับราชบัณฑิตยสถาน พ.ศ. 2542, หน้า 79.

<sup>15</sup> โดยปกติแล้วฤดูร้อนดวงอาทิตย์จะขึ้นเร็วและตกช้ากว่าฤดูหนาว ทำให้เวลากลางวันยาวกว่าเวลากลางคืน ในทางตรงกันข้ามเมื่อเข้าสู่ฤดูหนาวเวลากลางคืนก็จะยาวกว่าเวลากลางวัน เรื่องความสั้นยาวของเวลาในแต่ละวันของแต่ละฤดูกาลนี้ ปรากฏว่า ใน พ.ศ. 2497 มีผู้เสนอให้เลื่อนเวลาทำงานของข้าราชการในฤดูร้อนให้เร็วกว่าปกติ ในขณะที่ ม.ร.ว. คึกฤทธิ์ ปราโมช เสนอความเห็นว่ามีมีการประกาศใช้ “เวลาฤดูร้อน” ดู ม.ร.ว. คึกฤทธิ์ ปราโมช, “เวลาฤดูร้อน,” ใน เก็บเล็กผสมน้อย (กรุงเทพฯ: ดอกหญ้า 2000, 2548), หน้า 1-4.

<sup>16</sup> “พระราชกำหนดเรื่องนาฬิกา,” ใน ชาวนิวทรี เกษตรศิริ, บรรณาธิการ, ประชุมประกาศรัชกาลที่ 4 (กรุงเทพฯ: มูลนิธิโตโยต้าประเทศไทยและมูลนิธิโครงการตำราสังคมศาสตร์และมนุษยศาสตร์, 2547), หน้า 525-526.

<sup>17</sup> ราชบัณฑิตยสถาน, พจนานุกรม ฉบับราชบัณฑิตยสถาน พ.ศ. 2525, หน้า 62. และ ราชบัณฑิตยสถาน, พจนานุกรม ฉบับราชบัณฑิตยสถาน พ.ศ. 2542, หน้า 79.

ปรากฏการณ์ตรงกันข้ามกับกลางวันจึงหมายถึง “ระยะเวลาตั้งแต่ย่ำค่ำถึงย่ำรุ่ง”<sup>18</sup> คำว่า “ย่ำ” นี้ สมเด็จพระเจ้าบรมวงศ์เธอ กรมพระยาดำรงราชานุภาพ ทรงสันนิษฐานว่า เหตุที่เรียกว่าย่ำนี้มาจากการตีกลองผลัดเปลี่ยนเวรยาม และอาจจะได้มาจากอินเดียแต่ตีกลองตีแบบ ย่ำคือการตีแบบถี่ๆ หลายครั้ง การนับเวลาแบบย่ำรุ่งและย่ำค่ำนี้ถือว่าเป็นการนับวันอย่างชาวบ้าน<sup>20</sup> หากระบุเป็นหน่วยทางราชการคือนาฬิกา “ย่ำรุ่ง”<sup>21</sup> หมายถึง เวลา 6 นาฬิกา และ “ย่ำค่ำ” คือ เวลา 18 นาฬิกา ดังนั้น ช่วงเวลากลางวันจึงหมายถึงระยะเวลาตั้งแต่ 6.00 น. ถึง 18.00 น. และกลางคืนคือ เวลา 18.00 น. ถึง 6.00 น. กลางวันกับกลางคืนจึงมีช่วงเวลาเท่ากันคือ 12 ชั่วโมง

ครั้นเมื่อจะกล่าวว่าย่ำค่ำเป็นประสาทสัมผัสเพียงหนึ่งเดียวที่สามารถรับรู้และแบ่ง ช่วงเวลากลางวันและกลางคืนออกจากกันเห็นจะไม่ถูกต้องที่สุด เพราะช่วงเวลากลางวันและ กลางคืนอาจรับรู้ได้จากประสาทสัมผัสด้านอื่นๆ เช่น สัมผัสทางกายเมื่อร่างกายได้รู้สึกถึงความ ร้อนอันอบอ้าวจากอุณหภูมิในเวลากลางวัน หรือเมื่อร่างกายได้กระทบกับกระแสลมอ่อนๆ ที่พัดมา ในยามเย็น ในขณะที่จมูกอาจสัมผัสถึงกลิ่นหอมของดอกไม้บางชนิดที่ส่งกลิ่นอบอวลในตอนเช้า หรือตอนค่ำ และสัมผัสทางหูเมื่อได้ยินเสียงร้องของนกขณะบินออกจากรังในตอนเช้าตรู่และบิน กลับรังในตอนหัวค่ำ หรือเสียงของแมลงบางชนิดที่ส่งเสียงเจื้อยแจ้วตลอดคืน แต่หูจะมีลักษณะ พิเศษกว่าสัมผัสด้านอื่นๆ ในฐานะที่สามารถตอบสนองต่อการบอกช่วงเวลากลางวันและกลางคืน ผ่านสัญญาณเสียงของวัตถุที่สื่อสารมาจากเครื่องมือที่ใช้บอกเวลา

## 2.2 การบอกช่วงเวลากลางวันและกลางคืน

ก่อนมีนาฬิกาที่สามารถมองดูโมงยามของเวลาได้จากสายตานั้น การบอกช่วงเวลากลางวัน และกลางคืนในอดีตต้องอาศัยเสียงเป็นสัญญาณเพื่อสื่อสารให้ผู้คนได้รับรู้โมงยาม การบอกเวลาใน อดีตจึงสัมพันธ์กับประสาทสัมผัสทางหู เสียงบอกเวลาที่ได้ยินจนคุ้นหูคือเสียงฆ้องและเสียง

<sup>18</sup> ราชบัณฑิตยสถาน, พจนานุกรม ฉบับราชบัณฑิตยสถาน พ.ศ. 2525, หน้า 62. และ ราชบัณฑิตยสถาน, พจนานุกรม ฉบับราชบัณฑิตยสถาน พ.ศ. 2542, หน้า 79.

<sup>19</sup> สมเด็จพระเจ้าบรมวงศ์เธอ กรมพระยาดำรงราชานุภาพ, นิทานโบราณคดี (กรุงเทพฯ: ดอกหญ้า 2545, 2546), หน้า 60-61.

<sup>20</sup> เสฐียรโกเศศ, พื้นความหลัง เล่ม 1, พิมพ์ครั้งที่ 4 (กรุงเทพฯ: ศยาม, 2547), หน้า 7.

<sup>21</sup> ในสังคมอดีตก่อนที่จะกำหนดลงไปว่าเวลาอย่างรุ่งคือเวลาที่นาฬิกา การเดินทัพ การควลงัน หรือการสู้รบ ตลอดจนเหตุการณ์สำคัญๆ ในประวัติศาสตร์มักกระทำกันตอนย่ำรุ่ง ไม่ใช่เพราะว่าคนสมัยก่อนตื่นเช้า แต่เป็นเพราะว่าเวลาอย่างรุ่งเป็นเวลาที่ใครๆ ก็บอกได้และเห็นตรงกันหมด ดู คาร์ล ฮอนเนอร์, เร็วไม่ช้าให้เป็น: ศิลปะแห่งการใช้ชีวิตเนิบช้า, แปลจาก *In Praise of Slowness: How a Worldwide Movement is Challenging the Cult of Speed* โดย วรรณิการ์ พรหมเสาร์ (นนทบุรี: มุลนิธิเพื่อผู้บริโภค, 2549), หน้า 35.

กลอง<sup>22</sup> คำบอกเวลาที่ใช้กันมาจนถึงปัจจุบันจึงเขียนเสียงมาจากเสียงของฆ้องและกลองคือ “โมง” กับ “ทุ้ม” สมเด็จพระยาดำรงราชานุภาพทรงสันนิษฐานว่า ประเพณีการตีฆ้องและกลองเพื่อบอกเวลาเป็นประเพณีโบราณของไทยที่คล้ายคลึงกับพม่า เนื่องจากที่พระราชวังมณฑลเยลก็ยังมีหอนาฬิกาหลังหนึ่งเป็นหอสูง ข้างล่างมีห้องสำหรับไว้นาฬิกา ข้างบนเป็นหอโถงสำหรับแขวนกลองกับฆ้องที่ตีบอกเวลา ฆ้องเป็นเครื่องตีบอกเวลากลางวันและกลองสำหรับตีบอกเวลากลางคืน<sup>23</sup>

อย่างไรก็ตาม จากหลักฐานทางวรรณกรรมพบว่าในสมัยอยุธยาตอนปลายมีการใช้ฆ้องตีบอกเวลากลางคืนด้วย ดังปรากฏข้อความใน ภาพยนตร์เห่เรือ ของเจ้าฟ้าธรรมาธิเบศรว่า “ยามสองฆ้องยามห้า ทุกคืนคำย่อเอง”<sup>24</sup> และใน ภาพยนตร์โคลง นิราศธารโศก ว่า “ข่าฆ้องคำแล้วเจ้า เพลาเล่าเข้าสนธยา” อีกตอนหนึ่งว่า “สองทุ้มรุ่มอกที่ ฆ้องเขาตีที่เจ็บบาง” และ “ข่าฆ้องสองยามเข้า พี่ไกลเจ้าเหงาจริง”<sup>25</sup> จนถึงสมัยต้นรัตนโกสินทร์ก็ใช้ฆ้องตีบอกเวลากลางคืนเช่นกัน ดังปรากฏใน บทละครเรื่องอิเหนา ความว่า “ครั้นพลบค่ำข่าฆ้องก็ดีใจ ดังได้เสวยสวรรค์ชั้นฟ้า” และ “แต่พลบค่ำข่าฆ้องจนตีสิบเอ็ด ใครยังรู้ว่าเสด็จไปข้างไหน”<sup>26</sup> และใน กลอนเพลงยาว เรื่อง หม่อมเปิดสวรรค์ ว่า “จนล่วงมัชฌิมยามสองข่าฆ้องซัย จะหยุดไว้ก็เกรงพระอาชญา”<sup>27</sup> ดังนั้น ฆ้องจึงเป็นเครื่องตีบอกเวลาได้ทั้งกลางวันและกลางคืน ส่วนกลองที่ใช้ตีในเวลากลางคืนนั้นเห็นจะเป็นเพราะเสียงกลองดังไปไกลกว่าเสียงฆ้อง แต่กระนั้นก็ตาม กลองก็หาได้ใช้ตีจำเพาะเวลากลางคืนเท่านั้นไม่ การใช้กลองเป็นเครื่องตีบอกสัญญาณทั้งกลางวันและกลางคืนปรากฏหลักฐานชัดเจนมาตั้งแต่สมัยอยุธยา

<sup>22</sup> แอนโทนี ไรด์ (Anthony Reid) ตั้งข้อสังเกตว่า คำว่า ฆ้อง หรือ Gong ได้กลายเป็นหนึ่งในบรรดาคำที่ภูมิภาคเอเชียตะวันออกเฉียงใต้มอบให้แก่ภาษาต่างๆ ในยุโรป คำนี้เดิมคงเป็นคำชวาแต่ภาษาออสโตรนีเซียนส่วนใหญ่และภาษาไทยยืมไปใช้ ฆ้องเป็นเครื่องดนตรีทำจากสำริดมีบทบาทสำคัญในการบ่งบอกสถานภาพและพิธีการในเอเชียตะวันออกเฉียงใต้ ดู แอนโทนี ไรด์, เอเชียตะวันออกเฉียงใต้ในยุคการค้า ค.ศ. 1450-1680: เล่มที่หนึ่ง ดินแดนใต้ลม, แปลจาก *Southeast Asia in the Age of Commerce Volume One: The Lands below the Winds* โดย พงษ์ศิริ เลขะวัฒน์ (เชียงใหม่: ซิลค์เวอร์ม, 2548), หน้า 219-220.

<sup>23</sup> สมเด็จพระเจ้าบรมวงศ์เธอ กรมพระยาดำรงราชานุภาพ, *นิทานโบราณคดี*, หน้า 61.

<sup>24</sup> “ภาพยนตร์เห่เรือ,” ใน *เจ้าฟ้าธรรมาธิเบศร, เจ้าฟ้าธรรมาธิเบศ พระประวัติ และบทร้อยกรอง* (ม.ป.ท.: กรมศิลปากร, 2503), หน้า 44.

<sup>25</sup> “ภาพยนตร์โคลง นิราศธารโศก,” ใน *เจ้าฟ้าธรรมาธิเบศร, เจ้าฟ้าธรรมาธิเบศ พระประวัติ และบทร้อยกรอง*, หน้า 60, 61, 62.

<sup>26</sup> พระบาทสมเด็จพระพุทธเลิศหล้านภาลัย, *บทละครเรื่องอิเหนา*, พิมพ์ครั้งที่ 15 (กรุงเทพฯ: ศิลปบรรณาการ, 2546), หน้า 149 และ 156.

<sup>27</sup> “กลอนเพลงยาว เรื่อง หม่อมเปิดสวรรค์,” ใน *บทละคร เรื่อง พระมเหศวรไถ, บทละคร เรื่อง อุณรุท ร้อยเรื่อง, กลอนเพลงยาว เรื่อง หม่อมเปิดสวรรค์, กลอนเพลงยาว เรื่อง พระอาการประชวรของกรมหมื่นอัปสรสุดาเทพ, และ บทละคร เรื่อง ระเด่นลันได* (กรุงเทพฯ: กรมศิลปากร, 2516), หน้า 77.

เช่นเดียวกัน ใน คำให้การขุนหลวงวัดประดู่ทรงธรรม บันทึกไว้ว่า “ที่ถนนตะแลงมีหอกลอง มียอด ชุ่มทาสีแดง ทำเป็นสามชั้น สูงสามสิบวา แต่ชั้นยอดนั้นคอยดูข้าศึกมาจึงติกลงๆ ชื่อพระมหา ระงับดับเพลิง ถ้าเพลิงไหม้ฝากฝั่งแม่น้ำนอกกรุงคาคกลองสามที่ ถ้าเพลิงไหม้เชิงกำแพงแลพระ นครคาคกลองเสมอว่าเพลิงจะดับ ชั้นต้นใส่กลองใหญ่สำหรับตียาม่าเที่ยงยาม่าสันนิบาต เวลาตะวันออก แสงพลบค่ำตามประเพณีกรุงศรีอยุธยา กลองชั้นต้นชื่อพระทิวราตรี”<sup>28</sup> ฉะนั้นแล้วฆ้องและกลอง จึงเป็นเครื่องตีบอกเวลาได้ทั้งกลางวันและกลางคืน

สำหรับกลองบอกเวลานั้น มีหอกลองอยู่หน้าวัดพระเชตุพนฯ หอหนึ่ง บนหอกลองมีกลอง ใหญ่อยู่สามใบใช้สำหรับบอกสัญญาณต่างๆ แก่ชาวพระนคร ใบที่หนึ่งชื่อ “ย่าพระสุริย์ศรี” ใช้ตี บอกเวลาข่ารุ่ง ข่าค่ำ และเที่ยงคืน ใบที่สองชื่อ “อัครพิณาศ” ใช้ตีเวลาเกิดเพลิงไหม้ และใบที่สามชื่อ “พิฆาฏไพรี” หรือ “พิฆาตไพรินทร์” ใช้ตีเวลามีการทัพหรือมีข้าศึกมาประชิดพระนคร<sup>29</sup> ถึงสมัย รัชกาลที่ 4 หอกลองนี้ไม่ได้ใช้ประโยชน์มากนัก เนื่องจากมีนาฬิกาที่เรียกกันว่านาฬิกาจาก ต่างประเทศส่งเข้ามาจำหน่ายในกรุงเทพฯ เป็นจำนวนมาก ต่อมาทรงมีพระราชดำริว่า ถ้าได้สร้าง หอนาฬิกาขนาดใหญ่ขึ้นเพื่อให้ราษฎรผ่านไปมาได้มองเห็นแต่ไกลแล้วจะสะดวกในการทำงาน จึง โปรดเกล้าฯ ให้พระเจ้าบรมวงศ์เธอ พระองค์เจ้าชุมสาย กรมขุนราชสีหวิกรมทรงสร้างหอนาฬิกาที่ โรงพิมพ์เดิมขึ้นใหม่ เป็นหอสูง 20 เมตร สูงกว่ากำแพงพระบรมมหาราชวังประมาณ 3 เท่า มี นาฬิกาขนาดใหญ่ติดอยู่บนยอดหอทั้ง 4 ด้าน เหนือที่ติดตั้งนาฬิกาขึ้นไปเป็นคานพามีลูกกรง ล้อมรอบ พระราชทานชื่อหอนี้ว่า พระที่นั่งภูวดลทัศไนย<sup>30</sup> อยู่ในพระบรมมหาราชวัง

เสียงปี่เป็นอีกเสียงที่ได้ยินจากการบอกเวลาของทางราชการ การยิงปี่บอกเวลามีมานาน แล้วอย่างน้อยก็ในสมัยอยุธยา<sup>31</sup> สำหรับสมัยกรุงเทพฯ ที่ป้อมมุมพระราชวังมีปี่ใหญ่ประจำอยู่สี่ ป้อมเสมอ ป้อมละครบอกร เป็นปี่สัญญาณ มีอยู่กระบอกหนึ่งที่ป้อมมุมวัดพระเชตุพนฯ เมื่อถึง

<sup>28</sup> “คำให้การขุนหลวงวัดประดู่ทรงธรรม: เอกสารจากหอหลวง,” ใน ประชุมคำให้การกรุงศรีอยุธยา รวม 3 เรื่อง (กรุงเทพฯ: แสงดาว, 2553), หน้า 245.

<sup>29</sup> พลตรี พระยาอนุภาพไตรภพ, “พระมหานครกรุงเทพฯ ในความทรงจำของคนอายุเจ็ดสิบ,” ใน อนุสรณ์ในงานพระราชทานเพลิงศพ พลตรี พระยาอนุภาพไตรภพ (จรัส เทพหัสดิน ณ อยุธยา) (พระนคร: โรง พิมพ์กรมแผนที่ทหารบก, 2504), หน้า 164-165. และ บันทึกรับสั่ง สมเด็จพระเจ้าบรมวงศ์เธอ กรมพระยาเดชาดิศร ประทาน หม่อมราชวงศ์สุมนชาติ สวัสดิ์กุล, พิมพ์ครั้งที่ 3 (กรุงเทพฯ: สมาคมประวัติศาสตร์ในพระราชูปถัมภ์ สมเด็จพระเทพรัตนราชสุดาฯ สยามบรมราชกุมารี, 2550), หน้า 48-49.

<sup>30</sup> ตรี อมาตยกุล, “กลอง, หอ,” ใน สารานุกรมประวัติศาสตร์ไทย ฉบับราชบัณฑิตยสถาน เล่ม 1, พิมพ์ ครั้งที่ 2 แก้ไขเพิ่มเติม (กรุงเทพฯ: ราชบัณฑิตยสถาน, 2549), หน้า 192.

<sup>31</sup> ดู การเปลี่ยนแปลงการยิงปี่ในการณ์ต่างๆ ตั้งแต่สมัยสมเด็จพระนารายณ์เป็นต้นมาได้ ใน เสวย นิยม จันทร์, ไทยริเริ่ม (คนแรก) ผู้ให้กำเนิด ผู้ประดิษฐ์ริเริ่มสิ่งต่างๆ ในประเทศ (พระนคร: โรงพิมพ์ประเสริฐสิน, 2500), หน้า 291-292.

เวลาพระอาทิตย์ขึ้นตอนเช้าตรู่จะยิงทุกวัน กล่าวกันเป็นสองนัยคือ นัยว่าเป็นการเปลี่ยนดินปืน แต่ที่จริงนั้นอาจเป็นสัญญาณเปิดประตูดังเพื่อลดหย่อนการพิทักษ์รักษาพระราชวัง ในเวลากลางคืน อีกนัยหนึ่งนั้นเพื่อเป็นสัญญาณบอกเมื่อไฟไหม้<sup>32</sup> อย่างไรก็ตาม การยิงปืนในเวลาเช้าตรู่นี้ประชาชนเรียกกันว่า “เวลาทหารยิงปืน” และรับรู้ว่าเป็นเวลาปลุกให้ลุกมาหุงข้าวใส่บาตรพระและให้ขมิ้นมัน ตื่นขึ้นทำมาหากิน บุคคลร่วมสมัยจำได้ว่าเวลาทหารยิงปืนจะยิงราวตีสามหรือ 3 นาฬิกา<sup>33</sup> แต่บางคนก็ว่ายิงตอนตีสี่หรือ 4 นาฬิกาของวันใหม่<sup>34</sup> และในตอนเที่ยงจะได้ยินเสียงปืนบอกเวลาอีกครั้งหนึ่ง จึงเรียกกันว่าปืนเที่ยง มูลเหตุของการยิงปืนเที่ยงนั้น สมเด็จพระยาดำรงราชานุภาพทรงเล่าว่า

“แรกเราไปได้ยินอังกฤษเขายิงสัญญาณที่เมืองสิงคโปร์สำหรับให้คนตั้งนาฬิกา ไทยเราไปเห็นเข้าอยากจะให้ก็มีปืนเที่ยงที่กรุงเทพฯ บ้าง ดูเหมือนจะโปรดให้ทหารเรือยิงขึ้นที่ตึกหน้าแพก่อน ครั้นกรมหลวงประจักษ์ศิลปาคมจัดทหารปืนใหญ่มีขึ้นในทหารล้อมวังแล้ว จึงขอหน้าที่ยิงปืนเที่ยงมาให้ทหารปืนใหญ่ล้อมวังยิงที่ป้อมทศนาครอยู่ระยะหนึ่ง แล้วจึงกลับไปเป็นหน้าที่ของทหารเรืออีก”<sup>35</sup>

การยิงปืนเที่ยงจึงเป็นธรรมเนียมที่ไทยเอาอย่างมาจากเมืองสิงคโปร์ ในสมัยที่ตัวเมืองกรุงเทพฯ ยังไม่เติบโตมากนัก ประชาชนสามารถได้ยินเสียงปืนโดยทั่วกัน แต่เมื่อตัวเมืองกรุงเทพฯ เริ่มขยายการยิงปืนเที่ยงก็ค่อยๆ คลายความสำคัญลง การยิงปืนเที่ยงเดิมที่ยิงเฉพาะวันเสาร์เพื่อเป็นประโยชน์ต่อผู้คนและผู้เข้ามาค้าขายที่ต้องการตั้งนาฬิกาให้ตรงกับเวลาที่เที่ยงตรงในกรุงเทพฯ แต่เมื่อการค้าขายเจริญมากขึ้น เรือที่เข้าออกมีมากขึ้นเป็นลำดับ รัชกาลที่ 5 จึงโปรดเกล้าฯ ให้ยิงปืนเที่ยงทุกๆ วัน<sup>36</sup> ครั้นถึงสมัยรัชกาลที่ 7 เมื่อการส่งสัญญาณบอกเวลาทางวิทยุเริ่มแพร่หลายมากขึ้น จึงมีประกาศยุติการยิงปืนเที่ยงเป็นการถาวร<sup>37</sup> คงเหลือแต่สำนวน “ไกลปืนเที่ยง” ที่หมายถึง “ไม่รู้

<sup>32</sup> บันทึกรับสั่ง สมเด็จพระยาดำรงราชานุภาพ ประทาน หม่อมราชวงศ์สุนนชาติ สวัสดิกุล, หน้า 48.

<sup>33</sup> พลตรี พระยาอานูภาพไตรภพ, “พระมหานครกรุงเทพฯ ในความทรงจำของคนอายุเจ็ดสิบ,” ใน อนุสรณ์ในงานพระราชทานเพลิงศพ พลตรี พระยาอานูภาพไตรภพ (จรัส เทพหัสดิน ณ อยุธยา), หน้า 166.

<sup>34</sup> พลโทประยูร ภมรมนตรี, ชีวิต 5 แผ่นดินของข้าพเจ้า (กรุงเทพฯ: บรรณกิจ, 2518), หน้า 17-18.

<sup>35</sup> บันทึกรับสั่ง สมเด็จพระยาดำรงราชานุภาพ ประทาน หม่อมราชวงศ์สุนนชาติ สวัสดิกุล, หน้า 49.

<sup>36</sup> “ประกาศยิงปืน,” ใน ราชกิจจานุเบกษา 5 (วันที่ 3 พฤษภาคม พ.ศ. 2431): 9.

<sup>37</sup> “ประกาศกระทรวงกลาโหม เรื่อง การเลิกยิงปืนเที่ยง พ.ศ. 2477,” ใน ราชกิจจานุเบกษา 51 (วันที่ 9 ธันวาคม พ.ศ. 2477): 3519.



อะไรเพราะอยู่ห่างไกลความเจริญ”<sup>38</sup> เท่านั้น กระนั้นก็ตาม ในสมัยแรกมีวิทยุฟังเสียงสัญญาณบอกเวลาก็สามารถเทียบเวลาจากวิทยุได้เพียงวันละหนึ่งครั้งเท่านั้นคือเทียบได้ในเวลา 2 ทุ่ม<sup>39</sup>

เสียงอันเกิดจากสภาพแวดล้อมในกรุงเทพฯ ก็เป็นเครื่องบอกเวลาให้คนกรุงเทพฯ ได้รับรู้โมงยามด้วย กล่าวคือ เสียงพระเคาะระฆังตอนตี 4 ปลุกพระที่ยังนอนหลับอยู่ให้ตื่นขึ้นเพื่อครองผ้าไตรจีวร<sup>40</sup> เด็กที่เกิดตอนเสียงพระเคาะระฆังดังพอดีก็เรียกว่าตกฟากเวลาพระเคาะระฆัง<sup>41</sup> พอเพลราว 11 นาฬิกาก็ได้ยินเสียงกลองเพล บ้านไหนมีนาฬิกาที่ตั้งนาฬิกาตามเสียงระฆังและเสียงกลองหรือกรณีของพระยาอนุমানราชชน (เสฐียรโกเศศ, พ.ศ. 2431-2512) ที่ทราบว่าตัวเองเกิดเมื่อเวลาเก้านาฬิกาพอดี เพราะเมื่อคลอดนั้นเสียงหวูดโรงเลื่อยจักรของบริษัทเบอร์เนียวข้างวัดพระยาไกรตั้งขึ้นเพื่อเรียกคนงานให้เข้าทำงานตามปกติประจำวันพอดี<sup>42</sup> และโรงสีไฟก็ใช้เสียงหวูดเพื่อบอกโมงยามเช่นกัน<sup>43</sup> เสียงหวูดของโรงเลื่อยจักรและโรงสีไฟเพื่อเรียกคนเข้าทำงานและบอกเวลาเลิกงานนี้สะท้อนการบอกเวลาและการควบคุมเวลาของโลกสมัยใหม่ในยุคอุตสาหกรรม ทำนองเดียวกับเสียงหวูดเรียกคนเข้าทำงานในระบบโรงงานอุตสาหกรรมของยุโรป ขณะเดียวกันขุนวิจิตรมาตรา (สง่า กาญจนาคพันธุ์, พ.ศ. 2440-2523) ก็สรุปสัญญาณเสียงที่ทำให้รู้ว่าเป็นช่วงเวลากลางคืนไว้สี่อย่าง ได้แก่ เสียงเจ๊กมาเคาะประตูเปลี่ยนถึงอุจจาระราวสองยาม จากนั้นก็เป็นเสียงเจ๊กเดินร้องบอกหอยออก ใครอยากรู้เร็วว่าหอยออกอะไรก็รอรับถึงอุจจาระกับหอยออกไปพร้อมกัน ถึงตีห้าก็ได้ยินเสียงแะระวางพอดีคนตื่นก็ได้ยินเสียงกลองตุ้มๆ เป็นอย่างนี้ทุกวันไม่ขาด<sup>44</sup> มีข้อสังเกตที่น่าสนใจคือในสมัยนั้นนอกจากเสียงไก่ขันที่ช่วยปลุกให้คนตื่นขึ้นมาเริ่มต้นวันใหม่แล้ว ยังมีเสียงระฆังของวัด

<sup>38</sup> ราชบัณฑิตยสถาน, พจนานุกรม ฉบับราชบัณฑิตยสถาน พ.ศ. 2542, หน้า 159.

<sup>39</sup> ทิพย์วาณี สนิทวงศ์, “นาฬิกา,” ใน เมื่อคุณตาคุณยายยังเด็ก เล่ม 4, พิมพ์รวมเล่มครั้งที่ 2 (กรุงเทพฯ: นูรพาสาน์, 2542), หน้า 12.

<sup>40</sup> เสฐียรโกเศศ, พื้นความหลัง เล่ม 1, หน้า 6. และ พลตรี พระยาอนุภาพไตรภพ, “พระมหานคร กรุงเทพฯ ในความทรงจำของนายเจ็ดสิบ,” ใน อนุสรณ์ในงานพระราชทานเพลิงศพ พลตรี พระยาอนุภาพไตรภพ (จรัส เทพหัสดิน ณ อยุธยา), หน้า 167.

<sup>41</sup> กาญจนาคพันธุ์, เด็กคลองบางหลวง เล่ม 2, พิมพ์ครั้งแรก โดยสำนักพิมพ์สารคดี (กรุงเทพฯ: สารคดี, 2542), หน้า 119.

<sup>42</sup> เสฐียรโกเศศ, พื้นความหลัง เล่ม 1, หน้า 6.

<sup>43</sup> ศรีบูรพา, มารมณูย์ (กรุงเทพฯ: มติชน, 2548), หน้า 144.

<sup>44</sup> กาญจนาคพันธุ์, กรุงเทพฯ เมื่อวานนี้, พิมพ์ครั้งที่ 4 (กรุงเทพฯ: สารคดี, 2545), หน้า 257.

เสียงกลองย่าพระสุริย์ศรี เสียงทหารยิงปืน เสียงคนเดินแซะรางรกราง<sup>45</sup> เสียงเหล่านี้ล้วนแต่เป็นสัญญาณบอกว่าเวลากลางคืนได้สิ้นสุดลงแล้วและกิจกรรมในเช้าวันใหม่กำลังจะเริ่มต้นขึ้น

นอกจากใช้เสียงเป็นสัญญาณบอกเวลาแล้ว คนกรุงเทพฯ ยังรับรู้การบอกเวลาได้จากการใช้แสง กล่าวคือ ในสมัยที่เริ่มมีไฟฟ้าใช้แล้ว ในเวลาประมาณหนึ่งทุ่มตรงหรือสองทุ่มตรงไฟฟ้าจะกระพริบสองสามครั้งเพื่อเป็นสัญญาณบอกให้คนกรุงเทพฯ รู้ว่าเป็นเวลาเท่าใด บ้านหลังไหนที่มีนาฬิกาก็สามารถตั้งนาฬิกาจากไฟฟ้าได้<sup>46</sup> การใช้แสงไฟฟ้าเพื่อบอกเวลาจึงสะท้อนถึงความก้าวหน้าในเทคโนโลยีและวิธีการบอกเวลาแบบใหม่

ต่อมาเมื่อนาฬิกาเริ่มแพร่หลายในสังคมกรุงเทพฯ มากขึ้น นาฬิกาจึงเป็นเครื่องมือหลักสำหรับบอกเวลาในชีวิตประจำวันของคนกรุงเทพฯ<sup>47</sup> ลูอิส มัมฟอร์ด (Lewis Mumford) นักประวัติศาสตร์เมืองชาวอเมริกันระบุว่า “นาฬิกาเป็น ‘จักรกลสำคัญ’ ของการปฏิวัติอุตสาหกรรม” ทั้งยังเป็นเครื่องมือและระบบควบคุมการทำงานของทุนนิยมสมัยใหม่<sup>48</sup> ขณะเดียวกัน แกร์ฮาร์ด ดอร์น-ฟาน รอสซัม (Gerhard Dohm-van Rossum) นักประวัติศาสตร์ยุโรปยุคกลางและต้นยุคใหม่ชาวเยอรมันก็มองว่านาฬิกาเป็นสัญลักษณ์ของ “business and busyness”<sup>49</sup> เนื่องจากก่อนเกิดการทำให้เป็นอุตสาหกรรม (Industrialization) สัดส่วนของเวลาที่ถูกใช้ไปในการทำงานและเวลาว่างถูกกำหนดโดยปฏิทินของฤดูกาลทางเกษตรกรรมและศาสนา ไม่ใช่มนาฬิกา นาฬิกาเริ่มสำคัญภาพในการกำหนดเวลามาตรฐานขึ้นมาในปลายคริสต์ศตวรรษที่ 19 ขณะที่ก่อนหน้านี้แต่ละเมืองจะกำหนดเวลาโดยใช้อาติศย์เที่ยงวันเป็นเกณฑ์ อันเป็นช่วงเวลาที่ให้ความรู้สึกพิกลเมื่อเงาหายไปและ

<sup>45</sup> เช่น เสียงคนเดินแซะรางรกรางที่ตึกแถวหน้าโรงเรียนราชินีล่าง คนงานจะถือไม้แซะมือละด้าม ปลายเป็นเหล็กทำพอดีให้แซะถึงกันร่องรางดัง “แซ่ด-แซ่ด” เสียงนี้ดังมาตลอดทางจากสะพานพุทธเรื่อยไปทางวัดโพธิ์ท่าเตียน ดู อาจินต์ ปัญจพรรค, บอมบ์กรุงเทพฯ ภาคสมบูรณ, พิมพ์ครั้งที่ 2 (กรุงเทพฯ: มติชน, 2545), หน้า 95.

<sup>46</sup> กาญจนาคพันธุ์, กรุงเทพฯ เมื่อวานนี้, หน้า 279. และ อาจินต์ ปัญจพรรค, บอมบ์กรุงเทพฯ ภาคสมบูรณ, หน้า 95.

<sup>47</sup> การวัดเวลาก้าวกระโดดครั้งใหญ่เมื่อมีการประดิษฐ์นาฬิกากลขึ้นมาในราวคริสต์ศตวรรษที่ 13 ในยุโรป พอปลายทศวรรษที่ 1600 ประชาชนทั่วไปก็สามารถวัดเวลาได้อย่างเที่ยงตรงไม่เพียงแต่เป็นชั่วโมงเท่านั้น แต่ยังวัดได้เป็นนาทีและวินาทีด้วย ดู คาร์ล ฮอเนอร์, เร็วไม่ช้าให้เป็น: ศิลปะแห่งการใช้ชีวิตเนิบช้า, หน้า 35.

<sup>48</sup> เรื่องเดียวกัน, หน้า 39.

<sup>49</sup> Gerhard Dohm-van Rossum, *History of the Hour: Clocks and Modern Temporal Orders*, Translation of: *Die Geschichte der Stunde* by Thomas Dunlap (Chicago: University of Chicago Press, 1996), p. 17.

ดวงอาทิตย์อยู่ตรงศีรษะพอดี<sup>50</sup> ผลก็คือการแบ่งเขตเวลาที่ท้องถิ่นที่ลึกลับและไร้ระเบียบ เช่น ในตอนต้นทศวรรษที่ 1880 เวลาในนิวออร์ลีนส์ (New Orleans) ช้ากว่าบาตองรูจ (Baton Rouge) ที่อยู่ห่างไปทางตะวันตก 80 ไมล์อยู่ 23 นาที แต่เมื่อมีรถไฟวิ่งถึงกันได้เร็วพอและเพื่อให้ตารางเดินรถไฟมีประสิทธิภาพ ประเทศต่างๆ จึงเริ่มปรับนาฬิกาให้สอดคล้องกัน ในปี ค.ศ. 1855 (พ.ศ. 2398) เกือบทั้งประเทศอังกฤษยอมรับเวลาตามโทรเลขที่ส่งจากรอยัล ออบเสิร์ฟเวตอรี (Royal Observatory) ในกรีนนิช ต่อมาในปี ค.ศ. 1884 (พ.ศ. 2427) มี 27 ประเทศตกลงร่วมกันที่จะเอากรีนนิชเป็นเส้นเมริเดียนหลัก (GMT-Greenwich Mean Time) ซึ่งในที่สุดนำไปสู่การสร้างมาตรฐานเวลาโลกขึ้นมา<sup>51</sup> พอถึงปี ค.ศ. 1919 (พ.ศ. 2462) ทั่วโลกได้ประชุมกันอีกครั้งหนึ่ง ในครั้งนี้สยามก็ได้เข้าร่วมด้วย ภายหลังจากเสร็จสิ้นการประชุมพระบาทสมเด็จพระมงกุฎเกล้าเจ้าอยู่หัวทรงออก “พระราชกฤษฎีกาให้ใช้เวลาอัตรา”<sup>52</sup> ประกาศความว่าตั้งแต่วันที่ 1 เมษายน พ.ศ. 2463 สิบไปให้ใช้เวลาอัตราสำหรับกรุงสยามทั่วพระราชอาณาจักรเป็น 7 ชั่วโมงก่อนเวลากรีนิชในเมืองอังกฤษ เพื่อให้ใช้เป็นมาตรฐานเดียวกันกับนานาประเทศ

นาฬิกาอันเป็นเครื่องมือสำหรับแบ่งวันคืนและสำหรับบอกเวลาที่ใช้กันอยู่ในกรุงเทพฯ ตั้งแต่อดีตมีหลายประเภท นับตั้งแต่ นาฬิกาที่ใช้ขันหรือหอนานหรือกะลาลอยน้ำ นาฬิกาที่วัดด้วยเงาหรือนาฬิกาแดด นาฬิกากล ซึ่งเมื่อตอนเข้ามานั้นมีอยู่สามประเภท ได้แก่ นาฬิกากลที่ทำด้วยตุ้ม นาฬิกาข้อมือหรือนาฬิกาห้อยเส็ง และนาฬิกาพก นาฬิกากลทั้งหมดนี้เริ่มเข้ามาในสมัยรัชกาลที่ 2 และนาฬิกาทรายที่เข้ามาในสมัยรัชกาลที่ 3<sup>53</sup> นาฬิกากลในระยะแรกเริ่มนำเข้ามาเป็นสินค้าราคาสูงและฟุ่มเฟือยเกินความจำเป็นสำหรับสามัญชน แต่เพื่อประโยชน์ต่อระบบการทำงานและการรับรู้

<sup>50</sup> เรียกว่า เวลามัชฌันติกสย เป็นการอาศัยดูเงาของดวงอาทิตย์แล้วประมาณอย่างหยาบๆ ว่าเข้าสายเที่ยง บ่ายเย็น เป็นเวลาที่ต่างกันราวสองถึงสามชั่วโมง ดู “พระราชกฤษฎีกาให้ใช้เวลาอัตรา,” ใน ราชกิจจานุเบกษา 36 (วันที่ 21 มีนาคม พ.ศ. 2462): 273.

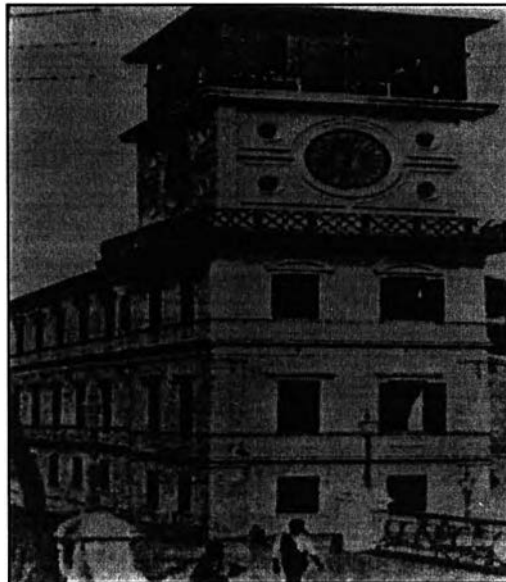
<sup>51</sup> คาร์ล ฮอเนอร์, *เร็วไม่ว่าช้าให้เป็น: ศิลปะแห่งการใช้ชีวิตนิบช้า*, หน้า 39.

ชาญวิทย์ เกษตรศิริ ตั้งข้อสังเกตว่า “สัญลักษณ์ที่บ่งบอกถึงความเป็น ‘เจ้าโลก’ ของอังกฤษก็คือการที่เส้นแวงของเขตเมืองเล็กๆ ที่มีชื่อว่า Greenwich ของกรุงลอนดอนที่แทบไม่มีความสำคัญและไม่มีใครรู้จัก และมีหอดูดาวอยู่ที่นั่น ได้กลายมาเป็นจุด ‘มาตรฐาน’ ในการกำหนดเวลา (และการเดินทางของดวงอาทิตย์และนาฬิกา) ของโลก” ดู ชาญวิทย์ เกษตรศิริ, “รัชกาลที่ 5 กับการเสด็จฯ อินเดีย พ.ศ. 2414 และความเข้าใจต่อการปฏิรูปแห่งรัชสมัย,” ใน ชาญวิทย์ เกษตรศิริ และอรอนงค์ ทิพย์พิมล, *บรรณาธิการ, รัชกาลที่ 5: สยามกับอุษาคเนย์และชมพูทวีป* (กรุงเทพฯ: มูลนิธิโตโยต้าประเทศไทยและมูลนิธิโครงการตำราสังคมศาสตร์และมนุษยศาสตร์, 2547), หน้า 39.

<sup>52</sup> “พระราชกฤษฎีกาให้ใช้เวลาอัตรา,” ใน ราชกิจจานุเบกษา 36, 273.

<sup>53</sup> ดู กรมหมื่นประจักษ์ศิลปาคม (เรียบเรียง), “เรื่องนาฬิกา,” ใน *วชิรญาณวิเศษ* 4 แผ่นที่ 1-44 (ร.ศ. 108).

โรงแรมของประชาชน รัฐจึงได้จัดสร้างหอนาฬิกาขึ้น ในสมัยรัชกาลที่ 4 สร้างขึ้นที่พระที่นั่งภูวดลทัศไนย สมัยรัชกาลที่ 5 สร้างอยู่ที่โรงทหารหน้า (กระทรวงกลาโหมปัจจุบัน) ทางด้านหลังตรงข้ามกับสะพานช้างโรงสี หอนาฬิกานี้สร้างขึ้นพร้อมกับโรงทหารหน้าเมื่อปี พ.ศ. 2427 ตัวหอนาฬิกาเป็นตึกห้าชั้น นาฬิกาอยู่ชั้นที่สี่ มีหน้าปัดนาฬิกาเพียงสองด้านคือด้านข้างถนนบำรุงเมืองและถนนราชินีเพื่อผู้ที่ผ่านไปมาจะมองเห็นได้อย่างชัดเจน<sup>54</sup> ในรัชกาลต่อๆ มาก็ได้สร้างหอนาฬิกาเพิ่มขึ้นอีกหลายแห่ง เช่นที่สถานีรถไฟหัวลำโพงก็มีอยู่หอหนึ่ง<sup>55</sup> ที่สวนลุมพินีมีหอนาฬิกาสร้างแบบเก๋ๆ<sup>56</sup> หรือหอนาฬิกาของเอกชนก็มีอยู่บ้างเช่นกัน เช่นที่ตึกสร้างใหม่ตำบลบ้านหม้อ เจ้าของตึกได้แขวนนาฬิกาไว้ที่จั่วหลังคาตึกเพื่อให้เป็นประโยชน์แก่ผู้เดินทางไปตามตามท้องถนนที่อยากรู้โรงแรม<sup>57</sup>



ภาพที่ 2.1 หอนาฬิกาโรงทหารหน้า (ปัจจุบันคือกระทรวงกลาโหม)

ด้านตรงข้ามกับสะพานช้างโรงสี

ที่มา: เทพชู ทับทอง, “บิกเบนเมืองไทย,” ใน เล่าเรื่องไทยๆ เล่ม 4, หน้า 169.

<sup>54</sup> เทพชู ทับทอง, “บิกเบนเมืองไทย,” ใน เล่าเรื่องไทยๆ เล่ม 4 (กรุงเทพฯ: ทิพยพร, 2536), หน้า 167-168.

<sup>55</sup> ทิพย์วาณี สนิทวงศ์ฯ, “นาฬิกา,” ใน เมื่อคุณตาคุณยายยังเด็ก เล่ม 4, หน้า 10.

<sup>56</sup> ปาริชาติ คุ่มรักษา, เรียบเรียง, ชีวิต 4 แผ่นดิน คุณหญิงเพลิน เทพหัสดิน ณ อยุธยา, พิมพ์ครั้งที่ 2 (กรุงเทพฯ: นิตยสารแพรว, 2554), หน้า 16.

<sup>57</sup> “หอนาฬิกา,” กรุงเทพฯ เดลิเมตต์ (วันพุธที่ 1 กรกฎาคม พ.ศ. 2457).

ลักษณะการบอกช่วงเวลากลางวันและกลางคืนดังกล่าวทำให้เกิดการประดิษฐ์คำบอกเวลาที่เป็นมาตรฐานเดียวกันในสังคม การสื่อสารด้วยระบบสัญญาณเสียงจึงกลายมาเป็นการสื่อสารด้วยระบบสัญลักษณ์ทางภาษา

### 2.3 คำบอกช่วงเวลากลางวันและกลางคืน

คำบอกช่วงเวลาในภาษาไทยมีหลายคำที่รู้จักกันดี เช่น เช้า สาย บ่าย เย็น ค่ำ มีด คีล ฯลฯ คำเหล่านี้ล้วนเป็นการกำหนดเวลาแต่พอประมาทมิได้เฉพาะเจาะจงลงไปว่าเช้าคือระยะเวลาตั้งแต่กี่โมงถึงกี่โมง หรือบ่ายคือช่วงเวลาที่ชั่วโมง คำบอกเวลาเหล่านี้สะท้อนถึงความสัมพันธ์ระหว่างธรรมชาติกับวิถีชีวิตของมนุษย์ในสังคม โดยเฉพาะสังคมไทยที่เป็นสังคมเกษตรกรรม เราจึงพบคำบอกช่วงเวลา เช่น เวลาบ่ายควาย หรือเวลาควายเข้าคอก คือ เวลาไล่ควายกลับบ้าน เวลาเย็น เวลาจวนค่ำ<sup>58</sup> ตลอดจนคำบอกเวลาอื่นๆ อาทิ เวลาพระเคาะระฆัง เวลาพระครองผ้า<sup>59</sup> เวลาเห็นลายมือ เวลาพระบิณฑบาต เวลาฉันทเพล เวลาเข้าได้เข้าไฟ เวลาชั่วเที่ยวนอกเหล็ก<sup>60</sup> หรือเวลาชั่วเที่ยวนอกเหล็ก เวลาแคะหม้อข้าวเดือด เวลาชั่วอืดใจเดียวหรือชั่วพริบตาเดียว<sup>61</sup> เวลาชั้นฉาย<sup>62</sup> เป็นการสังเกตจากเงา ชั้นฉายเป็นคำบอกเวลาที่ปรากฏในวรรณคดี เช่น ใน เสภาเรื่องขุนช้างขุนแผน ความว่า “ปีขาลวันอังคารเดือนห้า ตกฟากเวลาสามชั้นฉาย”<sup>63</sup> เวลาชั้วกันรูปใหม่ แต่ก่อนใช้เป็นเครื่องวัดเวลาสำหรับการสอบไล่หนังสือพระ<sup>64</sup> คำบอกเวลาทั้งหมดนี้สะท้อนโลกทัศน์ของคนไทยสมัยก่อนว่าเวลาคือเหตุการณ์และไม่จำเป็นต้องเป็นเหตุการณ์เดียวมากกว่าเวลาคือการเคลื่อนที่ของเข็มนาฬิกา<sup>65</sup> และยังสะท้อนถึงความสลับซับซ้อนของสังคมแต่ละสังคม

<sup>58</sup> ราชบัณฑิตยสถาน, พจนานุกรม ฉบับราชบัณฑิตยสถาน พ.ศ. 2542, หน้า 624.

<sup>59</sup> หม่อมราชวงศ์เสนีย์ ปราโมช บันทึกไว้ว่า “เกิดเมื่อเวลาพระครองผ้า ใกล้ 6 โมงเช้า” ดู ม.ร.ว. เสนีย์ ปราโมช, ชีวิตจิต, พิมพ์ครั้งที่ 2 (กรุงเทพฯ: มูลนิธิ ม.ร.ว. เสนีย์ ปราโมช, 2548), หน้า 19.

<sup>60</sup> เสฐียรโกเศศ, พื้นความหลัง เล่ม 1, หน้า 5.

<sup>61</sup> ทิพย์วาณี สนิทวงศ์ฯ, “นาฬิกา,” ใน เมื่อคุณตาคุณยายยังเด็ก เล่ม 4, หน้า 10.

<sup>62</sup> ชั้นฉาย หมายถึง การสังเกตเวลาด้วยมาตรวัดอย่างหนึ่ง ซึ่งเรียกว่า เขยิบชั้น คือ เอาเท้าวัดเงาของตัวเองที่ขึ้นกลางแดด ครั้งโบราณกำหนดเวลาด้วยวัดเงานั้นเป็นช่วงเท้า คือ 1 ชั้นฉาย เท่ากับเงายาวชั่วรอยเท้า มีพิภคอัตราดังนี้ 10 อักษร เป็น 1 เมล็ดงา 4 เมล็ดงา เป็น 1 เมล็ดข้าวเปลือก 4 เมล็ดข้าวเปลือก เป็น 1 องคุลี 15 องคุลี เป็น 1 ชั้นฉาย ดู ราชบัณฑิตยสถาน, พจนานุกรม ฉบับราชบัณฑิตยสถาน พ.ศ. 2542, หน้า 355.

<sup>63</sup> เสภาเรื่องขุนช้างขุนแผน, พิมพ์ครั้งที่ 18 (กรุงเทพฯ: ศิลปาบรรณาการ, 2544), หน้า 7.

<sup>64</sup> บันทึกรับสั่ง สมเด็จพระยาดำรงราชานุภาพ ประทาน หม่อมราชวงศ์สุมนชาติ สวัสดิ์กุล, หน้า 55.

<sup>65</sup> นิธิ เอียวศรีวงศ์, “สงคราม: วิถีชีวิตไทยที่เปลี่ยนแปลง,” ใน ผ้าขาวม้า, ผ้าจีน, กางเกงใน และ ฯลฯ: ว่าด้วยประเพณี ความเปลี่ยนแปลง และเรื่องสรรพสาระ (กรุงเทพฯ: มติชน, 2538), หน้า 41.

ครั้นเมื่อสังคมมีความสลับซับซ้อนมากขึ้น คำบอกเวลาอย่างหยาบๆ ที่เคยใช้กันอยู่ในสังคมเกษตรกรรมจึงไม่พอแก่การตอบสนองจุดประสงค์ที่หลากหลาย ประกอบกับการรับเอาแบบอย่างการนับเวลาและคำบอกเวลาจากวัฒนธรรมภายนอกเข้ามาทำให้สังคมไทยมีคำบอกเวลาเพิ่มมากขึ้น เช่น ยาม ทุ่ม โมง นาฬิกา บาท นาฬิกา และวินาที เป็นต้น ซึ่งจะสังเกตได้ว่าคำบอกเวลาเหล่านี้ได้แบ่งช่วงสั้นยาวของเวลาออกเท่าๆ กัน

“ยาม” เป็นคำบอกเวลาที่มีที่มาจากผลัดเปลี่ยนเวรยามของทางราชการเช่นเดียวกับการเปลี่ยนเวรยามในอินเดีย การแบ่งช่วงเวลากออกเป็นยามของสังคมไทยเผ่าต่างๆ ไม่เหมือนกัน<sup>66</sup> ในสังคมไทยภาคกลาง ช่วงกลางวันผลัดเปลี่ยนยามเวลาย่ำรุ่งหรือ 6 นาฬิกา และเวลาย่ำเที่ยงหรือ 12.00 น. แต่ช่วงตั้งแต่ย่ำค่ำหรือ 18.00 น. จะเริ่มมีการผลัดเปลี่ยนเวรยามทุกสามชั่วโมง<sup>67</sup> ในวันหนึ่งนั้นอาจแบ่งออกได้เป็นแปดยาม ยามละสามชั่วโมง ยามในช่วงเวลากลางคืนเรียกว่า ปฐมยาม หรือยามต้น เวลา 18.00-21.00 น. ทูตียยาม หรือยามสอง เวลา 21.00-24.00 น. ตตียยาม หรือยามสาม เวลา 24.00-03.00 น. และปัจฉิมยาม หรือยามปลาย เวลา 03.00-06.00 น.<sup>68</sup> ยามเป็นคำบอกช่วงเวลาที่ยาวกว่าช่วงเวลากว้างที่สุด<sup>69</sup>

<sup>66</sup> การแบ่งเวลาของวันออกเป็น “ยาม” ของสังคมไทยเผ่าต่างๆ ไม่เหมือนกัน แต่คำเรียกยามที่ใช้อยู่บ่งบอกความสัมพันธ์ของเวลากับวิถีชีวิต และบอกว่าสังคมแต่ละสังคมซับซ้อนต่างกันอย่างไร ดู วินัย พงศ์ศรีเพียร, วันวาร กาลเวลา แลนานาศักราช, พิมพ์ครั้งที่ 2 (ฉบับแก้ไข) (กรุงเทพฯ: ศักดิโสภากการพิมพ์, 2552), หน้า 62-63. และ ประเสริฐ ณ นคร, ประวัติศาสตร์เบ็ดเตล็ด (กรุงเทพฯ: มติชน, 2549), หน้า 310-311.

<sup>67</sup> นายอินเกรา นักเขียนแห่ง หนังสือพิมพ์ไทย เห็นว่า “ตอนกลางคืนเขาผลัดยามกันคนละสามชั่วโมงเท่านั้น เพราะกลางคืนคนง่วงนอนกันแก่ ไม่มีมหรสพ โรงหนัง โรงบิลเลียด หรือโรงโสเภณีเคลื่อนกรงอย่างทุกวันนี้ ดังนั้น พอสามชั่วโมงเขาจึงตีย้ำกันเสียครั้งหนึ่ง” ดู นายอินเกรา, เมืองไทยในอดีต (พระนคร: ก้าวหน้า, 2506), หน้า 165-166.

<sup>68</sup> วินัย พงศ์ศรีเพียร, วันวาร กาลเวลา แลนานาศักราช, หน้า 64. และ ฉง-บัพติสต์ ปาเลกัวซ์, เล่าเรื่องกรุงสยาม, แปลจาก Description of the Thai Kingdom or Siam โดย สันต์ ท. โกมลบุตร, พิมพ์ครั้งที่ 3 (กรุงเทพฯ: สำนักพิมพ์ศรีปัญญา, 2549), หน้า 169-170.

<sup>69</sup> กลอนในหนังสือ มุลบทบรรพกิจ แบ่งเวลาไว้เป็นดังนี้

วันหนึ่งนั้นแปดยามย่ำ	กลางวันท่านกำ	หนดไว้ว่าสี่ยามมี
กลางคืนก็นับยามสี่	วันกับราตรี	จึงเป็นแปดยามตามใช้
ยามหนึ่งสามนาฬิกาไซ้	นาฬิกาท่านใช้	กลางวันท่านเรียกว่าโมงนา
กลางคืนเรียกว่าทุ่มหนา	นาฬิกาหนึ่งรา	ได้สิบบาทท่านบอกไว้
บาทหนึ่งสี่นาฬิกาไทย	นาฬิกาหนึ่งได้	สิบห้าเพ็ชชะนาฬิกา
เพ็ชชะนาฬิกาหนึ่งนี้	หกปรางค์ด้วยดี	ปรางค์หนึ่งสิบอักษรไซ้

อ้างใน บันทึกรับสั่ง สมเด็จพระยาดำรงราชานุภาพ ประทาน หม่อมราชวงศ์สุนนชาติ สวัสดิถกุล, หน้า 55.

“โมง” กับ “ทุ่ม” ได้กล่าวแล้วว่าเป็นคำบอกเวลาที่เลียนมาจากเสียงฆ้องและกลอง ในสมัยรัชกาลที่ 5 มีการออก “ประกาศใช้ทุ่มโมงยาม” ให้ถูกต้อง ดังข้อความว่า “แต่นี้ต่อไปผู้ใดจะกราบบังคมทูลพระกรุณาด้วยวาทะที่ดี จะใช้ในหนังสือกราบบังคมทูลพระกรุณา ฤาใช้ในหนังสือราชการ ก็ดีให้ใช้ให้ถูกต้องดังต่อไปนี้ คือ ย่ำรุ่ง, โมงเช้าฤาโมงเช้าหนึ่ง 2 โมงเช้า 3 โมงเช้า 4 โมงเช้า 5 โมงเช้า เทียงถ่าย่ำเทียง บ่ายโมง ถ่าบ่ายโมงหนึ่ง บ่าย 2 โมง บ่าย 3 โมง บ่าย 4 โมง บ่าย 5 โมง ย่ำค่ำ ทุ่มหนึ่ง 2 ทุ่ม ยามหนึ่ง 4 ทุ่ม 5 ทุ่ม 2 ยาม 7 ทุ่ม 8 ทุ่ม 3 ยาม 10 ทุ่ม 11 ทุ่ม ฤาตี 11 ย่ำรุ่ง ให้ใช้ให้ถูกต้อง”<sup>70</sup> โมงกับทุ่มจึงเป็นคำบอกเวลาที่มีช่วงเวลายาวเท่ากับหนึ่งชั่วโมง

ทว่าในเวลากลางคืนยังมีคำบอกเวลาที่ไม่เป็นทางการนักคือ “ตี” ใช้เรียกตั้งแต่ ตี 1 ตี 2 เรื่อยไปจนถึง ตี 5 สมศรี สุกมลนันทน์ สันนิษฐานว่า “เลข 5 ทุ่มไปแล้วไม่เรียกว่า ทุ่ม กลายเป็น ตี คงเป็นเพราะไม่ใช้กลองตีบอกเวลาอีกต่อไป จะหนวกหูรบกวนชาวบ้าน เค้าว่าถ้าจะมีการบอกเวลาคงใช้ เกราะ อย่างในสำนวนว่า ตีเกราะเคาะไม้ เกราะ เป็นเครื่องสัญญาณทำด้วยไม้ ใช้ตีหรือสั่นให้ดัง”<sup>71</sup>

สำหรับ “นาฬิกา”<sup>72</sup> เป็นภาษาบาลี มาจากรากศัพท์ว่า “นาฬิ” แปลว่า ทะนานที่ใช้ดวงข้าว คำนี้นในภาษาสันสกฤตเขียนว่า “นาที” แปลอย่างเดียวกัน เมื่อนำคำนี้มาใช้กับเวลาหมายถึงทะนานดวงเวลา ทะนานหรือเครื่องดวงซึ่งอาจทำด้วยกะลามะพร้าวสามารถเป็นเครื่องวัดเวลาได้ เพราะเอาทรายมาใส่ให้เต็มหรือถึงขีดที่ทำไว้และปล่อยทรายให้ค่อยๆ ไหลจากรูขนาดเล็กๆ ที่เจาะไว้จนหมด ในทำนองตรงกันข้าม อาจใช้วิธีเจาะรูเล็กแล้วเอาไปลอยน้ำ ทะนานจมน้ำเมื่อใดก็แสดงว่าช่วงเวลาที่กำหนดได้ผ่านไป ทรายที่ไหลออกหมดหรือน้ำที่ไหลเข้าจนเต็มทะนานน่าจะกินเวลาเท่ากับหนึ่งชั่วโมง เนื่องจากคนสมัยก่อนใช้คำว่านาฬิกาเพื่อบอกชั่วโมง<sup>73</sup> คำบอกเวลาที่ละเอียดย่อยลงไปกว่านาฬิกา ก็คือ “บาท” 1 บาทเท่ากับ 6 นาที ดังนั้น 10 บาท จึงเท่ากับ 1 ชั่วโมง คำว่า “นาฬิกา”<sup>74</sup> และ “บาท” ใช้กันมานานแล้ว ดังปรากฏในเอกสารเก่าๆ เช่น พระราชพงศาวดารกรุง

<sup>70</sup> “ประกาศใช้ทุ่มโมงยาม,” ใน ราชกิจจานุเบกษา 17 (วันที่ 29 กรกฎาคม พ.ศ. 2443): 206.

<sup>71</sup> สมศรี สุกมลนันทน์, สมศรี สุกมลนันทน์: สารคดีชีวิตประวัติ (กรุงเทพฯ: สารคดี, 2539), หน้า 151.

<sup>72</sup> สมเด็จพระเจ้าบรมวงศ์เธอ เจ้าฟ้าฯ กรมพระยานริศรานุวัดติวงศ์ ทรงสันนิษฐานว่า “สังเกตชื่อนาฬิกานั้นแปลว่า มะพร้าว จึงคิดว่าแต่ก่อนนี้เขากงใช้กะลากันกลวงลอยน้ำเป็นเครื่องวัดเวลา ดูเหมาะดีที่จะฉวยเอากะลาซึ่งมีอยู่ดาษดื่นที่ไหนมาใช้ก็ได้ เขาจะเอาชันอุดรูกันกะลาเจาะไขให้น้ำเข้าตามใจชอบเอาใหม่หรือจะอย่างไรไม่ทราบ” ดู บันทึกครั้งตั้ง สมเด็จพระเจ้าบรมวงศ์เธอ กรมพระยาเดโชไชย ประทาน หม่อมราชวงศ์สุมนชาติ สวัสดิกุล, หน้า 54-55.

<sup>73</sup> วินัย พงศ์ศรีเพียร, วันวาร กาลเวลา แลนานาศักราช, หน้า 66-67.

<sup>74</sup> สงวน อึ้งคง ตั้งข้อสังเกตว่า “คำว่า นาฬิกา หมายความว่าเครื่องนับเวลา คำนี้เพิ่งปรากฏครั้งแรกในพระราชพงศาวดารกรุงเก่า ซึ่งสมเด็จพระนารายณ์มหาราชทรงโปรดเกล้าฯ ให้พระโหราธิบดีเรียบเรียงขึ้นไว้ เมื่อ

เก่า ฉบับหลวงประเสริฐ ในข้อความที่ว่า “เวลารุ่งแล้ว 3 นาฬิกา 6 บาท เสด็จพยุหยาตราไปเอาเมือง  
ละแวก แลตั้งทัพชัยตำบลบางขวด”<sup>75</sup> เวลารุ่งแล้ว 3 นาฬิกา 6 บาท นี้หมายถึงเวลา 9 นาฬิกา 36  
นาทิตั้ง

ส่วน “นาทิตั้ง” หรือสมัยก่อนเรียกว่า “มินิตซ์”<sup>76</sup> หรือ “มินิต” นั้นใช้เรียกกันมากในหมู่ข้าราชการ  
สำนักสมัยรัชกาลที่ 6 เพี้ยนมาจากคำภาษาอังกฤษคือ “Minute”<sup>77</sup> ตามมาตรวัดของช่วงเวลา 1  
ชั่วโมงเท่ากับ 60 นาที 1 บาทเท่ากับ 6 นาที และ 1 นาทีเท่ากับ 60 วินาที และ “วินาที” นั้นเดิม  
เรียกว่า “สกัน”<sup>78</sup> แผลงตามศัพท์ภาษาอังกฤษเดิมว่า “Second”

ในปัจจุบัน “นาฬิกา” “นาทิตั้ง” และ “วินาที” เป็นคำบอกเวลาที่ใช้บอกเวลาอย่างเป็นทางการ  
ส่วน “โมง” กับ “ทุ่ม” ใช้กันอย่างไม่เป็นทางการ ในขณะที่ “ยาม” มักไม่ค่อยใช้กันแล้ว คงเหลือใช้  
แต่เพียงสองยามหรือยามสองเท่านั้น

## 2.4 กลางคืนกับการเริ่มต้นวันใหม่

ในสังคมทั่วไปถือว่าวันหนึ่งคือช่วงเวลาที่โลกหมุนรอบตัวเองมาบรรจบ ณ จุดเริ่มต้น บาง  
กลุ่มถือว่าเวลาคงอาทิตย์ขึ้นเป็นจุดเริ่มต้น บางกลุ่มเชื่อว่าเวลาคงอาทิตย์ตก และบางกลุ่มถือว่าเวลาที่เที่ยง  
เป็นจุดเริ่มต้น<sup>79</sup> เช่น ในอดีตชาวบาบิโลนเริ่มต้นนับวันใหม่ตอนพระอาทิตย์ขึ้น วันใหม่ของชาว  
อิตาลีเริ่มต้นเมื่อพระอาทิตย์ตกดิน ในทางดาราศาสตร์เริ่มนับตอนเที่ยงวัน ส่วนชาวเยอรมันและ  
ชาวฝรั่งเศสเริ่มนับจากเที่ยงคืน<sup>80</sup> เป็นต้น เดิมทีการเริ่มนับวันใหม่ในสังคมไทยเริ่มขึ้นเมื่อดวง  
อาทิตย์ขึ้นในตอนรุ่งเช้าถือว่าเป็นการเริ่มต้นวันใหม่ แต่เปลี่ยนมาเป็นการเริ่มต้นวันใหม่เมื่อหลัง  
เที่ยงคืนล่วงไปแล้วเมื่อใดยังไม่ปรากฏแน่ชัด พระเจ้าวรวงศ์เธอ พระองค์เจ้าจุลจักรพงษ์ ซึ่งประสูติ  
เมื่อเวลา 23.58 นาฬิกา (สองนาทีก่อนสองยามหรือเที่ยงคืน) ในวันเสาร์ที่ 28 มีนาคม พ.ศ. 2450 (ปี

---

จุลศักราช 1042 หรือ พ.ศ. 2223” ดู สงวน อ้นคง, *สิ่งแรกในเมืองไทย เล่ม 1*, พิมพ์ครั้งที่ 2 ฉบับแก้ไขเพิ่มเติม  
(พระนคร: แพร่พิทยา, 2514), หน้า 175-176.

<sup>75</sup> พระราชพงศาวดารกรุงเก่า ฉบับหลวงประเสริฐ, พิมพ์ครั้งที่ 20 (นนทบุรี:  
มหาวิทยาลัยสุโขทัยธรรมมาธิราช, 2549), หน้า 65.

<sup>76</sup> ดู เจ้าพระยาทิพากรวงษ์มหาโกษาธิบดี (ขำ บุนนาค), *หนังสือแสดงกิจจานุกิจ* (พระนคร: องค์การค้า  
ของคุรุสภา, 2514), หน้า 3.

<sup>77</sup> นายอินเดรา, *เมืองไทยในอดีต*, หน้า 163.

<sup>78</sup> ดู เจ้าพระยาทิพากรวงษ์มหาโกษาธิบดี (ขำ บุนนาค), *หนังสือแสดงกิจจานุกิจ*, หน้า 3.

<sup>79</sup> วินัย พงศ์ศรีเพียร, *วันวาร กาลเวลา แลนานาศักราช*, หน้า 9.

<sup>80</sup> วิลเลียม เจ. เอช. แอนดรูว์ส, “ประวัติแห่งการรักษาวเวลา,” ใน *เรื่องของเวลา*, แปลจาก *A Matter of Time* (Volume 16, Number 1, 2006) ของนิตยสาร *Scientific American* ฉบับพิเศษ โดย ปิยบุตร บุรีคำ, พิมพ์ครั้งที่ 2 (กรุงเทพฯ: มติชน, 2551), หน้า 156-157.



มะแม) สมัยรัชกาลที่ 5 ทรงสันนิษฐานว่า “สมัยนั้นเห็นจะเริ่มนับวันกันจากเที่ยงคืนแล้ว เพราะแม่เล่าให้ฟังว่า พ่อคุณักพระทัยอย่างยิ่ง ทรงมองดูนาฬิกาอยู่ตลอดเวลา เกรงว่าข้าพเจ้าจะเกิดไม่ทันเที่ยงคืน จะเลยไม่เป็นคนเกิดวันเสาร์”<sup>81</sup> หากการสันนิษฐานนี้ถูกต้องนั้นก็แสดงว่าการเริ่มต้นวันใหม่ในเวลากลางคืนหลังจากเที่ยงคืนล่วงแล้วเริ่มขึ้นเมื่อก่อนปี พ.ศ. 2450

ครั้นถึงสมัยรัชกาลที่ 6 ในปี พ.ศ. 2460 มีการเปลี่ยนแปลงวิธีการนับวันเวลาอย่างใหม่ตามที่เคยใช้กันมาทางโหราศาสตร์และเคยใช้กันมาในสมัยโบราณ เพื่อให้สอดคล้องกับประเทศในยุโรปและอเมริกาและเพื่อความสะดวกในการใช้ในกิจการทั่วไป กล่าวคือ เริ่มนับวันใหม่ตั้งแต่เที่ยงคืน ระยะเวลาหนึ่งให้เรียกว่า นาฬิกา ตามภาษาที่เคยใช้มาทางราชการแต่โบราณ เวลาตั้งแต่เที่ยงคืนถึงเที่ยงวันเรียกว่า ก่อนเที่ยง เวลาตั้งแต่เที่ยงวันล่วงแล้วไปบรรจบเที่ยงคืนเรียกว่า หลังเที่ยง คือระยะที่ 1 แห่งเที่ยงคืนล่วงแล้วเรียกว่า 1 นาฬิกา ก่อนเที่ยง และมีลำดับไปถึง 2, 3, 4, 5, 6, 7, 8, 9, 10, 11 นาฬิกา ก่อนเที่ยง จนถึง 12 นาฬิกา กลางวันหรือเที่ยง แล้วต่อไปนับเวลา 1, 2, 3, 4, 5, 6, 7, 8, 9, 10, 11 นาฬิกา หลังเที่ยง ถึง 12 นาฬิกา กลางคืนหรือเที่ยงคืนดังนี้ เวียนกันเสมอไป<sup>82</sup> วิธีการนับเวลาอย่างนี้เรียกว่าวิธีนับรอบเวลา 12 นาฬิกา อย่างไรก็ตาม รัฐเกรงว่าสาธารณชนจะไม่เข้าใจจึงได้ออก “พระบรมราชาธิบายว่าด้วยการนับเวลาตามประกาศใหม่ พ.ศ. 2460”<sup>83</sup> ควบคู่ไปด้วยเพื่อให้สาธารณชนเข้าใจและเข้าใจวิธีการนับเวลาจะได้ใช้การนับเวลาแบบใหม่ได้อย่างไม่พลั้งพลาด ดังนั้น การเริ่มต้นวันใหม่ในเวลากลางคืนตั้งแต่เวลาหลังเที่ยงคืนเป็นต้นไปจึงน่าจะเริ่มขึ้นอย่างเป็นทางการในปี พ.ศ. 2460 สมัยรัชกาลที่ 6 เป็นต้นมา เช่นเดียวกับที่สถิติ์ เสมานิล (พ.ศ. 2441- หายสาบสูญเมื่อปี พ.ศ. 2524) นักเขียนและนักหนังสือพิมพ์เห็นว่าตั้งแต่ปี พ.ศ. 2459 ถอยหลังขึ้นไป การนับเวลาของไทยถือเอาข่ารุ่งเป็นจุดสิ้นสุดและจุดเริ่มต้นของวัน ส่วนการนับเวลาสองยามล่วงแล้วเป็นวันใหม่นั้นเริ่มขึ้นในสมัยรัชกาลที่ 6 เมื่อมีพระราชกฤษฎีกาประกาศการนับเวลาเหมือนประเทศตะวันตกที่แบ่งเวลาหนึ่งวันออกเป็นก่อนเที่ยงและหลังเที่ยง<sup>84</sup>

ล่วงถึงสมัยรัชกาลที่ 7 ได้มีพระบรมราชานุญาตให้ใช้วิธีนับรอบเวลา 24 นาฬิกาตั้งแต่เที่ยงคืนล่วงแล้วไปบรรจบเที่ยงคืนขึ้นอีกวิธีหนึ่ง กล่าวคือ เวลาตั้งแต่เที่ยงคืนล่วงไปเรียกว่า 0 นาฬิกา กับเศษนาที จนถึง 60 นาที เรียกว่า 1 นาฬิกา และนับดังนี้ต่อไปตามลำดับจนบรรจบถึงเที่ยงคืนเป็น

<sup>81</sup> พระเจ้าวรวงศ์เธอ พระองค์เจ้าจุลจักรพงษ์, เกิดวังปารุสก์ ฉบับสมบูรณ์: สมัยบูรณาญาสิทธิราชย์และสมัยประชาธิปไตย, พิมพ์ครั้งที่ 12 (กรุงเทพฯ: ริเวอร์ บุ๊คส์, 2547), หน้า 29.

<sup>82</sup> “ประกาศนับเวลาในราชการ,” ใน ราชกิจจานุเบกษา 34 (วันที่ 13 กันยายน พ.ศ. 2460): 421-422.

<sup>83</sup> “พระบรมราชาธิบายว่าด้วยการนับเวลาตามประกาศใหม่,” ใน ราชกิจจานุเบกษา 34 (วันที่ 13 กันยายน พ.ศ. 2460): 423-430.

<sup>84</sup> สถิติ์ เสมานิล, “เทศกาลสนุก,” ใน วิชาสะ เล่ม 1, พิมพ์ครั้งที่ 2 (กรุงเทพฯ: ดันฮ้อ แกรมมี, 2539), หน้า 53-55.

เวลา 24 นาฬิกา สำหรับใช้ในราชการทั่วไป เช่น ในราชการทหารบก ทหารเรือ รถไฟ และไปรษณีย์โทรเลข เป็นต้น เพราะการจดเวลาอย่างนี้สะดวกและไม่ค่อยมีการผิดพลาด ครั้นเมื่อประชาชนได้ทดลองใช้และเข้าใจเป็นส่วนมากแล้วจึงได้ออก “ประกาศวิธีการนับเวลาในราชการ พ.ศ. 2471”<sup>85</sup> ให้ใช้ในราชการทั่วไปเพื่อความสะดวกในงานราชการ ส่วนในกิจของประชาชนจะใช้วิธีนับเวลารอบ 12 นาฬิกาอยู่ตามเดิมก็ได้ไม่ห้าม

อย่างน้อยการเปลี่ยนแปลงการนับวันเวลาแบบใหม่นี้ก็ส่งผลกระทบต่อผู้ที่เกิดตอนกลางคืนหลังเที่ยงคืนไปแล้วว่าจะถือว่าวันใดเป็นวันเกิด ตัวอย่างนี้ปรากฏอยู่ในนวนิยายเรื่อง ผู้ดี (2480) ของ ดอกไม้สด ในตอนที่ วิมล ตัวเอกของเรื่องกำลังจะจัดงานวันเกิด พระยาอมรรัตน์ราชสุภิต ผู้เป็นบิดา สนทนากับ วิมล ความว่า

“วันเกิดของหนูที่เคยถือว่าตรงกับวันที่ 21 นะ ก็ถูกตามวิธีนับเวลาแบบใหม่ แต่ถ้านับตามแบบเก่า ต้องถือว่าหนูเกิดวันที่ 20 เพราะหนูเกิดคืนวันที่ 20 เวลาตีหนึ่ง เพราะฉะนั้นคืนวันที่ 20 พ่อจะเชิญแขกของพ่อมาเลี้ยงคืนเนอร์ให้หนูด้วยเป็นพิเศษจากทุกปี เพราะวันเกิดปีนี้ปีสำคัญ หนูของพ่ออายุ 21 ปีเต็ม ส่วนการทำบุญใส่บาตรจะทำวันที่ 21 อย่างที่เคยทำทุกปี หรือจะทำวันที่ 20 ก็ตามใจ”<sup>86</sup>

การเริ่มนับเวลากลางคืนตั้งแต่เที่ยงคืนล่วงไปแล้วให้เป็นวันใหม่นี้เป็นผลกระทบประการหนึ่งของสภาวะสมัยใหม่ที่ทำให้กรุงเทพฯ กลายเป็นสังคมเมืองสมัยใหม่ จากประกาศเปลี่ยนแปลงการนับวันเวลาใหม่ในรัชกาลที่ 6 และรัชกาลที่ 7 ดังจะเห็นว่าทรงให้เหตุผลในเรื่องการใช้ในราชการทั่วไปและเพื่อให้สอดคล้องกับประเทศในยุโรปและอเมริกา สะท้อนให้เห็นถึงการปรับตัวของสยามในโลกสมัยใหม่ที่ต้องติดต่อกับประเทศตะวันตกและรับวัฒนธรรมตะวันตกเข้ามาตั้งนั้นเวลาและพื้นที่กลางคืนของกรุงเทพฯ ตั้งแต่ทศวรรษที่ 2460 เป็นต้นไปจึงเห็นรอยต่อที่ชัดเจนระหว่างวันเก่ากับวันใหม่ และวิถีชีวิตประจำวันของคนกรุงเทพฯ จึงผูกพันอยู่กับเวลาที่เป็นตัวเลขหรือเวลาตามการเดินของเข็มนาฬิกาในโลกสมัยใหม่หาใช่เวลาตามปรากฏการณ์ธรรมชาติเช่นเดิมไม่

## 2.5 ความเชื่อเกี่ยวกับช่วงเวลากลางคืนในสังคมไทย

ห้วงเวลากลางคืนที่ห่อหุ้มไว้ด้วยความมืดมิดนำพาให้จินตนาการไปต่างๆ นานาตามประสบการณ์และวิจารณญาณของแต่ละบุคคล เด็กๆ อาจนึกถึงผีสาวเมื่อเห็นใบไม้ในสวนทุ่มพุ่มไม้ ล้อกับแสงของดวงจันทร์ หนุ่มสาวอาจรำพึงรำพันถึงคนรัก ศิลปินอาจจะลึกลงสู่ทริภุชเวตจากแสง

<sup>85</sup> “ประกาศวิธีนับเวลาในราชการ,” ใน ราชกิจจานุเบกษา 45 (วันที่ 20 พฤษภาคม พ.ศ. 2471): 75-76.

<sup>86</sup> ดอกไม้สด, ผู้ดี (กรุงเทพฯ: แพร่สำนักพิมพ์, 2548), หน้า 57.

และเงา และกวีอาจรำลึกถึงปรัชญาอันเป็นสัจจะจากธรรมชาติ จินตนาการอันไม่จำกัดขอบเขตนี้ทำให้กลางคืนอาจเป็น “ยามค่ำลงโพล้เพล้ถ่ายเทประกาย ในเมื่อยามทิวาต่อราตรีกาล มีแต่ความมืดมน อับจนดวงมาน เหนงापานขาดใจ” หรือ “แท้ที่จริงนั้นยามค่ำ นำให้รื่นฤทัย ค่ำลงแล้วราตรีใหม่ เคลื่อนมาพาใจให้ชื่นชื่นเชย”<sup>87</sup> ทั้งนี้ก็ล้วนขึ้นอยู่กับความเชื่อและความรู้สึกที่แต่ละบุคคลมีต่อช่วงเวลากลางคืนภายใต้วัฒนธรรมของแต่ละสังคมที่กำกับไว้ ทักษะที่มีต่อช่วงเวลากลางคืนจึงไม่ใช่เรื่องของผัสสะทั้งห้าเท่านั้น แต่ยังต้องโยงใยไปถึงมโนสัมผัสที่สำคัญต่อกระบวนการตอบสนองของจิตที่นึกคิดและแปลเป็นความรู้สึกต่างๆ ออกมา ถึงกระนั้นก็ตาม กลางคืนก็ยังเจอไว้ด้วยความเชื่อและความรู้สึกในด้านร้ายมากกว่าดี

เวลากลางคืนจากทัศนะของแมรี ดักลาส (Mary Douglas) นักมานุษยวิทยาชาวอังกฤษมองว่าเวลากลางคืนมีสถานภาพของความศักดิ์สิทธิ์และการได้มาซึ่งอำนาจอันอยู่นอกเหนือจากระบบที่เป็นอยู่ ทำให้มีความสัมพันธ์เกี่ยวโยงกับภาวะความเสี่ยง ความเป็นอันตราย และภาวะที่เป็นมลพิษทางสังคม ทั้งนี้เพราะกลางคืนเป็นช่วงของการเปลี่ยนผ่าน ซึ่งก่อให้เกิดลักษณะของความไร้รูปแบบ ไม่มีโครงสร้างชัดเจน อันต่างจากเวลากลางวันที่มีรูปแบบแน่นอนและมีโครงสร้างชัดเจน<sup>88</sup> ดังนั้นจึงเห็นได้ว่าสิ่งที่เกิดขึ้นในเวลากลางคืนหลายอย่างจึงเป็นสัญลักษณ์ของอันตราย เช่น นกแสกร้องเวลากลางคืน นกฮูกมาเกาะหลังคาบ้าน ค้างคาวที่หากินกลางคืนเหมือนผีออกคูดเลือด หรือผีอาละวาดเวลากลางคืน การใช้เวลากลางคืนจึงมีความเสี่ยงและอันตราย ผู้ที่สามารถทำกิจกรรมผ่านช่วงเวลากลางคืนได้จึงต้องมีสถานภาพ มีอำนาจ หรือมีความศักดิ์สิทธิ์ เช่น บรรดาภูตผี ปีศาจ สัตว์ประหลาดต่างๆ มนุษย์จึงไม่ค่อยใช้เวลากลางคืนดำเนินกิจกรรมปกติทั่วไป<sup>89</sup> ดังตัวอย่างใน สวัสดิกรศึกษา คากลอน ที่ว่า “อนึ่งวิชาอาคมถมนำ เวลาค่ำควรคิดเป็นนิจศีล จึง

<sup>87</sup> บทเพลงพระราชนิพนธ์ “ยามค่ำ” เป็นเพลงพระราชนิพนธ์ลำดับที่ 15 ในพระบาทสมเด็จพระเจ้าอยู่หัวภูมิพลอดุลยเดช รัชกาลที่ 9 ทรงพระราชนิพนธ์ทำนองขึ้นใน พ.ศ. 2495 แล้วทรงพระกรุณาโปรดเกล้าฯ ให้ พระเจ้าวรวงศ์เธอ พระองค์เจ้าจักรพันธ์เพ็ญศิริ นิพนธ์คำร้องทั้งภาษาอังกฤษและภาษาไทย และได้พระราชทานให้นำออกบรรเลงในงานของสมาคมนักเรียนเก่าสหรัฐอเมริกาในพระบรมราชูปถัมภ์ ณ สโมสรสวนรมย์ เมื่อวันที่ 23 กุมภาพันธ์ พ.ศ. 2495 ดู “ยามค่ำ,” ใน *วิกิพีเดีย สารานุกรมเสรี*, แหล่งที่มา <http://th.wikipedia.org/wiki/> (27 พฤษภาคม พ.ศ. 2554).

<sup>88</sup> Mary Douglas, *Purity and Danger: An Analysis of Concepts of Pollution and Taboo* (London: Routledge & Kegan Paul, 1966). อ้างใน พิเชษฐ์ สายพันธุ์, “กลางคืน: การเปลี่ยนแปลงโครงสร้างการใช้เวลาในสมัยบริโภคนิยม,” ใน สิริพร สมบูรณ์บุรณะ, บรรณาธิการ, *วัฒนธรรมการบริโภค: แนวคิดและการวิเคราะห์*, หน้า 113.

<sup>89</sup> พิเชษฐ์ สายพันธุ์, “กลางคืน: การเปลี่ยนแปลงโครงสร้างการใช้เวลาในสมัยบริโภคนิยม,” ใน สิริพร สมบูรณ์บุรณะ, บรรณาธิการ, *เรื่องเดียวกัน*, หน้า 114.

ศักดิ์สิทธิ์ฤทธิธรรมพันไพริน ให้เพิ่มภิญโญศปรากฎไป”<sup>90</sup> ซึ่งแสดงให้เห็นว่าเวลากลางคืนเป็นช่วงเวลาของพลังอำนาจและความศักดิ์สิทธิ์

กรอบความคิดความเชื่อที่มีต่อช่วงเวลากลางคืนในสังคมไทยก็มุ่งไปในทางร้ายมากกว่าดี แต่ถึงกระนั้นก็ตาม ความเชื่อในทางร้ายของกลางคืนก็ทำให้ช่วงเวลากลางคืนในสังคมไทยถูกเชื่อมโยงเข้ากับอุบายที่เรียกกันว่า “โบราณอุบาย” เพื่อเป็นการกำหนดให้คนในสังคมกระทำหรือละเว้นการกระทำบางอย่าง ถือได้ว่าเป็นการควบคุมทางสังคมชนิดหนึ่ง นำสังเกตว่าโบราณอุบายส่วนใหญ่มักจะนำมาใช้กับคนหนุ่มสาวหรือไม่กี่ผู้น้อยในสังคมมากกว่าผู้ใหญ่ ซึ่งสะท้อนถึงความสัมพันธ์ในระบบอาวุโสและลำดับชั้นทางสังคมในสังคมไทย ครั้นวิทยาการทางวิทยาศาสตร์สมัยใหม่สามารถพิสูจน์หาความจริงของสิ่งต่างๆ ได้ ทำให้ความเชื่อที่เคยน่าเชื่อถือกลายเป็นความเชื่ออันเหลือเชื่อและยากที่จะหาความเชื่อถือได้

ความเชื่อเกี่ยวกับผีสาวในช่วงเวลากลางคืนเป็นความเชื่อที่ดำรงอยู่ทุกยุคสมัย อำนาจกระทำการใด ๆ ของผีส่วนใหญ่อยู่ในเวลากลางคืน ในสังคมไทยโบราณเชื่อว่าผีมีบทบาทต่อการตั้งครุฑของผู้คน ดังข้อความในเสภาเรื่อง ขุนช้างขุนแผน ว่า “เมื่อแรกเข้าสู่ครุฑบรรยาย ว่าย้ายผีแสนร้ายบนปลายไม้ กลางคืนปั้นรูปหัวเราะจิก แล้วหีบหอยกปีปปีมีเอาสำได้”<sup>91</sup> การขับไล่ผีสาวก็ต้องกระทำในเวลากลางคืนเช่นเดียวกัน ในสมัยต้นรัตนโกสินทร์มีการยิงปืนอาภูมามาในการพระราชพิธีตรุษสงกรานต์ เพราะคนไทยเชื่อกันว่าวันที่ผีออกมาเพ่นพ่านตามถนนหนทางในกรุงมากที่สุดคือวันสุดท้ายของปี มีการตั้งปืนยิงตามสถานที่ชุมนุมชนหลายแห่งทั้งฝากตะวันตกและตะวันออก เช่น ที่วัดบางหัวน้อย (วัดอมรินทราราม)<sup>92</sup> ที่ประตูเมืองรอบนอก (ทั้งประตูใหญ่และประตูช่อぐด) ถนนหลังโรงช้างไปทางวัดสลัก ถนนหน้าโรงช้าง ถนนหน้าโรงเสื้อเมืองทรงเมือง (ถนนทั้งสามสายนี้คือถนนหน้าพระลานในปัจจุบัน) และถนนหน้าบ้านเจ้าพระยาพิพิธ (ถนนท้ายวังในปัจจุบัน)<sup>93</sup> เป็นต้น กระสุนปืนพันนัดจะตั้งอยู่ตลอดคืนเพื่อให้ผีหากกลัว ซึ่งเชื่อกันว่าผีจะเข้าจู่โจมพระนครในคืนนั้น<sup>94</sup> ต่อมาเมื่อพระราชพิธีตรุษสงกรานต์ถูกยกเลิกไปก็ไม่มีมีการยิงปืนอาภูมา

<sup>90</sup> สุนทรภู่, “สวัสดิรักษาคำกลอน,” ใน ชีวิตและงานของสุนทรภู่ ฉบับกรมศิลปากรตรวจสอบชำระใหม่, พิมพ์ครั้งที่ 18 (กรุงเทพฯ: องค์การค้ำของ สกสค., 2550), หน้า 348.

<sup>91</sup> เสภาเรื่องขุนช้างขุนแผน, หน้า 2.

<sup>92</sup> ชัย เรื่องศิลป์, ประวัติศาสตร์ไทยสมัย พ.ศ. 2325-2453 ด้านสังคม, พิมพ์ครั้งที่ 4 (กรุงเทพฯ: ศิลปบรรณาการ, 2545), หน้า 42.

<sup>93</sup> “หมายรับสั่ง เรื่อง เกณฑ์ปืนใหญ่ร้อย ยิงอาภูมา ในพระราชพิธีตรุษสงกรานต์ จ.ศ. 1145,” ใน ประชุมหมายรับสั่ง ภาคที่ 2 สมัยกรุงรัตนโกสินทร์ รัชกาลพระบาทสมเด็จพระพุทธยอดฟ้าจุฬาโลกมหาราช (กรุงเทพฯ: คณะกรรมการพิจารณาและจัดพิมพ์เอกสารทางประวัติศาสตร์ สำนักนายกรัฐมนตรี, 2525), หน้า 12-13.

<sup>94</sup> ฉิ่ง-บัพติสต์ ปาเลกัวซ์, เล่าเรื่องกรุงสยาม, หน้า 167.

อีก นอกจากนี้ผีที่ออกหากินในเวลากลางคืนที่มีผลต่อ โบรมหาอุบายอย่างหนึ่งคือผีกระสือ กล่าวคือ ห้ามไม่ให้ตากผ้านุ่งห่มไว้ค้างคืน เพราะถ้าตากผ้าเปียกทิ้งไว้ ผีกระสือชอบมาเช็ดปาก เนื่องจากผีกระสือชอบออกกินขี้ต้อนกลางคืน แต่ที่จริงเป็นเพราะผ้าสมัยก่อนเป็นผ้าฝ้ายหนา การตากผ้าชิ้นๆ ต้อนกลางคืนทำให้ขึ้นราเป็นดวงได้ แล้วผ้านั้นกลิ่นจะอับเหม็นเปรี้ยว เพราะไม่แห้งด้วยแดด<sup>95</sup>

สำหรับความเชื่อเกี่ยวกับสัตว์นั้น ในกระบวนการที่ออกหากินกลางคืน ได้แก่ นกเค้าแมว หรือนกฮูกที่เชื่อกันว่าเป็นนกปีศาจที่นำมาซึ่งความโชคร้ายและความตาย เสียงร้องของมันในเวลากลางคืนที่เงียบสงัดคล้ายกับเสียงค้อนกระทบกับทั่งดังเป็นระยะๆ ไม่ขาดสายตั้งแต่หัวค่ำจนกระทั่งรุ่งเช้า ฟังดูราวกับเสียงวิญญาณของผู้ตายสนทนากันในยามค่ำคืน<sup>96</sup> หรือนกแสกที่ร้องและบินผ่านหรือบินมาเกาะหลังคาบ้านที่มีคนเจ็บไข้อยู่ในบ้านในยามดึกแล้ว คนเจ็บนั้นเห็นจะต้องตายเป็นแน่ เพราะนกแสกเป็นพาหนะของพระกาฬที่จะมาเอาชีวิตคน โน้นคนนี่ไป<sup>97</sup> นกที่ออกหากินในเวลากลางคืนจำพวกนี้จึงเป็นดั่งยมทูตผู้นำลางร้ายมาสู่มวลมนุษย์ ส่วนนกแร้งที่ถือว่าอยู่ในกลุ่มสัตว์อัปมงคลนี้เช่นกัน ถ้าบินมาจับหลังคาบ้านก็อาจทำให้บ้านหลังนั้นเกิดความฉิบหาย แต่หากว่าตามตำราอาถรรพ์ไทยโพธิบาทว์ แล้ว การที่นกแร้งบินมาจับหลังคาบ้านนั้นก็มิมีทั้งเรื่องดีและไม่ดี หากเป็นเรื่องดีนกแร้งจะจับในทิศดี แต่ถ้าเป็นเรื่องร้ายนกแร้งก็จะจับในทิศร้าย<sup>98</sup>

ความเชื่อที่กำหนดการกระทำของคนในเวลากลางคืนมีทั้งที่เป็นข้อให้กระทำและข้อห้ามกระทำ เช่นใน สวัสดิรักษาคำกลอน ความว่า “ครั้นพลบค่ำกล้าฟ้าสุธาवास ฝ่ายเบื้องบาทซ้ายขวา เป็นราศี จงรดน้ำชำระซึ่งราศี ห้ามสตรีอย่าให้พาดบาทยุคล”<sup>99</sup> และในสมัยก่อนเวลากินข้าวตอนเย็นให้กินกับได้ดวงใหญ่ซึ่งหมายถึงดวงอาทิตย์ กล่าวคือให้กินข้าวในเวลาที่ดีดวงอาทิตย์ยังไม่ตกดิน พอค่ำแล้วไม่ให้กิน เพราะถ้ากินข้าวตอนค่ำผีจะเอาอะไร ไล่ลงไปในซามกับข้าว แต่จริงๆ แล้วต้องการให้กินข้าวในเวลาที่ยังมีแสงแดดจะได้เห็นอะไรๆ ถนัด ถ้าไปกินเวลาค่ำหรือกลางคืนต้องจุดได้กินจะทำให้เห็นอะไรไม่ถนัด เช่น อาจกินก้างปลาติดคอได้<sup>100</sup> แต่ส่วนใหญ่มักเป็นข้อ

<sup>95</sup> อ.บ. (คุณหญิงผะอบ โปษะกฤษณะ), “สาวชาวกรุง,” ใน *อนุสรณ์ในการพระราชทานเพลิงศพ ศาสตราจารย์ พันตรีหญิง คุณหญิง ผะอบ โปษะกฤษณะ: ป.ช., ป.ม., ต.จ. ณ เมรุหลวงหน้าพลับพลาอิศริยาภรณ์ วัดเทพศิรินทราวาส วันจันทร์ที่ 15 พฤศจิกายน พุทธศักราช 2536* (กรุงเทพฯ: อมรินทร์พริ้นติ้ง แอนด์ พับลิชชิ่ง, 2536), หน้า 53.

<sup>96</sup> ฉิ่ง-บัพติสต์ ปาเลกัวซ์, *เล่าเรื่องกรุงสยาม*, หน้า 119.

<sup>97</sup> สรศักดิ์ แพ่งสภา, *บ้านย่าไม้* (กรุงเทพฯ: สารคดี, 2545), หน้า 80.

<sup>98</sup> “ว่าด้วยแร้งจับหลังคา ตอนที่ 2,” ใน *วชิรญาณวิเศษ* 6 แผ่นที่ 7 (วันพฤหัสบดีที่ 6 เดือนพฤศจิกายน ร.ศ. 109): 76-77.

<sup>99</sup> สุนทรภู, “สวัสดิรักษาคำกลอน,” ใน *ชีวิตและงานของสุนทรภู่ ฉบับกรมศิลปากรตรวจสอบชำระใหม่*, หน้า 347.

<sup>100</sup> กาญจนาคพันธุ์, *เด็กคลองบางหลวง เล่ม 2*, หน้า 191.

ห้าม อาทิ อย่าตัดเล็บกลางคืน เพราะจะทำให้วิญญาณของปู่ย่าตาทวดจะอยู่ไม่เป็นสุขเหมือนกับว่าเอากระดูกบรรพบุรุษไปทิ้งเป็นการไม่กตัญญู<sup>101</sup> ห้ามหิวหมกกลางคืน ถ้าใครหิวหมกกลางคืนนั้นจะเป็นการสาปแช่งปู่ย่าตาทวดที่ล่วงลับไปแล้ว หรือหากใครจะหิวหมกกลางคืนจะต้องกรีดหิวเสียก่อน มิฉะนั้นจะอัปรีภัยอะไร แต่ความจริงก็คือการที่พ่อแม่ต้องการรู้ว่าลูกจะไปเที่ยวกลางคืนหรือไม่ เพราะถ้าได้ยินเสียงกรีดหิวก็แสดงว่าคงจะออกเที่ยวจับผู้หญิงก็หายห่วงไปได้ คนกรีดหิวกลางคืนคงไม่หิวหมกเพื่อจะออกไปปล้นจี้หรือทำความชั่ว กล่าวอีกนัยหนึ่งก็เป็นการตรวจสอบของพ่อแม่ นั่นเอง<sup>102</sup> ห้ามกวาดขยะกลางคืน เพราะเชื่อกันว่าถ้าใครกวาดขยะกลางคืนแล้วผีมักจะไม่คุ้มครอง ห้ามผิวปากเวลากลางคืน ห้ามเล่นซอหน้าเวลากลางคืน เพราะอาจถูกผีบังตาได้ ห้ามเด็กเล่นเงาในเวลากลางคืน เพราะกลัวว่าเด็กจะเก็บไปฝันร้าย ห้ามเดินทางมืดๆ คนเดียว เพราะเชื่อว่าผีจะชักนำให้หลงทาง<sup>103</sup> ห้ามลับมิดกลางคืน อาจทำให้เมียมีชู้ แต่จริงๆ แล้วเป็นเพราะการลับมิดกลางคืนอาจเกิดอันตรายได้ เพราะแสงสว่างไม่พออาจพลาดพลั้งมีดบาดมือทำให้ไม่สามารถประกอบอาชีพได้ ถ้าได้ยินเสียงจิ้งจกร้องทักในเวลากลางคืนห้ามออกจากบ้าน ทั้งนี้คงเป็นการเตือนให้คนมีสติ ใครครวญก่อนที่จะออกไปทำอะไรนอกบ้านเพื่อให้หยุดคิดตัดสินใจว่าจะไปหรือไม่ไป และถ้าจำเป็นจะต้องไปก็ต้องเพิ่มความระมัดระวังมากขึ้น หรืออาจไม่ออกไปเลยก็ไม่มีโอกาสจะเกิดอันตรายได้ เรื่องของเสียงยังมีอีกว่ากลางค้ำกลางคืนได้ยินเสียงอะไรอย่าทักหรือขานรับ เพราะ “ของ” จะเข้าตัว<sup>104</sup>

กรอบความคิดความเชื่อเกี่ยวกับช่วงเวลากลางคืนยังพ้องไปกับความเชื่อในเรื่องความมืดและความสว่างอันเป็นสิ่งประจักษ์ที่พึงเห็นได้ เมื่อกลางวันมีแสงสว่าง กลางคืนจึงมืดมิด ความมืดถูกฉายด้วยภาพสีดำ<sup>105</sup> และความสว่างถูกทาด้วยสีขาว ฉะนั้นแล้ว กลางคืนที่ถูกปกคลุมด้วยความมืดและมีโทนสีดำจึงสะท้อนถึงความชั่วร้ายและเป็นสัญลักษณ์ของความทุกข์ ในขณะที่เดียวกันกลางวันที่มีความสว่างเป็นสีขาวก็เป็นเครื่องหมายของความดีและตัวแทนของความสุข ดังนั้น “กลางวันกับกลางคืน” “สว่างกับมืด”<sup>106</sup> “ขาวกับดำ” จนกระทั่งถึง “ดีกับชั่ว” และ “สุขกับทุกข์” จึงถูกนำมา

<sup>101</sup> สุจริต บัวพิมพ์, โบราณอุบาย ชุด เจ้านกกาเหว่าเอ๋ย (กรุงเทพฯ: ปัญญาสยาม, 2538), หน้า 19.

<sup>102</sup> สถิตย์ เสมานิล, “นิมิตกลาง,” ใน วิสาสะ เล่ม 1, หน้า 164. และ สุจริต บัวพิมพ์, โบราณอุบาย ชุด เจ้านกกาเหว่าเอ๋ย, หน้า 46-47.

<sup>103</sup> คาวรัตน์ ชูทรัพย์, “กลางค้ำกลางคืน,” ใน หมิ่นร้อยพันผสาน เล่ม 1 (กรุงเทพฯ: สำนักวรรณกรรมและประวัติศาสตร์ กรมศิลปากร, 2545), หน้า 205-207.

<sup>104</sup> สุจริต บัวพิมพ์, โบราณอุบาย ชุด เจ้านกกาเหว่าเอ๋ย, หน้า 106-107, 52-53 และ 79.

<sup>105</sup> ดูความสัมพันธ์ระหว่างความมืดกับสีดำใน Michel Pastoureau, *Black: The History of a Color* (Princeton, N.J.: Princeton University Press, 2009).

<sup>106</sup> ตัวอย่างโคลงบทหนึ่งของ “โคลงศัพท์สว่างมืด” ในหนังสือ วชิรญาณวิเศษ แสดงมโนทัศน์ที่มีต่อความสว่างและความมืด ดังนี้

เกี่ยวข้องกันเป็นชุดความคิดสองด้านตรงข้ามกันที่ไม่เป็นบวกก็เป็นลบ ยกตัวอย่างเช่น การเรียกประวัติศาสตร์ยุโรปในยุคกลางว่ายุคมืด (Dark Age) และเรียกอีกยุคหนึ่งว่ายุคภูมิธรรม (Enlightenment) หรือยุครู้แจ้งที่สว่างไสว โชติช่วงด้วยคุณค่าแห่งภูมิปัญญา แนวความคิดสำคัญที่ใช้ในการแบ่งยุคประวัติศาสตร์ของยุโรปนี้ก็คือ การอุปมาอุปไมยคำที่เปรียบกับการใช้แสง ความมืดและความสว่าง โดยกวีและนักวิชาการชาวอิตาลีใน ช่วงต้นของยุคฟื้นฟูศิลปวิทยาการอย่าง ฟรานเชสโก เพทราร์ค (Francesco Petrarch, ค.ศ. 1304-1374) ก็เป็นคนสำคัญคนหนึ่งที่ใช้คำว่ายุคมืด<sup>107</sup> นอกจากนี้ กรอบความคิดทางศาสนาเองก็ใช้อุปมาอุปไมยความรู้ที่แท้จริงกับการเห็นและแสง เช่น รู้แจ้ง ไม่ใช่รู้โพล์เพล้หรือรู้แบบมืดๆ<sup>108</sup> ทศนะที่มีต่อความมืดและความสว่างนี้จึงเป็นทศนะที่เกิดจากการได้ทัศนาการ

กระนั้นก็ตาม เมื่อมองความมืดของกลางคืนในทางสุนทรียะแล้ว ความมืดจึงไม่ใช่ภาพที่น่าหวาดกลัวและชั่วร้ายอีกต่อไป เพราะบรรยากาศของความมืดในยามค่ำคืนได้ให้อารมณ์ความรู้สึกนึกคิดและจินตนาการที่เป็นแรงบันดาลใจให้กวีและศิลปินพรรณนาออกมาเป็นคำอักษรผ่านบทกลอนหรือบทเพลง โดยเฉพาะอย่างยิ่งบรรยากาศความมืดในคืนที่เต็มไปด้วยแสงสว่างของดวงจันทร์ และภายใต้ความมืดในยามค่ำคืนได้ซ่อนความงามในยามที่แสงสลับต้องกับวัตถุต่างๆ ดังความทรงจำของสมเด็จพระยาคำรกราชานุกาภาพ เมื่อครั้งเสด็จไปชมวิหารพระพุทธชินราชเมืองพิษณุโลกว่า

“เมื่อว่าถึงความคิดส่องแสงสว่าง จะต้องสรรเสริญถึงชาวไทยเมื่อครั้ง สมัยกรุงสุโขทัย... ที่วิหารพระพุทธชินราชเมืองพิษณุโลก ฉันไปเห็นครั้งแรกเมื่อ พ.ศ. 2435 เวลานั้น ยังมีได้ปฏิสังขรณ์แก้ไขวิหารให้สว่างอย่างทุกวันนี้ พอไปถึงประตูวิหาร แลเข้าไปข้างใน ดูที่อื่นมืดหมด เห็นแต่พระพุทธชินราช ตระหง่านงามเหมือนลอยอยู่ในอากาศ เห็นเข้าก็จับใจ เกิดเลื่อมใสในทันที เพราะเขาทำส่องแสงสว่างเข้าทางประตูใหญ่ด้านหน้าแต่ทางเดียว... เมื่อ

“บรรยายคุณชาติทั้ง	สองศัพท์
ความสว่างเลหอพโก	กาศนั้น
เปนสิ่งซึ่งสำหรับ	ประจักษ์นา
ความมืดคือโมหันธ์	หอนแจ้งจิตใจ”

สำหรับโคลงเปรียบเทียบความสว่างกับความมืดบทอื่นๆ ดู หม่อมราชวงศ์จิตร, “โคลงศัพท์สว่างมืด,” ใน *วชิรญาณวิเศษ* 5 แผ่นที่ 8 (วันอาทิตย์ที่ 8 เดือนธันวาคม ร.ศ. 108): 93-94.

<sup>107</sup> ธเนศ วงศ์ยานนาวา, “การรวมศูนย์ศิลปะของการกระจายตัวของศิลปะและการเมือง: จากสภาวะหลังสมัยใหม่สู่สภาวะสมัยใหม่,” ใน *ศิลปะกับสภาวะสมัยใหม่: ความขัดแย้งและความลึกลับ* (กรุงเทพฯ: โรงพิมพ์ภาพพิมพ์, 2552), หน้า 110.

<sup>108</sup> ธเนศ วงศ์ยานนาวา, “พื้นที่: พิธีกรรม: ศิลปะ,” ใน *เรื่องเดียวกัน*, หน้า 63.

ปฏิสังขรณ์แล้วในวิหารไม่มีดเหมือนแต่ก่อน ไปกลางวันไม่จับใจอย่างเมื่อไปครั้งแรก”<sup>109</sup>

งานเขียนเรื่อง *เยินเงาสลัว*<sup>110</sup> ของ จุนิจิโร ทานิชากิ (Junichiro Tanizaki, 谷崎 潤一郎, ค.ศ. 1886-1965) นักคิดและนักเขียนชาวญี่ปุ่น แสดงให้เห็นว่าความมืดที่ไร้แสงเจิดจ้าจากไฟฟ้าทำให้มองเห็นความงดงามอย่างลึกซึ้งและความลึกดำของความสลัวในสถาปัตยกรรมญี่ปุ่น ทั้งอาคารบ้านเรือน ภัตตาคาร วัดวาอาราม และห้องสุขา ตลอดจนความงามจากแสงและเงาที่สะท้อนออกมาจากอาหาร เครื่องเงิน และละคร โนภายได้ความสลัวอย่างเป็นธรรมชาติปราศจากการปรุงแต่งจากแสงสังเคราะห์ ความสว่างจ้าของไฟฟ้าที่ถูกนำเข้ามาจากวัฒนธรรมตะวันตกจึงไม่เหมาะกับสังคมญี่ปุ่นหรือแม้กระทั่งสังคมตะวันออกทั่วไป จุนิจิโร ทานิชากิ ยังเปรียบเทียบทัศนยะของชาวตะวันออกกับชาวตะวันตกที่มีต่อความมืดว่า

“เราชาวตะวันออกมักจะแสวงหาความพอใจจากสิ่งแวดล้อมที่เราอยู่ ไม่ว่าสิ่งแวดล้อมนั้นจะเป็นอย่างไร เรา รู้จักพอใจกับสิ่งต่างๆ ตามที่เป็นอยู่ ดังนั้น ความมืดจึงไม่ได้สร้างความขัดเคืองแก่เรา เรายอมรับว่าความมืดเป็นสิ่งที่หลีกเลี่ยงไม่ได้ ถ้าแสงมีอยู่น้อยเราก็ยอมรับว่ามีอยู่น้อย เราจะปล่อยตัวเราให้ซึมซาบในความมืด และ ณ ที่นั่นเราก็พบความงามตามแบบอย่างของมัน แต่ชาวตะวันตกผู้มีความคิดก้าวหน้ามีแต่จะพยายามทำให้ความเป็นอยู่ดีขึ้น จากเทียนไขสู่ตะเกียงน้ำมัน จากตะเกียงน้ำมันสู่ตะเกียงก๊าซ จากตะเกียงก๊าซสู่ไฟฟ้า การแสวงหาแสงสว่างของตะวันตกมีไม่รู้จบสิ้น และยอมเผชิญหน้ากับอุปสรรคทุกอย่างเพื่อกำจัดเงาสลัวแม้แต่เพียงเล็กน้อยให้หมดไปสิ้น”<sup>111</sup>

เจ. อาร์. แมคเนล (John Robert McNeill) และวิลเลียม เอช. แมคเนล (William H. McNeill) สองพ่อลูกนักประวัติศาสตร์ชาวอเมริกันกล่าวไว้ว่า “พลังที่จะขับเคลื่อนประวัติศาสตร์คือความทะเยอทะยานของมนุษย์ที่จะปรับเปลี่ยนสภาพแบบหนึ่งให้เป็นไปตามความต้องการของตน”<sup>112</sup> ความพยายามเอาชนะความมืดของชาวตะวันตกก็เป็นอีกหนึ่งความทะเยอทะยานที่ทำให้วิถีชีวิตยามค่ำคืนของผู้คนเริ่มเปลี่ยนแปลงไปและแพร่กระจายมาสู่สังคมตะวันออกรวมถึงเมืองกรุงเทพฯ ด้วย

<sup>109</sup> อ้างถึงใน นิง ฮิญาชิระนันท์, “คำนำ,” ใน จุนิจิโร ทานิชากิ, *เยินเงาสลัว*, แปลจาก *In Praise of Shadows* โดย สุวรรณา วงศ์ไวยวรรณ (กรุงเทพฯ: สำนักพิมพ์มหาวิทยาลัยธรรมศาสตร์, 2528), หน้า 14.

<sup>110</sup> จุนิจิโร ทานิชากิ, *เยินเงาสลัว*.

<sup>111</sup> เรื่องเดียวกัน, หน้า 76.

<sup>112</sup> เจ. อาร์. แมคเนล และ วิลเลียม เอช. แมคเนล, *ประวัติศาสตร์มนุษย์ฉบับย่อ*, แปลจาก *The Human Web* โดย คุณากร วาณิชยวิรุฬห์ (กรุงเทพฯ: มติชน, 2552), หน้า 16.



## 2.6 จาก “The Conceptualization of the Night” สู่ “The Colonization of the Night”: การเปลี่ยนแปลงมโนทัศน์ต่อช่วงเวลากลางคืนในสังคมกรุงเทพฯ

ความเชื่ออันหลากหลายที่มีต่อช่วงเวลากลางคืนในสังคมไทยไม่ว่าจะเป็นความเชื่อในด้านร้ายหรือด้านดีล้วนเป็นสิ่งที่รับรู้ผ่านกระบวนการสร้างมโนคติต่อช่วงเวลากลางคืน (The Conceptualization of the Night) ในรูปของสัญลักษณ์ที่ถูกสื่อออกมาจากสัญญาณต่างๆ เช่น สัญญาณจากการรับรู้เรื่องวิญญาณหรือภูตผีปีศาจ สัญญาณจากเสียงของสัตว์ที่ออกหากินกลางคืน และสัญญาณจากการกระทำของมนุษย์ จนในที่สุดได้สร้างมโนทัศน์ให้กลางคืนเป็นช่วงเวลาที่น่าหวาดกลัว เป็นช่วงเวลาที่น่าค้นหา หรือเป็นช่วงเวลาแห่งสุนทรียะ ฯลฯ แต่เมื่อกรุงเทพฯ เริ่มเข้าสู่สถานะสมัยใหม่ ความเชื่อต่อช่วงเวลากลางคืนจึงเริ่มเปลี่ยนแปลงไปจากเดิมที่เคยเป็นช่วงเวลาแห่งความหวาดกลัวและอันตราย ได้กลายเป็นช่วงเวลาแห่งการแสวงหาผลประโยชน์จากพื้นที่พรมแดนและขอบเขตของเวลากลางคืน เมอร์เรย์ เมลบิน (Murray Melbin) นักมานุษยวิทยาผู้ศึกษากลางคืนในฐานะที่เป็นพื้นที่พรมแดน (night as frontier) เรียกกระบวนการเข้าไปใช้ประโยชน์จากพื้นที่กลางคืนนี้ว่า The Colonization of the Night ซึ่งไม่ต่างอะไรกับสถานการณ์ที่เจ้าอาณานิคมเข้าไปฉกฉวยเอาผลประโยชน์จากประเทศในอาณานิคมหรือการขยายตัวพิชิตภูมิภาคตะวันตกของสหรัฐอเมริกา<sup>113</sup>

The Colonization of the Night เกิดขึ้นมาในโลกสมัยใหม่นับตั้งแต่ยุคปฏิวัติอุตสาหกรรมเป็นต้นมา ที่ช่วงเวลากลางคืนคือเขตแดนแห่งใหม่ของอุปสงค์สำหรับทรัพยากรที่ผู้คนต้องการเพื่อการดำรงชีวิตหรือผลกำไรที่เพิ่มมากขึ้น ทั้งยังเป็นพื้นที่เสรีที่ปลอดภัยสำหรับคนที่รู้สึกว่าคุณยังจากระบบระเบียบของช่วงเวลากลางวัน กลางคืนจึงเป็นพื้นที่ที่น่าสนใจในการแสวงหาโชคและโอกาสอันสำคัญ<sup>114</sup> เมอร์เรย์ เมลบิน เสนอว่ากลางคืนไม่ใช่ชั่วร้าย แต่เป็นทรัพยากรธรรมชาติที่มั่งคั่งด้วยคุณค่าของเวลาและพื้นที่ที่เป็นเครื่องล่อให้ผู้ประกอบการเข้าไปแสวงหาผลประโยชน์จากส่วน

<sup>113</sup> Murray Melbin, *Night as Frontier: Colonizing the World after Dark* (New York: Free Press, 1987), pp. 29-30.

การขยายตัวพิชิตภูมิภาคตะวันตกของสหรัฐอเมริกาเป็นหนึ่งในนโยบายขยายดินแดนของสหรัฐฯ ที่ดำเนินมาพร้อมกับการก่อตั้งประเทศและเป็นปฐมบทของจักรวรรดินิยมอเมริกา ว่ากันว่า การซื้อดินแดนหลุยส์เซียน่า (Louisiana) จากฝรั่งเศสของสหรัฐอเมริกาในปี ค.ศ. 1803 อันเป็นผลงานเด่นของประธานาธิบดีโทมัส เจฟเฟอร์สัน (Thomas Jefferson) สมัยที่สองนับเป็นก้าวสำคัญของการขยายดินแดนสู่ภูมิภาคตะวันตกให้จรดชายฝั่งมหาสมุทรแปซิฟิก เพราะดินแดนหลุยส์เซียนามีพื้นที่กว้างใหญ่กว่าสิบสามอาณานิคมรวมกัน มีผลทำให้ดินแดนของสหรัฐอเมริกาเพิ่มขึ้นอีกหนึ่งเท่าตัว การพิชิตภูมิภาคตะวันตกของสหรัฐอเมริกาเป็นการรุกกล้าเข้าไปในดินแดนของชนพื้นเมืองเดิมชาวอินเดียน ไม่ต่างอะไรกับการที่ประเทศอาณานิคมยุโรปตะวันตกเข้าไปฉกฉวยเอาทรัพยากรและผลประโยชน์อันมหาศาลจากประเทศในอาณานิคม

<sup>114</sup> Ibid., p 4.

ต่างๆ เพื่อที่จะสามารถผลิตอะไรๆ ที่ให้ผลประโยชน์ทางเศรษฐกิจสูงสุด แนวคิดนี้จึงถูกนำไปใช้ในโรงงานผลิตสินค้าเพื่อลดค่าใช้จ่าย และสองแนวคิดที่สำคัญที่สนับสนุนความเข้าใจว่าทำไมช่วงเวลากลางคืนจึงปลูกเร้าความตื่นตัวของมนุษย์ขึ้นมาในโลกยุคใหม่ก็คือสถานะของกลางคืนเอง อันประกอบด้วยขอบเขตของเวลาและพื้นที่ และความสามารถที่ช่วยตอบสนองโอกาสทางเศรษฐกิจ<sup>115</sup> ดังนั้นในยุคปฏิวัติอุตสาหกรรมเครื่องจักรยังคงถูกเดินเครื่องทำการผลิตต่อไปอย่างเต็มกำลังแม้กระทั่งในเวลากลางคืน ด้วยกรอบคิดเช่นนี้การเปลี่ยนแปลงมโนทัศน์ต่อช่วงเวลากลางคืนในสังคมยุโรปจึงเห็นได้ชัดจากการเปลี่ยนยุคประวัติศาสตร์จากยุโรปยุคกลางมาสู่ยุคใหม่สมัยปฏิวัติอุตสาหกรรมเมื่อทุกอย่างเริ่มพิสูจน์ได้ด้วยวิทยาศาสตร์และระบบทุนนิยมเริ่มผูกขาดเศรษฐกิจในชีวิตประจำวัน

เมื่อหวนกลับมาพิจารณาสังคมกรุงเทพฯ กระบวนการคิดแบบวิทยาศาสตร์เริ่มเกิดขึ้นในสมัยรัชกาลที่ 4 ด้วยการรับรองความรู้จากตะวันตก ซึ่งมีผลกระทบต่อเปลี่ยนแปลงโลกทัศน์และกรอบความคิดเรื่องเวลากลางวันและกลางคืน กล่าวคือ กำเนิดกลางวันและกลางคืนในอดีตที่เคยใช้อธิบายตามกรอบความคิดจักรวาลวิทยาแบบไตรภูมิที่ว่า “แต่แดนกำแพงจักรวาลเชิงเขา युคฺนฺธรว่างกลางเป็นหนทางพระอาทิตย์แลพระจันทร์ แลพระนวเคราะห์ แลดารากรทั้งหลายแต่งเทียวไปมาในหนทางวิถีให้เรา รู้จักว่าปีแลเดือนวันคืน”<sup>116</sup> หรือกล่าวอีกนัยหนึ่งคือกลางวันและกลางคืนเกิดจากการเดินทางของเทพสององค์คือสุริยเทพบุตรและจันทร์เทพบุตร<sup>117</sup> ได้ถูกให้คำอธิบายใหม่ด้วยความรู้ทางภูมิศาสตร์สมัยใหม่ที่สามารถพิสูจน์ได้ด้วยวิทยาศาสตร์ว่ากลางวันและกลางคืนเกิดจากการที่โลกได้รับแสงสว่างจากดวงอาทิตย์อันเป็นศูนย์กลางของระบบจักรวาลที่ “เปรียบเหมือนดวงไฟใหญ่ดวงหนึ่ง แสงไฟสว่างไปได้ไกลเพียงไร สิ่งของทั้งปวงที่อยู่ใกล้ในอาณาเขตดวงไฟนั้นก็ให้เห็นสว่างปรากฏ”<sup>117</sup> ส่วนของโลกที่ปรากฏแสงสว่างนั้นถือเป็นกลางวันและอีกส่วนที่ไม่เห็นแสงสว่างก็เป็นกลางคืน นอกจากนั้นแล้วความรู้ทางภูมิศาสตร์สมัยใหม่ยังส่งผลให้มีการนำระบบการนับเวลาแบบสุริยคติมาใช้ในสังคมไทยควบคู่กับการนับเวลาแบบเดิมคือแบบจันทรคติ และที่สำคัญคือการแบ่งเวลาตามภูมิศาสตร์สมัยใหม่สามารถนำมาอธิบายประดิษฐ์กรรมเครื่องจักรกลแบบตะวันตกที่คิดค้นขึ้นเพื่อใช้นับเวลาคือนาฬิกา ตั้งแต่วินาที นาที ชั่วโมง และวันได้เป็นอย่างดี<sup>118</sup>

<sup>115</sup> Ibid., pp. 14-15 and 20-21.

<sup>116</sup> ไตรภูมิถก หรือ ไตรภูมิพระร่วง พระราชนิพนธ์ในพญาสิทธิไทย, พิมพ์ครั้งที่ 3 (ฉบับปรับปรุงใหม่) (กรุงเทพฯ: องค์การค้าของคุรุสภา, 2545), หน้า 263-274.

<sup>117</sup> เจ้าพระยาทิพากรวงษ์มหาโกษาธิบดี (ขำ บุนนาค), หนังสือแสดงกิจจานุกิจ, หน้า 81-84.

<sup>118</sup> วารุณี โอสธารมย์, “การศึกษาในสังคมไทย พ.ศ. 2411- พ.ศ. 2475,” (วิทยานิพนธ์ปริญญาอักษรศาสตรมหาบัณฑิต ภาควิชาประวัติศาสตร์ บัณฑิตวิทยาลัย จุฬาลงกรณ์มหาวิทยาลัย, 2524), หน้า 139-140.

ในสมัยรัชกาลที่ 4 อีกเช่นกันที่ระบบเศรษฐกิจของสยามเปลี่ยนจากระบบที่ผูกขาดการค้าโดยพระคลังสินค้ามาเป็นระบบการค้าเสรีผ่านการทำสนธิสัญญาเบาว์ริงระหว่างสยามกับอังกฤษใน พ.ศ. 2398 แต่การค้าเสรีของสยามเป็นการค้าข้าวและผลิตผลทางเกษตรกรรมซึ่งต่างจากยุโรปที่การค้าเสรีมีมาพร้อมกับระบบอุตสาหกรรมที่มีโรงงานเป็นฟันเฟืองที่สำคัญ หลังการทำสนธิสัญญาเบาว์ริงกรุงเทพฯ จึงมากไปด้วยโรงสีข้าวและโรงเลื่อยจักร รวมถึงบริษัทห้างร้านของชาวตะวันตกแทนที่โรงงานอุตสาหกรรม การเข้าไปใช้พื้นที่กลางคืนเพื่อแสวงหาผลประโยชน์ในการผลิตทางอุตสาหกรรมในกรุงเทพฯ จึงยังไม่เกิดขึ้น แต่อาจจะเกิดขึ้นหลังสงครามโลกครั้งที่หนึ่งราวทศวรรษที่ 2460 เป็นต้นมาที่เริ่มมีการลงทุนในธุรกิจการผลิตและการค้าในระบบโรงงานอุตสาหกรรมและแพร่หลายมากขึ้นในทศวรรษที่ 2470 แม้ว่าจะเป็นอุตสาหกรรมขนาดเล็กและขนาดกลางก็ตาม เช่น โรงงานผลิตลูกกวาดและน้ำตาลห่อของร้านสุกวานิช หน้าโรงหนังพัฒนากร ถนนเจริญกรุง ที่ผลิตน้ำตาลห่อไม่ต่ำกว่า 150,000 ห่อ มีคนงานห่อน้ำตาลไม่น้อยกว่า 30 คนทุกวัน<sup>119</sup> โรงงานผลิตไม้ขีดไฟหือห้อมินแซ โรงงานเครื่องหนัง โรงงานมวนบุหรี่ โรงงานเบียร์ของพระยาภิรมย์ภักดี โรงงานน้ำมันมะพร้าว และโรงงานไทยกลีกรอุตสาหกรรมของนายมังกร สามเสน<sup>120</sup> เป็นต้น อย่างไรก็ตาม การใช้ประโยชน์จากพื้นที่กลางคืนภายใต้ระบบทุนนิยมในสยามก็เริ่มมาจากกลุ่มแรงงานในโรงสีข้าวและโรงเลื่อยจักร เพราะพบว่าโรงสีและโรงเลื่อยจักรบางแห่งมีการทำงานกันทั้งวันทั้งคืน<sup>121</sup> เช่นคนงานกำกับเครื่องจักรที่โรงสีหือเล่าง่วนแสง ตำบลวัดพระยาไกร<sup>122</sup> รวมถึงโรงงานขนาดเล็กบางแห่ง เช่น โรงงานทำกระเบื้องสังกะสีของนายกำโป ริมถนนราชวงศ์<sup>123</sup>

ครั้นถึงทศวรรษที่ 2480 การทำงานในยามค่ำคืนเพื่อสนองตอบต่อธุรกิจการผลิตสินค้าและบริการได้ขยายตัวมากยิ่งขึ้น จนมีข่าวเล่าลือว่ามีโรงงานโรงหนึ่งแถวบางชื่อใช้แรงงานคนงานจนแทบไม่ให้มีเวลาพักผ่อน พวกคนงานต้องเข้าทำงานตั้งแต่เวลา 9.00 น. ถึงเวลา 16.00 น. แต่เมื่อถึงเวลา 16.00 น. แล้วพวกคนงานก็ต้องทำงานต่อไปจนถึงเวลา 18.00 น. และถ้าหากวันไหนโชคร้ายก็ต้องทำงานต่อไปอีกเป็น 22.00 น. ถึง 23.00 น. ก็มี แล้วแต่ว่านายจ้างจะเป็นผู้สั่ง คนที่ทำงานนอกเวลาก็จะได้เบียดเบียนค่าอาหารมื้อเย็นวันนั้นเพิ่มด้วยมูลค่าเพียง 25 สตางค์ ดังนั้นจึงมีข่าวออกมาว่าคนงานต่างบ่นกันมากเพราะการจ่ายเบียดเบียน 25 สตางค์นั้นได้ทำไปแค่คราวเดียวเท่านั้นแล้วก็เงียบ

<sup>119</sup> “โฆษณาลูกกวาดแลด็อไฟฟี่ กับน้ำตาลห่อรสต่างๆ ของร้านสุกวานิช,” ใน ข่าวภาพยนตร์, ปีที่ 1 ฉบับที่ 27 (วันศุกร์ที่ 2 มกราคม พ.ศ. 2467). อ้างใน จิรวัดน์ แสงทอง, “ชีวิตประจำวันของชาวสยามในกรุงเทพฯ พ.ศ. 2426-2475,” หน้า 153.

<sup>120</sup> นครินทร์ เมฆไตรรัตน์, การปฏิวัติสยาม พ.ศ. 2475, พิมพ์ครั้งที่ 5 ฉบับแก้ไขและปรับปรุงครั้งที่ 3 (กรุงเทพฯ: ฟาเดียวกัน, 2553), หน้า 131-140.

<sup>121</sup> A. Cecil Carter, Ed. *The Kingdom of Siam 1904* (Bangkok: The Siam Society, 1988), p. 264.

<sup>122</sup> “อันตราโยโรงสี,” *จีนโนสยามวารศัพท์* (วันพฤหัสบดีที่ 16 สิงหาคม พ.ศ. 2466): 2.

<sup>123</sup> “เมื่อคืนลูกจ้างต่อลูกจ้างชกต่อยกันเพราะเงิน,” *ศรีกรุง* (วันพุธที่ 20 มกราคม พ.ศ. 2474): 16.

หายไป เป็นสาเหตุให้คนงานของบริษัทแห่งนี้ในระยะเวลาไม่ถึงปีมีคนเข้าออกเปลี่ยนหน้ากันอยู่เสมอ แต่นายจ้างก็ไม่จ้างคนงาน หากใครทนทำได้ก็ทำไป ใครทำไม่ได้ก็ออกไป<sup>124</sup> ข่าวนี้อาจสะท้อนให้เห็นว่าเวลาและพื้นที่กลางคืนของกรุงเทพฯ ใน โลกสมัยใหม่เอื้ออำนวยต่อการเข้าไปแสวงหาผลประโยชน์เพื่อให้ได้กำไรสูงสุดของผู้ประกอบการในระบบเศรษฐกิจแบบทุนนิยม แต่ชีวิตยามค่ำคืนของคนงานในกรุงเทพฯ ที่เป็นแรงงานกลางคืนเริ่มไม่ได้รับความยุติธรรม เพราะต้องดำเนินชีวิตการทำงานไม่ต่างจากเครื่องจักรแต่กลับได้รับค่าตอบแทนเพียงน้อยนิด ปัญหาจากชีวิตการทำงานในโรงงานในยามค่ำคืนจึงเป็นปัญหาของสังคมเมืองสมัยใหม่และเป็นคุณลักษณะประการหนึ่งของการเป็นเมืองกลางคืน

นอกจากนี้ยังมีหลักฐานที่แสดงให้เห็นการเข้าไปใช้พื้นที่กลางคืนเพื่อยังประโยชน์ต่อระบบเศรษฐกิจการทำงานในเวลากลางวันคือการเปิดโรงเรียนสอนภาษาต่างประเทศ ไม่ว่าจะเป็นภาษาอังกฤษ ฝรั่งเศส หรือเยอรมันในเวลากลางคืนเพื่อสร้างบุคลากรเข้าทำงานกับบริษัทห้างร้านของฝรั่ง ดังตัวอย่างการตั้งวิทยสถานเมื่อปี พ.ศ. 2438 มีวัตถุประสงค์เพื่อสอนภาษาอังกฤษให้แก่พลเมืองในเวลากลางคืนเพื่อไปประกอบอาชีพเป็นเสมียนห้าง<sup>125</sup> ต่อมาตั้งแต่ทศวรรษที่ 2460 มีโรงเรียนสอนภาษาของเอกชนเกิดขึ้นอีกหลายแห่ง เช่น โรงเรียนกลางคืนลิ้มเจริญที่ถนนบำรุงเมือง หลังบ้านพระยามหาอำมาตย์เปิดสอนภาษาอังกฤษแก่นักเรียนชายค่าเล่าเรียนเดือนละ 2 บาท<sup>126</sup> โรงเรียนสอนภาษาอังกฤษของสำนักการศึกษาอังกฤษทางไปรษณีย์ ถนนราชดำเนินนอก ดำเนินการสอนโดยหลวงจรุสจระพันธ์ สอนตั้งแต่ย่ำค่ำถึงสองทุ่ม<sup>127</sup> โรงเรียนเนชั่นแนลที่เชิงสะพานพระพุทธยอดฟ้าสอนภาษาอังกฤษ ฝรั่งเศส และวิชาอื่นๆ เช่น บัญชี (book keeping-การทำบัญชี) คอมเมอเชียล ซวเลข พิมพ์ดีด โดยครูประกาศนียบัตรจากต่างประเทศ<sup>128</sup> และโรงเรียนสอนภาษาเยอรมันกลางคืนที่เริ่มสอนตั้งแต่เวลา 18.00 น. ถึง 20.00 น.<sup>129</sup> เป็นต้น ความแพร่หลายของการเรียนการสอนภาษาในเวลากลางคืนปรากฏในข่าวหนังสือพิมพ์มาตั้งแต่ปลายทศวรรษที่ 2450 ว่า “มีผู้พอใจเรียนภาษาอังกฤษในเวลากลางคืนจำนวนมาก จึงนำขึ้นชมพวักนักเรียนและผู้ปกครองว่าเป็นผู้คิดถูกที่หาวิชาไว้เป็นเครื่องประดับ”<sup>130</sup> ต่อมาเมื่อมีข้อเสนอความเห็นอีกว่า “โรงเรียนประจำกินนอนทั้งชายและหญิงควรเปิดสอนหนังสือในเวลากลางคืนด้วย เพราะการที่ผู้ปกครองส่ง

<sup>124</sup> ดร. ชอร์, “ตุลุมบอน,” หลักเมือง (วันพฤหัสบดีที่ 30 ตุลาคมพ.ศ. 2484): 3.

<sup>125</sup> นครินทร์ เมฆไตรรัตน์, การปฏิวัติสยาม พ.ศ. 2475, หน้า 125-126.

<sup>126</sup> “โรงเรียนกลางคืนลิ้มเจริญ,” กรุงเทพฯ เดลิเมต์ (วันพุธที่ 9 มกราคม พ.ศ. 2471).

<sup>127</sup> “สอนภาษาอังกฤษ,” กรุงเทพฯ เดลิเมต์ (วันอาทิตย์ที่ 5 มกราคม พ.ศ. 2472).

<sup>128</sup> “โฆษณาโรงเรียนเนชั่นแนล,” สยามหนุ่ม (วันศุกร์ที่ 10 กันยายน พ.ศ. 2475): 9.

<sup>129</sup> “โรงเรียนภาษาเยอรมันกลางคืน,” ไทยเขษมรวมข่าว (วันอาทิตย์ที่ 6 สิงหาคม พ.ศ. 2475).

<sup>130</sup> “โรงเรียนภาษาอังกฤษ,” กรุงเทพฯ เดลิเมต์ (วันอาทิตย์ที่ 7 ธันวาคม พ.ศ. 2456).

เด็กไปให้อยู่ประจำนั้นก็เพื่อจะให้เด็กได้วิชาดีกว่าพวกนักเรียนไปเข้าเย็นกลับ”<sup>131</sup> ในระยะนั้นเองก็เริ่มมีสถานศึกษาบางแห่งเปิดการเรียนการสอนในภาคค่ำ เช่น โรงเรียนสวนกุหลาบ<sup>132</sup> และจุฬาลงกรณ์มหาวิทยาลัย<sup>133</sup> เป็นต้น ความตื่นตัวและความนิยมในการเรียนภาษาต่างประเทศและการเรียนในสถานศึกษาเวลากลางคืนเกิดขึ้นเพราะการขยายตัวของการค้าและการลงทุนในกรุงเทพฯ อันเป็นผลสะท้อนมาจากระบบเศรษฐกิจแบบทุนนิยม ภายใต้ระบบทุนนิยมเสรีขอบเขตของเวลาและพื้นที่กลางคืนจึงเป็นทรัพยากรสำคัญที่เอื้อต่อการเข้าไปแสวงหาประโยชน์ นอกเหนือจากการนอนหลับและการพักผ่อนหย่อนใจ

หากเว้นการพิจารณาในแง่เศรษฐกิจแล้ว การเข้าไปใช้ขอบเขตของเวลาและพื้นที่กลางคืนเพื่อการทำงานก็เกิดขึ้นอยู่ตลอดเวลาในหมู่เจ้านายและขุนนางที่มีมั่งคั่งกว่าราชการตอนกลางคืน แต่กรณีนี้ถือเป็นการเข้าไปใช้พื้นที่กลางคืนเพื่อประโยชน์ทางการเมืองและสภาพภูมิอากาศที่เอื้ออำนวยต่อการทำงานมากกว่า นอกจากนั้นกระบวนการ The Colonization of the Night อาจเกิดจากการใช้พื้นที่กลางคืนเพื่อการพักผ่อนหย่อนใจและสังสรรค์สมาคมระหว่างกัน ดังที่ ปีเตอร์ คลาร์ก (Peter Clark) นักประวัติศาสตร์เศรษฐกิจและสังคม ได้ตั้งข้อสังเกตไว้ว่ากระบวนการ The Colonization of the Night เป็นส่วนสำคัญของโลกแห่งการเข้าสมาคมของเมือง<sup>134</sup> การเข้าสมาคมเป็นวิถีชีวิตของโลกสมัยใหม่ที่เข้ามาในกรุงเทพฯ ตั้งแต่สมัยรัชกาลที่ 5 มีการตั้งสโมสรหรือสมาคมที่เรียกว่าคลับแบบประเทศตะวันตกของชนชั้นนำสยามและการตั้งคลับของชาวต่างประเทศที่อาศัยอยู่ในกรุงเทพฯ เพื่อเป็นสถานที่พักผ่อนหย่อนใจและพบปะสังสรรค์ระหว่างสมาชิกของสโมสร เช่น ราชนิกาสโมสร ทวีปัญญาสโมสร สโมสรสวนจิตรลดา ฯลฯ และคลับของชาวต่างประเทศ เช่น สโมสรเยอรมัน สโมสรอังกฤษ ฯลฯ กิจกรรมในสโมสรเป็นต้นว่ามีการเล่นกีฬา เล่นไพ่ อ่านหนังสือ รับประทานอาหารร่วมกัน และเต้นรำ การใช้ขอบเขตของเวลาและพื้นที่กลางคืนเพื่อการพักผ่อนหย่อนใจในด้านอื่นๆ ในทศวรรษที่ 2460 ได้แก่ การออกไปชมมหรสพในยามค่ำคีน อาทิ ละคร ลิเก จั๋ว และภาพยนตร์ การออกไปเที่ยวเล่นที่สวนสนุกบริเวณสวนลุมพินีในยามค่ำคีนเพื่อเล่นเครื่องเล่น ชมการแสดง หรือชมการชกมวยทุกคืนวันเสาร์ การออกไปหาความสำราญจากการนั่งดื่มกินชมการแสดงเต้นรำหรือลงมือเต้นรำเสียเองที่สถานกินดื่มสาธารณะและสถานเริงรมย์ หรือไม่ก็อยู่บ้านอ่านหนังสือและฟังรายการวิทยุ

<sup>131</sup> “ทำไมไม่สอนกลางคืน,” กรุงเทพฯ เดลิเมล์ (วันพฤหัสบดี 10 กุมภาพันธ์ พ.ศ. 2457).

<sup>132</sup> ม.ร.ว. เสนีย์ ปราโมช, ชีวิตจิต, หน้า 23.

<sup>133</sup> “จุฬาฯ แแผนกกลางคืน,” หลักเมือง (วันศุกร์ที่ 6 กันยายน พ.ศ. 2483): 3.

<sup>134</sup> Peter Clark, *British Clubs and Societies, 1580-1800: The Origins of an Associational World* (New York: Oxford University Press, 2002), p 171.

การเข้าไปใช้ขอบเขตของเวลาและพื้นที่กลางคืนเพื่อทำกิจกรรมต่างๆ อันเป็นผลมาจากกระบวนการ The Colonization of the Night ทำให้โครงสร้างของเวลากลางคืนขยายขอบเขตมากขึ้นจนการรับรู้คำว่า ดึก ค่อยๆ เคลื่อนออกไป ก่อนทศวรรษที่ 2460 คนกรุงเทพฯ ออกไปใช้ชีวิตยามค่ำคือนอกบ้านแล้วกลับบ้านไม่ดึกนัก ดังกรณีหนุ่มสาวบางคู่ออกไปดูละครตอนหัวค่ำแล้วกลับบ้านราวสามทุ่มเศษ<sup>135</sup> ในขณะที่มหรสพในสมัยนั้นที่ยังไม่มีไฟฟ้าใช้ก็แสดงแต่วันข้างขึ้นตั้งแต่หัวค่ำไปจนถึงสามทุ่มเท่านั้น<sup>136</sup> ครั้นถึงปลายทศวรรษที่ 2450 ต่อดันทศวรรษที่ 2460 การใช้ขอบเขตของเวลาและพื้นที่กลางคืนส่วนใหญ่จะขยายเพิ่มมากขึ้นไปสิ้นสุดลงราวๆ สองยามหรือเที่ยงคืนจนถึงตีหนึ่งหรือ 1 นาฬิกาหรือมากกว่านั้น สังเกตได้จากเวลาที่มหรสพเลิกเล่นและการปิดบริการของแหล่งบันเทิงยามค่ำคื่น เช่น จิว์เลิกเล่นเวลา 24 นาฬิกา<sup>137</sup> ลีเกเลิกเล่นเวลา 1 นาฬิกา<sup>138</sup> บ่อนเบี้ยบางแห่งปิดบริการเวลาตีหนึ่งเศษ เช่น บ่อนเบี้ยตำบลสามเสน สะพานหัน และเล่งบ๊วยเอี้ย<sup>139</sup> แต่มีบ่อนเบี้ยบางแห่งเปิดเล่นเต็ม 24 ชั่วโมง เช่น โรงบ่อนเชิงสะพานดำรงสถิตย์ โรงโสเภณีญี่ปุ่นเปิดเวลาสองยาม แต่มีโรงโสเภณีบางแห่งเปิดรับผู้เที่ยวไปมาจนสว่าง ร้านจำหน่ายสุราปิดสองยามครึ่งเพราะมีพระราชบัญญัติให้ปิดสองยามครึ่ง ร้านจำหน่ายยาฝิ่นไม่มีกฎหมายบังคับปิดก็มักเปิดบริการตลอดคืน<sup>140</sup>

สำหรับแหล่งบันเทิงยามค่ำคื่นใหม่ของเมืองอย่าง โรงภาพยนตร์ อาทิ โรงหนังสิงคโปร์ ซ่องกง ปีนัง สาคร บางลำพู ชวา นาครเขมม พัฒนารมณีนางเลิ้ง นางจะทศนา บ้านหม้อ ภาพยนตร์เรื่องสุดท้ายเลิกฉายในเวลาสองยามหรือเที่ยงคืน<sup>141</sup> ภัตตาคารและร้านอาหารที่ซิดีไฮเต็ล เปิดขาย

<sup>135</sup> “ข่าวเบ็ดเตล็ด,” บางกอกไทม์ (วันเสาร์ที่ 7 พฤษภาคม ร.ศ. 117) (พ.ศ. 2441). อ้างใน จีรวัดน์ แสงทอง, “ชีวิตประจำวันของชาวสยามในกรุงเทพฯ พ.ศ. 2426-2475,” หน้า 185.

<sup>136</sup> กาญจนาคพันธุ์, กรุงเทพฯ เมื่อวานนี้, หน้า 278-279.

<sup>137</sup> “เบี้ยคั่นออกจากคูจิว์ พอพันโรงก๊วางมวยกัน,” สยามราษฎร์ (วันพุธที่ 18 พฤศจิกายน พ.ศ. 2474).

<sup>138</sup> “เลิกกับคนคูเกือบแสดงกันนอกโรง,” สยามราษฎร์ (วันศุกร์ที่ 20 พฤศจิกายน พ.ศ. 2474): 1. และ สถิตย์ เสมานิล, “หนังฉายเมื่อ 50-60 ปีที่แล้ว,” ใน วิสาสะ เล่ม 1, หน้า 43.

<sup>139</sup> ฌูเลีย อัสทวงษ์อนันต์, “บ่อนเบี้ยในสังคมไทย พ.ศ. 2367-2460: การศึกษาเชิงสังคมวัฒนธรรม,” หน้า 115-116.

<sup>140</sup> สำนักหอจดหมายเหตุแห่งชาติ, เอกสารรัชกาลที่ 6 กระทรวงนครบาล ร.6 น. 4.1/51 พระยาพิเรนทรราชี่แจ้งเหตุโรงนครโสเภณี รัยขายยาฝิ่น บ่อนเบี้ย ประชุมเล่นมหรสพ ร้านขายกาแฟ ตั้งช่อดักเล่นการพนัน (29 มิถุนายน-3 กรกฎาคม 2458).

<sup>141</sup> “สยามภาพยนตร์บริษัท,” จีนโนสยามวารศัพท์ (วันเสาร์ที่ 4 สิงหาคม พ.ศ. 2466): 8.; “บริษัทภาพยนตร์พัฒนากรจำกัด,” ศรีกรุง (วันเสาร์ที่ 25 เมษายน พ.ศ. 2474): 12. และ สถิตย์ เสมานิล, “หนังฉายเมื่อ 50-60 ปีที่แล้ว,” ใน วิสาสะ เล่ม 1, หน้า 43.

อาหารถึงสองยาม<sup>142</sup> สถานเกษมสุขเปิดให้บริการตั้งแต่ 5 ล.ท. (หลังเที่ยง) ถึง 1 ก.ท. (ก่อนเที่ยง) หรือ 17.00 น. ถึง 01.00 น.<sup>143</sup> และโรงเตี๊ยมรำกึ่งปิดบริการในเวลาไล่เลี่ยกันคือสองยามหรือเที่ยงคืน เพราะมีนางระบำคนหนึ่งเลิกงานจากการเดินระบำแล้วนั่งรถยนต์กลับบ้านที่ถนนข้าวสารเวลาประมาณ 1 นาฬิกาเศษ<sup>144</sup> และกว่าที่คนกรุงเทพฯ จะกลับเข้าบ้านก็อาจแวะหาของกินเล่นระหว่างทางเวลาเช่นที่ถนนราชวงศ์ก็ยิ่งทำให้เวลาล่วงเลยเข้าไปอีก เช่น นายสอนไปดูภาพยนตร์ที่วัดช่องลมกว่าจะกลับถึงบ้านก็ราว 2 นาฬิกา<sup>145</sup> ดังนั้นในทศวรรษที่ 2460 คนกรุงเทพฯ จึงเริ่มกลับบ้านดึกมากขึ้น ส่วนกิจกรรมบันเทิงยามค่ำคืนในบ้านได้แก่การฟังรายการวิทยุประจำวันที่ออกอากาศในช่วงค่ำตั้งแต่เวลา 18.00 น. จนปิดสถานีเวลา 22.30 น.<sup>146</sup> ทำให้เห็นว่าการใช้ขอบเขตของเวลาและพื้นที่กลางคืนที่บ้านยาวนานขึ้นหากอยู่ฟังรายการวิทยุจนปิดสถานี ด้วยเหตุนี้โครงสร้างของเวลาและการรับรู้เรื่องเวลากลางคืนของคนกรุงเทพฯ ในโลกสมัยใหม่ในทศวรรษที่ 2460 จึงเปลี่ยนแปลงไปภายใต้กระบวนการ The Colonization of the Night และมีข้อสังเกตที่น่าสนใจคือ ตารางเวลาทำการต่างๆ ในยามค่ำคืน อย่างเช่น ตารางการฉายภาพยนตร์ รายการวิทยุ และเวลาเปิดปิดบริการของสถานเริงรมย์ แสดงให้เห็นความสำคัญของโครงสร้างเวลากลางคืนในโลกสมัยใหม่ที่เริ่มควบคุมชีวิตยามค่ำคืนของผู้คน และปัจจัยหนึ่งซึ่งมีผลทำให้การเข้าไปใช้ขอบเขตของเวลาและพื้นที่กลางคืนขยายตัวมากขึ้นก็คือไฟฟ้าที่สามารถทำให้กิจกรรมในยามค่ำคืนหลายอย่างดำเนินไปได้อย่างต่อเนื่อง

สรุปได้ว่าการเปลี่ยนแปลงมโนทัศน์ต่อช่วงเวลากลางคืนในสังคมกรุงเทพฯ จากการเข้าไปใช้พื้นที่ทำกิจกรรมในช่วงเวลากลางคืนมากขึ้นทำให้ความเชื่อเกี่ยวกับช่วงเวลากลางคืนเปลี่ยนแปลงไป โดยเฉพาะความเชื่อในเรื่องความหวาดกลัวและอันตรายจากสภาวะกลางคืนที่ไร้ระเบียบ ไร้รูปแบบและเป็นสภาวะของความศักดิ์สิทธิ์ อันตรายของกลางคืนรูปแบบใหม่จึงเป็นอันตรายจากอาชญากรรมของเมืองมากกว่า กระบวนการ The Colonization of the Night แสดงให้เห็นทั้งการเข้าไปใช้ขอบเขตของเวลาและพื้นที่กลางคืนในทางเศรษฐกิจและการพักผ่อนหย่อนใจ มีผลทำให้กรุงเทพฯ ก้าวไปสู่การเริ่มเป็นเมืองกลางคืน

<sup>142</sup> “ซิติ์ไฮเทล,” หนังสือพิมพ์ไทย (วันจันทร์ที่ 9 เมษายน พ.ศ. 2460).

<sup>143</sup> “โฆษณาสถานเกษมสุข,” กรุงเทพฯ เดลิเมล์ (วันอังคารที่ 15 พฤษภาคม พ.ศ. 2471).

<sup>144</sup> “นางระบำตัวงามเล่นเอาผิวไปนอนกรง,” สยามราษฎร์ (วันพฤหัสบดีที่ 13 สิงหาคม พ.ศ. 2474): 1.

<sup>145</sup> “เพราะกลับดึกเกินไปยามถึงตีสี่ระแคะ,” สยามราษฎร์ (วันอังคารที่ 1 ธันวาคม พ.ศ. 2474): 1.

<sup>146</sup> “โปรมแกรมวิทยุคืนนี้,” ศรีกรุง (วันอังคารที่ 7 เมษายน พ.ศ. 2474): 2.

## 2.7 สรุป

การรับรู้และมโนทัศน์เรื่องเวลากลางคืนในสังคมไทยมีความสัมพันธ์กับกระบวนการรับรู้ของผัสสะต่างๆ ในร่างกายและจิตใจของมนุษย์และบริบทของสังคม นับตั้งแต่การแบ่งช่วงเวลากลางวันและกลางคืนในอดีตที่ใช้สายตาต่อการตอบสนองการมองเห็นและไม่เห็นแสงอาทิตย์ หากเห็นแสงสว่างก็เป็นกลางวัน หากมืดลงก็เป็นกลางคืน ดวงอาทิตย์จึงเป็นศูนย์กลางในการแบ่งวันคืน แต่การแบ่งเช่นนี้ก็มีความไม่แน่นอนจากเวลาการขึ้นและการตกของดวงอาทิตย์ ทำให้ในระยะต่อมาต้องใช้การนับเวลาตามระบบนาฬิกามาเป็นตัวแบ่งเพื่อให้สามารถกำหนดลงไปอย่างชัดเจนว่ากลางวันคือระยะเวลาตั้งแต่ 6.00 น. ถึง 18.00 น. และกลางคืนคือเวลาตั้งแต่ 18.00 น. ถึง 6.00 น. ของวันใหม่

การบอกช่วงเวลากลางวันและกลางคืนมีส่วนสัมพันธ์กับสัมผัสทางหูจากการใช้สัญญาณเสียงเป็นสื่อให้คนในสังคมได้รับรู้โมฆยาม ประกอบด้วยเสียงของฆ้องและกลอง เสียงปี่ของทางราชการ ตลอดจนเสียงอันเกิดจากสภาพแวดล้อมในกรุงเทพฯ ต่อมาเมื่อนาฬิกาแพร่หลายในสังคมกรุงเทพฯ มากขึ้น นาฬิกาก็เป็นเครื่องมือหลักสำหรับบอกเวลาแทนการบอกเวลาด้วยสัญญาณเสียง ส่วนคำบอกช่วงเวลากลางวันและกลางคืนเป็นการสื่อสารกันด้วยวจนภาษาจากปากมีตั้งแต่คำบอกเวลาแบบคร่าวๆ เช่น เช้า สาย บ่าย เย็น ค่ำ มีด ดึก ฯลฯ และคำบอกเวลาที่สะท้อนความเป็นสังคมเกษตรกรรม ครั้นเมื่อสังคมมีความสลับซับซ้อนมากขึ้น กอปรกับการรับเอาแบบอย่างการนับเวลาและคำบอกเวลาจากวัฒนธรรมภายนอกเข้ามาทำให้สังคมไทยมีคำบอกเวลาเพิ่มขึ้น เช่น ยาม หุ่่ม โมง นาฬิกา บาท นาที และวินาที ซึ่งจะสังเกตได้ว่าคำบอกเวลาเหล่านี้ได้แบ่งช่วงสั้นยาวของเวลาออกเท่าๆ กัน

สำหรับการเริ่มต้นนับวันใหม่ในสังคมไทยแต่เดิมใช้การเริ่มนับวันใหม่เมื่อดวงอาทิตย์ขึ้น แต่การเริ่มนับเวลากลางคืนตั้งแต่หลังเที่ยงคืนเป็นต้นไปเป็นวันใหม่เริ่มขึ้นอย่างเป็นทางการในสมัยรัชกาลที่ 6 เมื่อ พ.ศ. 2460 และมโนทัศน์เรื่องความเชื่อเกี่ยวกับช่วงเวลากลางคืนในสังคมไทยส่วนใหญ่มุ่งไปในทางร้ายมากกว่าดี ไม่ว่าจะเป็นความเชื่อในเรื่องผีसाง สัตว์ที่ออกหากินตอนกลางคืน และความเชื่อเกี่ยวกับการกระทำของมนุษย์โดยเชื่อมโยงเข้ากับโบราณอุบายเพื่อกำหนดให้คนในสังคมกระทำหรือละเว้นการกระทำบางอย่างในเวลากลางคืน นอกจากนี้กรอบความคิดความเชื่อเกี่ยวกับช่วงเวลากลางคืนยังพ้องไปกับความเชื่อในเรื่องความมืดและความสว่าง แต่เมื่อมองความมืดของกลางคืนในทางสุนทรียะแล้วความมืดก็ไม่ใช่ว่าภาพที่น่าหวาดกลัวและชั่วร้าย ความเชื่อที่มีต่อช่วงเวลากลางคืนทั้งหมดนี้เป็นความเชื่อที่เกิดจากมโนสัมผัสและวัฒนธรรมของแต่ละสังคม ครั้นเมื่อกรุงเทพฯ เข้าสู่ยุคปรับปรุงประเทศให้ทันสมัย กระบวนการสร้างมโนคติต่อช่วงเวลากลางคืนหรือ The Conceptualization of the Night ที่ทำให้กลางคืนเป็นเรื่องของความหวาดกลัวและอันตรายจึงเปลี่ยนเป็นกระบวนการเข้าไปใช้ประโยชน์จากพื้นที่กลางคืนหรือ The Colonization of the Night มากขึ้น โดยเฉพาะในทศวรรษที่ 2460 เป็นต้นมา ที่ทำให้เห็นว่ามี



ทำงานในยามค่ำคืนเพื่อตอบสนองต่อระบบเศรษฐกิจแบบทุนนิยม และการพักผ่อนหย่อนใจที่ขยายขอบเขตของเวลากลางคืนให้ยาวนานมากขึ้น กระนั้นก็ตามความมืดของกลางคืนก็เป็นอุปสรรคต่อการดำรงชีวิต ชาวตะวันตกผู้มีความคิดก้าวหน้าจึงพยายามเอาชนะความมืดด้วยสิ่งอำนวยความสะดวกต่างๆ ซึ่งจะมีผลให้ชีวิตยามค่ำคืนของผู้คนเปลี่ยนแปลงไป รวมถึงเมืองกรุงเทพฯ ด้วย