



บทที่ 3

ภูมิทัศน์เมืองกรุงเทพฯ ยามค่ำคืน พ.ศ. 2427-2488

“โอ้กรุงเทพฯ เมืองฟ้าอมร สวงามหนักหนาขามราตรี ช่างงามเหลือที่จะพรรณนา เที่ยวดูเล่นแลเห็นอาคาร ทั้งยานพาหนะสะพานตา เหมือนเทพสร้างมาจึงงามวิไล ราชดำเนินนำเดินเปลิดเปลิน สมนามสำคัญเจดีย์อันอำไพ ทั้งเมืองวิไลคล้ายขามทิวา...”	สมเป็นนครมหาธานี งามเหลือเกินเปลิดเปลินฤดี เหมือนดั่งวิมานสถานเทวา งามแสนงามเหมาะนามสมญา เรียบร้อยพราวพรรณ แสงไฟแสงโคมล้ำโลมฤทัย
	เพลง “กรุงเทพฯ ราตรี” ¹

¹ “กรุงเทพฯ ราตรี” เป็นเพลงของวงดนตรีสุนทราภรณ์ที่แต่งขึ้นเพื่อพรรณนาความงดงามของเมืองกรุงเทพฯ ในทศวรรษที่ 2480 สันนิษฐานกันว่าแต่งขึ้นราวปี พ.ศ. 2484 ผู้แต่งคำร้องคือแก้ว อัจฉริยะกุล ผู้แต่งทำนองคือเอื้อ สุนทรสนาน ขับร้องโดยเอื้อ สุนทรสนาน และชวลีย์ ช่างวิทย์

ประวัติของเพลงนี้มีผู้ให้ข้อมูลแตกต่างกันไป ได้แก่ อาจินต์ ปัญญพรรค์ เล่าว่า “เพลงนี้ครูเอื้อและครูแก้วแต่งตอนที่อยู่ด้วยกันที่โรงแรมรัตนโกสินทร์ ถนนราชดำเนิน ท่ามกลางการทิ้งระเบิดของฝ่ายสัมพันธมิตรที่มาโจมตีญี่ปุ่นที่ยึดกรุงเทพฯ ไว้ในช่วงสงครามโลกครั้งที่สอง ซึ่งกรุงเทพฯ บอบช้ำมากที่สุดแล้ว แต่ครูแก้วยังชมกรุงเทพฯ ได้อย่างงดงามและมีชีวิตชีวา” ในขณะที่ใหญ่ ภาขาน ศิลปินเพลงให้ข้อมูลว่า “ประมาณปี 2483 หลวงวิจิตรวาทการ แต่งเพลง “อนุสาวรีย์ไทย” เพื่อประกอบละครที่มีชื่อเดียวกับเพลงนี้ในการฉลองอนุสาวรีย์ประชาธิปไตย เนื้อหาของเพลงเป็นการเชิดชูความสวยงามของอนุสาวรีย์ประชาธิปไตย เมื่อครูเอื้อและครูแก้วได้ฟังเพลงนี้จึงแต่งเพลงใหม่เพื่อแข่งกับเพลงของหลวงวิจิตรวาทการ เพลงใหม่นี้ก็คือเพลง “กรุงเทพฯ ราตรี” นั่นเอง” และ หม่อมราชวงศ์ถนัดศรี สวัสดิวัฒน์ ผู้มีความสนิทสนมกับแก้ว อัจฉริยะกุลเป็นพิเศษ เล่าไว้ในรายการ “ครอบครัววาล” ว่า “เพลง “กรุงเทพฯ ราตรี” ได้สะท้อนถึงชีวิตของคนกรุงเทพฯ เมื่อสมัยยุคบ้านดีเมืองดี ยุคที่ถนนราชดำเนินสร้างเสร็จใหม่ๆ สวนลุมพินียังเป็นที่ยื่นรมย์ของคนที่ย้ายไปพักผ่อนหย่อนใจ เขาเดินเป็นที่สงบกลางเมืองอีกแห่งหนึ่ง ได้สะท้อนออกมา लेकर” ดู เลิศชาย คชยุทธ, “ลูกทุ่งเศรษฐกิจ: บท โอ้โลม...กรุงเทพฯ เมืองฟ้าอมร... เมืองนรกของคอนลูกทุ่ง ตอนที่ 1,” ใน เส้นทางเศรษฐกิจ ปีที่ 15 ฉบับที่ 243 (วันที่ 15 ธันวาคม พ.ศ. 2552) หน้า 87, แหล่งที่มา <http://info.matichon.co.th/rich/rich.php?srctag=07087151252&srcday=2009-12-15&search=no> (7 กรกฎาคม พ.ศ. 2553). และ คีตา พญาไท, “เพลงเกี่ยวกับจังหวัดและสถานที่ท่องเที่ยว (1): กรุงเทพฯ ราตรี,” ใน ผู้จัดการออนไลน์ (วันที่ 26 ตุลาคม พ.ศ. 2553), แหล่งที่มา <http://www.manager.co.th/Entertainment/ViewNews.aspx?NewsID=9530000150995> (19 มกราคม พ.ศ. 2555).

คำร้องส่วนหนึ่งของเพลง “กรุงเทพฯ ราตรี” ข้างต้น ได้พรรณนาชมความงามของเมือง กรุงเทพฯ ในยามค่ำคืนในทศวรรษที่ 2480 ว่ามีภูมิทัศน์คล้ายกับเมืองที่ยังไม่ยอมหลับใหลที่สว่างไสวด้วยแสงไฟฟ้า ละลานตาด้วยอาคารบ้านเรือน เคลื่อนไปด้วยยานพาหนะบนท้องถนน ปะปนไปด้วยผู้คนที่เดินวกไขว่ไปมาหาความสำราญในยามราตรี ถึงกระนั้นก็คิดว่าที่ภูมิทัศน์เมือง กรุงเทพฯ ยามค่ำคืนจะเป็นดังเพลง “กรุงเทพฯ ราตรี”² เมืองกรุงเทพฯ ต้องผ่านการพัฒนาโครงสร้างทางกายภาพและสาธารณูปโภคพื้นฐานต่างๆ ที่สำคัญคือการติดตั้งไฟฟ้าในทศวรรษที่ 2420 ประกอบกับการพัฒนาถนนหนทางและสิ่งอำนวยความสะดวกต่อการใช้พื้นที่เมืองยามค่ำคืน และการเกิดย่านกลางคืนของเมืองเพื่อรองรับกิจกรรมยามค่ำคืนนอกบ้าน ซึ่งเป็นปัจจัยสำคัญที่ทำให้กรุงเทพฯ เริ่มกลายสภาพเป็นเมืองกลางคืนทางกายภาพในทศวรรษที่ 2460 ในบทนี้จึงศึกษาการเปลี่ยนแปลงภูมิทัศน์เมืองกรุงเทพฯ ยามค่ำคืนเพื่อแสดงให้เห็นชีวิตยามค่ำคืนของคนกรุงเทพฯ ที่สัมพันธ์กับการเปลี่ยนแปลงโครงสร้างทางกายภาพของเมืองกรุงเทพฯ

3.1 ภูมิทัศน์เมืองกรุงเทพฯ ยามค่ำคืนก่อนมีไฟฟ้า พ.ศ. 2325-2426

ภูมิทัศน์เมืองกรุงเทพฯ ในระยะเวลาหนึ่งศตวรรษก่อนมีไฟฟ้าใช้นั้นกรุงเทพฯ มีโครงสร้างของเมืองแบบสังคมจาริตหรือสังคมน้ำ และยังไม่มีการพัฒนาสาธารณูปโภคพื้นฐานมากนัก ในขณะที่การพัฒนาแสงไฟในเมืองก็เป็นการใช้เครื่องตามประทีปอันเป็นเครื่องมือการให้แสงสว่างแบบดั้งเดิมในสังคมจาริต

3.1.1 เมืองกรุงเทพฯ ในสังคมจาริต

เมืองกรุงเทพฯ ในอดีตมีฐานะเป็นเมืองหน้าด่านทางทะเลเพื่อการเข้าออกของราชอาณาจักรอยุธยาในชื่อเดิมว่าบางกอก³ และการเติบโตของเมืองนั้นก็ไม่ได้ล้ำหน้าเหนือเมือง

สำหรับ นิธิ เอียวศรีวงศ์ สันนิษฐานว่า “เพลง “กรุงเทพฯ ราตรี” คงจะแต่งขึ้นเมื่อก่อน “ญี่ปุ่นขึ้น” อาจจะเป็นตอนที่เพิ่งสร้างถนนราชดำเนินใหม่เสร็จ เนื้อเพลงจึงได้เน้นความงามของถนนสายนี้เป็นพิเศษ” ดู นิธิ เอียวศรีวงศ์, “กรุงเทพฯ-บางกอก-กทม,” ใน *หมายเหตุวัฒนธรรมร่วมสมัย*, พิมพ์ครั้งที่ 2 (กรุงเทพฯ: แพรวสำนักพิมพ์, 2538), หน้า 50.

² กระนั้นก็ตามมีข้อควรระวังคือ เพลง “กรุงเทพฯ ราตรี” อาจไม่สามารถสะท้อนภาพภูมิทัศน์เมือง กรุงเทพฯ ได้ตามสภาพที่เป็นจริงทั้งหมด เนื่องจากเนื้อเพลงย่อเมียบอบไปด้วยจินตนาการของผู้ประพันธ์อยู่ไม่มากนักย่อย กรุงเทพฯ ใน “กรุงเทพฯ ราตรี” จึงเป็นทั้งกรุงเทพฯ ที่เป็นจริงและชวนฝัน

³ ชาลววิทย์ เกษตรศิริ, *อารยธรรมไทย: พื้นฐานทางประวัติศาสตร์* (กรุงเทพฯ: ดันอ้อ แกรมมี่, 2540), หน้า 183.

อื่นๆ ในราชอาณาจักร⁴ แต่ด้วยเหตุผลทางการเมืองภายหลังการเสียกรุงศรีอยุธยาและปัญหาของกรุงธนบุรี กรุงเทพฯ จึงกลายมาเป็นเมืองยุทธศาสตร์ที่สำคัญสำหรับการก่อร่างสร้างราชธานีแห่งใหม่ให้เหมือนเมื่อครั้งบ้านเมืองยังดี การสร้างเมืองกรุงเทพฯ ให้เป็นราชธานีแห่งใหม่นี้จึงเป็นกระบวนการหนึ่งของการรื้อฟื้นพระราชอาณาจักรอยุธยาให้ถูกต้องตามราชประเพณีอันมีมาแต่เดิม⁵ โครงสร้างทางกายภาพของเมืองกรุงเทพฯ ในสมัยต้นรัตนโกสินทร์ส่วนหนึ่งจึงเป็นความสืบเนื่องมาจากโครงสร้างของเมืองกรุงศรีอยุธยา

เช่นเดียวกับโครงสร้างของเมืองกรุงศรีอยุธยา กรุงเทพฯ ในสมัยต้นรัตนโกสินทร์มีพระบรมมหาราชวังเป็นศูนย์กลาง พระบาทสมเด็จพระพุทธยอดฟ้าจุฬาโลกโปรดเกล้าฯ ให้สร้างพระบรมมหาราชวังขึ้นทางฝั่งตะวันออกของแม่น้ำเจ้าพระยาอันเป็นที่อยู่เดิมของชาวจีน ดังนั้นจึงโปรดเกล้าฯ ให้ชาวจีนในพื้นที่นี้ย้ายครัวเรือนไปอยู่ที่สวนตั้งแต่คลองวัดสามปลื้มไปจนถึงคลองวัดสำเริงทางตอนใต้ของพระบรมมหาราชวัง⁶ ต่อมาได้โปรดเกล้าฯ ให้ขุดคลองรอบกรุงล้อมรอบพระนครตั้งแต่บางลำพูตลอดมาออกแม่น้ำข้างใต้เหนือวัดสามปลื้ม แล้วขุดคลองไหลออกจากคลองคูเมืองเดิมสองคลองออกไปบรรจบคลองรอบกรุงที่ขุดใหม่ และขุดคลองมหานาคเหนือวัดสระเกศไว้เป็นที่ให้ประชาชนลงเรือเล่นเพลงสัควาในเทศกาลฤดูน้ำเหมือนอย่างครั้งกรุงเก่า พร้อมกับสร้างกำแพงเมืองและป้อมปราการป้องกันข้าศึกศัตรูที่จะมาพิชิตพระนครด้วยสงครามในยุคจารีต⁷ ด้วยเหตุนี้เมืองกรุงเทพฯ ในยุคต้นรัตนโกสินทร์จึงทะเลาะไปด้วยกำแพงเมืองและป้อมปราการหนาสูงทอดตัวยาวนานไปตามคลองรอบกรุง กำแพงเมืองและคลองจึงเป็นลักษณะเด่นทางกายภาพของเมืองกรุงเทพฯ จนสามารถวิเคราะห์โครงสร้างของเมืองกรุงเทพฯ ในระยะนี้ได้ว่าเป็นเมืองป้อมปราการและเป็นเมืองในสังคมน้ำ

เมืองในสังคมน้ำเป็นเมืองที่คนในเมืองส่วนใหญ่ใช้ชีวิตผูกพันอยู่กับแม่น้ำลำคลองทั้งใช้เป็นที่อยู่อาศัย ย่านการค้า และทางสัญจร สภาพเมืองแบบสังคมน้ำปรากฏอย่างเด่นชัดในสมัยรัชกาลที่ 2-3 บ้านเรือนของคนกรุงเทพฯ ส่วนใหญ่จึงเป็นเรือนแพ แต่ก็มีบางส่วนเป็นบ้านบนบกและบ้านเรือนส่วนใหญ่ตั้งอยู่ในเขตกำแพงพระนครตามบริเวณแนวคลองรอบกรุง ส่วนนอกกำแพงพระนครออกไปนับเป็นเขตชานเมืองที่มีสภาพเป็นสวนต้นไม้ และที่ห่างไกลออกไปอีกก็

⁴ ในทางตรงกันข้าม ในช่วงระยะเวลาดังกล่าวนี้ เชียงใหม่ได้เป็นเมืองก่อนการอุตสาหกรรมอย่างมั่นคงแล้ว และได้กลายเป็นเมืองหลวงประจำภาคเหนือก่อนที่กรุงเทพฯ จะเริ่มมีความสำคัญ ดู กนก วงษ์ตระหง่าน, การเกิดและการขยายเมืองกรุงเทพฯ: การศึกษาทางการเปลี่ยนแปลง (กรุงเทพฯ: สถาบันไทยคดีศึกษา มหาวิทยาลัยธรรมศาสตร์, 2525), หน้า 5.

⁵ ดู นิธิ เอียวศรีวงศ์, การเมืองไทยสมัยพระเจ้ากรุงธนบุรี, พิมพ์ครั้งที่ 9 (กรุงเทพฯ: มติชน, 2550).

⁶ เจ้าพระยาทิพากรวงศ์ (ข้า บุนนาค), พระราชพงศาวดารกรุงรัตนโกสินทร์ รัชกาลที่ 1, พิมพ์ครั้งที่ 7 (กรุงเทพฯ: กองวรรณคดีและประวัติศาสตร์ กรมศิลปากร, 2545), หน้า 1.

⁷ เรื่องเดียวกัน, หน้า 21.

เป็นท้องไร่ท้องนาและที่รกร้างว่างเปล่า⁸ ย่านการค้าและตลาดในเมืองก็อยู่ในรูปของตลาดน้ำและเป็นลักษณะตลาดสดที่สำคัญที่สุดในสมัยนี้ ในขณะที่ตลาดบกมีความสำคัญน้อยกว่า เนื่องจากความไม่สะดวกในการคมนาคมขนส่ง⁹ เพราะการคมนาคมขนส่งส่วนใหญ่ใช้แม่น้ำลำคลองเป็นเส้นทางหลัก ประกอบกับถนนในเมืองก็มีอยู่ไม่กี่สาย

ล่วงถึงสมัยรัชกาลที่ 4 ประชากรในกรุงเทพฯ เพิ่มขึ้น พื้นที่เมืองในกำแพงพระนครจึงคับแคบลง พระบาทสมเด็จพระจอมเกล้าเจ้าอยู่หัวจึงโปรดเกล้าฯ ให้ขยายพื้นที่เมืองออกไปอีกชั้นหนึ่งด้วยการขุดคลองผดุงกรุงเกษมขึ้นเป็นคูพระนครชั้นนอกในปี พ.ศ. 2397¹⁰ แต่น่าสังเกตว่าไม่มีการสร้างกำแพงเมืองขึ้นใหม่ เพราะในช่วงเวลานี้การศึกสงครามเริ่มสงบและลดน้อยลง ผลจากการขุดคลองผดุงกรุงเกษมทำให้พื้นที่เมืองกรุงเทพฯ ขยายออกไปอีกเกือบเท่าตัว เมื่อผ่านไปเพียงชั่วข้ามปี ภูมิทัศน์เมืองกรุงเทพฯ ก็ได้รับการเปลี่ยนแปลงอย่างขนานใหญ่ภายหลังการทำสนธิสัญญาเบาว์ริงในปี พ.ศ. 2398 เพราะผลของสนธิสัญญาเบาว์ริงทำให้มีชาวต่างชาติเข้ามาทำการค้าขายในกรุงเทพฯ มากขึ้นจนเกิดเป็นชุมชนชาวตะวันตกทางตอนใต้ของพระนครต่อเนื่องจากชุมชนชาวจีนที่สำคัญ ชาวตะวันตกมีบทบาทในการเรียกร้องให้มีการตัดถนนขึ้นในกรุงเทพฯ คือถนนเจริญกรุงตอนนอกพระนครในปี พ.ศ. 2404 โดยมีเหตุผลทางด้านสุขภาพเป็นสำคัญ เพราะกรุงเทพฯ ไม่มีเส้นทางให้ขี่รถและขี่ม้าไปเที่ยวตากอากาศ คำเรียกร้องนี้ได้รับการตอบรับเป็นอย่างดีจากพระบาทสมเด็จพระจอมเกล้าเจ้าอยู่หัวเนื่องจากทรงมีพระราชดำริว่า

“พวกยุโรปเข้ามาอยู่ในกรุงมากขึ้นทุกปีๆ ด้วยประเทศบ้านเมืองเขามีถนนหนทางก็เรียบรื่นสะอาดไปทุกบ้านทุกเมือง บ้านเมืองของเรามีแต่กริ้ววหนทางเป็นตรอกเล็กชอยน้อย หนทางใหญ่ก็เปราะเป็อนไม่เป็นที่เจริญตา ดูเป็นที่อัปยศแก่ชวานานาประเทศ”¹¹

พระราชดำริดังกล่าวสะท้อนให้เห็นว่าการตัดถนนเป็นเครื่องหมายแสดงถึงความเจริญหรือความศิวิไลซ์ของบ้านเมืองที่สังเกตได้จากความสะอาดและความงดงามของถนนหนทาง ต่อมาจึงได้มีการตัดถนนเพิ่มขึ้นอีกเรื่อยๆ ได้แก่ ถนนเจริญกรุงตอนในในปี พ.ศ. 2405¹² และในปี พ.ศ.

⁸ ผุสดี ทิพทัส, บ้านในกรุงรัตนโกสินทร์ 1: รัชสมัยพระบาทสมเด็จพระพุทธยอดฟ้าจุฬาโลกถึงรัชสมัยพระบาทสมเด็จพระนั่งเกล้าเจ้าอยู่หัว (พ.ศ. 2325-พ.ศ. 2394) (กรุงเทพฯ: โรงพิมพ์แห่งจุฬาลงกรณ์มหาวิทยาลัย, 2545), หน้า 13.

⁹ เกียรติ จิวะกุล และคณะ, ตลาดในกรุงเทพฯ: การขยายตัวและพัฒนาการ (กรุงเทพฯ: ฝ่ายวิจัยจุฬาลงกรณ์มหาวิทยาลัย, 2525), หน้า 6-8.

¹⁰ เจ้าพระยาทิพากรวงศมหาโกษาธิบดี (จำ บุนนาค), พระราชพงศาวดารกรุงรัตนโกสินทร์ รัชกาล ที่ 4, พิมพ์ครั้งที่ 6 (กรุงเทพฯ: บริษัทอมรินทร์พริ้นติ้งแอนด์พับลิชชิ่ง, 2548), หน้า 57.

¹¹ เรื่องเดียวกัน, หน้า 169.

¹² เรื่องเดียวกัน, หน้า 184.

2406 ตัดถนนบำรุงเมืองและถนนเฟื่องนคร¹³ เป็นต้น การตัดถนนจึงเป็นผลงานชิ้นแรกๆ ที่แสดงถึงการพัฒนาเมืองกรุงเทพฯ ภายใต้อาณัติของสมัชชาใหม่เพื่อทำให้กรุงเทพฯ เป็นตัวแทนของเมืองที่ศิวิไลซ์ในสยาม รวมทั้งการเปลี่ยนโครงสร้างเมืองจากสังคมน้ำสมัชชาจาริตไปสู่สังคมบกหรือสังคมเมืองสมัยใหม่ ดังมีข้อความกล่าวสรรเสริญการตัดถนนในกรุงเทพฯ ว่า

“ถ้ากรุงเทพฯ อันหนุ่มปรารถนาจะได้ชื่อเสียงในประเทศที่มีสว่างแลมีกำลังมาก จำเป็นต้องเอาใจใส่ในการที่จะทำทางหลวงบนบกให้ดีขึ้น เมืองไหนๆ มีทางหลวงบนบกน้อย, เมืองนั้นมีสำคัญปานว่าเมืองนั้นอยู่ที่มีดเปนมืองป่า. ถ้ามีทางหลวงหลายๆ ซี่มาได้ ซี่รถได้, เมืองนั้นก็อยู่ในสว่างจริง, สว่างนั้นอังกฤษเรียกว่า ศิวิไลเซชันเนชันล. เราเห็นว่ากรุงเทพฯ ได้ทำถนนใหม่ในกรุงเทพฯ สามแห่งสี่แห่งแล้วควรจะสรรเสริญ”¹⁴

สิ่งที่เกิดขึ้นตามมากับการตัดถนนคือการที่รัชกาลที่ 4 โปรดเกล้าฯ ให้สร้างตึกแถวตามแนวสองข้างถนนอย่างเมืองสิงคโปร์เพื่อพระราชทานให้เป็นประโยชน์แก่พระเจ้าลูกยาเธอให้เช่าทำร้านค้า¹⁵ และมีการสร้างตึกแถวริมถนนเจริญกรุงตอนใน ถนนบำรุงเมือง และถนนเฟื่องนคร เพื่อเป็นที่อยู่อาศัยและที่ทำการค้าขายของพ่อค้าชาวจีน ไทย แขก และตะวันตก¹⁶ การสร้างตึกแถวริมถนนนอกจากจะแสดงถึงสถาปัตยกรรมของเมืองสมัยใหม่แล้วยังนับว่าเป็นจุดเปลี่ยนของการตั้งถิ่นฐานจากชุมชนน้ำมาสู่ชุมชนบนบกริมถนนเป็นครั้งแรก จนถึงสมัยรัชกาลที่ 5 จึงได้มีการพัฒนาถนนหนทางและการคมนาคมทางบกอย่างขนานใหญ่ โดยเฉพาะตั้งแต่กลางรัชกาลในทศวรรษที่ 2430 เป็นต้นไป พร้อมๆ กับการขยายตัวของที่อยู่อาศัยริมถนน การสร้างตึกแถว และการพัฒนาสาธารณูปโภคพื้นฐาน ได้แก่ การติดตั้งไฟฟ้า ซึ่งเป็นส่วนสำคัญที่ทำให้กรุงเทพฯ กลายสภาพเป็นสังคมบกและสังคมเมืองสมัยใหม่

¹³ เรื่องเดียวกัน, หน้า 197.

¹⁴ “ทางหลวงในกรุงเทพฯ,” หนังสือจดหมายเหตุ บางกอกเรคอร์ดเดอร์, เล่ม 2 (เดือนธันวาคม ค.ศ. 1865): 545.

¹⁵ เขียวรัตน์ พุฒิมานรติกุล, “การเปลี่ยนแปลงของกรุงเทพฯ ในช่วงรัชกาลที่ 5-7 และผลกระทบต่อสภาพแวดล้อมต่อประชาชน,” หน้า 34.

¹⁶ มุสดี ทิพทัส, บ้านในกรุงรัตนโกสินทร์ 2: รัชสมัยพระบาทสมเด็จพระจอมเกล้าเจ้าอยู่หัว ถึงรัชสมัยพระบาทสมเด็จพระจุลจอมเกล้าเจ้าอยู่หัว (พ.ศ. 2394-พ.ศ. 2453) (กรุงเทพฯ: โรงพิมพ์แห่งจุฬาลงกรณ์มหาวิทยาลัย, 2545), หน้า 31.

3.1.2 เครื่องตามประทีป: แสงสว่างดั้งเดิม

“ไฟเป็นธาตุร้อนอย่างหนึ่ง ซึ่งมีสัมผัสร้อน
สำหรับเป็นเพื่อนของมนุษย์ในที่มืด แลเป็นศัตรูเมื่อมีความประมาท”¹⁷

วชิรญาณวิเศษ เล่ม 7

การพัฒนาแสงไฟในเมืองกรุงเทพฯ ในสังคมจารีตเป็นการพัฒนาแสงไฟอย่างง่าย ๆ จากอุปกรณ์ที่ให้แสงสว่างที่เรียกกันว่าเครื่องตามประทีป แสงสว่างจากเครื่องตามประทีปถือว่าเป็นแสงสว่างแบบดั้งเดิม เพราะใช้น้ำมันเป็นเชื้อเพลิงและวิธีการผลิตก็ไม่ซับซ้อนและยังไม่ได้ใช้เทคโนโลยีสมัยใหม่อย่างกระแสไฟฟ้า การพัฒนาแสงไฟจากเครื่องตามประทีปในสมัยจารีตจึงสอดคล้องกับสภาพภูมิทัศน์เมืองกรุงเทพฯ ที่เป็นสังคมน้ำ เพราะสามารถใช้เครื่องตามประทีปให้แสงสว่างตามแม่น้ำลำคลองและบ้านเรือนที่เป็นเรือนแพได้เป็นอย่างดี ในขณะที่ไฟฟ้าส่วนใหญ่ มักจะได้รับการติดตั้งอยู่ตามถนนหนทางและบ้านบนบกมากกว่า

เครื่องตามประทีปที่ให้แสงสว่างในยามค่ำคืนเกิดจากความต้องการแสงไฟและความสว่างของมนุษย์เพื่อการดำรงชีพตั้งแต่สมัยบุพกาล มนุษย์รู้จักไฟผ่านความหวาดกลัวและความตื่นตระหนกต่อความร้อนและเปลวสุญญากาศในการทำลายและเผาไหม้ จนเริ่มเรียนรู้ที่จะนำไฟมาใช้ประโยชน์ในชีวิตประจำวัน ทั้งการหุงหาอาหาร ป้องกันภัยอันตราย ให้ความอบอุ่นยามอากาศหนาวเย็น ประกอบพิธีกรรมอันศักดิ์สิทธิ์ และที่สำคัญคือให้แสงสว่างในยามค่ำคืน ต่อมามนุษย์จึงเริ่มประดิษฐ์อุปกรณ์ที่สามารถก่อกำเนิดและรักษาเชื้อไฟไว้ให้ใช้ได้ยาวนานนั่นก็คือเครื่องตามประทีปชนิดต่างๆ นับตั้งแต่เครื่องตามประทีปที่ผลิตอย่างง่ายที่สุดไปจนถึงเครื่องตามประทีปที่ดูหรูหราสวยงาม ได้แก่ คบเพลิง ได้ กะทอ หลักไฟ เทียน ตะเกียง ชูด ขวาลา โคม และอั้งลับ¹⁸ ในสมัยต้นรัตนโกสินทร์ถึงกลางทศวรรษที่ 2420 ก่อนที่กรุงเทพฯ จะมีไฟฟ้าใช้ เครื่องตามประทีปเหล่านี้มีบทบาทสำคัญในการให้แสงสว่างในยามค่ำคืน โดยเฉพาะตะเกียงและโคมไฟที่ใช้น้ำมันมะพร้าวและน้ำมันปลา¹⁹ ตามบ้านเรือนของสามัญชนส่วนใหญ่จึงปรากฏแสงไฟจากตะเกียงดวง

¹⁷ “แก้ศัพทวินิจฉัย บทที่ 1,” ใน วชิรญาณวิเศษ 7 แผ่น 4 (วันพฤหัสบดีที่ 12 พฤศจิกายน ร.ศ. 110): 47.

¹⁸ “เรื่องประทีปโคมไฟ,” ใน วชิรญาณวิเศษ 4 แผ่น 11 (วัน 4 เดือน 2 ขึ้น 8 ค่ำปี ชวด สัมฤทธิศก 1250): 119. และ เสฐียร โกเศศ, “เครื่องประทีปในวรรณคดี,” ใน สยามมาตาเทวี เครื่องประทีปในวรรณคดี (พระนคร: การพิมพ์สตรีสาร, 2507).

¹⁹ “เรื่องประทีปโคมไฟ,” ใน วชิรญาณวิเศษ 4 แผ่น 11: 119.

เล็กๆ²⁰ ในขณะที่บ้านเรือนของผู้มีฐานะและคนชั้นสูงมักใช้เครื่องตามประเพณีที่ดูสวยงามและมีราคาสูงกว่าอย่างชวลาและอังกาบ ด้วยเหตุนี้การใช้เครื่องตามประเพณีจึงแตกต่างกันไปตามฐานะและเป็นเครื่องบอกสถานะทางสังคม

อย่างไรก็ตาม แม้เมื่อมีการนำไฟฟ้าเข้ามาใช้ในกรุงเทพฯ ตั้งแต่ปี พ.ศ. 2427 แล้ว เครื่องตามประเพณีเหล่านี้ก็ยังคงถูกใช้และครองความนิยมอยู่เสมอมา โดยเฉพาะในกลุ่มสามัญชน เนื่องจากไฟฟ้าในระยะแรกเป็นสิ่งที่มีความสูงจึงถูกจำกัดอยู่เฉพาะกลุ่มชนชั้นนำเท่านั้น บ้านเรือนของราษฎรสามัญส่วนใหญ่ยังคงใช้เครื่องตามประเพณีชนิดต่างๆ ให้แสงสว่างอยู่ และเมื่อโรงไฟฟ้างูกระเปิดทำลายไปในช่วงปลายสงครามโลกครั้งที่สอง เครื่องตามประเพณีจึงกลับมามีความสำคัญในการให้แสงสว่างในยามค่ำคืนอีกครั้ง

3.1.3 ภูมิทัศน์เมืองยามค่ำคืนในสังคมจารีต

ในความหมายของคำว่า ภูมิทัศน์ ที่หมายถึงการรับรู้สภาพทางกายภาพของพื้นที่²¹ มีคำว่าทัศนศาสตร์ มาเป็นส่วนสมาสซึ่งหมายถึงการมองหรือการดูนั้น ทำให้การรับรู้สภาพทางกายภาพของพื้นที่ดังนี้เป็นารรับรู้จากสายตาในระยะห่างที่สามารถมองเห็นได้ หลักฐานทางประวัติศาสตร์ที่บันทึกถึงภาพภูมิทัศน์เมืองกรุงเทพฯ ยามค่ำคืนในสังคมจารีตส่วนใหญ่เป็นบันทึกที่ผ่านสายตาของชาวต่างชาติที่บ้างก็ล่องเรือเข้ามากรุงเทพฯ ตามลำน้ำเจ้าพระยา หรือบ้างก็ล่องเรือตามแม่น้ำลำคลองเพื่อชมทัศนียภาพของเมือง ดังที่ เฟรเดอริก อาร์เธอร์ นีล (Fred Arthur Neale) ชาวอังกฤษที่เดินทางเข้ามากรุงเทพฯ ในสมัยรัชกาลที่ 3 บรรยายถึงเมืองกรุงเทพฯ เมื่อย่างเข้าสู่ยามค่ำคืนไว้ว่า

“พอพระอาทิตย์ตกแสงอาทิตย์ในยามสายัณห์ก็หายไปอย่างรวดเร็ว ทำให้เวลากลางคืนยังมีมืดมากขึ้น เสียงร้องของกาก็จะดังขึ้นอีกครั้งหนึ่งเมื่อมันบินกลับรังในตอนเย็น ตามเรือนแพก็จะปรากฏแสงไฟจากตะเกียงดวงเล็กๆ ทั่วไปหมด และบนเรือสินค้าต่างๆ ด้วย เรือที่จอดอยู่ตามแม่น้ำก็มีมืดมืดมองไม่เห็น สิ่งต่างๆ ก็ยากที่จะเห็นได้ชัดเจน เราก็จะได้ยินเสียงระฆังตีอีกเมื่อเวลา 6 โมงครึ่ง และทั่วทุกหนทุกแห่งก็จะถูกห่อหุ้มไว้ด้วยความหนาวเย็นในเวลากลางคืน”²²

²⁰ เฟรเดอริก อาร์เธอร์ นีล, ชีวิตความเป็นอยู่ในกรุงสยามในทัศนะของชาวต่างประเทศ ระหว่าง พ.ศ. 2383-2384, แปลจาก *Narrative of a Residence in Siam* โดย เรือเอกหญิงลินจง สุวรรณโกติน (กรุงเทพฯ : กรมศิลปากร, 2525), หน้า 37.

²¹ เกรียงไกร เกิดศิริ, *ชุมชนกับภูมิทัศน์วัฒนธรรม* (กรุงเทพฯ : อุษาคเนย์, 2551), หน้า 12.

²² เฟรเดอริก อาร์เธอร์ นีล, ชีวิตความเป็นอยู่ในกรุงสยามในทัศนะของชาวต่างประเทศ ระหว่าง พ.ศ. 2383-2384, หน้า 37.

แม้ว่าความมืดในยามค่ำคืนจะปกคลุมเมืองกรุงเทพฯ อย่างรวดเร็วเพียงไร แต่ก็มีแสงไฟ เล็ดลอดออกมาจากห่มุเรือนแพที่เรียงรายอยู่รอบริมฝั่งแม่น้ำเจ้าพระยา ในเรือนแพทุกๆ ลำจะมีแสงไฟอย่างน้อยสองดวงหรือบางแพก็มากกว่านั้น แสงไฟนี้จะส่องสว่างเป็นทางยาวตามลำน้ำอยู่ถึงราว สี่ทุ่มจนเวลาเกือบเที่ยงคืนเมืองทั้งเมืองก็เงียบสนิทเพราะผู้คนหลับกันไปหมดแล้ว แสงไฟจึงถูกดับลงไปด้วย เมืองทั้งเมืองจึงตกอยู่ในความมืดมิด ทว่าหากมีงานรื่นเริงหรืองานเฉลิมฉลอง ทั้งสอง ฟากฝั่งของลำน้ำก็จะมีแสงส่องสว่างไม่มีที่สิ้นสุด ประกอบด้วยแสงหลากสีและมีรูปร่างต่างๆ กัน ส่วนใหญ่จะเป็นงานรื่นเริงของชาวจีน อย่างเช่นงานเทศกาลโคมที่มักประดับประดาอาคาร บ้านเรือนด้วยโคมไฟหลากสีส้น นอกจากนั้นตามเสาเรือและใบเรือของพวกเรือสินค้าและเรือ ลำเกาหลายลำก็ถูกประดับประดาด้วยไฟเช่นเดียวกัน และแม้แต่พระเจดีย์หรือยอดสุเหร่าก็สว่างไป ด้วยแสงไฟ²³

ครั้นถึงสมัยรัชกาลที่ 4 แอนนา เลียวโนเวนส์ (Anna Leonowens, ค.ศ. 1831-1915) ครูสอน ภาษาอังกฤษแด่พระราชโอรสและพระราชธิดาในรัชกาลที่ 4 กล่าวถึงความสว่างของแสงไฟและ ชื่นชมความงามในยามค่ำคืนของกรุงเทพฯ สมัยรัชกาลที่ 4 ไว้ว่า

“ในตอนกลางคืนตัวเมืองจะมีโคมประทีปแขวนทั่วไปเป็นพันๆ ดวง ซึ่งแสดงให้เห็นว่าแม่น้ำกว้างจากฝั่งหนึ่งไปยังอีกฝั่งหนึ่ง ตะเกียงและโคมที่มี รูปร่างสีส้นและขนาดต่างๆ กันจะผสมผสานกันเพื่อส่องแสงที่สว่างไสวและ งดงาม บ้านเรือนและร้านค้าลอยน้ำ เสากระโดงเรือ เจดีย์ที่สูงตระหง่านและ สวขงาม ยอดแหลมและยอดสิ่งก่อสร้างทั้งหมด กำแพงและหอคอยของ พระบรมมหาราชวังส่องประกายด้วยแสงสว่างอย่างนับไม่ถ้วน ซึ่งรวมเป็น ภาพที่มหัศจรรย์ด้วยความงาม เป็นความงดงามตามแบบของชาวตะวันออก และทำให้เกิดความประหลาดใจจนเราต้องพูดถึงกันซ้ำๆ”²⁴

จะเห็นได้ว่าเมืองกรุงเทพฯ ในช่วงเวลานี้ยังมีได้มีขอบเขตพื้นที่ที่กว้างขวางมากนัก ความ สว่างไสวในยามค่ำคืนจึงปรากฏอยู่ที่สองฝั่งลำน้ำเจ้าพระยาโดยมีพระบรมมหาราชวังเป็นศูนย์กลาง แห่งความสว่างไสว แล้วค่อยๆ ขยายไปตามชุมชนที่อยู่อาศัยของประชาชนในเขตกำแพงพระนคร และนอกกำแพงพระนครในบริเวณชุมชนชาวจีนที่สำเพ็งและชุมชนชาวตะวันตกทางตอนใต้ ส่วน พื้นที่ที่อยู่ไกลออกไปเป็นป่าหรือทุ่งนาความสว่างจะค่อยๆ จางลงไปเรื่อยๆ กระนั้นก็ตาม ความ สว่างของแสงไฟธรรมชาติจากหิ่งห้อยที่ส่องลำแสงน้อยๆ นับเป็นร้อยละ ดวงก็เข้ามาแทนที่ เทา เซนต์ แฮร์ริส (Townsend Harris) ทูตสหรัฐอเมริกาที่เข้ามาในกรุงเทพฯ สมัยรัชกาลที่ 4 บันทึกไว้ว่า

²³ เรื่องเดียวกัน, หน้า 23-24 และ 37-38.

²⁴ แอนนา ลีโอโนเวนส์, แอนนา แอนด์ เดอะ คิง, หน้า 162.

“แสงนี้สว่างวิบวับติดต่อกันเป็นไมล์ๆ ผ่านทุ่งนาต่างๆ ซึ่งข้าพเจ้าผ่านไปในพื้นที่นั้น”²⁵ แสงวิบวับของหิ่งห้อยนี้สะท้อนภาพภูมิทัศน์เมืองกรุงเทพฯ ในยามค่ำคืนในยุคที่ยังมีความอุดมสมบูรณ์อยู่ในสังคมน้ำ โดยเฉพาะอย่างยิ่งบริเวณปากคลองบางลำพูที่เคยเป็นที่อยู่ของหิ่งห้อยจำนวนมาก

ความสว่างไสวของเมืองกรุงเทพฯ ในยามค่ำคืนในยุคนี้ล้วนเกิดจากแสงตะเกียงหรือโคมไฟที่ต้องอาศัยน้ำมันเป็นเชื้อเพลิง ในสมัยรัชกาลที่ 4 จึงได้มีการใช้ไฟแก๊สที่ทำด้วยลมไม่ใช่ น้ำมันขึ้นเป็นครั้งแรก เริ่มใช้จุดที่โรงจักรสีของนายสก๊อต แอนคอมพานี (Scott & Company) เพื่อให้มีโคมตามไฟสว่างในเวลากลางคืน ก่อนวันที่ทำการจุดโคมไฟแก๊สได้มีการออกประกาศเชิญชวนชนทั้งปวงในกรุงเทพฯ ให้ไปดูการจุดไฟได้²⁶ และผลของการจุดโคมไฟแก๊สให้ประชาชนดูในครั้งนั้นปรากฏในหน้าหนังสือพิมพ์ บางกอกกรีคอร์เดอร์ ว่า

“ณ วันศุกร์ เดือน 11 2 ค่ำ เวลา 2 ทุ่มเศษ มีศตอสก๊อต แอนก่าปนี, ได้สำแดงไฟแก๊สที่โรงสีเข้าใหม่ ไฟแก๊สนั้น ดึงมานัก แสงสว่างชอบตาคนนัก ไม่ต้องใช้น้ำมันประพรม, มีโคมแก้วเป็นรูปช้างปีกไว้ตรงหน้าต่างส่องไฟออกมาหน้าโรงสีงามนัก. เขาเอาอักษรเป็นดินพระนามในหลวงใส่ที่หน้าต่าง, คนทั้งปวงได้อ่านดูเห็นชัดงามนัก. เรามีความปรารถนาให้ไฟแก๊สนี้ได้ใช้, ที่โรงสีจักรกลไฟทุกแห่ง, แลที่กงสุล, แลที่นายห้างใหญ่ทุกแห่ง, แลในพระบรมมหาราชวัง, แลจวนท่านผู้ใหญ่ที่เป็นสำคัญ.”²⁷

ความตื่นตาตื่นใจในความสะดวกและความสว่างไสวของไฟแก๊สทำให้คนกรุงเทพฯ เกิดความปรารถนาที่จะพัฒนาคุณภาพของแสงไฟให้ดีขึ้น ดังจะเห็นว่ามี การเสนอให้ใช้ไฟแก๊สติดตั้งในโรงสีทุกแห่ง รวมถึงสถานกงสุล ห้างร้านใหญ่ๆ พระบรมมหาราชวัง และจวนขุนนางคนสำคัญ แต่อย่างไรก็ดีไม่พบหลักฐานว่าการใช้ไฟแก๊สให้แสงสว่างในยามค่ำคืนในกรุงเทพฯ นำมาซึ่งปัญหาเรื่องสุขภาพจากแก๊สที่ระเหยออกมาเช่นเดียวกับประเทศในยุโรปหรือไม่ และไม่ปรากฏหลักฐานว่าไฟแก๊สได้รับการพัฒนาขึ้นมามากน้อยเพียงใด จนกระทั่งการพัฒนาแสงไฟในกรุงเทพฯ ได้ก้าวหน้าไปอีกขั้นเมื่อชนชั้นนำสยามหันมาให้ความสนใจต่อไฟฟ้าอันเป็นแสงสว่างสมัยใหม่และนำเข้ามาในสมัยรัชกาลที่ 5 เมื่อปี พ.ศ. 2427

²⁵ เทาเซนด แฮร์ริส, บันทึกรายวันของเทาเซนด แฮร์ริส, ตัดตอนแปลจาก *The Complete Journal of Townsend Harris, First American Consul and Minister to Japan* โดย นันทนา วรเนติวงศ์ (กรุงเทพฯ: กรมศิลปากร, 2515), หน้า 64.

²⁶ บางกอกกรีคอร์เดอร์ เล่ม 2 (วันที่ 24 ตุลาคม 1866 2409), หน้า 209, อ้างใน เอนก นาวิกมูล, *แรกมีในสยาม 1*, (กรุงเทพฯ: บริษัท 2020 เวิลด์ มีเดีย จำกัด, 2541), หน้า 128.

²⁷ “ไฟแก๊สจุดครั้งแรก,” บางกอกกรีคอร์เดอร์ ฉบับที่ 18 เล่ม 2, หน้า 222 อ้างใน เอนก นาวิกมูล, *เรื่องเดียวกัน*, หน้า 128.

3.2 ไฟฟ้า: แสงสว่างสมัยใหม่

ไฟฟ้าเป็นวัตถุในสังคมสมัยใหม่ที่เริ่มปรากฏโฉมในทศวรรษที่ 1870 เมื่อโทมัส อัลวา เอดิสัน (Tomas Alva Edison, ค.ศ. 1847-1931) ทำการประดิษฐ์ขึ้นมา ไม่ช้าไม่นานในปี ค.ศ. 1900 ไฟฟ้าก็ได้รับการยอมรับว่าเป็นส่วนหนึ่งของชีวิตแบบเมืองคือการให้แสงสว่าง²⁸ ไฟฟ้าเป็นหนึ่งในวัตถุหลายอย่างที่ทำให้ชีวิตมนุษย์สะดวกสบายขึ้น เพราะไฟฟ้าไม่ได้มีคุณค่าเพียงแค่การให้แสงสว่างเท่านั้น แต่ไฟฟ้ายังถูกประยุกต์ไปเป็นพลังงานสำหรับการขับเคลื่อนเทคโนโลยีสมัยใหม่ต่างๆ เช่น วิทยุ ภาพยนตร์ โทรศัพท์ เครื่องใช้ไฟฟ้าในบ้าน ฉะนั้นไฟฟ้าจึงมีความหมายต่อโลกสมัยใหม่เป็นอย่างมาก โดยเฉพาะในทศวรรษที่ 1880-1920²⁹ สำหรับกรุงเทพฯ ไฟฟ้าเป็นแสงสว่างสมัยใหม่ที่เข้ามาแทนที่เครื่องตามประทีปอันเป็นการให้แสงสว่างแบบดั้งเดิม และกรุงเทพฯ ก็เป็นเมืองที่มีการติดตั้งไฟฟ้าเป็นอันดับแรกๆ ในเอเชียตะวันออกเฉียงใต้³⁰ สิ่งที่ไฟฟ้าสร้างความตื่นตาตื่นใจให้กับคนกรุงเทพฯ ได้เห็นถึงความทันสมัย ได้แก่ ลักษณะการเปิดปิดสวิตช์ไฟฟ้า³¹ เพื่อให้เกิดความสว่างเพียงแค่มุมเท่านั้น ผิดจากเครื่องตามประทีปที่ต้องเติมน้ำมันและตามไฟ และการติดตั้งเสาไฟฟ้าตามถนนหนทางที่มองดูสูงตระหง่านและทันสมัยได้สร้างความตื่นตาตื่นใจให้ผู้พบเห็น³² แต่สำหรับคนรุ่นเก่าหรือผู้สูงอายุ ไฟฟ้าอาจไม่ได้หมายถึงความทันสมัย แต่กลับหมายถึงอันตราย เนื่องจากปรากฏว่ามีผู้สูงอายุบางคนมักไม่ยอมให้ติดตั้งและใช้ไฟฟ้าในบ้านเรือนเพราะกลัวอันตรายจากไฟช็อต³³

ครั้นเมื่อไฟฟ้ามีความหมายและความสำคัญในสังคมเมืองสมัยใหม่มากขึ้นเรื่อยๆ จนในทศวรรษที่ 2460 ปรากฏว่ามีการเสนอให้รัฐบาลส่งเสริมให้ประชาชนหันมาสนใจศึกษาวิชาความรู้เกี่ยวกับไฟฟ้าให้มากขึ้น ซึ่งจะมีประโยชน์ในวันข้างหน้า กล่าวคือ

²⁸ Witold Rybczynski, *Home: A Short History of an Idea* (New York: Penguin Books, 1987), p. 151.

²⁹ Wolfgang Schivelbusch, *Disenchanted Night: The Industrialization of Light in the Nineteenth Century*, Translated of: *Lichtblicke: Zur Geschichte der künstlichen Helligkeit im 19. Jahrhundert* by Angela Davies (Berkeley, Calif.: University of California Press, 1995), p. 73.

³⁰ สตีฟ แวน บีก และ จิรพันธ์ พิตรปรีชา, *รำลึกร้อยปี กรุงเทพมหานคร*, พิมพ์ครั้งที่ 2 (นนทบุรี: เอ บี พับลิเคชันส์, 2544), หน้า 57.

³¹ กุมท จันทร์เรือง, *สยามในอดีตกับชีวิตวัยเยาว์ของข้าพเจ้า*, แปลจาก *My Boyhood in Siam* โดย ยอดแก้ว อักษรา (กรุงเทพฯ: แสงแดด, 2539), หน้า 72.

³² ชอุ่ม ปัญจพรค์, *ลูกธรร* (กรุงเทพฯ: ประพันธ์สาส์น, 2520), หน้า 122.

³³ อ.บ. (คุณหญิงผะอบ โปษะกฤษณะ), “สาวชาวกรุง,” ใน *อนุสรณ์ในการพระราชทานเพลิงศพ ศาสตราจารย์พันตรีหญิง คุณหญิง ผะอบ โปษะกฤษณะ: ป.ช., ป.ม., ต.จ. ณ เมรุหลวงหน้าพลับพลาอิศริยาภรณ์ วัดเทพศิรินทราวาส วันจันทร์ที่ 15 พฤศจิกายน พุทธศักราช 2536*, หน้า 30.

...แต่ในประเทศเรานี้เวลานี้ยังรู้จักประโยชน์ของไฟฟ้าหรือรู้จักใช้ไฟฟ้าน้อยเต็มที... ส่วนที่เป็นหน้าเป็นตาอยู่จริงก็เฉพาะไฟฟ้าที่จุดโคมไฟและเดินรถรางเท่านั้น แต่ก็นั่นก็กรายได้ให้เข้ากระเป๋าชาวต่างประเทศเสียโดยมากน้อยโดยปีละล้านๆ เพราะฉะนั้น... ถึงเวลาที่รัฐบาลของเราควรจะอุดหนุนวิชาไฟฟ้าแก่พลเมืองหรือยัง ถ้าถึงเวลาแล้วไม่ควรจะหน่วงเหนี่ยวอีกต่อไป...³⁴

ความคิดเห็นในการส่งเสริมให้ประชาชนหันมาสนใจในการหาความรู้ในวิชาไฟฟ้าให้มากขึ้นดังกล่าวสะท้อนให้เห็นถึงความสำคัญของไฟฟ้าในฐานะแสงสว่างและพลังงานสมัยใหม่ที่จะมีอิทธิพลต่อวิถีชีวิตยามค่ำคืนและชีวิตประจำวันของคนกรุงเทพฯ ในสังคมเมืองสมัยใหม่ รวมถึงการกลายสภาพเป็นเมืองกลางคืนของกรุงเทพฯ ดังนั้น จึงควรย้อนกลับไปพิจารณาที่มาที่ไปของการนำไฟฟ้าในกรุงเทพฯ ในปี พ.ศ. 2427

3.2.1 ไฟฟ้าแรกสู่สังคมกรุงเทพฯ พ.ศ. 2427

“ไฟฟ้าหลังคาตัด ข้าไม่เชื่อ”³⁵ พระบาทสมเด็จพระจุลจอมเกล้าเจ้าอยู่หัวทรงมีพระราชกระแสรับสั่งอยู่เช่นนี้เสมอเมื่อก่อนที่จะนำไฟฟ้าเข้ามาสู่สังคมสยามตามคำกราบบังคมทูลของเจ้าพระยาสุรศักดิ์มนตรี (เจิม แสงชูโต) เมื่อครั้งยังดำรงบรรดาศักดิ์เป็นเจ้าหมื่นไวยวรนาถ

ครั้งนั้นเจ้าหมื่นไวยวรนาถเพิ่งกลับมาจากยุโรปก็ได้กราบทูลเล่าถวายให้ฟังว่าที่กรุงปารีสซึ่งเป็นเมืองหลวงของประเทศฝรั่งเศสนั้นได้ติดตั้งไฟฟ้าใช้กันทั่วทั้งเมือง จึงอยากจะทำไฟฟ้าขึ้นใช้ในเมืองไทยบ้าง ประกอบกับเจ้าหมื่นไวยวรนาถสังเกตเห็นว่าระช้ำแก้วใหญ่สามระช้ำที่ห้องพระโรงกลางบนพระที่นั่งจักรีมหาปราสาทนั้น เดิมต้องใช้เทียนไขจุดหลายร้อยดวงเทียนในขณะที่มีงานต่างๆ และต้องเปลี่ยนในคืนหนึ่งตั้งสองหรือสามครั้งจนกว่าจะเสร็จสิ้นงาน และการที่จะจุดระช้ำแห่งอื่นๆ ที่ใช้เทียนทุกๆ ห้องนั้นต้องทำเป็นม้าสูงมีห้วงรุคให้ยึดสูงขึ้นไป กว่าจะจุดกันแต่ละคราวเป็นการยากเหลือประมาณ และต้องระวังเปลี่ยนกันไม่หยุดหย่อน ครั้นต่อมาก็เลิกใช้เทียนเปลี่ยนเป็นใช้โคมน้ำมันก๊าด การที่ใช้น้ำมันก๊าดถ้าตัดไส้ไม่ดีหรือไฟลุกขึ้นก็เป็นการโกลาหลกันใหญ่โต จึงต้องมีถึงปูนขาวเตรียมไว้ดับทุกๆ แห่ง ฉะนั้น ถ้าระช้ำใหญ่ได้ใช้ไฟฟ้าแล้วก็จะเป็นการสะดวกและสว่างมากขึ้น ทั้งยังไม่เป็นภาระอันหนักที่ต้องคอยระวังจุดกันบ่อยๆ ด้วย³⁶ แม้ว่าพระบาทสมเด็จพระจุลจอมเกล้าเจ้าอยู่หัวทรงเพิกเฉยและไม่นำพาต่อการนำไฟฟ้าในครานั้น แต่

³⁴ พระเริงระงับภัย, “อาไศรยไฟฟ้า,” ใน ศัพท์ไทย เล่ม 2 ตอนที่ 4 (พฤศจิกายน พ.ศ. 2465).

³⁵ เจ้าพระยาสุรศักดิ์มนตรี, “เรื่องการทำไฟฟ้า,” ใน ประวัติการของจอมพลเจ้าพระยาสุรศักดิ์มนตรี เล่ม 1 (พระนคร: องค์การค้าของคุรุสภา, 2504), หน้า 259.

³⁶ เรื่องเดียวกัน, หน้า 258-259.

เจ้าหมื่น ไวยวรรณารถก็มีได้ระย่ต่ออุปสรรค ทั้งยังคงยืนหยัดที่จะนำไฟฟ้าเข้ามาติดตั้งในสยามต่อไป

ว่าที่จริง องค์ความรู้เรื่องกำเนิดไฟฟ้าในสังคมสยามเป็นองค์ความรู้แบบจารีตที่ผสมเข้ากับตำนานดั้งเดิมเรื่องนางมณีเมขลาปล่อยแก้วยักษ์รามสูร เมื่อยักษ์รามสูรขว้างขวานใส่ดวงแก้วจึงเกิดเสียงดังสนั่นหวั่นไหวไปทั่ว เสียงของขวานนั้นก็คือเสียงฟ้าร้องและแสงของดวงแก้วก็คือแสงฟ้าแลบ ครั้นต่อมาองค์ความรู้แบบจารีตนี้ก็ถูกท้าทายด้วยคำอธิบายใหม่ซึ่งเป็นความรู้ทางวิทยาศาสตร์สมัยใหม่ของตะวันตกที่เข้ามาพร้อมกับคณะมิชชันนารี ความรู้ใหม่นี้ปรากฏอยู่ในหน้าหนังสือพิมพ์ หนังสือจดหมายเหตุ บางกอกเรคอร์ดเดอร์ ที่ออกในสมัยรัชกาลที่ 4 ระหว่างปี พ.ศ. 2408-2411 ในบทความเรื่อง “ตำราไฟฟ้า Lightning”³⁷ และ “สำแดงตำราไฟฟ้า”³⁸ การปะทะกันระหว่างความรู้แบบจารีตและความรู้แบบตะวันตกทำให้เจ้าพระยาทิพากรวงศ์ได้ให้คำอธิบายต่อความรู้เรื่องกำเนิดไฟฟ้าของสยามใหม่ว่า

“ตำราไทยเขาว่า นางมณีเมขลาปล่อยแก้ว ยักษ์รามสูรเอาขวานขว้างไป จึงมีเสียงดัง แลมีขวานฟ้าผ่าตกลงมา มีรัศมีปลาบคือแสงแก้วนางมณีเมขลา... ที่เขาวาดนั้นก็เห็นไม่มีพยานด้วยกันทั้งนั้น ความคิดนักปราชญ์เขาเห็นหลายอย่าง เขาว่า... มีธาตุไฟทุกแห่งทุกตำบล ก็ธาตุไฟนั้นขึ้นสะสมอยู่บนอากาศ เปรียบเหมือนอายุน้ำที่เลียดขึ้นไปบนอากาศ... ถึงระดูฝนน้ำแรงละลายลงมาเป่นฝน... แล้วมาถูกไฟที่ขึ้นไปสะสมอยู่... ทั้งลมที่กดต่ำลงมา ด้วย... การได้ถ่ายแผ่นดินอีกประการหนึ่ง เปนสี่ประการด้วยกัน ก็พร้อมด้วยธาตุทั้งสี่ แล้วก็บังเกิดฤทธิ์ให้เป็นเสียงดังเพราะมีน้ำมีลมขึ้นในอากาศ ที่เรียกกว่าฟ้าผ่าคือไฟนั้นต่ำลงมา ธาตุไฟที่มีอยู่ในแผ่นดินทุกสิ่งก็ขึ้นรับไฟฟ้าลงมา คนจึงเห็นว่าฟ้าผ่าขึ้นจากแผ่นดิน โดยมาก... ทางแร่ดินที่ไต่มา ที่นั่นก็มักถูกไฟฟ้า”³⁹

สังเกตได้ว่าความรู้เรื่องกำเนิดไฟฟ้าที่เจ้าพระยาทิพากรวงศ์อธิบายใหม่เป็นการผสมผสานความรู้ชุดเดิมเข้ากับความรู้วิทยาศาสตร์สมัยใหม่ หนังสือจดหมายเหตุ บางกอกเรคอร์ด

³⁷ “ตำราไฟฟ้า Lightning,” ใน หนังสือจดหมายเหตุ บางกอกเรคอร์ดเดอร์, เล่ม 1, ใบที่ 1 (เดือนแปด จุลศักราช 1206).

³⁸ “สำแดงตำราไฟฟ้า,” ใน หนังสือจดหมายเหตุ บางกอกเรคอร์ดเดอร์, เล่ม 1 (เดือนหก แรม 6 ค่ำ จุลศักราช 1227).

³⁹ เจ้าพระยาทิพากรวงษ์มหาโกษาธิบดี (ขำ บุนนาค), หนังสือแสดงกิจจานุกิจ, หน้า 42-43.

เตอร์ ยังเสนอบทความเรื่อง “Electro-magnito Telegraph.”⁴⁰ อันว่าด้วยเรื่องเครื่องส่งข่าวที่ทำด้วยไฟฟ้ากับเครื่องแม่เหล็กที่ติดกันที่จะทำให้รู้ข่าวสารรวดเร็วยิ่งขึ้น บทความนี้แสดงให้เห็นถึงการนำประโยชน์จากพลังงานไฟฟ้ามาประดิษฐ์เป็นเครื่องมือสื่อสาร

สำหรับเครื่องผลิตกระแสไฟฟ้าที่เจ้าหมื่นไวยวรนาถนำเข้ามาครั้งแรกจำนวนสองเครื่อง ใน พ.ศ. 2427 เป็นการสั่งซื้อเข้ามาจากห้างในประเทศอังกฤษ โดยเจ้าหมื่นไวยวรนาถได้ขายที่ดินที่ตำบลวัดละมุด บางอ้อ อันเป็นมรดกตกทอดมาจากบิดาแต่สมเด็จพระนางเจ้าสว่างวัฒนา พระบรมราชเทวี ภายใต้อาณัติของพระเจ้าน้องยาเธอ กรมหมื่นเทววงศ์วโรปการ (พระยศในขณะนั้น) ได้เงินเป็นจำนวน 180 ชั่ง (14,400 บาท) เมื่อได้รับเงินเป็นที่เรียบร้อยแล้วจึงนำเงินที่ได้นั้นให้นายมาโยลา ซึ่งเป็นนายทหารชาวอิตาลีคนที่เข้ามารับราชการเป็นครูฝึกหัดทหารหน้าให้ออกไปตรวจตามห้างไฟฟ้าต่างๆ คือห้างปัฐฆ ห้างแอดิชัน และห้างสวอนในประเทศอังกฤษทั้งสามแห่ง ถ้าเห็นว่าของที่ห้างไหนดีก็ให้ซื้อเข้ามาทีเดียว ทั้งยังให้ซื้อ โคมไฟฉาย เครื่องหลอดแก้ว โคมชนิดต่างๆ และสายไฟฟ้าตามขนาดที่ต้องการ และให้นายมาโยลาเรียนวิชาสำหรับเข้ามาเป็นช่างไฟและช่างกลด้วย⁴¹

เมื่อได้เครื่องผลิตกระแสไฟฟ้าเข้ามาในกรุงเทพฯ แล้ว เจ้าหมื่นไวยวรนาถจึงจัดให้นายเลียวนาดีซึ่งเป็นนายช่างกลและช่างเครื่องสำหรับทหารหน้าให้จัดการตั้งเครื่องและติดสายไฟฟ้าขึ้นจุดเป็นตัวอย่างที่โรงทหารหน้าก่อน เมื่อเห็นว่าไฟฟ้าใช้ได้ดีมีความสว่างไสวแล้วจึงจะหาโอกาสกราบบังคมทูลพระบาทสมเด็จพระจุลจอมเกล้าเจ้าอยู่หัวเพื่อนำเครื่องไฟฟ้าที่สั่งเข้ามาติดสายและใส่ไฟฟ้าที่ระย้าแก้วในพระที่นั่งจักรีมหาปราสาทเพื่อให้ใช้การได้ต่อไป⁴² จนกระทั่งถึงวันที่ 20 กันยายน พ.ศ. 2427 ซึ่งเป็นวันเฉลิมพระชนมพรรษาพระบาทสมเด็จพระจุลจอมเกล้าเจ้าอยู่หัวจึงได้มีการจ่ายกระแสไฟฟ้าให้แก่พระที่นั่งจักรีมหาปราสาทในพระบรมมหาราชวังเป็นแห่งแรกและบ้านเรือนข้าราชการโดยรอบ⁴³ ความสำเร็จของการส่งกระแสไฟฟ้าทำให้เจ้าหมื่นไวยวรนาถหวังจะขยายโครงการไฟฟ้าให้ก้าวหน้ามากขึ้น แต่ความพยายามนี้ต้องหยุดชะงักลงจากการที่เจ้าหมื่นไวยวรนาถต้องออกไปราชการปราบฮ่อ ก่อนไปเจ้าหมื่นไวยวรนาถได้มอบเครื่องกำเนิดไฟฟ้านี้ให้แก่กรมทหารเรือ และในระหว่างที่เจ้าหมื่นไวยวรนาถไปราชการทัพอยู่นั้นนายเลียวนาดีได้ยึด

⁴⁰ “Electro-magnito Telegraph.” หนังสือจดหมายเหตุ บางกอกเรคอร์ดเตอร์, เล่ม 1, ใบบทที่ 12, (เดือนเจ็ด ปีมเสง สัพทศ จุลศักราช 1207).

⁴¹ เจ้าพระยาสุรศักดิ์มนตรี, “เรื่องการทำไฟฟ้า,” ใน ประวัติการของจอมพลเจ้าพระยาสุรศักดิ์มนตรี เล่ม 1, หน้า 259-261.

⁴² เรื่องเดียวกัน, หน้า 261.

⁴³ 50 ปี การไฟฟ้านครหลวง: มิตรที่อยู่ใกล้ชิดประชาชน (กรุงเทพฯ: ฝ่ายประชาสัมพันธ์ การไฟฟ้านครหลวง, 2551), หน้า 11.

เอาแปลนและตำราจัดทำไฟฟ้าที่ทางห้างในกรุงลอนดอนออกแบบให้ไปแนะนำแก่เจ้านายและข้าราชการกลุ่มหนึ่ง⁴⁴ ซึ่งคาดว่าน่าจะเป็นกลุ่มชนชั้นนำที่ได้รับเริ่มจัดทำกิจการไฟฟ้าที่วัดราชบูรณะขึ้นเป็นครั้งแรกในสยามในปี พ.ศ. 2432⁴⁵

3.2.2 กิจการไฟฟ้าในกรุงเทพฯ พ.ศ. 2432-2488

ความสนใจในเทคโนโลยีและวิทยาการเกี่ยวกับไฟฟ้าจากโลกตะวันตก การขยายตัวของพื้นที่เมืองกรุงเทพฯ จากการตัดถนนหลายสาย และความสนใจในการลงทุนทำธุรกิจของชนชั้นนำสยามเป็นปัจจัยสำคัญที่นำมาสู่การริเริ่มก่อตั้งกิจการไฟฟ้าในสยามเมื่อปี พ.ศ. 2432⁴⁶ จากการร่วมหุ้นของชนชั้นนำเอกชนสยามนำโดยพระเจ้าบรมวงศ์เธอ กรมหมื่นสรรพศาสตร์สุภกิจ ซึ่งพระองค์ได้กราบบังคมทูลขอพระบรมราชานุญาตทำกิจการไฟฟ้าจากพระบาทสมเด็จพระจุลจอมเกล้าเจ้าอยู่หัวว่า

“ในกรุงเทพฯ ทุกวันนี้ ข้าราชการและราษฎรในกรุงเทพฯ ได้อาไศรยแสงสว่างด้วยน้ำมันปิดโตรีมกันทั้งสิ้น การที่ใช้ น้ำมันปิดโตรีมนี้มักจะเกิดอันตรายได้หลายอย่าง นายห้างและพ่อค้ามักจะครคราคาขึ้นราคาลงไม่เป็น การยุติธรรมได้ เพราะฉะนั้นข้าพระพุทธเจ้าเห็นด้วยเกล้าฯ ว่าควรจะใช้ไฟฟ้าเสียจึงจะเป็นคุณและเป็นประโยชน์อันมากแก่ราษฎร จึงได้ให้คนออกไปไต่สวนสืบตามราษฎรแลข้าราชการก็มีผู้เห็นด้วยโดยมาก ขอมจะใช้ไฟฟ้ากันเป็นอันมากเพราะราคาที่ถูกลงกว่าตะเกียงน้ำมัน แล้วยังอันตรายต่างๆ ในอีกก็ภัย ราคาก็ไม่แพง คืบหนึ่งยังรุ่ง เดือนหนึ่งถึงตำลึงเท่านั้น ทำค่าโคมแลสายเสร็จ”⁴⁷

คณะผู้ถือหุ้นได้ร่วมกันก่อตั้งบริษัทชื่อ “บริษัทไฟฟ้าสยาม”⁴⁸ และเปิดทำการจำหน่ายกระแสไฟฟ้าในปี พ.ศ. 2432 สถานที่ตั้งของบริษัทและโรงไฟฟ้าอยู่ที่วัดราชบูรณะหรือวัดเลียบ แต่ด้วยปัญหาด้านเงินทุน การขาดความรู้ทางเทคโนโลยี และการบริหารจัดการธุรกิจ ทำให้บริษัท

⁴⁴ สวงน อันคง, “ไฟฟ้า,” ใน *สิ่งแรกในเมืองไทย*, เล่ม 3, พิมพ์ครั้งที่ 2 ฉบับแก้ไขเพิ่มเติม (พระนคร: แพร่พิทยา, 2516), หน้า 427-428.

⁴⁵ เจ้าพระยาสุรศักดิ์มนตรี, “เรื่องการทำไฟฟ้า,” ใน *ประวัติการของจอมพลเจ้าพระยาสุรศักดิ์มนตรี* เล่ม 1, หน้า 261.

⁴⁶ วิภารัตน์ ดือ่อง, “พัฒนาการของกิจการไฟฟ้าในประเทศไทย ระหว่างปี พ.ศ. 2427-2488,” หน้า 29.

⁴⁷ สำนักหอจดหมายเหตุแห่งชาติ, เอกสารรัชกาลที่ 5 กระทรวงวัง ร.5 ว. 1/27 กรมขุนสรรพศาสตร์ขออนุญาตทำไฟฟ้า (ร.ศ. 107).

⁴⁸ สำนักหอจดหมายเหตุแห่งชาติ, เอกสารรัชกาลที่ 5 กระทรวงนครบาล ร.5 น. 5.10/1 กำปนีไฟฟ้าและเรื่องความล้มละลาย (20 มิถุนายน ร.ศ. 108-12 ธันวาคม ร.ศ. 110).

ไฟฟ้าสยามต้องปิดกิจการลงในปี พ.ศ. 2434 รัฐจึงจำเป็นต้องเข้ามาซื้อกิจการไฟฟ้าต่อเพื่อจัดการปัญหาการล้มละลายของบริษัทไฟฟ้าสยาม กิจการไฟฟ้าจึงเข้ามาอยู่ในความดูแลของรัฐตั้งแต่ พ.ศ. 2435 อย่างไรก็ตาม ในทศวรรษที่ 2430 รัฐยังไม่มี ความสนใจที่จะส่งเสริมกิจการไฟฟ้าเท่าใดนัก เพราะปรากฏว่าเมื่อมิสเตอร์เอล อี. เบนเน็ต ชาวอเมริกันเข้ามาติดต่อขอเช่าทำกิจการไฟฟ้าในปี พ.ศ. 2439 รัฐได้ทำสัญญาตกลงทันที ทำให้กิจการไฟฟ้าตั้งแต่ปี พ.ศ. 2440 อยู่ภายใต้การดำเนินงานของชาวตะวันตก แต่ต่อมาไม่นานเมื่อมิสเตอร์เบนเน็ตสังเกตเห็นผลประโยชน์ที่จะได้รับกว่าเท่าตัวจากการขายสัมปทานการจัดทำไฟฟ้าจึงได้ขายสัมปทานให้แก่ “บริษัทสยามอิเล็กทรอนิกส์ คอมพานี ลิมิเต็ด” ของชาวเดนมาร์กในปี พ.ศ. 2441 ที่ตั้งของโรงไฟฟ้ายังอยู่ที่วัดราชบูรณะเช่นเดิม ต่อมาได้เปลี่ยนชื่อจาก “บริษัทสยามอิเล็กทรอนิกส์ คอมพานี ลิมิเต็ด” เป็น “บริษัทไฟฟ้าสยาม คอร์ปอเรชั่น” นอกจากการดำเนินงานกิจการไฟฟ้าแล้วบริษัทไฟฟ้าสยามยังดำเนินกิจการรวางควบคู่ไปด้วย⁴⁹

ในทศวรรษที่ 2450 ความต้องการใช้พลังงานไฟฟ้าที่ไม่ได้จำกัดอยู่เฉพาะการให้แสงสว่างเท่านั้นทำให้รัฐเปลี่ยนทัศนคติมีความคิดริเริ่มที่จะลงทุนกิจการไฟฟ้าใช้เองในสมัยรัชกาลที่ 6 โดยตั้งโรงไฟฟ้าขึ้นทางตอนเหนือของพระนครริมแม่น้ำเจ้าพระยาบริเวณตำบลสามเสน จุดมุ่งหมายหลักของการตั้งโรงไฟฟ้าฝ่ายเหนือของรัฐคือต้องการผลิตกระแสไฟฟ้าใช้ในพื้นที่สวนดุสิตและใช้ในกิจการประปาและโรงยาฝิ่นของรัฐ⁵⁰ โรงไฟฟ้าสามเสนจึงเป็นกิจการไฟฟ้าแห่งแรกของรัฐ รัฐบาลเริ่มดำเนินการก่อสร้างโรงไฟฟ้าสามเสนขึ้นในปี พ.ศ. 2454 จนแล้วเสร็จสามารถเปิดจำหน่ายกระแสไฟฟ้าได้ในปี พ.ศ. 2457 โดยจ่ายกระแสไฟฟ้าครั้งแรกให้กับการประปาและโรงบรรจุยาฝิ่นหลวงก่อนสถานที่อื่น ต่อมาโรงไฟฟ้าสามเสนได้ลูกค้ารายใหญ่คือบริษัทปูนซิเมนต์ไทยจำกัดสินใช้ที่สร้างขึ้นเมื่อปี พ.ศ. 2456 โดยมีกรมพระคลังข้างที่เป็นผู้ถือหุ้นรายใหญ่ที่สุด การเปิดจำหน่ายกระแสไฟฟ้าของโรงไฟฟ้าสามเสนส่งผลกระทบต่อพื้นที่การจำหน่ายไฟฟ้าของบริษัทไฟฟ้าสยามของชาวตะวันตกจนเกิดการแข่งขันการค้าระหว่างกัน กระทั่งปี พ.ศ. 2458 บริษัทไฟฟ้าสยามทูลเกล้าฯ ถวายฎีกาขอแบ่งปันเขตจุดไฟฟ้าระหว่างบริษัทกับการไฟฟ้าสามเสน โดยโรงไฟฟ้าสามเสนจะทำการติดตั้งไฟฟ้าให้กับสถานที่ต่างๆ ในพื้นที่ตอนบนของแนวคลองบางลำพู

⁴⁹ วิภารัตน์ ศีอ่อง, “พัฒนาการของกิจการไฟฟ้าในประเทศไทย ระหว่างปี พ.ศ. 2427-2488,” หน้า 36-124.

⁵⁰ สำนักหอจดหมายเหตุแห่งชาติ, เอกสารรัชกาลที่ 6 กระทรวงนครบาล ร.6 น. 7.6/3 ตั้งโรงไฟฟ้าของรัฐบาล (15 ตุลาคม พ.ศ. 2453-28 เมษายน พ.ศ. 2458).

และคลองมหานาค ส่วนบริษัทไฟฟ้าสยามจะจำหน่ายไฟฟ้าทางตอนล่างของคลองบางลำพูและคลองมหานาคลงมา⁵¹

กิจการไฟฟ้าของบริษัทไฟฟ้าสยามที่วัดราชบูรณะและโรงไฟฟ้าสามเสนของรัฐต้องประสบปัญหาการโจมตีทางอากาศเมื่อเข้าสู่สงครามโลกครั้งที่สอง เนื่องจากในสภาวะสงครามไฟฟ้าเป็นยุทธปัจจัยและโรงไฟฟ้าซึ่งเป็นแหล่งผลิตพลังงานได้กลายเป็นจุดยุทธศาสตร์สำคัญ เมื่อโรงไฟฟ้าทั้งสองแห่งถูกระเบิดทำลายไปในช่วงปลายสงครามทำให้ไม่สามารถผลิตกระแสไฟฟ้าจ่ายให้กับผู้ใช้ในกรุงเทพฯ ได้ กิจการไฟฟ้าจึงต้องหยุดชะงักลง หลังจากสงครามสงบแล้วโรงไฟฟ้าสามเสนกลับถูกทิ้งร้างไว้นานถึง 4 ปีจึงได้รับการซ่อมแซมจากรัฐบาลในปี พ.ศ. 2491 ทำให้โรงไฟฟ้าวัดราชบูรณะที่ได้รับการซ่อมแซมจนแล้วเสร็จก่อนต้องจ่ายไฟฟ้าเข้าไปในพื้นที่ของโรงไฟฟ้าสามเสนด้วย อย่างไรก็ตาม ในปี พ.ศ. 2493 รัฐบาลได้เข้าควบคุมกิจการไฟฟ้าในกรุงเทพฯ ทั้งหมด⁵²

3.3 ภูมิทัศน์เมืองกรุงเทพฯ ยามค่ำคืนหลังมีไฟฟ้า พ.ศ. 2432-2483

กิจการโรงไฟฟ้าที่มีอยู่สองแห่งทั้งทางด้านใต้และด้านเหนือของพระนครคือโรงไฟฟ้าวัดราชบูรณะและโรงไฟฟ้าสามเสนได้ทำการจำหน่ายกระแสไฟฟ้าไปยังพื้นที่ต่างๆ ของกรุงเทพฯ ในช่วงทศวรรษที่ 2430-2480 ทำให้ภูมิทัศน์เมืองกรุงเทพฯ ยามค่ำคืนในช่วงเวลานี้สว่างไสวด้วยแสงไฟฟ้าควบคู่กับแสงสว่างจากเครื่องตามประทีป และการติดตั้งไฟฟ้าตามท้องถนนต่างๆ ทำให้เห็นเส้นแสดงพื้นที่เมืองยามค่ำคืนปรากฏขึ้นมาสอดคล้องกับการเปลี่ยนแปลงโครงสร้างทางกายภาพของเมืองกรุงเทพฯ ที่เริ่มเคลื่อนจากสังคมน้ำไปสู่สังคมบกหรือสังคมเมืองสมัยใหม่

3.3.1 เมืองกรุงเทพฯ ในสังคมเมืองสมัยใหม่

ความต่อเนื่องของการพัฒนาโครงสร้างทางกายภาพและสาธารณูปโภคพื้นฐานของเมืองกรุงเทพฯ ตั้งแต่หลังการทำสนธิสัญญาเบาว์ริงในสมัยรัชกาลที่ 4 จนถึงต้นรัชกาลที่ 5 จากการเริ่มตัดถนนและให้ความสำคัญกับพื้นที่ริมถนนและสร้างตึกแถวริมถนนส่งผลให้กรุงเทพฯ ในทศวรรษที่ 2420 เริ่มปรากฏเค้าร่างของความเป็นเมืองในสังคมบก เอกสารที่แสดงให้เห็นถึงความ เป็นเมืองในสังคมบกในช่วงทศวรรษนี้คือ สารบาณูชีส่วนที่ 2 คือราษฎรในจังหวัด ถนน แลตรอก

⁵¹ วิจารณ์ ดีอ่อง, “พัฒนาการของกิจการไฟฟ้าในประเทศไทย ระหว่างปี พ.ศ. 2427-2488,” หน้า 125-206.

⁵² เรื่องเดียวกัน, หน้า 230-232.

สำหรับเจ้าพนักงานกรมไปรษณีย์กรุงเทพมหานคร⁵³ เพราะเอกสารฉบับนี้ทำให้ข้อมูลการตั้งบ้านเรือนของคนกรุงเทพฯ ที่อยู่ตามถนนและตรอกซอกซอยต่างๆ รวมถึงลักษณะของบ้านเรือนในปี พ.ศ. 2426 ซึ่งสะท้อนให้เห็นว่าคนกรุงเทพฯ เริ่มเคลื่อนย้ายมาตั้งบ้านเรือนอยู่บนบกและกรุงเทพฯ เริ่มกลายสภาพจากสังคมน้ำเป็นสังคมบกในระดับหนึ่งแล้ว

ครั้นต่อมาในทศวรรษที่ 2430 ถนนยิ่งทวีความสำคัญมากขึ้น พิจารณาได้จากการที่มีการตัดถนนอย่างขนานใหญ่ไม่ว่าจะเป็นการตัดถนนของภาครัฐหรือเอกชน เช่น ถนนเยาวราช ถนนราชวงศ์ ถนนสำเพ็ง ถนนจักรวรรดิ ถนนอนุวงศ์ และถนนชนะสงคราม (ถนนข้าวสาร) เป็นต้น และตลอดรัชกาลที่ 5 พบว่ามีการตัดถนนมากกว่า 110 สาย⁵⁴ การตัดถนนจำนวนมากขนาดนี้ทำให้พื้นที่เมืองกรุงเทพฯ ขยายตัวไปตามเส้นทางถนนต่างๆ ทั้งทางด้านใต้ ด้านตะวันออก และด้านเหนือของพระนคร ที่เห็นได้ชัดคือการขยายพื้นที่เมืองไปสู่ทางด้านเหนือของพระนคร ในปลายรัชกาลที่ 5 จากการตัดถนนราชดำเนินใน ถนนราชดำเนินกลาง และถนนราชดำเนินนอกในปี พ.ศ. 2442 เพื่อเป็นเส้นทางเชื่อมระหว่างพระบรมมหาราชวังกับพระราชวังดุสิตที่รัชกาลที่ 5 ทรงสร้างขึ้นภายหลังจากการเสด็จประพาสยุโรปครั้งแรกในปี พ.ศ. 2440 ถนนทั้งสามสายได้รับแบบอย่างมาจากถนนในประเทศยุโรปทั้งอังกฤษ ฝรั่งเศส และเยอรมนี การสร้างพระราชวังดุสิตจึงทำให้เกิดการขยายพื้นที่เมือง ชุมชน และย่านการค้าไปสู่ทางตอนเหนือของพระนคร ดังที่ รัชกาลที่ 5 ทรงมีพระราชปรารภว่า

...พระองค์ควรย้ายพระราชฐานขึ้นไปทางเหนือ คือในทิศตรงกันข้ามกับท้องที่ที่ประชาชนถือเอาเป็นทำเลการค้า และโดยที่ข้าราชการทุกคนย่อมมีครอบครัวและผู้ที่ได้รับราชการย่อมต้องพยายามอยู่ใกล้พระราชฐานจึงย่อมต้องมีโรงทหารและโรงตำรวจ ทั้งต้องมีเส้นทางติดต่อตามสมควร อันจะเป็นเหตุให้เกิดทำเลการค้า แม้จะเป็นการค่อยเป็นค่อยไปก็ยังมี...⁵⁵

ล่วงถึงทศวรรษที่ 2460-2480 การขยายตัวของพื้นที่เมืองกรุงเทพฯ ไปทางด้านเหนือสามารถพิจารณาได้จากการที่มีข้าราชการชั้นผู้ใหญ่และเจ้านายมาซื้อที่ปลูกบ้านและสร้างวังทางด้านเหนือของกรุงเทพฯ กันมากขึ้นในช่วงปลายรัชกาลที่ 6 ต่อเนื่องมาถึงรัชกาลที่ 7 คือแถบ

⁵³ สารบัญชีส่วนที่ 2 คือราษฎรในจังหวัด ถนน แลตรอก สำหรับเจ้าพนักงานกรมไปรษณีย์กรุงเทพมหานคร.

⁵⁴ คุรยละเอียดการตัดถนนในสมัยรัชกาลที่ 5 ได้ใน สมพร ทองสารี, “ผลกระทบจากการตัดถนนในกรุงเทพฯ ในรัชสมัยพระบาทสมเด็จพระจุลจอมเกล้าเจ้าอยู่หัว (พ.ศ. 2411-2453): ศึกษาเฉพาะกรณีการตัดถนนในกำแพงพระนครด้านเหนือและด้านใต้พระนคร.”

⁵⁵ พลตรี พระยาอนุภาพไตรภพ, “พระมหานครกรุงเทพฯ ในความทรงจำของคนอายุเจ็ดสิบ,” ใน อนุสรณ์ในงานพระราชทานเพลิงศพ พลตรี พระยาอนุภาพไตรภพ (จรัส เทพหัสดิน ณ อยุธยา), หน้า 196.

คลองเปรมประชากร เพราะการคมนาคมมีความสะดวกสบายโดยใช้ถนนพระรามที่ 5 เป็นหลัก อีกทั้งราคาที่ดินก็ยังคงต่ำกว่าทางถนนสีลม สุรวงศ์ สีพระยา สาทร เพชรบุรี หรือแถบในเมือง เช่น บางลำพู นางเลิ้ง ปทุมวัน ฯลฯ⁵⁶ ส่วนทางด้านใต้ของพระนครได้ขยายไปตามเส้นทางของถนนเจริญกรุงไปจนถึงวัดพระยาไกร และนอกจากถนนเจริญกรุงอันเป็นถนนและย่านเศรษฐกิจการค้าที่สำคัญของเมืองกรุงเทพฯ ทางตอนใต้แล้วยังมีถนนสีลมที่เริ่มมีความสำคัญมากขึ้นตั้งแต่ปลายรัชกาลที่ 5 สังกัดได้จากในปี พ.ศ. 2453 ถนนสีลมจัดว่าเป็นถนนที่พลุกพล่าน เต็มไปด้วยกิจกรรมต่างๆ สายหนึ่งของกรุงเทพฯ ตั้งแต่เช้าจนถึง⁵⁷ ในขณะที่เดียวกันพื้นที่ทางด้านทิศตะวันออกของเมืองได้ขยายไปไกลถึงสวนลุมพินี ดังปรากฏในแผนที่ 3.1

การขยายตัวของพื้นที่เมืองกรุงเทพฯ ตามการพัฒนาถนนหนทางแสดงให้เห็นว่าการคมนาคมทางบกกลายเป็นการคมนาคมหลักของเมืองโดยเฉพาะตั้งแต่ทศวรรษที่ 2460⁵⁸ ถนนจึงได้รับการพัฒนาให้ทันสมัยมากขึ้นโดยมีการราดน้ำมันหรือยางมะตอยเคี้ยวอย่างในต่างประเทศเป็นครั้งแรกในปี พ.ศ. 2465 เริ่มราดยางตั้งแต่ถนนเชิงสะพานมอญถึงสี่กั๊กพระยาศรีจนถึงถนนเจริญกรุง⁵⁹ เพื่อป้องกันและแก้ไขปัญหาฝุ่นละอองบนท้องถนนจากที่เคยมีเจ้าพนักงานของกรมนคราทรทำหน้าที่ขับรถราคน้ำไปตามถนนเพื่อไม่ให้มีฝุ่น⁶⁰ ครั้นถึงทศวรรษที่ 2480 จึงเริ่มมีถนนคอนกรีตเกิดขึ้น⁶¹

⁵⁶ วิจิตวงศ์ ณ ป้อมเพชร, สี่แยกราชวัตร (กรุงเทพฯ: แสงดาว, 2549), หน้า 5.

⁵⁷ ประสิทธิ์ ลูธิตานนท์, หมายเหตุแห่งอดีต (กรุงเทพฯ: โปสท์บุ๊กส์, 2542), หน้า 98.

⁵⁸ ม.ร.ว. แฉ่งน้อย ศักดิ์ศรี และคณะ, องค์ประกอบทางกายภาพ กรุงรัตนโกสินทร์ (กรุงเทพฯ: โรงพิมพ์จุฬาลงกรณ์มหาวิทยาลัย, 2534), หน้า 454.

⁵⁹ “ถนนไม่มีฝุ่น,” สยามราษฎร์ (วันเสาร์ที่ 17 มีนาคม พ.ศ. 2465): 3.

⁶⁰ “ฝุ่นถนนตะนาว,” สยามราษฎร์ (วันเสาร์ที่ 14 พฤศจิกายน พ.ศ. 2474): 9.

⁶¹ “พระมหานครกรุงเทพฯ ในสายตาชาวญี่ปุ่น,” ศรีกรุง (วันอาทิตย์ที่ 26 ตุลาคม พ.ศ. 2484).

แผนที่ 3.1 แสดงถนนและสถานที่สำคัญบางแห่งในกรุงเทพฯ ในปี พ.ศ. 2475 แสดงให้เห็นถึงการเจริญเติบโตของเมืองกรุงเทพฯ ในทศวรรษที่ 2470

พระฤกษ์แห่งความเจริญของกรุงเทพฯ พระมหากษัตริย์สยาม สมัยบรมราชูปถัมภ์ พ.ศ. ๒๔๗๕
แผนผังสำราญจักรวาลของกรุงเทพฯ พระมหากษัตริย์สยาม สมัยบรมราชูปถัมภ์

พระบรมรูปพระบาทสมเด็จพระเจ้าอยู่หัวรัชกาลที่ ๗
พระบรมราชูปถัมภ์
พระบรมราชูปถัมภ์
พระบรมราชูปถัมภ์

พิลเซินเบียร์

พิลเซินเบียร์

แผนที่
แสดงถนนและสิ่งสำคัญบางแห่ง

มาตราส่วน ๑ : ๒๕,๐๐๐

คำอธิบาย

๑	ถนน	๒	วัง
๓	ถนน	๓	โรงพยาบาล
๔	ถนน	๔	โรงเรียน
๕	ถนน	๕	วัด
๖	ถนน	๖	สถานีรถไฟ
๗	ถนน	๗	สถานีรถราง
๘	ถนน	๘	สถานีรถโดยสาร
๙	ถนน	๙	สถานีรถจักรยานยนต์
๑๐	ถนน	๑๐	สถานีรถแท็กซี่

พระฤกษ์ ของห้าง **พระเจ้าจันทร์ไอศด**
ถนนจักรพรรดิพงษ์ จตุจักร กรุงเทพฯ โทร. ๒๓๗

ที่มา: สำนักหอจดหมายเหตุแห่งชาติ อังใน เขวาร์ตน์ พุฒิมานรติกุล, “การเปลี่ยนแปลงของกรุงเทพฯ ในช่วงรัชกาลที่ 5-7 และผลกระทบทางสภาวะแวดล้อมต่อประชาชน,” หน้า 43.

การขยายพื้นที่เมืองจากการพัฒนาถนนหนทางดังกล่าวทำให้เห็นภูมิทัศน์เมืองกรุงเทพฯ ที่มีถนนเป็นเส้นทางคมนาคมหลักและเริ่มเกิดเขตชุมชนริมถนนจากการสร้างตึกแถวตลอดจนอาคารบ้านเรือน ลักษณะของตึกแถวนั้นแตกต่างกันไปตามพื้นที่ เช่นตึกแถวที่ถนนบ้านหม้อและถนนจักรเพชรเป็นตึกชั้นเดียวแบ่งเป็นบล็อก หรือตึกแถวถนนตีทอง บริเวณเสาชิงช้าเป็นเรือนไม้ได้สูงสูงข้างเตี้ยข้าง ปลูกเชื่อมกันไม่เป็นระเบียบ⁶² เป็นต้น ในทศวรรษที่ 2460 ตึกรามบ้านช่องริมถนนในกรุงเทพฯ เปลี่ยนแปลงไปมากจนมีผู้สังเกตเห็นว่า

...กรุงเทพฯ เปลี่ยนไปมากกว่า 50% ในครึ่งกระโน้นย่อมจะได้เคยเห็นมีเรือนฝาขัดตะหลังคาจาก เล้าเป็ด เล้าหมู เคลื่อนไปตามริมถนนหนทาง และสรรพสิ่งอันรุ่งรังสกปรก ซึ่งเป็นเครื่องแสดงความเป็นป่าเถื่อนได้มีอย่างฟุ่มเฟือยในพระนคร สถานที่น่าพิงทศนาทิมืออยู่แต่พระบรมมหาราชวัง โบสถ์ วิหาร และวังเจ้านายเท่านั้น ตึกร้านงามๆ ทั้งหลายค่อยเกิดขึ้นเป็นอนุวัตรตามกาลเรื่อยๆ มา เราจึงได้เห็นกรุงเทพพระมหานครดังที่เป็นอยู่ ณ บัดนี้...⁶³

แต่ทว่าการสร้างตึกแถวริมถนนที่มีชื่อเสียงมากที่สุดนั้นถูกสร้างขึ้นในทศวรรษที่ 2470 คือตึกเจ็ดชั้นหรือตึกดำรงพาณิชย์และตึกเก้าชั้นหรือตึกไพบุลย์สมบัติที่ถนนเยาวราช⁶⁴ เนื่องจากเป็นตึกที่สูงที่สุดในกรุงเทพฯ ในสมัยนั้นและยังถูกใช้เป็นสถานที่พักผ่อนหย่อนใจในยามค่ำคืนของคนกรุงเทพฯ ด้วย และไม่เพียงแต่ตึกรามบ้านช่องริมถนนเท่านั้น ยังได้มีการสร้างโฮเต็ลสำหรับผู้เดินทางและชาวต่างชาติที่เข้ามาติดต่อค้าขายในกรุงเทพฯ ในสมัยที่กรุงเทพฯ กลายเป็นเมืองท่าการค้าหลังการทำสนธิสัญญาเบาว์ริงเป็นต้นมา โฮเต็ลที่มีชื่อเสียงมักอยู่ทางตอนใต้ของเมืองอันเป็นเขตเศรษฐกิจและชุมชนชาวตะวันตก เช่น Oriental Hotel, Hotel de la Paix, The Hotel d'Europe และ The Bristal or Palace Hotel⁶⁵ เป็นต้น ในต้นทศวรรษที่ 2470 มีการสร้างโฮเต็ลขึ้นใหม่ที่มีชื่อเสียงคือโฮเต็ลโทรคาเดโรที่ถนนสุรวงศ์เพื่อให้บริการแก่พ่อค้าวานิชชาวต่างประเทศที่เดินทางเข้ามาติดต่อค้าขายและท่องเที่ยวในกรุงเทพฯ โดยตรง ดังมีข่าวลงในหน้าหนังสือพิมพ์ในวันเปิดโฮเต็ลแห่งนี้ว่า

⁶² บุญผาภูมิ สุวรรณมาศ, การสร้างบ้านแปลงเมืองรัตนโกสินทร์ กรุงเทพฯ: โครงสร้างเมืองทางด้านประโยชน์ใช้สอย 2325-2525 (กรุงเทพฯ: สถาบันไทยคดีศึกษา มหาวิทยาลัยธรรมศาสตร์, 2525), หน้า 8.

⁶³ “ใครจะเป็นผู้สร้าง,” สยามราษฎร์ (วันพุธที่ 15 สิงหาคม พ.ศ. 2466): 3.

⁶⁴ “ประเทศสยามเจริญขึ้นมากแล้วแต่ยังขาดสิ่งสำคัญอย่าง 1 คือที่ถ่ายทุกข์,” สยามราษฎร์ (วันเสาร์ที่ 21 พฤศจิกายน พ.ศ. 2474): 8.

⁶⁵ J. Antonio, *The 1904 Traveller's Guide to Bangkok and Siam* (Bangkok: White Lotus Press, 1997), p. 15.

...การมีโฮเต็ลใหม่ที่สร้างขึ้นเป็น โฮเต็ลเฉพาะดังนี้ ย่อมเพิ่มความ สะดวกสบายแก่พ่อค้าพาณิชย์ต่างประเทศที่เข้ามาอยู่และเที่ยวดูพระนครซึ่งมี มากขึ้นทุกวัน... ความสะดวกสำราญเช่นนี้ประกอบด้วยความสะดวกของ สถานที่ ย่อมเป็นการมาตรฐานอันหนึ่ง ซึ่งจะแสดงความเจริญก้าวหน้าของ บ้านเมือง...⁶⁶

จากข้อความข้างต้นแสดงให้เห็นว่าการสร้างโฮเต็ลหรือสิ่งปลูกสร้างริมถนนต่างๆ เป็นสิ่ง ที่แสดงให้เห็นถึงความเจริญก้าวหน้าของบ้านเมือง ซึ่งเป็นแนวคิดสำคัญของการพัฒนาประเทศใน สภาวะสมัยใหม่และการพัฒนาเมืองกรุงเทพฯ นับตั้งแต่สมัยรัชกาลที่ 5 เป็นต้นมา

ครั้นเมื่อมีการพัฒนาถนนหนทางและการสร้างที่อยู่อาศัยริมถนนมากขึ้น กำแพงเมืองที่เคย เป็นสิ่งป้องกันภัยจากสงครามและเป็นสัญลักษณ์ของเมืองในสมัยจารีตจึงกลายเป็นสิ่งระเกะระกะ กีดขวางทางสัญจรทางบกและการตัดถนน ดังนั้นกระบวนการพัฒนาเมืองกรุงเทพฯ ให้เป็นเมือง สมัยใหม่จึงได้มีการรื้อกำแพงเมืองเกิดขึ้นตั้งแต่สมัยรัชกาลที่ 5 เป็นต้นมา และการรื้อกำแพงเมือง ยังเป็นผลมาจากการขยายตัวทางการค้าตามตึกแถวริมถนนต่างๆ เพราะปรากฏว่าในสมัยรัชกาลที่ 6-7 ได้มีการรื้อกำแพงเมืองเป็นจำนวนมากเพื่อนำพื้นที่นั้นไปปลูกสร้างเป็นตึกแถวและร้านค้าริม ถนน เช่น เจ้าพระยานรรัตนขอพระราชทานพระบรมราชานุญาตรื้อกำแพงเมืองพระนครฝั่งใต้ ถนน เขาวราช เพื่อสร้างตึกแถว เจ้าพระยาร่วงศ์พิพัฒน์ขออนุญาตรื้อกำแพงพระนคร ตำบลถนนจักร เพชร และขอพระทานที่ดินชานกำแพงสำหรับทำตึกแถว นายใจ สุโกศลขอพระราชทานพระบรม ราชานุญาตรื้อกำแพงเมืองตอนหน้ากองมหันตโทษเพื่อสร้างตึกจำหน่ายยาเส้นไทย และจะได้ ประกอบการค้าขายเพื่อเป็นที่สง่าแก่พระนครยิ่งขึ้น⁶⁷ จากตัวอย่างดังกล่าวจึงเห็นได้ว่าการรื้อ กำแพงเมืองเพื่อทำเป็นที่ค้าขายริมถนนเป็นสิ่งที่แสดงถึงความเจริญและความสว่างงามของบ้านเมือง

นอกจากการพัฒนาโครงสร้างทางกายภาพของเมืองแล้ว สิ่งที่ช่วยยืนยันว่ากรุงเทพฯ ใน ทศวรรษที่ 2420 เริ่มเคลื่อนไปสู่การเป็นสังคมบกและสังคมเมืองสมัยใหม่อีกประการหนึ่งก็คือ ความแพร่หลายของการจราจรและขบวนพาหนะที่ใช้สำหรับท้องถนน ดังปรากฏว่าตั้งแต่ปลาย ทศวรรษที่ 2420 ต่อต้นทศวรรษที่ 2430 มีขบวนพาหนะสำหรับสัญจรทางบกเข้ามาในกรุงเทพฯ หลายประเภท ตั้งแต่รถจักรยานที่เข้ามาเมื่อประมาณปี พ.ศ. 2427-2430 รถยนต์ส่วนบุคคลคันแรก เข้ามาราวปี พ.ศ. 2442-2445 โดยจอมพล เจ้าพระยาสุรศักดิ์มนตรี (เจิม แสงชูโต) เป็นผู้นำเข้ามา

⁶⁶ “ทูลกระหม่อมเสนาบดีกระทรวงมหาดไทยทรงเปิดโฮเต็ลโทรกาเดโร,” ไทยเชชมรวมข่าว (วัน อาทิตย์ที่ 23 กันยายน พ.ศ. 2472).

⁶⁷ พูนเกษ จันทกานนท์, “ประวัติความเป็นมาและการขยายตัวการค้าของชาวจีนในกรุงเทพมหานคร ระหว่าง พ.ศ. 2398-2475,” (วิทยานิพนธ์ปริญญาอักษรศาสตรมหาบัณฑิต ภาควิชาประวัติศาสตร์ บัณฑิตวิทยาลัย จุฬาลงกรณ์มหาวิทยาลัย, 2528), หน้า 142-145.

และรถโดยสารประจำทาง ได้แก่ รถเมล์ประจำทางแบบใช้ม้าวิ่งกับรถเก๋งนำเข้ามาและดำเนินกิจการโดยเจ้าพระยาวรพงษ์พิพัฒน์ในปี พ.ศ. 2426-2427⁶⁸ รถลากหรือรถเจ๊กเข้ามาประมาณปี พ.ศ. 2430⁶⁹ ส่วนรถรางเริ่มดำเนินการเดินรถในปี พ.ศ. 2430 ต่อมาก็มีรถเมล์ขาวของนายเลิศเริ่มออกเดินรถบริการในปี พ.ศ. 2453 และรถแท็กซี่ของพระยาเทพหัสดิน (ผาด เทพหัสดิน ณ อยุธยา) เริ่มดำเนินการราวปี พ.ศ. 2467-2468⁷⁰ การนำเข้าขบวนพาหนะทางบกทั้งหมดนี้ช่วยให้การเดินทางในเมืองกรุงเทพฯ สะดวกและรวดเร็วมากขึ้น และคนกรุงเทพฯ สามารถเดินทางไปยังพื้นที่ต่างๆ ของเมืองได้ง่ายขึ้นแม้ว่าจะจะเป็นพื้นที่กลางคืนของเมืองก็ตาม

การพัฒนาโครงสร้างทางกายภาพของเมืองกรุงเทพฯ ให้ไปสู่ความเป็นเมืองสมัยใหม่จากการตัดถนนหนทาง การสร้างตึกแถวริมถนน การขยายตัวของที่อยู่อาศัยและพื้นที่เมือง การรื้อกำแพงเมือง และการนำเข้าขบวนพาหนะทางบกชนิดต่างๆ ก่อให้เกิดพื้นที่และโครงสร้างของเมืองเพื่อรองรับการใช้พื้นที่เมืองในสังคมเมืองสมัยใหม่มากขึ้น โดยเฉพาะการใช้พื้นที่เมืองยามค่ำคืนนอกบ้าน มากไปกว่านั้น การเปลี่ยนแปลงดังกล่าวยังสะท้อนให้เห็นว่ากรุงเทพฯ เริ่มกลายสภาพเป็นเมืองในสังคมบกกมาตั้งแต่ทศวรรษที่ 2420 และโครงสร้างทางกายภาพของเมืองที่เปลี่ยนแปลงไปดังกล่าวได้เป็นรากฐานของการเปลี่ยนภูมิทัศน์เมืองกรุงเทพฯ ยามค่ำคืน ดังจะเห็นได้ชัดเจนจากการพัฒนาแสงไฟในเมืองด้วยการติดตั้งไฟถนน ซึ่งส่งผลให้สามารถมองเห็นเส้นแสดงรูปร่างของเมืองในยามค่ำคืนผ่านแสงสว่างจากไฟถนนในพื้นที่ต่างๆ

3.3.2 ไฟถนนกับพื้นที่เมืองยามค่ำคืน

กรอบความคิดเรื่องแสงสว่างเป็นกรอบความคิดสำคัญของนักประวัติศาสตร์ที่ศึกษาเรื่องแสงไฟที่ใช้กำหนดความเป็นเมือง โดยเฉพาะภาพภูมิทัศน์เมืองในยามค่ำคืน เพราะเพียงแค่แสงไฟฟ้าเท่านั้นก็ทำให้เส้นแสดงรูปร่างของเมืองปรากฏขึ้นมา ดังนั้นแสงไฟฟ้าจึงเป็นลักษณะเฉพาะของเมือง หากเชื่อในแง่นี้ ประวัติศาสตร์ของเมืองก็คือประวัติศาสตร์ของการพัฒนาแสงสว่าง⁷¹ การพัฒนาแสงสว่างด้วยการติดตั้งไฟฟ้าในกรุงเทพฯ ทำให้ภูมิทัศน์เมืองในยามค่ำคืนเปลี่ยนแปลงไปพร้อมกับการพัฒนาโครงสร้างทางกายภาพของเมืองที่เปลี่ยนจากสังคมนำมาสู่สังคมบกก

⁶⁸ ม.ล. ชิงศักดิ์ อิศรเสนา, ประวัติเจ้าพระยาวรพงษ์พิพัฒน์ (กรุงเทพฯ: ดันฮ้อ แกรมมี่, 2525), หน้า 37-38.

⁶⁹ พรณี บัวเล็ก, กุติลากรดกับประวัติศาสตร์แรงงานไทย, พิมพ์ครั้งที่ 2 (กรุงเทพฯ: พันธกิจ, 2546), หน้า 32.

⁷⁰ สงวน อึ้งคง, สิ่งแรกในเมืองไทย, เล่ม 2, พิมพ์ครั้งที่ 2 ฉบับแก้ไขเพิ่มเติม (พระนคร: แพร์พิทยา, 2514), หน้า 202-203, 214-224, 229-230, 231-233, 237-243 และ 247-256.

⁷¹ Joachim Schlör, *Nights in the Big City: Paris, Berlin, London, 1840-1930*, p. 57.

สิ่งที่ทำให้เส้นแสดงรูปลักษณะของเมืองยามคำคืนในสังคมบปรากฏขึ้นมาคือการมีไฟถนนซึ่งเป็นไฟสาธารณะสำหรับเมือง ความพยายามในการติดตั้งแสงไฟสาธารณะสำหรับเมืองในยามคำคืนในโลกตะวันตกเริ่มขึ้นในคริสต์ศตวรรษที่ 16 ควบคู่กับการออกกฎหมายให้บ้านเรือนทุกหลังต้องตามไฟให้สว่างในยามคำคืน⁷² สำหรับกรุงเทพฯ การจุดไฟให้สว่างแก่ท้องถนนเพื่อความสะดวกแก่ผู้คนที่สัญจรไปมาในยามคำคืนเริ่มมีขึ้นในสมัยรัชกาลที่ 5 โดยหน้าที่ในการจุดไฟตามท้องถนนเป็นของกรมสุขาภิบาล กระทรวงนครบาล เจ้ากรมสุขาภิบาลจะจ้างเจ๊กช่างบัตกรีให้ทำโคมโดยใช้สังกะสีเป็นโครงประกอบกระจกสีด้าน มีหลังคากันฝนและน้ำค้าง ที่จุดไฟเป็นตะเกียงเล็กๆ ทำด้วยสังกะสี เชื้อเพลิงใช้น้ำมันก๊าด แล้วเอาโคมประกอบด้วยตะเกียงเล็กๆ ที่ทำขึ้นนั้นไปติดตั้งตามริมถนนสายต่างๆ โดยปักเสาไม้แล้วเอาโคมติดที่ยอดเสา และตั้งแผนกควบคุมดูแลโคมตะเกียงไฟถนนขึ้น พอดกเย็นใกล้ค่ำพนักงานเติมตะเกียงน้ำมันและจุดตะเกียงก็แยกย้ายกันไปจุดไฟตามถนนสายต่างๆ ที่ได้ติดตั้งโคมตะเกียงไว้⁷³ ครั้นเมื่อกรุงเทพฯ เริ่มมีไฟฟ้าใช้แล้ว ไฟถนนจึงเปลี่ยนมาใช้ไฟฟ้า ลักษณะของเสาไฟฟ้าสูงประมาณ 5-6 เมตร ที่ยอดเสามีโป๊ะสังกะสีและดวงโคมไฟฟ้าติดอยู่⁷⁴



ภาพที่ 3.1 โคมไฟถนนในสมัยแรกที่ถนนเจริญกรุง
ที่มา: เอนก นาวิกมูล, แรกมีในสยาม 1, หน้า 128.

⁷² Wolfgang Schivelbusch, *Disenchanted Night: The Industrialization of Light in the Nineteenth Century*, p. 82.

⁷³ ยุธิษเรีเยร (ยศ วัชรเสถียร), “เสาไฟถนนของไทย,” ใน สารหน้ารู้ ชุดรู้ไว้ใช้ว่า (พระนคร: แพร์พิทยา, 2503), หน้า 260-262.

⁷⁴ ลาวัญย์ โชตามระ, *ชีวิตชาวกรุงสมัยก่อนศตวรรษมาแล้ว และชีวิตชาวกรุงสมัยสงคราม*, หน้า 8.

แม้ว่าไม่มีหลักฐานที่แน่ชัดที่บอกได้ว่าการติดไฟถนนที่เป็นไฟฟ้าขึ้นเป็นครั้งแรกเมื่อปี พ.ศ. ไคและติดตั้งที่ถนนไคเป็นแห่งแรก แต่ก็พอสันนิษฐานได้ว่าน่าจะติดตั้งขึ้นในราวกลาง ทศวรรษที่ 2430 หลังปี พ.ศ. 2432 เป็นต้นมาเมื่อโรงไฟฟ้าวัดราชบูรณะของบริษัทไฟฟ้าสยามได้ เริ่มทำการจำหน่ายกระแสไฟฟ้าไปยังพื้นที่ต่างๆ ที่บอกรับกระแสไฟฟ้าแล้ว และน่าจะติดตั้งอยู่บน ถนนและบริเวณพื้นที่ใกล้เคียงกับ โรงไฟฟ้าวัดราชบูรณะและพื้นที่เหนือโรงไฟฟ้าขึ้นไปจนถึง พระบรมมหาราชวัง วังเจ้านาย และสถานที่ราชการของรัฐ ซึ่งเป็นลูกค้าหลักที่บอกรับกระแสไฟฟ้า ในระยะแรก อาจพิจารณาเส้นทางการจำหน่ายไฟฟ้าไปตามถนนสายต่างๆ ได้แก่ ถนนศรีเพชร ถนนบ้านหม้อ ถนนสนามไชย ถนนบำรุงเมือง ถนนเจริญกรุง ถนนเขาวราช และถนนสำเพ็ง เป็นต้น⁷⁵ จนกระทั่งถึงปี พ.ศ. 2441 จึงปรากฏหลักฐานเอกสารบัญชีตรวจไฟฟ้าตามถนนต่างๆ ที่แสดงให้เห็นถึงถนนที่มีการติดตั้งไฟฟ้าแล้ว ได้แก่ ถนนเฟื่องนคร ถนนบำรุงเมือง ถนนตะพานสี่สะพาน เชื้อ ถนนวัวลำพอง ถนนราชวงศ์ ถนนระหว่างพระบรมมหาราชวังถึงวัดพระเชตุพนฯ ถนนตีทอง ถนนเทอดวงศ์ ถนนพายุรัตน์ ถนนโรงไหม ถนนสุริยวงษ์ ถนนหน้าวัดราชบพิธฯ ถนนเจริญกรุง และถนนรอบกำแพงพระนคร⁷⁶ ถนนดังกล่าวนี้เป็นถนนที่อยู่ทางตอนกลางและตอนใต้ของพระนครเช่นกัน ดังนั้น จึงสรุปได้ว่าการติดตั้งไฟถนนที่เป็นไฟฟ้าจึงเริ่มขึ้นในแถบบริเวณใกล้เคียงกับพระบรมมหาราชวัง ไล่ลงมาจนถึงตอนกลางและตอนใต้ของพระนครในพื้นที่ใกล้เคียงกับโรงไฟฟ้าวัดราชบูรณะ เนื่องจากพื้นที่ของเมืองในบริเวณนี้เป็นเขตที่อยู่อาศัยและเป็นย่านการค้าสำคัญ

ครั้นต่อมาในปี พ.ศ. 2442 เมื่อพื้นที่เมืองกรุงเทพฯ ขยายออกไปทางตอนเหนือตามเส้นทางของถนนราชดำเนินใน ถนนราชดำเนินกลาง และถนนราชดำเนินนอกถึงบริเวณพระราชวังดุสิตจึงได้มีการติดตั้งไฟฟ้าและไฟถนนขึ้นในบริเวณนี้ โดยเฉพาะพื้นที่บริเวณรอบๆ พระราชวังดุสิตอันเป็นเขตพระราชฐาน เช่น การติดตั้งไฟฟ้าตามตึกต่างๆ อาทิ ติดตั้งไฟฟ้าที่ท้องพระโรง พระราชวังดุสิตและพระที่นั่งวิมานเมฆ⁷⁷ ติดตั้งไฟฟ้าที่พระที่นั่งอัมพรสถาน⁷⁸ เป็นต้น ตลอดจนพื้นที่รอบนอกตามถนนต่างๆ อาทิ ติดไฟที่ถนนราชดำเนินตลอดถึงถนนเบญจมาศแล้วกลับไป

⁷⁵ วิจารณ์ ดีอ่อน, “พัฒนาการของกิจการไฟฟ้าในประเทศไทย ระหว่างปี พ.ศ. 2427-2488,” หน้า 40.

⁷⁶ สำนักหอจดหมายเหตุแห่งชาติ, เอกสารรัชกาลที่ 5 กระทรวงนครบาล ร.5 น. 42.1/34 เรื่องให้ตรวจไฟฟ้าตามถนนที่ทำการต่างๆ (18 ตุลาคม-21 กันยายน ร.ศ. 116).

⁷⁷ สำนักหอจดหมายเหตุแห่งชาติ, เอกสารรัชกาลที่ 5 กระทรวงนครบาล ร.5 น. 5.10/13 ติดไฟที่ท้องพระโรงสวนดุสิตแลที่บนพระที่นั่งวิมานเมฆ (27 กันยายน ร.ศ. 120-9 กุมภาพันธ์ ร.ศ. 122). และ สำนักหอจดหมายเหตุแห่งชาติ, เอกสารรัชกาลที่ 5 กระทรวงนครบาล ร.5 น. 5.10/15 เรื่องโคมไฟฟ้าตามตึกต่างๆ ในพระบรมมหาราชวังและวังสวนดุสิต (25 สิงหาคม ร.ศ. 121-15 มิถุนายน ร.ศ. 123).

⁷⁸ สำนักหอจดหมายเหตุแห่งชาติ, เอกสารรัชกาลที่ 5 กระทรวงนครบาล ร.5 น. 5.10/17 เรื่องติดไฟที่พระที่นั่งอัมพรสถาน (13 กรกฎาคม ร.ศ. 122-9 มีนาคม ร.ศ. 125).

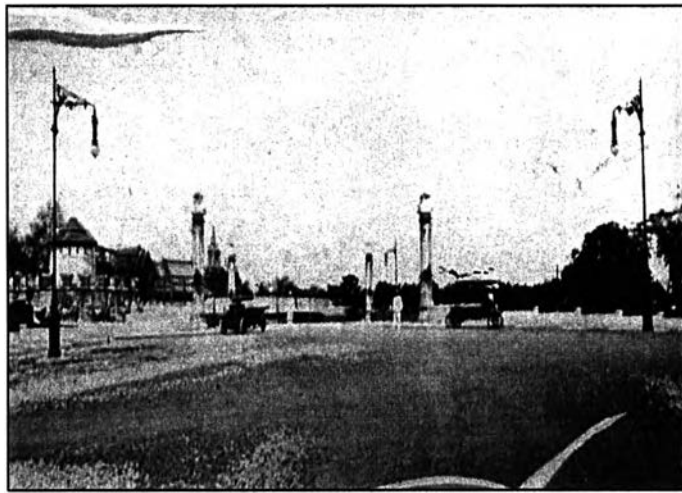
ถนนไบพร ถนนสามเสน ถนนดวงดาว ถนนข้ามคลองผดุงกรุงเกษม ถนนลูกหลวง ถนนดวงตะวัน
ในจนวนกกลับมาถึงถนนเบญจมาศ⁷⁹ และติดตั้งไฟฟ้าที่บริเวณเขาดิน⁸⁰ เป็นต้น ดังมีบทกลอนที่
แสดงให้เห็นถึงการติดตั้งไฟฟ้าบริเวณรอบๆ พระราชวังดุสิตคือ

...ต้นไม้ดอกดอกไม้ใหญ่ใส่กระถาง ไว้ท่ามกลางสวนศรีที่สุขา

มีพระแท่นแผ่นหินปูศิลา

เสาไฟฟ้ารายรอบในขอบคัน...⁸¹

ไฟถนนที่ถูกติดตั้งขึ้นตามการขยายตัวของพื้นที่เมืองกรุงเทพฯ ในทศวรรษที่ 2440 นี้
สะท้อนให้เห็นว่าภูมิทัศน์เมืองกรุงเทพฯ ขยายตัวตั้งแต่ทศวรรษที่ 2440 เป็นต้นไปได้ขยายพื้นที่
ความสว่างของเมืองไปสู่พื้นที่ทางตอนเหนือของพระนคร



โคมไฟถนนบริเวณถนนราชดำเนินในสมัยรัชกาลที่ 5

ที่มา: Arnold Wright, Oliver T. Breakspear, edited, **Twentieth Century Impressions of Siam: Its
History, People, Commerce, Industries, and Resources**
(Bangkok: White Lotus, 1994), p. 189.

เมื่อมีการสร้างพระราชวังพญาไทขึ้นในปี พ.ศ. 2452 และตลอดทศวรรษที่ 2450
พระราชวังพญาไทได้เป็นที่ประทับของสมเด็จพระศรีพัชรินทราบรมราชินีนาถ พระบรมราชชนนี

⁷⁹ สำนักหอจดหมายเหตุแห่งชาติ. เอกสารกระทรวงนครบาล รัชกาลที่ 5 ร.5 น. 5.10/10 ติดโคมไฟตาม
ถนนต่างๆ (4 เมษายน ร.ศ. 120-4 เมษายน ร.ศ. 127).

⁸⁰ สำนักหอจดหมายเหตุแห่งชาติ, เอกสารรัชกาลที่ 5 กระทรวงนครบาล ร.5 น. 5.10/24 ติดไฟฟ้าที่เขาดิน
(22 ธันวาคม-13 กุมภาพันธ์ ร.ศ. 124).

⁸¹ กวีนิพนธ์, “นิราศชมพระราชวังสวนดุสิต,” ใน โสมทัต เทเวศร์ (รวบรวม), กรุงเทพฯ ในนิราศ
(กรุงเทพฯ: เรื่องศิลป์, 2521), หน้า 166.

พันปีหลวง จึงได้มีการติดตั้งไฟฟ้าและไฟถนนขึ้นในบริเวณพื้นที่รอบๆ พระราชวังพญาไท⁸² และในสมัยรัชกาลที่ 6 ก็ปรากฏหลักฐานว่ามีการติดตั้งไฟถนนไปไกลถึงถนนพระรามที่ 6⁸³ ท้องที่บางซื่อ⁸⁴ และตำบลมักกะสัน⁸⁵ ฉะนั้นพื้นที่ความสว่างของเมืองกรุงเทพฯ ยามค่ำคืนจึงกว้างขวางออกไปมากยิ่งขึ้นทั้งทางด้านใต้ ด้านเหนือ และด้านตะวันออกของพระนคร ส่วนทางด้านตะวันตกทางฝั่งธนบุรีนั้นปรากฏว่าได้เริ่มมีไฟฟ้าใช้ในยามค่ำคืนมาตั้งแต่ทศวรรษที่ 2460 เป็นต้นไป⁸⁶ เมื่อโรงไฟฟ้าขยายกิจการวางสายทอดข้ามแม่น้ำเจ้าพระยาไปสู่ฝั่งธนบุรี ฝั่งธนบุรีจึงเริ่มมีไฟฟ้าและไฟถนนใช้ โดยเฉพาะอย่างยิ่งเมื่อมีการสร้างสะพานปฐมบรมราชานุสรณ์หรือสะพานพระพุทธยอดฟ้าในปี พ.ศ. 2475 เพื่อเชื่อมต่อการคมนาคมระหว่างกรุงเทพฯ ฝั่งพระนครกับฝั่งธนบุรีจึงทำให้พื้นที่ความสว่างของเมืองยามค่ำคืนขยายไปสู่ทางทิศตะวันตกมากยิ่งขึ้น

การติดตั้งไฟฟ้าและไฟถนนดังกล่าวจึงมีความสัมพันธ์กับการเปลี่ยนแปลงโครงสร้างทางกายภาพของเมืองกรุงเทพฯ ที่ชี้ให้เห็นว่าเส้นแสดงรูปลักษณะของเมืองกรุงเทพฯ ยามค่ำคืนตั้งแต่ทศวรรษที่ 2460 เริ่มกระจายออกไปหลากหลายทิศทาง ต่างจากทศวรรษก่อนหน้าที่เป็นการกระจายพื้นที่ความสว่างไปตามแนวยาวของแม่น้ำลำคลองและเป็นการพัฒนาพื้นที่เมืองที่ส่วนใหญ่อยู่ทางตอนใต้และตอนเหนือเท่านั้น อย่างไรก็ตาม เมื่อพิจารณาลักษณะของการติดตั้งโคมไฟฟ้าบนถนนต่างๆ ทั้งหมดนี้ตั้งแต่ครั้งรัชกาลที่ 5 เป็นต้นมาแล้วพบว่าได้มีการเลือกติดตั้งถนนที่มีคนสัญจรไปมาเป็นจำนวนมากก่อน หากถนนใดยังไม่มีคนสัญจรมากนักก็ยังไม่เร่งรีบติดตั้งไฟฟ้า ดังพระราชปรารภของรัชกาลที่ 5 ความว่า

... ไฟฟ้าควรมีแต่เพียงสะพานเทเวศร์ไปสะพานกิมเชิงหลิ ถนนดวง
ตะวันในไปถึงถนนเบญจมาศ ถนนดวงเดือนนอก ถนนดาวช่าง ส่วนถนนคอ

⁸² สำนักหอจดหมายเหตุแห่งชาติ, เอกสารรัชกาลที่ 6 กระจงวงวัง ร.6 ว. 26/1 ติดไฟฟ้าที่บริเวณตำหนักพญาไท (21 ตุลาคม พ.ศ. 2453-20 กันยายน พ.ศ. 2467).

⁸³ เทพชู ทับทอง, ย้อนรอยกรุงเทพฯ (กรุงเทพฯ: ชมรมเด็ก, 2546), หน้า 159-160.

⁸⁴ สำนักหอจดหมายเหตุแห่งชาติ, เอกสารรัชกาลที่ 6 กระจงวงนครบาล ร.6 น. 7.6/37 รายงานของโรงไฟฟ้าสามเสนเรื่องคนถูกสายไฟฟ้าตาย (30 ตุลาคม พ.ศ. 2458-17 เมษายน พ.ศ. 2460).

⁸⁵ สำนักหอจดหมายเหตุแห่งชาติ, เอกสารรัชกาลที่ 6 กระจงวงนครบาล ร.6 น. 7.6/47 คนร้ายลักตัดสายไฟฟ้า (12 กันยายน พ.ศ. 2460).

⁸⁶ ขวัญแก้ว วัชรโรทัย, บรรณาธิการ, “บันทึกความทรงจำ 72 ปีที่ผ่านมาของคุณหญิงอนุรักษฯ โดยหม่อมเจ้าอัปภัศราภา เทวกุล,” ใน บันทึกความทรงจำของพระยาอนุรักษฯราชมณเฑียร (ก๊าด วัชรโรทัย) (กรุงเทพฯ: บริษัทอมรินทร์พริ้นติ้งแอนด์พับลิชชิ่ง, 2550), หน้า 169.

เสือแลปลายพฤษภาศถ้ามีก็ได้แต่จะต้องรอดูสักหน้อยก่อน พอให้มีเค้าคน
เดิน...⁸⁷

ยิ่งไปกว่านั้นยังพบว่าแม้จะมีการติดตั้งไฟถนนด้วยไฟฟ้ามาตั้งแต่ครั้งรัชกาลที่ 5 แล้วก็ตาม
แต่การเปิดไฟถนนให้สว่างในยามค่ำคืนในบางพื้นที่นั้นทางบริษัทไฟฟ้าสยามได้เปิดไฟแต่ใน
คืนเดือนมืดและปิดไฟในคืนเดือนหงาย จนเมื่อเมืองกรุงเทพฯ ได้กลายเป็นเมืองสมัยใหม่มีผู้คน
ออกมาใช้ชีวิตยามค่ำคืนนอกบ้านกันมากขึ้น ถนนจึงเป็นเส้นทางสัญจรที่คับคั่งไปด้วยผู้คนและ
ขบวนพาหนะ โดยเฉพาะในสมัยรัชกาลที่ 7 ในทศวรรษที่ 2470 ด้วยเหตุคั้งนั้นพระบาทสมเด็จพระ
ปกเกล้าเจ้าอยู่หัว รัชกาลที่ 7 จึงทรงมีพระราชดำริให้รัฐเปิดไฟในถนนหลวงทุกคืนและเปิด
ตลอดคืนเพื่อความสะดวกและปลอดภัยแก่ผู้สัญจรไปมา ดังความว่า

...ระเบียบที่โรงไฟฟ้าปิดไฟตามถนนในคืนเดือนหงายนั้นทรง
พระราชดำริเห็นว่าเวลานี้เป็นระเบียบที่เกินสมัยเสียแล้ว เพราะ traffic มากผิด
กับแต่ก่อน เปนที่น่ากลัวอันตรายมาก... จะให้ไฟฟ้าหลวงเปิดตลอดคืน...ทุก
คืน...⁸⁸

ด้วยเหตุนี้ความสว่างของไฟถนนในเมืองกรุงเทพฯ ยามค่ำคืนจึงมาพร้อมกับสำนักเรื่อง
ความปลอดภัยโดยเฉพาะความปลอดภัยของเมืองสมัยใหม่ที่มีทั้งอันตรายจากขบวนพาหนะและ
ปัญหาอาชญากรรม ดังกรณีการขอตัดตั้งโคมไฟฟ้าที่ถนนเขาวราช ถนนวรจักร ถนนพลับพลาไชย
และถนนหลวง เมื่อครั้งสมัยรัชกาลที่ 5 กล่าวคือ

... แต่เวลากลางคืนถนนเขาวราชนั้นเป็นที่เปลี่ยวน่ากลัว พวกผู้ร้ายจะ
คอยราษฎรที่เดินไปมา ขอโคมจุดตามถนนเขาวราช ตั้งแต่สะพานหน้าวัง
บูรพาภิรมย์ไปจนตลอดถึงทางจะออกถนนสามแยก รวมโคม 33 ดวง...
ถนนวรจักรและถนนใกล้เคียงไม่ได้จุดไฟให้เรียบร้อย... ถนนพลับพลาไชยใช้
โคม 10 ดวง ถนนหลวงใช้เสา 14 ต้น โคม 17 ดวง ถนนวรจักรโคม 16 ดวง
ถนนเขาวราชใช้เสา 24 ต้น โคม 24 ดวง ควรจะจุดโคมไม่ใช่ฝืนจะมีเหตุไม่
ทราบได้ ถ้าเช่นนั้นกองตระเวนก็ไม่รับผิดชอบด้วย เป็นการลำบากที่จะให้
รักษาได้โดยเรียบร้อยและป้องกันการวิ่งราวหวมกและโจรภัยได้...⁸⁹

⁸⁷ อ้างใน ส. พลายน้อย, เล่าเรื่องบางกอก ฉบับสมบูรณ์, พิมพ์ครั้งที่ 7 (กรุงเทพฯ: พิมพ์คำ, 2555), หน้า 264.

⁸⁸ สำนักหอจดหมายเหตุแห่งชาติ, เอกสารรัชกาลที่ 7 กระทรวงพาณิชย์และคมนาคม ร.7 พ. 10/20 การจุดไฟฟ้าตามถนน (4-22 มิถุนายน พ.ศ. 2475).

⁸⁹ สำนักหอจดหมายเหตุแห่งชาติ, เอกสารรัชกาลที่ 5 กระทรวงนครบาล ร.5 น. 8.1/193 ขออนุญาตใช้ไฟฟ้าตามถนนที่ยังไม่มี (30 พฤศจิกายน-19 กุมภาพันธ์ ร.ศ. 118).

จากที่ได้อธิบายไปทั้งหมดสามารถวิเคราะห์และสรุปความสัมพันธ์และความสำคัญของไฟถนนกับพื้นที่เมืองกรุงเทพฯ ยามค่ำคืนในทศวรรษที่ 2430-2480 ได้ว่า ประการแรก ความสว่างของไฟถนนทำให้มองเห็นเส้นแสดงรูปลักษณะของเมืองยามค่ำคืน ทำให้เห็นการเปลี่ยนแปลงโครงสร้างทางกายภาพและภูมิทัศน์เมืองจากสังคมน้ำมาสู่สังคมบก ตลอดจนการเติบโตและการขยายตัวของพื้นที่เมืองยามค่ำคืนตามเส้นทางการติดตั้งไฟถนน ประการที่สอง แสงสว่างจากไฟถนนนำมาซึ่งความปลอดภัยต่อการใช้ชีวิตยามค่ำคืนนอกบ้านของคนกรุงเทพฯ ในสังคมสมัยใหม่ ประการที่สาม การติดตั้งไฟถนนและไฟฟ้าตามพื้นที่สาธารณะต่างๆ ของเมืองทำให้แสงไฟไม่ได้เป็นสัญลักษณ์ทางชนชั้นและไม่ได้เป็นสิ่งของฟุ่มเฟือยอีกต่อไป แต่แสงไฟได้กลายเป็นสิ่งที่แสดงถึงความสะดวกสบายและการมีชีวิตความเป็นอยู่ที่ดีขึ้น⁹⁰ ดังจะเห็นได้ว่าการพัฒนาแสงไฟในเมืองกรุงเทพฯ ในสังคมสมัยใหม่ด้วยการติดตั้งไฟถนนทำให้แสงไฟไม่ได้จำกัดอยู่เฉพาะพื้นที่ของชนชั้นสูงอย่างเช่นพระบรมมหาราชวังหรือวังเจ้านายเท่านั้น แต่ได้กระจายออกไปสู่พื้นที่รอบนอกตามถนนหนทาง บ้านเรือนของผู้คน และย่านการค้าของเมือง โดยเฉพาะอย่างยิ่งตั้งแต่ทศวรรษที่ 2460 เมื่อไฟถนนได้ถูกติดตั้งกระจายออกไปในหลากหลายทิศทางของเมืองทั้งด้านเหนือ ด้านใต้ ด้านตะวันออก และด้านตะวันตกทางฝั่งธนบุรี ปรากฏการณ์ทั้งสามประการนี้มีส่วนทำให้กรุงเทพฯ เริ่มปรากฏลักษณะของการเป็นเมืองกลางคืนทางกายภาพตั้งแต่ทศวรรษที่ 2460

3.3.3 ภูมิทัศน์เมืองยามค่ำคืนในทศวรรษที่ 2430-2480

นอกจากการพิจารณาการติดตั้งไฟถนนที่สัมพันธ์กับการขยายตัวของพื้นที่เมืองกรุงเทพฯ แล้ว ภูมิทัศน์เมืองกรุงเทพฯ ยามค่ำคืนในทศวรรษที่ 2430-2480 ยังพิจารณาได้จากการสำรวจผ่านสายตาของผู้ที่เคยมีประสบการณ์ในการใช้ชีวิตยามค่ำคืนในกรุงเทพฯ ทั้งชาวไทยและชาวต่างประเทศ

อย่างไรก็ตาม จากการสำรวจภาพภูมิทัศน์เมืองกรุงเทพฯ ยามค่ำคืนผ่านสายตาของชาวต่างประเทศตั้งแต่กลางรัชกาลที่ 5 ถึงต้นรัชกาลที่ 6 หรือในช่วงแรกของการใช้ไฟฟ้าในระหว่างทศวรรษที่ 2430-2450 พบว่าเครื่องตามประทีปยังคงมีบทบาทในการให้แสงสว่างในยามค่ำคืนอยู่ ดังที่ ลูเซียน ฟูร์เนอโร (Lucien Fournereau) สถาปนิกและผู้ตรวจการด้านการศึกษาศิลปะและพิพิธภัณฑ์ชาวฝรั่งเศสที่ได้เดินทางเข้ามาในกรุงเทพฯ ในปี พ.ศ. 2435 ได้กล่าวถึงภูมิทัศน์เมืองกรุงเทพฯ ยามค่ำคืนในพื้นที่ทางตอนใต้ของพระนครไว้ว่า ในเวลากลางคืนเมืองกรุงเทพฯ สว่างไสวด้วยแสงจากโคมไฟน้ำมันปิโตรเลียม ร้านอาหารของคนจีนยังเปิดให้บริการอยู่ รวมถึงโรงละคร โรงบ่อน และโรงข่าฝิ่นที่เปิดอยู่ตลอดคืน ในขณะที่สถานที่พักผ่อนหย่อนใจของ

⁹⁰ ธเนศ วงศ์ยานนาวา, ปฏิวัติบริโลก: จากสิ่งของฟุ่มเฟือยมาสู่สิ่งจำเป็น, หน้า 84.

ชาวตะวันตกคือคลับเยอรมันยังมีผู้คนขับร้องและเล่นดนตรีพร้อมทั้งกินดื่มกันจนถึงเช้า⁹¹ หรือจากบันทึกของนายแพทย์มัลคอล์ม สมิธ (Dr. Malcolm Smith) ที่เดินทางเข้ามากรุงเทพฯ เพื่อเป็นแพทย์ประจำพระองค์ในสมเด็จพระศรีพัชรินทราบรมราชินีนาถ พระบรมราชชนนีพันปีหลวงในช่วงต้นรัชกาลที่ 6 กล่าวว่าตากลางคืนเมืองกรุงเทพฯ ก็สว่างไสวไปด้วยแสงจากตะเกียงและโคมไฟนับพันๆ ดวง⁹² เช่นเดียวกับเจ้าชายวิลเลียมแห่งสวีเดน (William of Sweden) ที่เสด็จฯ เข้ามากรุงเทพฯ เพื่อร่วมพระราชพิธีบรมราชาภิเษกของรัชกาลที่ 6 ในปี พ.ศ. 2454 ก็เห็นว่าเมืองกรุงเทพฯ ยามค่ำคืนนั้นสว่างไสวไปด้วยแสงจากตะเกียงและโคมไฟน้ำมันระฟ้า⁹³

แต่กระนั้นก็ตามเมื่อการใช้ไฟฟ้าเริ่มเป็นที่แพร่หลายมากขึ้น โดยเฉพาะในพื้นที่สาธารณะ กลางคืนของเมืองอย่างถนนหนทางตั้งแต่ปลายทศวรรษที่ 2450 เป็นต้นมาจึงพบว่าไฟฟ้าได้มีบทบาทต่อการให้ภาพภูมิทัศน์เมืองกรุงเทพฯ ยามค่ำคืนมากขึ้น เช่น กรณีการเปิดใช้โคมไฟฟ้าที่ถนนสามเสนทางตอนเหนือของพระนครที่แสดงให้เห็นถึงความสว่างไสวของเมืองจากโคมไฟฟ้า ดังปรากฏข่าวในหน้าหนังสือพิมพ์ว่า

...เมื่อคืนวันพฤหัสบดีที่ 21 มกราคม พ.ศ. 2457 เจ้าพนักงานกรม

สุขาภิบาลเหนือได้เปิดใช้แรงไฟฟ้าตามถนนหลวงในเขตสุขาภิบาลเหนือตาม

เสารัฐบาล มีถนนสามเสนเป็นอาทิ ใช้โคมชนิดออสแลมดูสว่างไสวดี...⁹⁴

ครั้นถึงช่วงทศวรรษที่ 2460-2480 อันเป็นช่วงเวลาที่ไฟฟ้ามีบทบาทต่อการกลายสภาพเป็นเมืองกลางคืนทางกายภาพของกรุงเทพฯ มากขึ้น ผู้คนที่เคยใช้ชีวิตอยู่ในกรุงเทพฯ ทั้งชาวต่างประเทศและชาวไทยต่างก็กล่าวถึงความสว่างไสวของภูมิทัศน์เมืองกรุงเทพฯ ยามค่ำคืนจากแสงไฟฟ้ามากกว่าเครื่องตามประทีป ดังที่ เอบบี คอร์เนอร์อัพ (Ebbe Komerup) ผู้เดินทางเข้ามากรุงเทพฯ ในทศวรรษที่ 2460 บรรยายถึงการนั่งรถเที่ยวดูทัศนียภาพของเมืองกรุงเทพฯ ยามค่ำคืน โดยเฉพาะพื้นที่ทางตอนใต้ของพระนครไว้ว่าถนนต่างๆ เือบอบไปด้วยโคมไฟฟ้านิโคอาร์คแลม (arc-lamps)⁹⁵ ในขณะที่ เฮร์แมน นอร์เดน (Hermann Norden) ชาวอเมริกันที่เดินทางเข้ามา

⁹¹ Lucien Fournereau, *Bangkok in 1892*, Translated of: "Bangkok" in *Le Tour du Monde* (Vol.168 pp.1-64, 1894) by Walter E. J. Tips. (Bangkok: White Lotus Press, 1998), pp. 49-50.

⁹² มัลคอล์ม สมิธ, *ราชสำนักสยามในทรงพระชนม์ของหมอสมิธ*, แปลจาก *A Physician at the Court of Siam* โดย ศุภรัตน์ ธาราศักดิ์ (กรุงเทพฯ: กรมศิลปากร, 2537), หน้า 4.

⁹³ วิลเลียม, เจ้าชายแห่งสวีเดน, *ดินแดนแห่งแสงตะวัน: บันทึกความทรงจำจากการเดินทางในดินแดนตะวันออก*, แปลจาก *In the Land of the Sun: Notes and Memories of a Tour in the East* โดย เสาวลักษณ์ กีชานนท์ (กรุงเทพฯ: กองวรรณกรรมและประวัติศาสตร์ กรมศิลปากร, 2542), หน้า 79.

⁹⁴ "ฤกษ์สว่าง," กรุงเทพฯ เดลิเมต์ (วันเสาร์ที่ 23 มกราคม พ.ศ. 2457).

⁹⁵ Ebbe Komerup, *Friendly Siam: Thailand in the 1920s* (Bangkok: White Lotus Press, 1999), pp. 238-242.

กรุงเทพฯ ในทศวรรษที่ 2460 เช่นกันกล่าวถึงภาพภูมิทัศน์เมืองกรุงเทพฯ ยามค่ำคืนในบริเวณถนนราชวงศ์ทางตอนใต้ของพระนครไว้ว่า “ท้องถนนลนตาไปด้วยความสว่างของไฟฟ้าที่ติดอยู่รอบๆ โรงละคร โรงภาพยนตร์ขณะทำการแสดงเพื่อความสนุกหลังความร้อนในเวลากลางวัน”⁹⁶ ไม่ต่างจากถนนราชวงศ์ในทศวรรษต่อๆ มาตามที่ หม่อมเจ้าวุฒิเฉลิม วุฒิชัย (ท่านหญิงวุฒิเฉลิม กิลเบิร์ต) รำลึกถึงถนนราชวงศ์ในยามค่ำคืนในวัยเยาว์ในทศวรรษที่ 2480 ว่า “อะไรคือเสน่ห์ของราชวงศ์ออกไปจากบะหมี่และไอศกรีมเยลลี่ เขามีไฟฟ้าเปิดสว่างไสว แดงข้างขึ้นยังมีแสงจันทร์มาช่วยสีนวลขึ้นอีกด้วย อากาศยามค่ำคืนเย็นสบายไม่ร้อน”⁹⁷ จึงกล่าวได้ว่าตั้งแต่ทศวรรษที่ 2460 แสงไฟฟ้ามี่มีความสำคัญต่อการสร้างจินตภาพเมืองกรุงเทพฯ ยามค่ำคืนของผู้ที่ได้พบเห็น

ไม่เพียงแต่ความสว่างไสวจากแสงไฟเท่านั้น ภูมิทัศน์เมืองกรุงเทพฯ ยามค่ำคืนในทศวรรษที่ 2460-2480 ยังประกอบไปด้วยภาพของตึกกรมบ้านช่องริมถนนต่างๆ ที่ถูกสร้างขึ้นเพื่อรองรับกิจกรรมยามค่ำคืนของผู้คนในสังคมสมัยใหม่ เช่น ภัตตาคารอาหาร โรงแรมหรู และโรงภาพยนตร์ เป็นต้น ซึ่งแตกต่างจากภาพภูมิทัศน์เมืองกรุงเทพฯ ในสังคมจารีตที่ส่วนใหญ่เป็นภาพของพระบรมมหาราชวัง วัดวาอาราม เรือนแพ และเรือสินค้า ตามที่ กุมุท จันทรเรือง บรรยายไว้ในบันทึกความทรงจำเมื่อคราวที่เข้ามาเห็นภูมิทัศน์เมืองกรุงเทพฯ ยามค่ำคืนในทศวรรษที่ 2470-2480 ไว้ว่า

“ผมก็ตะลึงพริ้งเพริดไปกับตึกสูงห้าชั้น หกชั้น เจ็ดชั้น ตึกที่สูงที่สุดที่ผมเคยเห็นมาในชีวิตนี้มีแค่สองชั้นเท่านั้น แสงไฟยามค่ำคืนตามร้านรวงต่างๆ ดึงดูดความสนใจของผมอย่างมาก ราวกับว่าในชีวิตนี้ผมไม่เคยเห็นแสงไฟฟ้ามาก่อนเลย นอกจากแสงระยิบระยับของดวงดาวกลางทุ่งหญ้าอันเว้งว่างโดดเดี่ยว ผมผ่านโรงละคร โรงเล้าโรงเล่า ผ่านโรงภาพยนตร์ก็หลายโรง ผ่านโรงลิเก โรงจิว โรงระบำ และโรงแรมหรู ผมผ่านร้านภัตตาคารอาหารฝรั่ง ภัตตาคารอาหารจีน ภัตตาคารอาหารสยาม สนามแข่งม้า สวนสนุก ผ่านสถาบันพลาสติก (หลุยส์ พลาสติก) ผ่านโรงพยาบาลอันทันสมัย ผ่านตึกอาคาร โรงเรียน ผ่านบ้านที่ตั้งตระหง่านเรียงกันอย่างไม่มียี่สิบล้อ บางกอกก็คือสวรรค์บนดินจริงๆ ของเด็กชายบ้านนอก”⁹⁸

⁹⁶ Hermann Norden, *From Golden Gate to Golden Sun: A Record of Travel, Sport and Observation in Siam and Malaya* (London: H.F. & G. Witherby, 1923), p. 93.

⁹⁷ วุฒิชัย, *ลายน้ำทอง* (กรุงเทพฯ: ศรีสารา, 2543), หน้า 145-146.

⁹⁸ กุมุท จันทรเรือง, *สยามในอดีตกับชีวิตวัยเยาว์ของข้าพเจ้า*, แปลจาก *My Boyhood in Siam* โดย ยอดแก้ว อักษร (กรุงเทพฯ: แสงแดด, 2539), หน้า 186.

ในทศวรรษที่ 2480 ภูมิทัศน์เมืองกรุงเทพฯ ขามคำคืนที่โดดเด่นขึ้นมาจนแทบไม่มีใครในสมัยนั้นไม่เอ่ยถึงคือภูมิทัศน์ของถนนราชดำเนินกลางที่เพิ่งได้รับการสร้างกลุ่มอาคารริมถนนตามอย่างถนนช็องเซลีเซ (Champs-Élysées) ในประเทศฝรั่งเศส และได้สร้างอนุสาวรีย์ประชาธิปไตยขึ้นมาอยู่ใจกลางถนนในปี พ.ศ. 2482 ส่งผลให้คนกรุงเทพฯ ต่างออกมาเดินเที่ยวเล่นชมแสงไฟริมถนนราชดำเนินในขามคำคืน ดังเช่นที่ หม่อมหลวงศรีฟ้า มหาวรรณ (พ.ศ. 2473-2556) แสดงความเห็นต่อความงามของถนนราชดำเนินในขามคำคืนในทศวรรษที่ 2480 ไว้ว่า “ว่าที่จริง สมัยนั้นถนนราชดำเนินก็สวยงามจริงๆ เสียด้วย ตอนค่ำเปิดไฟถนนสว่างอร่ามเรื่อง มีผู้คนออกมาเดินเล่นกันจนคึกคัก บางทีก็ไปนั่งเล่นกันแถวอนุสาวรีย์ กรุงเทพฯ เวลานั้นสมกับเพลงที่ร้องกัน”⁹⁹ เพลงที่ร้องกันนี้ก็คือเพลง “กรุงเทพฯ ราตรี” ของวงดนตรีสุนทราภรณ์ ที่สะท้อนความงามในขามคำคืนของเมืองกรุงเทพฯ และโดยเฉพาะที่ถนนราชดำเนินที่ “นำเดินเพลินเพลิน เรียบร้อยพราวพรรณ” เพราะมีความงามจากแสงไฟฟ้าที่สว่างไสว

ภูมิทัศน์เมืองกรุงเทพฯ ขามคำคืนยังพิจารณาได้จากการประดับประดาโคมไฟในงานสมโภช งานเทศกาล และงานเฉลิมฉลองของเมือง ดังเช่นงานเฉลิมพระชนมพรรษา¹⁰⁰ หรืองานพระราชพิธีบรมราชาภิเษกสมโภชของรัชกาลที่ 6 ในปี พ.ศ. 2454 ได้มีคณะทูตและผู้แทนจากประเทศต่างๆ เข้าร่วมมากมาย อีวาน เดอ เซค นายทหารราชองครักษ์หนึ่งในคณะผู้ตามเสด็จฯ แกรนด์ดยุกบอริส วลาดิเมีโรวิช มกุฎราชกุมารแห่งรัสเซีย ได้บรรยายถึงการประดับประดาโคมไฟในขามคำคืนเพื่อการเฉลิมฉลองในพระราชพิธีนี้ว่า

...การเฉลิมฉลองพระราชพิธีบรมราชาภิเษกที่ประเทศสยามนั้นเป็นสิ่งที่ไม่อาจลืมเลือนได้เลย มีการประดับประดาโคมไฟที่สวยงามงดงามราวกับอยู่ในเทพนิยาย ทุกหนทุกแห่งล้วนแลดูสุกสว่างกระจ่างตาพราวไปหมดจนทำให้เรานึกไปว่าได้เข้ามาอยู่ในนครแห่งความฝันที่มีชีวิตชีวาเต็มไปด้วยสีสันจากแสงไฟที่มีอยู่มากล้นคณาส่องแสงสะท้อนไปทั่วทั้งท้องน้ำและลำคลอง...ตลอดทางเดินเลียบไปตามถนนจะมีการจุดประทีปโคมไฟดวงน้อยๆ นับพันดวง... แม้แต่ในตู้รถรางที่มีผู้โดยสารแน่นขนัดก็ประดับโคมไฟชนิดพิเศษจนสว่างจ้าไปทั่วเช่นกัน ตามถนนหนทางก็แปรเปลี่ยนไป มีการประดับประดา

⁹⁹ หม่อมหลวงศรีฟ้า มหาวรรณ, “ชีวิต ความคิด และนวนิยาย,” ใน สกฤตไทย รายสัปดาห์ 58, 3027 (ประจำวันอังคารที่ 23 ตุลาคม พ.ศ. 2555): หน้า 30-31.

¹⁰⁰ ดู John Gordon Drummond Campbell, *Siam in the Twentieth Century: Being the Experiences and Impressions of a British Official* (London: E. Arnold, 1904), p. 157.

โคมไฟเป็นพวงระย้า อีกทั้งตามซุ้มประตูโค้งก็ตกแต่งด้วยโคมไฟจนสว่าง
ไสว...¹⁰¹

นอกจากนั้นก็มียานวัดเบญจมบพิตร งานฤดูหนาว และงานฉลองรัฐธรรมนูญ ที่มีการ
ตกแต่งพื้นที่ด้วยไฟฟ้าอันเป็นของแปลกใหม่ โดยเฉพาะในงานวัดเบญจมบพิตรได้มีการประดับ
ประดาพระอารามอย่างงดงามด้วยโคมไฟฟ้าในทำนองเดียวกับอาคารที่ประดับหลอดไฟฟ้า
(Electrical Building) ในงาน “เอกซฮิบิเชน” ที่ต่างประเทศ¹⁰² ด้วยเหตุนี้ไฟฟ้าจึงทำให้งานมหกรรม
ออกเริ่ตอนกลางคืนดำเนินไปได้อย่างยาวนานขึ้น งานมหกรรมกลางคืนจึงเริ่มประสบผลสำเร็จ
และมีส่วนต่อการสร้างภาพภูมิทัศน์เมืองยามค่ำคืนให้สว่างไสว¹⁰³

การพัฒนาโครงสร้างทางกายภาพของเมืองกรุงเทพฯ ในสังคมสมัยใหม่และการ
พัฒนาแสงไฟในเมืองทั้งการติดตั้งไฟฟ้าบนท้องถนนและการประดับประดาไฟฟ้าในงานเทศกาล
ของเมืองในทศวรรษที่ 2430-2480 จึงทำให้ภาพภูมิทัศน์เมืองกรุงเทพฯ ยามค่ำคืนเปลี่ยนแปลงไปสู่
ภาพเมืองในสังคมที่มีความสว่างไสวมากขึ้นอันเป็นปัจจัยสำคัญที่ทำให้กรุงเทพฯ เริ่มกลาย
สภาพเป็นเมืองกลางคืนทางกายภาพ แม้ว่าในช่วงแรกอาจมีปัญหาเรื่องความสว่างของดวงไฟที่มัก
ไม่ค่อยมีประสิทธิภาพ และการใช้ไฟฟ้ายังจำกัดอยู่ในกลุ่มชนชั้นนำและกลุ่มชาวตะวันตกก็ตาม
ตลอดจนหลักฐานที่แสดงให้เห็นความสว่างไสวของเมืองในยามค่ำคืนก็ยังมีไม่มากนัก แต่กระนั้นก็
ดีการพัฒนาเมืองกรุงเทพฯ ในสังคมสมัยใหม่ก็ทำให้เกิดพื้นที่สาธารณะกลางคืนของเมืองสำหรับ
รองรับกิจกรรมยามค่ำคืนนอกบ้านของคนกรุงเทพฯ มากขึ้นนั่นก็คือการเกิดและการขยายตัวย่าน
กลางคืนในทศวรรษที่ 2460-2480

¹⁰¹ อีวาน เดอ เซก, การเสด็จพระราชดำเนินของมกุฎราชกุมารแห่งรัสเซีย ในพระราชพิธีบรมราชาภิเษก
พระบาทสมเด็จพระมงกุฎเกล้าเจ้าอยู่หัว, หน้า 148-152.

¹⁰² กัญฐิกา ศรีอุดม, “จาก “นาเซนแนล เอกซฮิบิเชน” ถึง “สยามรัฐพิพิธภัณฑ์”: ภาพสะท้อน
ประวัติศาสตร์สยามในรัชสมัยพระบาทสมเด็จพระจุลจอมเกล้าเจ้าอยู่หัวและพระบาทสมเด็จพระมงกุฎเกล้า
เจ้าอยู่หัว,” (วิทยานิพนธ์ปริญญาอักษรศาสตรดุษฎีบัณฑิต สาขาวิชาประวัติศาสตร์ ภาควิชาประวัติศาสตร์ คณะ
อักษรศาสตร์ จุฬาลงกรณ์มหาวิทยาลัย, 2549), หน้า 195.

¹⁰³ ยกตัวอย่างเช่น งานมหกรรม the Great Exhibition of 1851 ที่กรุงลอนดอนงานเล็กตอนเย็น ครั้นถึง
งาน Paris Exhibition of 1867 จึงเริ่มมีการใช้แสงไฟทั้งจากแก๊สและโคมน้ำมัน พอถึงทศวรรษที่ 1880 งาน
มหกรรมตอนกลางคืนเริ่มประสบความสำเร็จมากขึ้น ดังเช่นงาน Paris Exposition of 1889 ที่มีแสงไฟสีนับพันๆ
ดวง ดู Jane Brox, *Brilliant: The Evolution of Artificial Light* (Boston: Houghton Mifflin Harcourt, 2010), pp.
128-143.

3.4 ย่านกลางคืนของเมืองกรุงเทพฯ ทศวรรษที่ 2460-2480

ย่านกลางคืนของเมืองกรุงเทพฯ เป็นย่านการค้าหรือเป็นพื้นที่สาธารณะกลางคืนของเมืองที่เป็นแหล่งรวมผู้คนให้เข้ามาแสวงหาสินค้าและบริการต่างๆ เพื่อความสำราญในยามราตรี ก่อนการขยายตัวของย่านกลางคืนในทศวรรษที่ 2460-2480 นั้น กรุงเทพฯ มีย่านกลางคืนเกิดขึ้นมาตั้งแต่สมัยต้นรัตนโกสินทร์แล้วคือย่านสำเพ็ง อันเป็นเขตชุมชนชาวจีนและเป็นย่านการค้าสำคัญของเมืองที่มีสถานที่สำหรับพักผ่อนหย่อนใจในยามค่ำคืน ได้แก่ โรงบ่อน โรงโสเภณี และโรงสุบผืน เป็นต้น คนกรุงเทพฯ ในยุคต้นรัตนโกสินทร์จึงสามารถออกมาหาความบันเทิงยามค่ำคืนนอกบ้านได้ที่ย่านสำเพ็ง นอกจากนี้สำเพ็งก็มีย่านตลาดท้ายวังหรือตลาดท้ายพระบรมมหาราชวังหรือตลาดท่าเตียน เป็นย่านการค้าเก่าแก่มีมาตั้งแต่สมัยต้นรัตนโกสินทร์เช่นกัน ตลาดท่าเตียนเป็นศูนย์รวมของสินค้าชนิดต่างๆ ก่อนที่จะกระจายไปสู่ตลาดอื่นๆ¹⁰⁴ ในเวลากลางคืนมีร้านค้ามาตั้งร้านขายเหล้าและขายอาหาร เช่น ก๋วยเตี๋ยว ผัดหมี่ ข้าวต้มเป็ด เป็นต้น¹⁰⁵ ทำให้เป็นสถานที่ที่มีคนเดินพลุกพล่านจอแจ

ส่วนบริเวณใจกลางพระนครก็มีย่านสามแพร่ง ประกอบด้วยแพร่งภูธร แพร่งนรา และแพร่งสรรพศาสตร์ ชื่อสามแพร่งนี้มีที่มาจากชื่อวังของเจ้านายสามพระองค์คือ พระเจ้าบรมวงศ์เธอ กรมหมื่นภูเรศธำรงศักดิ์ พระเจ้าบรมวงศ์เธอ กรมพระนราธิปประพันธ์พงศ์ และพระเจ้าบรมวงศ์เธอ กรมหลวงสรรพศาสตร์สุกิจ ย่านสามแพร่งเติบโตขึ้นมาจากการตัดถนนตอนกลางพระนคร ได้แก่ ถนนบำรุงเมือง ถนนเฟื่องนคร ถนนบูรณศาสตร์ ถนนอัษฎางค์ และถนนตะนาว ถนนดังกล่าวได้ล้อมรอบพื้นที่ของสามแพร่งเอาไว้ให้เป็นเขตที่อยู่อาศัยและย่านการค้าทั้งของชาวไทย ชาวจีน และชาวตะวันตก ในเวลากลางคืนบริเวณนี้โดยเฉพาะที่สี่แยกถนนบำรุงเมืองมีการตั้งร้านขายของมาตั้งแต่สมัยรัชกาลที่ 5¹⁰⁶ นอกจากร้านค้าทั่วไปแล้วก็มีร้านเขียนหอยของคนจีนที่เปิดอยู่เกือบตลอดคืน ร้านขายอาหารของชาวแขกยะวามีชื่อเสียงคือสิงคโปร์โฮเต็ล และมีช่องโสเภณีที่รู้จักกันดีในหมู่นักเที่ยวที่ปลายถนนแพร่งสรรพศาสตร์¹⁰⁷

¹⁰⁴ สำนักหอจดหมายเหตุแห่งชาติ, เอกสารรัชกาลที่ 5 กระทรวงโยธาธิการ ร.5 ขธ. 9/108 ตัดถนนท้ายวังแลเรื่องทำตลาดท่าเตียน (21 มกราคม ร.ศ. 127).

¹⁰⁵ “ตะลึงตึงแซ่,” ใน บางกอกไทมส์ (วันที่ 17 พฤษภาคม ร.ศ. 117) (พ.ศ. 2441). และ “หมี่ไฟแดง,” ใน บางกอกไทมส์ (วันที่ 4 พฤษภาคม ร.ศ. 118) (พ.ศ. 2442), อ้างใน ปียกนิษฐ์ หงส์ทอง, สยามสนุกข่าว (กรุงเทพฯ: กัญญา, 2531), หน้า 38 และ 110. และ เฉลิมศักดิ์ रामโกมุท, เกิดกลางกรุง (กรุงเทพฯ: แพรวสำนักพิมพ์, 2537), หน้า 63.

¹⁰⁶ สำนักหอจดหมายเหตุแห่งชาติ, เอกสารรัชกาลที่ 5 กระทรวงนครบาล ร.5 น. 8.1/107 สี่แยกถนนบำรุงเมือง เวลากลางคืนได้มีพวกราษฎรไทยจีนได้พากันออกร้านขายของต่างๆ บนถนนหลวงด้วย (11 กันยายน ร.ศ. 115).

¹⁰⁷ กาญจนาคพันธุ์, กรุงเทพฯ เมื่อวานนี้, หน้า 34-35, 48 และ 90.

ครั้นถึงทศวรรษที่ 2460-2480 ผลพวงของการพัฒนาเมืองกรุงเทพฯ ให้ก้าวไปสู่สังคมเมืองสมัยใหม่ประกอบกับการกลายเป็นเมืองการค้าทำให้เกิดการขยายตัวและการเติบโตของย่านกลางคืนไปสู่พื้นที่ต่างๆ ทั้งด้านเหนือและด้านใต้ของเมือง โดยเฉพาะทางด้านใต้อันเป็นเขตที่อยู่อาศัยและเขตเศรษฐกิจของชาวจีนและชาวตะวันตก ย่านกลางคืนที่เติบโตและพัฒนาขึ้นมาเป็นพื้นที่รองรับกิจกรรมการพักผ่อนหย่อนใจในยามค่ำคืนของคนกรุงเทพฯ ในสามทศวรรษนี้ได้แก่ ย่านสำเพ็งและเยาวราช ย่านราชวงศ์ ย่านตลาดน้ำเพ็ญบุญ ย่านบางรัก ย่านบางลำพู และย่านสะพานพุทธ

3.4.1 ย่านสำเพ็งและเยาวราช

เมื่อมีการตัดถนนเยาวราชเข้าไปในเขตชุมชนชาวจีนที่สำเพ็งในสมัยรัชกาลที่ 5 จึงได้มีการเรียกย่านการค้าของชาวจีนอีกชื่อหนึ่งว่าย่านเยาวราช ที่ตั้งของย่านสำเพ็งและเยาวราชอยู่ทางตอนใต้ของพระนครในบริเวณถนนเยาวราชและถนนใกล้เคียง เช่น ถนนเจริญกรุงจนถึงสี่แยกราชวงศ์ ย่านนี้เป็นย่านการค้าของชาวจีนที่ส่วนใหญ่เป็นผู้ครอบครองกิจการค้าในกรุงเทพฯ ตัวอย่างของร้านค้าในย่านสำเพ็งและเยาวราชเมื่อปลายรัชกาลที่ 5 ประกอบด้วยร้านขายหมู ขายผัก ร้านหนังสือ ร้านเครื่องประดับเงินและหยก ร้านขายรองเท้าแตะ ของตกแต่งในงานศพ น้ำหอม อาหารกระป๋อง กระจก ดอกไม้ สัตว์ต่างๆ และของจับฉ่ายจากยุโรป ฯลฯ¹⁰⁸ ร้านค้าเหล่านี้เปิดขายในเวลากลางวัน แต่สำหรับเวลากลางคืนสำเพ็งและเยาวราชก็มีร้านรวงประเภทต่างๆ เปิดรองรับลูกค้าที่ออกมาเที่ยวเตร่หาความสำราญในยามค่ำคืนมากมาย โดยเฉพาะอย่างยิ่งตั้งแต่ทศวรรษที่ 2460-2480

ในทศวรรษที่ 2460-2480 ย่านสำเพ็งและเยาวราชได้เจริญเติบโตขึ้นกว่าเดิมด้วยการเป็นเขตเศรษฐกิจและย่านกลางคืนของเมืองสมัยใหม่ เพราะได้มีสถานที่พักผ่อนหย่อนใจในยามค่ำคืนของเมืองสมัยใหม่เกิดขึ้นอย่างแพร่หลายเป็นจำนวนมาก ไม่ว่าจะเป็นโรงมหรสพ โรงภาพยนตร์ สถานกินดื่มสาธารณะ สถานเริงรมย์ ภัตตาคาร ร้านค้า ร้านกาแฟ โรงน้ำชา โรงยัคน บ่อนการพนัน และสำนักโสเภณีที่เปิดให้บริการตลอดคืน แต่สถานที่ที่ดึงดูดผู้คนได้มากที่สุดคือโรงจิวรองลงมาคือภัตตาคารอาหาร เช่น ภัตตาคารหย่งซิน (ย่งเฮง) ตั้งอยู่ที่สี่แยกวัดตึก ภัตตาคารเขาวงกต ตั้งอยู่บนชั้นสามของตึกที่อยู่ตรงข้ามกับโรงจิวเทียนกั้วเทียน (โรงจิวที่อ่วยที) เป็นต้น สิ่งบันเทิงเหล่านี้ถือได้ว่าเป็นสีสันแห่งถนนเยาวราชในยามค่ำคืน¹⁰⁹ จนกล่าวได้ว่าบรรยากาศยามค่ำคืนของ

¹⁰⁸ Marthe Bassenne, In *Laos and Siam*, Translated of: *Au Laos et Siam* by Walter E.J. Tips. (Bangkok: White Lotus, 1995), pp. 140-141.

¹⁰⁹ อู๋จีเย่, “โรงหนัง ภัตตาคาร บ่อนการพนัน ซอยโคมเขียว สีสันแห่งถนนเยาวราช,” ใน 60 ปีโพ้นทะเล (กรุงเทพฯ: โปสตันท์, 2553), หน้า 177-178.

ย่านสำเพ็งและเขาวราชันั้นไม่ต่างจากย่านเสกต่องจู้ (Shek Tong Tsui) ที่เป็นแหล่งเที่ยวกินดื่ม แหล่งใหญ่ของฮ่องกงในต้นคริสต์ศตวรรษที่ 20¹¹⁰

3.4.2 ย่านราชวงศ์

ใกล้ๆ กับย่านสำเพ็งและเขาวราชมีย่านราชวงศ์ เป็นย่านที่ได้รับความนิยมอย่างมากใน ทศวรรษที่ 2460-2480 โดยเฉพาะในกลุ่มคนชั้นสูงและคนชั้นกลางทั้งผู้ดีเก่าและผู้ดีใหม่ เพราะ หลังจากภาพยนตร์เลิคนรุตสาวสังคสมัยนั้นต่างพากันนั่งรถกินลมเล่นและเลยไปรับประทานอาหารหรือไอศกรีมที่ถนนราชวงศ์ จนเป็นสูตรสำเร็จสำหรับนวนิยายที่มีฉากชีวิตของคนชั้นสูง และคนชั้นกลางในช่วงเวลานั้นว่าต้องไปหาอะไรกินกันที่ถนนราชวงศ์อย่างน้อยๆ ก็ไอศกรีมสัก ถ้วยก่อนกลับบ้านไปนอน เมื่อพิจารณาเวลาที่ภาพยนตร์เลิกฉายแล้วพบว่าย่านราชวงศ์น่าจะเปิด บริการอยู่ตลอดคืนเพราะกว่าที่ผู้คนจะออกจากโรงภาพยนตร์รอบสุดท้ายก็ล่วงเข้าเวลาหลังเที่ยงคืน ไปแล้ว ดังที่ เฮอแมน นอร์เดน บันทึกไว้ว่า “ถนนราชวงศ์ยังคงวุ่นวายอยู่หลังจากการแสดงต่างๆ จบลง”¹¹¹

ที่สี่แยกราชวงศ์เป็นที่ตั้งของแหล่งขายอาหารจีนระดับเหล่า ภัตตาคารต่างๆ ตั้งเรียงรายไป จนถึงถนนเขาวราช ที่มีชื่อเสียงที่สุด เช่น ภัตตาคารยื่นหนานขายอาหารฮากกา¹¹² และภัตตาคารมี เชียงขุนขายอาหารจีน¹¹³ เป็นต้น ในขณะที่อาหารว่างที่ขึ้นชื่อลือชาของย่านราชวงศ์ก็คือข้าวต้มปลา กะพง นอกจากร้านขายอาหารแล้วที่ราชวงศ์ยังมีร้านขายเหล้าฝรั่งที่ได้รับความนิยมจนมีผู้ไปกินกัน คับคั่งในเวลากลางคืนตั้งแต่ปลายรัชกาลที่ 5 เป็นต้นมา¹¹⁴ ต่อมาในทศวรรษที่ 2470 เมื่อมี ห้างสรรพสินค้าชื่อห้างใต้ฟ้าเกิดขึ้น สี่แยกราชวงศ์จึงกลายเป็นย่านการค้าและย่านกลางคืนที่รุ่งเรือง ที่สุด¹¹⁵

¹¹⁰ อู๋จีเยะ, “ชีวิตบันเทิงเริงรมย์,” ใน เรื่องเดียวกัน, หน้า 43-44.

¹¹¹ Hermann Norden, *From Golden Gate to Golden Sun: A Record of Travel, Sport and Observation in Siam and Malaya*, p. 128.

¹¹² อู๋จีเยะ, “โรงหนัง ภัตตาคาร บ่อนการพนัน ซอยโคมเจิว สีสันแห่งถนนเขาวราช,” ใน 60 ปีพื้นทะเล, หน้า 177.

¹¹³ หลวงบุญฆมานพพาณิชย์ หรือ อรุณ บุญฆมานพ (แสงทอง), ภาษาและหนังสือ 2 (กรุงเทพฯ: ดอกหญ้า, 2537), หน้า 72. อ้างใน กมลทิพย์ จ่างกมล, “อาหาร: การสร้างมาตรฐานในการกินกับอัตลักษณ์ทางชนชั้น,” หน้า

¹¹⁴ ยูริชเชิธร (ยศ วัชรเสถียร), “บูคร้านเหล้าเฟื่องในเมืองไทย,” ใน ชุดจากอดีต, หน้า 27.

¹¹⁵ อู๋จีเยะ, “ห้างใต้ฟ้า,” ใน 60 ปีพื้นทะเล, หน้า 194.

3.4.3 ย่านตลาดน้ำเพ็ญบุญ

ในทศวรรษที่ 2470 ได้เกิดย่านกลางคืนที่สำคัญที่ตั้งอยู่อีกฝั่งหนึ่งของถนนเจริญกรุงตรงข้ามกับศาลาเฉลิมกรุงไม่ไกลจากย่านราชวงศ์มากนักคือย่านตลาดน้ำเพ็ญบุญ เดิมเป็นที่ตั้งของวังสะพานด่านก่อนรื้อและสร้างเป็นตลาดขายอาหาร สมเด็จพระเจ้าฟ้าฯ กรมพระนครสวรรค์วรพินิจได้เสด็จฯ ไปเปิดตลาดน้ำเพ็ญบุญเมื่อวันที่ 20 สิงหาคม พ.ศ. 2471 และในวันเปิดตลาดตอนกลางคืนนั้นมีภาพยนตร์ของบริษัทตงก็มาฉายให้ผู้ร่วมงานและคนทั่วไปได้ชม¹¹⁶

ตลาดน้ำเพ็ญบุญเป็นตลาดสมัยใหม่คือทำเป็นตึกสูงใหญ่ ชั้นล่างขายอาหาร ชั้นบนต่อขึ้นไปเป็นโรงมหรสพมีการแสดงต่างๆ สำหรับชั้นล่างที่ขายอาหารก็มีอาหารขายตั้งแต่คำถึงเที่ยงคืนสามารถเลือกซื้อของว่างรับประทานได้ทุกอย่าง เช่น เครื่องดื่ม เกี้ยว บะหมี่ ข้าวต้ม และของหวานไทยและจีน รวมถึงอาหารแขกทุกชนิด¹¹⁷ ภัตตาคารอาหารที่เลื่องชื่อของย่านนี้คือสุทธาโภชนสถานตั้งอยู่ที่เชิงสะพานด่าน ถนนตีทอง มีอาหารฝรั่งและอาหารจีนอย่างโอซารส รวมถึงอาหารไทยปรุงโดยฝีมือนางอุยแม่ครัวมีชื่อ¹¹⁸ นอกจากนั้นตลาดน้ำเพ็ญบุญยังมีโรงยาฝิ่นที่มีชื่อเสียงและล้อมรอบโรงยาฝิ่นก็เป็นร้านขายของเบ็ดเตล็ดให้พวกที่มาสูบฝิ่นและมาเที่ยวได้เลือกซื้อตามความพอใจ¹¹⁹ ส่วนบริเวณใกล้กันคือย่านสะพานด่านหรือสะพานทอดข้ามคลองวัดราชบพิธไปตลาดน้ำเพ็ญบุญนั้นถือเป็นย่านโสเภณีชื่อดังที่หนุ่มนักท่องราตรีมักชอบมาเที่ยวแถวนี้¹²⁰

3.4.4 ย่านบางรัก

ย้อนกลับไปทางตอนใต้ของเมืองอันเป็นย่านของชุมชนชาวตะวันตกคือย่านบางรัก ที่ครอบคลุมตั้งแต่ถนนสี่พระยา สุรวงศ์ สีลม และสาทร บริเวณนี้เชื่อมต่อกับถนนเจริญกรุงตอนใต้เข้ามา ย่านนี้นอกจากจะเป็นที่อยู่อาศัยของชาวตะวันตกแล้วยังเป็นย่านธุรกิจการค้าขนาดใหญ่ที่ไม่ใช่ธุรกิจขนาดเล็กและมีผู้ประกอบการรายย่อยอย่างสาเฟิง แต่เป็นพวกที่มีฐานะดีกว่าและสามารถจ่ายค่าเช่าที่ริมถนนใหญ่ได้ โดยมีห้างร้านของชาวยุโรปตั้งอยู่หลายร้าน แต่ละร้านไม่ได้เป็นห้องชั้นเดียวอย่างที่สร้างกันตามปกติ แต่สร้างสูงขึ้นไปเป็นร้านขายสินค้าหลายชั้น¹²¹

¹¹⁶ “เปิดตลาดน้ำเพ็ญบุญ,” ศรีกรุง (วันพุธที่ 22 สิงหาคม พ.ศ. 2471): 2.

¹¹⁷ “โฆษณาตลาดน้ำเพ็ญบุญ,” ไทยเขมมรวมข่าว (วันอาทิตย์ที่ 4 สิงหาคม พ.ศ. 2472).

¹¹⁸ “โฆษณาสุทธาโภชนสถาน,” ไทยเขมมรวมข่าว (วันอาทิตย์ที่ 4 สิงหาคม พ.ศ. 2472).

¹¹⁹ เพชร ชมพู่, ชุมทางเฉลิมกรุง, พิมพ์ครั้งที่ 4 (กรุงเทพฯ: มติชน, 2539), หน้า 21-22. และ พนมเทียน, ลีกจากลิ้นชัก: รวมบทความ (กรุงเทพฯ: คณศบุรี, 2553), หน้า 109.

¹²⁰ เฉลิมศักดิ์ รามโกมุท, เกิดกลางกรุง, หน้า 55.

¹²¹ วิลเฮล์ม เครดเนอร์, “ตลาดและเมือง,” ใน เวงด์, เคลาส์, และเคลาส์ โรสเซ็นแบร์ก, รวบรวม, เยอรมันมองไทย (กรุงเทพฯ: เคสิดไทย, 2520), หน้า 156.

ในทศวรรษที่ 2460 ย่านบางรักได้เจริญมากยิ่งขึ้นจนกลายเป็นแหล่งธุรกิจขนาดใหญ่ มีการคมนาคมขนส่งสะดวกสบาย มีตลาดและห้างร้าน ตลอดจนมีโฮเต็ลที่สร้างขึ้นใหม่เพื่อความสะดวกสบายแก่พ่อค้าพาณิชย์ต่างประเทศที่เข้ามาอยู่และเที่ยวคูพระนคร โดยเฉพาะที่ถนนสุรวงศ์ เช่น โฮเต็ลโทรกาเดโร¹²² และโฮเต็ลเวมเบล¹²³ เป็นต้น ในขณะที่เดียวกันถนนสุรวงศ์ก็กลายเป็นสวรรค์แห่งสถานบันเทิงรื่นรมย์เพราะมีทั้งโรงเดินรำและเบียร์ฮอลล์หลายแห่งทั้งที่ตั้งขึ้นใหม่และเป็นร้านอยู่ในโฮเต็ลต่างๆ อันเป็นสถานที่พักผ่อนหย่อนใจที่ได้รับความนิยมจากชาวต่างประเทศ ดังเช่น ฝรั่งเศสฮอลันดาที่มาจากสิงคโปร์ก็ชอบไปเที่ยวตามโรงเดินรำที่ถนนสุรวงศ์¹²⁴ จนอาจกล่าวได้ว่าเวลานั้นสถานที่เดินรำที่เรียกว่าฮอลล์มีมากที่สุดอยู่ที่ถนนสุรวงศ์ ไม่ว่าจะเป็นคอนเสิร์ตฮอลล์ โรสฮอลล์ เวมบลี มูแลงรูจ และลูน่าฮอลล์¹²⁵ ส่วนเบียร์ฮอลล์ที่เป็นของคนญี่ปุ่นก็มักจะตั้งอยู่แถบถนนสุรวงศ์เช่นเดียวกัน¹²⁶ ความแพร่หลายของสถานบันเทิงรื่นรมย์และสถานรื่นรมย์ดังกล่าวจึงทำให้บางรักเป็นย่านกลางคืนที่สำคัญของกรุงเทพฯ และเป็นย่านกลางคืนแบบตะวันตกตรงข้ามกับย่านสำเพ็งและเขาวราชที่เป็นย่านกลางคืนแบบจีน ในทศวรรษต่อมา ย่านบางรักยังได้รับการพัฒนาในฐานะย่านกลางคืนของเมืองกรุงเทพฯ มากขึ้นอย่างไม่หยุดยั้ง

3.4.5 ย่านบางลำพู

ที่ได้กล่าวไปทั้งหมดก่อนหน้านี้เป็นย่านกลางคืนที่อยู่ทางตอนใต้ของเมือง ส่วนทางตอนเหนือมีย่านบางลำพูเป็นย่านกลางคืนที่สำคัญอีกแห่งหนึ่งของกรุงเทพฯ ในทศวรรษที่ 2460-2480 แม้ว่าอาจไม่ได้คึกคักเท่ากับย่านกลางคืนทางตอนใต้แต่ก็มีสถานที่สำหรับพักผ่อนหย่อนใจในยามค่ำคืนเช่นกัน ได้แก่ โรงภาพยนตร์บางลำพู โรงภาพยนตร์เฉลิมเมือง โรงภาพยนตร์ปิ่น และร้านอาหารเปิดใหม่ที่ตึกแถวเบอร์ 85 หน้าโรงภาพยนตร์ปิ่น¹²⁷ เป็นต้น นอกจากนี้ตลาดบางลำพู

¹²² “ทุลกระหม่อมเสนาบดีกระทรวงมหาดไทยทรงเปิดโฮเต็ลโทรกาเดโร,” ไทยเชชมรวมข่าว (วันอาทิตย์ที่ 23 กันยายน พ.ศ. 2472).

¹²³ “รับสอนเดินรำ,” กรุงเทพฯ เดลิเมล์ (วันจันทร์ที่ 16 กรกฎาคม พ.ศ. 2471): 3.

¹²⁴ “หนุ่มฝรั่งนัดพบสาวเดินรำยามดึกจะพานางไปหลับนอน นางขอแซมเบญหนึ่งขวด ถึงกำหนดนัดกลับมีคนออกมาตีหัวแตก,” ศรีกรุง (วันพุธที่ 16 มีนาคม พ.ศ. 2474): 1.

¹²⁵ มนัส จรรยาดี, “มาลัย ชูพินิจ ชีวิตคืออะไรก็ได้,” ใน ขนิษฐา ณ บางช้าง, บรรณาธิการ, ระหว่างชีวิตของมาลัย ชูพินิจ, (กรุงเทพฯ: ดำรงสิทธิ์, 2537), หน้า 108.

¹²⁶ วิจิตวงศ์ ณ ป้อมเพชร, วิวัฒนาการสังคมไทยกับหัตถนิยายชุด พล นิกร กิมหงวน ของ ป. อินทรปาลิต (กรุงเทพฯ: แสงดาว, 2544), หน้า 211.

¹²⁷ “เปิดใหม่,” สยามราษฎร์ (วันพุธที่ 5 เมษายน พ.ศ. 2465): 5.

ในเวลากลางคืนอาจเรียกกันอีกชื่อหนึ่งว่าตลาดทุเรียน เพราะเวลากลางคืนจะมีพ่อค้าแม่ค้ามาตั้งร้านขายทุเรียนประมาณสิบกว่ารายอยู่ที่หน้าวิกลิเคณะหอมหวาน¹²⁸

เมื่อเปรียบเทียบระหว่างย่านบางลำพูกับย่านกลางคืนอื่นๆ ที่อยู่ทางตอนใต้ของเมืองแล้วพบว่าย่านบางลำพูยังไม่มีสิ่งบันเทิงแบบสังคมเมืองสมัยใหม่จำพวกสถานเริงรมย์มากเท่ากับย่านอื่นๆ ทั้งนี้เนื่องจากบางลำพูไม่ใช่เขตที่อยู่อาศัยของชาวตะวันตกและไม่ใช่เขตเศรษฐกิจที่มีคนต่างชาติเข้ามาติดต่อกับค้าขายเป็นจำนวนมาก

3.4.6 ย่านสะพานพุทธ

ครั้นเมื่อมีการก่อสร้างสะพานปฐมบรมราชานุสรณ์หรือสะพานพระพุทธยอดฟ้าข้ามแม่น้ำเจ้าพระยาเพื่อเชื่อมต่อเส้นทางคมนาคมระหว่างกรุงเทพฯ ฟังพระนครกับฝั่งธนบุรีแล้วเสร็จและเปิดใช้อย่างเป็นทางการเมื่อปี พ.ศ. 2475 ตรงบริเวณเชิงสะพานทั้งสองฝั่งได้เกิดการพัฒนาเป็นย่านชุมชนและย่านการค้าแห่งใหม่ของเมืองกรุงเทพฯ ตลอดจนมีสถานที่พักผ่อนหย่อนใจในยามค่ำคืนเกิดขึ้นจนทำให้บริเวณนี้กลายเป็นย่านกลางคืนอีกแห่งหนึ่งของเมืองที่เรียกขานกันว่าย่านสะพานพุทธ ตั้งแต่กลางทศวรรษที่ 2470 ย่านสะพานพุทธเป็นพื้นที่กลางคืนที่รวมเอาผู้คนและร้านค้าต่างๆ มาไว้ด้วยกัน ดังที่ ยศ วัชรเสถียร (พ.ศ. 2450-2506) นักเขียนและนักหนังสือพิมพ์สังเกตเห็นว่าที่บริเวณสะพานพุทธ “ในแต่ละคืนดูราวกับมีงานมหรหรรวมออกร้านขายของกันและในบรรดาร้านรวงต่างๆ ในบริเวณนี้มีร้านเหล้ารวมอยู่ด้วยมากมายทั้งชั้นเลิศและชั้นรองๆ ทั้งยังมีที่ให้เดินระบำคู่แบบฝรั่งหรือลีลาศด้วย”¹²⁹ สถานเริงรมย์ในย่านสะพานพุทธที่สำคัญคือบาร์ซีเล็ค ตั้งอยู่ที่เชิงสะพานพุทธฝั่งพระนครเป็นสถานบันเทิงที่มียังคนตรีไปเล่นขับกล่อมลูกค้ายี่มาใช้บริการ ส่วนบริเวณสะพานพุทธฝั่งธนบุรีก็มีแม่น้ำบาร์และร้านกาแฟเคอลาเป่สอยู่ได้สะพาน¹³⁰

การเกิดขึ้นของย่านสะพานพุทธสะท้อนให้เห็นกระจายตัวของการพัฒนาเมืองจากทางฝั่งพระนครไปสู่ฝั่งธนบุรีที่ไม่ได้มีเพียงแต่การพัฒนาเส้นทางคมนาคมเท่านั้น แต่ยังรวมถึงการขยายพื้นที่ของการติดตั้งไฟฟ้าไปสู่ฝั่งธนบุรีและการพัฒนาเป็นย่านการค้าของเมืองยามค่ำคืนด้วย

การเกิดขึ้นและการขยายตัวของย่านกลางคืนของเมืองกรุงเทพฯ ในทศวรรษที่ 2460-2480 ทำให้เห็นภูมิทัศน์เมืองกรุงเทพฯ ยามค่ำคืนทั้งทางด้านกายภาพจากการขยายตัวของพื้นที่เมือง การเกิดย่านเศรษฐกิจการค้า และการพัฒนาเมืองสมัยใหม่ที่ทำให้ย่านกลางคืนเป็นพื้นที่รองรับการทำ

¹²⁸ เฉลิมศักดิ์ รามโกมุต, เกิดกลางกรุง, หน้า 119.

¹²⁹ ยุธิษฐิติ (ยศ วัชรเสถียร), “ยุคร้านเหล้าเฟื่องในเมืองไทย,” ใน ชุดจากอดีต, หน้า 27.

¹³⁰ มนต์ จรรย์รงค์, “มาลัย ชูพินิจ ชีวิตคืออะไรก็ได้,” ใน ขนิษฐา ณ บางช้าง, บรรณาธิการ, ระหว่างชีวิตของมาลัย ชูพินิจ, หน้า 108.

กิจกรรมขามค้ำคีนนอกบ้านของชาวเมืองกรุงเทพฯ จนมีส่วนทำให้กรุงเทพฯ เริ่มกลายสภาพเป็นเมืองกลางคืนในทศวรรษที่ 2460 อย่างไรก็ตาม เมื่อเกิดสงครามโลกครั้งที่สองขึ้นในภาคพื้นทวีปเอเชียหรือที่เรียกกันว่าสงครามมหาเอเชียบูรพาระหว่างปี พ.ศ. 2484-2488 กรุงเทพฯ ได้รับผลกระทบจากสภาวะสงครามเช่นเดียวกับเมืองอื่นๆ จนส่งผลให้ภูมิทัศน์เมืองกรุงเทพฯ ขามค้ำคีนที่กำลังได้รับการพัฒนาในสังคมสมัยใหม่ต้องสะดุดลงและเปลี่ยนแปลงไป

3.5 ภูมิทัศน์เมืองกรุงเทพฯ ขามค้ำคีนระหว่างสงครามโลกครั้งที่สอง พ.ศ. 2484-2488

<p>...ค้ำลแสงเดือนเขื่อนฟ้าลงมานั้น ฉันได้เห็นแสงเจ้าแล้วเศร้าระกำซ้ำใจ อกเอ๋ยชะรอยเดือนน้อยจะคอยแกล้ง ดูพระจันทร์ที่ไรหัวใจกลับตรมระทมอุรา</p>	<p>นั่งมองแสงจันทร์พราวพรรณอยู่ไกล อยากจะให้จากไปลับไกลแรมรา จิตคอยระแวงเหมือนแสร้งส่องมา ควรหรือมาพาใจให้ตรม... เพลง “ฉันไม่ชอบเดือนหงาย”¹³¹</p>
---	--

สงครามโลกครั้งที่สองมีผลต่อการเปลี่ยนแปลงภูมิทัศน์เมืองกรุงเทพฯ ขามค้ำคีนเป็นอย่างมาก เนื่องจากประเทศไทยเป็นยุทธศาสตร์สำคัญของกองทัพญี่ปุ่นที่ต้องการใช้เป็นทางผ่านไปโจมตีอาณานิคมของอังกฤษ ในเช้ามืดของวันที่ 8 ธันวาคม พ.ศ. 2484 กองทัพญี่ปุ่นจึงได้ยกพลขึ้นบกที่ประเทศไทยและส่วนหนึ่งได้เข้ามาตั้งมั่นอยู่ในกรุงเทพฯ ด้วยสภาวะการณ์ที่ซับซ้อนเช่นนั้นรัฐบาลได้ยินยอมให้ญี่ปุ่นผ่านดินแดนได้และได้รับคำมั่นสัญญาจากญี่ปุ่นว่าจะเคารพต่อเอกราชและอธิปไตยของไทย และอีกเพียงเดือนครึ่งถัดมารัฐบาลจอมพล ป. พิบูลสงครามก็ประกาศสงครามกับอังกฤษและสหรัฐอเมริกาในวันที่ 25 มกราคม พ.ศ. 2485 เพราะเห็นว่าญี่ปุ่นมีท่าทีจะเป็นผู้ชนะสงครามในที่สุด¹³² การยินยอมให้กองทัพญี่ปุ่นผ่านดินแดนเข้ามาตั้งฐานทัพและการประกาศสงครามกับฝ่ายสัมพันธมิตรทำให้กรุงเทพฯ กลายเป็นเป้าโจมตีทางอากาศของฝ่าย

¹³¹ เพลง “ฉันไม่ชอบเดือนหงาย” เป็นเพลงของวงดนตรีสุนทราภรณ์ สันนิษฐานว่าแต่งขึ้นในช่วงสงครามโลกครั้งที่สอง ผู้แต่งคำร้องคือแก้ว อัจฉริยะกุล ผู้แต่งทำนองคือเอื้อ สุนทรสนาน เล่ากันว่าเพลง “ฉันไม่ชอบเดือนหงาย” เป็นเพลงที่เปิดเป็นสัญญาณเตือนภัยให้คนกรุงเทพฯ รู้ตัวว่ากองทัพฝ่ายสัมพันธมิตรจะนำเครื่องบินมาทิ้งระเบิดโจมตีเป้าหมายคือกองทัพญี่ปุ่นที่เข้ามายึดพื้นที่ส่วนต่างๆ ของกรุงเทพฯ ในช่วงนั้น ดู คีตา พญาไท “เพลงที่เกี่ยวกับความรัก (11): ดุจดั่งดวงเดือน,” ใน ผู้จัดการออนไลน์, แหล่งที่มา <http://www.manager.co.th/Entertainment/ViewNews.aspx?NewsID=9540000052695&TabID=3&> (17 มกราคม พ.ศ. 2555).

¹³² ชาญวิทย์ เกษตรศิริ, ประวัติการเมืองไทยสยาม พ.ศ. 2475-2500, พิมพ์ครั้งที่ 5 (กรุงเทพฯ: มูลนิธิโครงการตำราสังคมศาสตร์และมนุษยศาสตร์, 2551), หน้า 274-285.

สัมพันธมิตร โดยเฉพาะสถานที่และจุดยุทธศาสตร์สำคัญ เช่น โรงไฟฟ้าทั้งสองแห่ง สถานีรถไฟ หัวลำโพง สถานีรถไฟบางกอกน้อย สถานีรถไฟบางซื่อ สะพานพระพุทธยอดฟ้า และสะพานพระรามหกอันเป็นเส้นทางเชื่อมต่อการคมนาคมและลำเลียงอาวุธยุทโธปกรณ์

เมื่อกรุงเทพฯ กลายเป็นเป้าโจมตีเช่นนี้จึงส่งผลให้แสงไฟในเมืองยามค่ำคืนกลายเป็นปัญหา เพราะอาจช่วยเบี่ยงทางให้เครื่องบินของฝ่ายตรงข้ามเล็งเห็นเป้าหมายได้ชัดเจน ดังนั้น รัฐจึงประกาศให้ประชาชนทุกครัวเรือนพรางแสงไฟในยามค่ำคืน อย่างไรก็ตาม การพรางแสงไฟนี้ไม่ใช่เรื่องใหม่ที่เพิ่งจะมีขึ้นในกรุงเทพฯ เพราะกรุงเทพฯ ได้เริ่มมีการพรางแสงไฟกันมาตั้งแต่ครั้งสงครามอินโดจีนเมื่อปี พ.ศ. 2483 แล้ว แต่ครั้งเมื่อกรุงเทพฯ ถูกญี่ปุ่นบุกในวันที่ 8 ธันวาคม พ.ศ. 2484 และถูกโจมตีทางอากาศครั้งแรกในคืนวันที่ 8 มกราคม พ.ศ. 2485 รัฐจึงเข้มงวดเรื่องการพรางแสงไฟให้มากขึ้น¹³³ ดังปรากฏว่าหากใครพรางแสงไฟไม่ถูกวิธีก็อาจถูกปรับหรือจับกุมได้¹³⁴ ผลของการพรางแสงไฟในยามค่ำคืนในช่วงแรกและเกือบตลอดช่วงเวลาสงครามทำให้ภูมิทัศน์เมืองกรุงเทพฯ ยามค่ำคืนตกอยู่ในความมืด แต่ก็ไม่ถึงกับมืดมิดเพราะยังสามารถใช้ไฟฟ้าได้อยู่

ในระหว่างที่ยังสามารถใช้ไฟฟ้าได้อยู่นี้ย่านกลางคืนหลายแห่งยังเปิดรับลูกค้าอยู่เป็นปกติ ไม่ว่าจะเป็นย่านเขาวราช ราชวงศ์ ตลาดบำเพ็ญบุญ เฉลิมกรุง สี่พระยา สุรวงศ์ บางรัก เจริญกรุง ฯลฯ แต่อาจปิดบริการเร็วขึ้นกว่าเดิมเพราะกลัวเครื่องบินจะบินมาทิ้งระเบิดหรือปิดบริการเมื่อได้ยินเสียงสัญญาณเตือนภัยทางอากาศหรือเสียงหวอดังขึ้น ส่วนการคมนาคมสัญจรนั้น รถรางก็ยังทำการเดินรถให้บริการเป็นปกติ¹³⁵ สรศักดิ์ แผงสภา (พ.ศ. 2463-2552) นักเขียนสารคดีผู้มีประสบการณ์ใช้ชีวิตอยู่ในกรุงเทพฯ ระหว่างสงครามโลกครั้งที่สอง ได้เล่าถึงสภาพภูมิทัศน์เมืองกรุงเทพฯ ยามค่ำคืนในยุคที่ต้องพรางแสงไฟนี้ว่า

“ในภาวะที่ต้องพรางแสงไฟทั้งเมือง ถ้าเป็นต่างจังหวัดไม่ถึงสองทุ่มก็ปิดบ้านเงียบหมดแล้ว แต่ในเมืองกรุงยังมีรถโดยสารประจำทาง รถราง บริการประชาชนอยู่ แต่ก็ไม่กี่คัน นานทีจะมีขึ้นหรือล่องมาสักคัน ไฟส่องทางหรือไฟหน้าริบริหรี่ ห้องผู้โดยสารเกือบมืดสนิท ไม่ถึงสี่ทุ่มก็หยุดเดิน บนถนนโล่งเงียบเหมือนเมืองร้าง มีแต่เจ้าหน้าที่ตำรวจ สารวัตรทหาร และผู้เกี่ยวข้องกับการป้องกันภัยทางอากาศเดินกันเป็นกลุ่มเล็กๆ ราษฎรธรรมดาออกไปมา

¹³³ อาจันต์ ปัญจพรรค์, บอมบ์กรุงเทพฯ ภาคสมบูรณ, หน้า 111.

¹³⁴ “ผู้คิดเรื่องพรางแสง,” ศรีกรุง (วันจันทร์ที่ 15 ธันวาคม พ.ศ. 2484): 15.; “พรางแสงไม่ถูกต้องถูกปรับ,” ศรีกรุง (วันอาทิตย์ที่ 28 ธันวาคม พ.ศ. 2484): 4. และ “ปรับผู้ไม่พรางแสงได้อีกสามราย,” ศรีกรุง (วันพุธที่ 31 ธันวาคม พ.ศ. 2484): 4.

¹³⁵ “รถรางเดินโดยปกติ,” ศรีกรุง (วันจันทร์ที่ 15 ธันวาคม พ.ศ. 2484): 15.

น้อยมาก จะมีผ่านไปมาบ้างก็สามล้อรับจ้าง โรงภาพยนตร์บางโรงยังฉายให้
ความบันเทิงอยู่ แต่ก็เลิกไม่เกินสองทุ่ม ถ้าหิวมากก็ตัวใครตัวมัน”¹³⁶

ครั้นต่อมาเมื่อโรงไฟฟ้าทั้งสองแห่งคือ โรงไฟฟ้าวัดราชบูรณะและ โรงไฟฟ้าสามเสนถูกระเบิดทำลายไปในช่วงปลายสงครามเมื่อวันที่ 14 เมษายน พ.ศ. 2488 คนกรุงเทพฯ จึงไม่มีไฟฟ้าใช้ ภูมิทัศน์เมืองกรุงเทพฯ ยามค่ำคืนจึงยังคงอยู่ในความมืดมิด เครื่องตามประทีปจึงถูกนำกลับมาใช้ และเป็นที่นิยมอีกครั้ง สรศัลย์ แห่งสภา บรรยายภาพภูมิทัศน์เมืองกรุงเทพฯ ยามค่ำคืน ในช่วงที่ไม่มีไฟฟ้าใช้ไว้ว่า

“ชีวิตกรุงเทพฯ ยุคตะเกียงน้ำมันมืดทึบและเงียบ ผู้คนอพยพออกไปกว่าครึ่งเมือง ไฟฟ้าหยุดสว่าง รถรางหยุดวิ่ง กระจังสามล้อยังดัง พรรัศยังจั่นยังมีดี ทั้งนี้ทั้งนั้นต่างอยู่ภายใต้แสงเรืองๆ ริบหรี่ของตะเกียงน้ำมันมะพร้าว ตกค่ำร้านริมถนนร่นแคบปิดเงียบ ที่ไหนเปิดสามล้อรู้ แต่ถ้าจะไปก็ต้องช่วยกันปะยางสูบยางตามโอกาสนะครับ สามทุ่มจึกว่าตีมาแล้วตอนนั้น”¹³⁷

ส่วนภูมิทัศน์ทางตอนเหนือของเมืองเช่นที่บริเวณสี่แยกราชวัตรในระหว่างที่ไม่มีไฟฟ้าใช้นั้น วิจิตวงศ์ ณ ป้อมเพชร ราชบัณฑิต ได้เล่าไว้ว่าบรรยากาศยามค่ำคืนก็ยังเงียบเหงาและมีแต่แสงจากตะเกียงริบหรี่เท่านั้น¹³⁸

จากสภาวะของสงครามดังกล่าวจึงเห็นได้ว่าสภาพภูมิทัศน์เมืองกรุงเทพฯ ยามค่ำคืนตกอยู่ในความมืดมิด การพัฒนาแสงไฟในเมืองต้องหยุดชะงักลง รวมถึงสาธารณูปโภคพื้นฐานด้านอื่นๆ ด้วย ด้วยเหตุนี้กระบวนการกลายสภาพเป็นเมืองกลางคืนทางกายภาพของกรุงเทพฯ จึงต้องสะดุดลง จนกระทั่งสงครามสิ้นสุดลงแล้วจึงได้เริ่มมีการซ่อมแซมโรงไฟฟ้าทั้งสองแห่งและเริ่มทำการจำหน่ายกระแสไฟฟ้าไปสู่พื้นที่ต่างๆ อีกครั้ง ภูมิทัศน์เมืองกรุงเทพฯ ยามค่ำคืนหลังสงครามจึงเริ่มกลับมาสว่างไสวดังเดิม และการกลายสภาพเป็นเมืองกลางคืนของกรุงเทพฯ ก็ได้รับการพัฒนามากยิ่งขึ้นในยุคหลังสงครามโลกครั้งที่สอง

3.6 สรุป

พัฒนาการของการกลายสภาพเป็นเมืองกลางคืนทางกายภาพของเมืองกรุงเทพฯ ในทศวรรษที่ 2460 พิจารณาได้จากภาพภูมิทัศน์เมืองกรุงเทพฯ ยามค่ำคืนที่มีการพัฒนาแสงไฟในเมืองในยามค่ำคืนที่สำคัญคือการติดตั้งไฟฟ้าอันเป็นเทคโนโลยีการให้แสงสว่างสมัยใหม่ควบคู่กับ

¹³⁶ สรศัลย์ แห่งสภา, “หวน” ชีวิตไทยในไฟสงครามโลกครั้งที่สอง, พิมพ์ครั้งที่ 2 (กรุงเทพฯ: สารคดี, 2540), หน้า 109-110.

¹³⁷ สรศัลย์ แห่งสภา, “หวน” ชีวิตไทยในไฟสงครามโลกครั้งที่สอง, หน้า 190.

¹³⁸ วิจิตวงศ์ ณ ป้อมเพชร, สี่แยกราชวัตร (กรุงเทพฯ: แสงดาว, 2549), หน้า 17.

การเปลี่ยนแปลงโครงสร้างทางกายภาพของเมืองกรุงเทพฯ กล่าวคือ นับตั้งแต่สมัยต้นรัตนโกสินทร์ก่อนทศวรรษที่ 2420 หรือในสมัยที่ยังไม่มีการติดตั้งไฟฟ้าในกรุงเทพฯ ภูมิทัศน์เมืองกรุงเทพฯ ยามค่ำคืนสัมพันธ์กับโครงสร้างทางกายภาพของเมืองที่เป็นสังคมน้ำและการพัฒนาแสงไฟที่ให้แสงสว่างแบบดั้งเดิมคือเครื่องตามประทีปชนิดต่างๆ ภูมิทัศน์เมืองกรุงเทพฯ ยามค่ำคืนที่เกิดจากแสงของเครื่องตามประทีปแสดงให้เห็นว่าการขยายตัวของเมืองกรุงเทพฯ ยังไม่กว้างขวางมากนัก ศูนย์กลางของเมืองอยู่ที่พระบรมมหาราชวัง พื้นที่สว่างของเมืองอยู่ตามริมแม่น้ำเจ้าพระยาและลำคลองต่างๆ รวมถึงตามเขตชุมชนชาวจีนทางตอนใต้ของพระนคร

ครั้นต่อมาเมื่อมีการพัฒนาแสงไฟด้วยการนำเข้าเทคโนโลยีไฟฟ้าจากตะวันตกมาติดตั้งในกรุงเทพฯ เป็นครั้งแรกในปี พ.ศ. 2427 ไฟฟ้าจึงเป็นรูปแบบการให้แสงสว่างแบบสมัยใหม่ในเมืองกรุงเทพฯ แม้ว่าการใช้ไฟฟ้าในสมัยแรกยังคงจำกัดอยู่ในกลุ่มชนชั้นนำและชุมชนชาวตะวันตกก็ตาม ในขณะที่เครื่องตามประทีปชนิดต่างๆ ก็ยังคงมีบทบาทในการให้แสงสว่างตามบ้านเรือนของสามัญชนอยู่เช่นเดิม แต่สำหรับพื้นที่สาธารณะกลางคืนของเมืองอย่างถนนที่อยู่ภายใต้การควบคุมดูแลของรัฐได้มีการติดตั้งไฟฟ้าตามถนนต่างๆ ตั้งแต่ทศวรรษที่ 2430 เป็นต้นมา การติดตั้งไฟฟ้าตามท้องถนนจึงสะท้อนถึงการเปลี่ยนแปลงไปสู่สังคมบกของเมืองกรุงเทพฯ ที่มีถนนเป็นเส้นทางคมนาคมหลัก โดยเฉพาะเมื่อมีการตัดถนนขนานใหญ่ในสมัยกลางรัชกาลที่ 5 หรือราวทศวรรษที่ 2430 พร้อมๆ กับการเติบโตของตึกแถวริมถนน การรื้อกำแพงเมือง และความแพร่หลายของขบวนพาหนะทางบก ด้วยเหตุนี้การกลายสภาพเป็นสังคมบกและการติดตั้งไฟฟ้าจึงทำให้เห็นว่ากรุงเทพฯ เริ่มกลายสภาพเป็นเมืองสมัยใหม่ ภูมิทัศน์เมืองกรุงเทพฯ ยามค่ำคืนหลังมีไฟฟ้าใช้ได้สว่างไสวขยายไปสู่พื้นที่ต่างๆ ของเมืองมากขึ้น เช่น พื้นที่ด้านใต้ของพระนครอันเป็นเขตเศรษฐกิจและย่านชุมชนชาวจีนและชาวตะวันตก ไปจนถึงตอนเหนือของพระนครที่สามเสนและบริเวณพระราชวังดุสิต ในขณะที่เดียวกันตั้งแต่ทศวรรษที่ 2430-2480 ภูมิทัศน์เมืองกรุงเทพฯ ยามค่ำคืนอาจพิจารณาได้จากความสว่างไสวของการติดไฟฟ้ในงานเฉลิมฉลองหรืองานเทศกาลรื่นเริงของเมือง เช่น งานเฉลิมพระชนมพรรษา งานรื่นเริงฤดูหนาว และงานฉลองรัฐธรรมนูญ เป็นต้น และตั้งแต่ทศวรรษที่ 2460 ได้มีย่านกลางคืนเกิดขึ้นเป็นพื้นที่รองรับการใช้ชีวิตยามค่ำคืนนอกบ้านของคนกรุงเทพฯ ที่สำคัญ ได้แก่ ย่านสำเพ็งและเขาวราช ย่านราชวงศ์ ย่านตลาดน้ำเพ็ญบุญ ย่านบางลำพู ย่านสามแพร่ง ย่านบางรัก และย่านสะพานพุทธ ย่านกลางคืนทั้งหมดนี้เป็นส่วนหนึ่งของการกลายสภาพเป็นเมืองกลางคืนของกรุงเทพฯ ในทศวรรษที่ 2460

แต่ทว่าพัฒนาการของการกลายสภาพเป็นเมืองกลางคืนทางกายภาพของเมืองกรุงเทพฯ ต้องสะดุดลงเมื่อประเทศไทยเข้าสู่สงครามโลกครั้งที่สองในปี พ.ศ. 2484 และกรุงเทพฯ ได้เป็นเป้าโจมตีทางอากาศของฝ่ายสัมพันธมิตร ในสภาวะสงครามรัฐมีนโยบายให้ประชาชนพรางไฟในยามค่ำคืน จึงมีผลทำให้ภูมิทัศน์เมืองกรุงเทพฯ ยามค่ำคืนมืดสลัว จนในที่สุดก็มืดมิดลงเมื่อโรงไฟฟ้าทั้งสองแห่งถูกระเบิดทำลายไปในช่วงต้นปี พ.ศ. 2488 ก่อนสงครามสิ้นสุดลงเพียงไม่กี่เดือน จนต่อมา

ภายหลังสงครามเมื่อมีการซ่อมแซมเครื่องจักรของโรงไฟฟ้าแล้วกรุงเทพฯ จึงกลับมาสว่างไสวดังเดิม

พัฒนาการของภูมิทัศน์เมืองกรุงเทพฯ ขามคำคีนดังกล่าวมีผลต่อการใช้ชีวิตขามคำคีนของคนกรุงเทพฯ โดยเฉพาะชีวิตขามคำคีนนอกร้าน เพราะอย่างน้อยก็แสดงให้เห็นการขยายตัวของพื้นที่สำหรับรองรับกิจกรรมขามคำคีนนอกร้านและความสะดวกสบายอันเกิดจากการพัฒนาสาธารณูปโภคพื้นฐาน เช่น การตัดถนน การติดตั้งไฟฟ้า และการเข้ามาของขวยยายพาหนะต่างๆ เป็นต้น