

บทที่ 5

การดำเนินงานของสถาบันราชภัฏเพชรบุรีในบทบาทของสถาบันอุดมศึกษา เพื่อการพัฒนาท้องถิ่น

สถาบันราชภัฏเพชรบุรีเป็นสถาบันอุดมศึกษา 1 ในจำนวน 36 แห่ง สังกัดสำนักงานสภาสถาบันราชภัฏ กระทรวงศึกษาธิการ ดำเนินงานตามพระราชบัญญัติสถาบันราชภัฏ พ.ศ. 2538 มาตรา 7 ที่ระบุให้สถาบันราชภัฏเป็นสถาบันอุดมศึกษาเพื่อการพัฒนาท้องถิ่นใน 6 บทบาท คือ บทบาทด้านให้การศึกษาระดับปริญญาตรีและวิชาชีพชั้นสูงในท้องถิ่น บทบาทด้านการวิจัย บทบาทด้านการบริการทางวิชาการแก่สังคม บทบาทด้านการปรับปรุงถ่ายทอดและพัฒนาเทคโนโลยีในท้องถิ่น บทบาทด้านการทำนุบำรุงศิลปวัฒนธรรมในท้องถิ่น และบทบาทด้านการผลิตครูและส่งเสริมวิทยฐานะครูในท้องถิ่น ซึ่งบทบาททั้ง 6 นี้ มุ่งที่จะพัฒนาท้องถิ่นในเขตพื้นที่ความรับผิดชอบของสถาบันโดยตรง คือ พื้นที่ของจังหวัดเพชรบุรีและจังหวัดประจวบคีรีขันธ์

เนื่องจากสถาบันราชภัฏเพชรบุรีเป็นสถาบันที่มีวิวัฒนาการมาจากสถาบันการผลิตครูหรือวิทยาลัยครูเพชรบุรีเดิม เริ่มเปิดสอนครั้งแรกเมื่อปีพ.ศ. 2469 ผลิตบัณฑิตในสายครูเพียงอย่างเดียว เพื่อตอบสนองความต้องการคนเข้าทำงานในภาครัฐ และในปีพ.ศ. 2527 ได้ผลิตบัณฑิตเพิ่มอีก 2 สาขาวิชา คือ สาขาวิชาวิทยาศาสตร์และสาขาวิชาศิลปศาสตร์ (ตามพระราชบัญญัติวิทยาลัยครู (ฉบับที่ 2) แก้ไขเพิ่มเติม พ.ศ. 2527) แต่การผลิตบัณฑิตเพิ่มใน 2 สาขาวิชาดังกล่าวไม่เป็นที่ยอมรับของสังคมทั่วไปในการรับบัณฑิตที่สำเร็จการศึกษาเข้าทำงาน เนื่องจากยังคิดว่าวิทยาลัยครูผลิตบัณฑิตเฉพาะสายครูเท่านั้น และบัณฑิตจากวิทยาลัยครูจะต้องประกอบวิชาชีพครูเพียงอย่างเดียว (สำนักงานสภาสถาบันราชภัฏ, 2539) สาเหตุดังกล่าวทำให้วิทยาลัยครูทั้ง 36 แห่ง จึงได้ขอพระราชทานชื่อสถาบันใหม่แทนชื่อวิทยาลัยครู จนในปีพ.ศ. 2535 ได้รับพระราชทานชื่อสถาบันจากพระบาทสมเด็จพระเจ้าอยู่หัวว่า “สถาบันราชภัฏ” ซึ่งหมายถึง “คนของพระราชธา” แทน “วิทยาลัยครู” เมื่อพระราชบัญญัติสถาบันราชภัฏมีผลบังคับใช้ในปี พ.ศ. 2538 จึงมีศักดิ์และสิทธิ์ตามกฎหมาย สามารถผลิตบัณฑิตได้หลากหลายสาขาวิชามากขึ้นโดยคำนึงถึงความต้องการของท้องถิ่นเป็นสำคัญ รวมทั้งสามารถที่จะผลิตบัณฑิตได้ในระดับที่สูงกว่าระดับปริญญาตรี เพื่อให้โอกาสแก่คนในท้องถิ่นได้มีโอกาสเรียนต่อในระดับที่สูงขึ้น ผู้วิจัยจะวิเคราะห์บทบาทการดำเนินงานของสถาบันโดยยึดกรอบของ แผนงาน งบประมาณ กระบวนการทำงาน และผลงานที่เกิดขึ้นตามสภาพความเป็นจริงที่สถาบันได้ดำเนินงานดังนี้

ในปีการศึกษา 2542 สถาบันราชภัฏเพชรบุรีได้จัดสรรเงินงบประมาณแผ่นดินและเงินรายได้ของสถาบันจำนวน 173,500,710 บาท เพื่อดำเนินงานตามแผนงานของสถาบัน 9 แผนงาน โดยแผนงานที่ได้รับการจัดสรรงบประมาณมากที่สุดได้แก่ แผนงานจัดการศึกษาระดับอุดมศึกษา รองลงมาได้แก่ แผนงานการศึกษาระดับอุดมศึกษา แผนงานการปรับปรุงคุณภาพการศึกษาระดับอุดมศึกษา แผนงานกิจการนิสิตนักศึกษา แผนงานวิจัยระดับอุดมศึกษา แผนงานบริการวิชาการแก่สังคม แผนงานอนุรักษ์ ส่งเสริม เผยแพร่และพัฒนาศาสนา แผนงานป้องกันและแก้ไขปัญหายาเสพติด และแผนงานป้องกันและแก้ไขปัญหาโรคเอดส์ ตามลำดับ ดังรายละเอียดในตารางที่ 8

ตารางที่ 8 การจัดสรรเงินงบประมาณตามแผนงานของสถาบันราชภัฏเพชรบุรี ปีการศึกษา 2542

ลำดับความสำคัญ	แผนงาน	งบประมาณ (บาท)	คิดเป็น %
1	แผนงานจัดการศึกษาระดับอุดมศึกษา	73,666,940	42.46
2	แผนงานการศึกษาระดับอุดมศึกษา	46,914,340	27.04
3	แผนงานการปรับปรุงคุณภาพการศึกษาระดับอุดมศึกษา	46,769,680	26.96
4	แผนงานกิจการนิสิตนักศึกษา	3,504,950	2.02
5	แผนงานวิจัยระดับอุดมศึกษา	1,436,860	0.83
6	แผนงานบริการวิชาการแก่สังคม	548,040	0.31
7	แผนงานอนุรักษ์ ส่งเสริม เผยแพร่และพัฒนาศาสนา	520,900	0.30
8	แผนงานป้องกันและแก้ไขปัญหายาเสพติด	117,000	0.07
9	แผนงานป้องกันและแก้ไขปัญหาโรคเอดส์	22,000	0.01
	รวม	173,500,710	100.00

แผนงานทั้ง 9 แผนงานดังกล่าวข้างต้นนั้น รองรับการดำเนินงานของสถาบันตามพระราชบัญญัติสถาบันราชภัฏ พ.ศ. 2538 มาตรา 7 ใน 5 บทบาท คือ บทบาทด้านให้การศึกษา วิชาการและวิชาชีพชั้นสูงในท้องถิ่น บทบาทด้านการวิจัย บทบาทด้านการบริการทางวิชาการแก่สังคม บทบาทด้านการทำนุบำรุงศิลปวัฒนธรรมในท้องถิ่น และบทบาทด้านการผลิตครูและส่งเสริมวิद्यฐานะครูในท้องถิ่น โดยบทบาทการดำเนินงานที่สถาบันจัดสรรงบประมาณให้มากที่สุดได้แก่ บทบาทด้านให้ การศึกษาวิชาการและวิชาชีพชั้นสูง และบทบาทด้านการผลิตครูและส่งเสริมวิद्यฐานะครูในท้องถิ่น รองลงมาได้แก่ บทบาทด้านการวิจัย บทบาทด้านการบริการทางวิชาการแก่สังคม และบทบาทด้านการ ทำนุบำรุงศิลปวัฒนธรรมในท้องถิ่น ตามลำดับ ส่วนบทบาทด้านการปรับปรุงถ่ายทอดและพัฒนา เทคโนโลยีในท้องถิ่นนั้น เป็นบทบาทที่ไม่ได้กำหนดไว้ในแผนงานของสถาบัน รวมทั้งไม่มีการจัดสรร งบประมาณในการดำเนินงานเป็นการเฉพาะเหมือนกับบทบาทด้านอื่น ดังรายละเอียดในตารางที่ 9

ตารางที่ 9 การจัดสรรงบประมาณของสถาบันตามบทบาทการดำเนินงาน ปีการศึกษา 2542

ลำดับความสำคัญ	บทบาทการดำเนินงาน	งบประมาณ (บาท)	คิดเป็น %
1	บทบาทด้านให้การศึกษาระดับปริญญาตรีและวิชาชีพชั้นสูง และบทบาทด้านการผลิตครูและส่งเสริมวิทยฐานะครูในท้องถิ่น	170,855,910	98.47
2	บทบาทด้านการวิจัย	1,436,860	0.83
3	บทบาทด้านการบริการทางวิชาการแก่สังคม	687,040	0.40
4	บทบาทด้านการทำนุบำรุงศิลปวัฒนธรรมในท้องถิ่น	520,900	0.30
	รวม	173,500,710	100.00

นับตั้งแต่ปีพ.ศ. 2538 เป็นต้นมา จนถึงปีพ.ศ. 2542 นั้น บทบาทที่สถาบันราชภัฏเพชรบุรีได้ดำเนินงานมากที่สุด ได้แก่ บทบาทด้านให้การศึกษาระดับปริญญาตรีและวิชาชีพชั้นสูง และบทบาทด้านการผลิตครูและส่งเสริมวิทยฐานะครูในท้องถิ่น เนื่องจากว่าเป็นสถาบันวิชาการชั้นสูงที่พัฒนามาจากสถาบันการผลิตครู และมีศักยภาพความพร้อมซึ่งทั้งบุคลากรที่มีความรู้และความเชี่ยวชาญด้านต่าง ๆ หลากหลายสาขาวิชาถึง 189 คน ไม่ว่าจะเป็นสาขาวิชาทางด้านวิทยาศาสตร์ สาขาวิชาทางด้านศิลปศาสตร์ และสาขาวิชาทางการศึกษา ประกอบทั้งได้มีการจัดสรรงบประมาณเกี่ยวกับการดำเนินงานในด้านดังกล่าวที่มากเป็นอันดับหนึ่ง โดยได้รับงบประมาณถึง 170,855,910 บาท หรือคิดเป็นร้อยละ 98.47 ของงบประมาณทั้งหมด (รายละเอียดเกี่ยวกับบุคลากร อาคารสถานที่และงบประมาณของสถาบันได้กล่าวไว้ในบทที่ 4) การดำเนินงานในด้านดังกล่าวประกอบด้วย

1. เปิดหลักสูตร โปรแกรมวิชาที่คาดคะเนว่าสอดคล้องกับความต้องการของท้องถิ่น
2. ให้ความหวังและโอกาสแก่คนในท้องถิ่น
3. การจัดการเรียนการสอนให้สัมพันธ์กับท้องถิ่น
4. เปิดโอกาสให้ผู้มีงานประจำและผู้ที่ไม่สามารถเข้าศึกษาในภาคปกติได้ มีโอกาสเข้าศึกษาต่อในภาคกศ.บป.
5. พัฒนาครูประจำการและบุคลากรทางการศึกษาในท้องถิ่นให้ศึกษาต่อระดับมหาบัณฑิต

1. เปิดหลักสูตร โปรแกรมวิชาที่คาดคะเนว่าสอดคล้องกับความต้องการของท้องถิ่น

สถาบันราชภัฏเพชรบุรี เปิดทำการสอนให้แก่นักศึกษาทั้งในระดับอนุปริญญา ระดับปริญญาตรีหลักสูตร 2 ปี (หลังอนุปริญญา) ระดับปริญญาตรีหลักสูตร 4 ปี และระดับปริญญาโท โดยในหลักสูตรระดับอนุปริญญาและหลักสูตรระดับปริญญาตรี เปิดสอนใน 3 สาขาวิชา คือ สาขาวิชาการศึกษาศาสตร์ สาขาวิชาศิลปศาสตร์ และสาขาวิชาวิทยาศาสตร์ รวม 53 โปรแกรมวิชา (ระดับอนุปริญญา 10 โปรแกรมวิชา ระดับปริญญาตรีหลักสูตร 2 ปี (หลังอนุปริญญา) 16 โปรแกรมวิชา ระดับปริญญาตรีหลักสูตร 4 ปี 27 โปรแกรมวิชา) ส่วนหลักสูตรระดับปริญญาโทได้เปิดสอน 1 สาขาวิชา คือ สาขาวิชาบริหารการศึกษา (รายละเอียดเกี่ยวกับโปรแกรมวิชาที่เปิดสอนกล่าวไว้ในบทที่ 4 หน้า 55) และถึงแม้ว่าสถาบันจะเปิดสอนนักศึกษาถึง 3 สาขาวิชาก็ตาม สาขาวิชาการศึกษาศาสตร์เป็นสาขาวิชาที่สถาบันเปิดสอนมากที่สุดเนื่องจากเป็นสถาบันที่พัฒนามาจากสถาบันการผลิตครู โดยเปิดสอน 22 โปรแกรมวิชาในระดับอนุปริญญาและระดับปริญญาตรี และอีก 1 สาขาวิชาในระดับปริญญาโท ในขณะที่สาขาวิชาศิลปศาสตร์เป็นสาขาวิชาที่เปิดสอนมากรองลงมา (19 โปรแกรมวิชา) และสาขาวิชาวิทยาศาสตร์เปิดสอนน้อยที่สุด (12 โปรแกรมวิชา) มีคณะและหน่วยงานที่เทียบเท่าคณะ รับผิดชอบในการจัดการเรียนการสอนทั้งหมด 8 คณะ คือ คณะครุศาสตร์ คณะวิทยาศาสตร์และเทคโนโลยี คณะวิทยาการจัดการ คณะเทคโนโลยีอุตสาหกรรม คณะเทคโนโลยีการเกษตร คณะมนุษยศาสตร์และสังคมศาสตร์ โครงการจัดตั้งคณะเทคโนโลยีและคอมพิวเตอร์ชั้นสูง และบัณฑิตวิทยาลัย

การเปิดสอนในระดับอนุปริญญาและระดับปริญญาตรีนั้น แม้ว่าแต่ละคณะยังไม่มี การสำรวจความต้องการของท้องถิ่นอย่างจริงจังว่า หลักสูตรหรือโปรแกรมวิชาที่เปิดสอนมีความ สอดคล้องกับความต้องการของคนในท้องถิ่นหรือไม่ แต่ละคณะต่างก็ได้ใช้เกณฑ์ในการเปิดตามที่คิดว่า หลักสูตรหรือโปรแกรมวิชาที่เปิดสอนมีความสอดคล้องกับความต้องการเรียนของคนในท้องถิ่น เช่น โครงการจัดตั้งคณะคอมพิวเตอร์และเทคโนโลยีชั้นสูง ทางคณะคาดว่าจะรับนักศึกษาได้ประมาณ 30 คน แต่เมื่อมีนักเรียนมาสมัครถึง 200 คน และส่วนใหญ่เป็นนักเรียนที่มีภูมิลำเนาอยู่ในเขตจังหวัด เพชรบุรีและจังหวัดประจวบคีรีขันธ์ ทางคณะก็ถือว่าจำนวนคนสมัครจำนวนมากนี้เป็นความต้องการ ของคนในท้องถิ่นทั้ง ๆ ที่ผู้สมัครบางครั้งก็สมัครโดยมิได้รู้ว่าเรียนไปทำอะไร ! เป็นต้น ในทำนองเดียวกันกับคณะวิทยาการจัดการจะดูจากจำนวนบัณฑิตที่จบไปแล้วมีงานทำและความต้องการคนเข้าทำงาน ของสถานประกอบการ เป็นตัวบ่งชี้ความต้องการของท้องถิ่นในการเปิดสอนโปรแกรมวิชาต่าง ๆ ภายใน คณะ

“ถ้าดูว่าตอบสนองท้องถิ่นใหม่ ผมดูจากว่าจำนวนผู้มาสมัครสอบเยอะ เราอาจจะไม่ได้ไปสำรวจจริง ๆ ว่าเขามีความต้องการใหม่ แต่ดูจากสถิติที่ผ่านมาเนี่ย เช่น การสอบเข้าโควตา วทบ. เราจะรับนักศึกษาในเขตพื้นที่สระเพชรบุรี ประจวบ ฯ โควตาคนที่มาก็ต้องเกรดเฉลี่ย 2.5 ขึ้นไป จากสิทธิ์เด็กมาสมัครก็ 200 กว่าคน จากที่เรารับได้ซักครึ่งหนึ่งของการรับก็ไม่เกิน 30 คน ซึ่งอันนี้ก็น่าจะเป็นมุมมองอันหนึ่งที่มันน่าจะเป็นที่ต้องการ เพราะเด็กที่ว่าเป็นเด็กในชุมชนแถว ๆ นี้”

(คณบดีโครงการจัดตั้งคณะคอมพิวเตอร์ฯ / 7 ม.ค. 2543)

“คณะจะเปิดสอนตามความพร้อม โดยดูจากอัตราการมีงานทำของบัณฑิต และดูตามความต้องการของสถานประกอบการ โดยสถานประกอบการจะแจ้งมาว่าเขามีความต้องการบุคลากรด้านไหน เราก็จะเปิดสอนด้านนั้น ๆ”

(คณบดีคณะวิทยาการจัดการ / 12 ม.ค. 2543)

จากเกณฑ์ทั้งสองดังกล่าว ในช่วงปีการศึกษา 2538 - 2542 มีนักศึกษาที่สามารถเข้าศึกษาในสถาบันได้ถึง 42,209 คน และในจำนวนนี้มีนักศึกษาที่จบไปแล้วมีงานทำโดยเฉลี่ยถึงประมาณร้อยละ 70 ของนักศึกษาทั้งหมดที่จบการศึกษาในแต่ละปี ข้อมูลดังกล่าวผู้บริหารโปรแกรมวิชาใช้บ่งชี้ให้เห็นถึงความต้องการของคนในท้องถิ่นที่จะเข้าศึกษาในสถาบันและความสำเร็จในการดำเนินงานด้านให้การศึกษาวิชาการและวิชาชีพชั้นสูงแก่ท้องถิ่นของสถาบัน โดยเฉพาะการจัดการศึกษาในสาขาวิชาการศึกษาที่บัณฑิตสำเร็จการศึกษาในช่วงปี 2540-2541 มีงานทำมากที่สุดถึง 76.21% รองลงมาได้แก่ สาขาวิชาวิทยาศาสตร์ (74.45%) และสาขาวิชาศิลปศาสตร์ (73.16%) ตามลำดับ (สารสนเทศสถาบันราชภัฏเพชรบุรี, 2542)

นอกจากเกณฑ์ทั้งสองที่ได้กล่าวมาแล้ว ในบางคณะยังใช้เกณฑ์อื่น ๆ ประกอบด้วย เช่น คณะเทคโนโลยีอุตสาหกรรม ซึ่งเป็นคณะที่จัดตั้งใหม่ เมื่อ พ.ศ. 2542 และมีอาจารย์ในคณะเพียง 13 คน ในการเปิดสอนโปรแกรมวิชาต่าง ๆ ภายในคณะ ทางคณะจึงได้ดูความพร้อมของอาจารย์ที่สอนในคณะและโปรแกรมวิชา

“เราจะดูเกณฑ์ความพร้อมของอาจารย์เป็นหลัก เช่น เรามีอาจารย์ก่อสร้าง เราก็เปิด (โปรแกรมวิชา) ก่อสร้าง เรามีอาจารย์อุตสาหกรรม เราก็เปิด (โปรแกรมวิชา) อุตสาหกรรม เราไม่มีอาจารย์เซรามิกส์ เราก็จะเปิดสอน เซรามิกส์ไม่ได้”

(คณบดีคณะเทคโนโลยีอุตสาหกรรม / 6 ม.ค. 2543)

การเปิดสอนในคณะเทคโนโลยีอุตสาหกรรมดังกล่าว จึงเปิดสอนเพียงระดับปริญญาตรีหลักสูตร 2 ปี (หลังอนุปริญญา) จำนวน 3 โปรแกรมวิชาในภาคปกติ ได้แก่ โปรแกรมวิชาเทคโนโลยีอุตสาหกรรมไฟฟ้า โปรแกรมวิชาเทคโนโลยีอุตสาหกรรมก่อสร้าง โปรแกรมวิชาเทคโนโลยีอุตสาหกรรมเครื่องกล และ 5 โปรแกรมวิชาใน ภาค กศ.บป. ได้แก่ โปรแกรมวิชาเทคโนโลยีอุตสาหกรรมไฟฟ้า โปรแกรมวิชาเทคโนโลยีอุตสาหกรรมก่อสร้าง โปรแกรมวิชาเทคโนโลยีอุตสาหกรรมเครื่องกล โปรแกรมวิชาเทคโนโลยีอุตสาหกรรมอิเล็กทรอนิกส์ โปรแกรมวิชาเทคโนโลยีอุตสาหกรรมการผลิต (มีโปรแกรมวิชาที่เปิดสอนซ้ำกันจำนวน 3 โปรแกรมวิชา คือ โปรแกรมวิชาเทคโนโลยีอุตสาหกรรมไฟฟ้า โปรแกรมวิชาเทคโนโลยีอุตสาหกรรมก่อสร้าง โปรแกรมวิชาเทคโนโลยีอุตสาหกรรมเครื่องกล) มีนักศึกษาจำนวน 641 คน (ภาคปกติ จำนวน 279 คน ภาค กศ.บป. จำนวน 362 คน) มีอาจารย์ประจำ จำนวน 13 คน ทำให้โปรแกรมวิชาต่าง ๆ จะมีอาจารย์รับผิดชอบโดยเฉลี่ยไม่ถึง 3 คน ในขณะที่นักศึกษาต้องเรียนรายวิชาที่อยู่ในหมวดวิชาเฉพาะด้านถึง 56 หน่วยกิต จากข้อมูลดังกล่าวชี้ให้เห็นถึงผลกระทบต่อคุณภาพของบัณฑิต กระบวนการจัดการเรียนการสอน และการดูแลนักศึกษาภายในคณะที่เปิดโปรแกรมวิชาดังกล่าว

แต่สำหรับโปรแกรมวิชาในคณะวิทยาศาสตร์และเทคโนโลยี เช่น โปรแกรมวิชาฟิสิกส์ ซึ่งมีเนื้อหาสาระเน้นในเรื่องวิทยาศาสตร์ มีนักศึกษาเรียนประมาณ 20 คน เปิดทำการสอนได้เพียง 1· เทอม ก็ต้องปิดลงเพราะว่านักศึกษาได้ย้ายไปเรียนในโปรแกรมวิชาอื่น เช่น โปรแกรมวิชาสังคมศึกษา โปรแกรมวิชาภาษาไทย เป็นต้น ทำให้โปรแกรมวิชาฟิสิกส์ไม่สามารถเปิดทำการเรียนการสอนต่อไปได้

“อย่างฟิสิกส์เนี่ยนะ เราก็เคยเปิด เปิดสอนได้เทอมเดียว ก็ปิดไป เพราะว่าเด็กย้ายไปเรียน เอ้อ ! วิชาที่มันไม่หนัก พวกพละ ภาษาไทย สุขศึกษา สังคม เนี่ย ! ย้ายไปหมดเลย จนเราต้องยุบโปรแกรมนี้ไป”

(คณบดีคณะวิทยาศาสตร์ ฯ / 15 ม.ค. 2543)

ในทำนองเดียวกันกับโปรแกรมวิชาเคมีซึ่งเป็นโปรแกรมวิชาในสาขาวิชาวิทยาศาสตร์ เช่นเดียวกับโปรแกรมวิชาฟิสิกส์ ที่เปิดรับสมัครนักศึกษาเข้าเรียนแล้วปรากฏว่ามีนักเรียนมาสมัครเข้าเรียนไม่เพียงพอที่จะเปิดสอนในโปรแกรมวิชาดังกล่าวได้ คือ เปิดรับสมัครนักศึกษา จำนวน 30 คน แต่มีนักเรียนมาสมัครเรียนเพียง 7 คน

เหตุการณ์ดังกล่าวสะท้อนให้เห็นว่า นอกจากสถาบันจะเปิดสอนเพื่อให้ตอบสนองกับความต้องการของคนในท้องถิ่น ตามศักยภาพความพร้อมของคณะต่าง ๆ แล้ว ยังต้องคำนึงถึงเกณฑ์มาตรฐานในการเปิดรับนักศึกษา คุณภาพของกระบวนการจัดการเรียนการสอนภายในสถาบัน ตลอดจนความยากง่ายของโปรแกรมวิชาที่เปิดสอนด้วยว่าคนในท้องถิ่นพร้อมจะเรียนได้หรือไม่

2. ให้ความหวังและโอกาสแก่คนในท้องถิ่น

“ทุกโปรแกรมเราให้โควตาตามปรัชญาของสถาบันอุดมศึกษา
เพื่อการพัฒนาท้องถิ่น โดยให้ 2 จังหวัด (จังหวัดเพชรบุรี
และจังหวัดประจวบคีรีขันธ์) จังหวัดในความรับผิดชอบ”

(คณบดีคณะมนุษยศาสตร์ / 16 ม.ค. 2543)

การให้โอกาสคนในท้องถิ่นเข้าศึกษาในสถาบันราชภัฏเพชรบุรีนั้น สถาบันมีนโยบายให้โอกาสแก่คนในท้องถิ่นเข้าศึกษาในสถาบันเป็นพิเศษโดยการร่วมมือกับโรงเรียนมัธยมศึกษาในพื้นที่เขตความรับผิดชอบของสถาบัน คือ ในพื้นที่จังหวัดเพชรบุรี และจังหวัดประจวบคีรีขันธ์ ที่จะให้โอกาสแก่นักเรียนที่เรียนดีและมีความประพฤติดีได้เข้าศึกษาในสถาบันในภาคเรียนปกติโดยไม่ต้องสอบข้อเขียน สอบสัมภาษณ์เพียงอย่างเดียว ถึง 50 % ของจำนวนนักศึกษาทั้งหมดที่สถาบันรับเข้าศึกษาในทุกโปรแกรมวิชา คล้ายคลึงกับสถาบันราชภัฏอื่นทั่วประเทศ ตามปรัชญาของการเป็นสถาบันอุดมศึกษาเพื่อการพัฒนาท้องถิ่น

นอกจากนี้พบว่ามีบางคณะ เช่น คณะวิทยาการจัดการ (ทุกโปรแกรมวิชา) โครงการจัดตั้งคณะคอมพิวเตอร์และเทคโนโลยีชั้นสูง (เฉพาะโปรแกรมวิชาที่เปิดสอนในระดับอนุปริญญา) ได้ให้โควตากับนักเรียนครอบคลุมทั้งเขตการศึกษา 5 ซึ่งประกอบด้วย จังหวัดเพชรบุรี จังหวัดประจวบคีรีขันธ์ จังหวัดนครปฐม จังหวัดสมุทรสงคราม จังหวัดราชบุรี และจังหวัดกาญจนบุรี ซึ่งเหตุผลที่ให้โควตาแก่นักเรียนครอบคลุมทั้งเขตการศึกษา 5 นั้น เพราะทางคณะได้รับนักศึกษาร่วมกับสถาบันราชภัฏอื่นในกลุ่มสถาบันเขตภาคตะวันตก (ประกอบด้วยสถาบันราชภัฏจำนวน 4 แห่ง คือ

สถาบันราชภัฏเพชรบุรี สถาบันราชภัฏหมู่บ้านจอมบึง สถาบันราชภัฏนครปฐม และสถาบันราชภัฏกาญจนบุรี) โดยนักเรียนสามารถที่จะเลือกสมัครเข้าศึกษาในสถาบันใดก็ได้ในกลุ่มสถาบันเดียวกัน การให้โควตาในลักษณะนี้อาจแสดงให้เห็นว่า นอกจากสถาบันจะพัฒนาท้องถิ่นในเขตพื้นที่ความรับผิดชอบของสถาบันแล้ว สถาบันได้มีการรวมกลุ่มกันช่วยพัฒนาท้องถิ่นในเขตพื้นที่ใกล้เคียง เพื่ออำนวยความสะดวกและเปิดโอกาสให้แก่คนได้ศึกษาต่อระดับอุดมศึกษาในสถาบันที่ใกล้บ้านเพิ่มขึ้น เช่น คนที่อยู่ในจังหวัดสมุทรสงคราม ซึ่งเป็นเขตความรับผิดชอบของสถาบันราชภัฏหมู่บ้านจอมบึง แต่ระยะทางที่จะไปสถาบันราชภัฏหมู่บ้านจอมบึงไกลแลมีความลำบากในการเดินทางมากกว่า ระยะทางที่จะไปสถาบันราชภัฏเพชรบุรี ก็อาจมาเรียนในสถานศึกษาที่ใกล้กว่าได้

“การให้โอกาสแก่คนในท้องถิ่นเข้าศึกษาในสถาบันนั้น ทางคณะ
ได้ให้โควตากับนักเรียน โดยให้โควตากับคนในพื้นที่เขต 5
ประมาณ 50%”

(คณบดีคณะวิทยาการจัดการ / 12 ม.ค. 2543)

อย่างไรก็ตาม จากการบอกเล่าของคณบดีโครงการจัดตั้งคณะคอมพิวเตอร์และเทคโนโลยีชั้นสูงได้ความว่า ถึงแม้ว่าทางคณะจะให้โควตาแก่นักเรียนครอบคลุมทั้งเขตการศึกษา 5 แต่จากจำนวนนักเรียนที่สมัครสอบนั้นปรากฏว่าส่วนใหญ่จะเป็นคนที่อยู่ในเขตจังหวัดที่เป็นความรับผิดชอบของสถาบัน คือ จังหวัดเพชรบุรีและจังหวัดประจวบคีรีขันธ์มากกว่าจังหวัดอื่น ๆ

นอกจากนี้ยังพบว่า ในตอนที่เปิดสอนในหลักสูตรระดับปริญญาตรี 2 ปี (หลังอนุปริญญา) ก็ได้ให้โควตากับนักเรียนทั่วประเทศในการเข้าศึกษาในคณะเช่นกัน เนื่องจากเป็นโปรแกรมวิชาที่สถาบันราชภัฏอื่นไม่เปิดสอน และทางคณบดีมีความคิดว่าการที่จะเป็นสถาบันอุดมศึกษาเพื่อการพัฒนาท้องถิ่นนั้น ไม่ควรจำกัดพื้นที่ในการพัฒนา

“ ให้ทั่วไปไม่จำกัดพื้นที่ให้บริการ ในระดับปริญญาตรี 2 ปีหลัง”

(คณบดีคณะเทคโนโลยีอุตสาหกรรม / 6 ม.ค. 2543)

“ผมจบอนุที่เทพสตรี แล้วที่นั่นเขาไม่มีต่อปริญญาตรี
พอดีที่นี้เขาให้โควตาไป ผมก็เลยมาเรียนที่นี้”

(นักศึกษา / 9 ม.ค. 2543)

จากการให้โอกาสแก่คนในท้องถิ่นเข้าศึกษาในคณะต่าง ๆ ภายในสถาบัน เห็นได้ว่า ถึงแม้สถาบันมีนโยบายให้โอกาสแก่คนในท้องถิ่นเข้าศึกษาในสถาบันถึง 50 % ของจำนวนนักศึกษาที่สถาบันรับเข้าศึกษาในทุกโปรแกรมวิชาชีพก็ตาม แต่การดำเนินงานของคณะต่าง ๆ ที่แตกต่างกัน คือ มีทั้งการให้เฉพาะเขตพื้นที่ความรับผิดชอบของสถาบัน การให้ครอบคลุมทั้งเขตการศึกษา การให้ทั่วประเทศ โดยไม่จำกัดพื้นที่ในความรับผิดชอบ รวมทั้งแนวคิดของคณะดี (คณะเทคโนโลยีอุตสาหกรรม) ที่ไม่จำกัดพื้นที่ในการพัฒนา แสดงให้เห็นว่าการเพิ่มโอกาสแก่คนในท้องถิ่นเข้าศึกษาในสถาบันนั้นมิได้จำกัดเฉพาะพื้นที่รับผิดชอบของสถาบัน (จังหวัดเพชรบุรีและจังหวัดประจวบคีรีขันธ์) ทำให้การดำเนินงานในลักษณะดังกล่าวนี้ ส่วนหนึ่งมิได้ตอบสนองความต้องการของคนในท้องถิ่นอย่างแท้จริง เนื่องจากยังมีนักศึกษาที่เข้าศึกษาในระบบโควตาได้สิทธิ์เมื่อนักศึกษาสอบเข้าศึกษาได้ในสถาบันอื่น ซึ่งในปีการศึกษา 2542 สถาบันมีนักศึกษาที่เป็นคนในพื้นที่เขตความรับผิดชอบของสถาบัน (จังหวัดเพชรบุรีและจังหวัดประจวบคีรีขันธ์) เข้าศึกษาประมาณร้อยละ 50.61 ของนักศึกษาทั้งหมด

นอกจากการให้โอกาสแก่คนในท้องถิ่นเข้าศึกษาในสถาบันด้วยวิธีการดังกล่าวแล้ว จะเห็นว่าการจัดการศึกษาของสถาบันราชภัฏเพชรบุรียังเปิดโอกาสให้คนได้เรียนจบในระดับปริญญามากขึ้น โดยเฉพาะอย่างยิ่งคนในท้องถิ่นและผู้ยากไร้

3. การจัดการเรียนการสอนให้สัมพันธ์กับท้องถิ่น

การจัดการเรียนการสอนภายในสถาบันนั้น พบว่า สถาบันเปิดทำการเรียนการสอนทุกวัน ตั้งแต่วันจันทร์ - วันอาทิตย์ โดยในวันจันทร์ - วันศุกร์ จัดการเรียนการสอนให้แก่ นักศึกษาภาคปกติ ส่วนวันหยุดเสาร์-อาทิตย์ จัดการเรียนการสอนให้แก่ นักศึกษาภาค กศ.บป. (การจัดการศึกษาสำหรับบุคลากรประจำการ) และนักศึกษาระดับปริญญาโท โดยคำนึงถึงองค์ประกอบต่าง ๆ คือ

3.1 อำนวยความสะดวกแก่คนที่อยู่ไกลสถาบันให้ได้ศึกษาต่อ

สถาบันราชภัฏเพชรบุรีใช้สถานที่ในการจัดการเรียนการสอนทั้งหมด 3 แห่ง คือ นักศึกษาภาคปกติ นักศึกษาภาค กศ.บป. บางส่วน และนักศึกษาระดับปริญญาโท ใช้อาคารสถานที่ภายในสถาบันราชภัฏเพชรบุรี นักศึกษาภาค กศ.บป. ของศูนย์การศึกษาปราณบุรี ใช้อาคารสถานที่ของค่ายธนรัชต์ และนักศึกษาของศูนย์ส่งเสริมการจัดการศึกษาระดับอุดมศึกษาเพื่อปวงชน ใช้สถานที่ของศูนย์การศึกษานอกโรงเรียน อำเภอปราณบุรี ซึ่งเหตุผลที่สถาบันให้นักศึกษา ภาค กศ.บป.บางส่วน ไปใช้สถานที่เรียนตามศูนย์นั้น ก็เพื่ออำนวยความสะดวกให้แก่ นักศึกษาที่มีบ้านพักอยู่ไกลสถาบัน เช่น

นักศึกษาที่อยู่ในเขตจังหวัดประจวบ ฯ จะได้ไม่ต้องเดินทางมาเรียนที่สถาบันซึ่งมีระยะทางที่ไกลมากถึง 100 กิโลเมตรเศษ และถึงแม้ว่าการจัดการเรียนการสอนที่ศูนย์ไม่สมบูรณ์เหมือนกับการจัดการเรียนการสอนภายในสถาบัน เนื่องจากขาดแหล่งข้อมูลสำหรับให้นักศึกษาใช้ค้นคว้า ขาดสื่อการเรียนการสอนที่ทันสมัย เช่น คอมพิวเตอร์ ศูนย์วิทยบริการ (ห้องสมุด) ทางสถาบันได้แก้ปัญหาโดยให้นักศึกษาที่เรียนในศูนย์ทั้ง 2 ศูนย์ เข้ามาศึกษาภายในสถาบันในช่วงฤดูร้อน เพื่อให้นักศึกษาได้มีโอกาสทำความรู้จักกับสถาบันที่นักศึกษากำลังศึกษาอยู่ เข้ามาใช้สื่อการเรียนการสอน เข้ามาใช้ศูนย์วิทยบริการ ในการค้นคว้าข้อมูลต่าง ๆ

“นักศึกษาที่เรียนที่ศูนย์นั้น ช่วง Summer ของทุกเทอม
เขาต้องมาเรียนที่นี่”

(รองอธิการบดีฝ่ายวิชาการ / 2 เม.ย. 2543)

“อย่างน้อยช่วง Summer เขาต้องมาเรียนที่สถาบัน เขาจะได้
มารู้จักว่า เอ่อ ! สถาบันที่เขาเรียนเป็นอย่างไร เข้ามาใช้ห้องสมุด
ใช้คอมพิวเตอร์ เพราะว่าที่ศูนย์เราไม่มี “

(ประธานโปรแกรมวิชาการพัฒนาชุมชน / 1 ก.พ. 2543)

จะเห็นได้ว่าการจัดการเรียนการสอนดังกล่าว นอกจากสถาบันจะช่วยให้คนที่อยู่ไกลสถาบันได้มีโอกาสเรียนต่อในระดับสูงขึ้นแล้ว ยังเป็นการนำทรัพยากรที่มีอยู่ในท้องถิ่น เช่น อาคารสถานที่ มาใช้ประโยชน์ในการจัดการศึกษาให้แก่คนในท้องถิ่นได้อีกทางหนึ่งด้วย

3.2 ใช้ภูมิปัญญาท้องถิ่นช่วยส่งเสริมกิจกรรมการเรียนการสอนในสถาบัน

รูปแบบการเรียนการสอนรายวิชาต่าง ๆ ภายในสถาบันนั้น อาจารย์ส่วนใหญ่ยึดติดกับรูปแบบการเรียนการสอนดังนี้คือ

ก่อนเริ่มการเรียนการสอน (ชั่วโมงแรกของการเรียนในรายวิชาต่าง ๆ) อาจารย์ผู้สอนส่วนใหญ่จะแจกแนวการสอนหรือแผนการสอนให้แก่นักศึกษา พร้อมทั้งแจ้งรายละเอียดเกี่ยวกับรายวิชานั้น ๆ ให้นักศึกษาทราบก่อน เพื่อให้นักศึกษาได้รับรู้รายละเอียดของเนื้อหาวิชาที่เรียน และเพื่อให้โอกาสแก่นักศึกษาได้เตรียมตัวก่อนที่จะมีการเรียนการสอนในชั่วโมงต่อไป โดยแจกเป็นเอกสารประมาณ 1-2 แผ่น ประกอบด้วย ชื่อรายวิชา จำนวนหน่วยกิต อาจารย์ผู้สอน คำอธิบายรายวิชา

กิจกรรมการเรียนรู้ การวัดผลและการตัดสินผลการเรียนที่มีลำดับขั้นตอนชัดเจน ขณะที่ มีอาจารย์บางท่านซึ่งเป็นส่วนน้อยที่ใช้การอธิบายประกอบการเขียนบนกระดานดำหน้าชั้นเรียนโดยไม่แจกเอกสาร

ผู้วิจัย “ในการสอนคาบแรกของแต่ละรายวิชาอาจารย์แจกแผนการสอนแก่นักศึกษาก่อนไหมคะ”

ผู้สอน “ถ้าเป็นเอกสารแล้ว 1, 2, 3 เนี่ย ผมไม่มี แต่ผมจะไปกำหนดกับเขาว่าเป็นลักษณะของผมนะ ผมจะพูดถึงว่าเรามีแนวการสอนอย่างไร จะคุยให้ฟังในช่วงแรก ประมาณ 1 - 2 ครั้ง”

(ผู้สอนโปรแกรมการพัฒนาชุมชน / 1 ก.พ. 2543)

“ที่จะแจกแนวการสอนก่อน ไม่ใช่แผนการสอนนะ แต่เป็นแนวการสอนที่เขียนไว้กว้าง ๆ ซึ่งเวลาสอนจริง ๆ มันมีรายละเอียดเยอะกว่านั้น”

(ผู้สอนรายวิชาหลักสูตร / 7 ก.พ. 2543)

ผู้วิจัย “ตอนที่อาจารย์เข้าไปสอนในคาบแรก ๆ อาจารย์เขาแจกแผนการสอนก่อนไหมคะ”

นักศึกษา “แจกครับ”

ผู้วิจัย “ทุกวิชาไหมคะ”

นักศึกษา “ไม่ทุกครั้ง บางวิชาอาจารย์เขาก็เขียนที่กระดาน แล้วเขาก็อธิบายให้ฟัง ถ้าใครไม่เข้าใจก็ถาม”

(นักศึกษา / 18 ก.พ. 2543)

นอกจากนี้ วิธีการสอนของอาจารย์ส่วนใหญ่ใช้แบบการอภิปรายกลุ่ม การให้ดูเทปโทรทัศน์ การบรรยายประกอบการฉายแผ่นใส

“จริง ๆ ใช้หลายรูปแบบนะ แต่หลักใหญ่เน้นเรื่องกระบวนการคิด จะเป็นการให้เด็กวิเคราะห์ ให้เด็กศึกษาวิเคราะห์ อภิปราย ทำงานเป็นกระบวนการเรียนรู้”

(ผู้สอนรายวิชาหลักสูตร / 7 ก.พ. 2543)

“ก็บรรยาย นักศึกษาอภิปรายกลุ่ม และก็ชมเทปโทรทัศน์ เพราะบางทีเราก็ไปไม่ได้ก็จะให้ชมเทปโทรทัศน์ และก็ศึกษาดูงานนอกสถานที่ ก็เนี่ยเป็นกิจกรรมการเรียนการสอน”

(ผู้สอนโปรแกรมการพัฒนาชุมชน / 11 ก.พ. 2543)

“ก็ตอนนี้ยังใช้แบบเก่าอยู่ ใช้อาจารย์เป็นศูนย์กลาง ใช้บรรยาย แต่ก็ใช้แผ่นใสประกอบ ใช้วีดิโอ ประกอบ”

(ผู้สอนโปรแกรมการพัฒนาชุมชน / 11 ก.พ. 2543)

“ความคิดของผมที่มองการสอน ก็เริ่มดูว่าคนพวกนี้น่าจะเริ่มต้นอย่างไร คือ ไม่ปรับดี แต่เริ่มต้นด้วยปฏิบัติ ฉะนั้นเวลาที่ผมออกแบบการสอน ผมจะให้เขาลงมือ นำเข้าไปสู่ชุมชน”

(ผู้สอนโปรแกรมการพัฒนาชุมชน / 1 ก.พ. 2543)

“อาจารย์เขาจะฉายแผ่นใส แล้วก็อธิบายหน้าห้อง แล้วใครไม่เข้าใจก็ถาม บางที อาจารย์เขาก็ให้ทำงานกลุ่มแล้วก็ช่วยกันอภิปรายหน้าห้อง”

(นักศึกษา / 18 ก.พ. 2543)

นอกจากรูปแบบดังกล่าวข้างต้น มีอาจารย์บางท่านให้นักศึกษาลงศึกษาในท้องถิ่น โดยเฉพาะในรายวิชาที่อาจารย์ผู้สอนนั้นเป็นผู้บริหารและเป็นผู้ที่มีหน้าที่เกี่ยวข้องกับชุมชนท้องถิ่นโดยตรง เช่น รายวิชาหลักสูตรการเรียนการสอน อาจารย์ผู้สอนซึ่งเป็นผู้ช่วยอธิการบดีที่รับผิดชอบงานด้านบริการวิชาการชุมชน ได้ให้นักศึกษาลงไปศึกษาข้อมูลจากภูมิปัญญาท้องถิ่น เช่น ประวัติพระนครศรีอยุธยา พระราชวังบ้านปืน วัดมหาธาตุ การประกอบอาชีพของคนในท้องถิ่น เป็นต้น เพื่อนำข้อมูลที่ได้มาพัฒนาเป็นหลักสูตรท้องถิ่น โดยมีความคาดหวังว่าจะนำหลักสูตรดังกล่าวไปใช้ในกระบวนการเรียนการสอนรายวิชาต่าง ๆ เช่น วิชา สลน. (สร้างเสริมลักษณะนิสัย) วิชา สปช. (สร้างเสริมประสบการณ์ชีวิต) วิชา กพอ. (การงานพื้นฐานอาชีพ) ตามโรงเรียนในท้องถิ่น ซึ่งขณะนี้กำลังอยู่ระหว่างการดำเนินงานในระยะเริ่มต้น

ผู้วิจัย “ในฐานะที่สถาบันราชภัฏเป็นสถาบันอุดมศึกษาเพื่อการพัฒนาท้องถิ่น อาจารย์ได้มีการบูรณาการรูปแบบการเรียนการสอนของอาจารย์ลงไปสู่ชุมชนท้องถิ่นอย่างไรบ้างคะ”

ผู้สอน “จัดเป็นลักษณะกิจกรรมเสริมหลักสูตร คือ จะพาเด็กออกไปดูงานสถานที่ต่าง ๆ ในเพชรบุรีนะ สวนสมเด็จ อย่างบ้านท่าโพธิ์อะไรเงี้ย กิจกรรมเสริมหลักสูตรที่เราจัดให้โปรแกรม ถ้ามีวิชาการเรียนการสอนจริง ๆ เริ่มมีเทอมนี้ก็คือ วิชาหลักสูตร เอ้อ! ก็จะให้นักศึกษาทำเรื่องเศรษฐกิจพอเพียง ก็เอาความคิดเรื่องเศรษฐกิจพอเพียงจากที่ไปถามชาวบ้าน กลุ่มคนประมาณ 5 - 6 กลุ่ม ที่เขา list ขึ้นมาแล้วเขาก็เอามาทำเป็นหลักสูตร เอ้อ ! ห้องเรียนโดยใช้ concept เศรษฐกิจพอเพียงจากที่เขาสัมภาษณ์คนหลาย ๆ กลุ่ม แต่เขาต้องเอาหลักสูตรแกนกลางมาเป็นแนว แล้วเอาใส่เข้าไปในวิชาหลักสูตร สอน. วิชาวิจัยะ กับอีกวิชาหนึ่งก็คือ กลุ่ม สปช. กลุ่มนี้ให้เขาทำหลักสูตรท้องถิ่น

(ผู้สอนรายวิชาหลักสูตร / 7 ก.พ. 2543)

“ตอนนี้ก็กำลัง Present กำลังจะส่ง แล้วก็เอาไปปรับแก้หลังจากที่เพื่อนวิเคราะห์ วิจัยแล้ว แล้วก็ต้องมานำเสนออีก”

(ผู้สอนรายวิชาหลักสูตร / 7 ก.พ. 2543)

ถึงแม้สถาบันจะได้มีการนำภูมิปัญญาท้องถิ่นมาช่วยสอนรายวิชาต่างๆ โดยเชิญมาเป็นวิทยากรรายชั่วโมงซึ่งจะมีนาน ๆ ครั้ง เช่น ใน 1 ภาคเรียน จะเชิญบุคคลในท้องถิ่นมาบรรยายสัก 1-2 ครั้ง แต่การดำเนินงานดังกล่าวยังไม่ได้มีการสรรหาภูมิปัญญาท้องถิ่นที่แท้จริงเข้ามาช่วยสอนแต่อย่างใด เนื่องจากสถาบันยังมีจุดยืนอยู่บนพื้นฐานของการจัดการเรียนการสอนที่มีมาตรฐาน ดังนั้นการเชิญบุคคลในท้องถิ่นเข้ามามีส่วนร่วมในกระบวนการเรียนการสอนจึงมีเฉพาะในบางโปรแกรมวิชาที่คิดว่าบุคคลในท้องถิ่นผู้นั้นมีความรู้ความสามารถเป็นที่ยอมรับในทางวิชาการ เช่น เชิญบุคคลในท้องถิ่นที่จบการศึกษาในระดับปริญญาเอกทางการเงินการธนาคารมาสอนในรายวิชาการเงินการธนาคารให้แก่นักศึกษาโปรแกรมวิชาวิทยาการจัดการ เป็นต้น

สำหรับโปรแกรมวิชาการพัฒนาชุมชนซึ่งเกี่ยวข้องกับท้องถิ่นโดยตรงนั้น อาจารย์ผู้สอนได้พานักศึกษาออกไปจัดกิจกรรมการเรียนการสอนในชุมชน เช่น ไปจัดกิจกรรมตอบปัญหาเกี่ยวกับเรื่องโรคเอดส์ตามตลาดนัดโดยให้ประชาชนมีส่วนร่วมในการตอบปัญหาด้วย พานักศึกษาออกไปศึกษาดูงานที่ห้วยทราย แหลมผักเบี้ย เพื่อศึกษาแนวคิดและภูมิปัญญาของท้องถิ่น แต่การดำเนินงานรูปแบบดังกล่าวค่อนข้างจะประสบปัญหาในเรื่องเวลาเรียนของนักศึกษาที่มีอยู่อย่างจำกัด โดยเฉพาะอย่างยิ่งนักศึกษา ภาค กศ.บป. ที่มีเวลาเรียนน้อย คือ เรียนเฉพาะวันเสาร์-อาทิตย์ เท่านั้น

ในการให้นักศึกษาลงไปศึกษาท้องถิ่นและชุมชนทำให้เกิดผลกระทบกับรายวิชาอื่น เพราะนักศึกษาต้องใช้เวลาเดินทางและสังเกต สัมภาษณ์ ฯลฯ ทำให้การจัดการเรียนการสอนในรูปแบบดังกล่าวทำได้ไม่มากนัก คือ ประมาณ 1-2 ครั้ง / ภาคเรียน เท่านั้น

“สิ่งที่จำกัดอยู่อย่างหนึ่ง คือ กศ.บป. เนี่ย เขาจะเรียนเยอะ เสาร์ – อาทิตย์ แทบจะไม่มีเวลาหายใจเลยแหละ คาบ 5 เขายังเรียนกันเลย ซึ่งอันนี้ก็เป็นการอุปสรรคอย่างมากที่เราจะทำในภาคปฏิบัติ เพราะเราไปต้องใช้เวลาเป็นวัน ซึ่งหมายความว่าเราต้องขออนุญาตอาจารย์ในวันนั้นจะได้สอน อันนี้ การเรียนการสอนของเราไปกระทบกับเขาเนี่ย เขาก็ให้ได้ไม่บ่อย ฉะนั้น ในเทอมหนึ่งเท่าที่ผ่านมา ผมจะลงพื้นที่อย่างวิชาเทคนิคการใช้การศึกษาเนี่ย อย่างดีก็ไม่เกิน 2 ครั้ง ไปทั้งวันเลย”

(ผู้สอนโปรแกรมการพัฒนาชุมชน / 1 ก.พ. 2543)

จากการจัดการเรียนการสอนของสถาบันโดยการนำภูมิปัญญาท้องถิ่นเข้ามาช่วยในการเรียนการสอนโดยการเชิญบุคคลในท้องถิ่นมาเป็นวิทยากร การให้นักศึกษาลงศึกษาท้องถิ่น การไปจัดกิจกรรมการเรียนการสอนในชุมชน การให้นักศึกษาไปดูงานเพื่อศึกษาภูมิปัญญาท้องถิ่นดังกล่าว นอกจากจะเป็นการเปิดโอกาสให้นักศึกษาได้ลงไปศึกษากับท้องถิ่นโดยตรงและการนำภูมิปัญญาท้องถิ่นเข้ามาช่วยส่งเสริมการเรียนการสอนภายในสถาบันแล้ว ยังเป็นการสร้างเครือข่ายเชื่อมโยงความสัมพันธ์ระหว่างท้องถิ่นกับสถาบัน และบริการให้ความรู้แก่ประชาชนในท้องถิ่นอีกทางหนึ่งด้วย

3.3 การฝึกประสบการณ์วิชาชีพในท้องถิ่น

การจัดการเรียนการสอนภายในสถาบันนั้น ถึงแม้ว่าได้มีการนำภูมิปัญญาท้องถิ่นเข้ามาช่วยในการจัดการเรียนการสอน แต่การดำเนินงานในรูปแบบดังกล่าวยังทำได้ไม่มากนัก เนื่องจากส่งผลกระทบต่อการเรียนการสอนรายวิชาอื่น โดยเฉพาะการจัดการเรียนการสอนภาค กศ.บป. ที่นักศึกษามีเวลาเรียนจำกัด ดังนั้นนอกจากการจัดการเรียนการสอนโดยนำภูมิปัญญาท้องถิ่นเข้ามาช่วยส่งเสริมการเรียนการสอนภายในสถาบันด้วยวิธีการดังกล่าวแล้ว สถาบันได้ให้นักศึกษาฝึกงานและฝึกสอนในท้องถิ่น เนื่องจากการฝึกประสบการณ์วิชาชีพของนักศึกษาเป็นส่วนหนึ่งในการจัดการเรียนการสอน เพื่อให้นักศึกษาได้มีโอกาสเรียนรู้ประสบการณ์ในสถานการณ์จริง โดยแบ่งเป็น 2 ส่วน คือ การฝึกสอน (8 หน่วยกิตในระดับอนุปริญญาและระดับปริญญาตรี 2 ปี และ 10 หน่วยกิตในระดับ

ปริญญาตรี 4 ปี) และการฝึกงาน (5 หน่วยกิตในระดับอนุปริญญาและปริญญาตรี 2 ปี และ 7 หน่วยกิตในระดับปริญญาตรี 4 ปี) โดยการฝึกสอนเป็นการฝึกประสบการณ์วิชาชีพของนักศึกษาสายครู ส่วนการฝึกงานเป็นการฝึกประสบการณ์วิชาชีพของนักศึกษาที่ไม่ได้เรียนสายครู

การฝึกงานของนักศึกษานั้น พบว่า อาจารย์ประจำโปรแกรมวิชาที่นักศึกษาสังกัดอยู่ จะเป็นผู้กำหนดขอบเขตสถานที่ฝึกงานให้นักศึกษาไว้อย่างกว้าง ๆ เพื่อความสะดวกในการนิเทศ โดยให้นักศึกษาได้ฝึกงานบริเวณใกล้ๆ สถาบัน โดยเฉพาะโปรแกรมวิชาการพัฒนาชุมชนซึ่งนักศึกษาจะต้องฝึกงานในชุมชนท้องถิ่น

ตัวอย่างเช่น การฝึกงานของนักศึกษาโปรแกรมวิชาการพัฒนาชุมชน ทางโปรแกรมวิชาจะเลือกสถานที่ฝึกงานให้นักศึกษาโดยการดูความพร้อมของชุมชนเป็นหลัก โดยนักศึกษาภาค กศ.บป. นั้น จะให้นักศึกษาเลือกฝึกประสบการณ์ในหน่วยงานที่นักศึกษาทำงานอยู่ หรือฝึกตามภูมิสำเนาของนักศึกษา ส่วนนักศึกษาที่ยังไม่มีงานทำหรือนักศึกษาภาคปกติจะต้องลงฝึกในหมู่บ้านของนักศึกษาเพียงอย่างเดียวโดยมีกิจกรรมบังคับ คือ นักศึกษาต้องศึกษาชุมชนเพื่อวิเคราะห์ถึงปัญหาในชุมชนพร้อมทั้งจัดทำโครงการเพื่อแก้ไขปัญหาดังกล่าวแล้วลงมือปฏิบัติตามโครงการจนเสร็จสิ้นโครงการ (การฝึกงานในลักษณะดังกล่าวจะทำเหมือน ๆ กันทุกรุ่น ในการศึกษาระดับเดียวกัน)

“สถานที่ฝึกงานก็คือ โปรแกรมจะทำงานกันเป็น staff นะฮะ มีอาจารย์หลายคน อาจารย์เขาจะมาปรึกษากัน ดูความเหมาะสม ก็คือ ความเป็นไปได้ อย่างหนึ่ง ดูความสามารถที่จะออกไปนิเทศ จะดูในสิ่งต่าง ๆ ฉะนั้นตรงนี้ก็จะดูพวกนั้นส่วนใหญ่ ซึ่งอาจารย์ประจำโปรแกรมวิชาจะกำหนดกว้าง ๆ ให้”

(ผู้สอนโปรแกรมการพัฒนาชุมชน / 11 ก.พ. 2543)

“ถ้าเป็น กศ.บป. เนี่ย เขาจะเข้าชุมชนเฉพาะเสาร์ - อาทิตย์ เพราะ จันทร์ ถึง ศุกร์ เขาต้องทำงานค่ะ เขาจะเข้าชุมชนเฉพาะเสาร์ - อาทิตย์ แต่ภาคปกติเนี่ย จะเข้าชุมชนตลอดเทอม โดยเอ่อ ! งานบังคับของภาคปกติคือ เขาจะต้องเข้าไปศึกษาชุมชนเพื่อค้นหาปัญหาของชุมชน และก็มาวิเคราะห์สาเหตุของปัญหา และก็จัดทำโครงการแก้ปัญหา และก็ลงมือปฏิบัติตาม

โครงการระดมทุนสนับสนุนโครงการ ส่วนกิจกรรมในชุมชน
เราไม่ได้บังคับ”

(ประธานโปรแกรมการพัฒนาชุมชน / 11 ก.พ. 2543)

ส่วนการฝึกสอนของนักศึกษาชั้น หน่วยฝึกประสบการณ์วิชาชีพครูซึ่งรับผิดชอบ
เกี่ยวกับการฝึกสอนของนักศึกษาโดยตรง จะประสานกับโปรแกรมวิชาที่มีนักศึกษาฝึกสอน ในการจัด
ให้นักศึกษาได้ฝึกประสบการณ์ใน 3 ขั้นตอน คือ ขั้นที่ 1 การศึกษาสังเกตและการมีส่วนร่วม
เป็นผู้ช่วยครู ขั้นที่ 2 การทดลองสอน และ ขั้นที่ 3 การฝึกประสบการณ์วิชาชีพครูเต็มรูป

“การฝึกประสบการณ์วิชาชีพครูเราจัดให้ 3 ชั้น ตามทฤษฎี
มี 4 ชั้น แต่เวลาปฏิบัติเนี่ยเราเหลือ 3 ชั้น ขั้นที่ 1 คือ
ชั้นศึกษาสังเกต มีส่วนร่วม เป็นผู้ช่วยครูจะฝึกปี 2
ก่อนภาคเรียนที่ 1 ของปี 3 จะฝึกช่วง พฤษภา ถึง มิถุนา
จะฝึก 1 เดือน พอปี 3 เทอม 2 ก็ฝึกขั้นทดลองสอน
แต่ขั้นนี้ที่ปฏิบัติกันอยู่เนี่ย โปรแกรมจะเป็นผู้ดูแล คณะครู
ไม่ได้ดูแล ซึ่งบางคนอาจจะทำเป็น micro teaching
แต่บางคนอาจจะไปจริง ๆ ส่วนขั้นที่ 3 คือ ขั้นฝึกเต็มรูป
จะฝึก 1 เทอม เทอมที่ 1 ของปีที่ 4 โดยคณะครุศาสตร์
ทำขั้น 1 กับ 2 ส่วนขั้น 3 โปรแกรมเขาทำ”

(ผอ.ศูนย์ฝึกประสบการณ์วิชาชีพครู / 20 พ.ค. 2543)

โดยเลือกหน่วยฝึกประสบการณ์ซึ่งเป็นโรงเรียนในท้องถิ่นและอยู่ไม่ไกลจากสถาบัน
มากนัก เพราะถ้าเลือกหน่วยฝึกประสบการณ์ที่อยู่ไกลสถาบันมากจะทำให้เกิดปัญหาในการที่อาจารย์จะ
ต้องออกไปนิเทศนักศึกษาได้ โดยหน่วยฝึกประสบการณ์วิชาชีพครูส่วนใหญ่เป็นหน่วยฝึกเครือข่ายของ
สถาบัน ปัจจุบันมีหน่วยฝึกประสบการณ์วิชาชีพครูที่เป็นเครือข่ายกับสถาบันอยู่จำนวน 30 แห่ง
เป็นโรงเรียนมัธยมศึกษาจำนวน 20 แห่ง และโรงเรียนประถมศึกษาจำนวน 10 แห่ง โดยเป็นโรงเรียนที่
อยู่ในเขตจังหวัดเพชรบุรีจำนวน 27 แห่ง และอยู่ในจังหวัดประจวบคีรีขันธ์จำนวน 3 แห่ง (รายชื่อ
โรงเรียนที่เป็นหน่วยฝึกประสบการณ์วิชาชีพครูอยู่ในภาคผนวก)

จากการดำเนินงานเกี่ยวกับการจัดฝึกประสบการณ์วิชาชีพ (การฝึกงานและการ
ฝึกสอน) ให้แก่นักศึกษาของสถาบันดังกล่าวจะเห็นว่า สถาบันได้มุ่งเน้นให้นักศึกษาเรียนรู้ประสบการณ์

ภายในท้องถิ่นโดยตรงนอกเหนือจากการจัดการเรียนการสอนโดยใช้ภูมิปัญญาท้องถิ่น โดยเฉพาะการฝึกงานของนักศึกษาโปรแกรมวิชาการพัฒนาชุมชนที่กำหนดให้นักศึกษาต้องฝึกงานในท้องถิ่นหรือฝึกในสถานที่ทำงานของนักศึกษาเท่านั้น ส่วนการฝึกสอนของนักศึกษาสายครู สถาบันได้สร้างเครือข่ายกับโรงเรียนในท้องถิ่นให้เป็นที่พักสอนของนักศึกษาโดยเฉพาะถึง 30 แห่ง เพื่อให้นักศึกษาฝึกสอนในโรงเรียนดังกล่าว

การนิเทศนักศึกษาที่ออกฝึกประสบการณ์วิชาชีพนับเป็นขั้นตอนหนึ่งที่ทำให้การฝึกประสบการณ์วิชาชีพของนักศึกษามีความสมบูรณ์ขึ้น โดยการนิเทศนักศึกษาที่ออกฝึกประสบการณ์วิชาชีพในลักษณะของการฝึกงานจะมีการนิเทศนักศึกษาทั้งหมด 3 ครั้งด้วยกัน เช่นตัวอย่างของการนิเทศนักศึกษาโปรแกรมวิชาการพัฒนาชุมชนที่ออกฝึกประสบการณ์วิชาชีพ การนิเทศทั้ง 3 ครั้งก็จะประกอบไปด้วย ครั้งที่ 1 เป็นการไปส่งนักศึกษาลงพื้นที่เพื่อไปทำความรู้จักกับพัฒนาการที่เลี้ยงพัฒนาการตำบล พัฒนาการอำเภอ ครั้งที่ 2 ระหว่างที่นักศึกษาไปศึกษาปัญหาชุมชน วิเคราะห์ปัญหาชุมชนเพื่อนำมาเขียนโครงการ ส่วนครั้งที่ 3 จะนิเทศนักศึกษาเมื่อนักศึกษาได้ไปปฏิบัติงานในชุมชนตามโครงการที่นักศึกษาเสนอมา แต่สำหรับนักศึกษาที่ไม่ได้เรียนโปรแกรมวิชาการพัฒนาชุมชน และไปฝึกงานไกล ๆ การนิเทศก็อาจจะลดจำนวนครั้งลงหรือมีการนิเทศนักศึกษาที่ฝึกงานทางโทรศัพท์

“ก็จะมี 3 ครั้ง ครั้งแรกไปส่งนักศึกษาลงพื้นที่ ก็ถือโอกาสพบผู้นำชุมชน ถือโอกาสพบพัฒนาการอำเภอ พัฒนาการประจำตำบล แล้วก็นิเทศครั้งที่ 1 ระหว่างที่เขาไปศึกษาชุมชนเนี่ย เพื่อค้นหาปัญหาของชุมชนเนี่ยก็ไปนิเทศครั้งหนึ่ง แล้วก็เขาจะกลับมาสัมภาษณ์ในสถาบันเนี่ยนะ เป็นการสัมภาษณ์ระหว่างการฝึกประสบการณ์วิชาชีพ เออ! เพื่อที่จะมาเสนอโครงการว่าเขาไปเจอปัญหาอย่างนี้ เขาไปเจอโครงการอย่างนั้นอะคะ อาจารย์นิเทศก็จะมีความเห็นยังไง ให้ผ่านหรือไม่ผ่าน เออ! ถ้าโครงการของเขา (ตัวอย่างเช่น โครงการจัดอบรมผักปลอดสารพิษ โครงการฝึกอบรมช่างซ่อมเครื่องยนต์ขนาดเล็ก) ได้รับอนุมัติจากอาจารย์นิเทศที่ว่าผ่าน เขาก็ลงไปปฏิบัติงานตามโครงการที่นี้ ครั้งหลังที่ปฏิบัติงานตามโครงการเนี่ยเราจะลงอีกครึ่งหนึ่ง”

(ประธานโปรแกรมการพัฒนาชุมชน / 11 ก.พ. 2543)

“ถ้านักศึกษาไปฝึกงานไกล ๆ เราก็จะขอนิเทศนักศึกษาทางโทรศัพท์

(คณบดีคณะวิทยาการจัดการ / 12 ม.ค. 2543)

ส่วนการนิเทศนักศึกษาที่ออกฝึกประสบการณ์วิชาชีพโดยการฝึกสอนนั้น อาจารย์จะทำการนิเทศนักศึกษาจำนวน 4 ครั้ง ด้วยกันคือ ครั้งที่ 1 เป็นการไปเยี่ยมพบปะนักศึกษา ใต้ถ้ำถึงสารทุกข์สุกดิบ ถ้ามถึงปัญหาต่าง ๆ พร้อมทั้งการให้คำแนะนำทั่ว ๆ ไป ส่วนครั้งที่ 2, 3 และ 4 เป็นการดูการสอนของนักศึกษา โดยการนิเทศครั้งที่ 2 และครั้งที่ 3 เป็นการให้คำแนะนำและ ช่วยแก้ไข้ปัญหาให้กับนักศึกษา ส่วนการนิเทศ ครั้งที่ 4 ซึ่งนับเป็นการนิเทศครั้งสุดท้ายของเวลาที่ นักศึกษาออกฝึกประสบการณ์วิชาชีพครูเต็มรูปแบบเป็นการสอบสอนนักศึกษา ซึ่งในการนิเทศทั้ง 4 ครั้งนั้น อาจารย์ผู้ไปนิเทศจะทิ้งระยะให้ห่างกันครั้งละ 1 เดือน

“การนิเทศมี 4 ครั้ง แบ่งเป็น 2 ส่วน ส่วนที่ 1 ครั้งที่ 1 นี้เป็นรอบเยี่ยม ไม่ดูการสอน แต่ไปเยี่ยมพบปะ ถ้ามทุกข์ สุข ถ้ามปัญหา ให้คำแนะนำทั่วไป อีก 3 ครั้งเป็นรอบการดูการสอน 3 ครั้ง ครั้งที่ 1 ดูครั้งที่ 1 ให้คำแนะนำ แล้วก็เว้นห่างสักประมาณ 1 เดือน ก็ดูครั้งที่ 2 นี้ก็เป็นการให้คำแนะนำช่วยแก้ไข้ปัญหา พอครั้งที่ 3 สอบสอน ก็จะห่างกันประมาณ 1 เดือน ครั้งแรกเราจะไม่แจ้งให้ นักศึกษาทราบล่วงหน้า แต่สอบสอนนี้เราจะแจ้งให้แกเตรียมตัวก่อน”

(ผอ.ศูนย์ฝึกประสบการณ์วิชาชีพครู / 20 พ.ค. 2543)

อย่างไรก็ตาม ถึงแม้การฝึกประสบการณ์วิชาชีพเป็นส่วนหนึ่งในการจัดการเรียน การสอน ที่มุ่งเน้นให้นักศึกษาได้เกิดการเรียนรู้จากสถานการณ์จริงภายในห้องถิ่นแต่การดำเนินงาน ดังกล่าว ส่วนหนึ่งได้สร้างปัญหาให้แก่อาจารย์ในการที่จะไปนิเทศนักศึกษา เนื่องจากอาจารย์มีภาระงาน สอนมาก ทำให้อาจารย์ส่วนหนึ่งซึ่งเป็นส่วนน้อยนิเทศนักศึกษาที่ฝึกประสบการณ์วิชาชีพทางโทรศัพท์ หรือลดจำนวนครั้งในการนิเทศนักศึกษาลง อันอาจส่งผลไปยังมาตรฐานของการฝึกประสบการณ์ได้

4. เปิดโอกาสให้ผู้มีงานประจำและผู้ที่ไม่สามารถเข้าศึกษาในภาคปกติได้ มีโอกาส เข้าศึกษาต่อใน ภาค กศ.บป.

เนื่องจากการจัดการศึกษาภาคปกตินั้น นักศึกษาส่วนใหญ่มีอายุอยู่ในช่วง 18 - 22 ปี และยังไม่ม้งานทำ ดังนั้น สถาบันจึงเปิดโอกาสให้แก่ผู้ที่กำลังทำงานและผู้ที่ไม่สามารถเข้าศึกษาใน ภาคปกติได้ มีโอกาสศึกษาต่อในระดับอุดมศึกษาเพิ่มขึ้นโดยการจัดการศึกษาภาค กศ.บป. (การจัดการ ศึกษาสำหรับบุคลากรประจำการ) ในปี พ.ศ. 2528 จนถึงปัจจุบันรวมระยะเวลา 15 ปี เริ่มเปิดทำการ เรียนการสอนพร้อมกันทั่วประเทศ โดยเริ่มจากการเปิดโครงการทวไลทมาเป็นระยะเวลา 5 ปี จากนั้นก็

เปิดเป็น โครงการ อคป. หรือที่เรียกว่า โครงการอบรมครูบุคลากรประจำการ ซึ่งเป็นการเปิดเฉพาะสายครูอย่างเดียว และภายหลังจากมีพระราชบัญญัติสถาบันราชภัฏโครงการจัดการศึกษาสำหรับบุคลากรประจำการ (การจัดการศึกษามาค กศ.บป.) ก็ได้เปิดสอนหลากหลายสาขาวิชามากขึ้นตามความต้องการของคนในท้องถิ่น เป็นการยกระดับคุณภาพการศึกษาของผู้ที่กำลังทำงานอยู่ในท้องถิ่น โดยเฉพาะคนในพื้นที่จังหวัดเพชรบุรีและจังหวัดประจวบคีรีขันธ์ เพื่อให้มีความรู้ความสามารถและคุณวุฒิที่สูงขึ้น โดยเปิดทำการเรียนการสอนในวันเสาร์ - อาทิตย์ และวันธรรมดากลับมาหลังจากเวลาเลิกงานแล้ว การจัดการศึกษาในลักษณะดังกล่าวนี้ นักศึกษาจะใช้ระยะเวลาในการศึกษามากกว่าการเข้าศึกษาในภาคปกติ เนื่องจากนักศึกษามีเวลาเรียนเฉพาะวันเสาร์ - อาทิตย์ ทำให้ในสัปดาห์หนึ่งๆ นักศึกษาจะมีชั่วโมงการเรียนการสอนน้อยกว่านักศึกษามาปกติ ดังนั้น ระยะเวลาในการศึกษาของนักศึกษามาปกติ จะใช้ระยะเวลาในการศึกษานานกว่านักศึกษามาปกติ เช่น หลักสูตร 2 ปี นักศึกษา ภาค กศ.บป. จะต้องใช้เวลาในการศึกษาอย่างน้อยที่สุด 7 ภาคเรียน ปีการศึกษาหนึ่งมี 3 ภาคเรียน จึงทำให้นักศึกษาจึงต้องใช้ระยะเวลาในการศึกษามากกว่า 2 ปีครึ่ง หรือ 3 ปี เป็นต้น

“วัตถุประสงค์ ก็ (1) เพื่อจะยกระดับการศึกษาของบุคลากรในท้องถิ่นให้สูงขึ้น (2) เพื่อพัฒนาทางวิชาการ (3) เพื่อตอบสนองท้องถิ่นที่เป็นสถาบันอุดมศึกษาเพื่อการพัฒนาท้องถิ่น อ้อ! 3 ประการ”

(รองอธิการบดีฝ่ายวิชาการ / 2 เม.ย. 2543)

โครงการดังกล่าวถึงแม้จะเป็นโครงการที่เปิดโอกาสให้แก่คนในท้องถิ่นได้มีโอกาสเข้าศึกษาในสถาบันที่แตกต่างจากสถาบันอุดมศึกษาอื่น แต่การดำเนินงานในด้านการบริหารโครงการนั้นพบว่า คณะกรรมการในการบริหารที่มีอยู่ 2 ชุด คือ ชุดที่ 1) คณะกรรมการอำนวยการโดยมีอธิการบดีเป็นประธาน และ ชุดที่ 2) คณะกรรมการวิชาการ โดยมีรองอธิการบดีฝ่ายวิชาการเป็นประธานนั้น ไม่ปรากฏบุคคลในท้องถิ่นเข้ามามีส่วนร่วมในคณะกรรมการบริหารงานดังกล่าวทั้ง 2 ชุด แสดงให้เห็นว่าสถาบันยังไม่ได้ให้ความสำคัญแก่คนในท้องถิ่นเข้ามามีส่วนร่วมในการดำเนินงานโครงการดังกล่าวอย่างแท้จริง โดยอ้างว่ายังไม่มียุทธศาสตร์ในเรื่องดังกล่าว

ผู้วิจัย “คณะกรรมการบริหารงานโครงการ กศ.บป. มีบุคคลในท้องถิ่นร่วมอยู่ด้วยไหมคะ”

ผู้บริหาร “ไม่มี โครงการ กศ.บป. เนี่ย มีอยู่ 2 ชุด คือ ชุด 1 กรรมการอำนวยการ โดยท่านอธิการบดีเป็นประธาน กรรมการอำนวยการจะจัดการทั้งหมดของสถาบัน ชุดที่ 2 กรรมการวิชาการ

โดยรองวิชาการเป็นประธาน เป็นผู้มาดูในเรื่องของวิชาการทั้งหมด
คือว่า (แต่ละ)โปรแกรมเขาเสนอคนมาสอนคนหนึ่ง เราก็ดู ถ้าเป็นผู้
ที่เพิ่งจบมาใหม่ไม่มีประสบการณ์ เราก็ไม่เอาหาคนใหม่ อย่างคน
ที่มีประสบการณ์ เขาปริญญาโท เขาปริญญาเอก เขามีประสบการณ์
ในตำแหน่งดี OK.. เพราะฉะนั้นตรงนี้จะกรองในเรื่องของวิชาการ”
ผู้วิจัย “แล้วมีนโยบายในการที่จะเชิญคนในท้องถิ่นเข้ามาร่วมเป็นกรรมการ
บ้างไหมคะ”

ผู้บริหาร “อันนี้ยังไม่มียุทธศาสตร์ เพราะ พ.ร.บ. ไม่เอื้ออำนวย มันขึ้นกับ
กฎหมายไม่เอื้ออำนวยอันนี้ แต่ในโปรแกรมวิชานั้น นำคนใน
ท้องถิ่นมา”

(รองอธิการบดีฝ่ายวิชาการ / 2 เม.ย. 2543)

สำหรับหลักสูตร หรือโปรแกรมวิชาที่เปิดสอนนั้น พบว่า ปัจจุบัน (ปีการศึกษา 2542)
สถาบันเปิดสอนนักศึกษา ภาค กศ.บป. ทั้งระดับอนุปริญญา ระดับปริญญาตรี 2 ปี (หลังอนุปริญญา)
ระดับปริญญาตรี 4 ปี และระดับปริญญาโท ใน 3 สาขาวิชา คือ สาขาวิชาการศึกษาศาสตร์ สาขาวิชา
ศิลปศาสตร์ และสาขาวิชาวิทยาศาสตร์ (รายละเอียดเกี่ยวกับสาขาวิชาที่เปิดสอนได้นำเสนอไว้แล้วใน
บทที่ 4) โดยใช้เกณฑ์จำนวนผู้มาสมัครเข้าศึกษาเป็นตัวบ่งชี้ความต้องการของคนในท้องถิ่น เช่น
สถาบันสามารถรับนักศึกษาเข้าเรียนได้ จำนวน 1,000 คน แต่มีผู้มาสมัครเข้าเรียนถึง 2,000 คน
ดังนั้น ทางสถาบันจึงใช้จำนวนนักศึกษาที่มาสมัครเป็นสิ่งบ่งบอกว่าหลักสูตรและโปรแกรมวิชาที่เปิด
สอนเป็นความต้องการของคนในท้องถิ่น

“ก่อนนั้นเราสำรวจก่อนที่เราจะเปิดโครงการนี้ เราสำรวจก่อนว่า
เขาต้องการเรียนอะไร เราสำรวจก่อน หลังจากที่เราเปิดแล้ว
เรายังไม่ได้สำรวจมา 3-4 ปีแล้ว”

(รองอธิการบดีฝ่ายวิชาการ / 2 เม.ย. 2543)

“สัดส่วนระหว่างคนที่มาสมัครกับจำนวนที่สถาบันรับได้ มันจะต่าง
กันมาก เราทำได้ก็ประมาณซัก 1,000 คนต่อรุ่น แต่คนสมัครก็เกือบ
2,000 คนต่อรุ่น แต่ขณะนี้เริ่มลดลง ถามว่าทำไมลดลง เพราะเศรษฐกิจ
ทำให้ลดลง”

(รองอธิการบดีฝ่ายวิชาการ / 2 เม.ย. 2543)

นอกจากนี้ สถาบันได้เปิดศูนย์ขึ้นอีก 2 ศูนย์ คือ ศูนย์การศึกษาปราชญ์บุรี และศูนย์ส่งเสริมการจัดการศึกษาระดับอุดมศึกษาเพื่อปวงชน เพื่อแก้ปัญหาในเรื่องของอาคารสถานที่ที่มีอยู่อย่างจำกัดขณะที่มีนักศึกษาอยู่เป็นจำนวนมาก ให้โอกาสแก่คนที่มีบ้านพักอยู่ในจังหวัดประจวบคีรีขันธ์ และบุคลากรในหน่วยงานขององค์การบริหารส่วนท้องถิ่นให้ได้มีโอกาสศึกษาเพิ่มเติมดังที่กล่าวแล้วข้างต้น โดยศูนย์การศึกษาปราชญ์บุรีจะเปิดทำการเรียนการสอนในวันเสาร์-อาทิตย์ เหมือนกับการจัดการเรียนการสอน ภาค กศ.บป. ภายในสถาบัน ส่วนศูนย์ส่งเสริมการจัดการศึกษาระดับอุดมศึกษาเพื่อปวงชนนั้นเป็นความร่วมมือของ 3 หน่วยงาน คือ กรมการปกครอง สำนักงานสภาสถาบันราชภัฏ และกรมการศึกษานอกโรงเรียน โดยมีเป้าหมายเพื่อจัดการศึกษาในระดับอุดมศึกษาให้แก่บุคลากรในองค์การบริหารส่วนตำบลและสมาชิกองค์การบริหารส่วนท้องถิ่นโดยเฉพาะ โดยกรมการปกครองรับผิดชอบในการจัดบุคลากรเข้าเรียน สำนักงานสภาสถาบันราชภัฏรับผิดชอบในการจัดอาจารย์ผู้สอน กรมการศึกษานอกโรงเรียนรับผิดชอบในการจัดสถานที่เรียน วัสดุ อุปกรณ์การสอน และอำนวยความสะดวกในด้านต่าง ๆ

ศูนย์ส่งเสริมการจัดการศึกษาระดับอุดมศึกษาเพื่อปวงชนนี้ เปิดทำการเรียนการสอนครั้งแรก เมื่อวันที่ 11 มกราคม 2543 ในโปรแกรมวิชาการพัฒนาชุมชน คณะมนุษยศาสตร์และสังคมศาสตร์ ในระดับอนุปริญญา โดยเปิดทำการสอนทุกวันอังคาร วันพุธ และวันพฤหัสบดี ระหว่างเวลา 16.30 น. - 19.30 น. ปัจจุบันมีนักศึกษาในความรับผิดชอบของศูนย์ จำนวน 49 คน

“ในส่วนของคณะมนุษย (โปรแกรมวิชาการพัฒนาชุมชน) ก็คือ เราจัดการศึกษาให้กับ อบต. โดยความร่วมมือกับกระทรวงมหาดไทย ซึ่งตอนนี้เริ่มเปิดแล้วครับ หลักสูตรอนุปริญญาพัฒนาชุมชน”
(คณบดี / 16 ม.ค. 2543)

“คือเป็นโครงการร่วมมือกันกับกรมการปกครอง กรมการศึกษานอกโรงเรียน แล้วก็สถาบันราชภัฏ เรียกว่า สำนักงาน 3 หน่วยงาน ที่ร่วมมือกัน ที่จะเปิดโอกาสให้ผู้นำท้องถิ่น หรือนักการเมืองท้องถิ่น มีโอกาสในการศึกษาสูงขึ้น เป็นการร่วมมือกันโดยที่กรมการปกครองจัดคนเข้ามาเรียน คือ จัดพวกคณะกรรมการ อบต. นักการเมืองท้องถิ่นเข้ามาเรียน กรมการศึกษานอกโรงเรียนก็จัดสถานที่อำนวยความสะดวก บริการเรื่องสื่อการสอนต่าง ๆ พวกเทคโนโลยีทางการสอน

พวกเครื่องฉายแผ่นใส ฉายวิดีโอ ราชภัฏก็จัดอาจารย์ไปสอน”

(อาจารย์ผู้สอน / 11 ก.พ. 2543)

“อ้อ! รุ่นแรกเปิดไปเมื่อเทอมที่แล้ว คือ 3 หน่วยงานนี้ กรมการปกครอง เขามีวัตถุประสงค์ต้องการยกระดับคนที่ทำงานใน อบต. นั้น ให้มีความรู้ในระดับอุดมศึกษา กศน. นั้นเป็นคนเสริม กศน. เป็นคนจัดการทั้งหมดให้เรา เรารับผิดชอบในเรื่องวิชาการ ฉะนั้น คนที่มาเรียน กรมการปกครองต้องจัดคนมา กศน. ก็จะ บริหาร จะจัดตรงไหน จะลงตรงไหน เราก็จะจัดเรื่องวิชาการ”

(ผู้บริหาร / 2 เม.ย. 2543)

การจัดการศึกษาภาค กศ.บป. ดังกล่าว ถึงแม้จะมีบุคคลหลายฝ่ายมองว่าบัณฑิตที่สำเร็จการศึกษาออกมาไม่มีคุณภาพและเป็นโครงการหารายได้เข้าสถาบัน เช่น ในปีการศึกษา 2542 สถาบันมีรายได้จากโครงการดังกล่าวจำนวน 45,226,500 บาท แต่นั่นก็เป็นเพียงมุมมองด้านหนึ่งเท่านั้น หากแต่จะมองว่าโครงการนี้เป็นการเปิดโอกาสให้แก่คนในท้องถิ่นที่ไม่มีโอกาสเข้าศึกษาในภาคปกติ ผู้ที่กำลังทำงาน และผู้ที่ไม่สามารถไปศึกษาที่สถาบันอุดมศึกษาอื่นได้ก็นับว่าเป็นการเปิดโอกาสให้บุคคลเหล่านั้นได้มีโอกาสศึกษาในระดับสูงขึ้น ถึงแม้ว่าค่าเล่าเรียนอาจจะสูงกว่าการศึกษาในภาคปกติคือ ค่าเล่าเรียนในภาคปกติจะเท่ากับ 2 ใน 3 ของค่าเล่าเรียนภาคกศ.บป. แต่นั่นก็เป็นเพราะว่าโครงการดังกล่าวไม่ได้รับงบประมาณอุดหนุนจากรัฐ จึงทำให้สถาบันต้องหารายได้เพื่อใช้ในการดำเนินงานเอง ตั้งแต่ปีการศึกษา 2538 - 2542 นั้น พบว่า มีนักศึกษาที่สามารถเข้าศึกษาในภาคกศ.บป. ได้ถึง 23,528 คน โดยที่มีนักศึกษาสามารถเข้าศึกษาในภาคปกติได้เพียง 18,618 คน จากจำนวนนักศึกษาทั้งหมด 42,209 คน คิดเป็นร้อยละ 55.74 ซึ่งแสดงให้เห็นว่าการจัดการศึกษาภาคกศ.บป. นั้นสามารถที่จะช่วยให้คนส่วนหนึ่งซึ่งมีได้อยู่ในวัยหนุ่มสาว (โดยเฉพาะผู้ที่ต้องทำงานในวันจันทร์ถึงวันศุกร์) และผู้ที่ไม่สามารถสอบเข้าศึกษาในภาคปกติได้ มีโอกาสศึกษาต่อในระดับอุดมศึกษาได้อีกทางหนึ่งและสถาบันก็มีรายได้ในการนำไปบริการงานของสถาบันได้เพิ่มขึ้น

5. การพัฒนาครูประจำการและบุคลากรทางการศึกษาในท้องถิ่นให้ศึกษาต่อระดับมท.บัณฑิต

แม้สถาบันราชภัฏเพชรบุรีเปิดสอนนักศึกษาทั้งในระดับอนุปริญญา และระดับปริญญาตรีถึง 3 สาขาวิชาก็ตาม สาขาวิชาการศึกษาเป็นสาขาวิชาที่สถาบันเปิดสอนมากที่สุด โดยเปิด

สอน 22 โปรแกรมวิชา จากทั้งหมด 53 โปรแกรมวิชา ในขณะที่สาขาวิชาศิลปศาสตร์เป็นสาขาวิชาที่เปิดสอนมากที่สุด (19 โปรแกรมวิชา) และสาขาวิชาวิทยาศาสตร์เปิดสอนน้อยที่สุด (12 โปรแกรมวิชา)

ปัจจุบัน (ปีการศึกษา 2542) สถาบันราชภัฏเพชรบุรีได้เปิดสอนให้แก่นักศึกษาที่ต้องการเรียนสายครุใน 3 หลักสูตรด้วยกัน คือ หลักสูตรอนุปริญญา หลักสูตรปริญญาตรี 2 ปี (หลังอนุปริญญา) และหลักสูตรปริญญาตรี 4 ปี โดยมีนักศึกษาภาคปกติที่เรียนสายครุ จำนวน 1,420 คน จากจำนวนนักศึกษาภาคปกติทั้งหมด 4,454 คน คิดเป็นร้อยละ 31.88 หรือประมาณ 1 ใน 3 ของนักศึกษาภาคปกติทั้งหมด และจากการสำรวจภาวะการดำเนินงานของบัณฑิตที่สำเร็จการศึกษาภาคปกติในช่วงปี 2540 - 2541 พบว่า บัณฑิตที่สำเร็จการศึกษาสาขาวิชาการศึกษามีงานทำมากที่สุด คือ ร้อยละ 76.21 รองลงมาได้แก่ บัณฑิตที่สำเร็จการศึกษาสาขาวิชาวิทยาศาสตร์ และบัณฑิตที่สำเร็จการศึกษาสาขาวิชาศิลปศาสตร์ คือ ร้อยละ 74.45 และร้อยละ 73.16 ตามลำดับ (สารสนเทศสถาบันราชภัฏเพชรบุรี, 2542) จากจำนวนนักศึกษาที่เข้ามาเรียนในสายครุและจากภาวะการดำเนินงานของบัณฑิตสาขาวิชาการศึกษา แสดงให้เห็นว่าการดำเนินงานด้านให้การศึกษาระดับปริญญาตรีและวิชาชีพชั้นสูงแก่ท้องถิ่นของสถาบันนั้น สถาบันยังให้ความสำคัญกับการผลิตครูมากเป็นอันดับหนึ่งเนื่องจากเป็นสถาบันที่พัฒนามาจากสถาบันการผลิตครู

นอกจากนี้สถาบันยังได้พัฒนาครูประจำการและบุคลากรทางการศึกษาภายในท้องถิ่น ให้ได้รับการศึกษาสูงขึ้นโดยการเปิดสอนระดับปริญญาโททางการศึกษาอีก 1 สาขาวิชาในปีการศึกษา 2542 ตามความต้องการของคนในท้องถิ่นและตามศักยภาพความพร้อมของสถาบัน การจัดการศึกษาในระดับดังกล่าวได้มีการกำหนดแนวทางไว้ว่า “การจัดบัณฑิตศึกษาของสถาบันราชภัฏ มุ่งเน้นการพัฒนาครู อาจารย์ นักวิชาการและนักวิชาชีพชั้นสูง ให้มีความสามารถกลุ่มเล็กในแต่ละสาขาวิชา ตลอดจนมีวิสัยทัศน์กว้างไกล สร้างสรรค์องค์ความรู้ใหม่ที่สามารถเชื่อมโยงองค์ความรู้ ภูมิปัญญาท้องถิ่นกับศาสตร์ที่เป็นสากลให้มีผลต่อการพัฒนาวิชาการ และให้เกิดการพัฒนาท้องถิ่นอย่างแท้จริง” โดยมีหลักการพื้นฐาน 5 ประการ คือ

1. ถือว่าท้องถิ่นเป็นองค์กรรวม คือ เป็นที่ที่รวมเอาองค์ประกอบด้านตัวคน สภาพภูมิประเทศ สภาพทางวัฒนธรรมและทรัพยากรอื่น ๆ อันเกื้อหนุนต่อการดำรงอยู่ของหมู่คน ทุกอย่างจะต้องได้รับการพัฒนาอย่างสอดคล้องกัน มิฉะนั้นท้องถิ่นจะเสียความเป็นท้องถิ่นที่สมดุลและไม่สามารถเป็นท้องถิ่นที่น่าอยู่ น่าอาศัยของหมู่คนอีกต่อไป

2. ถือว่ากระบวนการพัฒนาต้องเกิดจากภายใน คือผู้คนในท้องถิ่นเริ่มคิดตั้งเป้าหมาย คิดหาวิธีการและใช้ปัจจัยทรัพยากรที่มีอยู่ในท้องถิ่น มิใช่เป็นกระบวนการที่มาจากภายนอก หลักข้อนี้

พระบาทสมเด็จพระเจ้าอยู่หัว ได้พระราชทานแก่ข้าราชการที่ถวายงานในโครงการอันเนื่องมาจากพระราชดำริ โดยทรงเรียกว่า "การพัฒนาโดยระเบิดจากข้างใน"

3. ถือว่าท้องถิ่นที่มีการพัฒนาโดยปฏิสัมพันธ์กับท้องถิ่นอื่นจะต้องไม่สูญเสียศักยภาพความเป็นท้องถิ่นที่ดีให้แก่ท้องถิ่นอื่น คือ ท้องถิ่นที่ต้องปฏิสัมพันธ์กับท้องถิ่นอื่น ซึ่งจะมีการแลกเปลี่ยนหรือเคลื่อนย้ายทรัพยากรระหว่างกัน จะต้องไม่เป็นฝ่ายที่สูญเสียศักยภาพของความเป็นท้องถิ่นที่ดีอย่างที่ได้เกิดขึ้นกับท้องถิ่นชนบทบางแห่ง ซึ่งมีสภาพ "ล่มสลาย" เพราะได้สูญเสียศักยภาพให้แก่ท้องถิ่นเมืองและท้องถิ่นโลก

4. ถือว่าภารกิจของบัณฑิตศึกษาทุกประการสามารถเชื่อมโยงกับการพัฒนาท้องถิ่นได้ คือ ภารกิจทั้ง 4 ประการของบัณฑิตศึกษา อันได้แก่ การวิจัยเพื่อสร้างองค์ความรู้ดั้งเดิม การวิจัยเพื่อตรวจสอบหรือค้นหาค้นหาองค์ความรู้ที่จำเป็นต่องาน การเรียนรู้องค์ความรู้เดิมจากรายวิชา และการใช้องค์ความรู้ในการพัฒนางาน ล้วนสามารถเชื่อมโยงเข้ากับการพัฒนาท้องถิ่นได้ ทั้งในระดับการคิดเชิงทฤษฎีและระดับปฏิบัติจริง

5. ถือว่าท้องถิ่นอันเป็นเป้าหมายของการพัฒนา หรือวิเคราะห์วิจัย จะเป็นท้องถิ่นใดก็ได้ คือ ท้องถิ่นอันเป็นเป้าหมายของการพัฒนา หรือศึกษา หรือวิเคราะห์วิจัยโดยนิสิตและอาจารย์ บัณฑิตศึกษาของสถาบันราชภัฏแต่ละแห่ง ไม่จำเป็นต้องเป็นท้องถิ่นอันเป็นที่ตั้งของสถาบันราชภัฏแห่งนั้น ๆ เสมอไป แต่อาจเป็นท้องถิ่นแห่งหนึ่งแห่งใด อยู่ห่างไกลเพียงใด เล็กหรือใหญ่เพียงใดก็ได้ เพราะย่อมต้องใช้หลักการพัฒนาท้องถิ่นที่คล้ายกัน คือ หลักการที่ให้ความสำคัญอันดับแรกแก่ลักษณะจำเพาะของแต่ละท้องถิ่น และยอมรับในเป้าหมายและวิธีการพัฒนาที่แตกต่างกันได้ระหว่างท้องถิ่น

สถาบันราชภัฏเพชรบุรี ได้เปิดสอนนักศึกษาในระดับปริญญาโททางบริหารการศึกษารุ่นแรกในภาคเรียนที่ 2 ของปีการศึกษา 2541 และรุ่นที่ 2 ในภาคเรียนที่ 2 ของปีการศึกษา 2542 ปัจจุบันมีนักศึกษา จำนวน 65 คน

ก่อนที่จะมีการเปิดสอนนักศึกษารุ่นแรกนั้น สถาบันได้มีการสำรวจความต้องการของคนในท้องถิ่นก่อน ว่าคนในท้องถิ่นมีความต้องการที่จะเรียนหรือต้องการให้สถาบันเปิดสอนในสาขาอะไร โดยการส่งแบบสำรวจไปตามหน่วยงานต่าง ๆ ในจังหวัดเพชรบุรี และจังหวัดประจวบคีรีขันธ์

ผู้วิจัย "ตอนที่เปิดสอนครั้งแรกเรามีการสำรวจความต้องการของคนในท้องถิ่นก่อนไหมคะ"

ผู้บริหาร "สำรวจสิ สำรวจแน่นอน ตอนที่เราจะทำหลักสูตรนั้น หลักการและเหตุผลเราต้องเป็นตัวเลขที่ชัดเจน คนใน 2 จังหวัดนี้ต้องการเรียนก็เปอร์เซ็นต์

ตรงนั้นต้องเป็นตัวเลข”

ผู้วิจัย “ลักษณะของการสำรวจอย่างไรคะ”

ผู้บริหาร “อ้อ! ส่งแบบสำรวจไปตามหน่วยงาน ซึ่งเราจะเปิดบริหารการศึกษา
เราก็ส่งไปทุกระดับการศึกษา ว่า (หน่วยงาน) ต้องการให้คนมาเรียน
ซักเท่าไร”

(รองอธิการบดีฝ่ายวิชาการ / 2 เม.ย. 2543)

การดำเนินงานดังกล่าว แสดงให้เห็นว่าสถาบันได้ให้ความสำคัญแก่คนในท้องถิ่น โดยเฉพาะครูและบุคลากรทางการศึกษา ในการมีส่วนร่วมกำหนดสาขาวิชาที่จะเปิดสอนในระดับปริญญาโท เนื่องจากว่าสถาบันได้นำข้อมูลเกี่ยวกับความต้องการของคนในท้องถิ่นดังกล่าวมาเป็นเกณฑ์ในการตัดสินใจเปิดสอนโปรแกรมวิชาต่าง ๆ ในระดับปริญญาโทภายในสถาบัน

สำหรับหลักสูตรที่เปิดสอนนั้น พบว่า มีความแตกต่างไปจากสถาบันอุดมศึกษาอื่น คือ สถาบันราชภัฏแต่ละแห่งจะมีการจัดทำหลักสูตรของสถาบันตามความต้องการของคนในท้องถิ่น (โดยเฉพาะรายวิชาเลือก) เช่น สถาบันราชภัฏเพชรบุรีก็ต้องจัดทำหลักสูตรตามความต้องการของคนในจังหวัดเพชรบุรีและจังหวัดประจวบคีรีขันธ์ สถาบันราชภัฏเทพสตรีก็ต้องจัดทำหลักสูตรตามความต้องการของคนในจังหวัดลพบุรี จังหวัดสิงห์บุรีและจังหวัดสระบุรี สถาบันราชภัฏพระนครศรีอยุธยา ก็จะต้องจัดทำหลักสูตรตามความต้องการของคนในจังหวัดพระนครศรีอยุธยา จังหวัดอ่างทอง และจังหวัดสุพรรณบุรี เป็นต้น

“บัณฑิตศึกษาในขณะนี้ ในระดับบน ในสภาวิชาการเนี่ย ทุกแห่งต้อง
สร้างหลักสูตรเอง ผมเพชรบุรี จะไปเอาหลักสูตรเชียงใหม่มาใช้ไม่ได้
แต่ปริญญาตรีนั้นเป็นหลักสูตรกลางทุกแห่งเปิดได้ เช่น โปรแกรม
คณิตศาสตร์ ภาษาไทย ภาษาอังกฤษ ทุกแห่งเปิดได้หลักสูตรเดียวกัน
แต่ปริญญาโทหลักสูตรของใครของคนนั้น”

(รองอธิการบดีฝ่ายวิชาการ / 2 เม.ย. 2543)

กรณีที่เป็นสถาบันราชภัฏที่อยู่ในกลุ่มเดียวกัน เช่น กลุ่มสถาบันราชภัฏเขต
ภาคตะวันตก ซึ่งประกอบด้วย สถาบันราชภัฏเพชรบุรี สถาบันราชภัฏหมู่บ้านจอมบึง สถาบันราชภัฏ
นครปฐมและสถาบันราชภัฏกาญจนบุรี ซึ่งเป็นสถาบันที่มีสภาพแวดล้อมใกล้เคียงกันก็อาจร่วมมือกัน
จัดทำหลักสูตรได้ แต่ในรายวิชาเลือกแต่ละสถาบันจะต้องมีการสอดแทรกเนื้อหาเกี่ยวกับท้องถิ่นที่

รับผิดชอบของแต่ละสถาบันเป็นการเฉพาะซึ่งจะไม่เหมือนกัน เรียกว่า รายวิชาท้องถิ่นศึกษา อันมีความเฉพาะเพื่อการศึกษาพัฒนาสังคมและวัฒนธรรมในท้องถิ่น

ส่วนการทำวิทยานิพนธ์นั้น พบว่า สถาบันได้กำหนดให้นักศึกษาต้องทำวิทยานิพนธ์ในเรื่องที่เกี่ยวกับท้องถิ่นหรือเกี่ยวกับงานที่นักศึกษาทำ เพื่อจะได้นำผลที่ได้ไปใช้ประโยชน์ได้จริง ซึ่งในขณะนี้นักศึกษาของสถาบันยังไม่ได้มีการทำวิทยานิพนธ์ (อยู่ระหว่างการเรียนภาคทฤษฎี)

“อันนี้ในการทำวิทยานิพนธ์ ต้องทำในท้องถิ่นของเขา แล้วนำไปใช้ประโยชน์ได้ ไม่ใช่ทำเพื่อจะจบ ต้องใช้ประโยชน์ได้ แล้วก็ต้องทำในท้องถิ่น”

(รองอธิการบดีฝ่ายวิชาการ / 2 เม.ย. 2543)

สำหรับกระบวนการสรรหานักศึกษาเข้าศึกษาในระดับปริญญาโทนั้น จะใช้วิธีการสอบแบบปกติทั่วไป คือ สอบข้อเขียนและการสอบสัมภาษณ์ และเมื่อนักศึกษาสอบเข้าศึกษาได้แล้ว นักศึกษาจะต้องลงทะเบียนเรียนทั้งหมดไม่น้อยกว่า 45 หน่วยกิต โดยแบ่งเป็นหมวดวิชาสัมพันธ์ 12 หน่วยกิต หมวดวิชาเฉพาะด้าน 21 หน่วยกิต และวิทยานิพนธ์อีก 12 หน่วยกิต ใช้เวลาเรียนในวันเสาร์ - อาทิตย์ (part-time) อาจารย์ผู้สอนส่วนใหญ่เป็นอาจารย์ภายในสถาบันถึง 11 คน และอาจารย์ภายนอกสถาบันอีก 4 คน ซึ่งส่วนใหญ่เป็นอาจารย์ที่เกษียณอายุและเป็นอาจารย์รับเชิญ เช่น อาจารย์จากจุฬาลงกรณ์มหาวิทยาลัย อาจารย์จากสถาบันราชภัฏธนบุรี เป็นต้น จากข้อมูลดังกล่าวอาจเป็นสิ่งที่แสดงให้เห็นว่าสถาบันมีความพร้อมในด้านของบุคลากรสำหรับการเปิดสอนในระดับดังกล่าวแล้ว ส่วนหนึ่ง ถึงแม้ว่าจะมีบุคคลจากภายนอกที่ต้องเข้ามาช่วยสอน แต่ก็เพียงประมาณ 1 ใน 4 ของอาจารย์ที่สอนในระดับบัณฑิตศึกษาทั้งหมด

ในปีการศึกษา 2543 สถาบันมีนโยบายที่จะเปิดสอนนักศึกษาในหลักสูตรศิลปศาสตรมหาบัณฑิต สาขาพุทธศาสตร์การพัฒนารวมขึ้นอีก 1 สาขาวิชา

จากการดำเนินงานในด้านให้การศึกษาระดับปริญญาโทและวิชาชีพชั้นสูง และบทบาทด้านการผลิตครูและส่งเสริมวิทย์ฐานะครูในท้องถิ่นของสถาบันราชภัฏเพชรบุรีจะเห็นว่า สถาบันได้มีการดำเนินงานในด้านดังกล่าวโดยวิธีการที่หลากหลาย เพื่อมุ่งเน้นที่จะพัฒนาท้องถิ่นที่เป็นพื้นที่เขตความรับผิดชอบของสถาบันคือ จังหวัดเพชรบุรีและจังหวัดประจวบคีรีขันธ์ให้ดีขึ้น ซึ่งสรุปได้ดังนี้

1.เปิดสอนในหลากหลายสาขาวิชาทั้งระดับอนุปริญญาและระดับปริญญาตรีถึง 53 โปแกรมวิชา (ภาคปกติ 31 โปแกรมวิชา ภาคศ.บป. 22 โปแกรมวิชา) ตามที่คาดคะเนว่าเป็นความต้องการของท้องถิ่น และตามศักยภาพความพร้อมของสถาบันในด้านต่าง ๆ อันได้แก่ งบประมาณ บุคลากร อาคารสถานที่ จำนวนนักศึกษาที่ต้องการเข้าศึกษา รวมทั้งความยากง่ายของโปแกรมวิชาที่เปิดสอน โดยสาขาวิชาที่เปิดสอนมากที่สุดได้แก่ สาขาวิชาการศึกษา (22 โปแกรมวิชา) รองลงมาได้แก่ สาขาวิชาศิลปศาสตร์ (19 โปแกรมวิชา) และสาขาวิชาวิทยาศาสตร์ (12 โปแกรมวิชา) ตามลำดับ ซึ่งในช่วงปีการศึกษา 2538-2542 นั้น มีผู้ที่สามารถเข้าศึกษาในสถาบันได้ถึง 42,209 คน

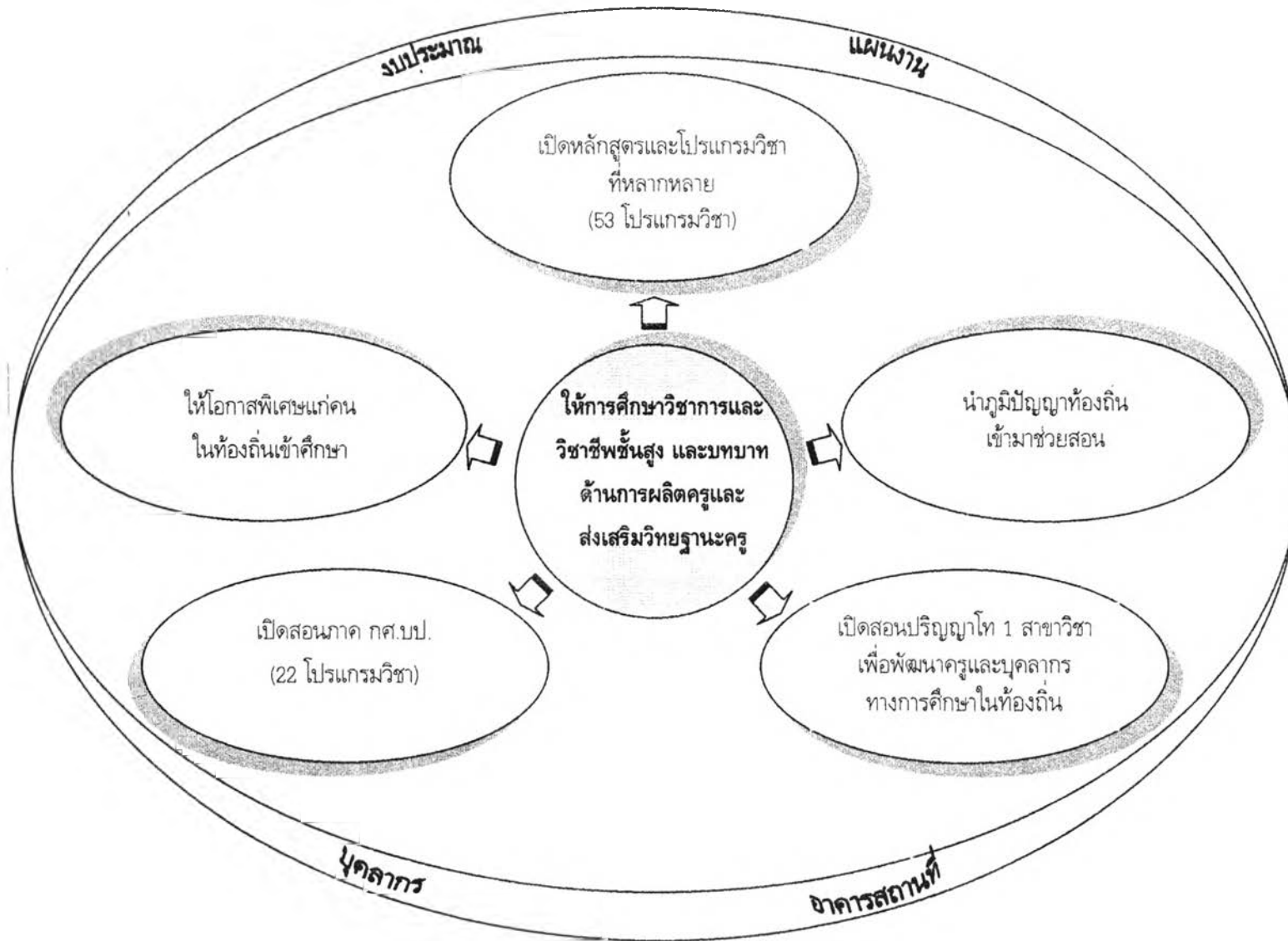
2.ให้โอกาสแก่คนในท้องถิ่นเข้าศึกษาในสถาบันด้วยการให้โควตาที่แตกต่างกัน ได้แก่ ให้เฉพาะพื้นที่ความรับผิดชอบของสถาบัน ให้แบบเขตการศึกษาและให้ทั่วทั้งประเทศ

3.จัดการเรียนการสอนโดยเชิญบุคคลในท้องถิ่นเข้ามาช่วยสอน (วิทยากร เป็นรายชั่วโมง) การไปจัดการเรียนการสอนในท้องถิ่น การพานักศึกษาไปศึกษาดูงานเพื่อศึกษามุมิปัญญาท้องถิ่น และการให้นักศึกษาได้ฝึกงานและฝึกสอนในท้องถิ่น

4.ตอบสนองความต้องการของคนที่กำลังทำงานและคนที่ไม่สามารถเข้าศึกษาต่อในภาคปกติได้ ให้ได้มีโอกาสศึกษาต่อโดยการเปิดการศึกษาสำหรับบุคลากรประจำการขึ้น โดยใช้เวลาเรียนในวันหยุดเสาร์-อาทิตย์ และวันธรรมดาหลังจากเวลาเลิกงานแล้ว ซึ่งในช่วงปีการศึกษา 2538-2542 มีผู้ที่กำลังทำงานและผู้ที่ไม่สามารถเข้าศึกษาในภาคปกติได้ สามารถเข้าศึกษาในภาคศ.บป. ได้ถึง 23,528 คน หรือคิดเป็นร้อยละ 55.74 ของจำนวนนักศึกษาทั้งหมด

5.พัฒนาครูประจำการและบุคลากรทางการศึกษาในท้องถิ่น ให้ได้ศึกษาต่อระดับปริญญาโทความต้องการของคนในท้องถิ่น รวมทั้งจัดทำหลักสูตรเฉพาะสถาบันเพื่อให้สอดคล้องกับท้องถิ่นที่สถาบันรับผิดชอบ

การดำเนินงานตามบทบาทด้านให้การศึกษาระดับปริญญาตรีและวิชาชีพชั้นสูงและบทบาทด้านการผลิตครูและส่งเสริมวิद्यฐานะครูในท้องถิ่นของสถาบันราชภัฏเพชรบุรี สรุปได้ดังแผนภูมิที่ 4



แผนภูมิที่ 4 บทบาทให้การศึกษาวิชาการและวิชาชีพชั้นสูง และบทบาทการผลิตครูและส่งเสริมวิทยฐานะครูในท้องถิ่น

บทบาทที่สถาบันราชภัฏเพชรบุรีดำเนินงานในระดับปานกลาง ได้แก่ บทบาทด้านการบริการทางวิชาการแก่สังคม และบทบาทด้านการทำนุบำรุงศิลปวัฒนธรรมในท้องถิ่น โดยมีการดำเนินงานดังนี้

บทบาทด้านการบริการทางวิชาการแก่สังคม

พระราชบัญญัติสถาบันราชภัฏ พ.ศ. 2538 มาตรา 7 ระบุบทบาทด้านการบริการทางวิชาการแก่สังคมเป็น 1 ใน 6 บทบาท ที่สถาบันราชภัฏต้องดำเนินงานโดยนำความรู้ที่ได้รับจากการสำรวจ ศึกษา ค้นคว้า และวิจัยไปบริการให้ความรู้แก่คนในท้องถิ่น ซึ่งได้กล่าวแล้วข้างต้นว่า สถาบันราชภัฏเพชรบุรีมีเขตความรับผิดชอบใน 2 จังหวัด คือ จังหวัดเพชรบุรีและจังหวัดประจวบคีรีขันธ์ พัฒนาไปในทางที่ดีขึ้น การดำเนินงานของสถาบันที่ผ่านมา พบว่า สถาบันยังมีได้ประยูกต์ผลที่ได้จากการศึกษาวิจัยออกไปให้บริการแก่สังคม เป็นเพียงการบริการความรู้ทั่ว ๆ ไป อีกทั้งส่วนหนึ่งเป็นลักษณะของการทำเป็นงานประจำ เช่น ใน 1 ปีการศึกษา จะจัดอบรมให้แก่ครูโรงเรียนตำรวจตระเวนชายแดน 1 ครั้ง จัดอบรมเพื่อถวายความรู้ให้แก่พระสงฆ์ 1 ครั้ง เป็นต้น ในปีการศึกษา 2542 สถาบันได้จัดสรรงบประมาณสำหรับดำเนินงานด้านบริการทางวิชาการแก่สังคม จำนวน 687,040 บาท คิดเป็นร้อยละ 0.40 ของงบประมาณทั้งหมด (ตามรายละเอียดในตารางที่ 9 หน้า 99) โดยมีการดำเนินงานดังนี้

1. การให้บริการทางวิชาการแก่สังคมตามแผนงานที่กำหนดไว้
2. การให้บริการความรู้ทั่วไป

1. การให้บริการทางวิชาการแก่สังคมตามแผนงานที่กำหนดไว้

ผู้บริหารสถาบัน (อธิการบดี) ให้ความสำคัญกับการดำเนินงานในด้านดังกล่าว ด้วยการตั้งสำนักงานผู้ช่วยอธิการบดีฝ่ายบริการวิชาการชุมชนเป็นการภายในขึ้นมาทำหน้าที่บริการวิชาการแก่ชุมชนโดยเฉพาะ ซึ่งการดำเนินงานที่ผ่านมาพบว่า ส่วนใหญ่เป็นงานในลักษณะของการจัดฝึกอบรมเพื่อให้ความรู้ในเรื่องต่าง ๆ แก่บุคลากรของสถาบัน นักศึกษา และบุคคลภายนอกในจังหวัดเพชรบุรีและจังหวัดประจวบคีรีขันธ์ เช่น บุคลากรในหน่วยงานส่วนท้องถิ่น ครูโรงเรียนตำรวจตระเวนชายแดน พระสงฆ์ โดยเป็นลักษณะเหมือนกับการทำงานประจำตามนโยบายของสำนักงานสภาสถาบันราชภัฏและนโยบายของสถาบันที่มีการกำหนดแผนงานไว้เป็นรายปี เช่น ใน 1 ปีการศึกษา จะจัดอบรมให้แก่พระสงฆ์ 1 ครั้ง อบต. 1 ครั้ง ครูโรงเรียนตำรวจตระเวนชายแดน 1 ครั้ง ฯลฯ

ในปีการศึกษา 2542 สำนักงานผู้ช่วยอธิการบดีฝ่ายบริการวิชาการชุมชนได้ให้บริการทางวิชาการแก่สังคมโดยการจัดอบรม / ประชุมสัมมนา ให้แก่บุคลากรภายในสถาบันและบุคคลภายนอก จำนวน 6 โครงการ ดังนี้คือ

1. จัดอบรมการสอนสิ่งแวดล้อมศึกษาให้แก่ ครูโรงเรียนตำรวจตระเวนชายแดน สังกัด กก.ตชด. ที่ 14 จำนวน 61 คน
2. จัดประชุมสัมมนาเพื่อเสริมสร้างความเข้มแข็งของชุมชนตามพระราชดำริให้แก่บุคลากรจากพัฒนาชุมชนจังหวัดเพชรบุรี จังหวัดประจวบคีรีขันธ์ จังหวัดกาญจนบุรี จังหวัดนครปฐม จังหวัดสมุทรสาคร จังหวัดสมุทรสงคราม และวิทยากรเครือข่ายจากสถาบันราชภัฏเพชรบุรี สถาบันราชภัฏหมู่บ้านจอมบึง สถาบันราชภัฏนครปฐม และสถาบันราชภัฏกาญจนบุรี จำนวน 161 คน
3. จัดประชุมสัมมนาให้แก่ พระสงฆ์และประชาชนจากหน่วยอบรมประชาชนประจำตำบลในจังหวัดเพชรบุรี จำนวน 120 คน
4. จัดอบรมเพื่อเผยแพร่ประชาธิปไตยให้แก่ กรรมการบริหารองค์การบริหารส่วนตำบลในจังหวัดเพชรบุรี จำนวน 144 คน
5. จัดฝึกอบรมวิทยากรเครือข่ายชุมชนของสถาบันราชภัฏเพชรบุรีให้แก่ บุคลากรและนักศึกษาของสถาบันราชภัฏเพชรบุรี (2 ครั้ง) จำนวน 50 คน
6. จัดอบรมการวางแผนไทยให้แก่ นักศึกษาสถาบันราชภัฏ จำนวน 22 คน

รวมการอบรม / ประชุมสัมมนา ทั้งสิ้น 7 ครั้ง มีผู้เข้ารับการฝึกอบรมจำนวน 547 คน แบ่งเป็นบุคลากรและนักศึกษาภายในสถาบันราชภัฏ จำนวน 72 คน และบุคคลภายนอกจำนวน 475 คน ใช้งบประมาณในการดำเนินงาน จำนวน 175,000 บาท คิดเป็นร้อยละ 31.93 ของงบประมาณที่ได้รับการจัดสรรจากสถาบันเพื่อใช้ในการดำเนินงานด้านบริการทางวิชาการแก่สังคม

นอกจากการดำเนินงานในลักษณะดังกล่าวข้างต้นแล้ว ยังพบว่า มีบุคลากรในสังกัดสำนักงานผู้ช่วยอธิการบดีฝ่ายบริการวิชาการชุมชนจำนวน 5 คน ทำหน้าที่เป็นวิทยากรเครือข่ายของสถาบันเหมือนกับสถาบันราชภัฏอื่น ๆ ตามนโยบายของสำนักงานสภาสถาบันราชภัฏที่ต้องการทำให้ชุมชนมีความเข้มแข็งและสามารถดำรงอยู่ได้โดยใช้ทรัพยากรและภูมิปัญญา ความรู้ความสามารถของคนในท้องถิ่น โดยวิทยากรเครือข่ายเหล่านั้นจะจัดอบรมหรือจัดกิจกรรมต่าง ๆ ให้แก่คนในท้องถิ่น เพื่อให้เกิดกระบวนการเรียนรู้ในการนำศักยภาพที่มีอยู่ในชุมชนไปพัฒนาชุมชนให้เข้มแข็งขึ้น ซึ่งวิทยากรท่านหนึ่งกล่าวว่า

“บทบาทของเรา คือ ไปใช้กระบวนการใด ๆ ก็ได้ ที่ทำให้เขาได้เรียนรู้
เพื่อให้เขาใช้ศักยภาพของเขามีอยู่ ช่วยตัวเอง และชุมชนของเขาเอง”
(วิทยากรเครือข่าย / 29 ม.ค. 2543)

วิทยากรเครือข่ายทั้ง 5 คน นั้น นอกจากจะจัดอบรม / จัดกิจกรรมต่าง ๆ ให้แก่คน
ในท้องถิ่นตามที่หน่วยงานต่าง ๆ ขอมมา เช่น กรมพัฒนาชุมชน กลุ่มสหกรณ์เครดิตยูเนียน ฯลฯ แล้ว
ยังได้จัดอบรมให้แก่อาจารย์ จำนวน 21 คน จากคณะต่างๆ ภายในสถาบัน 7 คณะ และนักศึกษาของ
สถาบันที่มีภูมิลำเนาอยู่ใกล้เคียงรอบ ๆ สถาบัน จำนวน 29 คน จาก 4 ตำบล อันได้แก่ นักศึกษาที่อยู่ใน
เขตตำบลหนองหลับ ตำบลนาพันสาม ตำบลนาขี้เฒ่าและตำบลโพไร่หวาน เพื่อให้นักศึกษาเหล่านั้นเป็น
เสมือน “เครือข่ายใยแมงมุม” เชื่อมต่อระหว่างสถาบันกับท้องถิ่น นำความรู้ที่ได้รับจากการเข้าศึกษาใน
สถาบันไปถ่ายทอดให้แก่บุคคลในท้องถิ่น ซึ่งจากการบอกเล่าของนักศึกษาได้ความว่า นักศึกษาจะเล่า
เรื่องต่าง ๆ ให้คนในครอบครัวของนักศึกษาทราบก่อนแล้วจึงให้คนในครอบครัวไปถ่ายทอดให้แก่
คนในท้องถิ่นอีกครั้งหนึ่ง

จากการดำเนินงานของสำนักงานผู้ช่วยอธิการบดีฝ่ายบริการวิชาการชุมชน แสดงให้
เห็นว่า ถึงแม้การดำเนินงานส่วนใหญ่จะเป็นการทำงานตามแผนที่มีการกำหนดระยะเวลา กลุ่มเป้าหมาย
และวัตถุประสงค์การดำเนินงานอย่างชัดเจนแล้ว ยังมีการให้บริการทางวิชาการแก่สังคมอีกส่วนหนึ่งที่
ทำนอกเหนือจากการทำงานตามแผนที่กำหนดไว้

2. การให้บริการความรู้ทั่วไป

การบริการทางวิชาการแก่สังคมในลักษณะของการให้บริการความรู้ทั่วไปนั้น พบว่า
หน่วยงานต่าง ๆ ภายในสถาบันได้ดำเนินงานในส่วนดังกล่าวอย่างหลากหลาย ทั้งการให้บริการในระดับ
ของสถาบัน คณะ สำนัก/ศูนย์ รวมทั้งการให้บริการเป็นรายบุคคล (การไปเป็นวิทยากร การไปให้คำ
แนะนำ) ประกอบด้วย

2.1 การให้บริการในระดับสถาบัน

สหกรณ์ออมทรัพย์เครดิตยูเนียน จังหวัดเพชรบุรี เป็นผลงานการให้บริการของ
สถาบันที่ประสบความสำเร็จมากที่สุด โดยสถาบันได้จัดอบรมให้ความรู้เกี่ยวกับสหกรณ์ออมทรัพย์ใน
รูปของเครดิตยูเนียนแก่คนในท้องถิ่นโดยเฉพาะในเขตพื้นที่จังหวัดเพชรบุรี รวมทั้งอาจารย์ของสถาบัน

ต้นฉบับ หน้าขาดหาย

อบรมเพื่อให้ความรู้ในเรื่องต่าง ๆ แก่บุคลากรของสหกรณ์ออมทรัพย์เครดิตยูเนียน ซึ่งอาจารย์ของสถาบันท่านหนึ่งที่มีส่วนร่วมในการก่อตั้งสหกรณ์ออมทรัพย์เครดิตยูเนียนของจังหวัดเพชรบุรีจนมีชื่อเสียงที่เกษียณอายุราชการไปแล้วได้กล่าวว่า

“ทางสถาบันเขาก็ให้เงิน อย่างจัดประชุมคราวที่แล้ว ทางสำนัก...
เขาก็ให้มาสีหมั่น”

(ผู้ดำเนินงานสหกรณ์ / 22 พ.ค. 2543)

“ผมคิดว่าการที่เราทำในนามของสถาบัน จะเป็นที่น่าเชื่อถือกว่าที่ผมจะทำใน
นามตัวเอง”

(ผู้ดำเนินงานสหกรณ์ฯ / 22 พ.ค. 2543)

นอกจากการให้การสนับสนุนแก่สหกรณ์ออมทรัพย์เครดิตยูเนียน จังหวัดเพชรบุรีแล้ว สถาบันยังได้มีการดำเนินงานด้านการบริการทางวิชาการแก่สังคม โดยการแจกแผ่นพับ ใบปลิวเกี่ยวกับเรื่องต่าง ๆ ให้แก่คนในท้องถิ่นได้รับรู้ข้อมูลข่าวสารต่าง ๆ เช่น ความรู้เกี่ยวกับโรคเอดส์ ยาเสพติด การพูดออกอากาศทางสถานีวิทยุกระจายเสียงแห่งประเทศไทย จังหวัดเพชรบุรี คลื่นความถี่ FM 95.75 MHz ฯลฯ โดยการดำเนินงานในลักษณะดังกล่าวส่วนใหญ่จะกระทำตามปัญหาและกระแสของสังคม รวมทั้งการมีป้ายประชาสัมพันธ์ภายในสถาบันเพื่อให้นักศึกษาและบุคคลในท้องถิ่นได้อ่านได้ศึกษาอีกด้วย

2.2 การให้บริการในระดับคณะและหน่วยงานที่เทียบเท่าคณะ

คณะและหน่วยงานที่เทียบเท่าคณะที่มีอยู่ภายในสถาบันถึง 8 หน่วยงาน อันได้แก่ คณะครุศาสตร์ คณะมนุษยศาสตร์และสังคมศาสตร์ คณะวิทยาศาสตร์และเทคโนโลยี คณะวิทยาการจัดการ คณะเทคโนโลยีการเกษตร คณะเทคโนโลยีอุตสาหกรรม โครงการจัดตั้งคณะคอมพิวเตอร์และเทคโนโลยีชั้นสูง และบัณฑิตวิทยาลัยนั้น นอกจากจะดำเนินงานด้านการผลิตบัณฑิตในสาขาวิชาต่าง ๆ ถึง 3 สาขาวิชา (สาขาวิชาการศึกษาศาสตร์ สาขาวิชาวิทยาศาสตร์ สาขาวิชาศิลปศาสตร์) ตามหน้าที่ความรับผิดชอบของคณะเป็นหลักแล้ว ยังได้ให้บริการทางวิชาการแก่สังคมตามศักยภาพความพร้อมของบุคลากรที่มีอยู่ภายในคณะด้วย เช่น คณะครุศาสตร์ ได้บริการทางวิชาการเพื่อให้ความรู้ในเรื่องต่าง ๆ แก่คนในท้องถิ่น โดยเฉพาะการบริการให้ความรู้แก่ครูประจำการที่สอนอยู่ตามโรงเรียนในเขตพื้นที่จังหวัดเพชรบุรีและจังหวัดประจวบคีรีขันธ์ เกี่ยวกับการวิจัยในชั้นเรียน

“ตอนนี้ที่มีอยู่ในนโยบายก็คือว่าเราจะลงไปพัฒนาครูเชิงหลักการ เพราะฉะนั้น บางเรื่องขณะนี้เราจะทำการวิจัยในชั้นเรียน คือว่า ตอนนี้กำลังจะเสนอเป็นโครงการร่วมกับโรงเรียน ครูบาอาจารย์ในโรงเรียน เรื่องการวิจัยที่จะวิจัยในชั้นเรียน แล้วเราก็จะจัดอาจารย์ของเราลงไปประกบ คล้าย ๆ กับว่าไปเป็นที่เลี้ยงว่าครูเขาต้องทำการวิจัยเรื่องอะไร เขาจะเสนอมา แล้วเราก็นำมาพิจารณา แล้วก็ให้ อาจารย์นั้นไปเป็นที่เลี้ยงในเชิงวิชาการนะ แล้วก็จะได้เอาเรื่องเหล่านั้น มาพัฒนาต่อไปในระดับโรงเรียน”

(คณิตคณะครุศาสตร์ / 15 ม.ค. 2543)

เช่นเดียวกับโครงการจัดตั้งคณะคอมพิวเตอร์และเทคโนโลยีชั้นสูงที่ได้จัดอบรมเพื่อให้ความรู้เกี่ยวกับคอมพิวเตอร์แก่ข้าราชการในจังหวัดเพชรบุรีและจังหวัดประจวบคีรีขันธ์ตามนโยบายของรัฐบาลที่ต้องการให้ข้าราชการได้มีความรู้เกี่ยวกับคอมพิวเตอร์สำหรับนำไปใช้ในการทำงานให้มีประสิทธิภาพสูงขึ้น โดยหน่วยงานเป็นผู้ร้องขอให้คณะจัดอบรมให้

“ด้านบริการแก่ชุมชนจริง ๆ ที่เราทำนั้น ส่วนใหญ่จะเป็นการอบรมตามที่หน่วยงานขอมา ซึ่งเท่าที่ผ่านมา เราก็จัดอบรมให้แก่ข้าราชการที่ 1 - 4 ตามมติของคณะรัฐมนตรีไป 28 รุ่น ประมาณ 2,000 คน”

(คณิตโครงการจัดตั้งคณะคอมฯ / 6 ม.ค. 2543)

สำหรับคณะเทคโนโลยีการเกษตร ซึ่งเป็นคณะที่มีความเกี่ยวข้องและใกล้ชิดกับชีวิตความเป็นอยู่ของคนในท้องถิ่นมากที่สุดนั้น ก็ได้จัดอบรมเรื่องที่คณะมีบุคลากรผู้มีความรู้ความสามารถ และคาดว่าเป็นเรื่องที่คนในท้องถิ่นสนใจ เช่น การจัดอบรมเกี่ยวกับการขยายพันธุ์พืช การเพาะเลี้ยงสัตว์น้ำ ฯลฯ

“งานหลักจริง ๆ ของเราคืองานสอน ซึ่งเราให้ถึง 70-80 % ส่วนงานที่ออกไปให้การช่วยเหลือแก่ชุมชน เราก็ต้องดูความพร้อมของอาจารย์ของเราด้วย ส่วนใหญ่ที่ผ่านมาจะเป็นการให้คำแนะนำ การจัดอบรมให้กับประชาชนผู้สนใจเกี่ยวกับการขยายพันธุ์พืช การเพาะเลี้ยงสัตว์น้ำ การแปรรูปไวน์ ส่วนใหญ่จะอยู่ในช่วง Summer โดยเราจะประชาสัมพันธ์ทางสถานีวิทยุ แล้วก็ส่งจดหมายไปตามโรงเรียนว่า

เราจะจัดอบรมเกี่ยวกับเรื่องอะไร ซึ่งอันนี้เราไม่ได้สำรวจว่าคนในท้องถิ่นเขายกมาให้เราจัดอะไร แต่เราคาดหวังว่าคนในท้องถิ่นน่าจะสนใจ พื้นที่เป้าหมายของเราก็ต้องการพัฒนาในเขตจังหวัดเพชรบุรี กับประจวบ ฯ เอ้อ ! ปีนี้เราก็จะจัด 3 ครั้ง”

(คณบดีคณะเทคโนโลยีการเกษตร / 14 ม.ค. 2543)

นอกจากการจัดอบรมเพื่อให้ความรู้แก่ครูและประชาชนของคณะต่าง ๆ ดังกล่าวแล้วยังพบว่า ในคณะที่มีนักศึกษาจำนวนมาก เช่น คณะวิทยาการจัดการ ซึ่งเป็นคณะที่มีนักศึกษาจำนวนมากเป็นอันดับ 1 ถึง 4,486 คน ทำให้อาจารย์มีภาระงานสอนมาก (12 - 14 คาบ / สัปดาห์ สำหรับภาคปกติ และ 8-10 คาบ / สัปดาห์ สำหรับภาค กศ.บป.) อันส่งผลให้อาจารย์ไม่มีเวลาลงไปให้ความรู้หรือจัดอบรมให้แก่คนในท้องถิ่นได้โดยตรงนั้น การดำเนินงานในด้านบริการทางวิชาการแก่สังคมของคณะวิทยาการจัดการจึงได้ให้บริการทางวิชาการแก่สังคมในทางอ้อม โดยให้หน่วยงานภายนอกเข้ามาใช้สถานที่ เครื่องอำนวยความสะดวกต่าง ๆ ของคณะ จัดอบรม ประชุมสัมมนาให้แก่คนในท้องถิ่น โดยไม่คิดค่าใช้จ่าย

อย่างไรก็ตามการให้บริการทางวิชาการแก่สังคมทางอ้อมก็ไม่ได้เกิดขึ้นบ่อยมากนัก เช่น ใน 1 ภาคเรียนจะมี 1 - 2 ครั้ง เท่านั้น

“อย่างที่คณะเรา เราก็มีได้ไปให้ความรู้กับประชาชนในท้องถิ่นโดยตรง แต่เราจะให้เขามาใช้สถานที่ของเรา เครื่องมือของเราใช้จัดประชุม หรือว่าเขาจะจัดสัมมนาอะไรอย่างเงี้ย เขาก็ทำหน้าที่สื่อมา เราก็จะให้นักศึกษาของเราช่วย ก็ไม่ได้เรียกร้องค่าใช้จ่ายอะไร”

(คณบดีคณะวิทยาการจัดการ / 6 ม.ค. 2543)

จากการดำเนินงานของคณะต่าง ๆ ภายในสถาบันจะเห็นว่า นอกจากการผลิตบัณฑิตสาขาวิชาต่าง ๆ ตามหน้าที่ความรับผิดชอบของคณะแล้ว คณะยังได้ให้ความสำคัญกับงานด้านบริการทางวิชาการแก่สังคมตามศักยภาพความพร้อมและความเชี่ยวชาญของบุคลากรภายในคณะอีกส่วนหนึ่งด้วย เช่น คณะครุศาสตร์มีศักยภาพความพร้อม และความเชี่ยวชาญด้านการผลิตครูและส่งเสริมวิद्यฐานะครูก็จัดอบรมเพื่อเพิ่มพูนความรู้ให้แก่ครูประจำการในเรื่องต่าง ๆ คณะเทคโนโลยีการเกษตรมีศักยภาพความพร้อมความเชี่ยวชาญทางด้านบริการเกษตร ก็จัดอบรมให้ความรู้แก่ประชาชนเกี่ยวกับเรื่องการเกษตร รวมทั้งการให้ใช้อาคารสถานที่ในการจัดอบรมโดยไม่คิดค่าใช้จ่ายของคณะวิทยาการจัดการเมื่ออาจารย์ไม่สามารถจัดอบรมให้แก่คนในท้องถิ่นได้โดยตรง

2.3 การให้บริการในระดับสำนัก / ศูนย์

ปัจจุบันสถาบันราชภัฏเพชรบุรีมีสำนักและหน่วยงานที่เทียบเท่าสำนัก จำนวน 7 หน่วยงาน ศูนย์และหน่วยงานที่เทียบเท่าศูนย์ จำนวน 6 หน่วยงาน ในจำนวนนี้มีสำนัก / ศูนย์ที่ให้ บริการทางวิชาการแก่สังคมดังนี้

สำนักศิลปวัฒนธรรม นอกจากจะดำเนินงานเกี่ยวกับการทำนุบำรุงศิลปวัฒนธรรม ท้องถิ่นแล้ว ยังได้ให้บริการความรู้แก่ชาวบ้านในเรื่องต่าง ๆ นอกเหนือจากการดำเนินงานด้านการทำนุ บำรุงศิลปวัฒนธรรมด้วย เช่น ที่หมู่บ้านห้วยรางโพ ในเขตอำเภอหนองหญ้าปล้องซึ่งเป็นหมู่บ้านที่ ทุรกันดารมาก การเดินทางเป็นไปด้วยความยากลำบากเพราะต้องเดินทางข้ามเทือกเขาไปเกือบ 10 กิโลเมตร ชาวบ้านประกอบอาชีพปลูกกล้วยและมะละกอกันมาก ทำให้มะละกอมีราคาถูก ส่วนกล้วยก็ประสบปัญหาในเรื่องไส้เน่า ทางสำนักศิลปวัฒนธรรมก็ได้ให้ความช่วยเหลือโดยหาผู้ที่มี ความรู้ไปอบรมวิธีการแก้ปัญหาเกี่ยวกับเรื่องที่กล้วยไส้เน่า และการแปรรูปมะละกอให้เป็นที่ต้องการ ของตลาด เช่น แปรรูปเป็นข้าวเกรียบกุ้ง ทอफी อมยิ้ม เป็นต้น เพื่อแก้ไขปัญหาราคามะละกอตกต่ำ พร้อมทั้งหาตลาดให้ด้วย

“ที่ห้วยรางโพ ชาวบ้านเขาไม่มีอาชีพอะไร ก็จะมีปลูกมะละกอ และกล้วยกล้วย ซึ่งกล้วยนี้ก็ไส้เน่าก็มี หรือปลูกมะละกอ ก็โลละ 50 สตางค์ พอเราทำวิจัยเราก็ลงไปถามเขาว่าเขามีความ ต้องการอะไร เขาก็บอกว่าเขามีความต้องการอยู่ 2-3 อย่างคือ ต้องการน้ำ ต้องการการดูแลรักษาพืชผล และการขายพืชผล เราก็ เห็นความต้องการที่แท้จริงของเขา เราก็กลับมาคุยกันแล้วก็หาเหมือน หาหมอตันไม้ อบรมให้เขา แล้วก็ไปสิ่งที่เพื่อดูว่าทำไมถึงเป็นอย่างนั้น เราจะแก้ไขได้อย่างไร ส่วนในเรื่องของมะละกอก็เป็นในเรื่องของการ แปรรูป เช่น แปรรูปมาเป็นข้าวเกรียบกุ้ง เป็นอมยิ้ม เครื่องเคียงข้าวต้ม มาเป็นกับข้าว ซึ่งแปรรูปได้เกือบ 10 ชนิด เช่น ทุกวันนี้เขาจะกวาน มะละกอให้เป็นทอफी เป็นอมยิ้ม ส่งกันขณะนี้เราก็ได้พัฒนาอาชีพใน ส่วนนี้ขึ้นมา”

(ผอ.สำนักศิลปวัฒนธรรม / 15 ก.พ. 2543)

“ทางศูนย์เขาก็หาที่ให้ไปฝากขาย เมื่อวานอาจารย์...เขาก็เอาโลโกมาให้”

(ผู้นำชุมชน / 24 พ.ค. 2543)

การอบรมเพื่อให้ความรู้แก่ชาวบ้านและผู้นำท้องถิ่นดังกล่าว ทำให้ผู้เข้ารับการอบรมสามารถนำความรู้ที่ได้ไปใช้ในการพัฒนาท้องถิ่นของตนให้มีสภาพที่ดีขึ้น ดังอีกหนึ่งตัวอย่างที่ได้จัดอบรมให้แก่ผู้นำท้องถิ่นจนสามารถนำความรู้ไปใช้พัฒนาหมู่บ้านให้มีสภาพแวดล้อมที่ดีขึ้น ได้แก่ การจัดอบรมเกี่ยวกับการกำจัดขยะที่ถูกต้อง ซึ่งจากการสัมภาษณ์ผู้นำท้องถิ่นเกี่ยวกับความรู้ที่ได้รับจากการเข้ารับการอบรมและการนำความรู้ไปใช้ในการพัฒนาหมู่บ้านได้ความว่า ผู้นำท้องถิ่นที่เข้ารับการอบรมสามารถนำความรู้ที่ได้รับจากการเข้าร่วมอบรมไปถ่ายทอดให้แก่คนในชุมชน จนสามารถทำให้ชุมชนมีสภาพแวดล้อมที่ดีขึ้น

ผู้วิจัย “ท่านเคยเข้าร่วมอบรม หรือประชุมสัมมนาที่สถาบันราชภัฏจัดขึ้นไหมคะ”

ผู้นำชุมชน “เคย ครั้ง หรือสองครั้งเนี่ย”

ผู้วิจัย “เป็นเรื่องเกี่ยวกับอะไรคะ”

ผู้นำชุมชน “ที่จำได้ ก็ เรื่องการกำจัดขยะ”

ผู้วิจัย “เนื้อหาที่อบรมเกี่ยวกับอะไรคะ”

ผู้นำชุมชน “เขาจะสอนพวกวิธีเก็บขยะ กำจัดขยะ พวกเนี่ยฮะ”

ผู้วิจัย “แล้วท่านได้นำความรู้ที่ได้รับมาใช้ประโยชน์ในชุมชนของท่านอย่างไรคะ”

ผู้นำชุมชน “ผมก็มาบอกชาวบ้านว่าเนี่ย เขาบอกให้ทำอย่างนี้ ต้องหาที่ใส่

แล้วก็ต้องหาที่เผาทำลาย ชาวบ้านเขาก็ทำกันก็ดีกว่าเมื่อก่อน แต่มันก็มี

ชาวบ้านที่อื่นชอบเอามาทิ้ง”

(ผู้นำชุมชน / 22 เม.ย. 2543)

สำนักวิจัยและบริการทางวิชาการนั้น นอกจากจะรับผิดชอบและดำเนินงานเกี่ยวกับการทำวิจัยของอาจารย์ภายในสถาบัน และการส่งเสริมให้อาจารย์ทำวิจัยโดยการจัดอบรมให้ความรู้เกี่ยวกับการวิจัยแก่อาจารย์ภายในสถาบัน (ซึ่งจะได้กล่าวรายละเอียดในบทบาทด้านการวิจัย) แล้ว ยังได้เริ่มจัดอบรมให้ความรู้เกี่ยวกับการวิจัยให้แก่บุคลากรขององค์การบริการส่วนท้องถิ่นขึ้นเป็นครั้งแรกในปีการศึกษา 2542 เพื่อให้บุคลากรในท้องถิ่นได้มีความรู้เกี่ยวกับการวิจัย และได้ฝึกปฏิบัติงานด้านการวิจัยในท้องถิ่น โดยใช้ระยะเวลาในการอบรม 8 วัน มีผู้เข้ารับการอบรมทั้งสิ้น 47 คน

สำหรับครูประจำการในท้องถิ่นนั้น สำนัก / ศูนย์ ต่างๆ ภายในสถาบันได้ให้ความรู้ในเรื่องต่าง ๆ โดยการจัดอบรมให้แก่ครูในเขตพื้นที่ความรับผิดชอบของสถาบัน (จังหวัดเพชรบุรีและจังหวัดประจวบคีรีขันธ์) เช่น การจัดอบรมให้ความรู้แก่ครูเกี่ยวกับเรื่องหลักสูตรการยึดตัวผู้เรียนเป็นศูนย์กลาง การใช้เครื่องมือวิทยาศาสตร์ประกอบการเรียนการสอนรายวิชาวิทยาศาสตร์ของศูนย์วิทยาศาสตร์ รวมทั้งการตั้ง “ศูนย์การศึกษาเพื่อพัฒนาครู” เพื่อเป็นแหล่งบริการทางวิชาการแก่หน่วยงานที่เกี่ยวข้องกับการศึกษาและนักศึกษาสายครูด้านเอกสารหลักสูตร วัสดุ อุปกรณ์การเรียนการสอน ห้องทดลองสอน ฯลฯ ขึ้นภายในสถาบัน

“ผลงานที่ทำมา ก็จัดอบรมประเภทอบรมครู หลักสูตรที่นิยมก็จะเป็น Child center การสอนให้คิดเป็น แล้วเราก็จัดสัมมนา จัดประชาพิจารณ์เกี่ยวกับเรื่อง พระราชบัญญัติ ส่วนใหญ่ก็จะเป็นลักษณะนี้”

(ผอ.ศูนย์การศึกษาเพื่อพัฒนาครู / 21 พ.ค. 2543)

“พัฒนาครู อาจารย์ที่สอนอยู่ในชั้นมัธยมศึกษาโดยการจัดอบรมเสริมความรู้ในเรื่องที่ครูไม่ค่อยมีความเชี่ยวชาญ โดยเฉพาะเรื่องขยายโอกาส ซึ่งขยายจากประถมเริ่มมีมัธยมปีที่ 1 ถึง 3 ฉะนั้น ครูไม่ค่อยเชี่ยวชาญในเรื่องการสอน เราก็จัดอบรมให้หะคะ หลายสาขาวิชา ฟิสิกส์ คณิตศาสตร์ อบรมการทำโครงการวิทยาศาสตร์ อบรมเรื่องกล่องจุลทรรศน์ เรื่องการจัดทำสิ่งแวดล้อมในโรงเรียน ในส่วนของ ม. ปลายก็มีจัดให้เหมือนกัน เช่น การใช้โครโมโตกราฟีเทคนิค กับโครโมโตกราฟีเพื่อการเรียนการสอนในระดับชั้นมัธยมศึกษา”

(ผอ.ศูนย์วิทยาศาสตร์ / 1 ก.พ. 2543)

“ศูนย์นี้ตั้งขึ้นมา ก็พยายามให้มีข้อมูลต่าง ๆ เกี่ยวกับครู ไม่ว่าจะป็นวิธีสอน หรืออะไรต่ออะไรก็ได้ที่มันเกี่ยวกับครูดี ครูเก่งทั้งหลายแล้วข้อมูลทั้งหลายเหล่านี้ก็จะเผยแพร่ไปสู่ นักศึกษาครูด้วย เพราะฉะนั้นศูนย์ที่ตั้งขึ้นมาเนี่ย ก็มีจุดประสงค์ที่จะบริการท้องถิ่น แล้วก็บริการนักศึกษาครู เพราะฉะนั้นเราก็จะมีห้องต่าง ๆ ที่จะ serve งานด้านนี้ เช่น ห้องคอมพิวเตอร์ ห้องหลักสูตร ห้องเกี่ยวกับเอกสารหลักสูตรต่าง ๆ”

(ผอ.ศูนย์การศึกษาเพื่อพัฒนาครู / 21 พ.ค. 2543)

นอกจากนี้ ยังพบว่า สถาบันมีศูนย์ข้อมูลท้องถิ่นตามนโยบายของสำนักงานสถาบัน ราชภัฏที่เก็บรวบรวมข้อมูล เอกสาร สิ่งพิมพ์ รูปภาพ ที่เกี่ยวข้องกับจังหวัดเพชรบุรีและจังหวัด ประจวบคีรีขันธ์ เพื่อให้บุคคลภายในสถาบันและภายนอกสถาบันได้เข้ามาใช้ศึกษาค้นคว้าอีกด้วย

“ศูนย์ข้อมูลท้องถิ่นได้เก็บรวบรวมเอกสาร สิ่งพิมพ์ รูปภาพและครับ
ทุกชนิด ทุกประเภท ที่เกี่ยวกับจังหวัดเพชรบุรี และจังหวัดประจวบคีรีขันธ์
(ผอ. ศูนย์วิทยบริการ / 28 ม.ค. 2543)

ผู้วิจัย “เวลาที่ผู้มาติดต่อขอใช้บริการศูนย์วิทยบริการ หรือศูนย์ข้อมูลท้องถิ่น
เขาต้องทำหนังสือมาไหมคะ”
ผอ.ศูนย์ “อ้อ ไม่เลยครับ คือ อันนี้เคยมีอาจารย์ตามโรงเรียนมัธยม เขาบอกว่า
เขาต้องสอนท้องถิ่นของเราเนี่ย เขาอยากให้นักเรียนมาค้นที่นี้ได้หรือไม่
คำตอบก็คือ ได้เนาะครับ เพียงแต่ให้เขามาเถอะนะครับ”
(ผอ. ศูนย์วิทยบริการ / 28 ม.ค. 2543)

จากการสังเกตของผู้วิจัยพบว่า ศูนย์ข้อมูลท้องถิ่นถึงแม้จะเป็นแหล่งรวบรวมเอกสาร ข้อมูลเกี่ยวกับท้องถิ่นไว้อย่างหลากหลาย แต่เป็นการเก็บรวบรวมในลักษณะของการ “เก็บสะสม” ซึ่งยังมีได้นำเอกสารมาวิเคราะห์ รวมทั้งการให้บริการที่ผู้ใช้บริการจะต้องขอรับบริการผ่านเจ้าหน้าที่ในการขอ เอกสารต่าง ๆ จึงทำให้ศูนย์ข้อมูลดังกล่าว ยังไม่มีผู้เข้ามาใช้บริการเท่าใดนัก ซึ่งจากการเข้าไปใช้บริการ ของผู้วิจัย จำนวน 4 ครั้ง (ตามตารางการเก็บข้อมูลของผู้วิจัยในภาคผนวก) พบว่า ทั้ง 4 ครั้งนั้น มีผู้วิจัยเพียงคนเดียวเท่านั้นที่เข้าไปใช้บริการ

ในสถาบันราชภัฏเพชรบุรี มีหน่วยงานระดับศูนย์ที่ให้บริการทางวิชาการแก่สังคมอีก แห่งหนึ่งคือ ศูนย์เวชศึกษาป้องกัน ซึ่งกำเนิดเมื่อปี พ.ศ. 2525 เหมือนกับสถาบันราชภัฏอื่นอีก 35 แห่ง ทั่วประเทศ เพื่อให้บริการความรู้ ป้องกันและแก้ไขปัญหายาเสพติด ซึ่งเป็นปัญหาร้ายแรงของประเทศ เนื่องจากเป็นสถาบันการศึกษาที่มีคนในท้องถิ่นเข้าศึกษาเป็นจำนวนมาก และเป็นสถาบันการศึกษาที่ ผลิตครูให้แก่สถานศึกษาอื่น โดยได้รับการสนับสนุนด้านงบประมาณจากประชาคมยุโรป สำนักงาน ป้องกันและปราบปรามยาเสพติด (ปปส.) และงบประมาณของสถาบัน รวมทั้งการได้รับการสนับสนุน ด้านครุภัณฑ์จากหน่วยงาน เอ็น เอ เอส (NAS : Narcotic Assistance Section) ประเทศสหรัฐ อเมริกา (มนสิณี สังข์ทอง, 2539) และในปีพ.ศ. 2527 ได้เกิดอุบัติเหตุการันเกี่ยวกับโรคเอดส์ขึ้น จึงทำให้

ศูนย์เวชศึกษาป้องกันของสถาบันราชภัฏขยายและปรับเปลี่ยนความรับผิดชอบออกไปในเรื่องโรคเอดส์ อุบัติเหตุ สารพิษ และโรคไม่ติดต่อ เพื่อให้บริการแก่นักศึกษา บุคลากรของสถาบันและคนในท้องถิ่น

ขณะนี้ศูนย์เวชศึกษาป้องกัน สถาบันราชภัฏเพชรบุรีนั้น ได้มีการดำเนินงาน 2 ส่วน คือ

- 1) การดำเนินงานภายในสถาบัน ในการให้ความรู้เกี่ยวกับการป้องกันยาเสพติด โรคเอดส์ อุบัติภัย สารพิษ และโรคไม่ติดต่อ แก่อาจารย์ นักศึกษา และบุคลากรของสถาบัน โดยการ จัดประชุม อบรม จัดป้ายนิเทศ จัดนิทรรศการ การพูดออกอากาศภายในสถาบัน (เสียงตามสาย) ฯลฯ
- 2) การดำเนินงานภายนอกสถาบัน โดยการจัดอบรมเพื่อให้ความรู้แก่บุคลากรใน สถานศึกษาและประชาชนในเขตความรับผิดชอบของสถาบัน 2 จังหวัด (จังหวัดเพชรบุรีและจังหวัด ประจวบคีรีขันธ์) นักเรียน นักศึกษา ผู้นำท้องถิ่น ผู้นำศาสนา รวมทั้งการดำเนินงานร่วมกับหน่วยงาน อื่นภายในจังหวัด เช่น การรณรงค์ต่อต้านยาเสพติดร่วมกับหน่วยงานภายในจังหวัดในวันที่ 26 มิถุนายน ของทุกปี ร่วมรณรงค์ต่อต้านเอดส์ร่วมกับหน่วยงานภายในจังหวัดในวันที่ 1 ธันวาคม ของ ทุกปี เป็นต้น

2.4 การให้บริการในระดับบุคคล

การบริการทางวิชาการแก่สังคมของสถาบันนั้น นอกจากจะดำเนินงานโดยคณะ ลำนำก / ศูนย์ ภายในสถาบันแล้ว ยังพบว่า มีอาจารย์ของสถาบันส่วนหนึ่ง ประมาณ 2 ใน 5 ของ อาจารย์ทั้งหมด หรือประมาณ 75 คน ได้ไปให้บริการทางวิชาการแก่สังคมโดยการไปเป็นวิทยากร บรรยายให้แก่หน่วยงานต่าง ๆ ตามที่หน่วยงานขอมา รวมทั้งการออกไปให้คำแนะนำแก่ชาวบ้านเวลาที่ พบเห็นปัญหา เนื่องจากอาจารย์คิดว่างานบริการทางวิชาการแก่สังคมเป็นหน้าที่ที่ต้องทำ ซึ่งการดำเนินงานในลักษณะดังกล่าวนี้ หน่วยงานหรือผู้ที่ต้องการขอความช่วยเหลือจะติดต่อกับอาจารย์ท่านนั้น ๆ โดยตรง เช่น การรวมตัวกันของครูกลุ่มหนึ่ง ประมาณ 11-12 คน ในจังหวัดประจวบคีรีขันธ์ ที่ติดต่อกัน เป็นการส่วนตัวกับอาจารย์ในสังกัดคณะครุศาสตร์ท่านหนึ่งให้ไปเป็นวิทยากรบรรยายเกี่ยวกับการวิจัย ในชั้นเรียน

“กำลังจะไปประจวบ ๆ เพราะว่าครูขอร้องมา เรื่องการวิจัยในชั้นเรียน เขาติดต่อส่วนตัวมา เป็นลูกศิษย์เก่าฟอร์มตัวกันขึ้นมาแล้วไม่มีเงิน ไม่มีอะไรเลย แต่อยากมีความรู้เรื่องวิจัยชั้นเรียน ขอให้อาจารย์ไปจัด อบรมให้ที่ประจวบ ๆ พวกเขาจะรวมตัวกันแล้วจะพาตัวเองมา

มาอบรม ค่ารถค่าอะไรมีมาของเขา ค่าอาหารเขาออกเอง แต่อาจารย์พาตัวเองไป พร้อมอะไรทุกอย่างอาจารย์ต้องออกเองหมด ที่นี้ทางศูนย์ก็มีงบประมาณสนับสนุนคิดว่าจะไปมิถุนา”

(ผอ.ศูนย์การศึกษาเพื่อพัฒนาครู / 21 พ.ค. 2543)

นอกจากอาจารย์ภายในสถาบันจะออกไปให้บริการทางวิชาการแก่สังคมในลักษณะของการไปเป็นวิทยากรบรรยายเพื่อให้ความรู้ในเรื่องต่าง ๆ ดังกล่าวแล้ว ยังพบว่า มีอาจารย์บางท่านได้ออกไปให้คำแนะนำเกี่ยวกับการประกอบอาชีพ และการออกไปให้บริการแก่สังคมในทางอ้อมโดยการไปเป็นกรรมการต่าง ๆ เพื่อให้ความรู้และช่วยเหลือผู้ติดยาเสพติดในท้องถิ่นด้วย

“ตอนที่ทำเป็นขึ้นเป็นอัน ก็เป็นเลขฯ สมาชิกสภาสังคม เป็นกรรมการมูลนิธิพระเทพสุวรรณมุนี แล้วก็เป็นที่กรรมการที่วัดมหาธาตุฯ ในคณะจังหวัด ก็ไปเป็นรองศูนย์ของพระเทพสุวรรณมุนี ก็ทำหน้าที่ฟื้นฟูผู้ติดยาเสพติด”

(ผู้สอนโปรแกรมวิชาการพัฒนาชุมชน / 16 ก.พ. 2543)

การให้บริการทางวิชาการแก่สังคมของสถาบันในลักษณะของการบริการให้ความรู้ทั่วไปดังกล่าวข้างต้น เห็นได้ว่า มีการดำเนินงานทั้งในระดับสถาบัน ระดับคณะ ระดับสำนัก / ศูนย์ และระดับบุคคล ซึ่งอาจารย์บางท่านได้มีการจัดบันทึกการดำเนินงานไว้ว่าได้ทำอะไรไปบ้าง แต่ก็มีอาจารย์บางท่านที่ไม่ได้มีการจัดบันทึก โดยอาจารย์ที่ได้จัดบันทึกการทำงานไว้ส่วนใหญ่จะเป็นการให้บริการที่มีการดำเนินงานเป็นกลุ่ม ซึ่งผู้วิจัยจะสรุปผลการดำเนินงานที่สามารถเก็บรวบรวมหลักฐานได้เกี่ยวกับการให้บริการบริการความรู้ทั่วไปของสถาบันดังตารางที่ 10

ตารางที่ 10 การดำเนินงานของสถาบันในการให้บริการความรู้ทั่วไป (ระหว่างปี 2538 – 2542)

ระดับที่ให้บริการ	การดำเนินงาน	กลุ่มเป้าหมาย *
สถาบัน	<ul style="list-style-type: none"> ▶ ร่วมก่อตั้งสหกรณ์ออมทรัพย์เครดิตยูเนียน จังหวัดเพชรบุรี ▶ จัดอบรมให้แก่สมาชิกสหกรณ์ออมทรัพย์เครดิตยูเนียน ▶ พุดออกอากาศทางสถานีวิทยุกระจายเสียง แจกแผ่นพับ โบปลิว ฯลฯ ▶ จัดป้ายประชาสัมพันธ์ภายในสถาบัน 	<ul style="list-style-type: none"> ▶ ประชาชนในจังหวัดเพชรบุรี ▶ สมาชิกสหกรณ์ออมทรัพย์เครดิตยูเนียน จังหวัดเพชรบุรี ▶ ประชาชน ▶ นักศึกษา บุคลากรภายในสถาบัน และบุคคลภายนอก
คณะ	<ul style="list-style-type: none"> ▶ อบรมครูเกี่ยวกับการวิจัยในชั้นเรียน ▶ อบรมคอมพิวเตอร์ ▶ อบรมเกี่ยวกับการขยายพันธุ์พืช การเพาะเลี้ยงสัตว์น้ำ ฯลฯ ▶ ให้ใช้อาคารสถานที่จัดอบรม 	<ul style="list-style-type: none"> ▶ ครูในเขตรับผิดชอบ ▶ ข้าราชการในเขตรับผิดชอบ ▶ ประชาชนในเขตรับผิดชอบ ▶ หน่วยงานในท้องถิ่น
สำนัก / ศูนย์	<ul style="list-style-type: none"> ▶ การประกอบอาชีพ ▶ สภาพแวดล้อม ▶ อบรมครู ▶ อบรมความรู้เกี่ยวกับการวิจัย ▶ บริการเอกสาร วัสดุ อุปกรณ์การเรียนการสอน ▶ เอกสาร ข้อมูลเกี่ยวกับท้องถิ่น ▶ ให้ความรู้เกี่ยวกับยาเสพติด เอดส์ อุบัติภัยโรคไม่ติดต่อ 	<ul style="list-style-type: none"> ▶ ประชาชนในเขตรับผิดชอบ ▶ ครูในเขตรับผิดชอบ ▶ กรรมการ อบต. ▶ ครู บุคลากรทางการศึกษา และนักศึกษาสายครู ▶ บุคลากรภายในสถาบันและบุคคลภายนอก ▶ นักศึกษา บุคลากรภายในสถาบัน และประชาชนในเขตรับผิดชอบ
บุคคล	<ul style="list-style-type: none"> ▶ อบรมครูเกี่ยวกับการวิจัยในชั้นเรียน ▶ ความรู้เกี่ยวกับยาเสพติด ▶ คำแนะนำเกี่ยวกับการประกอบอาชีพ 	<ul style="list-style-type: none"> ▶ ครูในเขตรับผิดชอบ ▶ ผู้ติดยาเสพติด ▶ ประชาชนในเขตรับผิดชอบ

หมายเหตุ : เขตรับผิดชอบ หมายถึง พื้นที่จังหวัดเพชรบุรีและจังหวัดประจวบคีรีขันธ์

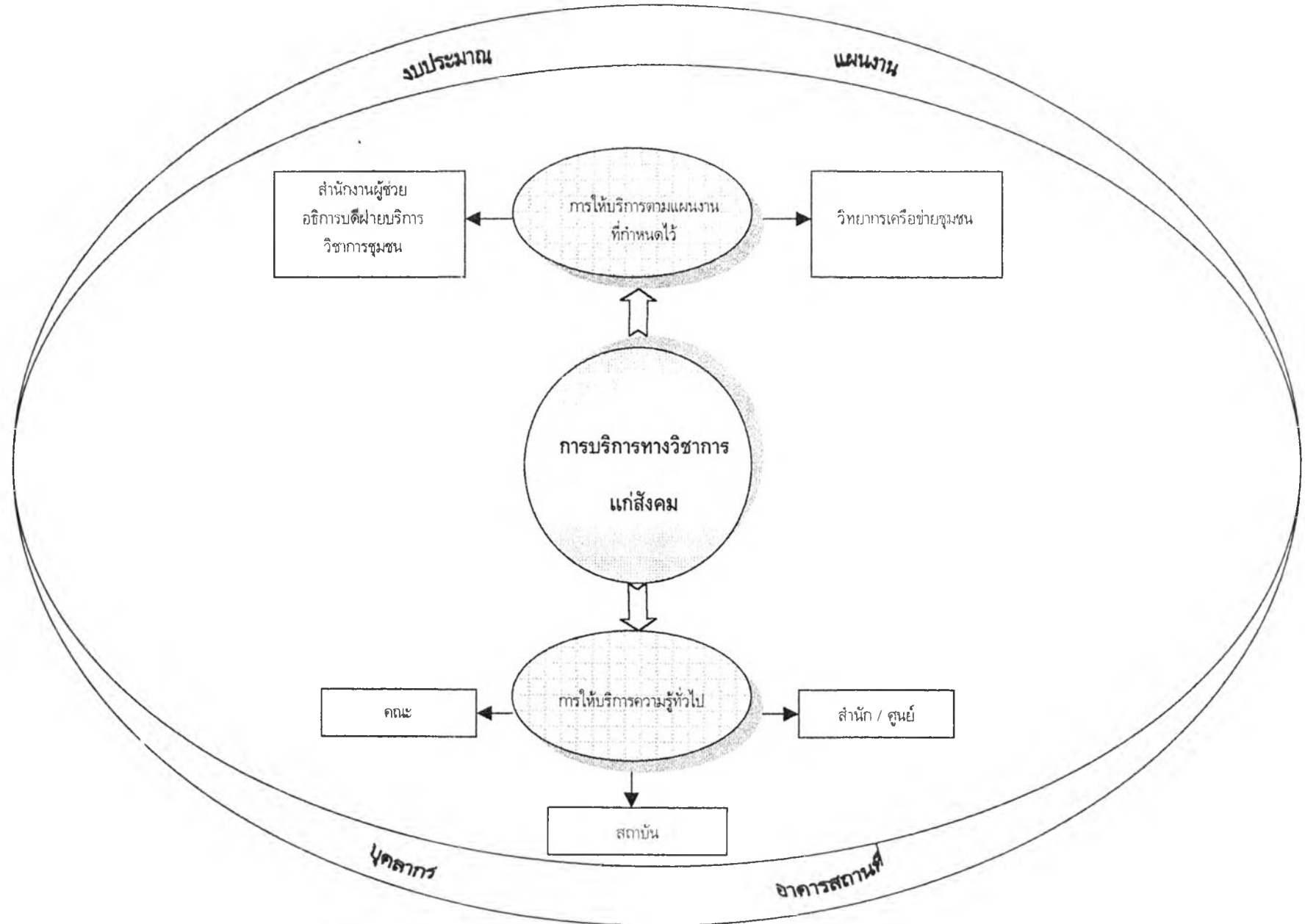
* ไม่สามารถบ่งบอกจำนวนได้เพราะบางครั้งมิได้มีการบันทึกไว้

จากการดำเนินงานของสถาบันด้านการให้บริการทางวิชาการแก่สังคม จะเห็นว่าสถาบันมีการดำเนินงานใน 2 ลักษณะคือ 1) การให้บริการทางวิชาการแก่สังคมตามแผนงานที่มีการกำหนดไว้เป็นรายปีการศึกษา และ 2) การให้บริการความรู้ทั่วไป ซึ่งสรุปได้ดังนี้

1. การให้บริการทางวิชาการแก่สังคมตามแผนงานที่กำหนดไว้ โดยการจัดอบรม / ประชุมสัมมนาของสำนักงานผู้ช่วยอธิการบดีฝ่ายบริการวิชาการชุมชน รวมทั้งการให้บริการโดยวิทยากร เครื่องมือ และนักศึกษาเครื่องมือ

2. การให้บริการความรู้ทั่วไป ในระดับสถาบัน คณะ สำนัก/ศูนย์ และระดับบุคคล โดยการจัดอบรม การออกอากาศทางสถานีวิทยุกระจายเสียง การแจกแผ่นพับ ไปปลิว การไปเป็นวิทยากร ฯลฯ

ซึ่งบทบาทการให้บริการทางวิชาการแก่สังคมของสถาบันสรุปได้ดังแผนภูมิที่ 5



แผนภูมิที่ 5 บทบาทด้านการบริการทางวิชาการแก่สังคม

บทบาทด้านการทำนุบำรุงศิลปวัฒนธรรมในท้องถิ่น

การทำนุบำรุงศิลปวัฒนธรรมในท้องถิ่นของสถาบันราชภัฏเพชรบุรีนั้น พบว่า สถาบันได้มอบหมายให้สำนักศิลปวัฒนธรรม รับผิดชอบงานเกี่ยวกับเรื่องดังกล่าวโดยตรง ทั้งเรื่องการทำวิจัยเกี่ยวกับศิลปวัฒนธรรมในท้องถิ่น การอนุรักษ์ พื้นฟูและเผยแพร่ศิลปวัฒนธรรมท้องถิ่น การส่งเสริมให้มีการรวมกลุ่มคนเพื่อสืบสานและอนุรักษ์ศิลปวัฒนธรรมต่างๆ ของท้องถิ่น รวมทั้งการทำหน้าที่เป็นศูนย์วัฒนธรรมจังหวัดและศูนย์ประสานงานสมาชิกชาวชนเพื่อการอนุรักษ์พลังงานและสิ่งแวดล้อม โดยสถาบันได้จัดสรรงบประมาณสำหรับใช้ดำเนินงานในปีการศึกษา 2542 จำนวน 520,900 บาท คิดเป็นร้อยละ 0.30 ของงบประมาณทั้งหมด (ตามรายละเอียดในตารางที่ 9 หน้า 99) การดำเนินงานด้านดังกล่าวประกอบด้วย

1. วิจัยเกี่ยวกับศิลปวัฒนธรรมในท้องถิ่น

การวิจัยเกี่ยวกับศิลปวัฒนธรรมในท้องถิ่นนั้น พบว่า ในช่วงปีการศึกษา 2538-2542 มีอาจารย์ของสถาบันที่ได้รับทุนอุดหนุนการทำวิจัยเกี่ยวกับศิลปวัฒนธรรมท้องถิ่น จำนวน 4 เรื่อง ได้แก่ 1) การศึกษาหอพระไตรปิฎกจังหวัดเพชรบุรี 2) อาหารคาวพื้นบ้านจังหวัดเพชรบุรี 3) ความเปลี่ยนแปลงทางสังคมและวัฒนธรรมของชาวไทดำจังหวัดเพชรบุรี และ 4) ประเพณีงานปีผีמדจังหวัดเพชรบุรี จากงานวิจัยที่ได้รับทุนอุดหนุนการวิจัยทั้งหมด 40 เรื่อง หรือคิดเป็น 1 ใน 10 ของจำนวนงานวิจัยทั้งหมดที่ได้รับทุนอุดหนุนการวิจัย โดยงานวิจัยทั้ง 4 เรื่องนั้น เป็นงานวิจัยเกี่ยวกับศิลปวัฒนธรรมของจังหวัดเพชรบุรีทั้งสิ้น

นอกจากการศึกษาวิจัยเกี่ยวกับเรื่องดังกล่าวแล้วยังได้มีการศึกษาเกี่ยวกับศิลปวัฒนธรรมของชาวไทดำที่อพยพมาจากประเทศลาวและประเทศเวียดนามเมื่อสมัยกรุงรัตนโกสินทร์ ที่มีอยู่มากในเขตอำเภอเขาย้อย โดยคาดว่ามียุ่่มากถึง 50 % ของประชากรทั้งหมดในเขตอำเภอเขาย้อย ซึ่งชาวเพชรบุรีได้ถือเอาวัฒนธรรมต่าง ๆ ของชาวไทดำเป็นเอกลักษณ์อย่างหนึ่งของจังหวัดเพชรบุรี ไม่ว่าจะเป็นเรื่องของการแต่งงาน การทำศพ การละเล่น รวมทั้งเรื่องของการแต่งกาย รวมทั้งได้ศึกษาวิจัยเกี่ยวกับแนวทางการพัฒนาประชาคมชาวเพชรบุรี เพื่อสำรวจเกี่ยวกับกระบวนการทางสังคมของจังหวัดเพชรบุรี อันจะส่งผลให้เกิดความเข้าใจในวัฒนธรรมของจังหวัดเพชรบุรีดีขึ้น รวมทั้งการวิจัยเกี่ยวกับเอกสารโบราณ และสถานโบราณในจังหวัดเพชรบุรี

“นอกจากนี้ยังมีเรื่องอื่น ๆ อีก เช่น เกี่ยวกับกระบวนการสังคมของเพชรบุรี ซึ่งอันนั้นมันก็เป็นส่วนหนึ่งที่ทำให้เราเข้าใจวัฒนธรรมของเพชรบุรีดีขึ้น เพราะการที่เราเข้าใจความสัมพันธ์ของมนุษย์ในสังคม ความสัมพันธ์ระหว่างองค์กรต่าง ๆ ในสังคม มันก็น่าจะเข้าใจวัฒนธรรมของคนที่นี่ดีขึ้น”

(ที่ปรึกษาสำนักศิลปวัฒนธรรม / 11 ก.พ. 2543)

จากการดำเนินงานด้านการวิจัยเกี่ยวกับศิลปวัฒนธรรมในท้องถิ่นของสถาบันดังกล่าว จะเห็นว่า ถึงแม้สถาบันราชภัฏเพชรบุรีมีพื้นที่รับผิดชอบใน 2 จังหวัด คือ จังหวัดเพชรบุรีและจังหวัดประจวบคีรีขันธ์ แต่การดำเนินงานของสถาบันส่วนใหญ่ยังไม่ครอบคลุมทั้ง 2 จังหวัด รวมทั้งเรื่องเกี่ยวกับศิลปวัฒนธรรมของท้องถิ่น ที่สถาบันยังไม่ได้มีการศึกษาวิจัยเกี่ยวกับศิลปวัฒนธรรมของจังหวัดประจวบคีรีขันธ์ ซึ่งที่ปรึกษาสำนักศิลปวัฒนธรรมได้กล่าวแก่ผู้วิจัยว่า “ศิลปวัฒนธรรมของจังหวัดประจวบคีรีขันธ์กับศิลปวัฒนธรรมของจังหวัดเพชรบุรีมีความคล้ายคลึงกัน มิได้มีอะไรแยกกันอย่างชัดเจน” จากข้อความดังกล่าวสะท้อนให้เห็นว่า แนวความคิดของผู้บริหารงานหรือผู้รับผิดชอบมีบทบาทอย่างมากในการกำหนดบทบาทการดำเนินงานด้านต่าง ๆ ของสถาบัน

2. การอนุรักษ์ ฟื้นฟู และเผยแพร่ศิลปวัฒนธรรมในท้องถิ่น

การอนุรักษ์ศิลปวัฒนธรรมท้องถิ่นที่สถาบันทำนั้น ส่วนใหญ่ยังเป็นเรื่องเกี่ยวกับวัฒนธรรมของชาวไทยดำ เช่น วัฒนธรรมการแต่งกาย การร้องเพลง การกิน ภาษา ลักษณะของบ้าน (เรือนโสัง) โดยจัดในรูปของนิทรรศการ และการแสดงตามสถานที่ต่าง ๆ

ผู้วิจัย “สำนักศิลปวัฒนธรรม ได้มีแนวทางในการฟื้นฟู อนุรักษ์ ศิลปวัฒนธรรม ของท้องถิ่นอย่างไรบ้างคะ”

ที่ปรึกษา“บทบาทของสถาบันในการที่จะเข้าไปช่วย เอ่อ ! ช่วยเขาในการที่จะรักษา วัฒนธรรมไว้ เช่นว่า เขามีทรรคการ มีการแสดงอย่างที่เขา เอ่อ ! ศูนย์วัฒนธรรมแห่งชาติเราก็เอาคณะ ชุด เนี่ย ไปแสดง สาธิตว่าเขามีชีวิต ยังงัย เขากินอะไรกัน เครื่องแต่งกายเขาเป็นยังงัย เสื้อผ้าเป็นยังงัย”

(ที่ปรึกษาสำนักศิลปวัฒนธรรม / 11 ก.พ. 2543)

นอกจากการดำเนินงานในรูปแบบดังกล่าวแล้ว สำนักศิลปวัฒนธรรมยังได้นำสิ่งที่เป็นเอกลักษณ์ของชาวเพชรบุรีที่กำลังจะสูญหายไปจัดแสดงไว้ที่สำนักศิลปวัฒนธรรมด้วย เช่น เรือนโสัง

ซึ่งเมื่อ 30 - 40 ปีก่อน มีมากในหมู่บ้านหนองปรุง แต่ปัจจุบันเหลืออยู่เพียงที่วัดหนองปรุงที่สร้างเลียนแบบขึ้นมา และที่สถาบันนำมาปลูกไว้ที่สำนักศิลปะวัฒนธรรมเพื่อจัดแสดงสาธิตให้บุคคลทั่วไปเข้าชมและเพื่ออนุรักษ์ไว้ไม่ให้สูญหาย

“เรือนไทดำ ซึ่งสมัย สาม สี่สิบปีที่แล้ว เอ้อ ! เนี่ย เรือนหลังนี้ 40 ปีที่แล้วนั้น หมู่บ้านหนองปรุงนะ ชาวบ้านก็ อู๋ 40 - 50 ปีที่แล้ว เป็นแบบนี้ทั้งบ้านเลย ทุกหลังเลย เป็นอย่างนี้ทั้งนั้น เดี่ยวนี้ไม่เหลือเลย ซักหลังเดียว มีอยู่หลังหนึ่งที่เขาพยายามสร้างขึ้นที่วัดหนองปรุง สร้างเลียนแบบขึ้นมาของเก่า ๆ เดี่ยวนี้มันก็ซึกเริ่มทรอมลงบ้างแล้ว เอ้อ ! แต่หลังนี้เราก็เอามาปลูกไว้ เนี่ย มันเป็นสาธิต เป็นตัวอย่าง แล้วคนโซ่งเขาก็ภูมิใจมากนะ มีอธิบายช่วงไหน มีนิทรรศการใหญ่ ๆ เขาก็ไปเขียนตัวหนังสือโซ่งกัน”

(ที่ปรึกษาสำนักศิลปะวัฒนธรรม / 11 ก.พ. 2543)

สำหรับศิลปวัฒนธรรมอื่น ๆ ที่ได้อนุรักษ์ เช่น งานปูนปั้น งานแทงหยวกหุ้มกองฟอน เพื่อไม่ให้พื้นใหม่เร็ว สลักฟักทองเป็นลายมังกร โดยสถาบันได้เชิญช่างซึ่งเป็นภูมิปัญญาท้องถิ่นด้านต่าง ๆ ดังกล่าวข้างต้น ไปจัดแสดงสาธิตตามสถานที่ต่าง ๆ เช่น งานพระนครคีรี เป็นต้น นอกจากนี้ยังได้อนุรักษ์แม่น้ำเพชรบุรี โดยการจัดงานประเพณีแห่เรือองค์ล่องตามลำน้ำเพชรบุรีขึ้น ซึ่งการดำเนินงานดังกล่าวนอกจากจะเป็นการอนุรักษ์แม่น้ำเพชรบุรีแล้ว ยังเป็นการฟื้นฟูประเพณีการแห่เรือองค์ที่กำลังจะสูญหายไปอีกทางหนึ่งด้วย

ผู้วิจัย “เกี่ยวกับการอนุรักษ์และฟื้นฟูศิลปวัฒนธรรมของท้องถิ่นทางสำนัก ฯ มีการดำเนินการอย่างไรคะ”

ผอ.ศูนย์ “งานปูนปั้นเราก็สืบสาน งานแทงหยวกเราก็อบรมเด็กและก็สร้างเครื่องมือ และบางเรื่องเช่น ไม้มะฮอกกานี ที่รัชกาลที่ 5 ได้พระราชทานเอาไว้ เราก็ได้มีการตัดโค่นต้นเก่าและก็ปลูกขึ้นทดแทนใหม่ และไม้ที่ตัดเราก็แปรรูป ซึ่งจังหวัดเป็นผู้รับผิดชอบ รายได้ก็นำมาใช้ในการดูแลรักษาต้นมะฮอกกานี และแม่น้ำเพชรบุรีเมื่อก่อนเทศบาลเขาจะสร้างถนนเลียบบแม่น้ำ เราไม่เห็นด้วยและเราก็ใช้วิธีการสันติวิธี และก็ได้ฟื้นฟูประเพณีเรือองค์ขึ้นมา ทำให้ทางเทศบาลเขาได้เห็นความสำคัญแล้วจึงได้โครงการสร้างถนนนั้นไป และก็โชคดีที่เราได้ ดร. สุเมธ และท่านก็ได้เป็นกรรมการ ก็ได้ท่านนี้แหละ และ

ต่อมาสมเด็จพระเทพฯ ก็ได้เสด็จล่องแม่น้ำเพชรบุรี ในวันที่ 7 สิงหาคม และท่านก็ได้พระราชทานไม้มะฮอกกานี และก็มีล่องน้ำลงแม่น้ำเพชรทำให้คนเมืองเพชรรักแม่น้ำ เพราะฉะนั้นทุกวันที่ 7 สิงหาคม ทางจังหวัดต้องมีการดำเนินการฟื้นฟูมะฮอกกานีและมีการอนุรักษ์ และเป็นสิ่งที่คุณว่าทุกคนจะต้องทำตลอดไปก็ถือได้ว่าเป็นวันประวัติศาสตร์”

(ผอ.สำนักศิลปวัฒนธรรม / 15 ก.พ. 2543)

นอกจากสำนักศิลปวัฒนธรรมจะอนุรักษ์ และฟื้นฟูศิลปวัฒนธรรมของท้องถิ่นด้วยวิธีการดังกล่าวแล้ว สำนักศิลปวัฒนธรรมยังได้เป็นแหล่งรวมคนที่มีใจรักศิลปวัฒนธรรมท้องถิ่นของจังหวัดเพชรบุรี โดยการจัดตั้ง “กลุ่มคนรักเมืองเพชร” ขึ้น เพื่อให้มีการพบปะ พูดคุยกัน ในการที่จะอนุรักษ์ศิลปวัฒนธรรมท้องถิ่น โดยจะมีการมาประชุม พบปะ พูดคุยกันในวันเสาร์ที่ 3 ของทุกเดือน ตั้งแต่เวลา 17.30 น. เป็นต้นไป

สำหรับความเป็นมาของกลุ่มคนรักเมืองเพชรนั้น เริ่มมาจากการรวมตัวของคนประมาณ 5 - 6 คน มาพบปะพูดคุยกันในเรื่องต่าง ๆ ที่อยากจะเล่าสู่กันฟัง เมื่อคุยกัน “ถูกคอ” ก็จะมาพูดคุยกันเป็นประจำเมื่อยามว่าง โดยเปลี่ยนสถานที่พูดคุยกันไปเรื่อย ๆ มีการชักชวนคนเข้ามารวมกลุ่มมากขึ้น หลังจากที่มีคนเพิ่มมากขึ้นก็ยากให้มีการตั้งชื่อกลุ่ม ซึ่งในการตั้งชื่อกลุ่มนั้นก็ได้มีการตั้งชื่อกันขึ้นหลายชื่อด้วยกัน จนในที่สุดก็ได้มีมติในชื่อที่จะเป็นเอกลักษณ์ของการรวมหัวใจเข้าด้วยกันว่า “กลุ่มคนรักเมืองเพชร” กลุ่มคนรักเมืองเพชรจึงมีกำเนิดนับแต่วันที่ 22 มีนาคม 2539 เป็นต้นมา

จากการดำเนินงานด้านการอนุรักษ์ และฟื้นฟูศิลปวัฒนธรรมท้องถิ่นของสถาบันจะเห็นว่า นอกจากสำนักศิลปวัฒนธรรมซึ่งเป็นหน่วยงานภายในสถาบันจะดำเนินงานด้านดังกล่าวโดยตรงแล้ว ยังได้นำภูมิปัญญาท้องถิ่น และบุคคลในท้องถิ่นเข้ามามีส่วนร่วมในการอนุรักษ์ศิลปวัฒนธรรมของท้องถิ่นด้วย โดยที่สำนักศิลปวัฒนธรรมเป็นศูนย์กลางในการดำเนินงานของกลุ่มดังกล่าว

สำหรับการเผยแพร่ศิลปวัฒนธรรมนั้น พบว่า มีการเผยแพร่ทั้งในประเทศและต่างประเทศ โดยการจัดวัฒนธรรมสัญจร จัดแสดงละครเวที การเขียนเป็นบทความลงในหนังสือพิมพ์ท้องถิ่น “เพชรภูมิ” รวมทั้งการเผยแพร่ทางสถานีวิทยุกระจายเสียงแห่งประเทศไทย จังหวัดเพชรบุรี คลื่นความถี่ FM 95.75 MHz

ผู้วิจัย “เกี่ยวกับการเผยแพร่ศิลปวัฒนธรรมนั้น สำนักศิลปวัฒนธรรม
มีการดำเนินงานอย่างไรบ้างคะ”

ผอ.สำนัก “เมื่อก่อนเราก็จะมีวัฒนธรรมสัญจร มาตอนหลังมันเป็นเรื่องของ
การแสดงอย่างเดียว เวลาที่ทาง สวช. เชิญมา เราก็มักจะนำละคร
ท้องถิ่นไป เช่น ละครชาตรีไทยทรงดำ วิถีชีวิตประเพณี อะไรอย่างนี้
หรือจะไปตามจังหวัดต่าง ๆ หรือที่แคนาดาเชิญไปเราก็ไปในนามของ
ราชภัฏ และกลุ่มชาวรักเมืองเพชร เราก็นำทุกอย่างที่เป็นเอกลักษณ์
ของไทย ๆ ไม่ว่าจะเป็นการทำอาหารต่าง ๆ เราก็นำไป”

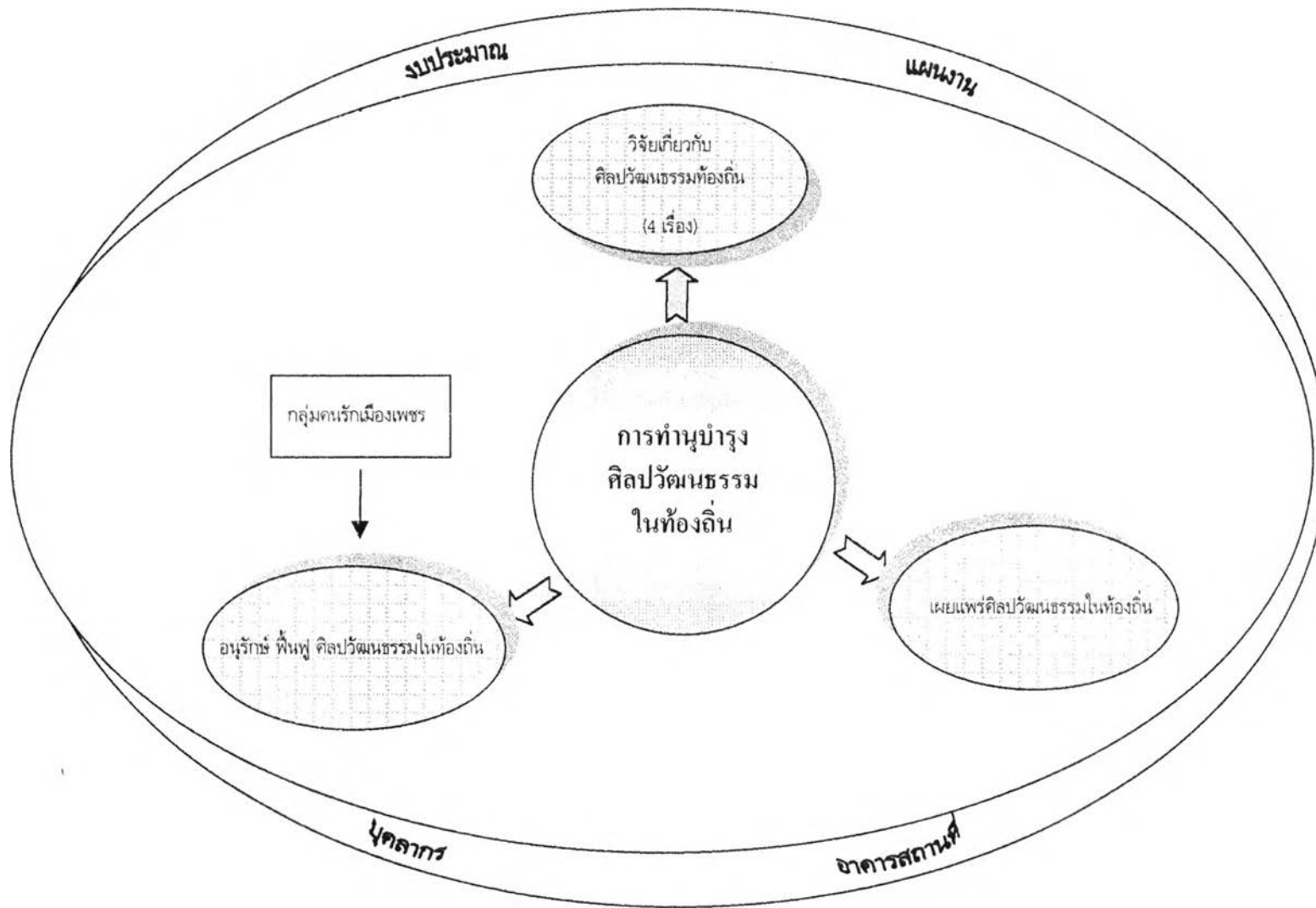
(ผอ.สำนักศิลปวัฒนธรรม / 15 ก.พ. 2543)

“มีอยู่หลายรูปแบบนะ เช่นรูปแบบหนึ่งที่ทำกันมาแต่เดิมเลยเนี่ย แต่ไหน
แต่ไรที่ทำกันก็คือ จัดทีมออกไปเผยแพร่โดยตรงเลย คือ ตระเวนไปแสดง
ทางปักษ์ใต้เรื่อยลงไปเลย ไปแสดงที่ประจวบ ฯ ที่สุราษฎร์ ฯ ที่ชุมพร
อะไรเงี้ย ไปเปิดวิกกันเลยก็เคยมี หลายปีมาแล้ว”

(ที่ปรึกษาสำนักศิลปวัฒนธรรม / 11 ก.พ. 2543)

จากการศึกษาบทบาทด้านการทำนุบำรุงศิลปวัฒนธรรมในท้องถิ่นของสถาบันราชภัฏ
เพชรบุรี สรุปได้ว่า การดำเนินงานของสถาบันในด้านดังกล่าวยังอยู่ในระดับปานกลาง โดยมีการทำวิจัย
เกี่ยวกับศิลปวัฒนธรรมท้องถิ่นของจังหวัดเพชรบุรี จำนวน 4 เรื่อง จากจำนวนงานวิจัยทั้งหมด 40 เรื่อง
คิดเป็น 1 ใน 10 ของจำนวนงานวิจัยทั้งหมดที่ได้รับทุนอุดหนุนการวิจัยในช่วงปีการศึกษา
2538 - 2542 มีการฟื้นฟู อนุรักษ์และเผยแพร่ศิลปวัฒนธรรมของท้องถิ่นโดยการจัดการแสดง
การสาธิต การเขียนบทความ การออกอากาศทางสถานีวิทยุ รวมทั้งการนำภูมิปัญญาท้องถิ่นและบุคคลใน
ท้องถิ่นเข้ามาร่วมในการดำเนินงานดังกล่าวในนามของ “กลุ่มคนรักเมืองเพชร”

บทบาทด้านการทำนุบำรุงศิลปวัฒนธรรมในท้องถิ่นของสถาบันสรุปได้ดังแผนภูมิที่ 6



แผนภูมิที่ 6 บทบาทการทำนุบำรุงศิลปวัฒนธรรมในท้องถิ่น

บทบาทการดำเนินงานของสถาบันที่มีการทำน้อย ได้แก่ บทบาทด้านการวิจัย ดังมีรายละเอียดดังนี้

1. การดำเนินงานในระดับสถาบันเกี่ยวกับการทำวิจัย

สถาบันมีนโยบายที่ชัดเจนเกี่ยวกับการทำวิจัยของอาจารย์ โดยให้อาจารย์ทำวิจัยใน 3 ส่วน คือ ส่วนที่ 1 วิจัยเพื่อแสวงหาความรู้ใหม่ในสาขาวิชาต่าง ๆ เช่น สาขาวิชาวิทยาศาสตร์ สาขาวิชาศิลปศาสตร์ สาขาวิชาครุศาสตร์ ส่วนที่ 2 วิจัยสถาบัน เพื่อสนับสนุนและส่งเสริมประสิทธิภาพในการเรียนการสอน และส่วนที่ 3 วิจัยเพื่อแสวงหาความรู้โดยใช้องค์ความรู้ในท้องถิ่น หรือการวิจัยในด้านวิชาการ แล้วนำความรู้ที่ได้ไปประยุกต์ใช้เพื่อการพัฒนาท้องถิ่น โดยมีหน่วยงานที่รับผิดชอบโดยตรงคือ สำนักวิจัยและบริการวิชาการ ซึ่งจะทำหน้าที่ส่งเสริมการทำวิจัยของอาจารย์ กลุ่มอาจารย์หรือหน่วยงานในสถาบัน เผยแพร่ผลงานวิจัยของอาจารย์และของสถาบัน เป็นแหล่งสนับสนุนเงินทุนในการทำวิจัย รวมทั้งเป็นศูนย์ประสานงานแหล่งเงินทุนสำหรับการวิจัยที่อยู่ภายนอกสถาบัน

“นโยบายของราชภัฏเพชรบุรี เราต้องการให้ทำวิจัย 3 ส่วน คือ ส่วนที่ 1 เป็นการวิจัยเพื่อแสวงหาความรู้ใหม่ เป็นการวิจัยพื้นฐานในสาขาวิชานั้น ได้แก่ วิทยาศาสตร์และเทคโนโลยี สาขาศิลปศาสตร์ แล้วก็สาขาครุศาสตร์ งานวิจัยด้านที่ 2 คือ เป็นงานวิจัยสถาบัน เป็นการวิจัยเพื่อสนับสนุนส่งเสริมประสิทธิภาพ ไม่ว่าจะด้านการเรียนการสอน บริหารจัดการสถาบัน และในเรื่องงานกิจการนักศึกษา งานวิจัยประเภทที่ 3 คือ เพื่อนำองค์ความรู้ไปพัฒนาท้องถิ่น ซึ่งเป็นงานวิจัยที่เราพยายามสนับสนุนให้คณาจารย์ของเราเนี่ยแสวงหาความรู้ โดยอาศัยองค์ความรู้ในท้องถิ่น หรือวิจัยในด้านวิชาการ แล้วนำความรู้ไปประยุกต์ใช้เพื่อการพัฒนาท้องถิ่น อาจจะเป็นการวิจัยเพื่อส่งเสริมอาชีพ ส่งเสริมด้านศิลปวัฒนธรรม ชีวิตความเป็นอยู่ของจังหวัดที่เรารับผิดชอบ คือ เพชรบุรี และประจวบคีรีขันธ์”

(ผอ.สำนักวิจัยและบริการวิชาการ / 22 มี.ค. 2543)

“ทั้งหมดนะ เราทำนะนะ แต่เราจะอ่อนเรื่องของวิจัย อ่อนมาก ทั้งๆ ที่เรามีงบประมาณให้นะ ถามว่าทำไมอ่อนวิจัย เพราะอาจารย์เราสอนภาคปกติมาก”

(รองอธิการบดีฝ่ายวิชาการ / 2 เม.ย. 2543)

สถาบันได้ให้เงินทุนสนับสนุนการทำวิจัยของอาจารย์ทั้งในส่วนที่เป็นเงินงบประมาณแผ่นดิน เงินรายได้ของสถาบัน และเงินทุนจากภายนอกสถาบัน ซึ่งในปีการศึกษา 2542 สถาบันได้จัดสรรงบประมาณสำหรับการดำเนินงานด้านการวิจัย จำนวน 1,436,860 บาท คิดเป็นร้อยละ 0.83 ของงบประมาณทั้งหมด จัดสรรให้สำหรับเป็นงบอุดหนุนการทำวิจัยของอาจารย์ จำนวน 77,000 บาท (ร้อยละ 5.36 ของงบประมาณที่สำนักวิจัยได้รับทั้งหมด) หรือคิดเป็นร้อยละ 0.04 ของงบประมาณทั้งหมด โดยนักวิจัยจะได้รับเงินอุดหนุนการทำวิจัยไม่เกิน 30,000 บาท สำหรับนักวิจัยหน้าใหม่ที่ยังไม่เคยทำงานวิจัยมาก่อน และไม่เกิน 60,000 บาท สำหรับนักวิจัยที่ผ่านการทำวิจัยมาแล้ว

“เวลาเราให้เงินทุนนี้แหละ เราก็จะให้ตามผลงานที่เขาเคยทำมา ก็เช่น ถ้าเขาเคยทำวิจัยมาบ้างเราก็จะให้ไม่เกินหกหมื่น แต่ถ้าเป็นนักวิจัยหน้าใหม่ คือ ไม่เคยทำวิจัยมาเลยเนี่ย เราก็จะให้ไม่เกิน สามหมื่น ประมาณนั้น”

(ผอ. สำนักวิจัยและบริการวิชาการ / 22 ม.ค. 2543)

จากข้อมูลดังกล่าวเป็นสิ่งที่บ่งชี้ว่า สาเหตุที่อาจารย์ภายในสถาบันทำวิจัยกันน้อย ส่วนหนึ่งอาจจะเกี่ยวข้องกับเรื่องของงบประมาณที่มีอย่างจำกัด รวมทั้งการจัดสรรเงินอุดหนุนการวิจัยที่มีจำนวนน้อยสำหรับอาจารย์ที่เพิ่งเริ่มต้นในการทำวิจัยที่จะได้รับทุนอุดหนุนเพียงครั้งหนึ่งของอาจารย์ที่เคยทำงานวิจัยมาแล้ว ทำให้อาจารย์ไม่เกิดแรงจูงใจในการทำวิจัย ส่งผลให้การดำเนินงานด้านการทำวิจัยของสถาบันมีการดำเนินงานน้อย

ด้านการส่งเสริมความรู้เกี่ยวกับการทำวิจัยให้แก่อาจารย์ภายในสถาบันนั้น สถาบันได้จัดอบรมให้ความรู้เกี่ยวกับการทำวิจัยให้แก่อาจารย์ภายในสถาบัน ด้วยการเชิญวิทยากรจากภายนอกมาจัดอบรมให้ที่สถาบัน ปีการศึกษาละ 2 ครั้ง (ภาคเรียนละ 1 ครั้ง) โดยเนื้อหาที่อบรมส่วนใหญ่จะเกี่ยวกับความรู้เบื้องต้นเกี่ยวกับการวิจัย การสร้างเครื่องมือ การเก็บรวบรวมข้อมูล และการวิเคราะห์ผล

ผู้วิจัย “เรื่องที่ทางสำนัก จัดอบรมให้ นั้น เป็นเนื้อหาเกี่ยวกับอะไรคะ”
ผอ.สำนัก “เอ่อ ! เรื่องที่เราจัดให้เท่าที่ผ่านมาก็จะเป็นเรื่องเกี่ยวกับการเขียนโครงการวิจัย การสร้างเครื่องมือ แล้วก็การใช้โปรแกรมในการวิเคราะห์ข้อมูล พวกเนี่ยละ”

ผู้วิจัย “ปีหนึ่งจัดประมาณกี่ครั้งคะ”

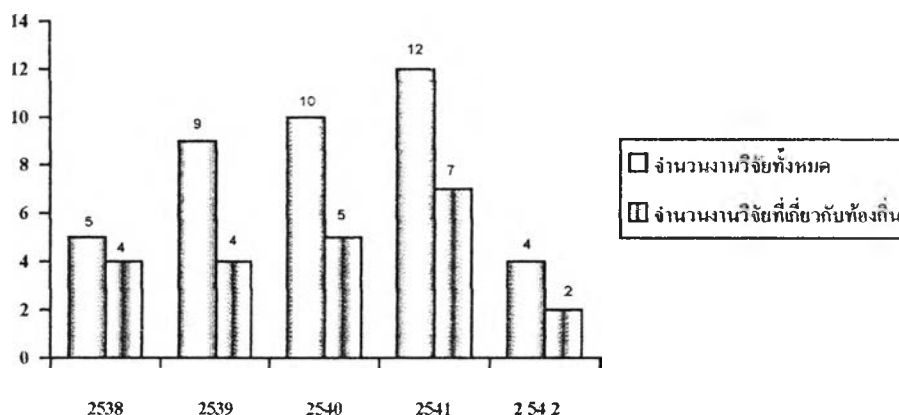
ผอ.สำนัก "ปีหนึ่งก็จัดให้ 2 ครั้ง อย่างเทอมนี้เราก็จัดไปแล้ว ก็จัดให้เขา
ประมาณว่าหลังจากนักศึกษาสอบแล้ว อาจารย์เขามีเวลว่างเราก็
จะจัดให้ เอ้อ ! ประมาณว่าช่วงนักศึกษาสอบเสร็จ"

(ผอ. สำนักวิจัยและบริการวิชาการ / 22 มี.ค. 2543)

อย่างไรก็ตามถึงแม้ว่า สถาบันจะมีกรอบและนโยบายที่ชัดเจนเกี่ยวกับการทำวิจัยของ
อาจารย์ รวมทั้งให้การสนับสนุนในด้านงบประมาณและการอบรมให้ความรู้เกี่ยวกับการทำวิจัยแก่
อาจารย์ภายในสถาบัน แต่เนื่องด้วยอาจารย์มีภาระงานสอนมากทั้งภาคปกติและภาคคศ.บป. คือ เฉลี่ย
คนละประมาณ 10-12 คาบ/สัปดาห์ สำหรับภาคปกติ และภาค กศ.บป. อีกไม่เกินคนละ 12 คาบ /
สัปดาห์ ส่งผลให้อาจารย์ทำวิจัยกันน้อยกว่าที่ควร ทั้งนี้นโยบายของสถาบันต้องการให้อาจารย์ทำวิจัยใน
เรื่องของท้องถิ่นให้ได้ถึง 1 ใน 3 ของจำนวนอาจารย์ทั้งหมด แสดงให้เห็นว่าอาจารย์ภายในสถาบัน
ส่วนใหญ่ (ประมาณ 5 ใน 6 ของอาจารย์ทั้งหมด) ยังให้ความสำคัญ และมุ่งเน้นงานสอนเป็นหลัก
ในขณะที่มีอาจารย์ภายในสถาบันส่วนหนึ่งซึ่งเป็นส่วนน้อย (ประมาณ 1 ใน 6 ของอาจารย์ทั้งหมด)
ที่ทำวิจัย

2. การทำวิจัยเกี่ยวกับท้องถิ่น

จากการศึกษาเกี่ยวกับการทำวิจัยของอาจารย์ภายในสถาบันพบว่า ในช่วงปีการศึกษา
2538-2542 นั้น การทำวิจัยของอาจารย์ภายในสถาบันส่วนใหญ่จะเป็นการทำวิจัยทางด้านสังคมศาสตร์
โดยมีงานวิจัยของอาจารย์ภายในสถาบันที่ได้รับทุนอุดหนุนการวิจัยในส่วนที่เป็นงบของสถาบัน จำนวน
40 เรื่อง จากการทำวิจัยของอาจารย์ 32 คน โดยมีอาจารย์จำนวน 4 คน ที่ทำวิจัยมากกว่า 1 เรื่อง
(ทำ 3 เรื่อง จำนวน 2 คน ทำ 2 เรื่อง จำนวน 2 คน) ในจำนวนนี้มีงานวิจัยเกี่ยวกับเรื่องของท้องถิ่น
จำนวน 20 เรื่อง จากการทำวิจัยของอาจารย์ 18 คน คิดเป็นร้อยละ 50 ของจำนวนงานวิจัยในปีการ
ศึกษา 2538-2542 ทั้งหมดที่ได้รับทุนอุดหนุนการวิจัย ดังแผนภูมิที่ 7



แผนภูมิที่ 7 จำนวนงานวิจัยของอาจารย์ที่ได้รับทุนอุดหนุนการวิจัยปีการศึกษา 2538-2542

จากข้อมูลดังกล่าวข้างต้นสะท้อนให้เห็นอย่างชัดเจนว่า อาจารย์ภายในสถาบันได้ให้ความสำคัญกับการทำวิจัยอยู่ในระดับที่ต่ำ ถึงแม้ว่าจะมีอาจารย์ส่วนหนึ่งที่ทำวิจัยมากกว่า 1 เรื่อง แต่ก็เพียง 1 ใน 10 ของอาจารย์ทั้งหมดที่ทำวิจัย หรือคิดเป็นร้อยละ 2.12 ของอาจารย์ทั้งหมดภายในสถาบัน ในขณะที่อาจารย์ภายในสถาบันได้เคยผ่านการทำวิจัยมาแล้วถึง 143 คน จากการทำวิทยานิพนธ์ในระดับปริญญาโทและปริญญาเอก หรือคิดเป็นร้อยละ 75.66 ของอาจารย์ภายในสถาบันทั้งหมด

ด้านการประชาสัมพันธ์เกี่ยวกับผลการทำวิจัยของอาจารย์นั้น สำนักวิจัยและบริการวิชาการจะประชาสัมพันธ์โดยลงวารสาร “ดอนข่งใหญ่” ซึ่งเป็นวารสารของสถาบัน ขนาด 21X29 cm ความหนา 6 แผ่น (เผยแพร่เป็นรายสัปดาห์) พุดออกอากาศทางสถานีวิทยุกระจายเสียงแห่งประเทศไทย จังหวัดเพชรบุรี คลื่นความถี่ FM 95.75 MHz การเขียนบทคัดย่อลงในหนังสือ “รวมบทคัดย่องานวิจัยราชภัฏพัฒนาท้องถิ่น” ฯลฯ การดำเนินงานที่ผ่านมาส่วนใหญ่จะเป็นลักษณะของการประชาสัมพันธ์อยู่เฉพาะภายในสถาบัน ส่วนการประชาสัมพันธ์สู่ท้องถิ่นนั้น ยังไม่มีการดำเนินงานในส่วนนี้ ซึ่งสาเหตุของการที่ยังไม่มีการประชาสัมพันธ์เกี่ยวกับผลการวิจัยลงไปสู่ชุมชนท้องถิ่นนั้น ก็เนื่องมาจากว่าอาจารย์มีภาระงานสอนมากทำให้ไม่มีเวลาลงไปให้ความรู้แก่ชาวบ้านได้ และถึงแม้ว่าทางสถาบันจะเผยแพร่โดยการพุดออกอากาศทางสถานีวิทยุซึ่งประชาชนสามารถที่จะรับฟังได้โดยไม่ต้องให้บุคลากรภายในสถาบันลงไปแนะนำโดยตรง แต่ประชาชนในท้องถิ่นก็ไม่รู้จักการนำผลการวิจัยไปประยุกต์ใช้ได้ด้วยตนเอง ทำให้การทำวิจัยของอาจารย์ภายในสถาบันยังไม่สามารถนำไปใช้ในการพัฒนาท้องถิ่นได้

“เราก็มีการประชาสัมพันธ์ เนื่องจากเรามีต่อนขังใหญ่ มีอะไรเราก็
ประชาสัมพันธ์ในนั้น มีบันทึกข้อความไปยังคณะต่าง ๆ ในลักษณะ
ถ้าเร่งรีบ”

(ผอ. สำนักวิจัยและบริการวิชาการ / 22 มี.ค. 2543)

“เอ่อ ! สำหรับการประชาสัมพันธ์ในท้องถิ่น เราต้องยอมรับนะว่า
เรายังขาด เพราะว่าเราไม่มีเวลา แล้วก็บางทีชาวบ้านนะ ก็ไม่เข้าใจ
ไม่รู้ว่าจะเอาไปใช้ยังไง”

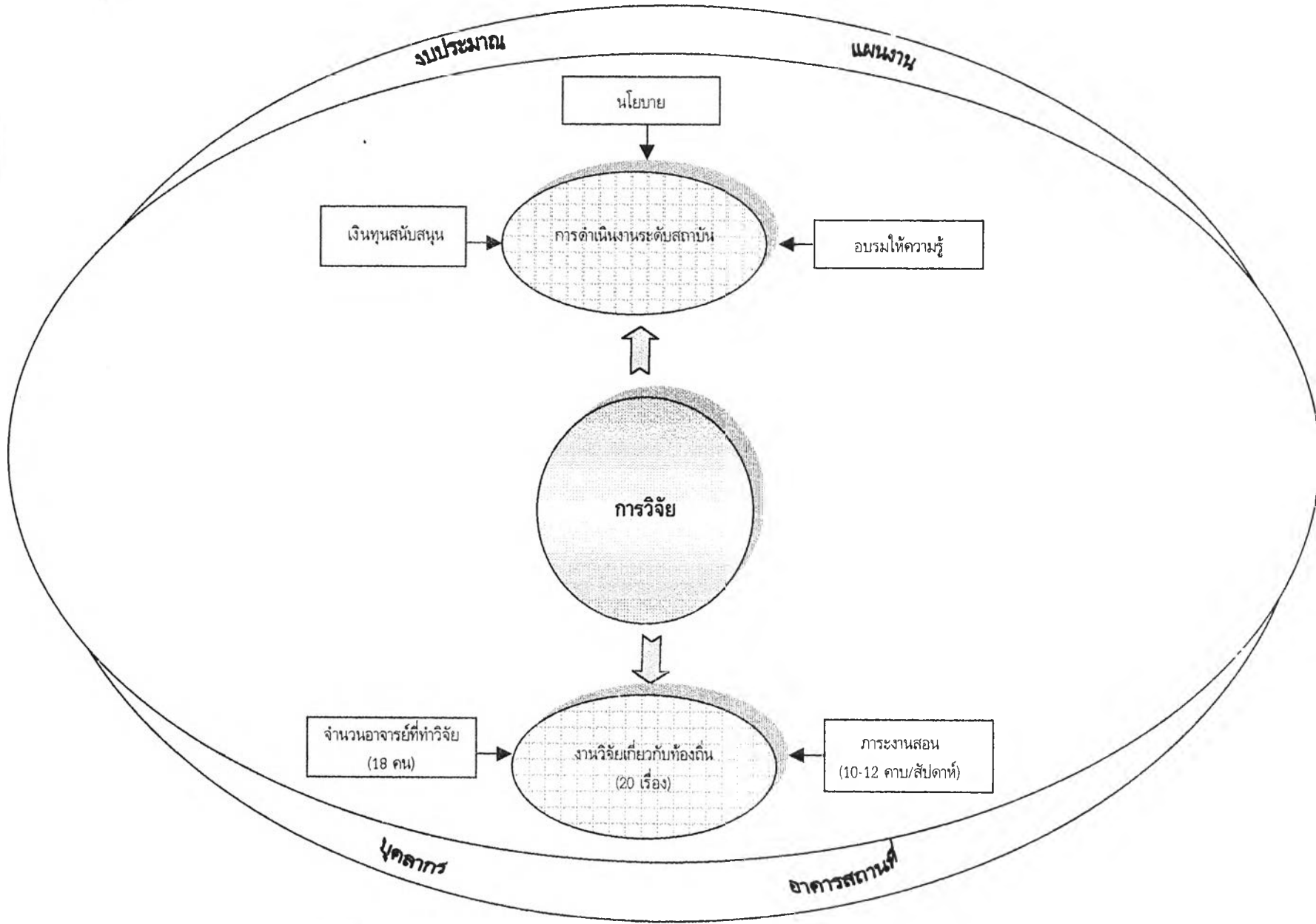
(ผอ.สำนักวิจัยและบริการวิชาการ / 22 มี.ค. 2543)

จากการดำเนินงานเกี่ยวกับการทำวิจัยของอาจารย์ภายในสถาบัน จะเห็นได้ว่า
การดำเนินงานดังกล่าวยังอยู่ในระดับที่น้อย คือ มีอาจารย์เพียง 1 ใน 6 ของอาจารย์ทั้งหมดเท่านั้นที่ทำ
วิจัย เนื่องจากว่าอาจารย์ส่วนใหญ่ยังให้ความสำคัญกับงานสอนเป็นหน้าที่หลัก โดยในช่วงปีการศึกษา
2538-2542 มีงานวิจัยเกี่ยวกับท้องถิ่นที่ได้รับทุนอุดหนุนการวิจัยจากสถาบันจำนวน 20 เรื่อง
และผลการวิจัยที่ได้ยังไม่มีการนำไปเผยแพร่และประยุกต์ใช้ในท้องถิ่น ดังนี้

1. สถาบันมีนโยบายที่ชัดเจนเกี่ยวกับการทำวิจัยของอาจารย์ภายในสถาบัน
โดยกำหนดขอบเขตไว้ 3 ส่วน คือ ส่วนที่ 1 วิจัยเพื่อแสวงหาความรู้ใหม่ในสาขาวิชาต่าง ๆ เช่น สาขา
วิชาวิทยาศาสตร์ สาขาวิชาศิลปศาสตร์ สาขาวิชาครุศาสตร์ ส่วนที่ 2 วิจัยสถาบัน เพื่อสนับสนุนและ
ส่งเสริมประสิทธิภาพในด้านการเรียนการสอน และส่วนที่ 3 วิจัยเพื่อแสวงหาความรู้ โดยใช้องค์ความรู้
ในท้องถิ่น หรือการวิจัยในด้านวิชาการ แล้วนำความรู้ที่ได้ไปประยุกต์ใช้เพื่อการพัฒนาท้องถิ่น
พร้อมทั้งส่งเสริมการทำวิจัยของอาจารย์โดยสนับสนุนในด้านเงินทุนสำหรับการทำวิจัย (จากเงินงบ
ประมาณแผ่นดิน เงินรายได้ของสถาบัน และเงินจากภายนอกสถาบัน) จัดอบรมให้ความรู้เกี่ยวกับการ
ทำวิจัยแก่อาจารย์ในสถาบันปีการศึกษาละ 2 ครั้ง

2. ในช่วงปีการศึกษา 2538-2542 มีงานวิจัยของอาจารย์ภายในสถาบันที่ได้รับทุน
อุดหนุนการวิจัยในส่วนที่เป็นงบของสถาบัน จำนวน 40 เรื่อง จากอาจารย์ที่ทำวิจัย 32 คน โดยมี
อาจารย์จำนวน 4 คน ที่ทำวิจัยมากกว่า 1 เรื่อง (ทำ 3 เรื่อง จำนวน 2 คน ทำ 2 เรื่อง จำนวน 2 คน)
ในจำนวนนี้มีงานวิจัยเกี่ยวกับเรื่องของท้องถิ่น จำนวน 20 เรื่อง จากการทำวิจัยของอาจารย์ 18 คน

บทบาทด้านการวิจัยของสถาบันสรุปได้ดังแผนภูมิที่ 8



แผนภาพที่ 8 บทบาทด้านการวิจัย

สำหรับบทบาทการดำเนินงานที่สถาบันยังมีได้มีการดำเนินงานจนปรากฏผลออกมาอย่างชัดเจน ได้แก่ **บทบาทการด้านปรับปรุงถ่ายทอดและพัฒนาเทคโนโลยีในห้องถิ่น** เนื่องจากบทบาทดังกล่าวสถาบันไม่ได้กำหนดไว้ในแผนงานของสถาบัน รวมทั้งไม่มีการจัดสรรงบประมาณเพื่อดำเนินงานในบทบาทดังกล่าวเป็นการเฉพาะเหมือนบทบาทด้านอื่น แต่อย่างไรก็ตามยังมีอาจารย์ภายในสถาบันส่วนหนึ่งได้ผลิตเครื่องมือขึ้นมาใช้ในห้องถิ่น โดยเป็นการดำเนินงานในระดับบุคคลและเป็นบุคคลที่สามารถจะหางบประมาณมาใช้ในการดำเนินงานดังกล่าวได้ เช่น การผลิตเครื่องดูดฝุ่นจากกระสอบปาลาปเพื่อช่วยแก้ปัญหาให้แก่โรงงานอุตสาหกรรมในห้องถิ่นของคณะเทคโนโลยีอุตสาหกรรม ที่ได้พบเห็นปัญหาระหว่างการไปนิเทศนักศึกษา และความพยายามในการจัดการเรียนการสอนที่ให้นักศึกษาได้คิดประดิษฐ์เครื่องมือทางเทคโนโลยีขึ้นมาใช้ในห้องถิ่น แต่การดำเนินงานดังกล่าวยังอยู่เฉพาะในการจัดการเรียนการสอนเท่านั้น ส่วนการวิจัยนั้นยังไม่มีดำเนินงานในส่วนนี้