

## บทที่ 2

### แนวคิด ทฤษฎี และงานวิจัยที่เกี่ยวข้อง

#### แนวคิดและทฤษฎี

จากหัวข้อการวิจัย การศึกษาการรับรู้ทัศนคติ และความพึงพอใจของผู้ชมที่มีต่อละครโทรทัศน์ชุด "เจ้ากรรมนายเวร" จะใช้ทฤษฎีดังต่อไปนี้เป็นกรอบสำหรับการวิจัย

1. แนวคิด และทฤษฎีการรับรู้ (Perception)
2. แนวคิด และทฤษฎีเกี่ยวกับทัศนคติ (Attitude)
3. ทฤษฎีการใช้ประโยชน์ และความพึงพอใจ (Uses and Gratification Theory)
4. แนวคิดหลักของกลยุทธ์สาระบันเทิง (Edutainment)

#### แนวคิด และทฤษฎีการรับรู้ (Perception)

การรับรู้ (Perception) เป็นกระบวนการที่มนุษย์เราจะเข้าใจสิ่งเร้าหนึ่งที่ปรากฏกับประสาทสัมผัสส่วนใดส่วนหนึ่งของเรา การที่มนุษย์เรารับรู้ว่าคุณต้องการของคนเราเป็นอย่างไร แรงจูงใจของมนุษย์เราเป็นอย่างไร การรับรู้ดังกล่าวจะกำหนดว่ามนุษย์จะมีทัศนคติอย่างไร ควรจะชอบหรือไม่ชอบ ควรจะเห็นคุณค่าหรือไม่ควร (นภรภิสฎี ลัภกิตโร, 2536 : 20) คนเรารับรู้โดยผ่านระบบรับสัมผัส ซึ่งได้แก่ ตา หู จมูก ลิ้น ผิวหนัง และกล้ามเนื้อ ข่าวสารที่ระบบรับสัมผัสจากสิ่งแวดล้อม จะถูกส่งต่อไปยังสมองเพื่อให้เกิดความรู้สึกเป็นการเห็น ได้ยิน ได้กลิ่น ได้รส ความรู้สึก ร้อน หนาว เจ็บปวด ฯลฯ ความรู้สึก (Sensation) เป็นการตอบสนองขั้นแรกสุดของคนเราต่อการเปลี่ยนแปลงสิ่งแวดล้อม สมองจะตีความสิ่งที่รู้สึกต่อไปอีกขั้นหนึ่งเป็นการรับรู้ (Perception) ว่าสิ่งที่เห็น ได้ยิน หรือรู้สึกคืออะไร กระบวนการรับรู้จึงเป็นการตีความข่าวสารที่สมองได้รับ ซึ่งขึ้นอยู่กับแปรหลายอย่าง เช่น ประสบการณ์เดิม หรือ การเรียนรู้เดิม ความคาดหวัง ในขณะนั้น ทัศนคติ ค่านิยม และสิ่งแวดล้อมรอบ ๆ ของสิ่งเร้าที่เรารับรู้ (ชุมพร ยงกิตติกุล และคณะ (2529 : 2-3) , อ่างไฉ รัตนวดี เทพช่วยสุข, 2539 : 15)

การรับรู้เป็นกระบวนการทางจิตที่ตอบสนองต่อสิ่งเร้าที่ได้รับ เป็นกระบวนการ การเลือกรับสาร (Select) การจัดสรร (Organize) เข้าด้วยกัน และการตีความสาร (Interpret) ที่ ได้รับตามความเข้าใจและความรู้สึกของตนเอง โดยทั่วไป การรับรู้เป็นกระบวนการที่เกิดขึ้นเอง โดยไม่รู้ตัว หรือตั้งใจและมักเกิดตามประสบการณ์และการสั่งสมทางสังคม คนเราไม่สามารถให้ ความสนใจกับสิ่งต่างๆ รอบตัวได้ทั้งหมด แต่จะเลือกรับรู้เพียงบางส่วนเท่านั้น แต่ทุกคนมีความ สนใจและรับรู้สารเดียวกันต่างกัน ฉะนั้น เมื่อได้รับสารเดียวกัน ผู้รับสารสองคนอาจให้ความสน ใจและรับรู้ต่างกันโดยทั่วไปการรับรู้ที่แตกต่างกันเกิดจากอิทธิพลหรือตัวกรอง (Filter) บางอย่าง ได้แก่ (พัชนี เขยจรรยา, 2534 : 71-73)

1. แรงผลักดันหรือแรงจูงใจ (Motive) คนเรามักเห็นในสิ่งที่เราต้องการเห็น และได้ยิน ในสิ่งที่เราต้องการได้ยินเพื่อตอบสนองความต้องการของตนเอง
2. ประสบการณ์เดิม (Past experience) คนเราต่างเติบโตขึ้นในสภาพแวดล้อม ต่างกันถูกเลี้ยงดูด้วยวิธีต่าง กัน และคบหาสมาคมกับคนต่างกัน ทำให้อาจจะมีประสบการณ์เดิมที่ต่างกันไปด้วย
3. กรอบอ้างอิง (Frame of reference) – ซึ่งเกิดจากการสั่งสมอบรมทางครอบครัวและสังคม ทำให้มีความเชื่อและทัศนคติในเรื่องต่าง ๆ ต่างกันได้
4. สภาพแวดล้อม (Environment) - คนที่อยู่ในสภาพแวดล้อมต่างกัน เช่น อุณหภูมิ บรรยากาศ สถานที่ ฯลฯ จะตีความสารที่รับต่างกัน
5. สภาพจิตใจและอารมณ์ (Mood) ได้แก่ ความโกรธ ความกลัว ฯลฯ เช่น เรามักจะมองความผิดเล็กน้อยเป็นเรื่องใหญ่โต ในขณะที่เราอารมณ์ไม่ดีหรือหงุดหงิด แต่กลับ มองปัญหา หรืออุปสรรคใหญ่หลวงเป็นเรื่องเล็กน้อยขณะที่มีความรัก

### ขั้นตอนการรับรู้

ปัจจัยในการสื่อสารที่มักจะมีการกล่าวถึงบ่อยๆ ว่าเป็นตัวกำหนดความสำเร็จ หรือ ความล้มเหลวของการส่งสารไปยังผู้รับสาร นั่นคือ กระบวนการเลือกสรร (selective processes) ของผู้รับสาร ซึ่งเปรียบเสมือนเครื่องกรอง (filters) ข่าวนสารในการรับรู้ของมนุษย์ เรา ซึ่งประกอบด้วย การกลั่นกรอง 3 ชั้น ดังนี้ (มหาวิทยาลัยสุโขทัยธรรมมาธิราช, 2531 : 637 –639)

1. การเลือกเปิดรับหรือเลือกสนใจ (Selective Exposure or Selective Attention) หมายถึง แนวโน้มที่ผู้รับสารจะเลือกสนใจหรือเปิดรับข่าวสารจากแหล่งหนึ่ง แหล่งใด ที่มีอยู่ด้วยกันหลายแหล่ง เช่น การเลือกซื้ออ่านหนังสือพิมพ์ฉบับใดฉบับหนึ่ง เลือกเปิดวิทยุกระจายเสียงสถานีใดสถานีหนึ่งหรือเลือกชมวิทยุโทรทัศน์ ช่องใดช่องหนึ่ง เป็นต้น ตามความเห็นและความสนใจของตนและหลีกเลี่ยงไม่เปิดรับในสิ่งที่ไม่สอดคล้องกับความคิดเห็นและความสนใจของตน

ทฤษฎีเกี่ยวกับการเลือกเปิดรับนี้พบว่า บุคคลมักจะแสวงหาข่าวสารเพื่อสนับสนุนทัศนคติเดิมที่มีอยู่และหลีกเลี่ยงข่าวสารที่ขัดแย้งกับความรู้สึกนึกคิดของตนเอง ทั้งนี้ เพราะการได้รับข่าวสารใหม่ ที่ไม่ลงรอยหรือสอดคล้องกับความรู้ ความเข้าใจ หรือทัศนคติเดิมที่มีอยู่เดิมแล้ว จะเกิดภาวะทางจิตใจที่ไม่สมดุล หรือความไม่สบายใจที่เรียกว่า "cognitive dissonance" ดังนั้นการที่จะลดหรือหลีกเลี่ยงภาวะดังกล่าวได้ก็ต้องแสวงหาข่าวสารหรือเลือกสรรเฉพาะข่าวสารที่ลงรอยกับความคิดเดิมของตน และเมื่อบุคคลได้ตัดสินใจในเรื่องใดเรื่องหนึ่งที่มีความได้เปรียบเสียเปรียบ กำกั่งกัน บุคคลย่อมมีแนวโน้มที่จะแสวงหาข่าวสารที่สนับสนุนการตัดสินใจนั้น ๆ (reinforcement information) มากกว่าที่จะแสวงหาข่าวสารที่ขัดกับสิ่งที่กระทำลงไป

2. การเลือกรับรู้หรือตีความสาร (Selective Perception or Selective Interpretation) เป็นกระบวนการกลั่นกรองขั้นต่อมา เมื่อบุคคลเลือกเปิดรับข่าวสารจากแหล่งใด แหล่งหนึ่งแล้ว ก็เชื่อว่าข่าวสารนั้นจะถูกรับรู้เป็นไปตาม เจตนาารมณ์ของผู้ส่งสารทั้งหมด ผู้รับสารแต่ละคนอาจจะตีความ หมายข่าวสาร ขึ้นเดียวกันที่ส่งผ่านสื่อมวลชนไม่ตรงกัน ความหมายของข่าวสารที่ส่งไปถึงจึงมิได้อยู่ที่ตัวอักษร รูปภาพ หรือคำพูดเท่านั้น แต่อยู่ที่ผู้รับสารที่จะเลือกต่อความหมายความเข้าใจของตัวเอง หรือตามทัศนคติ ประสบการณ์ความเชื่อ ความต้องการ ความคาดหวัง แรงจูงใจ สภาวะร่างกาย หรือสภาวะอารมณ์ขณะนั้น เป็นต้น เป็นการเลือกรับข่าวสารด้วยความตั้งใจตามปกติคนเราจะรับข่าวสารในแต่ละวันมากมาย ข่าวสารบางเรื่องก็รับรู้ อย่างผ่าน ๆ ไป เรื่องใดที่เราเห็นว่าตรงกับความสนใจก็จะตั้งใจรับข่าวสารนั้น

3. การเลือกจดจำ (Selective Retention) เป็นแนวโน้มในการเลือกจดจำ ข่าวสาร เฉพาะส่วนที่ตรงกับความสนใจ ความต้องการ ทัศนคติ ฯลฯ ของตนเอง และมักจะลืมในสิ่งที่ตนเองไม่สนใจหรือไม่เห็นด้วยได้ง่ายกว่า ตัวอย่างที่เรามักจะพบในชีวิตประจำวันเสมอ เช่น การที่เราดูภาพยนตร์หรือรายการวิทยุโทรทัศน์ ฟังวิทยุ หรืออ่านหนังสือพิมพ์ แล้วนำไปบอกต่อผู้

อื่น เราจะเลือกจดจำและนำไปเล่าเฉพาะที่เราสนใจหรือเราต้องการนั้น นั่นคือ ผู้รับสารสามารถจดจำในสารที่ผู้ส่งสารเสนอ อันจะเป็นช่องทางในการสื่อสารประสบความสำเร็จ

ด้วยแนวคิดดังกล่าวข้างต้น ผู้วิจัยได้นำมาใช้ในการวิเคราะห์การรับรู้ ความเข้าใจของผู้ชมที่มีต่อละครโทรทัศน์ชุด “เจ้ากรรมนายเวร” ว่าในความเข้าใจของแต่ละคนนั้นจะมีความเหมือนหรือแตกต่างกันอย่างไร และมีที่มาอย่างไร รวมถึงการวิเคราะห์ในเชิงเปรียบเทียบการรับรู้ของผู้ชมที่มีต่อละครโทรทัศน์ชุด “เจ้ากรรมนายเวร” กับละครโทรทัศน์เรื่องอื่นๆ ที่มีเนื้อเรื่องใกล้เคียงกัน

## แนวคิด และทฤษฎีเกี่ยวกับทัศนคติ (Attitude)

### ความหมายของทัศนคติ

Schiffman and Kanuk (1991) ได้ให้ความหมายของทัศนคติ (Attitude) ไว้ว่า “ทัศนคติ คือ การแสดงออกถึงความรู้สึกภายในที่สะท้อนถึงแนวโน้ม ของความชอบหรือไม่ชอบต่อสิ่งใดสิ่งหนึ่งของบุคคล”

Carter V. Good (1959) กล่าวว่า “ทัศนคติ คือ ความพร้อมที่จะแสดงออกในลักษณะใดลักษณะหนึ่ง ที่เป็นการสนับสนุน หรือต่อต้านสถานการณ์บางอย่าง บุคคลหรือสิ่งใดๆ”

Fishbein and Ajzen (1975) ได้กล่าวไว้ว่า “ทัศนคติ เป็นการผสมผสาน หรือจัดระเบียบของความเชื่อที่มีต่อสิ่งใดสิ่งหนึ่ง หรือสถานการณ์ใดสถานการณ์ หนึ่งผลรวมของความเชื่อนี้ จะเป็นตัวกำหนดแนวโน้มของบุคคล ในการที่จะมีปฏิกิริยาตอบสนอง ในลักษณะที่ชอบหรือไม่ชอบ”

Nirman L. Mun (1971) กล่าวว่า “ทัศนคติเป็นความรู้สึก และความคิดเห็นของบุคคลที่มีต่อสิ่งของ บุคคล สถานที่ สถาบัน และข้อเสนอใดๆ ในทางที่ยอมรับหรือปฏิเสธ ซึ่งมีผลทำให้บุคคลพร้อมที่จะแสดงปฏิกิริยาตอบสนองด้วยพฤติกรรมตามแนวคิดนั้น”

ทัศนคติ เป็นลักษณะของแนวโน้มตามปกติ ของตัวบุคคล ในการที่จะชอบหรือเกลียด สิ่งใดสิ่งหนึ่งของบุคคล และปรากฏการณ์ต่าง ๆ กล่าวคือ ทัศนคติจะเป็นลักษณะของระบบ ซึ่งมีแนวโน้มที่จะประเมินสิ่งใดสิ่งหนึ่งเสมอ (ธงชัย สันติวงษ์, 2539 : 160)

M.I.Shaw และ I.M.Wright (อ้างใน จารุณี บุญนิพัทธ์, 2539 : 23) ได้ให้ความหมายทัศนคติ ไว้ว่า หมายถึง ความรู้สึกทางจิตใจของบุคคล เนื่องจากการเรียนรู้ ตลอดจนประสบการณ์ ซึ่งกระตุ้นให้บุคคลมีพฤติกรรมไปในทิศทางใดทิศทางหนึ่งในการตอบสนองสิ่งเร้า หรือจินตนาการต่าง ๆ ที่บุคคลเข้าไปเกี่ยวข้องด้วย

จากคำจำกัดความข้างต้น เราสามารถสรุปได้ว่า ทัศนคติหมายถึง ความรู้ภายในของแต่ละบุคคล ที่แสดงออกมาถึงความชอบหรือไม่ชอบ สิ่งใดสิ่งหนึ่งในลักษณะเป็นการประเมิน ผลต่อสิ่งที่ได้พบ เราไม่สามารถรู้ถึงทัศนคติของบุคคลอื่นได้ นอกจากเขาจะพูดหรือแสดงพฤติกรรมออกมา

### องค์ประกอบของทัศนคติ

1. องค์ประกอบด้านความรู้ (Cognitive Component) คือส่วนที่ประกอบเป็นความเชื่อของบุคคลเกี่ยวกับสิ่งต่างๆ ทั้งไปทั้งที่ชอบ และไม่ชอบ หากบุคคลมีความรู้ หรือคิดว่าสิ่งใดดีมักจะมีทัศนคติที่ดีต่อสิ่งนั้น แต่หากมีความรู้มาก่อนว่าสิ่งใดไม่ดีก็จะมีทัศนคติที่ไม่ดีต่อสิ่งนั้น
2. องค์ประกอบด้านความรู้สึก (Affective Component) คือ ส่วนที่เกี่ยวข้องกับอารมณ์ที่เกี่ยวข้องกับสิ่งต่างๆ ซึ่งมีผลแตกต่างกันไปตามบุคลิกภาพของคนนั้น เป็นลักษณะที่เป็นค่านิยมของแต่ละบุคคล
3. องค์ประกอบด้านพฤติกรรม (Behavioral Component) คือ การแสดงออกของบุคคลต่อสิ่งหนึ่ง หรือบุคคลหนึ่ง ซึ่งเป็นผลมาจากองค์ประกอบด้านความรู้ ความคิด และความรู้สึก

จะเห็นได้ว่า การที่บุคคลที่มีทัศนคติดีต่อสิ่งหนึ่งสิ่งใดต่างกัน ก็เนื่องมาจากบุคคลมีความเข้าใจ มีความรู้สึกหรือมีแนวความคิดแตกต่างกันนั่นเอง

ดังนั้น ส่วนประกอบทางด้านความคิดหรือความรู้ ความเข้าใจ จึงนับได้ว่าเป็นส่วนประกอบขั้นพื้นฐานของทัศนคติ และส่วนประกอบนี้จะเกี่ยวข้องสัมพันธ์กับความรู้สึกของบุคคล อาจออกมาในรูปแบบแตกต่างกันทั้งในทางบวกและทางลบ ซึ่งขึ้นอยู่กับประสบการณ์การเรียนรู้

## การเกิดของทัศนคติ

Rensis Likert (1932) ได้ศึกษาถึงการเกิดทัศนคติของบุคคล โดยได้ข้อสรุปว่า

ทัศนคติเป็นสิ่งที่เกิดขึ้นมาจากการเรียนรู้ (Learning) การรับรู้ (Perception) จากแหล่งทัศนคติ (Source of Attitude) ต่าง ๆ ที่มีอยู่มากมายและส่วนสำคัญที่สามารถทำให้คนเกิดทัศนคติ มีดังนี้คือ

1. ประสบการณ์เฉพาะอย่าง (Specific Experience) เมื่อบุคคล มีประสบการณ์เฉพาะอย่างต่อสิ่งหนึ่งสิ่งใด ในทางที่ดีหรือไม่ดี จะทำให้เขาเกิดทัศนคติต่อสิ่งนั้นไปตามทิศทางที่เคยมีประสบการณ์มาก่อน
2. การติดต่อสื่อสารกับบุคคลอื่น (Communication from Others) จะทำให้เกิด ทัศนคติจากการรับรู้ข้อมูล ข่าวสาร จากผู้อื่นได้ เช่น เด็กได้รับการอบรมสั่งสอนจากพ่อแม่ ถึงการกระทำสิ่งต่างๆ ว่าดีหรือไม่ดี เด็กก็จะจดจำ และมีทัศนคติต่อการกระทำนั้นๆ ตามที่ได้รับรู้รับฟังมา
3. สิ่งที่เป็นแบบอย่าง (Models) การเลียนแบบผู้อื่น ทำให้เกิดทัศนคติขึ้นได้ กล่าวคือการมองดูบุคคล อื่นปฏิบัติอย่างไร แล้วเราก็จดจำเอามาปฏิบัติตาม เช่น เด็กมักจะมีเลียนแบบพ่อแม่ เพื่อนฝูง นักร้อง นักแสดงที่ผ่านทางสื่อต่าง ๆ ได้
4. องค์ประกอบสถาบัน (Institutional Factors) ได้แก่ โรงเรียน วัด ครอบครัว หน่วยงาน สมาคม ต่าง ๆ เป็นต้น ซึ่งสถาบันเหล่านี้ เป็นแหล่งที่มาและสนับสนุนให้คนเกิดทัศนคติ บางอย่างขึ้นได้

โดยสรุป พัฒนาการทางด้านทัศนคติของบุคคล เกิดจากประสบการณ์ต่าง ๆ ที่บุคคล นั้นได้รับการปรับตัวของบุคคล เพื่อให้เข้ากับสังคม การเลียนแบบในสังคม สิ่งเหล่านี้รวมตัวกันและสร้างสมกลายเป็นแบบแผนทัศนคติของแต่ละบุคคลขึ้น หรือกล่าวได้ว่า พัฒนาการของทัศนคติเกิดจากการติดต่อ สัมพันธ์กันของบุคคล (Association) การถ่ายทอดแบบอย่างของบุคคลอื่นมาเป็นของตน (Transfer) และการพบสิ่งที่ตนต้องการ (Needs Satisfaction) การที่สภาพแวดล้อมต่าง ๆ ในสังคม มีการเปลี่ยนแปลงอยู่ตลอดเวลา ย่อมมีผลทำให้ทัศนคติ ของบุคคลเปลี่ยนแปลงและหันเหตามสภาพการณ์ในสังคมได้บ้าง

### ลักษณะของทัศนคติ

ลักษณะของทัศนคติ มี 4 ประการ คือ

1. ทัศนคติเป็นสิ่งที่เกิดจากการเรียนรู้และประสบการณ์ของแต่ละบุคคล
2. ทัศนคติเป็นสภาพทางจิตใจที่มีอิทธิพลต่อความคิดและพฤติกรรมของบุคคล
3. ทัศนคติมีความหมายอ้างอิงถึงบุคคลเหตุการณ์ หรือสิ่งของ คือทัศนคติเกิดจากสิ่งที่มีอยู่หรือเกิดขึ้น สามารถอ้างอิงได้
4. ทัศนคติมีลักษณะมั่นคงถาวร ยากแก่การเปลี่ยนแปลงได้ ในระยะเวลาอันจำกัด ทั้งนี้เนื่องจากทัศนคติ เกิดจากประสบการณ์และการเรียนรู้ ที่บุคคลสั่งมาเป็นเวลานาน อย่างไรก็ตามการเปลี่ยนแปลงทัศนคติอาจทำได้โดยอาศัยเวลาและกระบวนการในการเปลี่ยนแปลง

### บทบาทของทัศนคติ

บุคคลสามารถแสดงทัศนคติออกได้ 3 ประการ คือ

1. ทัศนคติเชิงบวก เป็นทัศนคติที่ชักนำให้บุคคลแสดงออก มีความรู้สึกหรืออารมณ์จากสภาพจิตใจได้ตอบในด้านดีต่อบุคคลอื่น หรือเรื่องราวใดเรื่องราวหนึ่ง รวมทั้งหน่วยงาน องค์กร สถาบัน และการดำเนินกิจการขององค์กรอื่นๆ เช่น เด็กวัยรุ่นอาจจะชื่นชอบนักร้อง นักแสดง ก็จะมีการแสดงออกด้วยการติดตามผลงาน คอยตามข่าวคราวความเป็นไปของนักร้อง นักแสดงคนนั้นๆ อยู่ตลอดเวลา เป็นต้น
2. ทัศนคติทางลบ คือ ทัศนคติที่สร้างความรู้สึกเป็นไปในทางเสื่อมเสีย ไม่ได้รับความเชื่อถือ ไว้วางใจ อาจมีความเคลือบแคลงระแวงสงสัย รวมทั้งเกลียดชังต่อบุคคลใดบุคคลหนึ่ง เรื่องราวปัญหาใดๆ รวมไปถึงหน่วยงานองค์กร สถาบัน และการดำเนินกิจการขององค์กร และอื่นๆ เช่น ผู้ใหญ่อาจมีทัศนคติที่ไม่ดีต่อนักร้องวัยรุ่นที่แต่งตัวไม่เหมาะสม ก็จะก่อให้เกิดอคติขึ้น และวิพากษ์วิจารณ์ไปในทางลบ

3. ทักษะที่บุคคลไม่แสดงความคิดเห็นในเรื่องราวหรือปัญหาใดปัญหาหนึ่ง หรือต่อบุคคล หน่วยงาน สถาบัน องค์กร และอื่นๆ โดยสิ้นเชิง เช่น บางคนซึ่งไม่ได้ติดตามดูละครโทรทัศน์เลย เนื่องจากไม่มีความสนใจ ก็จะไม่แสดงความคิดเห็น วิจารณ์ถึงเนื้อหาของละครนั้นๆ เป็นต้น

### หน้าที่ของทัศนคติ

หน้าที่ของทัศนคติ มี 4 ประการ คือ

1. หน้าที่เกี่ยวกับความรู้ (Knowledge Function) - คนเราจะแสวงหาระดับของความสามารถและความมั่นคง เพื่อที่จะรับรู้หรือได้มาตามจุดมุ่งหมายของสังคม เป็นการช่วยเหลือให้เกิดความเข้าใจในเรื่องใดเรื่องหนึ่ง นำไปสู่การแก้ปัญหาในสังคมได้
2. หน้าที่เกี่ยวกับการปรับตัว (Adjustment Function) – ทัศนคติจะทำหน้าที่เป็นแรงจูงใจให้บุคคลปรับตัวเพื่อทำให้บุคคลได้รับความสำเร็จ และไปสู่จุดมุ่งหมายที่ต้องการ
3. หน้าที่ในการแสดงออก ถึงค่านิยม (Value – expressive Function) – เป็นการแสดงออกในเรื่องความคิดเห็นของเขาให้บุคคลอื่น เห็นว่าจะต้องมีความสอดคล้องกับค่านิยมของ สังคม
4. หน้าที่ในการป้องกันตนเอง (Self – defensive Function) – สิ่งแวดล้อมหรือข้อเท็จจริงต่างๆ อาจทำให้คนเราไม่สบายใจ เราก็สามารถป้องกันตนเองได้ เช่น มีทัศนคติต่อคนอื่น ๆ ในทางลบ เป็นต้นว่าเรารู้ว่าคนพวกนี้เกียจคร้านและสกปรกนั้นเป็นเพราะเราสะอาดและขยันกว่า

### การวัดทัศนคติ

Rensis Likert (1932) นักจิตวิทยาซึ่งได้ศึกษาถึงเรื่องการเกิดทัศนคติแล้วยังทำให้เกิดการศึกษาที่จะให้ทัศนคติเป็นรูปธรรมมากขึ้น โดยการหาเครื่องมือวัดทัศนคติ ซึ่งเรียกว่า Likert Scale ซึ่งได้อธิบายว่า ปกติแล้วทัศนคติของคนเรานั้นจะวัดได้ยาก จึงได้พยายามหาวิธี โดย



ถือหลักที่ว่า ทักษะคติของคนเรานั้นจะสามารถจำแนกความแตกต่างได้เป็นทิศทางบวก (+) และลบ (-) เช่น เห็นด้วย-ไม่เห็นด้วย ชอบ-ไม่ชอบ รัก-เกลียด เป็นต้น และที่สำคัญในการวัดทัศนคตินี้ก็ เป็นไปได้ว่าบุคคลนั้นอาจไม่ต้องการแสดงทัศนคติ หรือมีทัศนคติเป็นกลางหรือไม่มีความคิดเห็น ต่อสิ่งใดสิ่งหนึ่ง การวัดทัศนคติก็ควรที่จะต้องมีคำตอบ “กลางๆ” (0) ด้วย

จากการที่ละครโทรทัศน์ชุด "เจ้ากรรมนายเวร" ประสบความสำเร็จอย่างสูง จึงนำ ที่จะศึกษาถึงความคิดเห็น ความรู้สึกของผู้ชมที่มีต่อละครเรื่องนี้ ว่าในมุมมองของแต่ละคนนั้นมีความคิดเห็นอย่างไรในประเด็นต่างๆ ไม่ว่าจะเป็นเนื้อเรื่อง นักแสดง รูปแบบการนำเสนอ รวมถึงทัศนคติที่เปลี่ยนแปลงไปหลังจากที่ได้ชมละครเรื่องนี้

### ทฤษฎีการใช้ประโยชน์ และความพึงพอใจ (Uses and Gratification Theory)

การวิจัยทางนิเทศศาสตร์ระยะเริ่มแรก ผู้วิจัยมักจะมุ่งศึกษาและให้ความสำคัญ ในด้านผู้ส่งสารหรือสื่อต่างๆ ว่า มีอิทธิพล ต่อผู้รับสารอย่างไร โดยถือว่าการสื่อสารเป็นกิจกรรม ที่ผู้ส่งสารกระทำขึ้น เพื่อถ่ายทอดและโน้มน้าวใจให้ผู้รับสารสนองตอบ หรือปฏิบัติตามจุดประสงค์ ที่ผู้ส่งสารต้องการให้เกิดขึ้น ทั้งนี้เนื่องจากบริบททางการสื่อสารในขณะนั้นซึ่งอยู่ในระหว่าง สงครามโลกครั้งที่หนึ่งและสอง (ค.ศ. 1930-1950) เป็นช่วงที่นักการเมืองและผู้ผลิตสื่อต่างก็ อาศัยสื่อมวลชนในการโฆษณาชวนเชื่อ พวกเขาเห็นว่า สื่อมวลชนมีพลังมหาศาลในการโน้มน้าวผู้รับ สารให้มีพฤติกรรมต่าง ๆ ตามที่ต้องการได้ ดังข้อเสนอแนะทฤษฎีเข็มฉีดยา (Hypodermic Theory) ซึ่งเชื่อว่าเมื่อฉีดสารใด ๆ เข้าไปในตัวผู้รับสารนั้นจะออกฤทธิ์ทันทีและให้ผลตามที่ผู้ฉีด ต้องการ การมองผู้รับสารแบบนี้เป็นการมองว่าผู้รับสารเป็นฝ่ายรับ (passive) เท่านั้น (อุบลรัตน์ ศิริยวงศ์, 2534)

เมื่อลาซาร์สเฟลด์ (Lazarsfeld) ศึกษาเรื่องการรณรงค์ หาเสียงเลือกตั้ง ประธานาธิบดี สหรัฐอเมริกา ในปี 1948 นั้นพบว่า การหาเสียงไม่ได้ทำให้ผู้ลงคะแนนเสียงเปลี่ยน ใจในการเลือกผู้สมัครเลย เพียงแต่เป็นการย้ำให้ผู้ลงคะแนนเสียงมั่นใจในการเลือกแต่เดิมของตน มากขึ้นเท่านั้น ซึ่งแสดงว่า อิทธิพลของสื่อที่เคยมีต่อผู้รับสารเริ่มลดน้อยลง การค้นพบนี้เป็นแนว ให้นักนิเทศศาสตร์มองเห็นว่า ผู้รับสารไม่ได้เป็นเพียงผู้รับเอาอิทธิพลจากสื่อมวลชน เท่านั้น หาก แต่มีบทบาทมากขึ้นไปกว่านั้น จุดนี้จึงโยงไปสู่ความคิดที่ว่า ผู้รับสารเลือกใช้สื่อประเภทต่างๆ และเลือกรับเนื้อหาของสื่อเพื่อสนองความต้องการของตน หรือมองได้ว่าผู้รับสื่อเป็นฝ่ายกระทำ

(active) มากกว่าเป็นฝ่ายรับอย่างที่เราเข้าใจกันในตอนแรก ๆ ดังนั้น จึงได้มีการเปลี่ยนแปลงการศึกษาต่อผู้รับสารโดยการตั้งคำถามพื้นฐานว่า กลุ่มผู้รับสารแต่ละกลุ่มนำสื่อไปทำอะไรบ้าง (What to the people to with the media)

แคทซ์ และคณะ (Katz et al., 1979 : 215 อ้างถึงใน Berger, 1986 : 98) กล่าวถึงงานวิจัยต่าง ๆ ที่ใช้แนวความคิดเรื่องการใช้สารและความพึงพอใจที่จะรับจากการใช้ สารเป็นกรอบในการศึกษา เช่น แฮร์ซอก(Herzog, 1942) ศึกษากลุ่มคนฟังละครวิทยุ ภาคกลางวัน, ซัชแมน (Suchman, 1942) ศึกษาถึงมูลเหตุจูงใจในการรับฟังดนตรีคลาสสิก ทางวิทยุกระจายเสียง, วูลฟ์และฟิสค์ (Wolfe and Fiske, 1949) ศึกษาพัฒนาการความสนใจการ์ตูนของเด็ก และเบอร์เรลสัน (Berelson, 1949) ศึกษาประโยชน์ที่ได้รับจากการอ่านหนังสือพิมพ์ เป็นต้น

แนวความคิดดังกล่าวนี้ทำให้เห็นว่า ในการรับสื่อหนึ่ง ๆ ต้องประกอบด้วยอย่างน้อยที่สุดสองขั้นตอน คือ การรับสื่อและการใช้สารโดยการรับสื่อขึ้นอยู่กับฐานะทางเศรษฐกิจของผู้รับสารว่าเอื้ออำนวยให้มีศักยภาพในการรับสื่อได้มากน้อยเพียงไร และในการเลือกที่จะรับสื่ออย่างใรนั้นก็ขึ้นอยู่กับองค์ประกอบต่าง ๆ เช่น การศึกษา อาชีพ ความเชื่อทางการเมือง และรสนิยมส่วนตัวของผู้รับสารแต่ละราย เมื่อมีการเลือกสื่อแล้ว ในขั้นที่สอง ผู้รับสารจะเปลี่ยนฐานะเป็นผู้ใช้สาร นั่นก็คือ ผู้รับสารคนนั้นจะตีความสาระที่ได้รับมา (อาจเห็นด้วยไม่เห็นด้วย หรือเห็นด้วยบางส่วน และบางส่วนไม่เห็นด้วย) แล้วจึงนำไปใช้ตามแต่ความต้องการของตน เช่น เพื่อติดตามความเคลื่อนไหวของเหตุการณ์ประจำวัน หรือเป็นหัวข้อสนทนาระหว่างเพื่อนหรือเพื่อตอบสนองต่อความต้องการทางจิตใจและอารมณ์ เป็นต้น การวิจัย ที่มุ่งประเด็นว่ากลุ่มผู้รับมีการใช้สารอย่างไรบ้าง เป็นการวิจัยในแนวที่เรียกว่า การใช้สารและความพึงพอใจอันเกิดจากการใช้สารนั้น ซึ่งริเริ่ม โดยแคทซ์ บลูมเลอร์และกูเรวิทซ์ (Katz, Blumler and Gurevitch) ในช่วงทศวรรษ 1970 นักวิจัยกลุ่มนี้มีข้อสมมุติฐานว่า กลุ่มรับสารมีลักษณะเป็นผู้กระทำ กระตือรือร้นและสนใจในสิ่งที่รับมากกว่า เป็นเพียงฝ่ายรับ โดยทำการเลือกสื่อสาร และสารที่ตนต้องการภายใต้เงื่อนไขทางเศรษฐกิจ และบริบททางการเมือง วัฒนธรรมของตน และใช้สารที่ได้รับอย่างมีปฏิสัมพันธ์กับสื่อ อารมณ์และความคิดของตนเอง หรือมีปฏิสัมพันธ์กับผู้รับสารอื่น ๆ ในกลุ่มของตน ผู้รับสารแต่ละคนล้วนมีวัตถุประสงค์และแรงจูงใจหลายประการในการรับสื่อแต่ละประเภท การรับสื่อและการใช้สารจึงเป็นไปเพื่อตอบสนองต่อความต้องการทั้งในด้านจิตวิทยา และด้านสังคม-วัฒนธรรมของบุคคล รวมทั้งก่อให้เกิดความพึงพอใจ

Katz และคณะ (1973) ได้สร้างมาตราวัดความต้องการทางด้านจิตใจและสังคมมนุษย์ขึ้น โดยนำเอาองค์ประกอบ 3 อย่างมารวมกันเข้าเป็นความต้องการ ในแง่ต่างๆ องค์ประกอบทั้งสามนี้ได้แก่

1. Mode คือลักษณะของความต้องการ เช่น
  - (1) ต้องการให้เพิ่มมากขึ้น
  - (2) ต้องการให้ลดน้อยลง
  - (3) ต้องการให้ได้มา
2. Connection คือจุดประสงค์ของการติดต่อของบุคคลต่อสิ่งภายนอก คือ
  - (1) การติดต่อเพื่อรับข่าวสาร ความรู้
  - (2) การติดต่อเพื่อความพอใจ เพื่อประสบการณ์ทางอารมณ์
  - (3) การติดต่อเพื่อความเชื่อถือ ความมั่นใจ ความมั่นคงและสถานภาพ
  - (4) การติดต่อเพื่อเชื่อมโยงความสัมพันธ์
3. Referent คือบุคคลหรือสิ่งภายนอก ที่มีมนุษย์โยงการติดต่อไปสู่ ได้แก่
  - (1) ตนเอง
  - (2) ครอบครัว
  - (3) เพื่อนฝูง
  - (4) สังคม รัฐบาล
  - (5) ชนบประเพณี วัฒนธรรม
  - (6) โลก
  - (7) สิ่งภายนอกอื่น ๆ ที่มีความหมายนัยลบ

จากองค์ประกอบทั้งสามนี้ Katz และคณะ (1973) ได้สร้างข้อความแสดงความต้องการ (needs) ของบุคคลขึ้น เป็นจำนวน 35 ข้อความ ซึ่งให้เห็นถึงความต้องการของบุคคลซึ่งสามารถใช้สื่อต่าง ๆ ตอบสนองให้ความพึงพอใจ (gratifications) การสร้างข้อความแสดงความต้องการทำได้ดังนี้ คือ ก1 ข4 ค2 หมายถึง ความต้องการที่จะเพิ่มพูนการติดต่อเพื่อเชื่อมโยงความสัมพันธ์กับครอบครัว ซึ่งจะเขียนเป็นภาษาธรรมดาที่เข้าใจง่ายขึ้น คือ ความต้องการที่จะใช้เวลาอยู่กับครอบครัวของตน ก2 ข4 ค1 คือความต้องการที่จะลดการติดต่อกับตนเองนั่นคือ ความต้องการที่จะหนีพ้น (escape) จากสภาพที่เป็นจริงในโลก ซึ่งสื่อเพื่อความบันเทิง จะสามารถตอบสนองความต้องการนี้ได้

Katz และคณะ (1973) นำข้อความซึ่งความต้องการของบุคคลจำนวน 35 ข้อความ มาสร้างมาตราวัด (rating scale) ระดับของการตระหนักในความสำคัญของความต้องการแต่ละอย่างของบุคคล (individual's need salience) โดยใช้มาตราวัด 4 ระดับคือ ความต้องการแรงนี้

- (1) สำคัญมาก
- (2) สำคัญพอใช้
- (3) ไม่ค่อยสำคัญนัก
- (4) ไม่สำคัญเลย

ข้อมูลที่ได้จากการสำรวจ ผู้ให้สัมภาษณ์ชาวอิสราเอล ได้ถูกนำมาวิเคราะห์โดยใช้ Guttman's SSA (Smallest space analysis) ซึ่งมีความคล้ายคลึงกับ Cluster analysis และ Factor analysis คือเป็นความพยายามจัดกลุ่มให้ความต้องการที่ได้รับการให้คะแนน (1-4) ความสำคัญจากผู้ให้สัมภาษณ์คนเดียวกัน มีความใกล้เคียงกับความต้องการอื่น ๆ มากน้อยแค่ไหน เพื่อที่จะได้ข้อเท็จจริงว่า บุคคลแต่ละคนให้ความสำคัญต่อความต้องการประเภทใดคล้ายคลึงกันบ้าง Katz และคณะ ค้นพบว่า ความต้องการ เกี่ยวกับตนเอง และความต้องการเกี่ยวกับบุคคลอื่น และสิ่งอื่น ๆ ถูกจัดความสำคัญต่างกัน โดยผู้ให้สัมภาษณ์ต่าง กลุ่มกันอย่างเห็นได้ชัด ดังนั้น จึงสรุปได้ว่า องค์ประกอบตัวที่สาม (referent) ซึ่งได้แก่ ตนเอง และบุคคลอื่น และสิ่งอื่น ๆ ที่บุคคลเชื่อมโยงด้วย เป็นองค์ประกอบสำคัญที่ใช้ให้เห็นถึง มิติของความต้องการที่ต่างกันอย่างชัดเจนระหว่างบุคคล 2 ประเภท

นอกจากนี้ Katz และคณะ ยังได้วัดระดับของความพอใจ (gratifications) ที่ผู้รับสารได้รับจากสื่อประเภทต่างๆ โดยใช้วิธีการคล้ายคลึงกัน คือสร้างมาตราวัดความพอใจที่สื่อมวลชนแต่ละประเภท อันได้แก่ โทรทัศน์ วิทยุ หนังสือพิมพ์ หนังสือและภาพยนตร์ ให้แก่ ผู้รับสาร ตัวอย่างมาตราวัดความพอใจ เช่น “โทรทัศน์” สามารถช่วยในการสนองความต้องการ ที่จะรับรู้ข่าวสาร ความเป็นไปได้ในโลกอย่างไร

- (1) ช่วยได้มาก
- (2) ช่วยได้พอควร
- (3) ไม่ค่อยช่วยนัก
- (4) ไม่ได้ช่วยเลย

นอกจากนี้ยังถามประกอบด้วยว่า ถ้าสื่อเหล่านี้ไม่ได้ความพอใจ ตามที่ต้องการแล้ว มีอะไรบ้างที่สนองความต้องการเหล่านั้นได้

ถึงแม้ผลของการวิจัยจะพบว่า ชาวอิสราเอล เห็นประโยชน์ของแหล่งสนองความพึงพอใจที่ไม่ใช่สื่อ อาทิ เช่น ครอบครัว เพื่อนฝูง แต่คนเหล่านี้ก็จัดอันดับว่า สื่อมีส่วนช่วยพอสมควร ในการสนองความต้องการต่าง ๆ โดยเฉพาะบุคคล ที่ค่อนข้างสันโดษ ไม่มีการติดต่ออย่างใกล้ชิด กับบุคคลอื่น ๆ จะเห็นว่าสื่อมีประโยชน์สูง ในการสนองความต้องการ Katz และคณะยังพบว่า สื่อมวลชน ช่วยในการสนองความต้องการที่จะหนี (escape) จากสภาพเป็นจริงได้ดี และคนที่ให้ความสำคัญต่อความต้องการรักษาสถานภาพของรัฐให้มั่นคง มักจะเห็นว่า สื่อช่วยในการสนองความต้องการนี้ได้ดี

งานวิจัยขั้นนี้ แม้จะเป็นขั้นพื้นฐานแต่ก็เป็นแม่แบบของงานวิจัยการใช้สื่อและความพอใจของผู้รับสารในระยะต่อมา การวางรากฐานทฤษฎีของแบบจำลองนี้ แตกต่างกันออกไปบ้าง เมื่อมีผู้วิจัยในแนวนี้เพิ่มขึ้นอย่างไรก็ดี แบบแผน (Pattern) ของการศึกษาตามทฤษฎี ดังกล่าวสรุปโดย Katz และคณะ (1974) ได้ดังนี้

การศึกษาสารและความพึงพอใจอันเกิดจากการใช้สารนั้น คือการศึกษาเกี่ยวกับ

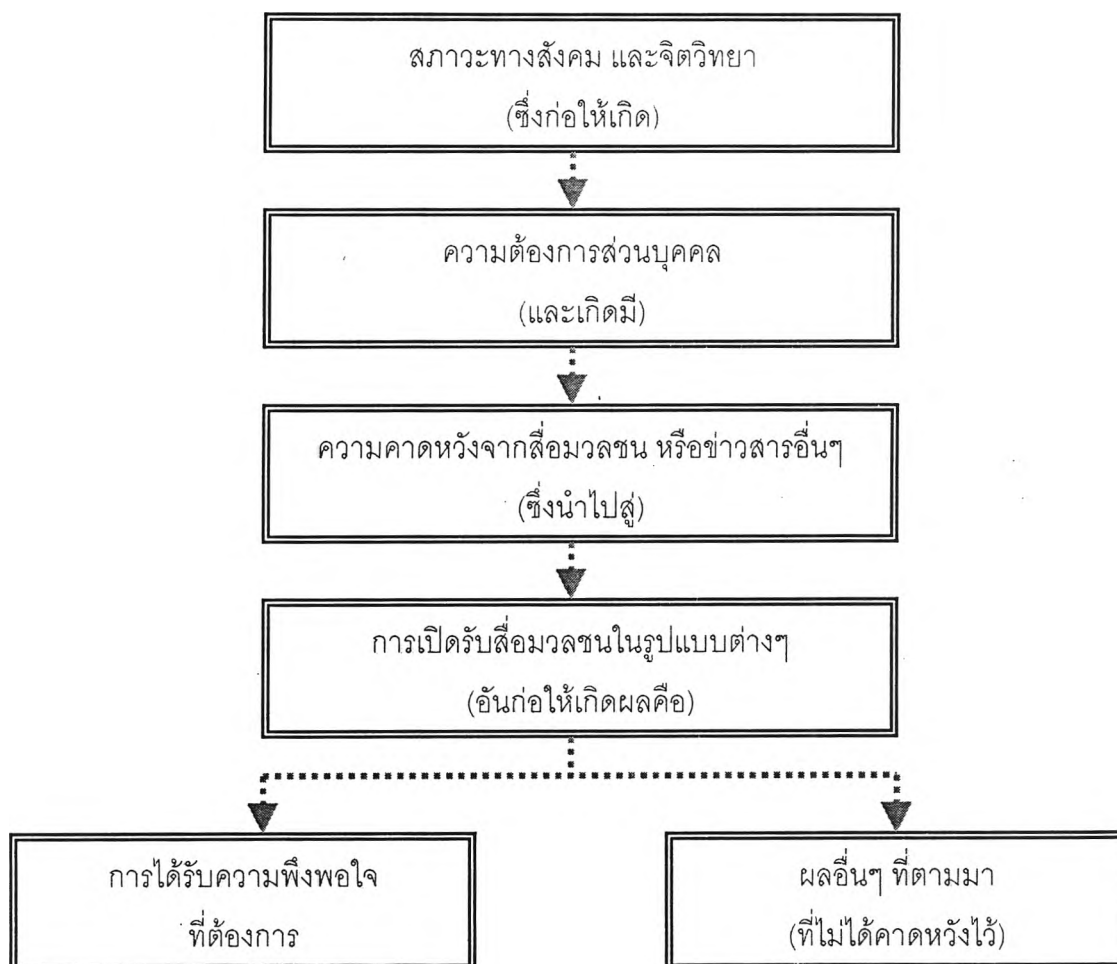
- (1) สภาวะทางสังคมและจิตวิทยาของ
- (2) ความต้องการส่วนบุคคลที่ก่อให้เกิด
- (3) ความคาดหวังใน
- (4) สื่อมวลชนและแหล่งที่มาของสารซึ่งไปสู่
- (5) รูปแบบการใช้สื่อ (หรือการมีส่วนร่วมในกิจกรรมอื่น ๆ )
- (6) การตอบสนองความต้องการและ
- (7) ผลสืบเนื่องอื่น ๆ ที่ไม่ได้คาดคิดไว้

งานวิจัยบางเรื่องเริ่มต้นศึกษาความต้องการต่าง ๆ และพยายาม ค้นหาขอบเขตที่ผู้รับสารได้รับการตอบสนองความพึงพอใจจากสื่อหรือแหล่งที่มา ของสารด้านอื่น ๆ ผู้วิจัยบางคน ก็ศึกษาความพึงพอใจเป็นจุดเริ่มต้น และพยายามที่จะสร้างความต้องการขึ้นมาใหม่ ซึ่งเป็นความต้องการอันได้รับการตอบสนองจากสื่อ หรือบางคนก็ให้ความสนใจไปยังสภาวะทางสังคมของความคาดหวังและความพึงพอใจของผู้รับสาร แต่ไม่ว่างานศึกษาวิจัย เหล่านี้จะมีจุดเริ่มต้นที่แตกต่างกันอย่างไรก็ตาม ก็ล้วนแต่พยายาม ศึกษาถึงการประเมินการใช้สื่อจากแง่มุมที่สัมพันธ์กับผู้รับสารมากกว่าที่จะศึกษาในแง่เทคโนโลยี สุนทรียศาสตร์ อุดมคติหรือ ในแง่การแสวงหาความเป็นจริง (Blumler and Katz, 1974 : 21)

แคทซ์ และคณะ (Katz et al., 1974) สร้างแบบจำลองอธิบายการใช้สื่อเพื่อสนองความพอใจซึ่งอธิบายได้ว่าสภาวะของสังคมและจิตใจที่แตกต่างกัน ทำให้มนุษย์มีความต้องการแตกต่างกันไป ความต้องการที่แตกต่างกันทำนี้ให้แต่ละคน คาดหวังว่าสื่อแต่ละประเภทจะสนองความพอใจได้ต่างกันด้วย ดังนั้นลักษณะการใช้สื่อของบุคคลที่มีความต้องการไม่เหมือนกันก็แตกต่างกันไปด้วย ผลสุดท้ายก็คือ ความพอใจที่ได้รับจากการใช้สื่อจะต่างกันไป ซึ่งสามารถเขียนเป็นภาพแบบจำลองได้ดังรูป

### แผนภาพที่ 1

#### แบบจำลองการใช้สื่อเพื่อสนองตอบความพึงพอใจ



จะเห็นได้ว่า นักวิจัยที่ศึกษาแนวการใช้สารและความพึงพอใจที่จะได้รับจากการใช้สาร ได้เปลี่ยนจากแนวการศึกษาผลกระทบของสื่อมวลชน จากความตั้งใจของผู้ส่งสารมาเป็นผลที่เกิดขึ้นจากความตั้งใจของผู้รับสาร ซึ่งเป็นที่ทราบกันว่า การใช้สารและความพึงพอใจที่ได้รับนั้นขึ้นอยู่กับ บริบททางสังคม และกระบวนการทางจิตวิทยาของผู้รับสารที่กระตือรือร้น นอกจากนี้ ยังเสนออีกว่าการศึกษานี้เป็นการศึกษาเชิงประจักษ์ ที่ตั้งอยู่บนพื้นฐานของทฤษฎีหน้าที่ของสื่อมวลชน (Functiononal Theory) (Carey and Kreilling, 1986)

บลูมเลอร์ และบราวน์ (Blumler and Brown, อ้างถึงใน Fiske, 1982 : 138) ทำการศึกษากลุ่มผู้ดูโทรทัศน์ พบว่าผู้ดูได้รับความพึงพอใจจากการดูโทรทัศน์ 4 ประการ คือ

1. การเบนความสนใจออกไปจากสภาพการณ์ในชีวิตจริง
  - การหลีกเลี่ยงจากความอึดอัดคับข้องใจหรือข้อบังคับจากชีวิต ประจำวัน และจากงาน
  - การหลีกเลี่ยงจากภาวะต่าง ๆ ของปัญหา
  - การปลดปล่อยทางอารมณ์

ผู้รับสารจะสามารถหลีกเลี่ยงจากปัญหาในชีวิต หรือความจำเจในงานประจำวันไปสู่โลกแห่งจินตนาการในโทรทัศน์หรือภาพยนตร์ เท่ากับเป็นการหายไปจากปัญหาชั่วคราวและเป็นการผ่อนคลายความตึงเครียด

2. การตอบสนองความต้องการเพื่อน หรือการมีความสัมพันธ์กับสมาชิกคนอื่น ๆ ของสังคม (Personal Relationship)
  - ความเป็นเพื่อน
  - การใช้ประโยชน์ทางสังคม

"ความเป็นเพื่อน" เป็นการใช้สื่อเพื่อชดเชยเป็นรูปแบบที่เห็นได้ชัดเจนมาก เช่น แม่บ้าน เป็นวิหิตูทึงไวยาม ที่ต้องอยู่บ้านคนเดียวในตอนกลางวัน ผู้รับสารบางคนก็พบว่าเป็นการยากที่จะมีความสัมพันธ์ทางสังคมอย่างแท้จริงกับคนอื่น จึงหันมาใช้สื่อเป็นเพื่อน นอกจากนั้นสื่อยังตอบสนองต่อการใช้ประโยชน์ ทางสังคมอีก เช่น การดูโทรทัศน์ช่วยสร้างประเด็นการสนทนา การถ่ายทอดประสบการณ์ หรือการถกเถียงเกี่ยวกับเรื่องราวในชีวิตประจำวัน ซึ่งทำให้การมีความสัมพันธ์กับสมาชิกคนอื่น ๆ ในสังคมเป็นไปง่ายขึ้น

3. การตอบสนองความต้องการด้านการแสวงหาเอกลักษณ์ส่วนบุคคล (Personal Identity)
  - การอ้างอิงตัวบุคคล



- การสำรวจความเป็นจริง
- การสนับสนุนค่านิยม

ผู้ชมรายการโทรทัศน์ มักจะใช้สารที่ได้รับจากรายการมาเปรียบเทียบโดยตรงกับสถานการณ์ในชีวิตของตนเอง หรือกับบุคคลใกล้ตัว หรือคนที่รู้จัก การสำรวจความเป็นจริงเกี่ยวข้องโดยตรงกับการใช้เนื้อหาของรายการเพื่อช่วยให้ผู้รับสารเข้าใจชีวิต การสนับสนุนค่านิยม คือ การอธิบายตัวเอง (Self-explanatory) อย่างหนึ่ง นั่นคือ ผู้รับสารได้พยายามแสวงหาคคุณค่าหรือมาตรฐาน ทางศีลธรรม สังคมและการเมืองที่จะมาสนับสนุน ค่านิยมที่ตนมีอยู่

4. การใช้ประโยชน์ด้านการติดตามเหตุการณ์ต่างๆ (Surveillance) ให้รู้ทันสิ่งกำลังเกิดขึ้น นอกจากนั้นบุคคลที่เป็นผู้นำทางความคิด (Opinion leaders) ใช้สื่อเพื่อติดตามข้อมูลข่าวสารในอันที่จะดำรงไว้ซึ่งบทบาททางสังคมของตนไว้

บลูมเลอร์ และแคทซ์ (Blumler and Katz) ได้สรุปให้เห็นถึงสภาพทางสังคมของความต้องการส่วนบุคคลหรือของผู้รับสาร (Social origin of audience needs) ไว้ดังนี้

สภาพทางสังคมของความต้องการส่วนบุคคล	สิ่งที่สื่อตอบสนองให้
1) สภาพสังคมที่ก่อให้เกิดความตึงเครียดและความขัดแย้ง	การปลดปล่อย
2) สภาพสังคมที่สร้างความตระหนักรู้ในปัญหาต่างๆ ให้เกิดแก่ประชาชน	การให้ข้อมูลข่าวสาร
3) สภาพสังคมที่ไม่เปิดโอกาสที่จะสนองความต้องการของประชาชน	การทำให้สมบูรณ์ การทดแทน หรือการเสริมเพิ่มเติมสิ่งที่เป็นประโยชน์
4) สภาพสังคมให้ความสำคัญแก่ค่านิยมใดค่านิยมหนึ่ง	การยืนยันและการให้แรงเสริม
5. สภาพสังคมได้ทำให้ประชาชนสร้างความคาดหวัง ว่าตนเองมีความคล้ายคลึงกับสิ่งที่สื่อนำมาเสนอ	การถ่ายทอดประสบการณ์ก็เพื่อเสริมค่านิยมของสังคมในกลุ่ม

ดังจะเห็นได้ว่าละครโทรทัศน์ชุด “เจ้ากรรมนายเวร” นับว่าเป็นละครเรื่องหนึ่งที่มีสาระ ให้แง่คิดที่เป็นประโยชน์ต่อผู้ชม และเป็นทีกล่าวขวัญกันอย่างกว้างขวาง ผู้วิจัยจึงเลือกที่จะศึกษาถึงประโยชน์ และความพึงพอใจที่ผู้ชมได้รับจากละครโทรทัศน์เรื่องนี้ ได้แก่ ประโยชน์ที่ผู้ชมได้รับต่อตนเอง คนใกล้ชิด รวมไปถึงสังคมโดยรวม และยังได้ศึกษาถึงความพึงพอใจของผู้ชมที่มีต่อละคร สาเหตุที่ทำให้แต่ละคนสนใจติดตามดูละครโทรทัศน์เรื่องนี้

### แนวคิดหลักของกลยุทธ์สาระบันเทิง (Edutainment)

เอดูเทนเมนต์ (Edutainment) เป็นคำศัพท์ภาษาอังกฤษ ร่วมสมัย โดยเกิดจากการรวมศัพท์ภาษาอังกฤษดั้งเดิม จำนวน 2 คำ เข้าด้วยกัน ได้แก่ คำว่า “เอดูเคชัน” (Education) ซึ่งหมายถึง สาระความรู้ หรือการศึกษาเล่าเรียน กับคำว่า “เอนเทอร์เทนเมนต์” (Entertainment) ซึ่งหมายถึง ความบันเทิงในรูปแบบต่างๆ แล้วกลายเป็นคำศัพท์ใหม่ว่า “เอดูเทนเมนต์” ซึ่งอาจแปลเป็นภาษาไทยว่า “สาระบันเทิง” โดยการผนวกคำว่า “สาระความรู้” กับคำว่า “ความบันเทิง” เข้าด้วยกัน

ในทางวิชาการ “เอดูเทนเมนต์” หมายถึง กระบวนการดำเนินงานที่มีเจตนาผสมผสานข้อมูลข่าวสารและสาระความรู้ในด้านต่าง ๆ เข้ากับความบันเทิง โดยมีเป้าหมายให้บุคคลได้คิดคำนึง รับรู้ และมีการประพฤติปฏิบัติตนในแนวทางที่พึงประสงค์ ของสังคม (Singhal & Rogers, 1989, ปารีชาติ, 2542)

โดยในที่นี้ ข้อมูลข่าวสาร หรือสาระความรู้ อาจประกอบด้วย เรื่องราวที่เป็นประเด็นปัญหาในสังคม หรือเรื่องราวที่สังคม จำเป็นต้องรับรู้ และเข้าใจ ตลอดจนเป็นนโยบายสำคัญในสังคม อาทิ การป้องกันโรคเอดส์ การรู้หนังสือ การวางแผนครอบครัว การอนุรักษ์สิ่งแวดล้อม และภารกิจหน้าที่ของพลเมืองดีในสังคม เป็นต้น

ในขณะที่ความบันเทิงต่างๆ อาจนำเสนอผ่านสื่อหลากหลายประเภท อาทิ วิทยุ โทรทัศน์ เพลง ภาพยนตร์ การ์ตูน ฯลฯ

ดังนั้น เอดูเทนเมนต์ ก็คือ เครื่องมือที่เชื่อมประสานโลกบันเทิงและโลกสาระความรู้เข้าด้วยกัน โดยดึงเอกลักษณ์ด้านความสนุกสนาน ความมีชีวิตชีวา อันเป็นเอกลักษณ์ของ

ความบันเทิง เพื่อใช้ในการถ่ายทอดข้อมูลข่าวสาร ผู้บริโภคกลุ่มเป้าหมายเพื่อให้เขาได้มีชีวิตความเป็นอยู่อย่างปลอดภัย มีสุขภาพแข็งแรง และมีความสุข เป็นต้น

นักวิชาการด้านสื่อบันเทิง (e.g. Nariman, 1993 ; Singhal & Svenkerud, 1994; Lozano & Singhal, 1993) เสนอว่า สื่อละครชุดเรื่องยาวดีกว่าสื่อรูปแบบอื่น ๆ ในการให้การศึกษา Lozano และ Singhal (1993) เสนอแนะว่ารูปแบบที่เป็นชุดของละครชุดเรื่องยาวนั้นมีอิทธิพลต่อการรับรู้ของผู้ชมว่าละครดังกล่าวมีความใกล้เคียงกับชีวิตจริง แต่ละตอนของละครชุดเรื่องยาวจะลำดับเป็นขั้นเป็นตอน โดยในแต่ละตอนจะมีช่วงเวลา และเนื้อหาที่ต่อเนื่องกัน ดังนั้นผู้ชมจะรู้สึกว่าชีวิตของตัวละครดำเนินไปในระหว่างที่ออกอากาศ Singhal และ Obregon (1995) เชื่อว่าความไม่ชัดเจนระหว่างขอบเขตของความเป็นจริง และจินตนาการในละครโทรทัศน์มีส่วนทำให้เกิดผลกระทบอย่างมากต่อผู้รับสาร ยิ่งไปกว่านั้นละครโทรทัศน์ยังเพิ่มผลกระทบต่อผู้รับสาร โดยการก่อให้เกิดการสื่อสารระหว่างบุคคลระหว่างผู้ชมด้วยกันเอง Lozano และ Singhal (1994) ตั้งข้อสังเกตว่า ละครชุดเรื่องยาว (Soap Operas) นั้นก่อให้เกิดการนำมาคุยในวงสนทนาในหมู่ผู้ชม ทั้งนี้เพราะเนื้อหาของละครได้ถูกนำมาตีความอย่างต่อเนื่อง ฉะนั้นละครชุดเรื่องยาวจึงกลายเป็นส่วนหนึ่งของความสนใจของสาธารณชน ซึ่งลักษณะเช่นนี้ก่อให้เกิดการสนทนาระหว่างผู้ชมจำนวนมาก

#### จุดเด่นและจุดด้อยของเอดูเทนเมนต์

เอดูเทนเมนต์มีจุดเด่นในหลายประการ คือ

##### 1. ด้านกลุ่มบุคคลที่เกี่ยวข้อง

เอดูเทนเมนต์ สามารถทำหน้าที่เป็น “กลไก” ในการเชื่อมประสานผลประโยชน์ต่าง ๆ เข้าด้วยกัน ตัวอย่างเช่น

- ผู้กำหนดนโยบาย สามารถกำกับ ดูแล และชี้นำทิศทางการเปลี่ยนแปลงของสมาชิกในสังคมไปในทิศทางที่พึงปรารถนา
- ผู้ผลิต ได้รับชื่อเสียงจากผลงานการสร้างสรรครายการ โดยเฉพาะในด้านความรับผิดชอบต่อสังคม และรายได้สนับสนุนจากกลุ่มสปอนเซอร์

- ผู้สนับสนุน โดยเฉพาะกลุ่มสปอนเซอร์จากภาคธุรกิจ สามารถมั่นใจในสัดส่วนของผู้ชมรายการ อันอาจนำไปสู่ความสำเร็จในการตักตวง ภาพลักษณ์ของผลิตภัณฑ์ หรือด้านผลกำไรจากการขายสินค้า
- กลุ่มผู้บริโภคสื่อ ได้รับความเพลิดเพลิน ความสนุกสนาน และความพึงพอใจ ตลอดจนได้รับสาระความรู้ต่าง ๆ ที่สอดแทรกผ่านงานเอดูเทนเมนต์

## 2. ด้านเนื้อหา

เอดูเทนเมนต์เน้นหนักการทำหน้าที่ “แปลงสาร” เกี่ยวกับสาระความรู้ ข้อคิด คติเตือนใจ ซึ่งมักเป็นเรื่องยาก ซับซ้อน หรือดูไม่น่าสนใจ ให้มีเนื้อหาเข้าใจง่าย เห็นภาพชัดเจน และน่าสนใจ ในขณะที่เดียวกันก็นำเสนอสาระความรู้ดังกล่าวในรูปแบบของความบันเทิง สู่กลุ่มผู้บริโภคเป้าหมาย

นอกจากนั้น เอดูเทนเมนต์ในโลกสมัยใหม่ ยังให้ความสำคัญกับ “กระบวนการทดสอบสาร” (message testing) กับกลุ่มเป้าหมายก่อนการผลิตเผยแพร่จริง

## 3. ด้านวิธีการนำเสนอ

เอดูเทนเมนต์จะให้ความสำคัญกับกระบวนการนำเสนอ “สาร” ที่เป็นสาระความรู้ให้สอดคล้องกับรสนิยม และรูปแบบการบริโภคของกลุ่มเป้าหมาย ตลอดจนเน้นการศึกษาวิจัยเกี่ยวกับ “ช่องทาง” ที่เหมาะสมในการนำเสนอสารเอดูเทนเมนต์สู่กลุ่มเป้าหมาย และการศึกษาเปรียบเทียบวิธีการนำเสนอรูปแบบต่าง ๆ กับผลต่อการเปลี่ยนแปลงในกลุ่มผู้บริโภค

อย่างไรก็ตาม การสร้างสรรค์งานเอดูเทนเมนต์ มิใช่จะดำเนินไปได้โดยปราศจากปัญหาอุปสรรค หรือจุดด้อยในด้านต่าง ๆ แต่ประการใด โดยจุดด้อยของเอดูเทนเมนต์ ประกอบด้วย

### 1. ด้านการลงทุน

การสร้างสรรค์งานเอดูเทนเมนต์ให้มีคุณภาพสูง และเกิดผลสะท้อนได้จริง จำเป็นต้องอาศัยงบประมาณเบื้องต้นในด้านการลงทุนค่อนข้างสูง โดยเฉพาะในด้านการวิจัย และการพัฒนาผลงานเอดูเทนเมนต์ให้อยู่ในระดับที่สามารถแข่งขันกับรายการอื่น ๆ ในท้องตลาดได้

## 2. ด้านการบริหารจัดการ

งานเอดูเทนเมนต์ยังจำเป็นต้องอาศัยการบริหารจัดการแบบมืออาชีพ เพื่อให้การประสานความร่วมมือของฝ่ายต่าง ๆ ที่เกี่ยวข้องเป็นไปอย่างมีประสิทธิภาพ

## 3. ด้านกระบวนการผลิตและเผยแพร่

ในปัจจุบันยังไม่มีสูตรสำเร็จที่ชัดเจนเกี่ยวกับรายละเอียดในด้านกระบวนการผลิต และเผยแพร่งานเอดูเทนเมนต์ ข้อมูลต่าง ๆ ที่อยู่เพียงหลักการกว้าง ๆ ในเชิงภาพรวมเท่านั้น การผลิตงานให้มีคุณภาพ “คับแก้ว” และสามารถสนองตอบความสนใจ และความต้องการของผู้บริโภคยังคงจำเป็นต้องอาศัยกระบวนการวิจัย และพัฒนา (research & development) เป็นตัวนำ

ถึงแม้ว่า กระบวนการสร้างสรรค์งานเอดูเทนเมนต์ยังมีปัญหา และอุปสรรค แต่ Everett M. Rogers นักวิชาการด้านการสื่อสาร และการพัฒนาได้คาดการณ์ว่า เอดูเทนเมนต์จะเป็น “เครื่องมือ” หลักประการสำคัญของศตวรรษที่ 21 สืบเนื่องจากเหตุผลสำคัญ 2 ประการ คือ

ประการแรก ได้แก่ กระแสความนิยมรายการเอดูเทนเมนต์ในหมู่ผู้กำหนดนโยบาย นักวิชาชีพ และนักวิชาการในกลุ่มประเทศลาตินอเมริกา แอฟริกา เอเชีย และสหรัฐอเมริกา โดยเราสามารถสังเกตเห็นการสนับสนุนของฝ่ายต่าง ๆ ในประเทศดังกล่าว ในการใช้เอดูเทนเมนต์เป็นเครื่องมือในการสื่อสารกับประชาชนกลุ่มเป้าหมายกันอย่างกว้างขวาง และในขณะเดียวกัน ก็ได้มีการสนับสนุนให้ดำเนินการสรุปบทเรียนพัฒนาองค์ความรู้ และประสานความร่วมมือกันทางด้านเทคนิค และวิชาการในระดับนานาชาติอย่างเป็นระบบ

ประการที่สอง ได้แก่ ความเชื่อมั่นที่ว่า เอดูเทนเมนต์เป็นเครื่องมือที่สามารถก่อให้เกิดการเปลี่ยนแปลงเชิงพฤติกรรมของบุคคลไปในทิศทางที่พึงปรารถนาในสังคมได้อย่างมีประสิทธิภาพ อันจะนำไปสู่การเปลี่ยนแปลงของสังคมต่อไป (Singhal & Law, 1997)

ละครโทรทัศน์ชุด “เจ้ากรรมนายเวร” นับว่าเป็นละครประเภทสารบบันเทิงเรื่องหนึ่งที่เข้าถึงผู้ชมอย่างกว้างขวาง ซึ่งถือได้ว่าประสบความสำเร็จอย่างสูง ในด้านการนำเรื่องราวเกี่ยวกับบาปบุญคุณโทษมาสื่อได้อย่างชัดเจน และส่งผลกระทบต่อผู้ชมได้แง่ความคิด ความเชื่อในเรื่องของเวรกรรม การทำดีได้ดี ทำชั่วได้ชั่ว ผู้วิจัยจึงได้สนใจที่จะศึกษาถึงความคิดเห็น ทศนคติของผู้ชมที่มีต่อทั้งละครโทรทัศน์ชุด “เจ้ากรรมนายเวร” และละครประเภทสารบบันเทิงเรื่องอื่นๆ รวมถึง

ความคิดเห็นที่มีต่อผลทางสังคมจากการใช้กลยุทธ์สาระบันเทิง (Edutainment) ผ่านละครโทรทัศน์ ว่าเห็นด้วยหรือไม่อย่างไร

## เอกสารและงานวิจัยที่เกี่ยวข้อง

### งานวิจัยเกี่ยวกับการรับรู้และทัศนคติ

เสรี วงษ์มณฑา (2531) ศึกษาเรื่องความสัมพันธ์ระหว่างทัศนคติและพฤติกรรมต่อ ความรุนแรง ของเยาวชนกับพฤติกรรมการดูโทรทัศน์ กลุ่มตัวอย่างคือ นักเรียนชั้นมัธยมศึกษาปีที่ 1-3 จำนวน 895 คน ใช้แบบสอบถามเป็นเครื่องมือในการวิจัย ผลการวิจัย พบว่า เยาวชนไทยเปิดรับสื่อโทรทัศน์ในระดับปานกลาง ช่วงเวลาที่เปิดรับชมมากที่สุดคือ เวลา 20.00-21.00 น.ของทุกวันละ 9.00-12.00 น. ในวันเสาร์อาทิตย์ รายการโทรทัศน์ที่เยาวชนไทยนิยมชมชอบมากที่สุดคือ ตลกขบขันละครหรือภาพยนตร์ไทยและจีนในช่วง 3 ปีที่ผ่านมา เยาวชนไทยนิยมละคร หรือภาพยนตร์ไทยประเภทชีวิต และคุณธรรม และละคร หรือภาพยนตร์จีนบู๊ บุคลิกของตัวละครชายหญิง ในละครหรือภาพยนตร์โทรทัศน์ที่ชื่นชอบมากที่สุดคือชายหญิงที่มีความซื่อสัตย์ต่อความรัก (มีรักเดียว) บุคลิกของตัวละครเอกนางเอกที่เยาวชนไทยต้องการสวมบทบาทมากที่สุด คือ พระเอกที่ฉลาดและนางเอกที่มีเสน่ห์ สวยงาม เมื่อดูละครหรือภาพยนตร์ โทรทัศน์แล้ว เยาวชนไทยจะนำเรื่องราวเนื้อหาที่ดูมาคุยกับเพื่อน ๆ มากที่สุด

นอกจากนั้น ผลการวิจัยยังพบว่า การศึกษาของบิดามารดาหรือผู้ปกครองชายหญิงมีความสัมพันธ์ต่อการเปิดรับชมรายการโทรทัศน์ โดยรายการละครหรือภาพยนตร์ไทย จะได้รับความนิยมจากเยาวชนในทุกระดับการศึกษาของบิดามารดา หรือผู้ปกครองชายหญิงและที่นิยมเปิดรับชมมากที่สุดคือ เยาวชนไทย ที่บิดามารดาหรือผู้ปกครองชายหญิงมีการศึกษาในระดับปริญญาตรี

อาชีพและการศึกษาของบิดา มารดาหรือผู้ปกครองชายหญิงมีความสัมพันธ์ต่อการเลือกเปิดรับชมประเภทของเนื้อหาละครหรือภาพยนตร์ โทรทัศน์ โดยเยาวชนไทยที่มีมารดาหรือผู้ปกครองหญิงมีอาชีพเกษตรกรจะนิยมละครหรือภาพยนตร์ตลกมากที่สุด และเยาวชนไทยที่บิดามีการศึกษาระดับปริญญาตรี เยาวชนที่มารดามีการศึกษาสูงกว่าระดับปริญญาตรีจะนิยมรายการการ์ตูนมากที่สุด

อาชีพ การศึกษา ของบิดามารดาหรือผู้ปกครองชายหญิง และรายได้ครอบครัว มีความสัมพันธ์ต่อความถี่ในการเปิดรับชมรายการโทรทัศน์ของเยาวชนไทยคือ เยาวชนไทยที่มีความถี่ในการเปิดรับชมรายการโทรทัศน์มากที่สุดได้แก่ เยาวชนไทยที่บิดาหรือผู้ปกครอง ชายมีอาชีพเป็นพนักงานบริษัท มีการศึกษาระดับมัธยมศึกษา เยาวชนที่มารดา หรือผู้ปกครองหญิงมีอาชีพกรรมกรหรือแม่ค้า มีการศึกษาระดับประกาศนียบัตรวิชาชีพหรือวิชาชีพชั้นสูง และเยาวชนไทยที่มีรายได้ครอบครัวปานกลาง

อาชีพของบิดามารดา หรือผู้ปกครองชายมีความสัมพันธ์ต่อความถี่ในการพูดคุยสนทนากับบิดามารดาถึงเนื้อหาของละคร โดยเยาวชนไทยที่มีการพูดคุยสนทนากับบิดามารดา ถึงเนื้อหาของละครมากที่สุดคือ เยาวชนไทยที่บิดาหรือผู้ปกครองชายมีอาชีพเป็นเจ้าของกิจการในรูปแบบร้านค้า ในทางตรงข้าม เยาวชนไทยที่มีบิดาหรือผู้ปกครองชายมีอาชีพเป็นเจ้าของกิจการในรูปแบบบริษัทจำกัดจะพูดคุยถึงเนื้อหาละครน้อยที่สุด นอกจากนั้นยังพบว่า ความถี่ในการเปิดรับรายการโทรทัศน์มีความสัมพันธ์ต่อทัศนคติในการแก้ปัญหา ด้วยวิธีการรุนแรง ของเยาวชนไทย กล่าวคือ เยาวชนไทยที่มีความถี่ในการรับชมรายการโทรทัศน์มากจะมี ทัศนคติที่เห็นด้วย กับการแก้ปัญหาด้วยวิธีการรุนแรงมากขึ้น

สุนิสา จันทบูรณ (2539) ที่ได้ศึกษาถึงการรับรู้ภาพของครอบครัวผ่านละครโทรทัศน์ โดยการเปรียบเทียบความหมายภาพของครอบครัวจากการเข้ารหัสของผู้ส่งสาร และการถอดรหัสของผู้รับสาร ผ่านละครโทรทัศน์เรื่อง “ทอฝันกับมาวิน” โดยการศึกษาจากกลุ่มตัวอย่าง 30 คน ซึ่งพบว่ากลุ่มตัวอย่างมีการรับรู้ภาพของครอบครัวไม่อบอุ่น และภาพของครอบครัวเดี่ยวมากที่สุด เนื่องมาจากภาพของครอบครัวที่น่าเสนอนจะเป็นเรื่องราวที่สะท้อนภาพของครอบครัวจากสภาพสังคมปัจจุบัน ประกอบกันเป็นเรื่องราวที่สร้างขึ้นเพื่อดึงดูดใจ ให้คนติดตามชมอย่างต่อเนื่อง และยังพบว่ากลุ่มตัวอย่างมีแนวโน้มที่จะเชื่อมโยงภาพของครอบครัวที่อบอุ่นกับประสบการณ์ตรงด้านครอบครัวตนเองมากที่สุด

และพบว่ากลุ่มตัวอย่างสามารถถอดรหัสความหมายภาพของครอบครัวในละครโทรทัศน์ได้ตรงกับการเข้ารหัสความหมายของผู้ส่งสาร เนื่องจากเรื่องของครอบครัวเป็นประสบการณ์ตรงที่มนุษย์ทุกคนย่อมต้องเคยประสบ นอกจากนั้นแล้วยังได้รับประสบการณ์ทางอ้อมจากภาพของครอบครัวที่หลากหลายในละครโทรทัศน์ด้วย จึงทำให้รับรู้ความหมายภาพของครอบครัวได้ไม่ยาก

จินตนา รุ่งเจริญ (2539) วิจัยเรื่องทัศนคติของผู้ชมที่มีต่อผู้แสดงบทดีและผู้แสดงบทร้ายในละครโทรทัศน์ในกรุงเทพมหานคร เป็นการศึกษาทัศนคติเชิงบวกของผู้ชมละครโทรทัศน์เพื่อดูความแตกต่าง โดยใช้กรอบของสถานภาพทางชนชั้นเพื่อศึกษาตัวแปรทางสังคมวิทยา ได้แก่ บทบาทการแสดง อายุ เพศ การศึกษา และรายได้ โดยศึกษาจากกลุ่มตัวอย่าง 425 คน พบว่า ผู้ชมละครโทรทัศน์จะมีทัศนคติเชิงบวกต่อผู้แสดงบทดีมากกว่าผู้แสดงบทร้าย ผู้ที่มีสถานภาพทางชนชั้นสูงกว่าจะมีทัศนคติเชิงบวกน้อยกว่าผู้ที่มีสถานภาพทางชนชั้นต่ำกว่า เพศชายจะมีทัศนคติเชิงบวกน้อยกว่าเพศหญิง ผู้ที่มีระดับการศึกษาสูงกว่าจะมีทัศนคติเชิงบวกน้อยกว่าผู้ที่มีระดับการศึกษาต่ำกว่า และผู้ที่มีรายได้สูงกว่าจะมีทัศนคติเชิงบวกน้อยกว่าผู้ที่มีรายได้ต่ำกว่า สำหรับตัวแปรด้านอายุ พบว่าไม่มีความแตกต่าง

รุจิเรข ศุขรัตน์ (2542) ศึกษาถึงภาพและกระบวนการสร้างภาพชายรักร่วมเพศในละครโทรทัศน์ไทยกับการรับรู้ภาพแบบฉบับของผู้ชม โดยเลือกตัวอย่างละครที่มีภาพชายรักร่วมเพศที่ผลิตในปี 2541-2543 ทั้งหมด 7 เรื่อง ในการวิเคราะห์เนื้อหาในด้านภาพของชายรักร่วมเพศ ประกอบกับการเปรียบเทียบกระบวนการสร้างภาพชายรักร่วมเพศจากการสัมภาษณ์ผู้ผลิต และการรับรู้ภาพแบบฉบับของผู้ชมจากการสนทนากลุ่ม

ผลการวิจัยพบว่า ภาพของชายรักร่วมเพศในละครโทรทัศน์ส่วนใหญ่เป็นภาพเชิงบวกอันเนื่องมาจากบทบาทส่วนใหญ่เป็นตัวสมทบที่มีหน้าที่เป็นผู้ช่วยพระเอก-นางเอก เพื่อสร้างสีสันและความสนุกสนาน ซึ่งสอดคล้องกับเจตนาของผู้ผลิต แต่จากการเปรียบเทียบการรับรู้ของผู้ชมทั้งที่เป็นรักร่วมเพศและรักต่างเพศ พบว่ากลุ่มผู้ชมรับรู้แบบฉบับในด้านลบมากกว่า ได้แก่ ลักษณะของความเป็นหญิงที่เป็นภาพลบ คือลักษณะกิริยาท่าทางที่วิดว้าย และหมกมุ่นเรื่องเพศ ซึ่งเป็นการรับรู้ภาพจากลักษณะภายนอก และสอดคล้องกับทัศนคติที่มีต่อชายรักร่วมเพศในสังคม

### งานวิจัยเกี่ยวกับการใช้ประโยชน์และความพึงพอใจ

Wenner (1986) ได้ทำการวิจัยเกี่ยวกับความคาดหวัง หรือความพึงพอใจที่ได้รับ (Gratification Obtained) จากการชมรายการโทรทัศน์ โดยการวัดค่าการใช้สื่อเพื่อประโยชน์และความพึงพอใจในด้านความต้องการเฝ้าสังเกตเพื่อติดตามข่าวสาร (Surveillance) ด้านความบันเทิง/พักผ่อนหย่อนใจ (Entertainment/Diversion) การใช้ประโยชน์ระหว่างบุคคล (Interpersonal Utility) ปฏิสัมพันธ์ทางสังคมโดยอ้อม (Parasocial Interaction) รวม 12 รายการ



(Statements) เก็บข้อมูล โดยการสัมภาษณ์ทางโทรศัพท์ สุ่มตัวอย่างผู้ชมทางโทรทัศน์จากเมืองไอโอวา รัฐไอโอวา จำนวน 306 คน พบว่าความพึงพอใจที่ได้รับจากการชมรายการโทรทัศน์มีความสัมพันธ์กับความคาดหวังจากการชมรายการโทรทัศน์ โดยความพึงพอใจด้านต่าง ๆ ดังกล่าวจะมีความสัมพันธ์กับความคาดหวังในเรื่อง เรื่องเดียวกัน และไม่มีความสัมพันธ์ กับความคาดหวังในเรื่องต่างกัน

ยุบล เบ็ญจรงค์กิจ (2528) ได้ทำการวิจัยเกี่ยวกับงานที่เกิดขึ้นใน ชีวิตความต้องการ และการใช้ประโยชน์จากรายการโทรทัศน์ของผู้ชม เพื่อศึกษาเกี่ยวกับความสัมพันธ์ระหว่างประสบการณ์ จากเหตุการณ์ในชีวิต และการเปลี่ยนแปลงทางโครงสร้างทางจิตวิทยา ความเคยชินในการชมรายการโทรทัศน์ และความพึงพอใจของผู้ชมรายการโทรทัศน์ พบว่าเหตุการณ์ในชีวิตทั้งหมดที่เกิดขึ้น เป็นผลให้ความต้องการสิ่งแวดล้อมทางสังคมและรายการโทรทัศน์ทั้งหลายเปลี่ยนไป และการเปลี่ยนแปลงความต้องการเช่นว่านี้ ยังเป็นผลให้การชมรายการทางโทรทัศน์ของบุคคลเหล่านั้นเปลี่ยนไปด้วย นั่นเป็นการช่วยอธิบายให้เห็นว่าเหตุการณ์ที่เกิดขึ้น ในชีวิตของบุคคลมีอิทธิพลต่อการเปลี่ยนแปลงการใช้สื่อโทรทัศน์ด้วย

ชนิษฐา เบญจาทิกุล (2535) ศึกษาเรื่องทัศนคติ การใช้ประโยชน์ และความพึงพอใจของผู้ชมต่อรายการสารคดี ศึกษาเฉพาะกรณี รายการหนึ่งในร้อย พบว่าผู้ชมส่วนใหญ่มีทัศนคติที่ดีต่อรายการ และเห็นด้วยในการใช้ประโยชน์ จากสิ่งที่ได้รับชมรายการและพบว่า เพศ อายุ อาชีพ การศึกษา มีความสัมพันธ์กับทัศนคติต่อรายการ และอาชีพมีความสัมพันธ์กับการใช้ประโยชน์และความพึงพอใจ ผู้ชมเห็นว่า สิ่งที่ควรปรับปรุงมากที่สุดคือ เวลาออกอากาศ วันออกอากาศและรูปแบบการนำเสนอ

ส่วนผู้ที่ไม่ชมรายการหนึ่งในร้อย เห็นว่า ส่วนใหญ่ ชอบชมเรื่องเกี่ยวกับพีชสัตว์ สิ่งของที่หาดูได้ยาก รองลงมาคือเรื่องศิลปะ วัฒนธรรมประเพณีไทย และมูลเหตุที่จูงใจให้ชมรายการหนึ่งในร้อยคือ มีเรื่องที่หาดูได้ยาก รองลงมาคือเนื้อเรื่องน่าเชื่อถือได้ และได้ความรู้

ไศลทิพย์ จารุภูมิ (2535) ศึกษาถึงความพอใจที่ได้รับจากละครโทรทัศน์ของผู้หญิงในเขตกรุงเทพมหานคร ที่ติดตามดูละครโทรทัศน์หลังข่าวภาค 20.00 น. เป็นเวลาอย่างต่ำ 5 ปีขึ้นไป จำนวน 30 คน พบว่ากลุ่มตัวอย่างมีความตั้งใจมากทั้งก่อน และระหว่างที่ดูละครโทรทัศน์ รวมถึงมีการวิพากษ์วิจารณ์ละครในแง่ของเนื้อเรื่อง และบทบาทการแสดงของตัวละคร และได้นำไปสาระในละครไปใช้อรรถประโยชน์ทางสังคม โดยนำไปเป็นประเด็นสนทนาและเป็นสื่อกลางในการเข้าร่วมกลุ่ม ความพึงพอใจหลักที่ได้รับจากละครโทรทัศน์คือ ความสนุกสนานเพลิดเพลินจาก

เนื้อเรื่อง นักแสดง ฉาก และเครื่องแต่งกาย การผ่อนคลายหรือหลีกเลี่ยงจากความเครียดในปัญหาชีวิตประจำวัน การสำรวจความเป็นจริงและการได้รับคำแนะนำ และประสบการณ์ที่ได้รับจากละครโทรทัศน์คือ ความเชื่อเรื่องพรหมจรรย์เป็นสิ่งสำคัญสำหรับชีวิตผู้หญิง และความเชื่อในเรื่องการทำดีได้ดี ทำชั่วได้ชั่ว

ตรีรัตน์ นิลรัตน์ (2536) ทำการวิจัยในเรื่องการเปิดรับชมละครโทรทัศน์กับการรับรู้ถึงประโยชน์ในการนำไปใช้เพื่อการพัฒนาตนเองของนักศึกษาในเขตกรุงเทพมหานครและปริมณฑล จากกลุ่มตัวอย่าง 417 คน พบว่า นักศึกษาชอบดูละครโทรทัศน์ที่มีเนื้อหาตลก สนุกสนาน โดยดูร่วมกับสมาชิกในครอบครัวมากที่สุด นักศึกษาที่มีมารดามีอาชีพต่างกันจะมีลักษณะการดูละครโทรทัศน์แตกต่างกัน และนักศึกษาที่เรียนในสาขาวิชาต่างกันจะดูโทรทัศน์ในปริมาณที่แตกต่างกัน

นักศึกษาที่เรียนต่างสาขากัน มีภูมิลำเนาต่างกัน อาชีพบิดาต่างกัน รับรู้ประโยชน์ของละครโทรทัศน์ในการนำไปใช้พัฒนาบุคลิกภาพต่างกัน นอกจากนี้นักศึกษาที่มีภูมิลำเนาและรายได้ต่างกันจะรับรู้ประโยชน์ด้านการนำไปใช้พัฒนาสติปัญญาและจริยธรรมต่างกัน

ชูศักดิ์ รongสวัสดิ์ (2537) ได้ศึกษาความสัมพันธ์ รูปแบบเนื้อหาของรายการมองต่าง มุมกับทัศนคติ ความพึงพอใจ และการใช้ประโยชน์ของผู้ชมรายการมองต่างมุมทางสถานีโทรทัศน์แห่งประเทศไทย โดย ชอง 11 เพื่อทราบทัศนคติ ความน่าเชื่อถือ ความพึงพอใจ และการนำข่าวสารไปใช้ประโยชน์ของประชาชนผู้ชมรายการมองต่างมุม พบว่า คุณลักษณะประชากร ไม่มีความสัมพันธ์ต่อการเข้าชมรายการมองต่างมุม ยกเว้นด้านเพศ และอาชีพ ซึ่งจะมีความสัมพันธ์ต่อทัศนคติในทางบวก และต่อการเข้าร่วมรายการมองต่างมุม นอกจากนี้พบว่า กลุ่มตัวอย่างผู้สนใจเข้าร่วมรายการจะนำข้อมูลข่าวสารที่ได้รับไปใช้ประโยชน์ในชีวิตประจำวัน และนำไปขยายผลให้ความนิยมและความสนใจของผู้ชมนั้นเพิ่มมากขึ้นตามลำดับ

สุกัญญา เพ็ชรธุรกิจ (2539) ศึกษา "การเปิดรับชมรายการโทรทัศน์ สำหรับสตรี การรับรู้ประโยชน์และการนำไปใช้ เพื่อการเสริมสร้างบทบาทที่สร้างสรรค์ ของตนเองในสตรี" พบว่า การรับรู้ประโยชน์ด้านต่างๆ ได้แก่ คุณลักษณะส่วนตัว ด้านชีวิต และครอบครัว และด้านการมีส่วนร่วมในสังคม มักสัมพันธ์กับการนำไปใช้ประโยชน์เพื่อเสริมสร้างบทบาทที่สร้างสรรค์ของตนเองและการเปิดรับชมรายการโทรทัศน์สำหรับสตรี มีความสัมพันธ์ต่อกับการรับรู้ประโยชน์ด้านต่าง ๆ

สมควร เจริญสุข (2539) ศึกษาพฤติกรรมการเปิดรับสาร และความพึงพอใจจากรายการเกมโชว์ทางโทรทัศน์ของนักศึกษาในเขตกรุงเทพมหานคร พบว่า นักศึกษาชั้นปีต่างกัน มีการเปิดรับชมรายการเกมโชว์ต่างกัน โดยมีเหตุผลที่ชม เพื่อความบันเทิง และการพักผ่อนหย่อนใจซึ่งรายการที่ได้รับความนิยมมากที่สุดคือ รายการเกมโชว์ ทางไทยทีวีสี ช่อง 9

### งานวิจัยเกี่ยวกับการใช้กลยุทธ์สาระบันเทิง (Edutainment)

สิริวรรณ ลอพันธุ์ไพบูลย์ (2532) ทำการศึกษาเรื่อง "การศึกษาเปรียบเทียบบทบาททางจริยธรรมของตัวละครในภาพยนตร์ชุดโทรทัศน์ไทย, จีน และญี่ปุ่น" พบว่า ละครภาพยนตร์ไทยมีการนำเสนอบทบาททางจริยธรรมทางด้านบวก 51.82% และด้านลบ 48.18% โดยจำแนกได้ดังนี้คือ ความเอื้อเฟื้อเผื่อแผ่เป็นจริยธรรมด้านบวกที่ถูกนำเสนอมากที่สุด และความขยันหมั่นเพียรนำเสนอรองลงมา ส่วนทางด้านลบที่ถูกนำเสนอมากที่สุด คือ ความซื่อสัตย์สุจริต และความอดทน ออกค้ำนำเสนอรองลงมา

ภาพยนตร์จีนชุดมีการนำเสนอบทบาททางจริยธรรมด้านบวก 65.96% และทางด้านลบ 34.04% โดยจำแนกได้ดังนี้ คือ ความเอื้อเฟื้อเผื่อแผ่ เป็นจริยธรรมด้านบวกที่ถูกนำเสนอมากที่สุด และความซื่อสัตย์สุจริต นำเสนอรองลงมา ส่วนทางด้านลบ ที่ถูกนำเสนอมากที่สุด คือ ความซื่อสัตย์สุจริต และความอดทนออกค้ำนำเสนอรองลงมา

ภาพยนตร์ชุดญี่ปุ่น มีการนำเสนอบทบาททางจริยธรรมทางด้านบวก 62.59% และด้านลบนำเสนอ 37.14% โดยจำแนกได้ดังนี้ คือ ความเอื้อเฟื้อเผื่อแผ่ เป็นจริยธรรมด้านบวกที่ถูกนำเสนอมากที่สุด และความขยันหมั่นเพียรนำเสนอรองลงมา ส่วนทางด้านลบที่ถูกนำเสนอมากที่สุด คือ ความอดทนออกค้ำ และความซื่อสัตย์สุจริตนำเสนอรองลงมา ซึ่งจริยธรรมทั้งหมดนี้ได้นำเสนอผ่านตัวละครหลักทั้งหมดที่นำมาวิเคราะห์

การนำเสนอบทบาททางจริยธรรมของตัวละครในละคร และภาพยนตร์ชุดทางโทรทัศน์แต่ละชาติมีการนำเสนอแตกต่างกันอย่างมีนัยสำคัญทางสถิติ ในหัวข้อต่อไปนี้เป็น ความเอื้อเฟื้อเผื่อแผ่ ความมีวินัย ความซื่อสัตย์สุจริต ความมกตัญญูกตเวที ความอดทนออกค้ำ และความมีสติปัญญา

Kant Udonpim (1997) ได้ทำการศึกษาเรื่อง “การศึกษาผลกระทบของรายการประเภทสารบันเทิงที่ส่งเสริมการยอมรับแนวคิดเชิงวัฒนธรรม : กรณีศึกษาภาพยนตร์ญี่ปุ่นชุด “โอชิน” ซึ่งผลการศึกษาพบว่า ผู้ชมภาพยนตร์เรื่องดังกล่าวได้เรียนรู้ค่านิยมส่งเสริมสังคมหลัก ๆ 4 ด้าน อันได้แก่ การเอาใจเขามาใส่ใจเรา การแสดงซึ่งพฤติกรรมที่เหมาะสม การอุทิศตนเพื่อสังคม และการมีความคิดสร้างสรรค์ นอกจากนี้ยังพบว่า ผู้ชมชาวไทยมีส่วนร่วมในวัฒนธรรมที่นำเสนอในภาพยนตร์ญี่ปุ่นชุด “โอชิน” ผู้ชมชาวไทยมอง “โอชิน” ซึ่งเป็นตัวละครหลักในฐานะแม่แบบในการดำเนินชีวิต และผู้วิจัยยังค้นพบอีกว่า ระดับปฏิสัมพันธ์ทางสังคมกับความจริงมีความสัมพันธ์ในเชิงบวกกับการเรียนรู้ค่านิยมเพื่อสังคม

นฤปดี วรธนาคม (2541) ได้ศึกษาวิจัยเกี่ยวกับการนำเสนอภาพยนตร์จีนชุด “เปาบุ้นจิ้น” ซึ่งได้เสนอการประสานความบันเทิงเข้ากับสาระในประเด็นของคุณธรรมในสังคม โดยจากการวิเคราะห์เนื้อหาของภาพยนตร์จีนชุดนี้ พบว่า ตอนที่ได้รับความนิยมสูงสุดจากคนไทย ได้แก่ คู่แฝดใจเพชร ประหารราชบุตรเขย แม่ทัพแดนเถื่อน คีวงวังบาดาล และจอหงวนใจบาป ซึ่งนำเสนอค่านิยมในด้านต่างๆ ได้แก่ ความยุติธรรม ความจงรักภักดี ความซื่อสัตย์สุจริต ความกตัญญู กตเวที เป็นต้น

ในส่วนของผลการวิจัยด้านการรับรู้ค่านิยมส่งเสริมสังคม พบว่า กลุ่มตัวอย่างมีระดับการรับรู้ค่านิยมสูงในด้านความกตัญญู ความซื่อสัตย์ ความยุติธรรม ความมีน้ำใจ ความรับผิดชอบ และความอดทน และในส่วนของกรวิจัยด้านความเหมาะสมและสอดคล้องกับสังคมไทย กลุ่มตัวอย่างระบุว่าอยู่ในระดับปานกลางค่อนข้างสูง แต่ด้านระดับความเป็นแม่แบบการประพฤติปฏิบัติตนในสังคม และระดับการมีปฏิสัมพันธ์ทางสังคมกับเปาบุ้นจิ้นอยู่ในระดับปานกลางเท่านั้น

#### งานวิจัยเกี่ยวกับละครโทรทัศน์

ธีรนาถ เกิดสุคนธ์ (2525) ศึกษาอิทธิพลทางจริยธรรมจากสื่อละครโทรทัศน์ที่มีต่อเยาวชน ศึกษาเฉพาะนักเรียนชั้นมัธยมศึกษาตอนต้นโรงเรียนรัฐบาล สังกัดกรมสามัญศึกษา กระทรวงศึกษาธิการ ในกรุงเทพมหานคร พบว่า นักเรียนชั้นมัธยมศึกษาปีที่ 2 ใน กทม. ส่วนใหญ่ได้รับอิทธิพลทางจริยธรรมจากสื่อละครโทรทัศน์ ตามพฤติกรรมของตัวละครที่กระตุ้นให้ทำดี และเหตุการณ์ที่มีอิทธิพล ต่อนักเรียน ซึ่งอิทธิพลทางจริยธรรมจากสื่อละครโทรทัศน์ตามพฤติกรรมของตัวละครทำให้นักเรียนเลียนแบบ

เพาวิภา ภมรสติตย์ (2528) ได้วิจัยความสัมพันธ์ระหว่างละครโทรทัศน์กับสังคมไทยศึกษาละครตั้งแต่ปี พ.ศ. 2498 - 2516 รวม 19 ปี เพื่อต้องการทราบว่าละครโทรทัศน์ กับสังคมไทย มีความสัมพันธ์ต่อกันหรือมีบทบาทต่อกันอย่างไร เป็นการศึกษาเชิงประวัติศาสตร์สังคม เนื่องจากอาศัยแนวความคิดทางสังคมวิทยาในการมองและวิเคราะห์ปัญหาแหล่งข้อมูลที่ใช้ศึกษาคือบทละครโทรทัศน์ เพราะบทละครโทรทัศน์แต่ละเรื่องจะบ่งบอกถึงรูปแบบ และสามารถให้ภาพของสังคม ในแต่ละยุคแต่ละสมัยได้ รวมทั้งศึกษาจากนิตยสาร รายเดือนของสถานีโทรทัศน์ต่างๆ เพื่อทราบข้อมูลเกี่ยวกับละครโทรทัศน์ ในด้านจำนวน เวลาในการออกอากาศ ชื่อเรื่อง ตลอดจนการจัดทำอีกทั้งยังสัมภาษณ์บุคคลที่เกี่ยวข้องทั้งฝ่ายผลิตรายการ ผู้เขียนบทละคร และนักแสดงในช่วงเวลาดังกล่าว เท่าที่มีชีวิตอยู่ ส่วนแหล่งข้อมูลด้านสภาพสังคมไทยในช่วงระยะเวลา ดังกล่าวก็คือศึกษาจากเอกสารต่างๆ ที่เกี่ยวข้อง

จากการวิจัย พบว่าตลอดช่วงเวลา 19 ปี ละครโทรทัศน์มีความสัมพันธ์ และมีบทบาทกับสังคมไทยทั้งในด้านการเมืองเศรษฐกิจและสังคม ในด้านการเมือง ละครโทรทัศน์ เป็นเครื่องมือของผู้ปกครองประเทศ สร้างสังคมให้อยู่ในสภาพที่ดี ละครโทรทัศน์ถูกใช้เป็น สื่อระหว่างประชาชนกับรัฐบาล หรือผู้ปกครองประเทศ เนื่องจากคุณสมบัติของละคร ประสิทธิภาพของโทรทัศน์และความนิยมที่ประชาชนมีให้กับละคร รัฐบาล ทุกสมัยจึงเห็นความสำคัญของละครโทรทัศน์ว่าสามารถเป็นตัวแทนในการสื่อเรื่องราวต่าง ๆ ให้ประชาชนรับรู้ ได้โดยที่ประชาชนไม่รู้ตัว โดยผ่านทางละครการกุศล ละครพิเศษ ต่างๆ และผ่านทางคณะผู้จัดทำละคร ในด้านละครการกุศล รัฐบาลสามารถแสดงออกถึงวัตถุประสงค์ของรัฐบาลได้อย่างชัดเจนสำหรับละครโทรทัศน์ที่จัดเสนอโดยคณะละครรัฐบาล เข้าไปยุ่งเกี่ยวในด้านเนื้อเรื่อง หลักเกณฑ์ และข้อบังคับในการพิจารณาบทละครออกอากาศให้เป็นไปตามนโยบายของรัฐบาลแต่ละสมัยโดยผ่านทางสถานี ในด้านเศรษฐกิจ และสังคม ผู้อุปถัมภ์รายการและผู้ชมมีส่วนกำหนดรูปแบบ และเนื้อเรื่องของละครโทรทัศน์ ภาวะทางเศรษฐกิจ และสังคมมีส่วนกำหนดทิศทาง ในการจัดทำละคร และรสนิยมของคนดู แต่ไม่ว่าละครโทรทัศน์จะมีเนื้อหา และรูปแบบใดจะต้องไม่ขัดกับหลักเกณฑ์ และข้อบังคับของทางสถานี ละครโทรทัศน์ในช่วง 19 ปี จึงเป็นละครที่อยู่ภายใต้การควบคุมของผู้ปกครองประเทศ แต่เป็นละครภายใต้การควบคุมที่ช่วยชี้แนะสังคมในด้านศีลธรรมจรรยา ความรักชาติ และความจงรักภักดี ต่อพระมหากษัตริย์ เพื่อให้สังคมเกิดความสงบเรียบร้อยมากกว่า ช่วยชี้แนะสังคมให้เกิดการเปลี่ยนแปลง และเป็นละครโทรทัศน์ ตามนโยบายของรัฐบาลที่ปิดกั้นความสามารถทางศิลปะ และความคิดสร้างสรรค์ของศิลปิน และเป็นละครโทรทัศน์ที่ไม่ได้สะท้อนภาพความเป็นจริงของสังคมไทยได้อย่างเต็มที่ เนื่องจากข้อบังคับ ของสถานีและรัฐบาลแต่ละคร

โทรทัศน์ก็มี บทบาทต่อสังคมในทางเศรษฐกิจ ช่วยให้คนมีอาชีพ ช่วยให้บริษัทห้างร้าน ได้ โฆษณาสินค้าและช่วยให้สถานีมีรายได้เพื่อทำหน้าที่เป็นสื่อสารมวลชนให้แก่ประเทศชาติ ทั้งยัง ให้ความบันเทิง และสาระแก่ผู้ชมอีกด้วย

สุพัตรา คุณากาญจน์ (2529) ศึกษาการวิเคราะห์เนื้อหาด้านจริยธรรมในรายการโทรทัศน์ พบว่า รายการโทรทัศน์ทั้งหมดมีรายการที่มีเนื้อหาด้านจริยธรรมทั้งด้านบวกและด้านลบ ซึ่งเนื้อหาที่เสนอมากที่สุดคือ เนื้อหาเกี่ยวกับความยึดมั่นในคุณธรรม รายการโทรทัศน์ที่เสนอ เนื้อหาจริยธรรมทั้งด้านบวก และด้านลบสูงสุดคือรายการละครและภาพยนตร์รายการข่าว เสนอ เนื้อหาจริยธรรมด้านบวก มากที่สุดเกี่ยวกับความรักชาติ และเนื้อหาจริยธรรมด้านลบมากที่สุด เกี่ยวกับความยึดมั่นในคุณธรรม รายการสารคดีส่วนใหญ่จะเสนอเนื้อหาทางจริยธรรมด้านบวก และเสนอมากที่สุดในเรื่องความรักชาติ รายการบันเทิงเสนอเนื้อหาจริยธรรมด้านบวกมากที่สุด เกี่ยวกับความมีสติปัญญา และเนื้อหาจริยธรรมด้านลบมากที่สุด เกี่ยวกับความยึดมั่นในคุณธรรม รายการละครและภาพยนตร์เสนอเนื้อหาจริยธรรมทั้งด้านบวกและลบมาก ที่สุดเกี่ยวกับความยึดมั่นในคุณธรรม ความคิดเห็นของนักเรียนมัธยมศึกษาปีที่ 3 มีความเห็นว่าเนื้อหาจริยธรรมที่เสนอ ในรายการโทรทัศน์ไม่ว่าจะเป็นด้านบวกหรือลบ สามารถนำไปประยุกต์ใช้ในชีวิตประจำวันได้

โตชิโกะ มียาซากิ (Toshiko Miyazaki, 1981) ศึกษาแม่บ้านและรายการละครโทรทัศน์ตอนกลางวัน โดยใช้การใช้สารและความพึงพอใจที่ได้รับจากการใช้สาร เป็นกรอบในการ ศึกษา งานวิจัย นี้ต้องการทราบถึงภาวะทางสังคมและทางจิตวิทยาของแม่บ้านชาวญี่ปุ่นที่มีผลต่อการชมละคร โทรทัศน์ภาคกลางวัน โดยนำแบบการศึกษาของ Rosengreen and Windahl (1972) มาใช้ทดสอบแม่บ้านที่อยู่ในกรุงโตเกียว จำนวน 183 คน โดยวิเคราะห์หาความสัมพันธ์ ระหว่างการเปิดรับชมละครโทรทัศน์กับตัวแปรหลักทั้งหมด 23 ตัวแปรด้วยกัน ผลการศึกษา พบว่า องค์ประกอบทางจิตวิทยา เช่น ความไม่สมหวังต่อความสัมพันธ์ในครอบครัว และตัวแปรที่เป็นข้อมูลส่วนบุคคลมีความสัมพันธ์กับการละครโทรทัศน์มากกว่าตัวแปรด้านสังคมโครงสร้างอันได้แก่ ศักยภาพในการมีปฏิสัมพันธ์กับบุคคลอื่น แต่ก็พบว่าศักยภาพในการมีปฏิสัมพันธ์กับบุคคล อื่น นั้นแสดงให้เห็นถึง ความสัมพันธ์ในเชิงบวก กับการเปิดรับชมรายการโทรทัศน์ทั่ว ๆ ไป

เอลิซาเบธ เอ็ม เฟอร์ส (Elizanbeht M. Perse, 1986) ศึกษารูปแบบการดูละครโทรทัศน์ (Soap Open Veiling Pattern) ของนักศึกษาวิทยาลัยและการปลูกฝัง (Cultivation) งานวิจัยนี้ศึกษาแรงจูงใจในการดูละครน้ำเน่าที่ก่อให้เกิดการปลูกฝัง ใช้วิธีการสำรวจ นักศึกษา วิทยาลัยที่เป็นผู้ดูละครน้ำเน่าทั้งหมด 313 คน เพื่อวัดแรงจูงใจในการดูละคร น้ำเน่าทัศนคติ

พฤติกรรมและการรับรู้สิ่งที่ได้รับการปลุกฝังจากการดูละครน้ำเน่า ผลการศึกษาที่ได้มานั้นไม่สอดคล้องกับสมมติฐาน ของทฤษฎีการปลุกฝัง ซึ่งกล่าวว่า ยังมีการดูละครน้ำเน่าแบบเป็นกิจวัตร (Ritualistic Use) มากขึ้นเท่าไร ก็ยังมีความสัมพันธ์กับระดับการปลุกฝังมากขึ้น แต่ผลการศึกษาพบคำตอบที่ตรงกันข้ามกับทฤษฎีการปลุกฝัง นั่นคือ การพบว่า ผลการปลุกฝังจากละครบางประเภทที่ทำให้การสังเกต นั้นมีความสัมพันธ์กับแรงจูงใจในการดูละครน้ำเน่า แบบมีวัตถุประสงค์ (Instrumental Use) มากขึ้น และมีความสัมพันธ์กับระดับการดูละครน้ำเน่าที่มากขึ้น ช่วงระยะเวลาดูละครน้ำเน่าที่นานขึ้นและระดับความผูกพัน กับความเป็นจริงที่รับรู้มากขึ้น