

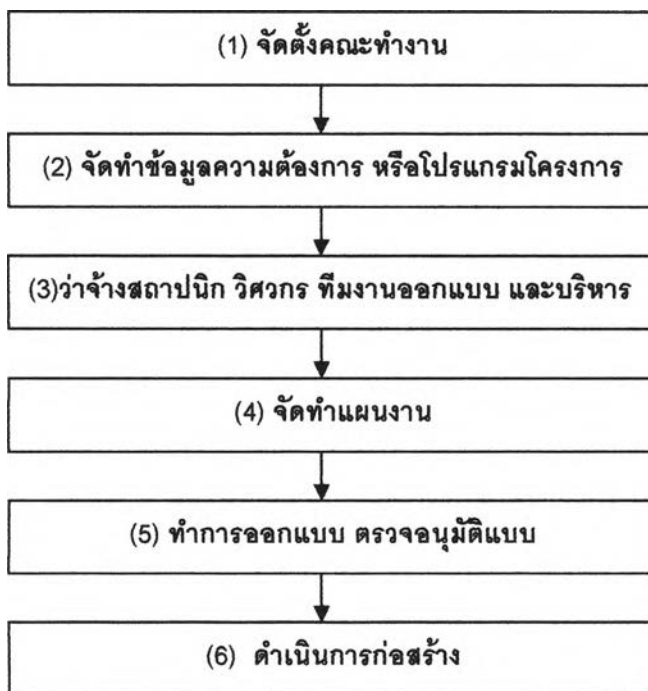
บทที่ 5

การวิเคราะห์ข้อมูลและการสัมภาษณ์

5.1 การศึกษาขั้นตอนการดำเนินโครงการอื่น

การศึกษาขั้นตอนการดำเนินโครงการอื่นซึ่งได้แก่ โครงการออกแบบก่อสร้างอาคารทั่วไป และโครงการอนุรักษ์โบราณสถาน ของกรมศิลปากรมีจุดประสงค์เพื่อศึกษาขั้นตอนในการดำเนินโครงการ ตั้งแต่ช่วงเริ่มต้นถึงการก่อสร้างโครงการ เช่น ขั้นตอนในการติดต่อกับหน่วยงานภาครัฐ บุคลากรที่เกี่ยวข้องในการดำเนินโครงการ รวมทั้งการขออนุญาตในขั้นตอนการดำเนินโครงการต่างๆ เพื่อนำข้อดีของโครงการเหล่านี้ไปปรับใช้กับโครงการออกแบบและก่อสร้างวัดในปัจจุบัน

5.1.1 ขั้นตอนการดำเนินการโครงการออกแบบและก่อสร้างโครงการทั่วไป วิเคราะห์ความแตกต่าง ข้อดีและข้อเสียของโครงการ



ผังภาพที่ 5.1 แสดงขั้นตอนการดำเนินการโครงการออกแบบและก่อสร้าง

1. จัดตั้งคณะทำงาน

2. จัดทำข้อมูลความต้องการ หรือโปรแกรมโครงการ

คณะทำงานจะจัดทำข้อมูลความต้องการของโครงการขึ้นเพื่อแสดงวัตถุประสงค์และข้อมูลต่าง ๆ ให้ผู้ร่วมงานทุกฝ่ายได้ทราบ และดำเนินงานไปในแนวทางเดียวกัน ข้อมูลความต้องการของโครงการ อย่างน้อยต้องประกอบด้วย ข้อมูลด้านที่ดินและสภาพแวดล้อมโครงการ ข้อมูลด้านอาคาร และองค์ประกอบอื่น ข้อมูลความต้องการด้านรูปแบบสถาปัตยกรรมและวัสดุ ข้อมูลด้านระยะเวลาและงบประมาณ

3. ว่าจ้างสถาปนิก วิศวกร ทีมงานออกแบบ และบริหารโครงการ

การว่าจ้างทีมงานออกแบบ ควรกระทำตั้งแต่ช่วงเริ่มต้นโครงการ เพื่อให้ได้ทราบแนวทางการทำงาน ข้อมูลด้านเทคนิคต่าง ๆ เพียงพอที่จะจัดทำแผนงาน ข้อมูลความต้องการของโครงการ และวงเงินงบประมาณที่ถูกต้อง การว่าจ้าง อาจกระทำโดยการคัดเลือกจากผู้รู้จัก โดยศึกษาประวัติการทำงานและผลงาน การสัมภาษณ์ การเสนอแนวความคิดเบื้องต้น ตลอดจนถึงการประกวดแบบ

4. จัดทำแผนงาน

การจัดทำแผนงาน ก็เพื่อเป็นเครื่องมือควบคุมการดำเนินงานโครงการให้มีประสิทธิภาพ และแล้วเสร็จตามกำหนด แผนงานจะจัดทำโดยทีมงานบริหารโครงการหรือทีมงานออกแบบในลักษณะง่าย ๆ เช่น แผนภูมิเส้น (Bar chart) หรือสลับซับซ้อนยิ่งขึ้น เช่น CPM ฯลฯ โดยได้รับข้อมูลต่าง ๆ จากคณะทำงาน แผนงานอย่างน้อยควรประกอบด้วยงานในช่วงต่าง ๆ ดังนี้

4.1 การจัดทำ และศึกษาข้อมูลโครงการ

4.2 การออกแบบ

- การวางผังหลัก (Master Plan) อาคารต่าง ๆ ในโครงการและการขยายตัวในอนาคต แนวถนน และระบบสาธารณูปโภคต่าง ๆ
- การออกแบบอาคาร ซึ่งอาจแบ่งเป็นขั้นตอนต่าง ๆ ดังนี้ แบบร่างขั้นต้น

แบบร่างขั้นพัฒนา แบบก่อสร้างและเอกสารเพื่อการขออนุญาตปลูกสร้างอาคาร แบบก่อสร้างรายการประกอบแบบและเอกสารเพื่อการประกวดราคา โดยในแต่ละขั้นตอน ทีมงานออกแบบจะต้องนำเสนอรูปแบบข้อมูลงบประมาณและเหตุผลต่างๆ เพื่อขอรับความเห็นชอบจากคณะทำงาน

4.3 การขออนุญาตปลูกสร้างอาคาร และการประกวดราคา ซึ่งแบ่งเป็นขั้นตอนดังนี้

- การเชิญและการพิจารณาคูณสมบัติของผู้เข้าประกวดราคา

- การประกวดราคา การชี้แจงแบบ และการดูสถานที่
- การวิเคราะห์ราคา การต่อรอง และทำสัญญาจ้างเหมาก่อสร้าง

4.4 การก่อสร้างและการตรวจรับงาน

กำหนดระยะเวลาการก่อสร้างโดยคำนึงถึงอุปสรรคต่างๆที่อาจมีผลกระทบต่อระยะเวลาการก่อสร้าง

4.5 การตรวจสอบข้อบกพร่องต่าง ๆ ในระหว่างช่วงเวลารับประกันผลงาน

โดยปกติ จะกำหนดระยะเวลารับประกันผลงานของผู้รับเหมาก่อสร้างไว้เป็นระยะเวลา 365 วัน เพื่อให้ทำการซ่อมแซม แก้ไข ข้อบกพร่องต่าง ๆ ที่อาจมีขึ้นให้แล้วเสร็จสมบูรณ์ก่อนจะมีการจ่ายเงินค่าก่อสร้างงวดสุดท้าย

5. ทำการออกแบบ ตรวจสอบมิติแบบ

ทีมงานออกแบบจะแบ่งงานออกเป็นขั้นตอนต่างๆ และนำเสนอขอรับความเห็นชอบเป็นระยะ เพื่อให้สามารถปรับแก้ไขแบบตามความประสงค์ของคณะทำงานได้อย่างต่อเนื่อง ตั้งแต่แนวความคิด แบบร่างขั้นต้นไปจนถึงรายละเอียดปลีกย่อย

6. ดำเนินการก่อสร้าง

ในระหว่างก่อสร้าง ทีมงานบริหารโครงการ จะรับผิดชอบในการควบคุมงานก่อสร้าง (หากอยู่ในขอบเขตงานตามสัญญาจ้าง) อย่างไรก็ตาม คณะทำงาน สถาปนิก วิศวกรและนักออกแบบ ควรไปดูงานก่อสร้างเป็นครั้งเป็นคราว อย่างน้อยในฐานะกรรมการตรวจรับงาน เพื่อให้ทราบความคืบหน้า ปัญหาอุปสรรคตลอดจนถึงการแก้ไขปรับเปลี่ยนงานตามความจำเป็นได้ทันทั้งที่

7. การตรวจสอบข้อบกพร่องในระหว่างช่วงเวลารับประกันผลงาน

ภายหลังจากตรวจรับมอบงานก่อสร้างงวดสุดท้ายแล้ว คณะทำงานยังมีหน้าที่ติดตามตรวจสอบข้อบกพร่องต่าง ๆ ที่อาจเกิดขึ้นกับงานก่อสร้าง ตลอดจนเวลารับประกันผลงาน ซึ่งโดยทั่วไปจะมีระยะเวลา 365 วัน เพื่อให้ผู้รับเหมาก่อสร้างทำการแก้ไขซ่อมแซมให้อยู่ในสภาพดี

การวิเคราะห์ข้อดีและข้อเสียในการดำเนินโครงการ

ข้อดีของโครงการ

- มีการจัดทำข้อมูลในการเริ่มต้นโครงการ ก่อนการก่อสร้างโครงการมีการศึกษาความเป็นไปได้ ทางด้านต่างๆเช่น ทางด้านที่ตั้ง สภาพแวดล้อม เศรษฐกิจและผลกระทบในการก่อสร้าง ทำให้สามารถมองเห็นปัญหาก่อนการก่อสร้างได้
- การจัดทำแผนงาน เป็นการกำหนดขั้นตอน ผู้ที่เกี่ยวข้อง และการจัดตาราง และกำหนดการในการทำงาน ทำให้การทำงานง่ายขึ้นและตรวจสอบข้อผิดพลาดได้ และควบคุมการทำงานให้มีประสิทธิภาพมากขึ้น
- มีการขออนุญาตก่อนการก่อสร้างช่วยลดปัญหาในเรื่องของความปลอดภัยของโครงสร้างและผลกระทบที่จะเกิดกับสภาพแวดล้อมโดยรอบได้
- มีกฎหมายควบคุมอาคารโดยเฉพาะทำให้สามารถจัดระเบียบอาคารและควบคุมได้

5.1.2 ขั้นตอนการดำเนินการโครงการออกแบบและก่อสร้างเพื่อการอนุรักษ์
โบราณสถานวิเคราะห์ความแตกต่าง ข้อดีและข้อเสียของโครงการ¹



ผังภาพที่ 5.2 แสดงขั้นตอนการดำเนินการโครงการออกแบบและก่อสร้างเพื่อ การอนุรักษ์
โบราณสถาน กรมศิลปากร

¹ กรมศิลปากร, กรม, คู่มือการดูแลรักษาโบราณสถาน. พิมพ์ครั้งที่ 1(กรุงเทพฯ: สำนักพิมพ์สมานพันธ์
จำกัด, 2546)

1. การค้นคว้ารวบรวมข้อมูลเบื้องต้น

เพื่อศึกษาเรื่องราวของโบราณสถานและสภาพแวดล้อมที่มี ก่อนการดำเนินการอนุรักษ์ ซึ่งมีความจำเป็นที่ต้องใช้เป็นข้อมูลพื้นฐานเพื่อดำเนินการอนุรักษ์ในขั้นตอนต่อไป ซึ่งได้แก่

- การค้นคว้ารวบรวมข้อมูลทางด้านประวัติศาสตร์ โบราณคดี
- การค้นคว้ารวบรวมข้อมูลทางด้านศิลปสถาปัตยกรรม
- การค้นคว้ารวบรวมข้อมูลทางด้านวิศวกรรม และวิทยาศาสตร์
- พงศาวดาร วรรณกรรม คำจารึก บันทึกที่อ้างถึงหรือ เกี่ยวข้องกับโบราณสถาน
- ประวัติการบูรณะในอดีต
- จากการสัมภาษณ์ การสังเกต
- ความต้องการทางด้านประโยชน์ใช้สอยและความผูกพันทางด้านจิตใจ

2. การสำรวจตรวจสอบสภาพทางกายภาพ

เป็นการสำรวจตรวจสอบตลอดจนบันทึกสภาพทางกายภาพของโบราณสถานและสภาพแวดล้อมที่เป็นที่ตั้งของโบราณสถาน เพื่อใช้ประกอบการพิจารณาถึงขอบเขตและขนาดของโบราณสถานที่มีความสัมพันธ์ต่อสภาพแวดล้อมโดยรอบ สิ่งจะต้องทำการสำรวจได้แก่ รูปแบบทางสถาปัตยกรรม ศิลปกรรม และภูมิสถาปัตยกรรม วัสดุที่ใช้ในการก่อสร้างและธรรมชาติของวัสดุ ลักษณะของโครงสร้างและเทคนิคการก่อสร้างและปัจจัยอื่น ๆ ที่เป็นสาเหตุในการเสื่อมสภาพ

3. งานโบราณคดีเพื่อการอนุรักษ์

เป็นการประสานความร่วมมือในการดำเนินการกับนักโบราณคดี เพื่อจะนำมาซึ่งข้อมูลที่เป็นประโยชน์ต่อการศึกษาวิเคราะห์รูปแบบ และออกแบบอนุรักษ์โบราณสถาน หรือกำหนดพื้นที่ในการพัฒนาจากตัวโบราณสถานและบริเวณโดยรอบที่เกี่ยวข้องในสาขาโบราณคดี

4. การศึกษาวิเคราะห์รูปแบบ

เป็นการนำข้อมูลต่างๆที่ได้รับจากโบราณสถาน ในขั้นตอนข้อ 1-3 มาวิเคราะห์ เพื่อนำเสนอภาพลักษณ์ หรือภาพสันนิษฐานของโบราณสถานในอดีต สามารถนำไปประกอบกับข้อมูลอื่นๆ ในขั้นต้นเพื่อนำมากำหนดแนวทางในการอนุรักษ์ แนวความคิดในการออกแบบในขั้นตอนต่อไป และใช้เป็นข้อมูลทางวิชาการที่สำคัญของโบราณสถาน

5. การออกแบบและการประมาณราคา

เป็นการนำผลข้อมูลและข้อสรุปจากการศึกษาด้านต่างๆ ทั้งหมดข้างต้นมาพิจารณาเลือกแนวทาง และวิธีการอนุรักษ์ที่เหมาะสมที่สุดที่จะนำมาใช้ในการอนุรักษ์โบราณสถานแห่งนั้นๆ ภายใต้กรอบหลักวิชาการอนุรักษ์ตามแนวทางการอนุรักษ์

6. การนำเสนอแบบเพื่อการอนุรักษ์และดำเนินการ

ภายหลังจากที่ได้มีการกำหนดแนวทางในการอนุรักษ์และแบบที่ใช้ในการอนุรักษ์แล้ว จะต้องมีการดำเนินการขออนุมัติแบบต่อกรมศิลปากรโดยยื่นขอที่สำนักงานของกรมศิลปากรที่ตั้งอยู่ในท้องที่ของโบราณสถานนั้นในระดับท้องถิ่น ส่วนโบราณสถานที่มีความสำคัญระดับชาติ จะต้องส่งต่อให้ได้รับการพิจารณาจากกรมศิลปากรส่วนกลางโดยคณะกรรมการระดับชาติ

7. การดำเนินการอนุรักษ์ การก่อสร้าง การควบคุมงาน และการตรวจรับงาน

7.1 รูปแบบทำสัญญาและการจัดซื้อจัดจ้าง ขั้นตอนของการจัดซื้อจัดจ้างของโครงการอนุรักษ์โดยรวมแล้วไม่แตกต่างจากการจัดซื้อจัดจ้างโดยทั่วไป

7.2. การคัดเลือกผู้บริหาร/ที่ปรึกษา และผู้รับเหมาก่อสร้าง การพิจารณาคุณสมบัติเบื้องต้นของผู้เข้าประมูลมีวัตถุประสงค์ เพื่อคัดเลือกผู้รับเหมาที่มีศักยภาพในการทำโครงการให้แล้วเสร็จ โดยไม่ก่อให้เกิดปัญหาใดๆขึ้นในการคัดเลือกผู้รับเหมาที่เข้าประมูลโดยทั่วไปมีข้อพิจารณา ดังต่อไปนี้ ชื่อเสียง ขนาดของบริษัทประสบการณ์ บุคลากรหลัก ฐานะทางการเงิน ปริมาณงาน

7.3. บุคลากรที่เกี่ยวข้องในการดำเนินงาน จะต้องประกอบด้วย

ต้องการบุคคลที่มีความชำนาญและมีความเชี่ยวชาญเฉพาะทาง ประกอบกับจะต้องมีหน่วยงานของกรมศิลปากรเข้ามาเกี่ยวข้องในเรื่องของการตรวจสอบและควบคุมงานด้วย จึงทำให้บุคลากรที่เกี่ยวข้องกับโครงการอนุรักษ์นี้มีจำนวนมาก

เจ้าของ (Owner) เป็นผู้ที่ทำให้เกิดงานหรือโครงการขึ้น และเป็นผู้จ่ายเงินให้แก่ผู้ออกแบบและผู้รับเหมาก่อสร้าง หน้าที่หลักๆของเจ้าของงานพอสรุปได้ ดังนี้ รับผิดชอบในการระบุรายละเอียดและข้อกำหนดต่างๆให้แก่โครงการ กำหนดว่าจะเกี่ยวข้องกับโครงการในระดับใดบ้าง รับผิดชอบในการกำหนดปัจจัยต่างๆที่มีผลกระทบต่อต้นทุนโดยรวม

ผู้ออกแบบ (Designer) ประกอบด้วยสถาปนิกและวิศวกรด้านต่างๆเป็นผู้แปลความต้องการของเจ้าของอาคารให้อยู่ในลักษณะของกายภาพ เป็นแบบก่อสร้าง เป็นรายการกำหนดเพื่อให้ผู้รับเหมาสามารถนำแบบไปก่อสร้างได้ตามที่เจ้าของต้องการ ประกอบไปด้วยสถาปนิกและวิศวกรที่มีความรู้ทางด้านโบราณสถาน

ผู้รับเหมาก่อสร้าง (Contractor) จะต้องผ่านประสบการณ์การทำงานที่เกี่ยวข้องกับการอนุรักษ์สถาปัตยกรรมมา ตามกำหนดคุณสมบัติของผู้รับเหมา และที่สำคัญจะต้องมีนักโบราณคดีประจำ ซึ่งต้องได้รับการรับรองจากกรมศิลปากรในการดำเนินงานด้วย

ผู้บริหารโครงการก่อสร้าง (Construction Management) จะต้องผ่านประสบการณ์การทำงานที่เกี่ยวข้องกับการอนุรักษ์สถาปัตยกรรมมา และมีความรู้ในเรื่องของการอนุรักษ์พอสมควร

ผู้ควบคุมงานก่อสร้าง (Construction Inspector) การดำเนินการอนุรักษ์ตามรูปแบบรายการที่ได้รับการอนุมัติแล้ว การควบคุมดูแลให้การดำเนินการเป็นไปอย่างถูกต้องตามหลักวิชาการ คอยแก้ปัญหาเฉพาะหน้าที่เกิดขึ้นอย่างเหมาะสม และต้องประสานงานกับผู้เกี่ยวข้องในทุกสาขา

ผู้ควบคุมงานในโครงการอนุรักษ์สถาปัตยกรรมนี้ จะต้องประกอบด้วย

1. ผู้ควบคุมงานจากกรมศิลปากร ทำหน้าที่ติดตามการดำเนินการให้ถูกต้องตามแบบในการอนุรักษ์ ขั้นตอนและวัสดุที่ใช้ รวมถึงระเบียบวิธีการการก่อสร้าง ประกอบไปด้วย

- นักโบราณคดีในกรณีที่มีการดำเนินงาน มีงานโบราณคดีเข้ามาเกี่ยวข้อง
- บุคลากรกลุ่มช่างศิลปกรรม หรือกลุ่มช่างโยธา ในกรณีของงานอนุรักษ์ทั่วไปแล้วแต่ว่าลักษณะของงานจะเน้นไปทางใด
- ผู้ควบคุมงานของบริษัทผู้รับเหมาก่อสร้างทำหน้าที่ควบคุมงานให้เป็นไปตามแบบและแผนงานที่ได้กำหนด และถูกต้องตามแบบ
- ผู้ควบคุมงานจากบริษัทที่ปรึกษา / บริหารโครงการ

คณะกรรมการโครงการ เป็นคณะกรรมการที่จัดตั้งขึ้นจากกรมศิลปากร มีหน้าที่ดูแลโครงการเฉพาะนั้นๆ เมื่อเสร็จสิ้นโครงการแล้วจะก็หมดภาระของหน่วยงานนี้ มีหน้าที่รับเรื่องปัญหา และให้คำปรึกษากับเจ้าของโครงการ ผู้รับเหมาและผู้บริหารโครงการ และมีหน้าที่ในการพิจารณาแบบในขั้นต้นเมื่อเกิดการเปลี่ยนแปลงเกิดขึ้น

คณะกรรมการวิชาการ เป็นคณะกรรมการชุดใหญ่ของกรมศิลปากร ประกอบด้วยสถาปนิก วิศวกรผู้ทรงคุณวุฒิและมีประสบการณ์ในการทำงานมาก มีหน้าที่ตรวจสอบแบบที่ใช้ในการก่อสร้าง ให้ถูกต้องและเหมาะสม หากเห็นไม่สมควร สามารถสั่งระงับแบบและแก้ไขแบบได้ ก่อนที่จะส่งต่อไปให้อธิบดีกรมศิลปากรเป็นผู้อนุมัติ

นักโบราณคดี เป็นผู้มีความรู้หรือประสบการณ์ในเรื่องงานอนุรักษ์โบราณสถาน หรือเรียนจบทางด้านโบราณคดีโดยเฉพาะ ในกระบวนการนี้ นักโบราณคดีจะอยู่ในหน่วยงานของกรมศิลปากรโดยตรงและอยู่ในหน่วยงานของผู้รับเหมาก่อสร้างด้วย เพื่อประโยชน์ในการขุดพบหลักฐานทางโบราณคดีในระหว่างการก่อสร้าง

นักวิทยาศาสตร์ ผู้มีความรู้หรือประสบการณ์ในเรื่องงานอนุรักษ์โบราณสถาน ในส่วนของนักวิทยาศาสตร์ จะอยู่ในหน่วยงานของสำนักงานโบราณคดี กรมศิลปากร ทำหน้าที่พิจารณาการใช้วัสดุในการซ่อมแซม

นักวิชาการช่างศิลป์ เช่น นักประวัติศาสตร์ (ผู้มีความรู้ในเรื่องการศึกษาวิเคราะห์โบราณสถาน)

บุคลากรกลุ่มช่างเทคนิค ได้แก่ ช่างสำรวจ ช่างศิลปกรรม ช่างโยธาช่างเขียนแบบ

8. การจัดทำรายงานอนุรักษ์และการพัฒนา

เป็นการจัดทำรายงานการดำเนินการตามขั้นตอนต่างๆข้างต้นทั้งหมดโดยละเอียด บันทึกทุกขั้นตอนของการดำเนินการอนุรักษ์และพัฒนาโบราณสถานและสภาพแวดล้อมแห่งนั้นๆเพื่อเป็นหลักฐานอ้างอิงและเผยแพร่

9. การอนุรักษ์ขั้นพื้นฐานอย่างสม่ำเสมอ

เป็นขั้นตอนในการอนุรักษ์โบราณสถานที่สามารถดำเนินการได้ตั้งแต่เริ่มต้นโครงการ เพื่อให้โบราณสถานก่อนการอนุรักษ์ได้ชะลออัตราการเสื่อมสภาพลงซึ่งขึ้นอยู่กับควบคุมสภาพแวดล้อมของโบราณสถานปลอดจากสิ่งที่เป็นสาเหตุที่ทำให้มีการเสื่อมสภาพของโบราณสถาน โดยการปฏิบัติการดูแลรักษาตามแนวทางที่ได้ศึกษา

10. การให้บริการในพื้นที่โบราณสถาน

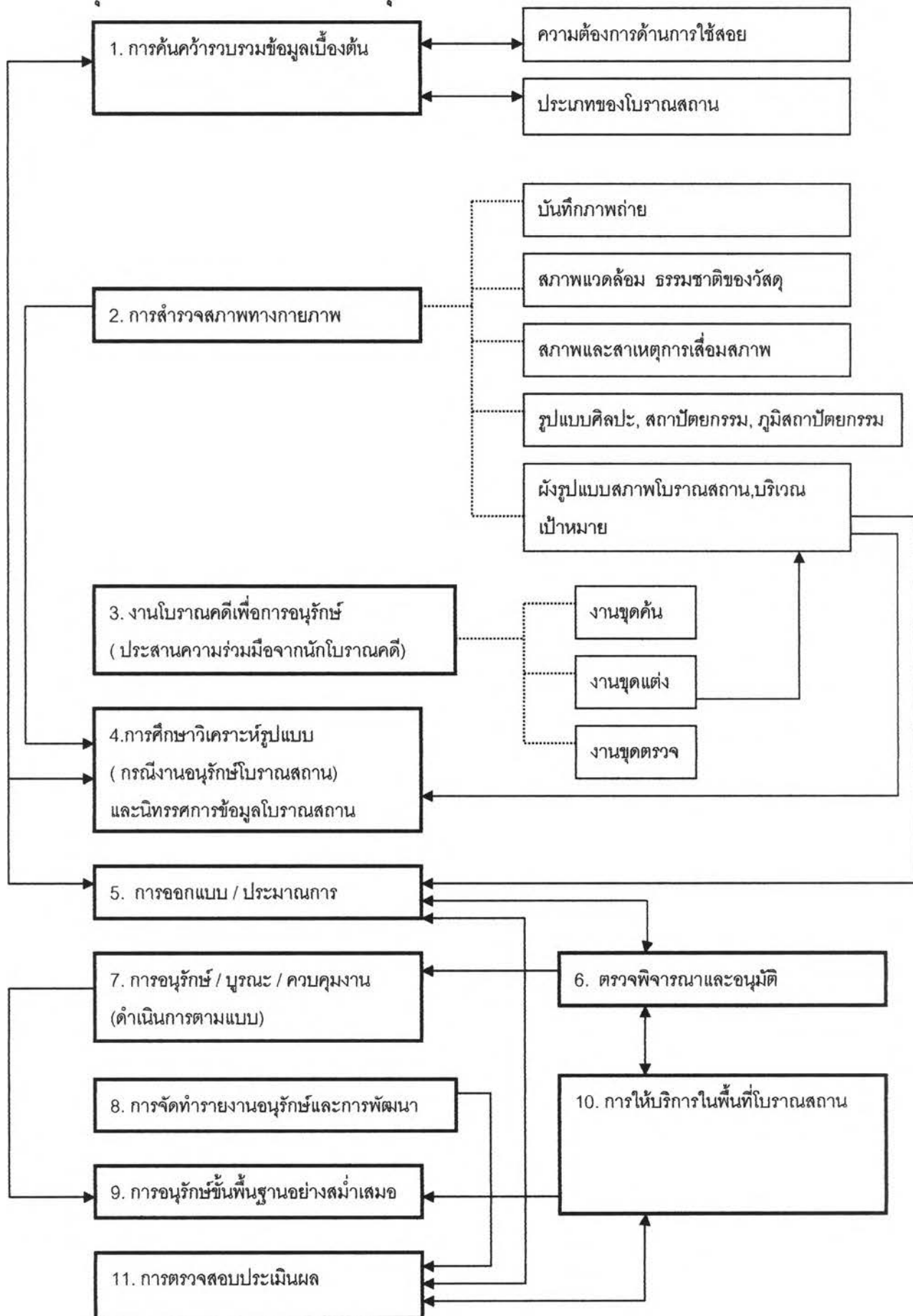
การให้บริการพื้นที่โบราณสถาน จะต้องตระหนักถึงความเกี่ยวเนื่องและผลกระทบทั้งในแง่บวกและแง่ลบของโบราณสถาน กิจกรรมที่เกิดขึ้นภายในโบราณสถานทั้งหมดนี้ จำเป็นจะต้องมีกระบวนการในการศึกษารวบรวมข้อมูลเช่นเดียวกันกับแบบอนุรักษ์โบราณสถาน จะต้องมีการยื่นขออนุมัติก่อนการดำเนินการ

11. การตรวจสอบและการประเมินผล

การดำเนินการสามารถแบ่งออกเป็น 2 ส่วนคือ

1. คณะกรรมการจากองค์กรปกครองส่วนท้องถิ่น
2. ผู้ตรวจสอบของบริษัทที่ปรึกษาโครงการ หรือบริษัทรับเหมาก่อสร้าง

สรุปกระบวนการทำงานด้านการอนุรักษ์และพัฒนาโบราณสถาน



ผังภาพที่ 5.3 สรุปกระบวนการทำงานด้านการอนุรักษ์และพัฒนาโบราณสถาน

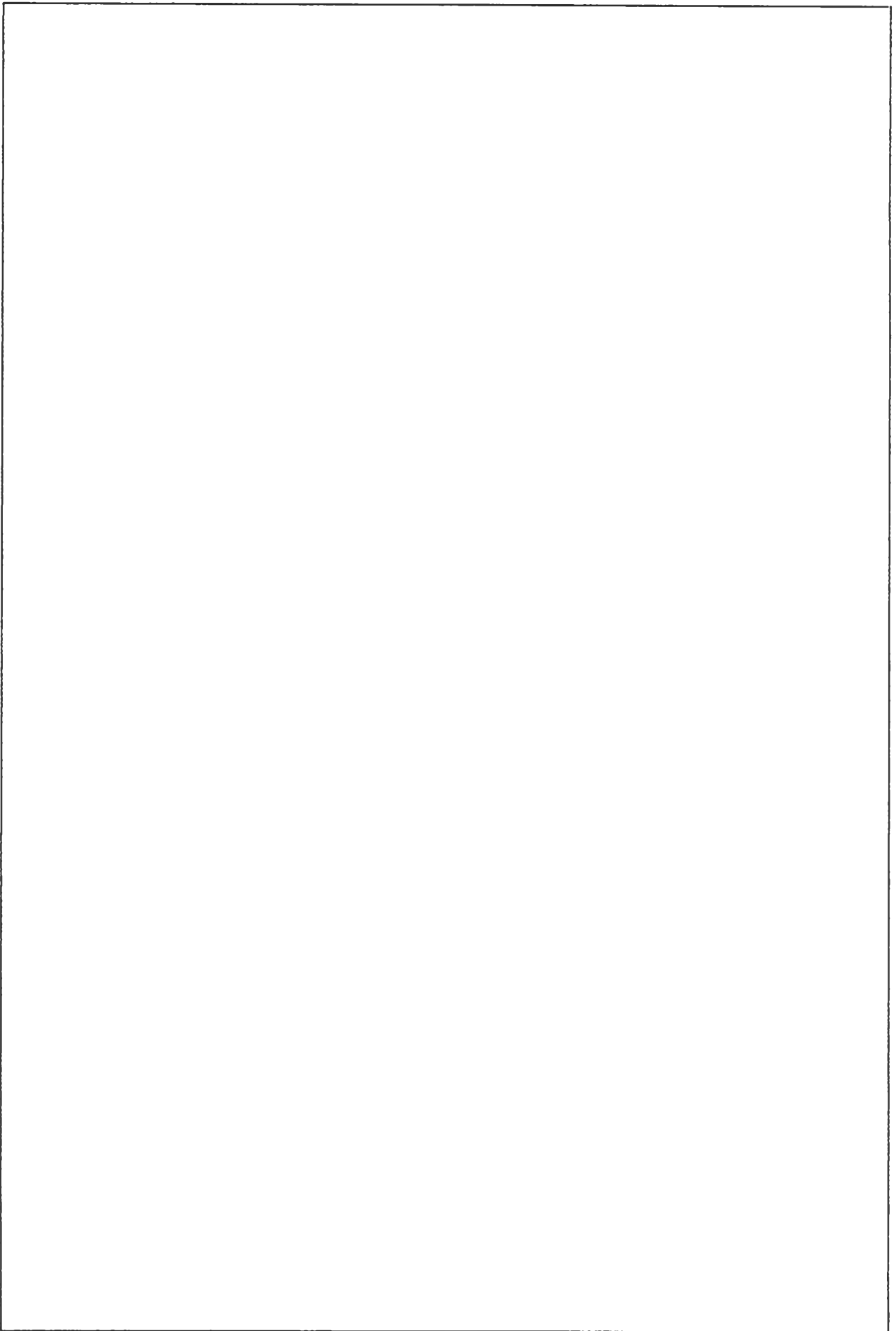
การวิเคราะห์ข้อดีและข้อเสียในการดำเนินโครงการ

ข้อดีของโครงการ

- มีการจัดทำข้อมูลในการเริ่มต้นโครงการ ก่อนการก่อสร้างโครงการมีการศึกษาความเป็นไปได้ ทางด้านต่างๆเช่น ทางด้านที่ตั้ง สภาพแวดล้อม เศรษฐกิจและผลกระทบในการก่อสร้าง ทำให้สามารถมองเห็นปัญหาก่อนการก่อสร้างได้
- มีการจัดทำและศึกษาข้อมูลในการเริ่มต้นโครงการในเรื่องของรูปแบบอาคาร ความถูกต้องทางหลักฐานโบราณคดี ทำให้ออกแบบและการก่อสร้างมีความเหมาะสมในการอนุรักษ์ สํารวจและจัดทำรายงานวิเคราะห์ในเรื่องสภาพแวดล้อมและปัญหาที่จะเกิดขึ้น
- การจัดทำแผนงาน เป็นการกำหนดขั้นตอน ผู้ที่เกี่ยวข้อง การจัดตารางและกำหนดการในการทำงาน ทำให้การทำงานง่ายขึ้นสามารถตรวจสอบข้อผิดพลาดได้ และควบคุมการทำงานให้มีประสิทธิภาพมากขึ้น
- มีการกำหนดบุคคลที่เกี่ยวข้องกับโครงการเพิ่มเติมเพื่อช่วยเพิ่มประสิทธิภาพ เช่น นักโบราณคดี นักวิทยาศาสตร์ นาวช่างกลุ่มศิลปกรรม คณะกรรมการวิชาการ
- มีการขออนุญาตก่อนการก่อสร้างสามารถควบคุมในเรื่องของรูปแบบสถาปัตยกรรม โครงสร้างและการก่อสร้างได้
- มีการกำหนดคุณสมบัติของผู้ควบคุมงานและผู้รับเหมาก่อสร้างให้เป็นผู้ที่ผ่านประสบการณ์ทางด้านงานอนุรักษ์ ทำให้ในการก่อสร้างมีประสิทธิภาพมากขึ้น
- มีกฎหมายควบคุมอาคารโดยเฉพาะทำให้สามารถจัดระเบียบอาคารและควบคุมได้

ข้อเสียของโครงการ

- ขั้นตอนในการดำเนินโครงการค่อนข้างละเอียดอาจเป็นอุปสรรคให้การดำเนินโครงการ ทำให้การดำเนินการล่าช้าได้
- กรมศิลปากรซึ่งเป็นผู้รับผิดชอบดูแลมีจำนวนบุคลากรน้อยไม่เพียงพอกับจำนวนงาน เพราะเป็นการทำงานแบบรวมศูนย์กลาง ไม่มีหน่วยงานท้องถิ่นมาช่วยแบ่งเบา



ประเด็นจากการศึกษาขั้นตอนการดำเนินโครงการของโครงการออกแบบและก่อสร้างอาคารทั่วไปและโครงการออกแบบและก่อสร้างบูรณปฏิสังขรณ์โบราณสถาน

จากการศึกษาพบว่าข้อดีของโครงการทั้งสองประเภทนี้ คือมีการควบคุมดูแลในการก่อสร้างโครงการ มีกฎหมายที่ใช้ควบคุมอาคารทางโดยเฉพาะ โดยในโครงการออกแบบและก่อสร้างทั่วไปซึ่งให้ความสำคัญกับเรื่องการจัดระเบียบของอาคาร ความปลอดภัยและโครงสร้าง โดยควบคุมให้โครงการก่อสร้างที่มีขนาดตามที่กำหนดต้องขออนุญาต ก่อนการก่อสร้างจากหน่วยงานที่เกี่ยวข้องซึ่งมีความรู้สามารถตรวจสอบได้ ส่วนในโครงการออกแบบและก่อสร้างบูรณปฏิสังขรณ์โบราณสถานพบประเด็นที่น่าสนใจคือ หน่วยงานและบุคลากรที่เกี่ยวข้องในโครงการ ซึ่งมีความเชี่ยวชาญเฉพาะทางเข้ามาดูแล เช่น นักโบราณคดี นักวิทยาศาสตร์ นายช่างศิลปกรรมฯ ทำให้ในการออกแบบและก่อสร้างมีรายละเอียดและความเหมาะสมกับโครงการ คณะกรรมการในการตรวจและพิจารณามีทั้งคณะกรรมการโครงการและคณะกรรมการวิชาการ ซึ่งคณะกรรมการทั้งสองชุดนี้ เป็นผู้ตรวจและพิจารณาความเหมาะสมซึ่งสามารถกลั่นกรองและคัดค้านแบบก่อนการก่อสร้างได้ ซึ่งผู้วิจัยมีความเห็นว่าในทั้งสองประเด็นนี้อาจจะนำมาปรับใช้กับโครงการออกแบบและก่อสร้างวัดได้ โดยผู้วิจัยจะทำการศึกษาความเป็นไปได้ และความคิดเห็นจากกลุ่มผู้ที่เกี่ยวข้องในโครงการออกแบบและก่อสร้างวัด

5.2 ความคิดเห็นและข้อเสนอแนะของกลุ่มประชากรที่ศึกษา

5.2.1 จำนวนตัวอย่างที่เก็บข้อมูล

การเก็บข้อมูลจากการสัมภาษณ์จะแบ่งกลุ่มประชากรในการสัมภาษณ์เป็น 3 กลุ่ม และมีส่วนเกี่ยวข้องกับโครงการออกแบบและก่อสร้างวัดรวมทั้งสิ้นจำนวน 30 คน

ผู้ใช้ให้สัมภาษณ์ทั้ง 25 คนนั้น (สามารถดูรายชื่อได้จาก ภาคผนวก ก. กลุ่มตัวอย่างการวิจัย) ผู้วิจัยสามารถเก็บข้อมูลจากกลุ่มประชากร 4 กลุ่ม ได้เป็นจำนวนดังนี้

<u>กลุ่มที่ 1</u>	นักวิชาการและผู้มีความรู้ทางด้านสถาปัตยกรรมไทยประเภทวัด	จำนวน 11 คน
<u>กลุ่มที่ 2</u>	นักวิชาการศาสนา-พะสงฆ์-เจ้าอาวาส	จำนวน 4 รูป
<u>กลุ่มที่ 3</u>	หน่วยงานราชการ	
	สำนักงานพระพุทธศาสนาแห่งชาติ	จำนวน 4 ท่าน
	กรมศิลปากร	จำนวน 4 ท่าน
<u>กลุ่มที่ 4</u>	กลุ่มบุคคลกรทางด้านการบริหารจัดการ	จำนวน 3 ท่าน
		รวม 26 ท่าน

5.2.2 สรุปผลการวิเคราะห์ข้อมูลและอภิปรายผล

เป็นการนำข้อมูลมาวิเคราะห์ โดยอาศัยการแจกแจงความถี่ของข้อมูลประกอบกับการบรรยาย และยกตัวอย่างความคิดเห็นของผู้ให้สัมภาษณ์ประกอบผลการวิเคราะห์ข้อมูล โดยสรุปเนื้อหาของแบบสัมภาษณ์ โดยสรุปดังนี้

ความเข้าใจในการดำเนินโครงการออกแบบและก่อสร้างวัดในปัจจุบัน

จุดประสงค์ในการสัมภาษณ์ เพื่อต้องการทราบว่าหน่วยงานและบุคลากรที่เกี่ยวข้องทราบขั้นตอนในการดำเนินโครงการในปัจจุบันอย่างถูกต้องหรือไม่ ทราบหรือไม่ทราบในส่วนใด

กลุ่ม	ความคิดเห็นและข้อเสนอแนะ
กลุ่ม 1	<p>นักวิชาการและผู้มีความรู้ทางด้านสถาปัตยกรรมไทยประเภทวัด</p> <p>ผู้ให้สัมภาษณ์ส่วนใหญ่ทราบว่า</p> <ul style="list-style-type: none"> ▪ ในการออกแบบและก่อสร้างวัดในปัจจุบันสามารถดำเนินการได้โดยไม่ต้องขออนุญาต ▪ ไม่ทราบว่ามีความหมายที่เกี่ยวข้องกับโครงการออกแบบและก่อสร้างวัด แต่มีเฉพาะเรื่องขั้นตอนการดำเนินการเท่านั้นซึ่งอยู่ในพระราชบัญญัติคณะสงฆ์ พ.ศ. 2505 ▪ เข้าใจว่าหน่วยงานภาครัฐที่เกี่ยวข้องในการดูแลวัดนั้นยังเป็นกรมการศาสนาซึ่งมีเพียงส่วนน้อยเท่านั้นที่ทราบว่าในปัจจุบันวัดที่ไม่ได้ขึ้นทะเบียนเป็นโบราณสถานนั้นอยู่ในความดูแลของสำนักงานพระพุทธศาสนาแห่งชาติ
กลุ่ม 2	<p>นักวิชาการศาสนา-พระสงฆ์-เจ้าอาวาส</p> <p>ผู้ให้สัมภาษณ์ทั้งหมดทราบว่า</p> <ul style="list-style-type: none"> ▪ ในการออกแบบและก่อสร้างวัดในปัจจุบันสามารถดำเนินการได้โดยไม่ต้องขออนุญาต และทราบว่าพระราชบัญญัติคณะสงฆ์ พ.ศ. 2505 คอยควบคุมและดูแลขั้นตอนในการดำเนินการขออนุญาต ▪ นอกจากพระราชบัญญัติควบคุมอาคาร พ.ศ. 2522, พระราชบัญญัติคณะสงฆ์ พ.ศ. 2505 , พระราชบัญญัติโบราณสถานฯ กฎมหาเถรสมาคมที่มีความสำคัญและเกี่ยวข้องกับโครงการออกแบบ และก่อสร้างวัดมาก ▪ ทราบว่าในปัจจุบันวัดอยู่ในความดูแลของสำนักงานพระพุทธศาสนาแห่งชาติ และสามารถขอความช่วยเหลือจากกรมศิลปากรได้
กลุ่ม 3	<p>หน่วยงานราชการ, สำนักงานพระพุทธศาสนาแห่งชาติ, กรมศิลปากร</p> <p>ผู้ให้สัมภาษณ์ทั้งหมดทราบว่า</p> <ul style="list-style-type: none"> ▪ การออกแบบและก่อสร้างวัดในปัจจุบันสามารถดำเนินการได้โดยไม่ต้องขออนุญาต ▪ กฎหมายที่เกี่ยวข้องในการก่อสร้างนั้นมี 4 กฎหมายซึ่งได้แก่ พระราชบัญญัติควบคุมอาคาร พ.ศ. 2522, พระราชบัญญัติคณะสงฆ์ พ.ศ. 2505 , พระราชบัญญัติโบราณสถานฯ พ.ศ. 2532 และกฎมหาเถรสมาคม

	<ul style="list-style-type: none"> ▪ ปัจจุบันวัดอยู่ในความดูแลของสำนักงานพระพุทธศาสนาแห่งชาติ และสามารถขอความช่วยเหลือจากกรมศิลปากรได้
<p>กลุ่มที่ 4</p>	<p>กลุ่มบุคคลกรทางด้านการบริหารจัดการ</p> <p>ผู้ให้สัมภาษณ์ส่วนใหญ่ทราบว่า</p> <ul style="list-style-type: none"> ▪ ในการออกแบบและก่อสร้างวัดในปัจจุบันสามารถดำเนินการได้โดยไม่ต้องขออนุญาต ▪ ผู้ให้สัมภาษณ์ส่วนใหญ่ทราบว่า กฎหมายที่เกี่ยวข้องได้แก่ พระราชบัญญัติควบคุมอาคาร พ.ศ. 2522, พระราชบัญญัติโบราณสถานฯ พ.ศ. 2532 เท่านั้น โดยไม่ทราบว่า มีพระราชบัญญัติคณะสงฆ์ พ.ศ. 2505 และกฎหมายตราสามดวงเข้ามาเกี่ยวข้อง ▪ ปัจจุบันวัดอยู่ในความดูแลของสำนักงานพระพุทธศาสนาแห่งชาติ แต่ยังมีบางส่วนเข้าใจว่า วัดในปัจจุบันอยู่ในความดูแลของกรมการศาสนาและกรมศิลปากร

ตารางที่ 5.1 แสดงความเข้าใจในกระบวนการออกแบบและก่อสร้างวัดในปัจจุบัน

สรุปความคิดเห็นจากการศึกษาและสัมภาษณ์ตอนที่ 2 ในเรื่องความเข้าใจในการดำเนินการโครงการออกแบบและก่อสร้างวัดในปัจจุบัน โดยส่วนมากจะทราบว่ามีความหมายที่ออกมายกเลิกการควบคุมอาคารทางศาสนา แต่ไม่ทราบว่าได้มีการควบคุมบางส่วนซึ่งเกี่ยวข้องกับการดำเนินการและขั้นตอนการขออนุญาตที่จะต้องติดต่อกับสำนักงานพระพุทธศาสนาแห่งชาติ ซึ่งมีระบุไว้ในกฎกระทรวงออกความตามพระราชบัญญัติคณะสงฆ์ พ.ศ. 2505 มีกำหนดขั้นตอนในการดำเนินโครงการต่างๆ ในส่วนของกฎหมายที่ผู้ให้สัมภาษณ์ส่วนใหญ่คิดว่าเกี่ยวข้องในการดำเนินโครงการโดยตรงนั้น คือ พระราชบัญญัติคณะสงฆ์ พ.ศ. 2505 แต่ไม่ทราบว่ามีการกำหนดในขั้นตอนใดบ้างและควบคุมในเรื่องใด และพระราชบัญญัติโบราณสถานโบราณวัตถุและศาสนวัตถุแห่งชาติ พ.ศ. 2532 นั้นเป็นความเข้าใจผิดว่า เป็นกฎหมายที่เกี่ยวข้องกับวัดโดยตรงที่จริงแล้วกฎหมายนี้ใช้บังคับกับอาคารที่ขึ้นทะเบียนเป็นโบราณสถาน อยู่ในความดูแลของกรมศิลปากรเท่านั้น และครอบคลุมไปถึงอาคารประเภทอื่นด้วย ไม่เฉพาะเจาะจงเฉพาะศาสนสถานเพียงอย่างเดียว

ในเรื่องของการติดต่อกับหน่วยงานราชการในช่วงการเริ่มต้นโครงการนั้น ในปัจจุบันพบว่า เกิดความสับสนในเรื่องของความรับผิดชอบของหน่วยงานรัฐบาลที่เกี่ยวข้อง โดยส่วนมากมีความเข้าใจว่าจะต้องติดต่อและเริ่มต้นดำเนินโครงการกับ “กรมการศาสนา” ซึ่งในปัจจุบันอำนาจหน้าที่ของกรมการศาสนาได้เปลี่ยนแปลงตามระบบการปฏิรูประบบราชการ มีการโอนย้ายยุบและเพิ่มกรมและกระทรวงต่างโดยในส่วนของพุทธมณฑลอยู่ในความดูแลของสำนักงานพระพุทธศาสนาแห่งชาติ

ปัญหาที่เกิดขึ้นในโครงการออกแบบและก่อสร้างวัดและปัจจุบัน

จุดประสงค์ในการสัมภาษณ์ เพื่อศึกษาถึงปัญหาและสาเหตุที่เกิดขึ้นในโครงการออกแบบและก่อสร้างปัจจุบัน

จากการศึกษาและการสัมภาษณ์พบว่าปัญหาที่กลุ่มประชากรทั้ง 4 กลุ่มได้แก่พบปัญหา

1. ขั้นตอนการดำเนินงาน / หน่วยงาน
 - การเข้าใจผิดในการติดต่อหน่วยงานภาครัฐ
 - ขั้นตอนการดำเนินการล่าช้า
 - จำนวนบุคลากรไม่เพียงพอกับจำนวนงาน
2. การออกแบบอาคาร
 - ความไม่เหมาะสมในการใช้ฐานานุศักดิ์ทางสถาปัตยกรรม
 - รูปแบบสถาปัตยกรรมที่เปลี่ยนแปลง
 - ความเหมาะสมในการออกแบบสอดคล้องกับสถาปัตยกรรมท้องถิ่น
 - การออกแบบวางผังสร้างอาคารใหม่ บดบังอาคารเก่า
 - การจัดแต่งภูมิทัศน์ในวัด
3. การใช้อาคาร
 - การแบ่งเขตพุทธาวาส สังฆาวาส ไม่ชัดเจน
 - เกิดสิ่งปลูกสร้างที่ไม่เหมาะสมตั้งอยู่ในบริเวณวัด
 - การใช้ประโยชน์ที่ดินข้างเคียงลุกล้ำไปในเขตวัด
 - ความหนาแน่นในการวางผังอาคาร
4. ความปลอดภัยและโครงสร้าง
 - ขั้นตอนการก่อสร้างมาตรฐานความปลอดภัย
 - การควบคุมงานและการอ่านแบบ

และพบว่าสาเหตุและปัจจัยที่มีผลต่อโครงการออกแบบและก่อสร้าง ได้แก่

1. กลุ่มสถาปนิกและวิศวกร
2. กลุ่มเจ้าอาวาส พระสงฆ์ พระสังฆาธิการ
3. กลุ่มผู้รับเหมาก่อสร้าง ช่างท้องถิ่น
4. กลุ่มผู้บริจาคเงิน
5. นโยบายและหน่วยงานภาครัฐ

ความคิดเห็นจากการสัมภาษณ์ของกลุ่มที่เกี่ยวข้องกับโครงการออกแบบและก่อสร้างวัดดังนี้

ปัญหาในการออกแบบน่าจะเป็นปัญหาที่สำคัญ เนื่องจากพระไม่มีความเข้าใจในเรื่องของการออกแบบสถาปัตยกรรม และในปัจจุบันแนวโน้มของพระมักจะมีติดกับวัตถุเป็นส่วนใหญ่ โดยมองข้ามในส่วนของการศึกษาทางพุทธศาสนา เห็นได้จากการสร้างวัดที่มีขนาดใหญ่มีสวยงามเกิดความจำเป็น หรือในบางครั้งก็มีการนำฐานานุศักดิ์ของพระมหากษัตริย์มาใช้ประกอบเป็นเครื่องยอด เป็นสิ่งที่ไม่ถูกต้องและเหมาะสม นอกจากนี้ปัญหาของผู้ออกแบบวัดไม่ได้ลงไปศึกษาในเรื่องของรูปแบบสถาปัตยกรรมท้องถิ่นนั้นให้ความเข้าใจก่อนการออกแบบ และแบบมาตรฐานที่ใช้ในปัจจุบันซึ่งเป็นแบบมาตรฐานซึ่งใช้ในสถาปัตยกรรมภาคกลางเท่านั้น เนื่องจากทำให้อาคารสถาปัตยกรรมขาดเอกลักษณ์ที่สะท้อนของท้องถิ่นนั้นๆ เว้นเสียแต่จะมีการออกแบบมาตรฐานที่สามารถใช้กับท้องถิ่นอื่นได้ เช่นมีแบบมาตรฐานของภาคเหนือ อีสาน เป็นต้น ส่วนปัญหาสำคัญอีกปัญหาหนึ่งคือ การควบคุมความปลอดภัยในเรื่องของโครงสร้างเพราะในปัจจุบัน เป็นการก่อสร้างตามกันไป ไม่มีความถูกต้องหรือกฎเกณฑ์ในการควบคุมใดๆ ในบางครั้งอาจไม่มีมาตรฐานพอทำให้อาคารพังและทำอันตรายแก่พุทธศาสนิกชนทั่วไปได้³

จากการสัมภาษณ์ศิลปินแห่งชาติท่านหนึ่งให้ความเห็นในเรื่องของการออกแบบสถาปัตยกรรมวัดว่า รูปแบบของงาน จะต้องทราบก่อนว่าจะทำอะไร ทำให้ใคร โดยรวมแล้วคือกาลเทศะในการออกแบบความงดงามและความสวยงามในการออกแบบคือ จะต้องออกแบบได้สวยงามและถูกต้องตามฉันทลักษณ์ ช่างฝีมือหรือคุณภาพของช่างจะต้องมีความสามารถที่จะทำได้ถึงกับที่เราออกแบบไว้ พระ เป็นผู้หนึ่งที่มีอิทธิพลมาก⁴

ปัญหาในเรื่องการนำฐานานุศักดิ์ที่ไม่สมควรมาใช้กับอาคารทางศาสนาเช่นฐานานุศักดิ์เครื่องยอดของพระมหากษัตริย์ ปัญหาโดยส่วนใหญ่เกิดจากความไม่รู้ของพระสงฆ์ หรือเจ้าอาวาส ที่ไม่มีความรู้ในเรื่องของการออกแบบสถาปัตยกรรมและความรู้ในการใช้องค์ประกอบตกแต่งในส่วนต่างๆ และสถาปนิกไม่มีความรู้เพียงพอในเรื่องของการออกแบบ และไม่สามารถจะขัดกับเจ้าอาวาสได้ ซึ่งส่วนใหญ่ออกแบบตามความต้องการของเจ้าอาวาส สำหรับปัญหาของการออกแบบวัดขนาดเล็ก ในส่วนภูมิภาค มักจะเป็นปัญหาที่ใช้แบบในการก่อสร้างที่เป็นแบบมาตรฐานซึ่งออกแบบไว้สำหรับวัดในภาคกลาง ทำให้รูปแบบของวัดไม่เหมาะสมกับวัฒนธรรมและสถาปัตยกรรมท้องถิ่น ซึ่งในปัญหานี้อาจจะแก้ไขได้โดยให้ความรู้กับสถาปนิกในการออกแบบวัดในส่วนของภูมิภาคและความแตกต่างกันของสถาปัตยกรรมท้องถิ่น⁵

³ สัมภาษณ์ ฤทัย ใจจงรัก, 27 มกราคม พ.ศ. 2549.

⁴ สัมภาษณ์ ภิญโญ สุวรรณศิริ, 27 มกราคม พ.ศ. 2548.

⁵ สัมภาษณ์ ดิลก ติระวณิช, 31 มกราคม พ.ศ. 2549.

ในปัจจุบันทางวัดมองข้ามในเรื่องของสภาพภูมิทัศน์ของวัด สังกัดได้จากวัดในเขตเมืองขาดความร่มรื่นของต้นไม้ และลักษณะของสภาพแวดล้อมและบรรยากาศที่เหมาะสมกับวัด ความร่มรื่นของวัดดังเช่นวัดในอดีตทั้งต้นไม้ สวนพื้กผ่อนลานดินของวัด ซึ่งเหล่านี้มีส่วนทำให้อากาศในวัดร่มรื่น เหมาะกับการปฏิบัติกิจกรรมทางศาสนาต่างๆ ซึ่งต่างจากสภาพของวัดในปัจจุบันลานดินและต้นไม้ได้ถูกแปรสภาพเป็นลานคอนกรีต ขาดความร่มรื่นและทำให้วัดร้อนขึ้น สำหรับขั้นตอนในการดำเนินการปัจจุบันนั้นปัญหาในช่วงเริ่มต้นเกิดจากความสับสนของบุคคลที่จะเกิดต่อของหน่วยราชการเรื่องความเข้าใจผิดของภาระหน้าที่และความรับผิดชอบ ยังคงเข้าใจว่าเป็นกรมการศาสนาเดิมอยู่ ในเรื่องของบุคลากรในหน่วยงานออกแบบและก่อสร้างของสำนักพุทธนั้นไม่เพียงพอกับจำนวนงานที่เข้ามา ทำให้การดำเนินการล่าช้าและไม่มีประสิทธิภาพ⁶

นอกจากปัญหาในเรื่องของรูปแบบสถาปัตยกรรมแล้ว ปัญหาที่สำคัญอีกปัญหาหนึ่งคือ ปัญหาในเรื่องของการก่อสร้างความมั่นคงปลอดภัย เพราะทางวัดสามารถสร้างได้เองโดยไม่ต้องผ่านกระบวนการต่างๆ ควรมีการควบคุมบ้างเพื่อความปลอดภัยของคนที่ใช้ในวัดสำหรับปัญหาในการออกแบบวัดนั้น มีปัจจัยหลายอย่างเข้ามาเกี่ยวข้อง เช่นงบประมาณ ความต้องการของพระเจ้าอาวาส หรือความต้องการของผู้บริจาคเงิน แต่ในปัญหาสำคัญที่เกิดขึ้นนั้น ส่วนมากจะเกิดจากเจ้าอาวาส พระซึ่งในปัจจุบัน พระไม่มีความรู้ในเรื่องของการออกแบบวัด ละการใช้ฐานานุกัตติที่ใช้กับวัด พระไม่ทราบว่สิ่งใดควรใช้หรือสิ่งใดไม่ควรใช้ มุ่งเน้นแต่ความสวยงามเท่านั้น ประกอบกับสถาปนิกอาจจะยังไม่มีความรู้เพียงพอในเรื่องของการออกแบบ ไม่มีการเผยแพร่ความรู้ในเรื่องนี้อย่างจริงจัง มีผู้น้อยมากควรมีการจัดทำและการเผยแพร่อย่างต่อเนื่อง⁷

ปัจจัยของปัญหาในเรื่องของการการก่อสร้างนั้นมีปัจจัยมาจาก พระมีความต้องการที่สูงในการก่อสร้างและเข้าใจในเรื่องของการออกแบบวัดที่ถูกต้องตามพุทธบัญญัติ หรือถูกต้องตามการใช้ฐานานุกัตติในแต่ละประเภท สถาปนิกรุ่นใหม่ขาดความรู้และประสบการณ์ในการสร้างวัด สถาปนิกไม่มีความรู้ทางด้านกรออกแบบวัดโดยเฉพาะ ซึ่งส่วนใหญ่วัดในต่างจังหวัด จะใช้ช่างท้องถิ่นหรือผู้รับเหมาในท้องที่ ที่ค่อนข้างมีประสบการณ์ในการสร้างวัดมาบ้าง ซึ่งในบางครั้งช่างท้องถิ่นนั้นยังไม่มีควมเข้าใจในเรื่องของการออกแบบวัดอย่างเพียงพอ⁸

ปัจจัยที่มีผลต่อการเกิดขึ้นของโครงการออกแบบและก่อสร้างวัดในอีกปัจจัยหนึ่งหนึ่งนั้นคือการให้รางวัลวัดพัฒนาดีเด่น รางวัลอุทยานการศึกษาดีเด่นของสำนักงานพระพุทธศาสนาแห่งชาติ และการเลื่อนสมณศักดิ์ของสงฆ์ซึ่งต้องมีผลงานในการพัฒนาวัด จึงส่งผลให้มีการก่อสร้างอาคารเสนาสนะใหม่เกิดขึ้น

⁶ สัมภาษณ์ เจลา แห่งทอง, 31 มกราคม พ.ศ. 2549.

⁷ สัมภาษณ์ อาวุธ เงินชูกลิ่น, 30 มกราคม พ.ศ. 2549.

⁸ เรื่องเดียวกัน

สรุปจากการสัมภาษณ์พบว่า กลุ่มผู้ให้สัมภาษณ์ทั้ง 4 กลุ่ม ให้ความสำคัญกับปัญหาใน 2 เรื่อง คือ ปัญหาทางด้านการออกแบบสถาปัตยกรรมในเรื่องรูปแบบสถาปัตยกรรม และปัญหาในเรื่องของการก่อสร้างและสาเหตุเริ่มต้นในการเกิดปัญหาต่าง ๆ นั้นมีสาเหตุเริ่มต้นจากนโยบายของรัฐบาล ไม่ให้ความสำคัญทำให้อัตราของบุคลากรในหน่วยงานที่เกี่ยวข้องมีจำนวนน้อย ไม่เพียงพอ ทำให้ทางวัดต้องดำเนินการเองเกิดเป็นปัญหาต่างๆเกิดขึ้น สำหรับปัจจัยที่มีผลในการเกิดปัญหานั้น นอกจากนโยบายและการให้ความสำคัญของรัฐบาลแล้ว ในส่วนของกลุ่มผู้ที่มีส่วนเกี่ยวข้อง ที่มีอำนาจชี้ขาดในการตัดสินใจในการก่อสร้างนั้นคือ เจ้าอาวาส และผู้บริจาคเงินในการก่อสร้าง และสถาปนิกผู้ออกแบบ จากปัญหาและสาเหตุที่พบผู้วิจัยจะทำการจำแนกประเภทและแจกแจงรายละเอียดในบทที่ 6 ต่อไป

ข้อเสนอแนะในโครงการออกแบบและก่อสร้างวัดจากการสัมภาษณ์

จุดประสงค์ในการสัมภาษณ์ เพื่อหาแนวทางการแก้ไขปัญหาและปรับเปลี่ยนขั้นตอนการดำเนินการให้เหมาะสมกับโครงการออกแบบและก่อสร้างวัดในปัจจุบัน

จากการศึกษาและการสัมภาษณ์กลุ่มประชากรทั้ง 4 กลุ่ม ได้มีข้อเสนอแนะในการแก้ไขปัญหาต่างๆดังนี้

1. ข้อเสนอแนะเรื่องการควบคุมอาคาร
 - ควรมีกฎหมายควบคุมอาคารทางศาสนาโดยเฉพาะ
 - ควรมีกฎหมายควบคุมในเรื่องของการตรวจแบบหรือการขออนุญาตก่อนการก่อสร้างอาคารโดยจะต้องมีการเซ็นรับรองโครงสร้างและมาตรฐาน
 - มีการควบคุมหรือดูแลในเรื่องของรูปแบบทางสถาปัตยกรรม
2. ข้อเสนอแนะเรื่องการเผยแพร่ความรู้
 - ควรมีการเผยแพร่ความรู้กับกลุ่มบุคลากรที่เกี่ยวข้อง ได้แก่ สถาปนิก ผู้ออกแบบ เจ้าอาวาสและพระสงฆ์ ผู้ก่อสร้างผู้ควบคุมงาน
 - หน่วยงานหรือองค์กรที่เกี่ยวข้องกับการออกแบบและก่อสร้างควรร่วมกันช่วยเผยแพร่ความรู้ให้กับประชาชนทั่วไปด้วย
3. ข้อเสนอแนะเรื่องหน่วยงานภาครัฐ
 - ควรมีการประชาสัมพันธ์ของหน่วยงานภาครัฐเพื่อลดความสับสนในการดำเนินการโครงการ
 - ภาครัฐควรมีนโยบายให้ความสำคัญเรื่องการออกแบบก่อสร้างวัดมากขึ้น
 - ปรับเปลี่ยนขั้นตอนการดำเนินการในปัจจุบัน

การเผยแพร่ความรู้ที่กลุ่มบุคลากรที่เกี่ยวข้องควรทราบ

รายละเอียดการเสนอแนะต่อการ เผยแพร่ความรู้	ขยายอีก	เจ้าอาวาส	ผู้รับเหมาก่อสร้าง ช่างท้องถิ่น	โฆษาวัจกร
1. รูปแบบทางสถาปัตยกรรม	○	○	○	
2. รูปแบบทางสถาปัตยกรรมท้องถิ่น	○	○	○	○
3. การใช้งานและประโยชน์ใช้สอย	○	○		
4. การวางผังวัด	○	○		
5. องค์ประกอบของวัด	○	○		
6. ความหมายและคติความเชื่อ	○	○		
7. การใช้ฐานานุศักดิ์สถาปัตยกรรม	○	○		
8. พุทธบัญญัติ	○	○		○
9. พระไตรปิฎก(วินัยสงฆ์)	○	○	○	○
10. โครงสร้างในการก่อสร้างเบื้องต้น	○	○	○	○
11. วัสดุในการก่อสร้าง	○	○		
12. การบริหารจัดการวัด		○		
13. การติดต่อและการประสานงาน		○		

ตารางที่ 5.2 แสดงข้อเสนอแนะในการแก้ไขปัญหาหรือแนวทางลดผลกระทบ

สรุปความคิดเห็นจากการศึกษาและสัมภาษณ์ตอนที่ 4 ในเรื่องของการเสนอแนะในการ
แก้ไขปัญหาหรือแนวทางลดผลกระทบ

ความคิดเห็นจากการสัมภาษณ์ของกลุ่มที่เกี่ยวข้องกับโครงการออกแบบและก่อสร้างวัดดังนี้

ในเรื่องของกฎหมายควบคุมการก่อสร้างอาคารทางศาสนา น่าจะมีการออกกฎหมาย
มาควบคุมโดยเฉพาะ เนื่องจากในปัจจุบันการก่อสร้างวัดสามารถทำได้โดยไม่ต้องมีการขอ
อนุญาต ทั้งในส่วนของรูปแบบและความปลอดภัย ซึ่งน่าจะมีการควบคุมในเรื่องนี้ ทางด้าน
รูปแบบ การยื่นขออนุญาต และควรมีการจัดตั้งคณะกรรมการผู้ทรงคุณวุฒิ เข้าไปดูแลใน
เรื่องของการตรวจสอบความเหมาะสมก่อนของรูปแบบสถาปัตยกรรมก่อนการก่อสร้างด้วย และ
ควรมีข้อเสนอแนะสถาปนิกในการออกแบบวัดโดยเฉพาะ ซึ่งจะต้องมีความรู้ในเรื่อง การออกแบบ
ผังและองค์ประกอบของวัด การใช้งานและประโยชน์ใช้สอย รูปแบบทางสถาปัตยกรรม

ความหมายคติความเชื่อในการสร้างวัด รูปแบบทางสถาปัตยกรรมท้องถิ่น โครงสร้างและวัสดุในการสร้างวัด การใช้ฐานานุศักดิ์ในสถาปัตยกรรมพระพุทธศาสนา⁸

ควรจะต้องมีหน่วยงานที่ดูแลในเรื่องของแบบโดยเฉพาะ อาจเป็นกรมศิลปากร หรือสำนักงานพระพุทธศาสนา ซึ่งรับผิดชอบในเรื่องของการยื่นขออนุมัติแบบ และการกำหนดคุณสมบัติของผู้ตรวจสอบความปลอดภัยทางโครงสร้าง ซึ่งปัจจุบันไม่มีการตรวจสอบและเซ็นต์อนุมัติเหมือนอาคารโดยทั่วไป และนโยบายของรัฐบาลจะต้องเน้นในเรื่องของศิลปวัฒนธรรมให้มากขึ้น เพราะในปัจจุบันหน่วยงานของรัฐบาลที่เกี่ยวข้องในเรื่องนี้มีจำนวนไม่เพียงพอกับงานที่ได้รับและสุดท้ายต้องมีการจัดทำเอกสารเผยแพร่ความรู้ที่เกี่ยวข้องในการออกแบบและก่อสร้างให้กับผู้ออกแบบและเจ้าอาวาส⁹

เห็นด้วยที่จะจัดให้มีกฎหมายเฉพาะสำหรับอาคารทางศาสนาโดยเฉพาะ เนื่องจากวัดในปัจจุบันกำลังจะมีการพัฒนารูปแบบไปในทิศทางที่ไม่เหมาะสมและถูกต้อง อีกทั้งในเรื่องของความปลอดภัยในการใช้งาน ซึ่งไม่มีกฎหมายหรือมาตรการใดมารองรับในเรื่องของความปลอดภัย ส่วนในเรื่องรูปแบบทางสถาปัตยกรรมนั้นควรมีคณะกรรมการกลั่นกรอง ซึ่งสถาปนิกผู้ออกแบบวัดควรจะมีความรู้ในเรื่อง ของการออกแบบและก่อสร้างวัดพอสมควร โดยเฉพาะในเรื่องของการออกแบบผังและองค์ประกอบของวัด การใช้งานและประโยชน์ใช้สอยรูปแบบทางสถาปัตยกรรมความหมายคติความเชื่อในการสร้างวัด รูปแบบทางสถาปัตยกรรมท้องถิ่น พุทธบัญญัติ ความรู้ในเรื่องสถาปัตยกรรมประเพณี การใช้ฐานานุศักดิ์ในสถาปัตยกรรมพระพุทธศาสนา ขนบธรรมเนียมและวัฒนธรรมของแต่ละท้องถิ่น ควรจะจัดให้มีกลุ่มผู้ที่ตรวจสอบแบบในเรื่องของรูปแบบสถาปัตยกรรมและความปลอดภัยด้วย โดยคณะกรรมการผู้ทรงคุณวุฒิ¹⁰

ซึ่งควรจะมีการจัดทำข้อเสนอแนะสำหรับสถาปนิกในการออกแบบวัด เพื่อที่จะได้เผยแพร่ให้ผู้ออกแบบมีความรู้ในการออกแบบที่ถูกต้องและเหมาะสมตามวัฒนธรรมของเรา¹¹

ซึ่งควรจะมีการจัดทำข้อเสนอแนะสำหรับสถาปนิกในการออกแบบวัด เพื่อที่จะได้เผยแพร่ให้ผู้ออกแบบมีความรู้ในการออกแบบที่ถูกต้องและเหมาะสมตามวัฒนธรรมของเรา¹²

ส่วนในประเด็นของการออกกฎหมายอาคารทางศาสนาโดยเฉพาะนั้น มีความเห็นว่ามีความเป็นไปได้ยากเนื่องจากในปัจจุบัน ควรหันมาเผยแพร่ความรู้ให้กับพระ และเจ้าอาวาส

⁸ สัมภาษณ์ อาวุธ เงินชูกลิ่น, 30 มกราคม พ.ศ. 2549.

⁹ สัมภาษณ์ เผ่า สุวรรณศักดิ์ศรี, 24 มกราคม พ.ศ. 2549.

¹⁰ สัมภาษณ์ สมใจ นิ่มเล็ก, 25 มกราคม พ.ศ. 2549.

¹¹ สัมภาษณ์ สมชาติ จึงศิริอารักษ์, 26 มกราคม พ.ศ. 2548.

¹² เรื่องเดียวกัน

เพราะในการออกแบบวัดความต้องการต่างๆมาจากเจ้าอาวาสทั้งสิ้น ที่มีปัญหาเกิดขึ้นเนื่องจากเจ้าอาวาสขาดความรู้และความเข้าใจในการออกแบบก่อสร้างวัด ที่ถูกต้องตามพุทธบัญญัติและตามประเพณีวัฒนธรรมไทยที่ได้สืบทอดมา ปัญหาต่อมาคือ การที่สถาปนิกขาดความรู้ในเรื่องของการออกแบบวัด หรือไม่ได้ผ่านการเรียนทางด้านสถาปัตยกรรมไทยมาโดยเฉพาะ ดังนั้นนอกจากการจัดทำข้อเสนอแนะสำหรับผู้ออกแบบวัดแล้ว ควรจะมีการจัดทำข้อเสนอแนะสำหรับพระสงฆ์ควบคู่ไปด้วย เพราะเหล่านี้เป็นสาเหตุเริ่มต้นที่ทำให้เกิดปัญหาต่างๆ ในการออกแบบวัด¹³

ทางเจ้าอาวาสในบางวัดไม่มีความรู้เพียงพอเรื่องการออกแบบและก่อสร้างวัดมากนัก การดำเนินการจึงเป็นไปตามกำลังตามความสามารถที่ทำได้ ควรจะมีการเผยแพร่ความรู้ให้กับเจ้าอาวาสด้วยอาจจะเป็นการจัดสอนในหลักสูตรอบรมเจ้าอาวาส หรือแยกเป็นสถาบันที่สอนเกี่ยวกับการออกแบบและก่อสร้างโดยตรง เพราะการก่อสร้างอาคารเสนาสนะนั้นมีการก่อสร้างและพัฒนาวัดอยู่ตลอดเวลา ในเรื่องของการดำเนินการขออนุญาตที่เสนอให้เพิ่มขึ้นนั้น ควรจะมีการเขียนบทบาทและหน้าที่ไว้เพิ่มในกฎหมายมหาเถรสมาคม เพื่อให้สงฆ์ปกครองกันเองจะมีประสิทธิภาพ เพราะในบางครั้งสงฆ์อาจจะไม่เชื่อในกลุ่มของฆราวาสแต่จะเชื่อในกลุ่มของสงฆ์มากกว่า ดังนั้นถ้ามีการเพิ่มขึ้นตอนและกฎเกณฑ์ต่างๆควรจะให้สงฆ์มีส่วนร่วมรับรู้และอยู่ในขั้นตอนการดำเนินโครงการด้วย¹⁴

ข้อเสนอแนะที่ได้จากการศึกษาและการสัมภาษณ์นั้น ผู้วิจัยพบว่ากลุ่มประชากรที่ศึกษาส่วนมากเสนอแนะให้มีการควบคุมอาคารทางศาสนา แต่ยังไม่สามารถบอกได้ว่าควรจะออกมาอยู่ในกฎหมายใดที่มีอยู่แล้ว หรือว่าควรออกเป็นกฎหมายการก่อสร้างอาคารทางศาสนาโดยเฉพาะ และควรมีการควบคุมและการขออนุญาตในเรื่องของความปลอดภัย การก่อสร้าง ส่วนในเรื่องของการออกแบบและรูปแบบสถาปัตยกรรมนั้น เสนอให้มีคณะกรรมการควบคุมเพื่อพิจารณาและกลั่นกรองเท่านั้น เพื่อเป็นการผ่านแบบไปให้รับรู้และคัดค้านได้ทันในกรณีที่พบแบบที่ไม่เหมาะสมในการก่อสร้างดังที่ผู้วิจัยจะเขียนรายละเอียดในบทที่ 6

¹³ สัมภาษณ์ อนุวิทย์ เจริญศุกกุล, 31 มกราคม พ.ศ. 2548.

¹⁴ สัมภาษณ์ พระโสภณธรรมวาที, 26 มกราคม พ.ศ. 2549.