

## บทที่ 3

### วิธีดำเนินการวิจัย

การวิจัยครั้งนี้มีวัตถุประสงค์เพื่อพัฒนาโปรแกรมฝึกอบรมผู้ให้การเลี้ยงดูเด็กโดยการปฏิบัติในสถานการณ์จริง เรื่องการอบรมเลี้ยงดูเด็กวัยทารกเป็นกลุ่มในสถานรับเลี้ยงเด็ก บ้านเด็ก จุฬาลงกรณ์มหาวิทยาลัย เพื่อให้การวิจัยบรรลุวัตถุประสงค์ที่ตั้งไว้ผู้วิจัยได้แบ่งการดำเนินการเป็น 3 ขั้นตอน คือ

ขั้นที่ 1. การสร้างโปรแกรมฝึกอบรมผู้ให้การเลี้ยงดูเด็กโดยการปฏิบัติในสถานการณ์จริง เรื่องการอบรมเลี้ยงดูเด็กวัยทารกเป็นกลุ่มในสถานรับเลี้ยงเด็ก บ้านเด็ก จุฬาลงกรณ์มหาวิทยาลัย

ขั้นที่ 2. การทดลองใช้โปรแกรมฝึกอบรมผู้ให้การเลี้ยงดูเด็กโดยการปฏิบัติงานในสถานการณ์จริง เรื่องการอบรมเลี้ยงดูเด็กวัยทารกเป็นกลุ่มในสถานรับเลี้ยงเด็กบ้านเด็ก จุฬาลงกรณ์มหาวิทยาลัย

ขั้นที่ 3. การปรับปรุงและนำเสนอโปรแกรมฝึกอบรมผู้ให้การเลี้ยงดูเด็กโดยการปฏิบัติงานในสถานการณ์จริง เรื่องการอบรมเลี้ยงดูเด็กวัยทารกเป็นกลุ่มในสถานรับเลี้ยงเด็ก บ้านเด็ก จุฬาลงกรณ์มหาวิทยาลัย

ขั้นที่ 1. การสร้างโปรแกรมฝึกอบรมผู้ให้การเลี้ยงดูเด็กโดยการปฏิบัติในสถานการณ์จริง เรื่องการอบรมเลี้ยงดูเด็กวัยทารกเป็นกลุ่มในสถานรับเลี้ยงเด็ก บ้านเด็ก จุฬาลงกรณ์มหาวิทยาลัย

การวิจัยครั้งนี้ผู้วิจัยดำเนินการตามขั้นตอน ดังนี้

ขั้นสร้างโปรแกรมฝึกอบรมผู้ให้การเลี้ยงดูเด็กโดยการปฏิบัติงานในสถานการณ์จริง เรื่องการอบรมเลี้ยงดูเด็กวัยทารกเป็นกลุ่มในสถานรับเลี้ยงเด็ก บ้านเด็ก จุฬาลงกรณ์มหาวิทยาลัย มีขั้นตอนดำเนินการดังนี้

#### 1.1 ศึกษาข้อมูลเบื้องต้น

1.1.1 ศึกษาทฤษฎี และหลักการต่างๆ จากเอกสารงานวิจัยที่เกี่ยวข้องกับการฝึกอบรมเลี้ยงดูเด็กวัยทารกเป็นกลุ่ม

1.1.2 ศึกษาแนวทางในการสร้างโปรแกรมฝึกอบรมผู้ให้การเลี้ยงดูเด็กของหน่วยงานต่าง ๆ เช่น กรมประชาสงเคราะห์ และมูลนิธิโรงพยาบาลเด็ก

1.1.3 ศึกษาจากเอกสารงานวิจัยที่เกี่ยวข้องกับหลักการพัฒนาการฝึกอบรม

1.1.4 ศึกษาเอกสารและงานวิจัยที่เกี่ยวข้องกับบทบาทของผู้ปกครองที่มีต่อการจัดการศึกษาแก่เด็กก่อนวัยเรียน

1.2 สัมภาษณ์เบื้องต้นเกี่ยวกับผู้ให้การเลี้ยงดูเด็กที่เป็นกลุ่มตัวอย่าง เรื่องความรู้เกี่ยวกับการอบรมเลี้ยงดูเด็กวัยทารก เพื่อศึกษาดูว่าผู้ให้การเลี้ยงดูเด็กต้องการหาความรู้ในเรื่องใดเป็นพิเศษ ดังรายละเอียด คือ

1.2.1 ขั้นตอนในการสร้างแบบสอบถาม ดังนี้

- 1) ศึกษาเอกสารงานวิจัยที่เกี่ยวข้อง
- 2) ศึกษาแบบสอบถามจากงานวิจัยต่าง ๆ
- 3) จำกัดขอบเขตข้อคำถามที่ต้องการ
- 4) เลือกคำถามจากงานวิจัยต่าง ๆ ที่ได้รับการหาประสิทธิภาพแล้วปรับ

แบบสอบถามให้เหมาะสมกับกลุ่มตัวอย่างของงานวิจัยในครั้งนี้ ดังนี้

ก. ข้อมูลด้านสถานภาพ ได้แก่ เพศ อายุ การศึกษา ประสบการณ์การเลี้ยงดูเด็กวัยทารก การฝึกอบรม

ข. ข้อมูลด้านการอบรมเลี้ยงดูเด็กวัยทารกเป็นกลุ่ม

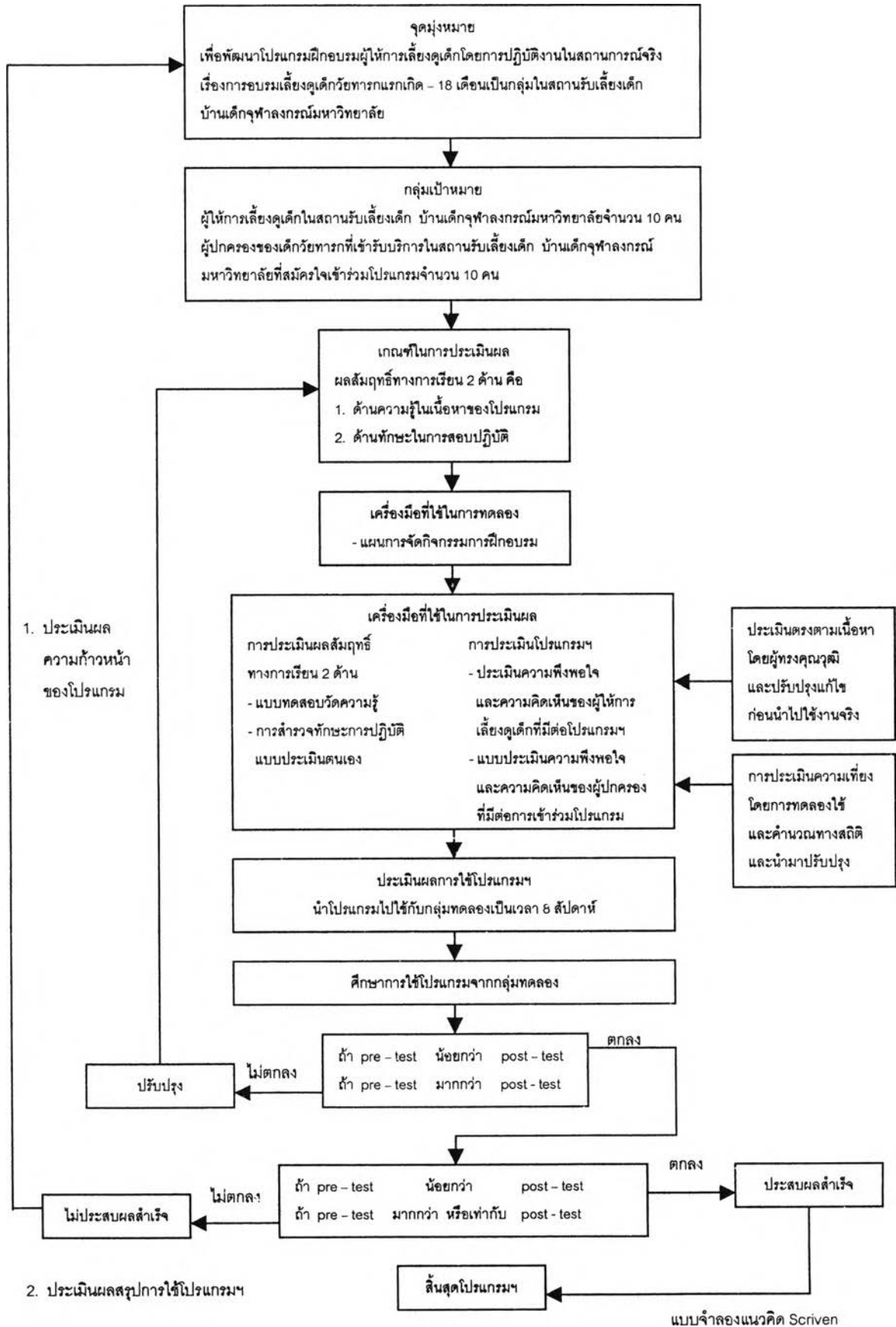
ค. ข้อมูลด้านการฝึกอบรม

1.2.2 ลักษณะของแบบสอบถามเป็นแบบสอบถามให้เลือกตอบ และเติมคำลงในช่องว่าง

1.2.3 นำแบบสอบถามไปให้กลุ่มบุคคลที่ไม่ใช่กลุ่มตัวอย่างประชากร แต่มีสภาพคล้ายคลึงกับตัวอย่างประชากรจำนวน 5 คน และนำไปให้ผู้ทรงคุณวุฒิจำนวน 3 ท่าน ตรวจสอบความครอบคลุมและนำมาปรับให้สมบูรณ์อีกครั้ง

1.3 นำข้อมูลในส่วนที่เกี่ยวข้องกับการอบรมเลี้ยงดูเด็กวัยทารกที่พบว่า ผู้ให้การเลี้ยงดูเด็กมีความต้องการที่จะเรียนรู้มาสร้างเป็นกรอบแนวคิดในการฝึกอบรม ประกอบด้วยเนื้อหาจำนวน 32 เรื่อง เพื่อให้ใช้ในการฝึกอบรมผู้ให้การเลี้ยงดูเด็กโดยการปฏิบัติงานในสถานการณ์จริง เรื่องการ อบรมเลี้ยงดูเด็กวัยทารกเป็นกลุ่มในสถานรับเลี้ยงเด็ก

แผนภูมิที่ 1 กรอบแนวคิดในการพัฒนาโปรแกรมฯ



1.4 สร้างโปรแกรมฝึกอบรมผู้ให้การเลี้ยงดูเด็ก โดยมีเป้าหมายให้ผู้ให้การเลี้ยงดูเด็กมีความรู้ ความเข้าใจ และมีทักษะในการปฏิบัติงานที่ดีขึ้นกว่าเดิม ซึ่งมีองค์ประกอบดังนี้

**หลักการและเหตุผล** การพัฒนาความรู้ความเข้าใจในทักษะของผู้ให้การเลี้ยงดูเด็ก ในการอบรมเลี้ยงดูเด็กวัยทารกเป็นกลุ่มในสถานรับเลี้ยงเด็ก บ้านเด็กจุฬาลงกรณ์มหาวิทยาลัย

**วัตถุประสงค์** เพื่อพัฒนาโปรแกรมฝึกอบรมผู้ให้การเลี้ยงดูเด็ก โดยการปฏิบัติงานในสถานการณ์จริง เรื่องการอบรมเลี้ยงดูเด็กวัยทารกเป็นกลุ่มในสถานรับเลี้ยงเด็ก บ้านเด็กจุฬาลงกรณ์มหาวิทยาลัย

#### กลุ่มเป้าหมาย

1. ผู้ให้การเลี้ยงดูเด็กที่ปฏิบัติงานในสถานรับเลี้ยงเด็ก บ้านเด็กจุฬาลงกรณ์มหาวิทยาลัย
2. ผู้ที่มีส่วนเกี่ยวข้องกับการฝึกอบรม ได้แก่ ผู้ปกครอง ซึ่งมีส่วนร่วมในการจัดกิจกรรมในโปรแกรมการฝึกอบรม

**เนื้อหา** ในโปรแกรมการฝึกอบรมฯ มีทั้งหมด 32 เรื่อง

**การดำเนินการ** การฝึกอบรมใช้เวลา 8 สัปดาห์ ระหว่างวันที่ 11 ตุลาคม – 3 ธันวาคม พ.ศ. 2542 สัปดาห์ละ 5 วัน วันละ 1 ชั่วโมงครึ่ง ช่วงเวลาเวลา 12.00–13.30 นาฬิกา รวมเวลา 60 ชั่วโมง มีขั้นตอนดำเนินการดังนี้

วันที่ 1–4 ให้ความรู้และทักษะการฝึกปฏิบัติงานแก่ผู้ให้การเลี้ยงดูเด็ก โดยการสาธิต การใช้สื่ออุปกรณ์ และทดลองปฏิบัติกับเด็กวัยทารก

วันที่ 5 ทำกิจกรรมร่วมกับผู้ปกครอง เป็นการนำความรู้และทักษะการปฏิบัติงานมาให้ความรู้ สาธิต อภิปรายแสดงความคิดเห็นและทดลองปฏิบัติกับเด็กวัยทารก และแลกเปลี่ยนประสบการณ์ร่วมกับผู้ปกครอง

**สื่อการเรียนรู้** สื่อที่ใช้ประกอบการฝึกอบรมมีรายละเอียด ดังนี้

1. เอกสารประกอบการฝึกอบรม
2. วีดิทัศน์
3. ภาพสไลด์

#### 1. เอกสารประกอบการฝึกอบรม

1.1 ลักษณะของเอกสารประกอบการฝึกอบรม เป็นเอกสารอธิบาย รายละเอียดเรื่องต่าง ๆ ที่จะใช้ในการฝึกอบรมมีเนื้อหา คือ

- 1) ความเป็นมาของการจัดการเลี้ยงดูและให้การศึกษาสำหรับเด็กวัยทารก และทฤษฎีพัฒนาการเด็ก

- 2) ความแตกต่างระหว่างบุคคลและภาวะพื้นฐานทางอารมณ์
- 3) พัฒนาการและการเรียนรู้ของเด็กวัยทารก
- 4) บทบาทหน้าที่ของผู้ให้การเลี้ยงดูเด็ก
- 5) โปรแกรมการส่งเสริมพัฒนาการด้านร่างกาย
- 6) การออกกำลังกายสำหรับเด็กวัยทารก
- 7) โปรแกรมการส่งเสริมพัฒนาการด้านอารมณ์ – สังคม
- 8) ภาษากายและการสื่อสารของเด็กวัยทารก
- 9) การส่งเสริมพัฒนาการด้านสติปัญญา – ภาษา
- 10) โปรแกรมการเล่นสำหรับเด็กวัยทารก
- 11) หนังสือเกมและเพลงสำหรับเด็ก
- 12) การประดิษฐ์สื่อและของเล่น
- 13) การดูแลสุขภาพอนามัยสำหรับเด็กวัยทารก
- 14) การดูแลกิจวัตรประจำวัน
- 15) โภชนาการสำหรับเด็กวัยทารก
- 16) การเตรียมอาหารเสริมสำหรับเด็กวัยทารก
- 17) วิธีการส่งเสริมพัฒนาการของเด็กทารกวัยแรกเกิด – 4 เดือน
- 18) วิธีการส่งเสริมพัฒนาการของเด็กทารกวัย 4 – 8 เดือน
- 19) วิธีการส่งเสริมพัฒนาการของเด็กทารกวัย 8 – 12 เดือน
- 20) วิธีการส่งเสริมพัฒนาการของเด็กทารกวัย 12 – 18 เดือน
- 21) หลักการศึกษาสำหรับเด็กวัยทารก
- 22) หลักสูตรสำหรับเด็กวัยทารก
- 23) การวางแผนการจัดประสบการณ์สำหรับเด็กวัยทารก
- 24) การจัดกิจกรรมสำหรับเด็กวัยทารก
- 25) สภาพแวดล้อมทางกายภาพในสถานรับเลี้ยงเด็ก
- 26) สภาพแวดล้อมและประสบการณ์จากบุคคลรอบตัว
- 27) การจัดศูนย์และมุมประสบการณ์
- 28) อุบัติเหตุและการปฐมพยาบาล
- 29) อาการเจ็บป่วยและการดูแลรักษา
- 30) โรคของเด็กและการป้องกัน
- 31) การใช้ยาสำหรับเด็ก

### 32) การบันทึกประจำวัน

#### 1.2 ขั้นตอนในการสร้างเอกสารการฝึกอบรม

##### 1) กำหนดวัตถุประสงค์ของการฝึกอบรม ดังนี้

ก. เพื่อพัฒนาความรู้ความเข้าใจและทักษะที่จำเป็นในการอบรมเลี้ยงดูเด็ก

วัยทารก

ข. เพื่อเพิ่มพูนประสบการณ์แก่ผู้เข้ารับการอบรมให้เข้าใจเทคนิควิธีการในการอบรมเลี้ยงดูเด็กวัยทารกอย่างละเอียด

ค. เพื่อให้ผู้เข้ารับการอบรมใช้ศึกษาทบทวนประกอบการฝึกอบรม

##### 2) กำหนดกรอบเนื้อหาตามกรอบแนวคิดโปรแกรมฝึกอบรมฯ ที่กำหนดไว้ใน

แต่ละเรื่อง

#### 1.3 ส่วนประกอบของเอกสารการฝึกอบรม

##### 1) แผนการดำเนินกิจกรรมการฝึกอบรม

##### 2) รายละเอียดของเนื้อหาประกอบกิจกรรมการฝึกอบรมในแต่ละเรื่องเพื่อศึกษา

รายละเอียดเพิ่มเติม

#### 1.4 การหาคุณภาพของเอกสารประกอบการฝึกอบรม

1) นำเอกสารการฝึกอบรมไปให้ผู้ทรงคุณวุฒิตรวจสอบความครอบคลุม ความถูกต้องเชิงเนื้อหา ความชัดเจนของภาษา ความถูกต้องเหมาะสม

2) นำเอกสารการฝึกอบรมไปทดลองกับผู้ให้การเลี้ยงดูเด็กที่มีคุณสมบัติคล้ายกับกลุ่มตัวอย่างจำนวน 5 คน เพื่อดูความเข้าใจของเรื่องเนื้อหา ความชัดเจนของภาษา ความถูกต้องเหมาะสมและนำมาปรับปรุงแก้ไขให้เหมาะสมที่สุด

## 2. ภาพวิถีทัศน์

2.1 ลักษณะของภาพวิถีทัศน์ เป็นภาพพร้อมเสียงแสดงการสาธิตการปฏิบัติงานในการดูแลกิจวัตรประจำวันสำหรับเด็กวัยทารก มีเนื้อหาเป็นภาพประกอบคำบรรยาย มีเนื้อหาที่ควรทราบ คือ การอาบน้ำ การให้อาหารเสริม การยกและการอุ้มเด็ก

#### 2.2 ขั้นตอนในการสร้างภาพวิถีทัศน์ มีดังนี้

##### 1) กำหนดวัตถุประสงค์ของการสร้างภาพวิถีทัศน์ มีดังนี้ คือ

ก. เพื่อให้ผู้ให้การเลี้ยงดูเด็กที่เข้ารับการฝึกอบรมได้เห็นภาพของการปฏิบัติในการดูแลกิจวัตรประจำวันของเด็กวัยทารก

ข. เพื่อให้ผู้ให้การเลี้ยงดูเด็กที่เข้ารับการอบรมได้ศึกษาขั้นตอนการปฏิบัติงานในการดูแลกิจวัตรประจำวันของเด็กวัยทารกที่เหมือนกับได้ดูของจริง และสามารถดูได้หลาย ๆ ครั้ง จนสามารถที่จะนำไปปฏิบัติได้

ค. เพื่อให้ผู้ให้การเลี้ยงดูเด็กที่เข้ารับการฝึกอบรมได้เรียนรู้ขั้นตอนในการปฏิบัติงานได้ชัดเจน และถูกต้องตามกระบวนการ

ง. เพื่อให้ผู้ให้การเลี้ยงดูเด็กที่เข้ารับการฝึกอบรมมีประสบการณ์ตรงในเรื่องนี้ และสามารถนำไปปฏิบัติด้วยความมั่นใจ

## 2) กำหนดกรอบเนื้อหา ดังนี้

- ก. การอาบน้ำเด็ก
- ข. การเปลี่ยนผ้าอ้อม
- ค. การให้นมเด็ก
- ง. การให้อาหารเสริม
- จ. การยกและอุ้มเด็ก

## 2.3 รายละเอียดของการเสนอวีดิทัศน์ มีดังนี้

1) ภาพวีดิทัศน์ เรื่อง การอาบน้ำเด็ก แสดงให้เห็นถึงกระบวนการอาบน้ำเด็กตั้งแต่ขั้นเตรียมอาบน้ำเด็ก และการปฏิบัติหลังจากอาบน้ำเด็ก

2) ภาพวีดิทัศน์ เรื่อง การเปลี่ยนผ้าอ้อม แสดงให้เห็นถึงกระบวนการเปลี่ยนผ้าอ้อม ตั้งแต่ขั้นเตรียมอุปกรณ์ ขั้นทำความสะอาด การเปลี่ยนผ้าอ้อม และการปฏิบัติหลังการเปลี่ยนผ้าอ้อม

3) ภาพวีดิทัศน์ เรื่อง การให้นมเด็ก แสดงให้เห็นถึงกระบวนการให้นมเด็กตั้งแต่การเตรียมนม การให้นมเด็ก และการปฏิบัติหลังการให้นมเด็ก

4) ภาพวีดิทัศน์ เรื่อง การให้อาหารเสริม แสดงให้เห็นถึงกระบวนการให้อาหารเสริมตั้งแต่ขั้นเตรียมอาหารเสริม การให้อาหารเด็ก การปฏิบัติหลังการให้อาหารเสริมแก่เด็ก

5) ภาพวีดิทัศน์ เรื่องการยกและการอุ้มเด็ก แสดงให้เห็นถึงวิธีการยกและการอุ้มเด็ก ในท่าต่าง ๆ อย่างถูกวิธี

## 2.4 การหาคุณภาพของวีดิทัศน์

1) นำวีดิทัศน์ไปให้ผู้ทรงคุณวุฒิตรวจสอบความครอบคลุมเชิงเนื้อหาและความถูกต้องเหมาะสม

2) นำวิดิทัศน์ไปทดลองกับผู้ให้การเลี้ยงดูเด็กที่มีคุณสมบัติคล้ายกับกลุ่มตัวอย่างจำนวน 5 คน เพื่อดูความเข้าใจของเรื่องเนื้อหา ความถูกต้องเหมาะสมและนำมาปรับปรุงแก้ไขให้เหมาะสมที่สุด

### 3. ภาพสไลด์

3.1 ลักษณะของภาพสไลด์เป็นภาพที่แสดงประกอบการบรรยายแสดงการสาธิตการปฏิบัติงานในบทบาทและความสามารถของผู้ให้การเลี้ยงดูเด็กวัยทารก มีเนื้อหาประกอบคำบรรยายที่ควรทราบคือ บทบาทหน้าที่ของผู้ให้การเลี้ยงดูเด็กวัยทารกในด้านต่าง ๆ ที่เป็นคุณสมบัติโดยทั่วไปและเป็นคุณสมบัติเฉพาะด้านของผู้ที่มีส่วนเกี่ยวข้องในการให้การอบรมเลี้ยงดูเด็กคือ ด้านความสามารถทั่วไป การปฏิสัมพันธ์ทางสังคม ความสามารถทางร่างกายและการใช้กล้ามเนื้อ การพัฒนาสุขภาพจิตและบุคลิกภาพที่ดี การใช้ภาษาและวิธีการสื่อสาร

#### 3.2 ขั้นตอนในการสร้างภาพสไลด์

1) กำหนดวัตถุประสงค์ของการสร้างภาพสไลด์ มีดังนี้คือ

- ก. เพื่อให้ผู้ให้การเลี้ยงดูเด็กที่เข้ารับการอบรมได้เห็นภาพของบทบาทและความสามารถของผู้ให้การเลี้ยงดูเด็ก
- ข. เพื่อให้ผู้ให้การเลี้ยงดูเด็กที่เข้ารับการอบรมได้เรียนรู้บทบาทและความสามารถของผู้ให้การเลี้ยงดูเด็กในการอบรมเลี้ยงดูเด็กวัยทารกเป็นกลุ่มในสถานรับเลี้ยงเด็ก
- ค. เพื่อให้ผู้ให้การเลี้ยงดูเด็กที่เข้ารับการฝึกอบรมมีประสบการณ์ตรงในเรื่องนี้ และสามารถนำไปปฏิบัติงานด้วยความมั่นใจ

2) สร้างภาพสไลด์ ตามเนื้อหาที่กำหนดไว้ ดังนี้

- ก. ด้านความสามารถโดยทั่วไป
- ข. ปฏิสัมพันธ์ทางสังคม
- ค. ความสามารถทางร่างกายและการใช้กล้ามเนื้อ
- ง. การพัฒนาสุขภาพจิตและบุคลิกภาพที่ดี
- ช. การใช้ภาษาและวิธีการสื่อสาร

#### 3.3 รายละเอียดของการเสนอภาพสไลด์ มีดังนี้

1) ภาพบทบาทหน้าที่และความสามารถของผู้ให้การเลี้ยงดูเด็กในด้านความสามารถโดยทั่วไป เช่น ความสามารถในการประเมินพฤติกรรมของเด็ก การเตรียมส่ง เสริมพัฒนาการเด็ก การแสดงออกถึงความสุขในการเลี้ยงดูเด็ก การแสดงออกถึงการตอบสนองและทำกิจกรรมประจำวันกับเด็ก



2) ภาพปฏิสัมพันธ์ทางสังคม มีการจัดประสบการณ์ที่มีการกระตุ้นอย่างสม่ำเสมอ เช่น การโอบกอด การสัมผัสให้ความอบอุ่น การเล่นหยอกเย้าพูดคุย การเล่นเกม ปฏิสัมพันธ์ทางสังคมกับเด็กและเพื่อน ๆ

3) ภาพความสามารถทางร่างกายและการใช้กล้ามเนื้อ เป็นการแสดงถึงการส่งเสริมให้เด็กทารกใช้ความสามารถทางร่างกายได้จึงมอง ไขว่คว้า เคลื่อนไหวแขนขา การจัดสภาพแวดล้อมเพื่อส่งเสริมให้เกิดประสบการณ์การเรียนรู้ด้วยวิธีต่าง ๆ ที่เด็กจะได้เล่น ได้ช่วยเหลือตัวเอง ในทักษะต่าง ๆ

4) การกระตุ้นประสาทสัมผัสและการรับรู้ เป็นภาพแสดงให้เห็นถึงบทบาทหน้าที่ของผู้ให้การเลี้ยงดูเด็กในการส่งเสริมให้เด็กได้ตรวจสอบ หยิบจับ สัมผัสวัตถุ เพื่อให้ได้ศึกษาสำรวจสิ่งต่าง ๆ

5) ภาพการพัฒนาสุขภาพจิตและบุคลิกภาพที่ดี เป็นภาพแสดงให้เห็นถึงบทบาทของผู้ให้การเลี้ยงดูเด็ก ได้สามารถรับรู้ความแตกต่างพื้นฐานทางอารมณ์ของเด็ก เพื่อสนับสนุนให้เด็กได้พัฒนาตนเอง และตอบสนองต่อความต้องการพึ่งพาของเด็กจากผู้ใหญ่ได้อย่างเหมาะสม

6) ภาพการใช้ภาษาและวิธีการสื่อสาร เป็นภาพแสดงให้เห็นถึงบทบาทของผู้ให้การเลี้ยงดูเด็กได้สนับสนุน และตอบสนองให้เด็กได้ส่งเสียงพูดคุย การเรียนคำศัพท์ การใช้หนังสือ การเล่านิทาน

### 3.4 การหาคุณภาพของภาพสไลด์

1) นำภาพสไลด์ไปให้ผู้ทรงคุณวุฒิตรวจสอบความครอบคลุมความถูกต้องเชิงเนื้อหา และความถูกต้องเหมาะสม

2) นำภาพสไลด์ไปทดลองกับผู้ให้การเลี้ยงดูเด็กที่มีคุณสมบัติคล้ายกับกลุ่มตัวอย่าง จำนวน 5 คน เพื่อดูความเข้าใจของเรื่อง เนื้อหาและความถูกต้องแล้วนำมาปรับปรุงแก้ไขให้เหมาะสมที่สุด

### การประเมินผล

เครื่องมือที่ใช้ในการวิจัยมีดังนี้คือ

1. แบบทดสอบวัดความรู้ความเข้าใจ เรื่องการให้การอบรมเลี้ยงดูเด็กวัยทารกเป็นกลุ่มในสถานรับเลี้ยงเด็ก
2. แบบสำรวจพฤติกรรมด้านทักษะการปฏิบัติงานให้การอบรมเลี้ยงดูเด็กวัยทารก
3. แบบประเมินตนเองในการฝึกอบรมเรื่องการอบรมเลี้ยงดูเด็กวัยทารก เป็นกลุ่มในสถานรับเลี้ยงเด็ก

#### 4. แบบสอบถามความพึงพอใจของผู้ปกครองที่เข้าร่วมโปรแกรมการฝึกอบรม

##### 1. แบบทดสอบวัดความรู้ความเข้าใจ เรื่องการให้การศึกษาและการอบรมเลี้ยงดูเด็กวัยทารกเป็นกลุ่มในสถานรับเลี้ยงเด็ก

1.1 ประเมินความรู้ของผู้ให้การเลี้ยงดูเด็กโดยให้ทำแบบทดสอบความรู้ก่อนและหลังฝึกอบรม เพื่อดูว่าหลังการฝึกอบรมผู้ให้การเลี้ยงดูเด็กมีความรู้เพิ่มขึ้นกว่าก่อนการฝึกอบรม แบบทดสอบภาคความรู้มีดังนี้

###### 1) ขั้นตอนในการสร้างแบบทดสอบวัดความรู้

ก. ศึกษารายละเอียดเกี่ยวกับการวัดและประเมินผลสัมฤทธิ์ทางการเรียนด้านความรู้

ข. สร้างแบบทดสอบวัดและประเมินผลสัมฤทธิ์ทางการเรียน ด้านความรู้

ค. กำหนดเกณฑ์การให้คะแนน คือตอบถูกได้ 1 คะแนน ถ้าตอบผิดไม่ตอบ หรือตอบเกินให้ 0 คะแนน

2) ลักษณะของแบบทดสอบความรู้ เป็นคำถามปรนัยชนิดเลือกตอบ 4 ตัวเลือก จำนวน 30 ข้อ

###### 3) การหาคุณภาพของแบบทดสอบความรู้

ก. นำแบบทดสอบภาคความรู้ไปให้ผู้ทรงคุณวุฒิตรวจสอบความครอบคลุมความถูกต้องเชิงเนื้อหาและจุดประสงค์

ข. นำแบบทดสอบภาคความรู้ไปทดลองกับผู้ให้การเลี้ยงดูเด็กที่มีคุณสมบัติคล้ายกับตัวอย่างประชากรจำนวน 5 คน เพื่อความเข้าใจของเรื่องเนื้อหา และนำมาปรับปรุงแก้ไขโดยเลือกข้อที่เหมาะสมที่สุด

ค. หาความเที่ยงของแบบทดสอบ มีขั้นตอนการดำเนินการโดยนำแบบทดสอบไปให้ผู้ให้การเลี้ยงดูเด็กที่ไม่ใช่กลุ่มตัวอย่างจำนวน 30 คนทำ แล้วตรวจข้อสอบ ถ้าถูก ให้ 1 คะแนน ถ้าผิดไม่ให้คะแนน รวมคะแนนข้อถูกของแต่ละคนมาเรียงจากมากไปหาน้อย แบ่งตัวอย่างประชากรโดยใช้เทคนิค 50 % ของ จอห์นสัน (ประคอง กรรณสูตร, 2535) ในการวิเคราะห์รายข้อเพื่อหาระดับความยาก ค่าอำนาจจำแนกและเลือกข้อสอบที่มีความยากระหว่าง .20-.80 มีอำนาจสูงกว่า .20 จำนวนทั้งสิ้น 30 ข้อ ซึ่งครอบคลุมเนื้อหาในเรื่องการ อบรมเลี้ยงดูเด็กวัยทารกในสถานรับเลี้ยงเด็ก นำไปหาความเที่ยงตามสูตรของ Kuder Richardson 20

## 2. แบบสำรวจพฤติกรรมด้านทักษะการปฏิบัติงานให้การอบรมเลี้ยงดูเด็กวัยทารก

2.1 ประเมินจากการสำรวจพฤติกรรมด้านทักษะ การจัดกิจกรรมการอบรมเลี้ยงดูเด็กวัยทารกของผู้ให้การเลี้ยงดูเด็กว่า ได้ปฏิบัติตามที่ได้รับการอบรมหรือไม่ โดยผู้วิจัยสังเกตพฤติกรรมการจัดกิจกรรมของผู้ให้การเลี้ยงดูเด็กที่เข้ารับการฝึกอบรมในการปฏิบัติหน้าที่ และบันทึกข้อมูลลงในแบบสังเกตพฤติกรรมไว้ทุกครั้ง รายละเอียดเกี่ยวกับแบบสำรวจทักษะการปฏิบัติงานให้การอบรมเลี้ยงดูเด็กวัยทารกมีดังนี้

### 1) ขั้นตอนในการสร้างแบบสำรวจพฤติกรรมด้านทักษะการอบรมเลี้ยงดูเด็ก

วัยทารก

ก. ศึกษาเอกสาร หนังสือที่เกี่ยวกับเรื่องการสังเกตพฤติกรรมแบบต่าง ๆ

ข. สร้างแบบสังเกตพฤติกรรมโดยกำหนดพฤติกรรมการประเมิน

ค. กำหนดเกณฑ์การประเมินเป็น 3 ระดับ การให้คะแนนจะยึดวิธีที่ได้รับการฝึกอบรมไปในการปฏิบัติกิจกรรมงานการอบรมเลี้ยงดูเด็กวัยทารก เกณฑ์การให้คะแนน มีดังนี้

ปฏิบัติได้ถูกต้องตามวิธีการ	ให้	2	คะแนน
ปฏิบัติแต่ไม่ถูกต้องตามวิธีการ	ให้	1	คะแนน
ไม่ปฏิบัติ	ให้	0	คะแนน

### 2) ลักษณะของแบบสำรวจพฤติกรรมด้านทักษะการอบรมเลี้ยงดูเด็กวัยทารก

ก. เป็นแบบตรวจสอบรายการ

ข. แบ่งออกเป็น 7 ด้าน คือ

- 1) การส่งเสริมพัฒนาการด้านภาษา
- 2) การส่งเสริมพัฒนาการด้านสังคม – อารมณ์ : โนแสบวก
- 3) การส่งเสริมพัฒนาการด้านสังคม – อารมณ์ : โนแกลบ
- 4) การส่งเสริมพัฒนาการด้านสติปัญญา
- 5) การอบรมเลี้ยงดูเด็ก
- 6) การดูแล : จัดเตรียมสภาพแวดล้อม
- 7) การส่งเสริมพัฒนาการด้านร่างกาย

3) การหาคุณภาพของแบบสำรวจพฤติกรรมด้านทักษะการจัดกิจกรรมการอบรมเลี้ยงดูเด็กวัยทารก

ก. นำแบบสำรวจพฤติกรรมไปให้ผู้ทรงคุณวุฒิตรวจสอบความครอบคลุมของลักษณะพฤติกรรมของข้อคำถามและจุดประสงค์

ข. หาความเชื่อมั่นของแบบสำรวจพฤติกรรมด้านทักษะการจัดกิจกรรมการอบรมเลี้ยงดูเด็กวัยทารก โดยใช้วิธีการของ William A Scott มีวิธีดำเนินการ โดยผู้วิจัยและผู้ช่วยวิจัย ทำความเข้าใจเกี่ยวกับแบบสำรวจพฤติกรรมการจัดกิจกรรมการอบรมเลี้ยงดูเด็กวัยทารกของผู้ให้การเลี้ยงดูเด็ก เพื่อให้เข้าใจตรงกัน แล้วนำแบบสำรวจพฤติกรรมไปทดลองประเมินพฤติกรรมการจัดการอบรมเลี้ยงดูเด็กวัยทารกของผู้ให้การเลี้ยงดูเด็ก ที่มีคุณสมบัติคล้ายกลุ่มตัวอย่างจำนวน 1 คน โดยผู้วิจัยกับผู้ช่วยวิจัยสังเกตพฤติกรรมการอบรมเลี้ยงดูเด็กวัยทารกของผู้ให้การเลี้ยงดูเด็กแล้วบันทึกข้อมูลไว้ แล้วจึงนำข้อมูลที่ได้จากการสังเกตมาหาความเชื่อมั่น

### 3. แบบประเมินตนเองในการฝึกรอบรม เรื่องการอบรมเลี้ยงดูเด็กวัยทารกเป็นกลุ่มในสถานรับเลี้ยงเด็ก

#### 1) ขั้นตอนในการสร้างแบบประเมินตนเอง

- ก. ศึกษาทฤษฎี เอกสาร และงานวิจัยต่าง ๆ ที่เกี่ยวข้อง
- ข. สร้างแบบประเมินพฤติกรรมด้านความคิดเห็นและการปฏิบัติออกเป็น 5 ระดับ การให้คะแนนข้อความที่จะยึดเนื้อความเป็นหลัก ใช้คำคุณศัพท์ที่มีความหมายตรงกันข้าม
- ค. กำหนดเกณฑ์การประเมินเป็น 5 ระดับ การให้คะแนนข้อความจะยึดเนื้อความเป็นหลัก คือมีเนื้อความเป็นไปตามความประสงค์ให้คะแนนดังนี้

มากที่สุด	ให้	5	คะแนน
มาก	ให้	4	คะแนน
ปานกลาง	ให้	3	คะแนน
น้อย	ให้	2	คะแนน
น้อยที่สุด	ให้	1	คะแนน

#### 2) ลักษณะของแบบประเมินตนเอง

- ก. เป็นแบบประเมินค่าที่สร้างขึ้นเพื่อประเมินความพึงพอใจในการฝึกรอบรมประเมินด้านการจัดกิจกรรมในโปรแกรมการฝึกรอบรม และเป็นแบบประเมินการจัดกิจกรรมโปรแกรมฝึกรอบรม 5 ระดับ จำนวน 40 ข้อ และแบบแสดงความเห็น 10 ข้อ

#### ข. แบบประเมินแบ่งออกเป็น 3 ชุด คือ

- ชุดที่ 1 เป็นการประเมินความพึงพอใจในการฝึกรอบรม เพื่อประเมินความพึงพอใจ 10 ข้อ เพื่อแสดงความเห็นและข้อเสนอแนะ 5 ข้อ

ชุดที่ 2 เป็นแบบประเมินด้านการปฏิบัติกิจกรรมการอบรมเลี้ยงดูเด็กวัยทารก เพื่อประเมินการปฏิบัติ 10 ข้อ เพื่อแสดงความคิดเห็นและข้อเสนอแนะ 5 ข้อ

ชุดที่ 3 เป็นแบบประเมินการจัดกิจกรรมโปรแกรมการฝึกอบรมฯ 20 ข้อ

3) การหาคุณภาพของแบบประเมินตนเอง

ก. นำแบบประเมินตนเองไปให้ผู้ทรงคุณวุฒิตรวจสอบความครอบคลุมของเนื้อหา และจุดประสงค์

ข. นำแบบประเมินตนเองไปทดลองใช้กับผู้ให้การอบรมเลี้ยงดูเด็กที่ไม่ใช่กลุ่มตัวอย่างจำนวน 5 คน เพื่อดูความเข้าใจเรื่องภาษา แล้วนำมาปรับปรุงแก้ไขให้ได้แบบประเมินที่ดีที่สุด

4. แบบสอบถามความพึงพอใจของผู้ปกครองที่มีส่วนร่วมกิจกรรมโปรแกรมฝึกอบรมฯ

1) ขั้นตอนในการสร้างแบบสอบถามความพึงพอใจของผู้ปกครอง

ก. ศึกษาทฤษฎี เอกสาร และงานวิจัยที่เกี่ยวข้อง

ข. สร้างแบบสอบถาม เป็นการประเมินความคิดเห็นของผู้ปกครองที่สมัครใจเข้าร่วมกิจกรรมโปรแกรมฝึกอบรมฯ เพื่อนำข้อมูลมาสนับสนุนการประเมินคุณภาพของโปรแกรมฝึกอบรมฯ โดยใช้คำคุณศัพท์ที่มีความหมายตรงกันข้าม

ค. กำหนดเกณฑ์การประเมินเป็น 3 ระดับ การให้คะแนนข้อความจะยึดเนื้อความเป็นไปตามความประสงค์เป็นหลักโดยให้คะแนนดังนี้

มาก	ให้	3	คะแนน
ปานกลาง	ให้	2	คะแนน
น้อย	ให้	1	คะแนน

2) ลักษณะของแบบสอบถามความพึงพอใจของผู้ปกครองเป็นแบบประเมินความพึงพอใจด้านการจัดกิจกรรมฝึกอบรมฯ จำนวน 10 ข้อ แสดงความเห็นและข้อเสนอแนะ 5 ข้อ

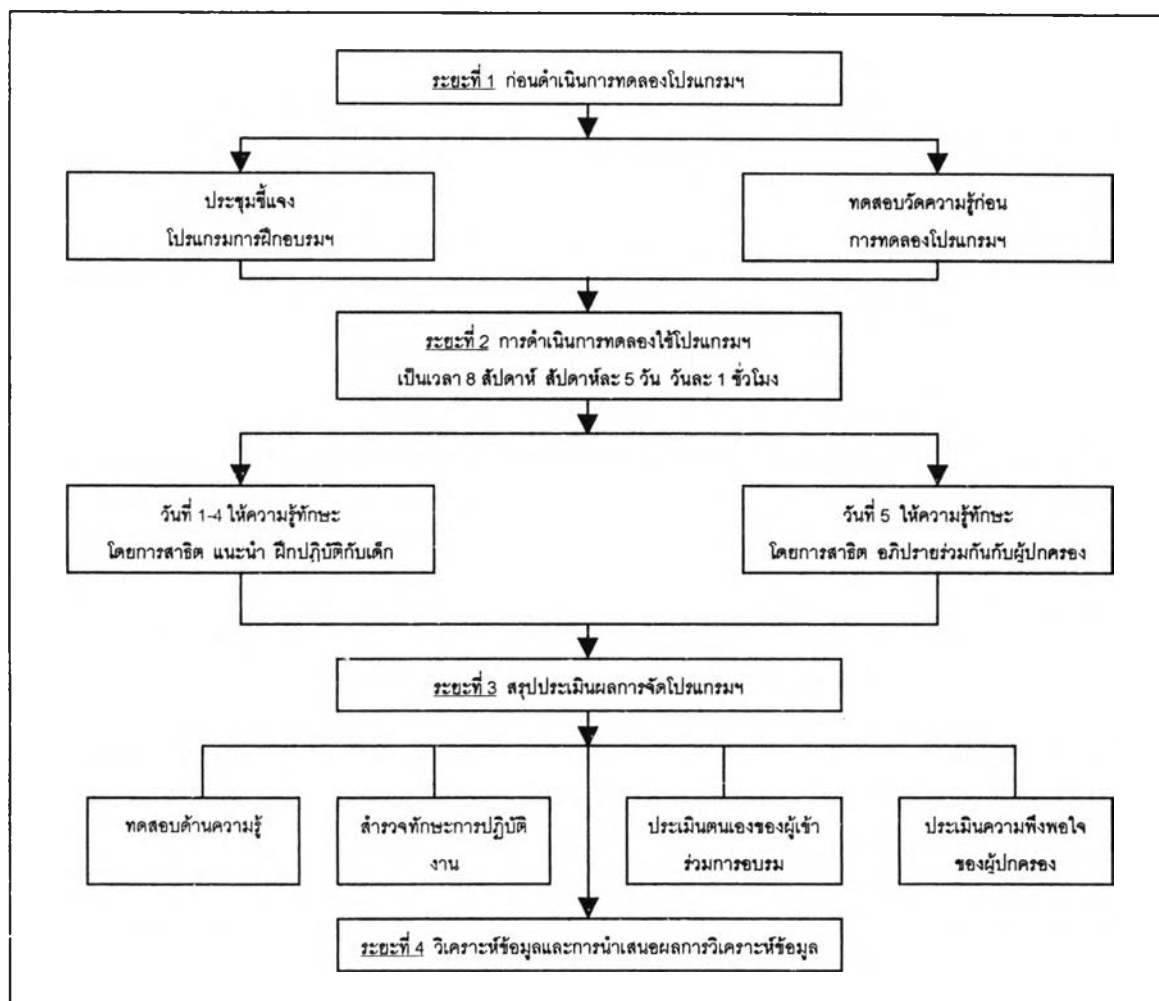
3) การหาคุณภาพแบบสอบถามความพึงพอใจ

ก. นำแบบสอบถามความพึงพอใจไปให้ผู้ทรงคุณวุฒิตรวจสอบความครอบคลุมของเนื้อหาและจุดประสงค์

ข. นำแบบสอบถามความพึงพอใจที่ผ่านผู้ทรงคุณวุฒิมาปรับปรุงแก้ไขแล้วนำไปทดลองใช้กับผู้ปกครองที่ไม่ใช่กลุ่มตัวอย่างจำนวน 5 คน เพื่อดูความเข้าใจเรื่องภาษา ความครอบคลุมของเนื้อหาและจุดประสงค์ แล้วนำมาปรับปรุงแก้ไขให้ได้แบบสอบถามความพึงพอใจที่ดีที่สุด

ขั้นที่ 2. การทดลองโปรแกรมฝึกอบรมผู้ให้การเลี้ยงดูเด็กโดยการปฏิบัติงานในสถานการณ์จริง เรื่องการอบรมเลี้ยงดูเด็กวัยทารกเป็นกลุ่มในสถานรับเลี้ยงเด็ก บ้านเด็กจุฬาลงกรณ์มหาวิทยาลัย แบ่งการดำเนินการทดลองใช้โปรแกรมฯ ออกเป็น 3 ระยะ ตามแผนภูมิที่ 2 ดังนี้

แผนภูมิที่ 2 การพัฒนาโปรแกรมฝึกอบรมผู้ให้การเลี้ยงดูเด็กโดยการปฏิบัติงานในสถานการณ์จริง เรื่องการอบรมเลี้ยงดูเด็กวัยทารกเป็นกลุ่มในสถานรับเลี้ยงเด็ก บ้านเด็กจุฬาลงกรณ์มหาวิทยาลัย ขั้นที่ 2 การทดลองใช้โปรแกรม



## 2.1 ระยะก่อนการทดลองโปรแกรมฯ

### 2.1.1 ประชากรและกลุ่มตัวอย่าง ผู้วิจัยดำเนินการคัดเลือกประชากรและกลุ่มตัวอย่าง

1) ประชากรที่ใช้ในการวิจัยครั้งนี้ คือ ผู้ให้การเลี้ยงดูเด็กที่ปฏิบัติงานในสถานรับเลี้ยงเด็กบ้านเด็กจุฬาลงกรณ์มหาวิทยาลัย ปีการศึกษา 2542 จำนวน 14 คน

2) กลุ่มตัวอย่าง คือ ผู้ให้การเลี้ยงดูเด็กโดยการเลือกแบบเจาะจงเฉพาะผู้ที่ปฏิบัติหน้าที่เกี่ยวกับการอบรมเลี้ยงดูเด็กกลุ่มวัยก่อนอนุบาลทั้งหมดในปี 2542 จำนวน 10 คน เหตุผลที่ผู้วิจัยเลือกกลุ่มตัวอย่างเป็นผู้ให้การเลี้ยงดูเด็กกลุ่มวัยก่อนอนุบาลทั้งหมด เนื่องจากเป็นบุคลากรที่

จะต้องทำหน้าที่เกี่ยวข้องกับการอบรมเลี้ยงดูเด็กกลุ่มวัยทารก และปฏิบัติงานโดยไม่เคยได้รับการศึกษา และไม่เคยฝึกอบรมเกี่ยวกับการอบรมเลี้ยงดูเด็กวัยทารกเป็นกลุ่มมาก่อน

#### 2.1.2 ดำเนินการทดสอบวัดความรู้ความเข้าใจของกลุ่มตัวอย่าง

- 1) ผู้วิจัยประชุมชี้แจงโปรแกรมฝึกอบรมแก่ผู้ให้การเลี้ยงดูเด็ก และผู้ปกครองที่เข้าร่วมกิจกรรมในโปรแกรมการฝึกอบรม
- 2) ทดสอบวัดความรู้ความเข้าใจเรื่องการอบรมเลี้ยงดูเด็กวัยทารกเป็นกลุ่มก่อนการทดลอง

### 2.2 ระยะเวลาดำเนินการทดลองใช้โปรแกรม

#### 2.2.1 ประชากรและกลุ่มตัวอย่าง

- 1) ประชากรที่ใช้ในการวิจัยครั้งนี้ เป็นผู้ให้การเลี้ยงดูเด็กที่กำลังปฏิบัติหน้าที่ในสถานรับเลี้ยง เด็กบ้านเด็กจุฬาลงกรณ์มหาวิทยาลัย ในปีการศึกษา 2542 ทั้งหมด 14 คน

สถานรับเลี้ยงเด็ก บ้านเด็กจุฬาลงกรณ์มหาวิทยาลัย มีลักษณะดังนี้

ก. เป็นสถานรับเลี้ยงเด็กที่จัดเพื่อเป็นสวัสดิการให้แก่ข้าราชการและเจ้าหน้าที่ในจุฬาลงกรณ์มหาวิทยาลัย ที่สนับสนุนการฝึกปฏิบัติงานและการศึกษาทดลองของนิสิตภาควิชาประถมศึกษา คณะครุศาสตร์

ข. บุคลากรที่เป็นผู้ให้การเลี้ยงดูเด็กของบ้านเด็ก จุฬาลงกรณ์มหาวิทยาลัย มีสถานภาพการทำงานเป็นลูกจ้างประจำ มีพื้นความรู้และทักษะเกี่ยวกับการอบรมเลี้ยงดูเด็กวัยทารกน้อยมาก แต่ทำงานโดยใช้ประสบการณ์และความเคยชินที่ปฏิบัติมานาน ไม่เคยผ่านการฝึกอบรมเกี่ยวกับการอบรมเลี้ยงดูเด็กวัยทารกมาก่อน

ค. ผู้บริหารบ้านเด็กจุฬาลงกรณ์มหาวิทยาลัย บุคลากรและผู้ปกครอง มีความพร้อมความสนใจ สามารถให้ความร่วมมือและสนับสนุนการทำวิจัย

2.1.2 กลุ่มตัวอย่างเป็นผู้ให้การเลี้ยงดูเด็ก โดยการเลือกแบบเจาะจงเฉพาะผู้ที่ปฏิบัติหน้าที่อบรมเลี้ยงดูเด็กกลุ่มวัยก่อนอนุบาลทั้งหมดในปี 2542 จำนวน 10 คน เหตุผลที่ผู้วิจัยเลือก

กลุ่มตัวอย่างเป็นผู้ให้การเลี้ยงดูเด็กกลุ่มวัยก่อนอนุบาลทั้งหมด เนื่องจากเป็นบุคลากรที่จะต้องทำหน้าที่เกี่ยวข้องกับการอบรมเลี้ยงดูเด็กกลุ่มวัยทารก และปฏิบัติงานโดยไม่เคยได้รับการศึกษา และไม่เคยฝึกอบรมเกี่ยวกับการอบรมเลี้ยงดูเด็กวัยทารกเป็นกลุ่มมาก่อน

2.2 ทดลองโปรแกรมการฝึกอบรมกับผู้ให้การเลี้ยงดูเด็กและผู้ปกครองเป็นเวลา 8 สัปดาห์ ระหว่างวันที่ 11 ตุลาคม – 3 ธันวาคม 2542 แบ่งออกเป็น 3 ระยะ ดังนี้

2.2.1 ดำเนินการทดลองใช้โปรแกรมฯ ใช้เวลา 8 สัปดาห์ สัปดาห์ละ 5 วัน วันละ 1 ชั่วโมงครึ่ง ช่วงเวลา 12.00-13.30 รวม 60 ชั่วโมง ระหว่างวันที่ 11 ตุลาคม – 3 ธันวาคม 2542 ผู้วิจัยดำเนินการจัดการฝึกอบรมโดยแบ่งเนื้อหาของการอบรมในแต่ละสัปดาห์ ดังนี้

วันที่ 1-4 ให้ความรู้ ทักษะการฝึกปฏิบัติงานแก่ผู้ให้การเลี้ยงดูเด็ก

วันที่ 5 ให้ความรู้ อภิปราย สาธิตกิจกรรมร่วมกับผู้ปกครอง

รายละเอียดการดำเนินการทดลองโปรแกรมฯ ในตารางที่ 1 ดังนี้

ตารางที่ 1 ตารางดำเนินการฝึกอบรมผู้ให้การเลี้ยงดูเด็กวัยทารก

ช่วงเวลา	สัปดาห์	รายการปฏิบัติ	ผู้ปฏิบัติ	สื่อ/ อุปกรณ์
ระหว่าง ทดลอง 8 สัปดาห์	1 (11-15) ต.ค	1. ความเป็นมาของการจัดการเลี้ยงดูและให้การ ศึกษาสำหรับเด็กวัยทารก และทฤษฎีพัฒนาการเด็ก 2. ความแตกต่างระหว่างบุคคล และภาวะพื้นฐานทางอารมณ์ 3. พัฒนาการและการเรียนรู้ของเด็กวัยทารก 4. บทบาทหน้าที่ของผู้ให้การเลี้ยงดูเด็ก 5. ความสัมพันธ์กับผู้ปกครอง	- ผู้วิจัย - ผู้ให้การ เลี้ยงดูเด็ก - ผู้ปกครอง	1. เอกสาร 2. สไลด์เรื่องบทบาท ผู้ให้การเลี้ยงดูเด็ก 3. วิดีทัศน์เรื่องภาวะ พื้นฐานทางอารมณ์
	2 (18-22) ต.ค	1. โปรแกรมการส่งเสริมพัฒนาการด้านร่างกาย 2. การออกกำลังกายสำหรับเด็กวัยทารก 3. โปรแกรมการส่งเสริมพัฒนาการด้านอารมณ์ – สังคม 4. ภาษากายและการสื่อสารของเด็กวัยทารก 5. ให้ความรู้แก่ผู้ปกครองเรื่องการส่งเสริมพัฒนาการของเด็กวัยทารก	- ผู้วิจัย - ผู้ให้การ เลี้ยงดูเด็ก - ผู้ปกครอง	1. เอกสาร 2. วิดีทัศน์เรื่องการ ออกกำลังกาย สำหรับเด็กวัยทารก
	3 (25-29) ต.ค	1. การส่งเสริมพัฒนาการด้านสติปัญญา – ภาษา 2. โปรแกรมการเล่นสำหรับเด็ก 3. การประดิษฐ์ของเล่นสำหรับเด็ก 4. หนังสือ เพลง และเกมสำหรับเด็ก 5. การให้ความรู้แก่ผู้ปกครองเรื่องการส่งเสริมพัฒนาการด้านภาษา – สติ ปัญญาของเด็กวัยทารก	- ผู้วิจัย - ผู้ให้การ เลี้ยงดูเด็ก - ผู้ปกครอง	1. เอกสาร 2. อุปกรณ์ผลิตสื่อ 3. หนังสือ เกม เพลง
	4 (1-5) พ.ย.	1. การดูแลสุขภาพอนามัยสำหรับเด็กวัยทารก 2. การดูแลกิจวัตรประจำวัน 3. โภชนาการสำหรับเด็กวัยทารก 4. การเตรียมอาหารเสริมสำหรับเด็กวัยทารก 5. การให้ความรู้แก่ผู้ปกครองเรื่องการดูแลกิจวัตรประจำวัน	- ผู้วิจัย - ผู้ให้การ เลี้ยงดูเด็ก - ผู้ปกครอง	1. เอกสาร 2. วิดีทัศน์เรื่องกิจ วัตรประจำวัน 3. อุปกรณ์สาธิตการ ทำอาหารเสริม



ตารางที่ 1 (ต่อ) ตารางดำเนินการฝึกอบรมผู้ให้การเลี้ยงดูเด็กวัยทารก

ช่วงเวลา	สัปดาห์	รายการปฏิบัติ	ผู้ปฏิบัติ	สื่อ/ อุปกรณ์
	5 (8-12) พ.ย	1. วิธีการส่งเสริมพัฒนาการของเด็กทารกวัยแรกเกิด – 4 เดือน	- ผู้วิจัย	1. เอกสาร
		2. วิธีการส่งเสริมพัฒนาการของเด็กทารกวัย 4 – 8 เดือน	- ผู้ให้การเลี้ยงดูเด็ก	2. แบบประเมินพัฒนาการเด็กวัยทารก
		3. วิธีการส่งเสริมพัฒนาการของเด็กทารกวัย 8 – 12 เดือน	- ผู้ปกครอง	3. อุปกรณ์การส่งเสริมพัฒนาการเด็กวัยทารก
		4. วิธีการส่งเสริมพัฒนาการของเด็กทารกวัย 12-18 เดือน		
		5. การให้ความรู้ผู้ปกครองเรื่อง การส่งเสริมพัฒนาการของเด็กทารกวัยต่างๆ		
6 (15-19) พ.ย		1. หลักการศึกษาสำหรับเด็กวัยทารก		1. เอกสาร
		2. หลักสูตรสำหรับเด็กวัยทารก		2. แผนการจัดประสบการณ์สำหรับเด็กวัยทารก
		3. การวางแผนการจัดประสบการณ์สำหรับเด็กวัยทารก		
		4. การจัดกิจกรรมสำหรับเด็กวัยทารก		
		5. การให้ความรู้แก่ผู้ปกครองเรื่องการจัดการศึกษาและการจัดกิจกรรมสำหรับเด็กวัยทารก	- ผู้วิจัย - ผู้ให้การเลี้ยงดูเด็ก	1. เอกสาร 2. แผนการจัดประสบการณ์สำหรับเด็กวัยทารก
7 (22-26) พ.ย		1. การดูแลสภาพแวดล้อมทางกายภาพในสถานรับเลี้ยงเด็ก	- ผู้ปกครอง	3. สื่ออุปกรณ์การจัดกิจกรรม
		2. การจัดศูนย์และมุมประสบการณ์		
		3. การดูแลสภาพแวดล้อมและประสบการณ์จากบุคคลรอบตัว		
		4. อุบัติเหตุ และการปฐมพยาบาล		
		5. การให้ความรู้แก่ผู้ปกครอง เรื่องการจัดสภาพแวดล้อมทางกายภาพและประสบการณ์บุคคลรอบตัวเด็ก การทำสื่อและของเล่นสำหรับเด็ก		
8 (29-30) พ.ย		1. อาการเจ็บป่วยและการดูแลรักษา และการใช้ยาสำหรับเด็ก	- ผู้วิจัย	1. เอกสาร
		2. โรคของเด็กและการป้องกัน การให้ภูมิป้องกันโรค	- ผู้ให้การเลี้ยงดูเด็ก	2. อุปกรณ์การจัดศูนย์การเรียนรู้
		3. การให้ยาในเด็ก	- ผู้ปกครอง	3. อุปกรณ์การประดิษฐ์สื่อและของเล่นสำหรับเด็ก
		4. การบันทึกประจำวัน		
		5. การให้ความรู้ผู้ปกครอง เรื่องอาการเจ็บป่วยและการดูแลรักษา การใช้ยาสำหรับเด็ก โรคเด็ก การบันทึกประจำวัน	- ผู้วิจัย - ผู้ให้การเลี้ยงดูเด็ก - ผู้ปกครอง	1. เอกสาร 2. อุปกรณ์การปฐมพยาบาล 3. แบบฟอร์มบันทึกประจำวัน

### 2.3 ระยะหลังการทดลองใช้โปรแกรมฯ

มีขั้นตอนดำเนินการสรุปได้ดังนี้

2.3.1 ผู้ให้การเลี้ยงดูเด็กได้ทำกิจกรรมอบรมเลี้ยงดูเด็กวัยทารกตามความรู้ และทักษะที่ได้รับการฝึกอบรม ใช้เวลา 3 วัน

2.3.2 ทดสอบความรู้ความเข้าใจด้วยแบบทดสอบฉบับเดิม นำคะแนนที่ได้ไปวิเคราะห์ข้อมูล

2.3.3 ทำแบบประเมินความพึงพอใจของผู้ให้การเลี้ยงดูเด็ก

2.3.4 ประเมินความเหมาะสมของผู้ปกครองที่เข้าร่วมในโปรแกรมฝึกอบรม นำผลการทดลองฝึกปฏิบัติมาสรุป อภิปราย และเสนอแนะ เพื่อเป็นแนวทางการนำไปปฏิบัติต่อไป

#### 2.4 การวิเคราะห์ข้อมูลและการนำเสนอผลการวิเคราะห์ข้อมูล

การวิเคราะห์ข้อมูลและการนำเสนอผลการวิเคราะห์แบ่งออกเป็น 4 ตอน ดังนี้

2.4.1 เปรียบเทียบผลการสอบความรู้ความเข้าใจเรื่องการอบรมเลี้ยงดูเด็กวัยทารก เป็นกลุ่มก่อนและหลังการฝึกอบรม วิเคราะห์จากผลการเปรียบเทียบโดยใช้ค่า  $t$  - test

2.4.2 วิเคราะห์ข้อมูลจากผลการสำรวจพฤติกรรมการอบรมเลี้ยงดูเด็กวัยทารก ของผู้ให้การเลี้ยงดูเด็ก โดยคิดเป็นร้อยละของการปฏิบัติ ดังนี้

ปฏิบัติได้ถูกต้อง ได้คะแนน 2 คะแนน

ปฏิบัติ ได้คะแนน 1 คะแนน

ไม่ปฏิบัติ ได้คะแนน 0 คะแนน

2.4.3 ประเมินผลจากการประเมินตนเองของผู้เข้ารับการฝึกอบรม วิเคราะห์โดยคำนวณหาค่ามัชฌิมเลขคณิต ส่วนเบี่ยงเบนมาตรฐาน และการแปลความหมายของการประเมิน โดยใช้เกณฑ์ค่าเฉลี่ยสัมพันธ์กับความหมายดังนี้

ค่าเฉลี่ย 4.50 – 5.00 หมายถึง ประเมินในระดับมากที่สุด

ค่าเฉลี่ย 3.50 – 4.49 หมายถึง ประเมินในระดับมาก

ค่าเฉลี่ย 2.50 – 3.49 หมายถึง ประเมินในระดับปานกลาง

ค่าเฉลี่ย 1.50 – 2.49 หมายถึง ประเมินในระดับน้อย

ค่าเฉลี่ย 1.00 – 1.49 หมายถึง ประเมินในระดับน้อยที่สุด

2.4.4 ประเมินผลจากข้อมูลแบบสอบถามความพึงพอใจ และความคิดเห็นของผู้ให้การเลี้ยงดูเด็กและผู้ปกครอง ที่มีต่อความร่วมมือในโปรแกรมการฝึกอบรม วิเคราะห์โดยคำนวณหาค่ามัชฌิมเลขคณิต ส่วนเบี่ยงเบนมาตรฐาน และการแปลความหมายของการประเมิน

โดยใช้เกณฑ์ค่าเฉลี่ยสัมพันธ์กับความหมาย ดังนี้

ค่าเฉลี่ย 2.50 – 3.00 หมายถึง ประเมินในระดับมาก

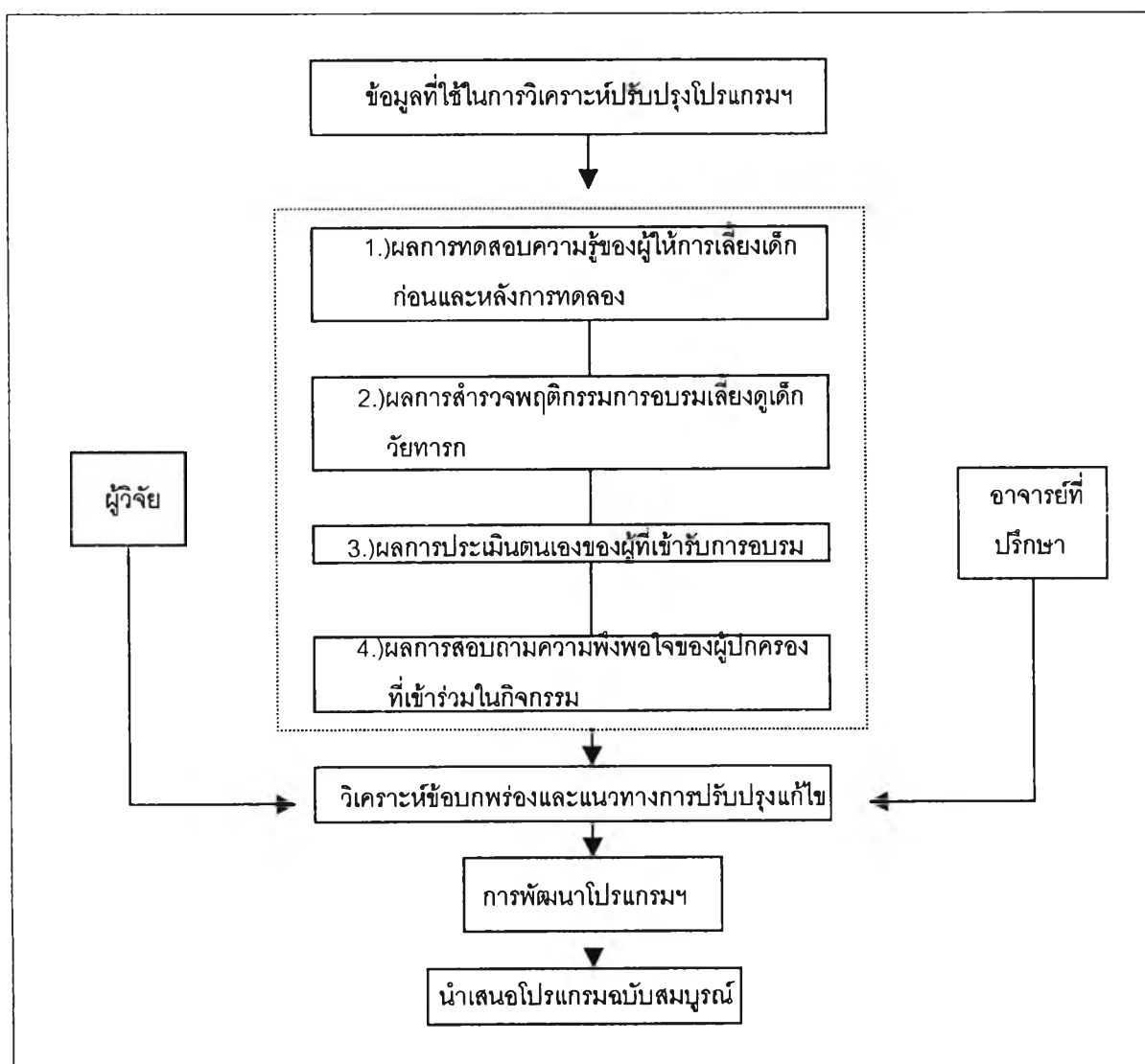
ค่าเฉลี่ย 1.50 – 2.49 หมายถึง ประเมินในระดับปานกลาง

ค่าเฉลี่ย 1.00 – 1.49 หมายถึง ประเมินในระดับน้อย

ขั้นที่ 3. การปรับปรุงและนำเสนอโปรแกรมฝึกอบรมผู้ให้การเลี้ยงดูเด็กโดยการปฏิบัติงาน  
ในสถานการณ์จริง เรื่องการอบรมเลี้ยงดูเด็กวัยทารกเป็นกลุ่มในสถานรับเลี้ยงเด็ก  
บ้านเด็กจุฬาลงกรณ์มหาวิทยาลัย

นำผลการทดลองมาปรับปรุงโปรแกรมฝึกอบรมผู้ให้การเลี้ยงดูเด็กขณะปฏิบัติงานใน  
สถานการณ์จริง เรื่องการอบรมเลี้ยงดูเด็กวัยทารกเป็นกลุ่มในสถานรับเลี้ยงเด็ก ในด้านวิธีดำเนินการ  
ฝึกอบรม แล้วนำเสนอโปรแกรมการฝึกอบรม เรื่องการอบรมเลี้ยงดูเด็กวัยทารก มีรายละเอียดของการ  
ปรับปรุง ตามแผนภูมิที่ 3 ดังนี้

แผนภูมิที่ 3 การพัฒนาโปรแกรมการฝึกอบรมผู้ให้การเลี้ยงดูเด็กโดยการปฏิบัติงานในสถานการณ์  
จริง เรื่องการอบรมเลี้ยงดูเด็กวัยทารกเป็นกลุ่มในสถานรับเลี้ยงเด็ก บ้านเด็กจุฬาลงกรณ์  
มหาวิทยาลัย ขั้นที่ 3 การปรับปรุงและนำเสนอโปรแกรมฯ



3.1 นำข้อมูลที่ได้จากการวิเคราะห์ผลการทดสอบความรู้ความเข้าใจของผู้ให้การเลี้ยงดูเด็ก หลังการใช้โปรแกรมฯ ผลการวิเคราะห์การสำรวจพฤติกรรมการอบรมเลี้ยงดูเด็กวัยทารก ผลการวิเคราะห์การประเมินตนเองของผู้ให้การเลี้ยงดูเด็ก และผลการประเมินความพึงพอใจของผู้ปกครองที่เข้ามามีส่วนร่วมกิจกรรมในโปรแกรมฯ และนำผลการประเมินมาปรับปรุงแก้ไข

3.2 ปรับปรุงแก้ไขตามประเด็นที่วิเคราะห์และนำเสนอโปรแกรมฝึกอบรมผู้ให้การเลี้ยงดูเด็ก โดยการปฏิบัติงานในสถานการณ์จริง เรื่องการอบรมเลี้ยงดูเด็กวัยทารกเป็นกลุ่มในสถานรับเลี้ยงเด็ก บ้านเด็กจุฬาลงกรณ์มหาวิทยาลัย ฉบับสมบูรณ์