



บทที่ 1

บทนำ

ในการศึกษาพฤติกรรมกรรมการพักอาศัยที่เหมาะสมกับผู้พักอาศัยในสถานที่พักเพื่อการท่องเที่ยวพำนักระยะยาว กรณีศึกษา โครงการสแกนดิเนเวียน วิลเลจ จ.ชลบุรี มีลำดับขั้นตอนดังนี้

1. ความเป็นมาและความสำคัญ
2. วัตถุประสงค์
3. ขอบเขตการศึกษา
4. ข้อตกลงเบื้องต้น
5. นิยามศัพท์ที่ใช้ในการศึกษา
6. วิธีการดำเนินงานศึกษา
7. ข้อจำกัดในการศึกษา
8. ประโยชน์ที่คาดว่าจะได้รับ

1. ความเป็นมาและความสำคัญของปัญหา

รัฐบาลส่งเสริมธุรกิจในภาคของอุตสาหกรรมการท่องเที่ยว โดยเฉพาะนักท่องเที่ยวชาวต่างประเทศเข้ามาท่องเที่ยวในประเทศไทย ซึ่งส่งผลให้มีเงินตราต่างประเทศเข้ามาหมุนเวียนในประเทศไทยได้เป็นจำนวนมาก เพื่อกระตุ้นสภาพเศรษฐกิจของไทยโดยเร่งด่วน และถือเสมือนเป็นวาระแห่งชาติ

จุดประสงค์ของการกระตุ้นเศรษฐกิจด้วยอุตสาหกรรมการท่องเที่ยว โดยมีเป้าหมายเพื่อให้ประเทศไทยได้เป็นจุดหมายปลายทางเพื่อการท่องเที่ยวพักผ่อน รวมถึงการขยายกลุ่มตลาดไปยังนักท่องเที่ยวที่มีศักยภาพการใช้จ่ายสูงให้เดินทางมาพักอาศัยเพื่อการท่องเที่ยวในประเทศไทยนานวันมากยิ่งขึ้น โดยมีรูปแบบการให้บริการในด้านต่างๆที่หลากหลาย ซึ่งประเทศไทยเป็นประเทศที่มีชื่อเสียงด้านธุรกิจการให้บริการที่ดี เช่น การบริการด้านสุขภาพ การบริการด้านเสริมความงามต่างๆ เป็นต้น

การท่องเที่ยวแห่งประเทศไทยได้พยายามส่งเสริมและพัฒนาการท่องเที่ยวพำนักระยะยาว ขึ้นโดยนำเสนอ คณะรัฐมนตรี เพื่ออนุมัติให้มีการอำนวยความสะดวกในการเข้าเมืองของชาวต่างประเทศ ให้แก่นักท่องเที่ยวที่มีอายุตั้งแต่ 50 ปี ขึ้นไป โดยเน้นกลุ่มผู้เกษียณอายุการทำงานแล้วและมีฐานะดีเพื่อที่กลุ่มบุคคลดังกล่าวจะทำได้ให้แก่ประเทศไทยรวมทั้งการให้บริการ การดูแลในกรณีที่เกิดการเจ็บป่วยขึ้น เพื่อให้ได้ผลชัดเจนในการฟื้นฟูเศรษฐกิจ คณะรัฐมนตรีมีมติเห็นชอบเมื่อวันที่ 26 มิถุนายน 2544 ตลอดจนให้ส่วนราชการต่างๆที่เกี่ยวข้องสนับสนุนการดำเนินการตามโครงการ ดังกล่าว (เอกสารรวบรวมเรื่อง Longstay Tourism Thailand, 2545:9)

การท่องเที่ยวแห่งประเทศไทยกำหนดประเภทของการท่องเที่ยวพำนักระยะยาว สำหรับชาวต่างชาติที่เข้ามาพักระยะยาวในประเทศไทยตามวัตถุประสงค์ที่เข้ามาได้ 4 กลุ่มหลัก ดังนี้

ประเภทที่ 1 กลุ่มที่ต้องการเข้ามาใช้ชีวิตบั้นปลายในการท่องเที่ยว ได้แก่ ผู้เกษียณอายุการทำงาน ผู้สูงอายุที่ขาดผู้ดูแล ที่มีอายุ 50 ปี ขึ้นไป โดยเน้นกลุ่มที่มีสุขภาพที่ดีและสามารถช่วยเหลือตนเองได้

ประเภทที่ 2 กลุ่มที่หนีร้อน หนีหนาว และเข้ามาเพื่อรักษาสุขภาพในประเทศไทยเป็นครั้งคราว ได้แก่ ผู้ที่มาเข้ารับการรักษาพยาบาล, พักฟื้น, ผู้ที่หลบสภาพอากาศที่รุนแรงในประเทศของตนบางช่วง เช่น ร้อนจัด หนาวจัด

ประเภทที่ 3 กลุ่มที่เข้ามาเพื่อการศึกษา ได้แก่ ผู้ที่เข้ามาศึกษาในระดับต่างๆ หรือผู้เข้าอบรมในหลักสูตรระยะสั้น นักเรียนแลกเปลี่ยนตามโครงการต่างๆ

ประเภทที่ 4 กลุ่มที่เข้ามาเพื่อฝึกซ้อมกีฬา ได้แก่ นักกีฬาที่เข้าเก็บตัวฝึกซ้อมก่อนการแข่งขัน กลุ่มเยาวชนที่เข้ามาเรียนและฝึกหัดกีฬาบางประเภท เช่น กอล์ฟ มวยไทย ฯลฯ

(เอกสารรวบรวมเรื่อง Longstay Tourism Thailand, 2544:6)

ที่พักที่รองรับนักท่องเที่ยวล่องสเดย์ในปัจจุบัน สามารถแบ่งออกเป็น 4 ประเภท คือ (การท่องเที่ยวแห่งประเทศไทย, <http://www2.tat.or.th/longstay> [ออนไลน์])

ประเภทที่ 1 โรงแรม / รีสอร์ท

ประเภทที่ 2 คอนโดมิเนียม / เซอร์วิส อพาร์ทเมนต์

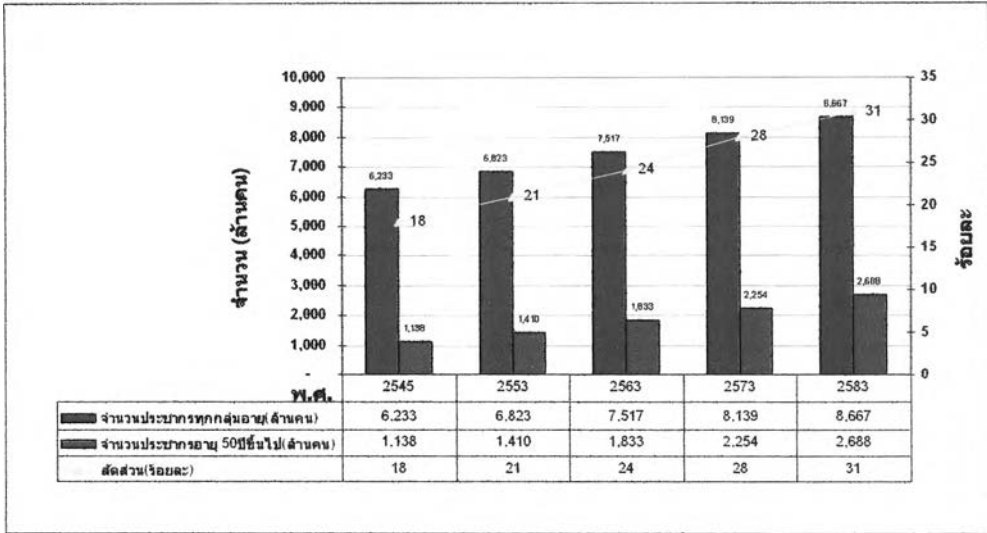
ประเภทที่ 3 โครงการเฉพาะด้านที่สร้างขึ้นเพื่อการส่งเสริมสุขภาพ

ประเภทที่ 4 บ้านพักซึ่งมีลักษณะเฉพาะพิเศษเฉพาะกลุ่ม

ถึงแม้ว่าโครงการส่งเสริมการท่องเที่ยวพำนักระยะยาว จะได้รับการสนับสนุนมาเป็นระยะเวลาประมาณ 3 ปี แต่ปัจจุบันยังไม่ได้มีมาตรฐานและการควบคุมด้านที่พักและบริการ เนื่องจากยังอยู่ในขั้นตอนของการพิจารณาดำเนินการโดยกระทรวงการท่องเที่ยวและกีฬา

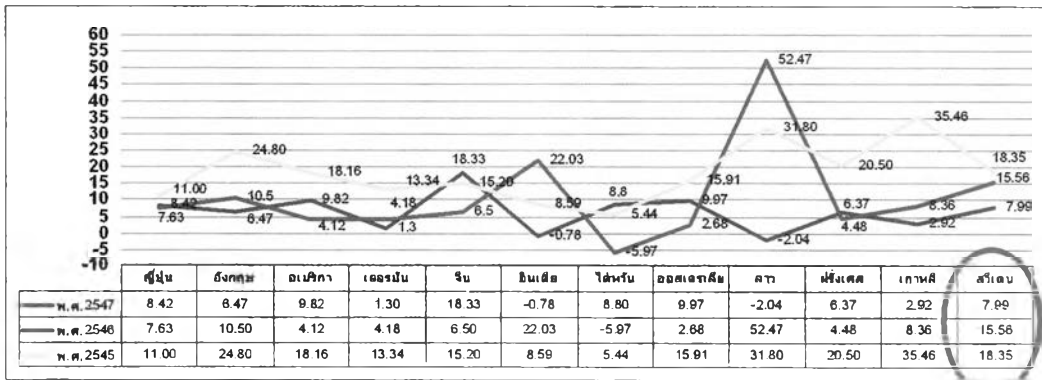
ข้อมูลสถิติจากการท่องเที่ยวแห่งประเทศไทย เรื่องขนาดตลาดของนักท่องเที่ยวแนวโน้มการท่องเที่ยวพำนักระยะยาว ปี 2547 ตลาดนักท่องเที่ยวพำนักระยะยาวกลุ่มผู้สูงอายุจากประเทศต่างๆนั้น เป็นตลาดที่มีขนาดใหญ่นับเป็นพันล้านคน เพราะในปัจจุบัน โลกมีประชากรกว่า 6,200 ล้านคน และเป็นประชากรสูงอายุที่มีอายุตั้งแต่ 50 ปี ขึ้นไป มีจำนวนถึง 18% คิดเป็นจำนวนประมาณ 1,138 ล้านคน และมีสัดส่วนสูงเพิ่มขึ้นทุกปี

ผู้สูงอายุปัจจุบันมีลักษณะและพฤติกรรมแตกต่างไปจากเดิมมาก เนื่องจากการเพิ่มขึ้นของผู้สูงอายุมีรายได้และมีอำนาจการใช้จ่ายของตัวเอง มีอิสระที่จะตัดสินใจในการดำเนินชีวิต ตลาดสินค้าอุปโภค บริโภคสำหรับผู้สูงอายุเป็นตลาดที่เรียกว่า "Silver Market" จัดว่าเป็นตลาดที่มีขนาดใหญ่และมีอัตราการขยายตัวสูง ผู้สูงอายุในปัจจุบันส่วนใหญ่เป็นผู้มีสุขภาพดี มีการศึกษาสูง มีอายุยืนยาวกว่าในอดีต และเป็นกลุ่มที่ใช้เงินที่มีอยู่เพื่อการพักผ่อนมากกว่ากลุ่มอายุอื่นๆ



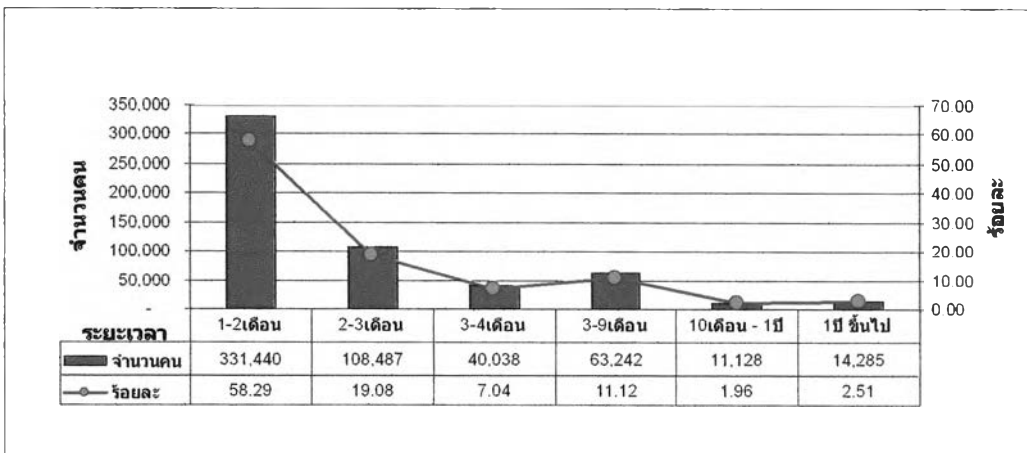
แผนภูมิที่ 1.1 แสดงจำนวนประชากรโลก ปี 2545-2583

ที่มา : การท่องเที่ยวแห่งประเทศไทย, 2547



แผนภูมิที่ 1.2 แสดงจำนวนนักท่องเที่ยวชาวต่างประเทศ ปี 2545-2547

ที่มา : การท่องเที่ยวแห่งประเทศไทย, 2547



แผนภูมิที่ 1.3 วันพักของนักท่องเที่ยวทำนกระยะยาว

ที่มา : การท่องเที่ยวแห่งประเทศไทย, 2547

การท่องเที่ยวแห่งประเทศไทย ระบุว่า ปี 2547 มีนักท่องเที่ยวพำนักระยะยาว เดินทางเข้ามาในประเทศไทยจำนวน 568,620 คน เพิ่มขึ้นจากปี 2546 ร้อยละ 7.15 และคิดเป็นร้อยละ 4.88 ของจำนวนนักท่องเที่ยวชาวต่างประเทศทุกประเภทที่เดินทางเข้าประเทศไทย จำนวนนักท่องเที่ยวต่างชาติที่เดินทางเข้ามาท่องเที่ยวในประเทศไทย เรียงตามลำดับดังนี้ ชาวญี่ปุ่น 73,882 คน เพิ่มขึ้นจากปีที่ผ่านมาร้อยละ 8.42 รองลงมาคือชาวอังกฤษ 62,364 คน เพิ่มขึ้นร้อยละ 6.47 ชาวอเมริกัน 44,498 คน เพิ่มขึ้นร้อยละ 9.82 ชาวเยอรมัน 39,151 คน เพิ่มขึ้นร้อยละ 1.30 และชาวจีน 33,377 คน เพิ่มขึ้นร้อยละ 18.33 ตลาดเป้าหมายที่สำคัญอีกตลาดหนึ่งคือ ชาวสวีเดน มีจำนวน 17,304 คน เพิ่มขึ้นจากปีที่ผ่านมาร้อยละ 7.99

จากข้อมูลเรื่องการตลาดที่ได้กล่าวมาแล้วข้างต้น แสดงให้เห็นว่า แนวโน้มความต้องการในเรื่องการพักอาศัยแบบลونغสเตย์ยังเป็นที่ต้องการของตลาดต่างประเทศอย่างต่อเนื่อง และข้อมูลจากสถาบันส่งเสริมการลงทุน (BOI) ได้ให้การสนับสนุนการลงทุนประเภทลونغสเตย์บ้านพักและศูนย์สวัสดิการผู้สูงอายุ ไปเพียง 1 ราย คือ โครงการสแกนดิเนเวีย วิลเลจ โดยใช้เวลาในการอนุมัติ 5 เดือน และจากเวลาที่ผ่านมามาจนถึงปัจจุบัน โครงการท่องเที่ยวพำนักระยะยาว ได้รับการส่งเสริมประชาสัมพันธ์อย่างต่อเนื่อง และมีผู้ประกอบการให้ความสนใจทั่วประเทศ แต่ในปัจจุบันก็มีเสียงวิพากษ์วิจารณ์เกี่ยวกับเรื่องนี้เป็นอย่างมาก อาทิเช่น เรื่องสถานที่พักและบริการที่ได้มาตรฐาน , คุณภาพชีวิตของผู้พักอาศัย, ผลกระทบของชุมชนข้างเคียง, กฎหมายที่ใช้ในการร่วมลงทุนของชาวต่างชาติ เป็นต้น

โครงการสแกนดิเนเวียเป็นโครงการที่จัดตั้งขึ้นมาเพื่อเป็นที่รองรับการพักอาศัยระยะยาวสำหรับผู้สูงอายุ หรือเกษียณอายุ ที่มีอายุตั้งแต่ 55 ปีขึ้นไป เป็นชาวสแกนดิเนเวีย 3 ประเทศคือ นอร์เวย์ สวีเดน เดนมาร์ก และระยะเวลาของผู้พักอาศัยจะไม่น้อยกว่า 1 เดือน จุดเด่นของโครงการนี้คือ ผู้พักอาศัยสามารถซื้อสิทธิได้ และรับเฉพาะกลุ่มประชากรเป้าหมายเพียงกลุ่มเดียว โดยมีการทำการตลาดโดยตรงจากบริษัทที่ประเทศสวีเดน รูปแบบสถาปัตยกรรม, อุปกรณ์ประกอบอาคาร และสิ่งอำนวยความสะดวกประดับตกแต่งต่างๆ ได้ถูกเลือกนำเข้ามาจากต่างประเทศเป็นจำนวนมาก ตามความนิยมของผู้พักอาศัย โดยมีสถาปนิกและวิศวกรชาวสวีเดนเป็นผู้ออกแบบและควบคุมงาน แต่ยังไม่เป็นที่แน่ชัดว่า เมื่อกลุ่มประชากรได้เดินทางเข้ามาพักอาศัยในประเทศไทย สภาพแวดล้อมและสิ่งอำนวยความสะดวกที่ได้ถูกออกแบบขึ้นมาตามความต้องการจะมีความเหมาะสม เพียงพอต่อการดำรงชีวิตของกลุ่มประชากรได้จริงหรือไม่ เพื่อสนับสนุนคุณภาพชีวิตของชาวสแกนดิเนเวียที่เดินทางเข้ามาพำนักระยะยาวในประเทศไทย

จากข้อมูลทั้งหมดดังชี้ให้เห็นประเด็นปัญหาที่น่าสนใจ อีกเรื่องคือขนาดอุปสงค์การท่องเที่ยวพำนักระยะยาวในประเทศไทยมีอัตราสูงขึ้นอย่างต่อเนื่อง โดยเฉพาะประเทศในแถบสแกนดิเนเวียที่มีอัตราเข้ามาพำนักระยะยาวในประเทศไทยเพิ่มขึ้นในอัตราที่สูงเมื่อเทียบกับกลุ่มประเทศอื่นๆ ซึ่งการรองรับกับความต้องการตรงนี้จากหน่วยงานต่างๆ ที่ได้รับผิดชอบ ยังมิได้มีการทำออกมาตราฐานเพื่อที่จะควบคุมดูแลเรื่องมาตรฐานที่พักและบริการ และจากข้อมูลเบื้องต้นพบว่าปัจจุบันมีโครงการเดียวที่สร้างขึ้นมาเพื่อรองรับนักท่องเที่ยวพำนักระยะยาวโดยตรง ในอนาคตคาดว่าจะมีโครงการเฉพาะกลุ่มเกิดขึ้นอีกหลายโครงการอย่างแน่นอน ซึ่งการศึกษาใน

เชิงลึกการศึกษาพฤติกรรมการพักอาศัยของชาวสแกนดิเนเวียนี้ เพื่อที่จะช่วยเพิ่มคุณภาพชีวิตแก่ผู้พักอาศัยตามอุปสงค์ ซึ่งเมื่อผู้พักอาศัยมีความเป็นอยู่ที่ดี มีความพึงพอใจก็จะเป็นการเผยแพร่ชื่อเสียงของประเทศไทยได้อีกทางหนึ่งได้ด้วย

สมมุติฐาน

ชาวสแกนดิเนเวียที่เข้ามาพักอาศัยแบบไม่ถาวรและอยู่อาศัยเป็นระยะเวลายาวไม่น้อยกว่า 1 เดือน มีความพอใจต่อการพักอาศัยในโครงการที่จัดขึ้นโดยเฉพาะ เป็นสถานที่พักเพื่อการท่องเที่ยวพำนักระยะยาว

2. วัตถุประสงค์

- 2.1 ศึกษาพฤติกรรมของผู้พักอาศัยของชาวสแกนดิเนเวียในโครงการท่องเที่ยวพำนักระยะยาว
- 2.2 ศึกษาความคาดหวังเรื่องที่พักอาศัยของชาวสแกนดิเนเวียในโครงการท่องเที่ยวพำนักระยะยาว
- 2.3 ศึกษาปัญหาการพักอาศัยของชาวสแกนดิเนเวีย ในโครงการท่องเที่ยวพำนักระยะยาว ในขณะที่เข้ามาใช้ชีวิตอยู่ในประเทศไทย

3. ขอบเขตงานวิจัย

3.1 กลุ่มเป้าหมายที่ทำการศึกษา

3.1.1 ผู้พักอาศัยชาวสแกนดิเนเวีย 3 ประเทศ คือ ชาวนอร์เวย์, สวีเดน และเดนมาร์ก ภายในโครงการ สแกนดิเนเวีย วิลเลจ จ.ชลบุรี ที่พักอาศัยตั้งแต่ 1 เดือนขึ้นไป และยินดีให้ความร่วมมือในการวิจัย โดยหากพิจารณาจากวัตถุประสงค์ของการเข้าพักจากเอกสารรวบรวมเรื่อง Longstay Tourism Thailand, 2544:6 พบว่าตรงกับวัตถุประสงค์ของกลุ่มที่ 1 และกลุ่มที่ 2 (บทที่ 1 หน้า 2)

3.2 ขอบเขตด้านเนื้อหา

3.2.1 การศึกษาลักษณะทางสังคม ในเรื่องพฤติกรรมการพักอาศัย สุขภาพร่างกายและจิตใจของกลุ่มตัวอย่างเป้าหมายที่พักในโครงการ, สิ่งแวดล้อมภายนอกซึ่งส่งผลกระทบต่อกลุ่มเป้าหมาย และการบริหารจัดการในโครงการ

3.2.2 การศึกษาทางด้านกายภาพ ในเรื่องการใช้สิ่งอำนวยความสะดวก, การใช้พื้นที่ภายในโครงการ และการทำกิจกรรมต่างๆ ในการใช้ชีวิตประจำวันของกลุ่มเป้าหมายที่พักภายในโครงการ สแกนดิเนเวีย วิลเลจ จ.ชลบุรี

3.2.3 การศึกษาปัญหา และความคาดหวังในเรื่องที่พักอาศัยของกลุ่มเป้าหมายที่พักในโครงการ สแกนดิเนเวีย วิลเลจ จ.ชลบุรี

3.2.4 จัดลำดับความสำคัญของปัญหาและโอกาสในการพัฒนาที่พักอาศัยเพื่อการท่องเที่ยวพำนักระยะยาว ให้เหมาะสมกับวิถีชีวิตของกลุ่มเป้าหมายได้อย่างแท้จริง

3.3 ระยะเวลาที่ทำการศึกษา

3.3.1 การเก็บข้อมูลปฐมภูมิและทุติยภูมิเบื้องต้นตั้งแต่เดือนมิถุนายน 2548

3.3.2 การเก็บข้อมูลภาคสนามเบื้องต้นภายในโครงการสแกนดินเนเวีย วิลเลจ พร้อมทำการทดลองสัมภาษณ์(Pre-test) ดำเนินการระหว่างเดือน สิงหาคม-กันยายน 2548

3.3.3 ใช้เวลาเก็บข้อมูลภาคสนามกลุ่มเป้าหมาย โดยการใช้วิธีสังเกต, แบบสอบถาม และการสัมภาษณ์ ระหว่างเดือน กันยายน-มกราคม 2549

3.3.4 ใช้เวลาการเก็บข้อมูลรายละเอียดเพิ่มเติมในพื้นที่ที่ทำการศึกษาระหว่างเดือน มกราคม 2549 ถึง เดือนกุมภาพันธ์ 2549

4. ข้อตกลงเบื้องต้น

การศึกษานี้ทำการศึกษาเฉพาะกลุ่มผู้พักอาศัยภายในโครงการสแกนดินเนเวีย วิลเลจ ซึ่งเป็นชาวสแกนดินเนเวีย 3 ประเทศ คือ นอร์เวย์, สวีเดน และเดนมาร์ก เท่านั้น โดยกลุ่มเป้าหมายจะเป็นผู้สูงอายุที่มีอายุตั้งแต่ 55 ปีขึ้นไป และเข้ามาพักอาศัยในโครงการตั้งแต่ 1เดือนขึ้นไป ซึ่งกลุ่มเป้าหมายที่ศึกษาเป็นผู้ที่มีความแข็งแรงทางร่างกาย และจิตใจ สามารถช่วยเหลือตนเองได้ทั้งสิ้น และยินดีให้ความร่วมมือในงานวิจัย

5. นิยามศัพท์เฉพาะ

5.1 การท่องเที่ยว องค์การการท่องเที่ยวโลก (World Tourism Organization หรือ WTO) ได้ให้ความหมายของ " การท่องเที่ยว" หมายถึง การเดินทางใดๆ ก็ตามเป็นการเดินทางตามเงื่อนไขสากล 3 ประการ ดังนี้ (สุวัจน์ จุฑาภรณ์ และจริญญา เจริญสุทใส, 2545: 71)

ประการที่ 1 การเดินทางจากที่อยู่อาศัยปกติไปยังที่อื่นเป็นการชั่วคราว แต่ไม่ใช่ไปตั้งหลักแหล่งเป็นการถาวร

ประการที่ 2 การเดินทางนั้นเป็นไปด้วยความสมัครใจ หรือความพึงพอใจของผู้เดินทางเอง ไม่ใช่เป็นการถูกบังคับ ไม่ใช่เพื่อทำสงคราม

ประการที่ 3 เป็นการเดินทางด้วยวัตถุประสงค์ใดๆ ก็ตามที่ไม่ใช่ประกอบอาชีพหรือหารายได้ แต่เดินทางมาเพื่อการพักผ่อนหย่อนใจ เพื่อเยี่ยมเยือนญาติมิตร เพื่อความเบิกบาน บันเทิงเริงรมย์ เพื่อเล่นกีฬาต่างๆ เพื่อการประชุมสัมมนา เพื่อศึกษาค้นคว้าความรู้ และเพื่อติดต่อธุรกิจ

5.2 แหล่งพักอาศัยเพื่อการท่องเที่ยว หมายถึง ที่พักอาศัย และสิ่งอำนวยความสะดวกที่ได้จัดขึ้น เพื่อเป็นที่พักผ่อนและอำนวยความสะดวกให้กับนักท่องเที่ยว รวมไปถึงกิจกรรมที่เกิดขึ้นด้วย

5.3 สถานที่พักเพื่อนักท่องเที่ยวทำนกระยะยาว ที่มีความหมายที่รวบรวมได้จาก

5.3.1 การจัดเตรียมที่พักอาศัยที่ได้มาตรฐานสากล มีการจัดเตรียมที่พักอาศัยที่เพียงพอพร้อมไปด้วยเครื่องอำนวยความสะดวกที่เหมาะสมกับผู้สูงอายุ และการรวบรวมเครื่องอำนวยความสะดวกด้านการดูแลสุขภาพกิจกรรมต่างๆ มีการสร้างสรรค์สิ่งใหม่ๆ แต่เพื่อจิตใจ ร่างกาย และจิตวิญญาณไปพร้อมกันด้วย (บริษัท Northern Heritage Valley, อ้างถึงใน<http://www2.tat.or.th/longstay>[ออนไลน์])

5.3.2 มีความต้องอาศัยอยู่อาศัยเป็นระยะเวลาอันยาวนาน มีจุดมุ่งหมายที่จะทำกิจกรรมเพื่อการพักผ่อน เน้นการอาศัยอยู่กับที่มากกว่าการเดินทางท่องเที่ยว ต้องมีหรือเช่าที่พักในต่างประเทศเพื่ออยู่อาศัยในชีวิตประจำวัน และต้องมีเงินทุนในประเทศญี่ปุ่นเพียงพอที่จะอาศัยอยู่ในต่างประเทศ (บริษัท Longstay Foundation ประเทศญี่ปุ่น, อ้างถึงใน <http://www2.tat.or.th/longstav>[ออนไลน์])

5.3.3 เป็นนักท่องเที่ยวที่มีวันพักตั้งแต่ 1 เดือนขึ้นไป โดยในระยะแรกจะเน้นกลุ่มนักท่องเที่ยวที่เกษียณอายุการทำงานแล้ว ที่ต้องเดินทางมาใช้ชีวิตเป็นหลักและท่องเที่ยวเป็นกิจกรรมเสริม (คณะกรรมการส่งเสริม และพัฒนาการท่องเที่ยวพำนักระยะยาวแห่งชาติ, อ้างถึงใน <http://www2.tat.or.th/longstay>[ออนไลน์])

5.3.4 ธุรกิจบริการเพื่อสุขภาพระยะยาว(Longstay and Health Care) เป็นการให้บริการร่วมกันระหว่างโรงพยาบาล รีสอร์ท โรงแรมตามสถานที่พักผ่อนสวยงามทั่วประเทศ โดยใช้บริการด้านสุขภาพเป็นจุดขายให้บริการพักผ่อนระยะยาวพร้อมทั้งบริการด้านสุขภาพอย่างครบวงจร (กรมส่งเสริมการค้าระหว่างประเทศ, อ้างถึงใน <http://www2.tat.or.th/longstay>[ออนไลน์])

6. วิธีดำเนินการวิจัย

6.1 การเก็บรวบรวมข้อมูล

6.1.1 ข้อมูลทุติยภูมิ

- ศึกษาทฤษฎี แนวความคิด และงานวิจัยที่เกี่ยวข้อง
- เก็บรวบรวมข้อมูลจากหนังสือ, เอกสาร, บทความ, เว็บไซต์, และงานวิจัยต่างๆ

6.1.2 ข้อมูลปฐมภูมิ

- เลือกสถานประกอบการตัวอย่าง เพื่อทำการสำรวจสภาพทั่วไปของพื้นที่
- การสังเกต, การสัมภาษณ์ผู้ที่ทำงานในโครงการ สแกนดิเนเวีย วิลเลจ
- ใช้การสัมภาษณ์ และแบบสอบถาม ตามแต่จะได้รับความยินยอม

6.2 ประชากรเป้าหมายและกลุ่มตัวอย่าง สามารถแบ่งออกเป็น 2 กลุ่ม คือ

6.2.1 กลุ่มผู้พักอาศัย ซึ่งเป็นกลุ่มเป้าหมายตัวอย่างที่เป็นชาวสแกนดิเนเวีย

6.2.2 กลุ่มผู้ทำงานภายในโครงการสแกนดิเนเวีย วิลเลจ

โดยการศึกษานี้มีรูปแบบการศึกษา 3 รูปแบบคือ 1 แบบสอบถาม ที่ทำการสอบถามกลุ่มเป้าหมาย 2. การสังเกตพฤติกรรมการพักอาศัย 3. การสัมภาษณ์ผู้ที่ทำงานภายในโครงการ และบุคคลต่างๆที่มีความเกี่ยวข้องในด้านต่างๆกับกลุ่มเป้าหมาย เพื่อนำปัจจัยในด้านต่างๆมาวิเคราะห์และสรุปผลการศึกษาถึงพฤติกรรมและปัญหาที่แท้จริง

6.3 เครื่องมือที่ใช้ในการศึกษา ประกอบไปด้วย

- 6.3.1 คอมพิวเตอร์ สมุดบันทึก และเครื่องเขียน
- 6.3.2 กล้องถ่ายภาพ เครื่องบันทึกเสียง
- 6.3.3 โทรศัพท์ โทรสาร อินเทอร์เน็ต
- 6.3.4 แบบสอบถามเพื่อใช้ในการสัมภาษณ์

6.4 การวิเคราะห์ข้อมูล

6.4.1 วิเคราะห์ข้อมูลเชิงคุณภาพ โดยวิเคราะห์ข้อมูลปฐมภูมิที่ได้จากการสำรวจ การสัมภาษณ์ แบบสอบถาม และข้อมูลทุติยภูมิต่างๆ โดยใช้การพรรณนาเชิงวิเคราะห์เพื่อให้ได้คำตอบตามวัตถุประสงค์

6.4.2 การวิเคราะห์ข้อมูลเชิงสถิติ โดยนำข้อมูลที่ได้มาจากการสำรวจ การสัมภาษณ์ จากแบบสอบถาม มาวิเคราะห์ในเชิงสถิติ โดยอาศัยโปรแกรมทางสถิติ SPSS ช่วยในการวิเคราะห์ข้อมูล

7. ข้อจำกัดในการวิจัย

ในการศึกษาครั้งนี้ มีข้อจำกัดในการวิจัยคือ (1) ระยะเวลาที่ทำการเก็บข้อมูล, (2) การนัดหมายสัมภาษณ์ผู้เชี่ยวชาญ ซึ่งข้อมูลบางอย่างไม่สามารถเปิดเผยได้, (3) การขอนัดสัมภาษณ์ผู้เชี่ยวชาญอาศัยภายในโครงการสแกนดิเนเวียน วิลเลจ, (4) และการให้ความร่วมมือในการตอบแบบสอบถามเนื่องจากผู้อยู่อาศัยต้องการความเป็นส่วนตัว และมีการวางแผนในชีวิตเพื่อการท่องเที่ยวในวันไว้แล้ว ฉะนั้นหากเป็นผู้ที่มาพักอาศัยเพียง 1 เดือน จะยากมาก

8. ประโยชน์ที่คาดว่าจะได้รับ

8.1 เพื่อทราบถึงพฤติกรรมการอยู่อาศัยของชาวสแกนดิเนเวีย ที่เข้ามาพักอาศัยอย่างไม่ถาวรภายในประเทศไทย ซึ่งพฤติกรรมการพักอาศัยนี้ จะสะท้อนให้เห็นถึงความต้องการสิ่งอำนวยความสะดวกต่างๆ ของที่พักอาศัยประเภทสถานที่ท่องเที่ยวพำนักระยะยาวที่จำเป็นจะต้องมีการจัดเตรียมไว้เพื่อการรองรับเฉพาะกลุ่มประชากรนี้

8.2 ทราบถึงปัญหาที่ที่พักอาศัยที่เกิดขึ้นในปัจจุบัน เพื่อเป็นแนวทางในการแก้ไขหรือพัฒนา ในการส่งเสริมกิจกรรมต่างๆ หรือปรับพื้นที่ใช้สอยของโครงการเพื่อให้ตอบสนองต่อความต้องการของกลุ่มเป้าหมายอย่างแท้จริง

8.3 เพื่อทราบถึงลักษณะการเลือกที่ที่พักอาศัยเพื่อการท่องเที่ยวพำนักระยะยาวในอนาคตของชาวสแกนดิเนเวีย ที่เข้ามาพักอาศัยอย่างไม่ถาวรภายในประเทศไทย

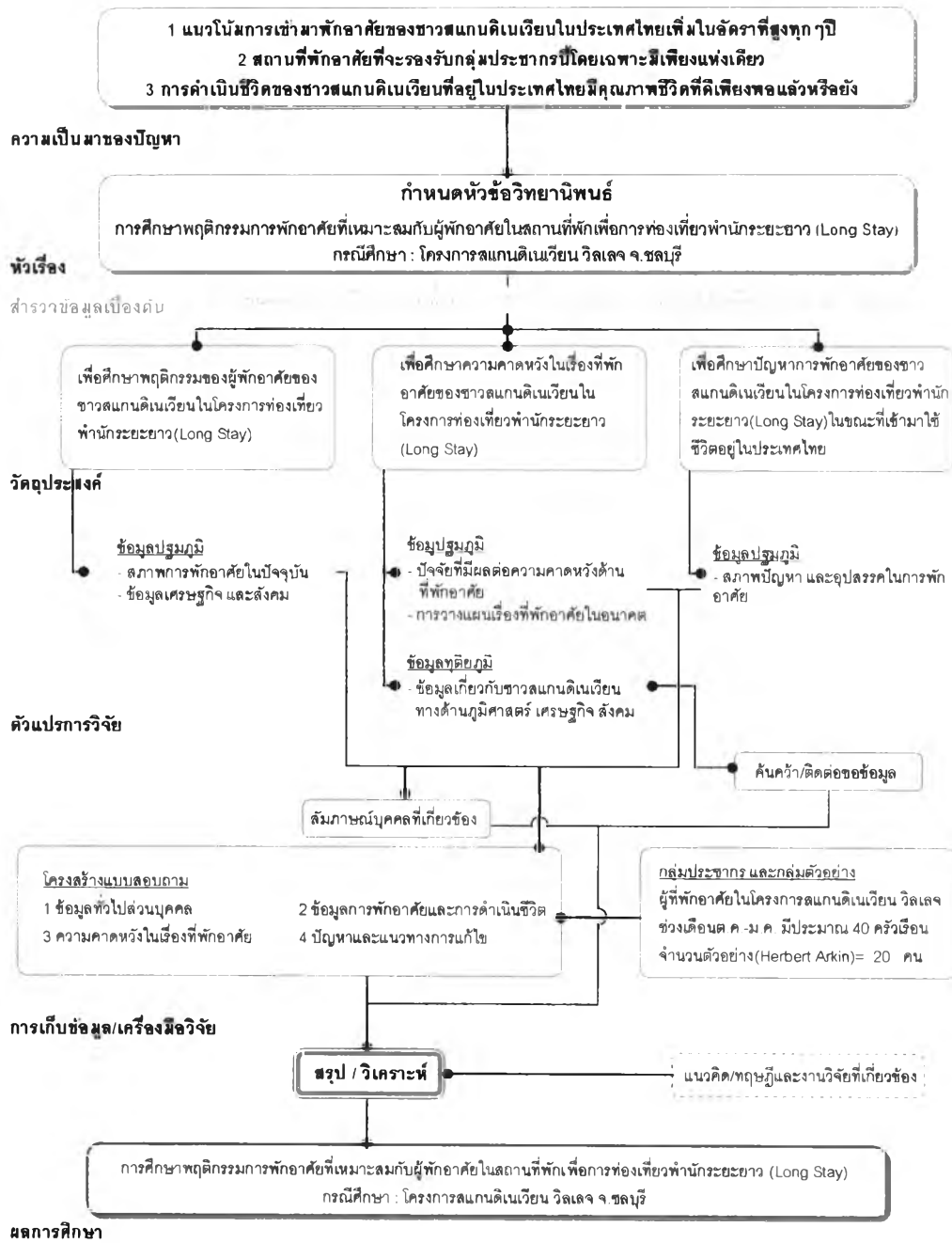
8.4 เป็นการส่งเสริมคุณภาพชีวิตที่ดีให้กับชาวสแกนดิเนเวียที่จะมาท่องเที่ยวพำนักระยะยาวในประเทศไทย และเป็นการเผยแพร่ชื่อเสียงของประเทศไทยได้เป็นอย่างดี

ระยะเวลาการดำเนินงานวิจัย

| | มิถุนายน | กรกฎาคม | สิงหาคม | กันยายน | ตุลาคม | พฤศจิกายน | ธันวาคม | มกราคม | กุมภาพันธ์ | มีนาคม |
|--------------------|----------|---------|---------|---------|--------|-----------|---------|--------|------------|--------|
| พำนักเบื้องต้น | ← | ← | ← | ← | ← | ← | ← | ← | ← | ← |
| บททวนวรรณกรรม | ← | ← | ← | ← | ← | ← | ← | ← | ← | ← |
| นำเสนอมิวส์ | | | | ← | ← | ← | ← | ← | ← | ← |
| ออกแบบสัมภาษณ์ | | | ← | ← | ← | ← | ← | ← | ← | ← |
| สำรวจและเก็บข้อมูล | | | ← | ← | ← | ← | ← | ← | ← | ← |
| วิเคราะห์ข้อมูล | | | | | | | ← | ← | ← | ← |
| สรุปผลและสนทนาระยะ | | | | | | | | | ← | ← |
| นำเสนองานวิจัย | | | | | | | | | | → |

ตารางที่ 1.1 แสดงระยะเวลาการดำเนินงานวิจัย

แผนการดำเนินงานวิจัย



แผนภูมิที่ 1.4 แสดงระยะเวลาการดำเนินงานวิจัย