

บทที่ 4

สภาพทั่วไปของชุมชนริมน้ำตลาดคลองสวน

4.1 ประวัติความเป็นมาของชุมชน¹

ตำบลคลองสวนแห่งนี้จากการบอกเล่าของบรรพบุรุษสืบต่อกันมาให้ความรู้ว่าเป็นตำบลเล็กๆ ที่อยู่ในเขตอำเภอบางบ่อ จังหวัดสมุทรปราการ โดยประชาชนส่วนใหญ่ประกอบอาชีพทำนา สภาพโดยทั่วไปเป็นที่ราบลุ่ม มีลำคลองประเวศน์บุรีรัมย์ คลองพระยานาคราช และคลองกระแฆงเคย เป็นคลองที่เป็นเส้นแบ่งเขตจังหวัดระหว่างจังหวัดสมุทรปราการ และจังหวัดฉะเชิงเทรา โดยจะมีเรือสัญจรไปมากันเป็นจำนวนมาก ซึ่งในอดีตนั้นถ้าหากจะเดินทางเข้ากรุงเทพฯ อย่างสะดวกที่สุดนั้นก็คือ จะต้องใช้เรือเมล์ขาวของนายเลิศเพียงลำเดียวเท่านั้นที่รับคนจากประตุน้ำท่าถั่ว (ฉะเชิงเทรา) ผ่านตลาดคลองสวนก่อนจะแล่นเข้าสู่ประตุน้ำ (วังสระปทุม)

ตลาดคลองสวนที่ในปัจจุบันเรียกกันว่า “ตลาดคลองสวน 100 ปี” ตั้งอยู่ริมคลองประเวศน์บุรีรัมย์ในพื้นที่ 2 จังหวัดคือ ตำบลเทพราช อำเภอบ้านโพธิ์ จังหวัดฉะเชิงเทรา และตำบลคลองสวน อำเภอบางบ่อ จังหวัดสมุทรปราการ โดยตลาดคลองสวนเป็นตลาดเก่าแก่มามีมาตั้งแต่สมัยรัชกาลที่ 5 ในอดีตตลาดคลองสวนแห่งนี้เป็นศูนย์รวมของการติดต่อทำมาค้าขายแลกเปลี่ยนสินค้าของชาวบ้านในย่านลาดกระบัง หลวงแพ้ว เปร็ง บางพลี บางบ่อ ลาดขวาง ท่าหนามแดง และบางเตย โดยอาศัยเรือเป็นพาหนะหลักในการติดต่อทำมาค้าขาย ตลาดแห่งนี้จะเต็มไปด้วยการจราจรทางน้ำที่คับคั่ง ประกอบไปด้วยเรือพาย เรือแจว และเรือกำปั่น เป็นจำนวนมากถึงขนาดต้องจอดซ้อนคัน 3-4 แถว แต่ละลำจะบรรทุกสินค้านานาชนิด มาทำการจำหน่ายและแลกเปลี่ยนกัน เช่น มะพร้าว หอมกวน พลุ ขนมหวาน เครื่องเทศ อาหารแห้ง รวมไปถึงกาแฟอีกด้วย นอกจากนี้ตลาดคลองสวนยังเป็นจุดแวะพักและเป็นศูนย์รวมของชุมชน จะเห็นได้จากสิ่งปลูกสร้าง โรงเจ วัด และสุเหร่าที่เป็นศูนย์รวมจิตใจของชาวไทยจีน ชาวไทยพุทธ ชาวไทยมุสลิมจะอยู่บริเวณใกล้เคียงกัน และจะมีจุดนัดพบหรือพบปะกันนั้นคือร้านกาแฟ ทุกคนแม้ต่างศาสนาแต่ก็เป็นคนไทยเหมือนกันก็สามารถเข้ามาที่จุดนัดพบแห่งนี้ได้ มาแลกเปลี่ยนความคิด ประสบการณ์การดำเนินชีวิต ร้านกาแฟจึงเป็นเสมือนสิ่งเสพติดที่ผู้คนในชุมชนต้องมาพบกันเป็นประจำทุกเช้าอย่างขาดเสียมิได้ นอกจากนี้ทั้งโรงเจ วัด และสุเหร่ายังคงเป็นสถานที่ที่ทำให้ประชาชนในพื้นที่ตำบลคลองสวนและในพื้นที่ใกล้เคียงไทยจีน ชาวไทยพุทธ ชาวไทยมุสลิมได้มาพบปะกัน เพื่อความสนุกสนานรื่นเริง และแลกเปลี่ยนความคิดเห็นกัน โดยจะมีจุดนัดพบกันที่โรงมหรสพ หรือที่ชาวบ้านเรียกกันติดปาก

¹ เทศบาลตำบลคลองสวน, “เอกสารบรรยายสรุป,” 17 มิถุนายน 2547.

ว่า “วิก” นั่นเอง และยังรวมไปถึงโรงฝิ่น และร้านกาเพ่ที่ทำให้เกิดเป็นสภากาเพ่ขึ้น โดยสถานที่ต่างๆ ทั้งหมดนั้นจะตั้งอยู่ภายในบริเวณตลาดคลองสวน ซึ่งในปัจจุบันนั้นจะเหลือเพียงแค่ร้านกาเพ่หรือสภากาเพ่เท่านั้นที่ยังคงให้บริการอยู่ ส่วนการแสดงของอุปรากรจีนหรือจิว ซึ่งเป็นประเพณีอีกอย่างที่มีเป็นประจำทุกปี ในช่วงเดือนมีนาคม ก็ยังเป็นอีกสิ่งหนึ่งที่ยังคงมีการแสดงอยู่ สืบทอดมาตั้งแต่อดีตจนถึงปัจจุบัน

ในตลาดคลองสวน 100 ปี มีสถานที่แห่งหนึ่งที่มีความสำคัญอย่างมากต่อชุมชนตลาดคลองสวน ซึ่งก็คือ ศาลเจ้าพ่อคลองสวนและอนุสรณ์สถานของอาเสี่ย - คุณนาย ศาลเจ้าพ่อคลองสวนแห่งนี้เป็นที่เคารพสักการะ เป็นเครื่องยึดเหนี่ยวจิตใจของคนในชุมชนตลาดคลองสวน และยังเป็นศูนย์รวมของพี่น้องชาวไทยจีน ไทยพุทธที่เชื่อกันว่าเมื่อท่านได้มาขอและอธิษฐานแล้ว จะทำการค้าขายเจริญรุ่งเรืองและมีสงบรวมเย็นสมปรารถนาที่ขอและได้อธิษฐานไว้ โดยเฉพาะอย่างยิ่งในเรื่องของการขอบุตรชายที่เชื่อกันว่ามีความศักดิ์มาก ผู้ที่ไม่มีบุตรชายได้มาขอซึ่งส่วนใหญ่จะสมหวังดังปรารถนา โดยในการขอบุตรชายสามารถทำได้ด้วยการนำผลไม้ 5 อย่าง และของใช้เด็กอ่อนมาไหว้แล้วให้อธิษฐาน ก็จะสมหวังทุกประการ

ถัดจากศาลเจ้าพ่อคลองสวน คือ อนุสรณ์สถานของอาเสี่ย - คุณนาย (อาเสี่ยบรรจง - คุณนายจรุง อัสวานิชย์) ซึ่งเป็นเจ้าของตลาด พี่น้องชาวคลองสวนรู้สึกสำนึกในความมีพระคุณที่ท่านทั้งสองได้ให้ที่อยู่อาศัยซึ่งอยู่กันมาจนชั่วลูกชั่วหลาน จึงได้ร่วมกันบริจาคและจัดสร้างศาลและหล่อรูปเหมือนของอาเสี่ยและคุณนายขึ้นเมื่อวันที่ 9 มีนาคม 2543 โดยอาเสี่ยและคุณนายได้ตั้งเสียลูกหลานที่สืบทอดความเป็นเจ้าของตลาดให้ดูแลพี่น้องชาวคลองสวนไว้ 4 ประการ ดังนี้

1. เราจะใช้ระบบครอบครัวดูแลท่าน
2. เราจะคิดว่าพวกท่านเป็นญาติของเรา
3. เราจะไม่แสวงหาผลประโยชน์จากท่าน
4. เราจะรักและผูกพันกับท่านตลอดไป

ซึ่งทำให้พี่น้องชาวคลองสวนอยู่ด้วยกันอย่างมีความมาโดยตลอดจนถึงทุกวันนี้และสืบต่อไป

นอกจากนี้แล้วยังมีประวัติความเป็นมาอีกบางส่วนที่มีความเกี่ยวข้องกับตลาดคลองสวน 100 ปี เนื่องจากมีพื้นที่ที่ติดต่อกันของสองจังหวัดจึงทำให้เกิดเป็นตลาดคลองสวน 100 ปีอีกหนึ่งแห่งคือ บริเวณที่อยู่ในส่วนของตำบลเทพราช อำเภอบ้านโพธิ์ จังหวัดฉะเชิงเทรา โดยมีประวัติพอสังเขปดังนี้ (ประวัติจากป้ายบอกจัดทำโดยเทศบาลตำบลเทพราช ตั้งอยู่ด้านข้างเทศบาล) ตลาดเก่าคลองสวน 100 ปี แห่งนี้จากการบอกเล่าของบรรพบุรุษสืบต่อกันมาว่าสร้างขึ้นมา

² เทศบาลตำบลเทพราช, “ป้ายประวัติของตลาดคลองสวน 100 ปี เทศบาลเทพราช.”

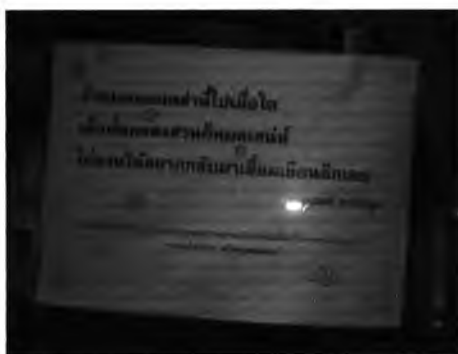
ก่อนพุทธศักราช 2444 โดยชาวจีนกลุ่มหนึ่งที่มีนางเป่า นางเหลียง นางวาล เป็นเจ้าของโดยใช้ชื่อว่าตลาดสามพี่น้อง ซึ่งเป็นที่ตั้งของตลาดคลองสวนในปัจจุบัน ซึ่งแต่เดิมสภาพตลาดในขณะนั้นเป็นอาคารไม้ชั้นเดียวโดยเสาของอาคารใช้ไม้ค้ำยันคาน เรียกว่า “เหลาชะโอน” มีทางเดินเป็นดิน ต่อมาประมาณปีพุทธศักราช 2477 ได้สร้างตลาดขึ้นเป็นอาคารไม้ 2 ชั้น จากตำนานที่เล่าขานสืบต่อกันมาถึงชื่อของตลาดคลองสวน ได้ความว่า ตลาดเก่าคลองสวนแห่งนี้เป็นตลาดที่ติดริมน้ำ บริเวณหัวมุมของตลาดมีคลองที่สำคัญ คือ คลองประเวศบุรีรมย์ และคลองพระยานาราช เป็นคลองที่เป็นเส้นแบ่งเขตจังหวัด โดยจะมีเรือสัญจรไปมากันเป็นจำนวนมาก จึงทำให้เกิดการเรียกที่แห่งนี้จนติดปากว่า “ตลาดคลองสวน”

ในอดีตตลาดคลองสวน 100 ปีแห่งนี้³ เป็นศูนย์รวมของการติดต่อทำมาค้าขาย แลกเปลี่ยนสินค้าของชาวบ้านในย่าน ลาดกระบัง หลวงแพ่ง เปร็ง บางพลี บางบ่อ ลาดขวาง ท่าถั่ว หนามแดงและบางแค โดยอาศัยเรือเป็นพาหนะหลักในการติดต่อทำมาค้าขาย ซึ่งในขณะนั้นตลาดแห่งนี้จะเต็มไปด้วยจากราจรทางน้ำที่คับคั่ง ประกอบไปด้วยเรือพาย เรือแจว และเรือสำปั้น เป็นจำนวนมากถึงขนาดต้องจอดซ้อนกัน 3-4 แถว แต่ละลำจะบรรทุกสินค้านานาชนิดมาจำหน่ายและแลกเปลี่ยน ภายหลังได้ขนสินค้าขึ้นมาค้าขายกันทั้งภายในและภายนอกตลาดบริเวณที่อยู่ริมฝั่งคลอง เช่น กล้วย มะพร้าว หมาก พลู ขนมหวาน อาหารสด เครื่องเทศ ข้าวสาร และอาหารแห้งต่างๆ รวมถึงกาแฟด้วย นอกจากโรงเจ วัด และสุเหร่าแล้ว ตลาดคลองสวน 100 ปีแห่งนี้ยังเป็นศูนย์รวมของผู้คนชาวจีน ชาวพุทธ และชาวอิสลามได้มาพบปะกันเพื่อความสนุกสนานรื่นเริง และแลกเปลี่ยนความคิดเห็นโดยมีจุดนัดพบกันที่โรงมหรสพ หรือที่เราเรียกกันว่า “วิก” โรงผับ ร้านกาแฟ ซึ่งตั้งอยู่ภายในตลาดถึงแม้ว่าในปัจจุบันจะเหลือเพียงร้านกาแฟ หรือสถานกาแฟเท่านั้น ที่ยังคงอยู่ นอกจากนั้นยังมีการแสดงของอุปรากรจีน หรือจิว เป็นประเพณีอีกอย่างที่มีเป็นประจำทุกปี สืบทอดต่อกันมาตั้งแต่อดีตจวบจนถึงปัจจุบัน

จากประวัติความเป็นมาของชุมชนริมน้ำตลาดคลองสวนข้างต้นนี้จะเห็นได้ว่ามีลักษณะที่แตกต่างกันตรงเจ้าของตลาดเพียงเท่านั้น แต่ในส่วนของภาพรวมแล้วตลาดคลองสวนก็จะมีอาณาเขตที่รวบรวมทั้งสองพื้นที่เข้าด้วยกัน จึงทำให้ตลาดคลองสวน 100 ปีแห่งนี้มีความยาวมากกว่า 1 กิโลเมตร ซึ่งในส่วนขอบเขตของตลาดคลองสวนที่ได้กล่าวถึงตามประวัติและความเป็นมา ก็จะเป็นการบรรยายถึงสภาพและบรรยากาศในอดีตของตลาดคลองสวน 100 ปี ก็มีพื้นที่ใกล้เคียงกันมาก ไม่ว่าจะเป็นบทบาททางศูนย์กลางการค้าขายแลกเปลี่ยนสินค้าในอดีต ขนบธรรมเนียมประเพณี รวมไปถึงกลุ่มคน และความสัมพันธ์กันของกลุ่มคนแต่ละเชื้อชาติที่มีการอยู่รวมกันได้เป็นอย่างดี

³ เทศบาลตำบลคลองสวน, “เอกสารบรรยายสรุป,” 17 มิถุนายน 2547.

และนอกเหนือจากประวัติความเป็นมาของชุมชนที่ได้กล่าวไปแล้วนั้นยังมีอีกสิ่งหนึ่งที่บ่งบอกถึงเรื่องราวในอดีตของตลาดคลองสวน 100 ปี ได้ชัดเจนเป็นอย่างยิ่ง และเป็นเสน่ห์ ที่ดึงดูดใจอย่างดีต่อการเรียนรู้ก็คือการรักษาไว้ซึ่งบรรยากาศแบบโบราณ ไม่ว่าจะเป็นโครงสร้างของตลาดที่เป็นอาคารไม้เก่าตั้งอยู่ริมน้ำ (คลองประเวศบุรีรมย์) ภาพโฆษณาสินค้าในอดีตที่ยังมีให้เห็นอยู่ ป้ายชื่อร้านค้าที่เก่าตามสภาพ ขวดน้ำมะเน็ดที่มีลูกลอยอยู่ข้างในเป็นของแปลกตาที่ไม่ค่อยได้พบเห็นกันได้บ่อยๆ ป้ายโฆษณาน้ำอัดลม กระป๋องนมตราหมีรุ่นเก่าทำจากอลูมิเนียม หุ่นโชว์เสื้อผ้าจากปูนปลาสเตอร์ ซึ่งสิ่งต่างๆ เหล่านี้ล้วนเป็นสิ่งของในอดีตที่หาได้ยากในปัจจุบัน เป็นที่ต้องการของนักสะสม และบ่อยครั้งจะเป็นที่ดึงดูดตาของผู้กำกับภาพยนตร์ ที่แสวงหาฉากและบรรยากาศในอดีตย้อนยุค สำหรับการถ่ายทำภาพยนตร์นั่นเอง โดยในร้านค้าที่มีสิ่งของหายากต่างๆ เหล่านี้จะมีป้ายที่ปิดบอกให้รู้ถึงความสำคัญของสิ่งของต่างๆ ซึ่งมีข้อความดังนี้ “ถ้าหมดของเหล่านี้ไปเมื่อใดเมื่อนั้นคลองสวนก็หมดเสน่ห์ ไม่ชวนให้อยากกลับมาเยี่ยมเยือนอีกเลย” และในตอนถ้าก็จะเขียนไว้ว่า “เมื่อเห็นข้อความข้างต้นแล้วขอความกรุณาอย่าถามว่าของในบ้านหลังนี้มีอะไรอยากขายหรือเปล่าเพราะขอตอบได้เลยว่า จะไม่ขายแน่นอน”⁴



ภาพที่ 4.1 ป้ายข้อความของเอนก นาวิกมูล
(ที่มา: นฤมล เหล่าอรัญพิบูลย์, 2548)

4.2 สภาพทางกายภาพ

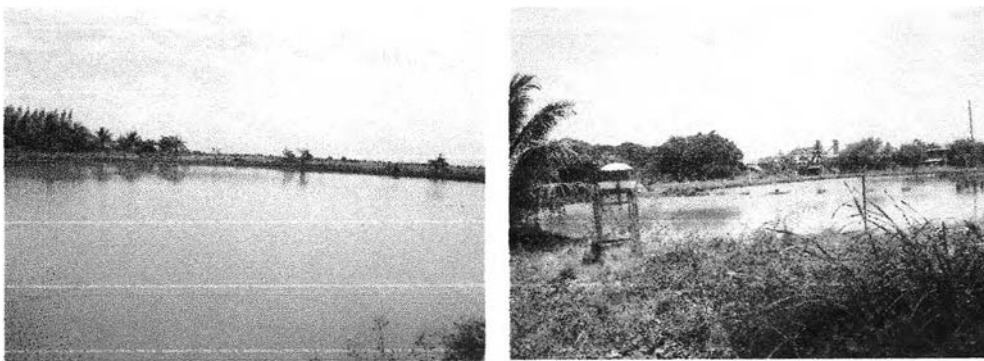
สภาพพื้นที่โดยทั่วไปของเทศบาลตำบลคลองสวนเป็นที่ราบลุ่มมีลำคลองหลายสายไหลผ่าน จึงเหมาะสำหรับการประกอบอาชีพด้านเกษตรกรรม เช่น ทำนา ทำสวน และเลี้ยงปลา ในเทศบาลตำบลคลองสวนมีชุมชนใหญ่อยู่บริเวณตลาดคลองสวน ซึ่งชุมชนดังกล่าวเป็นชุมชนที่อยู่ติดกับคลองประเวศบุรีรมย์ มีลักษณะเป็นร้านค้า อาคารไม้เก่าแก่ และเป็นแหล่งค้าขายสินค้าที่สำคัญ

⁴ ป้ายในบ้านของนฤมล เหล่าอรัญพิบูลย์, อายุ 48 ปี, 6 พฤศจิกายน 2548.

4.2.1 ลักษณะภูมิประเทศ

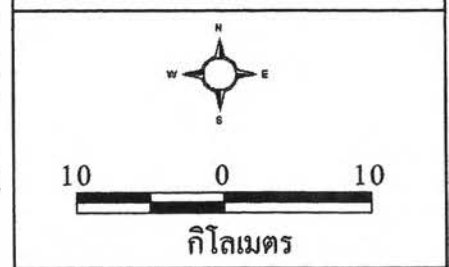
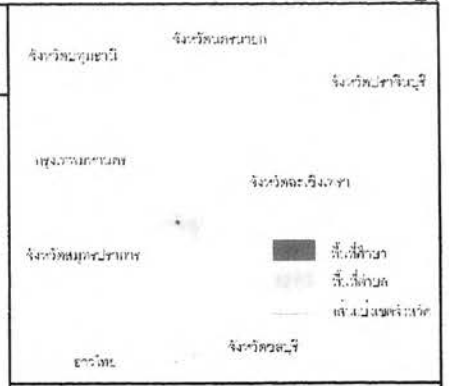
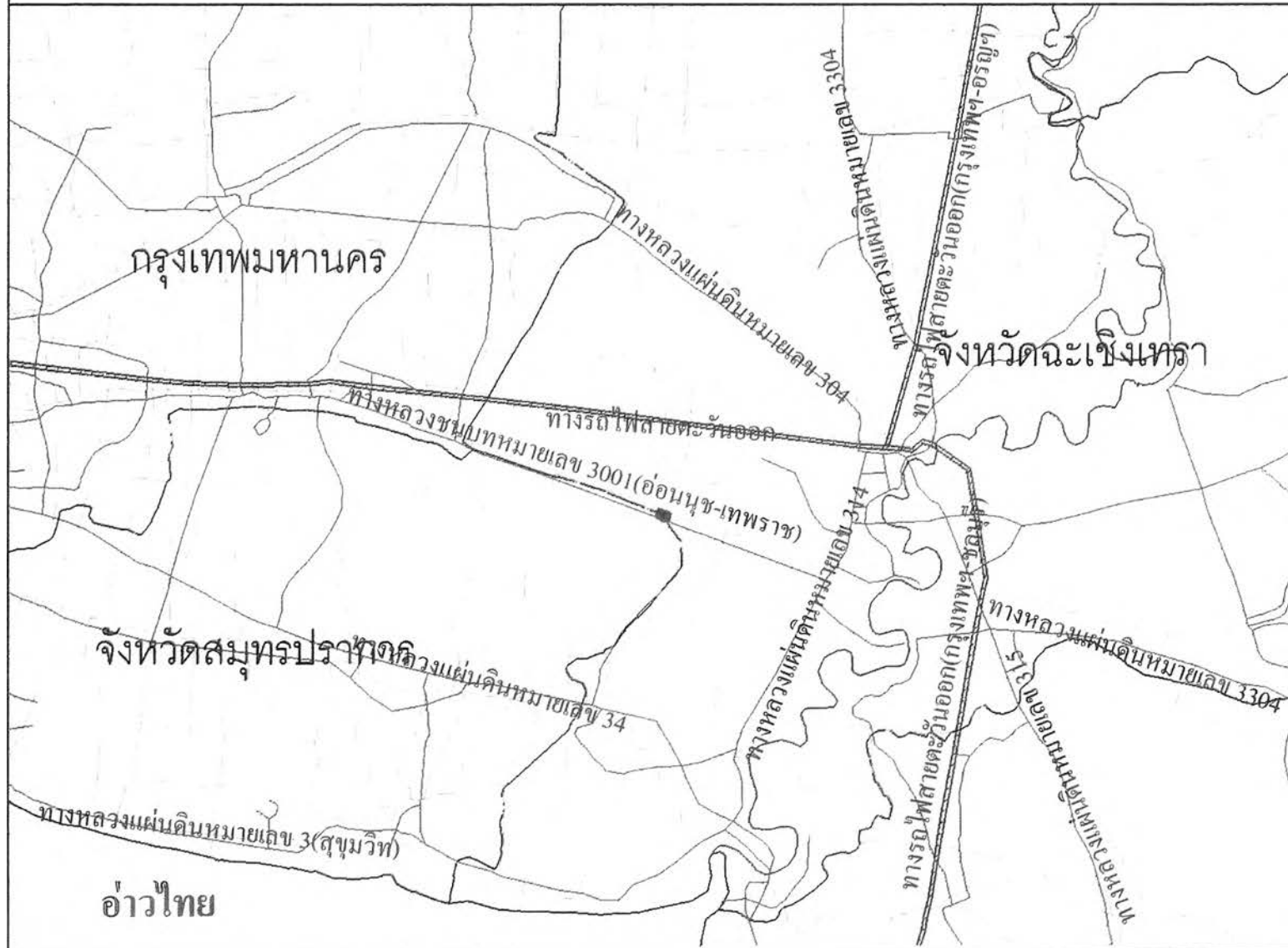
ลักษณะภูมิประเทศของพื้นที่ศึกษา เนื่องมาจากสภาพที่ตั้งทางภูมิศาสตร์ของพื้นที่ศึกษาอยู่ในจังหวัดสมุทรปราการและจังหวัดฉะเชิงเทรา โดยที่ทั้งสองจังหวัดเมื่อใช้เกณฑ์การแบ่งภาคตามลักษณะทางภูมิศาสตร์พบว่าทั้งสองจังหวัดนั้นได้อยู่ในภาคกลางและภาคตะวันออกตามลำดับ ซึ่งลักษณะทางภูมิประเทศเป็นที่ราบลุ่มน้ำ ภายในพื้นที่ศึกษามีการตัดผ่านของทางน้ำ คือ คลองประเวศน์บุรีรัมย์ คลองพระยานาคราช และคลองแขวงกลั่นบน ซึ่งจากลักษณะทางภูมิศาสตร์ของคลองจะเป็นเส้นทางเชื่อมแหล่งน้ำ โดยที่ต้นคลองประเวศน์บุรีรัมย์เป็นทางน้ำที่เกิดจากการขุดคลองเชื่อมกับคลอง พระโขนงซึ่งมีต้นน้ำก็คือ แม่น้ำเจ้าพระยาที่ไหลผ่านกรุงเทพมหานคร และคลองประเวศน์บุรีรัมย์นี้ก็จะไปสิ้นสุดและบรรจบกันกับแม่น้ำบางปะกงที่ไหลผ่านในจังหวัดฉะเชิงเทรา แล้วไหลลงสู่อ่าวไทยในที่สุด ทำให้บริเวณพื้นที่ที่อยู่โดยใกล้ลำคลองแห่งนี้เกิดเป็นพื้นที่ราบลุ่มน้ำ ซึ่งที่ราบลุ่มน้ำนี้ก็เกิดจากการทับถมของตะกอนที่แม่น้ำลำคลองพัดพามา ซึ่งบริเวณที่ราบลุ่มน้ำเป็นอีกตัวอย่างของที่ราบที่เกิดจากการเพิ่มระดับ (Aggradation) อย่างแท้จริง

นอกจากนี้จากลักษณะทางกายภาพที่เกิดขึ้น ทำให้ภายในพื้นที่ศึกษาและบริเวณใกล้เคียงมีความเหมาะสมกับการทำการเกษตร โดยเฉพาะการทำนาปลูกข้าว รวมทั้งการทำสวนมะพร้าวในพื้นที่แห่งนี้ในอดีตมีสวนมะพร้าวอยู่เป็นจำนวนมาก ดินมีคุณภาพดีเหมาะแก่การทำการเกษตร เพราะที่ดินเหล่านี้มาจากดินตะกอนที่เกิดจากน้ำพัดพามาทับถมจึงที่มีส่วนทำให้ดินโดยรอบพื้นที่เกิดความอุดมสมบูรณ์และมีน้ำหล่อเลี้ยงตลอดปีโดยลักษณะทางกายภาพเช่นนี้ให้เห็นกันชัดเจนในพื้นที่ราบลุ่มน้ำเจ้าพระยาในภาคกลางซึ่งเป็นย่านกสิกรรมที่สำคัญแห่งหนึ่งของประเทศไทย ส่วนลักษณะการไหลของน้ำในลำคลองทั้งคลองประเวศน์บุรีรัมย์ คลองพระยานาคราช และคลองแขวงกลั่นบน มีอัตราการไหลช้า การตกตะกอนค่อนข้างมาก มีผลทำให้ท้องน้ำตื้นเขินเกิดการทับถมในปริมาณที่เพิ่มมากขึ้นเรื่อยๆ อยู่ตลอดเวลา นอกจากนี้จากสภาพทางธรณีวิทยาที่ดินมีการอุ้มน้ำได้เป็นอย่างดี จึงเกิดรูปแบบของการขุดสระน้ำเพื่อเก็บน้ำ และการมีอาชีพเลี้ยงสัตว์น้ำเพิ่มขึ้น โดยเฉพาะการเลี้ยงปลาและกุ้ง ซึ่งก็คือในพื้นที่ที่เคยเป็นที่ทำนาบางส่วนในอดีตนั่นเอง



ภาพที่ 4.2 พื้นที่ทำกินบริเวณชุมชน คือ นาข้าวและบ่อเลี้ยงสัตว์น้ำ (ผู้วิจัย, 2548)

พัฒนาการและรูปแบบการตั้งถิ่นฐานของชุมชนริมน้ำตาดคลองสวน จังหวัดสมุทรปราการและฉะเชิงเทรา



สาขาวิชาการวางแผนผังชุมชน
ภาควิชาการวางแผนภาคและเมือง
คณะสถาปัตยกรรมศาสตร์
จุฬาลงกรณ์มหาวิทยาลัย

แผนที่ 4.1 ตำแหน่งที่ตั้งของชุมชนริมน้ำตาดคลองสวน

ที่มา: แผนที่ทางหลวง, 2547

4.2.2 ลักษณะภูมิอากาศ

ภูมิอากาศของประเทศไทยอยู่ภายใต้อิทธิพลของลมมรสุมตามลักษณะของลมมรสุมในแต่ละฤดูกาล ระหว่างลมมรสุมตะวันออกเฉียงเหนือตั้งแต่เดือนพฤศจิกายนไปจนถึงเดือนกุมภาพันธ์จะมีอากาศเย็นและแห้งจากประเทศจีนพัดเข้าสู่ประเทศไทย ส่วนในเดือนพฤษภาคมถึงเดือนกันยายนจะได้รับอิทธิพลลมมรสุมตะวันตกเฉียงใต้นำอากาศอุ่นชื้นจากมหาสมุทรอินเดียเข้าสู่ประเทศไทย ซึ่งเป็นสาเหตุให้มีฝนตกมากในจังหวัดสมุทรปราการและจังหวัดฉะเชิงเทราซึ่งอยู่ในภาคกลางและภาคตะวันออกของประเทศไทยตามลำดับ

ฤดูกาลตามลักษณะทางอุตุนิยมวิทยา ภูมิอากาศของประเทศไทยอาจแบ่งออกได้เป็น 3 ฤดู ดังนี้

- ฤดูฝน เริ่มตั้งแต่กลางเดือนพฤษภาคมจนถึงกลางเดือนตุลาคมจะมีลมมรสุมตะวันตกเฉียงใต้พัดมาจากมหาสมุทรอินเดียจะมีกำลังแรงขึ้นตั้งแต่เดือนกรกฎาคมโดยมีฝนตกมากเกือบทั่วประเทศปริมาณฝนที่ตกมากที่สุดปกติจะอยู่ในเดือนกันยายน
- ฤดูหนาว เริ่มตั้งแต่กลางเดือนตุลาคมถึงกลางเดือนกุมภาพันธ์ซึ่งจะเป็นช่วงที่มีอากาศดีที่สุดในรอบปี ท้องฟ้าโปร่งอากาศเย็นสบาย ซึ่งได้รับอิทธิพลของลมมรสุมตะวันออกเฉียงเหนือที่พัดพามาจากประเทศจีน
- ฤดูร้อน เริ่มตั้งแต่กลางเดือนกุมภาพันธ์ถึงกลางเดือนพฤษภาคมช่วงนี้เป็นช่วงเปลี่ยนจากมรสุมตะวันออกเฉียงเหนือในฤดูหนาวและจะเปลี่ยนเป็นมรสุมตะวันตกเฉียงใต้ในฤดูฝน จึงทำให้ในฤดูนี้จะมีอากาศร้อน โดยจะร้อนจัดที่สุดในเดือนเมษายน

4.2.3 เส้นทางคมนาคม

- ทางถนน ถนนสายหลักมี 1 สาย คือ ถนนอ่อนนุช-เทพราช ซึ่งเชื่อมถนนต่อกับถนนสายฉะเชิงเทรา-บางปะกง บริเวณ อำเภอบ้านโพธิ์ จังหวัดฉะเชิงเทรา ผ่านตำบลคลองสวน ตำบลเป็ริง อำเภอบางบ่อ จังหวัดสมุทรปราการ ปัจจุบันถนนมีลักษณะเป็นถนนลาดยาง นอกจากนี้ก็มีถนนสายรองอีกหลายสายในพื้นที่โดยมีทั้งที่เป็นถนนลาดยางหลังวัดคลองสวน ถนนลาดยางหลังมัสยิดถนนคอนกรีตบริเวณทางเข้าทั้งสองที่ เป็นต้น

- ทางน้ำ ภายในเทศบาลตำบลคลองสวนและเทศบาลตำบลเทพราช ประกอบไปด้วยคลองประเวศน์บุรีรัมย์ คลองพระยานาคราช คลองแขวงกลั่นบน คลองกระแชงเดย และลำรางขนาดเล็กอื่นๆ อีก โดยคลองที่ไหลผ่านและมีความสำคัญอย่างมากที่สุดภายในพื้นที่ศึกษา คือ คลองประเวศน์บุรีรัมย์ ซึ่งเป็นคลองหลักที่ใช้ในการอุปโภค-บริโภค และสัญจรทางน้ำของชุมชนตลาดคลองสวน และประชาชนในบริเวณใกล้เคียง

หากย้อนกลับไปในอดีต⁵ การเดินทางโดยเรือจะสะดวกและรวดเร็วที่สุด ซึ่งการเดินทางจากฉะเชิงเทราเข้ากรุงเทพฯ จะต้องใช้เรือแม่ลำขาวของนายเลิศซึ่งมีเพียงลำเดียว รับคนจากประตูน้ำท่าถั่ว (ฉะเชิงเทรา) ผ่านตลาดคลองสวน ก่อนจะแล่นเข้าสู่ประตูน้ำ (วังสระปทุม) กรุงเทพฯ นอกจากนี้การเข้าถึงพื้นที่ของชุมชนริมน้ำตลาดคลองสวนแห่งนี้ การสัญจรทางน้ำถือได้ว่ามีความสำคัญเป็นอย่างมาก ไม่ว่าจะเป็นทั้งจากย่านลาดกระบัง หลวงแพ่ง เปร็ง บางพลี บางบ่อ ลาดขวาง ท่าถั่ว หนามแดงและบางเตย ซึ่งมีเป้าหมายเพื่อการติดต่อค้าขายสินค้า การแลกเปลี่ยนสินค้า รวมทั้งการคมนาคมสัญจรตามปกติ แต่พอมีการสร้างถนนขึ้นมาก็ทำให้บทบาทในการเข้าถึงพื้นที่โดยเส้นทางน้ำลดลง การใช้เรือเพื่อการเดินทางก็ลดลงไปด้วย เนื่องมาจากความสะดวกสบายทางบกที่มีมากกว่า รวมทั้งการพัฒนาปรับปรุงเส้นทางคมนาคมทางบกทำให้ถนนมีความสมบูรณ์ขึ้นเรื่อยๆ ทำให้เกิดความรวดเร็วในการเดินทางมากยิ่งขึ้น และเป็นที่นิยมอย่างมากขึ้นจวบจนถึงปัจจุบัน

ยานพาหนะที่ใช้ในการคมนาคมทางบก หรือทางถนนมีทั้งรถประจำทางโดยจะเป็นรถสาย ฉะเชิงเทรา-คลองพระองค์เจ้าไชยานุชิต ซึ่งถ้ามาจากฉะเชิงเทราสามารถขึ้นรถได้ที่สถานีขนส่งจังหวัดฉะเชิงเทรา แต่ถ้ามาจากกรุงเทพฯ จำเป็นที่จะต้องขึ้นรถสองแถวที่ตลาดหัวตะเข้ก่อน โดยจะเป็นรถสายหัวตะเข้-คลองเจ้า นอกจากนี้แล้วในปัจจุบันยังมีเส้นทางเดินรถประจำทางสาย 55 จากกรุงเทพฯ(เอกมัย) - ฉะเชิงเทรา อีกหนึ่งสายที่เป็นตัวเลือกในการเดินทางมาถึงชุมชนริมน้ำตลาดคลองสวน ส่วนยานพาหนะที่ใช้ในการคมนาคมทางน้ำได้แก่ เรือขนาดเล็ก ซึ่งมีทั้งที่ใช้แรงพาย และใช้เครื่องยนต์

การเข้าถึงพื้นที่ในปัจจุบันสามารถใช้ได้ทั้งเส้นทางสัญจรทางน้ำและทางบกโดยทางบกก็ใช้ถนนสายอ่อนนุช-เทพราช ซึ่งในการเข้าถึงพื้นที่นั้นสามารถแบ่งออกได้เป็น 2 เส้นทางสัญจรทางบก กับ 4 เส้นทางสัญจรทางน้ำ ดังนี้

- เส้นทางสัญจรทางบก ในการเข้าถึงพื้นที่ชุมชนริมน้ำตลาดคลองสวนแห่งนี้เมื่อเดินทางมาจากกรุงเทพฯ หรือเดินทางมาจากทางด้านทิศตะวันตก โดยใช้ถนนสายอ่อนนุช-เทพราช และเมื่อมาถึงก็สามารถเข้าได้ทั้งทางด้านทางเข้าตำบลคลองสวนหรือทางตำบลเทพราช ซึ่งทั้งสองทางเข้า-ออกนี้จะมีลานจอดรถอยู่หน้าทางเข้าตลาดคลองสวน 100 ปีทั้งสองแห่ง และส่วนในการเดินทางมาจากจังหวัดฉะเชิงเทราหรือในทางด้านทิศตะวันออก ก็สามารถเดินทางเข้ามาในพื้นที่ได้ โดยใช้เส้นทางเดียวกันคือ ใช้ถนนสายอ่อนนุช-เทพราช (โดยปกติโดยสารประจำทางเมื่อมาจากทางกรุงเทพฯ จะจอดที่ทางเข้าตลาดคลองสวนฝั่งตำบลคลองสวน และถ้ามาจากฉะเชิงเทราจะจอดที่ทางเข้าฝั่งตำบลเทพราช)

⁵ สัมภาษณ์ ประพันธ์ ศิริดวงสุริยันต์, อายุ 67 ปี, 4 กรกฎาคม 2548.

- เส้นทางสัญจรทางน้ำ ในการเข้าถึงพื้นที่ในเส้นทางสัญจรทางน้ำนี้ ถึงแม้ว่าในปัจจุบันจะไม่ค่อยได้รับความนิยมมากเท่ากับในอดีต แต่ก็ยังมีให้เห็นอยู่บ้าง โดยจะเป็นชาวบ้านในพื้นที่ศึกษาและบริเวณใกล้เคียงที่ไม่ไกลมากนัก ซึ่งจะใช้ทางสัญจรเข้า-ออกพื้นที่ศึกษา คือ ถ้าเดินทางมาจากด้านทิศตะวันตกและทิศตะวันออกจะใช้เส้นทางสัญจร คือ คลองประเวศน์บุรีรมย์ ส่วนการเดินทางมาจากด้านทิศเหนือจะเข้าถึงพื้นที่ศึกษาโดยใช้คลองแขวงก้านบน และถ้าหากเดินทางมาจากด้านทิศใต้ก็จะใช้คลองพระยานาคราช เป็นเส้นทางสัญจรทางน้ำเพื่อการเข้าถึงพื้นที่ศึกษา ซึ่งในการจอดเรือก็สามารถจอดได้หลายบริเวณตลอดคลองประเวศน์บุรีรมย์ ในปัจจุบันได้มีการปรับปรุงท่าเรืออควาณิชขึ้นมาเพื่อใช้เป็นท่าเรือหลักในการขึ้นบก

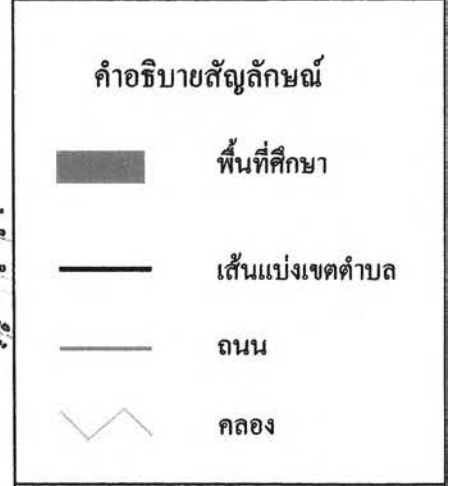
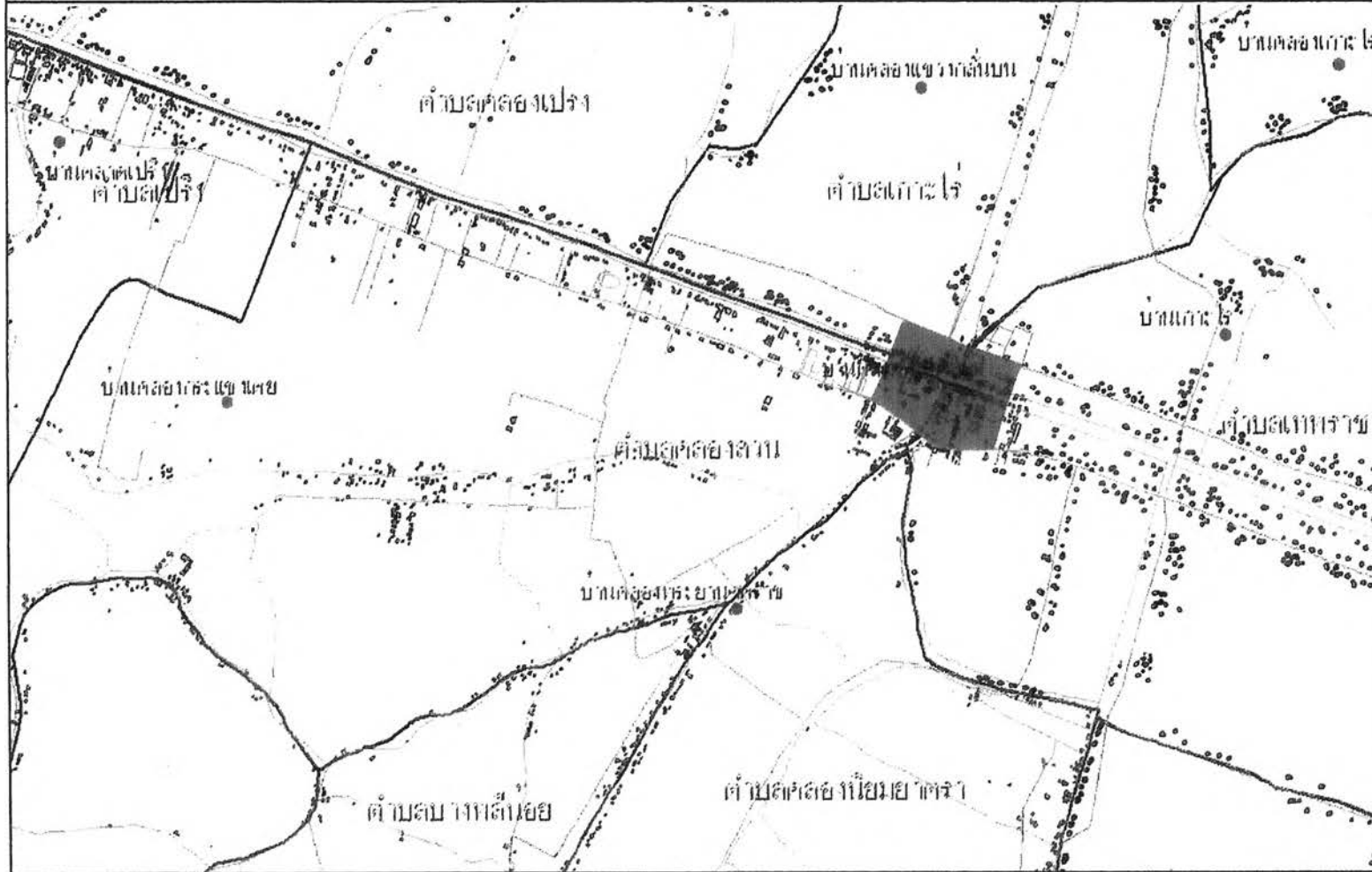


ภาพที่ 4.3 เส้นทางคมนาคมทางน้ำและทางบก (ผู้วิจัย, 2548)




ภาพที่ 4.4 ประเภทของยานพาหนะที่ใช้ในการสัญจร (ผู้วิจัย, 2548)

พัฒนาการและรูปแบบการตั้งถิ่นฐานของชุมชนริมน้ำตลาดคลองสวน จังหวัดสมุทรปราการและฉะเชิงเทรา

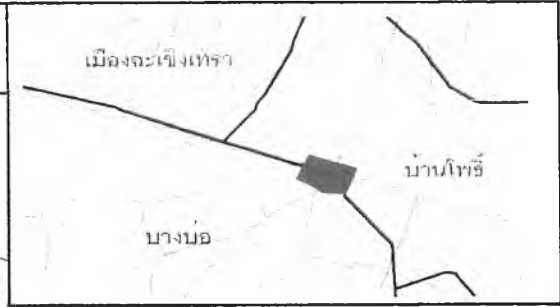
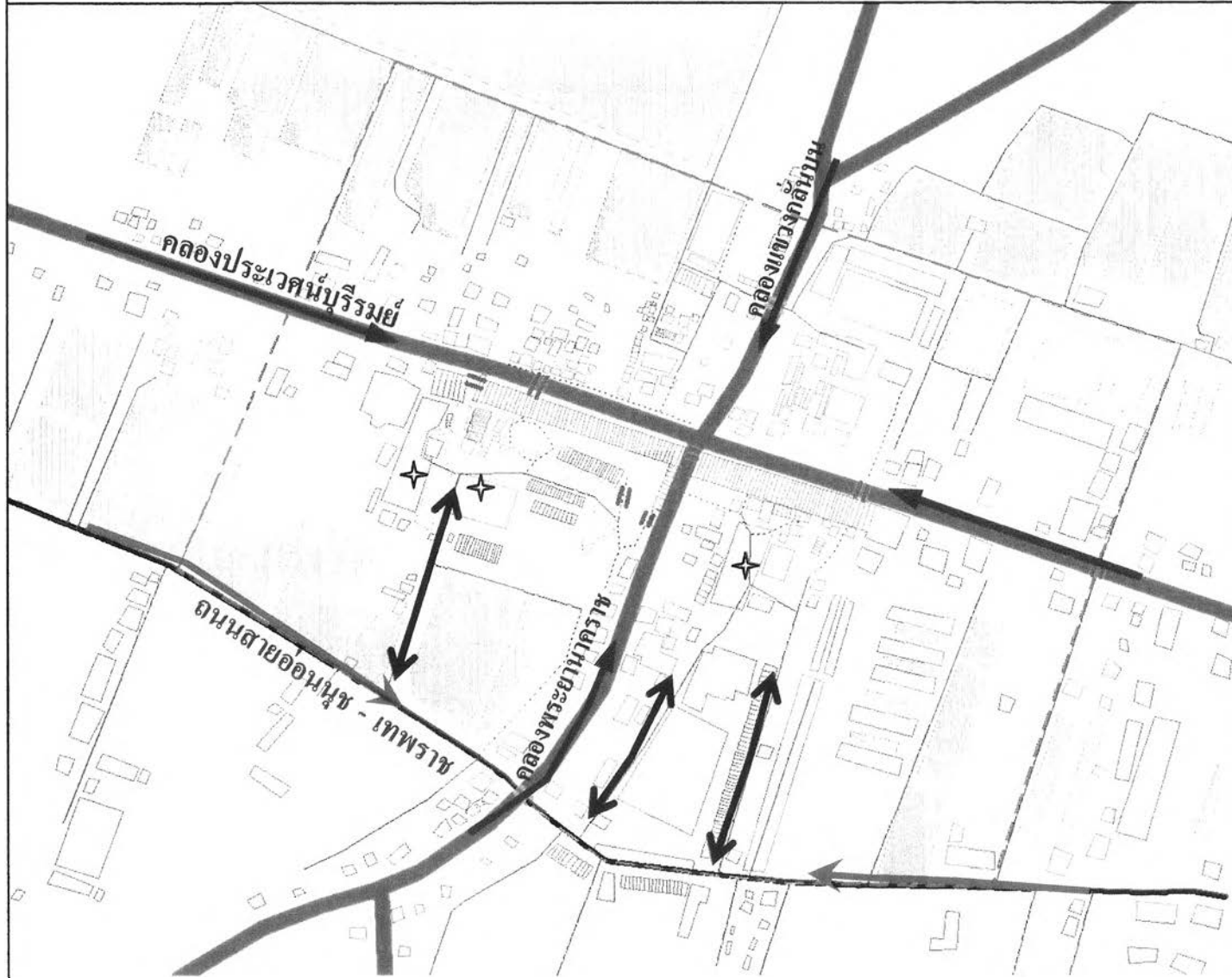


แผนที่ 4.2 โครงข่ายการคมนาคมขนส่งและที่ตั้งของชุมชนอื่นๆ โดยรอบ
 ที่มา: เทศบาลตำบลคลองสวน และเทศบาลตำบลเทพราช, 2547

สาขาวิชาการวางผังชุมชน
 ภาควิชาการวางแผนภาคและเมือง
 คณะสถาปัตยกรรมศาสตร์
 จุฬาลงกรณ์มหาวิทยาลัย

พัฒนาการและรูปแบบการตั้งถิ่นฐานของชุมชนริมน้ำตลาดคลองสวน จังหวัดสมุทรปราการและฉะเชิงเทรา



- คำอธิบายสัญลักษณ์
- ขอบเขตพื้นที่ศึกษา
 - เส้นทางสัญจรทางน้ำ
 - เส้นทางสัญจรทางน้ำ
 - ทางเข้า - ออก
 - ที่จอดรถ
 - สะพานไม้
 - สะพานปูน
 - คลอง
 - ถนนหลัก
 - ถนนรอง
 - ทางเดินเท้า
 - ลานที่โล่ง, ที่ว่าง
 - ทำนา
 - เลี้ยงสัตว์น้ำ
 - สระน้ำ



สาขาวิชาการวางผังชุมชน
ภาควิชาการวางแผนภาคและเมือง
คณะสถาปัตยกรรมศาสตร์
จุฬาลงกรณ์มหาวิทยาลัย

แผนที่ 4.3 เส้นทางสัญจรหลักในการเข้าถึงพื้นที่ศึกษา

ที่มา: การสำรวจภาคสนาม, 2548

4.2.4 ระบบบริการขั้นพื้นฐาน

ภายในพื้นที่ศึกษามีประกอบได้ด้วยระบบบริการขั้นพื้นฐาน ดังนี้

- ระบบสาธารณูปโภค ภายในพื้นที่ศึกษามีถนนสายหลัก คือ ถนนอ่อนนุช-เทพราช และถนนย่อยๆ ที่เป็นดินลูกรังมีหลายแห่งภายในพื้นที่ มีสะพานที่ใช้ข้ามคลองประเวศน์บุรีรัมย์ และคลองพระยานาคราช โดยมีลักษณะเป็นสะพานไม้ ในด้านการให้บริการในส่วนของการนำประปา ไฟฟ้า โทรศัพท์ ภายในพื้นที่ศึกษาได้รับการบริการอย่างทั่วถึงเป็นอย่างดี โดยการเข้ามาช่วยดูแลของเทศบาลตำบลคลองสวน อำเภอบางบ่อ จังหวัดสมุทรปราการ และเทศบาลตำบลเทพราช อำเภอบ้านโพธิ์ จังหวัดฉะเชิงเทรา

นอกจากนี้ในเรื่องของการกำจัดขยะมูลฝอย และการป้องกันอัคคีภัยภายในพื้นที่ชุมชนริมน้ำตลาดคลองสวนมีการดูแลเป็นอย่างดีเพราะว่ามีนโยบายที่จะทำให้ตลาดคลองสวน 100 ปีเป็นสถานที่ท่องเที่ยวเชิงอนุรักษ์ที่ใกล้กรุงเทพฯ และสามารถท่องเที่ยวได้ภายในหนึ่งวัน⁶ จึงจำเป็นต้องให้ความสำคัญกับทัศนียภาพและความสะอาดเป็นสำคัญ ซึ่งในส่วนของการป้องกันอัคคีภัยก็มีความสำคัญในการอนุรักษ์สถานที่เก่าแก่แห่งนี้ไว้ทำให้เกิดการตื่นตัวและให้ความสำคัญกับการดูแลเรื่องอัคคีภัยเป็นอย่างมาก โดยประชาชนในชุมชนตลาดคลองสวนก็จะมีการฝึกซ้อมการป้องกันอัคคีภัยเป็นประจำอย่างสม่ำเสมอ เพราะว่าจากสภาพอาคารที่ก่อสร้างจากไม้และมีอายุมาก ความเก่าแก่ของสิ่งปลูกสร้างต่างๆ รวมไปถึงการค้าขายสินค้าที่สามารถติดไฟได้ง่ายๆ จำพวก ผ้า เครื่องจักสาน เป็นต้น รวมทั้งในเรื่องของความปลอดภัยในการดำเนินชีวิตและประกอบอาชีพ เพราะว่าภายในพื้นที่ชุมชนริมน้ำแห่งนี้มีที่ทำการตำรวจชุมชน ตำบลเทพราช ซึ่งเป็นส่วนหนึ่งของสถานีตำรวจภูธรตำบลแสนภูคาศ อำเภอบ้านโพธิ์ จังหวัดฉะเชิงเทรา และศูนย์แจ้งเหตุของสถานีตำรวจภูธรตำบลเปร็ง อำเภอบางบ่อ จังหวัดสมุทรปราการ ที่เปิดรับแจ้งเหตุคว้นตลอด 24 ชั่วโมง

- ระบบสาธารณูปการ ภายในพื้นที่ศึกษานี้จะประกอบได้ด้วยสถาบันการศึกษา 2 แห่งใน 2 จังหวัด คือ โรงเรียนวัดคลองสวนซึ่งอยู่หลังวัดคลองสวน เป็นโรงเรียนในโครงการขยายโอกาสทางการศึกษาของส.ป.อ.บ้านโพธิ์ ส.ป.จ.ฉะเชิงเทรา โดยเปิดสอนตั้งแต่ชั้นอนุบาลไปจนถึงชั้นมัธยมศึกษาปีที่ 3 และอีกโรงเรียนก็คือ โรงเรียนตลาดคลองสวน(อัสวานิชย์บำรุง) เปิดสอนตั้งแต่ระดับอนุบาลถึงระดับประถมศึกษาปีที่ 6 ซึ่งอยู่ในพื้นที่การปกครองของเทศบาลคลองสวน อำเภอบางบ่อ จังหวัดสมุทรปราการ ซึ่งเมื่อจบจากสถานที่ศึกษาทั้ง 2 แห่งเหล่านี้แล้วโดยส่วนมากผู้ปกครองก็จะส่งไปเรียนต่อในระดับที่สูงกว่าในโรงเรียนใหญ่ๆ ในตัวเมืองจังหวัดฉะเชิงเทรา

ในส่วนของการพยาบาลภายในพื้นที่ศึกษาไม่มีปรากฏทั้งสถานีนามัย และโรงพยาบาล โดยส่วนมากเมื่อเจ็บป่วยจนถึงขั้นต้องไปรักษาพยาบาลก็จะเข้าไปรักษาพยาบาลกันที่โรงพยาบาล

⁶ สัมภาษณ์ สุธีร์ อัสวานิชย์, นายกเทศมนตรีเทศบาลตำบลคลองสวน , อายุ 50 ปี, 10 มิถุนายน 2548.

พัฒนาการและรูปแบบการตั้งถิ่นฐานของชุมชนริมน้ำตลาดคลองสวน จังหวัดสมุทรปราการและฉะเชิงเทรา



คำอธิบายสัญลักษณ์

	ขอบเขตพื้นที่ศึกษา		ตลาด		วัด
	เทศบาลตำบล		โรงเรียน		มัสยิด
	โรงเรียน		สะพานไม้		ศาลเจ้า
	สะพานปูน		คลอง		คับเพลิง
	ถนนหลัก		ถนนรอง		ทำนา
	ทางเดินเท้า		สะพานไม้		เลี้ยงสัตว์น้ำ
			คลอง		สระน้ำ



สาขาวิชาการวางแผนผังชุมชน
ภาควิชาการวางแผนภาคและเมือง
คณะสถาปัตยกรรมศาสตร์
จุฬาลงกรณ์มหาวิทยาลัย

แผนที่ 4.4 โครงสร้างระบบบริการขั้นพื้นฐาน

ที่มา: การสำรวจภาคสนาม, 2548

ในตัวเมืองจะเชิงเทรา ซึ่งอยู่ใกล้กว่าการที่จะเข้าไปรักษาที่โรงพยาบาลในตัวเมืองสมุทรปราการ

ด้านการจับจ่ายซื้อสินค้าเครื่องใช้ต่างๆ ที่มีความจำเป็นในการดำรงชีพ ก็จะมีตลาดคลองสวน 100 ปีแห่งนี้ที่เป็นที่รวมสินค้าต่างๆ มากมายให้บริการอยู่ โดยภายในพื้นที่ศึกษา ก็จะมีตลาดคลองสวน 100 ปีแห่งนี้แห่งเดียวที่เป็นตลาดสด โดยตลาดเปิดทุกวันตั้งแต่เวลา 6.00 น. ไปจนถึง 17.00 น. และเฉพาะในวันอาทิตย์ก็จะมีตลาดนัดอีกซึ่งตลาดนัดเปิดขายเวลา 6.00 น. ถึง เวลา 10.00 น. โดยจะตั้งขายอยู่ที่บริเวณด้านหน้าทางเข้าตลาดที่ติดกับศาลเจ้าพ่อคลองสวน

ในด้านของสถานที่พักผ่อนหย่อนใจก็มีการสร้างสวนสาธารณะขนาดเล็กขึ้นมา โดยมีที่ตั้งอยู่ในพื้นที่ปกครองของเทศบาลตำบลเทพราช อำเภอบ้านโพธิ์ จังหวัดฉะเชิงเทรา ซึ่งอยู่ติดกับถนนสายอ่อนนุช - เทพรราช เป็นแนวยาวประมาณ 100 เมตร ขนานไปกับถนน โดยในส่วนสาธารณะแห่งนี้ก็จะมีการจัดภูมิทัศน์ที่มีความร่มรื่น มีการวางเก้าอี้ไว้เป็นแนว และจัดเป็นส่วนหย่อมขนาดเล็กอยู่โดยรอบสวนสาธารณะ

และสุดท้ายสถาปัตยกรรมเนื่องจากที่ได้กล่าวถึงในตอนต้นแล้วว่าในพื้นที่ศึกษามีความหลากหลายทางเชื้อชาติทางศาสนาจึงทำให้เกิดศาสนสถานที่มีหลากหลาย อันประกอบไปด้วย วัด ศาลเจ้า และมัสยิด โดยศาสนสถานที่อยู่ในพื้นที่ศึกษาจะมีส่วนที่ทำให้เกิดความเกี่ยวข้องและมีความสัมพันธ์ต่อกันในการประกอบพิธีกรรมและประเพณีทางวัฒนธรรมของแต่ละเชื้อชาติแต่ละศาสนา ตามความเชื่อความศรัทธา ที่มาหลอมรวมอยู่ในชุมชนแห่งนี้ร่วมกัน โดยในพื้นที่ศึกษาจะมีศาสนสถานที่สำคัญ ดังนี้ วัดคลองสวน ศาลเจ้าพ่อคลองสวน ศาลเจ้าปู่เจ้าก๋งคลองสวน และมัสยิดอัลวะดอ์นียะห์



ภาพที่ 4.5 สถานที่สำคัญทางศาสนาและความเชื่อ (ผู้วิจัย, 2548)

4.2.5 การใช้ที่ดิน

การใช้ที่ดินในพื้นที่ศึกษาสามารถแบ่งออกได้เป็น 10 ประเภท คือ

1. การใช้ที่ดินประเภทที่อยู่อาศัย

การใช้ที่ดินประเภทนี้พบว่ามีมากและกระจายอยู่ในทุกบริเวณของพื้นที่ศึกษา โดยที่การใช้ที่ดินประเภทที่อยู่อาศัยถ้าดูจากแผนที่การใช้ที่ดินจะเห็นได้ว่าการใช้ที่ดินประเภทนี้นั้นจะอยู่ในพื้นที่ที่ติดกับทั้งคลองประเวศน์บุรีรมย์ และคลองพระยานาคราช ซึ่งแสดงให้เห็นถึงการตั้งถิ่นฐานที่มีลักษณะการขยายตัวไปตามแนวเส้นทางคมนาคม ในที่นี้ก็คือเส้นทางน้ำนั่นเอง โดยจากการศึกษาพบว่าการใช้ที่ดินประเภทนี้มีมาตั้งแต่เริ่มแรก⁷ นานกว่า 100 ปีแล้ว โดยเฉพาะอย่างยิ่งในพื้นที่ติดกับลำคลอง และเมื่อนานวันเวลาผ่านไปนานขึ้นก็เริ่มมีการกระจายตัวออกมาจากคลอง จนกระทั่งมีความเจริญเติบโตของการคมนาคมทางบกจึงเริ่มมีการเปลี่ยนแปลงและขยายมาจนถึงถนนสายหลักที่มีความสำคัญมากต่อการเข้าถึงพื้นที่ภายในพื้นที่ศึกษาแห่งนี้

2. การใช้ที่ดินประเภทพาณิชยกรรมและที่อยู่อาศัย

การใช้ที่ดินประเภทพาณิชยกรรมและที่อยู่อาศัย จากแผนที่การใช้ที่ดินจะพบว่าการใช้ที่ดินประเภทนี้จะมีอยู่อย่างชัดเจนในสองบริเวณ คือ ในบริเวณที่อยู่ติดกับคลองประเวศน์บุรีรมย์ และในบริเวณที่ติดกับถนนสายอ่อนนุช-เทพราช โดยที่มีการใช้ที่ดินประเภทนี้ในลักษณะนี้ก็เพราะว่าแต่เดิมนั้นลำคลองสายน้ำแห่งนี้มีความสำคัญต่อการดำรงชีวิตของประชาชนในพื้นที่เป็นอย่างมาก จนเกิดเป็นตลาดคลองสวนขึ้น (ปัจจุบันเรียกว่าตลาดคลองสวน 100 ปี) ซึ่งในตลาดแห่งนี้ก็มีการค้าขายแลกเปลี่ยนสินค้ากันเป็นจำนวนมาก ถือได้ว่าเป็นตลาดน้ำที่เก่าแก่และสำคัญแห่งหนึ่งของจังหวัดสมุทรปราการและจังหวัดฉะเชิงเทราที่ว่าได้⁸ โดยบริเวณตลาดริมน้ำนี้ก็จะมีการค้าขายและอยู่อาศัย ส่วนในบริเวณด้านนอกที่อยู่ในเขตการปกครองของเทศบาลเทพราชนั้นตรงส่วนนี้เป็นส่วนที่เพิ่มเกิดขึ้นไม่นานเท่าไร (ประมาณ 20 ปี) โดยที่บริเวณนี้จะเป็นอาคารพาณิชย์และที่อยู่อาศัยที่ก่อสร้างด้วยปูน รวมทั้งยังเป็นบริเวณที่ขายสิ่งของพวกวัสดุอุปกรณ์ก่อสร้าง ซึ่งในบริเวณที่เป็นการใช้ที่ดินประเภทพาณิชยกรรมและที่อยู่อาศัยที่ได้กล่าวถึงไปนั้นจะมีความแตกต่างกันของตัวอาคารถึงปลูกสร้าง รวมไปถึงความเป็นมาและกลุ่มคนด้วย ซึ่งในส่วนที่เป็นตลาดจะมีกลุ่มคนดั้งเดิมในพื้นที่แทบทั้งหมด แต่ด้านนอกโดยเฉพาะตรงอาคารพาณิชย์จะมีทั้งลักษณะที่คนต่างพื้นที่เข้ามาค้าขายและอยู่อาศัยปะปนอยู่ร่วมกันกับคนดั้งเดิมในพื้นที่

3. การใช้ที่ดินประเภทศาสนสถาน

การใช้ที่ดินประเภทศาสนสถานจากแผนที่การใช้ที่ดินพบว่าการใช้ที่ดินประเภทนี้ออกเป็น 4 สถานที่ตามศาสนาและเชื้อชาติ อันได้แก่ วัด ศาลเจ้า และมัสยิด โดยที่ภายในพื้นที่

⁷ สัมภาษณ์ นางน้อย เนตรศรี, อายุ 50 ปี, ประธานชุมชนหมู่ที่ 1 ชุมชนตลาดคลองสวน, 4 เมษายน 2548.

⁸ สัมภาษณ์ ประพันธ์ ศิริดวงสุริยันต์, อายุ 67 ปี, 4 กรกฎาคม 2548.

ศึกษาแห่งนี้จะมีวัดหนึ่งแห่ง มัสยิดหนึ่งแห่งคือมัสยิดอัลวะดอ์นียะห์ และศาลเจ้าสองแห่งคือ ศาลเจ้าพ่อคลองสวน กับศาลเจ้าปู่เจ้าก๋งคลองสวน ซึ่งทั้ง 4 สถานที่นี้เป็นศาสนสถานที่มีมาตั้งแต่อดีตแล้วโดยมีอายุใกล้เคียงกัน⁹ แต่นอกเหนือสิ่งอื่นใดการใช้ที่ดินประเภทนี้มีส่วนที่ทำให้คนในชุมชนริมน้ำตลาดคลองสวนแห่งนี้มีความผูกพันต่อกันและทำให้การอยู่ร่วมกันของคนในชุมชนเป็นไปอย่างสอดคล้องและสมดุลกันเป็นอย่างดี

4. การใช้ที่ดินประเภทสถานที่ราชการ

การใช้ประเภทสถานที่ราชการในพื้นที่ศึกษาพบว่ามีเพียงแห่งเดียวก็คือ เป็นที่ตั้งของเทศบาลตำบลเทพราช อำเภอบ้านโพธิ์ จังหวัดฉะเชิงเทรา โดยที่ในบริเวณในเคียงกับพื้นที่ศึกษาฝั่งของจังหวัดสมุทรปราการก็จะมีที่ตั้งของเทศบาลตำบลคลองสวน อำเภอบางบ่อตั้งแต่อยู่ แต่ว่าไม่ได้ตั้งอยู่ในพื้นที่ศึกษา จึงไม่ได้ทำให้ปรากฏในแผนที่การใช้ที่ดิน ซึ่งการใช้ที่ดินประเภทนี้จะพบว่าภายในที่ตั้งของเทศบาลตำบลเทพราชยังประกอบไปด้วยหน่วยงานในด้านรักษาความปลอดภัยที่ตั้งอยู่ในพื้นที่อันประกอบไปด้วย ที่ทำการตำรวจชุมชนตำบลเทพราช สถานีตำรวจภูธรตำบลแสนสุข อำเภอบ้านโพธิ์ จังหวัดฉะเชิงเทรา และศูนย์รับแจ้งเหตุของสถานีตำรวจภูธรตำบลเปร็ง อำเภอบางบ่อ จังหวัดสมุทรปราการ ซึ่งเป็นสถานที่รับแจ้งเหตุตลอด 24 ชั่วโมง

5. การใช้ที่ดินประเภทสถานศึกษา

การใช้ที่ดินประเภทสถานศึกษาภายในพื้นที่ศึกษาพบว่ามีอยู่เพียงแห่งเดียวก็คือ โรงเรียนวัดคลองสวน โดยมีเนื้อที่ติดต่อกันกับวัดคลองสวน โดยโรงเรียนวัดคลองสวนแห่งนี้เป็นโรงเรียนในโครงการขยายโอกาสทางการศึกษาของสพอ.บ้านโพธิ์ สปจ.ฉะเชิงเทรา ทำการเรียนการสอนตั้งแต่ชั้นอนุบาล ไปจนถึงชั้นมัธยมศึกษาปีที่ 3

6. การใช้ที่ดินประเภทโกดังและโรงสี

การใช้ที่ดินประเภทนี้พบมากในบริเวณริมคลอง โดยที่ปัจจุบันโรงสีและโกดังริมคลองประเวศน์บุรีรมย์ และบริเวณศาลเจ้าพ่อคลองสวน ได้ปิดกิจการไปแล้วแต่ก็ยังไม่ได้รับรื้อถอนโรงสีและโกดังทิ้งจึงยังคงแสดงตำแหน่งที่ตั้งรวมทั้งได้จำแนกการใช้ที่ดินเป็นประเภทโกดังและโรงสีเพื่อให้ตรงตามความเป็นจริงในการนำเสนอออกมาทางแผนที่การใช้ที่ดิน แต่ในส่วนของโรงสีและโกดังที่อยู่ติดกับที่ตั้งของเทศบาลตำบลเทพราชนั้น ปัจจุบันยังคงดำเนินกิจการอยู่โดยที่ผู้ดำเนินกิจการก็คือเจ้าของเดียวกันกับเจ้าของที่โรงสีเก่าบริเวณริมคลองประเวศน์บุรีรมย์นั่นเอง ซึ่งได้เคลื่อนย้ายที่ตั้งออกไปใกล้กับถนนมากขึ้นตามปัจจัยทางเศรษฐกิจ และความเหมาะสมตามกาลเวลา

7. การใช้ที่ดินประเภทเกษตรกรรม

การใช้ที่ดินประเภทเกษตรกรรมก็เป็นอีกประเภทหนึ่งที่ดูโดยรวมแล้วจะพบว่ามีพื้นที่

⁹ สัมภาษณ์ เต๋อ แซ่ตั้ง, อายุ 64 ปี, 4 กรกฎาคม 2548 และเป๊ะหลี แซ่เต้, อายุ 82 ปี, 6 พฤศจิกายน 2548.

ค่อนข้างมาก ทั้งนี้จากที่ได้กล่าวถึงไปแล้วในลักษณะทางภูมิประเทศที่เอื้ออำนวยต่อการประกอบอาชีพทางการเกษตร เพราะว่าเป็นพื้นที่ศึกษาแห่งเป็นบริเวณที่ราบลุ่มน้ำมีดินมีแหล่งน้ำที่อุดมสมบูรณ์ดี ซึ่งในการใช้ที่ดินประเภทเกษตรกรรมนี้พบว่าการใช้ที่ดินประเภทนี้ภายในพื้นที่ศึกษาจะเป็นการทำนาปลูกข้าวทั้งหมด

8. การใช้ที่ดินประเภทเลี้ยงสัตว์น้ำ

การใช้ที่ดินประเภทเลี้ยงสัตว์น้ำพบว่ามีอยู่ในบริเวณด้านที่ติดกับถนนสายอ่อนนุช-เทพราชของทั้งสองตำบล รวมทั้งด้านหลังของวัดซึ่งไม่ได้อยู่ในพื้นที่ศึกษาก็มีการเลี้ยงสัตว์น้ำเป็นพื้นที่ขนาดใหญ่ โดยจากการศึกษาภายในชุมชนแห่งนี้พบว่าผู้มีเจ้าของเพียงรายเดียวที่เป็นเจ้าของที่ดินและประกอบกิจการเลี้ยงสัตว์น้ำขนาดใหญ่ที่สุด¹⁰ (บริเวณทางเข้าตลาดคลองสวนฝั่งเทศบาลตำบลคลองสวน) โดยในการเลี้ยงสัตว์น้ำนิยมเลี้ยงจำพวกปลา และกุ้งเท่านั้น

9. การใช้ที่ดินประเภทเก็บกักน้ำ (สระน้ำ)

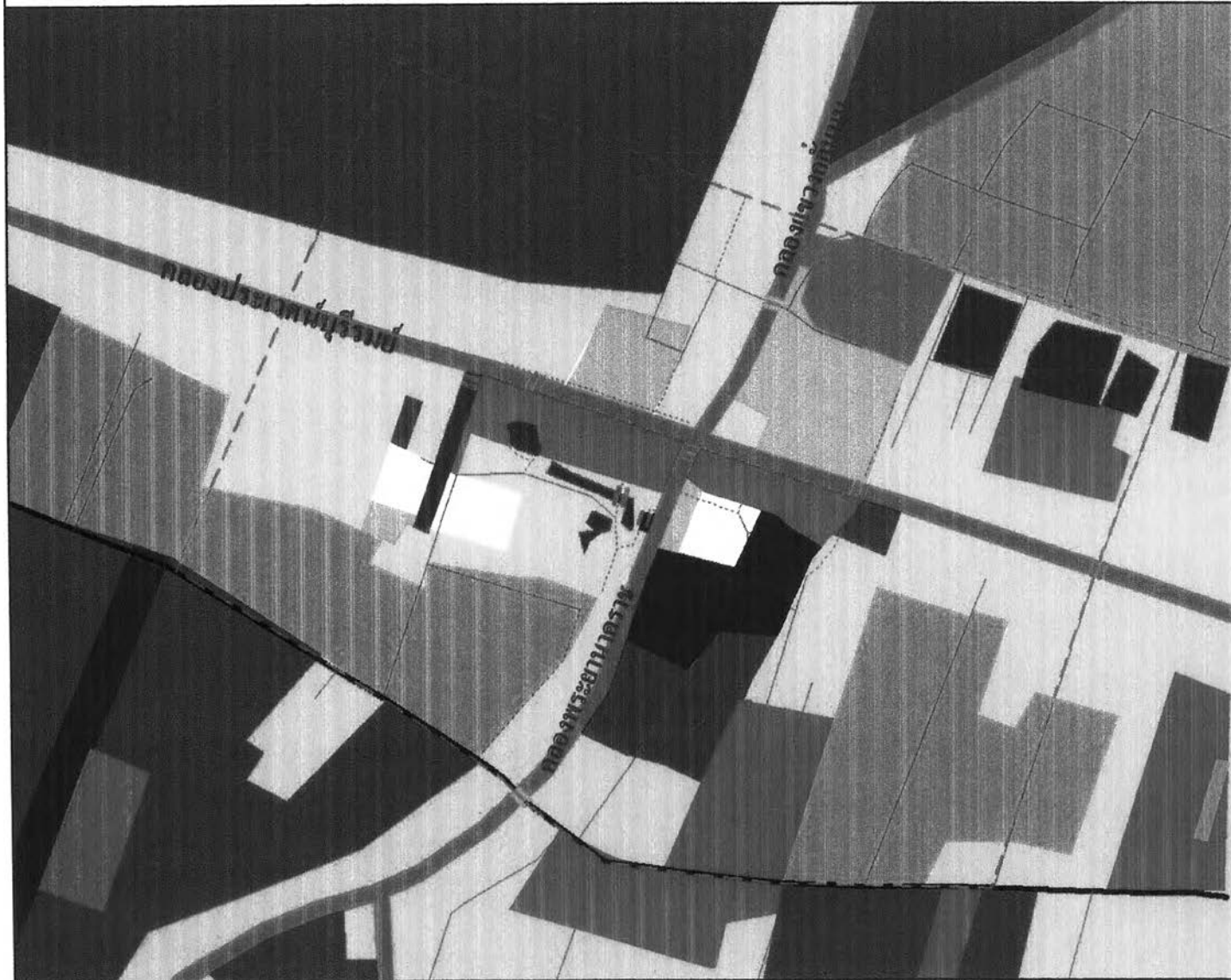
การใช้ที่ดินประเภทเก็บกักน้ำจากแผนที่การใช้ที่ดินพบว่าจะมีอยู่โดยทั่วไปภายในพื้นที่ศึกษาโดยเฉพาะอย่างยิ่งในพื้นที่จังหวัดสมุทรปราการ แบ่งออกเป็นสระที่ขุดขึ้นและสระที่เกิดการจากสูบน้ำจากคลองพระยานาคราช โดยที่สระน้ำแห่งนี้มีประโยชน์อย่างมากต่อการอุปโภคบริโภค รวมทั้งเป็นแหล่งชลประทานที่ดีของชุมชน นอกจากนี้แล้วยังเป็นแหล่งน้ำที่มีไว้เตรียมพร้อมกับการรับมือและการป้องกันอัคคีภัยอีกด้วย

10. การใช้ที่ดินประเภทที่โล่ง ที่ว่าง












การใช้ที่ดินประเภทที่โล่งจากแผนที่จะพบว่ามีอยู่ 6 ที่โดยอยู่ในบริเวณของพื้นที่จังหวัดสมุทรปราการ 2 แห่ง และจังหวัดฉะเชิงเทรา 4 แห่ง ซึ่งในการใช้ที่ดินประเภทนี้มีทั้งเป็นลานปูนและลานดิน โดยลานดินจะอยู่หน้าตลาดคลองสวน 100 ปี ฝั่งจังหวัดสมุทรปราการ ซึ่งในที่ตรงนี้จะใช้เป็นที่จอดรถของตลาดคลองสวน 100 ปี เช่นเดียวกับลานปูนหน้าเทศบาลตำบลเทพราชอำเภอบ้านโพธิ์ จังหวัดฉะเชิงเทรา ที่ก็ใช้เป็นที่จอดรถของตลาดคลองสวน 100 ปีเหมือนกัน ส่วนบริเวณลาดปูนหน้าศาลเจ้าพ่อคลองสวนก็ใช้เป็นสถานที่ประกอบกิจกรรมนันทนาการ และยังใช้เพื่อประกอบกิจกรรมในงานสำคัญๆ เช่น งานสงกรานต์ งานลองกระทง งานประจำปีของศาลเจ้า เป็นต้น ส่วนอีก 4 แห่งที่เหลือล้วนแล้วแต่อยู่ในจังหวัดฉะเชิงเทรา คือ ลานกีฬาที่เป็นทั้งดินและปูนในโรงเรียนวัดคลองสวน ลานปูนที่ใช้ประกอบกิจกรรมและใช้เป็นที่จอดรถในวัดคลองสวน และลาดปูนในมัสยิดอัลวะดอีนียะห์ที่ใช้สำหรับจอดรถ รวมทั้งลานดินที่เป็นสนามกีฬาด้านหลังมัสยิด นอกจากนี้แล้วในการใช้พื้นที่โล่งฝั่งตำบลคลองสวนที่ได้กล่าวถึงไปแล้วยังใช้เป็นพื้นที่ในการตั้งแผงลอยวางสินค้าเพื่อค้าขายของตลาดนัดในวันอาทิตย์อีกด้วย

¹⁰ สัมภาษณ์ นางน้อย เนตรศรี, อายุ 50 ปี, ประธานชุมชนหมู่ที่ 1 ชุมชนตลาดคลองสวน, 4 เมษายน 2548.

พัฒนาการและรูปแบบการตั้งถิ่นฐานของชุมชนริมน้ำตลาดคลองสวน จังหวัดสมุทรปราการและฉะเชิงเทรา



คำอธิบายสัญลักษณ์

-  บริเวณวิถีอยู่อาศัย
-  บริเวณพื้นที่เกษตรกรรมและวิถีอยู่อาศัย
-  บริเวณตลาดสด
-  บริเวณสวนสาธารณะ
-  บริเวณสวนสาธารณะ
-  บริเวณพื้นที่เชิงเกษตร
-  บริเวณสวนสาธารณะ
-  บริเวณพื้นที่เชิงเกษตร
-  บริเวณพื้นที่เชิงเกษตร
-  บริเวณวิถีอยู่อาศัย
-  เขตพื้นที่ศึกษา



แผนที่ 4.5 การใช้ประโยชน์ที่ดิน

ที่มา: การสำรวจภาคสนาม, 2548



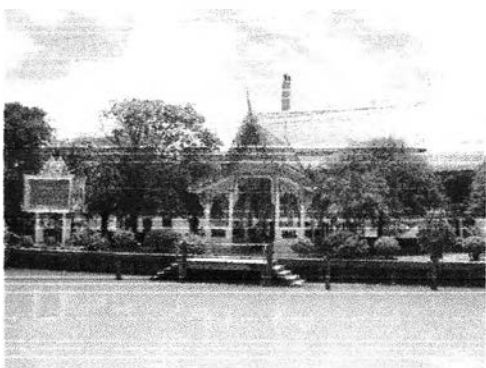
สาขาวิชาการวางผังชุมชน
ภาควิชาการวางแผนภาคและเมือง
คณะสถาปัตยกรรมศาสตร์
จุฬาลงกรณ์มหาวิทยาลัย



การใช้ที่ดินประเภทที่อยู่อาศัย



การใช้ที่ดินประเภทพาณิชยกรรมและที่อยู่อาศัย



การใช้ที่ดินประเภทศาสนสถาน



การใช้ที่ดินประเภทสถานที่ราชการ



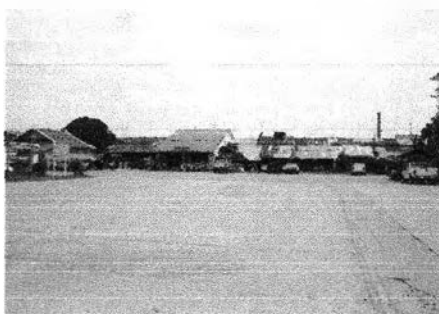
การใช้ที่ดินประเภทสถานศึกษา



การใช้ที่ดินประเภทเกษตรกรรม



การใช้ที่ดินประเภทเก็บกักน้ำ



การใช้ที่ดินประเภทที่โล่ง ที่ว่าง



การใช้ที่ดินประเภทเลี้ยงสัตว์น้ำ

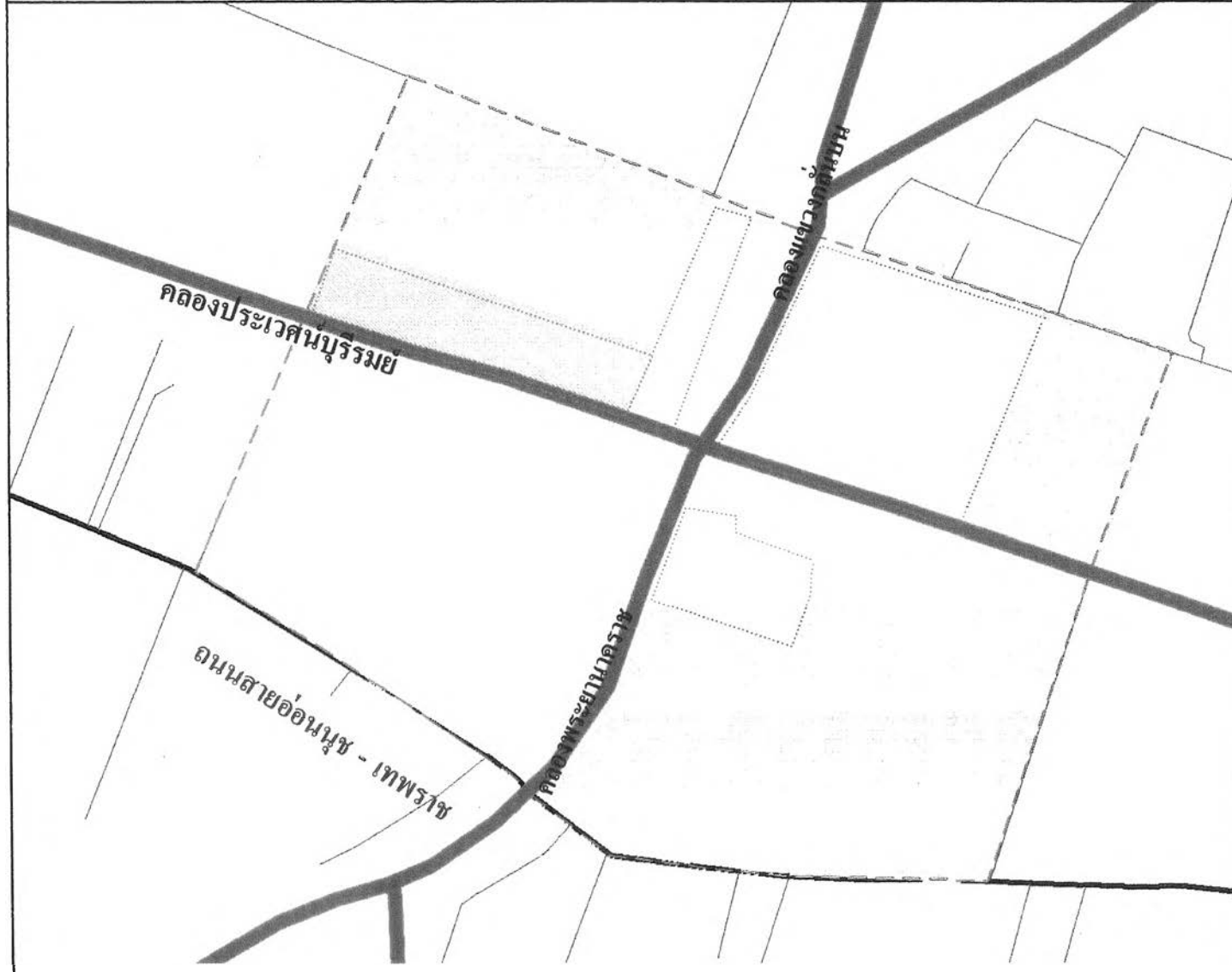
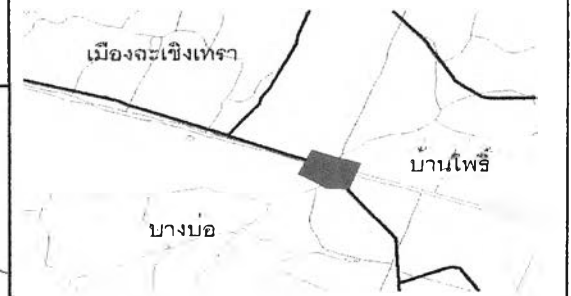
ภาพที่ 4.6 การใช้ประโยชน์ที่ดินประเภทต่างๆ (ผู้วิจัย, 2548)

4.2.6 การถือครองที่ดิน¹¹

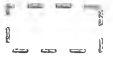



จากการศึกษาและสำรวจพื้นที่ภายในพื้นที่ที่ศึกษาพบว่า ภายในพื้นที่ที่เรียกว่าชุมชนริมน้ำตลาดคลองสวน ประกอบไปด้วยสองส่วน คือ ส่วนที่อยู่ในบริเวณตลาดคลองสวน 100 ปีที่อยู่ในพื้นที่การปกครองของเทศบาลตำบลคลองสวน อำเภอบางม่อ จังหวัดสมุทรปราการ และเทศบาลตำบลเทพราช อำเภอบ้านโพธิ์ จังหวัดฉะเชิงเทรา กับอีกส่วนหนึ่งก็คือ บริเวณที่อยู่ฝั่งตรงข้ามกับตลาดคลองสวน 100 ปี ซึ่งอยู่ในการปกครองของเทศบาลเทพราช แต่อยู่ในตำบลเกาะไร่ โดยในการถือครองที่ดินบริเวณตลาดคลองสวน 100 ปี พบว่ามีผู้ถือครองกรรมสิทธิ์ที่ดินแบ่งเป็น 3 กลุ่มด้วยกัน คือ กลุ่มแรกได้แก่ศาสนสถานและหน่วยงานราชการเป็นเจ้าของที่ดินได้แก่ วัดคลองสวน มัสยิดอัลวะดอีนีย์ ศาลเจ้าพ่อปู่เกล้าคลองสวน และเทศบาลตำบลเทพราช กลุ่มที่สองคือเจ้าของที่ดินที่อยู่ในจังหวัดฉะเชิงเทราและจังหวัดสมุทรปราการ ได้แก่ มูลนิธิของชุมชนเพื่อป้องกันยาเสพติด คุณป้าสมจิตต์ วุฒาพิทักษ์และทายาท นายสุธีร์ อัสวานิชย์ นายพลากร โชคพิชิตชัย และนางแนนน้อย เนตรศรี และกลุ่มที่สามคือเจ้าของที่ดินที่เข้าไปอยู่ในกรุงเทพฯ แต่จะเข้ามาเก็บเงินปีละครั้ง ซึ่งในการเช่าที่เพื่ออยู่อาศัยและประกอบอาชีพ บริเวณที่อยู่ในจังหวัดฉะเชิงเทราติดกับคลองประเวศน์บุรีรัมย์เสียค่าเช่าปีละ 500-700 บาท และในพื้นที่ฝั่งมัสยิดก็เก็บค่าเช่าปีละ 300 บาท รวมทั้งบริเวณที่ติดคลองประเวศน์บุรีรัมย์ตามแนวก็เก็บค่าเช่าให้กับเจ้าของกลุ่มที่สาม ประมาณ 300-500 บาท ต่อปี ส่วนในพื้นที่อาคารพาณิชย์ติดกับถนนอ่อนนุช - เทพรายาวเข้ามาจนถึงเทศบาลตำบลเทพราชเป็นที่ดินของนายพลากร โชคพิชิตชัย ที่เป็นนายกเทศมนตรีเทศบาลตำบลเทพราช ซึ่งเก็บค่าเช่ารายเดือน เดือนละ หนึ่งพันบาท และในพื้นที่จังหวัดสมุทรปราการนอกจากที่ดินตรงตลาดคลองสวน 100 ปีแล้วนั้นยังรวมไปถึงพื้นที่บริเวณโดยรอบพื้นที่ศึกษาที่อยู่ในจังหวัดสมุทรปราการ (ยกเว้นบริเวณบ้านของเจ้าของบ่อเลี้ยงสัตว์น้ำนางแนนน้อย เนตรศรีซึ่งเป็นมรดกที่ได้รับสืบทอดมาจากบรรพบุรุษ) โดยผู้ที่เป็นเจ้าของที่ดินก็คือนายกเทศมนตรีเทศบาลตำบลคลองสวนคนปัจจุบัน (นายสุธีร์ อัสวานิชย์) ซึ่งได้รับเป็นมรดกตกทอดมาจากบรรพบุรุษ ซึ่งแต่เดิมนั้นการเช่าที่ดินจะเสียค่าเช่าเดือนละ 50 บาท ต่อมาเก็บเพิ่มเป็น 100 บาทโดยมีการเปลี่ยนแปลงตามสภาวะเศรษฐกิจในแต่ละช่วงเวลานั้นๆ แต่ตั้งแต่ในปี พ.ศ. 2533 เป็นต้นมา หรือประมาณ 15 ปีที่ผ่านมา เจ้าของที่ดินก็ได้ทำการยกเลิกการเก็บค่าเช่าที่ดิน โดยมีข้อตกลงให้กับผู้เช่าเพื่อทำการค้าขายและอยู่อาศัย ห้ามเปลี่ยนแปลงโครงสร้างอาคาร รวมทั้งรณรงค์ให้ผู้ประกอบการค้าขายเปิดร้านค้าขายทุกวัน เพื่อทำให้เกิดความคึกคักในพื้นที่ตลาด รวมทั้งเป็นการเสริมสร้างรายได้ให้กับคนในชุมชน ซึ่งในการตกลงกับผู้เช่าก็มีข้อห้ามคือห้ามปิดร้าน โดยที่ไม่มีความจำเป็นหรือปิดร้านเป็นระยะเวลาต่างๆ

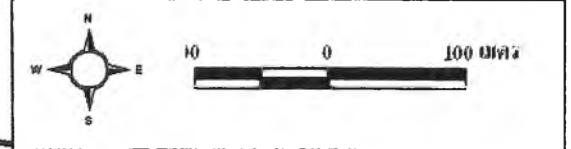

¹¹ สัมภาษณ์ นางแนนน้อย เนตรศรี, อายุ 50 ปี, ประธานชุมชนหมู่ที่ 1 ชุมชนตลาดคลองสวน, 4 เมษายน 2548, สุธีร์ อัสวานิชย์, นายกเทศมนตรีเทศบาลตำบลคลองสวน, อายุ 50 ปี, 10 มิถุนายน 2548 และพลากร โชคพิชิตชัย, นายกเทศมนตรีเทศบาลตำบลเทพราช, อายุ 42 ปี, 20 พฤศจิกายน 2548.

พัฒนาการและรูปแบบการตั้งถิ่นฐานของชุมชนริมน้ำตลาดคลองสวน จังหวัดสมุทรปราการและฉะเชิงเทรา



คำอธิบายสัญลักษณ์

-  ขอบเขตพื้นที่ศึกษา
-  กลุ่มที่ 1
ศาสนสถานและหน่วยงานราชการ
-  กลุ่มที่ 2
เจ้าของที่ดินอยู่ในพื้นที่ศึกษา
-  กลุ่มที่ 3
เจ้าของที่ดินอยู่ในกรุงเทพฯ

สาขาวิชาการวางผังชุมชน
ภาควิชาการวางแผนภาคและเมือง
คณะสถาปัตยกรรมศาสตร์
จุฬาลงกรณ์มหาวิทยาลัย

แผนที่ 4.6 การถือครองที่ดิน

ที่มา: การสำรวจภาคสนาม, 2548

ซึ่งเน้นหนักกับพื้นที่ในบริเวณตลาดคลองสวน 100 ปี รวมทั้งการแต่งเติมเสริมสร้างภายนอกอาคารอย่างเด็ดขาด แต่สามารถเพิ่มเติมหรือเปลี่ยนแปลงภายในอาคารได้บ้างบางส่วนตามความเหมาะสมเพื่อการอยู่อาศัยและพาณิชยกรรม โดยมีเป้าหมายที่สำคัญก็เพื่อให้เกิดการอนุรักษ์สถานที่ที่มีคุณค่าทางประวัติศาสตร์ และส่งเสริมให้เกิดเป็นที่ท่องเที่ยวเชิงอนุรักษ์ให้มากขึ้น

โดยส่วนมากแล้วเกือบทั้งหมดของประชาชนที่อยู่ในตลาดคลองสวน 100 ปี และบริเวณโดยรอบฝั่งตลาดพบว่าผู้เช่าจะเป็นคนดั้งเดิมในพื้นที่และจะเป็นทายาทที่สืบทอดกิจการต่อกันมาจากรุ่นบรรพบุรุษ และจะมีเพียงเล็กน้อยเท่านั้นที่เป็นคนนอกพื้นที่เข้ามาเช่าอาศัยอยู่ซึ่งโดยมากแล้วก็จะไม่ได้เช่าอยู่ในตลาดคลองสวน 100 ปี แต่จะอยู่ในส่วนรอบนอกที่ติดกับถนนอ่อนนุช-เทพราช

4.3 สภาพทางเศรษฐกิจ สังคม และวัฒนธรรม

4.3.1 สภาพทางเศรษฐกิจ¹²

ประชากรในชุมชนริมน้ำตลาดคลองสวนแห่งนี้มีการประกอบอาชีพหลักๆ คือ ค้าขายและรับจ้าง โดยที่ในบริเวณตลาดคลองสวน 100 ปี จะประกอบอาชีพค้าขาย ส่วนบริเวณรอบๆ ตลาดคลองสวน 100 ปี จะประกอบอาชีพรับจ้าง (รับจ้างทั่วไป และทำงานโรงงาน) ซึ่งจากการศึกษา พบว่ารายได้ของประชากรในการประกอบอาชีพมีรายได้เฉลี่ยต่อครัวเรือนประมาณ 12,000 - 8,000 บาทต่อเดือน นอกจากนี้ในทุกวันอาทิตย์จะมีตลาดนัดค้าขายสินค้า ซึ่งในวันอาทิตย์นี้จะมีความคึกคักภายในพื้นที่ค่อนข้างสูง จะมีประชาชนในพื้นที่ และนักท่องเที่ยวต่างพื้นที่แวะเวียนเข้ามาเที่ยวชมสถานที่ และซื้อสินค้าเป็นจำนวนมากซึ่งมีผลให้เกิดสภาพเศรษฐกิจที่ดีขึ้น



ภาพที่ 4.7 กิจกรรมทางเศรษฐกิจ(ผู้วิจัย, 2548)

¹² สัมภาษณ์ นางน้อย เนตรศรี, อายุ 50 ปี, ประธานชุมชนหมู่ที่ 1 ชุมชนตลาดคลองสวน, 4 เมษายน 2548, สุธีร์ อัสวานิชย์, นายกเทศมนตรีเทศบาลตำบลคลองสวน, อายุ 50 ปี, 10 มิถุนายน 2548 และพลากร โขภพิชิตชัย, นายกเทศมนตรีเทศบาลตำบลเทพราช, อายุ 42 ปี, 20 พฤศจิกายน 2548.

เป็นอย่างมากภายในพื้นที่ชุมชนริมน้ำตลาดคลองสวนแห่งนี้ และจากการสอบถามถึงอิทธิพลจากตลาดนัดวันอาทิตย์ พบว่าตลาดนัดมีส่วนส่งเสริมให้การค้าขายภายในพื้นที่ตลาดคลองสวน 100 ปีดีขึ้นและยังทำให้มีประชาชนเข้ามาในพื้นที่มากขึ้นอีกด้วย

4.3.2 สภาพทางสังคม และวัฒนธรรม

ประชากรในชุมชนตลาดคลองสวนแทบทั้งหมดเป็นคนดั้งเดิมในพื้นที่ คือ อยู่อาศัยกันมาตั้งแต่เกิดตลาดขึ้น เป็นทายาทที่สืบเชื้อสายมาจากบรรพบุรุษในอดีต มีผลทำให้ประชากรอยู่ส่วนใหญ่ในชุมชนตลาดคลองสวน มีเชื้อสายจีนเป็นจำนวนมาก โดยในพื้นที่ศึกษาจะพบว่าชุมชนตลาดคลองสวนในหมู่ 1 ตำบลคลองสวนจะประกอบไปด้วยคนไทย และคนไทยเชื้อสายจีน นับถือศาสนาพุทธ ส่วนบริเวณฝั่งตรงข้ามที่อยู่ในจังหวัดฉะเชิงเทราจะเป็นคนไทยที่นับถือศาสนาพุทธ และคนไทยมุสลิมที่นับถือศาสนาอิสลาม โดยในฝั่งจังหวัดฉะเชิงเทราแบ่งออกเป็น ชุมชนชาวตลาดในหมู่ 6 ตำบลเทพราช ชุมชนสุหร่าน้ำตลาด ในหมู่ 1 ตำบลเกาะไร่ และ ชุมชนวัดคลองสวน ในหมู่ 4 ตำบลเกาะไร่

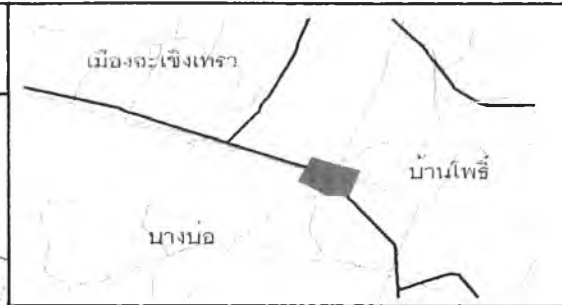
ตารางที่ 4.1 จำนวนครัวเรือน ภายในชุมชนริมน้ำตลาดคลองสวน














ชุมชนริมน้ำตลาดคลองสวน	จำนวนครัวเรือน	ครัวเรือน (%)	จำนวนประชาชนโดยประมาณ (คน)	ขนาดพื้นที่ (ตารางกิโลเมตร)
ชุมชนตลาดคลองสวน	170	45.09	700	0.53
ชุมชนชาวตลาด	114	30.24	450	0.62
ชุมชนสุหร่าน้ำตลาด	81	21.49	300	0.40
ชุมชนวัดคลองสวน	12	3.18	50	0.35
รวม	377	100.00	1,500	1.90

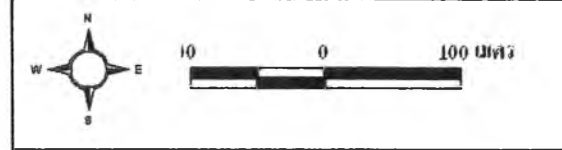
ที่มา : จากการสำรวจภาคสนาม (สัมภาษณ์นายกเทศมนตรีและผู้นำชุมชน, 2548)


จากตารางจำนวนครัวเรือนภายในชุมชนข้างต้นนี้ เห็นได้ว่าภายในพื้นที่ศึกษานี้ประกอบไปด้วย 4 ชุมชนภายใน 4 หมู่บ้าน โดยที่จำนวนครัวเรือนในพื้นที่ศึกษาชุมชนตลาดคลองสวน มีจำนวนมากที่สุด โดยมีจำนวนครัวเรือน 170 ครัวเรือน และมีประชากรประมาณ 700 คน รองมาด้วยชุมชนชาวตลาด ชุมชนสุหร่าน้ำตลาด และชุมชนวัดคลองสวน ตามลำดับ โดยที่ชุมชนวัดคลองสวนมีจำนวนครัวเรือนที่น้อยมากเพราะว่าในพื้นที่ส่วนใหญ่แล้วจะเป็นอาคารของวัดคลองสวน และโรงเรียนวัดคลองสวน

พัฒนาการและรูปแบบการตั้งถิ่นฐานของชุมชนริมน้ำตลาดคลองสวน จังหวัดสมุทรปราการและฉะเชิงเทรา



- คำอธิบายสัญลักษณ์
-  ขอบเขตพื้นที่ศึกษา
 -  เทศบาลตำบลคลองสวน
อำเภอบางบ่อ จังหวัดสมุทรปราการ
 -  เทศบาลตำบลเทพราช
อำเภอบ้านโพธิ์ จังหวัดฉะเชิงเทรา
 -  สะพานไม้
 -  สะพานปูน
 -  คลอง
 -  ถนนหลัก
 -  ถนนรอง
 -  ทางเดินเท้า
 -  ลานที่โล่ง,
ที่ว่าง
 -  ทำนา
 -  เลียงสัตว์น้ำ
 -  สระน้ำ




 สาขาวิชาการวางผังชุมชน
 ภาควิชาการวางแผนภาคและเมือง
 คณะสถาปัตยกรรมศาสตร์
 จุฬาลงกรณ์มหาวิทยาลัย

แผนที่ 4.7 ขอบเขตการปกครองและกลุ่มชุมชนภายในพื้นที่ศึกษา ที่มา: เทศบาลตำบลคลองสวน และเทพราช, 2547

โดยจากสภาพทางสังคมพบว่าภายในชุมชนตลาดคลองสวนมีการรวมกลุ่มกันเป็นอย่างดี เช่น กลุ่มดับเพลิง ซึ่งกลุ่มดังกล่าวจะการฝึกซ้อมกันอย่างสม่ำเสมอ เพื่อป้องกันไม่ให้เกิดความเสียหายหรือสูญเสียขึ้นกับบ้านเรือนสิ่งของที่อยู่ในตลาดและชุมชนที่พวกเขาอาศัยอยู่ เนื่องจากสภาพของอาคารบ้านเรือนที่มีอายุยาวนานกว่า 100 ปี แทบทั้งหมดเป็นไม้ รวมไปถึงในการประกอบอาชีพค้าขายที่สินค้าที่ขายก็เป็นประเภทที่ติดไฟได้ง่าย เช่น อุปกรณ์หาลปลา เสื้อผ้า เครื่องใช้ในครัวเรือน กระจาเงิน-กระจาทอง อาหารแห้ง เป็นต้น ซึ่งในชุมชนตลาดคลองสวนและชุมชนชาวตลาดจะมีสังคมของชาวไทยเชื้อสายจีนเป็นจำนวนมาก โดยที่ชาวไทยเชื้อสายจีนจะให้ความสำคัญกับทั้งวัด และศาลเจ้า เนื่องจากถึงแม้จะเป็นชาวไทยเชื้อสายจีนแต่ก็นับถือศาสนาพุทธ โดยที่ทั้งสองชุมชนจะมีการประกอบพิธีกรรมทางพุทธศาสนาและประเพณีทางวัฒนธรรมไทยที่วัดคลองสวน และจะทำการประกอบพิธีกรรมและประเพณีความเชื่อของชาวจีน ในศาลเจ้าของแต่ละชุมชนเอง โดยที่ชุมชนตลาดคลองสวนจะใช้ศาลเจ้าพ่อคลองสวน และชุมชนชาวตลาดจะใช้ศาลเจ้าปู่เจ้าก่งคลองสวน โดยในส่วนของชุมชนสุเหร่าหน้าตลาดเนื่องจากแทบทั้งหมดเป็นชาวไทยมุสลิมจึงทำให้สังคมของชุมชนแห่งนี้จะผูกพันอยู่กับมัสยิดเป็นส่วนใหญ่ ทั้งการประกอบพิธีกรรมทางศาสนาอิสลาม รวมไปถึงการประกอบอาชีพทางเกษตรมากกว่าการค้าขาย และในชุมชนวัดคลองสวนชุมชนที่สี่ที่มีทั้งชาวไทยพุทธและชาวไทยมุสลิมบางส่วนอยู่ร่วมกัน แต่นอกเหนือสิ่งอื่นใดแล้วสิ่งที่ยังคงทำให้ทั้งสามเชื้อสายยังคงมีความสัมพันธ์ต่อกันอย่างลึกซึ้งไม่เพียงแต่การใช้ประโยชน์จากคลอง หรือศาสนสถานรวมกันแล้ว ตลาดคลองสวน 100 ปีแห่งนี้ก็คือสิ่งที่ทำให้เกิดและดำรงอยู่ซึ่งความสัมพันธ์ความผูกพันของคนในชุมชนริมน้ำตลาดคลองสวนที่มีความเกี่ยวข้องกันอย่างนี้มาตั้งแต่สมัยบรรพบุรุษจวบจนรุ่นปัจจุบัน

โดยในการประกอบพิธีกรรมทางศาสนาและประเพณีทางวัฒนธรรม ก็มีการใช้ศาสนสถานเหล่านี้มาตั้งแต่อดีตมาจนถึงปัจจุบัน โดยศาสนสถานที่มีความสำคัญอย่างมากต่อคนในชุมชนริมน้ำตลาดคลองสวนแห่งนี้ คือวัดคลองสวน¹³ ตั้งอยู่บนฝั่งเหนือคลองประเวศบุรีรมย์ ในเขตตำบลเกาะไร่ อำเภอบ้านโพธิ์ จังหวัดฉะเชิงเทรา เดิมมีเนื้อที่ 9 ไร่ ปัจจุบันเจ้าอาวาสร่วมกับประชาชนจัดซื้อที่เพิ่มเติมอีก 6 ไร่ 2 งาน

วัดคลองสวนเริ่มสร้างเมื่อ พ.ศ.2430 นายจ้อย นางจันทร์ ถนอมทรัพย์เป็นดำเนินการและจัดสร้างขึ้นโดยมีศรัทธาบริจาที่ดินและจัดสร้างโบสถ์ ศาลา กุฏิสงฆ์พร้อมทั้งนิมนต์พระสงฆ์มาอยู่จำพรรษาที่วัดนี้ ต่อมาได้มีผู้มีจิตศรัทธาในพระพุทธศาสนาละทุนทรัพย์จัดสร้างพระอุโบสถ ศาลา กุฏิสงฆ์และอื่นๆ เพิ่มขึ้นเรื่อยๆ มา ในระยะแรกที่สร้างวัดและทางญาติโยม นิมนต์พระสงฆ์มาประจำอยู่ที่วัดก็มีพระอธิการขำ (หลวงปู่ขำ) เป็นเจ้าอาวาสองค์แรกในวัดนี้

¹³ สัมภาษณ์ พระครูปิยภักตคิคุณ , อายุ 57 ปี, เจ้าอาวาสวัดคลองสวน, 4 เมษายน 2548.

และต่อมาก็มีเจ้าอาวาสผลัดเปลี่ยนกันบริหารวัดคลองสวนเรื่อยมา ตามลำดับ ดังนี้

1. พระอธิการชำ (หลวงปู่ชำ)
2. พระอธิการหวัง (หลวงปู่หวัง)
3. พระอธิการบุญมา
4. พระอธิการเลียง
5. พระครูพิบูลธรรมจันทร์
6. พระครูปิยภิตติคุณ

ศาลเจ้าพ่อคลองสวน¹⁴ เป็นสถานที่ศักดิ์สิทธิ์ และเป็นสถานที่ที่ชาวคลองสวนเคารพสักการะและเป็นส่วนศูนย์รวมของพี่น้องชาวไทยพุทธ ไทยจีน ซึ่งศาลแห่งนี้ได้สร้างขึ้นมา 100 กว่าปีแล้วพร้อมๆกับศาลเจ้าปู่เจ้าก๋งคลองสวน และวัดคลองสวน (ประมาณปี พ.ศ. 2430) แต่เดิมเป็นศาลที่ทำด้วยไม้ และได้เกิดการชำรุด ต่อมาเมื่อปี พ.ศ.2505 จึงได้มาก่อตั้ง ณ ตรงที่ได้เห็นในปัจจุบัน และได้ปรับปรุงเรื่อยมา สาเหตุที่มีการปรับปรุงอยู่ตลอดเวลาเพราะประชาชนที่ศรัทธาเมื่อมาขอและอธิษฐาน แล้วทำให้ทำการค้าขายเจริญรุ่งเรือง ชีวิตมีความสงบร่มเย็นสมปรารถนาที่ได้ขอ ผู้ที่ศรัทธาก็มาทำการปรับปรุงให้ ด้วยการทาสี นำรูปภาพต่างๆ มาประดิษฐาน เชื่อกันว่าความศักดิ์สิทธิ์ของศาลเจ้าพ่อโดยเฉพาะอย่างยิ่ง การขอบุตรชาย ผู้ที่ไม่มีบุตรชายได้มาขอซึ่งส่วนใหญ่ก็สมใจนึกด้วยการไหว้ผลไม้ 5 อย่าง และของใช้เด็กอ่อน และถ้าจะให้สมหวังยิ่งขึ้น ให้มาสักการะประมาณเดือนมีนาคมของทุกปี ซึ่งจะมีการจัดงานประจำปีศาลเจ้าพ่อคลองสวนมีการแสดงงิ้ว การขอบุตรให้ขอตอนที่งิ้วปวงเซียง คือ การไหว้องค์เซียง หรือไหว้เจ้า ต่อจากนั้นให้ท่านรับไฟจื่อ (ตุ๊กตาของงิ้ว) ไปวางที่กระถางรูปแล้วให้ท่านอธิษฐาน แล้วท่านจะประสบความสำเร็จตามที่ท่านอธิษฐานไว้ทุกประการ

นอกจากนี้แล้วยังมีศาลเจ้าปู่เจ้าก๋งคลองสวนที่มีอายุใกล้เคียงกับวัดคลองสวนและศาลเจ้าพ่อคลองสวน¹⁵ ในอดีตศาลเจ้าและโรงเจแห่งนี้ก็มีขนาดเล็กสร้างด้วยหลังคามุงจากบริเวณโดยรอบเป็นนา จนมาปีพ.ศ. 2500 ได้มีการถมที่และได้ขยายปรับปรุงเรื่อยมาจนมีสภาพดังที่เป็นอยู่ในปัจจุบัน โดยศาลเจ้าและโรงเจแห่งนี้เป็นศาสนสถานที่ใช้ประกอบพิธีกรรมและประเพณีวัฒนธรรมของชาวไทยเชื้อสายจีนที่อยู่ในพื้นที่เทศบาลเทพราช ฝั่งตลาดโดยที่ศาลเจ้าแห่งนี้มีความเก่าแก่และเป็นศาลเจ้าที่อยู่ติดกับคลองพระยานาคราช ภายในนอกจากจะมีศาลเจ้าแล้วยังประกอบไปด้วยรูปภาพเขียนเก่าแก่ ป้ายของบรรพบุรุษ แผ่นป้ายภาษาจีนอีกเป็นจำนวนมาก เป็นต้น ซึ่งศาลเจ้าและโรงเจได้จัดสร้างลาดจอครดขึ้นมาเพื่อเป็นสาธารณะประโยชน์แก่ชุมชน โดยที่จอครดเป็นลาดปูนที่อยู่บริเวณข้างกับเทศบาลตำบลเทพราช อำเภอบ้านโพธิ์ จังหวัดฉะเชิงเทรา

¹⁴ สัมภาษณ์ สุธีร์ อิศวานิชย์, นายกเทศมนตรีเทศบาลตำบลคลองสวน, อายุ 50 ปี, 10 มิถุนายน 2548.

¹⁵ สัมภาษณ์ เต๋อ แซ่ตั้ง, อายุ 64 ปี, 4 กรกฎาคม 2548.

ศาสนสถานประเภทศาลเจ้านี้เป็นสถานที่สำคัญของชาวจีนและชาวไทยเชื้อสายจีนที่ใช้ประกอบประเพณีที่สำคัญของพวกเขา คือ การไหว้เจ้า การไหว้เจ้านี้เป็นประเพณีที่ชาวจีนประพาศปฏิบัติสืบต่อกันมากกว่า 3,000 ปี (สมัยราชวงศ์โจว) เพื่อให้เกิดความสิริมงคล และนำมาซึ่งความสุขความเจริญรุ่งเรืองแก่ตนเองและครอบครัว ทั้งกิจการงานธุรกิจที่ประกอบอยู่ ชาวจีนจึงมีความเชื่อสืบต่อๆ กันมาว่า ในปีหนึ่งๆ มักจะมีสิ่งเลวร้าย เรื่องไม่คิงาม เรื่องอัปมงคลมากระทบกระทั่ง หรือรบกวนการดำเนินชีวิตของคนเราจนทำให้เกิดอุปสรรคต่างๆ เช่น การเจ็บไข้ได้ป่วย การงานติดขัดไม่ราบรื่น เงินทองไม่คล่อง ทำอะไรก็พบแต่ความยุ่งยาก คำขายลำบากมีแต่อุปสรรค บุตรบริวารก่อเรื่องวุ่นวาย นำความยุ่งยากลำบากใจมาให้ หรือเหตุการณ์ต่างๆ ที่ผิดปกติทำให้รู้ได้ว่า "ดวงชะตาชีวิต" ไม่ดีนัก จึงจะต้องมีการขวนขวายหาที่พึ่ง จึงทำให้ก่อกำเนิดประเพณีการไหว้เจ้า ไหว้สิ่งศักดิ์สิทธิ์ และ ไหว้บรรพบุรุษ ขึ้น นอกจากนี้การไหว้เจ้ายังเป็นการแสดงความกตัญญูต่อบุคคลที่ล่วงลับไปแล้ว ยังเป็นการวิงวอนต่อสิ่งศักดิ์สิทธิ์ช่วยคลอบคลำให้พบแต่ความสุขความเจริญท่ามาค้าขึ้นธุรกิจเจริญรุ่งเรืองมีสุขภาพแข็งแรง ครอบครัวลูกหลานเป็นคนคิงาม

และสุดท้ายศาสนสถานที่สำคัญและขาดไม่ได้ในทุกที่ที่มีชาวไทยมุสลิม ก็คือมัสยิด โดยมัสยิดอัลวะด็อนียะห์เป็นศาสนสถานที่มีการก่อสร้างมาพร้อมๆ กันกับวัดคลองสวน และศาลเจ้าทั้งสองแห่ง (ประมาณปี พ.ศ. 2532)¹⁶ แต่เดิมเป็นอาคารไม้ และอยู่ตรงบริเวณด้านหลังที่ตั้งมัสยิดในปัจจุบัน ซึ่งมัสยิดแห่งนี้ไม่ได้มีสภาพที่สวยงามอย่างที่เห็นอยู่แต่เนื่องจากการซ่อมแซมจากผู้นับถือศาสนาอิสลามที่เข้ามาอุปถัมภ์และบูรณะบำรุงซ่อมแซมให้มีสภาพดีขึ้นกว่าเดิม (ในปี พ.ศ. 2507) โดยสร้างเป็นอาคารปูนแทนรวมทั้งมีการตกแต่งเป็นอย่างดี ซึ่งมัสยิดอัลวะด็อนียะห์แห่งนี้จะใช้ในการประกอบพิธีกรรมและประเพณีที่สำคัญต่างๆ ของศาสนาอิสลาม ศาสนาอิสลามแบ่งคำสอนเป็นภาคสำคัญ ๆ ได้ 2 ภาค คือ รุกนอีมาน (หลักศรัทธา) และรุกนอิสลาม (หลักปฏิบัติ)

โดยหลักของศาสนาอิสลามมีวิธีการดำเนินชีวิตที่สำคัญ 5 ประการ ที่ต้องปฏิบัติพร้อมกันทั้งกาย วาจา ใจ คือ

ประการที่ 1 การปฏิญาณตน ว่าไม่มีพระเจ้าองค์อื่นใดนอกจากพระอัลเลาะห์ และพระมะหะหมัด

ประการที่ 2 การละหมาด คือการสวดมนต์ บูชาพระเจ้าวันละ 5 ครั้งเพื่อแสดงความขอบคุณ สรรเสริญ และขอขมาพระเจ้า การทำให้หันหน้าไปทางประเทศซาอุดีอาระเบีย เช้าตรู่ สาย บ่าย เย็น ก่อนนอน

¹⁶ สัมภาษณ์ พลากร โฆดพิชิตชัย, นายกเทศมนตรีเทศบาลตำบลเทพราช, อายุ 42 ปี, 20 พฤศจิกายน 2548 และสมาน เพ็ชรดี, อายุ 62 ปี, 25 มกราคม 2549.

ประการที่ 3 การถือศีลอด 1 เดือน คือการบังคับตนงดจากการดื่ม หรือจิดไฟดำ ตั้งแต่ตะวันขึ้น จนถึงตะวันตกดิน ใน เดือนรอมมาดอน เป็นเดือนที่ 9 ตามทัศนคติ ต้องมีอายุ 15 ปีขึ้นไป ถึงปฏิบัติได้ ยกเว้นคนชรา คนป่วย หญิงมีครรภ์ หญิงลูกอ่อน

ประการที่ 4 การบริจาคทรัพย์ เรียกว่า ซากาต คือการกระทำให้อะฮาดบริสุทธิปราศจากมลทิน หมายถึงการบริจาคในทุกรอบปี เพื่อแบ่งปันให้ผู้อื่น

ประการที่ 5 การประกอบพิธีฮัจญ์ แปลว่า การมุ่งไปสู่ หรือ การไปเยือนที่นครเมกกะ ประเทศซาอุดีอาระเบีย ใช้เวลา 2 สัปดาห์ โดยรอบปี โดยการเดินรอบวิหาร กาะบะ กูบก่อนหินดำก้อนใหญ่ พิธีนี้ไม่ได้บังคับให้ชาวมุสลิมทุกคนต้องปฏิบัติตาม

พิธีกรรมและข้อบังคับที่สำคัญของศาสนาอิสลาม สามารถแบ่งออกได้ ดังนี้

- การเกิด เมื่อคลอดมารดาจะกล่าวพระนามอัลลอฮ์ และสรรเสริญอัลลอฮ์ และคลอดแล้วบิดามารดา หรือญาติกล่าว อาซาน หรือการบังที่หูขวา และอิกอมะฮ์ ที่หูข้างซ้ายทารก

- การตั้งชื่อ จะตั้งชื่อเป็นมงคล ไม่นิยมใช้ชื่อน่าส่อ เพราะไม่เป็นมงคล

- การเข้าสู่นัด เป็นพิธีกรรมที่สำคัญ มุสลิมที่แท้จริงต้องเข้าสู่นัด คือการตัดหนังกุ้ม

อวัยวะสัมพันธูชาย หรือเรียกว่าเข้าแขก

- การสมรส อิสลามไม่ให้สมรสกับคนต่างศาสนา หากสมรสต่างศาสนาต้องให้ผู้นั้นมาเป็นมุสลิมด้วยความศรัทธาก่อน

- การจัดการศพ การตายอิสลาม เป็นการเดินทางไปหา อัลลอฮ์ เพื่อรับความเมตตาจากพระองค์ การร้องไห้ปึมว่า ใจจะขาด อิสลามไม่สนับสนุนการกระทำเช่นนี้ พิธีการจัดการศพ เช่น อาบน้ำศพ ห่อศพ ละหมาดแก่ศพ ฟังศพ

- วันสำคัญทางศาสนา คือ วันศุกร์ วันอีดี วันเมาลิด

โดยวันสำคัญที่จะกล่าวถึงนี้ คือ วันที่ 1 (วันขึ้น 1 ค่ำ) เดือนเซาวาล (เดือนที่ 10) วันอีดี ซึ่งมี 2 วาระคือ อีดีลฟิตรี และอีดีลอัฎฮา

- วันอีดีลฟิตรี อัลฟิตรี แปลว่า สภาพเดิม เมื่อนำเอาคำว่า “อีดี” มาประสม (สนธิ) กับ

“อัลฟิตรี” จึงได้เป็นอีดีลฟิตรี มีความหมายว่า วันรื่นเริงเนื่องในการครบรอบเข้าสู่สภาพเดิมหรือเทศกาลของการเข้าสู่สภาพเดิม คือสภาพที่ไม่ต้องอดอาหาร ในระหว่างเดือนรอมฎอน (เดือนที่ 9 ของศักราชอิสลาม) มุสลิมจะถือศีลอดเป็นเวลา 1 เดือน (ตั้งได้กล่าวไว้แล้วข้างต้น) ซึ่งบางคนเรียกว่าถือบวช ฉะนั้นวันอีดีลฟิตรีคือวันรื่นเริงที่กลับสู่สภาพเดิมคือไม่ต้องถือบวช จึงนิยมเรียกวันนี้ว่า “วันออกบวช” หรือ “วันอีดีเล็ก”

- วันอีดีลัฏฐา อัญญา แปลว่า การเชื่อศัสต์ว์พตี เพื่อเป็นอาหารแก่ประชาชนและคนยากจน เมื่อนำมารวมกับคำว่า “อีค” จึงเป็น “อีดีลัฏฐา” ซึ่งหมายถึงวันรื่นเริงเนื่องในการเชื่อศัสต์ว์พตีเป็นอาหารแก่ประชาชนและคนยากจน ตรงกับวันที่ 10 ของเดือน ฐุลลสิญญะ อันเป็นเวลาเดียวกันกับการประกอบพิธีอัญญา ณ นครมัทกะสะของมุสลิมทั่วโลก ดังนั้น ชาวไทยมุสลิมจึงนิยมเรียกว่า “วันออกอัญญา” หรือวัน “อีคใหญ่”

นอกจากนี้ในส่วนประเพณีสำคัญประเพณีหนึ่งที่ชุมชนริมน้ำตลาดคลองสวนแห่งนี้มีแตกต่างจากที่อื่นก็คือ งานนมัสการหลวงพ่อบาน¹⁷ ซึ่งประเพณีที่จัดขึ้นทุกปี ซึ่งประเพณีนี้นั้นจะจัดกันในเดือนพฤศจิกายน โดยผู้รับผิดชอบงานก็คือ เทศบาลตำบลคลองสวน ในประเพณีนี้มีกิจกรรมโดยสังเขปก็คือ มีการแห่องค์หลวงพ่อบานซึ่งเป็นที่เคารพของชาวชุมชนริมน้ำตลาดคลองสวนแห่งนี้มาประดิษฐาน ณ ลานศาลเจ้าพ่อคลองสวน เพื่อให้ประชาชนได้มาสักการะ เคารพกราบไหว้บูชา และทำบุญเลี้ยงพระ ซึ่งประเพณีนี้มีส่วนทำให้คนในชุมชนมีความสามัคคีและได้ร่วมกันทำบุญเพื่อให้เกิดความเป็นสิริมงคลในการประกอบกิจกรรมและดำเนินชีวิตประจำวัน



ภาพที่ 4.8 ประเพณีท้องถิ่น (งานนมัสการหลวงพ่อบาน,สงกรานต์ และลอยกระทง)

ที่มา: เทศบาลตำบลคลองสวน อำเภอบางบ่อ จังหวัดสมุทรปราการ

¹⁷ สัมภาษณ์ สุธีร์ อัสวานิชย์, นายกเทศมนตรีเทศบาลตำบลคลองสวน , อายุ 50 ปี, 10 มิถุนายน 2548.

4.4 สรุปภาพรวมของชุมชน

จากการศึกษาในลักษณะทั่วไปของชุมชนริมน้ำตลาดคลองสวนทั้งหมดภายในบทที่ 4 นี้ เมื่อพิจารณาตามองค์ประกอบสำคัญที่ใช้ในการศึกษา อันได้แก่องค์ประกอบทางด้านกายภาพ องค์ประกอบทางด้านเศรษฐกิจ และองค์ประกอบทางด้านสังคมแล้ว ในหัวข้อนี้จะเป็นสรุปภาพรวมของชุมชน โดยในการสรุปภาพรวมของชุมชนสามารถแยกอธิบายตามองค์ประกอบสำคัญทั้ง 3 ด้านข้างต้น ได้ดังต่อไปนี้

4.4.1 ทางด้านกายภาพ

ลักษณะทางกายภาพโดยรวมของชุมชน ภายในชุมชนจัดได้ว่าเป็นชุมชนริมน้ำที่มีรูปแบบการตั้งถิ่นฐานของชุมชนริมน้ำในอดีตได้อย่างชัดเจน ถึงแม้ว่าในพื้นที่อื่นๆ ใกล้เคียงที่เคยมีลักษณะเป็นชุมชนริมน้ำจะถูกยุบสมัยใหม่คุกคลืบและสูญหายไปเป็นจำนวนมากแล้ว แต่ชุมชนริมน้ำตลาดคลองสวนแห่งนี้ยังคงรักษาสภาพที่สมบูรณ์ของรูปแบบการตั้งถิ่นฐานของชุมชนริมน้ำไว้ได้เป็นอย่างดี คำรงไว้ซึ่งเอกลักษณ์ของชุมชนริมน้ำที่ประกอบไปด้วยการพึ่งพาอาศัยแม่น้ำลำคลองเป็นหลัก อย่างเหนียวแน่นจากอดีตมาจนถึงปัจจุบัน มีสภาพที่เชื่อมโยงกันของระบบคลองทั้งคลองประเวศน์บุรีรมย์ และคลองพระยานาคราช รวมไปถึงคลองแขวงก้นบน นอกจากนี้ระบบนิเวศน์ที่สมบูรณ์ของพื้นที่ ทำให้สภาพแวดล้อมของชุมชนมีความสวยงามร่มรื่นอยู่เสมอ ส่วนในลักษณะของสิ่งปลูกสร้างที่ยังคงมีการอนุรักษ์และรักษาสภาพไว้ให้คำรงอยู่เหมือนครั้งในอดีต ซึ่งก่อให้เกิดเป็นสถาปัตยกรรมอันทรงคุณค่าหาคุณได้ยากในปัจจุบัน รวมทั้งยังปรับปรุงเพิ่มเติมเพื่อให้เกิดความเหมาะสมกับสภาพปัจจุบันและลักษณะทางภูมิประเทศ เพื่อรองรับการพัฒนาที่เกิดขึ้นได้เป็นอย่างดี

4.4.2 ทางด้านเศรษฐกิจ

ชุมชนริมน้ำตลาดคลองสวนเป็นชุมชนที่มีการประกอบอาชีพค้าขายเป็นหลักเนื่องจากการที่เป็นตลาดสดแห่งเดียวที่ให้บริการภายในพื้นที่โดยรอบเป็นบริเวณกว้างครอบคลุมหลายตำบลหลายอำเภอ โดยที่ตลาดสดแห่งนี้มีมาช้านานแล้วมากกว่า 100 ปี ทั้งยังมีความผูกพันกับชุมชนเป็นอย่างมาก ทั้งจากอดีตที่เป็นศูนย์รวมทางการค้าขนาดใหญ่ และในปัจจุบันที่เป็นศูนย์กลางชุมชนและแหล่งท่องเที่ยวของท้องถิ่น รวมทั้งรูปแบบทางสถาปัตยกรรม และสิ่งของเครื่องใช้ที่ดึงดูดใจแก่ผู้พบเห็นจนต้องเข้ามาสัมผัสด้วยตัวเองซึ่งส่งผลให้เกิดสภาวะทางเศรษฐกิจที่ดี

นอกจากนี้การประกอบอาชีพเกษตรกรรมก็เป็นการทำนาปลูกข้าวซึ่งเป็นอาชีพดั้งเดิมของชาวบ้านมาตั้งแต่ครั้งอดีต รวมทั้งมีความเอื้อจากปัจจัยทางกายภาพทำให้เป็นที่พบเห็นได้ทั่วไปในภูมิประเทศที่ราบลุ่มน้ำ และที่ขาดไม่ได้เนื่องจากในพื้นที่ใกล้เคียงเป็นแหล่งที่ตั้งของโรงงานอุตสาหกรรมทำให้เกิดอาชีพรับจ้างเข้าไปทำงานในโรงงานซึ่งจะมีมากในกลุ่มหนุ่มสาวที่เป็นลูกหลานของชาวบ้านในชุมชนนั่นเอง

4.4.3 ทางด้านสังคมและวัฒนธรรม

ในทางด้านลักษณะทางสังคมและวัฒนธรรม ความหลากหลายของเชื้อชาติไม่ได้มีผลต่อการดำรงอยู่ร่วมกัน หรือแม้แต่การอยู่คนละเขตการปกครอง คนละชุมชน คนละจังหวัดกันก็มิได้ ทำให้ความสัมพันธ์ที่เคยมีในอดีตสูญหายหรือทำให้เกิดความขัดแย้งกัน ทั้งนี้ก็เนื่องมาจากคนส่วนใหญ่ในพื้นที่ชุมชนแห่งนี้มีความสัมพันธ์กันมาแต่ครั้งบรรพบุรุษ ความคุ้นเคยต่อกัน ความเอื้อเฟื้อช่วยเหลือกัน มีความเป็นเพื่อนบ้านที่ดีต่อกัน ทำให้ไม่ว่าจะมีความแตกต่างกันแค่ไหนก็อยู่ภายในชุมชนเดียวกันได้อย่างปกติสุข อีกทั้งการที่มีสิ่งยึดเหนี่ยวจิตใจทั้งทางด้านความเชื่อและทางด้านศาสนา นอกจากนี้วิถีชีวิตของชาวบ้านที่มีองค์ประกอบหลักเดียวกันตั้งแต่อดีตเป็นต้นมาจนถึงปัจจุบัน อันได้แก่ ชุมชน ศาสนสถาน(วัด ศาลเจ้า และมัสยิด) และตลาด ที่ยังคงผูกพันกันกับสายน้ำแห่งนี้ที่ได้หล่อเลี้ยงและหล่อหลอมให้เกิดเป็นชุมชนอันเข้มแข็ง รวมทั้งสายน้ำแห่งนี้ยังเป็นส่วนประกอบที่ทำให้เกิดกิจกรรมต่างๆ ที่มีความเกี่ยวข้องกับการดำเนินชีวิตประจำวันของคนในชุมชน ซึ่งแตกต่างกับในหลายๆ ชุมชนริมน้ำที่สิ่งต่างๆ เหล่านี้ได้สูญหายไปหมดแล้วตามกาลเวลา และคำนึงถึงการดำรงชีวิตของมนุษย์ในปัจจุบัน