

## รายการอ้างอิง

- จันทิมา แสงเจริญ. 2539. **ละครชาตรีเมืองเพชร**. วิทยานิพนธ์หลักสูตรศิลปศาสตรมหา  
บัณฑิต. สาขาวิชานาฏศิลป์ คณะศิลปกรรมศาสตร์ จุฬาลงกรณ์มหาวิทยาลัย.
- จิรัช อาจนรงค์. ศิลปินแห่งชาติ. สัมภาษณ์, 20 เมษายน 2549.
- ตำราวิชาอนุภาพ, สมเด็จพระเทพฯ. 2546. **ละครฟ้อนรำ**. กรุงเทพฯ : มติชน.
- เดือนใจ สันทะเกิด. 2527. **วรรณคดีชาวบ้านจาก "วัดบ้านเกาะ"**. กรุงเทพฯ : สำนักงาน  
คณะกรรมการวัฒนธรรมแห่งชาติ.
- ทองใบ เรืองนนท์. ศิลปินแห่งชาติ. สัมภาษณ์, 12 พฤษภาคม 2549.
- ธนิต อยู่โพธิ์. 2544. **เครื่องดนตรีไทย**. กรุงเทพฯ : กรมศิลปากร.
- ธนิต อยู่โพธิ์. 2516. **ละครคนรำสมัยกรุงศรีอยุธยา**. ใน ธนิต อยู่โพธิ์ (เรียบเรียง), **ศิลป  
ละครคนรำ หรือคู่มือนาฏศิลป์ไทย**. หน้า 13 – 14. กรุงเทพฯ : ศิวพร.
- นิยะดา เหล่าสุนทร. 2538. **ปัญญาสชาดก : ประวัติและความสำคัญที่มีต่อวรรณกรรม  
ร้อยกรองของไทย**. กรุงเทพฯ : แม่คำผาง.
- บุญธรรม ตราโมท. 2545. **คำบรรยายวิชาดุริยางคศาสตร์ไทย**. กรุงเทพฯ : กรมศิลปากร.
- ผะอบ ไปษะกฤษณะ, และคณะ. 2523. **วรรณกรรมประกอบการเล่นละครชาตรี**.  
กรุงเทพฯ : โครงการเผยแพร่เอกลักษณ์ของไทยฯ.
- พิชิต ชัยเสรี. ม.ป.ป. **คำบรรยายวิชาสุนทรียศาสตร์ทางศิลปกรรม**. ม.ป.ท.
- พิชิต ชัยเสรี. ม.ป.ป. **สังคีตลักษณะวิเคราะห์ (ดุริยางค์ไทย)**. ม.ป.ท.
- มนตรี ตราโมท. 2540. **การละเล่นของไทย**. กรุงเทพฯ : มติชน.
- มนตรี ตราโมท. 2516. **ดนตรีและขับร้องประกอบการแสดงละครคนรำ**. ใน ธนิต อยู่โพธิ์ (เรียบ  
เรียง), **ศิลปละครคนรำ หรือคู่มือนาฏศิลป์ไทย**. หน้า 263 - 274. กรุงเทพฯ : ศิวพร.
- มณฑนา อยู่ยั้งยืน. ผู้เชี่ยวชาญดนตรีไทย สถาบันนาฏดุริยางคศิลป์. สัมภาษณ์, 17  
พฤษภาคม 2548.
- ราชบัณฑิตยสถาน. 2546. **พจนานุกรมฉบับราชบัณฑิตยสถาน พ.ศ. 2542**. กรุงเทพฯ :  
นานมีบุ๊คพับลิเคชันส์.
- ราชบัณฑิตยสถาน. 2540. **สารานุกรมศัพท์ดนตรีไทย ภาคคีตะ-ดุริยางค์**. กรุงเทพฯ :  
มหาวิทยาลัยราชภัฏวชิราวุฒวิทยาลัย.

- วัชรีย์ รมยะนันท์. 2535. **วิวัฒนาการวรรณคดีไทย**. กรุงเทพฯ : โครงการตำราคณะอักษรศาสตร์ จุฬาลงกรณ์มหาวิทยาลัย.
- วัฒน์ นุญจัน. 2544. **ครรภครรล่องร้อยกรองไทย**. กรุงเทพฯ : กรมศิลปากร.
- ศักดิ์ศรี แย้มนัตตา. 2543. **วรรณคดีพุทธศาสนาพากย์ไทย**. กรุงเทพฯ : โครงการตำราคณะอักษรศาสตร์ จุฬาลงกรณ์มหาวิทยาลัย.
- ศิลปากร, กรม. 2500. **บทละครเรื่อง รถมเสน**. พระนคร : กรมศิลปากร.
- สุจิตต์ วงษ์เทศ. 2542. **ร้องรำทำเพลง : ดนตรีและนาฏศิลป์ชาวสยาม**. กรุงเทพฯ : มติชน.
- สุจิตต์ ดุริยประณีต. ศิลปินแห่งชาติ. สัมภาษณ์, 31 มีนาคม 2549.
- สุรพล วิรุฬห์รักษ์. 2547. **วิวัฒนาการนาฏศิลป์ไทยในกรุงรัตนโกสินทร์ พ.ศ. 2325 – 2477**. กรุงเทพฯ : สำนักพิมพ์แห่งจุฬาลงกรณ์มหาวิทยาลัย.
- อารดา สุมิตร. 2516. **ละครในของหลวงในสมัยรัชกาลที่ 2**. วิทยานิพนธ์ปริญญาโท มหาวิทยาลัยศิลปากร. แผนกวิชาภาษาไทย คณะอักษรศาสตร์ จุฬาลงกรณ์มหาวิทยาลัย.
- เอนก นาวิกมูล. 2545. **นาฏกรรมชาวสยาม**. กรุงเทพฯ : สายธาร.

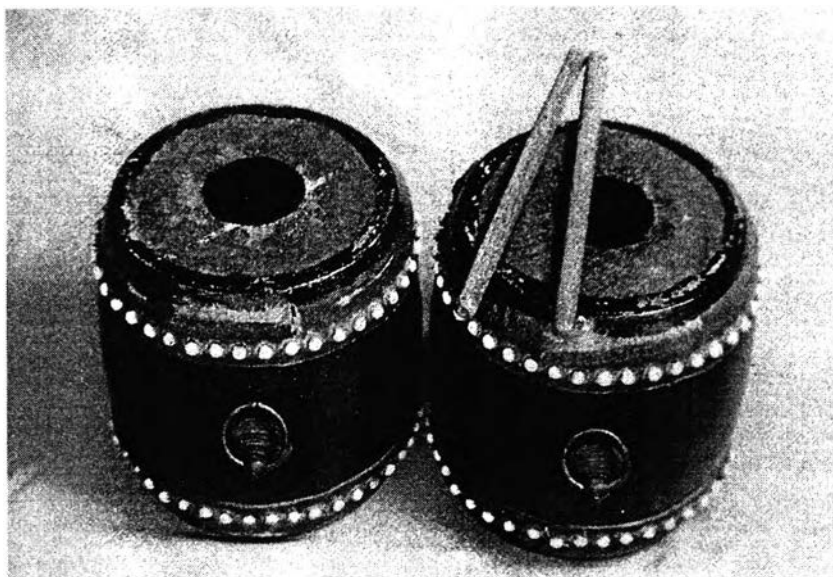
ภาคผนวก

ภาคผนวก ก

ภาพประกอบ

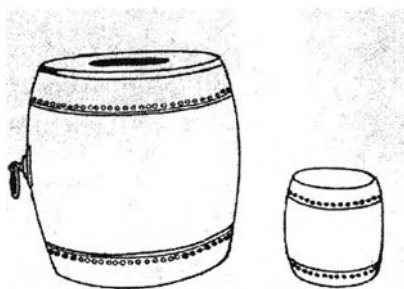
ภาพเครื่องดนตรีประกอบการขับร้องรำชาติ

กลองชาตรี



ที่มา : สารานุกรมศัพท์ดนตรีไทย ภาคคีตะ-ดุริยางค์ ของราชบัณฑิตยสถาน

เปรียบเทียบขนาดของกลองชาตรีและกลองทัด



**GLAW-NG THÁT**  
กลองทัด เทียบขนาดกับ

**GLAW-NG CHA TRI-**  
กลองชาตรี

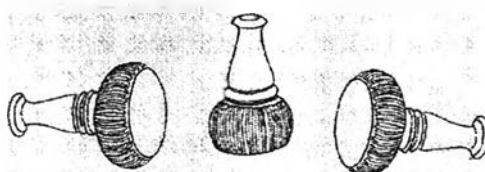
ที่มา : เครื่องดนตรีไทย ของธนิส อยู่โพธิ์

โตนหรือทับ



ที่มา : บ้านคูริยประณีต

เปรียบเทียบขนาดของโตนชาตรีและโตนมโหรี



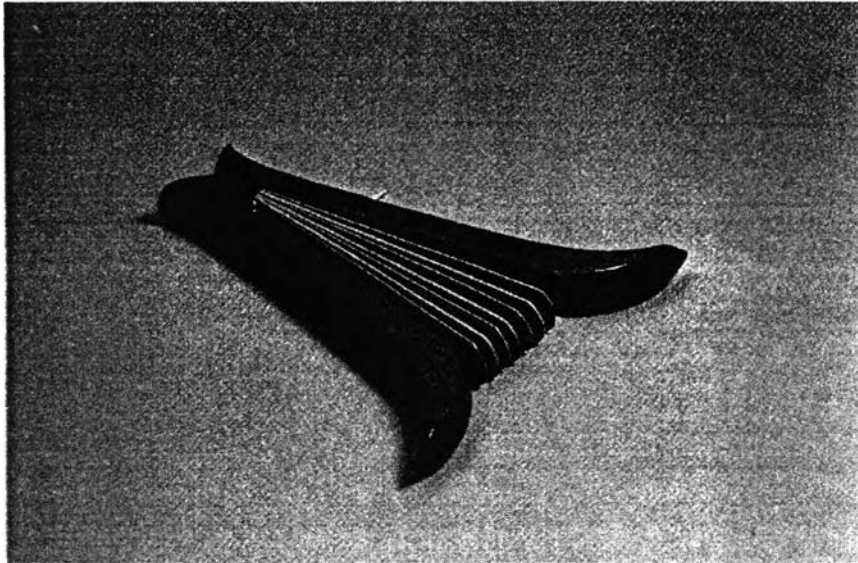
THO-N MÁHÓ-RI-  
ข. โตนมโหรี

THO-N CHA-TRI-  
ก. โตนชาตรี

THO-N MÁHÓ-RI-  
ค. โตนมโหรี

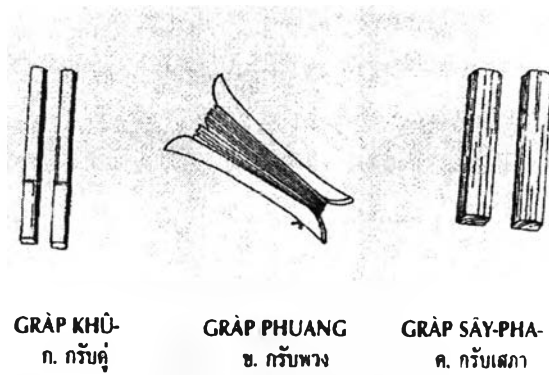
ที่มา : เครื่องดนตรีไทย ของอนิต อยู่โพธิ์

กรับพวง



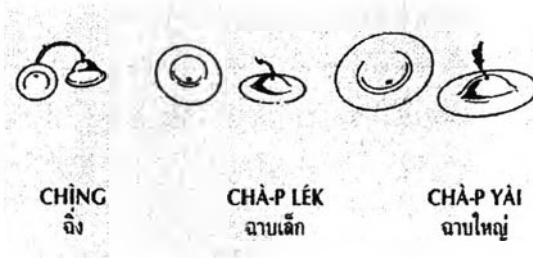
ที่มา : สารานุกรมศัพท์ดนตรีไทย ภาคคีตะ-ดุริยางค์ ของราชบัณฑิตยสถาน

เปรียบเทียบขนาดของกรับแต่ละชนิด



ที่มา : เครื่องดนตรีไทย ของธนิศ อยุธยา

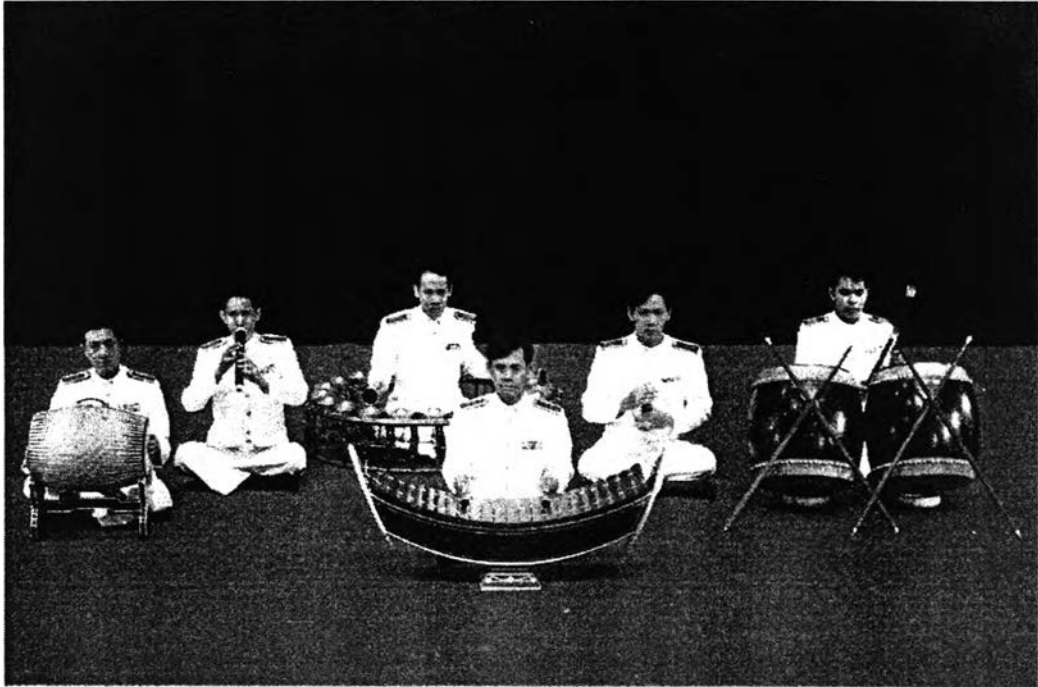
ฉิ่ง



ที่มา : เครื่องดนตรีไทย ของชนิด อยู่โพธิ์



วงปี่พาทย์เครื่องห้า



วงปี่พาทย์เครื่องคู่



ที่มา : สารานุกรมศัพท์ดนตรีไทย ภาคคีตะ-ดุริยางค์ ของราชบัณฑิตยสถาน

ภาคผนวก ข  
ภาพประกอบ  
ผู้เชี่ยวชาญด้านตุรียางค์ไทย

อาจารย์มณฑนา อยู่ยั้งยืน คีตศิลป์น สถาบันนาฏดุริยางคศิลป์ กรมศิลปากร



อาจารย์สุดจิตต์ ดุริยประณีต ศิลปินแห่งชาติ สาขาศิลปะการแสดง (คีตศิลป์ไทย)



อาจารย์จิรัส อัจฉรวงศ์ ศิลปินแห่งชาติ สาขาศิลปะการแสดง (ดนตรีไทย)



ครูทองใบ เรืองนนท์ ศิลปินแห่งชาติ สาขาศิลปะการแสดง



ภาคผนวก ค

บทละครตอน

เรื่อง

รถเสน

บทละครตอน

เรื่อง

รถเสน  
กรมศิลปากรสร้างบทใหม่

จัดแสดง  
ณ. โรงละครอนศิลปากร  
พ.ศ. ๒๕๐๐



บทละคร เรื่อง  
รถเสน  
กรมศิลปากรสร้างบทใหม่  
จัดเฉพาะ ๗ ฉาก

ฉากที่ ๑	<p style="text-align: center;">กุตานคร</p> <p style="text-align: center;">ตอนที่ ๑ ดำหนักฝ่ายใน</p> <p style="text-align: center;">ตอนที่ ๒ ท้องพระโรง</p>	หน้า ๑๑๗
ฉากที่ ๒	ภายในอุโมงค์ใหญ่	หน้า ๑๒๒
ฉากที่ ๓	สนามชนไก่	หน้า ๑๒๔
ฉากที่ ๔	ตำหนักนางสนธิ	หน้า ๑๒๗
ฉากที่ ๕	ป่าไผ่ล้อมาศรม	หน้า ๑๓๔
ฉากที่ ๖	เมืองศขบุรี	หน้า ๑๓๘
ฉากที่ ๗	ป่าสูง	หน้า ๑๔๔

รายนามผู้สร้างบทละครคน

เรื่อง

รถเสน

๑๕๓๑๕๓

มนตรี	ตราโมท	เป็นผู้แต่ง	ฉากที่ ๑
หม่อมแก้ว	สนิทวงศ์เสนี	เป็นผู้แต่ง	ฉากที่ ๒
ประเวช	กมุท	เป็นผู้แต่ง	ฉากที่ ๓
พนิดา	สิทธिवรรณ	เป็นผู้แต่ง	ฉากที่ ๔
เสรี	หวังในธรรม	เป็นผู้แต่ง	ฉากที่ ๕
ประทีน	พวงสำลี	เป็นผู้แต่ง	ฉากที่ ๖
พนิดา	สิทธिवรรณ	เป็นผู้แต่ง	ฉากที่ ๗

บทละคร เรื่อง

รถเสน

~~~~~

ฉากที่ ๑ กุฎารนคร

สมมติเป็นเวลากลางวัน

ตอน ๑ ตำหนักฝ่ายใน

- ท้าวรถสิทธิ์กับนางสนธิ ประทับบนพระแท่น -
- มีนางข้าหลวงถวายอยู่งาน และนางอัมพิกา (ค่อม) หมอบเฝ้าอยู่ใกล้พระแท่น -
- ปี่พาทย์ทำเพลงสร้อยโฉลว -

เปิดม่าน

- หม່นางรำกำลังถือดอกบัวจีน “ระบำดอกบัว” กันอยู่ -

---

#### ร้องเพลงสร้อยโฉลว

|                   |                           |
|-------------------|---------------------------|
| เหล่าข้าคนาระบำ   | ร้องรำกันด้วยเริงว่า      |
| พ่อนสายให้พิศโสภา | เป็นที่ทำเยื้องยาตราฎกราย |
| ด้วยจิตจงรักภักดี | มีมีจะเหน้อยแห่งหน่าย     |
| ขอมอบชีวิตและกาย  | ไว้ได้เบื้องพระบาทยุคล    |
| เพื่อทรงเกษมสราญ  | และขึ้นบานพระกมล          |
| ถวายฝ่ายพ่อนอุบล  | ล้วนวิจิตรพิศอำไพ         |
| อันปทุมยอดตมกา    | ทัศนากวีไฉ                |
| งามตระการตาลหทัย  | หอมจรงฟุ้งขจร             |
| คล้ายจะยวน        | เข้าภมร                   |
| บินระว่อน         | พอนสุคันธี                |

- ร้องจบคำ นางระบำตัวเอกออก -
- แล้วรำด้วยท่าทางผาดโผนกระปรี้กระเปร่าร่วมหมู่ระบำ -
- ท้าวรถสิทธิ์แสดงความสนใจ -
- ปี่พาทย์ทำเพลงสร้อยโฉลวชั้นเดียว -
- เจรจระหว่งจับระบำ -

- เจรจา -

- นางสนธิ์ขอเลาะต่างๆ ทำรฤทธิก็หลงไหลไปตามถ้อยคำเหล่านั้น -
- ถึงตอนท้ายเพลง -
- นางกำนัลผู้หนึ่งคลานออกมาลบล้อลับชน คอยหาโอกาสเฝ้าอยู่ไกลๆ -
- พอจบระบำ นางกำนัลผู้นั้นคลานเข้าไปถวายบังคม -
- นางสนธิ์สะกิดทูลว่ามีผู้มาเฝ้า -

#### ร้องเพลงปิ่นดลิ่งนอก

|                        |                          |
|------------------------|--------------------------|
| เมื่อนั้น              | จอมกษัตริย์รฤทธิรังสรรค์ |
| ทอดพระเนตรเห็นนางกำนัล | ทรงธรรม์ตรัสถามความไป    |
| มีธุระอธิกรณหรือนเย็น  | ใครทุกข์ชุกเข็ญเป็นไฉน   |
| หรือว่ามีเหตุเภทภัย    | จงได้เล่าแจ้งแถลงมา      |

-เจรจา-

#### ร้องเพลงร่ายนอก

|                         |                        |
|-------------------------|------------------------|
| เมื่อนั้น               | องค์ทำรฤทธิธรรมาภา     |
| เสด็จจากพระแท่นมาศยาตรา | ออกห้องพระโรงหน้าทันที |

- ปี่พาทย์ทำเพลงสร้อยเสมอ -

เปิดม่านน้ำเงิน

- ทำรฤทธิลลงมาเวทีล่าง -

#### ตอนที่ ๒ ห้องพระโรง เมืองกุฎารนคร

- ทำรฤทธิประทับ ณ พระที่นั่งบุษบก -
- เสนาข้าราชการเฝ้าพร้อมมูล -

เปิดม่านน้ำเงิน

#### ร้องเพลงขอมใหญ่

|                          |                     |
|--------------------------|---------------------|
| พริ้งพร้อมบรรดาเสนามาตย์ | เฝ้าพระบาทงกชบทศรี  |
| เบื่องซ้ายฝ่ายขุนเสวี    | เบื่องขวามนตรีมาตยา |

#### ร้องเพลงขอมใหญ่ชั้นเดียว

|                        |                          |
|------------------------|--------------------------|
| สมุหพระราชมณฑิย        | น้อมเศียรทูลท้าวเจ้าหล้า |
| บัดนี้มีทูตต่างเมืองมา | ขอถวายสาราฎวไนย          |

- ปี่พาทย์รับ - ราชทูตและคณะออก -

**ร้องเพลงเขมรเหลือือง**

บัดนั้น ราชทูตผู้มีอชฌาศัย  
บังคมบาทบงสุ์พระทรงชัย เข้าไปถวายสาสน์แด่ภูธร

**ร้องเพลงร่ายนอก**

แล้วส่งสาราให้อาลักษณ์ จงอ่านไปให้ประจักษ์ตามอักษร  
อาลักษณ์กราบกำประนมกร คลี่สารสุนทรออกอ่านพลัน

**ขับเสภา**

ในสาราว่าดินทรปิ่นนิเวศน์ แห่งสุทศน์นครเขตเขตชันท์  
ขอถวายไมตรีอภิวันท์ แด่ทรงธรรม์ภริษิทธิราชา  
เวลานี้มีไก่อว่อง แคล้วคล่องสามารถกาจกล้า  
ส่งมาแข่งชันพนันท้า ดีเอาพาราเป็นเดิมพัน  
แม้ไก่อวไนยพ่ายแพ้ ต้องเสียเมืองให้แก่หม่อมฉัน  
หากไก่อเข้าแพ้แก่พนัน จะถวายเขตชันท์แด่พระองค์

**ร้องเพลงสาริกา (รวม ๒ คำ)**

เมื่อนั้น จอมกษัตริย์ทราบความตามประสงค์  
ดำริไปไม่ต้องคลองจางง ที่จะทรงรับชันพนันท้า  
อันไก่อในกุตารนคร ตามบ่อนหลายหลากมากนักหนา  
ไม่เคยไดยินซื้อลือฮา ว่าเก่งกล้าให้ประจักษ์เลยสักราย  
ไก่อเขาที่มาท้าพนัน คงแข็งขันดีชนะมามากมาย  
ชันพนันเห็นแน่แต่ทางร้าย แต่ไม่รับก็ละอายชายพักตรา  
พระหวนคิดมานะชาติกษัตริย์ ถึงช่องขัดก็ตั้งสู้ได้กู่หน้า  
ยอมไม่ได้เรื่องผู้ใดมาททายท้า พลังมีพระวาจาว่าไป

-เจรจา-

**ร้องเพลงโยนดาบ**

บัดนั้น ราชทูตน้อมประนมบังคมไหว้  
ทูลลาพระองค์ทรงชัย ออกไปจากพระโรงรัฐี

-ปีพาทย์รับ-

-ราชทูตคลานเข้าโรง-

**ร้องเพลงสุดใจ**

เมื่อนั้น องค์ท้าวภริษิทธิเรืองศรี

ครันทุตทุลลาจรี

จึงมีดำรัสตรัสไป

-เจรจา-

**ร้องเพลงเขมรปากท่อชั้นเดียว**

บัดนั้น

จึงท่านเสนาผู้ใหญ่

กราบกำบังคมทูลทูลไฉน

อันไก่เชิงดีตีพนัน

เห็นมีแต่ของกุมารรถเสน

ซึ่งจัดเจนจิกดีที่แข่งขัน

เคยเที่ยวตีมีชัยมากมายครัน

รู้จักกันเกือบทั่วทั้งพารา

**ร้องเพลงร่ายนอก**

เมื่อนั้น

รถสิทธิ์เกษมสันต์บรรชา

ตรัสสั่งแก่ขุนเสนา

เจ้าว่าผู้ใดมิไถ่

(ทอด) จงเร่งไปตามนำตัวมา

-เจรจา-

**ร้องเพลงร่ายนอก (ต่อ)**

จงเร่งไปตามนำตัวมา

หาข้ายังห้องพระโรงนี้

เสนากิวาทน์บาทฐลี

ออกไปตามมีพระโองการ

-เสนาถวายบังคม คลานเข้าโรง-

รถสิทธิ์ - ว่าแต่ไก่ที่ท่านว่านี่นะ เก่งจริงๆ นะ

เสนา - ข้าพระพุทธเจ้าเชื่อว่าเก่งจริงๆ พะยะคะ ยังไงๆ ไก่ของรถเสนต้องเอาชนะได้ พะยะคะ  
นั้นแน่ๆ กำลังมาแล้ว

-เสนานำรถเสนออกเวทีล่าง-

**ร้องเพลงต่อยหม้อ**

เมื่อนั้น

รถเสนยุรยาตราจหาญ

มาถึงห้องพระโรงโอฟาร

พระกุมารเข้าเฝ้าท้าวไท

กราบถวายบังคมบรมนาถ

คอยฟังตรัสประกาศภัย

ภูธรทอดพระเนตรสังเกตุไป

เห็นชายรุ่นครุณวัยมาวันทา

**ร้องเพลงสะสม**

ด้วยเป็นสายโลหิตนริศรราช

ภูวนารถให้นึกเสนาหา

พลางมีพระราชวาจา

สนทนากามไต่เรื่องไก่อชน



-เจรจา-

ร้องเพลงวิไลนดาชั้นเดียว

|                      |                       |
|----------------------|-----------------------|
| เมื่อนั้น            | รถเสนได้ทราบอนุสนธิ์  |
| สุดแสนจะเกษมเปรมกมล  | อภิวาทน์บาทยุคลฎบัติ  |
| ทูลลากลับหลังยังสถาน | ออกจากพระโรงธารมณีศรี |

-รถเสนลงเวทีล่าง-

ปิดม่านหน้า

|                        |                              |
|------------------------|------------------------------|
| กระหึ่มจิตแนใจมีไก่อดี | ส่งเข้าตีแข่งขันไม่พรั่นกลัว |
|------------------------|------------------------------|

-ปีพาทย์ทำเพลงเร็ว-

-รถเสนรำพอสสมควร แล้วเข้าโรงประตูซ้าย-

จบฉากที่ ๑

## ฉากที่ ๒ ภายในอุโมงค์ใหญ่

สมมติเป็นกลางวัน เวลาใกล้เคียงกับฉากที่ ๑

-ปีพาทย์ทำเพลงทาสระทม ค่อยๆ แล้วเริ่มดั่งขึ้น-

เปิดม่าน

-ในอุโมงค์มีผู้สว่างนั้ก มีเตียงนอนไม้ มีที่ใส่น้ำกินและเครื่องใช้ไม่ค่อยดีนัก-

-มีสิบเอ็ดนางตาบอดกับนางเภาซึ่งยังมีนัยน์ตาดำอยู่ข้างหนึ่ง-

### ร้องเพลงทาสระทม

|                          |                               |
|--------------------------|-------------------------------|
| แสนลำบากยากยับเหลือกำลัง | มาติดในอุโมงค์ซึ่งมืดสลัว     |
| ทรมาณอดอยากตรากตรำตัว    | ตามืดมัวเพราะอัยกษณ์มันควักไป |
| ส่วนนางเภาแง่น้อยกนิษฐา  | นัยนาอีกข้างยังแจ่มใส         |
| สิบสองนางตยากลำบากใจ     | ต้องทนทุกข์มาได้สิบกว่าปี     |

### ร้องเพลงสิงโลดชาตรี

|                          |                          |
|--------------------------|--------------------------|
| จนผิดรูปชูปผอมตรอมตรมจิต | เพียงชีวิตจะดับลงเป็นผี  |
| รทสิทธิ์ภัสดาไม่ปราณี    | ลูกก็มีข้างกระไรไม่เมตตา |
| นี้เวรกรรมทำไว้ไหนหนอ    | มากอบก้อได้รับกับตัวข้า  |
| ต้องลำบากยากเข็ญเสมอมา   | นางชบพักตรีโคกจาจบัลย์   |

-ปีพาทย์ทำเพลงโอด-

-เจรจา-

### ร้องเพลงกระบอกทอง

|                         |                                 |
|-------------------------|---------------------------------|
| เมื่อนั้น               | รถเสนพริ้งเพริศเจ็ดชั้น         |
| มาถึงอุโมงค์ใหญ่จับพลัน | เข้าไปอภิวันท์ชนนี้             |
| แล้วทูลแถลงแจ้งเหตุ     | ว่าองค์ท้าวเจ้านิเวศน์เรื่องศรี |
| ให้หาลูกเข้าเฝ้าพระภูมิ | ประสงค์ไ้ก่ตัวดีของลูกยา        |
| ว่าจะนำออกดีเป็นพนน     | แม้ชนะจะรางวัลให้หนักหนา        |
| ลูกขอถวายบังคมลา        | นำไ้ให้ราชาพนนตี                |

### ร้องเพลงร้ายชาตรี

|                            |                         |
|----------------------------|-------------------------|
| ฟังเอยฟังลูกว่า            | องค์พระมารตามารตรี      |
| สวมสอดกอดลูกเข้าโคก        | เทวีแจ้ญบลนหนหลังมา     |
| อันเจ้าเวียงชัยนั้นใครเล่า | คือบิดาของเจ้าอย่ากังขา |



พระได้นางสนธิเป็นชายา  
 ทูลให้ควักนัยน์ตาแม่ป้าเสีย  
 เจ้าไปจงได้ระวีงกาย

มันคิดริษยาแม่มากมาย  
 ไม่รักเมียเหมือนคนเขาทั้งหลาย  
 โจมฉายอย่าสนิทกับบิดา

-เจรจา-

### ร้องเพลงขวัญอ่อน

เมื่อนั้น  
 ได้ฟังถ้อยคำพระมารดา  
 ก้มเกล้ากราบบาทชนนี  
 ซึ่งเกิดเหตุทั้งนี้เพราะอัยักษ์  
 เป็นกรรมทำไว้แต่ปางก่อน  
 แม้นหมดเวรหมดทุกข์คงสุขสบาย

องค์กุมารรอดเสนนาถา  
 แสนสงสารกัลยาอึ่งนัก  
 ลูกนี้ฟังแจ้งเรื่องประจักษ์  
 พระบิดาหลงรักมันมากมาย  
 จึงตามรอนชุกเข็ญไม่ขาดสาย  
 พระมารดาจงคลายวายโศกา

-เจรจา-

### ร้องเพลงร้ายนอก

ทูลพลากรบาทลาชนนี  
 (ทอดคี่ง) เรียกเพื่อนร่วมใจมิได้ซ้ำ

ออกมาอยู่ที่ปากคูหา

-รตเสนกลับออกจากอุโมงค์-

ปิดม่าน

-รตเสนออกเวทีล่าง-

-เจรจา-

### ร้องเพลงร้ายนอก (ต่อ)

เรียกเพื่อนร่วมใจมิได้ซ้ำ

อุ้มไกรรับมามีทันนาน

-ปีพาทย์ทำเพลงเซ็ด-

-รตเสนเข้าโรง-

จบจากที่ ๒

## ฉากที่ ๓ สนามชนไก่

สมมติเป็นเวลากลางวัน เวลาห่างจากฉากที่ ๒ เล็กน้อย

เปิดม่าน

-สนามชนไก่หน้าเมืองกุฏารนคร-

-มีพลับพลาที่ประทับอยู่ทางด้านหนึ่ง หน้าพลับพลามีสังเวียนชนไก่-

-มีเครื่องมือประกอบการชนไก่อย่างพร้อมเพียง-

-เสนาอำมาตย์และกรรมการชนไก่กำลังดูแลความเรียบร้อยของสถานที่-

## ร้องเพลงเขมรไล่ควาย

|                                   |                             |
|-----------------------------------|-----------------------------|
| บัดนั้น                           | ท่านอำมาตย์ผู้รับพระบรรหาร  |
| ครั้นถึงวันชนไก่ให้จัดการ         | ปลุกสถานที่ประทับพลับพลาทอง |
| ตั้งสังเวียนเนียนแนบแบบฉบับ       | ตามตำหรับกติกากว่าถูกต้อง   |
| ทั้งเครื่องใช้เบ็ดเตล็ดเสร็จสมปอง | สิ่งของครบครันทันเวลา       |

-เจรจา-

-ปีพาทย์ทำเพลงเทพทอง-

-พวกชาวเมืองออกเวทีล่างทาง ๒ ประตู-

## ร้องเพลงเทพทอง

|                                |                              |
|--------------------------------|------------------------------|
| บัดนั้น                        | ประชาชนหญิงชายถ้วนหน้า       |
| พอรู้ข่าวโจษจรรพากันมา         | ดูกีฬาชนไก่พนันเมือง         |
| ทั้งหนุ่มสาวเฒ่าแก่อีกแม่หม้าย | ออกมากมายโคลคลามาแน่นเนื่อง  |
| พวกหวังรวยต่อรองกินของเนื่อง   | พูดแต่เรื่องต่อรองกองเดิมพัน |

-เจรจาติดตลก-

-มีการแสดงถึงกติกาชนไก่ตามสมควร-

-ปีพาทย์ทำเพลงแปดบท-

-ทำวรดสิทธิ์ และ นางสิ้นธ้ออก-

-นางอัมพิกากับพวกนางกำนัลตามเสด็จออกเวทีบนด้านขวา-

-รดเสนกับเพื่อนอีกสองคนอ้อมไก่ออกมา-

## ร้องเพลงแปดบท

|                          |                           |
|--------------------------|---------------------------|
| เมื่อนั้น                | ท่านทำวรดสิทธิ์วังสวรรค์  |
| ได้เวลานัดหมายไม่ช้าพลัน | จรจรัสเสด็จมาหน้าเวียงชัย |
| พร้อมพร้อมมเหสีกำนัลนาง  | สรรพางค์ค่ายองผ่องใส      |

พระตรีศวนสันธิศรีวิไล

เข้าในที่ประทับพลับพลา

-รตเสนนั่งลงข้างพลับพลาด้านขวา-

-พวกทูตต่างเมืองอุ้มไก่ออกเวทึบนด้านซ้ายถวายบังคมแล้วนั่งอยู่ทางหนึ่ง-

#### ร้องเพลงร่ายนอก

จึงเอื้อนอรรถตรัสสั่งทั้งสองข้าง      จงเริ่มวางไก่เทียบเปรียบเกิดหนา  
ของใครดีดูกันให้ทันตา      อयरอราริบเร่งดำเนินการ

#### ร้องเพลงฝรั่งควง

เมื่อนั้น      รตเสนศักดิ์ากล้ำหาญ  
น้อมเศียรประณตบทมาลย์      ขึ้นบานสมหมายในอารมณ์  
พระเจ้าเสียงสัจย์อธิษฐาน      ด้วยบุญญาธิการเคยสร้างสม  
จงดลให้ไก่ชำนานิยม      ได้ชื่นชมโชคชัยในคราวนี้

#### ร้องเพลงร่ายนอก

แล้วอุ้มไก่ตัวดีที่แก่ลัวกล้า      วางลงตรงหน้าพลับพลาศรี  
เชิญทูตผู้ทำพินดี      นำไก่ดีมาดูเปรียบคู่กัน  
บัดนั้น      ราชทูตปรีดีเปรมเกษมสันต์  
จึงอุ้มไก่มาพลงวางลงพลัน      แล้วเหยยหยันแสร้งว่าดูท่าที่  
จะตกลงปลงใจอย่างไรเล่า      จะสู้เราหรือว่าจะล่าหนี  
รตเสนตอบไปไซ่ฮวดดี      ไก่เรานี้ถึงเล็กก็เหล็กเพชร  
เคยผจญชนมาทั่วธานี      ไม่เคยมีครันคว่ำหรือขามเข็ด  
ใช้จะว่าเสแสร้งแก่ลัวกล่าวเท็จ      ถึงที่เด็ดอันส่งจงคอยดู  
ว่าพลงวางไก่ในสังเวียน      ไก่หันเหียนปีกป้อเข้าต่อสู้  
ต่างแก่ลัวกล้าทำดีเหมือนมีครู      พวกคนดูอื้ออึงคึงไป

-ปี่พาทย์ทำเพลงแทงวิสัย-

#### ร้องเพลงชาติรัตนดล

เมื่อนั้น      นवलนางสันธิศรีไล  
เห็นไก่เป็นต่อก็พอใจ      นางทราวม้วยลูกชะเง้อแลมอง  
ตบเพลพาทีดีซิพ้อ      อยามวรอให้มันถึงอันสอง  
เห็นไก่โตดขยับด้วยช่วยลำพอง      พอคนจ้องเขานักก็ชักอาย

-เจรจา-

กรรมการ - อันชนจมนแล้วควิบ ให้นำได้

-คนให้น้ำจืดไปให้น้ำ-

### ร้องเพลงร่ายนอก

|                            |                                    |
|----------------------------|------------------------------------|
| บัดนั้น                    | นางค่อมทูลกระซิบนางโถมฉาย          |
| หม่อมแม่อย่าหนุนให้วุ่นวาย | ข้าเสียดายจะเหนื่อยเปล่าไม่เข้าการ |
| อันไถนี้ที่เก่งก็จริงอยู่  | แต่เป็นไถ่ศัตรูคู่ประหาร           |
| ด้วยว่ารตเสนผู้ชัชชาญ      | เป็นลูกหลานของนางสิบสองคน          |
| นางภาเป็นแม่กุมารนี้       | ขอเทวีทรงทราบอนุสนธิ์              |

-เจรจา-

สนธิ์ - (กระซิบ) ไหนๆ ค่อมเอ๊ย เองว่าอะไร ข้าฟังไม่ค่อยถนัด พูดให้มันดังๆ ผังให้มันชัดหู  
หน่อยเถอะวะ

### ร้องเพลงร่ายนอก (ต่อ)

|                        |                            |
|------------------------|----------------------------|
| นางภาเป็นแม่กุมารนี้   | ขอเทวีทรงทราบอนุสนธิ์      |
| ต่อนางไปทรงชัชทราบยุบล | เห็นไม่พ้นโปรดปรานดีพระทัย |
| นางสนธิ์เฝ้าคิดริษยา   | มองหน้ารตเสนยิ่งหมั่นได้   |
| เมินมองตรองตริก็ในใจ   | มิโยไถ่จะเป็นต่อไม่ขอแล    |

-เจรจา-

กรรมการ - (ตีกลอง) อันให้น้ำจืดแล้วครับ เตรียมตัว จะวางอันชนเดี๋ยวนี้แล้ว (เอาไถ่เข้า  
สังเวียน)

### ร้องเพลงชาติกรับ

|                           |                              |
|---------------------------|------------------------------|
| พอดีไถ่พระกุมารทะยานดี    | ขยิกขี้ขาวซ้ายเป็นหลายแผล    |
| ไถ่ต่างแดนแล่นถลาทำท้อแท้ | ลงล้มแม่ชกดินแทบสิ้นปราณ     |
| พวกชาวเมืองสรวลเสเฮสนั้น  | พระทรงธรรมดับหัตถ์อยู่ขาดฉาน |
| เสด็จเข้าสวมสอดกอดกุมาร   | พระภูบาลรับขวัญจันรรจา       |

### ร้องเพลงร่ายนอก

|                               |                            |
|-------------------------------|----------------------------|
| บุญคุณพ่อมากมายในครั้งนี้     | กู่บุรีรอดเชิญพันเป็นข้า   |
| เหมือนตายแล้วกลับฟื้นได้คืนมา | ดังเทวาช่วยชีวิตไม่ปลิดปลง |
| จะทดแทนคุณพ่อให้พอใจ          | ขอบสิ่งใดจะให้ตามประสงค์   |
| ปลื้มอารมณ์สมหวังดังจ้านง     | พระจอมพงศ์มินพัคตร์มาพาที่ |
| ดูก่อนพูดทำวสุทศน์เจ้าสถาน    | ไถ่ของท่านแพ้ข้าจนล้าหนี   |

ตามสัญญาว่าไว้อย่างไรมี  
 บัดนั้น  
 นบนิ้วทูลองค์พระทรงชัย  
 อันไถ่ตีแพแก่พระองค์  
 ขอกลับไปทูลท้าวเจ้าพารา  
 ยอมเป็นข้าสีมาอาณาเขต  
 ทูลเสริญน้อมประณตบทมาลัย

จงแถลงแจ้งคติมาโดยไว  
 ราชทูตผู้มีอัชฌาสัย  
 ภูวไนยโปรดทรงพระเมตตา  
 จะดำรงสัตย์ไว้ไม่มูสา  
 ให้ส่งมาซึ่งราชบรรณาการ  
 แห่งนิเวศน์กฤตารัชมหาสถาน  
 ลนลานกลับหลังยังนคร

-พวกทูตพากันออกไป ชาวเมืองต่างทยอยกลับ-

### ร้องเพลงขึ้นพลับพลา

เมื่อนั้น  
 ขึ้นประทับแท่นสุวรรณอันบวร

องค์ท้าวรณสีหิธดิศร  
 พระภุชริจึงมีพระวาจา

-พูด-

นี่แน่ะพ่อหนุ่มน้อยหน้าคมสัน  
 เชื้ออำนาจช่วยชูภูพารา  
 เราชอบใจเจ้านักจักษุทดแทน  
 อีกเงินทองเสื่อผ้าบรรดามี

เป็นเผ่าพันธุ์ผู้ใดที่โหนหนา  
 รอดเข็ญไม่เป็นข้าพวกไพร่  
 ทั้งแก้วแหวนเพชรพรรณอันสดสี  
 ให้สมที่ท่าคุณอุตุนุเรา

### ร้องเพลงอนงค์สุธาตาดัด

เมื่อนั้น  
 ทูลแถลงแจ้งความตามสำเนา  
 แม่มีพี่สาวสิบเอ็ดคน  
 ตาบอดมีดมนรท์ทเวทนา

รถเสนประนมกัมเกล้า  
 แม่นางภาณงคราญเป็นมารดา  
 ต้องติดคุกทุกซทนทั้งแม่ป้า  
 จะหันหน้าพึ่งใครก็ไม่มี

### ร้องเพลงร้ายนอก

พอเติบโตแม่ข้าได้อาศัย  
 ซึ่งจะทรงเมตตาโปรดปรานี  
 ข้านี้ไม่ปองต้องประสงค์  
 หากจะทรงเอื้อเพื่อโปรดเจื้อจวน  
 (ทอด) สิบสองห่อพอเลี้ยงป้ากับแม่

ลูกตีไก่เลี้ยงท้องสุดหมองศรี  
 ให้เงินทองของดีพระราชทาน  
 เจตน์จ้านงใครหาแต่อาหาร  
 ขอประทานข้าวห่อพอใจครัน  
 เพียงได้แก้หิวหายไม่อาสัญ

-เจรจา-

### ร้องเพลงร้ายนอก (ต่อ)

สิบสองห่อพอเลี้ยงป้ากับแม่

เพียงได้แก้หิวหายไม่อาสัญ

ปานจะนี้มารดา กับปานัน

ร้องเพลงสี่บท

เมื่อนั้น

ให้สุดแสนสงสารกุมารน้อย  
ด้วยกรรมอกุศลหนหลัง  
จึงลีมนางสิบสองผ่องอำไพ

จะพากันเหลิ้วและชะงัดคอย

พระองค์ดำรงวังทรงฟังถ้อย  
ทรงวงละห้อยแสนละเหี่ยเสียนทัย  
ยังบดบังเบียนจิตไม่คิดได้  
ดลพระทัยใฝ่รักแต่สันธิ์

ร้องเพลงร้ายชาติริ

จึงตรัสสั่งอำมาตย์เร่งจัดการ  
แต่ละห่อทั้งสิบสองล้วนของดี  
สิ่งเสด็จพระเสด็จลงจากอาสน์  
จงกรสันธิ์คู่ชีวัน

ห่ออาหารโดยด่วนให้ถ้วนถี่  
มอบให้กุมารนี้รับไปพลัน  
ยุรยาตรเยื้องกรายผายผัน  
ฝูงก้านิลล้วนหน้าคลาไคล

-ปี่พาทย์ทำเพลงเร็ว-

-รทเสน เสนาอำมาตย์ ถวายยังคม-

-ทำวรฤทธิกับนางสันธิ์และนางก้านิลลงมารำเวทีล่าง-

ปิดม่าน

จบฉากที่ ๓

## ฉากที่ ๕ ตำนานนางสนธิ

สมมติเป็นเวลากลางวัน ห่างจากฉากที่ ๓ ราว ๒ – ๓ วัน

-ปีพาทย์ทำเพลงจรเข้ขวางคลอง-

เปิดม่าน

-นางสนธินั่งอยู่บนเตียง นางอัมพิกาและนางกำนัลเฝ้าอยู่-

-มีเครื่องพานพระศรี เครื่องเขียนและกลักราชสาส์น-

## ร้องเพลงจรเข้ขวางคลอง

|                           |                            |
|---------------------------|----------------------------|
| เมื่อนั้น                 | นवलนางสนธิศรีไล            |
| เฝ้าแต่เคืองชุ่นวุ่นใจ    | ทรมวยเร้าร้อนดังเพลิงกัลป์ |
| ด้วยหมกมุ่นครุ่นคิดริษยา  | จะใคร่ฆ่ารตเสนให้อาสัญ     |
| ต้องหาช่องทางทางสังหารมัน | เลือกสรรอุบายให้แยบยล      |

## ร้องเพลงร้ายนอก

|                            |                       |
|----------------------------|-----------------------|
| ตริพลางทางเรียกอัมพิกา     | เจรจาบอกความตามนุสนธิ |
| เรามีเรื่องชุ่นข้องหมองกมล | อับจนเดือนร้อนเหตุภัย |
| (ทอด) ทำไฉนเราจะได้สังหาร  | รตเสนกุมารให้ตักษัย   |

-เจรจา-

-นางกำนัลถวายบังคมแล้วคลานเข้าโรง-

## ร้องเพลงร้ายนอก (ต่อ)

|                         |                        |
|-------------------------|------------------------|
| ทำไฉนเราจะได้สังหาร     | รตเสนกุมารให้ตักษัย    |
| แม้มันมีชีวิตอยู่ตราบใด | เราคงไม่มีสุขสักคราตรี |

## ร้องเพลงกำปอ

|                               |                           |
|-------------------------------|---------------------------|
| บัดนั้น                       | อัมพิกาบังคมก้มเกศ        |
| กระซิบทูลอุบายเทวี            | ตามที่จะประหารให้บรรลัย   |
| พระแม่จงเสแสร้างแก่ลั้งประชวร | ปวดปวนนาภิมิทนได้         |
| วอนขอต่อพระภูวไนย             | สั่งให้รตเสนไปหายา        |
| แล้วจึงอุบายลอบพิฆาต          | คงสมดังมาดปรารถนา         |
| เมื่อลูกศัตรุมรณา             | ความทุกข์ในวิญญูณก็สิ้นไป |

### ร้องเพลงฉวนซันเขา

|                         |                          |
|-------------------------|--------------------------|
| ยินดี                   | นางสนธิ์ยิ้มย่องผ่องใส   |
| ลงจากแท่นสุวรรณทันใด    | กอดอัมพิกาไว้แล้วพาที    |
| ความคิดของเจ้าช่างแยบยล | รถเสนคงป็นเป็นผี         |
| จะเขียนสารส่งไปให้เมรี  | สังหารชีวิตไม่รอรา       |
| การนี้เราขอกับซับ       | ปิดเป็นความลับให้หนักหนา |
| เจ้าจงไปทูลพระภัสดา     | ว่าข้านี้เจ็บเจียนตาย    |

-เจรจา-

### ร้องเพลงร้ายนอก

|                          |                        |
|--------------------------|------------------------|
| ว่าพลงนางเขียนสารศรี     | ถึงเจ้าเมรีโถมฉาย      |
| เสร็จสิ้นส่งความตามอุบาย | สมหมายซ่อนไว้ใต้ที่นอน |

-เจรจา-

### ร้องเพลงแขกอะหวัง

|                     |                        |
|---------------------|------------------------|
| บัดนั้น             | อัมพิการู้ความตามอักษร |
| แจ้งในจำนงองค์บังอร | บทจรไปตามพระเสาวนีย์   |

-ปีพาทย์ทำเพลงแขกอะหวัง-

-นางอัมพิกาถวายบังคม แล้วเข้าโรง-

### ร้องเพลงหนีเสือ

|                      |                          |
|----------------------|--------------------------|
| เมื่อนั้น            | นางแปลงปลื้มเปรมเกษมศรี  |
| คิดอุบายสมถวิลยินดี  | เอนองค์ลงบนที่ไสยา       |
| แสรงร้องโอดโอยโหยไห้ | สาวใช้ต่างออกมาพร้อมหน้า |
| ตรงเข้านวดพันกัลยา   | ไม่ทราบว่าเป็นกลของเทวี  |

-นางสนธิ์ร้องเสียงขรม นานๆ ก็ชะเงวดูต้นทางที่ท้าวรถสิทธิ์จะเสด็จ-

-นางกำนัลสนลนช่วยกันนวดพันวุ่นวาย-

-ท้าวรถสิทธิ์เสด็จออก นางค่อมตามเสด็จ-

### ร้องเพลงทูปมะพร้าว

|                        |                          |
|------------------------|--------------------------|
| เมื่อนั้น              | ท่านท้าวรถสิทธิ์เรืองศรี |
| ได้ข่าวความใช้นางสนธิ์ | ภูมรีบเสด็จมาพลัน        |

### ร้องเพลงร้ายนอก

|                               |                        |
|-------------------------------|------------------------|
| ประทับเหนือแท่นสุวรรณบรรจถรณ์ | บังอรเสแสรงกันแสงศัลย์ |
|-------------------------------|------------------------|



บิดกายวายวุ่นพลวัน  
แล้วตรัสว่าดูราแม่เนื้อเย็น  
หันมาสั่งนางกำนัลใน

ทรงธรรมตระหนกตกพระทัย  
โรคาก่อเชิญเป็นโชน  
เร่งไปตามหมอมาบัดนี้

-เจรจา-

### ร้องเพลงร่ายนอก

เมื่อนั้น  
ชบกับบาทาพระสามมี  
ข้าแต่พระองค์ผู้ทรงเดช  
ไม่มีสิ่งใดในพารา  
ต่อได้มะม่วงหาวมะนาวโห่  
ได้ดีมกินคงรอดไม่วอดวาย  
ด้วยเป็นผลกรรมของข้าบาท  
(ครวญ) ทูลพลางนางทำเป็นโศกา

นางแปลงแสร้งทำเป็นหมองศรี  
เทวีสะอื้นทูลพระราชา  
ปกเกรศรมเกล้าเกศา  
จะรักษาโรคนี้ให้เสื่อมคลาย  
ผสมโอสถเป็นน้ำกระสาย  
จะชวนชวายุให้ใครให้หามา  
จะถึงที่ชีวิวัตม้วยสังขาร  
ปี้มว่าจะสิ้นชีवालย์

-ปี่พาทย์ทำเพลงโอด-

-เจรจา-

-ขุนนางผู้ใหญ่กลับออกมาเฝ้า-

-ขุนนางผู้ใหญ่ถวายบังคมแล้วเข้าโรง-

### ร้องเพลงแป๊ะ

เมื่อนั้น  
มองหน้านางค่อมเป็นเลศนัย

นางมารยืมแยมแจ่มใส  
แต่ทรงชัยไม่พะวงสงกา

-ขุนนางผู้ใหญ่พารถเสนออกเวทีล่าง-

### ร้องเพลงกระบอกเงิน

เมื่อนั้น  
มาถึงตำหนักรัตนา

รถเสนกุมารหาญกล้า  
ลีลาขึ้นเฝ้าบิดรงค์

-รถเสนขึ้นเฝ้าถวายบังคม-

### ร้องเพลงร่ายนอก

เมื่อนั้น  
ตรัสกับโอรสยศยง  
ด้วยว่าพ่อนี้มีกิจ

พระจอมวังขึ้นชมสมประสงค์  
พ่อจ่านงตามเจ้าให้เข้ามา  
เจ้าจงคิดช่วยพ่อให้หนักหนา

บัดนี้้องสันธิศรีโสภา  
 ยากเสวยมะม่วงหาวมะนาวโห่  
 แม้ได้มาคงเปลื้องเรื่องวุ่นวาย

เกิดโรคาเบียดเบียนเอาเจียนตาย  
 ผลโตโตมาทำน้ำกระสาย  
 ภาสายเอ็นดูด้วยช่วยพ่อที

### ร้องเพลงสามเส้า

ขอเดชะพระอาญาปกเกล้า  
 ใช้ไหนรับใช้ด้วยภักดี  
 อันต้นมะม่วงหาวมะนาวโห่  
 ลูกขออาสาคลาไคล

ลูกนี้เล่าไม่ขัดบทศรี  
 ถึงยากยิ่งกว่านี้จะขอไป  
 ผลพันธุ์โตนั้นมีอยู่ที่ไหน  
 รีบไปนำมาอย่าอวารณ์

-เจรจา-

### ร้องเพลงกล่อมพญา

ทรงเดช  
 อย่าให้แม่ป้าอนาทร  
 ส่วนข้าขอแต่พาศี  
 ชับชี้ดันแดนแสนกันดาร

โปรดเกศคุ้มครองสิบสองสมร  
 เดือดร้อนลำบากยากนาน  
 ตัวดีเร็วแรงกำแหงหาญ  
 โปรดประทานให้ด้วยช่วยลูกยา

### ร้องเพลงรำยชาติตรี

เมื่อนั้น  
 พलगดำรัสตรัสสั่งเสนา  
 คัดแต่ม้าดีฝีเท้าวิ่ง  
 ลูกรักเจ้าจงออกไป

รถสิทธิ์สำรวจสรรพวรา  
 เร็วหาเร่งจัดอาชาไนย  
 เครื่องอาณทุกสิ่งอย่าขาดได้  
 เลือกตามชอบใจพ่อประทาน

-เจรจา-

### ร้องเพลงตันเพลงจิ้งจกขึ้นเดียว

เมื่อนั้น  
 น้อมเกล้ากราบพระภูบาล

รถเสนแก่ล้าวกล้ำปรีชาหาญ  
 พระกุมารตรงไปทำยธานี

-ปีพาทย์รับ-

-รถเสนเข้าโรง-

ปิดม่าน

-ปีพาทย์ทำเพลงม้าไชยก-

-ระบำม้าออกเวทีล่าง-

-รถเสนออกมารำเลือกม้า-

เมื่อฉัน  
จับได้พระยาพาลี

ร้องเพลงประเทศ  
รถเสนเพราะเพริศเจิดจวี  
แสนยินดีควบไปในพนานต์  
-ปีพาทย์ทำเพลงม้าวิ่ง-  
-รถเสนควบม้าเข้าโรง-  
จบจากที่ ๔

## ฉากที่ ๕ ป่าใกล้อาศรม

สมมติเป็นเวลาราวเที่ยงวัน ห่างจากฉากที่ ๔ ราวหนึ่งวัน

- ด้านซ้ายของเวทีเป็นอาศรมของพระฤๅษี-
- มีต้นไม้ใหญ่และแท่นหินให้พอนอนได้ ๑ คน-
- รอบๆ แท่นหินและอาศรมมีไม้ดอกสีต่างๆ-
- ปีพาทย์ทำเพลงแขกไพรชั้นเดียว-
- รถเสนทรงม้าออกเวทีล่าง-

## ร้องเพลงแขกไพรชั้นเดียว

|                        |                        |
|------------------------|------------------------|
| เมื่อนั้น              | รถเสนกุมารากล้าหาญ     |
| ทรงพาชีวิตโปรดโลดทะยาน | ข้ามห้วยธารอารัญบรรพตา |

-ปีพาทย์รับ-

เปิดม่าน

-รถเสนชักม้าขึ้นเวทีบน-

## ร้องเพลงกาเรียนทอง

|                           |                                    |
|---------------------------|------------------------------------|
| ถึงร่มไม้ใกล้อาศรมพระฤๅษี | กลิ่นมาลีรวรื่นชื่นนาสา            |
| ลงจากสินธพล้นจ้านรจจา     | ที่ม้าจ่าน้องเหน้อยเมื่อยเหลือเกิน |

-พูด-

|                                     |                             |
|-------------------------------------|-----------------------------|
| พี่จำพี่น้องเรามากก็ช้านาน          | ทางกันดารเวียนวระหกระเหิน   |
| ให้อ่อนเพลียละเหี่ยวใจหายเปลิดเพลิด | จะยืนเดินบอบซ้ำระกำกาย      |
| ได้ร่มไม้ใหญ่นี้เหมาะตันทัก         | น้องขอพักสักหนอยพอเหน้อยหาย |
| ต่อแต่ตรมลมอ่อนค้อยผ่อนคลาย         | จึงผันผายฝ่าอรัญพาทันจร     |

## ร้องเพลงร่ายนอก

|                         |                            |
|-------------------------|----------------------------|
| บัดนั้น                 | พาชีวิตเหน้อยนักก็พักก่อน  |
| จงบรรทมให้สบายคลายอาวรณ | ยามน้องนอนพี่จะเฝ้าจงเบาใจ |

-ปีพาทย์ทำเพลงฉิ่ง ๒ ชั้น-

-เจรจาชวนกัน-

-รถเสนเข้าพักบนแท่นใต้ต้นไม้แสดงกิริยาโคกเศร่าอยู่สักครู่-

## ร้องเพลงร่ายชาติตรี ๓

|                      |                         |
|----------------------|-------------------------|
| รถเสนคิดคะเนถึงมารดร | ให้อาวรณทุกซทนมั่นหมั้น |
|----------------------|-------------------------|

ทรงสะท้อนอ่อนเปลี้ยเสียใจ

ถอนฤทัยทององค์ลงนิทรา

-ม้าหมอบตัวลงนอนแล้วหลับไปบ้าง-

-ปีพาทย์ทำเพลงการะเวกชั้นเดียว-

-พระฤษีออกจากอาศรมเดินลงมาพอเห็นรถเสนก็หยุดมอง-

### ร้องเพลงการะเวกชั้นเดียว

เมื่อนั้น  
เห็นมนุษย์นอนนิ่งกับมิ่งม้า  
เพ่งพินิจคิดพะวงสงสัย  
พักตราน่าเอ็นดูเป็นผู้ดี

พระกบิลดาบศพรตกล้า  
อยู่ที่แท่นแผ่นผาหน้ากุฎี  
ลูกเต่าเหล่าใครที่ไหนดี้  
มาหลับอยู่เอก็ด้วยเหตุไร

-ฤษีเปิดส่าส้นที่คอม้า-

### ร้องเพลงร่ายนอก

เมื่อนั้น  
จึงเปิดกลักส่าส้นพลันทันใด

องค์พระนักสิทธิ์คิดสงสัย  
แล้วตั้งใจอ่านความตามสारा

### ร้องเพลงสองไม้

ในส่าส้นศรีว่าเมรีลูกรักเอ๋ย  
ตั้งแต่แม่พรากจากเจ้ามา  
มนุษย์นี้ชื่อวารรถเสน  
ครั้นแม่จะฆ่าให้มันวายปราณ  
แม่จึงแสวงแก่งใช้ให้ถือส่าส้น  
ถึงเมื่อไรลูกจงใช้ให้ไพร่พล  
ถึงกลางวันล้างจงเสียดกลางวัน  
ถึงกลางคืนลูกยกอาชานอนใจ  
อย่ารันทศก่าสวดทรงหวังมารดา  
จงจำคำแม่สั่งให้ยังยืน

ทรามเซยเยาววยอดเสนหา  
มีความสุขทุกทิวาราตรีกาล  
คิดก่อเวรทรลักษณ์หักหาญ  
ก็เกรงการลวงรู้เข้าหูคน  
มาเมืองมารเพื่อแกล้งแจ้งนุสนธ์  
จับมันฆ่าอย่าให้พ้นลวงวันไป  
อย่าให้มันหลบลิ้นหนีไปได้  
จงฆ่ามันให้บรรลัยในกลางคืน  
อีกไม่ช้าแม่จะกลับมาเซยขึ้น  
ถ้าฝ่าฝืนจะพากันอันตราย

-เจรจา-

### ร้องเพลงร่ายชาตรี

เมื่อนั้น  
ลิขิตแต่งแปลงความตามอุบาย

พระมุนีขึ้นชมสมหมาย  
ให้คลับคล้ายของเก่าเขาเขียนมา

-พูด-

ในส่าส้นศรีว่าเมรีลูกรักเอ๋ย

ทรายเซยเยาววยอดเสนหา

|                                |                               |
|--------------------------------|-------------------------------|
| ตั้งแต่แม่พรากจากเจ้ามา        | มีความสุขทุกทิวาราตรีกาล      |
| มนุษย์นี้ชื่อวารณเสน           | จัดเจนปรีชากล้าหาญ            |
| เป็นผู้มีเผ่าพงศ์วงศ์วาร       | จึงใช้ให้ถือสาส์นของมารดา     |
| ลงสารลูกอยู่เดียวคงเปลี่ยวใจ   | อยากจะให้อยู่เย็นเป็นฝั่งฝา   |
| จึงได้ส่งรถเสนผู้โสภ           | ให้มาเป็นพระสวามี             |
| ถึงกลางคืนจงจัดแจงแต่งกลางคืน  | ชมชื่นอภิเชษกันสองศรี         |
| ถึงกลางวันแต่งกลางวันให้ทันที  | คนนี้จะพระสวามีแม่ประทาน      |
| ขออวยชัยให้เจ้าจำเริญสุข       | บาราคทุกข์ปรีดิ์เปรมเกษมสานต์ |
| เป็นจักรแก้วปกป้องครองเมืองमार | ไม่ช้านานแม่จะกลับมาบุรี      |

-เจรจา-

#### ร้องเพลงร่ายนอก

|                         |                       |
|-------------------------|-----------------------|
| เมื่อนั้น               | องค์พระกบิลฤๅ         |
| ม้วนสาส์นใส่กลักปิดสนิท | ผูกคอพาซีเหมือนเดิมมา |

-ปีพาทย์ทำเพลงเหรา-

-พระฤๅเอาสาส์นใส่กลักที่ค้อม้า แล้วเดินมาหยุดใกล้รถเสน-  
-เอาไม้เท้าเคาะพื้น แล้วแก้งทำเป็นไอขึ้น-

#### ร้องเพลงเหรา

|                                                         |                       |
|---------------------------------------------------------|-----------------------|
| เมื่อนั้น                                               | รถเสนหลับไหลอยู่ในป่า |
| ลึมนตรเห็นองค์พระสิทธา                                  | จึงลุกมานิมนต์พระมุณี |
| -รถเสนลงจากแท่นมาทรุดกายกราบพระฤๅ นิมนต์ขึ้นนั่งบนแท่น- |                       |

#### ร้องเพลงร่ายชาติตรี ๒

|                              |                           |
|------------------------------|---------------------------|
| เมื่อนั้น                    | พระมหากบิลทรงศรี          |
| จึงถามกุมาราด้วยปราณี        | ดูราเจ้านี้มีนามใด        |
| เป็นลูกเต้าเหล่าใครน้ำใจกล้า | บุกป่ามาถึงที่นี่ได้      |
| อันแนวป่าแถบนี้มีแต่ภัย      | ช่างอะไรไม่กลัวมัวหลับนอน |

-ปีพาทย์ทำเพลงขอมกล่อมลูกเบาๆ-

-พูด-

|                        |                         |
|------------------------|-------------------------|
| ข้าชื่อรถเสนสุริยวงศ์  | เป็นโอรสขององค์อติศร    |
| ทรงนามรถสิทธิ์เป็นบิดร | ครองนครฤๅระพระเวียงชัย  |
| มารดาชื่อภาเทวี        | พระบิดาข้านี้มีเมียใหม่ |

จับแม่และป้าข้าขังไว้  
 เขาใช้ให้ถือสาสน์ศรี  
 เพื่อขอผลไม้ในพารา  
 จำเป็นจำใจรับอาสา  
 ได้พี่มาเป็นเพื่อนจรรลี  
 ชะรอยบุญกุศลดลบันดาล  
 โปรดปราณีชี้ทิศหนทางไป

แล้วมิหน้าข้าให้ควักลูกตา  
 ไปยังคชบุรีข้างทิศหน้า  
 ไปทำยาแก้ไขนางสนธิ  
 กลัวเขามาแม่ป้าข้าเป็นผี  
 มาถึงนี่เหน้อยอ่อนนอนหลับไป  
 ให้มาพบพระอาจารย์ที่นี่ได้  
 สู่วิียงชัยดังข้าจำนงมา

### ร้องเพลงร่ายนอก

เมื่อนั้น  
 มีจิตสมเพชเมตตา  
 เมืองที่เจ้าจะไปตั้งใจคิด  
 ไม้ช้านักจักถึงถิ่นซึ่งธานี

พระมุนีฟังคำร่ำว่า  
 องค์พระสิทธาจึงพาที  
 จงไปทิศปราจีนถิ่นวิถึ  
 อันชื่อคชบุรีที่ต้องการ

-เจรจา-

### ร้องเพลงร่ายชาติรี

เมื่อนั้น  
 ก็มกราบรับพรพระอาจารย์  
 หลานนี้มีลืมนบุญคุณ  
 จะจดจำทำตามวาจา  
 ว่าพลางกราบลาพระดาบศ  
 มาทรงพระยาพาชี

รถเสนบริดีเปรมเกษมสานต์  
 มีพระคุณแก่หลานเหลือพรรณนา  
 ที่เมตตาการุณเป็นหนักหนา  
 เสรีจตุระจะมาหาพระมุนี  
 น้อมประณตแทบเบื้องบาทศรี  
 จรรลีข้ามเขาลำเนาไพร

-ปีพาทย์ทำเพลงม้าน้อย-

-รกละเนซึกม้าน้อยเวทีล่าง พระฤษียกมืออวยชัย-

ปิดม่าน

จบฉากที่ ๕

## ฉากที่ ๖ เมืองศขบุรี

สมมติเป็นเวลากลางวันแล้วเปลี่ยนเวลาไปตามท้องเรื่อง

-ปีพาทย์ทำเพลงสร้อยสนตัด-

เปิดม่าน

-ห้องพิธี นางเมรีกับรถเสนนั่งคู่กันอยู่บนเตียงทอง-

-ด้านหน้าเวที จัดเป็นบริเวณมณฑลพิธี มีเครื่องพิธีอภิเษกครบถ้วน-

-ยักษ์ราชครูผู้เฒ่า นั่งเป็นประธานพิธี-

-มีพวกนักสิทธิ์วิทยาและเสนายักษ์นั่งล้อมประกอบพิธี-

-ด้านหลังเวทีมีช่องประตูและผนังเปิดเห็นท้องฟ้า-

## ร้องเพลงสร้อยสนตัด

เมื่อนั้น

รถเสนเมรีศรีใส

ประทับบนแท่นทองผ่องอำไพ

แลวิไลเครื่องทรงอลงการ

งามดั่งเทวาอุ้มสม

นำชมสองศรีมีสง่า

พร้อมหมู่อำมาตย์เสนา

นักสิทธิ์โหราพฤตมาจารย์

## ร้องเพลงรำยนอก

พร้อมกันจัดการงานวิวาห์

เครื่องมหาพิธีตั้งตระหง่าน

ครบสิ่งจัดสรรคั่นไอพาร

ประกอบกรมงคลพระบุตร

ประชุมกันพร้อมมวลถ้วนทุกผู้

ราชครูให้ฤกษ์เบิกบายศรี

พระโหราจารย์ผู้การดี

เริ่มพิธีจุดเทียนเวียนไป

-เป่าสังข์และลั่นฆ้องชัย ปีพาทย์ทำเพลงมหาชัย-

-เวียนเทียนระหว่างเพลง-

-โหรทำพิธีดับเทียนโบกควัน ราชครูถวายนางเมรีและรถเสนทรงเจิม-

-ปีพาทย์ทำเพลงรว-

## ร้องเพลงทองย่อน (รวบ ๒ คำ)

ครั้นเสร็จซึ่งงานพิธี

เมรีชื่นแจ่มแจ่มใส

สั่งให้เบิกระบำนางโน

บำเรอโสภามีคู่ช้วน

-ปีพาทย์ทำเพลงใบ้คั้ง-

ปิดม่านน้ำเงิน ระบำเข้าโรงจึงเปิด

-ระบำออกเวทีล่าง รำอยู่ประมาณ ๒ นาทีครึ่ง-



-จากห้องบรรทม-

**ร้องเพลงร่ายชาติตรี**

เมื่อนั้น  
ประสบนตรอรไทใจเด่นครัน  
รถเสนสะเท็นใจไหวหวั่น  
พรั่นพรั่นเมินหน้าไม่พาทิ

**ร้องเพลงแขกครวญ**

เมรีชำเลื่องดูก็รู้เหตุ  
นางชะม้ายชายตาเป็นท่าที่  
รถเสนทางกรเกี่ยวกระหวัด  
สองภิรมย์ชมชื่นเรีงรื่นใจ  
ว่าภูเบศร์ช่วยเงินม้ายเมินหนี  
ครั้นภูมิเหลียวมานางเมินไป  
เมรีปิดค้อนคักแสร้งผลักไส  
จนหลับไหลอยู่บนที่ศรีไสยา

-ปีพาทย์ทำเพลงตระนอน-

-ดับไฟทำให้เห็นเป็นวันคืนผ่านไปหลายวัน-

**ร้องเพลงสาริกาเขมร**

เมื่อนั้น  
สมสู่อยู่ด้วยกัลยา  
องค์พระรถเสนนาถา  
ล่องไปหลายทิวาราตรี

**ร้องเพลงร่ายนอก**

คืนนั้นครั้นเวลาจะใกล้รุ่ง  
สดับเสียงพระยาพาศี  
จึงลุกจากแท่นที่ศรีไสยาสน์  
เห็นพระยาพาศีมีศักดา  
พลางมีมธุรสวาจา  
จึงส่งเสียงอึกทักก็ก้องไป  
พระสะดุ้งตื่นจากพระแท่นที่  
ทำที่แฉดร้องก้องไกลา  
ลีลาชมองชะเง้อแลหา  
พระรีบมาลูบหลังอาชาไนย  
ว่าพี่ม้าเคื่องเชิญเป็นไฉน  
จงได้ออกมาอย่าเนิ่นนาน

-ปีพาทย์ทำเพลงเขมรพายเรือเบาๆ-

-พูด-

มาหลงลูกสาวมารสำราญจิต  
มิได้คิดความเก่าให้เข้าการ  
พระอย่ามัวเพลิดเพลินเจริญจิต  
จួយรู้ถึงสันธือสี้อออย  
จนลืมคิดคืนนิเวศน์วังสถาน  
ทั้งพระมารดาไว้ให้หลงคอย  
จงเร่งคิดถึงงานท่านใช้สอย  
จะต้องพลอยพากันตายวายชีวี

**ร้องเพลงชาติกรับ**

เมื่อนั้น  
ตรัสว่าพี่ม้าจงปรานี  
องค์พระรถเสนเรื่องศรี  
ตัวน้องนี้เพลิดเพลินจนเกินการ

-ปีพาทย์ทำเพลงเขมรกล่อมลูกเบาๆ-

-พูด-

|                            |                             |
|----------------------------|-----------------------------|
| โปรดระยับยับยังตั้งสติ     | ตรองตรีเล่ห์กลทุกสถาน       |
| ค่อยปลอบโยนเมรีบุตรีมาร    | จงคิดอ่านอย่าให้ยากลำบากกาย |
| ได้ม่วงหาวนาวโห่มาสมคิด    | ทรงฤทธิ์จงชวนนางโถมฉาย      |
| กินเลี้ยงมอมเหล้าให้เมามาย | สมหมายแล้วที่จะพาจร         |

#### ร้องเพลงร้ายชาติตรี

|                           |                         |
|---------------------------|-------------------------|
| เมื่อนั้น                 | รถเสนฟุ้งม้าอุราอ่อน    |
| นึกสงสารเมรีศรีบังอร      | ยังอวรณ์ห่วงรักหนักนทัย |
| แล้วจึงกล่าวคำอำลา        | อัศดรกำชับว่าอย่าหลงไหล |
| พระรับคำมิ่งม้าแล้วคลาไคล | กลับไปแทนที่ศรีไสยา     |

-เจรจา-

#### ร้องเพลงร้ายนอก

|                            |                            |
|----------------------------|----------------------------|
| เมื่อนั้น                  | เมรีนั่งน้อยเส่นหา         |
| มิรู้ว่าพระแสรังแกล้งมารยา | จึงลุกมาสั่งนางกำนัลใน     |
| เจ้าจงเข้าไปในสวนศรี       | รับเร่งจรลือยาไกล          |
| เก็บม่วงหาวนาวโห่มาไวไว    | ให้ทรงชั้ยดูเล่นเป็นขวัญตา |

-นางเมรีกลับไปนั่ง-

-นางกำนัลกลับเข้ามาพร้อมด้วยผลไม้-

#### ร้องเพลงพญาสี่เสา

|                            |                                 |
|----------------------------|---------------------------------|
| เมื่อนั้น                  | รถเสนเกษมสันต์หรรษา             |
| ขึ้นชมสมถวิลจินดา          | รับผลไม้มาดั่งใจจง              |
| หวนคำนึงคิดถึงคำพม่า       | ที่รำว่ากำชับไว้มิให้หลง        |
| พระหัตถ์ที่ปลอบประโลมโถมยง | ก็ค่อยเคลื่อนเลื่อนลงจากทรามวัญ |

#### ร้องเพลงพราหมณ์ติดน้ำเต้า

|                        |                              |
|------------------------|------------------------------|
| นางดูแลพักตราพระสามี   | เห็นกำสรดสลดศรีน่าสงสัย      |
| บังอรชวนถามเนื้อความไป | ทรงประชวรเป็นอะไรหรือพระองค์ |

-เจรจา-

ร้องเพลงร้ายชาติตรี

|                          |                        |
|--------------------------|------------------------|
| โคมนางเมรีมีศักดิ์       | ความรักภูวไนยจนไหลหลง  |
| มีรูกลมารยาพระโคมยง      | นวลอนงค์สังวิเสททันที  |
| จงช่วยกันจัดโภชนาหาร     | สุราบางหวานควาถ้วนถี่  |
| กับแก้มเครื่องดองของดีดี | เพื่อถวายภูมิภัสดา     |
| บัดนั้น                  | นางวิเสทบังคมก้มเกศา   |
| รับสั่งเทวีแล้วลีลา      | ออกมาจัดเสร็จทุกประการ |

-วิเสทช่วยกันจัดโต๊ะชนเครื่องเหล้ามาวาง-

|                        |                       |
|------------------------|-----------------------|
| ครั้นเสร็จจัดแต่งโภชนา | ทั้งเมรียสุรากระยาหาร |
| นางเมรีทูลเชิญพระภูบาล | เสวยให้สำราญหยุดภัย   |

-ปีพาทย์ทำเพลงเช่นเหล่า-

-เจรจา-

-เลี้ยงเหล้ากันเมรีมา-

-แล้วเมรีพูดว่า “เมรีร่า” และ “แรงกระพือปีก”-

-นางเมรีรำจนล้มลง รถเสนประคองส่งเหล่าให้ดื่มอีก-

ร้องเพลงชาติริบางช้าง

|                          |                     |
|--------------------------|---------------------|
| เมรีลิ้มรสสุราบาน        | สามิรินประทานส่งให้ |
| จอกแล้วจอกเล่าดื่มเข้าไป | อรไทเมาสิ้นสมประดี  |

-รถเสนประคองเมรีขึ้นเตียง-

|                      |                          |
|----------------------|--------------------------|
| งงุนซุนเซบพักตร์     | อยู่กับดักรถเสนเรื่องศรี |
| รถเสนทรงชยเห็นได้ที่ | จึงลวงถามว่านี่ห่ออะไร   |

-เจรจา-

ร้องเพลงแขกลพบุรี (เดินสองไม้)

|                             |                             |
|-----------------------------|-----------------------------|
| ว่าพลางเมรีจึงซื่บออก       | หากลับกลอกอำพรางอย่างไรไม่  |
| นี่ห่อยาผงโรยลงไป           | เป็นภูเขาสูงใหญ่มีหมา       |
| ห่อนี้โรยเป็นแม่น้ำใหญ่     | ห่อนี้เป็นไฟร้ายนักหนา      |
| อีกห่อนั้นคือยอดยา          | ใช้รักษาดวงเนตรวิเศษจริง    |
| แล้วหยิบเอาห่อหลังมานั่งพิศ | ว่าตามฤทธิ์เมาสุราประสาหนิง |
| ห่อนี้มิใช่ยาอย่าประวิง     | แต่เป็นสิ่งมารดาส่งมาไกล    |
| สั่งกำขมิให้แพร่กระแสดความ  | แม้ใครถามหลวงหลอกบอกไม่ได้  |

เป็นดวงเนตรสิบสองนางอรไท

เมื่อนั้น

อ้อนหรือคือดวงนัยนา

เมรีทูลว่านี่ไม่วิเศษ

ชื่อไม้กำพวดคู่นคร

แม้ขั้นต้นตายซึ่ปลายเป็น

นางหนาวเรอเอ้ออ้านันดาลาน

รถเสนได้ช่องมิช่องขัด

ดวงตาป่าแม่ไว้มันคง

จึงหันมาหยิบไม้กำพวด

ค้อยประคองน้องนุชสุดโสภา

ประจวบจูบรูปร่างนางสวรรค

แสนสงสารเมรีศรีบังอร

พระเขี้ยวกรายหมายจะจาก

หักพระทัยจำพรากจากองค์

-ปีพาทย์ทำเพลงโอด-

-ม้าออกเวทีล่าง-

ร้องเพลงร่ายนอก

บัดนั้น

แลเห็นกุมารายังอวรรณ

แสรงกระต๊อบเท้าก่อร่องดิน

ฝืนหทัยจำพรากจากกานดา

พระแม่ให้เก็บอยู่กับห้อยยา

รถเสนได้ฟังเมรีว่า

ของป่าทั้งสิบเอ็ดและมารดร

เรื่องเดชศักดิ์สิทธิ์ฤทธิ์กระฉอน

ใช้ราญรอนปราบศัตรูหมู่มัจฉา

ศัตรูเห็นย่อท้อไม่ต่อต้าน

เยาวมาลย์อ่อนพันหัดปลง

เอื้อมหันต์ถึหยิบห้อยยามง

บรรจงใส่ยามแล้วยาตรา

แสนสลดด้วยเมรีเสนา

วางกายกัลยาด้วยอวรรณ

สะกดกลันอาลัยฤทัยถอน

ดวงสมรหลับอยู่มีรุ่งงค์

มิใคร่พรากยุพเยาว์เฝ้าลุ่มหลง

พะวัคพะวงหวอนมาไม่ลาจร

-รถเสนลงมาขึ้นม้าเวทีล่าง-

-ปีพาทย์ทำเพลงเชิด-

-เจรจา-

รถเสน - พี่ม้าจำ รอก่อนไม่ได้หรือพี่ม้า

ม้า - รอก่อนไม่ได้ ต้องไปเดี๋ยวนี้

-รถเสนควมม้าเข้าโรง-

ร้องเพลงร่ายชาติตรี

เมื่อนั้น

เมรีมีนเมาเฝ้าหัดปลง

|                         |                            |
|-------------------------|----------------------------|
| ครั้นสุรชาสร้างสว่างใจ  | อรไทเหลียวหาพระสามี        |
| เที่ยวหามิเห็นพระโสมฉาย | พระแผงกายหลบซ่อนอยู่ไหนนี้ |

-นางเมรีทำเป็นเที่ยวค้นหาแล้วพูดคนเดียว-

|                         |                             |
|-------------------------|-----------------------------|
| เอ๊ะห่อเนตรห้อยาบรรมามี | ก็หายไปจากที่เป็นอัศจรรย์   |
| อีกไม่กำพวดของวิเศษ     | ไม่แจ้งเหตุหายไปอย่างไรนั้น |
| ตกพระทัยเรียกนางกำนัล   | จงพากันรีบเข้ามาไวไว        |

-เจรจา-

### ร้องเพลงร้ายชาติรี ๓

|                                 |                            |
|---------------------------------|----------------------------|
| ฟังความ                         | นงรามซ้ำอกหมกไหม้          |
| เสียแรงเมียมอบกายถวายไว้        | พระกลับไม่ครองรักมาหักราน  |
| หรือพระองค์ขัดเคืองด้วยเรื่องใด | จึงทิ้งขว้างร้างไปไม่สงสาร |
| ทั้งรักทั้งเสียตายแทบวายปราณ    | เยวมาลย์ชบพักตร์โคก        |

-ปีพาทย์ทำเพลงโอด-

### ร้องเพลงร้ายนอก

|                           |                         |
|---------------------------|-------------------------|
| ครวญพลงนงลักษณะหนักจิต    | จำจะคิดตามองค์พระทรงศรี |
| ถึงข้ามโขดเขาเขินเนินคีรี | จะติดตามภูมิजनพบพาน     |
| ดาร์พลงนางสั่งเสนา        | จงรีบเตรียมโยธาทวยหาญ   |
| เสนามอบราบกราบกราน        | ลนลานเร่งออกไปจัดพล     |

-ปีพาทย์ทำเพลงกราวโน-

ปิดม่าน

-ทหารยักษ์ชายหญิงออกเวที่ลาง-

-เมรีออกตรวจพล-

### ร้องเพลงแขกมอญบางขุนพรหม (รวบ ๒ คำ)

|                                |                            |
|--------------------------------|----------------------------|
| เสด็จขึ้นประทับนั่งหลังเตียงผา | งามสง่าท่ามกลางหว่างพหล    |
| ถือธงคทาทองถ่องถกกล            | เริงรณฤทธิ์ไกรชัยชาญ       |
| นายหมวดตรวจตราหน้าหลัง         | ดาร์สสั่งให้เคลื่อนโยธาหาญ |
| เหลียวดูปรางค์รัตนัชชาวล       | นงคราญชุ่มนัยครวไลจร       |

-ปีพาทย์ทำเพลงเซ็ด-

-เดินทัพเข้าโรง-

จบฉากที่ ๖

## ฉากที่ ๗ ป่าสูง

สมมติว่าเป็นเวลาบ่ายแล้วเย็นลงในวันเดียวกับฉากที่ ๖

-ปีพาทย์ทำเพลงม้าวิ่ง ท่อน ๓-

เปิดม่าน

-มีเนินเขา และสามารถเปลี่ยนเป็นภูเขา เป็นไฟ และแม่น้ำได้-

-รถเสนขับม้าออกเวทีบน-

## ร้องเพลงพม่าจ้อย

|                       |                     |
|-----------------------|---------------------|
| มาถึงหว่างเว้งเชิงไศล | ภูวไนยทรงทอดนัยถอน  |
| ลงจากพระยาอัศดร       | อวารณร่าฟุ้งถึงเมรี |

## ร้องเพลงพญาโศกตัด

|                              |                           |
|------------------------------|---------------------------|
| ไฉ่ว่าอนิจจาเมรีเอ๋ย         | ทรมเซยละห้อยคอยหาพี่      |
| เป็นเคราะห์กรรมจำพรากจากเทวี | อีกกี่ปีจะได้พบประสพกัน   |
| แม้เสรีกิจบิตุรงค์ที่ทรงใช้  | จะกลับไปทอดน่องประคองขวัญ |
| ครวญพลงทอต้องคัลงจาบัลย์     | ปี่มว่าชีวันจะบรรลัย      |

-ปีพาทย์ทำเพลงโอด-

## ร้องเพลงร่ายนอก

|                            |                               |
|----------------------------|-------------------------------|
| บัดนั้น                    | พาซีเศรำหมองไม่ผ่องใส         |
| สงสารองค์พระกุมารชาญชัย    | มโนนัยพลอยกำสรดโศกา           |
| แล้วผันแปรแลหลังยังกรุงศรี | เห็นธูลีเกลื่อนกลุ่มคลุ้มเวหา |
| เป็นหมอกมัวคลุมทั่วพสุธา   | ก็แจ้งว่าเมรีเจ้ามาตาม        |
| จึงพยักบอกองค์พระทรงยศ     | อย่ากำสรดวันไหนหวนทวยหวม      |
| ม้านำขึ้นยอดศรีนีนงราม     | พระติดตามอาชาไนยขึ้นไปพลัน    |

-ปีพาทย์ทำเพลงเชิด-

-ม้าพยักชวนให้รถเสนขึ้นไปบนยอดเขา-

-นางเมรีและทัพยักษ์ออกเวทีล่าง-

## ร้องเพลงร่ายชาติตรี ๓

|                  |                              |
|------------------|------------------------------|
| เมื่อนั้น        | เมรีวิโยคโคกคัลย์            |
| ยกพลตามมาในอารัญ | สะอื้นอันดังชีวาทม์จะชาติรอน |

|                           |                          |
|---------------------------|--------------------------|
| เหลือบแลไปยังยอดบรรพต     | เห็นทรงยศยับยั้งยอดสิงขร |
| ประทับนั่งบนหลังอติศร     | บังอรกราบก้มบังคมคัล     |
| ทูลว่าข้าแต่พระทรงเดช     | มีเหตุอย่างใดไฉนนั้น     |
| น้องมีผิดคิดร้ายหรือไรกัน | จึงหุนหันหนีมาไม่ปราณี   |

#### ร้องเพลงร้ายชาติรี

|                     |                           |
|---------------------|---------------------------|
| เมื่อนั้น           | รถเสนสงสารนางโคมศรี       |
| อาชาในยมองดูก็รู้ดี | แก่งทำที่ร้องลั่นสนั่นไพร |
| รถเสนจำใจโคลคลา     | ขับม้าขึ้นเขินเนนไศล      |
| เมรีเร่งพลตามหลามไป | เรียกองค์ทรงชัยให้กลับมา  |

-เจรจา-

เมรี - ทูลกระหม่อม ทูลกระหม่อมของเมียร์รัก เชิญเสด็จกลับมาหาน้องก่อน

#### ร้องเพลงเชื้อ

|                         |                      |
|-------------------------|----------------------|
| เมื่อนั้น               | รถเสนกุมารหาญกล้า    |
| เห็นเมรีนั่งร่ำติดตามมา | จึงโรยยาหอแวกลงทันใด |

-ปีพาทย์ทำเพลงตันร้วประลองเสภา-

#### ร้องเพลงร้วประลองเสภาสลัตรี

|                             |                         |
|-----------------------------|-------------------------|
| ด้วยอำนาจยาวิเศษสุดประเสริฐ | บังเกิดเป็นผาสูงใหญ่    |
| นงคราญมิได้พริ้นประหวั่นใจ  | ต้อนพลข้ามไปไม่เกรงกลัว |

-ปีพาทย์ทำเพลงร้วทำยปลุกต้นไม้-

-เจรจา-

เมรี - ทูลกระหม่อมแก้ว เมียมาตามแล้ว จะเสด็จหนีเมียไปข้างไหน จงทรงยับยั้งซึ่งพระทัย  
รอ

น้องก่อน

#### ร้องเพลงร้ายนอก

|                       |                          |
|-----------------------|--------------------------|
| รถเสนมิรอช้าควบม้าหนี | เมรีวอนว่าพ่อทูลหัว      |
| หนีไปโยให้ยากลำบากตัว | เชิญพระผัวคืนหลังยังพารา |

-เมรีร้องเรียกและทำบท-

|                       |                         |
|-----------------------|-------------------------|
| รถเสนหยิบโสดห่อที่สอง | ค่อยประคองโรยจากยอดภูผา |
|-----------------------|-------------------------|

เกิดเพลิงไหม้ไปทั่วพสุธา

พลักษณ์าวังไขว่หนีไฟภราน

-ปีพาทย์ทำเพลงตันคูกพาทย์-

-พลักษณ์ร้องและวังวนเวียนไปมา-

### ร้องเพลงร่ายนอก

เมื่อนั้น

นางเมรีเยาวยอดสงสาร

ส้ำารวมใจร่ายมนต์ดลบันดาล

มีทันนานไฟก็ดับดับทันใด

-ปีพาทย์ทำเพลงคูกพาทย์ลา ๑-

-เจรจา-

เมรี - ทูลกระหม่อมเพคะ แม้จะทรงตั้งใจไม่ไยดี ก็โปรดหยุดเจรจาพาทย์ให้เมรีรู้เรื่องก่อน  
ถึงจะไม่อาลัยอาวรณ์ในตัวเมรีก็ไม่ว่า เมรีนี้รักเป็นหนักหนาปืมหัวใจจะขาด

### ร้องเพลงร่ายนอก

รถเสนบรจรงโรยผงยา

เกิดเป็นคกงคางว้างใหญ่

น้ำกรตไหลเชี่ยวเป็นเกลียวไป

มีควันกลุ้มคลุ้มในท้องธารา

-ปีพาทย์ทำเพลงคูกพาทย์ลา ๒-

### ร้องเพลงร่ายนอก

เมรีสิ้นฤทธิ์จะติดตาม

นงรามเสียอารมณ์ก้มหน้า

(ครวญ) ทรวดกายลงยังฝั่งคองคา

กัลยาถิ่นแสงโคก

-ปีพาทย์ทำเพลงโอด-

### ร้องเพลงโอดป็นอก

ไฉ่ว่าทูลกระหม่อมข้า

ไยมาห่างเหินเมินหนี

สู้อุตสาห์พยายามตามภูมิ

พระไม่มีสมเพชเวทนา

โปรดกลับมารับน้องไปด้วย

เป็นเพื่อนม้วยแรมทางระหว่างป่า

จะขอเป็นเกือกทองรองบาทา

จนกว่าจะสูญลับดับชีวี

### ร้องเพลงลำชาตรี

เมื่อนั้น

รถเสนกำสรดสลดศรี

พักพระทัยปราศรัยด้วยไมตรี

น้องเมรีจึงคืนเข้าเวียงชัย

ความจริงพี่ใคร่ข้ามไปหา

แต่ห่วงกิจพระบิดาเป็นข้อใหญ่

แม้เสด็จกิจราชการในวันใด

จะกลับไปรับขวัญกัลยา



เมรี - ทูลกระหม่อมของเมียรัก เมื่อพระทรงศักดิ์ไม่เสด็จกลับมา เมรีขอกราบถวายบังคมลา  
ไปพบกันชาติใหม่

**ร้องเพลงทะยอยดง**

|                             |                            |
|-----------------------------|----------------------------|
| เกิดชาติใดให้เป็นคู่กับภูมิ | ร่วมฤดีสมสนิทเสนาหา        |
| ชาตินี้น้องพยายามตามพี่มา   | ในชาติหน้าพี่ต้องตามน้องไป |

**ร้องเพลงไ้อ่างช้าง**

|                     |                           |
|---------------------|---------------------------|
| พอสิ้นปกาสิตอธิษฐาน | นางจึงกลั่นลมปราณสิ้นกษัย |
| ล้มลงแทบฝังคงคาลัย  | ดวงใจแตกดับลับชีวา        |

-ปีพาทย์ทำเพลงโอดแล้วเพลงทะยอย-

-รตเสนค้อยๆ ชับม้าเหลิยวหน้าเหลิยวหลังด้วยความอาลัย-

ปิดม่าน

จบ

## ประวัติผู้เขียนวิทยานิพนธ์

นายปรัชญา บุญมาสูงทรง เกิดเมื่อวันอังคารที่ 24 เดือนมิถุนายน พ.ศ. 2523 สำเร็จ การศึกษาระดับปริญญาตรี หลักสูตรศิลปกรรมศาสตรบัณฑิต (เกียรตินิยมอันดับ 2) สาขาวิชา ดุริยางค์ไทย ภาควิชาดุริยางคศิลป์ คณะศิลปกรรมศาสตร์ จุฬาลงกรณ์มหาวิทยาลัย ปี การศึกษา 2543 และศึกษาต่อระดับปริญญาโท หลักสูตรศิลปศาสตรมหาบัณฑิต สาขาวิชา ดุริยางค์ไทย ภาควิชาดุริยางคศิลป์ คณะศิลปกรรมศาสตร์ จุฬาลงกรณ์มหาวิทยาลัย

