

เมืองนครสวรรค์ในยุคอดีต

จากสภาพทางภูมิศาสตร์ของดินแดนแห่งนี้เป็นดินแดนที่ตั้งอยู่ในที่ราบเจ้าพระยาตรงบริเวณเชื่อมต่อระหว่างที่ราบเจ้าพระยาตอนบนและที่ราบเจ้าพระยาตอนล่าง มีลักษณะภูมิประเทศคล้ายแอ่งกระทะ ซึ่งมักจะเรียกกันว่าแอ่งเจ้าพระยา โดยพื้นที่ตอนกลางจะมีลักษณะเป็นแอ่งที่ต่ำของที่ราบน้ำท่วมถึง มีแม่น้ำหลายสายไหลมารวมกัน ซึ่งนับว่าเป็นปัจจัยที่เอื้ออำนวยต่อการตั้งถิ่นฐานของมนุษย์ในอดีตและจากหลักฐานที่ได้จากการขุดค้นขุดพบสร้างสะพานเดชาติวงศ์ เมื่อปี พ.ศ. 2486 ได้พบซากของสัตว์โบราณหลายชนิด ซึ่งจัดอยู่ในยุคทางธรณีวิทยาไพลสโตซีนตอนต้นถึงตอนกลาง (Lower to Middle Pleistocence) อีกทั้งยังเป็นช่วงวิวัฒนาการขั้นต้นของมนุษย์เราพอดี ดังนั้นจึงพอจะสันนิษฐานได้ว่า ดินแดนแถบนี้ น่าจะเป็นที่ตั้งถิ่นฐานของชุมชนมาเป็นเวลานานตั้งแต่สมัยก่อนประวัติศาสตร์จนถึงปัจจุบัน (พิสิฐ เจริญวงศ์, 2527)

การศึกษาเมืองนครสวรรค์ในยุคอดีต ได้ย้อนไปถึงยุคที่มนุษย์มีการก่อร่างสร้างเมืองเป็นอาณาจักรและมีวิถีชีวิตผูกพันกับน้ำ จนกระทั่งถึงสมัยรัตนโกสินทร์ตอนปลาย โดยแบ่งเมืองนครสวรรค์ในยุคอดีตออกเป็น 2 ยุคย่อยๆ คือ

1. ยุคเมืองสำคัญริมน้ำของราชอาณาจักร (พุทธศตวรรษที่ 6 - พ.ศ. 2447)
ยุคนี้เริ่มจากช่วงปลายสมัยทวารวดีถึงสมัยรัตนโกสินทร์ตอนต้น
2. ยุคการเปลี่ยนแปลงของเมืองริมน้ำ (พ.ศ. 2448 – 2507)
ยุคนี้เริ่มจากสมัยรัตนโกสินทร์ตอนปลาย จนถึงก่อนเข้ายุคปัจจุบัน

3.1 ยุคเมืองสำคัญริมน้ำของราชอาณาจักร

เมืองนครสวรรค์ในยุคนี้ยังมีได้มีรูปร่างและอาณาเขตทางกายภาพที่ชัดเจน และมีได้ใช้ชื่อว่า นครสวรรค์ แต่เป็นดินแดนที่ประกอบด้วยเมืองเล็กเมืองน้อยหลายเมือง ที่เริ่มมีความสำคัญมาตั้งแต่สมัยอาณาจักรทวารวดี-ลพบุรี ยังมีความเจริญรุ่งเรือง และผ่านมาสู่สมัยสุโขทัย ออยุธยา ธนบุรี จนกระทั่งสมัยรัตนโกสินทร์ตอนต้น เมืองเล็กๆ เหล่านี้ได้ผ่านเหตุการณ์ที่สำคัญในแต่ละยุค ทั้งด้านสังคม เศรษฐกิจ การเมือง ซึ่งส่งผลต่อลักษณะทางกายภาพ การใช้ที่ดินและวิถีชีวิต และที่สำคัญคือบทบาทของเมืองริมน้ำที่เปลี่ยนไป โดยสามารถแยกเป็น 4 ยุคย่อย คือ ยุคอาณาจักรทวารวดี-ลพบุรี ยุคอาณาจักรสุโขทัย อาณาจักรอยุธยา และยุคสมัยธนบุรีถึงรัตนโกสินทร์ตอนต้น ซึ่งในแต่ละยุคจะมีประเด็นที่สำคัญคือ ภาพรวมของการพัฒนาเมือง เมืองที่สำคัญและการเชื่อมโยง ตลอดจนการใช้ที่ดินและวิถีชีวิต เพื่อแสดงให้เห็นถึงการเปลี่ยนแปลงของดินแดนนครสวรรค์อย่างต่อเนื่อง

3.1.1 อาณาจักรทวารวดี - ลพบุรี

3.1.1.1 ภาพรวมของการพัฒนาเมือง

ดินแดนนครสวรรค์เริ่มมีความสำคัญมาตั้งแต่พุทธศตวรรษที่ 6 เนื่องจากตั้งอยู่บนเส้นทางการค้าขายที่สำคัญของที่ราบลุ่มภาคกลาง เป็นกลุ่มเมืองของอาณาจักรที่อยู่ลึกเข้ามาในแผ่นดินและไม่มีทางออกสู่ทะเลโดยตรง จึงมักจะถูกเรียกว่าเมืองตอนใน ทำให้การติดต่อกับชุมชนภายนอกหรือต่างประเทศจะต้องพึ่งพาอาศัยเมืองท่าชายฝั่งหรือเมืองในลุ่มน้ำเจ้าพระยาตอนล่างซึ่งเป็นศูนย์กลางของอาณาจักรอยู่ที่เมืองนครปฐม* ซึ่งการติดต่อกับชุมชนภายนอกนั้นจะเป็นไปในด้านการติดต่อดำเนินการแลกเปลี่ยนและการรับเอาอารยธรรมเข้ามา เมืองกลุ่มนี้ได้แก่ เมืองจันทน์และเมืองบน ได้เติบโตและมีพัฒนาการมาโดยตลอดจนมีความเจริญสูงสุดในช่วงพุทธศตวรรษที่ 13 ต่อมาการค้าขายได้ย้ายศูนย์กลางไปเจริญขึ้นที่คาบสมุทรภาคใต้เนื่องจากการเปลี่ยนเส้นทางการค้าขาย โดยที่การค้าใช้การเดินทางข้ามมหาสมุทรระหว่างตะวันออกกับตะวันตก จึงทำให้เส้นทางการค้าขายบนที่ราบลุ่มภาคกลางลดความสำคัญลง ด้วยเหตุนี้ทำให้เมืองจันทน์และโคกไม้เดนเสื่อมลง แต่ทางด้านเหนือของดินแดนมีเมืองดงแม่นางเมืองกลับเจริญรุ่งเรืองขึ้นมาแทน ในระหว่างพุทธศตวรรษที่ 16 ถึงกลางพุทธศตวรรษที่ 18 บทบาทของดินแดนนครสวรรค์ที่เคยมีมาในอดีตได้ย้ายไปอยู่ที่เมืองลพบุรีซึ่งพัฒนากลายเป็นศูนย์กลางวัฒนธรรมเขมรในที่ราบลุ่มภาคกลาง และต่อมาเมื่อพวกขอมเรืองอำนาจขึ้น เริ่มมีพัฒนาการของเมืองใหม่ที่ฝั่งเมืองแบบทางตะวันออกเกิดขึ้นใกล้เส้นทางคมนาคมทางน้ำและทางบก และเกิดความเปลี่ยนแปลงทางสังคมและการเมือง ละโว้หรือลพบุรีเป็นศูนย์กลางแห่งเดียวที่ยังดำรงความสำคัญสืบต่อมา และกลายเป็นศูนย์กลางทางวัฒนธรรม ในขณะที่อาณาจักรทวารวดีเสื่อมลง บรรดาเมืองในราชอาณาจักร เช่น นครชัยศรีและคูบัวก็เสื่อมลงโดยมีสุพรรณภูมิในลุ่มแม่น้ำสุพรรณบุรี และราชบุรีในลุ่มแม่น้ำแม่กลองเจริญขึ้นมาแทนที่ ในเวลาเดียวกัน อโยธยาและเพชรบุรีก็เกิดขึ้นในฐานะเป็นเมืองท่าอยู่บนที่ราบลุ่มแม่น้ำเจ้าพระยาและแม่น้ำเพชรบุรีตามลำดับ ในที่สุดเจ้านายพวกขอมได้สถาปนาอาณาจักรลพบุรี หรือละโว้ ขึ้นมาแทนที่อาณาจักรทวารวดี ซึ่งหมดอำนาจลง (ศรีศักร วัลลิโภดม, 2527)

จะเห็นได้ว่าเมืองในยุคสมัยนี้เกิดขึ้นจากการอยู่บนเส้นทางการค้า ซึ่งการค้าเหล่านี้ไม่ได้จำกัดเฉพาะภายในอาณาจักรเท่านั้น แต่ยังมีข้อสันนิษฐานได้ว่าในช่วงนี้มีชาวอินเดียออกแสวงหาความมั่นคงจากการค้าขายเข้ามาตั้งหลักแหล่ง ควบคุมเส้นทางการค้าที่สำคัญ เพื่อรักษาผลประโยชน์ทางการค้าของตนเอง โดยควบคุมเส้นทางขนส่งผลผลิตจากป่าในภาคเหนือส่งต่อไปยังเมืองท่า และพ่อค้าอินเดียเองก็ได้นำสินค้าจากตะวันตกเข้ามาขายในบริเวณนี้ และมีการส่งต่อไปยังประเทศจีน ต่อมาชาวพื้นเมืองก็เริ่มรับวัฒนธรรมอินเดียมาเป็นของตัวเอง และมีความสามารถในการปกครองบ้านเมืองและ

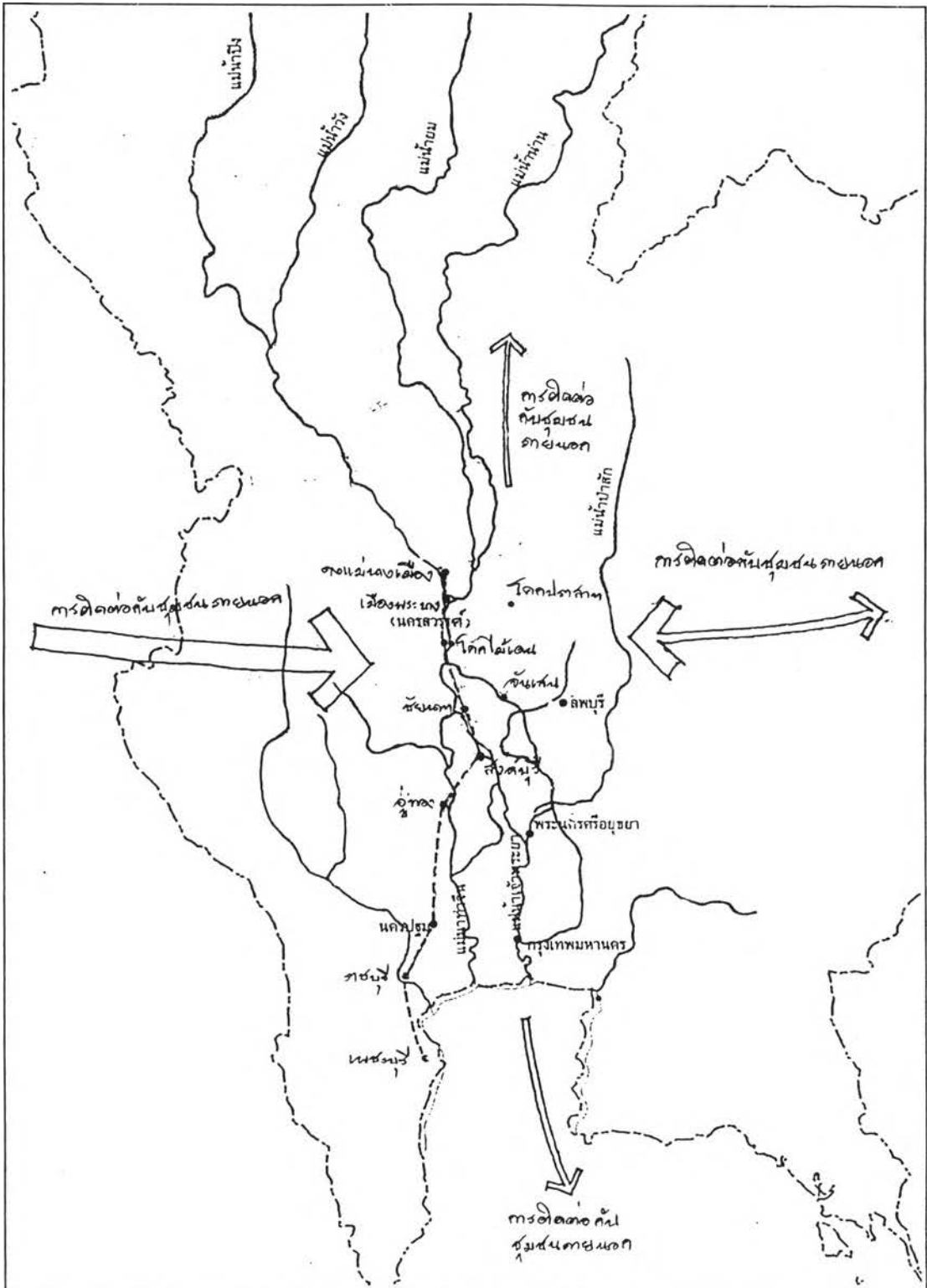
* เรื่องศูนย์กลางของอาณาจักรทวารวดียังไม่มีข้อยุติว่าอยู่ที่ใดแน่ บ้างก็ว่าจะอยู่ที่เมืองนครปฐมโบราณที่มีพระปะทอนเป็นศูนย์กลาง บ้างก็ว่าอยู่ที่เมืองสุพรรณบุรีเก่าหรือเมืองจันทอง และบ้างก็ว่าอยู่ที่เมืองโบราณที่ตำบลคูบัว จังหวัดราชบุรี


ค้าขายกับจีนแทนพ่อค้าชาวอินเดีย การเกิดขึ้นของเมืองเหล่านี้สะท้อนให้เห็นการขยายตัวทางการค้า และการเมืองในบริเวณที่ราบลุ่มภาคกลาง พัฒนาการของเส้นทางการค้าขายไม่ได้อยู่เพียงเมืองท่าชายฝั่งทะเลเท่านั้น แต่ยังมีกรขยายตัวไปยังตอนบนของดินดอนสามเหลี่ยมที่อยู่ลึกเข้าไปในแผ่นดินอีกด้วย

3.1.1.2 เมืองสำคัญในดินแดนและการเชื่อมโยง

จากหลักฐานที่พอจะสามารถยืนยันถึงการตั้งถิ่นฐานรวมเป็นชุมชนขึ้นในดินแดนแห่งนี้ได้แก่ การพบว่ามีการเดินทางของเมืองสำคัญๆ ที่อยู่ในอาณาจักรทวารวดี ผ่านดินแดนแห่งนี้ด้วยการคมนาคมทางน้ำเพื่อเชื่อมโยงเมืองสำคัญเหล่านั้น ซึ่งอยู่ทางลุ่มน้ำภาคเหนือขึ้นไปเหนือดินแดนนั้น กับดินแดนทางด้านใต้ลงมา จึงมีข้อคิดว่า ณ ดินแดนแห่งนี้น่าจะมีชุมชนเกิดขึ้นแล้วในสมัยนี้ เมื่อพิจารณาบรรดาเมืองต่างๆ ที่อยู่ร่วมสมัยเดียวกันในอาณาจักรทวารวดีแล้วจะเห็นการเดินทางของเมืองนั้นๆ ไปตามเส้นทางคมนาคมทางน้ำซึ่งในยุคนั้นนับว่าเป็นการคมนาคมที่สำคัญที่สุด สะดวกที่สุด ใช้เวลาน้อยกว่าการเดินทางประเภทอื่น ดังนั้นคนส่วนใหญ่จึงใช้การคมนาคมทางน้ำ เมืองส่วนใหญ่จึงจำเป็นต้องตั้งอยู่ใกล้เส้นทางน้ำเพราะเป็นทั้งเส้นทางการคมนาคมแล้วยังเป็นปัจจัยสำคัญในการดำรงชีพอีกด้วย เมืองสำคัญๆ ในดินแดนนี้ ได้แก่ เมืองจันเสน เมืองบน เมืองดงแม่ปางเมือง เมืองดอนคา เมืองจำค่า และเมืองไพศาลี เป็นต้น

นอกจากเมืองสำคัญในดินแดนของนครสุวรรณค์แล้ว ยังพบว่ามีชุมชนโบราณในยุคนี้ที่อยู่ขึ้นไปทางเหนือบริเวณบ้านโป่งแดง อำเภอเมือง จังหวัดตาก เมืองดงแม่ปางเมือง ในเขตอำเภอบรรพตพิสัย ชุมชนโบราณที่บ้านคลองเคื่อ ตำบลเขาทราย อำเภอตะพานหิน จังหวัดพิจิตร อยู่ในแม่น้ำน่าน ถ้าจะมองความสัมพันธ์ตามแนวเส้นทางคมนาคมจากเมืองบนก็เดินทางตามลำแม่น้ำเจ้าพระยาขึ้นไปยังเขตอำเภอเมืองนครสวรรค์ แล้วต่อไปยังเมืองดงแม่ปางเมือง แม้ว่าจะอยู่ทางฝั่งตะวันออกของแม่น้ำปิงก็ตาม แต่ก็ตั้งอยู่บนลำน้ำเก่าที่สามารถเดินตัดข้ามที่ราบลุ่มน้ำยมและน่านไปยังเขตเมืองในจังหวัดพิจิตรได้ แล้วก็เดินทางบกตัดไปยังเขตอำเภอตะพานหิน ไปยังลำน้ำเพ็ญเดือนสิบสองและบริเวณเมืองโบราณที่บ้านคลองเคื่อได้ไม่ยาก การเดินทางจากเมืองต่างๆ ขึ้นล่องจากบริเวณลุ่มน้ำเจ้าพระยามาภาคเหนือตามลำแม่น้ำปิงโดยผ่านมาจากเมืองในเขตลุ่มน้ำเจ้าพระยา ผ่านมาทางเมืองอุ่งตะกา แล้วมายังบ้านเมืองในเขตดินแดนนี้แล้วผ่านไปยังเมืองศรีเทพในเขตลุ่มน้ำป่าสักข้ามเทือกเขาไปยังกลุ่มบ้านเมืองในเขตลุ่มน้ำชี - มูล ในภาคตะวันออกเฉียงเหนือแล้วต่อไปยังบ้านเมืองในเขตอาณาจักรเมืองพระนครในกัมพูชา และบรรดารัฐอื่นๆ ที่อยู่พันฟากแม่น้ำโขงเข้าไปในเวียดนาม ซึ่งบ้านเมืองในดินแดนนี้จะเป็นบริเวณที่แยกไปทางเหนือในลุ่มน้ำปิง - ยม - น่าน หรือไม่ก็ลงไปทางใต้ไปยังกลุ่มบ้านเมืองในลุ่มน้ำเจ้าพระยาตอนล่าง เช่น เมืองสุพรรณบุรี และราชบุรี การติดต่อทางด้านใต้จะมาตามแม่น้ำเจ้าพระยา



| | |
|---|--|
| <p>แผนที่ 3.1.1.2 แสดงตำแหน่งและการเชื่อมโยงระหว่างเมืองสำคัญต่างๆ ในยุคทวารวดี-ลพบุรี</p> | <p>แนวทางการพัฒนาพื้นที่ริมแม่น้ำเมืองนครสวรรค์</p> |
| <p>สัญลักษณ์</p> <ul style="list-style-type: none"> ● ตำแหน่งเมือง ~ แม่น้ำ ↔ ทิศทางการเชื่อมโยง | <p style="text-align: center;">  NOT TO SCALE </p> <p>ภาควิชาการวางแผนภาคและเมือง คณะสถาปัตยกรรมศาสตร์ จุฬาลงกรณ์มหาวิทยาลัย</p> |

แล้วแยกไปแม่น้ำท่าจีน หรือแยกมาทางแม่น้ำเจ้าพระยาหรือแยกไปทางด้านใดก็ตาม การติดต่อกันทางน้ำที่จะผ่านไปทางด้านเหนือหรือทางด้านใต้ต้องผ่านนครสวรรค์อย่างหลีกเลี่ยงไม่พ้น จะเห็นว่าสภาพทางภูมิศาสตร์ช่วยบังคับให้นักเดินเรือเป็นเมืองสำคัญที่ทุกแห่งจะต้องผ่าน แล้วก็ในเวลาเดียวกันก็มีช่องผ่านไพศาลที่จะไปศรีเทพและไปด้านตะวันออกเฉียงเหนือ

3.1.1.3 การใช้ที่ดินและวิถีชีวิต

ชุมชนที่เกิดขึ้นในดินแดนแห่งนี้เป็นหมู่บ้านเกษตรกรรมแล้วจึงมาเปลี่ยนแปลงเป็นเมืองที่มีคูน้ำ/คันดินล้อมรอบ เป็นชุมชนที่มีการอยู่อาศัยเป็นระยะเวลายาวนาน จึงต้องเป็นแหล่งที่มีความเหมาะสม และความเหมาะสมประการหนึ่งนั้นน่าจะเป็นลักษณะแวดล้อมคือมีพื้นที่ดินที่สามารถใช้เป็นนาข้าวได้อยู่ใกล้ๆ เพราะจะอย่างไรก็ตามเศรษฐกิจพื้นฐานของชุมชนประเภทนี้ หรือสมัยนี้ยังขึ้นอยู่กับเกษตรกรรมอยู่นั่นเอง นอกจากนี้ในช่วงยุคสมัยนั้น ชาวอินเดียเริ่มแสวงหาความมั่นคงทางด้านการค้าขายจึงเข้ามาตั้งหลักแหล่ง ควบคุมเส้นทางการค้าที่สำคัญ และได้นำสินค้าจากตะวันตกเข้ามาขาย และส่งต่อไปยังประเทศจีน ดังปรากฏชิ้นส่วนของตะเกียงดินเผาแบบโรมัน ค้นพบที่เมืองบน จังหวัดนครสวรรค์ ตะเกียงดินเผานี้มีลักษณะใกล้เคียงกับตะเกียงเลียนแบบโรมันซึ่งพบที่จังหวัดนครปฐม แสดงให้เห็นว่าชาวพื้นเมืองในดินแดนแห่งนี้มีการติดต่อกับชาวพื้นเมืองบริเวณอำเภออุทุมพร จังหวัดสุพรรณบุรี และติดต่อกับเมืองออกแก้วเมืองท่าของอาณาจักรฟูนัน ซึ่งในยุคนั้นตั้งอยู่บริเวณสามเหลี่ยมปากแม่น้ำโขง ดังได้ปรากฏหลักฐานคือโบราณวัตถุซึ่งมีลักษณะคล้ายคลึงกัน เช่น กระดิ่งสัมฤทธิ์ ต่างหู ดีบุกเป็นรูปห่วง แม่พิมพ์ดินเผาสำหรับประทับลายบนเครื่องปั้นดินเผา

3.1.2 อาณาจักรสุโขทัย

3.1.2.1 ภาพรวมของการพัฒนาเมือง

หลังจากที่อาณาจักรทวารวดีเสื่อมสลายลง ต่อมาประมาณปลายพุทธศตวรรษที่ 18 มีการขยายตัวของเส้นทางการค้าของบรรดาบ้านเมืองที่เจริญทั้งที่อยู่ใกล้และบริเวณภายใน ทำให้เกิดเมืองใหญ่ในบริเวณลุ่มน้ำยม - น่าน และมีการรวมตัวกันเป็นอาณาจักรสุโขทัย บ้านเมืองหรืออาณาจักรร่วมสมัยใกล้เคียงกับสุโขทัยได้แก่ อาณาจักรลานนา อันมีเมืองเชียงใหม่เป็นศูนย์กลางในเขตลุ่มน้ำปิง วัง ยม น่านตอนบน อาณาจักรอยุธยา และสุพรรณภูมิในบริเวณลุ่มน้ำเจ้าพระยา ซึ่งอยู่ต่ำกว่าดินแดนนครสวรรค์ลงมา อาณาจักรสุโขทัยได้เติบโตและรุ่งเรืองเป็นศูนย์กลางการแพร่พระพุทธศาสนาในรัชกาลของสมเด็จพระมหาธรรมราชาลิไทยในราวครึ่งหลังของพุทธศตวรรษที่ 19 ในช่วงเวลานี้มีการขยายอาณาเขตบ้านเมืองมายังบริเวณลุ่มน้ำปิงซึ่งอยู่ทางตะวันตก มีการสร้างเมืองสำคัญ คือ เมืองนคร

ชุมในเขตจังหวัดกำแพงเพชร และเมืองพระบางในเขตจังหวัดนครสวรรค์(สันนิษฐานว่าน่าจะเป็นเมืองที่มีมาแต่เดิมก่อนแล้ว ภายหลังเปลี่ยนชื่อเป็นนครสวรรค์ในสมัยอยุธยา)

หลังรัชกาลของสมเด็จพระมหาธรรมราชาลิไทยอาณาจักรสุโขทัยเริ่มอ่อนอำนาจลง อาณาจักรอยุธยา กับสุพรรณภูมิถูกรวมเข้าด้วยกันเป็นกรุงศรีอยุธยาได้ขยายอำนาจไปจนถึงอาณาจักรสุโขทัยจนต้องแยกออกเป็นสองส่วน พ.ศ. 1962 พระยาบานกับพระยารามแย่งกันเป็นพระเจ้าแผ่นดิน พระอินทราชาจึงตัดสินโดยแบ่งสุโขทัยออกเป็น 4 ส่วน คือให้ พระยาบานเป็นพระมหาธรรมราชาที่ 4 ครองพิษณุโลก พระยารามครองสุโขทัย พระยาเชลียง และแสนสอยดาวครองกำแพงเพชร สันนิษฐานได้ว่าพระบางนั้นตกไปเป็นเมืองหน้าด่านของอยุธยา คือเปลี่ยนมือจากสุโขทัยไปอยู่อยุธยาแล้ว จนพุทธศตวรรษที่ 21 อาณาจักรสุโขทัยก็หมดอำนาจลง ถูกรวมเข้าเป็นส่วนหนึ่งของอาณาจักรอยุธยา

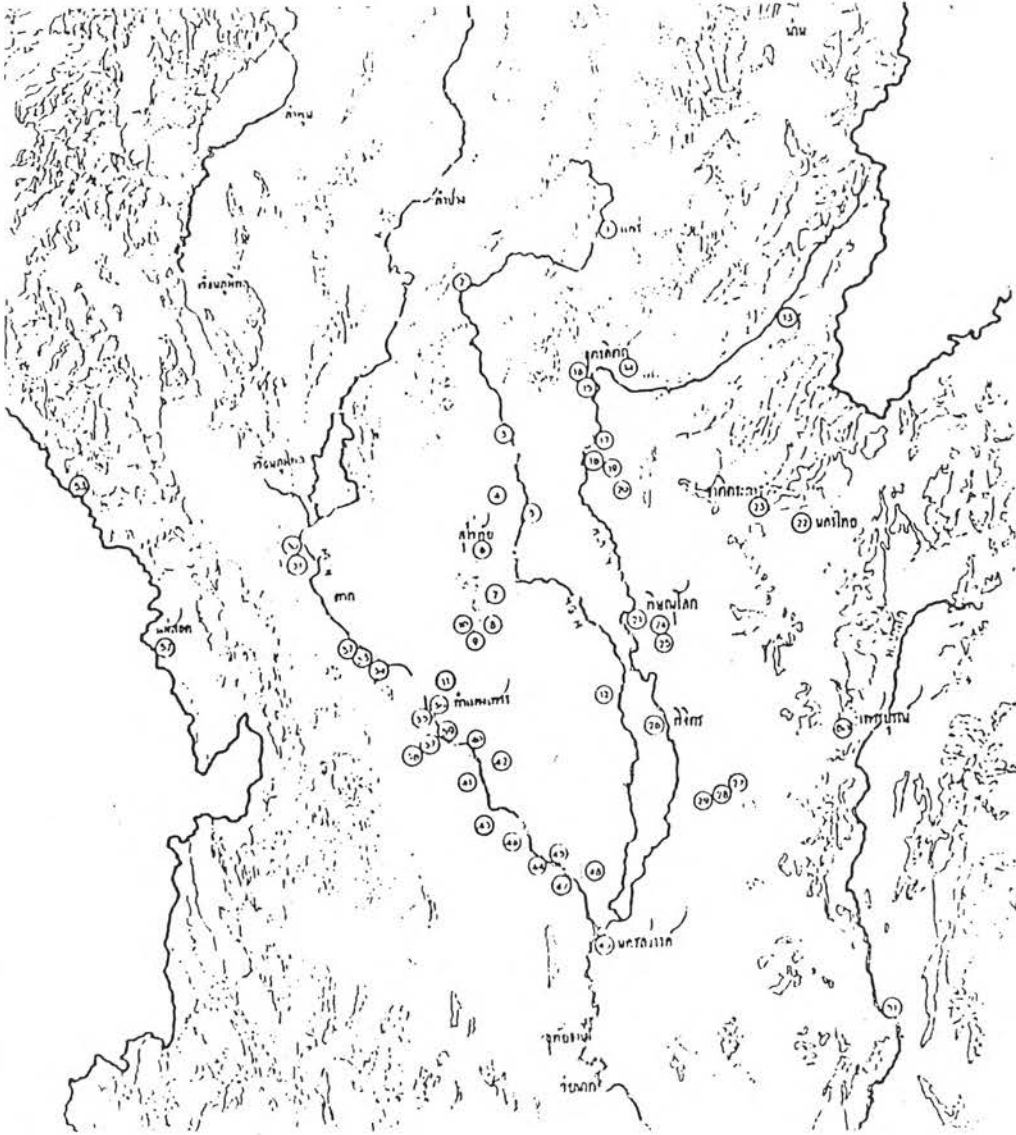
3.1.2.2 เมืองสำคัญในดินแดนและการเชื่อมโยง


เมืองพระบาง

เมืองพระบางได้รับการพัฒนาให้เป็นเมืองสำคัญทางตอนใต้สุดของอาณาจักรสุโขทัยตั้งอยู่ในตำแหน่งชุมทางคมนาคมที่ต่อแดนระหว่างบ้านเมืองในกลุ่มแม่น้ำเจ้าพระยากับอาณาจักรสุโขทัย เมืองมีขนาดไม่ใหญ่ (391 x 435 เมตร) ตั้งอยู่ในตำแหน่งที่เป็นชัยภูมิ คือมีแม่น้ำปิงทำหน้าที่เป็นคูเมืองชั้นนอกด้านตะวันออก ส่วนทางด้านเหนือมีเขากบตั้งขวางกันเป็นกำแพง (ทิวา ศุภจรรยา,2527) เมืองพระบางคงจะเป็นเมืองสำคัญเมืองหนึ่ง โดยมีหลักฐานในศิลาจารึกสมัยพ่อขุนรามคำแหงที่พูดถึงการสร้างพระสถูปกลางเมือง และพระสถูปเจดีย์และรอยพระพุทธรูปบาทบนยอดเขากบ โดยเฉพาะการประดิษฐานรอยพระพุทธรูปบาทบนยอดเขากบ ซึ่งนับเป็นหนึ่งในบรรดาพระพุทธรูป 4 แห่งในสมัยสุโขทัย (อีก 3 แห่ง คือ ณ ยอดเขาเมืองศรีสัชชนาลัย บนยอดเขานางทองและบนยอดเขาที่สุมนฤฎ)

นอกจากนี้เมืองพระบางมีความสำคัญในฐานะเมืองหน้าด่านของสุโขทัย ที่ขึ้นมาอำนาจอมาแทนเมืองดงแม่นางเมืองที่หมดความสำคัญลงไป โดยพระบางเป็นเขตที่อาณาจักรสุโขทัยใช้ในการป้องกันไม่ให้เมืองทางใต้ขึ้นมา ขณะเดียวกันก็เป็นเมืองที่จะเป็นทางผ่านของการขยายอาณาเขตของอาณาจักรสุโขทัยเข้าสู่เมืองในกลุ่มน้ำป่าสัก อาณาจักรสุโขทัยไม่เคยเข้าสู่ลุ่มน้ำป่าสักตอนบน ถ้าจะไปลุ่มน้ำป่าสักต้องผ่านทางเมืองพระบางเข้าสู่เขตเมืองศรีเทพได้ บทบาทสำคัญของเมืองพระบางนอกจากเป็นยังคงความสำคัญในฐานะเมืองหน้าด่านแล้ว ยังเป็นเมืองสำคัญที่อยู่บนเส้นทางการค้าอีกด้วย

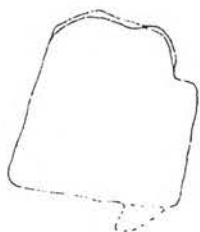
การเชื่อมโยงของเมืองในยุคนี้ ทั้งที่อยู่ภายในและบริเวณใกล้เคียง มีเส้นทางจากเมืองนครไทย เมืองสองแควในกลุ่มน้ำ่าน มายังเมืองสุโขทัยในกลุ่มน้ำยม แล้วเดินทางต่อมายังเมืองนครชุม เมืองไตรตรึงส์ในกลุ่มน้ำปิง ลงมาจนถึงเมืองพระบางที่นครสวรรค์ จากนั้นก็ลงมาตามลำน้ำสุพรรณบุรีมายังเขต



| | |
|---|---|
| <p>แผนที่ 3.1.2.2 แสดงตำแหน่งชุมชนโบราณในอาณาจักรสุโขทัย</p> | <p>แนวทางการพัฒนาพื้นที่ริมหน้าเมืองนครสวรรค์</p> |
| <p>○ ตำแหน่งที่ตั้งชุมชนโบราณ</p> | <p> NOT TO SCALE</p> |
| <p>ที่มา : เมืองโบราณในอาณาจักรสุโขทัย (ศรี ศักดิ์กร วังลิโกดม)</p> | <p>ภาควิชาการวางผังภาคและเมือง คณะสถาปัตยกรรมศาสตร์ จุฬาลงกรณ์มหาวิทยาลัย</p> |

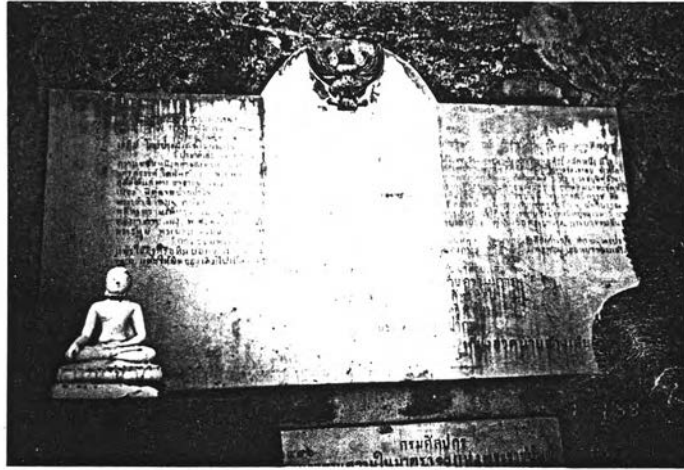


ภาพที่ 3.1.2.2-1 ภาพถ่ายทางอากาศแสดงตำแหน่งของเมืองพระบาง



๐ ๑๐๐๓๑

ภาพที่ 3.1.2.2-2 แสดงรูปร่างลักษณะของเมืองพระบาง



ภาพที่ 3.1.2.3-1 แสดงพระสถูปเจดีย์ที่สร้างขึ้นในสมัยสุโขทัย

อำเภอเดิมบางนางบวช อำเภอสามชุก แล้วตัดไปทางตะวันตกผ่านเมืองอุทองไปยังเมืองโกสินารายณ์ แล้วข้ามลำน้ำแม่กลองไปยังเมืองราชบุรี ต่อจากราชบุรีเดินทางต่อไปยังเมืองเพชรบุรีได้ ทั้งหมดนี้คือเส้นทางทางบกที่มีชุมชนบ้านเมืองตั้งอยู่เป็นระยะไป

การสร้างเมืองขึ้นตามเส้นทางคมนาคมระหว่างเมืองสำคัญที่อยู่ทางชายทะเลกับบรรดาเมืองสำคัญที่อยู่ลึกเข้าไปภายในแผ่นดินนั้น ทำให้เกิดการติดต่อสัมพันธ์กันระหว่างบ้านเมืองทางชายทะเลกับภายใน และทำให้เกิดการติดต่อกันระหว่างกลุ่มชนที่กระจายกันอยู่ตามแหล่งเกษตรกรรมต่างๆ ให้มามีส่วนร่วมในการแลกเปลี่ยนสินค้าด้วย

3.1.2.3 การใช้ที่ดินและวิถีชีวิต

ชาวเมืองพระบางในยุคอาณาจักรสุโขทัยก็ยังคงเป็นชุมชนที่มีอาชีพทางการเกษตรที่เป็นแบบเลี้ยงตัวเอง ที่ดินส่วนใหญ่จึงเป็นที่นา ถึงแม้ว่าจะเป็นเมืองที่ตั้งอยู่บนเส้นทางการค้าก็ตาม แต่ก็ยังเป็นแค่เมืองผ่านของสินค้าที่ผ่านเข้ามาในเมืองก็จะเป็นสินค้าจากต่างเมือง ต่างอาณาจักรทั้งใกล้และไกล ไม่ว่าจะเป็นจากจีนหรือประเทศอื่นๆ ก็ตาม สินค้าจากตัวท้องถิ่นเองก็เป็นจำพวกของป่า ครั่งและอื่นๆ ที่หาได้จากป่า มิใช่เกิดจากการเพาะปลูกของผู้คนในเมืองเอง

ในยุคของอาณาจักรสุโขทัยมีการปกครองเมืองแบบสมบูรณาญาสิทธิราชย์ พุทธศาสนามีความสัมพันธ์กับชาวเมืองอย่างแนบแน่น เนื่องจากกษัตริย์ในราชวงศ์สุโขทัยเกือบทุกพระองค์ ทรงเลื่อมใสในพระพุทธศาสนา โดยเฉพาะในสมัยของสมเด็จพระมหาธรรมราชาลิไทย ได้ทรงสร้างรอยพระพุทธบาทไว้บนยอดเขากบ และสร้างพระสถูปไว้กลางเมือง เป็นต้น

3.1.3 อาณาจักรอยุธยา

3.1.3.1 ภาพรวมของการพัฒนาเมือง

ภายหลังจากที่อาณาจักรสุโขทัยอ่อนอำนาจลงจากการขยายตัวของอาณาจักรอยุธยา เมืองพระบาง(ในพงศาวดารเรียก นครพังคา) ก็ถูกรวมรวมอำนาจเข้ามาไว้ในอาณาจักรอยุธยา มีศักดิ์เป็นเมืองประเทศราช ในสมัยนี้เมืองพระบางได้ถูกทอดทิ้งให้เป็นเมืองร้าง เพราะแม่น้ำตรงหน้าเมืองเกิดหาดทราย ถึงฤดูแล้งกันดารน้ำ จนชาวเมืองต้องย้ายไปอยู่ที่อื่น โดยไปตั้งอยู่ที่หมู่ที่ 2 ตำบลนครสวรรค์ออกทางฝั่งตะวันออกของแม่น้ำเจ้าพระยา ตั้งตัวเมืองอยู่บริเวณวัดตือน้ำ ตัวเมืองตั้งอยู่เฉียงตะวันตกหรือตอนตะวันตก ทำให้แสงตะวันส่องเข้าหน้าเมือง จึงเรียกว่าเมืองตอนตะวันตก หรือ ทานตะวันตก บางทีก็เขียนเป็น ขอนสวรรค์ (ขอนแก่น) เมืองพระบางในสมัยนี้ยังคงอยู่ในฐานะเป็นเมืองหน้าด่านสำคัญในการทำศึกสงครามเพื่อผนวกดินแดนทางเหนือเข้าร่วมในอาณาจักรอยุธยาอีก โดยเฉพาะในสมัยสมเด็จพระ

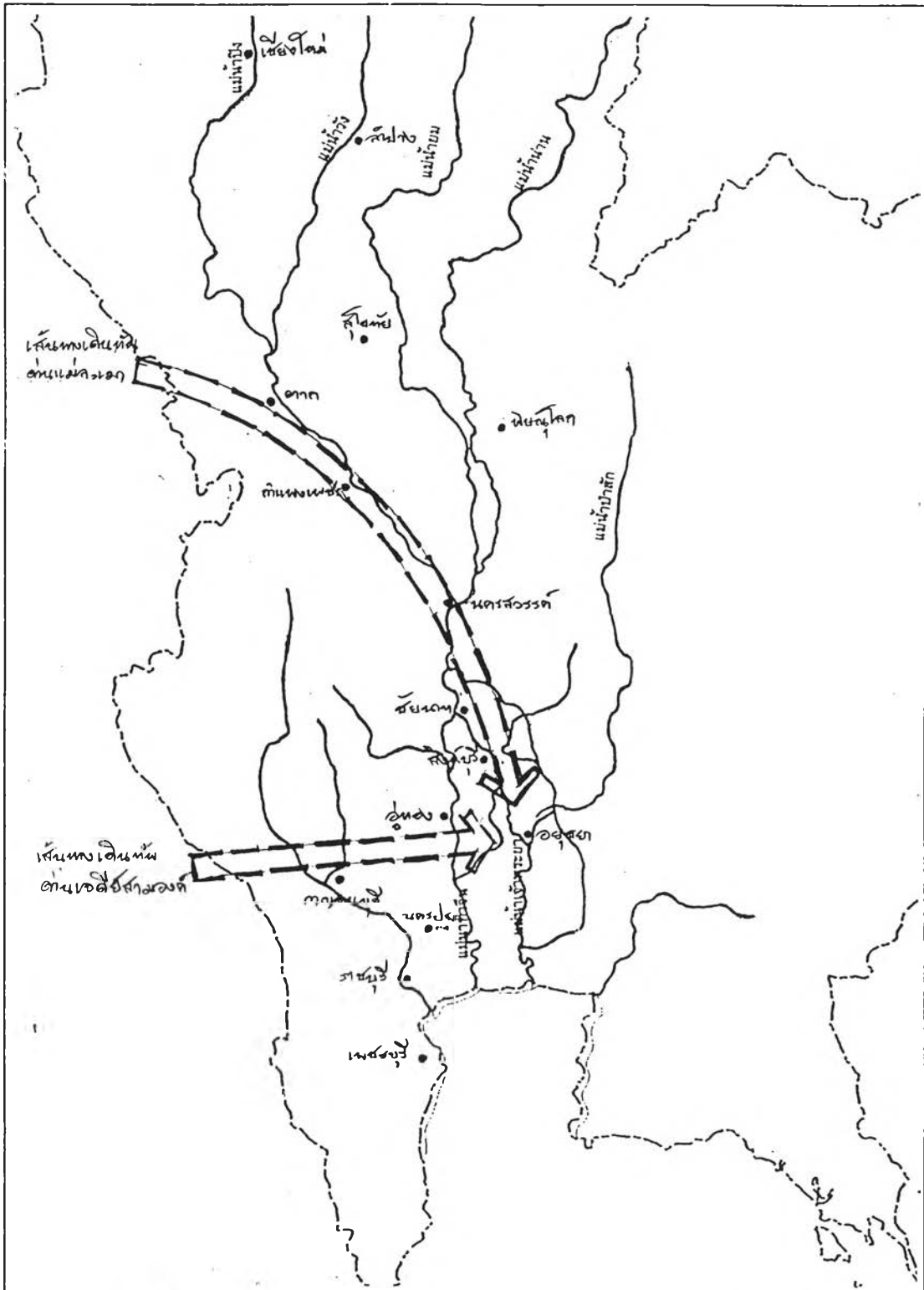
พระบรมไตรโลกนาถ (พ.ศ. 1991 – 2031) เมื่อได้เสด็จขึ้นมาครองเมืองสองแคว ตั้งแต่ปี พ.ศ. 2006 จนสิ้นรัชกาลนั้น เมืองสองแควมีฐานะเป็นราชธานี และได้รับการเฉลิมพระนามใหม่ว่า "เมืองพิษณุโลก" พร้อมกันนั้นเมืองสำคัญอีกหลายแห่ง เช่น เมืองชากังราว และเมืองพระบาง ก็ได้รับการเฉลิมนามใหม่ว่า เมืองกำแพงเพชร และ นครสวรรค์ ในปี พ.ศ. 2112 เมื่อพระเจ้าบุเรงนองตีกรุงศรีอยุธยาได้แล้ว อยุธยาที่อยู่ในฐานะประเทศราชของพม่า การปกครองหัวเมืองฝ่ายเหนือ 8 เมือง อันได้แก่ พิษณุโลก พิจิตร สุโขทัย สวรรคโลก พิษณุ เพชรบูรณ์ กำแพงเพชร และ นครสวรรค์ ก็ยังมีความสำคัญสำหรับความปลอดภัยทางเหนือของอาณาจักรอยุธยา โดยพระมหาธรรมราชาในฐานะเจ้าประเทศราชแต่งตั้งให้พระนเรศวร (ซึ่งเสด็จกลับจากการไปเป็นตัวจ่านำอยู่ในเมืองหงสาวดี เมื่อพระชนมายุได้ 15 ปี) เสด็จขึ้นมาปกครอง 8 หัวเมืองสำคัญ นี้ และได้ทรงปรับปรุงการปกครองหัวเมืองใหม่ โดยทรงยกเลิกพระยามหานครแล้วแบ่งหัวเมืองนอกเขตราชธานีออกเป็น 3 ชั้น เป็นหัวเมืองชั้นเอก ชั้นโท ชั้นตรี เมืองนครสวรรค์ถูกจัดให้เป็นเมืองหนึ่งในหัวเมืองชั้นตรี ซึ่งได้แก่ เมืองพิษณุ เมืองนครสวรรค์ เมืองจันทบุรี เมืองไชยา เมืองพัทลุง และเมืองชุมพร

ในปลายสมัยอยุธยา เมืองนครสวรรค์ก็ยังมีบทบาทสำคัญในการเดินทัพ และป้องกันศึกสงครามระหว่างอยุธยากับพม่าที่ยกกองทัพมายึดครองเชียงใหม่อยู่หลายครั้งหลายครา นอกจากนี้จะมีบทบาทเด่นในฐานะเมืองยุทธศาสตร์ด้านการรบแล้ว ก็ยังมีบทบาทการเป็นเมืองสำคัญในด้านการคมนาคมและการค้าขายอีกด้วย

3.1.3.2 เมืองสำคัญและการเชื่อมโยง

เมืองพระบางยังคงเป็นเมืองสำคัญซึ่งตั้งอยู่บนเส้นทางที่เชื่อมต่อหัวเมืองสำคัญในอาณาบริเวณที่เป็นเขตภาคกลางตอนเหนือ เช่น เมืองตากและกำแพงเพชร ในเขตลุ่มน้ำปิง เมืองพิษณุโลก พิษณุและพิจิตรในเขตลุ่มน้ำ่าน และเมืองศรีสัชชนาลัย สุโขทัย ในเขตลุ่มน้ำยม กับเมืองที่เป็นศูนย์กลางทางเศรษฐกิจและการปกครองของอาณาจักร คือ กรุงศรีอยุธยา สภาพการเป็นเมืองศูนย์กลางที่เชื่อมโยงหัวเมืองสำคัญต่างๆ ทางตอนเหนือกับเมืองหลวง ภายใต้เงื่อนไขที่เมืองพระบางเป็นเมืองที่มีเส้นทางคมนาคมเชื่อมต่อไปยังเมืองสำคัญต่างๆ ได้หลายเมืองทำให้เมืองนี้เป็นเมืองสำคัญในด้านเมืองศูนย์กลางการค้า โดยที่เมืองนครสวรรค์นั้นเป็นเมืองท่าที่มีเรือแพมาจอดค้าขายกันมาก

นอกจากจะเป็นเมืองศูนย์กลางการค้าแล้ว พระบางหรือเมืองนครสวรรค์ในสมัยนั้นยังเป็นเมืองยุทธศาสตร์การทหารที่สำคัญ เรียกว่า "เมืองประชุมพล" เนื่องจากในคราวสงครามช้างเผือก (พ.ศ. 2106) พม่าได้ยกทัพมาล้อมกรุงศรีอยุธยาโดยผ่านทางด่านแม่ละเมา ซึ่งเป็นเส้นทางตัดผ่านเมืองพระบาง มีไพร่พลเรือนแสนทั้งทัพจากพม่าและจากเชียงใหม่มาประชุมพลที่นครสวรรค์ ก่อนเข้ามาล้อมอยุธยา ซึ่งกองทัพพม่าที่ยกเข้ามาประชุมพลที่เมืองพระบางนี้ มีทั้งกำลังพล สำภาระ และพาหนะ



แผนที่ 3.1.3.2 แสดงตำแหน่งและการเชื่อมโยงระหว่างเมืองสำคัญต่างๆ ในยุคอาณาจักรอโยธยา

แนวทางการพัฒนาพื้นที่ริมหน้าเมืองนครสวรรค์

- สัญลักษณ์
- ตำแหน่งเมือง
 - ~ แม่น้ำ
 - ↔ ทิศทางการเชื่อมโยง



NOT TO SCALE

ภาควิชาการวางแผนภาคและเมือง
คณะสถาปัตยกรรมศาสตร์
จุฬาลงกรณ์มหาวิทยาลัย

มาด้วย เพราะฉะนั้นภาพของเมืองนครสวรรค์ในสมัยนี้จัดได้ว่าเป็นเมืองที่มีศักยภาพในการที่จะรับกองทัพอมาขนาดนั้นเอาไว้ได้ นอกเหนือจากนี้เมืองนครสวรรค์เป็นเมืองสำคัญที่มีลักษณะพิเศษในทางภูมิยุทธศาสตร์เหนือเมืองอื่นๆ คือ เป็นจุดรวมของเส้นทางคมนาคมทั้งทางบกและทางน้ำ สะดวกแก่การค้า เลี้ยงไพร่พลและยุทธสัมภาระต่างๆ ขณะเดียวกันก็มีเส้นทางตัดไปยังพื้นที่หรือเมืองที่เป็นจุดยุทธศาสตร์สำคัญอื่นๆ ได้ และยังเอื้อประโยชน์ทางการทหารให้กับพม่าเป็นอย่างยิ่งไม่ว่าจะในด้านการค้า เลี้ยงเสบียงอาหารและยุทธสัมภาระจากหัวเมืองทางเหนือลงมาจนถึงตั้งกองทัพหลวง หรือในด้านข้อได้เปรียบทางภูมิยุทธศาสตร์ (สุนทร ชุตินทรานนท์, 2527)

นับจากสงครามช้างเผือกเป็นต้นมา เมืองพระบางได้ถูกพม่าใช้เป็นเมืองประชุมพลมาโดยตลอด โดยเฉพาะอย่างยิ่งในคราวสงครามครั้งสำคัญๆ เช่น สงครามเสียกรุงศรีอยุธยาในปี พ.ศ. 2112 และคราวสงครามครั้งพระเจ้าหงสาวดีนันทบุเรงล้อมกรุงศรีอยุธยาในปี พ.ศ. 2129 และเสียกรุงศรีอยุธยาให้แก่พม่าในที่สุด หลังจากปี พ.ศ. 2129 เป็นต้นมาผู้นำทางทหารของอยุธยาได้เปลี่ยนยุทธศาสตร์การตั้งรับพม่าใหม่หลังจากได้เห็นถึงข้อเสียเปรียบในการใช้เมืองหลวงเป็นที่รับศึก การเปลี่ยนแปลงยุทธศาสตร์การตั้งรับของฝ่ายไทยทำให้พม่าหมดโอกาสจะใช้เมืองนครสวรรค์เป็นเมืองประชุมพลอีก ฐานะความสำคัญของเมืองนครสวรรค์ในทางยุทธศาสตร์จึงเป็นเพียงส่งกำลังบำรุงทัพหลวงที่ขึ้นไปตั้งรับทัพพม่าในเขตหัวเมืองทางเหนือเท่านั้น อายุของเมืองนครสวรรค์ในฐานะที่เป็นเมืองประชุมพลนี้มีอายุค่อนข้างจะจำกัด คือ อยู่ในช่วง พ.ศ. 2106 - 2129 ซึ่งกินระยะเวลา 23 ปีเท่านั้นเอง แต่ถึงอย่างไรก็ตามทำเลที่ตั้งของเมืองนครสวรรค์ก็ยังคงถือว่ามีความสำคัญในแง่ของยุทธศาสตร์ทางการทหารอยู่ เพราะในสมัยต่อมาเมืองนครสวรรค์ได้เป็นที่ตั้งของจังหวัดมณฑลทหารบกที่ 4 หรือค่ายจิรประวัติในปัจจุบัน

3.1.3.3 การใช้ที่ดินและวิถีชีวิต

ในยุคของอาณาจักรอยุธยาบ้านเมืองมีศึกสงครามเกือบตลอดยุคสมัย ทำให้เมืองนครสวรรค์กลายเป็นเมืองประเทศราชของพม่า แต่การเกษตรก็ยังคงเป็นสิ่งจำเป็นในการดำรงชีวิต และเพื่อเป็นเสบียงเก็บไว้ยามบ้านเมืองมีศึกสงคราม การพึ่งพาน้ำก็เป็นสิ่งสำคัญอีกประการหนึ่ง ดังจะเห็นได้จากการที่มีการย้ายเมืองจากฝั่งตะวันตกมายังฝั่งตะวันออกของแม่น้ำเนื่องจากที่ตั้งของเมืองเดิมเกิดกันดารน้ำ จึงต้องย้ายเมืองไปใกล้แหล่งน้ำ เนื่องจากน้ำเป็นสิ่งจำเป็นในการเพาะปลูก ยังชีพรวมทั้งการคมนาคมติดต่อกับเมืองอื่นๆ

3.1.4 สมัยกรุงธนบุรี - กรุงรัตนโกสินทร์ตอนต้น

3.1.4.1 ภาพรวมของการพัฒนาเมือง

เมืองนครสวรรค์ในยุคนี้ก็ยังทำหน้าที่สำคัญในด้านการศึกสงคราม โดยการทำสงครามกับพม่าในสมัยต้นกรุงรัตนโกสินทร์ พระบาทสมเด็จพระพุทธยอดฟ้าจุฬาโลกก็ได้ใช้เมืองนครสวรรค์เป็นที่ตั้งไพร่พล เพื่อระแวดระวังข้าศึกที่ยกมาทางเมืองตาก และลำน้ำปิง ตัวเมืองนครสวรรค์ในสมัยที่ตั้งทัพหลวงนั้น อยู่ในที่ดอนในฤดูแล้งขาดน้ำ ในฤดูฝนจะเกิดน้ำหลาก แหล่งที่ตั้งบริเวณนี้จึงเป็นประโยชน์แก่กองทัพไทย เพราะเมื่อข้าศึกยกทัพลงมาทางทุ่งหนองเบน หนองสังข์ สลกบาตร และทางตะวันออกเจียงใต้ของลาดยาว จนถึงทุ่งสันคู ในฤดูฝนทำให้เกิดน้ำหลาก เข้าท่วมกองทัพข้าศึก จึงเป็นโอกาสที่กองทัพไทยได้บุกเข้าโจมตีจนกองทัพพม่าต้องแตกหนีผ่านไปทางช่องเขาเส้นทางที่กองทัพพม่าหนีการโจมตีของกองทัพไทย จึงได้ชื่อว่า "เขาช่องขาด" หรือ "ช่องเขาขาด"

เมืองนครสวรรค์ยังมีฐานะเป็นเมืองสำคัญในด้านการทำสงครามจนถึงสมัยรัชกาลที่ 3 จึงหมดบทบาทในด้านการศึกสงครามลง เพราะเป็นช่วงที่ประเทศทางตะวันตกเริ่มล่าอาณานิคม พม่าต้องหันไปทำสงครามกับอังกฤษที่เข้ามาล่าอาณานิคมแทน และในที่สุดก็ตกเป็นประเทศอาณานิคมของอังกฤษในสมัยรัชกาลที่ 3 นี้ได้นำระบบเจ้าภาษีนายอากรมาใช้ โดยเฉพาะอย่างยิ่งในเมืองนครสวรรค์มีชาวจีนที่เป็นเจ้าภาษีนายอากรที่สำคัญๆ ซึ่งจะมีอิทธิพลในทางเศรษฐกิจของเมืองต่อไป

ในปลายสมัยรัชกาลที่ 4 ประเทศสยามเริ่มเปิดประตูทำการติดต่อทางไมตรีและการค้ากับต่างประเทศ ทำให้มีชาวต่างประเทศ โดยเฉพาะชาวอังกฤษและคนในบังคับอังกฤษเดินทางเข้ามาทำป่าไม้ทางภาคเหนือที่เชียงใหม่เป็นจำนวนมาก ประเทศสยามต้องทำสนธิสัญญาเบาว์ริงกับประเทศอังกฤษ ทำให้ประเทศสยามต้องตกอยู่ในวงจรการค้าระหว่างประเทศ มุ่งผลิตสินค้าขึ้นปฐมภูมิให้ประเทศทุนนิยมโดยมีศูนย์กลางคือ อังกฤษ ในปี พ.ศ. 2416 ในสมัยรัชกาลที่ 5 ประเทศสยามและอังกฤษได้ตกลงทำสนธิสัญญาเชียงใหม่ (The Treaty of Chiangmai) และการตราพระบรมราชโองการเรื่องการซื้อขายไม้ซุง พ.ศ. 2427 เพื่อจัดการให้มีการตัดไม้ตลอดจนการซื้อขายไม้ในเขตเมืองเชียงใหม่ ลำพูน ลำปาง แพร่ น่าน โดยต้องได้รับอนุญาตจากข้าหลวงใหญ่ ซึ่งอยู่ที่เชียงใหม่เสียก่อน เพื่อความเป็นระเบียบเรียบร้อย ต่อมาบริษัทชาวต่างประเทศทำสัญญาเช่าทำไม้ซุงมากมาย เช่น บริษัทบอร์เนียว เริ่มเข้าทำไม้ซุงในปี พ.ศ. 2432 บริษัทบอมเบย์เบอร์มา เข้าทำไม้ซุงในปี พ.ศ. 2435 ไม้ซุงซึ่งเป็นสินค้าที่เป็นที่ต้องการของตลาด จึงได้กลายเป็นสินค้าออกที่สำคัญของภาคเหนือ โดยไม้ซุงจำนวนมากจะถูกขนส่งโดยล่องลงมาตามลำน้ำปิง เมืองนครสวรรค์จึงเป็นที่ชุมนุมของพ่อค้าไม้ที่ล่องมาจากภาคเหนือ นอกจากนี้ยังมีบริษัทชาวต่างชาติมากมาย ซึ่งมีสำนักงานใหญ่อยู่ที่กรุงเทพฯ ขึ้นมาที่เมืองนครสวรรค์เพื่อรับซื้อไม้ซุงและส่งออกต่อไป เนื่องจากการขนส่งขนไม้ซุง อาศัยเส้นทางแม่น้ำปิง วัง ยม และน่าน ล่องแพซุง ประกอบกับบริเวณเมืองนครสวรรค์ มีภูมิประเทศที่เหมาะสมที่สุดในการตั้งด่านควบคุมการ

ขนส่งไม้สัก ในปี พ.ศ. 2441 จึงได้มีการจัดตั้ง "กองด่านป่าไม้ปากน้ำโพ" เพื่อจัดเก็บภาษีไม้สัก ส่งผลให้เมืองนครสวรรค์กลายเป็นตลาดซื้อขายไม้สักที่สำคัญ เพราะเมื่อไม้สักล่องมาถึงเมืองนครสวรรค์ จะมีเจ้าของโรงเลื่อยไม้จากกรุงเทพฯ และพ่อค้าจากหัวเมืองอื่นๆ มาประมูลกันที่เมืองนครสวรรค์ก่อนจะล่องไม้ขนสักลงมายังกรุงเทพมหานคร เพื่อเข้าสู่โรงเลื่อยจักรแปรรูปไม้ก่อนจะส่งออกจำหน่ายยังต่างประเทศ ผลอีกประการหนึ่งของสนธิสัญญาเบาว์ริงที่ส่งให้เมืองนครสวรรค์เป็นที่ชุมนุมสินค้าทางน้ำก็คือ การที่ข้าวกลายเป็นสินค้าที่เป็นการต้องการของตลาดด้วยอีกชนิดหนึ่งประกอบกับพื้นที่บริเวณนี้เป็นพื้นที่ที่มีความอุดมสมบูรณ์จึงมีการขยายพื้นที่ปลูกข้าวจากเดิมเป็นอย่างมาก ทำให้ข้าวกลายเป็นสินค้าส่งออกที่สำคัญอีกด้วย

ในสมัยรัชกาลที่ 5 โปรดให้มีการปกครองแบบมณฑลเทศาภิบาลขึ้นในปี 2435 โดยมีมณฑลเทศาภิบาลนครสวรรค์ได้ถูกจัดตั้งขึ้น ในปี พ.ศ. 2438 เมืองนครสวรรค์ได้เป็นที่ตั้งของมณฑลนครสวรรค์ มีเมืองในปกครอง 8 เมือง คือ นครสวรรค์ กำแพงเพชร ชัยนาท ตาก อุทัยธานี พยุหะคีรี มโนรมย์ สรรค์บุรี ความสัมพันธ์ของกลุ่มเมืองนครสวรรค์กับราชสำนักกรุงเทพฯ ก่อนตั้งมณฑลเทศาภิบาลนั้น กำแพงเพชรเป็นหัวเมืองชั้นโท นครสวรรค์เป็นหัวเมืองชั้นตรี นอกนั้นเป็นหัวเมืองชั้นจัตวา ขึ้นต่อสมุหนายกอยู่ในอาณาบริเวณที่เป็นส่วนปกครองของราชสำนักกรุงเทพฯ การปกครองภายในกลุ่มเมืองดังกล่าว เป็นไปตามระบบประเพณีคือ "ระบบกินเมือง" หมายถึง ผู้นำท้องถิ่นเป็นผู้ควบคุมอำนาจประเพณีภายในท้องถิ่นของตน กล่าวคือ ในขณะที่ได้รับแรงงานและสิ่งของจากราษฎร พวกเขาก็ต้องทำหน้าที่คุ้มครองความปลอดภัยในเขตนั้นด้วย คำว่า "นักเลงโต" เป็นคำพื้นๆ ที่ทราบกันทั่วไปว่าเป็นผู้ที่สามารถป้องกันโจรผู้ร้ายในเขตของตนได้ แม้บางคนจะเป็นผู้สนับสนุนให้ลูกน้องของตนไปเป็นโจรในท้องถิ่นอื่นอยู่บ้างก็ตาม เขตมณฑลนครสวรรค์มีลักษณะอำนาจท้องถิ่นแบบนักเลงโตปรากฏอยู่อย่างชัดเจน (นครินทร์ เมฆไตรรัตน์, 2527)

ในช่วงนี้กลุ่มคนที่เริ่มเข้ามามีบทบาทในด้านเศรษฐกิจของเมืองคือ กลุ่มคนจีนซึ่งมีการอพยพเข้ามาตั้งแต่ปลายสมัยกรุงศรีอยุธยา และอพยพเข้ามาอยู่ในอาณาบริเวณนี้มาแต่ก่อนตั้งมณฑลเทศาภิบาล ปะปนอยู่กับการทำการค้าบริเวณปากน้ำโพ คู่สง่าและสะแกกรัง ผู้ที่มีทรัพย์สินอยู่บ้างและมีความสัมพันธ์อันดีกับขุนนางท้องถิ่นและส่วนกลางก็จะเป็นเจ้าภาษีนายอากร ซึ่งเป็น "กรมการเมือง" ท้องถิ่นอย่างหนึ่งด้วย ต่อมาเมื่อการผลิตเพื่อการค้าในภาคกลางได้ขยายตัวออกไปหลังเปิดประตูการค้ากับประเทศตะวันตกก็ได้มีคนกลุ่มใหม่เดินทางเข้าไปตามลำแม่น้ำเพื่อการค้าขายและตั้งหลักแหล่งสร้างเมืองปากน้ำโพให้เป็นศูนย์กลางของการค้าข้าว การค้าของเมืองนครสวรรค์ต้องอาศัยทางน้ำเป็นหลัก โดยมีพ่อค้าชาวจีนเป็นคนกลางนำสินค้าบริโภค เช่น ผ้า เครื่องใช้ สินค้าสำเร็จรูปจากต่างประเทศ หรือจากกรุงเทพฯ มาขายในเมืองและพื้นที่โดยรอบ และขนผลผลิตทางการเกษตร เช่น ข้าว พืชไร่ ของป่า ของพื้นเมือง ล่องแม่น้ำเจ้าพระยาไปขายกรุงเทพฯ โดยพ่อค้าชาวจีนเหล่านี้จะอาศัยอยู่ในเรือของตนซึ่งจอดอยู่ในแควน้ำ (ลำน้ำ) เจ้าพระยา เพื่อความสะดวกในการติดต่อทำการค้า และขนสินค้าลง

กรุงเทพฯ ดังนั้นผลผลิตจากชนบทจึงถูกดึงเข้าสู่ตลาดโดยคนจีน ถึงจะมีชาวนาหรือคนในหมู่บ้านค้าขายอยู่บ้าง ก็เป็นการค้าขายเล็กๆ น้อยๆ และเป็นคนกลางซื้อผลผลิตจากหมู่บ้าน ส่งต่อให้พ่อค้าคนจีนในเมือง ทำให้คนในท้องถิ่นไม่มีโอกาสในการแข่งขันทางการค้ากับพ่อค้าชาวจีน

3.1.4.2 เมืองที่สำคัญและการเชื่อมโยง

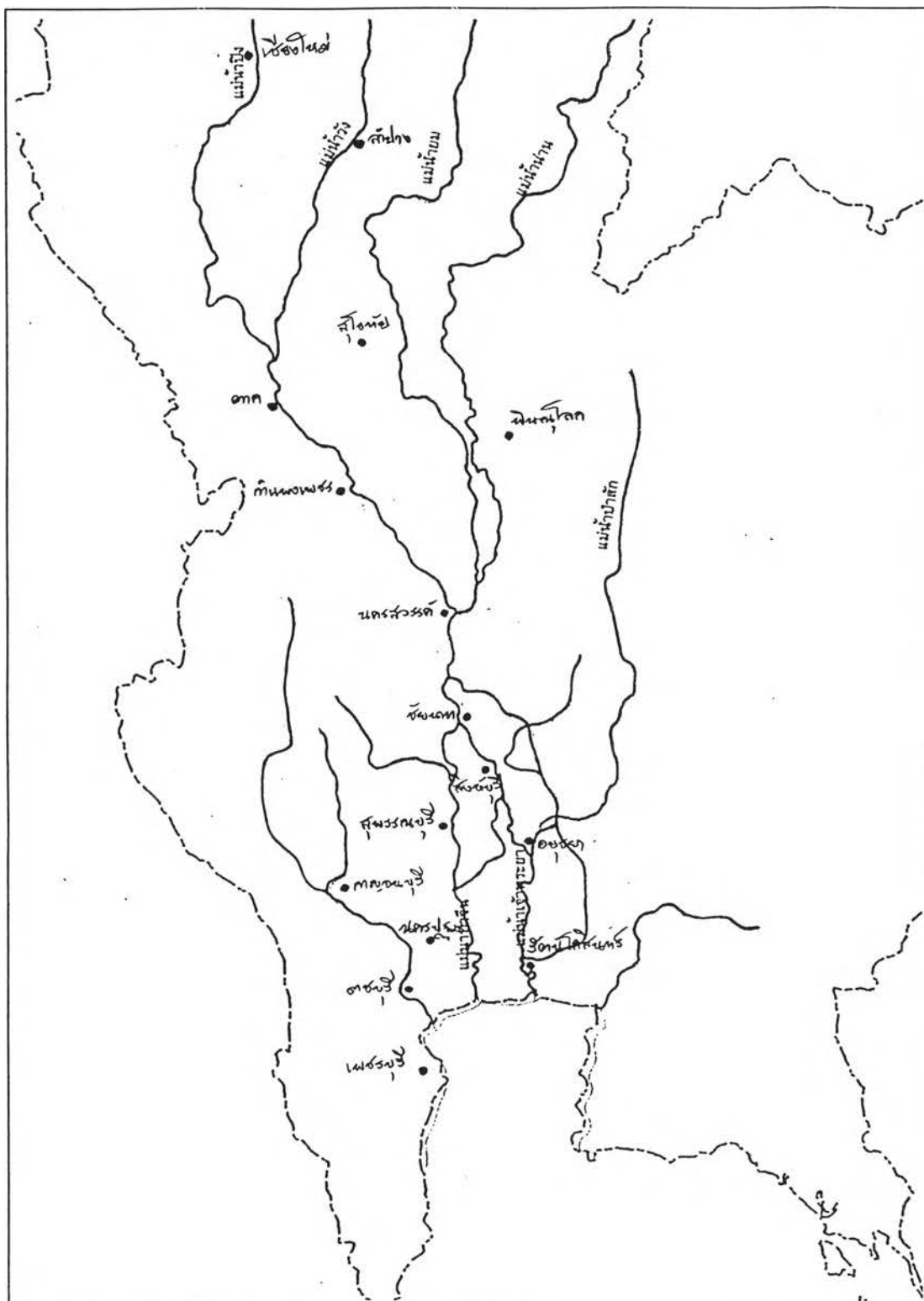
นครสวรรค์ในยุคนี้มีความสัมพันธ์ในเชิงการค้า ทั้งในระดับเมืองและระดับภาคในฐานะที่เป็นเมืองศูนย์กลางการค้าระหว่างอำเภอและจังหวัดรอบๆ มี 3 แห่ง คือ

- ศูนย์กลางการค้าระหว่างนครสวรรค์กับจังหวัดทางเหนือขึ้นไป เช่น กำแพงเพชร เชียงใหม่ ตาก ฯลฯ ซึ่งชาวนครสวรรค์เรียกพวกทางเหนือที่มาค้าขายนี้ว่า "พวกลาว" พวกลาวเหล่านี้ได้ค้าขายสินค้า 2 ประเภท คือ ไม้สัก โดยล่องแพลงมา และสินค้าพื้นเมือง พวก หวาย ชัน น้ำมันยาง สีเสียด เปลือกไม้ น้ำมัน สีส้ม ฯลฯ ขากลับ บรรทุกพวกข้าว เกลือ กลับโดยอาศัยแพไม้ไผ่ หรือเรือชุด เรือชะล่า ตลาดนี้จึงถูกเรียกว่า "ตลาดลาว" (ตลาดลาวในปัจจุบันเป็นที่ตั้งของโรงเรียนวิสุทธิศึกษา) นอกจากนี้ยังมีพวกมอญเอาโองมาขายด้วย

- ศูนย์กลางการค้าระหว่างคนต่างอำเภอของนครสวรรค์ เช่น อ.โกรกพระ อ.พยุหะคีรี อ.บรรพตพิสัย นั้นอยู่ที่บริเวณ "สะพานดำ" โดยชาวบ้านต่างอำเภอนำสินค้าพวกข้าว สัตว์ป่า ของป่า เช่น หวาย เปลือกสีเสียด เข้ามาขาย (ในสมัยนั้นบริเวณสะพานดำมีค่ายทหารสื่อสารตั้งอยู่ และขณะนี้สะพานดำเป็นแหล่งที่ตั้งของวิทยาลัยครูนครสวรรค์)


- ศูนย์กลางการค้าข้าวของนครสวรรค์กับจังหวัดรอบๆ นครสวรรค์ เช่น พิจิตร ตาก กำแพงเพชร ฯลฯ นั้นอยู่บริเวณ "ท่าซุด" พ่อค้าชาวจีนจะมารับซื้อข้าวที่นี่ และล่องสินค้าลงสู่กรุงเทพฯ โดยใช้เรือกะแซงใหญ่ ขากลับจะบรรทุกเกลือ มะพร้าว และน้ำตาลปีบขึ้นมาขายในนครสวรรค์ ซึ่งปัจจุบันศูนย์กลางการค้าข้าวของนครสวรรค์ได้ย้ายไปอยู่ที่ อ.พยุหะคีรี มีตลาดกลางการค้าข้าวมาก เช่น ท่าข้าวกำนันทรงท่าข้าวของไทย ฯลฯ

การเชื่อมโยงเพื่อการค้าทั้ง 3 เส้นทางจะมีพ่อค้าชาวจีนเป็นพ่อค้าคนกลางทั้งสิ้น ความเจริญเกิดจากการเป็นตลาดการค้านี้เริ่มการขยายตัวจากทางฝั่งตะวันออกไปทางตะวันตกเรื่อยๆ บริษัทค้าไม้ของต่างชาติได้เข้ามาตั้งสาขารับซื้อไม้และมาทำการตัดเองด้วย บริษัทที่ซื้อไม้ก็รับซื้อจากพ่อค้าคนจีน ซึ่งส่วนมากได้เข้ามาทำป่าไม้ทางตอนเหนือของนครสวรรค์ เช่น สุโขทัย พิษณุโลก เพชรบูรณ์ พ่อค้าชาวจีนเหล่านี้ส่วนใหญ่เป็นชาวจีนไหหลำซึ่งถนัดในเรื่องการทำป่าไม้มาก นอกจากทำโรงสีแล้วยังทำเพื่อเอามาส่งให้ฝรั่งด้วย นอกจากจะมีบริษัทฝรั่งแล้วบริษัทของคนจีนที่มีฐานอยู่กรุงเทพฯ อย่างบริษัทป่าไม้ลำซำ บริษัทน้อมมิตร และบริษัทของตระกูลเพชรทองคำ ซึ่งเป็นแขกก็เข้ามาแข่งขันด้วย บริษัทป่าไม้ของฝรั่งจะทำป่าสัมปทานผูกขาดโดยรับจากรัฐบาล โดยอาศัยอำนาจการเมืองหนุนหลัง ส่วนบริษัทชาวจีนนี้เป็นบริษัทที่มีความสัมพันธ์กับข้าราชการ หรือองค์การอุตสาหกรรมป่าไม้ แต่ร่วมมีการให้สัมปทาน



| | |
|--|--|
| <p>แผนที่ 3.1.4.2-1 แสดงการเชื่อมโยงระหว่างเมืองสำคัญต่างๆ ในยุครกรุงธนบุรี - กรุงรัตนโกสินทร์ตอนต้น (เดินทางโดยทางเรือ)</p> | <p>แนวทางการพัฒนาพื้นที่ริมน้ำเมืองนครสวรรค์</p> |
| <p>สัญลักษณ์</p> <ul style="list-style-type: none"> ● ตำแหน่งเมือง แม่น้ำ | <p>NOT TO SCALE</p> |
| <p>ภาควิชาการวางแผนภาคและเมือง คณะสถาปัตยกรรมศาสตร์ จุฬาลงกรณ์มหาวิทยาลัย</p> | |



| | |
|---|---|
| <p>แผนที่ 3.1.4.2-2 แสดงศูนย์กลางการค้า</p> | <p>แนวทางการพัฒนาพื้นที่ริมหน้าเมืองนครสวรรค์</p> |
| | <p> NOT TO SCALE</p> |
| | <p>ภาควิชาการวางแผนภาคและเมือง คณะสถาปัตยกรรมศาสตร์ จุฬาลงกรณ์มหาวิทยาลัย</p> |

กับหน่วยงานรัฐบาลซึ่งหน่วยงานรัฐบาลเหล่านี้ จะมาจ้างบริษัทชาวจีนทำอีกทีหนึ่ง (สุจินดา เจียมศรี พงษ์, 2527)

3.1.4.3 การใช้ที่ดินรึมน้ำและวิถีชีวิต

พื้นที่รึมน้ำของเมืองนครสวรรค์ในช่วงนี้ได้ถูกใช้ประโยชน์อย่างเต็มที่ จากการที่เมืองนครสวรรค์มีบทบาทหน้าที่ในการเป็นชุมทางการค้าขายทางน้ำ ทำให้มีผู้คนเดินทางมามากมายที่เมืองนี้ เพื่อจับจ่าย ซื้อของซึ่งส่วนใหญ่แล้วจะเป็นสินค้าอุปโภคบริโภค เช่น ผ้า เสื้อผ้า ของใช้ต่างๆ สินค้าสำเร็จรูป ซึ่งไม่สามารถหาได้ในท้องถิ่นของตนเอง ซึ่งสินค้าพวกนี้มาจากการที่พ่อค้าชาวจีนได้เข้ามาขาย ซึ่งผู้ซื้อส่วนใหญ่เป็นพวกพ่อค้าไม้ที่ล่องไม้มาจากทางเหนือ และพ่อค้าข้าวที่ล่องข้าวมาค้าขาย ณ จุดนี้ด้วยเช่นกัน เพราะบริเวณนี้เป็นจุดกึ่งกลางระหว่างกรุงเทพฯ กับภาคเหนือ พื้นที่นี้จึงทำหน้าที่คล้ายๆ ศูนย์กลางการค้าที่มีความสำคัญรองจากกรุงเทพฯ มีสินค้ามากมายที่สามารถซื้อหาได้จากเมืองนครสวรรค์ โดยที่ไม่ต้องไปซื้อหาที่กรุงเทพฯ และในขณะเดียวกันพวกพ่อค้าที่ต้องการไม้และข้าวที่มีคุณภาพดี ก็ต้องมาซื้อที่เมืองนครสวรรค์ เพราะถ้ารอไปซื้อที่กรุงเทพฯ ก็จะได้คุณภาพที่ด้อยกว่าและมีราคาแพงกว่า นอกจากสินค้าจำพวกไม้ต่างๆ ข้าว เครื่องอุปโภคและบริโภคแล้ว ยังมีสินค้าที่เป็นสินค้าพื้นเมืองที่มาจากป่าอีก เช่น หวาย ชัน น้ำมันยาง สีเสียด เปลือกไม้ น้ำผึ้ง สีมัง ฯลฯ

เนื่องจากนครสวรรค์เป็นชุมทางค้าขายทางน้ำ ดังนั้นพื้นที่รึมน้ำจึงถูกใช้เป็นที่เรือจอดและจอดเรือ ซึ่งการบรรทุกสินค้าไปขายนั้น ใช้เรือยนต์และเรือลากจูง เป็นเรือไม้ เรือเหล็กท้องแบน (เหมือนเรือชนทรายในปัจจุบัน) สำหรับเรือเมล์ที่วิ่งรับส่งคนโดยสารจากปากน้ำโพขึ้นเหนือไปพิษณุโลก กำแพงเพชร พิจิตรและล่องใต้ไปอยุธยา กรุงเทพฯ ก็มีเรือเมล์เที่ยว จึงมีท่าเรือจอดที่ปลายถนนมาตุลี อีกบริษัทคือ เรือเมล์แดง มีท่าเรือจอดอยู่ที่ปลายถนนสุจิตรา ซึ่งการพัฒนาการขนส่งทางน้ำต่อมามีบริษัทส่งเสริมบริการ มีเรือหลายประเภท หลายขนาด ทั้งรับส่งคนโดยสารและขนส่งสินค้า และมีจุดต่อเรืออยู่ริมแควใหญ่ด้วย

นอกจากการใช้พื้นที่รึมน้ำเป็นที่เรือและจอดเรือแล้ว ยังใช้เป็นที่ตั้งของบริษัทค้าไม้และโรงเลื่อยจำนวนมาก นับตั้งแต่บริษัทบอร์เนียวจำกัด ตั้งบริษัทอยู่ทางฝั่งตะวันตกของแม่น้ำปิงใต้วัดไทรใต้เหนือจากตลาดปากน้ำโพประมาณ 2 กม. บริษัทบอมเบย์ เบอร์มาร์ ตั้งอยู่ทางฝั่งตะวันออกของแม่น้ำปิง ตอนใต้ของวัดคลองคาง เหนือตลาดปากน้ำโพประมาณ 1 กม. เศษ บริษัทแองโกล มิสทูลยส์ และบริษัทอีสต์เอเชียติก อยู่ทางฝั่งตะวันออกของแม่น้ำน่าน ได้สถานีรถไฟปากน้ำโพ ใกล้เคียง วัดตะแบก (วัดปากน้ำโพใต้) นอกจากนี้ยังมีบริษัทเอกชนซึ่งเป็นพ่อค้าไม้ที่ได้สะสมทุนจากกรุงเทพฯ แล้วตั้งบริษัทไม้แข่งกับนายทุนต่างชาติ มีไซคนจีนที่สะสมทุนในนครสวรรค์ บริษัทเอกชนเหล่านี้ได้แก่ บริษัทป่าไม้ลำซำ จำกัด บริษัทน้อมจิตร จำกัด และบริษัทของพ่อค้าตระกูลเพชรทองคำ (บริษัทป่าไม้ลำซำ เป็นของตระกูลลำซำ, บริษัทน้อมมิตรเป็นของตระกูลของน้อมมิตร เศรษฐีกรุงเทพฯ และตระกูลเพชรทองคำเป็น

แขกบางข้อ) บริษัทค้าไม้ของฝรั่ง มักจ้างพนักงานที่เป็นคนไทย คอยเลือกซื้อไม้ และคุมไม้เข้ากรุงเทพฯ (เหตุผลเพราะคนจีนคุมขโมยไม้คนไทยไม่ได้) คนจีนจึงมีบทบาทในการค้าไม้ไม่น้อยมากในสมัยนั้น แต่ระยะหลังเมื่อผ่านการสะสมทุนขึ้นต้นจากการค้าอื่น คนจีนก็ได้ขยายทุนโดยการตั้งโรงงานแปรรูปคือโรงเลื่อยขึ้น ที่สำคัญขณะนั้น มีโรงเลื่อยง่วนไ้หลง โรงเลื่อยไทยมิตร เป็นต้น จนกระทั่งบทบาทการค้าไม้ของชาวต่างชาติเริ่มลดลง

ผู้ที่เป็นนายทุนและขุนนางคนสำคัญ มีบทบาทอย่างยิ่งในการจับจองและขยายพื้นที่ทำมาหากินบริเวณริมน้ำ ซึ่งขุนประจักษ์จินิกเป็นบุคคลสำคัญคนหนึ่งที่ย้ายพื้นที่ในการเป็นศูนย์กลางการค้านครสวรรค์มาทางฝั่งตะวันตกมากขึ้นเรื่อยๆ ขุนประจักษ์จินิกได้เป็นเจ้าของที่ดินมากมายทางฝั่งตะวันตกของแม่น้ำเจ้าพระยา โดยการจับจอง นับตั้งแต่ร้านหมอโรจน์ในปัจจุบันเรื่อยมาทางโรงหนังไกรลาส เจ้าพระยาไฟแนนซ์ จนถึงตลาดขุนหงส์และที่ดินรอบวัดโพธิ์แทบทั้งสิ้นเป็นของขุนประจักษ์จินิกแต่ผู้เดียวในสมัยนั้น

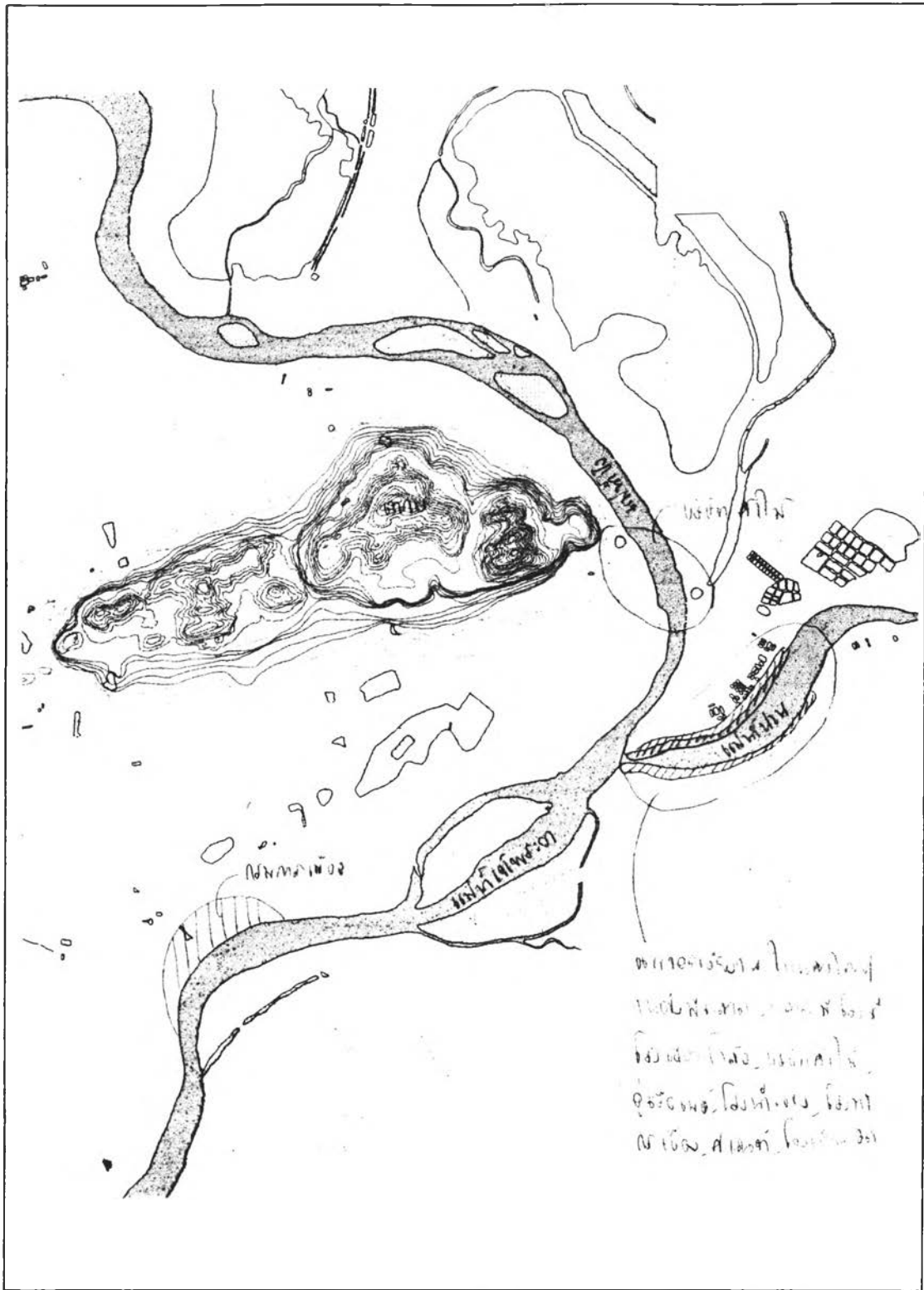
บริเวณหัวเกาะยมที่แควใหญ่ เป็นที่ตั้งของโกดังของบริษัทต่างๆ และบริษัทค้าไม้ ตลอดจนโรงงาน โรงเลื่อย โรงสีข้าว และโรงเรียน โดยขณะนั้นตลาดไม่มีความสำคัญใดๆ ทั้งสิ้นเลย สินค้าต่างๆ ต้องไปเอามาจากแควใหญ่แล้วจึงจะเข้ามาขายกันที่ตลาด ซึ่งนอกจากจะเป็นที่ตั้งของโกดังสินค้าแล้ว หัวเกาะคือบริเวณตรงข้ามศาลเจ้าเดิมยังเป็นแพของตระกูลใหญ่ๆ ในกรุงเทพฯ และเป็นแพแขกหัวของกรุงเทพฯ แพเหล่านี้ถูกใช้ในการลากจูงเรือสินค้าขึ้นล่องระหว่างกรุงเทพฯ กับทางภาคเหนือ ได้แก่ ด้านซ้ายของเกาะยม เป็นแพของตระกูลเสรินันท์ แล้วถัดไปก็แพของนายหน้ว ชัยประสิทธิ์ ตระกูลชัยประสิทธิ์ ที่เป็นเจ้าของโรงแรม โรงน้ำแข็งชัยประสิทธิ์ จากนั้นเป็นตระกูลนิตยวัฒน์ และก็มีคานเรือ นายเปล่ง ตุงคะเศรษฐี เป็นตระกูลใหญ่เช่นกัน ถัดไปก็เป็นร้านอิ้ว คือพวกนามสกุลนิตยธรรม หรือร้านของขุนสุโขทัยธรรม ซึ่งมีน้องชายคือ นาย เสียง นิตยธรรม อยู่ฝั่งตรงข้าม ส่วนร้านต่างๆ ที่มีชื่อเสียงไม่ได้อยู่ที่ตลาด แต่อยู่ในแควใหญ่ทั้งสิ้น ต่อไปก็เป็นแพของตระกูลเรือไทยของขุนเรือไทย เจ้าของโรงน้ำแข็งไฟฟ้าที่อยู่ทางเหนือ ทั้งโรงน้ำแข็งเรือไทย และโรงไฟฟ้าเรือไทยนี้ก็อยู่ในแควใหญ่หมด ถัดไปก็นามสกุลตีระรัตน เวลานี้ย้ายครอบครัวไปเป็นเศรษฐีอยู่ที่กรุงเทพฯ ถัดไปก็โรงเรียน เป็นแพในแควใหญ่ มีโรงเรียนสอนเด็กในแพ คือ โรงเรียนเจริญสมบัติ ถัดไปก็เป็นแพของขุนประจักษ์จินิก แล้วถัดไปก็ตระกูลทังสุพานิช ถัดไปเป็นโรงน้ำปลาเซ่งฮะ แล้วต่อมาก็คุณยายเสงี่ยม ซึ่งดูเหมือนจะเป็นแม่ของหลวงอรรถไกรวัลลวที่

สำหรับฝั่งขวา ก็มีบ้านสุขเอม ต่อไปก็เป็นศาลเจ้า จากศาลเจ้าไปมีตลาด ความเจริญครั้งก่อนอยู่ที่เกาะยม มีตลาดอยู่ข้างศาลเจ้า ต่อจากตลาดก็มีโรงสีข้าว เรียกว่าโรงสีใต้ ต่อจากโรงสีใต้มีบริษัทไม้คือบริษัทแม่เงา จากแม่เงาแล้วเป็นที่พักของเรือแดงสยาม สตรีม แพคเกิด เรือแดงทุกลำที่แล่นมาจากกรุงเทพฯ จะต้องมาจอดที่บริษัท เรือแดงถือว่าเป็นเรือชั้นหนึ่ง โครงสร้างแข็งแรง ทาสีแดง ต่อไปก็เป็นวัดตะแบก และก็มีบ้านนายบุญเลื่อน ถัดไปก็บริษัทค้าไม้ คือ บริษัทค้าไม้ อีสต์ เอเชียติก ถัดไปเป็น


เซงหลิมจั้น ซึ่งทำกระเบื้อง และทำโถงไว้ขาย ถัดไปก็โรงน้ำแข็ง ถัดไปเป็นห้างไม้ มีสหอุยส์ ในบริเวณนั้นเป็นย่านการค้าทั้งสิ้น ต่อไปเป็นโรงเลื่อยของนามสกุลชัชประสิทธิ์ ต่อจากนั้นก็ตลาดซึ่งถูกเรียกว่าตลาดใหม่ (สมัยนั้นมี 2 ตลาด) ต่อไปเป็นที่ขายถ่านของนายหลง ถัดไปก็โรงสีข้าว เรียกว่าโรงสีกลาง ถัดไปเป็นโรงเลื่อยของนาย จรินทร์ นามสกุลเดชอุดม ต่อไปก็มีโรงเลื่อยจักร โรงเลื่อยจักรแถวนี้มีเยอะประมาณ 3 - 4 โรง และเป็นโกดังเก็บของ ของนามสกุลหงส์ลดารมภ์ เหนือขึ้นไปก็มีแพยาฝิ่น แล้วเหนือขึ้นไปสุดจากนั้นก็โรงสีเหนือ สมัยก่อนย่านนี้เจริญมาก สินค้าทุกชนิดต้องไปเอาที่แถวใหญ่มาแล้วจึงเอาเข้ามาขายที่ตลาด แม้แต่โรงเรียนวิสุทธ์และโรงเรียนตงฮั่วก็อยู่ที่เกาะยม เกาะยมเป็นเสมือนตัวจักรสำคัญที่จะหนุนเนื่องให้กับตลาดฝั่งนี้ ทั้งสินค้าและโรงเรียนจะอยู่ที่เกาะยม

กลุ่มคนที่เข้ามาจับบทบาทในเมืองปากน้ำโพ คือกลุ่มคนจีนที่เข้ามาทำการค้าขายในเมืองนครสวรรค์ โดยนำสินค้าขึ้นมาจากกรุงเทพฯ เพื่อขาย และขากลับก็ซื้อข้าวเปลือกและสินค้าปากลับไปราคาข้าวในท้องถิ่นชนบทจะต่ำกว่าราคาท้องตลาด 2 - 3 เท่าตัว การปรากฏขึ้นของกลุ่มคนพวกนี้ในฐานะ "ผู้เลี้ยงโชคชะตา" มีผลกระทบต่อระเบียบของอำนาจประเพณีพอสมควร อาการของความเสียระเบียบของอำนาจในส่วนนี้ปรากฏให้เห็นในรูปของคดีปล้นที่มีมากขึ้น การลักวัวควายเป็นเรื่องปกติที่มีมาตลอด แต่การ "ปล้นเรือ" ด้วยผู้คน 10 - 20 คน นั้นเป็นเรื่องใหม่ในขณะนั้น และเป็นปัญหาที่การปกครองแบบมณฑลเทศาภิบาลต้องรีบแก้ไขในระยะแรกอย่างเร่งด่วนด้วย

วัดในมณฑลนครสวรรค์เป็นศูนย์รวมอำนาจแบบประเพณีที่สำคัญ นอกจากในแง่ของอุดมการณ์และจิตใจซึ่งเป็นที่ทราบกันโดยทั่วไปแล้ว เรายังพบอีกว่าวัดกับชาวบ้านมีความสัมพันธ์กันแนบแน่นในแง่ของ "อำนาจทางโลก" ด้วย หมายความว่าพระสามารถจัดการขั้นต้นในการสงบเรื่องวิวาทหรือคดีความในชุมชนได้



๑. การวางผังเมือง
 ๒. การวางผังชุมชน
 ๓. การวางผังอุตสาหกรรม
 ๔. การวางผังการคมนาคม
 ๕. การวางผังการบริการ

| | |
|---|--|
| <p>แผนที่ 3.1.4.3 แสดงการใช้ที่ดินในยุคมุมทางการค้าทางน้ำ</p> | <p>แนวทางการพัฒนาพื้นที่ริมแม่น้ำเมืองนครสวรรค์</p> |
| | <p style="text-align: center;">  NOT TO SCALE </p> <p> ภาควิชาการวางผังภาคและเมือง คณะสถาปัตยกรรมศาสตร์ จุฬาลงกรณ์มหาวิทยาลัย </p> |



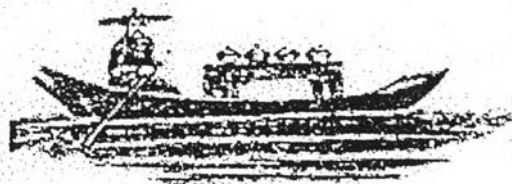
ภาพที่ 3.1.4.3-1 แสดงบริเวณปากน้ำโพ จังหวัดนครสวรรค์



ภาพที่ 3.1.4.3-2 แสดงสภาพเรือนแพในควายใหญ่ (น้ำน่าน)



ภาพที่ 3.1.4.3-3 แสดงแพ ชุง ตามลำน้ำ



ภาพที่ 3.1.4.3-4 แสดงภาพวาดพ่อค้าเรือเร่ชาวจีน

3.2 ยุคเปลี่ยนแปลง (พ.ศ. 2448 – 2507)

ยุคเปลี่ยนแปลงเป็นช่วงที่มีเหตุการณ์สำคัญอันทำให้เมืองนครสวรรค์เปลี่ยนไป โดยเหตุการณ์สำคัญที่เกิดขึ้นในยุคนี้ 2 เหตุการณ์ คือ การเดินทางโดยรถไฟมาถึง และมีการเดินทางโดยรถยนต์เข้ามา โดยส่งผลต่อการเปลี่ยนแปลงเมืองอย่างมาก ช่วงเวลาของยุคนี้อยู่ในช่วงประมาณ พ.ศ.2448 - 2507

3.2.1 ยุครถไฟมาถึง

3.2.1.1 ภาพรวมของการพัฒนาเมือง

หลังจากที่ประเทศสยามเริ่มเปิดประเทศทำการค้าแบบเสรีกับชาติตะวันตกและต้องการรักษาความเป็นเอกราชเอาไว้ จึงจำเป็นต้องมีการพัฒนาประเทศให้ทัดเทียมกับประเทศทางตะวันตก และได้มีการนำเอาเทคโนโลยีมาจากประเทศทางตะวันตกเพื่อมาพัฒนาประเทศ ทำให้เกิดการสร้างทางรถไฟขึ้นในประเทศเพื่อให้มีการติดต่อถึงกันระหว่างเมืองได้โดยง่ายไม่ต้องใช้เวลาในการเดินทางมากอย่างแต่ก่อน ทางรถไฟสายแรกที่ถูกสร้างขึ้นคือ สายตะวันออกเฉียงเหนือ ระหว่าง กรุงเทพฯ - นครราชสีมา เริ่มเปิดดำเนินการครั้งแรกในปี พ.ศ. 2444 และสายที่ 2 คือ ทางรถไฟสายเหนือ โดยแยกจากทางรถไฟสายตะวันออกเฉียงเหนือที่ชุมทางบ้านภาชี ขึ้นมาจนถึงเมืองนครสวรรค์ในปี พ.ศ. 2448 และสร้างต่อไปจนถึงเมืองเชียงใหม่ ในปี พ.ศ. 2469 ส่งผลให้การเดินทางจากลุ่มน้ำทางใต้กับเมืองทางภาคเหนือที่มีทางรถไฟผ่านสะดวกรวดเร็วกว่าแต่ก่อนเป็นอันมาก

ความเจริญของนครสวรรค์เดิมจะอยู่ทางฝั่งตะวันออกของแม่น้ำเจ้าพระยาใต้ตัวเมืองเก่าลงมาประมาณ 8 กม. คือตั้งแต่แควใหญ่ (แม่น้ำน่าน) จากสถานีรถไฟปากน้ำโพ ลงมาถึงท่าน้ำปากน้ำโพ เพราะต้องอาศัยการขนส่งทางน้ำและรถไฟไปกรุงเทพฯ ส่วนตัวปากน้ำโพขณะนี้อยู่ฝั่งตะวันตกยังไม่เจริญ ดังนั้นพวกที่มีฐานะดีที่ได้จากการสะสมทุนการค้า ทั้งพ่อค้าชาวจีนและนายห้างฝรั่งอาศัยอยู่บนเรือนแพ ซึ่งตั้งอยู่บนแควใหญ่ (หรือแม่น้ำน่าน) เท่านั้น บางแพเปิดกิจการค้าขาย แพนใหญ่ขนาดตั้งเป็นห้างสรรพสินค้าก็มี ที่ฐานะด้อยหน่อยก็อาศัยอยู่ในเรือเอี่ยมจุน รับสินค้าเร่งส่งขายขึ้นๆ ล่องๆ อยู่ตลอดเวลา

สมัยรัชกาลที่ 5 ได้โปรดให้ย้ายเมืองจากทางฝั่งตะวันออกมาทางฝั่งตะวันตก เนื่องจากการขยายตัวของเมือง ถึงแม้ว่าจะมีการย้ายมาทางฝั่งตะวันตกของแม่น้ำปิงและแม่น้ำเจ้าพระยา การค้าบริเวณแม่น้ำน่านหรือแควใหญ่มักคึกคักรุ่งเรืองต่อมาจนถึงสมัยรัชกาลที่ 6 ต่อกับต้นรัชกาลที่ 7 ซึ่งบริเวณปากน้ำโพ บริเวณปากแม่น้ำเจ้าพระยาเต็มไปด้วยเรือค้าข้าว เรือค้าขายขนาดใหญ่จากกรุงเทพฯ ก็มาจอดเรือเพื่อซื้อข้าวและมาประมูลค้าไม้ที่นี่ ถ้าอยากได้ของดีก็ต้องมาที่ปากน้ำโพเพราะเป็น



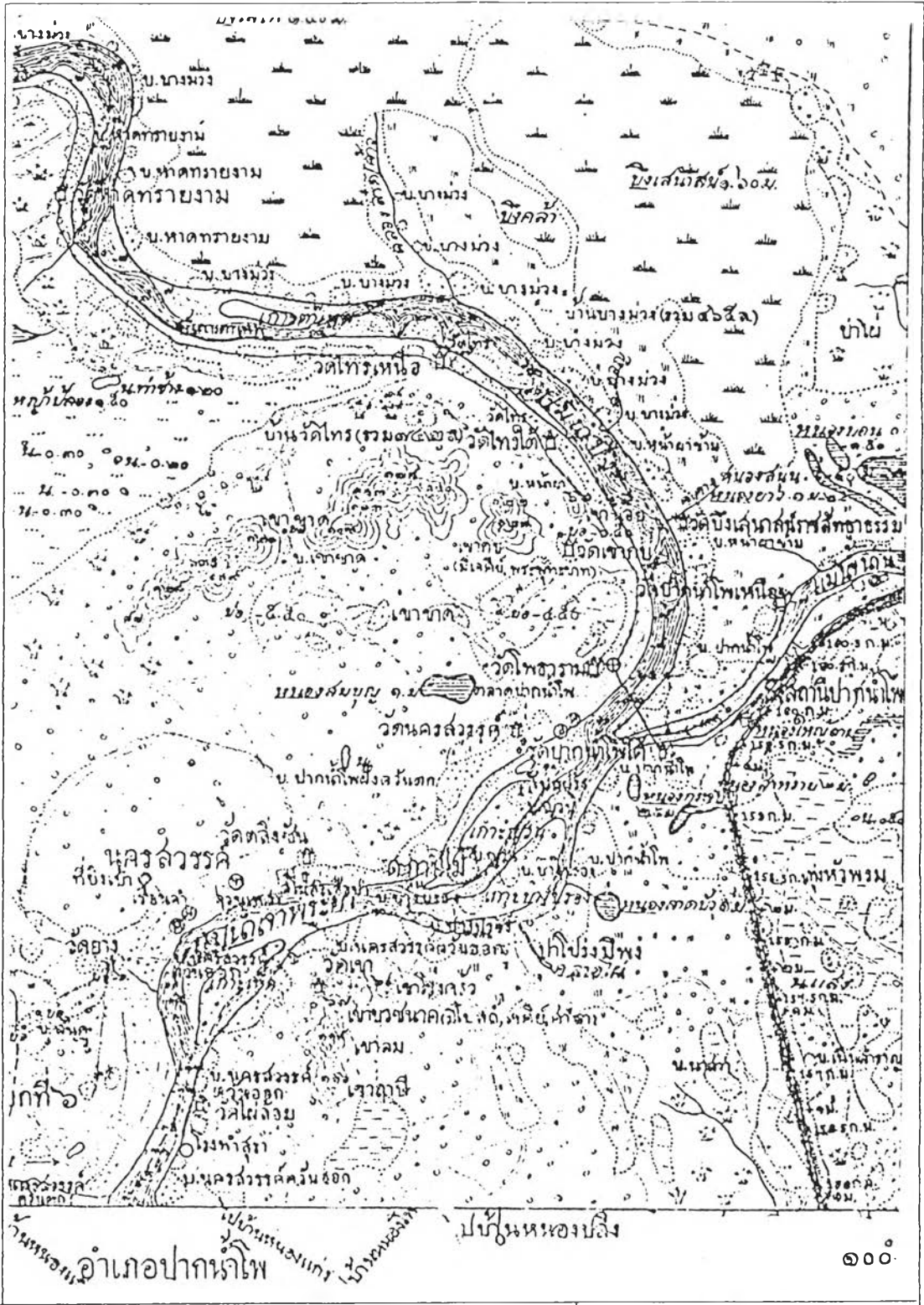
แผนที่ 3.2.1.1-1 แสดงตำแหน่งของเมืองนครศรีธรรมราชตั้งแต่สมัยสุโขทัยจนถึงรัตนโกสินทร์ตอนต้น


แนวทางการพัฒนาพื้นที่ริมหน้าเมืองนครศรีธรรมราช




NOT TO SCALE

ภาควิชาการวางผังภาคและเมือง
คณะสถาปัตยกรรมศาสตร์
จุฬาลงกรณ์มหาวิทยาลัย



| | |
|--|---|
| <p>แผนที่ 3.2.1.1-2 แสดงลักษณะภูมิประเทศในปี พ.ศ. 2456</p> | <p>แผนทางการพัฒนาพื้นที่ริมหน้าเมืองนครสวรรค์</p> |
| <p>ที่มา : กรมแผนที่ทหาร</p> | <p style="text-align: center;">  NOT TO SCALE ภาควิชาการวางแผนภาคและเมือง คณะสถาปัตยกรรมศาสตร์ จุฬาลงกรณ์มหาวิทยาลัย </p> |



| | |
|---|--|
| <p>แผนที่ 3.2.1.1-3 แสดงลักษณะการตั้งถิ่นฐานในปี พ.ศ. 2456</p> | <p>แนวทางการพัฒนาพื้นที่ริมหน้าเมืองนครศรีธรรมราช</p> |
| <p> ๑-๑๑.๖๓ ๑๑.๑๑.๑๑.๑๑ ๑๑.๑๑.๑๑ ๑๑.๑๑ ๑๑.๑๑.๑๑.๑๑ ๑๑.๑๑.๑๑.๑๑ ๑๑.๑๑.๑๑.๑๑ </p> | <p style="text-align: center;">  NOT TO SCALE ภาควิชาการวางแผนภาคและเมือง คณะสถาปัตยกรรมศาสตร์ จุฬาลงกรณ์มหาวิทยาลัย </p> |

ตลาดใหญ่ของสินค้าทั้งข้าวและไม้ จึงไม่น่าประหลาดใจเลยที่ทางฝั่งตะวันตกของแม่น้ำปิง ซึ่งเรียกกันว่าแม่น้ำเจ้าพระยาจะเต็มไปด้วยพวกโรงแรกที่พักอาศัยต่างๆ ขณะเดียวกันในช่วงสมัยรัชกาลที่ 5 ก็เริ่มมีทางรถไฟขึ้นมาจนถึงนครสวรรค์ แล้วก็หลังจากนั้น พอถึงปี พ.ศ. 2465 จึงได้สร้างทางรถไฟไปถึงจังหวัดเชียงใหม่ ในช่วงที่เริ่มมีทางรถไฟมาถึงนครสวรรค์แล้วสินค้าต่างๆ จากกรุงเทพฯ ซึ่งส่วนใหญ่เป็นสินค้าต่างประเทศ เช่น บุหรี่ เหล้า ของชำ พวกอะไหล่ พวกเครื่องจักรต่างๆ ก็จะถูกขนส่งมาทางรถไฟแล้วมาลงที่สถานีปากน้ำโพ เนื่องจากสมัยก่อนสถานีปากน้ำโพเป็นสถานีที่ใหญ่มากของนครสวรรค์ เนื่องจาก สถานีนครสวรรค์ในช่วงเวลานั้นยังไม่ได้ถูกก่อสร้าง โดยมาสร้างหลังสงครามโลกครั้งที่สอง เพราะฉะนั้นเมื่อต้องเดินทางโดยรถไฟ พวกขบวนนครสวรรค์ซึ่งอยู่ทางตะวันตกต้องข้ามเรือและไปขึ้นรถไฟที่สถานีปากน้ำโพ พอสินค้ามาลงที่สถานีรถไฟปากน้ำโพแล้วก็จะถูกขนไปเก็บไว้ในโกดังต่างๆ อยู่บริเวณใกล้เคียงนั้นทางฝั่งตะวันออกและหลังจากนั้นค่อยๆ ทอยยกลงสู่แม่น้ำน่าน และก็นำมาขายทางฝั่งตะวันตก บริเวณที่เรียกว่าตลาดปากน้ำโพ หลังสงครามโลกครั้งที่ 2 สินค้าลงได้มีการสร้างสถานีรถไฟใหม่ที่ตำบลหนองปลิง (เนื่องจากสถานีปากน้ำโพถูกระเบิดจากทหารญี่ปุ่นยากที่จะซ่อมแซมให้ได้ดี) ซึ่งเป็นสถานีรถไฟของจังหวัดนครสวรรค์ในปัจจุบัน ทำให้ความสำคัญของแควใหญ่ลดลง และการขนส่งทางน้ำได้เริ่มลดบทบาทลง ประกอบกับปี พ.ศ. 2490 เกิดไฟไหม้ครั้งใหญ่ตลาดปากน้ำโพเป็นผลผลักดันให้ความเจริญได้ขยายตัวมาฝั่งตะวันตกเต็มที่

เมืองนครสวรรค์ หรือ เมืองปากน้ำโพ หรือ เมืองชุมทางสี่แคว สมัยนี้ยังคงเป็นเมืองศูนย์กลางการสัญจรทางน้ำไม่ว่าจะล่องไปตามลำน้ำเจ้าพระยา หรือทวนน้ำขึ้นไปตามแควต่างๆ แม้ว่าจะมีการขนส่งทางรถไฟก็ตาม แต่การขนส่งทางน้ำก็ยังนิยมใช้กันอยู่ เพราะค่าใช้จ่ายถูกกว่านั่นเอง และอีกประการหนึ่งคือระหว่างที่ทางรถไฟยังไปไม่ถึงเชียงใหม่ นั้น นครสวรรค์ยังคงมีฐานะเป็นเมืองกึ่งกลางในการขนส่งอยู่นั่นเอง การลดลงของการใช้พื้นที่ริมน้ำจึงยังไม่ปรากฏชัดเจน

ครั้นต่อมาเมื่อรัชกาลที่ 6 โปรดให้เปลี่ยนชื่อเมืองเป็นจังหวัด เมืองพยุหะคีรี มโนรมย์ และสรรคบุรีเป็นเมืองเล็กเกินไปจึงถูกยุบเป็นอำเภอขึ้นกับจังหวัดชัยนาท เหตุการณ์ในปลายรัชกาลที่ 6 และต้นรัชกาลที่ 7 มีปัญหาเศรษฐกิจกระหน่ำซ้ำเติมเข้ามา ซึ่งมีผลให้มีการตัดทอน ยุบ และโยกย้ายอำนาจ และลักษณะงานของมณฑลเทศาภิบาลหลายครั้ง ในที่สุดถึงรัชกาลที่ 7 ด้วยเหตุผลทางเศรษฐกิจ จึงโปรดให้ยุบมณฑลนครสวรรค์ลงใน พ.ศ. 2474 แล้วโอนจังหวัดนครสวรรค์ไปไว้ในมณฑลอยุธยา และต้องยุบเลิกมณฑลเทศาภิบาลนครสวรรค์ ในปี พ.ศ. 2475 รวมเวลาที่เมืองนครสวรรค์เป็นที่ตั้งมณฑลเทศาภิบาล 37 ปี ด้วยเหตุผลว่าเศรษฐกิจของประเทศตกต่ำมาก ต่อมาหลังจากเปลี่ยนแปลงระบอบการปกครองโดยมีรัฐธรรมนูญและใช้พระราชบัญญัติระเบียบราชการบริหารราชอาณาจักรไทยแล้ว จึงได้ยุบเลิกการแบ่งมณฑลเทศาภิบาลไปใน พ.ศ. 2476

เมืองนครสวรรค์ได้เจริญขึ้นเป็นชุมชนขนาดใหญ่ มีประชากรตั้งถิ่นฐานทำมาค้าขายเป็นจำนวนมาก และตั้งขึ้นเป็นสุขาภิบาล เมื่อ พ.ศ. 2457 ต่อมาเมื่อชุมชนเจริญเติบโตมากขึ้นจึงได้ยกฐานะขึ้นเป็นเทศบาล เมื่อ ปี พ.ศ. 2478

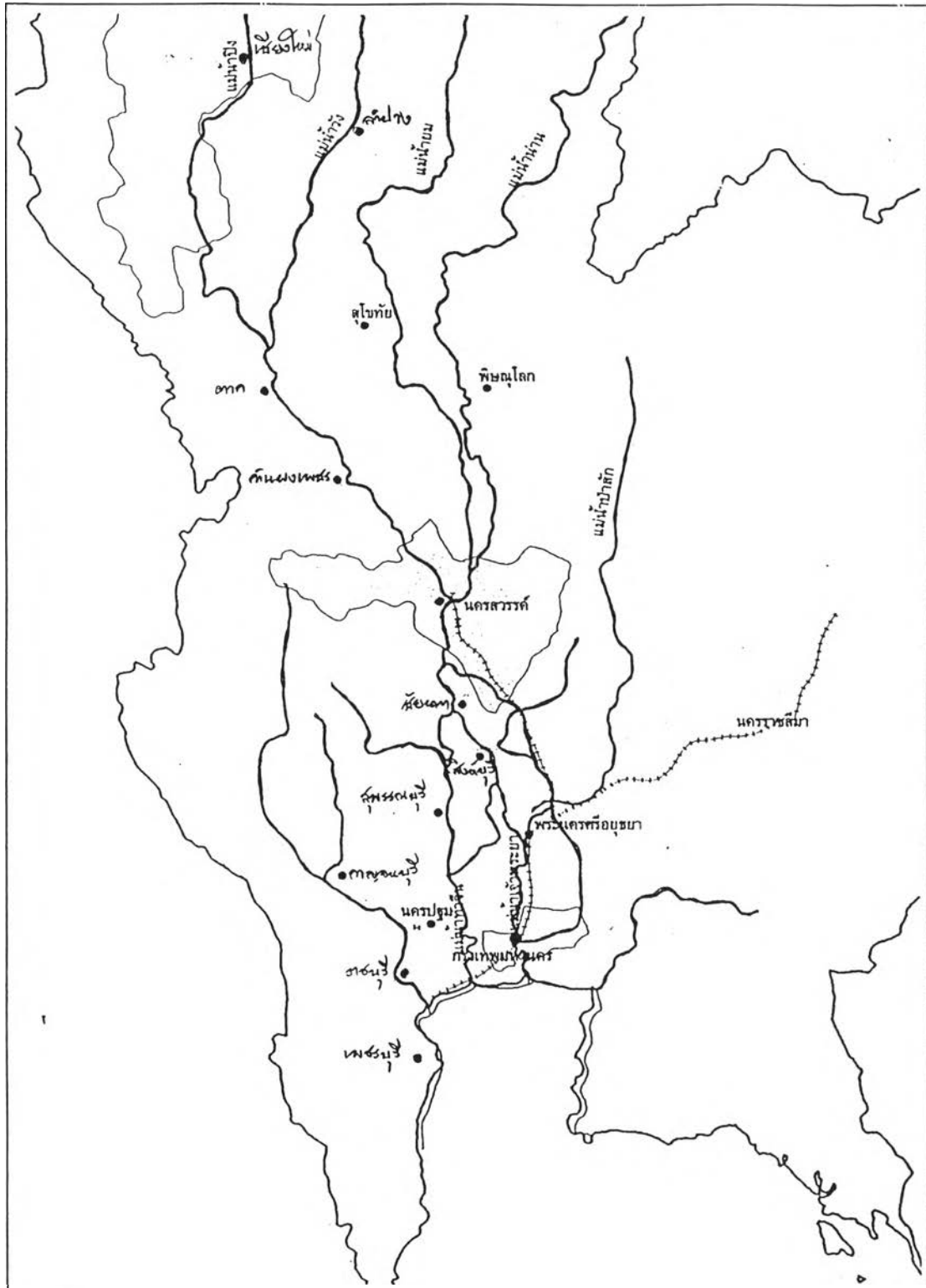
3.2.1.2 เมืองสำคัญและการเชื่อมโยง


เมืองนครสวรรค์ยังคงเป็นเมืองศูนย์กลางเชื่อมโยงการเดินทางน้ำที่สำคัญระหว่างเมืองทางเหนือและใต้ดังเช่นยุคที่ผ่านมา แต่ที่เพิ่มขึ้นมาในยุคนี้คือมีการขนส่งทางรถไฟเมื่อทางรถไฟมาถึงนครสวรรค์ในปี พ.ศ.2448 โดยมีบทบาทในการขนส่งสินค้ามากกว่าเพื่อการโดยสาร การขนส่งทางน้ำจึงยังคงมีความสำคัญอยู่ในยุคนี้ แต่ก็มีมีการขนส่งโดยใช้เรือยนต์เข้ามาใช้ด้วย ต่อเมื่อมีการก่อสร้างทางรถไฟขึ้นไปจนถึงเชียงใหม่ในปี พ.ศ. 2469 จึงเริ่มจะส่งผลต่อการเชื่อมโยง ซึ่งหมายความว่าสินค้าที่มาจากทางรถไฟก็จะไม่หยุดที่นครสวรรค์ แต่จะเลยไปเมืองทางเหนือได้เลย ส่งผลให้นครสวรรค์เริ่มคลายความสำคัญด้านเศรษฐกิจแบบรัฐกึ่งกลางลง แต่ยังไม่กระทบมากเท่ากับเมื่อมีการเปิดสะพานเดชาติวงศ์ในยุคที่รถยนต์มาถึง การคมนาคมติดต่อภายในชุมชนยังคงใช้เส้นทางคมนาคมเป็นหลัก สำหรับการติดต่อกับชุมชนภายนอกก็ใช้เส้นทางรถไฟและเส้นทางน้ำควบคู่กัน

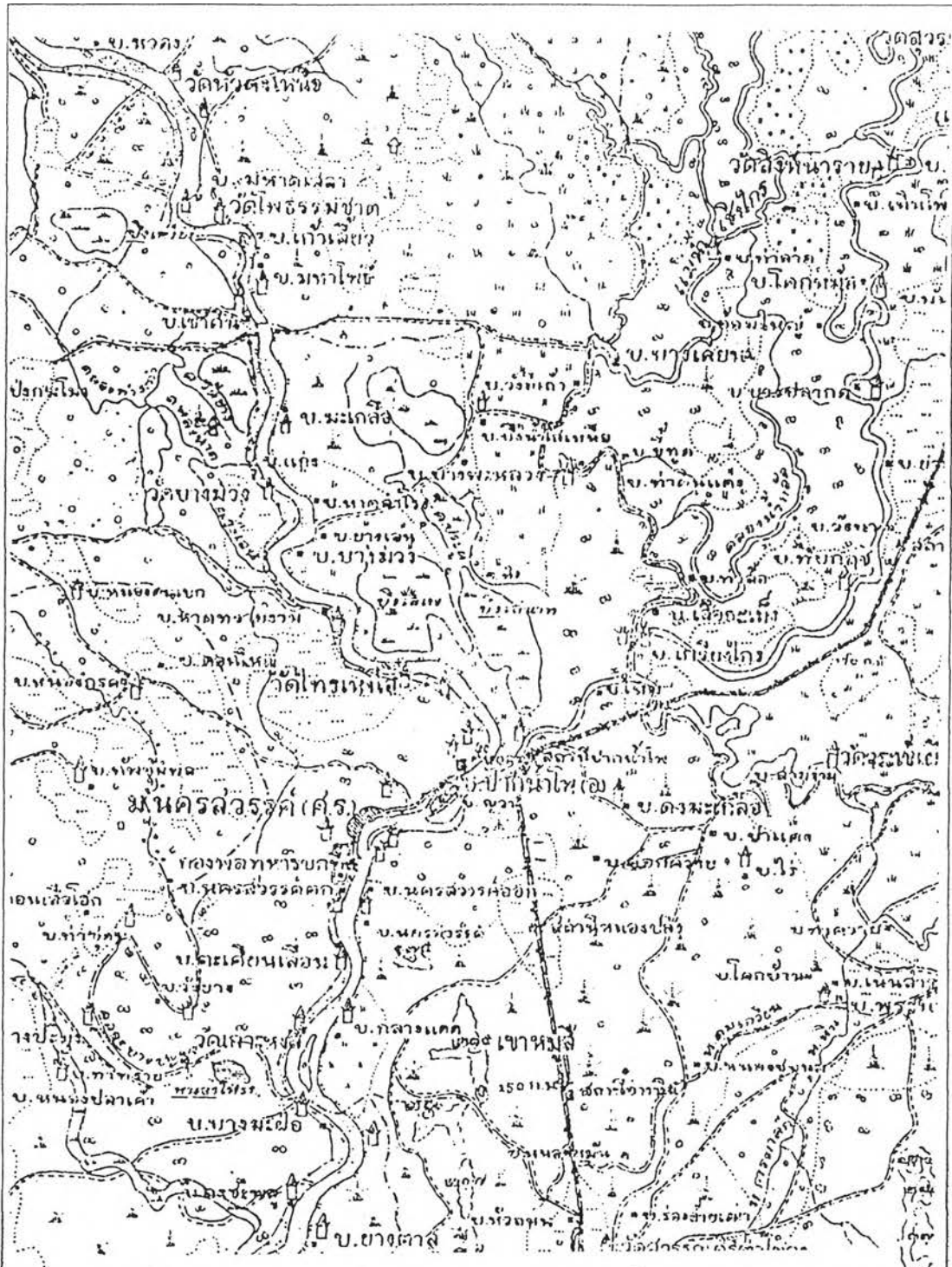
3.2.1.3 การใช้ที่ดินและวิถีชีวิต

เมืองปากน้ำโพเมื่อมีการจัดตั้งมณฑลเทศาภิบาลเป็นรูปเป็นร่างแล้วนั้นกล่าวขวัญกันว่าเป็นที่ประชุมชนทางการค้า และเป็นที่รวบรวมไม้ซุง ในระยะแรกเป็น "เมืองอันหนึ่งในลำน้ำ" ต่อมามีการขึ้นไปจับจองขยายการตั้งเมืองเป็นตลาดเลียบริมแม่น้ำยาวทั้งสองฝั่งถนน ของที่ขายเป็นของกรุงเทพฯ ของที่เจียวเอามาขายถ้ำเป็นผ้าก็๊แมนเชสเตอร์ มีแพหางเงินขายของฝรั่งที่จำเป็นต้องใช้ในการเดินทาง ซึ่งนำขึ้นมาขายจากกรุงเทพฯ โดยทางรถไฟ เนื่องจากสะดวกและมีกำไรดีกว่า ก่อนที่จะยกเลิกมณฑลเทศาภิบาลมีไฟไหม้ใหญ่ในตลาดปากน้ำโพ 2 ครั้ง หลังจากไฟไหม้ก็จะมีการขยายตัวอาคารเพิ่มมากขึ้น มีผู้คนพลุกพล่านมากขึ้น อำนาจรัฐก็ไม่ได้ส่งเสริมให้มีการขยายตัวทางการค้าไปเสียทั้งหมด หลักการคือเปิดโอกาสให้ทำการค้าโดยไม่ขัดกับระเบียบและกฎของรัฐ กล่าวได้ว่าเป็นโอกาสที่มีก่อนไพร่ไทยเพราะมีสิทธิในการเดินทาง ต่อมาไพร่ก็ถูกชักจูงโดยกลไกตลาดอันเนื่องมาจากข้าวมีราคาดีจึงไปทำนา การทำการค้าจึงเป็นเรื่องของคนจีนโดยส่วนใหญ่ ปี พ.ศ. 2452 พบว่าจำนวนคนจีนในนครสวรรค์มีถึง 7,093 คน


ก่อนการย้ายเมืองมาฝั่งตะวันตก เมืองปากน้ำโพเดิมมีความเจริญมาก ข้าวและไม้สักเป็นสินค้าที่ส่งผลต่อการใช้ที่ดินริมน้ำ และสร้างความรุ่งเรืองทางเศรษฐกิจให้ดินแดนแถบนี้ มีเรือข้าวจอดเรียงรายริมแม่น้ำน่าน และมีโรงสีกับบริษัทค้าไม้ตั้งอยู่มากมายบนฝั่งน้ำน่าน ในสมัยนี้มีรถไฟมาถึงนครสวรรค์

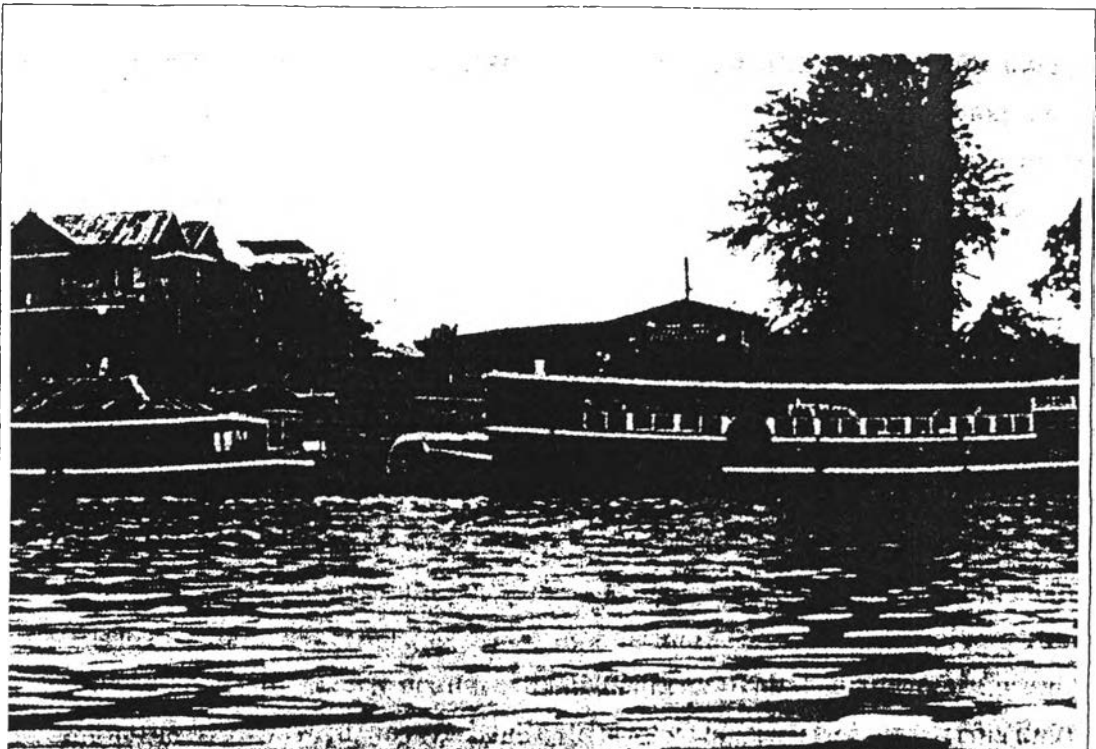


| | |
|--|--|
| <p>แผนที่ 3.2.1.2-1 แสดงการเชื่อมโยงระหว่างเมืองสำคัญต่างๆในยุคเปลี่ยนแปลง (รถไฟมาถึง)</p> | <p>แนวทางการพัฒนาพื้นที่ริมน้ำเมืองนครสวรรค์</p> |
| <p>สัญลักษณ์</p> <ul style="list-style-type: none"> ● ตำแหน่งเมือง ~ แม่น้ำ +++++ ทางรถไฟ | <p style="text-align: center;">  NOT TO SCALE </p> <p>ภาควิชาการวางแผนภาคและเมือง คณะสถาปัตยกรรมศาสตร์ จุฬาลงกรณ์มหาวิทยาลัย</p> |

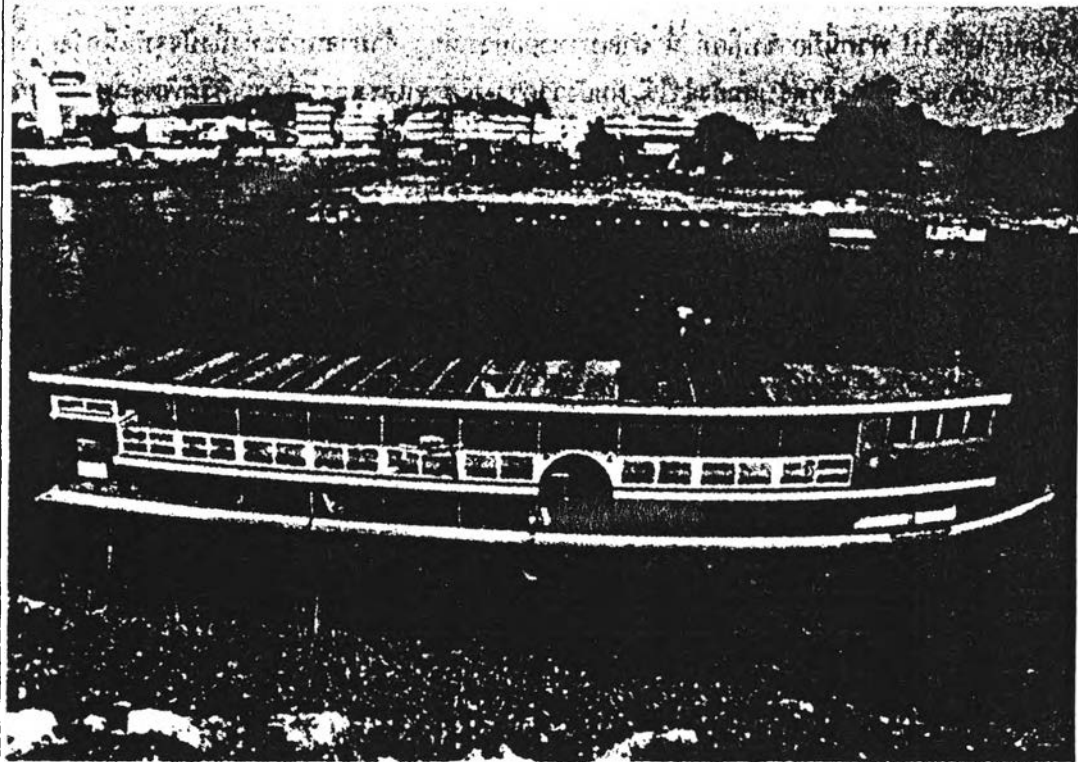


แผนที่ 3.2.1.2-2 แสดงการเชื่อมโยงเมืองนครศรีธรรมราชกับพื้นที่โดยรอบ ใน พ.ศ.2466

| | |
|------------------------------|--|
| <p>ที่มา : กรมแผนที่ทหาร</p> | <p>แนวทางการพัฒนาพื้นที่ริมหน้าเมืองนครศรีธรรมราช</p> |
| | <p style="text-align: center;">  NOT TO SCALE </p> |
| | <p>ภาควิชาการวางแผนภาคและเมือง คณะสถาปัตยกรรมศาสตร์ จุฬาลงกรณ์มหาวิทยาลัย</p> |

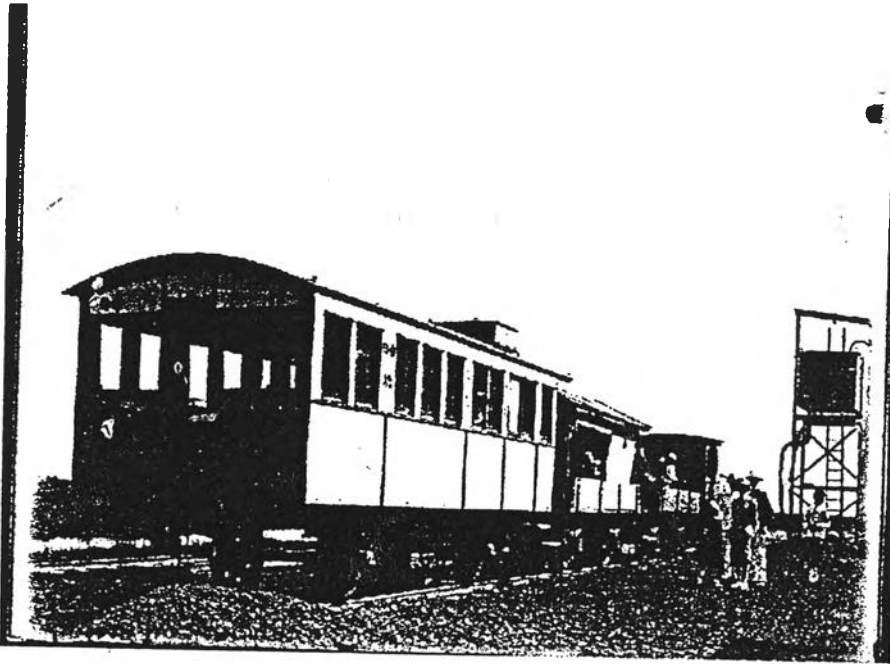


ผู้เรือนขลุ่ย สวรรค์เจ้าเรือนเมลิเซีย (ซึ่งรับช่วงมาจากตระกูลชัชประสิทธิ์ เมื่อ ๓๐ ปีก่อน) อาคารด้านซ้ายมือ
คือบริษัทของโกลด์คาล์ม ในอดีต ส่วนด้านขวามือที่เห็นเปิดองโรงสีคือ โรงสีได้ (โรงสีไฟบุญญาดำรง) ซึ่งปัจจุบันเลิก
กิจการไปแล้ว

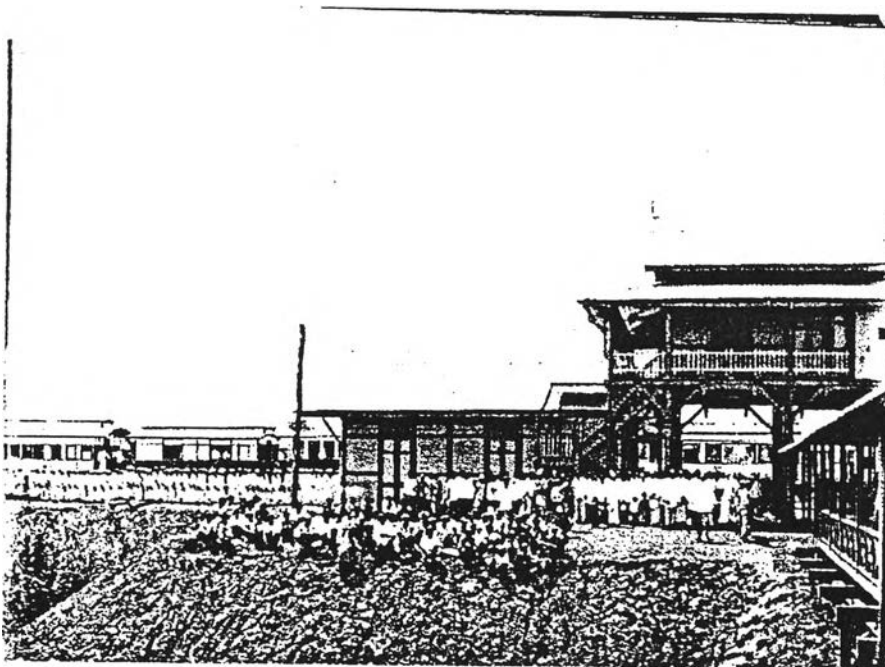


เรือเมลิเซีย รับ - ส่งผู้โดยสารในแม่น้ำน่าน ระหว่างปากน้ำโพ - ตะพานหิน เมื่อ ๓๐ ปีก่อน

ภาพที่ 3.2.1.2-1 แสดงเรือกลไฟที่ใช้รับส่งผู้โดยสาร



ภาพที่ 3.2.1.2-2 แสดงรถไฟในสมัยรัชกาลที่ 5



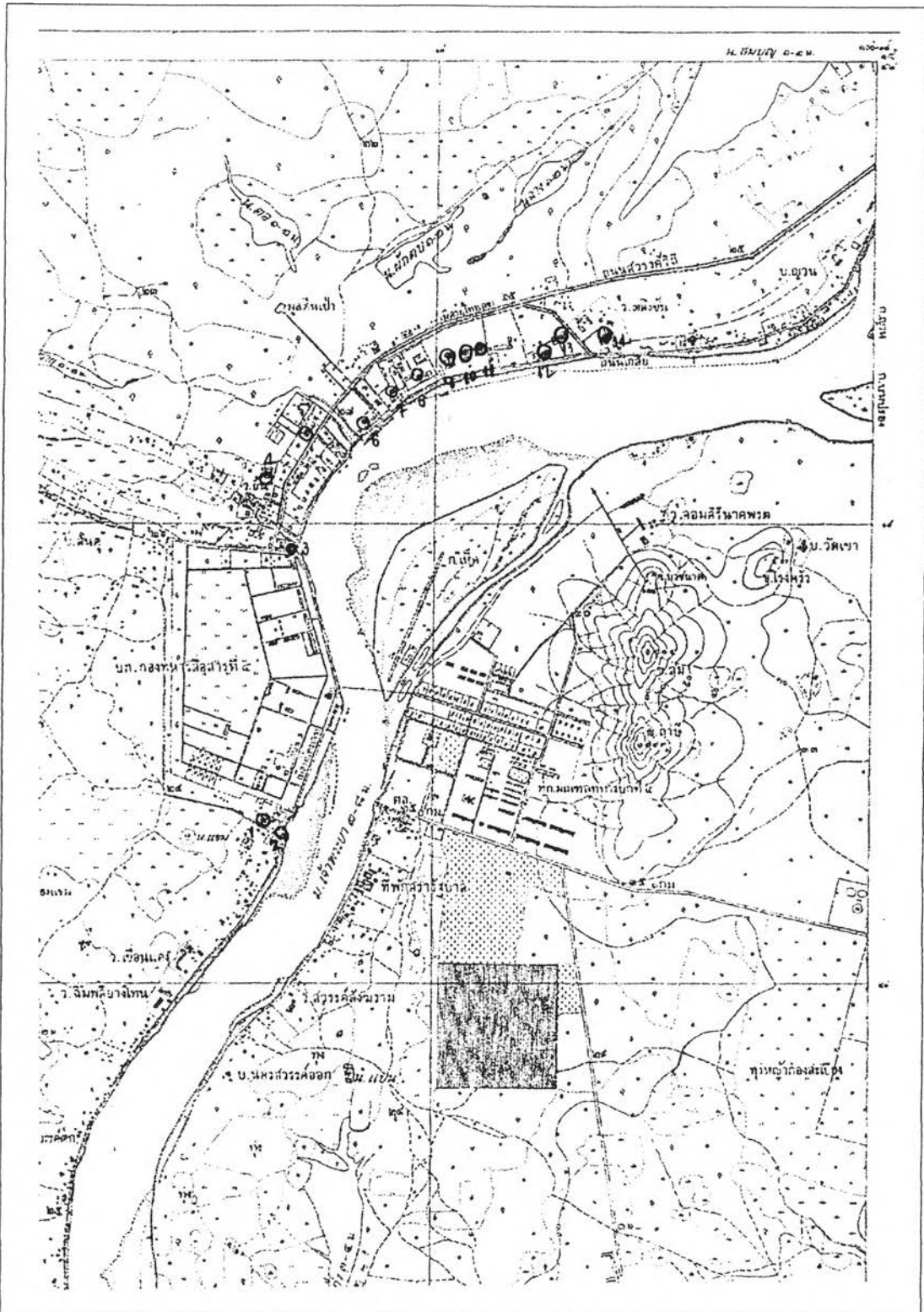
ภาพที่ 3.2.1.2-3 แสดงสถานีรถไฟเมืองนครสวรรค์

แล้วจึงมีสถานีรถไฟปากน้ำโพอยู่ฝั่งนี้ด้วย บริเวณเหนือสถานีรถไฟปากน้ำโพขึ้นไป ก็ใกล้ๆ เรือข้าม นอกจากมีโรงสีแล้ว ก็ยังมีโรงเลื่อยอีกหลายโรง เช่น โรงเลื่อยชัยประสิทธิ์ โรงเลื่อยนายจรินทร์ ศูนย์กลางการค้าใหญ่ของปากน้ำโพระยะแรกจะอยู่ทางฝั่งตะวันออกคือทางฝั่งแม่น้ำน่าน ซึ่งทางฝั่งตะวันออกที่เห็นจะเต็มไปด้วยบ้านเรือน ทำให้ในช่วงเวลานั้นพื้นที่ริมน้ำมีความจอแจมาก มีบ้านเรือนมีเรือนแพมีตลาดการค้ามีโรงสี โรงเลื่อย บริษัทค้าไม้ มีโรงน้ำแข็ง มีโกดังสินค้าต่างๆ โดยเฉพาะแถวบริเวณใกล้ๆ กับสถานีรถไฟมีโกดังหลายแห่ง แล้วผู้คนก็อยู่กันส่วนใหญ่บริเวณแถวใหญ่ ส่วนคนในแถวนี้ทำธุรกิจ ค้าขาย ส่วนทางแม่น้ำปิงไม่ค่อยมีเรือนแพ เพราะว่ามีน้ำในแม่น้ำปิงไหลเชี่ยวมาก

หลังจากที่มีการสร้างเส้นทางรถไฟแล้ว ผู้คนก็เริ่มมาตั้งถิ่นฐานบ้านเรือนและอาคารร้านค้ารอบๆ สถานีรถไฟ ซึ่งตั้งอยู่ตามฝั่งซ้ายของแม่น้ำน่าน และบริเวณใกล้เคียง จึงมีชุมชนเกิดขึ้นอีกแห่งหนึ่ง เนื่องจากผู้คนสามารถใช้เส้นทางรถไฟในการคมนาคมติดต่อได้สะดวก ผู้คนจากที่อื่นๆ เริ่มอพยพเข้ามาตั้งถิ่นฐาน ทำการเพาะปลูก และประกอบอาชีพอื่นๆ มากขึ้น ตามพื้นที่ต่างๆ เช่น บริเวณเกาะญวน เกาะบางปรอง เกาะยม และริมแม่น้ำน่านทั้งฝั่งซ้ายและฝั่งขวา

การใช้ที่ดินในบริเวณที่กว้างเป็นของขุนประจักษ์จินิกิจ ท่านได้ผู้บุกเบิกในการตั้งตลาดสดขายของ ต่อมาภายหลังได้สร้างตึกแดงขึ้น (ตึกแดง คือตึกแดงที่ทาสีแดง สมัยนั้นมีตึกแค่ 3 หลัง คือตึกแดง เป็นของขุนประจักษ์จินิกิจ ตึกขาวเป็นของพระยาบุเรศ (อธิบดีกรมตำรวจในสมัยสงครามโลกครั้งที่ 2) และตึกเหลือง เป็นของวัดโพธาราม พระอารามหลวงสร้างจากเงินรายได้ของวัด เช่น ค่าเช่าตึกแถวในตลาดที่วัด สำหรับตึกเหลืองเป็นแหล่งขายผ้า ส่วนตึกขาวเป็นแหล่งขายอาหาร โดยชั้นบนสร้างเป็นโรงแรมสำหรับผู้มาค้าขาย ส่วนชั้นล่าง จัดเป็นตลาดขายของสด เช่น กุ้ง ปู ปลา ไก่ ฯลฯ นอกจากนั้นที่หน้าตึกแดง ยังสร้างท่าเรือจ้าง และเก็บ "ค่าท่า" (ค่าธรรมเนียมที่เจ้าของเรือต้องเสียให้กับเจ้าของท่า ในอัตราที่กำหนดขึ้นเอง แล้วแต่จะตกลงกัน ระหว่างเจ้าของท่าเรือกับเจ้าของเรือ)

บรรยากาศของเมืองปากน้ำโพซึ่งเป็นเมืองศูนย์กลางธุรกิจการค้า แมื่อดัวเมืองจะไม่ใหญ่โตเท่าปัจจุบันก็ตาม แต่บรรยากาศแห่งเมืองศูนย์กลางการค้าเมื่อ 40 - 50 ปีที่แล้วยังหลงเหลือให้เห็นถึงปัจจุบัน แม้เรือนแพในแถวใหญ่จะเหลือน้อย เพราะผู้คนอพยพไปตั้งบ้านเรือนอยู่ริมถนน แต่ย่านธุรกิจการค้าเก่าๆ แถบสถานีปากน้ำโพเรื่อยลงมาทางใต้ ถึงสถานีหนองปลิง(สถานีนครสวรรค์) และถนนมาตุลี ถนนริมเขื่อนยังคงดำเนินกิจการอยู่ทุกวันนี้ บนฝั่งเมืองปากน้ำโพอันเป็นที่ตั้งเมืองนครสวรรค์ปัจจุบันนี้ ถนนริมน้ำหรือถนนริมเขื่อนสมัยก่อนก็คึกคัก มีโรงแรม โรงน้ำชา ตลาดโต้รุ่ง ตั้งเรียงกันอยู่เรียกชื่อกันตามลักษณะของอาคาร เช่น โรงแรมตึกแดง โรงแรมตึกขาว โรงแรมตึกเหลือง โรงแรมไทยอารี โรงแรมหมี่กึ่ง เป็นต้น ผู้ที่เข้าพักแรมส่วนมากเป็นนักธุรกิจ ทั้งไทย จีน ฝรั่งเศส อัตราค่าห้องสมัยนั้นตั้งแต่ราคา 10 - 30 บาท (รำไพพรรณ แก้วสุริยะ, 2527)



แผนที่ 3.2.1.3-1
 แสดงการใช้ที่ดินบริเวณย่านราชการ ในปี พ.ศ. 2479

| | | |
|------------------------------|--------------------|--------------------|
| ① โรงพระราชพิธีท้าวผู้ | ⑥ สภานิติสภา | ⑭ นครเขื่อนขันธ์ |
| ② ถนนใต้ | ⑦ ศาลาว่าการ | ⑮ โถงเก็บของสินค้า |
| ③ ถนนข.พ.พ.ค. | ⑧ สถานี | ⑯ พิพิธภัณฑสถาน |
| ④ บริเวณราชการและที่พักอาศัย | ⑨ ศาลจังหวัด | ⑰ โรงเรียน |
| ⑤ บริเวณพักผ่อนและสวน | ⑩ ที่พิพิธภัณฑสถาน | ⑱ โรงพิมพ์ |

ที่มา : กรมแผนที่ทหาร

แนวทางการพัฒนาพื้นที่ริมหน้าเมืองนครสวรรค์



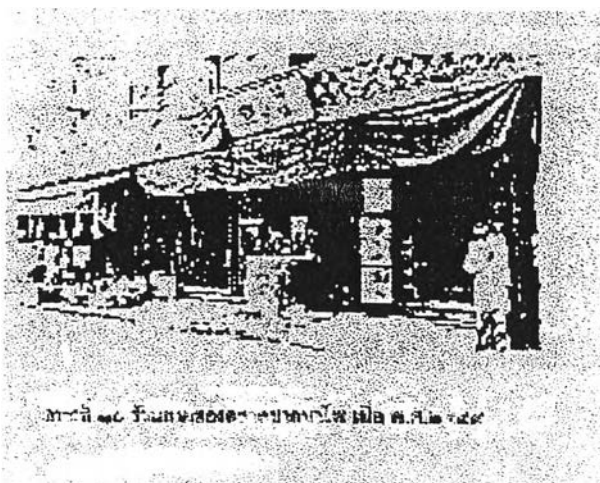
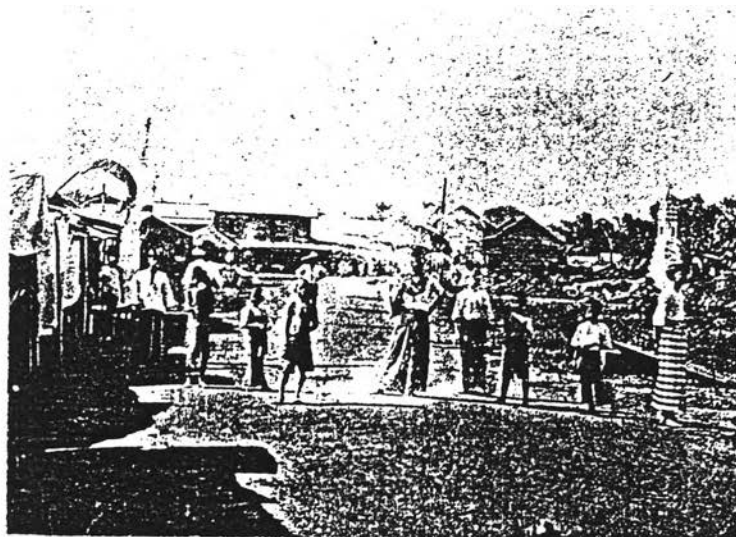
ภาควิชาการวางแผนภาคและเมือง
 คณะสถาปัตยกรรมศาสตร์
 จุฬาลงกรณ์มหาวิทยาลัย

ชีวิตยามค่ำคืน สมัยนี้ตรงบริเวณริมน้ำปลายถนนมาตุลีนั้นเป็นที่ตั้งตลาดได้รุ่ง ขายอาหาร ขนมและของกินสารพัดอย่างคล้ายๆ ตลาดได้รุ่งถนนริมเขื่อนทุกวันนี้ แต่ขายอยู่ถึงสองยามตีหนึ่งก็เลิกลา หากไม่ไปเดินหาอาหารอร่อยๆ แถบตลาดได้รุ่งบางคนอาจไปนั่งจิบน้ำชาอุ่นๆ มีสาวๆ หน้าแจ่มเป็นเพื่อนคุยหรือบางคนอาจจะเลยไปหาความแปลกใหม่ของชีวิตที่สถานบริการอาบจันทร์หรือกู่ลอบเหนือซึ่งมีการประกันโรคภัยไข้เจ็บรับรองคุณภาพอยู่ด้วย

ประมาณ พ.ศ. 2460 - 2465 ตลาดปากน้ำโพเป็นตลาดห้องไม้ชั้นเดียว ส่วนใหญ่เป็นห้องแคบๆ ย่านที่เจริญที่สุดคือย่านตลาดบริเวณโกสีย์ ริมน้ำเจ้าพระยา สองข้างทางแวดล้อมไปด้วยต้นก้ามปู กลางคืนไม่มีไฟฟ้าใช้ แต่ใช้ตะเกียงจุดกัน ขณะนั้นมีสถานีรถไฟปากน้ำโพ สินค้าต่างๆ ที่ส่งมาจากทางเหนือหรือทางใต้ จึงต้องอาศัยการขนส่งทางรถไฟมาลงที่สถานีปากน้ำโพ แล้วขนถ่ายสินค้ามาลงที่ตลาดปากน้ำโพและท่าตากูย สะพานดำ ในปีต่อมาได้มีโรงน้ำแข็งแห่งแรก เริ่มเปิดกิจการที่ตลาดสะพานดำ แต่เปิดได้ไม่นานก็ต้องปิดกิจการเพราะคนปากน้ำโพไม่นิยมบริโภค สินค้าทุกอย่างส่วนใหญ่ขนถ่ายมาทางเรือแจว เรือใช้ใบ และใช้แรงต้อ บริเวณสองฟากฝั่งแม่น้ำมีเรือนแพยาวเหยียด ย่านแควใหญ่เป็นย่านที่เจริญที่สุด อยู่บริเวณศาลเจ้าพ่อเจ้าแม่มีคนจีนไหลล้าพักอาศัยอย่างหนาแน่น แม่น้ำเจ้าพระยา สมัยนั้นสองข้างทางริมฝั่งยังเป็นป่า น้ำในแม่น้ำใสสะอาดไม่สกปรกอย่างปัจจุบัน

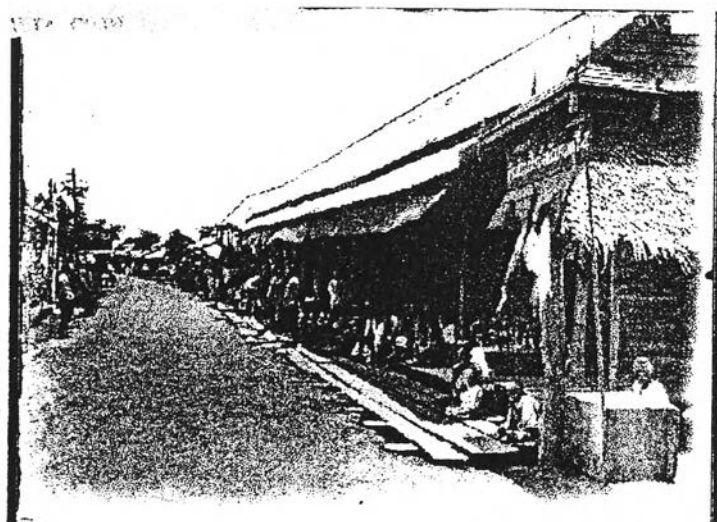
จำนวนราษฎรในนครสวรรค์นั้นประมาณ 200,000 คน การสำรวจสำมะโนประชากรครั้งแรกนั้นประมาณปี 2454 มีประชากรประมาณ 287,668 คน การสำรวจอาชีพในทศวรรษ 2450 นั้น พบว่าอาชีพอันดับ 1 คือ การทำนา รองลงมาคือจับสัตว์น้ำ และอันดับที่ 3 คืออาชีพรับจ้าง และอันดับ 4 คือ ทอผ้า

ความสัมพันธ์ของผู้คนในท้องถิ่นยังมีอยู่มากโดยมีศาสนาเป็นศูนย์รวมของจิตใจผู้คน และมีการถืออำนาจโดยแบ่งออกเป็น 2 ส่วน คือส่วนที่เข้ามาเป็นส่วนหนึ่งของระบบราชการ กับส่วนนอกระบบราชการ จะเห็นว่าส่วนที่อยู่นอกระบบราชการจะถูกปราบและควบคุมอย่างเข้มงวด พ่อค้าจีนและเจ้าภานุนายอากรจะถูกดึงเข้ามามีบทบาทเพิ่มขึ้นในฐานะที่มี "ทรัพย์สิน" พวกเขาจะช่วยเหลือโครงการบำรุงกำลังบ้านเมืองอย่างเช่น การสร้างโรงพยาบาลเมื่อปี พ.ศ. 2462 ซึ่งในสมัยนั้นเรียกกันว่า "โอสถศาลา" มีทั้งร้านจำหน่ายเวชภัณฑ์และเรือนคนไข้ ก็ได้จากการ "เรียโร" ผู้จำหน่ายฝิ่นในมณฑลนครสวรรค์ การสร้างโรงเรียนสตรีประจำจังหวัดนครสวรรค์ในปี พ.ศ. 2458 ก็ได้จากการบริจาค โดยส่วนมากแล้วกรมการพิเศษและพ่อค้าก็จะยอมรับอำนาจสมัยใหม่และได้เข้าไปช่วยทำให้ดำเนินการไปอย่างราบรื่น อำนาจรัฐสมัยใหม่และอำนาจประเพณีจึงสัมพันธ์กันแบบควบคุมและยินยอม ถ้าจะหลีกเลี่ยงก็จะออกมาในรูปของการไม่ให้ความร่วมมือ

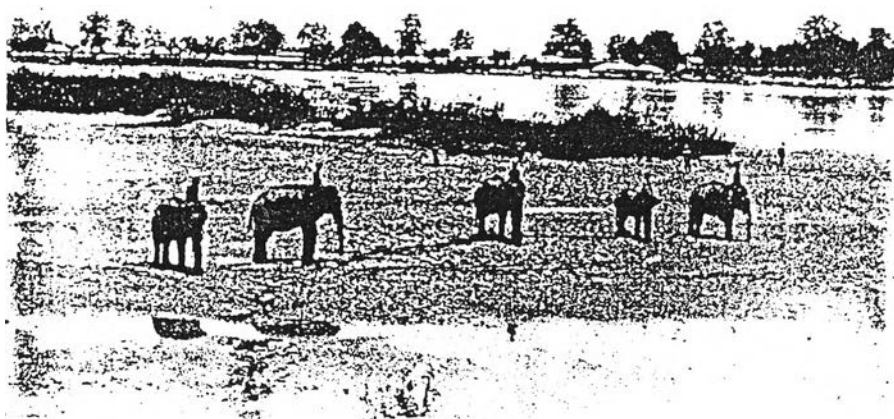


ภาพที่ ๓๖. รั้วถนนสองด้านปากน้ำโพ เมื่อ ค.ศ. ๑๙๑๕

ภาพที่ 3..2.1.3-1 แสดงตลาดปากน้ำโพ



ภาพที่ 3.2.1.3-2 แสดงบ้านปากน้ำโพธิ์ฝั่งตะวันตก หมู่ที่ 5



ภาพที่ 3.2.1.3-3 แสดงหาดหน้าเขาบรรณาค

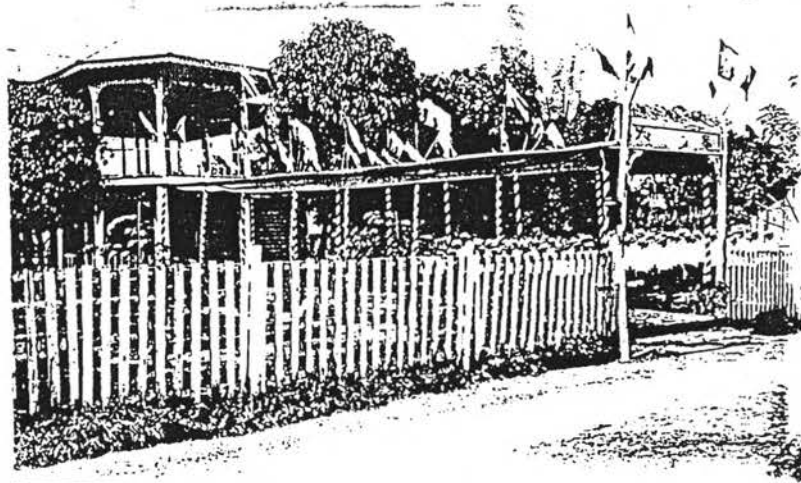


ภาพที่ ๔ วิวจากตึกอสังคัมที่ปากน้ำโพ

ภาพที่ 3.2.1.3-4 แสดงเรือบรรทุกสินค้าที่ทำเรือปากน้ำโพ



ภาพที่ 3.2.1.2-5 แสดงที่ทำการไปรษณีย์และโทรเลขปากน้ำโพ มณฑลนครสวรรค์



ภาพที่ 3.2.1.2-6 แสดงโรงเรียนวัดปากน้ำโพ

3.2.2 ยุครถยนต์มาถึง

3.2.2.1 ภาพรวมของการพัฒนาเมือง

ยุครถยนต์มาถึงมีความชัดเจนเมื่อกรมทางหลวงได้ถูกจัดตั้งขึ้นเมื่อ ปี พ.ศ. 2455 มีหน้าที่สร้างทางหลวงแผ่นดิน โดยในปี พ.ศ. 2470 มีการสร้างถนนลาดยางสายแรกชื่อถนนโกสีย์ มีความยาวตั้งแต่หน้าวัดนครสวรรค์ถึงตำบลบางปรอง (หน้าโรงเรียนสตรีนครสวรรค์ในปัจจุบัน) และในปี พ.ศ. 2479 ได้มีการกำหนดโครงการสร้างทางหลวงระยะยาวต่อเนื่องกันเป็นครั้งแรก ทำให้เส้นทางถนนเริ่มพัฒนาขึ้นอย่างรวดเร็ว โดยเฉพาะในช่วงสงครามโลกครั้งที่ 2 มีการสร้างทางหลวงสายต่างๆ เชื่อมพื้นที่ต่างๆ ส่วนของประเทศ โดยในปี พ.ศ. 2493 ถนนพหลโยธิน และสะพานเดชาติวงศ์ ได้สร้างเสร็จและเปิดดำเนินการ การเดินทางโดยทางรถยนต์ยิ่งสะดวกมากยิ่งขึ้น การสัญจรระหว่างภาคเหนือกับภาคกลางเป็นไปได้โดยสะดวกมากยิ่งขึ้น ไม่ต้องพึ่งพาทางน้ำอย่างแต่ก่อน นอกจากนี้บริษัทเดินเรือเมลีนานครสวรรค์ได้หยุดกิจการลงไปในปี พ.ศ. 2507 การสัญจรทางน้ำแทบจะไม่มีมีความสำคัญอีกต่อไป (ยกเว้นสินค้าเกษตรที่มีน้ำหนักมาก เช่น ข้าว ข้าวโพด พืชไร่ ที่ยังต้องขนส่งทางน้ำเท่านั้น) ทำให้การสัญจรทางน้ำหมดความสำคัญลง

แผนพัฒนาเศรษฐกิจและสังคมแห่งชาติ ฉบับที่ 1 (พ.ศ. 2504 - 2509) เน้นการพัฒนาประเทศเฉพาะด้านเศรษฐกิจเป็นสำคัญโดยเฉพาะการลงทุนในการสร้างพื้นฐานสำหรับการพัฒนาประเทศ ได้มีการสร้างเขื่อน ถนน และไฟฟ้ากระจายไปทั่วประเทศ ถนนพหลโยธินและเขื่อนภูมิพลคือ ตัวอย่างหนึ่งของโครงสร้างพื้นฐานที่สร้างทำขึ้นมาเพื่อจุดประสงค์ของการพัฒนาประเทศ ซึ่งมีผลต่อการเปลี่ยนแปลงเมืองนครสวรรค์อย่างมาก

ในปี พ.ศ. 2498 จังหวัดนครสวรรค์มีธนาคารพาณิชย์เพียง 3 แห่ง จากทั่วประเทศมี 108 แห่ง ซึ่งได้แก่ธนาคารนครหลวงไทย ธนาคารมณฑล (ธนาคารมณฑล เป็นธนาคารแห่งแรกของจังหวัดนครสวรรค์) และธนาคารเกษตร ซึ่งต่อมาธนาคารมณฑลร่วมกับธนาคารเกษตรเป็นธนาคารกรุงไทย จำกัด

ประเด็นเรื่องความสำคัญของนครสวรรค์ในแง่ของการเป็นเมืองการค้า ในช่วงหลังสัญญาสนธิสัญญาเบาว์ริงได้ลดน้อยลง เนื่องจากบริษัทค้าไม้หลายแห่งเลิกกิจการไป เช่น บริษัทบอร์เนียว บริษัทลำซำที่ค้าไม้ก็เลิกไปอยู่ที่กรุงเทพ แม่เภา บริษัทบอร์เนียว บริษัทอีสต์เอเชียติก เป็นต้น สาเหตุที่เลิกเป็นเพราะว่าไม้สักในจังหวัดทางภาคเหนือของไทยใกล้จะสูญหมดแล้ว เพราะฉะนั้นจึงไม่มีไม้สักมาซื้อขายกันสะพัดดังเช่นสมัยที่ผ่านมา ส่วนเรื่องการค้าข้าวก็ลดน้อยและหายไปตั้งแต่มีรถไฟและรถยนต์เข้ามา เนื่องจาก การขนส่งสินค้ามีความสะดวกมากกว่าทางเรือ ทำให้การขนส่งผ่านเลยนครสวรรค์ขึ้นไปทางเหนือหมด โดยที่ไม่ต้องแวะที่นครสวรรค์ เมื่อการค้าข้าวและค้าไม้หายไปสิ่งที่ตามมาคือ การหมุนเวียนการเงินในด้านนี้ก็หายไปด้วย

3.2.2.2 การเชื่อมโยงที่สำคัญ

เมื่อโครงข่ายการคมนาคมทางบกถูกสร้างเชื่อมโยงกับพื้นที่ส่วนต่างๆ ของประเทศ ทำให้การเดินทางไปมาระหว่างเมืองทางเหนือและทางใต้ของนครสวรรค์ มีความสะดวกรวดเร็วมากยิ่งขึ้นกว่าการคมนาคมทางน้ำ โดยในระยะหลังที่แพซุงค่อยๆ หายไปจากตลาดปากน้ำโพ เนื่องจากการสร้างถนนพหลโยธินและสะพานเดชาติวงศ์ (เก่า) เสร็จเปิดการขนส่งทางรถยนต์ได้เมื่อ พ.ศ. 2493 และนับจากนั้นเรื่อยมา เมื่อการพัฒนาขนส่งทางบกเจริญขึ้น มีรถเทลเลอร์ชักลากไม้ มีรถบรรทุกขนาดสิบล้อขนส่ง ซึ่งสะดวกเร็วกว่าการส่งแพขนส่งทางน้ำที่บางครั้งต้องเผชิญปัญหาน้ำเชี่ยว แพชนดิ่งและแพแตก ประมาณกาลได้ว่านับจากปี พ.ศ. 2500 นั้น การส่งแพซุงในลำน้ำเจ้าพระยา จึงกลายเป็นเรื่องราวในประวัติศาสตร์ไป

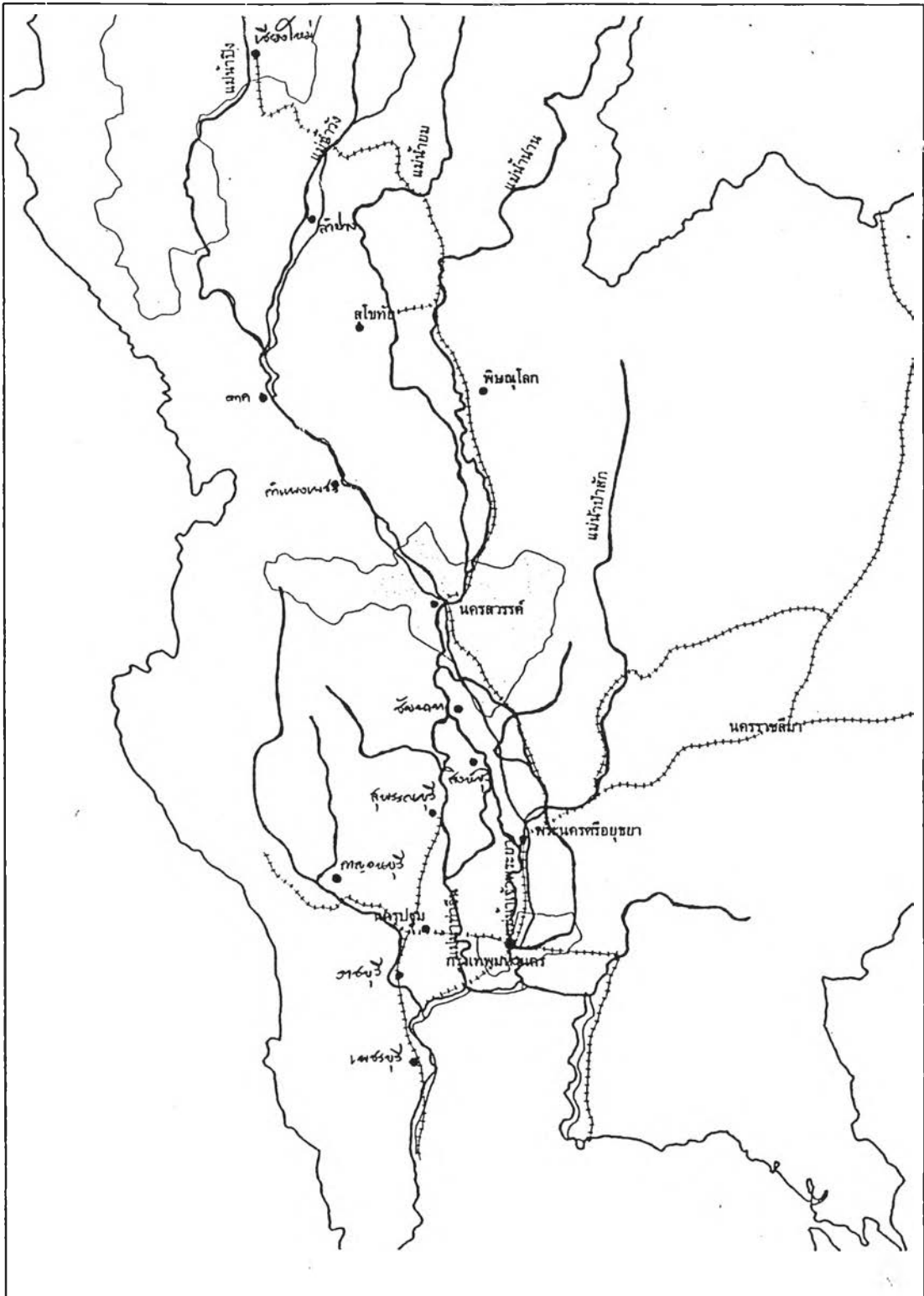
สถานการณ์การคมนาคมขนส่งบนลำน้ำสายนี้ยังหดตัวลงไปอีก เนื่องจากเขื่อนภูมิพลซึ่งเริ่มสร้างมาตั้งแต่ปี พ.ศ. 2501 ทำให้น้ำทางใต้เขื่อนลงมามีจำนวนน้อยลงกว่าเดิมยิ่งช่วงใดที่เกิดภาวะฝนแล้งด้วยแล้วทางตอนใต้เขื่อนจะมีน้ำไหลอยู่เพียงแค่ระดับท้องน้ำเท่านั้น ในลำน้ำซึ่งเคยเต็มเปี่ยมไปด้วยกระแสน้ำที่เชี่ยวกรากกลับมีแต่เกาะแก่งและสันดอนมูลโคลนอยู่กลางตลอดตามลำน้ำ สภาพเช่นนี้ย่อมเป็นอุปสรรคต่อการคมนาคมทางน้ำเป็นอย่างยิ่ง ท้ายที่สุดกิจการเดินเรือระหว่างกำแพงเพชร - ปากน้ำโพ ซึ่งเคยต้องแวะผ่านบางแก้วก็มีอันต้องยุติไปโดยปริยาย

การสร้างถนนเป็นโครงข่ายเชื่อมพื้นที่ภายในชุมชนเมืองในระยะแรกจะสร้างขนานไปกับแม่น้ำปิง และแม่น้ำเจ้าพระยา ซึ่งเป็นพื้นที่ที่มีการตั้งถิ่นฐานบ้านเรือน อาคาร ร้านค้าอย่างหนาแน่น โดยมีจุดศูนย์กลางของถนนอยู่ที่ตลาดปากน้ำโพ ซึ่งยังคงเป็นศูนย์กลางของเมืองเพียงแห่งเดียว

ก่อน ปี พ.ศ. 2485 เริ่มการมีรถเมลวิ่งรับส่งผู้โดยสาร (รถออสตินคันเดียวในสมัยนั้น) ระยะทางปากน้ำโพ - สะพานดำ จนกระทั่งปี พ.ศ. 2485 เริ่มมีถนนหลวงระหว่างอำเภอ ก็ได้ขยายเส้นทางเดินรถ จนกระทั่งปัจจุบันเป็นนายทุนอุตสาหกรรมด้านบริการเดินรถทั้งรถธรรมดา และรถทัวร์ ที่วิ่งไป - กลับระหว่างกรุงเทพฯ - จังหวัดต่างๆ ทั่วภาคเหนือ โดยจัดตั้งบริษัท "ถาวรฟาร์ม"

3.2.2.3 การใช้ที่ดินและวิถีชีวิต





จากการเปลี่ยนแปลงในด้านการคมนาคมทางบกที่มาในรูปแบบถนนหนทาง ทำให้การเดินทางสะดวกมากขึ้น ส่งผลให้เกิดการขยายตัวทางการค้า มีพ่อค้าชาวจีนที่เติบโตจากการค้าอิสระมากมาย เกิดการสะสมทุนจากการเป็นพ่อค้าคนกลางรับซื้อผลผลิตไปขายกรุงเทพฯ กลายเป็นเจ้าของอุตสาหกรรมขนาดย่อมและขนาดกลาง เช่น เกิดโรงสี โรงเลื่อยขึ้น คือ โรงสีธัญญาลักษณ์ ต่อมาโรงสีอีกประมาณ 4 - 5 โรง โดยตั้งอยู่บริเวณบ้านไทรงาม และเกิดโรงเลื่อยง่วนไฮ่หลง โรงเลื่อยไทยมิตร นอก






| | |
|--|--|
| <p>แผนที่ 3.2.2.2 แสดงตำแหน่งและการเชื่อมโยงระหว่างเมืองสำคัญต่างๆ ในยุคเปลี่ยนแปลง (ยุครถยนต์มาถึง)</p> | <p>แนวทางการพัฒนาพื้นที่ริมน้ำเมืองนครสวรรค์</p> |
| <p>สัญลักษณ์</p> <ul style="list-style-type: none"> ● ตำแหน่งเมือง ~ แม่น้ำ ++++ ทางรถไฟ — ทางรถยนต์ | <p style="text-align: center;">▲</p> <p style="text-align: center;">NOT TO SCALE</p> <p>ภาควิชาการวางแผนภาคและเมือง คณะสถาปัตยกรรมศาสตร์ จุฬาลงกรณ์มหาวิทยาลัย</p> |



แผนที่ 3.2.2.3 : แสดงตำแหน่งและเนื้อเมืองในยุคเปลี่ยนแปลง (ยุครัตนโกสินทร์)

| | |
|---|--|
| <p>สัญลักษณ์</p> | <p>แนวทางการพัฒนาพื้นที่ริมหน้าเมืองนครสวรรค์</p> |
| <p>  วงเวียนที่หน้าวัดโบสถ์  ถนน  ถนนรถไฟ </p> | <p>  NOT TO SCALE </p> |
| | <p> ภาควิชาการวางแผนภาคและเมือง คณะสถาปัตยกรรมศาสตร์ จุฬาลงกรณ์มหาวิทยาลัย </p> |



| | |
|--|--|
| <p>ภาพที่ 3.2.2.3-1 ภาพถ่ายทางอากาศแสดงเส้นทางการสัญจร บริเวณเมืองนครสวรรค์ในปี พ.ศ. 2497</p> | <p>แนวทางการพัฒนาพื้นที่ริมหน้าเมืองนครสวรรค์</p> |
| <p>สัญลักษณ์  ถนน  รางรถไฟ</p> | <p style="text-align: center;">  NOT TO SCALE ภาควิชาการวางแผนภาคและเมือง คณะสถาปัตยกรรมศาสตร์ จุฬาลงกรณ์มหาวิทยาลัย </p> |

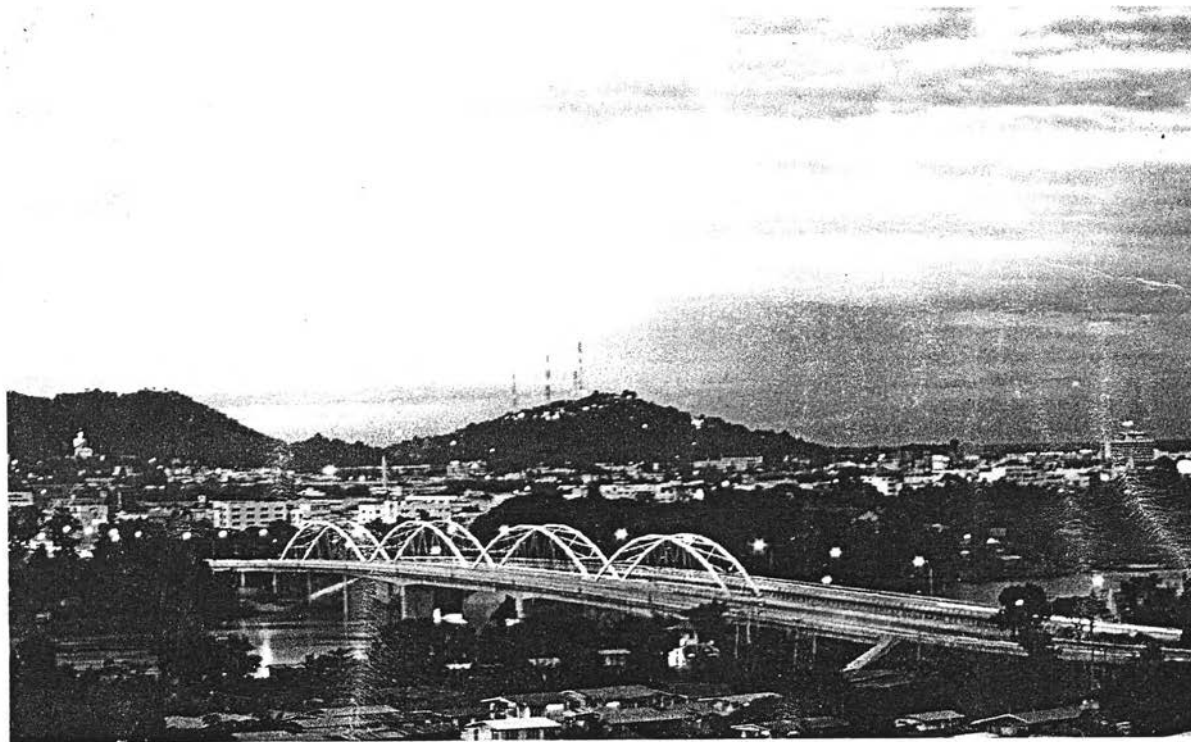
จากนี้บริเวณหลังเกาะยม ยังมีโรงงานทำเส้นไหมขนาดใหญ่เป็นโรงงานทำเส้นไหม แห่งเดียวใน นครสวรรค์ (บทสัมภาษณ์ คุณป๊วย เจ้าของท่าตาดำ) ต่อมาจึงเกิดโรงน้ำแข็ง โรงน้ำตาลเพิ่มขึ้น ซึ่งนายทุนเหล่านี้พัฒนาเป็นนายทุนอุตสาหกรรมได้ ก็ต้องมีพื้นฐานจากการค้าในสิ่งนั้นๆ ก่อนเช่น นายทุนที่เป็นคนกลางค้าข้าว จะพัฒนาเป็นเจ้าของโรงสี นายทุนที่ทำการผลิตในอุตสาหกรรม จัดว่าเป็นนายทุนขนาดเล็กที่คงทำการผลิตเพื่อบริโภคภายในท้องถิ่นเท่านั้น

นับแต่ปี พ.ศ. 2493 อันเป็นปีที่ถนนพหลโยธินเปิดใช้เป็นเส้นทางคมนาคมได้ และเป็นวาระที่สะพานเดชาติวงศ์(เก่า) ที่ทอดเชื่อมสองฝั่งแม่น้ำเจ้าพระยาสร้างเสร็จ นับเป็นปีเริ่มต้นแห่งการเปลี่ยนแปลงชีวิตความเป็นอยู่ของชาวเมืองปากน้ำโพ ค่อยๆ เขยิบขึ้นไปสร้างบ้านกันริมถนน นับตั้งแต่เชิงเขาขาด เขาโกรกพม่า และเขากบ ที่ทอดตัวเป็นปราการธรรมชาติอยู่เหนือที่ราบริมแม่น้ำปิงและแม่น้ำเจ้าพระยา และเมื่อคณะผู้บริหารเมืองนครสวรรค์ได้จัดทำผังเมือง ตัดถนนสายใหญ่ คือ ถนนสวรรควิถี เชื่อมระหว่างตลาดริมน้ำกับถนนพหลโยธิน จากนั้นตัดถนนสายสำคัญๆ รอบเมือง อาทิ ถนนโกสีย์ ถนนอรรถกวี ซึ่งความเจริญเติบโตของถนนเพิ่มขึ้นก็มีตึกกรมบ้านเรือนอยู่บนฝั่งมากขึ้น เรือนแพริมน้ำก็ค่อยๆ หายไปที่ละน้อย จนกระทั่งในที่สุดทางฝั่งแม่น้ำปิงด้านเกาะยมได้กลายเป็นที่ว่างริมตลิ่งไป

แม้ว่ารูปแบบการคมนาคมจะเปลี่ยนไป แต่ลักษณะการตั้งถิ่นฐานยังคงมีลักษณะที่ต้องพึ่งพาอาศัยเส้นทางน้ำอยู่ อาคารบ้านเรือนยังคงมีด้านหนึ่งด้านใดอยู่ติดหรือใกล้กับลำน้ำ แต่การขยายตัวของเมือง ต่อมาเริ่มมีการเปลี่ยนแปลงคือ ทิศทางการขยายตัวของเมืองจะเปลี่ยนไปตามแนวสองฟากถนนที่ตัดขึ้นใหม่ ระบบถนนเริ่มมีอิสระและมีบทบาทของตัวเองไม่ต้องพึ่งพาหรืออยู่ใกล้ลำน้ำอีกต่อไป บริเวณชุมชนเมืองซึ่งเดิมเคยถูกจำกัดอยู่บริเวณศูนย์กลางเมืองตามริมแม่น้ำและบริเวณสถานีรถไฟ ได้ขยายตัวออกไปอย่างกว้างขวาง

การเจริญเติบโตของตัวเมืองนั้นเปรียบขนานกับลำน้ำเจ้าพระยาจากย่านตลาดเก่าถนนริมเขื่อน ออกมาถึงถนนพหลโยธิน ต่อมาเมื่อทางราชการจัดตั้งศาลากลางใหม่ขยายออกไปทางตะวันตกเฉียงใต้ ซึ่งใกล้ๆ ศาลากลางจังหวัดเป็นที่ตั้งของวิทยาลัยเทคนิคฯ และวิทยาลัยครูนครสวรรค์ และที่ทำการหน่วยราชการอื่นๆ ซึ่งนับได้ว่าเขตราชการ โรงเรียน ได้แยกออกมาจากย่านธุรกิจการค้าของเมือง ที่ตั้งอยู่ริมแควปิงและแควใหญ่ เลยไปถึงต้นน้ำเจ้าพระยา

ในปี พ.ศ. 2478 ชุมชนเมืองนครสวรรค์มีการเจริญเติบโตมากขึ้นจนได้รับการยกฐานะเป็นเทศบาล การตั้งถิ่นฐานของประชากรจะรวมกลุ่มกระจุกตัวกันอย่างหนาแน่น บริเวณตลาดปากน้ำโพซึ่งเป็นศูนย์กลางเมือง และยังมีกระจายตัวอยู่ริมสองฟากฝั่งของแม่น้ำปิง แม่น้ำน่าน และแม่น้ำเจ้าพระยา ตามพื้นที่ต่างๆ เช่น เกาะญวน เกาะบางปรอง และเกาะยม ต่อมาเมื่อมีการสร้างถนนเป็นโครงข่ายเชื่อมพื้นที่ภายในชุมชนเมืองเพิ่มขึ้นอย่างรวดเร็ว ส่งผลให้ขอบเขตข้อจำกัดของการตั้งถิ่นฐานภายในเมืองซึ่งเดิมเคยถูกจำกัดอยู่แต่เฉพาะสองฟากฝั่งของลำน้ำปิง น่าน และเจ้าพระยา และบริเวณสถานีรถไฟปากน้ำโพสิ้นสุดลง เมืองขยายตัวออกไปตามสองฟากของถนน ห่างจากลำน้ำมากขึ้นอย่าง



ภาพที่ 3.2.2.3-2

สะพานเดชาติวงศ์เป็นสะพานที่เชื่อม
ระหว่างภาคกลางและภาคเหนือเข้า
ด้วยกัน ได้ถูกเปิดใช้เมื่อ ปี พ.ศ. 2493
ปัจจุบันได้ปิดการจราจร เนื่องจากชำรุด
แต่ได้มีการสร้างสะพานที่คู่ขนานกับ
สะพานเดชาติวงศ์อีก 2 สะพาน
เพื่อใช้ในการจราจร

ไม่เคยปรากฏมาก่อน พื้นที่ของชุมชนเมืองฝั่งตะวันตกได้ขยายตัวออกไปจากแนวแม่น้ำปิงและแม่น้ำเจ้าพระยาไปจนจรดเขากบและเขาขาด จนต้องมีการเปลี่ยนแปลงเขตเทศบาลครั้งที่ 1 ในปี พ.ศ. 2493

เมืองนครสวรรค์ในปี พ.ศ. 2496 การใช้ที่ดินของชุมชนเมืองมีความสัมพันธ์กับเส้นทางคมนาคมทางน้ำ ซึ่งเป็นเส้นทางคมนาคมหลักและเป็นปัจจัยที่สำคัญในการตั้งถิ่นฐานของชุมชน ลักษณะของการใช้ที่ดินจึงมีแนวยาวขนานไปกับลำน้ำ (River Linear Settlement) ศูนย์กลางเมืองจะอยู่บริเวณตลาดปากน้ำโพ ริมแม่น้ำเจ้าพระยาฝั่งขวา ซึ่งเป็นศูนย์กลางการค้าขายทางเรือ การใช้ที่ดินได้ขยายตัวไปตามเส้นทางคมนาคมที่สะดวกมากกว่า นั่นก็คือ ทางรถยนต์ โดยการใช้ที่ดินทางด้านเหนือเริ่มขยายตัวออกห่างจากแม่น้ำไปตามสองฟากของถนนมาตุลีและถนนอรุณกวี โดยส่วนใหญ่แล้วจะเป็นที่พักอาศัยและสถานที่ราชการ ทางด้านตะวันออก การใช้ที่ดินจะขยายตัวไปตามแม่น้ำปิงสองฟาก ถนนโกสีย์อ้อมขึ้นไปทางเหนือขนานไปกับแม่น้ำปิงจนถึงบริเวณวัดไทรไต้ ส่วนทางด้านตะวันตกการใช้ที่ดินจะขนานไปกับแม่น้ำเจ้าพระยา แนวถนนโกสีย์ และสองฟากของถนนสวรรควิถี ลงไปทางใต้จนถึงบริเวณศูนย์ราชการ วิทยาลัยครูนครสวรรค์ ลงไปจนถึงสะพานดำ การใช้ที่ดินยังหนาแน่นบริเวณริมแม่น้ำ บริเวณชุมชนอีกแห่งหนึ่งที่อยู่ทางฝั่งซ้ายของแม่น้ำน่าน บริเวณใกล้เคียงกับสถานีรถไฟปากน้ำโพ ซึ่งการติดต่อกับศูนย์กลางชุมชนโดยอาศัยเรือข้ามฟาก นอกจากการตั้งถิ่นฐานของตัวเมืองที่กล่าวมาแล้ว ยังมีการใช้ที่ดินแบบเบาบางบริเวณริมฝั่งแม่น้ำปิง แม่น้ำน่าน เกาะยม เกาะบางปรอง และเกาะญวน และริมเส้นทางหลวงแผ่นดินหมายเลข 1 ด้านตอนเหนือของเมือง พื้นที่รอบนอกของเมืองเป็นพื้นที่เกษตรกรรม ทำนา ทำสวน และไร่สลับกับพื้นที่ป่าโปร่ง ทุ่งหญ้าและที่ลุ่มน้ำขัง

การเปลี่ยนแปลงการใช้ที่ดินไปจากในยุคอดีตเนื่องจากในอดีตการคมนาคมขนส่งทางน้ำเป็นการคมนาคมขนส่งที่สำคัญที่สุด การติดต่อค้าขายระหว่างพระนครกับหัวเมืองฝ่ายเหนือ ต้องอาศัยการคมนาคมทางน้ำเป็นหลัก โดยมีเมืองนครสวรรค์เป็นชุมทางในการติดต่อค้าขาย จึงเกิดชุมชนขึ้น บริเวณพื้นที่ริมน้ำกลายเป็นตลาด มีการสร้างอาคาร ร้านค้า บ้านเรือนรวมกลุ่มกันหนาแน่น ต่อมาเมื่อปี พ.ศ. 2448 เส้นทางรถไฟมาถึงเมืองนครสวรรค์ การขนส่งสินค้าเริ่มหันไปใช้ทางรถไฟมากขึ้น ส่งผลให้การคมนาคมขนส่งทางน้ำจึงเริ่มลดบทบาทลง เกิดชุมชนขึ้นอีกแห่งหนึ่งบริเวณสถานีรถไฟ ซึ่งตั้งอยู่ทางด้านฝั่งตะวันออกของริมแม่น้ำน่าน มีการสร้างบ้านเรือน โกดังเก็บสินค้า ร้านค้า อาคารหนาแน่นมากขึ้น โดยเกาะตัวขนานไปกับแม่น้ำทั้งสองฟากฝั่ง และเมื่อมีการพัฒนาระบบถนนขึ้นในปี พ.ศ. 2470 จึงเริ่มมีการขยายตัวของเมืองออกไปไกลจากแม่น้ำ จนกระทั่งปี พ.ศ. 2493 สะพานเดชาดิวงศ์สร้างเสร็จและเปิดดำเนินการ การคมนาคมด้วยทางรถยนต์สะดวกรวดเร็วยิ่งขึ้นกว่าแต่ก่อน เมืองจึงขยายตัวออกไปตามแนวยาวของถนนมากขึ้นไม่เกาะตัวอยู่เฉพาะในบริเวณพื้นที่ริมน้ำอีกต่อไป

สรุปเมืองนครสวรรค์ในอดีต

เมืองนครสวรรค์ในยุคอดีตมีช่วงของการพัฒนาเมืองที่แตกต่างกันชัดเจนใน 2 ช่วงเวลา คือ นครสวรรค์ในยุคชุมทางน้ำและยุคการเปลี่ยนแปลง ในยุคชุมทางน้ำนั้นนครสวรรค์ยังเป็นกลุ่มเมืองสำคัญริมน้ำของราชอาณาจักรที่เริ่มมีบทบาทตั้งแต่สมัยทวารวดี ในฐานะที่เป็นกลุ่มเมืองบนเส้นทางการค้า ที่มีการตั้งถิ่นฐานในตำแหน่งศูนย์กลางการคมนาคมทางน้ำ ซึ่งเชื่อมโยงกับหลายเมือง ทำให้เมืองกลุ่มนี้เป็นทั้งเมืองผ่าน เมืองพักแวะ และเมืองการค้า

เมืองนครสวรรค์เริ่มปรากฏชัดในนามของเมืองพระบาง ที่สร้างในสมัยสุโขทัย ซึ่งอยู่ในฐานะเมืองหน้าด่านเพื่อการสงครามของสุโขทัย บทบาทของเมืองโดดเด่นยิ่งขึ้นในสมัยอยุธยาเมื่ออาณาจักรสุโขทัยเสื่อมอำนาจลง โดยเมืองพระบางได้เปลี่ยนชื่อเป็นนครสวรรค์ในสมัยอยุธยา นี้ และมีความสำคัญในระดับประเทศ คือ เป็นเมืองหน้าด่านและเมืองประจุมพลของพม่าเมื่อคราวยกทัพมาล้อมกรุงศรีอยุธยา นอกจากนั้นนครสวรรค์ยังมีบทบาทมากขึ้นในระดับเมืองและระดับภาค คือเป็นเมืองท่าเพื่อการค้าขายที่มีเรือแพมาจอดเรียงรายเพื่อทำการค้ากันมากมาย ซึ่งในยุคที่เมืองต่างๆ ตั้งอยู่ริมน้ำการคมนาคมขนส่งทางเรือจะเป็นที่นิยมมากที่สุด

เมืองนครสวรรค์หมดความสำคัญในด้านการสงครามในสมัยรัชการที่ 3 ในยุครัตนโกสินทร์ตอนต้น เนื่องจากเป็นช่วงที่ชาติตะวันตกเริ่มออกล่าอาณานิคม และสยามต้องเปิดประตูทำการค้าเสรีกับต่างชาติ นครสวรรค์ในยุคนี้จึงมีบทบาทสูงในด้านการค้า โดยเป็นแหล่งชุมนุมของการค้าไม้และค้าข้าว ซึ่งจัดได้ว่าเมืองนครสวรรค์ขณะนี้มีมีความสำคัญในระดับประเทศ การใช้พื้นที่ริมน้ำและวิถีชีวิตริมน้ำปรากฏชัดเจนและมีความคึกคักมากที่สุดเมื่อเทียบกับช่วงเวลาที่ผ่านมา ซึ่งบ้านเมืองจะพัวพันกับศึกสงครามเป็นส่วนใหญ่ จะสังเกตได้ว่าบทบาทที่คงอยู่คู่กับเมืองมาตลอดคือความเป็นศูนย์กลางการค้าและคมนาคม แตกต่างกันไปบรรยากาศที่ผ่านมายังไม่มากและคึกคักมากเท่าในปัจจุบัน ในช่วงรัตนโกสินทร์ตอนต้นการใช้พื้นที่ริมน้ำถูกใช้ประโยชน์อย่างเต็มที่ในด้านการเป็นท่าเรือ คู่อต่อเรือ เป็นที่ตั้งของบริษัทค้าไม้ โรงเลื่อย โกดังสินค้า และโรงน้ำแข็ง ตลอดจนใช้เป็นเรือแพเพื่อการอยู่อาศัยและค้าขาย ทำให้เมืองนครสวรรค์ในช่วงนี้มีลักษณะเป็นเมืองลอยน้ำ โดยลักษณะดังกล่าวจะปรากฏอยู่ริมแควใหญ่ (แม่น้ำน่าน)

เมืองนครสวรรค์เริ่มมีการเปลี่ยนแปลงเมื่อมีรถไฟมาถึงในปี พ.ศ. 2448 ทำให้การขนส่งสินค้าบางชนิดหันไปใช้รถไฟ แต่การเปลี่ยนแปลงด้านการคมนาคมและการใช้ที่ดินยังไม่ออกอากาศชัดเจนหรือรวดเร็วมากนัก จนกระทั่งมีการตัดทางหลวงจังหวัดให้เชื่อมกันทั่วประเทศ ซึ่งเป็นตัวนำให้เกิดการคมนาคมด้วยรถยนต์ โดยเฉพาะถนนพหลโยธินที่ตัดผ่านนครสวรรค์ไปสู่เมืองทางเหนือและเมื่อทางรถไฟสร้างต่อไปถึงเชียงใหม่ ทำให้การเดินทางเพื่อใช้นครสวรรค์เป็นจุดแวะพักสินค้าและการเป็นชุมทางคมนาคมทางน้ำลดลงอย่างเห็นได้ชัด ในขณะที่เดียวกันการใช้พื้นที่ริมน้ำก็เปลี่ยนไปด้วย การสร้างบ้านเรือนและกิจกรรมต่างๆ ที่เกิดขึ้นในเมืองต้องปรับเปลี่ยน จากที่เคยหันหน้าหาน้ำและเกาะตัว

อยุธยาแม่น้ำ ก็ต้องหันหน้าเข้าหาถนนและเกาะตัวตามแนวถนน ตลอดจนวิถีชีวิตของคนก็เริ่มเปลี่ยนไปเช่นกัน แต่ทั้งนี้ความเปลี่ยนแปลงดังกล่าวเป็นไปอย่างค่อยเป็นค่อยไปโดยมีความต่อเนื่องกับยุคปัจจุบันด้วย

ความสัมพันธ์ของนครสวรรค์ในอดีตกับพื้นที่ริมน้ำ

จากการศึกษาการพัฒนามาจะเห็นได้ว่าตำแหน่งที่ตั้งของนครสวรรค์ เป็นตัวกำหนดความสัมพันธ์กับพื้นที่ริมน้ำในหลายๆ ด้าน ดังนี้

1. วิถีชีวิต : หมายถึง สภาพการเป็นเมืองลอยน้ำในลักษณะการจอดเรือแพริมน้ำนาน เพื่อวัตถุประสงค์ทางการค้าหรือการอยู่อาศัย ได้ส่งผลให้คนที่อยู่ในเรือแพมีวิถีชีวิตที่ต่างจากการอยู่บนบก
2. ความเป็นศูนย์กลางการคมนาคมทางน้ำ : นครสวรรค์เป็นเสมือนชุมทางน้ำที่การเดินทางขึ้นล่องระหว่างเมืองทางเหนือและทางใต้รวมทั้งไปทางตะวันออกเฉียงเหนือ ต้องมาผ่านเมืองนี้ ซึ่งความสัมพันธ์นี้ได้ส่งผลให้เกิดความสัมพันธ์ในลักษณะอื่นๆ ตามมาด้วย
3. ความเป็นเมืองศูนย์กลางทางการค้า : เป็นผลมาจากทำเลที่ตั้งและความเป็นศูนย์กลางการคมนาคม ทำให้พ่อค้าไม้และพ่อค้าข้าวจากเมืองทางเหนือและจากอำเภอรอบๆ ตลอดจนจากกรุงเทพฯ ขึ้นมาทำการประมูลซื้อขายสินค้าที่นี่ รวมทั้งพ่อค้าไม้สมัยก่อนที่ต้องมารอการล่องซุงจากทางเหนือลงมา
4. ความเป็นเมืองสำคัญในทางสงคราม เป็นผลมาจากชัยภูมิที่อยู่กึ่งกลาง ทำให้เป็นเสมือนเมืองหน้าด่านของเมืองหลวง ในขณะที่เดียวกันถ้าทางข้าศึกยึดได้ก็จะได้เปรียบอย่างยิ่งในการทำสงคราม