

บรรณานุกรม

ภาษาไทย

หนังสือ

- กรมศิลปากร. การพิจารณาปัญหาเรื่องเจดีย์โบราณที่อำเภอนมทวน จังหวัดกาญจนบุรี. กรุงเทพมหานคร : โรงพิมพ์กรมศาสนา , 2518.
- เกียรติ จิระกุล และคณะ. การวิเคราะห์เพื่อกำหนดขอบเขตพื้นที่เฉพาะและระบบชุมชน. 2524.
- ขจร สุขพานิช. ฐานันดรไพร่. กรุงเทพมหานคร : ไม่ปรากฏสถานที่พิมพ์ , 2516.
- _____. ประวัติศาสตร์ไทย พ.ศ.1600-2310. กรุงเทพมหานคร : โรงพิมพ์กรุงธน , 2525.
- _____. ปัญหาประวัติศาสตร์และโบราณคดีไทย. กรุงเทพมหานคร : แสงรุ่งการพิมพ์ , 2525.
- คณะกรรมการพัฒนาการเศรษฐกิจและสังคมแห่งชาติ, สำนักงาน. แผนพัฒนาเศรษฐกิจและสังคมแห่งชาติ ฉบับที่ 4 (2520-2524). กรุงเทพมหานคร: เรื่องแสงการพิมพ์ , 2520.
- _____. แผนพัฒนาเศรษฐกิจและสังคมแห่งชาติ ฉบับที่ 5 (2525-2529). กรุงเทพมหานคร: โรงพิมพ์ชุมชนสหกรณ์การเกษตรแห่งประเทศไทย จำกัด.
- _____. ผลิตภัณฑ์มวลรวมภาคและจังหวัด ปี 2528. กรุงเทพมหานคร: กองบัญชีประชาชาติ สำนักงานคณะกรรมการพัฒนาเศรษฐกิจและสังคมแห่งชาติ , 2528.
- คณะกรรมการสืบค้นประวัติศาสตร์ไทยเกี่ยวกับจีนในเอกสารจีน. ความสัมพันธ์ทางการทูตระหว่างไทย-จีน พ.ศ.1825-2395. กรุงเทพมหานคร : สำนักนายกรัฐมนตรื, 2523.
- คึกฤทธิ์ ปราโมช. กฤษฎาภินิหารอันบัพยังมีได้. กรุงเทพมหานคร : สยามรัฐ , 2519.
- จุฬาลงกรณ์มหาวิทยาลัย. สุพรรณบุรี: ประวัติศาสตร์ศิลปะและวัฒนธรรม. (เอกสารประกอบการสัมมนา).

จิตร ภูมิศักดิ์. สังคมไทยลุ่มน้ำเจ้าพระยาก่อนสมัยกรุงศรีอยุธยา. พิมพ์ครั้งที่ 2.

กรุงเทพมหานคร: คอกหญ้า, 2527.

ฉัตรชัย พงศ์ประยูร. แนวความคิดทางภูมิศาสตร์. กรุงเทพมหานคร: ไทยวัฒนาพานิช,

2525.

ชัย เรื่องศิลป์. ประวัติศาสตร์ไทยสมัย พ.ศ.2352-2453. กรุงเทพมหานคร: ไทยวัฒนา

พานิช, 2522.

ชัยวัฒน์ ปัญจพงษ์ และ ณรงค์ เทียนส่อง. ประชากรศาสตร์และประชากรศึกษา. กรุงเทพมหานคร:

ไทยวัฒนาพานิช, 2521.

คำรณราชานุภาพ, สมเด็จพระเจ้าบรมวงศ์เธอกรมพระยา. ไทยรบพม่า. กรุงเทพมหานคร:

คลังวิทยา, 2514.

_____. เสด็จประพาสต้น. กรุงเทพมหานคร: บรรณกิจ, 2526.

ศรี อมาตยกุล. ของดีในประวัติศาสตร์และโบราณคดี. กรุงเทพมหานคร: แพร่พิทยา,

2516.

_____. เจดีย์พุทธหัตถ์.

_____. เมืองทองของไทย. กรุงเทพมหานคร: แพร่พิทยา, 2513.

_____. เรื่องของจังหวัดสุพรรณบุรี. พิมพ์เป็นอนุสรณ์งานพระราชทานเพลิงศพคุณหญิงเพ็ญ

ชัยวิชิตวิศิษฏ์ธรรมธาดา. ต.จ. ณ เมรุวัดมกุฏกษัตริยาราม, 21 ธันวาคม,

2500.

ทวี ทองสว่าง และคณะ. ภูมิศาสตร์ประเทศไทย. กรุงเทพมหานคร: โอเดียนสโตร์.

น. ณ ปากน้ำ (นามแฝง). เที่ยวเมืองศิลปอุทอง. กรุงเทพมหานคร: เฟื่องอักษร, 2516.

_____. ศิลปแห่งอาณาจักรไทยโบราณ. กรุงเทพมหานคร: โอเดียนสโตร์, 2520.

นิคม มูลิกะคามะ. แผ่นดินไทยในอดีต. กรุงเทพมหานคร: แพร่พิทยา, 2515.

บริหารเทพธานี , พระ. พงศาวดารชาติไทยสมัยกรุงศรีอยุธยา ภาคแรก. กรุงเทพมหานคร:
 บพิธ. 2514.

โบราณราชธานินทร์ , พระยา. "เรื่องกรุงเก่า," ประชุมพงศาวดารภาคที่ 63.
 กรุงเทพมหานคร: ศูรสภา, 2511.

ประพันธ์ เสวคนันท์. เศรษฐศาสตร์ภูมิภาค. กรุงเทพมหานคร: ดวงกมล, 2520.

ปิยนาท บุญาค และคณะ. คลองในกรุงเทพฯ. กรุงเทพมหานคร: จุฬาลงกรณ์มหาวิทยาลัย,
 2525.

องศรี วนาสิน และทิวา ศุภจรรยา. เมืองโบราณบริเวณชายฝั่งทะเลเดิมของที่ราบภาคกลาง
 ประเทศไทย: การศึกษาคำแห่งที่ตั้งและภูมิศาสตร์สัมพันธ์. กรุงเทพมหานคร:
 จุฬาลงกรณ์มหาวิทยาลัย, 2525.

พระราชพงศาวดารกรุงศรีอยุธยา ฉบับพันจันทนุมาศ (เจิม) และพระจักรพรรดิหงส์ (จาต).
 กรุงเทพมหานคร: อักษรบริหาร, 2507

_____. ฉบับหลวงประเสริฐอักษรนิติ์ สมเด็จพระมหาสมณเจ้ากรมพระปรมานุชิตชิโนรส
 และพงศาวดารเหนือ พระวิเชียรปรีชา (น้อย) เล่ม 1. กรุงเทพมหานคร: ศูรสภา.

ไพฑูรย์ พงสะบุตร. ภูมิศาสตร์ประเทศไทย. กรุงเทพมหานคร: ไทยวัฒนาพานิช, 2520.

ภารดี มหาขันธ์. ประวัติศาสตร์การปกครองไทย. กรุงเทพมหานคร: อมรการพิมพ์, 2527.

มนัส โอภากุล. ประวัติศาสตร์และโบราณคดีเมืองสุพรรณ. กรุงเทพมหานคร: จินดาสาน์
 การพิมพ์, 2527.

มหาดไทย , กระทรวง. แนะนำจังหวัดสุพรรณบุรี. สุพรรณบุรี: สำนักงานจังหวัดสุพรรณบุรี,
 2520.

มานิต วัลลิโกดม และคณะ. ศิลปะสมัยอุทอง-สมัยอยุธยา สมัยรัตนโกสินทร์. กรุงเทพมหานคร:
 กรมศิลปากร , 2510.

รอง ศยามานนท์ และคณะ. ประวัติศาสตร์สมัยอยุธยา แผ่นดินสมเด็จพระรามาธิบดีที่ 1 ถึง
 แผ่นดินสมเด็จพระนเรศวรมหาราช. กรุงเทพมหานคร: จุฬาลงกรณ์มหาวิทยาลัย,
 2515.

ศรีศักร วัลลิโภดม. ข้อขัดแย้งเกี่ยวกับประวัติศาสตร์ไทย. กรุงเทพมหานคร: อักษรสัมพันธ์, 2524.

_____. โบราณคดีไทยในทศวรรษที่ผ่านมา. กรุงเทพมหานคร: อักษรสัมพันธ์, 2524.

สถาบันบัณฑิตพัฒนบริหารศาสตร์. การปกครองท้องถิ่นของประเทศไทย ข้อมูลทางสถิติของสุขาภิบาล พ.ศ.2512. กรุงเทพมหานคร: โรงพิมพ์คุรุสภา, 2515.

สมชาย เศษะพรหมพันธุ์. ภูมิศาสตร์เมือง. กรุงเทพมหานคร: บุรพาสาน์, 2522.

สมชาย พุ่มสะอาด และคณะ. 400 ปีสมเด็จพระนเรศวร. กรุงเทพมหานคร: พุทธบูชา, 2527.

สถิติแห่งชาติ, สำนักงาน. สำมะโนประชากรและเคหะ ปี 2513. กรุงเทพมหานคร: สำนักงานสถิติแห่งชาติ, 2513.

_____. สำมะโนประชากรและเคหะ ปี 2523. กรุงเทพมหานคร: สำนักงานสถิติแห่งชาติ, 2523.

สุจิตต์ วงษ์เทศ. คนไทยอยู่ที่นี้. กรุงเทพมหานคร: เรือนแก้วการพิมพ์, 2529.

_____. สุโขทัยไม่ใช่ราชธานีแห่งแรกของไทย. กรุงเทพมหานคร: เรือนแก้วการพิมพ์, 2522.

สุนทรภู่. นิราศเมืองสุพรรณ. กรุงเทพมหานคร: ไทยวัฒนาพานิช, 2509.

สุวรรณอักษร, พระยา. นิราศเฉลิมพระเกียรติคอนเจดีย์จังหวัดสุพรรณบุรี. กรุงเทพมหานคร: บำรุงนุกุลกิจ, 2482.

เสถียร ศุกุลโสภณ. ประวัติศาสตร์ไทย. กรุงเทพมหานคร: อักษรเจริญทัศน์, 2521.

อมรรตวรารักษ์, จมื่น. อนุสรณ์คอนเจดีย์พระนเรศวร. กรุงเทพมหานคร: คุรุสภา, 2520.

เอกจิต วงศ์สุชาติกุล. เศรษฐศาสตร์ภูมิภาคเบื้องต้น. กรุงเทพมหานคร: โอเดียนสโตร์, 2526.

บทความ

ธิดา สาระยา. "การก่อตัวของรัฐในลุ่มน้ำท่าจีน-แม่กลอง: พัฒนาการทางประวัติศาสตร์ของเมืองนครปฐม ศึกษาจากหลักฐานโบราณคดี" เมืองโบราณ. 14 (มกราคม-มีนาคม, 2531): 83-92.

_____. "สร้างบ้านแบ่งเมือง ระบบเมืองคู่อ้อม สภาบันเมืองลูกหลวง" เมืองโบราณ 9 (เมษายน-กรกฎาคม, 2526): 113-127.

น. ฅ ปากน้ำ. "ศิลปะมหายานแห่งอาณาจักรสุพรรณภูมิ" เมืองโบราณ 9 (เมษายน-กรกฎาคม, 2529): 46-52.

มานิต วลลิโกดม. "เมืองอู่ทอง." เมืองโบราณ 14 (มกราคม-มีนาคม, 2531): 29-45.

ศรีศักร์ วลลิโกดม. "แคว้นสุพรรณภูมิ" เมืองโบราณ 9 (เมษายน-กรกฎาคม, 2526): 4-12.

_____. "เนินทางพระ: พุทธศาสนสถานมหายานที่สามชุก". 9 (เมษายน-กรกฎาคม, 2526): 46-52.

เอนก นาวิกมล. "เพลงพื้นบ้านสุพรรณบุรี". 9 (เมษายน-กรกฎาคม, 2526): 61-77.

ภาษาอังกฤษBOOK

Beif, Benjamin. Models in Urban and Regional Planning. London:
Billing & Sons Ltd, 1973.

Friedmann, John. Regional Development and Planning. Mass: The M.I.T.
Pren, 1964.

Lloyd, Peter, and Dicken Peter. Location in Space: A Theoretical
Approach to Economic Geography. New York : Harper and Row,
1972.

Nourse, H.O., Regional Economic, New York : McGraw-Hill, 1968.

Richardson, Harry.W. Regional Growth Theory. London : The Macmillan
Press LTD, 1973.

Smith, David.M. Industrial Location : An Economic Geographical Analysis.
New York, N.Y. : John wily Sons Inc, 1971.

Taylor, Griffith,.(ed.). Geography in the Twentieth Century. London :
Methuen and Co.

องค์ประกอบประชากรของสุพรรณบุรี

อายุและ เพศ เป็นลักษณะพื้นฐานที่สุดของประชากร ประชากรทุกกลุ่มมีส่วนประกอบทางอายุและ เพศแตกต่างกันทั้งจำนวนหรือสัดส่วนของผู้ชายและผู้หญิงในแต่ละกลุ่มอายุ โครงสร้างนี้จะส่งผลกระทบต่อพฤติกรรมทางประชากรและทาง เศรษฐกิจสังคม

มาตราที่ใช้วัดความสมดุลระหว่างเพศ คือ อัตราส่วนทางเพศ (Sex Ratio) โดยทั่วไปอัตราส่วนระหว่างเพศเมื่อแรกเกิด (Sex Ratio at Birth) จะมีค่าประมาณ 105 (ชาย 105 คนต่อหญิง 100 คน) และอัตราส่วนระหว่างเพศทั่วไปจะมีค่าอยู่ระหว่าง 94-102⁽¹⁾ ค่าอัตราส่วนระหว่าง เพศจะลดลงผิดปกติในภาวะสงครามและภาวะที่มีเพศชายย้ายออกนอกพื้นที่มากกว่าเพศหญิง จากข้อมูลประชากรปี 2527 สุพรรณบุรีมีจำนวนประชากรเพศชาย 370,962 คน จำนวนประชากรเพศหญิง 380,913 คน คิดเป็นอัตราส่วนระหว่างเพศเท่ากับ 97 ในปีเดียวกัน อัตราส่วนระหว่าง เพศของประเทศไทยเท่ากับ 101

การกระจายตัวของประชากรตามหมวดอายุโดยนำข้อมูลประชากร (Population Pyramid) ซึ่งแสดงจำนวนของประชากรชายและหญิงในแต่ละกลุ่มอายุด้วยแผนภูมิแท่งที่วางซ้อนกัน แท่งที่วางอยู่ในแนวนอนล่างสุดจะเป็นประชากรรุ่นใหม่ ในขณะที่ประชากรรุ่นใหม่ ในขณะทีประชากรรุ่นก่อนๆ จะเลื่อนขึ้นไป ประชากรแต่ละรุ่นอายุจะสูญเสียสมาชิกไปส่วนหนึ่ง เนื่องจากการตาย และอาจได้สมาชิกเพิ่มหรือสูญเสียไปเนื่องจากการย้ายถิ่น การสูญเสียประชากรจะเป็นไปอย่างรวดเร็ว เนื่องจาก เริ่ม เข้าสู่วัยชรา จึงมีอัตราการตายสูงขึ้นและทำให้ยอดปิรามิดแคบลงเรื่อย ซึ่งเป็นสภาวะทั่วไปของปิรามิดทุกอัน จากการพิจารณา เปรียบเทียบจำนวนประชากรปี พ.ศ.2513 และ พ.ศ.2523 ของสุพรรณบุรี จะเห็นได้ว่าปิรามิดประชากรของสุพรรณบุรี เป็นแบบฐานขยาย เพราะมีประชากรในกลุ่มอายุน้อยๆ อยู่เป็นจำนวนมาก ประชากรจำนวนอายุหมวดอายุ 5-10 ปี และ 10-14 ปี มีจำนวนสูงกว่าหมวดอายุอื่น ซึ่งทำให้อัตราส่วนพึ่งพิงทางอายุของสุพรรณบุรี นั้นมีอัตราสูงเช่นกัน โดยที่อัตราส่วนพึ่งพิงทางอายุของสุพรรณบุรีในปี พ.ศ.2523 เท่ากับ 70 หมายความว่า มีบุคคลในวัยที่พึ่งพิง 70 คน ในทุกๆกลุ่มบุคคลวัยทำงาน 100 คน

¹ ชัยวัฒน์ ปัญจพงษ์ ประชากรศาสตร์และประชากรศึกษา กรุงเทพมหานคร : ไทยวัฒนาพานิช 2521 หน้า 144

ถ้าพิจารณาองค์ประกอบด้านเศรษฐกิจโดยพิจารณาด้านกำลังแรงงาน (Labor Force) ซึ่งหมายถึงผู้ที่อยู่ในวัยแรงงาน และมีส่วนร่วมในการผลิต และให้บริการในเชิงเศรษฐกิจรวมถึงผู้ที่กำลังหางานทำด้วย (ตารางที่ ก. 2) อัตราส่วนประชากรวัยแรงงานต่อประชากรทั้งหมดเพียง 52.72% ทั้งนี้เนื่องจากสุพรรณบุรีมีประชากรที่มีอายุยังไม่สูงพอที่จะจัดเข้าสู่กำลังแรงงานและอัตราส่วนประชากรวัยแรงงานต่อประชากรอายุ 10 ปีขึ้นไปมีค่าเท่ากับ 68.80 ค่า CAR กับ RAR ของสุพรรณบุรีไม่มีความแตกต่างกันมาก ซึ่งเนื่องมาจากโครงสร้างอายุที่ประกอบด้วยประชากรที่อายุยังไม่สูงพอที่จะจัดเข้าสู่กำลังแรงงาน (Manpower) อยู่เป็นจำนวนมาก เมื่อพิจารณาอัตราส่วนประชากรกลุ่มอายุหนึ่งในวัยแรงงานต่อประชากรกลุ่มอายุเดียวกันทั้งหมด (Labor Force Participation Rate) พบว่าประชากรอายุ 20-49 ปี มีค่า n^x สูงกว่าประชากรหมวดอายุอื่น

องค์ประกอบทางด้านการศึกษาของประชากร โดยพิจารณาจากอัตราอ่านออกเขียนได้ (Literacy Rate) ในประชากร 100 คน ของสุพรรณบุรีมีผู้อ่านออกเขียนได้ 87 คน

ตารางที่ ก.1 แสดงโครงสร้างอายุของประชากรจังหวัดสุพรรณบุรี

หมวดอายุ	ประชากรปี พ.ศ. 2513			ประชากรปี พ.ศ. 2523		
	บอกรวม (คน) (%)	ชาย	หญิง	บอกรวม (คน) (%)	ชาย	หญิง
1. 0 - 4 ปี	83,818 (14.9)	42,298	41,520	81,192 (11.4)	41,408	30,784
2. 5 - 9 ปี	87,540 (15.6)	44,448	43,092	84,654 (11.9)	43,300	41,354
3. 10 - 14 ปี	76,637 (13.6)	38,817	37,820	90,914 (12.8)	46,084	41,830
4. 15 - 19 ปี	60,075 (10.7)	29,098	30,977	84,982 (12.0)	41,866	43,116
5. 20 - 24 ปี	38,934 (6.9)	17,204	21,730	65,591 (9.2)	30,902	34,689
6. 25 - 29 ปี	34,800 (6.2)	11,336	18,464	54,214 (7.6)	25,662	28,552
7. 30 - 34 ปี	36,482 (6.5)	17,473	19,009	41,115 (5.8)	19,194	21,921
8. 35 - 39 ปี	30,471 (5.4)	14,567	15,904	37,334 (5.4)	17,684	19,650
9. 40 - 44 ปี	26,082 (4.6)	12,474	13,608	38,465 (5.4)	18,293	20,172
10. 45 - 49 ปี	20,232 (3.6)	9,596	10,636	32,002 (4.5)	15,122	16,880
11. 50 - 54 ปี	17,317 (3.1)	8,066	9,251	27,121 (3.8)	12,727	14,394
12. 55 - 59 ปี	14,550 (2.6)	6,913	7,637	20,518 (2.9)	9,621	10,897
13. 60 - 64 ปี	11,920 (2.1)	5,720	6,200	16,751 (2.4)	7,788	8,963
14. 65 - 69 ปี	9,355 (1.7)	4,372	4,983	12,999 (1.8)	5,933	7,066
15. 70 ปีขึ้นไป	12,948 (2.3)	5,237	7,711	21,580 (3.0)	8,833	12,747

ตารางที่ ก. 2 แสดงองค์ประกอบทางประชากรของสุพรรณบุรี

หมวดอายุ (ปี)	จำนวนประชากร (คน)			หมายเหตุ
	EAP	P	$n^r \times$	
11-19	89,232	158,482	56	EAP = ประชากรที่จัด เป็นกำลังแรงงาน (Economically-Active Population) P = จำนวนประชากรกลุ่มอายุ เดียวกันทั้งหมด nrx = อัตราส่วนระหว่างกลุ่มอายุหนึ่งในวัย แรงงานต่อประชากรกลุ่มอายุเดียวกัน (Labor Force-Participation Rate) CAR = อัตราส่วนประชากรวัยแรงงานต่อ ประชากรทั้งหมด (Crude Activity Rate) RAR = อัตราส่วนประชากรวัยแรงงานต่อ ประชากรอายุ 10ปีขึ้นไป (Refined Activity Rate)
20-29	99,554	119,809	83	
30-39	67,851	78,439	87	
40-49	60,736	70,464	86	
50-59	37,822	47,637	79	
60 ปีขึ้นไป	18,815	51,331	37	
รวม	374,010	526,162	71	
ทั้งจังหวัด	709,432			
รวมเฉพาะ อายุ 10 ปี ขึ้นไป	543,586			
CAR	52.72 %			
RAR	68.80%			
ประชากรอายุ 10 ปีขึ้นไป ที่อ่านออกเขียนได้	470,296	คน		CLR = อัตราส่วนอย่างหยาบของผู้่านออก เขียนได้ (Crude Literacy Rate)
ประชากรอายุ 10 ปีขึ้นไป ทั้งหมด	543,590	คน		
CLR (%)	86.51%			CLR = $\frac{L}{P_{10}^+} \times 100$ เมื่อ L = ผู้อ่านออกเขียนได้ P_{10}^+ = จำนวนประชากรทั้งหมดวัย 10ปี

ที่มา : สำนะโนประชากรและเคหะ ปี พ.ศ. 2513 และ พ.ศ. 2523

สุพรรณบุรี

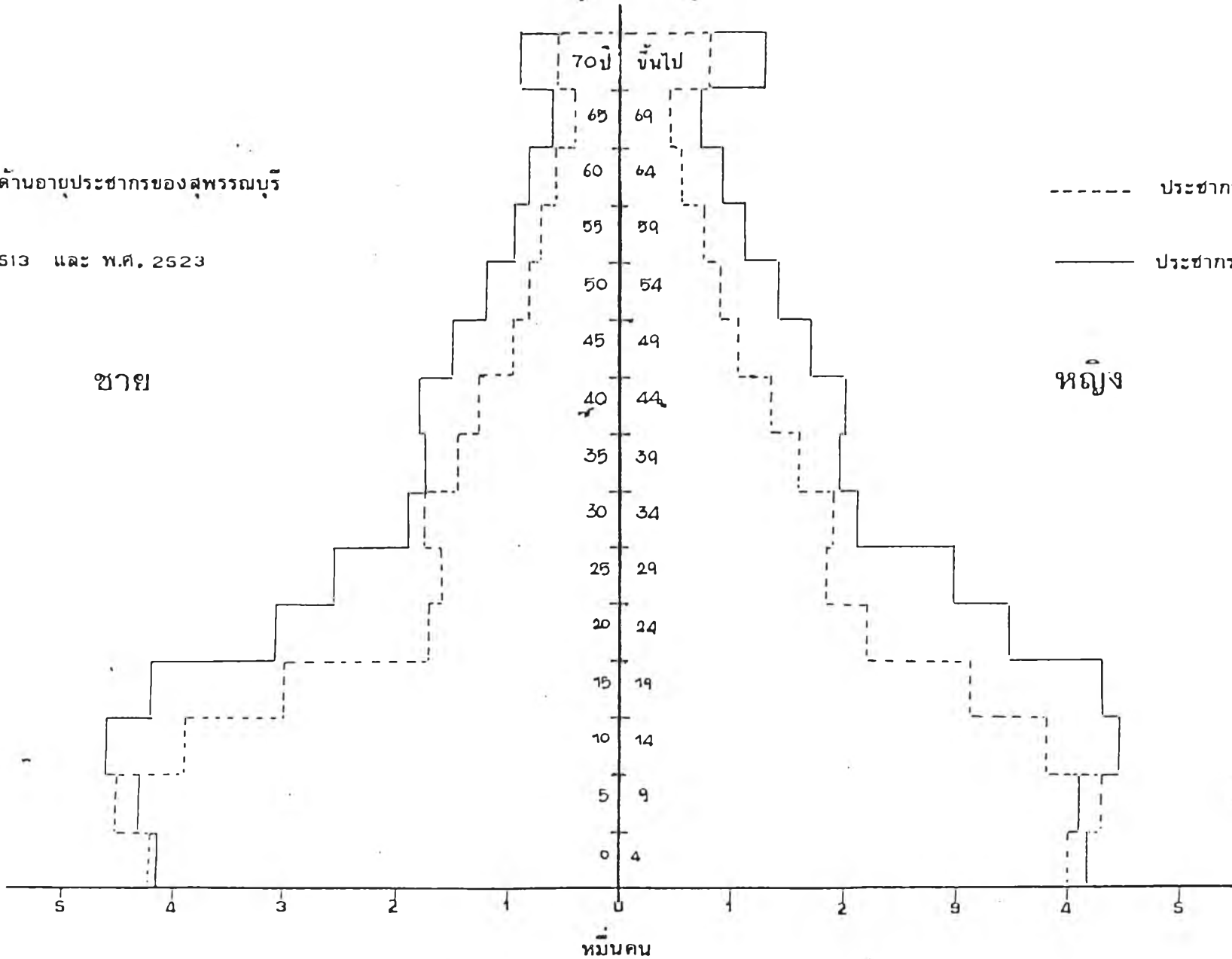
โครงสร้างด้านอายุประชากรของสุพรรณบุรี

ปีพ.ศ. 2513 และ พ.ศ. 2523

ชาย

----- ประชากร ปี 2513
 ———— ประชากร ปี 2523

หญิง



ตารางที่ ก.3 แสดงข้อมูลทางประชากรของสุพรรณบุรี รายตำบล พ.ศ.2517-2527

เขตปกครอง	ขนาดพื้นที่ (ค.ร.กม.)	ขนาดประชากร		ความหนาแน่นประชากร		การเปลี่ยนแปลงประชากร		
		พ.ศ. 2517 (คน)	พ.ศ. 2527 (คน)	พ.ศ. 2517 (คน/ค.ร.กม.)	พ.ศ. 2527 (คน/ค.ร.กม.)	จำนวน เพิ่ม	Absolute Change (%)	Relative Change (%)
อำเภอเมือง								
1. ท่าพี่เลี้ยง	9.013	17700	19796	1964	2196	2,096	3.5	11.8
2. ไร่ใหญ่	20	7801	8767	390	438	966	1.6	12.4
3. ท่าระหัด	10	8480	6544	848	654	-1,936	-4.9	-11.8
4. คอนกำยาน	61	17938	12690	294	208	-5,248	-13.4	-29.25
5. พิหารแดง	32	10088	9980	315	312	-108	-0.3	-1.07
6. โคกโคเฒ่า	24	3091	3086	129	129	-5	-	0.16
7. ไร่ขวาง	22	9092	5421	413	246	-3,671	-9.4	-40.37
8. บางกุ้ง	15	2109	2355	141	157	246	-	11.66
9. ดอนตาล	22	5661	2838	257	129	-2,823	-7.2	-49.86
10. คลิ่งชัน	82	15820	14847	193	181	-973	-0.5	-6.15
11. ทับดีเหล็ก	5	3965	2830	793	566	-1,135	-2.9	-28.63
12. โห้พระยา	17	7537	5842	443	344	-1,695	-4.3	-22.49
13. ศาลาขาว	24	8066	6743	336	281	-1,323	-3.4	-16.4
14. ดอนมะสังข์	31	5637	3031	182	98	-2,606	-6.6	-46.23
15. สวนแดง	32	9967	9179	311	287	-788	-2.0	-7.90
16. สระแก้ว	43	9985	11538	232	268	1,553	2.6	15.55
17. บ้านโพธิ์	44	8202	7048	186	160	-1,154	-2.9	-14.07
18. อำเภอเดิมบางนางบวช								
18. เขาพระ	25	8532	8929	341	357	397	0.66	4.65
19. นางบวช	43.66	6580	6626	151	152	46	0.08	0.69

เขตปกครอง	ขนาด พื้นที่ (ต.ร.กม.)	ขนาดประชากร		ความหนาแน่น ประชากร		การเปลี่ยนแปลงประชากร		
		พ.ศ.	พ.ศ.	พ.ศ.	พ.ศ.	จำนวน	Absdute	Absdute
		2517	2527	2517	2527	เพิ่ม	Change	Change
		(คน)	(คน)	(คน/ต.ร.กม.)		(%)	(%)	
20. เขาดิน	70	6480	9340	93	133	2,860	4.8	44.14
21. หุ่นคลี่	44	5309	5486	121	125	177	0.29	3.33
22. โคกช้าง	33.52	3620	5380	108	161	1,760	2.9	48.6
23. บ่อกรู	69.54	8801	13,384	127	192	4,583	7.7	52.07
24. ป่าสะแก	12.89	3684	3683	286	286	-1	-	-0.02
25. หัวนา	28.46	7007	4279	255	156	-2,728	-6.9	-38.93
26. วังศรีราช	5.95	859	1076	144	181	217	0.36	25.26
27. หัวเขา	65.65	4715	5315	72	81	600	1.0	12.73
28. เติมบาง	24	7076	7471	295	311	395	0.66	5.58
29. ปากน้ำ	37	4489	4631	121	125	142	0.23	3.16
อำเภอสามชุก								
30. สามชุก	25	11,287	10,822	451	433	-465	-1.2	-4.12
31. วังลึก	71	10735	11421	151	161	686	1.14	6.39
32. บ้านสระ	67	5573	5649	83	84	76	0.13	1.36
33. ผ่านยาว	37	10270	9071	278	245	-1,199	-3.1	-11.67
34. หนองผักนาก	64	7172	7777	112	122	605	1.0	8.44
35. หนองสะเดา	43	5183	5157	121	120	-26	-0.1	-0.5
36. กระเสียว	56	4577	4030	82	72	-547	-1.4	-11.95
37. หนองหญ้าไซ	239.39	19978	18416	83	77	-1,562	-4.0	-7.82
38. แฉ่งงาม	107	7476	11681	70	109	4,205	7.0	56.25
39. หนองโพธิ์	81	6887	6900	85	85	13	-	0.19
อำเภอศรีประจันต์								
40. ศรีประจันต์	24.4	10226	8871	419	364	-1355	-3.5	-13.25

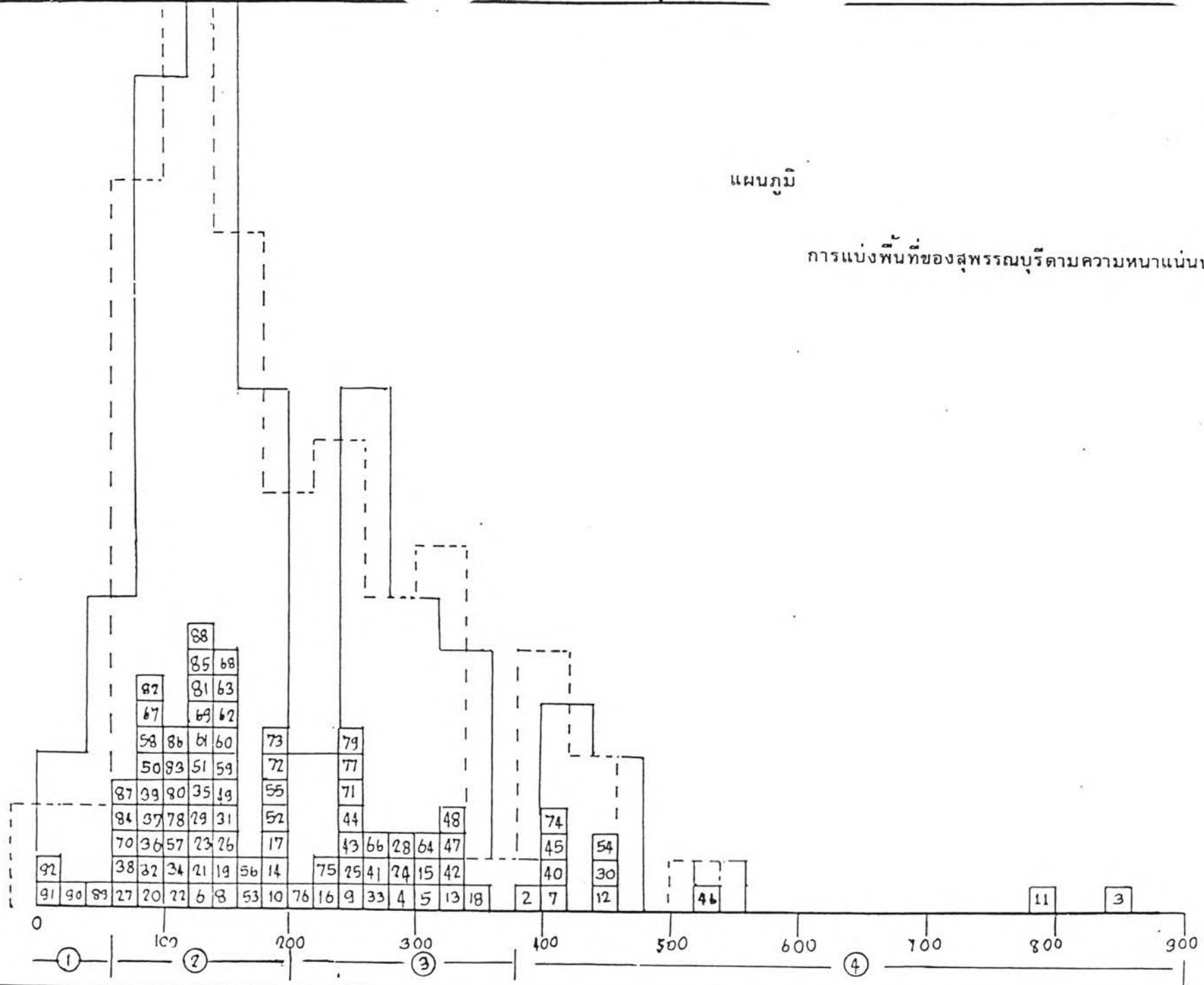
เขตปกครอง	ขนาดพื้นที่ (ค.ร.กม.)	ขนาดประชากร		ความหนาแน่น ประชากร		การเปลี่ยนแปลงประชากร		
		พ.ศ.	พ.ศ.	พ.ศ.	พ.ศ.	จำนวน	Abssdute	Relative
		2517	2527	2517	2527	เพิ่ม	Change	Change
		(คน)	(คน)	(คน/ค.ร.กม)		(%)	(%)	
41. บางาง	13.35	3662	3636	274	272	-26	-0.1	-0.71
42. มคแดง	16.12	5386	6124	334	380	738	1.2	13.7
43. ปลายนา	27.55	6882	8516	250	309	1634	2.7	23.74
44. ดอนपुर	28.68	7105	6952	248	242	-153	-0.4	-2.15
45. วังหว้า	14.56	5963	6108	410	420	145	0.24	2.43
46. บ้านคร่าง	17.34	9270	9398	535	542	128	0.21	1.38
47. วังยาง	21.73	7265	6590	324	303	-675	1.7	-9.29
48. วังน้ำซิบ	16.36	5354	6320	327	386	966	1.6	18.04
อำเภอคอนเจดีย์								
49. คอนเจดีย์	53.91	8532	10539	158	195	2,007	3.35	23.52
50. หนองสาหร่าย	114.19	10666	11793	93	103	1,127	1.88	10.56
51. สระกระโจม	57.18	7762	8774	136	153	1,012	1.69	13.03
52. ไร่รัย	39.73	7918	8359	199	210	441	0.74	5.57
อำเภอบางปลาม้า								
53. โคกคราม	39	6498	7712	167	198	1,214	2.0	18.68
54. บางปลาม้า	26.01	11766	9011	452	346	-2,755	-7.0	-23.4
55. บ้านแหลม	55	10612	11931	193	217	1,319	2.2	12.43
56. มะขามล้ม	62	10942	9044	176	146	-1,898	-4.8	17.34
57. วัดโบสถ์	49.04	4960	5535	101	113	575	0.96	11.56
58. สาธิ	52.25	5108	6171	98	118	1,063	1.78	20.8
59. ไม้กอดิน	42	6537	6822	156	162	285	0.48	4.36
60. องค์รักษ์	36.6	5669	5644	155	154	-25	-0.1	-0.44

เขตปกครอง	ขนาด พื้นที่ (ค.ว.กม.)	ขนาด		ความหนาแน่น		การเปลี่ยนแปลงประชากร		
		ประชากร		ประชากร		จำนวน เดิม (คน)	Absolute Change (%)	Relative Change (%)
		. พ.ศ.	พ.ศ.	พ.ศ.	พ.ศ.			
		2517	2627	2517	2527			
				(คน)	(คน)			
61. บางใหญ่	41	5233	4853	128	118	-360	-1.0	-7.26
62. กฤษณา	28	4203	4115	150	147	-88	-0.2	-2.09
63. จรเข้ใหญ่	35.97	5355	5812	149	162	457	0.76	8.53
64. ตะกั่ว	18	5737	6078	319	338	341	0.57	5.94
อำเภอสองพี่น้อง								
65. สองพี่น้อง	10.4	10598	11144	1019	1072	546	0.9	5.15
66. ห้วยคอก	53.23	14432	17524	271	329	3,092	5.17	21.4
67. บ่อสุพรรณ	129.5	13009	14864	100	115	1,855	3.1	14.25
68. บางคาเดร	86.78	12888	14351	146	165	1,463	2.4	11.35
69. ศรีสำราญ	78.59	9258	7675	118	98	-1,584	-4.0	-17.1
70. หนองบ่อ	54.76	4160	4814	76	88	654	1.1	15.72
71. หัวโพธิ์	38.14	9233	8909	242	234	-324	0.8	-3.51
72. เนินพระปรารักษ์	17.99	3482	3727	194	207	245	0.4	7.04
73. บางเลน	35.6	6869	7467	193	210	598	1.0	8.7
74. คันดาล	10.4	4284	4569	412	438	275	0.46	6.42
75. บางพลับ	20.48	4705	5012	230	245	807	0.5	6.52
76. บ้านกุ่ม	18.4	3914	4306	213	234	392	0.65	10.01
77. บางคะเคียน	22.68	5653	5949	249	262	296	0.49	5.24
78. บ้านช้าง	26.51	2752	2873	104	108	121	0.2	4.39
อำเภออุ้มทอง								
79. อุ้มทอง	77	19668	30689	255	399	11021	18.4	56.04

เขตปกครอง	ขนาดพื้นที่ (ค.ร.กม)	ขนาดประชากร		ความหนาแน่นประชากร		การเปลี่ยนแปลงประชากร		
		พ.ศ.	พ.ศ.	พ.ศ.	พ.ศ.	จำนวน	Absolute Change	Relative Change
		2517 (คน)	2527 (คน)	2517 (คน)	2527 (คน)	เพิ่ม (คน)	(%)	(%)
80. สระยายโสม	105	10758	14867	102	142	4,109	6.87	38.19
81. บ้านดอน	60	7532	7988	126	133	456	0.76	6.05
82. ดอนมะเกลือ	45	3689	4296	82	95	607	1.0	16.45
83. หนองไธ้	56	5629	6510	101	116	881	1.47	15.65
84. ห้วยทะลาย	55	3702	4067	67	74	365	0.6	9.86
85. ดอนคา	67	8765	11276	131	168	2511	4.2	28.65
86. พลับพลาไชย	71	8407	12514	118	176	4107	6.86	48.85
87. บ้านไช้	88	6721	8238	76	94	1517	2.5	22.57
88. จรเข้สามพัน	79	9652	12430	122	157	2778	4.6	28.78
89. เจริญ	50	2605	2995	52	60	390	0.65	14.97
อำเภอคำชะอี								
90. คำชะอี	258	6122	12703	24	49	6581	10.99	107.49
91. ห้วยขมิ้น	401	4634	9868	12	25	5234	8.7	112.9
92. องค์พระ	461	775	3724	2	8	2949	4.9	380.5
	5358	692025	751875	129	140	59890	100	8.65

แผนภูมิ

การแบ่งพื้นที่ของสุพรรณบุรีตามความหนาแน่นประชากร ปี 2517



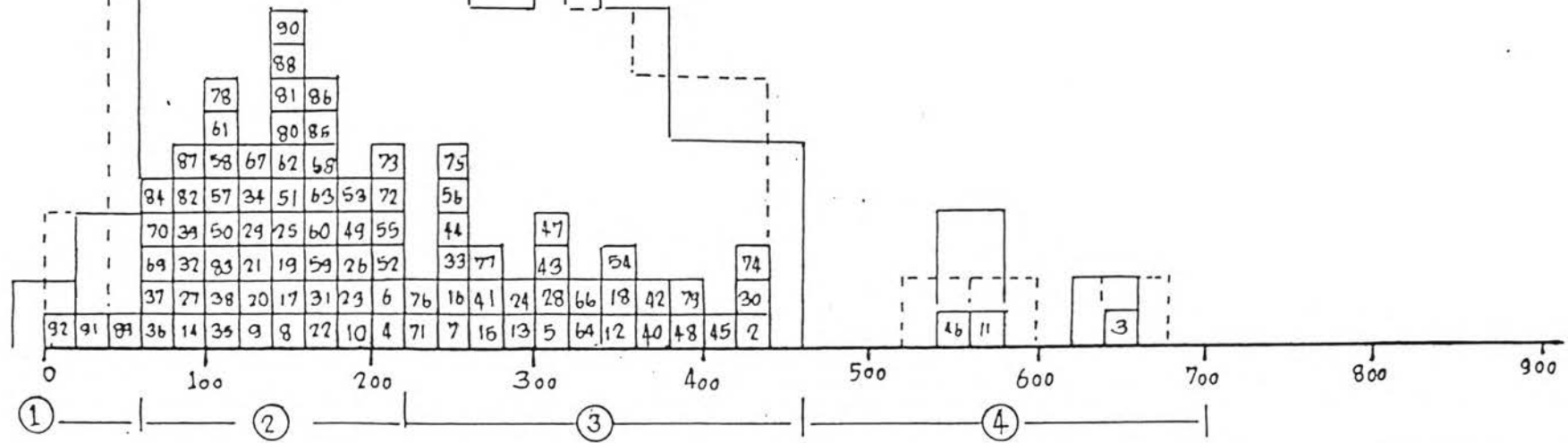
ตารางที่ ก. 4 การแบ่งกลุ่มประชากรตามความหนาแน่นประชากรปี พ.ศ. 2517

รายตำบลของสุพรรณบุรี

กลุ่มที่ 1 ต่ำกว่า 60 คน/ตร.กม. (4 ตำบล)		กลุ่มที่ 2 61 - 200 คน/ตร.กม. (57 ตำบล)		
เจดีย์	ห้วยขมิ้น	โคกโคเฒ่า	วัดโบสถ์	คลังชั้น
ค่านช้าง	องค์พระ	บางกุ้ง	สาละ	คอนมะสังข์
กลุ่มที่ 3 201 - 380 คน/ตร.กม. (24 ตำบล)		นางบวช	ไผ่กองคิน	บ้านโพธิ์
สระแก้ว	มดแดง	เขาคิน	องครักษ์	ไร่รอด
บางพลับ	ปลายนา	ทุ่งคลี	บางใหญ่	คอนเจดีย์
บ้านกุ่ม	คอนบูร	โคกช้าง	กฤษฏา	หนองสาหร่าย
คอนก่ายาน	วังยาง	บ่อกรู	จรเข้ใหญ่	สระกระโจม
พิหารแดง	วังน้ำชัน	วังศรีราช	บ่อสุพรรณ	โคกคราม
คอนตาล	ตะค้ำ	หัวเขา	ศรีสำราญ	บ้านแหลม
ศาลาขาว	ทุ่งคอก	ปากน้ำ	หนองบ่อ	มะขามล้ม
สวนแดง	อุ้มทอง	วังลึก	บ้านช้าง	เนินพระปรารักษ์
เขาพระ	ย่านยาว	บ้านสระ	สระยายโสม	บางเลน
ป่าสะแก	บางงาม	หนองฝักนก	บ้านคอน	บางตาเถร
หัวนา	หัวโพธิ์	หนองสะเคา	คอนมะเกลือ	จรเข้สามพัน
เดิมบาง	บางตะเคียน	กระเสียว	หนองไธ้	บ้านไช้
กลุ่มที่ 4 381 - 900 คน/ตร.กม. (11 ตำบล)		หนองหญ้าไซ	ยั้งทะเลาย	หลักหลาไชย
ไร่ใหญ่	ศรีประจันต์	แจงงาม	คอนคา	หนองโพธิ์
กลุ่มที่ 5 มากกว่า 900 คน/ตร.กม. (2 ตำบล)				
ไร่ขวาง	วังหว่า	ท่าพี่เลี้ยง	สองพี่น้อง	
โพธิ์พระยา	บางปลาฆ่า			
สามชุก	ต้นตาล			
บ้านกร่าง	ท่าระหัด			
ทับตีเหล็ก				

แผนภูมิ

การแบ่งพื้นที่ตามความหนาแน่นประชากรของสุพรรณบุรี ปี 2527

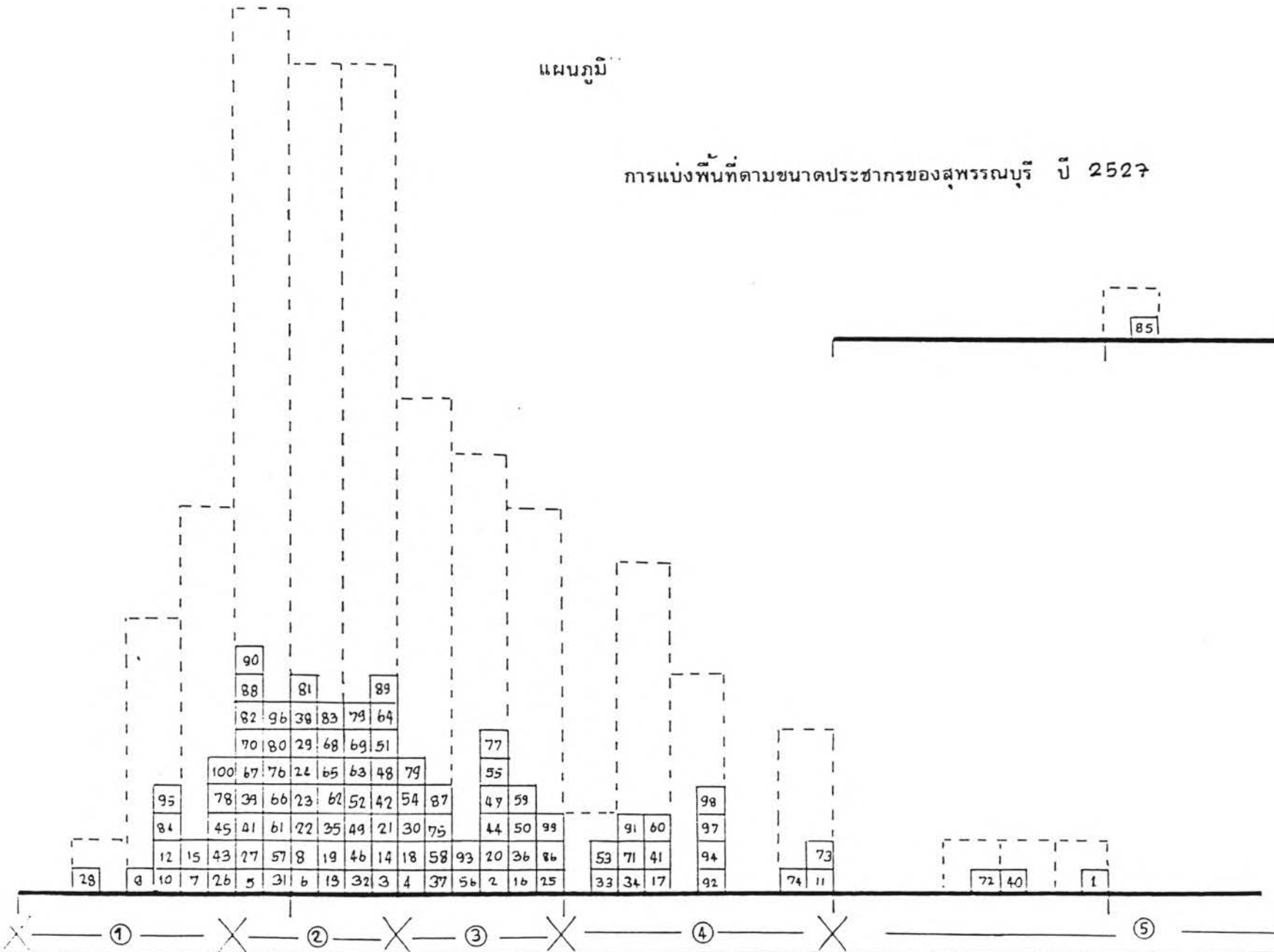


ตารางที่ ก. 5 การแบ่งกลุ่มประชากรตามความหนาแน่นประชากร ปี 2527
เป็นรายตำบลของสุพรรณบุรี

กลุ่มที่ 1 ต่ำกว่า 60 คน/ตร.กม. (3 ตำบล)		กลุ่มที่ 2 61 - 220 คน/ตร.กม. (54 ตำบล)		
หัวขมมัน		คอนกำยาน	แจรงงาม	บางเลน
องค์พระ		โคกโคเฒ่า	หนองโพธิ์	บ้านช้าง
เจดีย์		บางกุ้ง	ดอนเจดีย์	สระยายโสม
กลุ่มที่ 3 221 - 460 คน-ตร.กม. (30 ตำบล)		ดอนตาล	หนองสำหรับ่าย	บ้านดอน
รีวใหญ่		คลังชัน	สระกระโจม	ดอนมะเกลือ
บางพลับ		ไร่รถ	ดอนมะสังข์	หนองไธย
ป่าสะแก		บ้านโพธิ์	โคกคราม	มุ้งทะเลาย
บ้านกุ่ม		นางบวช	วัดโบสถ์	ดอนคา
บางตะเคียน		เขาดิน	สาละ	หลักหลาไชย
อู่ทอง		โคกช้าง	ไม้กองดิน	บ้านไช้
วังยาว		บ่อกรู	องครักษ์	จรเข้สามพัน
วังน้ำซับ		หัวนา	บางใหญ่	บ้านแหลม
บางปลาแม่		วังศรีราช	กฤษณา	มะขามล้ม
บ้านแหลม		ปากน้ำ	จรเข้ใหญ่	หัวเขา
ตะค้ำ		วังลึก	บ่อสุพรรณ	หนองบ่อ
สามชุก		บ้านสระ	บางคาเถร	ด่านช้าง
ย่านยาว		หนองผักนาก	ศรีสำราญ	
ศรีประจันต์		กระเสียว	หนองบ่อ	
บางงาม		หนองหญ้าไซ	เนินพระปรารงค์	
มดแดง				
ปลาโยนา				
กลุ่มที่ 4 461 - 700 คน/ตร.กม. (3 ตำบล)		กลุ่มที่ 5 มากกว่า 700 คน/ตร.กม. (2 ตำบล)		
ท่าระทัด	ทับตีเหล็ก	ท่าพี่เลี้ยง	สองพี่น้อง	
บ้านกว้าง				

แผนภูมิ

การแบ่งพื้นที่ตามขนาดประชากรของสุพรรณบุรี ปี 2527



ตารางที่ ก. 6 การแบ่งกลุ่มประชากรตามขนาดประชากรรายตำบลของสุพรรณบุรี พ.ศ. 2527

กลุ่มที่ 1 ต่ำกว่า 4,000 (13 ตำบล)	กลุ่มที่ 2 4,001 - 7,000 (44 ตำบล)	กลุ่มที่ 3 7,001 - 10,000 (24 ตำบล)	กลุ่มที่ 4 10,001 - 15,000 (15 ตำบล)
โคกโคเค่น	พิหารแดง ทะเลบก	รั้วใหญ่	คลังชั้น
บางกุ้ง	ไม้ขวาง มะขามล้ม	คอนก้ายาน	สามชุก
คอนตาล	โพธิ์พระยา วัดโบสถ์	เขาพระ	วังลึก
ทับตีเหล็ก	ศาลาขาว สาลี	สวนแดง	แจรงงาม
คอนมะสังข์	สนามชัย ไม้กอดิน	บ้านโพธิ์	ดอนเจดีย์
ป่าสะแก	นางบวช องครักษ์	บ่อกรู	สองพี่น้อง
วังศรีราช	เขาดิน บางใหญ่	เค็มบาง	บ้านแหลม
หนองราชวัตร	ทุ่งคลี กฤษณา	ย่านยาว	บ่อสุพรรณ
เนินพระปรารักษ์	โคกช้าง จรเข้ใหญ่	ศรีประจันต์	บางคาเถร
บ้านช้าง	หัวนา ตะค่า	ปลายนา	สระแก้ว
เจดีย์	หัวเขา วังน้ำเย็น	บ้านกร่าง	ดอนคา
องค์พระ	ปากน้ำ หนองบ่อ	สระกระจ่าง	พลับพลาไชย
	ยางบอน คันทาล	หนองสาหร่าย	จรเข้สามพัน
	บ้านสระ บางพลับ	บางปลาหมอ	หนองมะค่าโมง
	หนองสะเคา บ้านกุ่ม	ศรีสำราญ	ด่านช้าง
	กระเสียว บางตะเคียน	หัวโพธิ์	กลุ่มที่ 5
	หนองโพธิ์ คอนมะเกลือ	สระยายโสม	15,001 - 25,000
	มดแดง หนองไธสง	บ้านดอน	(3 ตำบล)
	คอนบูร ฝั่งทะเล	หัวขมื่น	ท่าพี่เลี้ยง
	วังหว่า สระพังลาน	บางเลน	หนองหญ้าไซ
	วังยาง ท่าระหัด	บ้านโคก	ทุ่งคอก
	วังน้ำชัน ดอนโพธิ์ทอง	ไร่รถ	กลุ่มที่ 6
		โคกคาม	มากกว่า 30,000 คน
		หนองผักนาก	(1 ตำบล)
			คูทอง

ตารางที่ ก.7 แสดงสถานศึกษาจำแนกตามประเภทและสังกัด

ระดับ	สังกัด	จำนวน	จำนวน	จำนวน
		โรงเรียน	ครู	นักเรียน
ก่อนระดับประถมศึกษา	1. สำนักงานการศึกษาแห่งชาติ (สปช.)	10	17	723
	2. สำนักงานคณะกรรมการการศึกษาเอกชน (สช)	17	72	1,698
	3. กรมการพัฒนาชุมชน	13	19	473
	4. กรมอนามัย	1	1	30
	5. กรมการศาสนา	1	1	26
	6. ประชาชนรวมกันจัดตั้ง	2	2	65
	รวม		44	112
ประถมศึกษา	1. สปช.	453	4,690	90,485
	2. สช.	13	145	3,729
	3. เทศบาล	8	142	2,813
	รวม	474	4,977	97,045
มัธยมศึกษา	1. กรมสามัญศึกษา	23	1,056	18,720
	2. สช.	6	46	773
	รวม	29	1,102	19,493
อาชีวศึกษา	1. กรมอาชีวศึกษา	3	165	2,446
	2. สช.	3	26	652
	3. กรมการศึกษานอกโรงเรียน	2	17	465
	รวม	8	208	3,563
อุดมศึกษา	1. กรมพลศึกษา	1	52	528
	รวม	1	52	528

ที่มา : รายงานผลการวิจัยโครงการวิจัยและวางแผน เพื่อพัฒนาการศึกษาจังหวัด

สุพรรณบุรี สำนักงานคณะกรรมการการศึกษาแห่งชาติ สำนักนายกรัฐมนตรี

ตารางที่ ก.๘ แสดงสถานบริการสาธารณสุขของสุพรรณบุรี จำแนกรายอำเภอ พ.ศ.2527

	โรง พยาบาล	จำนวน เตียงใน ร.พ.	จำนวน แพทย์ใน ร.พ.	สถานี อนามัย	สนง. ผดุง- ครรภ์	โรง พยาบาล เอกชน	คลินิก เอกชน	สนง. สาธารณสุข อำเภอ
1. เมืองสุพรรณบุรี	1	360	15	17	-	-	17	1
2. เข็มบางนางบวช	1	30	3	15	-	-	3	1
3. สามชุก	1	30	3	6	-	1	3	1
4. ศรีประจันต์	1	10	1	11	-	-	1	1
5. คอนเจคีย์	1	30	2	6	-	-	2	1
6. อุทัย	1	30	3	14	-	-	4	1
7. บางปลาม้า	1	10	1	14	-	-	-	1
8. สองพี่น้อง	1	150	5	16	-	-	4	1
9. ดำเนินช้าง	1	10	1	12	-	-	1	1
10. กิ่ง อ.หนองหญ้าไซ	-	-	-	5	-	-	-	-
ยอดรวม	9	670	34	116	-	1	35	9

หมายเหตุ : ในจำนวนโรงพยาบาล 9 แห่ง เป็นโรงพยาบาลทั่วไป 2 แห่ง คือ

ที่ อ.เมือง และ อ.สองพี่น้อง

ที่มา : สำนักงานสาธารณสุขจังหวัด สุพรรณบุรี

ตารางที่ ก.๑ สถิติจำนวนเรือที่ขึ้นล่องผ่านประตูน้ำโพธิ์พระยา ปี 2521

เดือน	เรือพาย-แจว			เรือยนต์-กลไฟ			รวม		
	ขึ้น	ล่อง	รวม	ขึ้น	ล่อง	รวม	ขึ้น	ล่อง	รวม
มกราคม	421	909	1,330	138	182	320	559	1,091	1,650
กุมภาพันธ์	385	1,056	1,441	122	203	325	507	1,259	1,766
มีนาคม	359	1,033	1,392	125	211	336	484	1,244	1,728
เมษายน	334	720	1,054	128	19	318	462	910	1,372
พฤษภาคม	447	740	1,187	174	297	471	621	1,037	1,658
มิถุนายน	282	793	1,075	141	191	332	423	984	1,407
กรกฎาคม	135	483	618	122	272	394	257	755	1,012
สิงหาคม	110	313	423	88	166	254	198	479	677
กันยายน	50	136	186	79	94	173	129	230	359
ตุลาคม	42	37	79	62	61	123	104	90	202
พฤศจิกายน	51	246	297	55	90	145	106	336	442
ธันวาคม	-	-	-	-	* ปิดซ่อม	-	-	-	-
	2,616	6,466	9,082	1,234	1,957	3,191	3,850	8,423	12,273
			74 %			26 %			100 %

ที่มา: การจัดทำแผนควบคุมคุณภาพน้ำในแม่น้ำท่าจีน สาขาวิจัยสิ่งแวดล้อมและ
ทรัพยากร สถาบันวิจัยวิทยาศาสตร์และเทคโนโลยีแห่งประเทศไทย

ภาคผนวก ข

แหล่งท่องเที่ยวในจังหวัดสุพรรณบุรี

1. แหล่งท่องเที่ยวประเภทประวัติศาสตร์และสถาปัตยกรรม ประกอบด้วย

- 1) วัดป่าเลี้ยวโกลก เป็นที่ประดิษฐานหลวงพ่อดุสิต ปางป่าเลี้ยวโกลกอันเก่าแก่ ซึ่งชาวเมืองเรียกว่าหลวงพ่อดุสิตวัดป่า เดิมวัดนี้มีนามว่า วัดลานมะขวิด วัดนี้มีตำนานว่า พระเจ้ากาแต ให้นำมอญน้อยมาบูรณะ เมื่อปี พ.ศ.1724 สันนิษฐานว่า แต่เดิมหลวงพ่อดุสิตวัดป่าองค์นี้เป็นพระพุทธรูปปางปฐมเทศนา เมื่อมีการบูรณะจึงแปลงเป็นปางป่าเลี้ยวโกลก วัดป่าเลี้ยวโกลกจะมีงานไหว้ปีละ 2 ครั้ง คือวันขึ้น 6-8 ค่ำ เดือน 12 และตอนสงกรานต์อีกครั้งหนึ่ง
- 2) ศาลเจ้าพ่อหลักเมือง เดิมเป็นศาลไม้เก่าแก่ ครั้งต่อมาเมื่อสมเด็จพระนเรศวรมหาราชเสด็จมาบูรณะปฏิสังขรณ์ศาลหลักเมืองขึ้นใหม่ มีลักษณะเป็นศาลเจ้าแม่จีน เจ้าพ่อหลักเมืองสุพรรณบุรี เป็นที่เคารพสักการะของชาวเมืองเป็นอย่างยิ่ง
- 3) วัดพระศรีรัตนมหาธาตุ มีพระปรางค์องค์ใหญ่เป็นหลักของวัด ชาวเมืองสุพรรณบุรีเรียกกันว่า วัดหน้าพระธาตุ เป็นวัดเก่าแก่คู่เมืองสำหรับปรางค์ใหญ่นั้น เป็นศิลปะสมัยต้นอยุธยา ไม่ทราบแน่ชัดว่าสร้างในรัชสมัยไหน แต่สันนิษฐานว่า สมเด็จพระรามาธิบดีที่ 1 (อู่ทอง) โปรดฯให้สร้าง พ.ศ.1893-1912 บ้างก็สันนิษฐานว่า สมเด็จพระบรมราชาที่ 1 (พ.ศ.1967-1991) โปรดฯให้สร้างขึ้น
- 4) วัดพระรูป เป็นวัดเก่าแก่อยู่ริมแม่น้ำสุพรรณ ตรงบ้านไร่ใหญ่อันเคยเป็นที่ตั้งเมืองพันธุบุรีมาแต่อดีต วัดนี้เป็นกรุพระเครื่องขุนแผนอันลือชื่อ มีรอยพระพุทธรูปสลักไม้ อันเก่าแก่งดงาม ซึ่งมีตำนานเล่าว่าลอยน้ำมาจากทางเหนือพร้อมกับพระพุทธรูปอีกองค์หนึ่ง ต่อมาเมื่อปี พ.ศ.2455 พระแจรงวินัยธร เจ้าอาวาสวัดร่วมกับชาวบ้านสร้างมณฑปประดิษฐานรอบพระพุทธรูปไว้ตรงริมแม่น้ำสุพรรณบุรีจนถึงบัดนี้
- 5) วัดสุวรรณภูมิ เป็นวัดใหญ่อยู่ในเขตตัวเมืองสุพรรณบุรี ช่างเมืองเรียกว่า วัดใหม่ วัดนี้เป็นที่เก็บสะสมศิลปะวัตถุ โบราณวัตถุ พระพุทธรูป พระเครื่อง และข้าวของเครื่องใช้ในสมัยโบราณต่าง ๆ อันเก็บสะสมมาแต่สมัยท่านเจ้าคุณพระสมณกิจพิศาลเป็นเจ้าอาวาส

- 6) เจดีย์ยอดเหล็ก อยู่กลางตลาดสุพรรณบุรี เป็นพระเจดีย์เก่าแก่ที่ชาวเมืองนับถือกันมาก เคยมีเรื่องราวอภินิหารมหัศจรรย์หลายประการ อาทิ มีผู้ร้ายลักลอบขุดกรุที่เจดีย์นี้ ปรากฏว่า ผู้ร้ายแลเห็นน้ำท่วมเต็มไปหมด ต่างพากันตะกายอากาศเหมือนว่าน้ำจมนูกค้าตรวจจับได้
- 7) สุสานทหารนิรนามที่วัดสนามชัย มีตำนานเล่าว่า มอญน้อย ได้สร้างวัดสนามชัยขึ้นเมื่อปี พ.ศ.1746 มีพระสถูปขนาดใหญ่มากอยู่องค์หนึ่งแลเห็นได้ไกลถึงบางปลาม้า ต่อมาพระสถูปนี้พังทลายลงมา เพราะการลักลอบขุดกรุจนเมื่อถึงต้นปี พ.ศ.2505 กรมศิลปากรได้ดำเนินการขุดกรุ ได้พบพระถูกคนเป็นจำนวนมากยังอยู่ จึงสันนิษฐานว่า พระสถูปแห่งนี้คงสร้างขึ้นเพื่อบรรจุอัฐิของทหารที่มารบ ณ เมืองสุพรรณบุรี แต่จะเป็นการรบในสมัยใดไม่มีหลักฐานปรากฏชัด
- 8) อนุสรณ์ดอนเจดีย์ อยู่ที่อำเภอดอนเจดีย์ ห่างจากตัวเมืองสุพรรณบุรี รวม 31 กิโลเมตร สถานที่แห่งนี้ คือ สถานที่ที่สมเด็จพระนเรศวรมหาราชทรงกระทำยุทธหัตถีมีชัยชนะเหนือสมเด็จพระมหาอุปราชามังสามเกียด แห่งหงสาวดี เมื่อวันที่ 25 มกราคม พ.ศ.2135 ปรากฏตามพงศาวดารกรุงศรีอยุธยาว่า สมเด็จพระนเรศวรมหาราช โปรดฯให้สร้างพระสถูปใหญ่ขึ้น ณ ที่ทำการยุทธหัตถี เพื่อสวมพระศพของสมเด็จพระมหาอุปราชาไว้ กาลสมัยต่อมาพระสถูปแห่งนี้ได้พังทลายรกร้างเป็นป่าจนกระทั่งสูญหายไป เพิ่งมีการค้นพบเมื่อปี พ.ศ.1453 นี้เอง จนกระทั่งถึงปี พ.ศ.2495 รัฐบาลจึงได้บูรณะพระสถูปนี้ขึ้นใหม่ มีพระบรมรูปหล่อสมเด็จพระนเรศวรมหาราช ประทับอยู่บนคอช้างพระที่นั่ง ประดิษฐานอยู่หน้าพระสถูปใหญ่ อันได้รับการขนานนามว่าอนุสรณ์ดอนเจดีย์
- 9) สระศักดิ์สิทธิ์หึ่งสี่ อยู่ริมแม่น้ำท่าฟ้า ห่างจากตัวเมือง 14 กิโลเมตร ตามถนนที่จะไปดอนเจดีย์ สระศักดิ์สิทธิ์หึ่งสี่นี้ได้แก่ สระแก้ว สระคา สระยม และสระเกษ ซึ่งเป็นสระน้ำศักดิ์สิทธิ์ตั้งแต่สมัยเมืองอู่ทองยังรุ่งเรืองอยู่
- 10) วัดประดู่สาร อยู่บนเส้นทางเดียวกับวัดพระรูป มีพระพุทธรูปจำลองสร้างด้วยทองเหลือง และภาพจิตรกรรมฝาผนังฝีมือช่างสมัยรัชกาลที่ 3
- 11) พระพุทธโคดม วัดไร่โรงัว วัดนี้อยู่ริมคลองพระยาบวรลือ ในเขตอำเภอสองพี่น้อง หลวงพ่อขอมหรือพระครูอุภัยธาดา ได้สร้างพระพุทธรูปหล่อโลหะที่ใหญ่ที่สุดในโลกขึ้น มีขนาดหน้าตักกว้าง 10 เมตร สูง 26 เมตร เมื่อปี พ.ศ.2502 พระบาทสมเด็จพระเจ้าอยู่หัวเสด็จฯไปทรงยกพระเกตุมาลา พระพุทธโคดม เมื่อวันที่ 12 มีนาคม พ.ศ.2512

12) เมืองอู่ทอง เป็นเมืองเก่าแก่ที่มีชื่อปรากฏในพงศาวดารกรุงศรีอยุธยาว่า พระเจ้าอู่ทอง (สมเด็จพระรามาธิบดีที่ 1) ทรงอพยพผู้คนหนีโรคห่าจากเมืองนี้ เมื่อปี พ.ศ. 1890 ไปสร้างเมืองหลวงแห่งใหม่ขึ้นที่ริมหนองโสน ซึ่งก็คือ กรุงศรีอยุธยานั่นเอง นักโบราณคดี ในสมัยหลังต่อมาได้ขุดค้นหาหลักฐานที่เมืองอู่ทองแล้วลงความเห็นว่าเป็นเมืองเก่าแก่ ก่อนกรุงศรีอยุธยา และสร้างไปนานนับร้อยปี ก่อนที่พระเจ้าอู่ทองจะสร้างกรุงศรีอยุธยา จึงเชื่อกันว่า พระเจ้าอู่ทอง น่าจะไม่ได้หนีโรคห่าจากเมืองนี้ตามที่ปรากฏในพงศาวดารกรุงศรีอยุธยา ปัจจุบันอู่ทองมีฐานะเป็นอำเภอหนึ่งของสุพรรณบุรี มีพิพิธภัณฑ์สถานแห่งชาติอู่ทองตั้งอยู่ด้วย

2. แหล่งท่องเที่ยวประเภทศิลปวัฒนธรรม ได้แก่

1) มะขามขุนแผนวัดแค เป็นต้นมะขามขนาดยักษ์ มีเส้นรอบวงวัดโดยรอบได้ 8.50 เมตร ตามตำนานกล่าวว่า ขุนแผนเคยมาขอขมาเรียนอยู่ที่วัดนี้ และได้เรียนรู้ที่จะเสกใบมะขามให้เป็นค้อนเป็นตะนาคได้ ปัจจุบันทางวัดได้จัดสร้างค้อนขุนแผนจำลองเป็นลักษณะเรือนไทยเดิมอยู่ในบริเวณเดียวกันด้วย

3. แหล่งท่องเที่ยวประเภทธรรมชาติศึกษาและการพักผ่อนหย่อนใจ ได้แก่

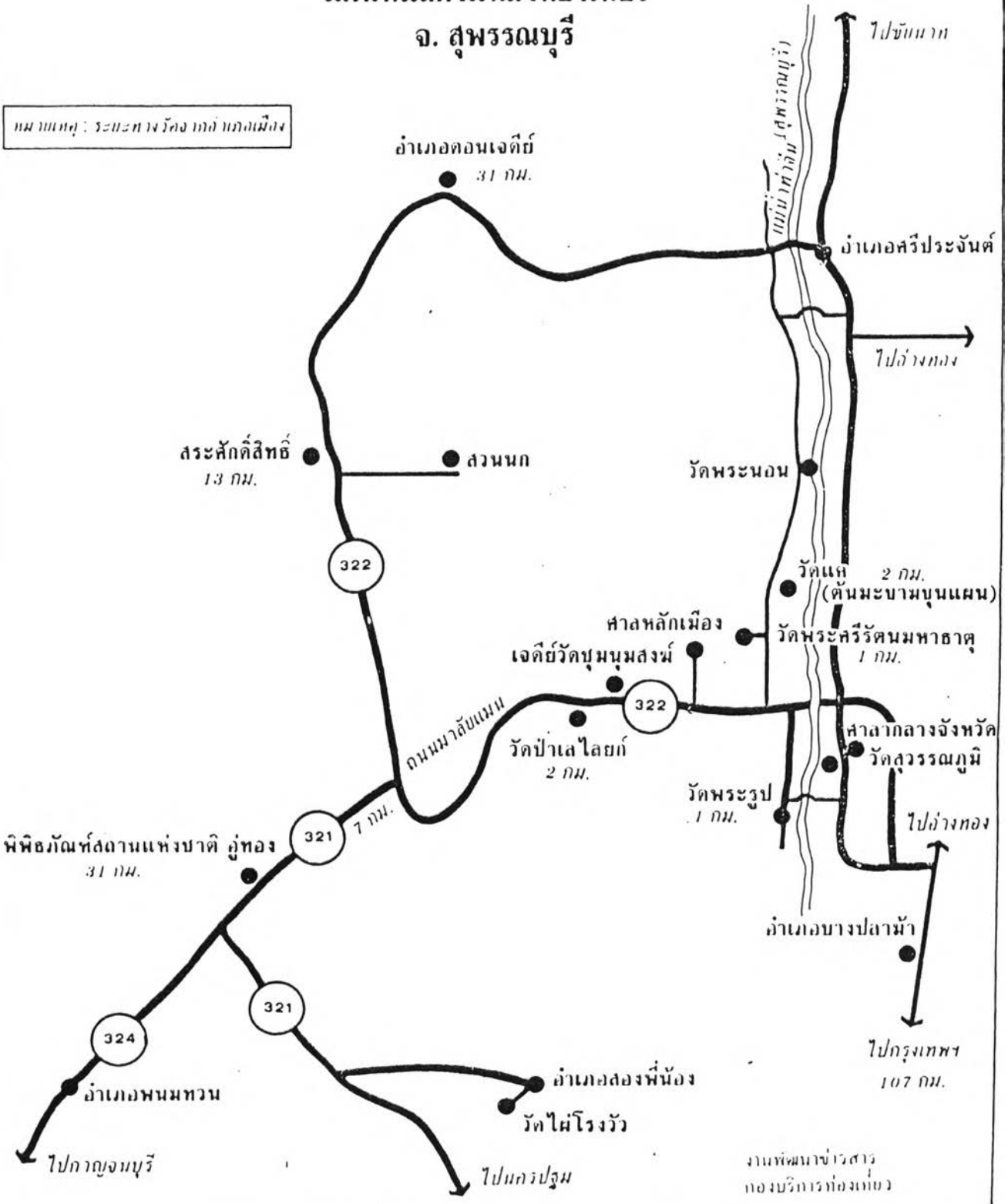
1) อุทยานมัจฉาวัดพระนอน เป็นแหล่งชุมนุมปลาน้ำจืดต่าง ๆ เช่น ปลาสร้อย ปลากระสูบ ปลาดตะเพียน ฯลฯ ซึ่งทางวัดได้กันที่เอาไว้เป็นเขตห้ามจับสัตว์น้ำ และมีการชักชวนให้ทำบุญ โดยการซื้ออาหารเลี้ยงปลา วัดแห่งนี้อยู่บนเส้นทางเดียวกับมะขามขุนแผนวัดแค

2) สวนนก ตั้งอยู่ที่ตำบลสระแก้ว อำเภอเมืองสุพรรณบุรี สวนนกแห่งนี้ เป็นสวนนกของ นางสาวนง พันธุ์เหือก ในเวลากลางวันจะมีนกให้ชมอยู่บ้าง ในตอนเย็นจะมีนกบินกลับรังให้ชมหลายหมื่นตัวจนดูมืดฟ้ามืดดิน เป็นนกปากห่าง นกยาง นกกาน้ำ นกกาบบัว นกกระสา นกเขวาก และนกช้อนหอย เป็นต้น นกเหล่านี้ได้มาอาศัยอยู่ในสวนนี้ประมาณ 10 กว่าปีแล้ว

3) เขื่อนกระเสียว เป็นเขื่อนดินที่ยาวที่สุดในประเทศไทย ยาวประมาณ 4 กิโลเมตร อยู่ที่อำเภอด่านช้าง มีทิวทัศน์สวยงามมาก เหมาะแก่การท่องเที่ยวและพักผ่อน

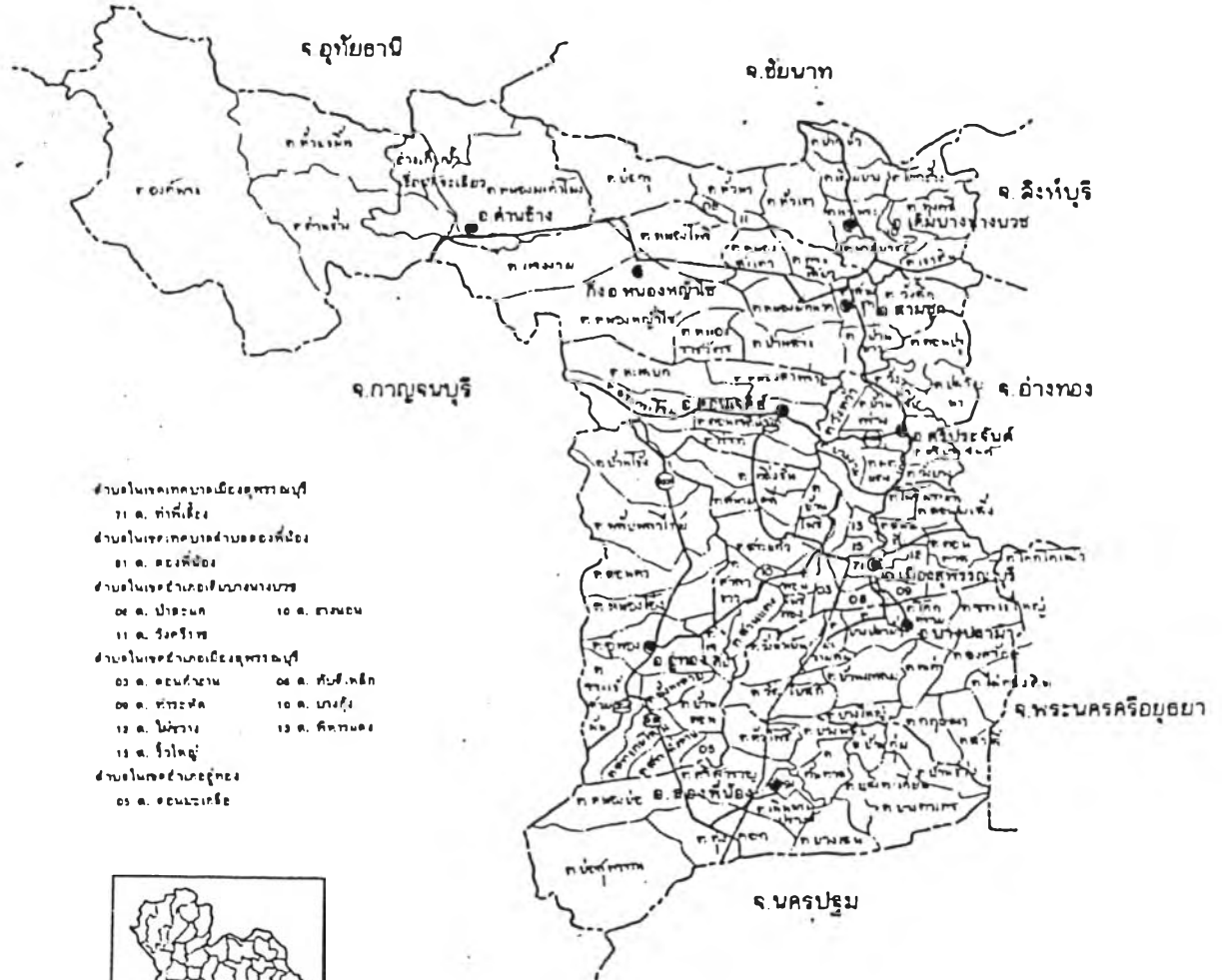
แผนที่แสดงแหล่งท่องเที่ยว จ. สุพรรณบุรี

หมายเหตุ: ระยะทางวัดจากอำเภอเมือง

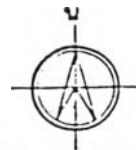


งานพัฒนาข้าราชการ
กองบริการท่องเที่ยว

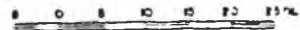
ภาคผนวก ค



- ตำบลในเขตเทศบาลเมืองสุโขทัยธานี
- 71 ต. ท่าพี่เลี้ยง
- ตำบลในเขตเทศบาลตำบลศรีเมือง
- 81 ต. ศรีเมือง
- ตำบลในเขตอำเภอเมืองสุโขทัย
- 04 ต. ป่าระบึก 10 ต. สามชน
- 11 ต. วัดศรีชุม
- ตำบลในเขตอำเภอเมืองสุโขทัย
- 03 ต. อเนกธารา 04 ต. หินสั.เหล็ก
- 06 ต. ท่าระพี 10 ต. บางสี
- 12 ต. ไผ่ขาว 13 ต. ดินดอน
- 15 ต. วัดใหญ่
- ตำบลในเขตอำเภอทุ่งเขาหลวง
- 05 ต. อเนกธารา



แผนที่จังหวัดสุโขทัย (๐5)



สาธารณรัฐสังคมนิยม แห่ง ลาวทอพมา



- ▶ สานักเลขาธิการคณะมนตรีสหภาพฯ
พ.ศ. ๒๕๓๕
- ▶ สานักเลขาธิการคณะมนตรีบ้านโป่ง
พ.ศ. ๒๕๓๖
- ▶ สานักเลขาธิการคณะมนตรีโพธาราม
พ.ศ. ๒๕๓๗



แผนที่จังหวัดราชบุรี (48)
๐ ๕ ๑๐ ๑๕ ๒๐ กม.





แผนที่จังหวัดนครศรีธรรมราช (31)

0 2.5 5 7.5 10 12.5 กม.

ด้านในเขตเทศบาลเมืองนครศรีธรรมราช

- 11 ต.ท่าศาลา
- 12 ต. ตะปอน
- 13 ต. คลองสวนพริก
- 14 ต. ปรางค์กู่
- 15 ต. นครชุม
- 16 ต. หัวขัน
- 17 ต. เจริญ
- 18 ต. คลองพระปรี
- 19 ต. บ้านเกาะ
- 20 ต. หินดาง

ด้านในเขตเทศบาลเมืองพญา

- 21 ต. เสนา

ด้านในเขตเทศบาลตำบลท่าเรือ

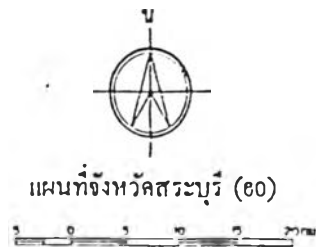
- 22 ต. ท่าเรือ

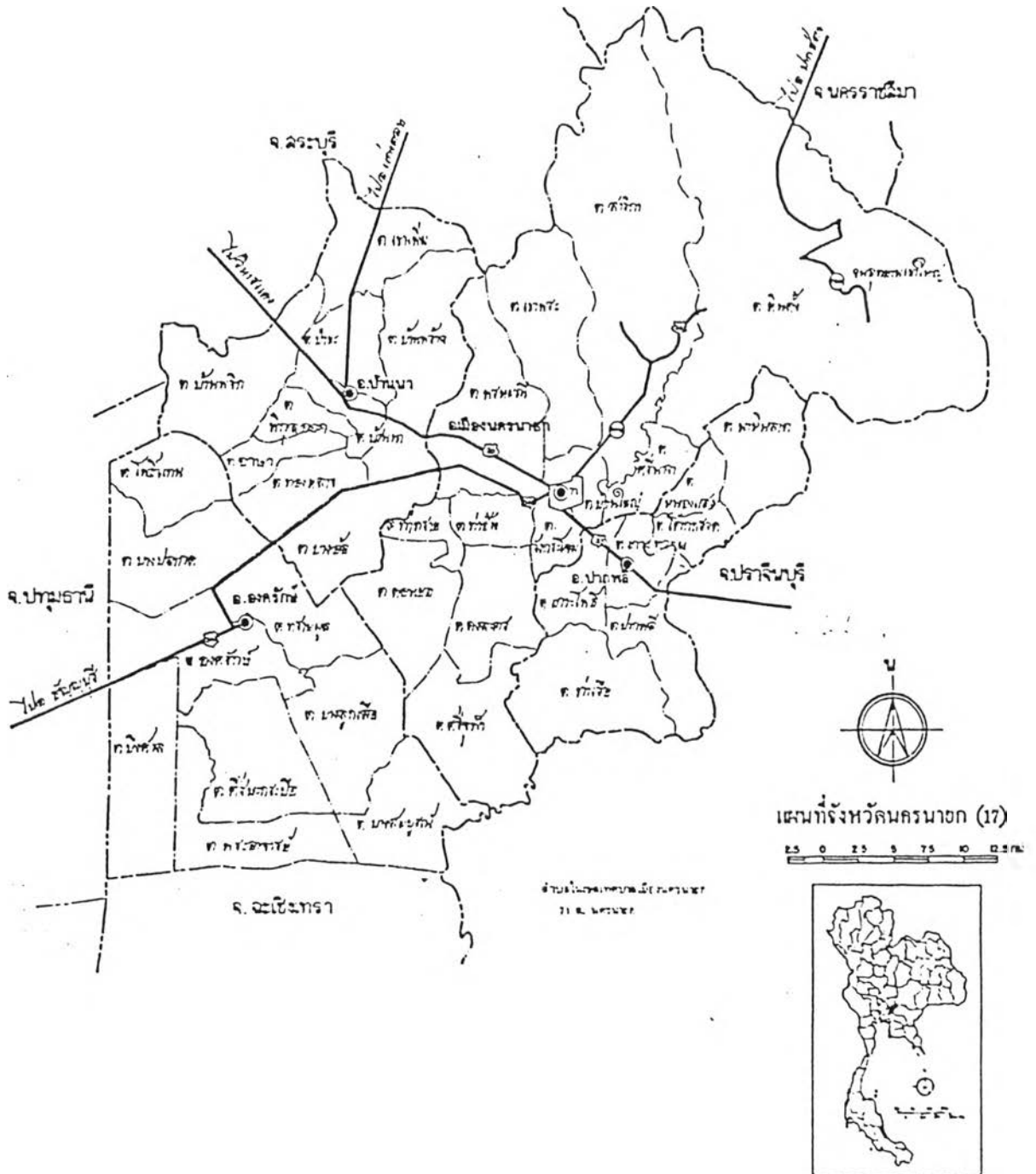
ด้านในเขตอำเภอนครศรีธรรมราช

- 23 ต. คลองพระปรี
- 24 ต. คลองกระทุ่ม



- ๑. กรุงเทพมหานคร
- ๒. ปทุมธานี
- ๓. นครปฐม
- ๔. นนทบุรี
- ๕. นครบาล
- ๖. นครนายก
- ๗. นครราชสีมา
- ๘. นครสวรรค์
- ๙. นครราชสีมา
- ๑๐. นครราชสีมา
- ๑๑. นครราชสีมา

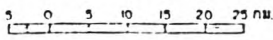






- ตำบลในเขตเทศบาลเมืองปราจีนบุรี
 - ๗๑ ต. ชนานิคม
- ตำบลในเขตเทศบาลตำบลกบินทร์บุรี
 - ๑๑ ต. กบินทร์
- ตำบลในเขตเทศบาลตำบลคูประโคน
 - ๑๑ ต. คูประโคน
- ตำบลในเขตอำเภอเมืองปราจีนบุรี
 - ๐๗ ต. โคกไม้ลาย ๐๔ ต. อู่พระราม
 - ๐๘ ต. บ้านวังโพธิ์ ๑๗ ต. วัฒนนิคม
- ตำบลในเขตอำเภอกบินทร์บุรี
 - ๑๖ ต. พนาภิรมย์
- ตำบลในเขตอำเภอบ้านฉาง
 - ๐๖ ต. บ้านฉาง
- ตำบลในเขตอำเภอท่าวุ้ง
 - ๐๕ ต. พนมสน
- ตำบลในเขตอำเภอกันทรวิชัย
 - ๐๕ ต. บ้านตาบ ๐๔ ต. สัมพันธ์

แผนที่จังหวัดปราจีนบุรี (๒๑)



ภาคผนวก ง

ตารางที่ ง.1 แสดงขนาดพื้นที่และความหนาแน่นประชากรของสุขาภิบาล ในพื้นที่สุพรรณบุรี
ราชบุรี อุทุมมา สระบุรี นครนายก และปราจีนบุรี

รายชื่อสุขาภิบาล	ขนาดพื้นที่ (ตร. กม.)	ขนาดประชากร (คน)		ความหนาแน่นประชากร (คน/ตร.กม.)	
		พ.ศ.	พ.ศ.	พ.ศ.	พ.ศ.
		2518	2528	2518	2528
1. ท่าเสด็จ	29.5 (30.0)	10,224	11,554	347	385
2. โพธิ์พระยา	4.0 (5.6)	13,563	3,540	339	632
3. สวนแดง	8.75	9,732	6,225	1,112	711
4. เขาพระ	10.8	10,040	8,909	929	825
5. นางบวช	15.55(12.5)	6,635	5,584	427	477
6. สามชุก	18.0	16,305	17,280	906	960
7. คอนเจดีย์	3.5	2,618	5,315	748	1,518
8. สระกระโจม	5.6	2,964	2,890	481	516
9. บางปลาม้า	3.49(3.98)	2,174	2,441	623	613
10. โคกคราม	1.03	2,449	1,931	2,377	1,874
11. บ้านแหลม	2.3	2,187	1,085	951	472
12. ไม้กองดิน	6.92	2,007	2,096	290	303
13. ศรีประจันต์	3.7	7,456	8,773	2,015	2,371
14. คู่มือทอง	2.0	9,312	14,276	4,656	7,138
15. สระยายโสม	2.0 (4.0)	3,572	5,303	1,786	1,326
16. ชุ้งคอก	3.0	1,880	2,825	627	942
17. หนองหญ้าไซ	2.0	4,203	4,472	2,101	2,236
18. ด่านช้าง	4.0	-	8,764	-	2,191
รวมสุพรรณบุรี	122.14	107,170	113,263	877	916

ตารางที่ ง.1 (ต่อ) แสดงขนาดพื้นที่และความหนาแน่นประชากรของสุขาภิบาล ในพื้นที่สุพรรณบุรี

ราชบุรี อโยธยา สระบุรี นครนายก และปราจีนบุรี

รายชื่อสุขาภิบาล	ขนาดพื้นที่ (ตร. กม.)	ขนาดประชากร (คน)		ความหนาแน่นประชากร (คน/ตร.กม.)	
		พ.ศ. 2518	พ.ศ. 2528	พ.ศ. 2518	พ.ศ. 2528
19. หลักเมือง	8.62(31.12)	6,641	19,256	770	619
20. เขาวง	4.0 (8.0)	6,320	8,233	1,580	1,029
21. ห้วยชินสีห์	29.0	7,073	10,179	244	351
22. ห้วยกระบอก	1.25	3,075	3,300	2,460	2,641
23. กระจับ	9.10	4,008	6,552	440	720
24. ท่าผา	26.0(34.93)	14,893	17,185	573	492
25. บ้านเลือก	12.0	5,925	7,309	494	609
26. เจ็ดเสมียน	4.0	3,666	3,701	916	925
27. หนองโพ	2.39(3)	2,867	4,312	1,200	1,473
28. ศรีดอนไผ่	8.4	11,746	11,190	1,398	1,332
29. ดำเนินสะดวก	4.48	11,602	10,387	2,590	2,319
30. บางแพ	5.28	15,857	14,737	3,003	2,991
31. โพหัก	35.13	8,304	9,433	236	269
32. ปากท่อ	1.12	5,060	7,063	4,518	6,306
33. จอมบึง	8.5	7,705	9,436	906	1,110
34. วัลคพลอง	1.9	2,370	2,786	1,247	1,466
รวมราชบุรี	157.09	137,112	145,061	873	751
35. อโยธยา	84	8,300	12,305	99	146
36. บ้านเลน	3.78	7,106	7,125	1,880	1,884
37. พระอินทราชา	4.4 (1.2)	3,954	4,322	899	3,610

ตารางที่ ๑.๑ (ต่อ) แสดงขนาดพื้นที่และความหนาแน่นประชากรของสุขาภิบาล ในพื้นที่สุพรรณบุรี
ราชบุรี อยุธยา สระบุรี นครนายก และปราจีนบุรี

รายชื่อสุขาภิบาล	ขนาดพื้นที่ (ตร. กม.)	ขนาดประชากร (คน)		ความหนาแน่นประชากร (คน/ตร.กม.)	
		พ.ศ. 2518	พ.ศ. 2528	พ.ศ. 2518	พ.ศ. 2528
38. ท่าหลวง	2.5	9,846	12,901	3,938	5,160
39. ลาดชะโด	15.53	9,062	8,915	584	574
40. ผักไห้	4.0	15,263	13,473	3,816	3,368
41. โคกม่วง	5.0	9,008	6,597	1,802	1,319
42. มหาราช	5.84	3,002	2,857	514	489
43. ลาดบัวหลวง	3.8	1,595	3,055	420	804
44. อู่ท้อย	3.43	3,006	3,233	876	943
45. บางปะหัน	5.98	3,897	4,560	652	763
46. บ้านแพรก	8.0	2,505	2,374	313	297
47. นครหลวง	4.31	7,561	8,538	1,754	1,981
48. ลำดวน	11.36 (19.5)	9,809	11,964	863	614
49. บางซ้าย	5.57	7,902	6,977	1,419	1,253
50. บางบาล	9.6	9,069	10,012	945	1,043
51. หัวเวียง	7.0	6,201	8,275	886	1,182
52. เจ้าเจ็ด	10.49	9,615	9,819	917	936
53. บางไทร	27.5	8,875	8,471	323	308
รวม อยุธยา	143.69	135,576	145,773	944	981
54. หน้าพระลาน	2.07	6,953	10,308	3,359	4,980
55. ปั่นแฉึก	1.44	721	1,032	501	717
56. บ้านยาง	1.0	1,256	3,547	1,256	3,547

ตารางที่ ง.1 (ต่อ) แสดงขนาดพื้นที่และความหนาแน่นประชากรของชุมชนในพื้นที่สุพรรณบุรี
ราชบุรี อุตุยา สระบุรี นครนายก และปราจีนบุรี

รายชื่อชุมชน	ขนาดพื้นที่ (ตร. กม.)	ขนาดประชากร (คน)		ความหนาแน่นประชากร (คน/ตร.กม.)	
		พ.ศ. 2518	พ.ศ. 2528	พ.ศ. 2518	พ.ศ. 2528
57. เสาไห้	0.76	1,650	1,752	2,179	2,305
58. หินกอง	10.0	9,284	10,065	928	1,006
59. คชสิทธิ์	1.0	2,347	4,310	2,347	4,310
60. ห้วยขวาง	10.1	7,556	8,991	748	890
61. พระพุทธบาท	5.4	23,015	27,437	4,262	789
62. บ้านลำ	2.2	4,103	6,510	1,865	2,959
63. หนองแซง	0.5	-	1,470	-	2,940
64. บ้านหม้อ	1.5	5,167	4,991	3,445	3,325
65. ดอนพุด	14.0	-	1,404	-	100
66. ท่าลาน	4.9	8,917	10,057	1,820	2,052
67. หนองโดน	1.94	3,471	3,180	1,789	93
68. หนองหญ้า	2.0	1,535	2,187	768	1,093
69. วังม่วง	8.0	3,035	12,850	379	1,606
70. มวกเหล็ก	3.0	5,242	9,541	1,747	3,180
รวม สระบุรี	56.31	84,258	119,632	1,496	2,125
71. ท่าช้าง	1.0	658	1,319	685	1,319
72. บ้านนา	2.5	3,069	7,536	1,228	3,014
73. ออครักษ์	1.36	1,245	2,723	915	2,002
74. เกาะหวาย	2.0	1,315	3,100	568	1,550
รวม นครนายก	6.86	6,134	14,678	894	2,140

ตารางที่ ง.1 (ต่อ) แสดงขนาดพื้นที่และความหนาแน่นประชากรของสุขาภิบาล ในพื้นที่ผู้พรณบุรี
ราชบุรี อุธยา สระบุรี นครนายก และปราจีนบุรี

รายชื่อสุขาภิบาล	ขนาดพื้นที่ (ตร. กม.)	ขนาดประชากร (คน)		ความหนาแน่นประชากร (คน/ตร.กม.)	
		พ.ศ.	พ.ศ.	พ.ศ.	พ.ศ.
		2518	2528	2518	2528
75. บ้านนาปรือ	2.0	2,181	3,276	1,090	1,638
76. โคกมะกอก	15.0 (15.5)	2,192	4,113	146	265
77. เมืองเก่า	- (10)	-	7,640	-	764
78. สระบัว	4.23(11)	1,410	3,240	333	294
79. วังน้ำเย็น	-(2.75)	-	11,641	-	4,233
80. นาดี	- (13)	-	8,321	-	640
81. โคกขี้ป	5.35	5,779	8,084	1,080	1,489
82. ตาพระยา	2.8	3,321	3,484	1,186	1,244
83. วัฒนานคร	4.0 (35.44)	7,364	10,060	1,841	283
84. สระแก้ว	8.0	6,489	14,890	811	1,861
85. บ้านสร้าง	16.0	3,315	4,196	207	262
86. ศรีมหาโพธิ	6.2	2,426	3,753	391	605
87. ประจันตคาม	4.0	4,695	5,774	1,174	1,443
รวม ปราจีนบุรี	68.10	39,122	88,472	574	722

ที่มา : กองราชการส่วนท้องถิ่น กรมการปกครอง กระทรวงมหาดไทย

ตารางที่ 9.2 แสดงระบบชุมชน การก่อตัวเป็นเมืองและชุมชนศูนย์กลาง

จังหวัด	เมือง - เทศบาล	ชุมชนศูนย์กลาง	
		สุขาภิบาล	อำเภอ
1. สุพรรณบุรี		ท่าเสด็จ	
9 อำเภอ	ท.ม.สุพรรณบุรี	โพธิ์พระยา	เมืองสุพรรณบุรี
1 กิ่งอำเภอ	ท.ค.สองพี่น้อง	สวนแดง	
103 ตำบล		เขาพระ	เดิมบางนางบวช
762 หมู่บ้าน		นางบวช	
2 เทศบาล		สามชุก	สามชุก
18 สุขาภิบาล		คอนเจดีย์	คอนเจดีย์
		สระกระโจม	
		บางปลาม้า	
		โตกคราม	บางปลาม้า
		บ้านแหลม	
		ไผ่กองคิน	
		ศรีประจันต์	ศรีประจันต์
		อู่ทอง	อู่ทอง
		สระยายโสม	
		ทุ่งคอก	สองพี่น้อง
		หนองหญ้าไซ	กิ่ง อ.หนองหญ้าไซ
		ด่านช้าง	ด่านช้าง
2. ราชบุรี		หลักเมือง	
9 อำเภอ 102 ตำบล	ท.ม.ราชบุรี	เขาสูง	เมืองราชบุรี
857 หมู่บ้าน	ท.ม.บ้านโป่ง	ห้วยชินสีห์	
3 เทศบาล	ท.ม.โพธาราม	ห้วยกระบอก	
16 สุขาภิบาล		กระจับ	บ้านโป่ง
		ท่าผา	

จังหวัด	เมือง - เทศบาล	ชุมชนศูนย์กลาง	
		สุขาภิบาล	อำเภอ
		บ้านเลือก เจ็ดเสมียน หนองโพ ศรีคอนไผ่ ดำเนินสะดวก บางแพ โพหัก ปากท่อ จอมบึง วัดเพลง	โพธาราม ดำเนินสะดวก บางแพ ปากท่อ จอมบึง วัดเพลง
3. อยุธยา			
16 อำเภอ	ท.ม.พระนครศรีอยุธยา	อโยธยา	พระนครศรีอยุธยา
208 ตำบล	ท.ม.เสนา	บ้านเสนา	บางปะอิน
1457 หมู่บ้าน	ท.ต.ท่าเรือ	พระอินทราชา	
3 เทศบาล		ท่าหลวง	ท่าเรือ
19 สุขาภิบาล		ลาดชะโด	ผักไห่
		ผักไห่	
		โคกม่วง	ภาชี
		มหาราช	มหาราช
		ลาดบัวหลวง	ลาดบัวหลวง
		อุทัย	อุทัย
		บางปะหัน	บางปะหัน
		บ้านแพรก	บ้านแพรก
		นครหลวง	นครหลวง
		ลำตาเสา	วังน้อย

จังหวัด	เมือง-เทศบาล	ชุมชนศูนย์กลาง	
		สุขาภิบาล	อำเภอ
		บางชัย	บางชัย
		บางบาล	บางบาล
		หัวเวียง	เสนา
		เจ้าเจ็ด	
		บางไทร	บางไทร
4. สระบุรี			
10 อำเภอ	ท.ม.สระบุรี	หน้าพระลาน	เมืองสระบุรี
1 กิ่งอำเภอ	ท.ด.แก่งคอย	มือกแม็ก	
109 ตำบล		บ้านยาง	เสาไห้
935 หมู่บ้าน		เสาไห้	
3 เทศบาล		หินกอง	หนองแค
17 สุขาภิบาล		คชสิทธิ์	
		ทับทิม	แก่งคอย
		พระพุทธบาท	พระพุทธบาท
		บ้านลำ	วิหารแดง
		หนองแซง	หนองแซง
		บ้านหมอ	
		ดอนหญาง	บ้านหมอ
		ท่าลาน	
		หนองโคน	หนองโคน
		หนองหญ้า	วิหารแดง
		วังม่วง	ววกเหล็ก
		ววกเหล็ก	

จังหวัด	เมือง-เทศบาล	ชุมชนศูนย์กลาง	
		สุขาภิบาล	อำเภอ
5. นครนายก			
4 อำเภอ 39 ตำบล	ท.ม.นครนายก	ท่าช้าง	เมืองนครนายก
392 หมู่บ้าน		บ้านนา	บ้านนา
1 เทศบาล		องครักษ์	องครักษ์
4 สุขาภิบาล		เกาะหวาย	ปากพลี
6. ปราจีนบุรี			
12 อำเภอ	ท.ม.ปราจีนบุรี	บ้านนาปรือ	เมืองปราจีนบุรี
1 กิ่งอำเภอ	ท.ต.กบินทร์บุรี	โคกมะกอก	
107 ตำบล	ท.ต.อรัญประเทศ	เมืองเก่า	กบินทร์บุรี
1054 หมู่บ้าน		สระบัว	
3 เทศบาล		วังน้ำเย็น	วังน้ำเย็น
13 สุขาภิบาล		นาดี	นาดี
		โคกปีบ	โคกปีบ
		ตาพระยา	ตาพระยา
		วัฒนานคร	วัฒนานคร
		สระแก้ว	สระแก้ว
		บ้านสร้าง	บ้านสร้าง
		ศรีมหาโพธิ	ศรีมหาโพธิ
		ประจันตคาม	ประจันตคาม

- ที่มา : 1. กองรายงานสถิติ สำนักงานสถิติแห่งชาติ
 2. บัญชีรวมชื่อสุขาภิบาลทั่วราชอาณาจักร กองราชการส่วนท้องถิ่น
 กระทรวงมหาดไทย

ตารางที่ 3.3 แสดงปริมาณการจราจรขนส่งทางบก เฉพาะที่ผ่านพื้นที่ศึกษา พ.ศ. 2528

ทางหลวง หมายเลข	จุด ควบคุม	สถานี	ค่าเฉลี่ยปริมาณจราจรต่อวันแยกประเภท(คัน)						
			รถยนต์	รถโดยสาร		รถบรรทุก		ยอดรวม	
				เล็ก	ใหญ่	เล็ก	กลาง ใหญ่		
1	0100	รังสิต I	6258	600	1640	2758	875	695	12826
		II	6415	1527	2667	2803	2289	1801	17502
	0201	รังสิต - บางปะอิน	14327	4794	5401	6903	5100	8378	44903
	0202	บางปะอิน - รังน้อย	4904	1614	1557	1650	1660	8264	19649
	0301	รังน้อย - กม.80 000	4782	1934	2160	2238	2271	7469	20854
	0302	กม.80 000 - สระบุรี	7351	754	1698	2928	3950	3972	20653
	0400	สระบุรี - พุแค	1770	261	570	2233	707	3413	8954
	0500	พุแค - เทพสตรี	1637	194	383	1027	611	280	4132
2	0101	สระบุรี - มวกเหล็ก	1650	156	927	2355	635	2490	8413
32	0401	บางปะอิน - อยุธยา	4529	907	1311	1945	951	2103	11746
32	0500	อยุธยา - อ่างทอง	4079	451	1018	563	752	1866	8729
33	0101	หินกอง - บ้านนา	463	571	417	649	591	341	3032
33	0202	กม.137 880-ปราจีนบุรี	624	406	420	772	545	591	3358
35	0100	ดอนมะนาว - สะพานท่าจีน	5405	922	829	1995	2374	277	11802
309	0100	รังน้อย - อยุธยา 1.	464	93	172	238	148	105	1220
		2	2113	665	546	1069	472	626	5491
	0200	อยุธยา - อ่างทอง	285	264	97	182	74	118	1020
305	0101	รังสิต - ธัญบุรี	3161	1705	376	1833	1070	385	8530
	0102	ธัญบุรี - องครักษ์	1977	650	316	661	370	181	4155
	0200	องครักษ์ - นครนายก	1096	203	116	262	182	252	2111

ตารางที่ ง.3 (ต่อ) แสดงปริมาณการจราจรขนส่งทางบก เฉพาะที่ผ่านพื้นที่ศึกษา พ.ศ. 2528

ทางหลวง หมายเลข	จุด ควบคุม	สถานี	ค่าเฉลี่ยปริมาณจราจรต่อวันแยกประเภท(คัน)						
			รถยนต์	รถโดยสาร เล็ก ใหญ่		รถบรรทุก เล็ก กลาง ใหญ่		ยอดรวม	
321	0100	นครปฐม - บางเลน	1197	160	497	2172	1331	45	5402
	0202	ไปอุ้มทอง - ช่าง 1	984	64	297	1725	385	1023	4468
	0202	อุ้มทอง - ช่าง 2	294	135	162	1545	271	302	2709
	0300	อุ้มทอง - สุพรรณบุรี ช่าง 1	595	608	185	934	366	272	2960
	สุพรรณบุรี	0300	อุ้มทอง - สุพรรณบุรี ช่าง 1	3037	610	220	718	412	680
322	0100	อุ้มยา - ดอนเจดีย์	392	127	26	419	114	56	1134
340	0300	บางบัวทอง - สุพรรณ 1	3204	188	216	641	1251	26	5526
		บางบัวทอง - สุพรรณ 2	1814	65	149	206	443	23	2700
		บางบัวทอง - สุพรรณ 3	1348	123	197	732	371	338	3109
		สุพรรณบุรี	บางบัวทอง - สุพรรณ 4	958	258	186	1134	468	329

ประวัติผู้เขียน

นางสาว สุนิภา ดันดิวิษณุโกศล เกิดวันที่ 4 พฤศจิกายน 2501 ที่อำเภอสามชุก
จังหวัดสุพรรณบุรี สำเร็จการศึกษาปริญญาอักษรศาสตรบัณฑิต สาขา ภูมิศาสตร์ จากจุฬาลงกรณ์
มหาวิทยาลัย ในปี พ.ศ.2524 ได้เข้าศึกษาต่อในภาควิชาการวางแผนภาคและเมือง บัณฑิต
วิทยาลัย จุฬาลงกรณ์มหาวิทยาลัย ในปี พ.ศ.2526

