

บทที่ 5

สภาพปัญหาและแนวทางการอนุรักษ์เมืองเก่านครศรีธรรมราช

เมืองนครศรีธรรมราชมีคุณค่าความเป็นเอกลักษณ์เฉพาะตัวในความเป็นเมืองตามสภาพภูมิศาสตร์ของเมือง ซึ่งประกอบด้วยพื้นที่เมืองเก่านครศรีธรรมราช เมืองพระเวียง พื้นที่เกี่ยวเนื่องจากการขยายตัวของเมือง มีสถาปัตยกรรมที่สำคัญที่เป็นองค์ประกอบทางกายภาพที่มีคุณค่าทางประวัติศาสตร์ ศิลปะสถาปัตยกรรม ซึ่งเป็นปัจจัยสำคัญที่ส่งเสริมคุณค่าของเอกลักษณ์เมืองนครศรีธรรมราช และในพื้นที่เมืองมีความต่อเนื่องของพัฒนาการทางประวัติศาสตร์ระหว่างชุมชนเก่าและชุมชนใหม่ องค์ประกอบทางกายภาพต่างๆภายในเมืองได้สื่อถึงวิวัฒนาการด้านประวัติศาสตร์ความเป็นมาของเมืองเก่านครศรีธรรมราช ต่างมีความเกี่ยวเนื่องกัน และทำให้เมืองนครศรีธรรมราชคงเอกลักษณ์ที่เฉพาะตัวของเมืองไว้ได้

5.1 ความสำคัญของเมืองเก่านครศรีธรรมราช

เมืองเก่านครศรีธรรมราชมีพัฒนาการและบทบาทความสำคัญที่ต่อเนื่องกับอดีตทั้งในระดับประเทศ ระดับภูมิภาค ระดับเมือง แม้กระทั่งปัจจุบันพื้นที่บริเวณบริเวณเมืองเก่านครศรีธรรมราชมีลักษณะเป็นเมืองที่ไม่ร้าง (Living Monument) เป็นพื้นที่รองรับกิจกรรมการดำเนินชีวิตของประชาชน

5.1.1 บทบาทของเมืองนครศรีธรรมราชในอดีต

บทบาทด้านการเมืองการปกครอง

เดิมเมืองนครศรีธรรมราชมีฐานะเป็นอาณาจักรอิสระที่ปกครองตนเอง เมื่ออาณาจักรสุโขทัย กรุงศรีอยุธยา กรุงรัตนโกสินทร์ เจริญรุ่งเรืองขึ้น เมืองนครศรีธรรมราชถูกลดฐานะเป็นเมืองประเทศราช หัวเมืองชั้นเอก มณฑลนครศรีธรรมราชและเป็นจังหวัดโดยลำดับ โดยมีวังเจ้าเมืองหรือจวนเจ้าเมืองเป็นที่ทำการว่าราชการในการบริหารปกครองเมือง ซึ่งตั้งอยู่บริเวณกลางเมืองเก่านครศรีธรรมราชหรือบริเวณศาลากลางจังหวัดในปัจจุบัน

บทบาทด้านเศรษฐกิจ

เมืองนครศรีธรรมราชมีบทบาทเป็นเสมือนเมืองอู่ข้าวอู่น้ำ เป็นแหล่งผลิตอาหารที่สำคัญของภูมิภาค เนื่องจากมีบริเวณโดยรอบทั้งทางด้านตะวันออกและด้านตะวันตกเป็นที่ราบกว้างใหญ่เหมาะแก่การเพาะปลูก รวมถึงพื้นที่ที่ราบเชิงเขาในบริเวณใกล้เคียงที่เหมาะสมแก่การเพาะปลูกพืชผัก ผลไม้ ซึ่งผลผลิตต่างๆจะถูกนำไปค้าขายแลกเปลี่ยนกับเมืองต่างๆในภูมิภาค

บทบาทด้านการศาสนา

เมืองนครศรีธรรมราชเป็นที่ประดิษฐานของพระบรมธาตุเจดีย์ ซึ่งเป็นพระเจดีย์คู่บ้านคู่เมืองของเมืองนครศรีธรรมราชและภาคใต้มาแต่อดีต เป็นศูนย์รวมจิตใจของชาวพุทธ นับว่าดินแดนนี้เป็นศูนย์กลางพุทธศาสนาที่สำคัญของภูมิภาค



ภาพที่ 5.1 พระบรมธาตุเจดีย์ วัดพระมหาธาตุวรมหาวิหาร

แต่เดิมก่อนที่ศาสนาพุทธจะรุ่งเรืองในบริเวณนี้ มีศาสนาพราหมณ์ที่เจริญรุ่งเรืองในบริเวณนี้มาก่อน เมืองนครศรีธรรมราชเป็นศูนย์กลางที่สำคัญในการสืบทอดความเชื่อทางศาสนาพราหมณ์

5.1.2 บทบาทของเมืองนครศรีธรรมราชในปัจจุบัน

บทบาทด้านการเมืองการปกครอง

เมืองนครศรีธรรมราชมีบทบาทเป็นที่ตั้งศูนย์ราชการระดับภูมิภาค มีหน่วยงานราชการจัดตั้งสถานที่ทำการ เช่น สำนักงานโบราณคดีและพิพิธภัณฑสถานแห่งชาติที่ 11 สำนักงานการไฟฟ้าส่วนภูมิภาค เป็นต้น และเมืองนครศรีธรรมราชเป็นที่ตั้งของส่วนราชการที่สำคัญในระดับจังหวัด เช่น ศาลากลางจังหวัด ที่ว่าการอำเภอ ศาลจังหวัด เป็นต้น

บทบาทด้านเศรษฐกิจ

เมืองนครศรีธรรมราชมีบทบาทเป็นศูนย์กลางการค้าและการบริการต่างๆ ให้แก่พื้นที่ในระดับจังหวัด เมืองและชุมชนโดยรอบ เช่น การค้าส่งเครื่องใช้อุปโภคบริโภค การค้าส่งผักผลไม้ ซูเปอร์เซ็นเตอร์ เป็นต้น

บทบาทด้านการศาสนา

เมืองนครศรีธรรมราชเป็นที่ประดิษฐานของพระบรมธาตุเจดีย์ เป็นศูนย์รวมจิตใจของชาวพุทธ เป็นศูนย์กลางพุทธศาสนาที่สำคัญไม่เสื่อมคลาย

5.2 ความสัมพันธ์ของสถาปัตยกรรมสำคัญกับเมืองเก่านครศรีธรรมราช

พื้นที่ศึกษาประกอบด้วยพื้นที่ทั้งหมด 3 ตำบล คือ ตำบลในเมือง ตำบลคลัง ตำบลท่าวัง ซึ่งเป็นพื้นที่ส่วนหนึ่งในเขตการปกครองของเทศบาลนครศรีธรรมราช ในพื้นที่ศึกษาเป็นที่ตั้งเมืองเก่านครศรีธรรมราช เมืองพระเวียงและพื้นที่เกี่ยวเนื่องที่มีความสำคัญทางด้านประวัติศาสตร์ของเมืองนครศรีธรรมราช จนถึงปัจจุบันมีการเปลี่ยนแปลงต่างๆเกิดขึ้น มีผลกระทบต่อพื้นที่เมืองเก่า พื้นที่เมืองพระเวียง ศาสนสถาน โบราณสถานและสถาปัตยกรรมเก่าแก่ที่สำคัญในเมืองที่มีจำนวนทั้งสิ้น 42 แห่งมีที่ตั้งกระจายอยู่ตามบริเวณต่างๆในเมืองนครศรีธรรมราช สามารถแบ่งเป็นกลุ่มตามระดับความสำคัญ และแบ่งประเภทการได้รับการคุ้มครองตามกฎหมายขึ้นทะเบียนเป็นโบราณสถาน ดังนี้

ตารางที่ 5.1 แสดงการเปรียบเทียบที่ตั้งและการคุ้มครองสถาปัตยกรรมที่สำคัญ

สถาปัตยกรรมสำคัญ และ พื้นที่สำคัญ	ระดับ ความ สำคัญ	ที่ตั้งของสถาปัตยกรรม		การคุ้มครองตามกฎหมาย	
		ต.ในเมือง (เมืองเก่า เมืองพระเวียง)	ต.คลัง- ต.ท่าวัง	การขึ้น ทะเบียน โบราณสถาน	ไม่ได้ขึ้น ทะเบียนฯ
1. พระบรมธาตุเจดีย์	1	/		/	
2. พระวิหารหลวงและวิหารอื่นๆใน วัดพระมหาธาตุวรมหาวิหาร	1	/		/	
3. เจดีย์ยักษ์และสวนวัดพระเงิน	1		/	/	
4. กำแพงเมือง	1	/		/	
5. วัดท้าวโคตร	1	/		/	
6. สุสานเจ้าพระยานครฯ(พืด)	1		/	/	
7. สุสานเจ้าพระยานครฯ(หนู)	1		/	/	
8. กุฏิวัดวังตะวันตก	1		/		/
9. วัดท่าโพธิ์วรวิหาร	1		/	/	
10. อาคารพาณิชย์ริมคลองท่าวัง	1		/		/
11. อาคารพาณิชย์ตลาดท่าม้า	1	/			/
12. วัดจันทาราม	1		/		/
13. สุานพระสยาม	1	/		/	
14. หอพระอิศวร	1	/		/	
15. หอพระนารายณ์	1	/		/	
16. วัดหน้าพระลาน	1	/		/	
17. วัดเสมาเมือง	1	/			/

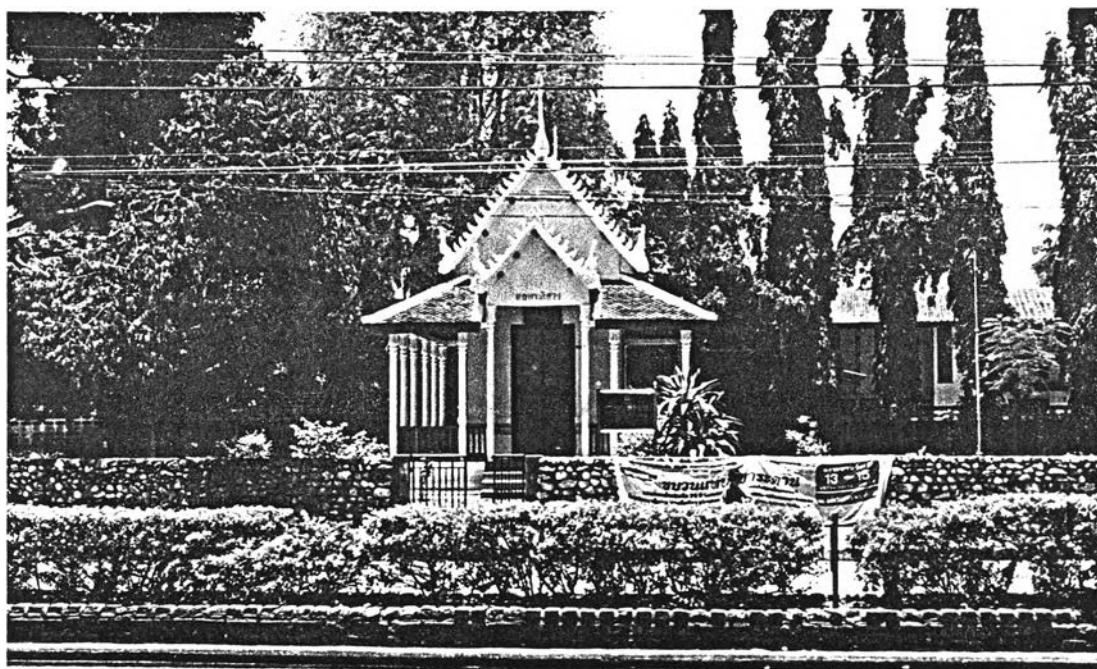
สถาปัตยกรรมสำคัญ และ พื้นที่สำคัญ	ระดับ ความ สำคัญ	ที่ตั้งของสถาปัตยกรรม		การคุ้มครองตามกฎหมาย	
		ต.ในเมือง (เมืองเก่า เมืองพระเวียง)	ต.คลัง- ต.ท่าวัง	การขึ้น ทะเบียน โบราณสถาน	ไม่ได้ขึ้น ทะเบียนฯ
18. หอพระพุทธสิหิงค์	1	/		/	
19. อาคารพาณิชย์บริเวณแยก ชมพูปหล	1		/		/
20. อาคารร้านค้า-พักอาศัยด้าน ทิศใต้ของเมืองเก่า	2	/			/
21. ศาลพระเสื้อเมือง	2	/		/	
22. พระวิหารสูง	2		/	/	
23. วัดสวนหลวง	2	/			/
24. มัสยิดญะเมียะ	2		/		/
25. คริสต์จักรเบรเลเฮม	2		/		/
26. เมืองพระเวียง	2	/			/
27. คูเมือง 3 สาย	2	/			/
28. วัดมเหยงคณ์	2		/		/
29. สนามหน้าศาลากลางจังหวัด	2	/			/
30. วัดสวนป่า	2	/			/
31. วัดบูรณาราม	2		/		/
32. วัดชายนา	2	/			/
33. ถนนราชดำเนิน	2	/	/		/
34. สนามหน้าเมือง	2		/		/
35. ศาลาประตูหก	2		/		/
36. ถนนรอบเมืองเก่า 4 ทิศ	2	/			/
37. วัดมุ่มบ้อม	2		/		/
38. อาคารร้านค้า-พักอาศัยถนน พะเนียด	2		/		/
39. วัดหน้าพระบรมธาตุ	2	/			/
40. วัดเพชรจริก	2	/			/
41. พระเสมาชัย	2	/			/
42. สระล้างดาบ	2		/		/

5.2.1 ที่ตั้งและการกระจายตัวของสถาปัตยกรรมสำคัญ

การกระจายตัวของสถาปัตยกรรมสำคัญในเมืองเก่านครศรีธรรมราช แบ่งได้เป็น 3 กลุ่มใหญ่ๆ ได้แก่ (แผนที่ 5.1)

1) กลุ่มสถาปัตยกรรมสำคัญโบราณสถานภายในเขตกำแพงเมืองเก่าและบริเวณใกล้เคียง เป็นสถาปัตยกรรมสำคัญในระดับความสำคัญที่ 1 จำนวน 11 แห่ง สถาปัตยกรรมสำคัญในระดับที่ 2 จำนวน 13 แห่ง และมีแนวคูเมือง 3 สายที่ชัดเจน สถาปัตยกรรมสำคัญมีที่ตั้งกระจายตัวเป็นกลุ่มย่อยๆตามลักษณะระบบชุมชนดั้งเดิมของเมืองเก่าที่แบ่งได้เป็น 3 บริเวณ ดังนี้

บริเวณด้านเหนือภายในเขตกำแพงเมืองและบริเวณใกล้เคียงหรือเรียกว่าบริเวณประตูชัยเหนือ มีสถาปัตยกรรมสำคัญส่วนใหญ่เป็นศาสนสถานที่มีความสำคัญมากในระดับเมืองและระดับชุมชน เป็นสถานที่ใช้ประกอบพิธีสำคัญๆทางศาสนา ทั้งในพุทธศาสนาและศาสนาพราหมณ์ ได้แก่ วัดเสมาเมือง พระเสมาชัย หอพระอิศวร หอพระนารายณ์ วัดมุ่มป้อม และที่เป็นโบราณสถานสำคัญ กำแพงเมือง



ภาพที่ 5.2 หอพระนารายณ์

บริเวณพื้นที่ตอนกลางภายในเขตกำแพงเมืองและบริเวณตลาดท่าม้า เป็นพื้นที่ศูนย์กลางเมืองเก่า แต่เดิมเป็นที่ตั้งของวังเจ้าเมืองที่ว่าการราชการ สถานที่ราชการ ย่านการค้าของเมืองเก่า ศาสนสถานในระดับชุมชน จึงมีสถาปัตยกรรมสำคัญที่ตั้งอยู่ที่หลากหลายรูปแบบ ได้แก่ อาคารพาณิชย์บริเวณตลาดท่าม้า หอพระพุทธรูปหินศักดิ์ ศาลากลางจังหวัด วัดสวนปาน ศาลพระเสื้อเมือง สุสานพระสยาม



ภาพที่ 5.3 บริเวณตลาดท่าม้า

บริเวณด้านใต้ภายในเขตกำแพงเมืองและบริเวณใกล้เคียง หรือเรียกว่าบริเวณประตูชัยใต้ ตามความเชื่อแต่เดิมทางด้านทิศใต้ของเมืองเป็น"ทิศหวนอน"เป็นที่ตั้งของศาสนสถานสำคัญในระดับเมืองและระดับชุมชน ซึ่งในลักษณะการวางผังเมืองแต่เดิมได้วางขอบเขตกำแพงเมืองให้พระบรมธาตุเจดีย์ได้ประดิษฐานอยู่ทางด้านใต้ เพื่อให้ประชาชนในเมืองหันหวนอนไปสู่พระบรมธาตุเจดีย์ เป็นลักษณะการให้ความเคารพในความสำคัญของพระบรมธาตุเจดีย์ตามธรรมเนียมแต่โบราณ และถือเป็นสัญลักษณ์สำคัญของเมืองนครศรีธรรมราช นอกจากนี้สถาปัตยกรรมสำคัญอื่นๆส่วนใหญ่เป็น ศาสนสถานที่มีความสำคัญในระดับชุมชน ได้แก่ วิหารต่างๆในวัดพระมหาธาตุวรมหาวิหาร วัดหน้าพระลาน วัดหน้าพระบรมธาตุ วัดท่าวโคตร วัดชายนา และเป็นอาคารร้านค้า-พักอาศัยบริเวณทิศใต้ของเมือง



ภาพที่ 5.4 บริเวณสี่แยกประตูชัย

2) กลุ่มสถาปัตยกรรมสำคัญโบราณสถานบริเวณเมืองพระเวียง เป็นเมืองเก่าในยุคก่อนเมืองเก่านครศรีธรรมราช มีสถาปัตยกรรมสำคัญในระดับความสำคัญที่ 1 จำนวน 1 แห่ง สถาปัตยกรรมสำคัญในระดับที่ 2 จำนวน 2 แห่ง มีดังนี้ วัดสวนหลวงตั้งอยู่ด้านเหนือของเมืองพระเวียงเป็นวัดที่มีความสำคัญในระดับชุมชน วัดเพชรจริก และพื้นที่บริเวณเมืองพระเวียงซึ่งมีการขุดค้นและถือเป็นแหล่งโบราณคดีที่สำคัญ

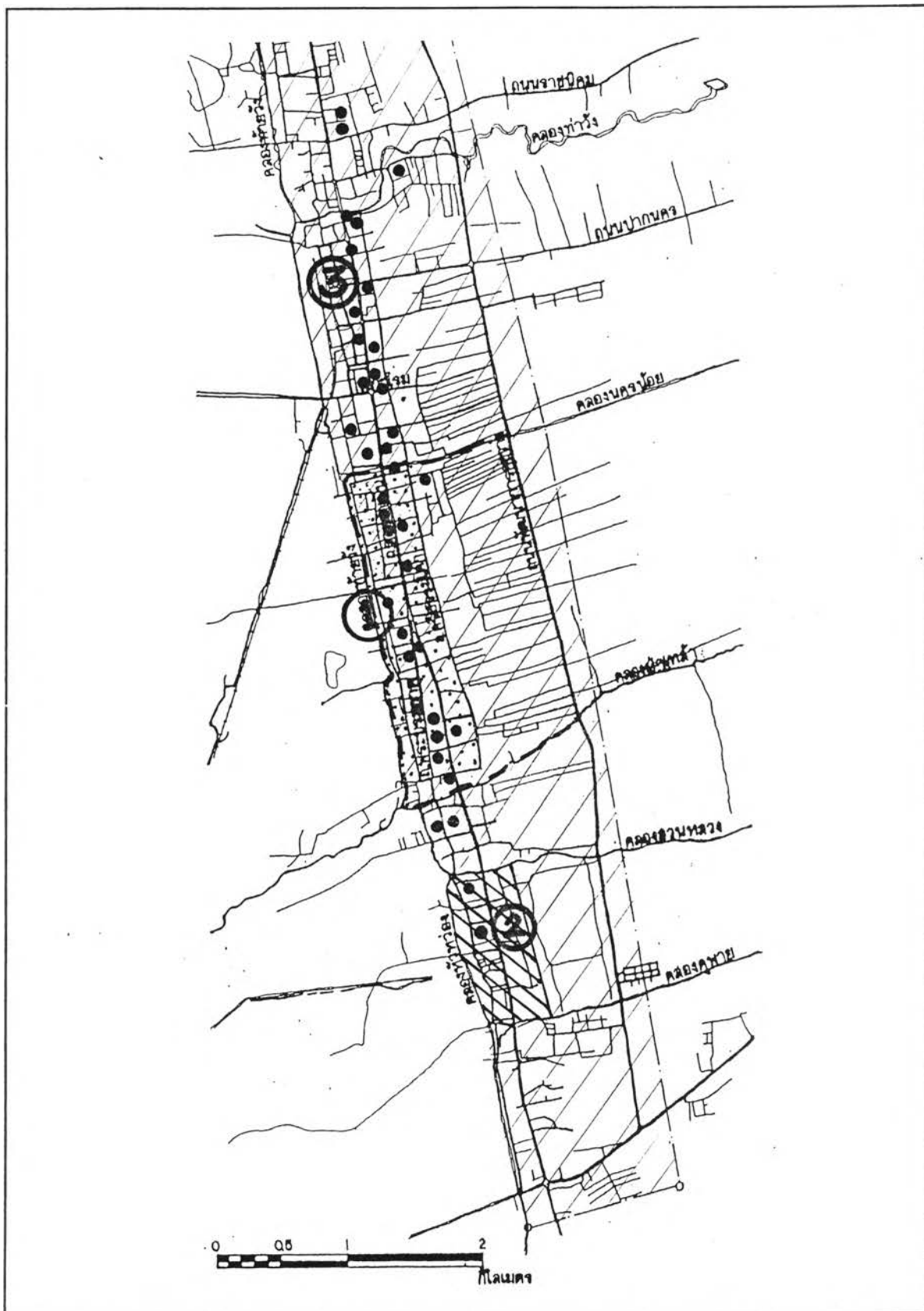
3) กลุ่มสถาปัตยกรรมสำคัญโบราณสถานบริเวณตำบลคลัง-ตำบลท่าวัง บริเวณนี้เป็นพื้นที่นอกเมืองเก่าทางด้านเหนือที่มีความเกี่ยวเนื่องมีการขยายตัวเติบโตเป็นชุมชนเรื่อยมา มีความหลากหลายของชุมชน มีทั้งชุมชนชาวพุทธ ชุมชนชาวมุสลิม ชุมชนชาวคริสต์ รวมทั้งแต่เดิมบริเวณคลองท่าวังเป็นเพียงท่าขนถ่ายสินค้าเข้าสู่ตัวเมือง ได้พัฒนาเป็นย่านการค้าที่สำคัญของเมืองในปัจจุบัน มีอาคารร้านค้ามากมาย สถาปัตยกรรมสำคัญในบริเวณนี้มีหลากหลายรูปแบบมีสถาปัตยกรรมสำคัญในระดับความสำคัญที่ 1 จำนวน 8 แห่ง สถาปัตยกรรมสำคัญระดับที่ 2 จำนวน 10 แห่งและมีที่ตั้งกระจายตัวเป็นกลุ่มย่อยๆ ดังนี้






บริเวณหน้าเมืองและพื้นที่เกี่ยวเนื่องใกล้กำแพงเมืองเก่า ในบริเวณนี้มีทั้งพื้นที่ใช้เป็นลานโล่งเพื่อทำกิจกรรมต่างๆของเมือง เรียกว่า"สนามหน้าเมือง" และยังเป็นย่านที่พักอาศัย มีชื่อที่เรียกบริเวณนี้มาแต่เดิมว่า"ตลาดแขก" เนื่องจากประชาชนส่วนใหญ่ที่อาศัยในบริเวณนี้เป็นคนไทยเชื้อสายอินเดีย และชาวมุสลิม มีศาสนสถานในระดับชุมชน ทั้งในศาสนาพุทธ ศาสนาอิสลาม และมีสถาปัตยกรรมสำคัญอื่นๆในพื้นที่ ได้แก่ วัดมเหยงค์ พระวิหารสูง มัสยิดญาเมียะ อาคารร้านค้า-พักอาศัยบริเวณถนนพะเนียด ศาลาประตูหก สระล้างดาบ คริสจักรเบธเลเฮม และเจดีย์ยักษ์ สวนวัดพระเงินที่เป็นโบราณสถานสำคัญระดับเมือง

บริเวณท่าวัง หรือเรียกว่า"ตลาดท่าวัง" ในบริเวณนี้เป็นย่านการค้าที่สำคัญของเมือง มีพัฒนาการมาจากท่าขนถ่ายสินค้า บางบริเวณแต่เดิมเป็นวังเจ้าเมืองที่ยกให้สาธารณะกุศลเพื่อสร้างเป็นวัดสำหรับชุมชน สถาปัตยกรรมสำคัญในบริเวณนี้จึงมีทั้งศาสนสถาน โบราณสถานต่างๆ ได้แก่ วัดวังตะวันตก วัดจันทร์าราม วัดบูรณาราม อาคารพาณิชย์บริเวณแยกชมพูพล

บริเวณตลาดเย็นและริมคลองท่าวัง เป็นชุมชนที่ตั้งอยู่ทางเหนือของเมือง มีลักษณะย่านการค้าที่ต่อเนื่องจากบริเวณตลาดท่าวัง และเป็นย่านที่พักอาศัย มีศาสนสถานที่สำคัญในระดับชุมชน สถาปัตยกรรมสำคัญในบริเวณนี้ ได้แก่ วัดท่าโพธิ์ อาคารร้านค้า-พักอาศัย ริมคลองท่าวัง สุสานเจ้าพระยานคร-วัดแจ้ง สุสานเจ้าพระยานครวัดประตู

บริเวณต่างๆภายในเมืองมีการกระจายตัวของสถาปัตยกรรมสำคัญที่มีระดับความสำคัญต่อเมือง ต่อชุมชนที่แตกต่างกันตามตำแหน่งที่ตั้งของพื้นที่นั้นและความสำคัญของชุมชนภายในเมือง จะเห็นว่าสถาปัตยกรรมสำคัญมีการกระจุกตัวในเขตเมืองเก่าในปริมาณที่ใกล้เคียงกับบริเวณพื้นที่ต่อเนื่องนอกเขตกำแพงเมือง มีความแตกต่างกันด้านระดับความสำคัญต่อ



-  พื้นที่ศึกษา
-  สถาปัตยกรรมสำคัญ
-  เมืองเก่านครศรีธรรมราช
-  เมืองพระเวียง
-  แนวคูเมือง

แผนที่ 5.1 การกระจายตัวของสถาปัตยกรรมสำคัญในเมืองเก่านครศรีธรรมราช

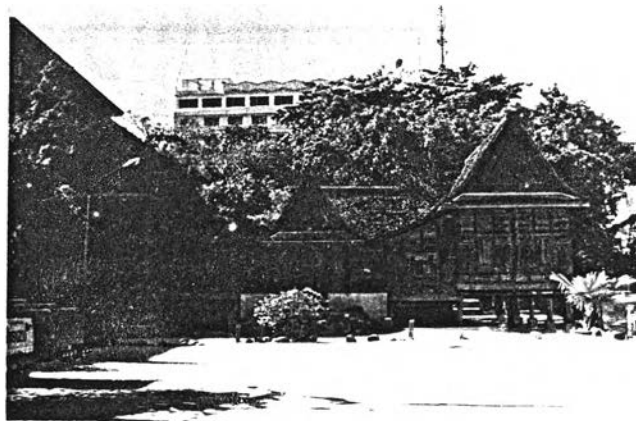


แนวทางการอนุรักษ์เมืองเก่านครศรีธรรมราช

เมืองต่อชุมชน สถาปัตยกรรมสำคัญและโบราณสถานที่มีความสำคัญในระดับเมืองจะกระจุกตัว อยู่ในบริเวณภายในกำแพงเมืองเก่า บริเวณอื่นๆ เช่น เมืองพระเวียง บริเวณท่าวัง จะเป็น สถาปัตยกรรมสำคัญในระดับชุมชน



ภาพที่ 5.5 อาคารพาณิชย์บริเวณแยกชมพูพล



ภาพที่ 5.6 กุฏิวัดวังตะวันตก

5.2.2 บทบาทของสถาปัตยกรรมสำคัญต่อเมืองเก่านครศรีธรรมราช

สถาปัตยกรรมสำคัญในบริเวณเมืองเก่านครศรีธรรมราชนั้นมีทั้งโบราณสถาน ศาสนสถานและแหล่งศิลปกรรมที่มีบทบาทต่อชุมชนและเมืองนครศรีธรรมราชมาโดยตลอด จะ มากน้อยแตกต่างกันไปตามลำดับความสำคัญที่มีอยู่ บทบาทของสถาปัตยกรรมสำคัญที่พบเห็นมี ดังนี้

- 1) เป็นศาสนสถาน ไม่ว่าจะเป็นวัด มัสยิด โบสถ์พราหมณ์ คริสจักร เป็นสถาน ที่ประกอบกิจกรรมทางศาสนา เป็นที่พึ่งทางจิตใจของประชาชนในชุมชน และในระดับเมือง เช่น วัดพระมหาธาตุวรมหาวิหาร มัสยิดญาเมียะ คริสจักรเบธเลเฮม เป็นต้น
 - 2) เป็นสถานศึกษาความรู้ในทางธรรมะ เช่น วัดแจ้ง วัดพระมหาธาตุวรมหา วิหาร เป็นต้น
 - 3) เป็นสถานที่ศึกษาค้นคว้า ให้ความรู้ความเข้าใจด้านประวัติศาสตร์ ความ เป็นมาของชุมชน และความรู้ในเชิงช่าง ศิลปสถาปัตยกรรม ในระดับชุมชน เช่น วัดวังตะวันตก วัดท่าโพธิ์วิหาร วัดจันทาราม เป็นต้น .
 - 4) เป็นศูนย์รวมกิจกรรมของประชาชนในด้านวัฒนธรรม งานประเพณีต่างๆ เช่น วัดประดู่ วัดพระมหาธาตุวรมหาวิหาร เป็นต้น
 - 5) เป็นศูนย์กลางการให้บริการชุมชน ในเรื่องเฉพาะ
 - 6) เป็นสถานที่ท่องเที่ยวพักผ่อนหย่อนใจ
 - 7) เป็นสถานที่สำคัญที่เป็นเอกลักษณ์ของเมือง การแสดงถึงลักษณะเฉพาะ ของเมือง เช่น พระบรมธาตุเจดีย์ หอพระอิศวร หอพระนารายณ์ เป็นต้น
 - 8) เป็นสถานที่รองรับกิจกรรมการค้าเงินชีวิตของประชาชนในเมือง เช่น อาคาร ร้านค้า-พักอาศัยริมคลองท่าวัง อาคารร้านค้า-พักอาศัยบริเวณแยกชมพูพล เป็นต้น
- บทบาทของสถาปัตยกรรมสำคัญบางแห่งอาจมีการเปลี่ยนแปลงปรับบทบาทไป ตามความเหมาะสมของสภาพการณ์ปัจจุบัน

5.3 การวิเคราะห์สภาพและปัญหาของเมืองเก่านครศรีธรรมราช

จากการศึกษาที่ผ่านมาเมืองเก่านครศรีธรรมราชมีสถาปัตยกรรมสำคัญต่างๆเป็น องค์ประกอบที่สำคัญในพื้นที่ และกระจายตัวอยู่ในย่านต่างๆซึ่งมีสภาพ บทบาท หน้าที่ และองค์ ประกอบของย่านที่แตกต่างกันไป รวมถึงสภาพปัญหาที่แตกต่างกัน โดยมีรายละเอียดดังนี้

5.3.1 การวิเคราะห์สภาพและปัญหาในระดับสถาปัตยกรรมสำคัญ

จากการศึกษาในบทที่ 3 เกี่ยวกับองค์ประกอบทางกายภาพของเมืองเก่า นครศรีธรรมราช ในเรื่องสภาพทางกายภาพที่ได้กล่าวถึงสภาพความเสื่อมโทรมของสถาปัตยกรรม สำคัญภายในเมืองเก่านครศรีธรรมราชที่จำแนกได้ 5 ประเภท รวมทั้งจากการสำรวจพื้นที่ พบว่า สถาปัตยกรรมสำคัญในเมืองเก่านครศรีธรรมราช อันประกอบด้วย ศาสนสถาน โบราณสถาน แหล่งศิลปกรรมนั้น มีสภาพการก่อสร้างมาตั้งแต่ประมาณก่อนสมัยสุโขทัย จนถึงสมัยรัตน โกสินทร์ บางแห่งที่มีความสัมพันธ์กับกิจกรรมการค้าเงินชีวิตของประชาชนก็ได้รับการดูแลทำนุ บำรุงซ่อมแซมมาโดยตลอด อาจมรการผสมผสานกันของรูปแบบศิลปสถาปัตยกรรมของแต่ละ

สมัยในสถาปัตยกรรมหลายแห่ง เช่น พระบรมธาตุเจดีย์ วิหารต่างๆภายในวัดพระมหาธาตุวรมหาวิหาร วัดท่าโพธิ์ เป็นต้น บางแห่งที่ไม่ได้สัมพันธ์กับกิจกรรมการดำเนินชีวิตของประชาชนหรือมีการถือกรรมสิทธิ์โดยภาคเอกชน อาจได้รับการดูแลทำนุบำรุงไม่มากนัก ซึ่งมีผลให้สภาพที่ทรุดโทรมไปบ้างตามกาลเวลา เช่น สุสานเจ้าพระยานคร-วัดแจ้ง สุสานเจ้าพระยานคร-วัดประดู่ วัดท่าวโคตร เป็นต้น

ปัญหาในระดับสถาปัตยกรรมสำคัญ

จากการศึกษาสภาพทางกายภาพที่ผ่านมา รวมถึงการสำรวจสถาปัตยกรรมสำคัญ พบว่ามีปัญหาหลักๆในระดับสถาปัตยกรรมสำคัญ 4 ประการ คือ

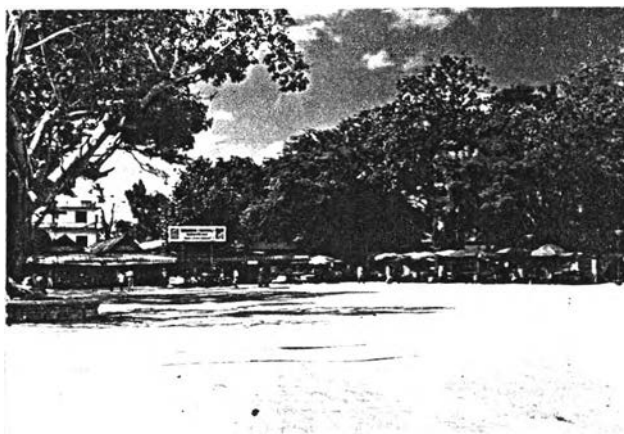
1) ปัญหาความเสื่อมโทรมของอาคาร เนื่องจากสถาปัตยกรรมสำคัญในพื้นที่เมืองนครศรีธรรมราชมีการก่อสร้างมานาน และหลายยุคสมัยมีอายุมากกว่า 60 ปีขึ้นไป แม้จะมีการดูแลทำนุบำรุงมาเป็นระยะ แต่ไม่ได้ทำครบทุกแห่ง ความเสื่อมโทรมที่เกิดกับสถาปัตยกรรมมีสาเหตุมาจากปัจจัยหลัก 2 ประการ ที่มีผลกระทบต่อสถาปัตยกรรมทั้งทางตรงและทางอ้อม คือ

- ธรรมชาติ เช่น แสงแดด สายฝน ลม ที่ตั้ง และความเสื่อมถอยตามอายุการใช้งานของวัสดุก่อสร้าง
- การกระทำของมนุษย์ เช่น การรื้อทำลาย การรื้อล้างพื้นที่ การซ่อมแซมอาคาร การพัฒนาสาธารณูปโภคสาธารณูปการด้านต่างๆ แรงสะท้อนจากการสัญจร แรงสะท้อนจากการก่อสร้างอาคารข้างเคียง ฯลฯ

จะพบว่ามีสถาปัตยกรรมสำคัญที่มีปัญหาความเสื่อมโทรมของอาคารอยู่ในขั้นร้ายแรง คือ พระวิหารหลวง(หลังคา) เจดีย์บริวารรอบองค์พระบรมธาตุ(ผิวปูนฉาบ) หอพระอิศวร และหอพระนารายณ์(หลังคา) สุสานเจ้าพระยานครวัดแจ้ง สุสานเจ้าพระยานครวัดประดู่(หลังคาผนังอาคาร ปูนฉาบอาคารทั้งหมด) หอพระสูง(ผนังและหลังคา) ฐานพระสยาม(โครงสร้างและวัสดุเสื่อมโทรม) อาคารพาณิชย์หลังเก่าริมถนนราชดำเนินบริเวณตลาดท่าวัง(การต่อเติมอาคาร) วิหารพระเงิน(การก่อสร้างในรูปแบบที่ไม่เหมาะสม) ศาลพระเสื้อเมือง(การก่อสร้างรูปแบบที่ไม่เหมาะสม)

2) ปัญหาความสับสนปะปนของการใช้ที่ดินและกิจกรรมภายในเขตสถาปัตยกรรมสำคัญ ซึ่งเป็นโบราณสถาน ศาสนสถาน ซึ่งมีกิจกรรมที่เกิดจากการใช้สอยที่ดิน นอกเหนือจากสถาปัตยกรรม เช่น การใช้ประโยชน์ที่ดินเพื่อการบริการการศึกษา การใช้ประโยชน์ที่ดินเพื่อการท่องเที่ยว สังคม ประเพณีวัฒนธรรม เป็นต้น ไม่มีการจัดระเบียบการแบ่งเขตการใช้ประโยชน์ที่ดินที่ดีพอ

จากการศึกษาพบว่ามีสถาปัตยกรรมสำคัญหลายแห่งมีปัญหา นี้ เช่น วัดวังตะวันตก วัดพระมหาธาตุวรมหาวิหาร วัดมเหยงค์ กำแพงเมือง วัดท่าวโคตร วัดจันทาราม เป็นต้น



ภาพที่ 5.7 บริเวณภายในวัดพระมหาธาตุวรมหาวิหาร การใช้ประโยชน์ที่ดินเพื่อการค้า

3) ปัญหาทางเข้าและทางสัญจรภายในบริเวณสถาปัตยกรรมสำคัญ

บริเวณที่เป็นทางเข้าหรือทางสัญจรหลักเพื่อนำเข้าไปสู่สถาปัตยกรรมสำคัญไม่มีความชัดเจน ทางเข้าที่มักเป็นขนาดสัดส่วนสำหรับการเดินเท้า ไม่ได้รับการปรับปรุงให้เข้ากับสภาพปัจจุบันที่มีการใช้ยานพาหนะในการเดินทางเป็นรถยนต์ต่างๆ

จะพบปัญหานี้ในสถาปัตยกรรมสำคัญหลายแห่ง เช่น วัดหน้าพระลาน วัดจันทาราม วัดบูรณาราม ศาลพระเสื้อเมือง ฐานพระสยาม พระวิหารสูง เป็นต้น

4) ปัญหาภูมิทัศน์ เป็นปัญหาในลักษณะที่สภาพที่ตั้งของสถาปัตยกรรมอันได้

แก่พื้นผิวดิน ต้นไม้พืชพรรณ ส่วนประกอบของที่ตั้ง เช่น ทางเดิน รั้ว บ้าย เส้าไฟฟ้า มีสภาพความเสื่อมโทรม ไม่ได้รับการดูแล ตลอดจนอาคารที่แวดล้อมมีขนาดและคุณภาพไม่เหมาะสมส่งผลให้สถาปัตยกรรมสำคัญเสื่อมคุณค่า



ภาพที่ 5.8 สภาพภูมิทัศน์ด้านหน้าอาคารเก่าที่ทรุดโทรมเนื่องจากสภาพที่เสื่อมถอยของเส้าไฟฟ้า

พบเห็นปัญหาในลักษณะนี้กับสถาปัตยกรรมสำคัญ เช่น วัดท่าวโคตร เจดีย์ยักษ์ และสวนพระเงิน หอพระอิศวร หอพระนารายณ์ ศาลพระเสื้อเมือง วิหารพระสูง วิหารพระพุทธรักษา หิงค์ วัดหน้าพระลาน เป็นต้น

จากการวิเคราะห์สภาพปัญหาในระดับของสถาปัตยกรรมสำคัญ โดยส่วนใหญ่ต่างมีปัญหาที่มีสาเหตุจากขาดการดูแลทำนุบำรุงที่ต่อเนื่อง

5.3.2 การวิเคราะห์สภาพและปัญหาในระดับย่าน

การศึกษาสภาพและปัญหาในระดับของสถาปัตยกรรมสำคัญและเมืองเก่า นครศรีธรรมราชในระดับย่าน เพื่อเป็นการพิจารณาถึงความสัมพันธ์ของสถาปัตยกรรมสำคัญในเมืองเก่า นครศรีธรรมราชกับบริเวณโดยรอบ ดังนี้

1) บริเวณเมืองเก่าภายในเขตกำแพงเมือง

ในบริเวณนี้เป็นจุดเริ่มต้นของการก่อตั้งเมืองนครศรีธรรมราช ที่พัฒนาการมาจนยุคปัจจุบัน บริเวณนี้เป็นย่านที่พักอาศัยดั้งเดิมที่มีมานานของเมือง เป็นที่ตั้งของวังเจ้าเมืองเดิม สถานที่ว่าราชการ ศาสนสถานที่สำคัญ โบราณสถานต่างๆที่มีความสำคัญในระดับเมือง เป็นย่านที่สำคัญที่สื่อความเป็นเอกลักษณ์ของเมืองนครศรีธรรมราช มีบรรยากาศความเป็นย่านประวัติศาสตร์ โดยแบ่งเป็นบริเวณย่อย 3 บริเวณ

1.1) ย่านประตูชัยเหนือ บริเวณนี้เป็นย่านที่พักอาศัยดั้งเดิม เป็นที่ตั้งของบ้านพักข้าราชการ สถานที่ราชการ สถานศึกษา

ลักษณะทางกายภาพ ลักษณะการใช้ประโยชน์ที่ดินและการใช้ประโยชน์อาคาร ในบริเวณนี้โดยส่วนใหญ่เพื่อการพักอาศัย ลักษณะอาคารเป็นอาคารตึกแถว บ้านเดี่ยวขนาดเล็ก พื้นที่ริมถนนราชดำเนินส่วนใหญ่เป็นสถานที่ราชการ บ้านพักข้าราชการ ศาสนสถาน สภาพการใช้ประโยชน์ที่ดินไม่หนาแน่น มีสภาพของศาสนสถานที่ค่อนข้างทรุดโทรม

บทบาทของสถาปัตยกรรมสำคัญในย่าน มีวัดเสมาเมืองเป็นศาสนสถานในพุทธศาสนาในชุมชน มีโบราณสถานมากมายภายในวัด แต่ยังไม่มีความชัดเจนในการมีบทบาทหน้าที่ ในลักษณะของวัดที่เป็นศูนย์กลางของชุมชน และมีหอพระอิศวร หอพระนารายณ์ กำแพงเมือง เป็นโบราณสถานที่สำคัญ มีลักษณะภาพรวมของกลุ่มโบราณสถาน ศาสนสถานที่สำคัญในระดับเมือง

1.2) ย่านตลาดท่าม้า บริเวณนี้ในอดีตเป็นที่ตั้งของวังเจ้าเมือง ปัจจุบันได้เปลี่ยนสภาพเป็นที่ตั้งศาลากลางจังหวัด ศาลจังหวัดและส่วนราชการอื่นๆเป็นศูนย์กลางการบริหารการปกครองในระดับจังหวัด และเป็นย่านการค้าที่สำคัญของเมืองเก่า รวมถึงในละแวกใกล้เคียงเป็นย่านที่พักอาศัยที่สำคัญของเมือง มีบ้านพักข้าราชการของส่วนราชการต่างๆ

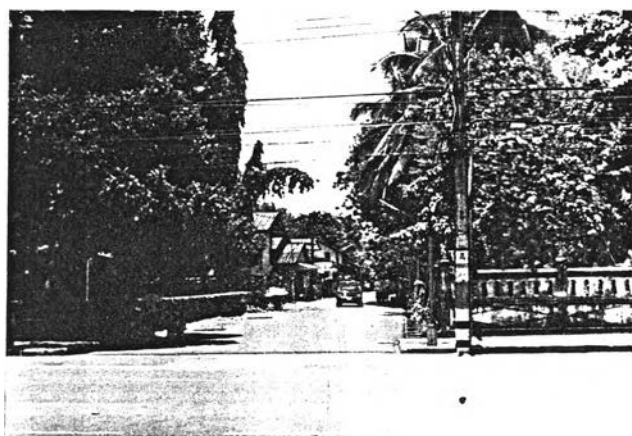
ลักษณะทางกายภาพ ลักษณะการใช้ประโยชน์ที่ดินและการใช้ประโยชน์อาคาร พื้นที่ริมถนนราชดำเนินจะเป็นที่ตั้งของอาคารพาณิชย์ที่ประกอบกิจการร้านค้า-การบริการต่างๆ ซึ่งมีการเปลี่ยนแปลงรูปแบบไปตามยุคสมัย อาคารเดี่ยวๆที่มีคุณค่าจึงหาไม่ได้ จำเป็นต้องพิจารณาคุณค่าในลักษณะขององค์รวมเป็นย่าน และเป็นที่ตั้งของสถานที่ราชการต่างๆ มีความต่อเนื่องกับลานโล่งด้านหน้าที่อยู่ริมถนน รวมถึงศาสนสถาน ในพื้นที่ละแวกด้านในที่อยู่ถัดเข้าไปจะเป็นบ้านพักอาศัยในลักษณะบ้านเดี่ยวทั้งขนาดเล็กและขนาดใหญ่ มีที่ว่างสลับกัน เนื่องจากในบริเวณนี้แต่เดิมอยู่ใกล้วังเจ้าเมือง บ้านพักอาศัยบริเวณนี้เดิมจึงเป็นบ้านของข้าราชการชั้นผู้ใหญ่ ที่ต้องการความสะดวกในการเดินทางไปปฏิบัติราชการ แต่ในสภาพปัจจุบันที่ดินมีราคาสูงมากขึ้น หลายบ้านมีการแบ่งที่ดินขาย บริเวณบ้านจึงมีขนาดเล็ก และมีการก่อสร้างบ้านในละแวกนี้หนาแน่นเพิ่มมากขึ้น สภาพการใช้ประโยชน์ที่ดินหนาแน่นปานกลาง ควรมีการส่งเสริมการนำสายตาไปสู่สถานที่สำคัญๆในบริเวณนี้ให้มีความเด่นชัดมากขึ้น

บทบาทของสถาปัตยกรรมสำคัญในย่านนี้ จะเป็นสถานที่ราชการ ที่เป็นศูนย์กลางในการบริหารการปกครองระดับจังหวัด มีหอพระพุทธสิหิงค์ซึ่งเป็นที่เคารพสักการะของประชาชน เป็นโบราณสถานสำคัญ อาคารพาณิชย์บริเวณตลาดท่าม้าที่ให้บริการการค้าในระดับชุมชน มีวัดสวนป่าเป็นศาสนสถานศูนย์กลางในชุมชนที่มีสภาพที่ได้รับการดูแลทำนุบำรุงให้อยู่ในสภาพดี

1.3) ย่านประตูชัยใต้ บริเวณนี้ตั้งอยู่ใกล้กับศาสนสถานที่สำคัญในระดับเมือง คือ วัดพระมหาธาตุวรมหาวิหาร เป็นย่านที่เป็นเอกลักษณ์ที่สำคัญของเมืองเก่านครศรีธรรมราช เป็นย่านที่พักอาศัยดั้งเดิม เป็นตัวอย่างสภาพการพักอาศัยในบริเวณเมืองเก่านครศรีธรรมราช คาดว่าเป็นชุมชนที่ตั้งหลักแหล่งพักอาศัยมาพร้อมๆกับการตั้งเมือง ซึ่งเป็นไปตามคตินิยมแต่โบราณที่มักจะทำบ้านเรือนอยู่ใกล้กับศูนย์กลางเมือง

ลักษณะทางกายภาพ มีลักษณะการใช้ประโยชน์ที่ดินและการใช้ประโยชน์อาคารที่นอกเหนือไปจากเพื่อเป็นศาสนสถานแล้ว จะเป็นการใช้ประโยชน์เพื่อการพักอาศัย มีการใช้ประโยชน์เพื่อการพาณิชย์บ้างประปรายตามสภาพการเปลี่ยนแปลงทางเศรษฐกิจ ลักษณะอาคารยังคงมีปรากฏร่องรอยความเก่าแก่ สภาพอาคารบ้านเรือนแบบเก่ายังมีปรากฏให้เห็นอยู่ทั่วไปในพื้นที่โดยรอบวัดพระมหาธาตุวรมหาวิหาร บริเวณด้านหน้าริมถนนราชดำเนินเป็นลักษณะการใช้ประโยชน์อาคารเพื่อการค้า รูปแบบอาคารพาณิชย์ที่ก่อสร้างใหม่

บทบาทของสถาปัตยกรรมสำคัญในย่าน วัดพระมหาธาตุวรมหาวิหารเป็นวัดที่มีความสำคัญในระดับเมือง รวมถึงในระดับภูมิภาค และมีวัดอื่นๆในบริเวณนี้ที่มีความสำคัญในระดับรองๆ วัดหน้าพระลาน และวัดหน้าพระธาตุ เป็นวัดที่มีขึ้นในระยะที่ใกล้เคียงกับวัดพระมหาธาตุวรมหาวิหาร และคงอยู่ควบคู่กันมา วัดท้าวโคตรเป็นแหล่งโบราณคดีที่สำคัญมีการขุดค้น



ย่านประตูชัยเหนือ



ย่านตลาดท่าม้า
บริเวณถนนหลังศาลากลางจังหวัด



ย่านประตูชัยใต้

ภาพที่ 5.9 บริเวณเมืองเก่าภายในเขตกำแพงเมือง

ด้านโบราณคดี และมีบทบาทเป็นศาสนสถานในระดับชุมชน แต่ในขณะนี้กำลังถูกรุกล้ำการใช้ประโยชน์ที่ดินเพื่อการพาณิชย์และเพื่อการอยู่อาศัยจากประชาชน รวมถึงวัดชายนาเป็นศาสนสถานที่สำคัญของชุมชน

2) บริเวณเมืองพระเวียง

บริเวณเมืองพระเวียงเป็นพื้นที่เมืองเก่าที่มีมาก่อนเมืองนครศรีธรรมราช เป็นสิ่งที่บ่งบอกถึงความ เป็นมาวิวัฒนาการการเป็นเมืองนครศรีธรรมราช มีแหล่งโบราณคดีในพื้นที่มากมาย แต่ถูกทำลาย เนื่องจากการก่อสร้างเนื้อเมืองใหม่ เพื่อการใช้ประโยชน์ที่ดินในประเภทต่างๆที่ลงไปบนพื้นที่ เมืองเก่า ทำให้หลักฐานทางโบราณคดีในพื้นที่ถูกทำลายไปมากมาย มีสถาปัตยกรรมสำคัญที่คง เหลืออยู่เป็นศาสนสถาน คือ วัดสวนหลวง และวัดเพชรจริก

ลักษณะทางกายภาพ ลักษณะการใช้ประโยชน์ที่ดินและการใช้ประโยชน์อาคาร ในพื้นที่ โดยส่วนใหญ่เป็นสถานที่ราชการ สถานศึกษา ศาสนสถาน และการใช้ประโยชน์เพื่อการ อยู่อาศัย ลักษณะประเภทที่อยู่อาศัยหนาแน่นน้อย อาคารที่พักอาศัยเป็นบ้านเดี่ยวขนาดเล็ก

บทบาทของสถาปัตยกรรมสำคัญในย่าน มีวัดสวนหลวงเป็นวัดสำคัญของชุมชน มีหลักฐานที่สันนิษฐานว่าวัดนี้ก่อสร้างมาตั้งแต่ปี พ.ศ. 1868 ภายในวัดมีอุโบสถที่เป็นศิลป สถาปัตยกรรมในสมัยอยุธยาตอนปลาย มีกุฏิเก่า 2 หลังอายุกว่า 100 ปี มีคุณค่าทางศิลป สถาปัตยกรรม ส่วนวัดเพชรจริกเป็นวัดเก่าแก่ของชุมชน เป็นสถานที่ให้ความรู้การศึกษาแก่ประชา ชนในชุมชน และโครงสร้างเมืองพระเวียงที่คงเหลืออยู่ แนวคูเมือง แนวกำแพงเมือง น่าจะมีการ รักษาที่เน้นให้เห็นลักษณะขององค์ประกอบที่ชัดเจน

3) บริเวณพื้นที่เกี่ยวเนื่องตำบลคลัง-ตำบลท่าวัง

บริเวณนี้เป็นพื้นที่ด้านเหนือของเมืองเก่าที่มีพัฒนาการออกนอกแนวกำแพงเมือง เป็นพื้นที่ทำ เรือขนส่งสินค้าเข้าสู่ตัวเมือง และพัฒนาเป็นย่านที่พักอาศัย ย่านการค้าที่มีความสำคัญต่อ เศรษฐกิจของเมืองนครศรีธรรมราช มีความหลากหลายของชนชาติที่อยู่อาศัย มีทั้งคนไทย คนไทย เชื้อสายอินเดีย คนไทยเชื้อสายจีน คนไทยมุสลิม โดยมีลักษณะการแบ่งแยกย่านที่พักอาศัยกัน เป็น 3 บริเวณ

3.1) ย่านตลาดแขก บริเวณนี้อยู่ด้านหน้าเมืองเก่า ไม่ไกลจากประตูเมือง เป็น ย่านที่พักอาศัยของคนไทยเชื้อสายอินเดีย คนไทยมุสลิมเป็นส่วนใหญ่ ปัจจุบันเป็นย่านที่พักอาศัย ที่สำคัญ และเป็นย่านการค้าที่สำคัญรองจากบริเวณตลาดท่าวัง

ลักษณะทางกายภาพ การใช้ประโยชน์ที่ดินและการใช้ประโยชน์อาคารในย่านนี้ เป็นเพื่อการพาณิชย์กรรม และเพื่อการอยู่อาศัย มีสถานที่ราชการ สถานศึกษา และศาสนสถาน กระจายตัวอยู่ประปราย สภาพการใช้ที่ดินมีความหนาแน่นปานกลาง โดยเฉพาะในพื้นที่ ระหว่างถนนยมราชกับถนนราชดำเนิน

บทบาทของสถาปัตยกรรมสำคัญในย่านนี้ มีศาสนสถาน วัดมเหยงค์ในพุทธศาสนา ซึ่งถือได้ว่าเป็นแหล่งโบราณคดีที่สำคัญแห่งหนึ่ง มีมัสยิดญะมียะในศาสนาอิสลาม ที่เป็นศูนย์กลางของชุมชนชาวมุสลิมในพื้นที่ มีลานโล่ง “สนามหน้าเมือง”ที่มีความสำคัญเป็นสถานที่จัดงานประเพณีวัฒนธรรมต่างๆของประชาชนในเมือง พระวิหารสูงที่มีความสำคัญ ศาลาประตูหก และเจดีย์ยักษ์และสวนวัดพระเงิน สภาพความต่อเนื่องของสถาปัตยกรรมที่สำคัญยังไม่ชัดเจนมากนักควรมีการปรับปรุง

3.2) ย่านท่าวัง หรือย่านตลาดท่าวัง เป็นย่านที่มีการพัฒนาจากท่าเรือรับส่งสินค้าขึ้น-ลงในอดีต พัฒนาการเป็นย่านการค้าศูนย์กลางทางเศรษฐกิจที่สำคัญของเมือง ให้บริการในระดับชุมชนเมือง และชุมชนในอำเภอต่างๆโดยรอบ เป็นศูนย์กลางของเมืองนครศรีธรรมราชในปัจจุบัน โดยส่วนใหญ่เป็นย่านที่พักอาศัยของคนไทยเชื้อสายจีนมีปะปนด้วยคนไทยพื้นเมือง คนไทยเชื้อสายอินเดีย

ลักษณะทางกายภาพ มีการใช้ประโยชน์ที่ดินโดยส่วนใหญ่เพื่อการพาณิชย์ และเป็นที่พักอาศัย อาคารที่ใช้ประโยชน์เป็นตึกแถว อาคารพาณิชย์ มีศาสนสถานกระจายแทรกอยู่ประปราย สภาพการใช้ประโยชน์ที่ดินมีความหนาแน่นปานกลางถึงหนาแน่นมาก

บทบาทของสถาปัตยกรรมสำคัญในย่าน ลักษณะสถาปัตยกรรมสำคัญในย่านที่เป็นศาสนสถาน มีสภาพอาคารที่ค่อนข้างทรุดโทรม วัดวังตะวันตก วัดจันทาราม วัดบูรณาราม มีความสำคัญในระดับที่เป็นวัดศูนย์กลางของชุมชน แต่ไม่ได้รับการใส่ใจ ในส่วนสถาปัตยกรรมสำคัญที่เป็นกลุ่มอาคารพาณิชย์ ต้องพิจารณาความสำคัญในลักษณะขององค์รวม หากว่าอาคารใดถูกรื้อไปหรือทำให้เสื่อมสภาพจะมีผลกระทบต่อคุณค่าขององค์รวมด้วย ซึ่งจะกระทบต่อภาพรวมของโครงสร้างเมืองซึ่งมีอาคารเหล่านั้นเป็นองค์ประกอบสำคัญ

3.3) ย่านตลาดเย็น วัดท่าโพธิ์ และริมคลองท่าวัง เป็นย่านที่อยู่ด้านเหนือสุดของเมือง มีบทบาทของบริเวณนี้ทั้งเป็นขนาดย่อม และย่านที่พักอาศัย เป็นย่านที่ยังมีพื้นที่ลักษณะเป็นลานโล่งที่ต่อเนื่องกัน ตั้งแต่ลานหน้าวัดใหญ่ ลานหน้าสถานศึกษา ลานโล่งของสนามกีฬาและต่อเนื่องไปยังลานนันทนาการทุ่งท่าลาดที่อยู่ใกล้เคียงกัน

ลักษณะทางกายภาพ การใช้ประโยชน์ที่ดินและการใช้ประโยชน์อาคารในพื้นที่นี้ โดยส่วนใหญ่เพื่อเป็นที่พักอาศัย และมีย่านการค้าขนาดเล็กๆ เป็นตลาดขายส่งของทะเลสดที่ขนส่งมาจากท่าเทียบเรือประมงชายฝั่งจากอำเภอใกล้เคียง เป็นพื้นที่ต่อเนื่องกับเขตทหาร มีสถานศึกษาดังอยู่ สภาพการใช้ประโยชน์ที่ดินค่อนข้างน้อย เมื่อเปรียบเทียบกับบริเวณตลาดท่าวัง จะมีการใช้ประโยชน์ที่ดินค่อนข้างหนาแน่นเป็นบริเวณวัดท่าโพธิ์ที่มีพัฒนาการการใช้พื้นที่มาจากการเป็นท่าเทียบเรือขนส่งสินค้า

บทบาทของสถาปัตยกรรมสำคัญในย่าน ในย่านนี้มีวัดท่าโพธิ์เป็นศูนย์กลางของชุมชนในย่านริมคลองท่าวัง ย่านตลาดเย็นมีวัดแจ้ง วัดประตูที่เป็นวัดสำคัญในชุมชน มีสถาปัตยกรรมสำคัญเป็นสุสานเจ้าพระยานคร 2 ท่านอยู่ภายในวัด ซึ่งพื้นที่บริเวณนี้ยังขาดความต่อเนื่องกับบริเวณอื่นๆภายในเมืองพอสสมควร

ปัญหาของเมืองเก่านครศรีธรรมราชในระดับย่าน

จากการศึกษาสภาพสถาปัตยกรรมสำคัญในพื้นที่เมืองเก่านครศรีธรรมราชในระดับย่าน พบว่ามีปัญหาเป็น 3 ประเด็น คือ

1. ปัญหาสภาพแวดล้อมข้างเคียง เนื่องจากสถาปัตยกรรมสำคัญเป็นศาสนสถาน โบราณสถานที่มีการก่อสร้างมานาน โดยมีการเปลี่ยนแปลงน้อยมาก เมื่อเมืองมีพัฒนาการต่อไปมีการเปลี่ยนแปลงเกิดขึ้นมากมายกับพื้นที่ใกล้เคียง ทำให้สภาพแวดล้อมบริเวณใกล้เคียงสถาปัตยกรรมสำคัญมีการเปลี่ยนแปลงไป มีผลกระทบต่อสถาปัตยกรรมสำคัญตามมา การใช้ประโยชน์ที่ดินปะปน การใช้ประโยชน์ที่ดินที่ค่อนข้างหนาแน่นทำให้บริเวณสถาปัตยกรรมสำคัญขาดที่ว่างโล่ง เป็นต้น

2. ปัญหาการเข้าถึงและความต่อเนื่องของกลุ่มโบราณสถาน จากการเปลี่ยนแปลงไปของเมือง ทำให้การสัญจรก็มีการเปลี่ยนแปลงการเข้าถึงโบราณสถานในบางแห่งทำได้ยากและขาดความต่อเนื่องกันของการเป็นกลุ่มโบราณสถาน

3. ปัญหาทัศนียภาพ มักเกิดจากสาเหตุ

- การก่อสร้างอาคารประชิดบดบังอาคารในบริเวณสถาปัตยกรรมสำคัญ
- การติดตั้งสาธารณูปโภคสาธารณูปการต่างๆ
- ป้ายโฆษณาร้านค้าต่างๆ
- ฯลฯ

5.4 การวิเคราะห์สภาพปัญหาของเมืองเก่านครศรีธรรมราช

พื้นที่ศึกษาบริเวณเมืองเก่า เมืองพระเวียง ในเขตตำบลในเมืองและพื้นที่เกี่ยวเนื่องในเขตตำบลคลัง-ตำบลท่าวังนั้น เป็นพื้นที่ที่รองรับกิจกรรมการดำเนินชีวิตของคนในเมือง มีการพักอาศัย การทำกิจกรรมต่างๆ การค้า ในพื้นที่จนปัจจุบัน ดังนั้นย่อมมีปัญหาดังกล่าวเกิดขึ้นกับเมืองเก่า เมืองพระเวียง และสถาปัตยกรรมเก่าแก่ที่มีความสำคัญ ดังนี้

1. ปัญหาการใช้ประโยชน์ที่ดิน ลักษณะการใช้ประโยชน์ที่ดินในปัจจุบัน แม้โดยส่วนใหญ่จะเป็นประเภทพักอาศัย แต่ตามแนวถนนราชดำเนินและถนนสายรองอื่นๆการใช้ประโยชน์ที่ดินมีการเปลี่ยนแปลงไปเป็นประเภทพาณิชยกรรมเพิ่มขึ้น ในบางส่วนก็จะปะปนกับการใช้ประโยชน์ที่ดินประเภทที่อยู่อาศัย สถานที่ราชการ และมีที่โล่งว่างกระจายแทรกอยู่ในพื้นที่ การเปลี่ยนแปลงการใช้ประโยชน์ที่ดิน การใช้ประโยชน์อาคาร และการเพิ่มความหนาแน่นในพื้นที่

เพื่อตอบสนองตามการพัฒนาด้านเศรษฐกิจ โดยไม่คำนึงถึงความเหมาะสมด้านที่ตั้งของสถานที่ เช่น การตั้งสถานบันเทิงประเภทดิสโก้เทค-คาราโอเกะในบริเวณใกล้เคียงกับวัด การใช้พื้นที่ลานวัดให้เช่าเป็นร้านค้าเพื่อหาประโยชน์ทางการเงิน เป็นต้น สามารถแบ่งเป็นประเด็นต่างๆ ดังนี้

1.1. การใช้ที่ดินไม่เป็นระเบียบ การขยายตัวของพื้นที่โดยขาดทิศทาง การขยายตัวของพื้นที่เมืองนครศรีธรรมราช เป็นการขยายตัวที่ไม่กระจายทั่วทุกพื้นที่ ลักษณะของสิ่งปลูกสร้างที่เกาะเรียงไปตามแนวถนนเป็นสิ่งปิดกั้นการพัฒนาพื้นที่ภายใน และการใช้ประโยชน์พื้นที่



ภาพที่ 5.9 ลักษณะของสิ่งปลูกสร้างริมถนนทั้งสองฟาก

1.2. ความสับสนและความขัดแย้งในการใช้ที่ดินของกิจกรรมต่างๆ โดยเฉพาะมีผลกระทบเป็นการทำลายความสำคัญพื้นที่บริเวณโบราณสถาน แหล่งศิลปกรรม



ภาพที่ 5.10 กิจกรรมร้านค้า แผงลอยภายในบริเวณวัด

1.3. การใช้ที่ดินบางแห่งมีความหนาแน่นที่แออัด บางแห่งเป็นพื้นที่ว่างเปล่า พื้นที่ตาบอด

2. ปัญหาทางด้านเอกลักษณ์ทางสถาปัตยกรรม เนื่องจากพื้นที่ศึกษาเป็นพื้นที่ที่มีคุณค่าทางด้านประวัติศาสตร์ การก่อสร้างสถาปัตยกรรมรูปแบบใหม่ๆ ที่เกิดขึ้นเพื่อความทันสมัย

สมัย มุ่งเน้นประโยชน์เพื่อการพาณิชย์กรรมนั้น เป็นส่วนหนึ่งที่ช่วยส่งเสริมให้เอกลักษณ์ทางสถาปัตยกรรมที่มีน้อยในพื้นที่ ถูกทำให้กลืนหายไปอย่างรวดเร็วมากขึ้น เช่น การใช้สีสันทนในการตกแต่งอาคารที่ดูตูด การใช้ป้ายโฆษณาขนาดใหญ่เพื่อดึงดูดความสนใจ

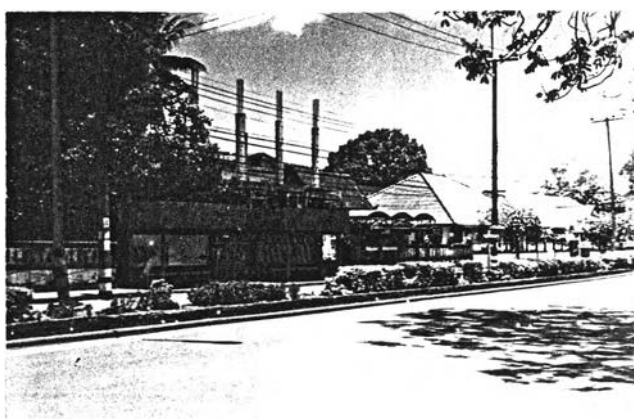


ภาพที่ 5.11 สถาปัตยกรรมรูปแบบใหม่ การใช้สีสันทนดูตูด

3. ปัญหาด้านสภาพแวดล้อม การที่ในพื้นที่ศึกษาขาดความชัดเจนของการเป็นย่านประวัติศาสตร์ การปลูกสร้างอาคารในบริเวณใกล้เคียงในระยะที่ประชิดหรือในตำแหน่งที่บดบังมุมมอง ไม่มีการเน้นการเข้าถึงในบริเวณที่สำคัญ

4. ปัญหาการทำลายสภาพสถาปัตยกรรมที่สำคัญ โบราณสถาน แหล่งศิลปกรรม ความทรุดโทรมของสถาปัตยกรรมที่เกิดขึ้นตามกาลเวลา ไม่ได้รับการดูแลรักษา การปล่อยให้ปละละเลย การทำลายโดยฝีมือมนุษย์ การรुकล้ำพื้นที่ที่ตั้ง

5. ปัญหาความเสื่อมโทรมของสิ่งบริการสาธารณะ ความทรุดโทรมเสียหายที่เกิดขึ้นกับทางเดินเท้า ป้ายรถประจำทาง สะพานลอย สัญญาณไฟจราจร ฯลฯ เนื่องจากการขาดการดูแลเอาใจใส่จากหน่วยงานที่รับผิดชอบ ขาดการทำนุบำรุง ทำให้ไม่มีความเป็นระเบียบเรียบร้อย ส่งผลต่อความสะอาดสวยงามความปลอดภัยและทำให้ภูมิทัศน์ของเมืองไม่สวยงาม



ภาพที่ 5.12 ที่พักผู้โดยสารบริเวณที่หยุดรถประจำทางที่ทรุดโทรม

6. ปัญหาด้านสังคม เป็นปัญหาที่เกิดขึ้นในเชิงนามธรรม ที่เป็นในลักษณะของการขาดความใส่ใจความเข้าใจในความสำคัญด้านประวัติศาสตร์ของเมืองเก่า และสถาปัตยกรรมที่สำคัญในพื้นที่ที่มีต่อความเป็นท้องถิ่น การมีคุณค่าที่เป็นหลักฐานแสดงวิวัฒนาการของท้องถิ่น

5.5 แนวทางการอนุรักษ์เมืองเก่านครศรีธรรมราช

การวางแผนทางการอนุรักษ์เมืองเก่านครศรีธรรมราช จะต้องมีพื้นฐานความเข้าใจที่มีต่อวิวัฒนาการของเมือง ความสำคัญขององค์ประกอบทางกายภาพ การเปลี่ยนแปลงทางกายภาพที่เกิดขึ้นในพื้นที่ แนวโน้มการเปลี่ยนแปลงในอนาคต และสภาพปัญหาที่มีในพื้นที่ เพื่อให้แนวทางการอนุรักษ์สามารถดำเนินการควบคู่กันไปได้กับการพัฒนาของพื้นที่เมืองในส่วนอื่นๆ จึงมีการวางแผนทางการอนุรักษ์เมืองเก่านครศรีธรรมราช ดังนี้

5.5.1 เหตุผลและเป้าหมายในการอนุรักษ์เมืองเก่านครศรีธรรมราช

1). เหตุผลในการอนุรักษ์เมืองเก่านครศรีธรรมราช ปัญหาต่างๆที่เกิดขึ้นในพื้นที่ได้ส่งผลกระทบต่อคุณค่าความเป็นเอกลักษณ์ของเมือง เป็นปัญหาที่กระจายอยู่ในสภาพแวดล้อมของชุมชน และปัญหาล้วนแต่เกี่ยวเนื่องกับประชากร วิถีชีวิต สิ่งก่อสร้างต่างๆ พื้นที่ ความเป็นชุมชน ซึ่งมีความสำคัญต่อองค์ประกอบต่างๆที่จะส่งเสริมความเป็นเอกลักษณ์ของเมือง ดังนั้นจึงจำเป็นจะต้องสร้างความเข้มแข็งโดยการกำหนดตัวแทนที่มีคุณค่า มีภาพลักษณ์ที่ชัดเจนขึ้นมาก่อน

2). เป้าหมายในแนวทางการอนุรักษ์เมืองเก่านครศรีธรรมราช การพัฒนาของเมืองนครศรีธรรมราชที่มีความเจริญเกิดขึ้นในพื้นที่อย่างรวดเร็ว คุณค่าความเป็นเอกลักษณ์ของเมืองที่สามารถบ่งบอกได้จากความสำคัญด้านประวัติศาสตร์ของพื้นที่ศึกษาและองค์ประกอบต่างๆที่มีต่อท้องถิ่น เป็นสิ่งที่ควรได้รับการดูแลใส่ใจโดยอนุรักษ์ควบคู่กันไปด้วยกับการพัฒนาของเมืองในส่วนอื่นๆ ซึ่งการอนุรักษ์เมืองเก่านครศรีธรรมราชมีหลักการสำคัญในการอนุรักษ์โบราณสถาน แหล่งวัฒนธรรม แหล่งศิลปกรรม หรือสิ่งที่มีคุณค่าทางด้านประวัติศาสตร์ ศิลปสถาปัตยกรรม และคุณค่าด้านองค์ประกอบของผังเมือง และในขณะเดียวกันจำเป็นต้องมีการส่งเสริมให้มีการพัฒนาสภาพด้านผังเมือง สิ่งบริการความสะดวกให้กับประชาชนในเมืองควบคู่กันไปด้วย การกำหนดเป้าหมายในการอนุรักษ์เมืองเก่านครศรีธรรมราช จึงสรุปจากบทบาทความสำคัญ ความน่าสนใจ แนวโน้มการเปลี่ยนแปลง ตลอดจนปัญหาที่เกิดขึ้นในพื้นที่ ดังนี้

- ความสำคัญด้านประวัติศาสตร์ พื้นที่ศึกษาเมืองเก่านครศรีธรรมราชเป็นบริเวณที่มีวิวัฒนาการความเป็นมาที่ยาวนาน มีสถาปัตยกรรม ศาสนสถาน สิ่งก่อสร้างต่างๆที่มีตั้งแต่สมัยก่อนเป็นหลักฐานยืนยัน และเป็นพื้นที่ที่มีความต่อเนื่องกับพื้นที่ที่เป็นศูนย์กลางเมืองในปัจจุบัน ที่บ่งบอกถึงพัฒนาการของท้องถิ่นนี้ที่มีมายาวนาน จึงน่าจะถือว่าเป็นพื้นที่ที่มีความสำคัญเป็นย่านประวัติศาสตร์ย่านหนึ่ง

- ในสภาพปัจจุบันพื้นที่ศึกษายังคงเป็นย่านที่พักอาศัยที่สำคัญของเมืองมีความสะดวกในการให้บริการสาธารณูปโภคสาธารณูปการต่างๆ อยู่ใกล้แหล่งงาน สถานศึกษา มีเส้นทางคมนาคมที่สะดวกในการติดต่อกับพื้นที่อื่นๆ มีสภาพที่สอดคล้องกับการพัฒนาเมืองที่เกิดขึ้นในส่วนอื่นของเมือง

- บริเวณพื้นที่ศึกษายังเป็นที่ตั้งของโบราณสถาน แหล่งศิลปกรรม ซึ่งเป็นศาสนสถานที่สำคัญ มีคุณค่าทางประวัติศาสตร์ และเป็นแหล่งท่องเที่ยวที่โดดเด่นของเมือง

5.5.2 การกำหนดขนาดการอนุรักษ์เมืองเก่านครศรีธรรมราช

เมืองนครศรีธรรมราชมีพัฒนาการมาแต่อดีตจนถึงปัจจุบัน และในพื้นที่ยังคงเป็นที่รองรับกิจกรรมของคนในเมือง แม้ว่าสภาพเศรษฐกิจ สังคม วิถีชีวิตความเป็นอยู่ของประชาชนจะแตกต่างออกไปจากเมื่อครั้งอดีตกาล แต่ภาพลักษณ์ทางกายภาพที่ปรากฏอยู่ของเมืองก็ยังคงแสดงให้เห็นถึงความเป็นเมืองเก่าที่มีความสำคัญด้านประวัติศาสตร์ ไม่ว่าจะเป็นคูเมือง กำแพงเมือง ถนนใจกลางเมือง ศาสนสถาน โบราณสถาน ตลอดจนสิ่งก่อสร้างต่างๆ ที่หลงเหลืออยู่ จะบ่งบอกถึงควมมีคุณค่าทางสถาปัตยกรรมและศิลปกรรมในแต่ละยุคสมัย ซึ่งควมมีคุณค่าเหล่านี้เป็นองค์ประกอบสำคัญของเมือง ที่จะสร้างความโดดเด่นสามารถเกิดจินตภาพความเป็นเอกลักษณ์ของเมืองประวัติศาสตร์

การกำหนดพื้นที่อนุรักษ์ พิจารณาจากระดับความสำคัญของสถาปัตยกรรมในพื้นที่และความสัมพันธ์ของสถาปัตยกรรมกับพื้นที่ ซึ่งแบ่งได้เป็น 3 กลุ่มพื้นที่ คือ

1. พื้นที่อนุรักษ์เพื่อคุณภาพชีวิต วัฒนธรรม การพักอาศัย
2. พื้นที่อนุรักษ์เพื่อการพักอาศัยกึ่งพาณิชย์
3. พื้นที่รองรับการพัฒนาและการขยายตัวของชุมชนเมือง

โดยมีรายละเอียด คือ

1. พื้นที่อนุรักษ์เพื่อคุณภาพชีวิต วัฒนธรรม และการพักอาศัย

บริเวณที่กำหนดให้เป็น คือ บริเวณเมืองเก่าภายในเขตกำแพงเมือง บริเวณเมืองพระเวียง ซึ่งมีลักษณะพิเศษคือเป็นพื้นที่ที่ตั้งเมืองเก่ามีพัฒนาการมาอย่างต่อเนื่อง มีโบราณสถาน แหล่งศิลปกรรมที่สำคัญตั้งอยู่มากมาย เป็นย่านประวัติศาสตร์ เป็นชุมชนเก่าที่มีบรรยากาศของความน่าอยู่เพื่อพักอาศัย เช่น ในพื้นที่ริมถนนศรีธรรมราช ริมสองฟากถนนมีพืชพรรณไม้ขึ้นปกคลุมเกือบตลอดแนวถนน มีอาคาร บ้านเรือน ที่พักอาศัยที่มีความสูงไม่เกิน 2-3 ชั้น ปัจจุบันเป็นแหล่งที่พักอาศัยที่สำคัญของเมือง



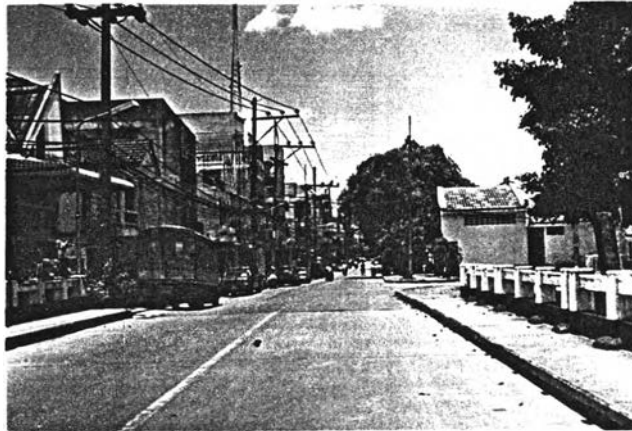
ภาพที่ 5.13 บรรยากาศชุมชนบริเวณเมืองเก่า

2. พื้นที่อนุรักษ์เพื่อการพักอาศัยถึงพาณิชย์

บริเวณที่กำหนด คือ บริเวณชุมชนหน้าโรงพยาบาลมหาราช ชุมชนสี่แยกหัวถนน บริเวณตำบล คลังตำบลท่าวังริมถนนราชดำเนินตลอดแนว และภายในอาณาเขตถนนท่าช้าง-ถนนยมราช ถนน ศรีปราชญ์ บริเวณวัดท่าโพธิ์ เป็นพื้นที่ที่มีพัฒนาการต่อเนื่องมาจากบริเวณเมืองเก่าภายในเขต กำแพงเมือง มีกิจกรรมในพื้นที่เป็นการใช้ประโยชน์เพื่อการค้าและการพักอาศัย มีความหลากหลายของกิจกรรม เป็นบริเวณที่ถือได้ว่าเป็นศูนย์กลางของเมืองในปัจจุบัน ประกอบด้วยอาคารเพื่อการค้าทั้งที่เป็นอาคารเก่าและอาคารในยุคสมัยใหม่ อาคารสำนักงาน อาคารหน่วยงานราชการ มี แนวเส้นขอบฟ้าที่ไม่ต่างระดับกันมากนัก และมีอาคารที่พักอาศัยแทรกตัวอยู่โดยทั่วไป



ภาพที่ 5.14 บรรยากาศชุมชนบริเวณหัวถนน



ภาพที่ 5.15 บริเวณถนนท่าช้าง

3. พื้นที่รองรับการพัฒนาและการขยายตัวของชุมชนเมือง

เมื่อพื้นที่อนุรักษ์ของเมือง เป็นพื้นที่มีข้อจำกัดในการพัฒนา การขยายตัวของเมือง ทั้งนี้เพื่อเลี่ยงไม่ให้เกิดกิจกรรมใหม่ หรือชุมชนใหม่ที่จะเข้าไปรบกวน สร้างมลภาวะให้แก่พื้นที่ อันจะนำไปสู่การสูญเสียคุณค่าและเอกลักษณ์ของเมือง จึงจำเป็นต้องมีการกำหนดพื้นที่เพื่อการขยายตัวของเมือง โดยที่คุณค่าของพื้นที่ที่อนุรักษ์ยังคงอยู่คู่กันไปได้กับการพัฒนาใหม่

พื้นที่ที่กำหนดให้เป็นพื้นที่รองรับการพัฒนาและการขยายตัวของเมือง นครศรีธรรมราชนั้นให้ยึดสองฟากถนนตามแนวยาวของถนนพัฒนาการคูขวางที่เริ่มตั้งแต่สี่แยกท่าแพด้านทิศเหนือของเมือง ไปจนจรดสี่แยกหัวถนนด้านทิศใต้ของเมือง เป็นพื้นที่ด้านตะวันออกของเมือง ปัจจุบันมีการกระจายตัวของชุมชนที่พักอาศัย และการใช้ประโยชน์ที่ดินเพื่อการค้าพาณิชยกรรมอยู่พอสมควร



ภาพที่ 5.16 บริเวณถนนพัฒนาการคูขวาง

5.5.3 แนวทางแก้ไขปัญหาของเมืองเก่านครศรีธรรมราช

ปัญหา	แนวทางแก้ไข
1. ปัญหาการใช้ประโยชน์ที่ดิน <ul style="list-style-type: none"> - การใช้ที่ดินไม่เป็นระเบียบ - ความสับสนและความขัดแย้งในการใช้ที่ดินของกิจกรรมต่างๆ - การใช้ที่ดินบางแห่งมีความหนาแน่นที่แออัด บางแห่งมีที่ว่างเปล่า 	<ul style="list-style-type: none"> - การวางแผนการใช้ที่ดิน และกระจายการพัฒนาาระบบโครงสร้างพื้นฐานต่างๆ ให้ไปได้ทั่วถึงพื้นที่ด้านใน - การควบคุมกิจกรรมที่จะเกิดขึ้นในพื้นที่ โดยการกำหนดกิจกรรมที่สามารถดำเนินการได้ หรือที่ไม่สามารถดำเนินการได้
2. ปัญหาทางด้านเอกลักษณ์ทางสถาปัตยกรรม	<ul style="list-style-type: none"> - การมีมาตรการควบคุมอาคาร สิ่งปลูกสร้างในด้านความสูง รูปแบบ ลักษณะทางสถาปัตยกรรมของอาคาร เพื่อป้องกันผลกระทบที่มีต่อย่านประวัติศาสตร์
3. ปัญหาด้านสภาพแวดล้อม	<ul style="list-style-type: none"> - การควบคุมระยะเวลาการปลูกสร้างอาคารไม่ให้เกิดบังมุมมองของโบราณสถาน ย่านประวัติศาสตร์ - การจัดโครงการย้ายการสัญจร และควบคุมปริมาณการจราจรที่จะผ่านไปในพื้นที่บริเวณย่านประวัติศาสตร์ โบราณสถาน แหล่งศิลปกรรม
ปัญหา	แนวทางแก้ไข
4. ปัญหาการทำลายสภาพสถาปัตยกรรมที่สำคัญ	<ul style="list-style-type: none"> - การเพิ่มมาตรการสงวนรักษาโบราณสถาน แหล่งศิลปกรรม ในด้านกฎหมาย - การส่งเสริมให้ประชาชนในบริเวณใกล้เคียง มีความเข้าใจเกิดความรู้สึกห่วงแหนสิ่งสำคัญ
5. ปัญหาความเสื่อมโทรมของสิ่งบริการสาธารณะ	<ul style="list-style-type: none"> - การปรับปรุงสภาพสิ่งบริการสาธารณะ - การประสานความร่วมมือในการจัดระเบียบของสิ่งก่อสร้างเพื่อการสาธารณูปโภค สาธารณูปการ
6. ปัญหาด้านสังคม	<ul style="list-style-type: none"> - การส่งเสริมการจัดกิจกรรมให้ประชาชนในท้องถิ่นมีความเข้าใจในความสำคัญของโบราณสถาน แหล่งศิลปกรรม มีความรู้สึกเป็นเจ้าของ

5.5.4 แนวทางการอนุรักษ์เมืองเก่านครศรีธรรมราช

พื้นที่เมืองเก่านครศรีธรรมราช เนื่องจากพื้นที่ศึกษาเป็นพื้นที่ที่มีความสำคัญด้านประวัติศาสตร์ และมีการกำหนดแบ่งพื้นที่อนุรักษ์เป็น 3 บริเวณ เพื่อให้การอนุรักษ์นั้นได้สอดคล้องกับการดำเนินชีวิตของประชาชนในเมืองและสอดคล้องไปกันได้กับการพัฒนาความเจริญของเมือง จึงมีแนวทางการอนุรักษ์ที่ได้จากแนวความคิดของการอนุรักษ์ผสมผสานกับการพัฒนาโดยอาศัยข้อมูลพื้นฐานของเมืองเพื่อนำไปสู่เป้าหมายที่วางไว้อย่างเหมาะสม ดังนี้

1. แนวทางการควบคุมการใช้ประโยชน์ที่ดิน

วัตถุประสงค์ เพื่อเป็นแนวทางการอนุรักษ์เมืองเก่านครศรีธรรมราช โดยกำหนดประเภทการใช้ที่ดิน และขอบเขตการอนุรักษ์ การพัฒนาในแต่ละบริเวณ เพื่อควบคุมการพัฒนาทางกายภาพ รองรับการพัฒนาเศรษฐกิจ และการขยายตัวของประชากรให้สอดคล้องการอนุรักษ์โบราณสถาน แหล่งศิลปกรรม

จากการกำหนดพื้นที่อนุรักษ์เป็น 3 บริเวณ จึงควรมีลักษณะแนวทางการกำหนดการใช้ประโยชน์ที่ดินที่แตกต่างกัน คือ

1.1 พื้นที่อนุรักษ์เพื่อคุณภาพชีวิต วัฒนธรรม และการพักผ่อน

1.2 พื้นที่อนุรักษ์เพื่อการพักผ่อนเชิงพาณิชย์

1.3 พื้นที่รองรับการพัฒนาและการขยายตัวของชุมชนเมือง

จากการแบ่งพื้นที่เป็น 3 ลักษณะที่แตกต่างกัน จะมีแนวทางการกำหนดการใช้ประโยชน์ที่ดิน ดังนี้

ย่านที่อยู่อาศัย

บริเวณพื้นที่อนุรักษ์เพื่อคุณภาพชีวิต วัฒนธรรมและการพักผ่อน ตามสภาพปัจจุบันพื้นที่ในบริเวณนี้โดยส่วนใหญ่เป็นที่ตั้งของศาสนสถานต่างๆ สถานที่ราชการ สถาบันการศึกษา เป็นบริเวณที่เป็นเขตเมืองเก่า 2 เมือง จึงควรกำหนดความสำคัญให้เป็น ย่านประวัติศาสตร์ที่มีความสำคัญทางประวัติศาสตร์มายาวนาน เพื่อให้เกิดความชัดเจนในการดำเนินการจัดทำโครงการใดๆ ในส่วนพื้นที่อยู่อาศัยควรมีการกำหนดให้เป็นย่านที่อยู่อาศัย โดยเป็นประเภทที่อยู่อาศัยหนาแน่นน้อยและที่อยู่อาศัยหนาแน่นปานกลาง พร้อมทั้งมีการควบคุมในด้านความหนาแน่นของการใช้พื้นที่ และควบคุมการใช้ประโยชน์ที่ดินในบริเวณใกล้เคียงกับโบราณสถาน แหล่งศิลปกรรม

บริเวณพื้นที่อนุรักษ์เพื่อการพักผ่อนเชิงพาณิชย์ บริเวณนี้ในปัจจุบันเป็นย่านพาณิชยกรรมที่สำคัญของเมือง มีที่ตั้งโบราณสถาน แหล่งศิลปกรรมที่สำคัญกระจายตัวอยู่บ้าง ดังนั้นการกำหนดการใช้ประโยชน์ที่ดินจึงกำหนดให้เป็นประเภทที่อยู่อาศัยหนาแน่นปานกลาง และที่อยู่อาศัยหนาแน่นมาก

บริเวณพื้นที่รองรับการพัฒนาและการขยายตัวของชุมชนเมือง ในสภาพปัจจุบัน เป็นพื้นที่ที่มีการขยายตัวของการใช้ประโยชน์ที่ดินอย่างรวดเร็ว มีการใช้ประโยชน์ที่ดินประเภทที่อยู่อาศัยหนาแน่นมาก ที่อยู่อาศัยหนาแน่นปานกลาง เนื่องจากมีการพัฒนาเป็นย่านพาณิชยกรรมแห่งใหม่เพื่อแทนที่ย่านเดิมเพื่อที่มีศักยภาพในการพัฒนาน้อยกว่า

ย่านพาณิชยกรรม

บริเวณพื้นที่อนุรักษ์เพื่อคุณภาพชีวิต วัฒนธรรมและการพักอาศัย เนื่องจากเป็นพื้นที่เพื่อการอนุรักษ์เป็นย่านประวัติศาสตร์ ความเป็นย่านพาณิชยกรรมไม่ควรส่งเสริมให้มีความเข้มข้น การค้าพาณิชยกรรมในบริเวณนี้ควรเป็นลักษณะกิจการขนาดที่มีเพื่อการบริการภายในพื้นที่ชุมชน ไม่ควรเป็นถึงขนาดกิจการการค้าส่งต่างๆ

บริเวณพื้นที่อนุรักษ์เพื่อการพักอาศัยถึงพาณิชย์ เนื่องจากเป็นย่านการค้าที่มีพัฒนาการมานาน ลักษณะกิจการการค้าที่มีในพื้นที่ ควรเป็นกิจการที่ไม่ควรก่อให้เกิดความรำคาญ เช่น ไม่ควรเป็นกิจการการค้าส่งขนาดใหญ่ และไม่ควรทำกิจกรรมในพื้นที่ในลักษณะที่ขัดแย้งกับบริเวณรอบข้าง การทำกิจการค้า แผงลอยในวัด

พื้นที่รองรับการพัฒนาและการขยายตัวของชุมชนเมือง เป็นพื้นที่ที่สามารถรองรับกิจการการค้าพาณิชยกรรมต่างๆได้อย่างเต็มที่ รองรับการเดินทางเศรษฐกิจ สถาบันราชการ

พื้นที่ในสวนสถาบันราชการมีการจัดเตรียมพื้นที่ เพื่อการขยายสวนราชการในอนาคตบริเวณทุ่งท่าลาด ซึ่งเป็นพื้นที่ที่มีความกว้าง และได้รับการพัฒนาการสัญจรให้เข้าถึงได้สะดวกขึ้น

ย่านอุตสาหกรรม

เนื่องจากเมืองนครศรีธรรมราชไม่ได้เป็นเมืองที่มีการส่งเสริมให้เป็นเมืองอุตสาหกรรม กิจกรรมด้านอุตสาหกรรมที่เกิดขึ้นจึงเป็นกิจการอุตสาหกรรมในครัวเรือน ขนาดเล็ก ขนาดกลาง ที่ส่งผลกระทบต่อเมืองไม่มาก เป็นการให้บริการในระดับเมือง ระดับจังหวัดเป็นส่วนใหญ่ พื้นที่ที่สามารถดำเนินการได้ควรเป็นพื้นที่รองรับการพัฒนาและการขยายตัวของชุมชนเมือง

2. แนวทางการควบคุมการก่อสร้างอาคาร

วัตถุประสงค์ในการควบคุมการก่อสร้างอาคาร เพื่อการควบคุมสภาพการณ์ทางกายภาพของอาคาร สิ่งก่อสร้างต่างๆให้มีความสวยงาม การใช้ประโยชน์พื้นที่ได้สูงสุดเท่าที่กฎหมายกำหนด และมีความปลอดภัยในการเข้าใช้งาน

การกำหนดแนวทางการควบคุมต้องมีการพิจารณาเป็นแต่ละบริเวณ เนื่องจากสภาพทางกายภาพในแต่ละที่มีความแตกต่างกันออกไป ในบริเวณพื้นที่ศึกษาบางส่วนควรเป็นพื้นที่ที่มีการควบคุมการก่อสร้าง ปรับปรุง ต่อเติมอาคาร สิ่งก่อสร้างต่างๆอย่างเข้มงวด เนื่องจากการมีแนวทางที่จะจัดให้เป็นย่านประวัติศาสตร์ คือ พื้นที่บริเวณที่อนุรักษ์เพื่อคุณภาพชีวิต วัฒนธรรม

และการพักอาศัย และในพื้นที่บริเวณอื่นๆที่มีความเข้มงวดในการควบคุมที่ลดหลั่นกันไปตามสภาพทางกายภาพ และการให้ความสำคัญในการอนุรักษ์โบราณสถาน แหล่งศิลปกรรม

นอกจากนี้การควบคุมการก่อสร้างอาคารยังสามารถส่งผลควบคุมภูมิทัศน์โดยรวมของพื้นที่ให้มีความสวยงามได้ มีผลต่อระดับเส้นขอบฟ้าของบริเวณ ซึ่งควรมีการควบคุมในเรื่องความสูง รูปแบบ ลักษณะทางสถาปัตยกรรมของอาคาร และสิ่งก่อสร้างต่างๆ

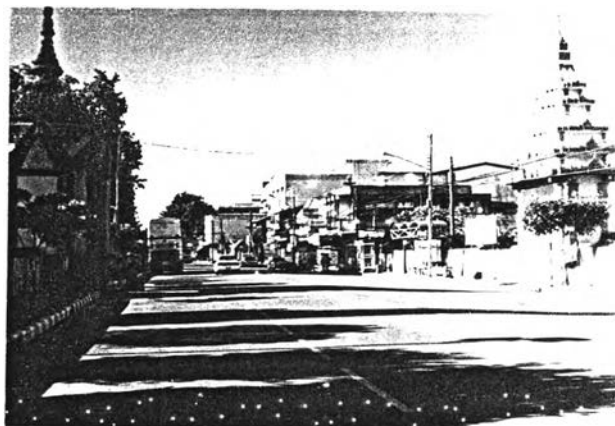
3. แนวทางการอนุรักษ์โบราณสถาน แหล่งศิลปกรรม

วัตถุประสงค์เพื่อการทำนุบำรุง ดูแล สถานที่ โบราณสถาน แหล่งศิลปกรรม และอาคารที่มีคุณค่าทางด้านประวัติศาสตร์ ศิลปสถาปัตยกรรม รวมถึงอาคาร สิ่งก่อสร้างที่มีคุณค่าในลักษณะขององค์ประกอบทางผังเมือง เพื่อให้มีสภาพที่คงอยู่ มีความสวยงาม และสร้างความเชื่อมโยงระหว่างโบราณสถานกับพื้นที่บริเวณใกล้เคียง รวมทั้งเป็นส่วนส่งเสริมความเป็นเอกลักษณ์ของเมือง ภูมิทัศน์ที่ดีของเมือง โดยควรมีระดับของการอนุรักษ์ ดังนี้

พื้นที่ควบคุมการพัฒนาเพื่อการอนุรักษ์

- โบราณสถาน แหล่งศิลปกรรม และบริเวณเขตของโบราณสถาน แหล่งศิลปกรรม ที่มีการประกาศขึ้นทะเบียนการอนุรักษ์ และที่ให้การยอมรับในวงกว้างในด้านประวัติศาสตร์ ศิลปสถาปัตยกรรม เช่น พื้นที่เขตวัดพระมหาธาตุวรมหาวิหาร เขตกำแพงเมือง หอพระอิศวร หอพระนารายณ์ ควรมีการควบคุมการพัฒนาอย่างเข้มงวด

- บริเวณที่เป็นย่านประวัติศาสตร์ บริเวณที่มีอาณาเขตต่อเนื่องจากโบราณสถาน แหล่งศิลปกรรมสำคัญ เช่น บริเวณเมืองพระเวียง บริเวณโดยรอบวัดพระมหาธาตุวรมหาวิหาร บริเวณวัดท่าโพธิ์ เป็นต้น ลักษณะการควบคุมการพัฒนา ควรเป็นลักษณะพื้นที่กึ่งพัฒนา กึ่งอนุรักษ์



ภาพที่ 5.17 บริเวณถนนราชดำเนินด้านวัดพระมหาธาตุวรมหาวิหาร



แผนที่ 5.๕ แสดงพื้นที่อนุรักษ์เพื่อคุณภาพชีวิต วัฒนธรรมและการพาณิชย์ (1)



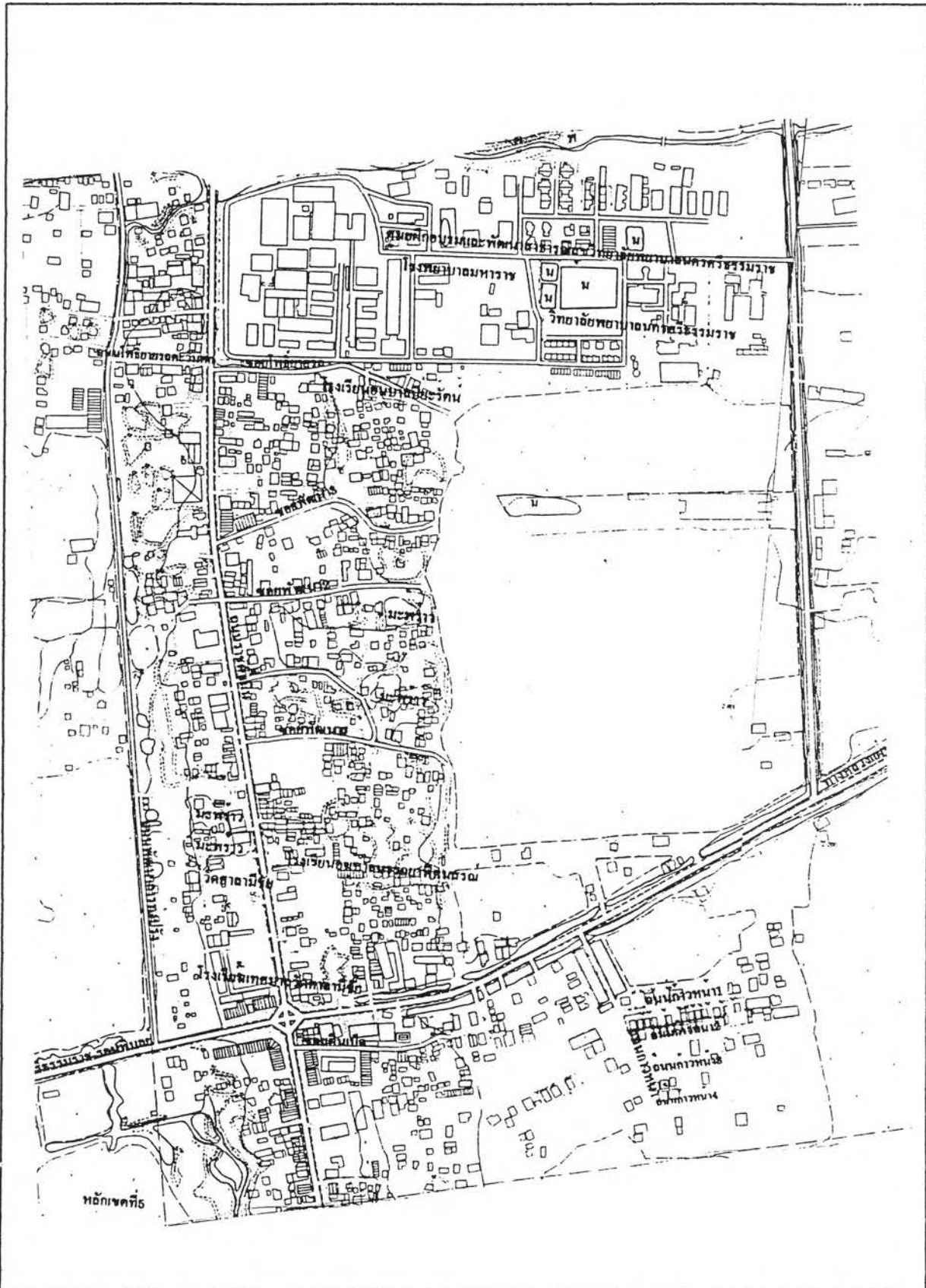
แนวทางการอนุรักษ์เมืองเก่านครศรีธรรมราช



แผนที่ 5.4 แสดงพื้นที่อนุรักษ์เพื่อคุณภาพชีวิต วัดนอธรรมและการพำนัก (3)



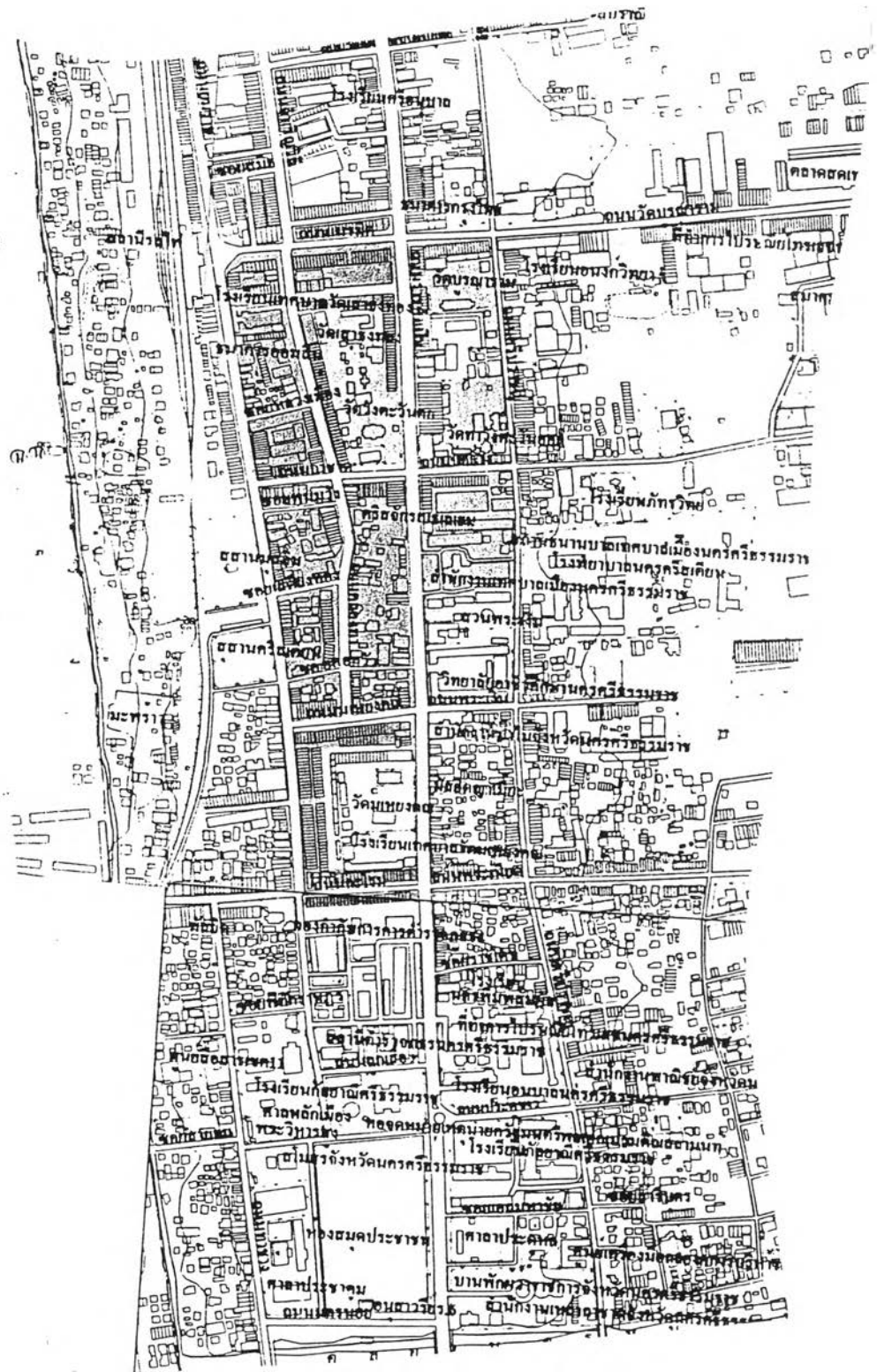
แนวทางการอนุรักษ์เมืองเก่านครศรีธรรมราช



แผนที่ 5.5 แสดงพื้นที่อนุรักษ์เพื่อการพักอาศัยกิ่งพานิชย์ (1)



แนวทางการอนุรักษ์เมืองเก่านครศรีธรรมราช



แผนที่ 5.6 แสดงพื้นที่อนุรักษ์เพื่อการพักอาศัยกึ่งพาณิชย์ (2)



แนวทางการอนุรักษ์เมืองเก่านครศรีธรรมราช

- บริเวณส่วนย่านการค้า เป็นพื้นที่ที่มีการพัฒนาแบบก้าวหน้า มีการพัฒนาพื้นที่ได้อย่างเต็มที่ ตามสภาพการควบคุมเพื่อรักษาสภาพทางกายภาพให้มีความสอดคล้องกันโดยทั่วทั้งเมือง

4. แนวทางการวางแผนระบบโครงข่ายการคมนาคม

เมื่อพิจารณาระบบโครงข่ายการคมนาคมเดิมในเมืองนครศรีธรรมราช ภายในพื้นที่เมืองเก่าและพื้นที่ต่อเนื่องระบบโครงข่ายค่อนข้างสมบูรณ์ แต่ควรปรับปรุงในด้านกายภาพสภาพของถนนที่มีบางส่วนที่ชำรุด ควรได้รับการปรับปรุงให้ดีขึ้น พื้นที่บริเวณที่รองรับการพัฒนาและการขยายตัวของชุมชนเมืองควรมีการปรับปรุงระบบถนนสายย่อยที่เชื่อมต่อระหว่างถนนชอยในพื้นที่ เพิ่มความสะดวกในการติดต่อเข้าถึงพื้นที่

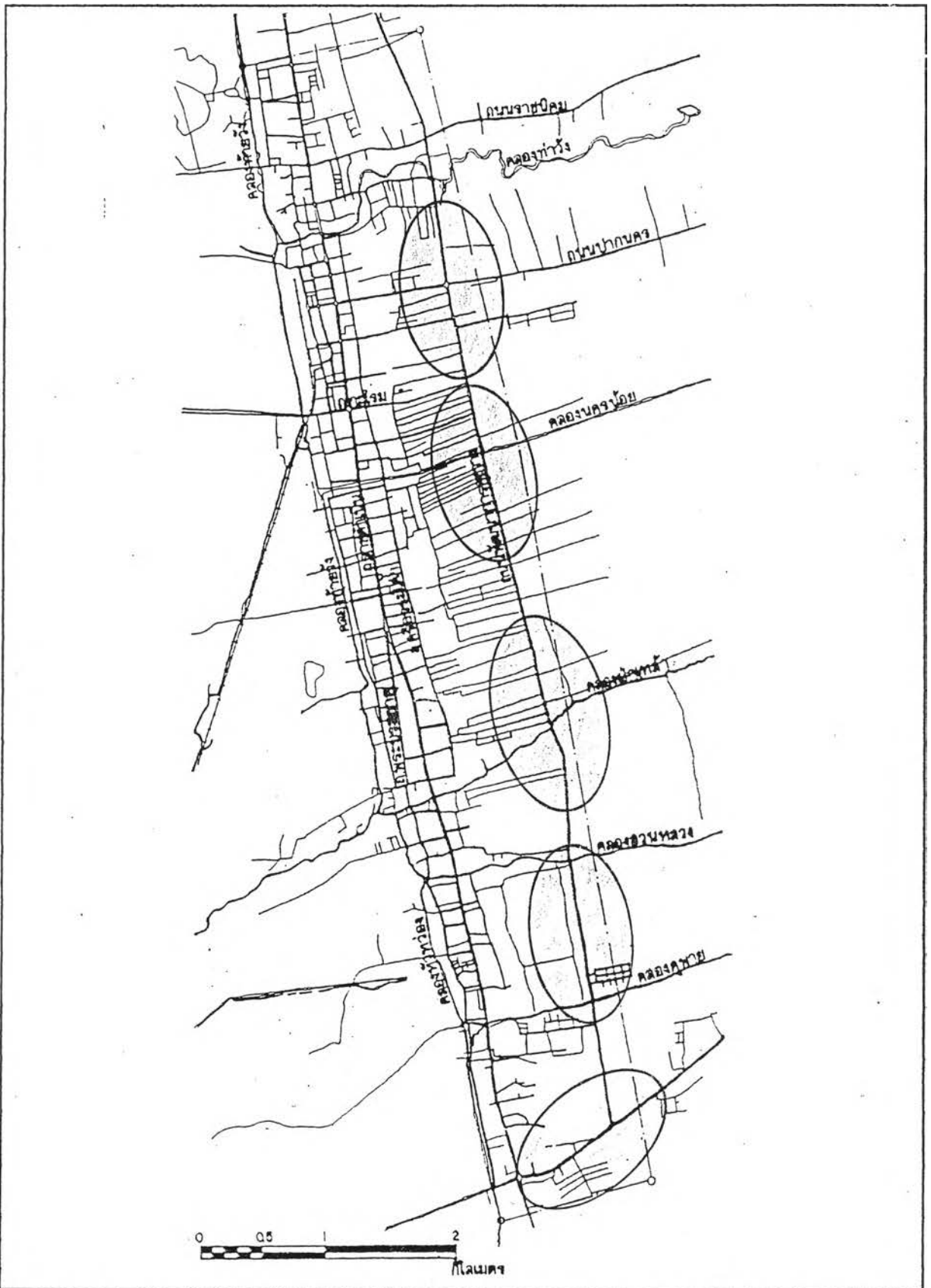
5.6 สรุปแนวทางการอนุรักษ์เมืองเก่านครศรีธรรมราช


จากการกระจายตัวของที่ตั้งสถาปัตยกรรมสำคัญในพื้นที่เมืองที่มีอยู่ทั่วไปเกือบทุกบริเวณของเมืองเก่านครศรีธรรมราช แบ่งเป็นกลุ่มได้ 7 บริเวณตามที่ตั้งของสถาปัตยกรรมสำคัญประกอบด้วยระดับคุณค่าความสำคัญ และวิเคราะห์สภาพปัญหาของเมืองเก่านครศรีธรรมราชได้เป็น 6 ประเด็น คือ

- ปัญหาการใช้ประโยชน์ที่ดิน
- ปัญหาทางด้านเอกลักษณ์ทางสถาปัตยกรรม
- ปัญหาด้านสภาพแวดล้อม
- ปัญหาการทำลายสภาพสถาปัตยกรรมที่สำคัญ
- ปัญหาความเสื่อมโทรมของบริการสาธารณะ
- ปัญหาด้านสังคม

แนวทางการอนุรักษ์เมืองเก่านครศรีธรรมราชที่นำเสนอกล่าวถึงเหตุผล เป้าหมายของการอนุรักษ์ เมืองเก่านครศรีธรรมราช การกำหนดขนาดการอนุรักษ์ โดยวิธีการแบ่งเป็นบริเวณกว้างๆได้ 3 บริเวณ เพื่อเสนอระดับการอนุรักษ์ที่แตกต่างกัน โดยเสนอแนวทางการอนุรักษ์เมืองเก่านครศรีธรรมราชซึ่งมีปัญหาของเมืองเก่านครศรีธรรมราช แนวโน้มการเปลี่ยนแปลงเป็นพื้นฐานในการพิจารณากำหนดแนวทาง ในประเด็น

- แนวทางการควบคุมการใช้ประโยชน์ที่ดิน
- แนวทางการควบคุมอาคาร
- แนวทางการอนุรักษ์โบราณสถาน แหล่งศิลปกรรม
- แนวทางการวางแผนระบบโครงข่ายการคมนาคม



	<p>แผนที่ 5.8 แสดงพื้นที่รองรับการพัฒนาและการขยายตัวของชุมชนเมือง</p>
<p>○ พื้นที่รองรับการพัฒนา และการขยายตัวของชุมชนเมือง</p>	<div style="text-align: right;">  </div> <p>แนวทางการอนุรักษ์เมืองเก่านครศรีธรรมราช</p>

จากแนวทางที่นำเสนอควรมีการกำหนดเป็นแผนงานในการดำเนินการต่อไป และมีมาตรการเป็นสิ่งที่สนับสนุนการดำเนินการ