

บทที่ 2

วรรณคดีและงานวิจัยที่เกี่ยวข้อง

การปกครองท้องถิ่นรูปแบบเทศบาล เป็นการปกครองท้องถิ่นที่มีฐานะเป็นนิติบุคคล มีงบประมาณ ทรัพย์สิน และอำนาจ เป็นของตนเอง ตามพระราชบัญญัติเทศบาล พ.ศ.2476 เพื่อฝึกฝนให้ประชาชนรู้จักปกครองตนเองตามระบอบประชาธิปไตย การจัดองค์การของเทศบาลจึงเหมือนกับรัฐบาล คือมีฝ่ายนิติบัญญัติได้แก่สภาเทศบาล มีฝ่ายบริหารได้แก่คณะเทศมนตรี ขอบเขตและการจัดตั้งเทศบาลจัดตั้งได้ตามความเจริญของท้องถิ่น ซึ่งมีหลักเกณฑ์ ดังต่อไปนี้

เทศบาลตำบล ได้แก่ท้องถิ่นซึ่งได้รับการพิจารณาว่าควรจะต้องเป็นเทศบาลได้ เช่น มีประชากรหนาแน่นพอควร มีความสามารถที่จะปกครองตนเองได้ และมีรายได้พอสมควรที่จะเลี้ยงตนเองได้

เทศบาลเมือง ได้แก่ท้องถิ่นที่เป็นที่ตั้งของศาลากลางจังหวัด หรือท้องถิ่นที่มีชุมชนที่มีประชากรตั้งแต่หนึ่งหมื่นคนขึ้นไป มีความหนาแน่นของประชากรเฉลี่ยแล้วไม่ต่ำกว่าสามพันคนต่อหนึ่งตารางกิโลเมตร มีรายได้พอสมควรที่จะปฏิบัติหน้าที่อันต้องกระทำตามกฎหมายกำหนดให้

เทศบาลนคร ได้แก่ท้องถิ่นที่มีประชากรตั้งแต่ห้าหมื่นคนขึ้นไป มีความหนาแน่นของประชากรเฉลี่ยแล้วไม่ต่ำกว่าสามพันคนต่อหนึ่งตารางกิโลเมตร มีรายได้พอที่จะปฏิบัติหน้าที่อันต้องกระทำตามกฎหมายกำหนดให้

ปัจจุบันประเทศไทยมีเทศบาลรวมทั้งสิ้น 126 เทศบาล แบ่งเป็นเทศบาลนคร 1 เทศบาล เทศบาลเมือง 83 เทศบาล และเทศบาลตำบล 42 เทศบาล

หน้าที่ของเทศบาลก็คล้าย ๆ กับหน้าที่ของรัฐบาล เช่น การรักษาความสะอาด รักษาความสงบเรียบร้อย การบำรุงทางบกทางน้ำ การป้องกันโรคติดต่อ และหน้าที่ที่สำคัญอีกประการหนึ่งของเทศบาลคือการจัดการศึกษา โดยรับผิดชอบโรงเรียนประถมศึกษากลุ่มหนึ่งคือ "โรงเรียนเทศบาล"



เทศบาลกับการจัดการศึกษาระดับประถมศึกษา

จาก พ.ศ.2476 ซึ่งเป็นปีจัดตั้งการปกครองท้องถิ่นรูปแบบเทศบาลเป็นต้นมา เทศบาลได้มีส่วนในการจัดการศึกษาภาคบังคับของไทย พอสรุปโดยสังเขปได้ดังนี้

1. พ.ศ.2478 รัฐบาลได้ประกาศใช้พระราชบัญญัติประถมศึกษา พุทธศักราช 2478 ซึ่งมีสาระสำคัญคือ

1.1 เกณฑ์บังคับเข้าเรียนให้เริ่มเมื่ออายุเด็กย่างเข้าปีที่ 8 (นับปีเกิดเป็น 1 ปีเต็ม) พันเกณฑ์บังคับเข้าเรียนให้เริ่มเมื่ออายุเข้าปีที่ 15

1.2 โอนโรงเรียนประชาบาลในเขตเทศบาลทุกแห่งให้เทศบาลดำเนินการ

1.3 ให้นายอำเภอจัดตั้งโรงเรียนประชาบาลขึ้นทุกตำบลให้เพียงพอแก่ความเป็นอยู่ของตำบลนั้น ๆ

1.4 เลิกเก็บเงินศึกษาพลีที่ค้างชำระ

2. พ.ศ.2491 ได้มีการแก้ไขพระราชบัญญัติข้าราชการพลเรือน พ.ศ.2483 โดยพระราชบัญญัติข้าราชการพลเรือน (ฉบับที่ 4) พ.ศ.2491 เพื่อยกฐานะครูประชาบาลและสารวัตรศึกษาขึ้นเป็นข้าราชการพลเรือน สังกัดกรมสามัญศึกษา กระทรวงศึกษาธิการ

ผลจากการประกาศใช้พระราชบัญญัตินี้คือ ทำให้งานการศึกษาประชาบาลโอนไปขึ้นอยู่กับกระทรวงศึกษาธิการโดยปริยาย

3. พ.ศ.2504 โอนการศึกษาประชาบาลในเขตเทศบาลนครกรุงเทพและธนบุรีให้กลับไปอยู่ในความรับผิดชอบของเทศบาลนครกรุงเทพและธนบุรี

4. พ.ศ.2506 โอนการศึกษาประชาบาลในเขตเทศบาลที่เหลืออยู่ทุกแห่งให้กลับไปอยู่ในความรับผิดชอบของเทศบาลนั้น

5. พ.ศ.2509 โอนโรงเรียนประชาบาลในเขตสุขาภิบาล องค์การบริหารส่วนตำบล และองค์การบริหารส่วนจังหวัด คือ (โรงเรียนประถมศึกษานอกเขตเทศบาลทั่วประเทศ) ให้กลับไปอยู่ในความรับผิดชอบขององค์การบริหารส่วนจังหวัดภายใต้การสนับสนุนส่งเสริมของหน่วยงาน 3 หน่วย ได้แก่ กระทรวงมหาดไทยรับผิดชอบสนับสนุนส่งเสริมทางด้านธุรการ กระทรวงศึกษาธิการด้านวิชาการ และคุรุสภาด้านบริหารงานบุคคล

6. วันที่ 1 ตุลาคม 2523 โอนโรงเรียนประชาบาลในเขตองค์การบริหารส่วนจังหวัดไปสังกัดสำนักงานคณะกรรมการการประถมศึกษาแห่งชาติ กระทรวงศึกษาธิการ

ปัจจุบันหน่วยการปกครองท้องถิ่นที่จัดการศึกษาจึงมีเพียง "กรุงเทพมหานคร" "เทศบาล" และ "เมืองพัทยา" เท่านั้น (อนันต์ อนันตกุล 2529:1-5)

หลักและวิธีการจัดการศึกษาท้องถิ่น

หลักการจัดการศึกษาของท้องถิ่น อาจกล่าวได้ว่าการจัดการศึกษาได้ยึดหลักการเดียวกันกับที่รัฐบาลได้ใช้ในการกำหนดนโยบายกระจายอำนาจในการจัดการศึกษาประชาบาลให้ท้องถิ่นจัด ซึ่งสรุปได้ดังนี้

1. หลักการกระจายอำนาจในการจัดการศึกษาท้องถิ่น ซึ่งเดิมได้รวมอำนาจไว้ในราชการส่วนกลางให้ไปอยู่กับราชการส่วนท้องถิ่น
2. หลักการมอบภาระหน้าที่ในการจัดการศึกษาท้องถิ่นให้อยู่ในความรับผิดชอบของท้องถิ่นและประชาชน ดังที่พระบาทสมเด็จพระมงกุฎเกล้าเจ้าอยู่หัวได้ทรงวางรากฐานการประถมศึกษาไว้แต่เดิม
3. หลักการให้ประชาชนมีส่วนร่วมในการจัดการศึกษาท้องถิ่น รัฐบาลจะเข้าไปมีส่วนเกี่ยวข้องเฉพาะในสิ่งที่ท้องถิ่นและประชาชนยังช่วยตนเองไม่ได้เท่านั้น

วิธีการจัดการศึกษาท้องถิ่น

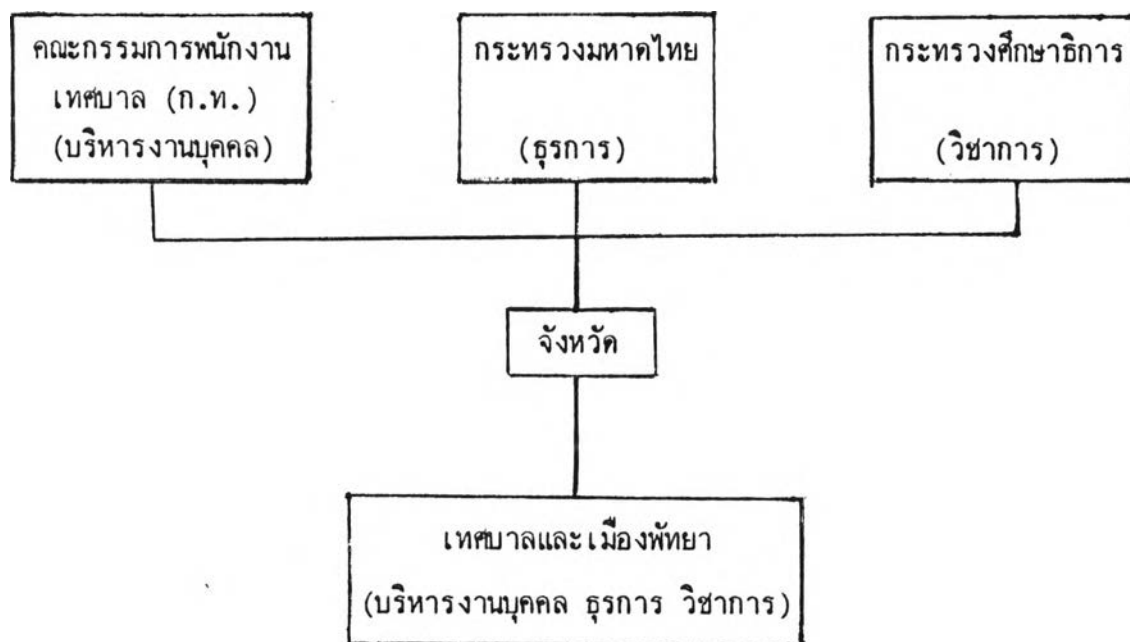
เพื่อให้การบริหารการศึกษาของท้องถิ่นเป็นไปโดยเหมาะสม ทางราชการจึงได้กำหนดแนวทางเกี่ยวกับการบริหารการศึกษาของท้องถิ่นไว้ โดยกำหนดให้ส่วนกลาง คือ กระทรวงศึกษาธิการ กระทรวงมหาดไทย คณะกรรมการพนักงานเทศบาล (ก.ท.) มีหน้าที่ในการส่งเสริมสนับสนุนการจัดการศึกษาของท้องถิ่น โดยทำหน้าที่ดังต่อไปนี้

1. กระทรวงศึกษาธิการ มีหน้าที่รับผิดชอบควบคุมและส่งเสริมงานด้านวิชาการและมาตรฐานการศึกษาท้องถิ่น พิจารณาคำเนินการเกี่ยวกับวุฒิครู คุณภาพการศึกษา การกำหนดหลักสูตรแบบเรียน แนวการสอนตลอดจนการวัดผลการศึกษาและช่วยเหลือในด้านการนิเทศการศึกษา
2. กระทรวงมหาดไทย มีหน้าที่และความรับผิดชอบในการควบคุมส่งเสริมในด้านการเกี่ยวกับนโยบายและการจัดการศึกษาในท้องถิ่นให้เป็นไปตามเป้าหมาย จัดสรรเงินอุดหนุน

จากสำนักงบประมาณ เป็นค่าก่อสร้าง ค่าเงินเดือนและสวัสดิการครู ค่าเครื่องเขียนแบบเรียน และค่าใช้จ่ายเพื่อพัฒนาคุณภาพการศึกษา ตลอดจนเป็นหน่วยประสานงานกับส่วนราชการอื่นที่เกี่ยวข้อง และช่วยเหลือหน่วยการปกครองท้องถิ่น แก้ปัญหาอุปสรรคและข้อขัดข้องต่าง ๆ ที่อยู่ในอำนาจหน้าที่ของกระทรวงมหาดไทย

3. คณะกรรมการพนักงานเทศบาล (ก.ท.) มีหน้าที่ส่งเสริมและวางนโยบายด้านการบริหารงานบุคคล เช่น การบรรจุแต่งตั้ง การกำหนดตำแหน่งของพนักงานครูเทศบาล

ความสัมพันธ์ระหว่างส่วนกลางกับท้องถิ่น



(สำนักงานการศึกษาท้องถิ่น, กรมการปกครอง 2525:7-19)

การบริหารการศึกษาของเทศบาล

กระบวนการบริหารการศึกษา

เนื่องจากรัฐบาลได้มอบหมายเรื่องการจัดการประถมศึกษาให้เทศบาลรับผิดชอบในการดำเนินการดังกล่าวอย่างเต็มที่ โดยถือปฏิบัติให้เป็นไปตามหลักการและนโยบายดังกล่าวแล้วข้างต้น ทั้งนี้ยังคงถือปฏิบัติตามอำนาจหน้าที่และความรับผิดชอบเกี่ยวกับการจัดการประถมศึกษาในเขตเทศบาล ตามพระราชบัญญัติประถมศึกษา พุทธศักราช 2478 ซึ่งพอสรุปได้ดังนี้

1. มีหน้าที่เป็นผู้จัดการประถมศึกษา
2. จัดให้เด็กที่มีอายุถึงเกณฑ์ในเขตเทศบาล ได้เข้าเรียนอย่างทั่วถึง
3. เป็นผู้จัดตั้งและดำรงโรงเรียนเทศบาล
4. ควบคุมและบริหารโรงเรียนเทศบาลในเขตของตน

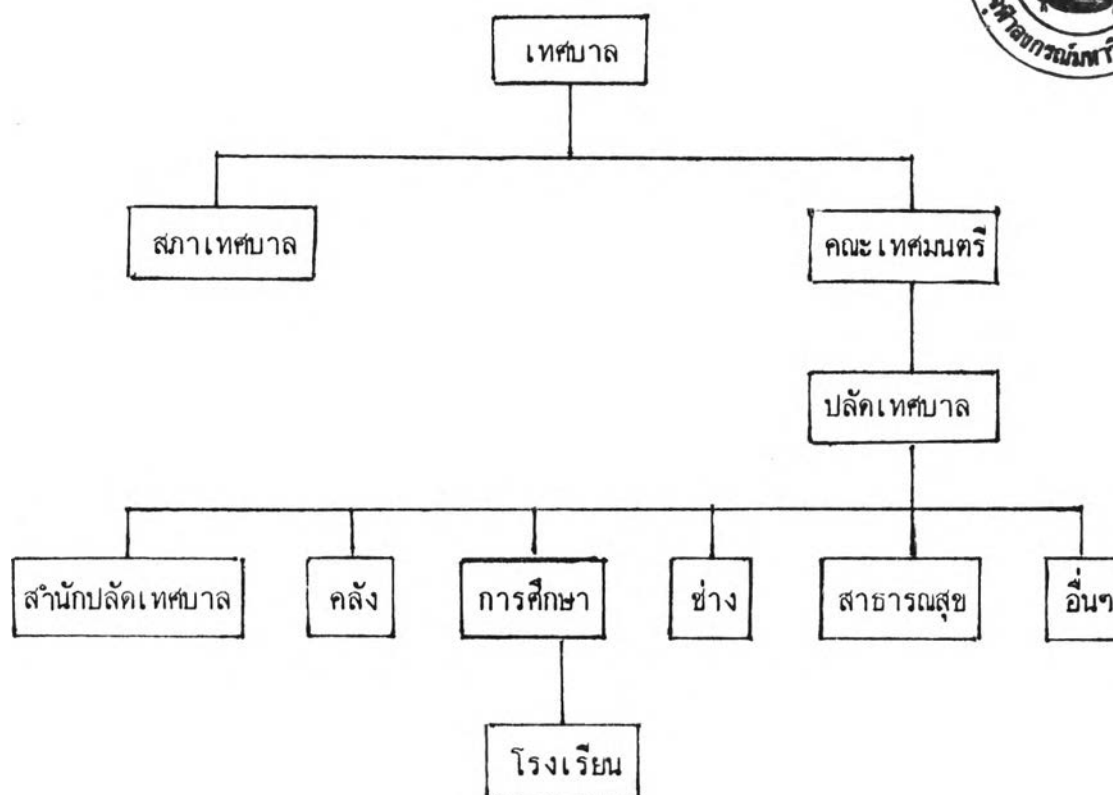
(ซ้ำเสียง วุฒิจันทร์ 2516:184-186)

การบริหารงานการศึกษาของเทศบาลนั้น เทศบาลเป็นผู้บริหารงานและดำเนินการโดยตรง โดยที่กระทรวงมหาดไทย และกระทรวงศึกษาธิการมิได้เข้าไปเกี่ยวข้องในรายละเอียด เพียงแต่ให้การสนับสนุนส่งเสริมให้การดำเนินงานเป็นไปด้วยความเรียบร้อยและบรรลุผลดียิ่งขึ้นไป เทศบาลจึงมีอำนาจที่จะใช้ดุลยพินิจตัดสินใจดำเนินการในเรื่องใด เรื่องหนึ่งได้อย่างเต็มที่ภายในขอบเขตกฎหมายได้กำหนดไว้

เจ้าหน้าที่ที่ปฏิบัติงานการศึกษาของเทศบาล

1. หัวหน้ากอง/ผู้อำนวยการกอง การศึกษา โดยปกติสายงานของฝ่ายต่าง ๆ ในสังกัดเทศบาล ก่อนที่จะถึงขั้นการตัดสินใจของนายกเทศมนตรีจะต้องผ่านการพิจารณาของหัวหน้าฝ่ายที่เกี่ยวข้อง และปลัดเทศบาล ตามลำดับเสียก่อนสำหรับงานการศึกษานั้น หัวหน้ากองการศึกษาหรือผู้อำนวยการกองการศึกษาเป็นผู้รับผิดชอบ จึงถือได้ว่าเป็นบุคคลสำคัญรองลงมาจากปลัดเทศบาล
2. อนุกรรมการพนักงานเทศบาล (อ.ก.ท.) มีหน้าที่เกี่ยวกับการบริหารงานบุคคลของเทศบาล

โครงสร้างการบริหารการศึกษาของเทศบาล



(สำนักงานการศึกษาท้องถิ่น 2525:20)

สถานการณ์ของนักเรียนกับความเสมอภาคในโอกาสทางการศึกษา

ในช่วงเวลาสิบปีที่ผ่านมา ความเสมอภาคของโอกาสทางการศึกษานับเป็นหัวข้อที่นักการศึกษาทั้งในประเทศและในต่างประเทศให้ความสนใจเป็นอย่างยิ่ง ได้มีการทำวิจัยและถกเถียงกันอย่างกว้างขวางว่าอะไรเป็นสาเหตุของความไม่เสมอภาคในด้านการศึกษา ความเป็นที่เสรีภาพและความเสมอภาคยังเป็นหลักการสำคัญของประชาธิปไตย คนก็ยังถกเถียงและต่อสู้ เพื่อหาทางขจัดความไม่เสมอภาคในเรื่องการศึกษาต่อไป

ความเสมอภาคในโอกาสทางการศึกษา

คำว่า "ความเสมอภาค" มิได้หมายความว่า ทุกคนควรได้รับการศึกษาและมีงานอาชีพในระดับเดียวกันหมด แต่หมายความว่าทุกคนควรได้รับโอกาสเท่าเทียมกันในอันที่จะดำเนินชีวิตอยู่ได้อย่างดีที่สุด เท่าที่ความสามารถของตนเองจะอำนวย (คณะกรรมการการศึกษาแห่งชาติ

2517:24) นอกจากนี้ยังมีผู้ให้คำนิยามของคำว่า "ความเสมอภาคในโอกาสทางการศึกษา" ไว้หลายท่าน เช่น

รังสรรค์ ธนพรพันธ์ (2518:52) ได้สรุปความหมายของคำว่า "ความเสมอภาคในโอกาสทางการศึกษา" ไว้ว่า

1. ความเสมอภาคในโอกาสทางการศึกษา หมายถึง สภาวะการดำเนินการให้หลักประกันแก่เด็กแต่ละคนได้ศึกษาเล่าเรียนตลอดระยะเวลาหนึ่งตามความสามารถและสติปัญญา
2. ความเสมอภาคในโอกาสทางการศึกษา หมายถึง ปรัชญาการปฏิบัติที่เด็กทุกคนมีโอกาสได้รับบริการการศึกษาที่มีคุณภาพเท่าเทียมกัน
3. ความเสมอภาคในโอกาสทางการศึกษา หมายถึง สภาวะการปฏิบัติที่เด็กทุกคนได้รับการถ่ายทอดและพัฒนาทักษะและความรู้ขั้นพื้นฐานอันจำเป็นแก่การอยู่รอดแห่งชีวิตและการอยู่ร่วมกันในสังคม

เจมส์ โคลแมน (James Coleman 1975:28) ได้สรุปความหมายของ "ความเสมอภาคทางการศึกษา" ว่า

เป็นการให้การศึกษาคือจะให้เด็กทุกคนได้ศึกษาเล่าเรียนอย่างเต็มที่ เพื่อที่จะลดความเหลื่อมล้ำต่าง ๆ ซึ่งเนื่องมาจากสภาพทางบ้านของเด็กให้น้อยลง อันจะมีผลกระทบต่อชีวิตและการประกอบอาชีพของเด็กในอนาคตด้วย ความเสมอภาคทางการศึกษาเป็นวิถีทางไปสู่โอกาสในชีวิตของบุคคล ผู้สำเร็จการศึกษาระดับต่างกัน ย่อมมีโอกาสในการเลือกอาชีพแตกต่างกันด้วย เช่นผู้สำเร็จการศึกษาระดับประถมศึกษาจะได้ทำงานประเภทหนึ่ง ผู้สำเร็จระดับมัธยมศึกษาหรืออาชีวศึกษาก็ได้ทำงานประเภทหนึ่ง และผู้สำเร็จระดับอุดมศึกษาก็ได้ทำงานอีกประเภทหนึ่ง"

กล่าวโดยสรุปแล้ว "ความเสมอภาคทางการศึกษา" หมายถึง หลักการใน 2 ประการ คือ ความเสมอภาคในการเข้าศึกษาในโรงเรียน และโอกาสที่จะพัฒนาทักษะและความสามารถทางสติปัญญาของเด็กทุกคน โดยไม่คำนึงถึงสภาพแวดล้อมและภูมิหลังของเด็ก

แต่อย่างไรก็ตามจากการศึกษาเอกสารงานวิจัยต่าง ๆ พบว่า สถานภาพของนักเรียนในด้านต่าง ๆ มีอิทธิพลต่อความเสมอภาคทางการศึกษาของนักเรียนเป็นอันมากเกี่ยวกับเอกสารและงานวิจัยต่าง ๆ ที่เกี่ยวข้องกับสถานภาพในแต่ละด้าน คือ เพศ อายุ จำนวนพี่น้องในครอบครัว สมรรถนะผลทางการเรียน สภาพการสมรสของบิดามารดา อาชีพ รายได้ และระดับการศึกษาของบิดามารดาหรือผู้ปกครอง รวมทั้งความสนใจและการสนับสนุนของบิดามารดาหรือผู้ปกครอง พอสรุปได้ดังต่อไปนี้

เพศ

ได้มีผู้วิจัยหลายท่านที่ได้ศึกษาหาความสัมพันธ์ระหว่างเพศกับโอกาสทางการศึกษา เช่น คณะกรรมการการศึกษาแห่งชาติ (2520:17) ได้ศึกษาเกี่ยวกับความเสมอภาคของโอกาสทางการศึกษา พบว่านักเรียนที่ได้ศึกษาต่อส่วนใหญ่เป็นเพศชาย ซึ่งสอดคล้องกับการศึกษาของเอลวี (Alvi 1965:169) ที่ได้ศึกษาถึงสาเหตุที่ทำให้นักเรียนหญิงในภาคพื้นเอเชียที่สำเร็จการศึกษาระดับประถมศึกษาแล้วไม่มีโอกาสศึกษาต่อในระดับมัธยมศึกษา พบว่า ส่วนมากเป็นเพราะความยากจน และมีการจ้างแรงงานเด็กในงานเกษตรกรรม นอกจากนี้ยังเป็นเพราะทัศนคติที่มีต่อการศึกษาของเด็กผู้หญิง นอกจากนั้น ซีเวล และ อาร์มเมอร์ (Sewell and Armer 1966:159-168) กล่าวว่า เพศเป็นตัวแปรที่สำคัญต่อแผนการศึกษาต่อ และกล่าวว่า เด็กชายมีสติปัญญาสูงกว่าเด็กหญิงเล็กน้อย และเด็กชายมีการวางแผนการศึกษาต่อมากกว่าเด็กหญิง ซึ่งแตกต่างจากการศึกษาของเทียมจันท์ จากศึกษาประทีป (2523) ที่ศึกษาเกี่ยวกับองค์ประกอบที่สัมพันธ์กับการศึกษาต่อของนักเรียนชั้นประถมศึกษาปีที่ 6 ในเขตการศึกษา 7 พบว่า เพศ อายุ และลำดับที่ของการเป็นบุตรของนักเรียนเป็นตัวแปรที่ไม่อาจจะนำมาอธิบายหรือสามารถอธิบายได้เพียงเล็กน้อยถึงโอกาสในการเข้าศึกษาต่อและไม่ศึกษาต่อของนักเรียน

จำนวนพี่น้องในครอบครัว

จำนวนพี่น้องในครอบครัวที่ต่างกันอาจส่งผลต่อโอกาสทางการศึกษาให้ต่างกันด้วย จากการศึกษานี้ของ วิลสัน (Wilson อ้างถึงใน สัจจิต อุทรานันท์ 2513:17) พบว่า สาเหตุที่ทำให้เด็กออกจากโรงเรียนกลางคันว่ามาจากครอบครัวที่มีบุตรมากกว่า 5 คน คิดเป็นร้อยละ 75 และจากการศึกษาของ สดาพร ชูโต (2521:116) ซึ่งศึกษาเรื่องโอกาสการเข้าศึกษาในระดับมัธยมศึกษาตอนปลายจำแนกตาม สถานภาพส่วนตัว และผลการเรียนของนักเรียนภาคกลาง พบว่า นักเรียนที่ได้ศึกษาต่อชั้นมัธยมศึกษาปีที่ 4 มีพี่น้อง 1-4 คนได้เข้าศึกษาในโรงเรียนรัฐบาลร้อยละ 35.33 ได้เข้าศึกษาในโรงเรียนราษฎร์ร้อยละ 43.53 นักเรียนที่มีพี่น้อง 4 คนขึ้นไป ได้เข้าศึกษาในโรงเรียนรัฐบาลร้อยละ 64.67 ได้เข้าศึกษาต่อในโรงเรียนราษฎร์ร้อยละ 56.47

ผกาทิพย์ กระหม่อมทอง (2522:63) ได้ศึกษาเปรียบเทียบความมุ่งหวังของบิดามารดาเกี่ยวกับการศึกษาของบุตรในเขตเมืองและชนบทของไทย พบว่า บิดาในเขตเมืองไม่ว่า

จะมีบุตรจำนวนเท่าใดก็ตาม จะมีความมุ่งหวังให้บุตรเรียนในระดับมัธยมศึกษาขึ้นไปสูงกว่าบิดาที่มีบุตรจำนวนเท่ากันแต่อยู่ในเขตชนบท นอกจากนี้ยังพบว่าบิดาในเขตเมืองที่มีบุตรน้อย (1-3 คน) จะมีความมุ่งหวังให้บุตรเรียนในระดับมัธยมศึกษาขึ้นไปสูงกว่าบิดาที่มีบุตรมาก (ตั้งแต่ 7 คนขึ้นไป) ในขณะที่เขตชนบทนั้นบิดาที่มีบุตรมาก (ตั้งแต่ 7 คนขึ้นไป) จะมุ่งหวังให้บุตรเรียนเพียงในระดับประถมศึกษาสูงกว่าบิดาที่มีบุตรน้อย (1-3 คน)

จากการศึกษาของ จรูญ พานิชย์ผลินไชย (2520:182) ได้ศึกษาเกี่ยวกับโอกาสการเข้าศึกษาในระดับมัธยมศึกษาตอนต้น ของนักเรียนในภาคเหนือ พบว่า นักเรียนที่มีจำนวนพี่น้องในครอบครัวเกินกว่า 4 คน ได้เข้าเรียนต่อชั้นมัธยมศึกษาปีที่ 1 ร้อยละ 46 และนักเรียนที่มีจำนวนพี่น้องไม่เกิน 4 คน ได้เข้าเรียนต่อชั้นมัธยมศึกษาปีที่ 1 ร้อยละ 54

ชูเพ็ญศรี วงศ์พุทธา(2514:76) ได้ศึกษาเกี่ยวกับปัจจัยที่ทำให้เด็กวัยรุ่นไทยในชนบทเลือกทำงานหรือศึกษาต่อหลังจากการศึกษาภาคบังคับ พบว่า ขนาดของครอบครัวมีอิทธิพลต่อการศึกษภาคบังคับของบุตร ครอบครัวที่มีบุตรมาก จำนวนร้อยละของบุตรที่ศึกษาต่อจะน้อยกว่าครอบครัวที่มีบุตรน้อยและครอบครัวที่มีบุตรเพียงคนเดียวมีโอกาสศึกษาต่อมากที่สุด

สังค อุทรานันท์ (2513:140) กล่าวว่า ครอบครัวของเด็กที่ได้ศึกษาต่อและไม่ได้ศึกษาต่อ ไม่มีความแตกต่างกันในเรื่องจำนวนสมาชิกในครอบครัวหรือจำนวนบุตรหลานในความรับผิดชอบ

สถานะทาง การสมรสของบิดามารดา

ได้มีผู้ที่สนใจศึกษาเกี่ยวกับสถานะทาง การสมรสของบิดามารดาว่ามีอิทธิพลต่อสภาพการศึกษาของนักเรียนหรือไม่ เช่น คนุคเซน (Knudsen 1965:15-16) พบสาเหตุที่ทำให้ นักเรียนออกจากโรงเรียนกลางคันมีอยู่ 2 ประการคือ เนื่องจากสภาพบ้านแตก และการสอบตกซ้ำชั้นของนักเรียน ซึ่งสอดคล้องกับ โกวาน และ เดมอส (Gowan and Demos 1966:102-103) ได้กล่าวสรุปถึงสาเหตุที่เด็กออกจากโรงเรียนกลางคันว่า ประเด็นที่สำคัญประการหนึ่งคือ ความอบอุ่นทางบ้าน เด็กออกจากโรงเรียนกลางคันส่วนใหญ่มาจากครอบครัวที่บิดามารดาแยกกันอยู่ และ วิลสัน (Wilson อ้างถึงใน สังค อุทรานันท์ 2513:17) พบว่าสาเหตุที่นักเรียนต้องออกจากโรงเรียนกลางคัน มาจากพื้นฐานทางบ้าน ซึ่งเป็นสภาพบ้านแตก (Broken home)

สัมฤทธิ์ผลทางการเรียน

เด็กที่มีสัมฤทธิ์ผลทางการเรียนแตกต่างกันนั้นจะมีความเสมอภาคในโอกาสทางการศึกษาแตกต่างกันหรือไม่ เรื่องนี้มีผู้ที่สนใจศึกษาทั้งในประเทศและต่างประเทศไว้ดังนี้

จรรยา พานิชย์ผลินไชย (2520:179) ได้ศึกษาเกี่ยวกับโอกาสการเข้าศึกษาในระดับมัธยมศึกษาตอนต้นของนักเรียนในภาคเหนือ พบว่า นักเรียนที่มีผลการเรียนสูงมีโอกาสเข้าศึกษาต่อชั้นมัธยมศึกษาปีที่ 1 มากที่สุด รองลงมาเป็นกลุ่มนักเรียนที่มีผลการเรียนปานกลาง และผู้ที่มีโอกาสน้อยที่สุด คือนักเรียนที่มีผลการเรียนต่ำ

อุทม ภูประคิษฐ์ (2520:154-155) ศึกษาเกี่ยวกับ โอกาสการเข้าศึกษาในระดับมัธยมศึกษาตอนต้น โดยจำแนกตามประเภทโรงเรียน สถานภาพส่วนตัวและผลการเรียนของนักเรียนในภาคตะวันออกเฉียงเหนือ พบว่า ผลการเรียนที่แตกต่างกันของนักเรียนไม่ทำให้โอกาสทางการศึกษาต่อชั้นมัธยมศึกษาปีที่ 1 แตกต่างกัน แต่จะมีโอกาสเลือกเรียนในโรงเรียนประเภทต่าง ๆ แตกต่างกัน กล่าวคือ โรงเรียนในโครงการพัฒนาโรงเรียนมัธยมในส่วนภูมิภาค (ค.ม.ภ.) มีแนวโน้มที่จะมีนักเรียนที่มีผลการเรียนอยู่ในกลุ่มสูงมีจำนวนมากที่สุด รองลงมาได้แก่โรงเรียนในโครงการปรับปรุงโรงเรียนมัธยมในชนบท (ค.ม.ช.) โรงเรียนในโครงการโรงเรียนมัธยมแบบประสม (ค.ม.ส.) และโรงเรียนมัธยมสามัญ ส่วนโรงเรียนราษฎร์เป็นอันดับสุดท้าย

เทียมจันทร์ จาคุกัญญาประทีป (2523:74) ได้ศึกษาเกี่ยวกับองค์ประกอบที่สัมพันธ์กับการศึกษาต่อของนักเรียนชั้นประถมศึกษาปีที่ 6 ในเขตการศึกษา 7 พบว่า นักเรียนที่มีสัมฤทธิ์ผลทางการเรียนสูง ได้เข้าศึกษาต่อมากกว่านักเรียนที่มีสัมฤทธิ์ผลทางการเรียนต่ำ

จันทนา นนทิก (2521:133) ได้ศึกษาวิเคราะห์เกี่ยวกับสถานภาพส่วนตัวของนักเรียนที่มีโอกาสศึกษาต่อ ในโรงเรียนมัธยมศึกษาตอนต้นในภาคกลาง พบว่า นักเรียนที่มีโอกาสศึกษาต่อในชั้นมัธยมศึกษาตอนต้นส่วนมากเป็นผู้ที่มีสัมฤทธิ์ผลทางการเรียนสูงกว่าผู้ที่ไม่มีโอกาสศึกษาต่อชั้นมัธยมศึกษาตอนต้น

ทิล วิลเฟิล (Deal Wolfle 1969:217) ได้พบว่า เด็กฉลาดทำคะแนนได้ดีกว่าเด็กเรียนอ่อน ในการคัดเลือกบุคคลเพื่อเข้าศึกษาต่อหรือเพื่อประกอบงานใด ๆ ก็ตาม ย่อมต้องการผู้ที่มีความเฉลียวฉลาด เพื่อสะดวกแก่การศึกษาต่อหรือประกอบกิจการงานนั้นให้สำเร็จไปด้วยดี และมักเลือกผู้ที่สอบได้คะแนนสูงสุดเป็นอันดับแรก ส่วนประกอบอื่น ๆ มักจะพิจารณาเป็นอันดับรองลงไป

เฟลด์ (Floud 1969:216) พบว่าในประเทศอังกฤษผู้ที่จะได้ศึกษาต่อในโรงเรียนมัธยมศึกษา (Grammar School) จะต้องผ่านการทดสอบสติปัญญาเสียก่อน ถ้าได้คะแนนสูงตามเกณฑ์จึงจะมีสิทธิ์ได้เรียนต่อในโรงเรียนมัธยมศึกษาชั้น

ซัลลิแวน (Sullivan 1969:232) ได้ศึกษาเกี่ยวกับการออกจากโรงเรียนกลางคันของนักเรียนชาติในโรงเรียนเตรียมอุดมศึกษาแห่งหนึ่งในมลรัฐจอร์เจีย สหรัฐอเมริกา พบว่า ผู้ที่ออกจากโรงเรียนกลางคันกับผู้ที่มีโอกาสเรียนอยู่มีความแตกต่างกัน พวกที่ออกจากโรงเรียนกลางคันร้อยละ 74.1 มักจะสอบตกในวิชาต่าง ๆ ส่วนผู้ที่ยังอยู่เป็นผู้ที่เคยสอบตกเพียงร้อยละ 25.9 เท่านั้น

กรีน (Green 1971:24) ได้แสดงความเห็นว่า โอกาสทางการศึกษาที่เท่ากันนั้น สิ่งสำคัญประการหนึ่งก็คือผลที่ได้จากการศึกษาซึ่งมักจะวัดจากสัมฤทธิ์ผลทางการเรียน ผู้ที่มีผลสัมฤทธิ์ทางการเรียนต่ำ ควรได้รับการส่งเสริมด้วยเทคนิควิธีการสอน เพื่อให้ได้สัมฤทธิ์ผลทางการเรียนที่ใกล้เคียงกัน เขากล่าวว่าไม่จำเป็นที่บุคคลจะต้องมีสัมฤทธิ์ผลทางการเรียนเท่ากันทุกคน แต่ไม่ควรให้แตกต่างกันมากนัก เพื่อลดช่องว่างทางสังคมด้วย

จากการศึกษาเรื่องความเสมอภาคทางการศึกษา ที่นักเรียนได้รับไม่เท่ากันในประเทศไทย (Thailand Department of Elementary and Adult Education, อ้างถึงใน จันทนา นนทิก 2521:25-26) พบว่านักเรียนที่ไม่มีโอกาสได้ศึกษาต่อในโรงเรียนนั้นมิสาเหตุจากการที่มีสัมฤทธิ์ผลทางการเรียนต่ำกว่าเกณฑ์มาตรฐาน ซึ่งคล้ายคลึงกับการศึกษาของวิตตี (Witty 1967:78) ที่พบว่านักเรียนที่ไม่มีโอกาสศึกษาต่ออันเป็นเพราะเป็นผู้มีสติปัญญาไม่ดี เช่นเดียวกับข้อค้นพบของ เซคสกี (Sechjski 1968:220-226) ซึ่งได้ศึกษาสภาพการศึกษาในมณฑล โวจโวจินา (Province of Vojvodina) พบว่าความสูญเสียไปทางการศึกษาเนื่องจากเด็กไม่ได้เรียนต่อจากระดับประถมศึกษาชั้นนั้น สาเหตุเนื่องมาจากการที่เด็กมีสัมฤทธิ์ผลทางการเรียนต่ำและเคยตกซ้ำชั้นบ่อย ๆ

อาชีพของบิดามารดาหรือผู้ปกครอง

จากการศึกษาเอกสารและผลงานวิจัยต่าง ๆ ที่ผ่านมาพบว่า อาชีพของบิดามารดาหรือผู้ปกครองมีความสัมพันธ์กับโอกาสทางการศึกษาของนักเรียนอย่างมาก เช่น

จากรายงานการศึกษาวิจัยของกรมสามัญศึกษา (2519:12-24) เกี่ยวกับสาเหตุที่เด็กไม่เข้าสอบในโรงเรียนประชาบาล จังหวัดกาญจนบุรี พบว่า สาเหตุประการสำคัญคือ อาชีพหลักของผู้ปกครองของนักเรียนที่ใช้เป็นกลุ่มตัวอย่างประชากรส่วนใหญ่จะประกอบอาชีพ ทำไร่ ทำนา รับจ้าง และอาชีพเบ็ดเตล็ดอื่น ๆ ซึ่งอาชีพเหล่านี้เป็นอาชีพที่กระทำเพื่อการยังชีพในแต่ละวันเท่านั้น จึงไม่ได้สนใจในการเรียนของบุตร แม้ว่าบุตรจะไม่ไปโรงเรียนหรือไม่เข้าสอบก็มิได้สนใจ คงสนใจเฉพาะการให้บุตรช่วยงานเท่านั้น

สังข์ อุทรานันท์ (2513:140-142) ได้ศึกษาเกี่ยวกับ สถานภาพทางเศรษฐกิจ สังคม และสภาวะเกี่ยวกับตัวเด็กบางประการที่ทำให้เด็กไม่เข้าเรียนต่อในชั้นประถมศึกษาตอนปลายในเขตการศึกษาภาคบังคับ จังหวัดเชียงใหม่ พบว่า ผู้ปกครองของเด็กที่ไม่เรียนต่อส่วนใหญ่ประกอบอาชีพ เกษตรกรรมและ รับจ้าง ส่วนผู้ปกครองของเด็กกลุ่มที่เรียนต่อส่วนมากจะประกอบอาชีพ รับราชการ ค้าขาย และช่างฝีมือ

ผกาทิพย์ กระหม่อมทอง (2521:63) ก็มีข้อค้นพบที่คล้ายคลึงกับ สังข์ อุทรานันท์ กล่าวคือ พบว่า บิดาที่ประกอบอาชีพที่ใช้ความรู้ความสามารถสูง เช่น รับราชการ พ่อค้า ช่างบริการ มีความต้องการให้บุตรเรียนในระดับสูง มากกว่าบิดาที่ประกอบอาชีพที่ใช้ความรู้ความสามารถต่ำ เช่น อาชีพเกษตรกรรม

จันทนา นนทิก (2521:117-118) ได้ศึกษาความสัมพันธ์ระหว่างสถานภาพทางเศรษฐกิจ และสังคมของครอบครัว กับประเภทของโรงเรียนที่นักเรียนเข้าศึกษาต่อ พบว่า นักเรียนที่มีผู้ปกครองอาชีพรับจ้างและ เกษตรกร จะเข้าเรียนในโรงเรียนมัธยมศึกษาสามัญมาก เพราะ เป็นโรงเรียนที่อยู่ในเขตเกษตรกรรมหรือเป็นโรงเรียนประจำอำเภอ ส่วนนักเรียนที่เข้าเรียนในโรงเรียนมัธยมแบบประสมนั้นจะมีผู้ปกครองที่มีอาชีพธุรกิจและอาชีพอื่น ๆ มาก อาจเป็นเพราะว่าผู้ปกครองที่เป็นนักธุรกิจนั้นเห็นความสำคัญของโรงเรียนที่มีการสอนวิชาเลือกตามความถนัดของนักเรียน ส่วนนักเรียนที่เข้าเรียนในโรงเรียนโครงการพัฒนาโรงเรียนมัธยมศึกษาส่วนภูมิภาคและโรงเรียนราษฎร์นั้น มีผู้ปกครองที่ประกอบอาชีพรับราชการ และค้าขาย

อุดม ภูंपระดิษฐ์ (2521:159) ได้ศึกษาเกี่ยวกับ โอกาสการเข้าศึกษาในระดับมัธยมศึกษาตอนต้น จำแนกตามประเภทโรงเรียน สถานภาพส่วนตัว และผลการเรียนของนักเรียนในภาคตะวันออกเฉียงเหนือ พบว่า สัดส่วนของนักเรียนที่บิดามารดามีอาชีพแตกต่างกัน ได้เข้าศึกษาต่อในชั้นมัธยมศึกษาปีที่ 1 ในโรงเรียนประเภทต่าง ๆ แตกต่างกันอย่างมีนัยสำคัญทางสถิติที่ระดับ .01

จากการศึกษาของเทียมจันท์ จากทัศนญาประทีป (2523:74) พบว่า นักเรียนที่มีบิดามารดาประกอบอาชีพธุรกิจ รับราชการ และค้าขาย ได้เข้าศึกษาต่อระดับมัธยมศึกษามากกว่านักเรียนที่มีบิดามารดาประกอบอาชีพรับจ้างและเกษตรกรรม และพบว่า นักเรียนที่ได้ศึกษาต่อส่วนใหญ่แล้วมารดาจะประกอบอาชีพมากกว่ามารดาของนักเรียนที่ไม่ได้ศึกษาต่อ

ในต่างประเทศก็ได้มีนักการศึกษาให้ความสนใจศึกษาเกี่ยวกับอาชีพของบิดามารดากับโอกาสทางการศึกษาของเด็กอย่างกว้างขวางเช่นกัน เช่น

เอ็ดดี้ (Eddy 1969:2558-2559) ได้ศึกษาเพื่อจัดลำดับองค์ประกอบที่มีอิทธิพลต่อการศึกษาและเลือกอาชีพของนักเรียนจากมากไปหาน้อย พบว่า อาชีพของบิดามารดามีอิทธิพลมากที่สุด

ซีลแลน (Clellen 1962:266) พบว่าระดับอาชีพของบิดามีความสัมพันธ์ทางบวกกับโอกาสการเข้าศึกษาต่อในมหาวิทยาลัย กล่าวคือ ถ้าบิดามีระดับอาชีพสูง บุตรจะมีแนวโน้มที่จะได้เข้าศึกษาต่อในมหาวิทยาลัยด้วย

โกเบิล (Goble 1957:145-150) ได้ศึกษาเกี่ยวกับปัญหานิสิตที่ลาออกจากมหาวิทยาลัยไม่อาจมีกลางคันพบว่า ผู้ที่เรียนจบส่วนมากมีผู้ปกครองประกอบอาชีพที่ใช้วิชาชีพชั้นสูง ส่วนนิสิตที่ออกจากมหาวิทยาลัยก่อนที่จะสำเร็จการศึกษานั้นส่วนมากผู้ปกครองประกอบอาชีพเป็นเสมียน ขายเป็น หรือประกอบกิจการกรรม

เฟลาค์ และ ฮัลเซย์ (Floud and Halsey 1969:213) พบว่าโอกาสในการเข้าศึกษาต่อในระดับอุดมศึกษาของนักเรียนในสหรัฐอเมริกา ที่สำเร็จจากโรงเรียนมัธยมศึกษาตอนปลาย (Senior High School) หรือโรงเรียนมัธยมศึกษา (Grammar School) ระดับของสังคมที่แตกต่างกัน จะมีโอกาสเข้าเรียนแตกต่างกัน ผู้ที่มีผู้ปกครองประกอบอาชีพชั้นสูง มักจะมีโอกาสเข้าศึกษาต่อในระดับอุดมศึกษาสูงกว่าผู้ที่มีผู้ปกครองประกอบอาชีพในระดับต่ำ แม้ว่าจะเป็นผู้ที่มีสติปัญญาในระดับเดียวกันก็ตาม

สโมค (Smoke 1975:160) ได้ทำการวิจัยเปรียบเทียบนักศึกษาที่เรียนสำเร็จและไม่สำเร็จจากวิทยาลัยอินเดียนาในปีการศึกษา 1975 พบว่า นักศึกษาที่เรียนไม่สำเร็จนั้นเป็นนักศึกษาที่มาจากชนบทมากกว่านักศึกษาที่พักอยู่หรือเป็นคนที่อยู่ในตัวเมืองถึง 2 เท่า บุตรของผู้ทำงานอาชีพชั้นสูงมีโอกาสเรียนสำเร็จประมาณ 65% ของนักเรียนที่เข้าเรียนทั้งหมด

เอลเดอร์ (Elder 1965:85) กล่าวว่า บิดาของนักเรียนที่ทำงานรับราชการ หรือพนักงานเจ้าหน้าที่ตามสำนักงานต่าง ๆ บุตรมักเรียนต่อในระดับมัธยมศึกษาเป็นอย่างต่ำ

จากเอกสารและงานวิจัยดังกล่าวจะเห็นได้ว่าอาชีพของบิดามารดาหรือผู้ปกครองนั้น มีความสัมพันธ์กับโอกาสทางการศึกษาของเด็กอย่างมาก เพราะบิดามารดาหรือผู้ปกครองที่มีอาชีพต่างกันนั้น ย่อมมีแนวคิดและเหตุผลในการจัดการศึกษาให้กับบุตร ธิดา แตกต่างกันอย่างใดก็ตาม เรื่องของอาชีพนี้ย่อมส่งผลไปสู่รายได้และสถานะทางเศรษฐกิจของครอบครัวด้วย

รายได้ของบิดามารดาหรือผู้ปกครอง

รายได้ของบิดามารดาหรือสถานะทางเศรษฐกิจของครอบครัวมีความสัมพันธ์ต่อโอกาสทางการศึกษาของเด็ก กล่าวคือ สถานภาพทางเศรษฐกิจของครอบครัวจะเป็นปัจจัยที่สำคัญที่สุดที่จะบ่งบอกได้ว่าครอบครัวใดจะมีความสามารถในการสนับสนุนการศึกษาของบุตรให้ได้ศึกษาเล่าเรียนในระดับสูงหรือไม่ เกี่ยวกับความสัมพันธ์ระหว่างสถานภาพทางเศรษฐกิจของครอบครัวกับโอกาสทางการศึกษาของเด็กนั้น ได้มีผู้ให้ความสนใจศึกษาค้นคว้าและให้แนวคิดไว้หลายท่าน เช่น

จากการศึกษาของ สังกัด อุทรานันท์ (2513:142) เรื่อง สถานภาพทางเศรษฐกิจ สังคม และสถานะเกี่ยวกับตัวเด็กบางประการที่ทำให้เด็กไม่เข้าเรียนต่อในชั้นประถมศึกษาตอนปลายในเขตการศึกษามัคบังคับ จังหวัดเชียงใหม่ พบว่า นักเรียนที่จะไม่เรียนต่อส่วนใหญ่มีหนังสือเรียนไม่ครบ มีสมุดสำหรับเขียนไม่เพียงพอ และมีเครื่องเขียนคือดินสอ ไม้บรรทัด และยางลบ ไม่ครบ ส่วนเด็กที่จะเรียนต่อจะมีลักษณะตรงกันข้าม และเมื่อเด็กกลุ่มที่จะไม่เรียนต่อขอเครื่องเรียนจากผู้ปกครอง เด็กเหล่านี้จะต้องรอหลาย ๆ วัน จึงจะได้รับเครื่องเรียนตามที่ต้องการ

ศักดิ์ ผาสุนิรันตร์ (2513:296) พบว่าชาวชนบทส่วนใหญ่ยังนิยมส่งลูกเข้าเรียนเพียงชั้นประถมศึกษาปีที่ 1-4 ซึ่งยังเป็นการศึกษามัคบังคับเท่านั้น เพราะหัวหน้าครอบครัวเหล่านั้นเกรงว่าจะไม่มีเงินพอในการส่งให้ลูกเรียนหนังสือต่อไป

นภดล คุ่มประวดี (2517:70) ได้ศึกษาเกี่ยวกับ ความมุ่งหวังของบิดามารดาในเขตชนบทไทยเกี่ยวกับการศึกษาของบุตร พบว่า ครอบครัวที่มีฐานะดีส่วนใหญ่มีความต้องการให้บุตรได้รับการศึกษาระดับมัธยมศึกษาขึ้นไปมากกว่าครอบครัวที่มีฐานะยากจนและอัตราส่วนของความ

ต้องการให้บุตรได้รับการศึกษาในระดับมัธยมศึกษาจะลดลงตามลำดับของระดับฐานะทางเศรษฐกิจของครอบครัว

การศึกษาของ นาคล คัมประวัตี นี้จะคล้ายคลึงกับการศึกษาของ ผกาทิพย์ กระทบทอง (2521:63) ซึ่งได้ศึกษาเกี่ยวกับ ความมุ่งหวังของบิดาเกี่ยวกับการศึกษาของบุตรในเขตเมืองและชนบทของประเทศไทย พบว่า บิดาที่อาศัยอยู่ในเขตเมืองทุกระดับฐานะทางเศรษฐกิจ มีความมุ่งหวังให้บุตรเรียนในระดับมัธยมศึกษาขึ้นไปมากที่สุด รองลงมามุ่งหวังให้บุตรเรียนเท่าที่สามารถ และบิดาที่มีฐานะร่ำรวยจะมีความมุ่งหวังให้บุตรเรียนในระดับมัธยมศึกษาสูงกว่าบิดาฐานะปานกลางและยากจน ส่วนบิดาในเขตชนบทจะมุ่งหวังให้บุตรเรียนในระดับประถมศึกษามากที่สุด โดยเฉพาะอย่างยิ่งบิดาที่มีฐานะยากจนจะมุ่งหวังให้บุตรเรียนในระดับประถมศึกษาเท่านั้น

จากการศึกษาของ เทียมจันทร์ จาคุกัญญาประทีป (2523:81) พบว่า รายได้ของบิดามารดาเป็นตัวแปรหนึ่งที่ทำให้นักเรียนได้เข้าศึกษาต่อและไม่ได้เข้าศึกษาต่อระดับมัธยมศึกษา นักเรียนที่ได้ศึกษาต่อนั้นบิดามารดาจะมีรายได้สูงกว่านักเรียนที่ไม่ได้ศึกษาต่อ

จากการวิเคราะห์สถานภาพส่วนตัวของนักเรียนที่มีโอกาสศึกษาต่อในโรงเรียนมัธยมศึกษาตอนต้น ในภาคกลาง ของ จันทนา นนทิก (2521 : 132) พบว่า ฐานะเศรษฐกิจของครอบครัว มีผลเกี่ยวข้องกับการเข้าเรียนของนักเรียนในโรงเรียนประเภทต่าง ๆ ด้วย นักเรียนในโรงเรียนมัธยมศึกษาสายสามัญและโรงเรียนราษฎร์จะอยู่ในครอบครัวที่มีฐานะทางเศรษฐกิจสูงกว่านักเรียนในโรงเรียนประเภทอื่น ทั้งนี้เป็นเพราะว่าโรงเรียนทั้ง 2 ประเภทนี้มีหลักสูตรสายสามัญที่มุ่งให้นักเรียนเรียนหนักทางด้านวิชาการ เพื่อส่งเสริมให้นักเรียนเรียนต่อในระดับสูงต่อไป ครอบครัวที่มีฐานะ เศรษฐกิจดีจึงไม่เคียดรอนที่จะให้บุตรหลานของตนเองเรียนวิชาชีพที่ต้องจบออกมาประกอบอาชีพโดยเร็ว จึงนิยมส่งบุตรหลานเข้าเรียนในโรงเรียนนี้ ถึงแม้ว่าจะต้องเสียค่าใช้จ่ายมากในโรงเรียนราษฎร์ก็ตาม สำหรับโรงเรียนมัธยมแบบประสมพบว่าผู้ปกครองนักเรียนที่มีฐานะทางเศรษฐกิจของครอบครัวต่ำมากที่สุด และปานกลางรองลงมา ทั้งนี้เพราะหลักสูตรมัธยมแบบประสมนั้นเป็นหลักสูตรที่มีวิชาเลือกเป็นวิชาชีพที่นักเรียนสามารถเลือกเรียนตามความถนัด และเมื่อจบชั้นมัธยมแล้วก็สามารถประกอบอาชีพได้ ดังนั้นผู้ปกครองที่มีฐานะ เศรษฐกิจต่ำจึงพอใจให้บุตรหลานได้เรียนโรงเรียนมัธยมแบบประสม เพื่อจะได้จบออกมาทำงานช่วยเหลือทางบ้านโดยเร็วสำหรับในโรงเรียนโครงการพัฒนาโรงเรียนมัธยมในส่วนภูมิภาค พบว่า ผู้ปกครองนักเรียนที่มีฐานะทางเศรษฐกิจปานกลางและสูงเป็นส่วนมาก เพราะโรงเรียนในโครงการพัฒนาโรงเรียนมัธยมส่วนภูมิกาคนี้ เป็นโรงเรียนขนาดใหญ่อยู่ในตัวเมือง ในเขตที่ประชาชนมีฐานะ

เศรษฐกิจปานกลางและสูงมาก ดังนั้นผู้ประกอบการที่มีฐานะดีจึงนิยมส่งบุตรหลานเข้าเรียนในโรงเรียนประเภทนี้

ผลการศึกษาของ จันทนา นนทกร นี้สอดคล้องกับผลการวิจัยของ สุพจน์ ประเสริฐศรี (2517:87) ที่พบว่านักเรียนที่มีโอกาสได้เข้าเรียนในโรงเรียนขนาดใหญ่ มีอุปกรณ์การสอนดี ครูดี มักเป็นนักเรียนที่มาจากครอบครัวที่มีฐานะทางเศรษฐกิจดี ส่วนนักเรียนที่ได้เข้าเรียนในโรงเรียนโครงการปรับปรุงโรงเรียนมัธยมในชนบท และโรงเรียนในโครงการทดลองสอนวิชาชีวะในโรงเรียนมัธยมระดับตำบลในชนบท เป็นนักเรียนที่มาจากครอบครัวที่มีฐานะเศรษฐกิจต่ำมากที่สุด เพราะโรงเรียนสองประเภทนี้เป็นโรงเรียนของชุมชนในชนบท ส่วนมากฐานะของประชาชนในเขตที่ตั้งของโรงเรียนค่อนข้างต่ำ และการที่นักเรียนจะเดินทางไปเรียนในโรงเรียนที่อยู่ห่างไกลออกไปก็เป็นการลำบากสิ้นเปลืองค่าใช้จ่ายมาก จึงจำเป็นต้องเรียนในโรงเรียนที่อยู่ใกล้หมู่บ้านของตน

ส่วนการศึกษาวิจัยในต่างประเทศ พบว่าปัญหาทางเศรษฐกิจมีส่วนสัมพันธ์กับการขาดโอกาสทางการศึกษาของนักเรียน เช่น ในเม็กซิโก จากการประชุมกลุ่มละตินอเมริกาในปี 1963 ไบรเมอร์ และ พอลลี่ (Brimer and Pauli 1971:37) สรุปผลว่าปัจจัยสำคัญและมีความสัมพันธ์อย่างใกล้ชิดที่ทำให้นักเรียนมีโอกาสไม่เท่าเทียมกันทางการศึกษานั้น คือ ระดับเศรษฐกิจสังคม และวัฒนธรรมของครอบครัว

ในต้นปี ค.ศ.1970 โออีซีดี (OECD : Organization for Economic Co-operation and Development, อ้างถึงใน จันทนา นนทกร(2521:2-23) ได้เขียนเรื่องความเสมอภาคทางการศึกษา กล่าวถึงผลการวิจัยสถานภาพทางการศึกษาของประเทศสมาชิก 16 ประเทศ คือ ออสเตรีย เบลเยียม แคนาดา เดนมาร์ก ฟินแลนด์ ฝรั่งเศส สาธารณรัฐเยอรมัน กรีซ ไชแลนด์ ไอร์แลนด์ อิตาลี ญี่ปุ่น ลุกเซมเบิร์ก เติร์กี สหราชอาณาจักร และสหรัฐอเมริกา ว่าลักษณะของสังคมที่แตกต่างกันจะส่งผลต่อสัมฤทธิ์ผลทางการเรียนของนักเรียนอย่างยิ่ง นักเรียนที่มาจากชนชั้นยากจนเข้าเรียนด้วยความขัดสน จะมีผลการเรียนต่ำและอัตราการออกกลางคันสูง และลักษณะทางเศรษฐกิจดังกล่าวมีผลต่อโอกาสที่นักเรียนจะได้เรียนสูงอีกด้วย

จากการศึกษาของ เจนส์ (Jencks 1971:90) พบว่า จำนวนครอบครัวที่มีรายได้ต่ำมีจำนวนร้อยละที่ได้เข้าเรียนในมหาวิทยาลัยเอกชน (Private University) น้อยกว่าพวกที่มีรายได้สูง ในขณะที่พวกที่มีรายได้สูงมีจำนวนร้อยละที่เรียนอยู่ในมหาวิทยาลัยหลักสูตร 4 ปีของรัฐ

(Public 4-year College) น้อยกว่าพวกที่มีรายได้ต่ำ แต่พวกที่บิดามีรายได้ปานกลาง จะมีร้อยละที่ได้เรียนในมหาวิทยาลัยและวิทยาลัยในจำนวนที่ใกล้เคียงกัน แสดงให้เห็นว่าผู้ที่มีรายได้ต่ำจะมีโอกาสได้เรียนในมหาวิทยาลัยน้อยมาก หรือมีโอกาสเรียนอย่างดึกแต่วิทยาลัยหลักสูตร 4 ปีเท่านั้น

กิบบาร์ค (Gibbard 1966:55) ศึกษาเด็กนักเรียนในโรงเรียนรัฐบาล เมืองชิคาโก พบว่า แหล่งชุมชนหนาแน่นมีอิทธิพลต่อการเรียนของเด็ก เด็กที่อยู่ในชุมชนหนาแน่นจะเข้าเรียนที่ ๆ ที่ขาดการเตรียมพร้อม เนื่องจากความยากจน เด็กบางคนไม่เคยมีสมุดดินสอใช้มาก่อนเลย เด็กเหล่านี้จะเข้าเรียนเมื่ออายุมากกว่าเด็กที่มาจากครอบครัวที่มีฐานะดี เด็กที่มีฐานะดีจะได้รับการส่งเสริมสนับสนุนและแรงจูงใจในการเรียนมากกว่าเด็กในชุมชนหนาแน่นที่มีความรู้สึกว่าคุณเองถูกบังคับให้เรียน เมื่อเป็นเช่นนี้เด็กที่มีฐานะดีจะประสบผลสำเร็จในการเรียนและมีโอกาสที่จะเรียนสูงขึ้นไปมากกว่าเด็กที่มาจากชุมชนหนาแน่น

เชาฑูรี (Chowdhury 1965:5) ได้ศึกษาในมณฑลเบงกอล ในปากีสถานตะวันออก พบว่า สาเหตุที่เด็ก มีโอกาสในการศึกษาต่อไม่เท่าเทียมกันนั้นเนื่องจากฐานะทางเศรษฐกิจของครอบครัวเป็นสำคัญ

จากการศึกษาของฮาร์บิสัน และ มายเออร์ส (Habison and Myers 1964:11) ได้พบว่าเด็กวัยรุ่นที่อยู่ในช่วงอายุ 15-19 ปี จากครอบครัวที่มีฐานะทางเศรษฐกิจสูงจะมีโอกาสเรียนโดยไม่หยุดชะงัก เด็กที่อยู่ในครอบครัวที่มีฐานะทางเศรษฐกิจต่ำส่วนใหญ่ไม่ได้ศึกษาต่อเพราะต้องออกจากโรงเรียนมาทำงานเพื่อหารายได้

เออวิง ครอส (Irving Krauss 1964:868) ได้ศึกษาเกี่ยวกับเด็กในกลุ่มชนที่มีฐานะทางเศรษฐกิจต่ำ เทียบกับกลุ่มที่มีฐานะปานกลาง พบว่าจำนวนเด็กในกลุ่มที่มีฐานะปานกลางมีแนวโน้มที่จะต้องการศึกษาต่อสูงกว่ากลุ่มที่มีฐานะทางเศรษฐกิจต่ำ ซึ่งมีจำนวนผู้ไม่ศึกษาต่อสูง

ระดับการศึกษาของบิดามารดาหรือผู้ปกครอง

ระดับการศึกษาของบิดามารดาหรือผู้ปกครองมีผลอย่างมากต่อโอกาสทางการศึกษาของนักเรียน ถ้าบิดามารดา มีระดับการศึกษาสูงก็มักจะมุ่งหวังให้บุตรได้ศึกษาในระดับสูงด้วย แต่ถ้าบิดามารดาหรือผู้ปกครองมีระดับการศึกษาต่ำ ความมุ่งหวังในการศึกษาของบุตรก็ต่ำด้วย มีผู้ให้ความสนใจและศึกษาเกี่ยวกับความสัมพันธ์ระหว่างการศึกษาของบิดามารดากับการศึกษาของบุตรหลายท่าน เช่น

จากการศึกษาของชวัญใจ เลอจันทร์ (2514:52) ที่ศึกษาเกี่ยวกับการเลื่อนฐานะทางสังคมของประชากรไทยในชนบท พบว่า การศึกษาของบุตรมักจะมีความสัมพันธ์กับการศึกษาของบิดาคือ ถ้าบิดามีการศึกษาสูงก็มีแนวโน้มที่จะส่งบุตรให้ได้รับการศึกษาสูงด้วย

ชูเพ็ญศรี วงศ์พุทธา (2514:76) ได้ศึกษาเกี่ยวกับปัจจัยที่ทำให้เด็กวัยรุ่นไทยในชนบทเลือกทำงานหรือศึกษาต่อหลังจากการศึกษาภาคบังคับ พบว่า ระดับการศึกษาของบิดามีส่วนสำคัญต่อการศึกษามืออาชีพของบุตรอย่างมาก บิดาที่ได้รับการศึกษาสูง อัตราส่วนของบุตรที่เรียนต่อจะมากกว่าบุตรที่บิดาได้รับการศึกษาน้อย หรือไม่เคยเรียนหนังสือเลย คือบิดาที่มีการศึกษาสูงกว่าระดับปีที่ 4 บุตรจะได้เรียนต่อถึงร้อยละ 72.7 ส่วนกรณีบิดามีการศึกษาต่ำกว่าระดับปีที่ 4 หรือบิดาไม่ได้เรียนหนังสือมาก่อน บุตรจะได้เรียนต่อมีเพียงร้อยละ 8.3 และ 7.2 ตามลำดับ

จากการศึกษาของ จรูญ พานิชย์ผลินไชย (2521:181) พบว่า นักเรียนที่บิดามารดามีระดับการศึกษาแตกต่างกัน มีโอกาสเข้าเรียนต่อในชั้นมัธยมศึกษาปีที่ 1 แตกต่างกันอย่างมีนัยสำคัญทางสถิติที่ระดับ .01 กล่าวคือ นักเรียนที่มีโอกาสเข้าศึกษาต่อในชั้นมัธยมศึกษาปีที่ 1 ส่วนมากบิดามารดา มีการศึกษาอย่างต่ำระดับชั้นประถมศึกษาปีที่ 7 สำหรับนักเรียนที่ขาดโอกาสในการศึกษาต่อเป็นกลุ่มนักเรียนที่บิดามารดาที่มีการศึกษาต่ำกว่าระดับชั้นประถมศึกษาปีที่ 4

จากการศึกษาของ ผกาทิพย์ กระหม่อมทอง (2522:110) พบว่าบิดาที่อาศัยอยู่ทั้งในเขตเมืองและเขตชนบทที่มีการศึกษาระดับสูงเท่าใดก็ยังมีระดับความมุ่งหวังในการศึกษาของบุตรสูงขึ้นด้วย ขณะที่บิดาที่ไม่มีการศึกษาเลยในเขตชนบทต้องการให้บุตรศึกษาสูงกว่าตนเล็กน้อย

จากการศึกษาของ สังกัด อุทรานันท์ (2513:140) พบว่า เด็กกลุ่มที่จะไม่เรียนต่อส่วนมากจะมีผู้ปกครองที่เรียนต่ำกว่าระดับชั้นประถมศึกษาปีที่ 4 หรือไม่ได้เรียนหนังสือเลย ส่วนผู้ปกครองของเด็กกลุ่มที่ได้เรียนต่อส่วนมากจะมีผู้ปกครองที่เรียนจบตั้งแต่ชั้นประถมศึกษาปีที่ 4 ขึ้นไป เนื่องจากผู้ปกครองของเด็กกลุ่มที่จะไม่เรียนต่อเป็นผู้ที่ได้รับการศึกษาน้อย ดังนั้นจึงไม่สนใจและไม่ได้เอาใจใส่ต่อการศึกษาลูกเรียนของบุตรหลานของตน ขณะเดียวกันก็ไม่สนับสนุนให้บุตรหลานเรียนต่อในชั้นสูง ๆ ด้วย

พรทิพย์ ศรีวิชรินทร์ (2521:บทคัดย่อ) ได้ศึกษาเกี่ยวกับทัศนคติของหัวหน้าครัวเรือนชายที่มีต่อการเลือกอาชีพของคนหนุ่มสาว ในเขตชนบทและเขตเมืองของประเทศไทย พบว่า หัวหน้าครัวเรือนที่ไม่ได้รับการศึกษาเลย จะมีความคาดหวังเกี่ยวกับระดับการศึกษาของบุตรต่ำกว่า

หัวหน้าครัวเรือนชายที่มีการศึกษา และยิ่งหัวหน้าครัวเรือนชายมีการศึกษาสูงขึ้นก็ยิ่งคาดหวังที่จะให้บุตรได้สำเร็จการศึกษาสูงขึ้นด้วย

จากการสัมภาษณ์ผู้ปกครองนักเรียนแถบชานเมือง ของกรุงเทพมหานครของแซนนอน (Shannon 1964 :169) พบว่า ผู้ปกครองที่มีระดับการศึกษาต่ำ คือผู้ที่ไม่เคยได้รับการศึกษาในโรงเรียน และผู้ที่ไม่จบชั้นประถมศึกษาชั้นนั้น จะไม่ต้องการให้บุตรได้เรียนหนังสือในชั้นสูง ๆ ถึงแม้ว่าจะรู้สึกว่าการศึกษาเป็นสิ่งจำเป็นแก่บุตรก็ตาม

จากการศึกษาของอดัมส์ (Adams 1967:364-367) พบว่าบิดามารดาที่มีระดับการศึกษาสูง บุตรของครอบครัวนั้นจะได้รับการศึกษาสูงด้วย ส่วนบิดามารดาที่มีระดับการศึกษาต่ำ ความต้องการที่จะให้บุตรได้รับการศึกษาสูงมีน้อยมาก

การวิจัยของ เออวิง ครอสส์ (Irving Krauss 1964 :405) เกี่ยวกับการศึกษาของเด็กในครอบครัวที่มีระดับฐานะทางเศรษฐกิจและสังคมที่แตกต่างกัน พบว่า เด็กในครอบครัวที่บิดามารดาศึกษามากจบชั้นมัธยมศึกษาขึ้นไป บุตรจะได้รับการศึกษาชั้นอุดมศึกษาขึ้นไปเป็นส่วนใหญ่ ครอบครัวที่บิดามารดาไม่จบชั้นมัธยมศึกษา บุตรส่วนใหญ่ในครอบครัวเหล่านั้นจะไม่ได้รับการศึกษาดังชั้นอุดมศึกษา

การศึกษาของ เมอร์ริสัน (Merrison 1967:2966) พบว่านักเรียนที่บิดามารดาไม่จบชั้นมัธยมศึกษาส่วนมากมุ่งหวังที่จะเรียนถึงระดับมหาวิทยาลัย ส่วนนักเรียนที่บิดามารดาไม่จบชั้นมัธยมศึกษาตอนปลายมุ่งหวังจะเรียนทางด้านพาณิชยการ หรือช่างเทคนิคและช่างฝีมือ

แกรส และ ฮอล (Glass and Hall 1970:181-182) ได้ศึกษาถึงระดับการศึกษาของหัวหน้าครอบครัวกับการเลื่อนระดับฐานะทางสังคมในสหราชอาณาจักร บรากรูว่า นักเรียนในชั้นมัธยมศึกษาที่มาจากครอบครัวที่มีฐานะทางสังคมสูงมีเป็นสองเท่าของนักเรียนที่มาจากครอบครัวที่มีฐานะทางสังคมต่ำ และระดับสังคมของบิดามารดาที่มีส่วนสำคัญที่จะทำให้บุตรได้รับการศึกษาในระดับต่าง ๆ กัน คือ ถ้าบิดามารดาไม่มีการศึกษาดี มักจะมีความคิดให้บุตรก้าวหน้าและได้รับการศึกษาสูง

การสนับสนุนของบิดามารดาหรือผู้ปกครอง

คณะกรรมการวางแผนฐานปฏิรูปการศึกษา (2518:29) กล่าวว่า ความสนใจในการศึกษา และการสนับสนุนของบิดามารดา น่าจะมีผลต่อการศึกษาของนักเรียน สังคมชนบทประกอบด้วยชุมชนขนาดเล็กที่กระจายกันอยู่ มีขอบเขตความสัมพันธ์กับภายนอกจำกัด การศึกษาของนักเรียนส่วนใหญ่ไม่ใช่บิดามารดาหรือญาติผู้ใหญ่เป็นผู้กำหนดให้ แต่รัฐบาลเป็นผู้กำหนดให้ซึ่งเป็นการศึกษาเพื่ออ่านออกเขียนได้ แตกต่างจากครอบครัวในสังคมเมือง ซึ่งส่วนใหญ่มีความสนใจและ เน้นความสำคัญของการศึกษามากกว่าทั้งมีฐานะ เศรษฐกิจและโอกาสที่จะส่งบุตร เข้าศึกษาในระดับสูง ๆ ได้มากกว่า จึงมักส่งบุตรเข้าศึกษาในระดับสูง ๆ เพื่อให้ได้ความรู้ที่สำเร็จมาประกอบอาชีพ ดังนั้นครอบครัวของสังคมเมือง บิดามารดาหรือญาติผู้ใหญ่มีส่วนช่วยกำหนดแนวทางในการศึกษาของเด็กมากกว่าสังคมชนบท

จากการศึกษาเกี่ยวกับความสนใจและความต้องการของบิดามารดาหรือผู้ปกครองในด้านการศึกษาของนักเรียน ของ เทียมจันทร์ จาคฤญญาประทีป (2523:75-76) พบว่า บิดามารดาที่เห็นความสำคัญของการศึกษา และมีบางส่วนหนึ่งซึ่งไม่พอใจในระดับการศึกษาของตน จึงพยายามสนับสนุนบุตรของตนให้ได้รับการศึกษาต่อในระดับที่สูงกว่าตน

กรมสามัญศึกษา กระทรวงศึกษาธิการ (2520:16) ได้สำรวจพบว่า นักเรียนที่ไม่มีโอกาสได้ศึกษาต่อในโรงเรียนนั้นมีสาเหตุมาจากการขาดความสนใจในการศึกษาและการไม่เห็นด้วยของผู้ปกครองที่จะให้เด็กศึกษาต่อ การศึกษานี้สอดคล้องกับข้อค้นพบของ สมพงษ์ มั่นระวัง (2513:161) ที่พบว่าผู้ปกครองมีอิทธิพลต่อการเรียนต่อของนักเรียนมากกว่าครู โดยเฉพาะอย่างยิ่งผู้ปกครองที่มีอาชีพค้าขาย ครู และข้าราชการอื่น ๆ

จากรายงานเกี่ยวกับปัญหาความสูญเสียเปล่าทางการศึกษาและการออกจากโรงเรียนก่อนจบการศึกษา ในระดับประถมศึกษาของอัฟกานิสถาน ปาสวัค (Pazhwak 1966:121) ได้กล่าวว่าเหตุผลที่สำคัญอย่างยิ่งคือผู้ปกครองของนักเรียนมีความต้องการแรงงานเด็กมาก ความต้องการนี้เป็นสิ่งจำเป็นจนทำให้พ่อแม่ล้มเลิกคิดถึงการศึกษาของบุตรหลานซึ่งเป็นการลงทุนระยะยาว นอกจากนี้ผู้ปกครองของนักเรียนบางกลุ่มไม่ต้องการให้บุตรหลานของตนได้ศึกษาเล่าเรียนนอกเหนือไปกว่าการเรียนในสุเหร่า การไม่ส่งเสริมการศึกษานี้ถือว่าเป็นปัจจัยสำคัญที่ทำให้เด็กต้องออกจากโรงเรียนก่อนจบการศึกษา

จากการศึกษาของ ไฮแมน (Hyman 1966:490) พบว่า เด็กที่มาจากครอบครัวที่พ่อแม่เห็นคุณค่าของการศึกษาหรือครอบครัวที่ชอบอ่านหนังสือ หรือครอบครัวที่เห็นช่องทางให้เข้ามหาวิทยาลัย เด็กเหล่านี้มักได้รับการสนับสนุนให้เรียนอย่างเต็มที่และเมื่อถึงเวลาที่จะเข้ามหาวิทยาลัย การเงินมักจะพร้อมอยู่แล้ว เด็กก็จะสามารถเข้าเรียนต่อได้ทันที แต่เด็กที่มาจากครอบครัวที่มีลักษณะตรงกันข้ามก็จะทำให้ความมุ่งหวังทางการศึกษาลดน้อยลง

แคนดัล และ เลสเซอร์ (Kandal and Lesser 1969:213-223) พบว่าความสนับสนุนที่บิดามารดาที่มีต่อการศึกษาในระดับอุดมศึกษาของบุตรนั้น มีอิทธิพลต่อนักเรียนมัธยมกลุ่มที่มีสถานภาพทางสังคมต่ำ ซึ่งสอดคล้องกับการศึกษาของ เรย์เบิร์ก และ เลสทิม (Rehberg and Liestby 1967:362-374) ที่พบว่า การสนับสนุนของบิดามารดาที่มีต่อการศึกษาระดับอุดมศึกษาของบุตร และความถี่ของการให้คำแนะนำของบิดามารดาที่มีความสัมพันธ์กับความคาดหวังทางการศึกษาระดับอุดมศึกษาของบุตร

เพิสเสอท (Peisert 1967:179) พบว่าทัศนคติของผู้ปกครองที่มีต่อโรงเรียน และความสนใจของผู้ปกครองที่มีต่อการศึกษาเป็นพื้นฐานที่จะเป็นแรงจูงใจให้เด็กสนใจเรียนและประสพผลสำเร็จทางการเรียนในที่สุด

จากผลการวิจัยของ เวิร์ทิงตัน (Werthington 1971:7-10) ซึ่งได้ศึกษาเกี่ยวกับคุณลักษณะของนักศึกษาที่มีความสัมพันธ์กับผลการเรียนในครั้งแรกของนักศึกษาปีที่ 1 ของมหาวิทยาลัย ยูทา พบว่า ผู้ปกครองระดับกลางและระดับสูงให้การส่งเสริมการเรียนของเด็กในปกครองสูงกว่าผู้ปกครองที่มีฐานะระดับเศรษฐกิจต่ำ จากการศึกษาของ เวิร์ทิงตัน แสดงให้เห็นว่าความเอาใจใส่และการสนับสนุนในการเรียนของเด็กนั้น ผู้ปกครองที่มีฐานะทางเศรษฐกิจดีจะให้การส่งเสริมสนับสนุนเด็กดีกว่าผู้ปกครองที่มีฐานะทางเศรษฐกิจที่ต่ำกว่า ซึ่งผลของการสนับสนุนของผู้ปกครองนั้น จะส่งสัมฤทธิ์ผลทางการเรียนของเด็กด้วย

นอกจากนี้พบได้จากการศึกษาของ เมเยอร์แบงก์ (Majoribank 1972:103-109) ที่ได้ทำการศึกษาค่าความสัมพันธ์ระหว่างความเอาใจใส่ของผู้ปกครอง ความคาดหวังของผู้ปกครอง สภาพแวดล้อมและระดับฐานะทางเศรษฐกิจสังคม กับผลการเรียนของนักเรียนอายุ 11 ขวบ ผลการศึกษาเรื่องนี้ ปรากฏว่า นักเรียนที่ผู้ปกครองให้การส่งเสริมการเล่าเรียนดี จะมีการเตรียมโครงการการเรียนของเด็ก เห็นความก้าวหน้าของเด็ก และเห็นความสำคัญในการศึกษา ตลอดจนมีความสนใจในเรื่องเกี่ยวกับโรงเรียน จะมีคะแนนจากการทดสอบสูง

จากการศึกษาเอกสารและงานวิจัยต่าง ๆ ที่ได้กล่าวมานี้ แสดงให้เห็นว่าสถานภาพของนักเรียนในด้านต่าง ๆ ไม่ว่าจะเป็นสถานภาพส่วนตัว สถานภาพทางเศรษฐกิจ และสังคมของครอบครัว จะมีผลต่อความเสมอภาคทางการศึกษาของนักเรียนทั้งสิ้น และเป็นเรื่องที่ได้รับ ความสนใจจากนักการศึกษาอย่างกว้างขวาง การศึกษาเรื่องต่าง ๆ ที่ได้กล่าวมานี้เป็นแนวทางชี้ให้เห็นว่า สถานภาพทางเศรษฐกิจ สังคมและสถานภาพส่วนตัวของนักเรียนย่อมส่งผลต่อความเสมอภาคในโอกาสทางการศึกษาของนักเรียนโดยตรง ผู้เขียนเห็นว่านักเรียนที่สำเร็จการศึกษาจากโรงเรียนประถมศึกษา สังกัดเทศบาลแล้วนั้น สภาพการดังกล่าวอาจจะเป็นสาเหตุสำคัญที่ทำให้สถานภาพของผู้ที่สำเร็จการศึกษาจากโรงเรียนประถมศึกษา สังกัดเทศบาล แตกต่างกัน ซึ่งเป็น เรื่องของการศึกษาค้นคว้าในเรื่องนี้ ซึ่งจะได้นำเสนอในบทต่อไป