

วรรณยุกต์

ในการวิเคราะห์ระบบวรรณยุกต์ของภาษาลาวไต ลาวเวียง ลาวครั่ง ลาวแง้ว ลาวพวน และลาวโซ่งนั้น ผู้วิจัยใช้ตารางทดสอบเสียงวรรณยุกต์ของ วิลเลียม เจ เกดเนย์* โดยใส่ค่าประมาณ 5-8 คำต่อ 1 กลอง** และในการอธิบายเกี่ยวกับวรรณยุกต์จะใช้สัญลักษณ์ ว.1, ว.2, ว.3, ว.4 ฯลฯ แทนหน่วยเสียงวรรณยุกต์ และใช้ระดับเสียงสูงต่ำ 5 ระดับในการอธิบายสัญลักษณ์ของเสียงวรรณยุกต์

5 _____
4 _____
3 _____
2 _____
1 _____

- เส้นที่ 1 หมายถึง ระดับเสียงต่ำ
- เส้นที่ 2 หมายถึง ระดับเสียงกลางค่อนข้างต่ำ
- เส้นที่ 3 หมายถึง ระดับเสียงกลาง
- เส้นที่ 4 หมายถึง ระดับเสียงกลางค่อนข้างสูง
- เส้นที่ 5 หมายถึง ระดับเสียงสูง

จากการวิเคราะห์เสียงวรรณยุกต์พบว่าภาษาลาวไต ลาวเวียง ลาวครั่ง ลาวแง้ว ลาวพวน และลาวโซ่ง มีระบบวรรณยุกต์ดังต่อไปนี้

* ุรยละเอียดใน William J.Gedney, 1973

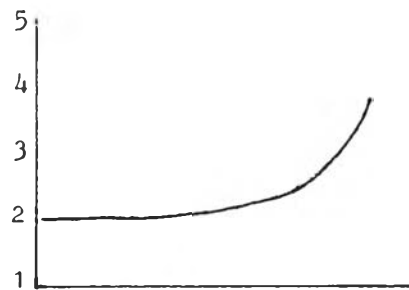
** เ้ละในแน้ใจว่าผู้วิจัยฟังเสียงวรรณยุกต์ที่ถูกทดลอง จึงได้คัดเลือกคำ 1 คำ จากแต่ละกลองมาหน้าแทนภาพคลื่นเสียงแบบช่วงกรองแคบเพื่อประกอบไปด้วย

5.1 วรรณยุกต์ในภาษาลาวใต้

ภาษาลาวใต้มีวรรณยุกต์ 5 หน่วยเสียงดังนี้

- ว.1 (กลางค่อนข้างต่ำ-ขึ้น)
- ว.2 (กลางค่อนข้างต่ำ-ขึ้น-ตก)
- ว.3 (กลางค่อนข้างสูง-ระดับ หรือ กลาง-ระดับ)
- ว.4 (กลางค่อนข้างต่ำ-ระดับ-เส้นเสียงบีบ)
- ว.5 (กลางค่อนข้างสูง-ตก)

5.1.1 วรรณยุกต์กลางค่อนข้างต่ำ-ขึ้น (24) เป็นหน่วยเสียงวรรณยุกต์ที่มีจุดเริ่มต้นของเสียงประมาณระดับเสียงที่ 2 แล้วเลื่อนขึ้นสูงไปถึงระดับเสียงที่ 4 (ดูภาพที่ 24)

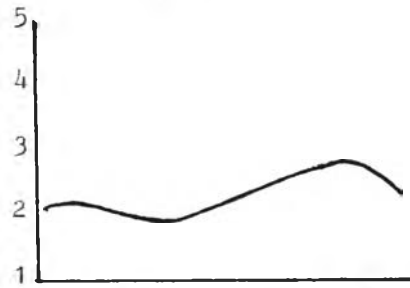


ภาพที่ 24: ลักษณะของหน่วยเสียงวรรณยุกต์ที่ 1 ในภาษาลาวใต้

หน่วยเสียงวรรณยุกต์กลางค่อนข้างต่ำ-ขึ้นนี้เกิดในพยางค์เป็น จี้อคำที่อยู่ใน
กล่อง A1 เช่น

"หัว"	hu: a ²⁴
"มา"	ma: a ²⁴
"ขา"	kha: a ²⁴

5.1.2 วรรณยุกต์กลางค่อนข้างต่ำ-ขึ้น-ตก (232) เป็นหน่วยเสียงวรรณยุกต์ที่มีจุดเริ่มต้นของเสียงประมาณระดับเสียงที่ 2 แล้วค่อย ๆ สูงขึ้นไปถึงประมาณระดับเสียงที่ 3 แล้วจึงเลื่อนลงมาระดับที่ 2 ในตอนท้าย (ดูภาพที่ 25)

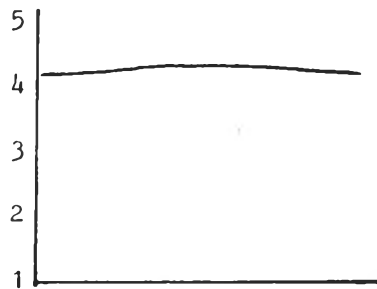


ภาพที่ 25. สัมลักษณะของหน่วยเสียงวรรณยุกต์ที่ 2 ในภาษาลาวใต้

หน่วยเสียงวรรณยุกต์กลางค่อนข้างต่ำ-ขึ้น-ตกนี้เกิดขึ้นในคำหรือพยางค์เป็น
ที่อยู่ในกล่อง A 234 เช่น

"กา"	ka: ²³²
"ดา"	da: ²³²
"ลิง"	lin ²³²

5.1.3 วรรณยุกต์กลางค่อนข้างสูง-ระดับ (44) เป็นหน่วยเสียง
วรรณยุกต์ที่มีจุดเริ่มต้นของเสียงอยู่ระดับที่ 4 แล้วค่อนข้างคงระดับไปจนถึงสิ้นสุดการออก
เสียง (ดูภาพที่ 26)

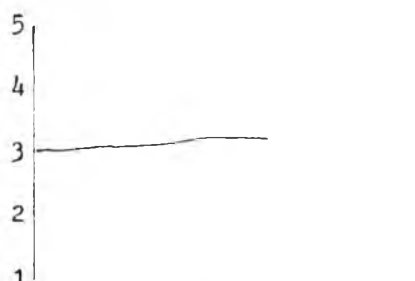


ภาพที่ 26: สัมลักษณะของหน่วยเสียงวรรณยุกต์ที่ 3 ในภาษาลาวใต้

หน่วยเสียงวรรณยุกต์กลางค่อนข้างสูงระดับนี้เกิดในพยางค์เป็นหรือคำที่อยู่ใน
ในกล่อง B1234 ดังตัวอย่างเช่น

"เข่า"	khau ⁴⁴
"ปี"	pi: ⁴⁴
"บ้า"	ba: ⁴⁴
"ฟอ"	pho: ⁴⁴

แต่ถ้าเป็นพยางค์ตายเสียงสั้น หรือคำที่อยู่ในกล่อง DS 1234
วรรณยุกต์นี้จะเริ่มต้นที่ระดับค่อนข้างกลาง แล้วคงระดับไปตลอด (ดูภาพที่ 27)

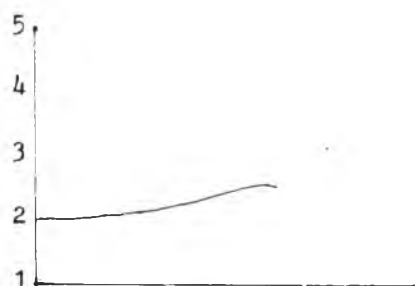


ภาพที่ 27: สัทลักษณะของหน่วยเสียงวรรณยุกต์ที่ 3 ในภาษาลาวใต้ (พยางค์ตาย)

เช่น

"ผัก"	phak ³³
"ตบ"	top ³³
"บิ๊ด"	bit ³³
"ครก"	khok ³³

5.1.4 วรรณยุกต์กลางค่อนข้างต่ำ-ระดับ-เส้นเสียงปิด (22 ?) เป็น
หน่วยเสียงวรรณยุกต์ที่มีจุดเริ่มต้นของเสียงอยู่ระดับที่ 2 แล้วค่อนข้างคงระดับไปตลอด โดยมีเส้นเสียงปิดตอนท้ายพยางค์ (ดูภาพที่ 28)

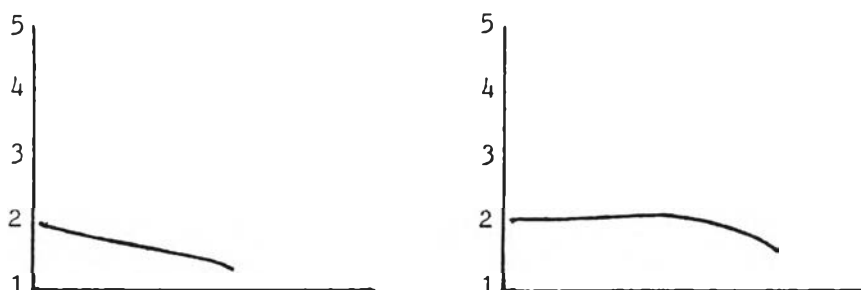


ภาพที่ 28: สัทลักษณะของหน่วยเสียงวรรณยุกต์ที่ 4 ในภาษาลาวใต้ (พยางค์เป็น)

หน่วยเสียงวรรณยุกต์นี้เกิดในพยางค์เป็นคือคำที่อยู่ในกล่อง C 1 ดังตัวอย่างเช่น

"ห้า"	ha: ^{22?}
"ผ่า"	pha: ^{22?}

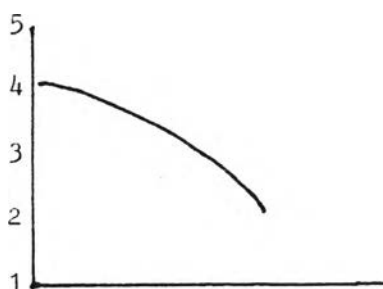
แต่ถ้าเป็นพยางค์ตายเสียงยาว. คือคำที่อยู่ในกล่อง DL 123 แล้ว
วรรณยุกต์นี้จะมีลักษณะเสียงตกตอนท้าย ซึ่งลักษณะการตกอาจจะค่อย ๆ ตกลงมา(21)
หรืออาจจะคงระดับมาตลอดแล้วมาตกเฉพาะตอนท้าย (221) (ดูภาพที่ 29)



ภาพที่ 29: สัมผัสของหน่วยเสียงวรรณยุกต์ที่ 4 ในภาษาลาวใต้
(พยางค์ตายเสียงยาว)
ดังตัวอย่างเช่น

"หาบ"	ha:p ²²¹
"เปิด"	pe:t ²²¹
"บอก"	bo:k ²¹

5.1.5 วรรณยุกต์กลางค่อนข้างสูง-ตก (42) เป็นหน่วยเสียงวรรณ-
ยุกต์ที่มีจุดเริ่มต้นของเสียงประมาณระดับที่ 4 แล้วค่อย ๆ เลื่อนลงมาสู่ระดับเสียงที่ 2
(ดูภาพที่ 30)

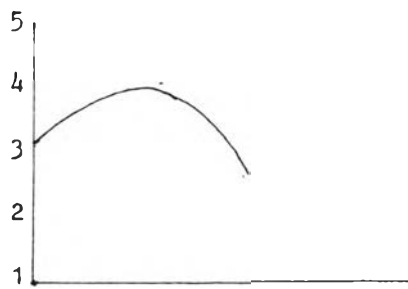


ภาพที่ 30: สัมผัสของหน่วยเสียงวรรณยุกต์ที่ 5 ในภาษาลาวใต้
(พยางค์เป็น)

หน่วยเสียงวรรณยุกต์นี้เกิดในพยางค์เป็นคือพยางค์ที่อยู่ในกล่อง O 234
ดังตัวอย่างเช่น

"กล้า" ka:42
 "คือ" d̥ɛ:42
 "น้อง" ɲw:ɲ42

แต่ถ้าเป็นคำหรือพยางค์ตายเสียงยาวที่อยู่ในกล่อง DL4 วรรณยุกต์นี้จะเริ่มต้น
 ประมาณระดับเสียงที่ 3 แล้วเลื่อนขึ้นไปประมาณระดับที่ 4 แล้วเลื่อนลงมาระดับเสียง
 ที่ 2 (ดูภาพที่ 31)



ภาพที่ 31: สัทลักษณะของหน่วยเสียงวรรณยุกต์ที่ 5 ในภาษาลาวใต้
 (พยางค์ตายเสียงยาว)
 ดังตัวอย่างเช่น

"ลูก" lu:k³⁴²
 "เลือด" l̥ɛ:at³⁴²

จากลักษณะการปรากฏของหน่วยเสียงวรรณยุกต์ทั้ง 5 ของภาษาลาวใต้
 ดังกล่าวมาแล้ว ถ้าพิจารณาในแง่ของวิวัฒนาการของเสียงวรรณยุกต์จากภาษาไทดั้งเดิมแล้ว
 อาจจะสามารถให้เห็นโดย กล่องเสียงวรรณยุกต์ดังภาพที่ 32

	A	B	C	DL	DS
1	ว.1		ว.4		
2			ว.5		
3	ว.2	ว.3			ว.3
4					

ภาพที่ 32: แผนภูมิแสดงการวิวัฒนาการของเสียงวรรณยุกต์จากภาษาไทดั้งเดิม
 ในภาษาลาวใต้

5.2 วรรณยุกต์ในภาษาลาวเวียง

ภาษาลาวเวียงมีวรรณยุกต์ 5 หน่วยเสียงดังนี้

ว.1 (กลางค่อนข้างต่ำ-ขึ้น)

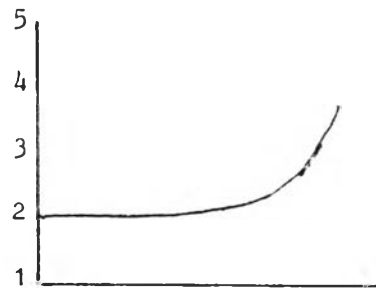
ว.2 (กลางค่อนข้างต่ำ-ขึ้น-ตก)

ว.3 (กลางค่อนข้างสูง-ระดับ)

ว.4 (กลางค่อนข้างต่ำ-ระดับ-เส้นเสียงปิด)

ว.5 (กลางค่อนข้างสูง-ตก)

5.2.1 วรรณยุกต์กลางค่อนข้างต่ำ-ขึ้น (24) คือหน่วยเสียงวรรณยุกต์ที่มีจุดเริ่มต้นของเสียงที่ระดับเสียงที่ 2 แล้วคงระดับไป และค่อย ๆ เลื่อนขึ้นสู่ระดับที่ 4 ตอนท้ายเสียง (ดูภาพที่ 33)

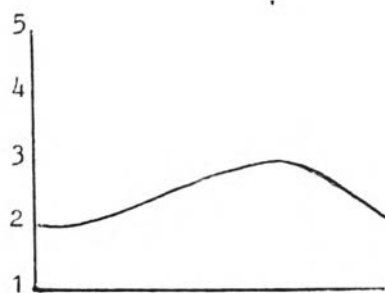


ภาพที่ 33. สัมผัสของหน่วยเสียงวรรณยุกต์ที่ 1 ในภาษาลาวเวียง วรรณยุกต์กลางค่อนข้างต่ำ-ขึ้น เกิดในคำที่อยู่ในกล่อง A 1 เช่น

"แก้ว" hu: a²⁴

"หมู" mu: ²⁴

5.2.2 วรรณยุกต์กลางค่อนข้างต่ำ-ขึ้น-ตก (232) คือหน่วยเสียงวรรณยุกต์ที่มีจุดเริ่มต้นของเสียงอยู่ระดับที่ 2 แล้วค่อย ๆ เลื่อนขึ้นถึงระดับที่ 3 แล้วตกลงมาถึงระดับที่ 2 ตอนท้ายเสียง (ดูภาพที่ 34 หน้า 69)

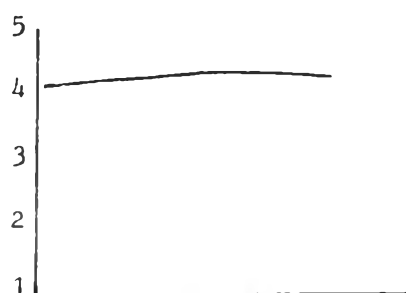


ภาพที่ 34: สัทลักษณะของหน่วยเสียงวรรณยุกต์ที่ 2 ในภาษาลาวเวียง
วรรณยุกต์กลางค่อนข้างต่ำ-ขึ้น-ตกนี้เกิดในคำที่อยู่ในกล่อง A 234

เช่น

"ตา"	ta: ²³²
"เดือน"	d̥ɛːan ²³²
"ควาย"	khuai ²³²

5.2.3 หน่วยเสียงวรรณยุกต์กลางค่อนข้างสูง-ระดับ (44) คือ
หน่วยเสียงวรรณยุกต์ที่มีจุดเริ่มต้นประมาณระดับเสียงที่ 4 แล้วคงระดับไปตลอด (ภาพ
ที่ 35)



ภาพที่ 35: สัทลักษณะของหน่วยเสียงวรรณยุกต์ที่ 3 ในภาษาลาวเวียง
วรรณยุกต์กลางค่อนข้างสูง-ระดับนี้เกิดในคำที่อยู่ในแถว B และกล่อง

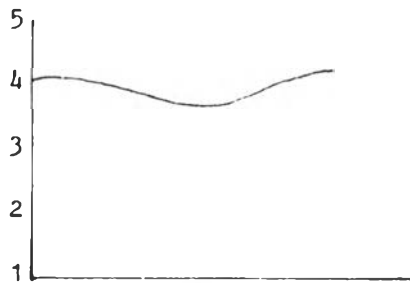
DL 123 ,DS1234 เช่น

"เข่า"	khau ⁴⁴
"เกา"	kau ⁴⁴
"บ้า"	ba: ⁴⁴
"ผอ"	phɔ: ⁴⁴
"ขาล"	kha:t ⁴⁴

"ปาก"	pa:k ⁴⁴
"คูจ"	du:t ⁴⁴
"หมัก"	mat ⁴⁴
"เป็ก"	pet ⁴⁴
"อก"	?ok ⁴⁴
"มก"	mot ⁴⁴

และถ้าผู้บอกภาษาเน้นเสียง วรณยุกต์นี้จะเลื่อนลงเล็กน้อยตอนกลางเสียง

(ดูภาพที่ 36)



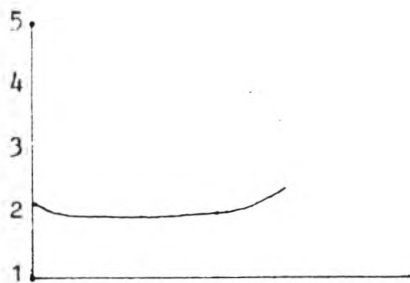
ภาพที่ 36: สัทลักษณะของหน่วยเสียงวรรณยุกต์ที่ 3 ในภาษาลาวเวียง

(เมื่อผู้บอกภาษาเน้นเสียง)

ตัวอย่างเช่น

"เป็ก"	pet ⁴³⁴
"ลก"	?ok ⁴³⁴

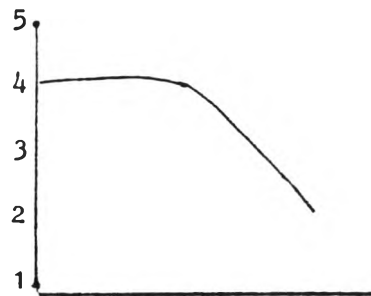
5.2.4 วรณยุกต์กลางค่อนข้างต่ำ-ระดับ(22?) คือหน่วยเสียงวรรณยุกต์ที่มีจุดเริ่มต้นของเสียงในระดับที่ 2 คงระดับไปและเส้นเสียงปิดตอนท้ายพยางค์ (ดูภาพที่ 37)



ภาพที่ 37: สัทลักษณะของหน่วยเสียงวรรณยุกต์ที่ 4 ในภาษาลาวเวียง

วรรณยุกต์นี้เกิดในหย่างค์เป็นเรือคำที่อยู่ในกล่อง C 1 ตัวอย่างเช่น
 "ขาว" kha²²?
 "ผา" pha²²?

5.2.5 วรรณยุกต์กลางค่อนข้างสูง-ตก (42) คือหน่วยเสียงวรรณยุกต์ที่มีจุดเริ่มต้นประมาณระดับที่ 4 แล้วค่อย ๆ ตกมายังระดับเสียงที่ 2 (ดูภาพที่ 38)



ภาพที่ 38. สัทลักษณะของหน่วยเสียงวรรณยุกต์ที่ 5 ในภาษาลาวเวียง

วรรณยุกต์นี้เกิดในหย่างค์เป็น คือคำที่อยู่ในกล่อง C 234 และหย่างค์ตายเสียงยาว (DL) ที่มีพยัญชนะต้นที่เป็นอักษรต่ำ เช่น

"ป่า" pa⁴²
 "ใบ" bai⁴²
 "ซ่าง" sa:⁴²
 "เลือด" lɛ:⁴²at

จากลักษณะการปรากฏของหน่วยเสียงวรรณยุกต์ทั้ง 5 ของภาษาลาวเวียงดังกล่าวมาแล้ว ถ้าพิจารณาในแง่ของวิวัฒนาการของเสียงวรรณยุกต์จากภาษาไทดั้งเดิมแล้ว อาจจะแสดงให้เห็นโดย กล่องเสียงวรรณยุกต์ดังภาพที่ 39

	A	B	C	DL	DS
1	ว.1	ว.3	ว.4	ว.3	
2	ว.2		ว.5		
3					
4					

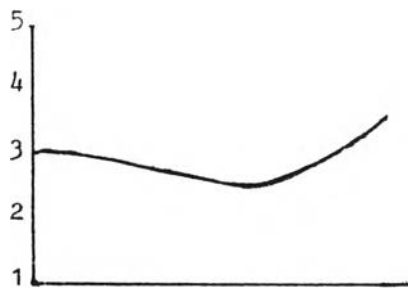
ภาพที่ 39: แผนภูมิแสดงการวิวัฒนาการของเสียงวรรณยุกต์จากภาษาไทดั้งเดิมในภาษาลาวเวียง

5.3 วรรณยุกต์ในภาษาลาวครึ่ง

ภาษาลาวครึ่งมีวรรณยุกต์ 5 หน่วยเสียงดังนี้

- ว.1 (กลาง-ตก-ขึ้น)
- ว.2 (กลางค่อนข้างต่ำ-ขึ้น-ตก)
- ว.3 (กลางค่อนข้างสูง-ระดับ หรือ กลาง-ระดับ)
- ว.4 (กลาง-ขึ้น-ตก-เส้นเสียงปิด)
- ว.5 (กลางค่อนข้างสูง-เลื่อนขึ้น-เส้นเสียงปิด)

5.3.1 วรรณยุกต์กลาง-ตก-ขึ้น (324) เป็นหน่วยเสียงวรรณยุกต์ที่มีจุดเริ่มต้นของเสียงประมาณระดับเสียงที่ 3 แล้วเลื่อนลงเล็กน้อยตอนกลางเสียง แล้วเลื่อนขึ้นสู่ระดับเสียงที่ 4 ตอนท้ายเสียง (ดูภาพที่ 40)

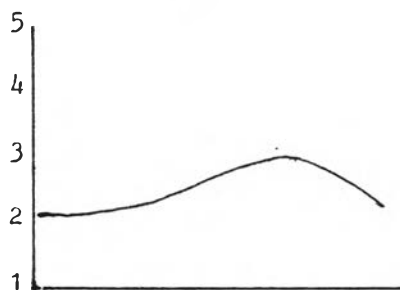


ภาพที่ 40: สัทลักษณะของหน่วยเสียงวรรณยุกต์ที่ 1 ในภาษาลาวครึ่ง วรรณยุกต์กลาง-ตก-ขึ้นนี้เกิดขึ้นในคำหรือเขียงหลักอยู่ในกล่อง A 1

ตัวอย่างเช่น

"หู่" hu: 324
"หมา" ma: 324

5.3.2 วรรณยุกต์กลางค่อนข้างต่ำ-ขึ้น-ตก (232) เป็นหน่วยเสียงวรรณยุกต์ที่มีจุดเริ่มต้นของเสียงระดับที่ 2 แล้วค่อย ๆ เลื่อนขึ้นสู่ระดับที่ 3 ตอนกลางค่อนข้างไปทางท้ายเสียง และตกมาสู่ระดับเสียงที่ 2 ตอนท้ายเสียง (ดูภาพที่ 41)



ภาพที่ 41: สัทลักษณะของหน่วยเสียงวรรณยุกต์ที่ 2 ในภาษาลาวครั้ง

วรรณยุกต์กลางค่อนข้างต่ำ-ขึ้น-ตก นี้เกิดขึ้นในคำหรือพยางค์ที่อยู่ใน

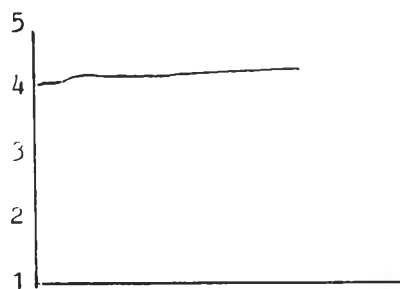
กล่อง A 234 ดังตัวอย่างเช่น

"ตา" ta:²³²

"เดือน" di:an²³²

"แมว" mɛ:²³²

5.3.3 วรรณยุกต์กลางค่อนข้างสูง-ระดับ (44) เป็นหน่วยเสียงวรรณยุกต์ที่มีจุดเริ่มต้นของเสียงในระดับที่ 4 แล้วคงระดับตลอดเสียง (ภาพที่ 42)



ภาพที่ 42: สัทลักษณะของหน่วยเสียงวรรณยุกต์ที่ 3 ในภาษาลาวครั้ง

วรรณยุกต์กลางค่อนข้างสูง-ระดับนี้เกิดในพยางค์เป็นคำที่อยู่ในแถว

B เช่น

"ฟา" pha:⁴⁴

"ปู" pu:⁴⁴

"อู" u:⁴⁴

"แม่" mɛ:⁴⁴

และพยางค์ท้ายคือคำที่อยู่ในกล่อง DL 4 และ DS 4 เช่น

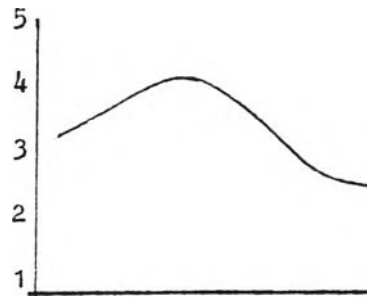
"คาท" kha:t⁴⁴

"กรก" khok⁴⁴

แควรรณยุกต์นี้เมื่อเกิดในคำหรือพยางค์ตายเสียงสั้นที่มีพยัญชนะต้นเป็นอักษรสูง และกลาง คือคำที่อยู่ในกล่อง DS 123 แล้ว เสียงจะต่ำกว่าเสียงที่เกิดในแถว B และ กล่อง DL 4 และ DS 4 เล็กน้อย คือเสียงจะเริ่มต้นประมาณระดับเสียงที่ 3 แล้วคงระดับ แต่เมื่อใจที่ผู้บอกภาษาพูดเน้น เสียงจะสูงขึ้นเหมือนในแถว B (44) ดังตัวอย่างเช่น

"หนัก"	nak ³³ ~ nak ⁴⁴
"เปิด"	pet ³³ ~ pet ⁴⁴
"ดิบ"	dip ³³ ~ dip ⁴⁴

5.3.4 วรณยุกต์กลาง-ขึ้น-ตก-เส้นเสียงปิด (342 ?) เป็นวรรณยุกต์ที่มีจุดเริ่มต้นประมาณระดับเสียงที่ 3 แล้วเลื่อนขึ้นสู่ระดับเสียงที่ 4 แล้วตกสู่ระดับเสียงที่ 2 เส้นเสียงปิดตอนท้ายพยางค์ (ดูภาพที่ 43)

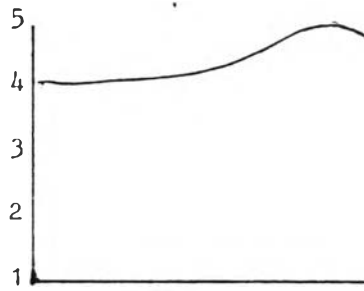


ภาพที่ 43: สัทลักษณะของหน่วยเสียงวรรณยุกต์ที่ 4 ในภาษาลาวจริง

วรรณยุกต์นี้เกิดในพยางค์เป็นที่มีพยัญชนะต้นเป็นอักษรสูง และมีรูปไม้โทกำกับ คือคำที่อยู่ในกล่อง C 1 เช่น

"ผา"	pha: ^{342?}
"เสื่อ"	si:a ^{342?}

5.3.5 วรณยุกต์กลางตอนข้างสูง-เลื่อนขึ้น-เส้นเสียงปิด (45 ?) เป็นวรรณยุกต์ที่จุดเริ่มต้นของเสียงอยู่ประมาณระดับเสียงที่ 4 แล้วเลื่อนขึ้นเล็กน้อยประมาณระดับเสียงที่ 5 เส้นเสียงปิดตอนท้ายพยางค์ (ดูภาพที่ 44)



ภาพที่ 44: สัมพันธะของหน่วยเสียงวรรณยุกต์ที่ 5 ในภาษาลาวครั้ง

วรรณยุกต์กลางค่อนข้างสูง-เลื่อนขึ้น-เส้นเสียงปิดนี้เกิดในพยางค์เป็น
ที่มีเสียงพยัญชนะต้นเป็นอักษรกลางและต่ำ และมีรูปวรรณยุกต์โทกำกับ คือคำที่อยู่ในกล่อง
C 234 เช่น

"ตู"	tu: 45?
"คือ"	dɯ: 45?
"ไม"	mai 45?

แต่ถ้าเป็นคำพยางค์ตายเสียงยาวที่มีพยัญชนะต้นเป็นอักษรสูง และกลาง
คือคำที่อยู่ในกล่อง DL 123 แล้ว เสียงของวรรณยุกต์นี้เมื่อเลื่อนถึงระดับที่ 5 แล้ว จะเลื่อน
ลงเล็กน้อยสู่ระดับเสียงที่ 4 เช่น

"ตอก"	sɔ:k 454
"ปีก"	pi:k 454
"อาบ"	?a:p 454

จากลักษณะการปรากฏของหน่วยเสียงวรรณยุกต์ทั้ง 5 ของภาษาลาวครั้งถึงกล่าว
มาแล้ว ถ้าพิจารณาในแง่ของวิวัฒนาการของเสียงวรรณยุกต์จากภาษาไทดั้งเดิมแล้ว
อาจจะแสดงให้เห็นโดยกล่องเสียงวรรณยุกต์ถึงภาพที่ 45

	A	B	C	DL	DS
1	၇.၁		၇.၄		
2	၇.၂		၇.၅		
3					---
4					

ภาพที่ 45: แผนภูมิแสดงการวิวัฒนาการของเสียงวรรณยุกต์จากภาษาไทดั้งเดิม
ในภาษาลาวครึ่ง

5.4 วรรณยุกต์ในภาษาลาวแง่ว

ภาษาลาวแง่วมีวรรณยุกต์ 5 หน่วยเสียงดังนี้

ว.1 (กลางค่อนข้างต่ำ-ขึ้น)

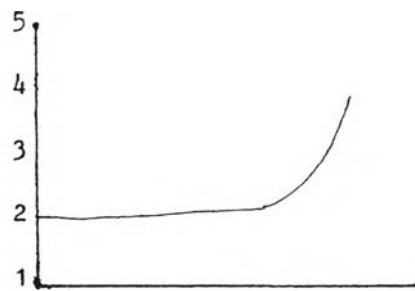
ว.2 (กลาง-ขึ้น-ตก หรือ กลาง-ระดับ)

ว.3 (กลางค่อนข้างสูง-ระดับ)

ว.4 (กลางค่อนข้างสูง-ตก-เส้นเสียงปิด)

ว.5 (กลางค่อนข้างสูง-ขึ้น-เส้นเสียงปิด)

5.4.1 วรรณยุกต์กลางค่อนข้างต่ำ-ขึ้น (24) เป็นวรรณยุกต์ที่มีจุดเริ่มต้นของเสียงประมาณระดับเสียงที่ 2 แล้วคงระดับไป และค่อย ๆ เลื่อนขึ้นสูงสู่ระดับที่ 4 ตอนท้ายเสียง (ดูภาพที่ 46)



ภาพที่ 46: สัทลักษณะของหน่วยเสียงวรรณยุกต์ที่ 1 ในภาษาลาวแง่ว

วรรณยุกต์กลางค่อนข้างต่ำ-ขึ้นนี้เกิดในพยางค์เป็นที่พยัญชนะต้น

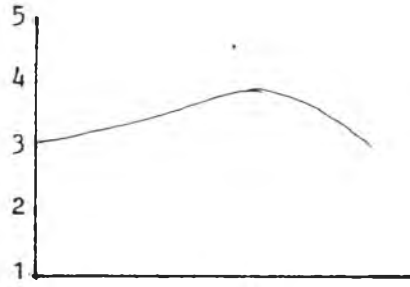
เป็นอักษรสูงไม่มีรูปวรรณยุกต์กำกับ คือคำที่อยู่ในกล่อง A1 ตัวอย่างเช่น

"หว่า" hu: a²⁴

"หมา" ma: ²⁴

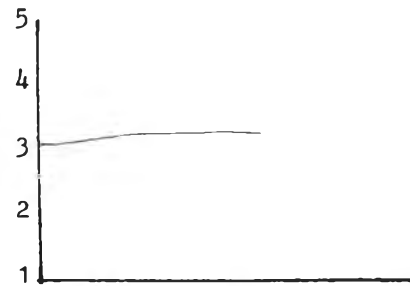
5.4.2 วรรณยุกต์กลาง-ขึ้น-ตก (343) หรือกลาง-ระดับ (33) หน่วยเสียงวรรณยุกต์ที่ 2 นี้มีเสียงย่อย 2 เสียงคือ

5.4.2.1 เสียงวรรณยุกต์กลาง-ขึ้น-ตก (343) เป็นเสียงวรรณยุกต์ที่มีจุดเริ่มต้นของเสียงระดับที่ 3 แล้วเลื่อนขึ้นสูงเล็กน้อยประมาณระดับเสียงที่ 4 แล้วจึงเลื่อนลงสู่ระดับเสียงที่ 3 (ดูภาพที่ 47)



ภาพที่ 47: สัทลักษณะของเสียงย่อยที่ 1 ของหน่วยเสียงวรรณยุกต์ที่ 2
ในภาษาลาวแงว

5.4.2.2 เสียงวรรณยุกต์กลาง-ระดับ (33) เป็นเสียงวรรณยุกต์ที่เริ่มต้นเสียงประมาณระดับที่ 3 แล้วคงระดับไปตลอดเสียง (ดูภาพที่ 48)



ภาพที่ 48: สัทลักษณะของเสียงย่อยที่ 2 ของหน่วยเสียงวรรณยุกต์ที่ 2
ในภาษาลาวแงว

เสียงวรรณยุกต์กลาง-ขึ้น-ตกจะมีการปรากฏแบบแปรกัสระกับเสียงวรรณยุกต์ย่อยกลาง-ระดับใน พยางค์เป็นที่พยัญชนะต้นเป็นอักษรกลางและคำ คือคำที่อยู่ในกล่อง A 234 เช่น

"ปู" pu: 343 ~ 33

"เดือน" di:an 343 ~ 33

"งา" ra: 343 ~ 33

แต่ถ้าเป็นคำพยางค์ตายเสียงสั้นทั้งหมด และคำพยางค์ตายเสียงยาวที่มีพยัญชนะต้นเป็นอักษรต่ำแล้ว จะมีวรรณยุกต์กลาง-ระดับ

"หิด" hit 33

"กบ" kop 33

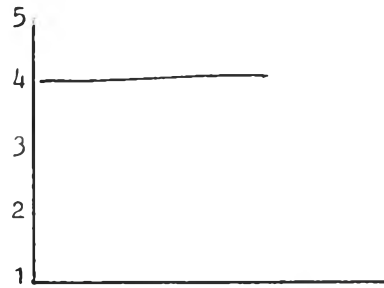
"อก" ɔok 33

"งัด" ɲat 33

"ซำก"

sa:k³³

5.4.3 วรรณยุกต์กลางค่อนข้างสูง-ระดับ (44) เป็นหน่วยเสียงวรรณยุกต์ที่เริ่มต้นระดับเสียงที่ 4 แล้วค่อนข้างคงระดับไปตลอดเสียง (ดูภาพที่ 49)



ภาพที่ 49. สัมผัสของหน่วยเสียงวรรณยุกต์ที่ 3 ในภาษาลาวแจ้ว หน่วยเสียงวรรณยุกต์กลางค่อนข้างสูง-ระดับนี้ปรากฏในคำพยางค์เป็นที่ที่มีรูปไม่เอกกกำกับ คือคำที่อยู่ในแถว B เช่น

"ขี้"

khi:44

"เกา"

kau⁴⁴

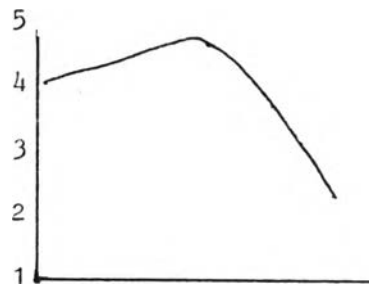
"โอง"

ʔo:ŋ⁴⁴

"ยา"

pa:⁴⁴

5.4.4 วรรณยุกต์กลางค่อนข้างสูง-ตก-เส้นเสียงปัด (45 ?) เป็นหน่วยเสียงวรรณยุกต์ที่มีจุดเริ่มต้นเสียงระดับที่ 4 แล้วเลื่อนขึ้นเล็กน้อย แล้วจึงลกลู่ระดับที่ 2 เส้นเสียงปัด (ดูภาพที่ 50)



ภาพที่ 50. สัมผัสของหน่วยเสียงวรรณยุกต์ที่ 4 ในภาษาลาวแจ้ว หน่วยเสียงวรรณยุกต์กลางค่อนข้างสูง-ตก-เส้นเสียงปัดนี้ปรากฏในพยางค์เป็นที่ที่มีพยัญชนะต้นเป็นอักษรสูง และมีรูปไม่โทกำกับ คือคำที่อยู่ในกล่อง C 1 เช่น

คังตัวอย่างเช่น

"ศอก" sɔ:k⁴⁵⁴
 "ตอก" ta:k⁴⁵⁴
 "ทุก" du:t⁴⁵⁴

จากลักษณะการปรากฏของหน่วยเสียงวรรณยุกต์ทั้ง 5 ของภาษาลาวแวงดังกล่าวมาแล้ว ถ้าพิจารณาในแง่ของวิวัฒนาการของเสียงวรรณยุกต์จากภาษาไทดั้งเดิมแล้ว อาจจะแสดงให้เห็นโดยกล่องเสียงวรรณยุกต์ดังภาพที่ 53

	A	B	C	DL	DS
1	ว.1	ว.3	ว.4	ว.5	ว.2
2	ว.2				
3					
4					

ภาพที่ 53: แผนภูมิแสดงการวิวัฒนาการของเสียงวรรณยุกต์จากภาษาไทดั้งเดิม
 ในภาษาลาวแวง

5.5 วรรณยุกต์ในภาษาลาวพวน

ภาษาลาวพวนมีวรรณยุกต์ 5 หน่วยเสียงดังนี้

ว.1 (กลางค่อนข้างต่ำ-ขึ้น)

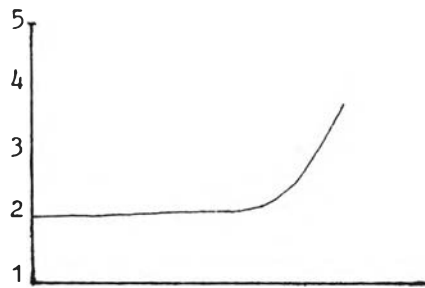
ว.2 (กลาง-ระดับ หรือ กลาง-ตก-ขึ้น)

ว.3 (กลางค่อนข้างต่ำ-ระดับ)

ว.4 (กลางค่อนข้างสูง-ตก)

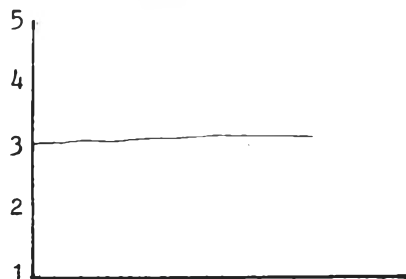
ว.5 (กลางค่อนข้างสูง-ขึ้น-เส้นเสียงปิด)

5.5.1 วรรณยุกต์กลางค่อนข้างต่ำ-ขึ้น (24) เป็นหน่วยเสียงวรรณยุกต์ที่มีจุดเริ่มต้นระดับเสียงที่ 2 แล้วเลื่อนขึ้นสู่ระดับที่ 4 (ดูภาพที่ 54)



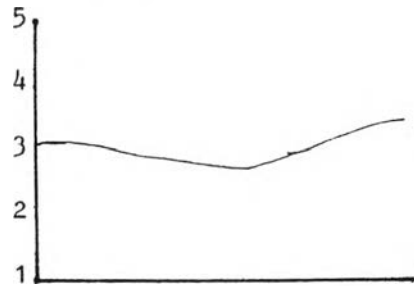
ภาพที่ 54: สัทลักษณะของหน่วยเสียงวรรณยุกต์ที่ 1 ในภาษาลาวพวน
หน่วยเสียงวรรณยุกต์นี้ปรากฏในพยางค์เป็นคำที่อยู่ในกลุ่ม A 1 เช่น
"หัว" hu:a²⁴

5.5.2 วรรณยุกต์กลาง-ระดับ (33) เป็นหน่วยเสียงวรรณยุกต์ที่มีจุดเริ่มต้นของเสียงอยู่ระดับที่ 3 แล้วค่อนข้างคงระดับไปตลอดเสียง (ดูภาพที่ 55)



ภาพที่ 55: สัทลักษณะของหน่วยเสียงวรรณยุกต์ที่ 2 ในภาษาลาวพวน

แต่ว่าครั้งเสียงจะตกเล็กน้อยตอนกลางเสียง (323) (ดูภาพที่ 56)



ภาพที่ 56: สัทลักษณะของเสียงวรรณยุกต์ยลยกลาง-ตก-ขึ้น
หน่วยเสียงวรรณยุกต์นี้เกิดในพยางค์เป็นคือคำที่อยู่ในกล่อง A 234

ดังตัวอย่างเช่น

"ติน" ti:n³²³

"ลาว" da:u³²³

"แมว" mɛ:u³³

และพยางค์ตายเสียงสั้นคือคำที่อยู่ในแถว DS เช่น

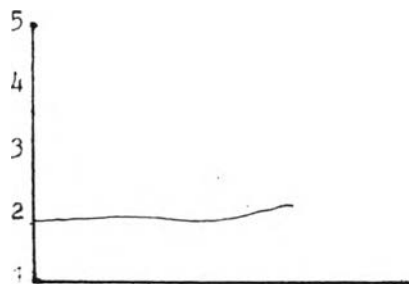
"ซุก" khut³³

"เจ็บ" cep³²³

"บึก" bit³³

"มด" mot³³

5.5.3 วรรณยุกต์กลางค่อนข้างต่ำ-ระดับ (22) คือวรรณยุกต์ที่มีจุดเริ่มต้นของเสียงอยู่ระดับที่ 2 แล้วคงระดับไปตลอดเสียง (ดูภาพที่ 57)



ภาพที่ 57: สัทลักษณะของหน่วยเสียงวรรณยุกต์ที่ 3 ในภาษาลาวพวน

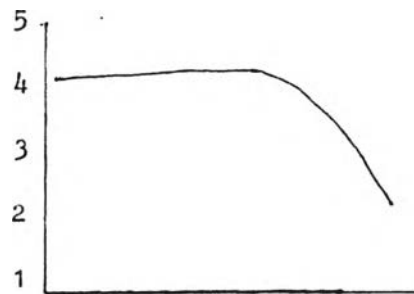
วรรณยุกต์นี้ปรากฏในพยางค์เป็นคำที่อยู่ในกล่อง B 123 เช่น

"ไข"	khai ⁴⁴
"เป่า"	pau ⁴⁴
"คำ"	da: ⁴⁴

และพยางค์ตายเสียงยาวที่มีพยัญชนะต้นเป็นอักษรสูง และกลาง คือคำที่อยู่ในกล่อง DL 123 เช่น

"หมาก"	maʔ ²²
"ขาด"	kha:t ²²
"(ผัก)ภาค"	ka:t ²²
"ตาก"	taʔ ²²
"อาบ"	ʔa:p ²²
"ลอก"	ɔʔ ²²

5.5.4 วรรณยุกต์กลางค่อนข้างสูง-ตก (42) เป็นวรรณยุกต์ที่มีจุดเริ่มต้นของเสียงอยู่ระดับที่ 4 แล้วเลื่อนตกลงสู่ระดับเสียงที่ 2 (ดูภาพที่ 58)



ภาพที่ 58. สัณนิษฐานของท่วงเสียงวรรณยุกต์ที่ 4 ในภาษาลาวเวน

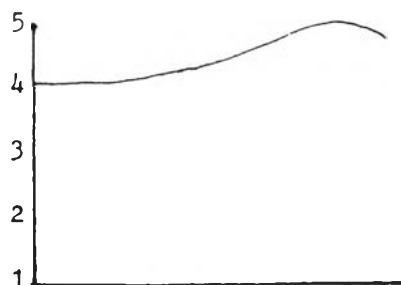
วรรณยุกต์กลางค่อนข้างสูง-ตกนี้ ปรากฏในพยางค์เป็นคำที่มีพยัญชนะต้นเป็นอักษรต่ำ และมีรูปวรรณยุกต์เอกกำกับ คือคำที่อยู่ในกล่อง B 4 เช่น

"แม่"	me: ⁴²
-------	-------------------

และพยางค์ตายเสียงยาวที่มีพยัญชนะต้นเป็นอักษรต่ำ คือคำที่อยู่ในกล่อง DL 4 เช่น

"นาบ"	na:p ⁴²
-------	--------------------

5.5.5 วรรณยุกต์กลางค่อนข้างสูง-ขึ้น-เส้นเสียงปิด (45?) คือ วรรณยุกต์ที่มีจุดเริ่มต้นเสียงอยู่ในระดับที่ 4 แล้วเลื่อนขึ้นถึงประมาณระดับเสียงที่ 5 เส้นเสียงปิดท้ายพยางค์ (ดูภาพที่ 59)



ภาพที่ 59: สัมผัสของหน่วยเสียงวรรณยุกต์ที่ 5 ในภาษาลาวพวน

วรรณยุกต์กลางค่อนข้างสูง-ขึ้น-เส้นเสียงปิดนี้ ปรากฏในพยางค์เป็นที่ มี วรรณยุกต์โทกำกับ คือคำที่อยู่ในแถว C ทั้งหมด เช่น

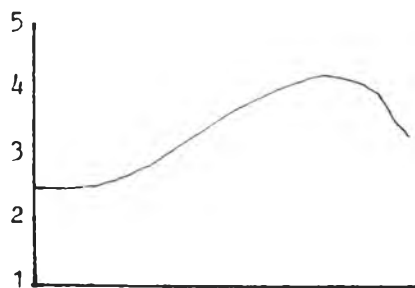
"หา"	ha:45?
"จี่"	ci:45?
"ไบ้"	bai45?
"ราย"	ha:i45?

จากลักษณะการปรากฏของหน่วยเสียงวรรณยุกต์ทั้ง 5 ของภาษาลาวพวนดังกล่าว มาแล้ว ถ้าพิจารณาในแง่ของวิวัฒนาการของเสียงวรรณยุกต์จากภาษาไทดั้งเดิมแล้ว อาจจะ แสดงให้เห็นโดยกลองเสียงวรรณยุกต์ดังภาพที่ 60

	A	B	C	DL	DS
1	ว.1				
2					
3	ว.2	ว.3	ว.5	ว.3	ว.2
4		ว.4		ว.4	

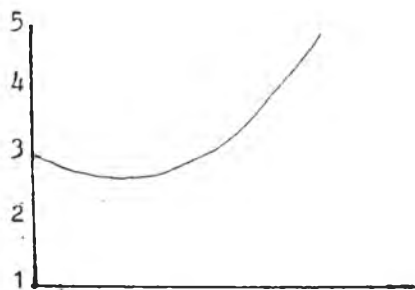
ภาพที่ 60: แผนภูมิแสดงการวิวัฒนาการของเสียงวรรณยุกต์จากภาษาไทดั้งเดิม

ในภาษาลาวพวน



ภาพที่ 62. สัทลักษณะของหน่วยเสียงวรรณยุกต์ที่ 2 ในภาษาลาวโซ่ง
หน่วยเสียงวรรณยุกต์นี้ปรากฏในพยางค์เป็นคำที่อยู่ในกลุ่ม A 4 ตัวอย่างเช่น
"ลิ่ง" $liŋ^{343}$

5.6.3 วรรณยุกต์กลาง-ขึ้น (๖๖) เป็นหน่วยเสียงวรรณยุกต์ที่มี
จุดเริ่มต้นของเสียงอยู่ประมาณระดับเสียงที่ 3 เลื่อนลงเล็กน้อย แล้วเลื่อนขึ้นสูงประมาณ
ระดับเสียงที่ 4 หรือบางครั้งเลื่อนขึ้นสูงมากถึงระดับเสียงที่ 5 (ดูภาพที่ 63)



ภาพที่ 63. สัทลักษณะของหน่วยเสียงวรรณยุกต์ที่ 3 ในภาษาลาวโซ่ง
หน่วยเสียงวรรณยุกต์นี้ปรากฏในพยางค์เป็นคำที่อยู่ในกลุ่ม B 123 เช่น

"เข้า" $khau^{35}$

"เตา" tau^{35}

"ถ่าน" $za:n^{35}$

และในพยางค์ตายเสียงยาว และเสียงสั้นที่มีพยัญชนะต้นเป็นอักษรสูงและกลาง คือคำที่อยู่ใน
ในกลุ่ม DL 123 และ DS 123 เช่น

"ชวด" $khu:at^{35}$

"ก๊ิบ" $ki:p^{35}$

"ดูด" $du:t^{35}$

	A	B	C	DL	DS
1					
2	ว.1	ว.3	ว.5	ว.3	
3					
4	ว.2	ว.4	ว.6	ว.4	

ภาพที่ 67: แผนภูมิแสดงการวิวัฒนาการของเสียงวรรณยุกต์จากภาษาไทดั้งเดิม
ในภาษาลาวโซ่ง

5.7 เปรียบเทียบเสียงวรรณยุกต์ของภาษาไทย 6 ภาษา

กลองเสียง วรรณยุกต์	ลาวใต้	ลาวเวียง	ลาวครั่ง	ลาวแง้ว	ลาวพวน	ลาวโซ่ง
A1	∨	∨	∨	∨	∨	∨
A2	∨/∨	∨/∨	∨/∨	∨/∨	∨/∨	∨
A3	∨/∨	∨/∨	∨/∨	∨/∨	∨/∨	∨
A4	∨	∨	∨	∨/∨	∨/∨	∨
B1	∨	∨	∨	∨	∨	∨
B2	∨	∨	∨	∨	∨	∨
B3	∨	∨	∨	∨	∨	∨
B4	∨	∨	∨	∨	∨	∨
C1	∨	∨	∨	∨	∨	∨
C2	∨	∨	∨	∨	∨	∨
C3	∨	∨	∨	∨	∨	∨
C4	∨	∨	∨	∨	∨	∨
DL1	∨	∨/∨	∨	∨	∨	∨/∨
DL2	∨	∨/∨	∨	∨	∨	∨/∨
DL3	∨	∨/∨	∨	∨	∨	∨/∨
DL4	∨	∨	∨	∨	∨	∨
DS1	∨	∨/∨	∨/∨	∨	∨/∨	∨/∨
DS2	∨	∨/∨	∨/∨	∨	∨/∨	∨/∨
DS3	∨	∨/∨	∨/∨	∨	∨/∨	∨/∨
DS4	∨	∨/∨	∨	∨	∨/∨	∨

ตารางที่ 4: เปรียบเทียบสัญลักษณ์ และวิวัฒนาการของเสียงวรรณยุกต์จากวรรณยุกต์ดั้งเดิมในคำรวมเชื้อสายของภาษาลาวใต้ ลาวเวียง ลาวครั่ง ลาวแง้ว พวน และโซ่ง

จากผลการวิเคราะห์ระบบวรรณยุกต์ของภาษาไท 6 ภาษาดังที่กล่าวมาแล้ว พบว่าระบบวรรณยุกต์ของภาษาลาวโซ่งแตกต่างจากระบบวรรณยุกต์ของภาษาอื่น ๆ มากที่สุด และการวิวัฒนาการของเสียงวรรณยุกต์จากวรรณยุกต์ดั้งเดิมก็แตกต่างกันด้วย (ดูตารางที่ 4 หน้า 91) กล่าวคือขณะที่ภาษาไทอื่น ๆ มีจำนวนวรรณยุกต์ 5 หน่วยเสียง แต่ภาษาลาวโซ่งมี 6 หน่วยเสียง

ส่วนการวิวัฒนาการของเสียงวรรณยุกต์นั้น ขณะที่ภาษาอื่น ๆ มีการแยกเสียงวรรณยุกต์ระหว่าง A1 กับ A2 แต่ภาษาลาวโซ่งไม่มี แต่มีการแยกเสียงระหว่าง A3 กับ A4 นอกจากนี้ภาษาลาวไต ลาวเวียง ลาวครั่ง และลาวแง้วไม่มีการแยกเสียงวรรณยุกต์ในแถว B และวรรณยุกต์แถว DL ไม่เหมือนกับแถว B ซึ่งเป็นลักษณะเฉพาะของภาษาลาว (Chamberlain 1975 : 64) แต่ภาษาลาวโซ่งมีการแยกเสียงระหว่าง B3 กับ B4 และวรรณยุกต์ในแถว DL เหมือนกับในแถว B และสำหรับวรรณยุกต์ในแถว C ภาษาลาวไต ลาวเวียง ลาวครั่ง และลาวแง้ว มีการแยกเสียงวรรณยุกต์ระหว่าง C1 กับ C2 ซึ่งตรงกับผลการวิจัยของบราวน์ (1965: 58-59) แต่ภาษาลาวโซ่งมีการแยกเสียงระหว่าง C3 กับ C4

เมื่อเปรียบเทียบลักษณะการวิวัฒนาการของเสียงวรรณยุกต์ในภาษาลาวโซ่งกับผลการวิจัยของภาษาไทถิ่นอื่น ๆ ที่มีผู้วิจัยไว้แล้ว เช่น กาญจนาศันธิต (2523: 51-54) ซาดริศ อนันทรานัน (2521: 49-58) เป็นต้น พบว่าภาษาลาวโซ่งมีวิวัฒนาการของเสียงวรรณยุกต์เหมือนกับภาษาไทดำ คือมีการแยกเสียงวรรณยุกต์เป็นแบบ ABCD 123-4 และ B = DL

ส่วนภาษาพวนดั้งเดิมจะมีการแยกเสียงวรรณยุกต์แถว A เหมือนภาษาลาวไต ลาวเวียง ลาวครั่ง ลาวแง้ว คือแยกระหว่าง A1 กับ A2 แต่ภาษาพวนก็แตกต่างจากภาษาไทดำตรงที่มีการแยกเสียงวรรณยุกต์ในแถว B คือระหว่าง B3 กับ B4 และวรรณยุกต์ในแถว DL เหมือนกับแถว B ซึ่งเป็นลักษณะของภาษาพวน (Chamberlain 1975: 64) นอกจากนี้ภาษาพวนไม่มีการแยกเสียงวรรณยุกต์ระหว่าง C1 กับ C2 ซึ่งเป็นลักษณะเฉพาะกลุ่มของภาษาลาวด้วย

และเมื่อเปรียบเทียบกับผลการวิจัยภาษาพวนถิ่นอื่น ๆ พบว่ามีความคล้ายคลึงกัน คือมีการแยกเสียงวรรณยุกต์ระหว่าง A1 กับ A2, B3 กับ B4 และวรรณยุกต์ในแถว DL เหมือนในแถว B สำหรับวรรณยุกต์ในแถว C นั้น บางถิ่นก็มีการแยกเสียงระหว่าง

C 3 กับ C 4 บางครั้งก็มีการแยกเสียงระหว่าง C 1 กับ C 2 นอกนั้นก็ลักษณะทาง ลักษณศาสตร์ก็ใกล้เคียงกันด้วย

ฉะนั้นจากลักษณะการวิวัฒนาการของเสียงวรรณยุกต์จากรรณยุกต์ดั้งเดิมในภาษาไทย 6 ภาษา สามารถแบ่งภาษาดังกล่าวออกเป็น 3 กลุ่ม คือ 1. กลุ่มภาษาลาว ซึ่งประกอบด้วย ลาวใต้ ลาวเวียง ลาวครึ่ง และลาวแง้ว 2. ทวน 3. โซ่ง (ไทดำ) โดยภาษาทวนมี ลักษณะทางเสียงใกล้เคียงกลุ่มลาวมากกว่าภาษาโซ่ง

ลักษณะการแบ่งกลุ่มเช่นนี้เหมือนกับที่เซมเบอร์เลน (1975) ได้ศึกษาไว้คือ ภาษาทวนและภาษาลาวอยู่ในกลุ่ม Ph เดียวกัน แต่อยู่ในกลุ่มย่อยคนละกลุ่ม คือภาษาทวน ซึ่งมีการวิวัฒนาการของเสียงวรรณยุกต์เป็นแบบ BD 123-4, C ไม่มีการแยกเสียง และ B=DL อยู่ในกลุ่มย่อยที่มีลักษณะการวิวัฒนาการเป็นแบบ BCD 123-4 และ B=DL ของ เซมเบอร์เลน ส่วนภาษาลาวซึ่งมีลักษณะการวิวัฒนาการเป็นแบบ C 1-234, D 123-4 และ $B \neq DL$ อยู่ในกลุ่มย่อยที่มีลักษณะการวิวัฒนาการเป็นแบบ BCD 1-23-4 และ $B \neq DL$ ของเซมเบอร์เลน (ดูภาพที่ 7 หน้า 13 ประกอบ)

ส่วนภาษาโซ่งซึ่งเป็นเชื้อสายไทดำอยู่ในกลุ่ม P และมีลักษณะการวิวัฒนาการ ของเสียงวรรณยุกต์เป็นแบบ ABCD 123-4 และ B=DL เหมือนของเซมเบอร์เลน (ดูภาพ ที่ 7 หน้า 13 ประกอบ)

นอกจากนี้ยังเหมือนกับที่บราวน์ (1965) ได้ศึกษาไว้ว่า ภาษาทวน และภาษาลาว เป็นภาษาคนละกลุ่มกัน และบราวน์ได้แบ่งภาษาลาวเป็น 3 กลุ่มย่อยคือ

1. กลุ่มย่อยหลวงพระบาง
2. กลุ่มย่อยเวียงจันทน์
3. กลุ่มย่อยย้อ

และเมื่อเปรียบเทียบภาษาลาวใต้ ลาวเวียง ลาวครึ่ง และลาวแง้ว กับภาษาลาว ต่าง ๆ ที่บราวน์ได้ศึกษาไว้ โดยใช้การวิวัฒนาการของเสียงวรรณยุกต์จากรรณยุกต์ดั้งเดิมเป็น เกณฑ์ปรากฏว่าใกล้เคียงกับภาษาลาวกลุ่มหลวงพระบางมากที่สุด คือวรรณยุกต์แถว A มีการ แยกเสียงระหว่าง A 1 กับ A 2 และแถว B ไม่มีการแยกเสียง แถว C มีการแยกเสียง ระหว่าง C 1 กับ C 2 และวรรณยุกต์แถว $B \neq DL$ เหมือนกัน (Brown 1965: 91) (ดูภาพที่ 68 ประกอบ)

ฉะนั้นจึงอาจจะสรุปได้ว่ากลุ่มภาษาลาวซึ่งประกอบด้วย ลาวใต้ ลาวเวียง
ลาวครึ่ง และลาวเงี้ยว น่าจะจัดอยู่ในกลุ่มย่อยหลวงพระบางมากกว่ากลุ่มย่อยเวียงจันทน์
และ ยอ

	A	B	C	DL	DS
1	kw.1		kw.4		
2		w.3		w.4	w.3
3	kw.2		kw.5	w.4	w.3
4					

(ลาวใต้ อ.ท่าตะโก)

	A	B	C	DL	DS
1	kw.1		kw.4		
2		w.3		w.4	w.3
3	kw.2		kw.5	w.4	w.3
4					

(ลาวเวียง อ.ท่าตะโก)

	A	B	C	DL	DS
1	kw.1		kw.4		
2		w.3			w.3
3	kw.2		kw.5		w.3
4					w.3

(ลาวครึ่ง อ.ท่าตะโก)

	A	B	C	DL	DS
1	kw.1		kw.4		
2		w.3			w.3
3	kw.2		kw.5		w.3
4					w.3

(ลาวแจว อ.ท่าตะโก)

	A	B	C	DL	DS
1	kw.1		kw.4		
2		w.3			w.5
3	kw.2		kw.5		w.5
4					w.2

20. Luang Prabang

(คัดลอกจากราวน 1965: 91)

	A	B	C	DL	DS
1	kw.1		kw.4		
2		w.3			w.3
3			kw.5		w.3
4	kw.2				w.3

27. Vientiane

(คัดลอกจากราวน 1965: 98)

ภาพที่ 68: สัทลักษณะและการวิวัฒนาการของเสียงวรรณยุกต์จากภาษาไทดั้งเดิม ในภาษาไทย 6 ภาษาของ อ.ท่าตะโก จ.นครสวรรค์ และลาวหลวงพระบาง ลาวเวียงจันทน์ และขอนแก่น

	A	B	C	DL	DS
1			h ₂	ว.5	
2	ว.1 h	ว.3 h ₂			γ
3					
4	ว.2h	ว.4	h		τ

51. Yo (Sakon Nakhon)

(คัดแปลงจากบราวน์ 1965: 112)

ภาพที่ 68: สัทลักษณะและการวิวัฒนาการของเสียงวรรณยุกต์จากภาษาไทดั้งเดิม
ในภาษาไทย 6 ภาษาของ อ.ท่ามะโก จ.นครสวรรค์ และลาวหลวงพระบาง ลาวเวียงจันทน์
และชื่อของบราวน์ (ต่อ)