



การให้คะแนนสินค้าบริโภคประเภทดาว

การเป็นผู้อบรมครูของสินค้าบริโภคประเภทดาว มีส่วนเกี่ยวข้องกับฐานะทางเศรษฐกิจและสังคม เพราะการมีสินค้าบริโภคประเภทดาวไว้ในครอบครองนั้นเป็นการแสดงถึงฐานะทางเศรษฐกิจ คือ สินค้าบางอย่างจึงเป็นขอราคาแพง คนฐานะทางเศรษฐกิจยากจนก็คงไม่มี เพราะมีไว้ในครอบครองได้ เช่น โทรทัศน์ เครื่องปรับอากาศ เป็นต้น ส่วนผู้ที่ฐานะทางเศรษฐกิจค่อนข้างดี ย่อมสามารถที่จะมีสินค้าบริโภคประเภทดาวซึ่งเป็นของที่มีราคาแพงไว้ในครอบครองได้ และขณะเดียวกันผู้ที่มีฐานะค่อนข้างยากจนย่อมมีสินค้าบริโภคดาวน้อยหรือไม่มีเลย เพราะไม่อยู่ในฐานะที่จะหาซื้อได้

การให้คะแนนสินค้าบริโภคประเภทดาวนั้น จะพิจารณาจากการมีสินค้าบริโภคประเภทดาว ตามรายการเหล่านี้ไว้ในครอบครอง

- ๑. รถจักรยาน
- ๒. รถจักรยานยนต์
- ๓. รถยนต์บรรทุกขนาดใหญ่
- ๔. โทรทัศน์
- ๕. รถยนต์บรรทุกขนาดเล็ก
- ๖. รถยนต์นั่งขนาดเล็ก
- ๗. รถยนต์นั่งขนาดใหญ่
- ๘. วิทยุ
- ๙. เครื่องเล่นสเตอริโอ
- ๑๐. จักรเย็บผ้า
- ๑๑. นาฬิกาข้อมือ
- ๑๒. เฟอร์นิเจอร์

- ๑๓. เครื่องทำน้ำร้อน
- ๑๔. มอเตอร์
- ๑๕. มอเตอร์และเครื่องสูบน้ำ
- ๑๖. เครื่องปรับอากาศ
- ๑๗. พัดลม
- ๑๘. เตาไฟฟ้า
- ๑๙. โทรทัศน์สี
- ๒๐. โทรทัศน์ขาว - ดำ
- ๒๑. หนังสือพิมพ์และนิตยสาร
- ๒๒. ตู้เย็น
- ๒๓. เวิร์กเครื่องยนต์
- ๒๔. เตาแก๊ส
- ๒๕. เตาถ่าน
- ๒๖. เตาไฟฟ้า
- ๒๗. เตาแก๊ส
- ๒๘. เตาถ่าน



จากรายการสินค้าบริโภคประเภทการบริการ นำมาทำการกระจายความดีเพื่อ
จะดูว่าควรนำทั้งหมดนี้สิ่งของอะไรมาที่สุด และมาเรื่อง ๆ ลงมาจนถึงน้อยที่
สุด ซึ่งผลของการกระจายความดีออกมาแล้วปรากฏว่า

๑. รถจักรยาน	๒๕๕	ครัวเรือน
๒. รถจักรยานยนต์	๑๐๐	"
๓. รถบรรทุกใหญ่	๓๔	"
๔. โทรทัศน์	๒๑๑	"

๕.	รถยนต์บรรทุกเล็ก	๕๕	กรวย เรือน
๖.	รถยนต์นั่งขนาดเล็ก	๖๐๖	"
๗.	รถยนต์นั่งขนาดใหญ่	๖๐๐	"
๘.	วิทยุ	๑,๘๖๐	"
๙.	เครื่องเล่นสเตอริโอ	๖๐๖	"
๑๐.	จักรเย็บผ้า	๑,๑๓๐	"
๑๑.	ปาฐกถาทุกชนิด	๑,๘๖๐	"
๑๒.	เรือ	๑๐๘	"
๑๓.	เครื่องทำน้ำร้อน	๘๖	"
๑๔.	ขวน้ำ	๑๘๘	"
๑๕.	ขวน้ำและเครื่องสูบน้ำ	๘๖	"
๑๖.	เครื่องปรับอากาศ	๘๘	"
๑๗.	มีดคม	๑,๖๕๐	"
๑๘.	เตารีดไฟฟ้า	๑,๘๘๐	"
๑๙.	โทรทัศน์สี	๖๖	"
๒๐.	โทรทัศน์ขาว - ดำ	๘๘๖	"
๒๑.	หนังสือพิมพ์และนิตยสาร	๕๖๘	"
๒๒.	ตู้เย็น	๕๖๘	"
๒๓.	เรือตุ๊กเครื่อง	๖๖	"
๒๔.	เตาไฟ	๘๘	"
๒๕.	เตาถ่าน	๑,๘๐๖	"
๒๖.	เตาไฟฟ้า	๑๓๘	"
๒๗.	เตาไฟฟ้าแก๊ส	๖๖	"
๒๘.	เตาแก๊ส	๑๖๓	"

เมื่อใดผลของการกระจายความดีมาแล้ว ก็เอามาเรียงลำดับจากการกระจายความดีมากมาหาการกระจายความดีน้อย เพื่อความเหมาะสมใดศักดิ์ของบางอย่างออก เพราะไม่สามารถเอาสิ่งของนั้นมาปรับใช้กับทุกครัวเรือน รถยนต์บรรทุกใหญ่ รถบรรทุกเล็ก เรือ ขอน้ำ และเครื่องสูบน้ำ เรือตักเครื่อง ซึ่งเป็นสิ่งของที่ขึ้นกับสภาพแวดล้อมและความจำเป็นบางประการ เช่น เรือ ถ้าคนที่ไม่ได้ยืมเงินก็อาจไม่มีความจำเป็นที่จะมี จึงมีกันน้อยเฉพาะคนที่ยืมเงินบางคน ฉะนั้นเรือเขามาควยจะทำให้ทุกคนมีได้ เปรียบคนอื่น รถบรรทุกใหญ่ รถบรรทุกเล็ก คนทั่ว ๆ ไปไม่จำเป็นต้องมี จะมีก็แคบริษัทหรือโรงงานต่าง ๆ ขอน้ำก็เช่นกัน ทุกทองที่ไม่จำเป็นต้องมีเหมือนกัน ทองที่บางแห่งอาจมีความจำเป็นต้องมี ส่วนบางแห่งไม่จำเป็นต้องมี สิ่งของเหล่านี้ก็ต้องตัดทิ้งไปเพื่อตัดความลำเอียงของความแตกต่างของภูมิภาค และสภาพแวดล้อม ส่วนสินค้าบริโภคประเภทอาหารที่เหลืออยู่ปรากฏว่ามี ๑๘ รายการ นำมาเรียงลำดับตามการกระจายของความดีจากมากไปหาน้อย แล้วให้คะแนนตามการกระจายของความดีโดยสิ่งของใดที่มีการกระจายความดีมากที่สุดให้คะแนนมากที่สุด เช่นนาฬิกา วิทยุ ส่วนสิ่งของใดที่คนมีกันน้อยมากแสดงว่าของสิ่งนั้นเป็นสิ่งที่ค่อนข้างแพง คนทั่วไปไม่สามารถจะซื้อหากมาได้จะมีได้ก็แต่คนบางฐานะเท่านั้น เซลโทรทัศน์สี เครื่องปรับอากาศ ซึ่งผลของการเรียงการกระจายความดีและให้คะแนนนั้นผลออกมาดังนี้

	คะแนน	การกระจายความดี
๑. นาฬิกาทุกชนิด	๑	๑๘๒๘
๒. วิทยุ	๑	๑๘๐๐
๓. เตารีดไฟฟ้า	๒	๑๘๘๘
๔. พัดลม	๓	๑๒๑๑
๕. จักรเย็บผ้า	๔	๑๐๓๐
๖. โทรทัศน์ขาว - ดำ	๕	๘๘๖
๗. รถจักรยาน	๖	๖๕๔

	คะแนน	การกระจายความถี่
๘. ตู้เย็น	๖	๕๖๓
๙. หนังสือพิมพ์และนิตยสาร	๗	๕๑๔
๑๐. รถจักรยานยนต์	๘	๓๐๐
๑๑. โทรทัศน์	๙	๒๑๑
๑๒. สเตอริโอ	๙	๒๐๓
๑๓. รถยนต์นั่งขนาดเล็ก	๙	๒๐๒
๑๔. รถยนต์นั่งขนาดใหญ่	๑๐	๑๖๐
๑๕. เครื่องปรับอากาศ	๑๑	๘๘
๑๖. เครื่องทำน้ำร้อน	๑๒	๘๖
๑๗. โทรทัศน์สี	๑๓	๒๒

คะแนนที่ให้ตามการกระจายของความถี่ของสินค้าบริโภคประเภทการนี้ เป็นคะแนนมาตรฐานสำหรับที่จะปรับใช้กับแต่ละครัวเรือน โดยการศึกษาแต่ละครัวเรือนว่าครัวเรือนแต่ละครัวเรือนนั้นมีสินค้าบริโภคประเภทการอะไรบ้าง ให้คะแนนตามคะแนนมาตรฐานที่คงไว้ เมื่อให้คะแนนของทุกอย่างครบแล้ว นำคะแนนทั้งหมดรวมกันเป็นคะแนนรวมของครอบครัวนั้น ๆ เช่นครอบครัวหนึ่งมีสินค้าบริโภคประเภทการดังนี้

๑. วิทยุ
๒. รถจักรยาน
๓. เตารีดไฟฟ้า
๔. ตู้เย็น

จะให้คะแนนต่อไปนี้

วิทยุ	๑	คะแนน
รถจักรยาน	๒	"
เตารีดไฟฟ้า	๒	"
ตู้เย็น	๒	"

คะแนนรวมของครอบครัวนี้ ๑๔ คะแนน

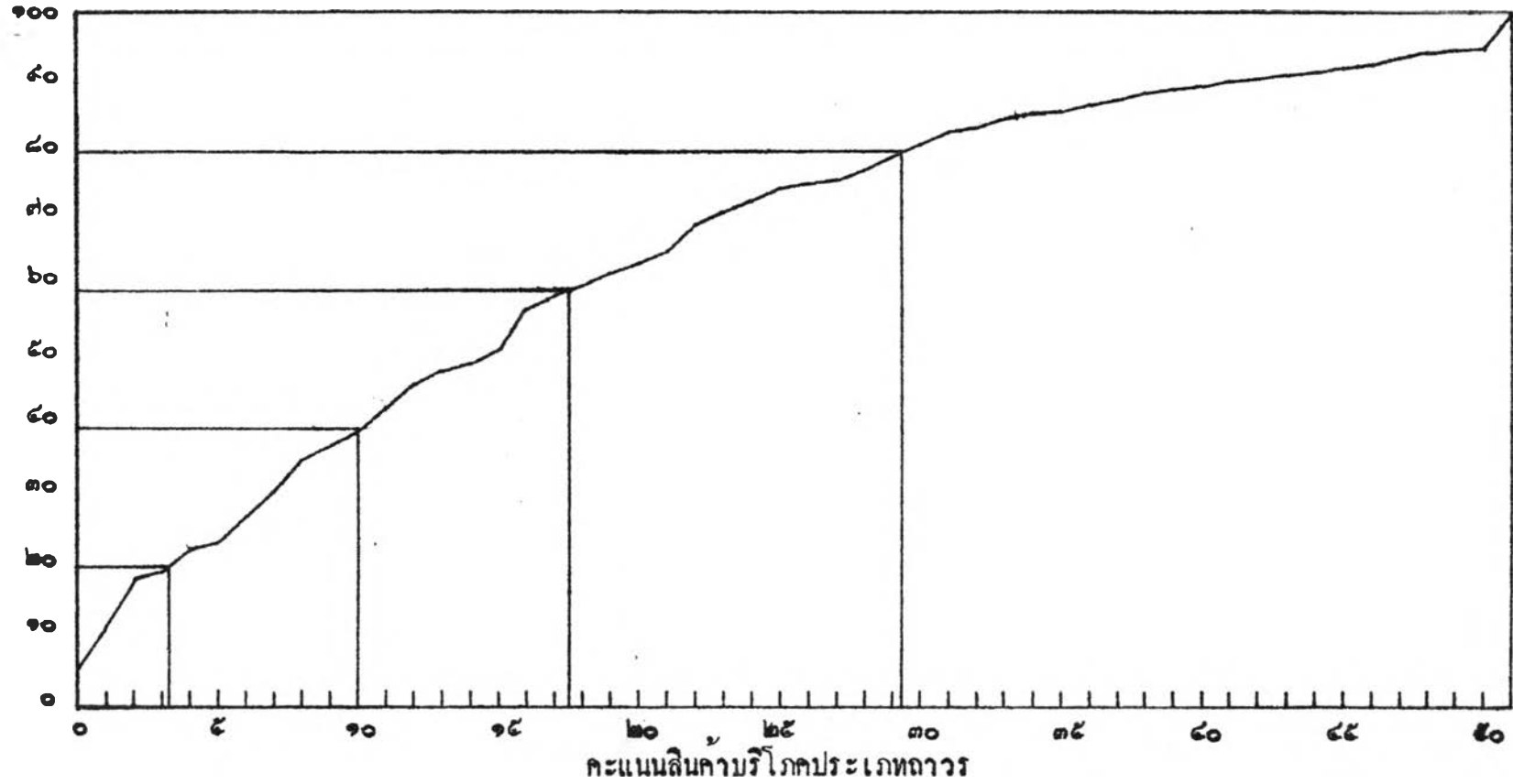
พิจารณาดินค้ำบริโภคประเภทดาวในแต่ละกรวยแล้วให้คะแนนดังกล่าวมาข้างตน ลงรหัสของแต่ละกรวยเรือนจนครบถึง ๒,๑๘๓ กรวยเรือน แล้วมาพิจารณาดูว่ากรวยเรือนที่ได้คะแนนสูงสุดและต่ำสุดได้คะแนนเท่าไร ซึ่งผลปรากฏว่าคะแนนสูงสุดนั้นได้ ๑๐๒ คะแนน ส่วนคะแนนต่ำสุดนั้นได้ ๐ คะแนน

ต่อจากนั้น หากการกระจายความถี่ของคะแนนดินค้ำบริโภคประเภทดาว ซึ่งได้ลงรหัสไว้โดยการจับวงละ ๑๐ ซึ่งผลของการกระจายความถี่ของคะแนนดินค้ำบริโภคประเภทดาวมีดังนี้

๐ - ๑๐	๘๖๕
๑๑ - ๒๐	๕๒๘
๒๑ - ๓๐	๓๗๐
๓๑ - ๔๐	๑๘๓
๔๑ - ๕๐	๑๑๘
๕๑ - ๖๐	๖๐
๖๑ - ๗๐	๓๕
๗๑ - ๘๐	๑๘
๘๑ - ๙๐	๘
๙๑ - ๑๐๐	๒
๑๐๑ - ๑๑๐	๑

พิจารณาจากผลการกระจายความถี่ของคะแนนดินค้ำบริโภคประเภทดาวแล้วมาทำการหาการกระจายความถี่ของคะแนนดินค้ำบริโภคประเภทดาวให้ละเอียดออกไปอีก โดยการหาการกระจายความถี่ของคะแนนดินค้ำบริโภคประเภทดาว รายคะแนนคือ ๐, ๑, ๒, - - - - , ๕๑+ ส่วนคะแนนดินค้ำบริโภคประเภทดาวตั้งแต่ ๕๑ - ๑๑๐ คะแนนรวมคะแนนแล้วได้เพียง ๑๒๕ คะแนน ซึ่งประมาณร้อยละ ๒ ของคะแนนทั้งหมด ซึ่งนับว่าต่ำจึงเอามารวมเป็น ๕๑ คะแนนขึ้นไป

รูปที่ การกระจายความถี่สะสมอัตราส่วนร้อยละของคะแนนสินค้าบริโภคประเภทดาว



เมื่อได้การกระจายความถี่ของคะแนนนำมาคิดเป็นอัตราส่วนร้อย ซึ่งได้ผลมาดังตารางที่ ๕ นำอัตราส่วนร้อยของการกระจายความถี่ของคะแนนสินค้าปริโภคประเภทดาวมาสร้างเป็นกราฟแบบกราฟสะสม (Ogive Curve) ดังรูปที่ ๒ แบ่งเส้นโค้งของกราฟนี้ออกเป็น ๕ ส่วน โดยตัดเส้นโค้งที่ ๒๐, ๔๐, ๖๐ และ ๘๐ แล้วตั้งเป็นคะแนนมาตรฐานของคะแนนสินค้าปริโภคประเภทดาวขึ้นดังนี้

พวกที่ตกอยู่ในคะแนนพวกร้อยละ ๐ - ๒๐ ซึ่งได้แก่ครัวเรือนที่มีคะแนน ๐๐ - ๐๐๓ พวกนี้ถูกจัดเป็นพวกที่มีคะแนนต่ำสุดคือ ๒๐ คะแนน และให้คะแนนอันดับ (Rank) เป็น ๑ ปรากฏว่ามีจำนวน ๓๔๑ ครัวเรือน

พวกที่ตกอยู่ในเขตคะแนนร้อยละ ๒๐ - ๔๐ ซึ่งได้แก่ครัวเรือนที่มีคะแนน ๐๐๔ - ๐๑๐ พวกนี้ถูกจัดเป็นพวกที่มีคะแนนค่อนข้างต่ำ คือ ๔๐ คะแนน และให้คะแนนอันดับเป็น ๒ ปรากฏว่ามีจำนวน ๓๔๐ ครัวเรือน

พวกที่ตกอยู่ในเขตคะแนนร้อยละ ๔๐ - ๖๐ ซึ่งได้แก่ครัวเรือนที่มีคะแนน ๐๑๑ - ๐๑๗ พวกนี้ถูกจัดเป็นพวกที่มีคะแนนปานกลาง คือ ๖๐ คะแนน และให้คะแนนอันดับเป็น ๓ ปรากฏว่ามีจำนวน ๓๔๕ ครัวเรือน

พวกที่ตกอยู่ในเขตคะแนนร้อยละ ๖๐ - ๘๐ ซึ่งได้แก่ครัวเรือนที่มีคะแนน ๐๑๘ - ๐๒๕ พวกนี้ถูกจัดเป็นพวกที่มีคะแนนค่อนข้างสูงคือ ๘๐ คะแนน และให้คะแนนอันดับเป็น ๔ ปรากฏว่ามีจำนวน ๓๔๕ ครัวเรือน

พวกที่ตกอยู่ในเขตคะแนนร้อยละ ๘๐ ขึ้นไป ซึ่งได้แก่ครัวเรือนที่มีคะแนนตั้งแต่ ๐๓๐ ขึ้นไป พวกนี้ถูกจัดเป็นพวกที่มีคะแนนสูงคือ ๑๐๐ คะแนน และให้คะแนนอันดับเป็น ๕ ปรากฏว่ามีจำนวน ๔๑๐ ครัวเรือน

อย่างไรก็ตามเนื่องจากคะแนนสินค้าปริโภคประเภทดาว เป็นคะแนนรวมของคะแนนสินค้าปริโภคประเภทดาวหลาย ๆ ประเภท เราจึงไม่ทราบถึงลักษณะการครอบครองสินค้าปริโภคประเภทดาวว่ามีสินค้าที่จำเป็น ไม่พุ่มเฟือย หรือพุ่มเฟือย ดังนั้นการมีสินค้าประเภทพุ่มเฟือยเพียงอย่างเดียวอาจจะทำให้ครอบครัวยากจน มีคะแนนสินค้าปริโภคประเภทดาวสูงกว่าครอบครัวยากจนหลายรายการได้ จึงควรที่จะศึกษาว่า

ตารางที่ ๘ จำนวนและอัตราส่วนร้อยละของหัวปลาจิวไรอัน จำนวนความคะแนน
สินค้าบริโภคประเภทดาว

คะแนนสินค้าบริโภค ประเภทดาว	ความถี่	ร้อยละ	คะแนนสินค้าบริโภค ประเภทดาว	ความถี่	ร้อยละ
๐	๑๒๔	๕.๓๐	๒๖	๑๕	๐.๘๕
๑	๑๒๕	๕.๓๕	๒๗	๑๑	๐.๕๑
๒	๑๕๐	๖.๕๐	๒๘	๒๘	๑.๒๕
๓	๑๕	๐.๘๓	๒๙	๓๕	๑.๖๖
๔	๓๑	๑.๒๓	๓๐	๓๕	๑.๖๖
๕	๓๕	๑.๕๕	๓๑	๓๗	๑.๗๖
๖	๓๗	๑.๕๕	๓๒	๒๒	๑.๐๕
๗	๔๕	๑.๙๓	๓๓	๑๘	๐.๘๓
๘	๕๖	๒.๒๕	๓๔	๑๖	๐.๗๕
๙	๓๑	๑.๒๖	๓๕	๑๐	๐.๔๖
๑๐	๔๕	๑.๙๓	๓๖	๕๘	๒.๘๓
๑๑	๖๕	๒.๘๓	๓๗	๕๕	๒.๖๕
๑๒	๓๓	๑.๓๖	๓๘	๒๕	๑.๑๕
๑๓	๔๕	๑.๙๓	๓๙	๑๑	๐.๕๑
๑๔	๒๖	๑.๑๐	๔๐	๑๓	๐.๖๐
๑๕	๕๐	๒.๑๐	๔๑	๑๒	๐.๕๖
๑๖	๑๑๕	๕.๐๓	๔๒	๕	๐.๒๓
๑๗	๔๕	๑.๙๓	๔๓	๑๖	๐.๗๕
๑๘	๒๕	๑.๑๐	๔๔	๑๑	๐.๕๑
๑๙	๓๕	๑.๕๕	๔๕	๑๐	๐.๔๖
๒๐	๓๗	๑.๕๕	๔๖	๑๐	๐.๔๖
๒๑	๓๑	๑.๒๖	๔๗	๒๗	๑.๒๕
๒๒	๓๕	๑.๕๕	๔๘	๑๒	๐.๕๕
๒๓	๔๕	๑.๙๓	๔๙	๑๑	๐.๕๑
๒๔	๓๕	๑.๕๕	๕๐	๒	๐.๐๙
๒๕	๑๑	๐.๔๖	๕๑	๑๕	๐.๗๕
			รวม	๒๑๕๕	๑๐๐.๐๐

กะเนนแต่ละกลุ่มประกอบด้วยสินค้าประเภทใดบ้าง โดยปกติเรามักจะคาดหวังว่าบุคคล
ในโลกกะเนนสินค้าบริโภคประเภทดาวสูงย่อมสามารถมีสินค้าทั้งที่จำเป็นและ/หรือไม่
ฟุ่มเฟือย และ/หรือไม่ฟุ่มเฟือย ส่วนบุคคลที่โคะเนนปานกลางควรจะมีสินค้าประเภทจำเป็น
และ/หรือไม่ฟุ่มเฟือย และ หรือฟุ่มเฟือยปนอยู่เล็กน้อย ส่วนพวกที่โคะเนนต่ำสุดควรจะมี
มีแค่เพียงสินค้าที่จำเป็นหรือไม่ฟุ่มเฟือยเท่านั้น ไม่ควรจะมีสินค้าที่ฟุ่มเฟือยรวมอยู่ด้วย

การที่จะกำหนดว่าสินค้าบริโภคประเภทดาวชนิดใดเป็นสินค้าประเภทจำเป็น
ไม่ฟุ่มเฟือย หรือฟุ่มเฟือยนั้น เป็นสิ่งที่ต้องอาศัยความคิด มีลักษณะเป็นจิตวิสัยมากกว่า
วัตถุวิสัย เพื่อหลีกเลี่ยงการตัดสินใจที่ต้องใช้จิตวิสัยส่วนตัว ผู้เขียนจึงได้ออกแบบสอบ
ถามให้รายการสินค้าบริโภคประเภทดาวชนิดต่าง ๆ ทั้ง ๑๗ รายการ มีจำนวน ๑๕
แบบสอบถาม^๑ และให้ผู้ที่มีความรู้ด้านสังคมวิทยาเป็นผู้พิจารณาคัดสินใจอย่างเป็น
เอกเทศว่าแต่ละรายการควรจะเป็นสินค้าประเภทใด จากนั้นได้ใช้मतส่วนมากตัดสินว่า
สินค้าบริโภคประเภทดาวประเภทใดเป็นสินค้าประเภทจำเป็น ไม่ฟุ่มเฟือย และฟุ่มเฟือย
ตามที่โคะเนนลงไป

สินค้าบริโภคประเภทดาวที่ถูกจัดเป็นสิ่งของที่จำเป็นโคะเนน

- ๑. ณาฬิกาทุกชนิด
- ๒. เตาต้มน้ำไฟฟ้า
- ๓. หนังสือพิมพ์และนิตยสาร
- ๔. ตู้เย็น
- ๕. โทรทัศน์
- ๖. วิทยุ
- ๗. จักรเย็บผ้า

^๑ ผู้ที่คอยแบบสอบถามประกอบด้วยผู้ที่สำเร็จปริญญาตรี ๓๐ ท่าน ที่เหลือโคะเนน
อาจารย์ผู้สอนในแผนกวิชาสังคม จุฬาลงกรณ์มหาวิทยาลัยอีก ๕ ท่าน อย่างไรก็ตามเนื่อง
จากผู้พิจารณาคัดสินใจส่วนมากมีฐานะทางเศรษฐกิจ การศึกษาค่อนข้างดี ความบิดเบือน
ในการตัดสินใจอาจจะเกิดขึ้นจากสถานการณ์ดังกล่าวได้

สินค้าบริโภคประเภทดาวที่ถูกจัดเป็นสิ่งของที่ไม่ฟุ่มเฟือยได้แก่

๑. พัดลม
๒. โทรทัศน์ขาว - ดำ
๓. รถจักรยาน
๔. รถจักรยานยนต์
๕. รถยนต์นั่งขนาดเล็ก

สินค้าบริโภคประเภทดาวที่ถูกจัดเป็นสิ่งของที่ฟุ่มเฟือยได้แก่

๑. เครื่องทำน้ำร้อน
๒. เครื่องปรับอากาศ
๓. โทรทัศน์สี
๔. รถยนต์นั่งขนาดใหญ่
๕. สเตอริโอ

เมื่อจำแนกประเภทของสินค้าบริโภคประเภทดาวแล้ว จะพิจารณาแต่ละครอบครัวว่าแต่ละครอบครัวนั้นมีสิ่งใดไว้ในครอบครองบ้าง และสิ่งนั้นถูกจัดจำแนกอยู่ในประเภทใด โดยที่ครอบครัวหนึ่งอาจจะมีเฉพาะสิ่งที่เป็นเท่านั้น บางครอบครัวอาจจะมีเฉพาะสิ่งที่ไม่ฟุ่มเฟือย บางครอบครัวอาจมีสิ่งที่เป็นและฟุ่มเฟือย บางครอบครัวอาจมีสิ่งของไม่ฟุ่มเฟือยและฟุ่มเฟือย โดยที่จะหาความสัมพันธ์ระหว่างคะแนนสินค้าบริโภคประเภทดาวและประเภทของสินค้าประเภทดาว และหาความสัมพันธ์ระหว่างฐานะทางเศรษฐกิจและสังคมกับประเภทของสินค้าประเภทดาว

คะแนนสินค้าบริโภคประเภทดาวและประเภทของสินค้าคงโลกดาวมาข้างต้นแล้ว ว่าสินค้าบริโภคประเภทดาว บางอย่างเป็นสิ่งของที่ไม่ฟุ่มเฟือย และฟุ่มเฟือย บุคคลผู้มีคะแนนสินค้าบริโภคประเภทดาวต่ำหรือค่อนข้างต่ำควรมีสินค้าแต่ละประเภท จำเป็นหรือไม่ฟุ่มเฟือย เท่านั้นไม่ควรมีสินค้าประเภทฟุ่มเฟือย ส่วนบุคคลผู้มีคะแนนสินค้าบริโภคประเภทดาวสูงควรมีสินค้าที่ฟุ่มเฟือยได้ จากตารางที่ ๕ แสดงว่าคะแนนสินค้าบริโภคประเภทดาวและประเภทของสินค้ามีความสัมพันธ์กันค่อนข้างสูง บุคคลผู้มีคะแนนสินค้าบริโภคประเภทดาวต่ำส่วนใหญ่มักมีสินค้าประเภทจำเป็นไว้ในครอบครองเท่านั้น คือร้อยละ ๘๘ มีสินค้าที่จำเป็นและไม่ฟุ่มเฟือยเพียง ๑.๓ และมีสินค้าประเภทจำเป็นไม่ฟุ่มเฟือยและฟุ่มเฟือยไม่ถึงร้อยละ ๑ บุคคลผู้มีคะแนนสินค้าบริโภคประเภทดาวค่อนข้างต่ำส่วนใหญ่มักมีสินค้า

ตารางที่ ๕ อัตราส่วนร้อยละของหัวหน้ากรรมาธิการประจำแนกตามคะแนนสินค้า บริโภคประเภทอาหาร อาชีพ การศึกษา และประเภทของสินค้า

	คะแนนสินค้าบริโภคประเภทอาหาร					รวม	การ ทดสอบ ทาง สถิติ
	ต่ำ	ตอนข้างต่ำ	ปานกลาง	ตอนข้างสูง	สูง		
ประเภทของสินค้า							
จำเป็น	๕๘.๖	๓๓.๘	๕.๕	๐.๕	๐.๖	๕.๕	$\chi^2 = 20.37$ $\chi^2(0.05) = 7.38$
ไม่จำเป็น	๐.๓	๖.๘	๐.๖	—	—	๐.๓	
จำเป็นและไม่จำเป็น	—	๐.๕	—	—	—	๐.๕	
จำเป็นและไม่จำเป็น	๑.๓	๖.๖	๕๕.๓	๕๖.๐	๕๐.๖	๑๕๙.๕	
ไม่จำเป็นและไม่จำเป็น	—	—	๐.๕	๐.๕	—	๐.๖	
จำเป็น ไม่จำเป็นและไม่จำเป็น	๐.๓	๐.๓	๐.๕	๑.๐	๕.๓	๗.๔	
รวม	๑๐๐.๐ (๖๕.๕)	๑๐๐.๐ (๕๖.๖)	๑๐๐.๐ (๕๕.๐)	๑๐๐.๐ (๕๖.๓)	๑๐๐.๐ (๕๖.๕)	๑๐๐.๐ (๑๕๙.๖)	
อาชีพ							
นักวิชาชีพและบริหาร	๖.๕	๕.๐	๖.๓	๑๖.๓	๖๐.๕	๘๖.๖	$\chi^2 = 47.37$ $\chi^2(0.05) = 7.38$
ข้าราชการและทหาร	๖.๕	๕.๓	๕.๕	๑๖.๕	๖๐.๕	๘๖.๖	
เสมียน	๑.๐	๖.๖	๓.๕	๖.๕	๕.๖	๓๖.๕	
พนักงานขาย	๕๖.๕	๖๖.๖	๖๖.๕	๓๖.๕	๖๖.๕	๖๖.๕	
ชาวนา	๑๖.๑	๖.๕	๓.๓	๖.๕	๖.๕	๕๖.๓	
พนักงานขนส่ง	๖.๕	๖.๕	๑๖.๖	๖.๕	๖.๖	๖๖.๖	
ช่างฝีมือ	๓.๕	๖.๕	๖.๖	๖.๖	๖๖.๐	๖๖.๐	
บริการ	๑๐.๐	๑๐.๓	๕.๓	๕.๓	๕.๓	๓๖.๓	
กำลังหางานทำ	๑.๖	๐.๕	๐.๓	๐.๓	๐.๖	๐.๖	
รวม	๑๐๐.๐ (๓๕.๕)	๑๐๐.๐ (๓๕.๖)	๑๐๐.๐ (๕๐.๕)	๑๐๐.๐ (๓๕.๕)	๑๐๐.๐ (๖๕.๕)	๑๐๐.๐ (๖๕.๕)	
ระดับการศึกษา							
ต่ำ	๖.๑	๓.๕	๖.๑	๖๖.๓	๑๕.๕	๖๕.๕	$\chi^2 = 20.37$ $\chi^2(0.05) = 7.38$
ปานกลาง	๕.๕	๖.๕	๖๖.๖	๖.๖	๖๖.๖	๖๕.๕	
ตอนข้างสูง	๖.๕	๖.๖	๖๕.๓	๖๐.๖	๖๐.๕	๖๕.๐	
สูง	๖.๓	๖.๕	๑๖.๕	๖.๐	๖๖.๕	๕๕.๕	
รวม	๑๐๐.๐ (๕๐.๕)	๑๐๐.๐ (๕๖.๖)	๑๐๐.๐ (๕๕.๐)	๑๐๐.๐ (๕๖.๓)	๑๐๐.๐ (๕๖.๕)	๑๐๐.๐ (๖๐.๖)	

ประเภทจำเริญและไม่ฟูมเฟื่อยไว้ในกรอบครอง บุคคลผู้มีคะแนนสินค้าบริโภค
 ประเภทดาวทองดวงสูงส่วนใหญ่จะมีสินค้าประเภทจำเริญและไม่ฟูมเฟื่อย และมี
 มีสินค้าประเภทจำเริญไม่ฟูมเฟื่อยและฟูมเฟื่อยไว้ในกรอบครอง ส่วนบุคคลผู้มี
 คะแนนสินค้าบริโภคประเภทดาวสูงประมาณครึ่งหนึ่งจะมีสินค้าประเภทจำเริญและ
 ไม่ฟูมเฟื่อยไว้ในกรอบครอง และอีกเกือบครึ่งหนึ่งจะมีสินค้าประเภทจำเริญไม่
 ฟูมเฟื่อยและฟูมเฟื่อย จะเห็นได้ว่าบุคคลผู้มีคะแนนสินค้า**บริโภคประเภทดาวทองดวงต่ำ**
 กำแพงปานกลางนั้นจะมีน้อยมากที่จะเป็นเจ้าของสินค้าทั้งที่เป็นประเภทจำเริญ ไม่
 ฟูมเฟื่อยและฟูมเฟื่อย กล่าวคือไม่ถึงร้อยละ ๑ และบุคคลผู้มีคะแนนสินค้าประเภท
 ดาวทองดวงสูง มีสินค้าทั้งจำเริญ ไม่ฟูมเฟื่อย ไม่ถึงร้อยละ ๑๐ ส่วนบุคคลผู้มีคะแนน
 สินค้าบริโภคประเภทดาวสูงจะมีสินค้าทั้งที่จำเริญไม่ฟูมเฟื่อยและฟูมเฟื่อยไว้ในกรอบ
 ครองถึงร้อยละ ๔๕.๘ ส่วนการมีสินค้าเฉพาะประเภทที่จำเริญไว้ในกรอบครองนั้น
 พบว่าส่วนใหญ่บุคคลผู้มีคะแนนสินค้าบริโภคประเภทดาวต่ำมักจะมีเฉพาะสินค้าที่จำเริญ
 และอัตราส่วนร้อยละลดลงอย่างรวดเร็วในผู้ที่มิใช่คะแนนสินค้าบริโภคประเภทดาวที่สูง
 และค่อนข้างสูง และสูงจะมีสินค้าเฉพาะประเภทที่จำเริญเพียงร้อยละ ๐.๕ และ ๐.๒
 ตามลำดับ แสดงว่าผู้ที่มีฐานะดีกว่าสามารถที่จะเป็นเจ้าของสินค้าทั้งที่จำเริญ ไม่
 ฟูมเฟื่อยและฟูมเฟื่อย ส่วนผู้ที่มีฐานะยากจนจะมีแต่เฉพาะสินค้าที่จำเริญหรือไม่ฟูมเฟื่อย
 เท่านั้น ถ้าจะพิจารณาโดยทั่ว ๆ ไป ประชาชนส่วนใหญ่จะมีสินค้าประเภทจำเริญและ
 ไม่ฟูมเฟื่อยไว้ในกรอบครองกล่าวคือประมาณร้อยละ ๙๔.๕ แสดงว่าประชากรส่วนใหญ่
 จะมีสินค้าประเภทจำเริญและไม่ฟูมเฟื่อยไว้ในกรอบครองกล่าวคือประมาณร้อยละ ๙๔.๕
 แสดงว่าประชากรส่วนใหญ่ เป็นผู้ที่มีฐานะปานกลางมีเพียงส่วนน้อยที่ยากจนมากหรือ
 รวยมาก

เมื่อนำกลุ่มคะแนนสินค้าบริโภคประเภทดาวมาหาความสัมพันธ์กับอาชีพของ
 หัวหน้าครัวเรือน (ตารางที่ ๕) พบว่าคะแนนสินค้าบริโภคประเภทดาวและอาชีพ
 ของหัวหน้าครัวเรือนมีความสัมพันธ์กันค่อนข้างสูงที่ระดับ .๐๑ ที่พิจารณากุพวกที่มีคะแนน
 สินค้าบริโภคประเภทดาวต่ำและค่อนข้างต่ำ ส่วนมากประกอบอาชีพช่างฝีมือ พนักงาน
 ชนสงฆ์ พนักงานขาย ฐานนา และบริการ บุคคลที่มีคะแนนสินค้าบริโภคประเภทดาว

ปานกลาง ส่วนใหญ่ประกอบอาชีพ พนักงานขาย และช่างฝีมืออยู่ในกลุ่มคะแนนพวกนี้
อาชีพนักวิชาชีพและบริหาร และข้าราชการและทหาร เริ่มมีจำนวนเพิ่มขึ้น ถ้าพิจารณา
แต่ละอาชีพจะเห็นว่า อาชีพนักวิชาชีพและบริหารส่วนใหญ่จะมีคะแนนสินค้าบริโภคประเภท
ถาวรสูง

คะแนนสินค้าบริโภคประเภทถาวรสูงและระดับการศึกษาของหัวหน้าครัวเรือน
มีความสัมพันธ์กันค่อนข้างสูงที่ระดับ บุคคลผู้มีคะแนนสินค้าบริโภคประเภทถาวร
ต่ำและค่อนข้างต่ำ จะมีระดับการศึกษาต่ำและปานกลาง บุคคลผู้มีคะแนนสินค้าบริโภค
ประเภทถาวรปานกลางจะมีระดับการศึกษาส่วนใหญ่ต่ำ ปานกลางและค่อนข้างสูง บุคคล
ผู้มีคะแนนสินค้าบริโภคประเภทถาวรค่อนข้างสูงส่วนใหญ่ จะมีระดับการศึกษากว่าปานกลาง
และค่อนข้างสูง ส่วนบุคคลผู้มีคะแนนสินค้าบริโภคประเภทถาวรสูงส่วนใหญ่จะมีระดับการ
ศึกษาสูงและค่อนข้างสูง แสดงว่าผู้มีการศึกษาสูงจะเลือกซื้อของที่

ถ้าจะพิจารณาจากอัตราส่วนร้อยละของหัวหน้าครัวเรือน จำแนกตามคะแนนสินค้า
บริโภคประเภทถาวร ระดับการศึกษาและอายุ (ตารางที่ ๑๐) พบว่าในแต่ละกลุ่มจะ
มีลักษณะการกระจายของข้อมูลเหมือนกันและมีความสัมพันธ์กันโดยตรงค่อนข้างสูง กล่าว
คือผู้ที่มีระดับการศึกษาสูงจะมีคะแนนสินค้าบริโภคประเภทถาวรสูง และผู้ที่มีระดับการศึกษา
ต่ำจะมีคะแนนสินค้าบริโภคประเภทถาวรต่ำด้วย แสดงว่าอายุไม่ใช่ปัจจัยแทรกที่มี
อิทธิพลต่อความสัมพันธ์ของระดับการศึกษาและคะแนนสินค้าบริโภคประเภทถาวร

ตารางที่ ๑๐ อัตราส่วนร้อยละของหัวหน้าครัวเรือนจำแนกตามระดับการศึกษา
และ แนนเส้นค่าบริโภคระเภทถาวรและอายุ

อายุ	คะแนนเส้นค่าบริโภค ประเภทถาวร	ระดับการศึกษา				รวม
		ต่ำ	ปานกลาง	ค่อนข้างสูง	สูง	
๑๕-๑๙	ต่ำ	—	๓๓.๕	๓	๓	๓๕.๘
	ค่อนข้างต่ำ	—	๒๕.๐	๓	—	๒๘.๘
	ปานกลาง	—	—	—	๓	๑๕.๓
	ค่อนข้างสูง	—	—	—	๓	๓.๑
	สูง	—	๒๕.๐	๓	—	๒๘.๘
	รวม	—	๑๐๐.๐(๘)	๑๐ (๓)	๑๐ (๓)	๑๐๐.๐ (๑๘)
			$\bar{X} = ๒.๖๓๓$	$\bar{X} (๓) = ๒๑.๐๒๖$		
๒๐-๒๔	ต่ำ	๕๓.๑	๓๘.๓	๒๑.๑	๘.๖	๒๓.๖
	ค่อนข้างต่ำ	๒๘.๖	๒๘.๕	๒๘.๘	๒๒.๓	๒๕.๘
	ปานกลาง	๑๘.๓	๑๘.๘	๒๑.๑	๒๒.๓	๑๘.๘
	ค่อนข้างสูง	—	๖.๑	๑๐.๕	๓๑.๘	๑๖.๑
	สูง	—	๑๖.๓	๑๘.๘	๑๘.๖	๑๘.๓
	รวม	๑๐๐.๐(๓)	๑๐๐.๐(๘๘)	๑๐๐.๐(๓๘)	๑๐๐.๐(๒๖)	๑๐๐.๐(๑๑๖)
			$\bar{X} = ๒๑.๖๖๓$	$\bar{X} (๓) = ๒๑.๐๒๖$		
๒๕-๒๙	ต่ำ	๓๐.๓	๓๐.๐	๑๘.๑	—	๑๘.๕
	ค่อนข้างต่ำ	๓๐.๘	๓๐.๐	๑๘.๑	๑๘.๖	๓๖.๘
	ปานกลาง	๑๕.๘	๑๖.๓	๑๖.๖	๑๘.๖	๑๖.๘
	ค่อนข้างสูง	๑๕.๘	๑๘.๘	๑๓.๓	๓๘.๕	๒๖.๑
	สูง	๓.๓	๘.๕	๒๓.๘	๒๘.๑	๑๓.๓
	รวม	๑๐๐.๐(๑๓)	๑๐๐.๐(๘๐)	๑๐๐.๐(๖๘)	๑๐๐.๐(๕๕)	๑๐๐.๐(๒๒๖)
			$\bar{X} = ๒๓.๕๘๘$	$\bar{X} (๓) = ๒๖.๖๑๓$		
๓๐-๓๔	ต่ำ	๑๓.๖	๓๑.๘	๒๘.๑	๓.๓	๒๖.๓
	ค่อนข้างต่ำ	๒๕.๐	๑๘.๘	๑๖.๘	๑๐.๘	๑๘.๐
	ปานกลาง	๒๖.๓	๒๖.๕	๑๓.๖	๒๐.๐	๒๑.๓
	ค่อนข้างสูง	๑๘.๖	๑๘.๓	๒๖.๘	๒๐.๐	๑๘.๓
	สูง	๒๖.๕	๘.๐	๒๖.๘	๘๑.๕	๒๐.๑
	รวม	๑๐๐.๐(๘๘)	๑๐๐.๐(๑๘๓)	๑๐๐.๐(๘๓)	๑๐๐.๐(๒๕)	๑๐๐.๐(๓๖๘)
			$\bar{X} = ๕๓.๑๑๓$	$\bar{X} (๓) = ๒๖.๖๑๓$		

ตารางที่ ๑๐ (ต่อ)

อายุ	คะแนนสินค้าบริโภค ประเภทอาหาร	ระดับการศึกษา				รวม
		ต่ำ	ปานกลาง	ค่อนข้างสูง	สูง	
๓๕-๓๙	ต่ำ	๑๖.๘	๒๙.๓	๑๕.๓	—	๑๕.๓
	ค่อนข้างต่ำ	๓๐.๕	๒๕.๘	๑๓.๓	๘.๖	๒๑.๓
	ปานกลาง	๒๒.๐	๑๖.๓	๒๑.๕	๑๖.๓	๑๘.๓
	ค่อนข้างสูง	๑๕.๓	๑๓.๓	๒๓.๕	๓๘.๘	๒๑.๑
	สูง	๑๕.๓	๑๑.๘	๒๑.๖	๘๘.๒	๑๘.๘
	รวม	๑๓๐.๐(๕๙)	๑๒๓.๐(๑๘๓)	๑๒๑.๐(๑๖๖)	๑๓๐.๐(๘๓)	๑๓๐.๐(๓๑๕)
			$\bar{X} = ๕๓.๘๖๖$	$\bar{X}(๑) = ๒๖.๒๑๓$		
๔๐-๔๔	ต่ำ	๑๘.๖	๒๖.๘	๓.๘	—	๑๖.๑
	ค่อนข้างต่ำ	๑๖.๖	๒๖.๖	๑๑.๘	๕.๘	๑๕.๓
	ปานกลาง	๒๓.๓	๒๓.๖	๑๘.๓	๑๑.๘	๒๑.๘
	ค่อนข้างสูง	๑๘.๖	๑๖.๖	๓๑.๘	๒๑.๖	๒๖.๑
	สูง	๑๘.๓	๑๑.๑	๒๙.๖	๒๖.๖	๒๘.๓
	รวม	๑๓๐.๐(๖๖)	๑๓๐.๐(๑๘๘)	๑๓๐.๐(๘๘)	๑๓๐.๐(๓๓)	๑๓๐.๐(๒๙๘)
			$\bar{X} = ๖๓.๖๖๖$	$\bar{X}(๑) = ๒๖.๒๑๓$		
๔๕-๔๙	ต่ำ	๑๖.๓	๓๖.๘	๑๖.๓	๘.๓	๒๑.๖
	ค่อนข้างต่ำ	๒๑.๖	๒๖.๖	๑๘.๑	—	๑๕.๑
	ปานกลาง	๓๑.๘	๑๓.๖	๒๖.๖	๒๕.๐	๒๖.๓
	ค่อนข้างสูง	๑๐.๖	๑๖.๖	๒๘.๖	๘.๓	๑๕.๐
	สูง	๑๘.๓	๑๖.๖	๒๖.๘	๘๘.๘	๒๓.๕
	รวม	๑๓๐.๐(๖๖)	๑๓๐.๐(๓๘๘)	๑๓๐.๐(๘๘)	๑๓๐.๐(๒๘)	๑๓๐.๐(๓๖๖)
			$\bar{X} = ๕๖.๕๘๓$	$\bar{X}(๑) = ๒๖.๒๑๓$		
๕๐-๕๔	ต่ำ	๑๘.๓	๓๑.๘	๓.๘	—	๑๓.๖
	ค่อนข้างต่ำ	๑๖.๘	๒๙.๖	๖.๘	—	๑๖.๑
	ปานกลาง	๒๑.๓	๘.๑	๑๓.๖	๑๖.๓	๑๓.๖
	ค่อนข้างสูง	๒๕.๓	๒๖.๓	๒๑.๓	๑๖.๓	๒๖.๘
	สูง	๑๖.๘	๖.๘	๕๑.๓	๒๖.๖	๒๖.๓
	รวม	๑๓๐.๐(๘๓)	๑๓๐.๐(๘๘)	๑๓๐.๐(๒๙๘)	๑๓๐.๐(๒๘)	๑๓๐.๐(๑๘๖)
			$\bar{X} = ๕๓.๓๘๓$	$\bar{X}(๑) = ๒๖.๒๑๓$		

อายุ	คะแนนสินค้าบริโภค ประเภทवार	ระดับการศึกษา				รวม
		ต่ำ	ปานกลาง	ค่อนข้างสูง	สูง	
๕๕-๕๘	ต่ำ	๑๕.๐	๑๓.๓	๓.๕	—	๓๑.๘
	ค่อนข้างต่ำ	๓๖.๕	๒.๐	๒๓.๑	—	๖๑.๖
	ปานกลาง	๑๕.๐	๒๓.๓	๒๖.๕	๕.๕	๖๙.๓
	ค่อนข้างสูง	๑๗.๗	๒๖.๗	๒๖.๕	๕.๕	๗๖.๓
	สูง	๑๑.๘	๑๖.๗	๑๕.๖	๘๘.๖	๒๖๖.๘
	รวม	๑๑๖.๐(๓๕)	๑๑๖.๐(๓๖)	๑๑๖.๐(๓๖)	๑๑๖.๐(๑๕)	๑๑๖.๐(๑๕๖)
			$\bar{X} = ๕๖.๑๑๓$	$\bar{X}(๑๑) = ๒๖๖.๒๑๓$		
๖๐	ต่ำ	๑๖.๗	๓๖.๖	๓.๕	—	๑๓๖.๖
	ค่อนข้างต่ำ	๒๑.๖	๒๕.๘	๒๓.๕	—	๖๕.๐
	ปานกลาง	๓๑.๘	๕.๗	๒๖.๑	๕.๕	๖๓.๗
	ค่อนข้างสูง	๑๖.๖	๒๖.๑	๒๖.๖	๕.๖	๑๕.๗
	สูง	๑๕.๗	๖.๘	๑๕.๕	๘๘.๕	๒๖๖.๘
	รวม	๑๑๖.๐(๒๓)	๑๑๖.๐(๒๕)	๑๑๖.๐(๒๑)	๑๑๖.๐(๒๖)	๑๑๖.๐(๘๕)
			$\bar{X} = ๔๓.๗๒๕$	$\bar{X}(๑๑) = ๒๖๖.๒๑๓$		
รวม	ต่ำ	๒๖.๖	๒๕.๘	๑๘.๘	๓.๖	๑๕.๖
	ค่อนข้างต่ำ	๒๘.๕	๒๘.๘	๑๕.๘	๘.๘	๒๖.๖
	ปานกลาง	๒๖.๖	๑๕.๘	๒๖.๘	๘.๘	๒๖.๑
	ค่อนข้างสูง	๑๖.๕	๑๖.๑	๒๓.๖	๒๖.๘	๑๕.๓
	สูง	๑๕.๖	๑๖.๕	๒๕.๘	๘๗.๓	๒๖๖.๐
	รวม	๑๑๖.๐(๘๘)	๑๑๖.๐(๗๑)	๑๑๖.๐(๕๗)	๑๑๖.๐(๒๕๕)	๑๑๖.๐(๑๕๗๖)
			$\bar{X} = ๒๕๖.๐๑๕$	$\bar{X}(๑๑) = ๒๖๖.๒๑๓$		