

บทที่ 4

ผลการวิเคราะห์ข้อมูล

การวิจัย “กลยุทธ์การใช้บรรจุภัณฑ์เป็นเครื่องมือสื่อสารการตลาดของขนมขบเคี้ยว” มีวัตถุประสงค์เพื่อศึกษากลยุทธ์และวิธีการดำเนินการของผู้ประกอบการในการนำบรรจุภัณฑ์มาใช้เป็นเครื่องมือสื่อสารการตลาดของสินค้าประเภทขนมขบเคี้ยว เนื่องจากบรรจุภัณฑ์เป็นเสมือนปัจจัยสุดท้ายที่จะมีผลต่อการตัดสินใจซื้อของผู้บริโภค ณ จุดขาย โดยการเก็บรวบรวมข้อมูลด้วยการเลือกสัมภาษณ์ (Selective interview) จากกลุ่มเป้าหมายคือกลุ่มแม่บ้านเกษตรกรจากจังหวัดระยอง จำนวน 11 กลุ่มและจากจังหวัดจันทบุรีจำนวน 11 กลุ่ม รวมทั้งสิ้น 22 กลุ่ม ซึ่งเป็นจังหวัดที่เป็นแหล่งผลิตผลไม้ที่สำคัญ 2 อันดับแรกของภาคตะวันออกถือเป็นแหล่งวัตถุดิบสำคัญในการผลิตขนมขบเคี้ยวจากผลไม้แปรรูป โดยตัวแทนของกลุ่มที่ให้สัมภาษณ์จะประกอบด้วยบุคคลในระดับประธานกลุ่ม เลขานุการกลุ่มหรือเหรัญญิกกลุ่ม พร้อมทั้งทำการเก็บรวบรวมข้อมูลประเภทตัวอย่างบรรจุภัณฑ์ขนมขบเคี้ยวจากกลุ่มแม่บ้านที่ทำการสัมภาษณ์ทุกกลุ่ม

ผลจากการทำงานข้างต้นทำให้ผู้วิจัยสามารถรวบรวมข้อมูลที่จะนำมาใช้ในการวิเคราะห์โดยสามารถแบ่งข้อมูลออกได้เป็น 4 ส่วนดังต่อไปนี้

- I. ข้อมูลเกี่ยวกับกลุ่มแม่บ้านเกษตรกร
 - 1.1 จำนวนสมาชิกกลุ่มแม่บ้านเกษตรกร
 - 1.2 จำนวนเงินลงทุนที่กลุ่มแม่บ้านเกษตรกรใช้ในการผลิตขนมขบเคี้ยว
 - 1.3 รายได้ของกลุ่มแม่บ้านเกษตรกรต่อเดือน
 - 1.4 การเปรียบเทียบอัตราส่วนของรายได้ต่อเงินลงทุน
 - 1.5 ต้นทุนของบรรจุภัณฑ์ขนมขบเคี้ยวที่ใช้ต่อหน่วย
- II. ข้อมูลเกี่ยวกับขนมขบเคี้ยวที่กลุ่มแม่บ้านเกษตรกรผลิต
 - 2.1 ชนิดของผลไม้ที่กลุ่มแม่บ้านเกษตรกรใช้เป็นวัตถุดิบในการผลิตขนมขบเคี้ยว
 - 2.2 กรรมวิธีการแปรรูปผลไม้ที่กลุ่มแม่บ้านเกษตรกรใช้ในการผลิตขนมขบเคี้ยว
 - 2.3 ประเภทของขนมขบเคี้ยวที่ก่อให้เกิดรายได้ต่อการลงทุน
- III. ข้อมูลเกี่ยวกับการดำเนินกิจกรรมทางการตลาดของกลุ่มแม่บ้านเกษตรกร
 - 3.1 ช่องทางการจัดจำหน่ายขนมขบเคี้ยวของกลุ่มแม่บ้านเกษตรกร

- 3.2 ผู้ที่ดูแลรับผิดชอบเรื่องการจัดจำหน่ายขนมขบเคี้ยวของกลุ่มแม่บ้านเกษตรกร
- 3.3 ลักษณะของกลุ่มลูกค้า

IV. ข้อมูลเกี่ยวกับบรรจุภัณฑ์ขนมขบเคี้ยวที่กลุ่มแม่บ้านเกษตรกรเลือกใช้

- 4.1 ผู้ที่ดูแลรับผิดชอบเรื่องการออกแบบบรรจุภัณฑ์ขนมขบเคี้ยวเปรียบเทียบกับความพึงพอใจของกลุ่มแม่บ้านเกษตรกร
- 4.2 ความถี่ในการเปลี่ยนแปลงบรรจุภัณฑ์ขนมขบเคี้ยวเปรียบเทียบกับระยะเวลาที่ดำเนินกิจการของกลุ่มแม่บ้านเกษตรกร
- 4.3 ปัจจัยที่กลุ่มแม่บ้านเกษตรกรเลือกใช้บรรจุภัณฑ์ขนมขบเคี้ยว
- 4.4 ความต้องการในการเปลี่ยนแปลงบรรจุภัณฑ์ขนมขบเคี้ยวเปรียบเทียบกับผู้ที่ดูแลรับผิดชอบเรื่องการออกแบบบรรจุภัณฑ์
- 4.5 สาเหตุที่ต้องการเปลี่ยนแปลงบรรจุภัณฑ์ขนมขบเคี้ยวที่ใช้อยู่
- 4.6 การออกแบบบรรจุภัณฑ์ขนมขบเคี้ยวให้เป็นของขวัญของฝาก
- 4.7 การออกแบบบรรจุภัณฑ์ขนมขบเคี้ยวโดยใช้สัญลักษณ์ประจำท้องถิ่น
- 4.8 การออกแบบบรรจุภัณฑ์ขนมขบเคี้ยวให้มีสโลแกนหรือคำโฆษณาสินค้า
- 4.9 การออกแบบบรรจุภัณฑ์ขนมขบเคี้ยวที่ใช้ชื่อของหน่วยงานราชการและสัญลักษณ์ของหน่วยงานราชการเป็นการส่งเสริมการขาย
- 4.10 ส่วนประกอบอื่นๆที่ปรากฏบนบรรจุภัณฑ์ขนมขบเคี้ยวของสินค้าของกลุ่มแม่บ้านเกษตรกร
- 4.11 จำนวนสีที่ใช้ทั้งหมดบนบรรจุภัณฑ์ขนมขบเคี้ยว
- 4.12 สีของฉลาก
- 4.13 สีของตัวอักษรต่างๆที่ปรากฏอยู่บนบรรจุภัณฑ์ขนมขบเคี้ยว
- 4.14 สีของรูปภาพประกอบต่างๆที่ปรากฏอยู่บนบรรจุภัณฑ์ขนมขบเคี้ยว

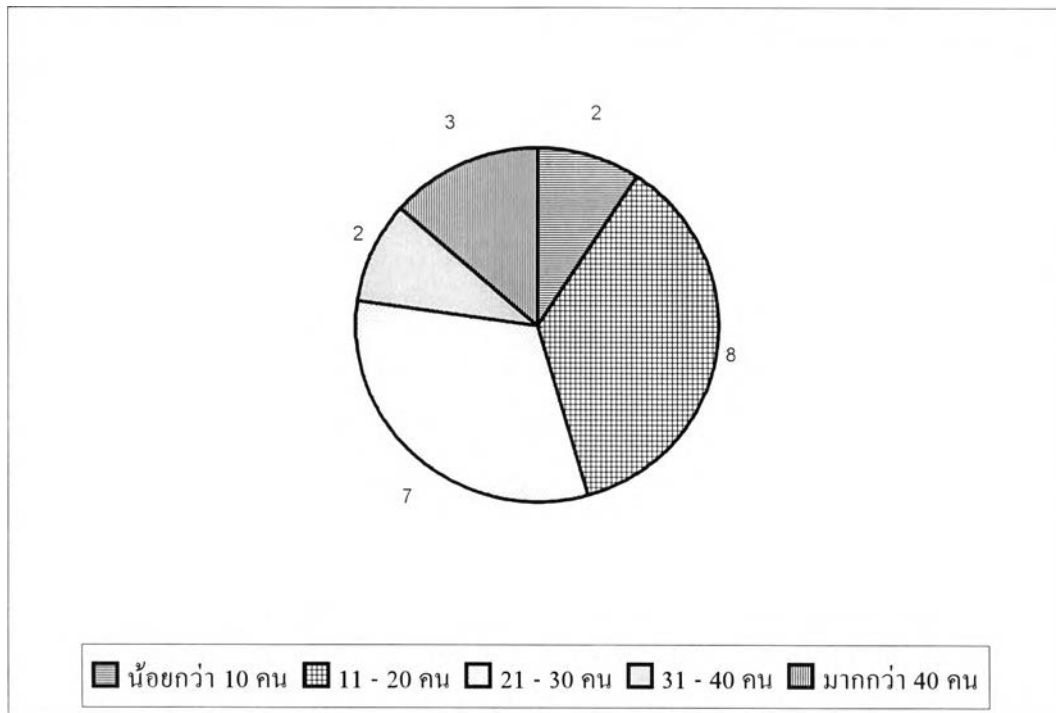
I. ข้อมูลเกี่ยวกับกลุ่มแม่บ้านเกษตรกร

1.1) จำนวนสมาชิกกลุ่มแม่บ้านเกษตรกร

จำนวนสมาชิกในกลุ่มแม่บ้านเกษตรกรที่ทำการสัมภาษณ์ส่วนใหญ่มีสมาชิกกลุ่มอยู่ระหว่าง 11-20 คน มีจำนวนทั้งสิ้น 8 กลุ่ม คิดเป็นร้อยละ 36.36 รองลงมา มีสมาชิกกลุ่มอยู่ระหว่าง 21-30 คน จำนวนทั้งสิ้น 7 กลุ่ม คิดเป็นร้อยละ 31.81 และสมาชิกกลุ่มมากกว่า 40 คน มีจำนวนทั้งสิ้น 3 กลุ่ม คิดเป็นร้อยละ 13.63 ดังที่แสดงในตาราง 1.1

จำนวนสมาชิกกลุ่ม	จำนวนกลุ่มแม่บ้าน	ร้อยละ (%)
น้อยกว่า 10 คน	2	9.09
11 – 20 คน	8	36.36
21 – 30 คน	7	31.82
31 – 40 คน	2	9.09
มากกว่า 40 คน	3	13.64
รวม	22	100

ตาราง 1.1 : ตารางแสดงจำนวนสมาชิกกลุ่มแม่บ้านเกษตรกร



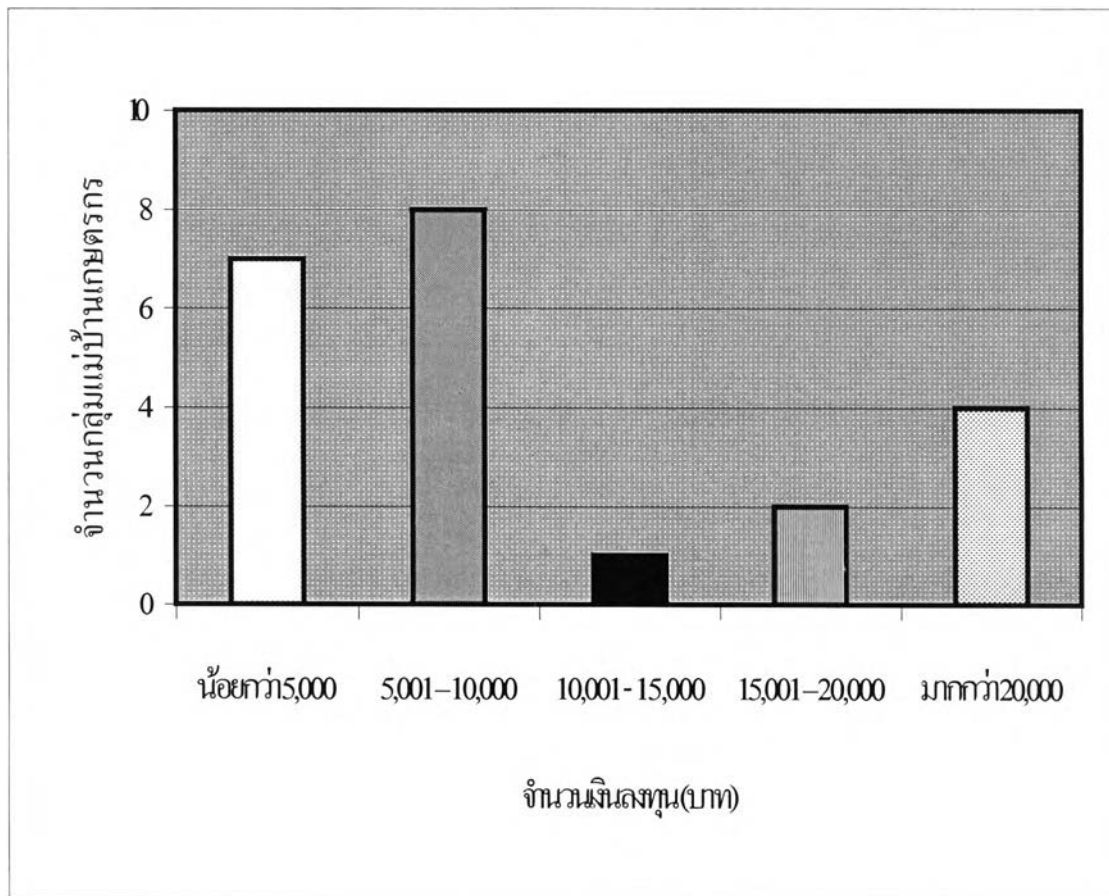
แผนภูมิ 1.1 : แผนภูมิแสดงจำนวนสมาชิกกลุ่มแม่บ้านเกษตรกร

1.2) จำนวนเงินลงทุนที่กลุ่มแม่บ้านเกษตรกรใช้ในการผลิตสินค้า

เงินลงทุนในที่นี้หมายถึงจำนวนเงินที่สมาชิกแต่ละคนภายในกลุ่มนำมารวมกันด้วยความสมัครใจ เพื่อนำมาเป็นค่าใช้จ่ายในการผลิตสินค้า ซึ่งจะเรียกว่าเป็นการลงทุน โดยที่จำนวนเงินต่อ 1 หุ้นจะแตกต่างกันออกไปขึ้นอยู่กับการตกลงกันภายในกลุ่ม เช่น 1 หุ้นอาจจะเท่ากับ 20 บาท หรือ 100 บาท เป็นต้น ซึ่งพบว่ากลุ่มแม่บ้านเกษตรกรที่ให้สัมภาษณ์ส่วนใหญ่ใช้เงินลงทุนอยู่ในระหว่าง 5,000 -10,000 บาท มีจำนวนทั้งสิ้น 8 กลุ่ม คิดเป็นร้อยละ 36.36 รองลงมาใช้เงินลงทุนน้อยกว่า 5,000 บาท มีจำนวนทั้งสิ้น 7 กลุ่ม คิดเป็นร้อยละ 31.81 และจำนวนกลุ่มที่ใช้เงินลงทุนมากกว่า 20,000 บาท มีจำนวนทั้งสิ้น 4 กลุ่ม คิดเป็นร้อยละ 18.18 ดังแสดงในตาราง 1.2

จำนวนเงินลงทุน (บาท)	จำนวนกลุ่มแม่บ้าน	ร้อยละ (%)
น้อยกว่า 5,000	7	31.82
5,001 – 10,000	8	36.36
10,001 - 15,000	1	4.55
15,001 – 20,000	2	9.09
มากกว่า 20,000	4	18.18
รวม	22	100

ตาราง 1.2 : ตารางแสดงจำนวนเงินลงทุนที่กลุ่มแม่บ้านเกษตรกรใช้ในการผลิตขนมขบเคี้ยวจากผลไม้แปรรูป



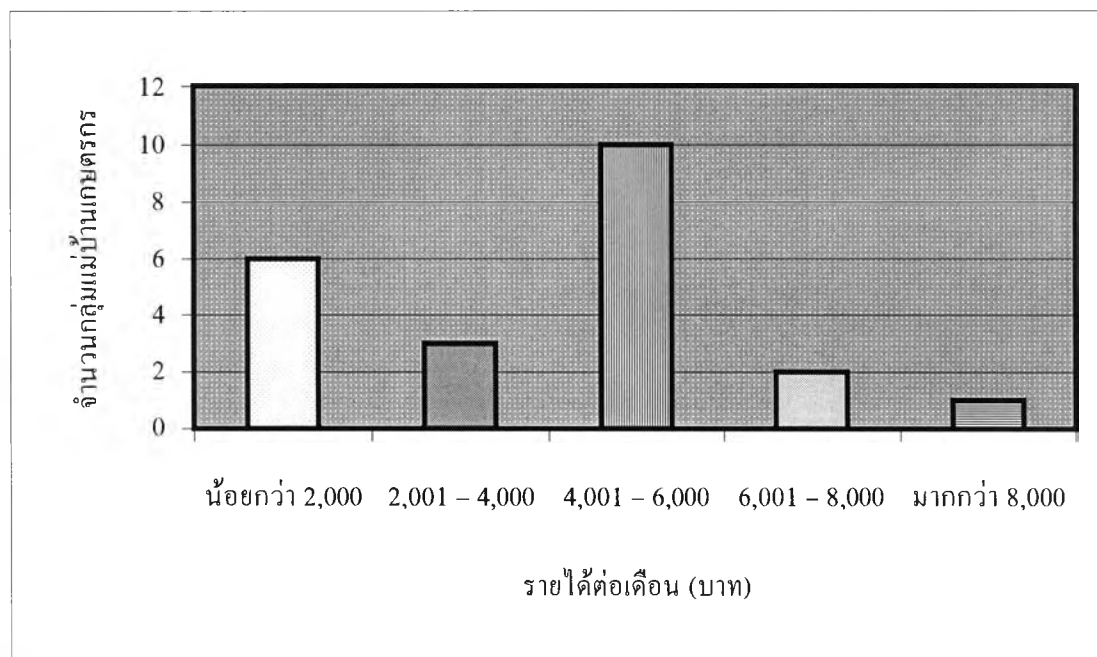
แผนภูมิ 1.2 : แผนภูมิแสดงจำนวนเงินลงทุนที่กลุ่มแม่บ้านเกษตรกรใช้ในการผลิตสินค้า

1.3) รายได้ของกลุ่มแม่บ้านเกษตรกรต่อเดือน

รายได้ของกลุ่มต่อเดือนของกลุ่มแม่บ้านเกษตรกร จากการสัมภาษณ์พบว่า กลุ่มแม่บ้านเกษตรกรที่มีรายได้ต่อเดือนอยู่ระหว่าง 4,001-6,000 บาท มีจำนวนทั้งสิ้น 10 กลุ่ม คิดเป็นร้อยละ 45.45 รองลงมาเป็นกลุ่มแม่บ้านเกษตรกรที่มีรายได้ต่อเดือนน้อยกว่า 2,000 บาท มีจำนวนทั้งสิ้น 6 กลุ่ม คิดเป็นร้อยละ 27.27 และกลุ่มแม่บ้านเกษตรกรที่มีรายได้ต่อเดือนอยู่ระหว่าง 2,001-4,000 บาท มีจำนวนทั้งสิ้น 3 กลุ่ม คิดเป็นร้อยละ 13.64 ดังรายละเอียดในตาราง 1.3

รายได้ต่อเดือน (บาท)	จำนวนกลุ่มแม่บ้าน	ร้อยละ (%)
น้อยกว่า 2,000	6	27.27
2,001 – 4,000	3	13.64
4,001 – 6,000	10	45.45
6,001 – 8,000	2	9.09
มากกว่า 8,000	1	4.55
รวม	22	100

ตาราง 1.3 : ตารางแสดงจำนวนรายได้ต่อเดือนของกลุ่มแม่บ้านเกษตรกรผู้ผลิตขนมขบเคี้ยวจากผลไม้แปรรูป



แผนภูมิ 1.3 : แผนภูมิแสดงรายได้ของกลุ่มแม่บ้านเกษตรกรต่อเดือน

1.4) การเปรียบเทียบอัตราส่วนของรายได้ต่อเงินลงทุน

จากข้อมูลจำนวนเงินลงทุนและข้อมูลรายได้ของกลุ่มแม่บ้านเกษตรกร แล้วนำมาเปรียบเทียบเพื่อแสดงสัดส่วนของรายได้ต่อเงินลงทุน พบว่ากลุ่มแม่บ้านเกษตรกรจำนวน 9 กลุ่มมีอัตราส่วนร้อยละของรายได้ต่อเงินลงทุนอยู่ที่มากกว่าร้อยละ 75 รองลงมาเป็นกลุ่มแม่บ้านเกษตรกรจำนวน 6 กลุ่มที่มีอัตราส่วนร้อยละของรายได้ต่อเงินลงทุนอยู่ที่น้อยกว่าร้อยละ 25 และกลุ่มแม่บ้านเกษตรกรจำนวน 5 กลุ่มที่มีอัตราส่วนร้อยละของรายได้ต่อเงินลงทุนอยู่ที่ระหว่าง 25.01-50 ดังรายละเอียด ในตาราง 1.4

การเปรียบเทียบอัตราส่วนรายได้ต่อเงินลงทุน (ร้อยละ)	จำนวนกลุ่มแม่บ้าน	ร้อยละ (%)
น้อยกว่า 25	6	27.27
25.01-50	5	22.73
50.01-75	2	9.09
มากกว่า 75	9	40.91
รวม	22	100

ตาราง 1.4 : ตารางแสดงการเปรียบเทียบอัตราส่วนของรายได้ต่อเงินลงทุน

1.5) ต้นทุนของบรรจุภัณฑ์ขนมขบเคี้ยวที่ใช้ต่อหน่วย

จากการศึกษาและสัมภาษณ์กลุ่มแม่บ้านเกษตรกรจำนวนทั้งสิ้น 22 กลุ่ม พบว่าทุกกลุ่มเลือกใช้ถุง/ซองพลาสติกเป็นวัสดุของบรรจุภัณฑ์ของขนมขบเคี้ยว พบว่าต้นทุนที่กลุ่มแม่บ้านเกษตรกรใช้ในส่วนของการบรรจุภัณฑ์สามารถสรุปได้ดังนี้ กลุ่มแม่บ้านเกษตรกรที่มีต้นทุนของบรรจุภัณฑ์อยู่ระหว่าง 1.01 -2 บาท มีจำนวนทั้งสิ้น 14 กลุ่ม คิดเป็นร้อยละ 63.64 รองลงมาใช้ต้นทุนของบรรจุภัณฑ์น้อยกว่าหรือเท่ากับ 1 บาท มีจำนวนทั้งสิ้น 4 กลุ่ม คิดเป็นร้อยละ 18.18 และจำนวนกลุ่มที่ใช้ต้นทุนบรรจุภัณฑ์อยู่ระหว่าง 2.01-3 บาท มีจำนวน 3 กลุ่ม คิดเป็นร้อยละ 13.64 ดังแสดงในตาราง 1.5

โดยในจำนวนนี้กลุ่มแม่บ้านเกษตรกรจำนวน 21 กลุ่มซึ่งมีต้นทุนของบรรจุภัณฑ์ที่ใช้ต่อหน่วยไม่เกิน 3 บาทเป็นกลุ่มซึ่งมีความพึงพอใจระดับต้นทุนที่ใช้ในเรื่องบรรจุภัณฑ์ ในขณะที่มีกลุ่มแม่บ้านเกษตรกรจำนวน 1 กลุ่มซึ่งมีต้นทุนของบรรจุภัณฑ์เกิน 3 บาทจะเป็นกลุ่มที่ต้องการเปลี่ยนแปลงบรรจุภัณฑ์โดยมีสาเหตุที่จะลดต้นทุนให้ต่ำลง

ต้นทุนของบรรจุภัณฑ์ต่อซอง/ถุง (บาท)	จำนวนกลุ่มแม่บ้าน	ร้อยละ (%)
น้อยกว่าหรือเท่ากับ 1	4	18.18
1.01 - 2	14	63.64
2.01 - 3	3	13.64
3.01 - 4	1	4.54
รวม	22	100

ตาราง 1.5 : ตารางแสดงต้นทุนบรรจุภัณฑ์ขนมขบเคี้ยวต่อหน่วยของกลุ่มแม่บ้านเกษตรกร

II ข้อมูลเกี่ยวกับขนมขบเคี้ยวที่กลุ่มแม่บ้านผลิต

2.1) ชนิดของผลไม้ที่กลุ่มแม่บ้านเกษตรกรใช้เป็นวัตถุดิบในการผลิตขนมขบเคี้ยว

ชนิดของผลไม้ที่กลุ่มแม่บ้านเกษตรกรเลือกใช้เป็นวัตถุดิบในการผลิตขนมขบเคี้ยวในเขตจังหวัดระยองและจังหวัดจันทบุรี จากผลการสัมภาษณ์พบว่า ทูเรียนเป็นผลไม้ที่กลุ่มแม่บ้านเกษตรกรเลือกใช้มากที่สุด คือมีจำนวนทั้งสิ้น 9 กลุ่ม คิดเป็นร้อยละ 40.91 รองลงมาเป็นกล้วย มีจำนวนทั้งสิ้น 5 กลุ่ม คิดเป็นร้อยละ 22.73 และสับปะรดเป็นผลไม้ที่กลุ่มแม่บ้านเกษตรกรเลือกใช้เป็นวัตถุดิบมีจำนวนทั้งสิ้น 4 กลุ่ม คิดเป็นร้อยละ 18.18 ดังรายละเอียดแสดงในตาราง 2.1

ผลไม้	จำนวนกลุ่มแม่บ้าน	ร้อยละ (%)
กล้วย	5	22.73
ทูเรียน	9	40.91
สับปะรด	4	18.18
ขนุน	2	9.09
อื่นๆ	2	9.09
รวม	22	100

ตาราง 2.1 : ตารางแสดงชนิดของผลไม้ที่กลุ่มแม่บ้านเกษตรกรใช้เป็นวัตถุดิบในการผลิตขนมขบเคี้ยว

2.2) กรรมวิธีการแปรรูปผลไม้ที่กลุ่มแม่บ้านเกษตรกรใช้ในการผลิตขนมขบเคี้ยว

กรรมวิธีการแปรรูปที่กลุ่มแม่บ้านเกษตรกรใช้ในการแปรรูปผลไม้ให้เป็นขนมขบเคี้ยว พบว่ากรรมวิธีการแปรรูปที่กลุ่มแม่บ้านเกษตรกรนิยมใช้มากที่สุดเป็นการถนอมด้วยการฆ่าเชื้อที่มีความร้อนสูง ซึ่งมีจำนวนทั้งสิ้น 11 กลุ่ม คิดเป็นร้อยละ 50 รองลงมาเป็นกรรมวิธีการถนอมอาหารด้วยน้ำตาลและทำแห้ง ซึ่งมีจำนวนทั้งสิ้น 10 กลุ่ม คิดเป็นร้อยละ 45.45 และกรรมวิธีการแปรรูปเป็นเบเกอรี่และขนมหวาน มีจำนวน 1 กลุ่ม คิดเป็นร้อยละ 4.55 ดังที่แสดงในตาราง 2.2

กรรมวิธีที่ใช้ในการแปรรูปผลไม้	จำนวนกลุ่มแม่บ้าน	ร้อยละ (%)
การถนอมอาหารด้วยน้ำตาลและทำแห้ง	9	40.91
การหมักดอง	-	-
การถนอมด้วยการฆ่าเชื้อที่มีความร้อนสูง	12	54.54
การทำเบเกอรี่และขนมหวาน	1	4.55
รวม	22	100

ตาราง 2.2 : กรรมวิธีการแปรรูปผลไม้เป็นขนมขบเคี้ยวซึ่งกลุ่มแม่บ้านเกษตรกรเลือกใช้ในการผลิตขนมขบเคี้ยว

2.3 การเปรียบเทียบอัตราส่วนรายได้ต่อเงินลงทุนกับผลไม้วัดฤดูบที่ใช้ในการผลิตขนมขบเคี้ยว

จากข้อมูลอัตราส่วนรายได้ต่อเงินลงทุนเปรียบเทียบกับประเภทของผลไม้วัดฤดูบที่ใช้ในการผลิตขนมขบเคี้ยวพบว่า กลุ่มที่มีอัตราส่วนรายได้ต่อเงินลงทุนน้อยกว่าร้อยละ 25 ใช้กล้วยเป็นวัตถุดิบมากที่สุดคือมีจำนวนทั้งสิ้น 3 กลุ่ม กลุ่มที่มีอัตราส่วนรายได้ต่อเงินลงทุนระหว่างร้อยละ 25.01-50 ใช้ทุเรียนเป็นวัตถุดิบมากที่สุดโดยมีจำนวนทั้งสิ้น 3 กลุ่ม กลุ่มที่มีอัตราส่วนรายได้ต่อเงินลงทุนระหว่างร้อยละ 50.01-75 ใช้ขนุนและทุเรียนเป็นวัตถุดิบประเภทละ 1 กลุ่ม และกลุ่มที่มีอัตราส่วนรายได้ต่อเงินลงทุนมากกว่าร้อยละ 75 ใช้ทุเรียนเป็นวัตถุดิบมากที่สุดโดยมีจำนวนทั้งสิ้น 4 กลุ่มดังรายละเอียดในตาราง 2.3

อัตราส่วนรายได้ต่อเงินลงทุน (ร้อยละ)	ผลไม้วัดฤดูบ	จำนวนกลุ่ม
น้อยกว่า 25	กล้วย	3
25.01-50	ทุเรียน	3
50.01-75	ขนุนและทุเรียน	ประเภทละ 1
มากกว่า 75	ทุเรียน	4

ตาราง 2.3 : ตารางแสดงประเภทของขนมขบเคี้ยวที่ก่อให้เกิดรายได้ต่อการลงทุน

III ข้อมูลเกี่ยวกับการดำเนินกิจกรรมทางการตลาดของกลุ่มแม่บ้านเกษตรกร

3.1) ช่องทางการจัดจำหน่ายสินค้าของกลุ่มแม่บ้านเกษตรกร

ช่องทางการจัดจำหน่ายของชมรมخبเคี้ยวประเภทผลไม้แปรรูปนั้นพบว่า กลุ่มแม่บ้านเกษตรกร 20 กลุ่มจากจำนวนทั้งสิ้น 22 กลุ่ม มีช่องทางการจัดจำหน่ายอยู่ที่ สถานที่ประกอบการซึ่งเป็นบริเวณที่พักอาศัยด้วยและจำหน่ายตามงานนิทรรศการ งานประชุมสัมมนาต่างๆ คิดเป็นร้อยละ 90.91 และมีเพียง 2 กลุ่มเท่านั้นที่มีช่องทางการจัดจำหน่ายอยู่ในซูเปอร์มาร์เก็ตภายในห้างสรรพสินค้า ซึ่งคิดเป็นร้อยละ 9.09 ดังแสดงในตาราง 3.1

ช่องทางการจัดจำหน่าย	จำนวนกลุ่มแม่บ้าน	ร้อยละ (%)
สถานที่ประกอบการหรือที่พักอาศัย, งานนิทรรศการและงานประชุมสัมมนาต่างๆ	20	90.91
ซูเปอร์มาร์เก็ตภายในห้างสรรพสินค้า	2	9.09
รวม	22	100

ตาราง 3.1 : ตารางแสดงช่องทางการจัดจำหน่ายสินค้าของกลุ่มแม่บ้านเกษตรกรผู้ผลิตชมรมخبเคี้ยวจากผลไม้แปรรูป

3.2) ผู้ที่ดูแลรับผิดชอบเรื่องการจัดจำหน่ายขนมขบเคี้ยวของกลุ่มแม่บ้านเกษตรกร

จากกลุ่มแม่บ้านเกษตรกรทั้งหมดที่ทำการสัมภาษณ์ 22 กลุ่ม พบว่าผู้ที่ดูแลรับผิดชอบเรื่องการจัดจำหน่ายสินค้านั้นแบ่งเป็น 2 กลุ่ม หลักๆคือ ประธานและสมาชิกกลุ่ม ซึ่งพบว่ามีจำนวนทั้งสิ้น 16 กลุ่ม คิดเป็นร้อยละ 72.73 และอีกกลุ่มเป็นร้านค้าและหน่วยงานราชการซึ่งมีจำนวนทั้งสิ้น 6 กลุ่ม คิดเป็นร้อยละ 27.27 ซึ่งในกลุ่มหลังนี้จะมีลักษณะในการดำเนินการแบบการรับจ้างผลิตให้ตามคำสั่งซื้อที่ได้รับจากร้านค้าและหน่วยงานราชการซึ่งจะนำไปจำหน่าย ณ งานนิทรรศการต่างๆ, สถานที่ท่องเที่ยว, โรงงานและบริษัทเอกชนต่างๆ เป็นต้น ดังแสดงใน

ตาราง 3.2

ผู้ที่รับผิดชอบดูแลเรื่องการจัดจำหน่ายสินค้า	จำนวนกลุ่มแม่บ้าน	ร้อยละ (%)
ประธานกลุ่มและสมาชิกกลุ่ม	16	72.73
ร้านค้าและหน่วยงานราชการ	6	27.27
รวม	22	100

ตาราง 3.2 : ตารางแสดงผู้ที่รับผิดชอบดูแลเรื่องการจัดจำหน่ายขนมขบเคี้ยว

3.3) ลักษณะของกลุ่มลูกค้า

จากการสัมภาษณ์กลุ่มแม่บ้านเกษตรกรเกี่ยวกับลักษณะของลูกค้าพบว่า กลุ่มแม่บ้านเกษตรกร จำนวน 20 กลุ่ม คิดเป็นร้อยละ 90.91 มีลูกค้าส่วนใหญ่เป็นทั้งกลุ่มลูกค้าในท้องถิ่นและเป็นนักท่องเที่ยวหรือลูกค้าต่างถิ่น และมีจำนวน 2 กลุ่ม คิดเป็นร้อยละ 9.09 ที่มีลูกค้าเป็นนักท่องเที่ยว-เที่ยวหรือลูกค้าต่างถิ่นเท่านั้น ซึ่งในที่นี้ทั้งลูกค้าในท้องถิ่นและลูกค้าที่เป็นนักท่องเที่ยวหรือลูกค้าต่างถิ่นจะหมายความรวมถึงลูกค้าของกลุ่มแม่บ้านเกษตรกรที่มีร้านค้าและหน่วยงานราชการเป็นผู้ดูแลรับผิดชอบเรื่องการจัดจำหน่ายด้วย ดังแสดงในตาราง 3.3

ลักษณะกลุ่มลูกค้า	จำนวนกลุ่มแม่บ้าน	ร้อยละ (%)
ลูกค้าในท้องถิ่น	-	-
นักท่องเที่ยวหรือลูกค้าต่างถิ่น	2	9.09
ลูกค้าในท้องถิ่นและนักท่องเที่ยวหรือลูกค้าต่างถิ่น	20	90.91
รวม	22	100

ตาราง 3.3 : ตารางแสดงลักษณะกลุ่มลูกค้า

IV ข้อมูลเกี่ยวกับบรรจุกฎเกณฑ์ขนมขบเคี้ยวที่กลุ่มแม่บ้านเกษตรกรเลือกใช้

4.1) ผู้ที่ดูแลรับผิดชอบเรื่องการออกแบบบรรจุกฎเกณฑ์ขนมขบเคี้ยวของกลุ่มแม่บ้านเกษตรกรเปรียบเทียบกับความพึงพอใจของกลุ่มแม่บ้านเกษตรกร

ผู้ที่มีหน้าที่ในการรับผิดชอบและดูแลเรื่องการออกแบบบรรจุกฎเกณฑ์ขนมขบเคี้ยวให้กับสินค้าของกลุ่มแม่บ้านเกษตรกร พบว่าโดยส่วนใหญ่จะเป็นหน้าที่ของประธานกลุ่มและสมาชิกกลุ่ม ซึ่งมีจำนวนทั้งสิ้น 18 กลุ่ม คิดเป็นร้อยละ 81.82 ซึ่งในจำนวนนี้ 11 กลุ่มหรือคิดเป็นร้อยละ 61.11 รู้สึกพึงพอใจในบรรจุกฎเกณฑ์ที่ใช้อยู่ในขณะนี้ อีก 7 กลุ่มหรือคิดเป็นร้อยละ 38.89 รู้สึกยังไม่พอใจกับบรรจุกฎเกณฑ์ รองลงมาผู้ที่รับผิดชอบในการออกแบบบรรจุกฎเกณฑ์คือหน่วยงานราชการ ซึ่งมีจำนวนทั้งสิ้น 3 กลุ่มคิดเป็นร้อยละ 13.64 และทั้ง 3 กลุ่มนั้นรู้สึกไม่พอใจกับบรรจุกฎเกณฑ์ที่หน่วยงานราชการเป็นผู้ออกแบบให้ มีเพียง 1 กลุ่ม คิดเป็นร้อยละ 4.54 ที่มีหน่วยงานเอกชน เช่น บริษัทเอกชนซึ่งรับจ้างออกแบบบรรจุกฎเกณฑ์เป็นผู้ที่รับผิดชอบดูแลเรื่องการออกแบบบรรจุกฎเกณฑ์ให้กับสินค้าซึ่ง 1 กลุ่มนี้รู้สึกไม่พอใจกับบรรจุกฎเกณฑ์ที่ใช้อยู่

กล่าวโดยสรุปได้ว่าจำนวนกลุ่มแม่บ้านเกษตรกร 11 กลุ่มหรือร้อยละ 50 มีความพอใจกับบรรจุกฎเกณฑ์ที่ใช้อยู่และอีกร้อยละ 50 ยังไม่พอใจกับบรรจุกฎเกณฑ์ที่ใช้อยู่ดังรายละเอียดในตาราง 4.1

ผู้ดูแลรับผิดชอบการ ออกแบบบรรจุภัณฑ์	ความพอใจ	จำนวนกลุ่ม	ร้อยละ
ประธานและสมาชิก กลุ่ม	พอใจ	11	61.11
	ไม่พอใจ	7	38.89
รวม		18	100
หน่วยงานราชการ	พอใจ	-	-
	ไม่พอใจ	3	100
รวม		3	100
หน่วยงานเอกชน	พอใจ	-	-
	ไม่พอใจ	1	100
รวม		1	100

ตาราง 4.1 : ตารางแสดงผู้ดูแลรับผิดชอบเรื่องการออกแบบบรรจุภัณฑ์ขนมขบเคี้ยวของกลุ่ม
แม่บ้าน เกษตรกรเปรียบเทียบกับความพึงพอใจของกลุ่มแม่บ้านเกษตรกร

4.2) ความถี่ในการเปลี่ยนแปลงบรรจุกัญช์ขนมอบเคี้ยวเปรียบเทียบกับระยะเวลาที่ดำเนินกิจการของกลุ่มแม่บ้านเกษตรกร

จากการสัมภาษณ์พบว่า กลุ่มแม่บ้านเกษตรกรที่ไม่เคยเปลี่ยนแปลงบรรจุกัญช์เลยมีถึง 14 กลุ่ม หรือคิดเป็นร้อยละ 63.64 ซึ่งในจำนวนนี้มีอยู่ 7 กลุ่มที่มีระยะเวลาในการดำเนินกิจการนานกว่า 48 ต่อมาเป็นกลุ่มแม่บ้านเกษตรกรที่มีความถี่ในการเปลี่ยนแปลง 1-2 ครั้ง มีจำนวนทั้งหมด 7 กลุ่ม คิดเป็นร้อยละ 31.82 ในจำนวนนี้มีอยู่ 5 กลุ่มซึ่งมีระยะเวลาในการดำเนินกิจการนานกว่า 48 เดือน และกลุ่มแม่บ้านเกษตรกรที่มีความถี่ในการเปลี่ยนแปลงมากกว่า 2 ครั้ง มีเพียง 1 กลุ่มและเป็นกลุ่มที่มีระยะเวลาในการดำเนินกิจการนานกว่า 48 เดือน ดังรายละเอียดในตาราง 4.2

ระยะเวลาในการดำเนินกิจการ	ความถี่ในการเปลี่ยนแปลงบรรจุกัญช์		
	ไม่เคยเปลี่ยนแปลง	เปลี่ยนแปลง 1-2 ครั้ง	เปลี่ยนแปลงมากกว่า 2 ครั้ง
น้อยกว่า 12 เดือน	4	1	-
13-24 เดือน	2	1	-
25-36 เดือน	-	-	-
37-48 เดือน	1	-	-
มากกว่า 48 เดือน	7	5	1
รวม	14	7	1
ร้อยละ (%)	63.64	31.82	4.54

ตาราง 4.2 : ความถี่ในการเปลี่ยนแปลงบรรจุกัญช์เปรียบเทียบกับระยะเวลาที่ดำเนินกิจการของกลุ่มแม่บ้านเกษตรกร

4.3) ปัจจัยที่กลุ่มแม่บ้านเกษตรกรเลือกใช้บรรจุภัณฑ์ขนมขบเคี้ยว

จากการสัมภาษณ์พบว่าสามารถแบ่งปัจจัยที่เป็นสาเหตุให้กลุ่มแม่บ้านเกษตรกรเลือกใช้บรรจุภัณฑ์ขนมขบเคี้ยวที่ใช้อยู่ออกเป็น 4 ปัจจัยหลักคือ

- ต้นทุนต่ำและคุณภาพดี หมายถึงต้นทุนที่ใช้ในเรื่องบรรจุภัณฑ์ซึ่งกลุ่มแม่บ้านเกษตรกรจะกำหนดไว้ว่าจะต้องอยู่ในเกณฑ์ที่เหมาะสมกับสินค้าในแต่ละประเภทโดยการคำนวณจากราคาต้นทุนที่ใช้ในการผลิตขนมขบเคี้ยวเป็นหลัก ในขณะที่เดียวกันก็จะต้องสามารถเก็บสินค้าให้นานและคงความสดใหม่ของสินค้า
- ความสวยงาม ซึ่งเป็นการพิจารณาของประธานและสมาชิกกลุ่มแม่บ้านเกษตรกรร่วมกันในการตัดสินใจว่าบรรจุภัณฑ์นั้นมีความสวยงาม
- หน่วยงานราชการจัดเตรียมให้ ซึ่งเป็นการพิจารณาของประธานและสมาชิกกลุ่มแม่บ้านเกษตรกรในการตัดสินใจเลือกใช้บรรจุภัณฑ์ที่หน่วยงานราชการจัดเตรียมให้เนื่องจากพิจารณาแล้วว่าเหมาะสมกับสินค้า
- การเลียนแบบคู่แข่ง หมายถึงการตัดสินใจของประธานและสมาชิกกลุ่มแม่บ้านเกษตรกรหลังจากการสำรวจตลาดเพื่อดูลักษณะของบรรจุภัณฑ์ของสินค้าที่คู่แข่งจัดทำแล้วจึงนำมาเลียนแบบจัดทำบรรจุภัณฑ์ให้เหมือนคู่แข่ง

ปัจจัยที่กลุ่มแม่บ้านเลือกใช้บรรจุภัณฑ์ขนมขบเคี้ยวที่ใช้อยู่นี้ พบว่าปัจจัยหลักเป็นเพราะต้นทุนต่ำและคุณภาพดี ซึ่งมีจำนวนทั้งสิ้น 10 กลุ่ม คิดเป็นร้อยละ 45.45 รองลงมาเป็นปัจจัยเรื่องความสวยงามและความสามารถในการดึงดูดใจลูกค้า ซึ่งมีจำนวนทั้งสิ้น 6 กลุ่ม คิดเป็นร้อยละ 27.27 และปัจจัยเรื่องหน่วยงานราชการเป็นผู้จัดเตรียมบรรจุภัณฑ์ให้และปัจจัยเรื่องการเลียนแบบคู่แข่ง มีจำนวนทั้งสิ้นอย่างละ 3 กลุ่ม คิดเป็นร้อยละ 13.64 ดังรายละเอียดในตาราง 4.3

ปัจจัยที่เลือกใช้บรรจุกัณฑ์	จำนวนกลุ่มแม่บ้าน	ร้อยละ (%)
ต้นทุนต่ำและคุณภาพดี	10	45.45
ความสวยงาม	6	27.27
หน่วยงานราชการจัดเตรียมให้	3	13.64
เลียนแบบคู่แข่ง	3	13.64
รวม	22	100

ตาราง 4.3 : ตารางแสดงปัจจัยที่กลุ่มแม่บ้านเกษตรกรเลือกใช้บรรจุกัณฑ์ขนมขบเคี้ยว

4.4) ความต้องการในการเปลี่ยนแปลงบรรจุภัณฑ์เปรียบเทียบกับผู้ที่รับผิดชอบดูแลการออกแบบบรรจุภัณฑ์ขนมขบเคี้ยว

จากการสัมภาษณ์พบว่าบรรจุภัณฑ์ขนมขบเคี้ยวของกลุ่มแม่บ้านเกษตรกรที่ออกแบบโดยประธานและสมาชิกกลุ่มทั้งสิ้น 18 กลุ่มนั้น มีอยู่ 17 กลุ่ม คิดเป็นร้อยละ 94.44 ที่มีความต้องการที่จะเปลี่ยนแปลงบรรจุภัณฑ์ และอีก 1 กลุ่ม คิดเป็นร้อยละ 5.56 ที่ไม่ต้องการเปลี่ยนแปลงบรรจุภัณฑ์ ในส่วนของบรรจุภัณฑ์ที่ออกแบบโดยหน่วยงานราชการทั้งสิ้น 3 กลุ่ม พบว่าทั้ง 3 กลุ่มนั้นต้องการที่จะเปลี่ยนแปลงบรรจุภัณฑ์ และส่วนของบรรจุภัณฑ์ที่ออกแบบโดยหน่วยงานเอกชน 1 กลุ่มก็เป็นกลุ่มที่ต้องการเปลี่ยนแปลงบรรจุภัณฑ์เช่นกัน ดังรายละเอียดแสดงในตาราง 4.4

ผู้ดูแลรับผิดชอบการออกแบบบรรจุภัณฑ์	การเปลี่ยนแปลงบรรจุภัณฑ์	จำนวนกลุ่ม	ร้อยละ
ประธานและสมาชิกกลุ่ม	ต้องการเปลี่ยนแปลง	17	94.44
	ไม่ต้องการเปลี่ยนแปลง	1	5.56
รวม		18	100
หน่วยงานราชการ	ต้องการเปลี่ยนแปลง	3	100
	ไม่ต้องการเปลี่ยนแปลง	-	-
รวม		3	100
หน่วยงานเอกชน	ต้องการเปลี่ยนแปลง	1	100
	ไม่ต้องการเปลี่ยนแปลง	-	-
รวม		1	100

ตาราง 4.4 : ตารางแสดงความต้องการของกลุ่มแม่บ้านเกษตรกรในการเปลี่ยนแปลงบรรจุภัณฑ์ที่ใช้อยู่เปรียบเทียบกับผู้ที่รับผิดชอบดูแลเรื่องการออกแบบบรรจุภัณฑ์ขนมขบเคี้ยว

4.5) สาเหตุที่กลุ่มแม่บ้านเกษตรกรต้องการเปลี่ยนแปลงบรรจุภัณฑ์นมขบเคี้ยวที่ใช้

จากจำนวนกลุ่มแม่บ้านเกษตรกรที่ต้องการเปลี่ยนแปลงบรรจุภัณฑ์ทั้งสิ้น 21 กลุ่ม มีเหตุผลที่ต้องการเปลี่ยนแปลงบรรจุภัณฑ์เนื่องจากต้องการทำให้บรรจุภัณฑ์สวยงามขึ้นมีทั้งสิ้น 20 กลุ่ม คิดเป็นร้อยละ 95.24 และมีเพียง 1 กลุ่ม คิดเป็นร้อยละ 4.76 ที่ต้องการเปลี่ยนแปลงบรรจุภัณฑ์เนื่องจากต้นทุนสูงเกินไป

ซึ่งปัจจัยในเรื่องความต้องการทำให้บรรจุภัณฑ์นั้นสวยงามขึ้นเป็นผลมาจากการที่กลุ่มแม่บ้านเกษตรกรเห็นความสำคัญของบรรจุภัณฑ์ในการดึงดูดใจผู้ซื้อซึ่งจะเป็นการช่วยเพิ่มยอดขายให้กับสินค้าและบรรจุภัณฑ์ยังมีส่วนสำคัญในการขยายช่องทางการจำหน่ายสินค้าให้กับกลุ่มแม่บ้านเกษตรกร ซึ่งเป็นสาเหตุของการพัฒนาและปรับปรุงเปลี่ยนแปลงบรรจุภัณฑ์นมขบเคี้ยวของกลุ่มแม่บ้านเกษตรกรเพื่อเพิ่มความสามารถในการแข่งขันทางการตลาด ดังตาราง 4.5

สาเหตุที่ต้องการเปลี่ยนแปลงบรรจุภัณฑ์	จำนวนกลุ่มแม่บ้าน	ร้อยละ (%)
ต้องการให้สวยงามขึ้น	20	95.24
ต้องการลดต้นทุนลง	1	4.76
รวม	21	100

ตาราง 4.5 : ตารางแสดงสาเหตุที่กลุ่มแม่บ้านเกษตรกรต้องการเปลี่ยนแปลงบรรจุภัณฑ์นมขบเคี้ยวที่ใช้

4.6) การออกแบบบรรจุภัณฑ์ขนมขบเคี้ยวให้เป็นของขวัญของฝาก

การออกแบบบรรจุภัณฑ์ขนมขบเคี้ยวให้เป็นของขวัญของฝาก ในที่นี้หมายถึงการคิดค้นและการประดิษฐ์ให้บรรจุภัณฑ์มีลักษณะพิเศษที่แตกต่างจากบรรจุภัณฑ์ที่มีอยู่เดิม ด้วยจุดมุ่งหมายที่ต้องการจะดึงดูดให้ผู้ซื้อนำไปเป็นของกำนัล ซึ่งลักษณะที่ปรากฏอาจจะเป็นข้อความที่ระบุว่าเป็นของขวัญหรือของฝาก ของที่ระลึกประจำท้องถิ่นนั้นๆ หรืออาจจะมีลักษณะเป็นกระเช้าหรือกล่องของขวัญติดริบบิ้น เป็นต้น ซึ่งเทคนิคการออกแบบบรรจุภัณฑ์ประเภทนี้จะมีบทบาทสำคัญต่อการตัดสินใจซื้อสินค้าของผู้ซื้อ ณ จุดขาย โดยเฉพาะกับสินค้าประเภทที่ผู้ซื้อไม่ได้เป็นผู้บริโภคและผู้บริโภคไม่ได้เป็นผู้ซื้อ ข้อความที่ระบุบนบรรจุภัณฑ์ จะใช้คำว่า “ของฝากจากกระยอง” และ “ของฝากจากจันทบุรี”

จากการสัมภาษณ์พบว่ามีกลุ่มแม่บ้านเกษตรกรที่ไม่ได้มีการออกแบบบรรจุภัณฑ์ให้เป็นของขวัญของฝากมีจำนวนทั้งสิ้น 16 กลุ่ม คิดเป็นร้อยละ 72.73 และมีจำนวนกลุ่มแม่บ้านเกษตรกรที่มีการออกแบบบรรจุภัณฑ์ให้เป็นของขวัญของฝากมีจำนวนทั้งสิ้น 6 กลุ่ม คิดเป็นร้อยละ 27.27 ดังแสดงในตาราง 4.6 และการแสดงตัวอย่างของการออกแบบบรรจุภัณฑ์ขนมขบเคี้ยวให้เป็นของขวัญของฝากซึ่งแสดงให้เห็นในรูปที่ 1 เปรียบเทียบกับบรรจุภัณฑ์ที่ไม่มีการออกแบบดังกล่าวซึ่งแสดงให้เห็นในรูปที่ 2

เนื่องจากกลุ่มแม่บ้านเกษตรกรที่มีการออกแบบบรรจุภัณฑ์ให้เป็นของขวัญของฝากประเภทที่จัดทำเป็นกระเช้านั้น จะเป็นการจัดทำเฉพาะช่วงเทศกาลหรือทำตามคำสั่งซื้อจากลูกค้าเท่านั้น ดังนั้นจึงไม่สามารถแสดงตัวอย่างของบรรจุภัณฑ์ประเภทนี้ได้

การออกแบบบรรจุภัณฑ์ให้เป็นของขวัญของฝาก	จำนวนกลุ่มแม่บ้าน	ร้อยละ (%)
มีบรรจุภัณฑ์ที่ออกแบบเป็นของขวัญของฝาก	6	27.27
ไม่มีบรรจุภัณฑ์ที่ออกแบบเป็นของขวัญของฝาก	16	72.73
รวม	22	100

ตาราง 4.6 : ตารางแสดงจำนวนกลุ่มแม่บ้านเกษตรกรที่มีการออกแบบบรรจุภัณฑ์ขนมขบเคี้ยวให้เป็นของขวัญของฝาก



รูปที่ 1: ตัวอย่างการออกแบบบรรจุภัณฑ์ขนม
ขบเคี้ยวให้เป็นของขวัญของฝากของ
กลุ่มแม่บ้านเกษตรกรหนองขอน



รูปที่ 2: ตัวอย่างการออกแบบบรรจุภัณฑ์ขนม
ขบเคี้ยวที่ไม่ได้แสดงลักษณะให้เป็นของขวัญ
ของฝากของกลุ่มแม่บ้านเกษตรกรศรีโลม

4.7) การออกแบบบรรจุภัณฑ์ขนมخبเคี้ยวโดยใช้สัญลักษณ์ประจำท้องถิ่น

การออกแบบบรรจุภัณฑ์ขนมخبเคี้ยวโดยใช้สัญลักษณ์ประจำท้องถิ่น ในที่นี้หมายถึง การออกแบบบรรจุภัณฑ์โดยระบุถึงสิ่งที่มีชื่อเสียงประจำท้องถิ่น ดังรายละเอียดที่ปรากฏอยู่ในคำขวัญประจำจังหวัดระยองและจังหวัดจันทบุรี

คำขวัญประจำจังหวัดระยอง

“ผลไม้รสล้ำ อุตสาหกรรมก้าวหน้า น้ำปลารสเด็ด เกาะเสม็ดสวยหรู สุนทรภู่กวีเอก”

คำขวัญประจำจังหวัดจันทบุรี

“น้ำตกลือเลื่อง เมืองผลไม้ พริกไทยพันธุ์ดี อัญมณีมากเหลือ เสื่อจันทบูร สมบูรณ์ธรรมชาติ สมเด็จพระเจ้าตากสินมหาราช รวมญาติกู้ชาติที่จันทบุรี”

จากการสัมภาษณ์และวิเคราะห์บรรจุภัณฑ์เพื่อดูว่ามีการออกแบบบรรจุภัณฑ์ให้มีสัญลักษณ์ประจำท้องถิ่น พบว่าบรรจุภัณฑ์ของสินค้าจากกลุ่มแม่บ้านเกษตรกรจำนวน 17 กลุ่ม คิดเป็นร้อยละ 77.27 ไม่มีการออกแบบให้มีสัญลักษณ์ประจำท้องถิ่น มีเพียงบรรจุภัณฑ์ของกลุ่มแม่บ้านเกษตรกรจำนวน 5 กลุ่ม คิดเป็นร้อยละ 22.73 เท่านั้นที่มีการออกแบบบรรจุภัณฑ์ให้มีสัญลักษณ์ประจำท้องถิ่น ดังแสดงในตาราง 4.7 และตัวอย่างการออกแบบบรรจุภัณฑ์ขนมخبเคี้ยวโดยใช้สัญลักษณ์ประจำท้องถิ่นจังหวัดระยองดังแสดงให้เห็นในรูปที่ 3 และตัวอย่างการออกแบบบรรจุภัณฑ์ขนมخبเคี้ยวโดยใช้สัญลักษณ์ประจำท้องถิ่นจังหวัดจันทบุรีดังแสดงในรูปที่ 4

การออกแบบบรรจุภัณฑ์ให้มีสัญลักษณ์ประจำท้องถิ่น	จำนวนกลุ่มแม่บ้าน	ร้อยละ (%)
มีสัญลักษณ์ประจำท้องถิ่น	5	22.73
ไม่มีสัญลักษณ์ประจำท้องถิ่น	17	77.27
รวม	22	100

ตาราง 4.7 : ตารางแสดงจำนวนบรรจุภัณฑ์ของสินค้าของกลุ่มแม่บ้านเกษตรกรที่มีการออกแบบให้มีสัญลักษณ์ประจำท้องถิ่น



รูปที่3: ตัวอย่างการออกแบบบรรจุภัณฑ์ขนมขบเคี้ยวโดยใช้สติ๊กเกอร์รูปทุเรียนและรูปกระต่าย ซึ่งเป็นสัตว์สัญลักษณ์ประจำจังหวัดจันทบุรีของกลุ่มแม่บ้านเกษตรกรสแดง



รูปที่4: ตัวอย่างการออกแบบบรรจุภัณฑ์ขนมขบเคี้ยวโดยใช้รูปทะเลซึ่งเป็นสัญลักษณ์ของจังหวัดระยองของกลุ่มแม่บ้านเกษตรกรเนินเสาธง

4.8) การออกแบบบรรจุภัณฑ์ขนมขบเคี้ยวให้มีสโลแกนหรือคำโฆษณาสินค้า

การออกแบบบรรจุภัณฑ์ขนมขบเคี้ยวให้มีสโลแกนหรือคำโฆษณาสินค้า ซึ่งเป็นข้อความที่ระบุถึงสรรพคุณของสินค้า เช่น ความสะอาด ความสดใหม่ รสชาติอร่อย เป็นต้น

ผลจากการสัมภาษณ์และวิเคราะห์บรรจุภัณฑ์ของสินค้าพบว่า บรรจุภัณฑ์สินค้าของกลุ่มแม่บ้านเกษตรกรจำนวน 14 กลุ่ม คิดเป็นร้อยละ 63.64 มีสโลแกนหรือคำโฆษณาสินค้าปรากฏบนบรรจุภัณฑ์ ส่วนที่เหลืออีก 8 กลุ่ม คิดเป็นร้อยละ 36.36 ไม่มีสโลแกนหรือคำโฆษณาสินค้าปรากฏอยู่บนบรรจุภัณฑ์ ดังแสดงในตาราง 4.8 และตัวอย่างการออกแบบบรรจุภัณฑ์ขนมขบเคี้ยวให้มีสโลแกนหรือคำโฆษณาสินค้าดังแสดงให้เห็นในภาพที่ 5

การออกแบบบรรจุภัณฑ์ให้มีสโลแกนหรือคำโฆษณาสินค้า	จำนวนกลุ่มแม่บ้าน	ร้อยละ (%)
มีสโลแกนหรือคำโฆษณาสินค้า	14	63.64
ไม่มีสโลแกนหรือคำโฆษณาสินค้า	8	36.36
รวม	22	100

ตาราง 4.8 : ตารางแสดงจำนวนบรรจุภัณฑ์ขนมขบเคี้ยวของกลุ่มแม่บ้านเกษตรกรที่มีการออกแบบให้มีสโลแกนหรือคำโฆษณาสินค้า

ข้อความต่อไปนี้เป็นสโลแกนหรือคำโฆษณาสินค้าที่พบบนบรรจุภัณฑ์ขนมขบเคี้ยว

ข้อความ	กลุ่มแม่บ้านเกษตรกร
กรอบ มัน	กลุ่มแม่บ้านเกษตรกรเนินเสาธง
ได้รับรางวัลที่ 1 จากงานประกวดผลไม้ จ.ระยอง ไม่ใส่สารกันบูด	กลุ่มแม่บ้านเกษตรกรแปรรูปผลผลิตทางการเกษตร
สะอาด ถูกหลักอนามัย	กลุ่มแม่บ้านเกษตรกรบ้านแหลมเหียง
สะอาด ถูกหลักอนามัย	กลุ่มแม่บ้านเกษตรกรปากป่า
อร่อย ถูกหลักอนามัย	กลุ่มแม่บ้านเกษตรกรบ้านสำนักท้อน
รสอร่อย สะอาด ถูกหลักอนามัย	กลุ่มแม่บ้านเกษตรกรมาบจันทร์
ชนะเลิศการแข่งขัน ปี 39	กลุ่มแม่บ้านเกษตรกรบ้านยายดาพัฒนา
กลิ่นหอม รสอร่อย สะอาด ถูกหลักอนามัย	กลุ่มแม่บ้านเกษตรกรมะขามคู่กระหน่ำไร่
สะอาด อร่อย ถูกหลักอนามัย	กลุ่มแม่บ้านเกษตรกรหนองซอน
สะอาด อร่อย ถูกหลักอนามัย	กลุ่มแม่บ้านเกษตรกรแสง
สะอาด ถูกหลักอนามัย	กลุ่มแม่บ้านเกษตรกรบ้านอ่างล่าง
อร่อย สะอาด ถูกหลักอนามัย	กลุ่มแม่บ้านเกษตรกรคลองนารายณ์
อร่อย สะอาด ถูกหลักอนามัย	กลุ่มแม่บ้านเกษตรกรทุ่งเบญจา
ผลไม้แปรรูปคุณภาพ อร่อย สะอาด ถูกหลัก อนามัย	กลุ่มแม่บ้านเกษตรกรวัดเกวียนหัก



รูปที่ 5 : ตัวอย่างการออกแบบบรรจุภัณฑ์ขนมขบเคี้ยวให้มีโลแกนหรือคำโฆษณาสินค้า ระบุว่า "อร่อย สะอาด ถูกหลักอนามัย"ของกลุ่มแม่บ้านเกษตรกรคลองนารายณ์

4.9) การออกแบบบรรจุภัณฑ์ขนมขบเคี้ยวให้มีชื่อ / สัญลักษณ์ของหน่วยงานราชการ เป็นการส่งเสริมการขาย

การออกแบบบรรจุภัณฑ์ขนมขบเคี้ยวให้มีชื่อ/สัญลักษณ์ของหน่วยงานราชการ หมายถึงการระบุชื่อ/สัญลักษณ์ขององค์กรของทางรัฐบาลที่มีหน้าที่โดยตรงในการส่งเสริมการค้าเนินกิจกรรมของกลุ่มแม่บ้านเกษตรกร เช่น ชื่อ/สัญลักษณ์ของกรมส่งเสริมการเกษตร กระทรวงเกษตรและสหกรณ์, ชื่อ/สัญลักษณ์ของกลุ่มแม่บ้านเกษตรกร

ผลจากการสัมภาษณ์และวิเคราะห์บรรจุภัณฑ์ของสินค้า พบว่าบรรจุภัณฑ์ที่มีทั้งชื่อและสัญลักษณ์ของหน่วยงานราชการปรากฏอยู่มีทั้งสิ้น 10 กลุ่ม คิดเป็นร้อยละ 45.45 ส่วนบรรจุภัณฑ์ที่มีเพียงชื่อของหน่วยงานราชการมีทั้งสิ้น 2 กลุ่ม คิดเป็นร้อยละ 9.09 และบรรจุภัณฑ์ที่มีเพียงสัญลักษณ์ของหน่วยงานราชการมีทั้งสิ้น 3 กลุ่ม คิดเป็นร้อยละ 13.64 และบรรจุภัณฑ์ที่ไม่มีทั้งชื่อและสัญลักษณ์ของหน่วยงานราชการปรากฏอยู่มีทั้งสิ้น 7 กลุ่ม คิดเป็นร้อยละ 31.82 ดังรายละเอียดในตาราง 4.9 และตัวอย่างการออกแบบบรรจุภัณฑ์ขนมขบเคี้ยวให้มีชื่อ/สัญลักษณ์ของหน่วยงานราชการดังแสดงให้เห็นในรูปที่ 6

ชื่อ/สัญลักษณ์ของหน่วยงานราชการที่ปรากฏบนบรรจุภัณฑ์	จำนวนกลุ่มแม่บ้าน	ร้อยละ (%)
ชื่อและสัญลักษณ์	10	45.45
ชื่ออย่างเดียว	2	9.09
สัญลักษณ์อย่างเดียว	3	13.64
ไม่มีทั้งชื่อและสัญลักษณ์	7	31.82
รวม	22	100

ตาราง 4.9 : ตารางแสดงจำนวนบรรจุภัณฑ์ขนมขบเคี้ยวของสินค้าที่มีชื่อ/สัญลักษณ์ของหน่วยงานราชการเป็นการส่งเสริมการขาย



รูปที่ 6 : ตัวอย่างการออกแบบบรรจุภัณฑ์ขนมขบเคี้ยวให้มีชื่อ/สัญลักษณ์ของหน่วยงานราชการซึ่งแสดงให้เห็นสัญลักษณ์ของกลุ่มแม่บ้านเกษตรกรและระบุชื่อของสำนักงานเกษตรอำเภอท่าใหม่ จังหวัดจันทบุรี ของกลุ่มแม่บ้านเกษตรกรทุ่งเบญจา

4.10) ส่วนประกอบอื่นๆที่ปรากฏบนบรรจุภัณฑ์ขนมขบเคี้ยวของกลุ่มแม่บ้านเกษตรกร

จากการศึกษาตัวอย่างบรรจุภัณฑ์ของขนมขบเคี้ยวเกี่ยวกับของส่วนประกอบต่างๆที่ระบุอยู่บนบรรจุภัณฑ์ สามารถสรุปรายละเอียดได้ดังตาราง 4.10 และตัวอย่างของบรรจุภัณฑ์ที่มีรายละเอียดมากที่สุดดังแสดงในรูปที่ 7 เปรียบเทียบกับตัวอย่างของบรรจุภัณฑ์ที่มีรายละเอียดของส่วนประกอบอื่นๆ น้อยที่สุดดังแสดงในรูปที่ 8

สิ่งที่ปรากฏบนบรรจุภัณฑ์	จำนวนกลุ่มแม่บ้าน	ร้อยละ (%)
ชื่อสินค้า	19	86.36
สัญลักษณ์ทางการค้า	2	9.09
ชื่อผู้ผลิตและสถานที่ผลิต	22	100
คำแนะนำในการรับประทาน	-	-
ราคา	8	36.36
ขนาดบรรจุ / น้ำหนัก	9	40.91
วัน เดือน ปี ที่ผลิต	5	22.73
วัน เดือน ปี หมดอายุ	2	9.09
วิธีการผลิต	-	-
ชื่อ, ปริมาณส่วนผสม	2	9.09
เครื่องหมาย อย	-	-
บาร์โค้ด	-	-
ข้อความระวัง	-	-
รูปภาพประกอบต่างๆ	15	68.18
ข้อความภาษาต่างประเทศ	2	9.09

ตาราง 4.10 : ตารางแสดงส่วนประกอบอื่นๆที่ปรากฏบนบรรจุภัณฑ์ขนมขบเคี้ยว



รูปที่ 7 : ตัวอย่างบรรจุภัณฑ์ขนมขบเคี้ยวที่ระบุรายละเอียดของส่วนประกอบต่างๆมากที่สุด คือมีชื่อสินค้า, ชื่อผู้ผลิต, สัญลักษณ์ทางการค้า, ชื่อและปริมาณของส่วนประกอบ, ราคา, รูปภาพประกอบ, สัญลักษณ์ของกลุ่มแม่บ้านเกษตรกรและสัญลักษณ์ของกรมส่งเสริมการเกษตร, ชื่อของหน่วยงานราชการคือสำนักงานเกษตร อำเภอมือง จังหวัดระยองและเครื่องหมาย ของกลุ่มแม่บ้านเกษตรกรบ้านแลงพัฒนา



รูปที่ 8 : ตัวอย่างบรรจุภัณฑ์ขนมขบเคี้ยวที่ระบุรายละเอียดของส่วนประกอบต่างๆน้อยที่สุด คือมีระบุเพียงแค่ชื่อสินค้าและชื่อผู้ผลิตของกลุ่มแม่บ้านเกษตรกรบ้นเลขที่ ๙๙

4.11) จำนวนสีที่ใช้ทั้งหมดบนบรรจุภัณฑ์ขนมขบเคี้ยว

จากการวิเคราะห์บรรจุภัณฑ์ของสินค้า พบว่าบรรจุภัณฑ์ที่มีจำนวนสีทั้งหมด 2 สีมีทั้งสิ้น 8 กลุ่ม คิดเป็นร้อยละ 36.36 รองลงมา มีจำนวนสีที่ใช้ทั้งหมด 4 สีและ 5 สี มีทั้งสิ้นอย่างละ 5 กลุ่ม คิดเป็นร้อยละ 22.73 และจำนวนสีที่ใช้ทั้งหมด 3 สี มีทั้งสิ้น 4 กลุ่ม คิดเป็นร้อยละ 18.18 ดังรายละเอียดแสดงในตาราง 4.11 และตัวอย่างจำนวนสีที่ใช้ทั้งหมดบนบรรจุภัณฑ์ขนมขบเคี้ยวจำนวน 2 สี ดังแสดงให้เห็นในรูปที่ 9 เปรียบเทียบกับจำนวนสีที่ใช้ทั้งหมดบนบรรจุภัณฑ์ จำนวน 5 สี ดังแสดงให้เห็นในรูปที่ 10

จำนวนสีที่ใช้ทั้งหมดบนบรรจุภัณฑ์	จำนวนกลุ่มแม่บ้าน	ร้อยละ (%)
2 สี	8	36.36
3 สี	4	18.18
4 สี	5	22.73
5 สี	5	22.73
รวม	22	100

ตาราง 4.11 : ตารางแสดงจำนวนสีทั้งหมดที่ใช้บนบรรจุภัณฑ์ขนมขบเคี้ยว



รูปที่ 9 : ตัวอย่างบรรจุภัณฑ์ขนมขบเคี้ยวที่ใช้สีทั้งหมด
เพียง 2 สีคือสีขาวและสีดำของกลุ่มแม่บ้าน
เกษตรกรแถวคลองพลี้ว



รูปที่ 10 : ตัวอย่างบรรจุภัณฑ์ขนมขบเคี้ยวที่ใช้สี
ทั้งหมด 5 สี คือสีแดง, สีเขียว, สีขาว, สีทอง
และสีเหลืองของกลุ่มแม่บ้านเกษตรกรดงแดง

4.12) สีของฉลาก

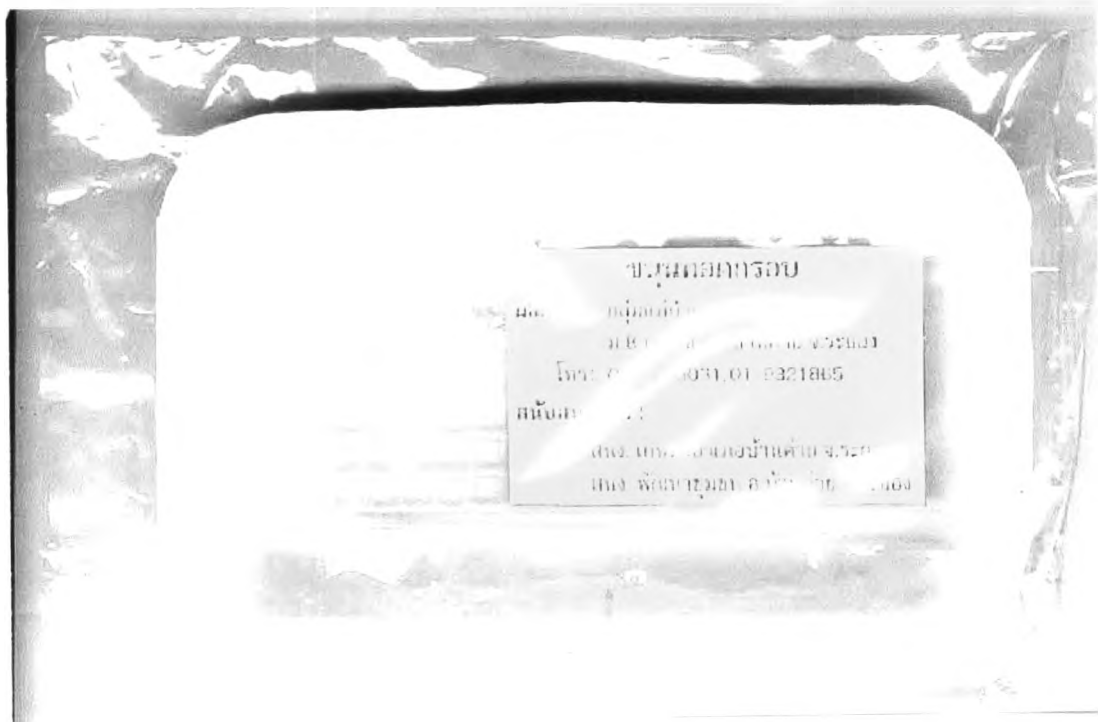
พบว่า สีของพื้นฉลากที่กลุ่มแม่บ้านเกษตรกรใช้ ส่วนใหญ่เป็นสีขาวสีเดียว ซึ่งมีจำนวนทั้งสิ้น 12 กลุ่ม คิดเป็นร้อยละ 54.54 รองลงมาเป็นสีเหลือง ซึ่งมีจำนวนทั้งสิ้น 5 กลุ่ม คิดเป็นร้อยละ 22.72 และจำนวนกลุ่มที่ใช้สีเหลืองและสีเขียวมีจำนวนทั้งสิ้น 2 กลุ่ม คิดเป็นร้อยละ 9.09 ดังรายละเอียดในตาราง 4.12 และตัวอย่างสีของฉลากสีขาวดังแสดงในรูปที่ 11, ตัวอย่างสีของฉลากสีเหลืองดังแสดงในรูปที่ 12, ตัวอย่างสีของฉลากสีฟ้าดังแสดงในรูปที่ 13

สีฉลาก	จำนวนกลุ่มแม่บ้าน	ร้อยละ (%)
ขาว	12	54.54
เหลือง	5	22.72
เหลืองและเขียว	2	9.09
เหลืองและขาว	1	4.55
ฟ้า	1	4.55
เขียว	1	4.55
รวม	22	100

ตาราง 4.12 : ตารางแสดงสีฉลากของบรรจุภัณฑ์นมขบเคี้ยวของกลุ่มแม่บ้านเกษตรกร



รูปที่ 11 : ตัวอย่างบรรจุภัณฑ์ขนมขบเคี้ยวที่ใช้ฉลากสีขาวของกลุ่มแม่บ้านเกษตรกรแถวคลองพลี



รูปที่ 12 : ตัวอย่างบรรจุภัณฑ์ขนมขบเคี้ยวที่ใช้สีของฉลากเป็นสีเหลืองของกลุ่มแม่บ้านเกษตรกรตำบลตาขัน



รูปที่ 13: ตัวอย่างบรรจุภัณฑ์ขนมขบเคี้ยวที่ใช้สีของฉลากเป็นสีฟ้าของกลุ่มแม่บ้านเกษตรกรบ้านแหลมเหียง

4.13) สีของตัวอักษรต่างๆที่ปรากฏอยู่บนบรรจุภัณฑ์ขนมขบเคี้ยว

จากการวิเคราะห์บรรจุภัณฑ์เพื่อศึกษาเรื่องสีของตัวอักษรต่างๆที่ปรากฏอยู่บนบรรจุภัณฑ์สามารถจำแนกกลุ่มสีของตัวอักษรได้ทั้งสิ้น 9 กลุ่ม ซึ่งพบว่ากลุ่มสีดำเป็นกลุ่มสีที่ถูกเลือกใช้มากที่สุดคือมีจำนวนทั้งสิ้น 8 กลุ่ม คิดเป็นร้อยละ 36.36 รองลงมาเป็นกลุ่มสี เขียว-แดง มีจำนวนทั้งสิ้น 4 กลุ่ม คิดเป็นร้อยละ 18.18 และกลุ่มสีเขียว-แดง-ขาว และกลุ่มสีแดง มีจำนวนเท่ากันคือ 2 กลุ่ม คิดเป็นร้อยละ 9.09 ดังรายละเอียดในตาราง 4.13 และตัวอย่างสีของตัวอักษรสีดำดังแสดงให้เห็นในรูปที่ 14, ตัวอย่างสีของตัวอักษรสีเขียว-แดงดังแสดงในรูปที่ 15, ตัวอย่างสีของตัวอักษรสีแดงดังแสดงในรูปที่ 16

กลุ่มสี	จำนวนกลุ่มแม่บ้าน	ร้อยละ (%)
ดำ	8	36.36
เขียว-แดง	4	18.18
เขียว-แดง-ขาว	2	9.09
แดง	2	9.09
เขียว-แดง-เหลือง	1	4.55
ขาว-แดง	1	4.55
ขาว-แดง-ดำ-เขียว	1	4.55
เขียว	1	4.55
ฟ้า	1	4.55
ทอง	1	4.55
รวม	22	100

ตาราง 4.13 : ตารางแสดงกลุ่มสีของตัวอักษรต่างๆที่ปรากฏอยู่บนบรรจุภัณฑ์ขนมขบเคี้ยว



รูปที่ 14 : ตัวอย่างบรรจุภัณฑ์ขนมขบเคี้ยวที่ใช้สีของตัวอักษรเป็นสีดำ ของกลุ่มแม่บ้านเกษตรกร ชำโลม



รูปที่ 15 : ตัวอย่างบรรจุภัณฑ์ขนมขบเคี้ยวที่ใช้สีของตัวอักษรเป็นสีเขียว-แดง ของกลุ่มแม่บ้านเกษตรกร มาบจันทร์



รูปที่ 16 : ตัวอย่างบรรจุภัณฑ์ขนมขบเคี้ยวที่ใช้สีของตัวอักษรเป็นสีแดง ของกลุ่มแม่บ้านเกษตรกรหนองอ้อบน

4.14) สีของรูปภาพประกอบต่างๆที่ปรากฏอยู่บนบรรจุภัณฑ์ขนมขบเคี้ยว

จากการวิเคราะห์บรรจุภัณฑ์ขนมขบเคี้ยวของกลุ่มแม่บ้านเกษตรกรทั้งสิ้น 15 กลุ่มซึ่งมีรูปภาพประกอบอยู่บนบรรจุภัณฑ์นั้น สามารถแบ่งกลุ่มสีของรูปภาพประกอบต่างๆได้ทั้งสิ้น 9 กลุ่ม พบว่าสีเขียวเป็นสีที่ถูกใช้มากที่สุดถึง 5 กลุ่ม คิดเป็นร้อยละ 33.33 รองลงมาเป็นสีเขียว-เหลืองและสีดำ ซึ่งมีจำนวนอย่างละ 2 กลุ่ม คิดเป็นร้อยละ 13.33 ดังตาราง 4.14 และตัวอย่างบรรจุภัณฑ์ที่แสดงสีของรูปภาพประกอบต่างๆในกลุ่มสีเขียว ดังแสดงในรูปที่ 17. ตัวอย่างบรรจุภัณฑ์ที่แสดงสีของรูปภาพประกอบต่างๆในกลุ่มสีเขียว-เหลือง ดังแสดงในรูปที่ 18 และตัวอย่างบรรจุภัณฑ์ที่แสดงสีของรูปภาพประกอบต่างๆในกลุ่มสีดำ ดังแสดงในรูปที่ 19

กลุ่มสี	จำนวนกลุ่มแม่บ้านเกษตรกร	ร้อยละ (%)
เขียว	5	33.33
เขียว-เหลือง	2	13.33
ดำ	2	13.33
เขียว-แดง	1	6.67
เขียว-ขาว	1	6.67
แดง	1	6.67
แดง-เหลือง	1	6.67
เขียว-เหลือง-ขาว	1	6.67
เขียว-เหลือง-ขาว-แดง	1	6.67
รวม	15	100

ตาราง 4.14 : ตารางแสดงกลุ่มสีของรูปภาพประกอบต่างๆที่ปรากฏอยู่บนบรรจุภัณฑ์ขนมขบเคี้ยว



รูปที่ 17 : ตัวอย่างบรรจุภัณฑ์ขนมขบเคี้ยวที่ใช้สีของรูปภาพประกอบต่างๆเป็นสีเขียว ของกลุ่มแม่บ้านเกษตรกรรมบ้านจันทร์



รูปที่ 18 : ตัวอย่างบรรจุภัณฑ์ขนมขบเคี้ยวที่ใช้สีของรูปภาพประกอบต่างๆเป็นสีเขียว-เหลือง ของกลุ่มแม่บ้านเกษตรกรยายดาพัฒนา



รูปที่ 19 : ตัวอย่างบรรจุภัณฑ์ขนมขบเคี้ยวที่ใช้สีของรูปภาพประกอบต่างๆเป็นสีดำ ของกลุ่มแม่บ้านเกษตรกรชาวมันเทศ