

บทที่ 4

ผลการวิจัย

งานวิจัยนี้ มุ่งศึกษาถึงอิทธิพลของสื่อหนังสือการ์ตูน(ไม่รวมเนื้อหา) ที่ส่งผลต่อรูปแบบการสื่อสารของผู้อ่าน ซึ่งแบ่งเป็น 2 ด้าน คือ รูปแบบการใช้ภาษา และความคิดสร้างสรรค์ ดังนั้นผลการวิจัยจึงมุ่งทดสอบสมมุติฐานดังต่อไปนี้

สมมุติฐานที่ 1 : การอ่านหนังสือการ์ตูนมีผลต่อรูปแบบการใช้ภาษา ประกอบด้วย

1.1 กลุ่มผู้อ่านหนังสือการ์ตูนปริมาณมาก จะมีทักษะการเขียนผิดพลาดมากกว่า กลุ่มผู้อ่านหนังสือการ์ตูนปริมาณน้อย

1.2 กลุ่มผู้อ่านหนังสือการ์ตูนปริมาณมากและอ่านติดต่อกันเป็นประจำ จะมีทักษะการเขียนผิดพลาดมากกว่า กลุ่มผู้อ่านหนังสือการ์ตูนปริมาณมากแต่อ่านไม่ติดต่อกันเป็นประจำ

1.3 กลุ่มผู้อ่านหนังสือการ์ตูนปริมาณมาก จะมีรูปแบบการใช้ภาษาอย่างเป็นเหตุเป็นผลได้น้อยกว่า กลุ่มผู้อ่านหนังสือการ์ตูนปริมาณน้อย

1.4 กลุ่มผู้อ่านหนังสือการ์ตูนปริมาณมากและอ่านติดต่อกันเป็นประจำ จะมีรูปแบบการใช้ภาษาอย่างเป็นเหตุเป็นผลได้น้อยกว่า กลุ่มผู้อ่านหนังสือการ์ตูนปริมาณมาก แต่อ่านไม่ติดต่อกันเป็นประจำ

สมมุติฐานที่ 2 : การอ่านหนังสือการ์ตูนจะมีผลต่อด้านความคิดสร้างสรรค์ ประกอบด้วย

2.1 กลุ่มผู้อ่านหนังสือการ์ตูนปริมาณมาก จะมีความคิดสร้างสรรค์มากกว่า กลุ่มผู้อ่านหนังสือการ์ตูนปริมาณน้อย

2.2 กลุ่มผู้อ่านหนังสือการ์ตูนปริมาณมากและอ่านติดต่อกันเป็นประจำ จะมีความคิดสร้างสรรค์มากกว่า กลุ่มผู้อ่านหนังสือการ์ตูนปริมาณมากแต่อ่านไม่ติดต่อกันเป็นประจำ

ต่อไปนี้เป็นผลการวิเคราะห์ข้อมูลตามลำดับ ดังนี้

สมมุติฐานที่ 1.1 กลุ่มผู้อ่านหนังสือการ์ตูนปริมาณมาก จะมีทักษะการเขียนผิดพลาดมากกว่า กลุ่มผู้อ่านหนังสือการ์ตูนปริมาณน้อย

ผลการวิจัย พบว่า ค่าเฉลี่ยคะแนนทักษะการเขียนของกลุ่มผู้อ่านหนังสือการ์ตูนปริมาณมาก และกลุ่มผู้อ่านหนังสือการ์ตูนปริมาณน้อย ไม่แตกต่างกัน อย่างมีนัยสำคัญทางสถิติที่ระดับ 0.05 (ดังแสดงในตารางที่ 4.1) หมายความว่า การอ่านหนังสือการ์ตูนแม้ว่าจะอ่านในปริมาณมากหรือน้อย ไม่มีผลทำให้วิธีการเขียนของทั้ง 2 กลุ่ม แตกต่างกัน

ตารางที่ 4.1 แสดงผลการทดสอบความแตกต่างระหว่างค่าเฉลี่ยคะแนนทักษะการเขียนของกลุ่มผู้อ่านหนังสือการ์ตูนปริมาณมาก กับกลุ่มผู้อ่านหนังสือการ์ตูนปริมาณน้อย ด้วยค่า t

| กลุ่มผู้อ่านหนังสือการ์ตูน | จำนวน | ค่าเฉลี่ย | S.D. | ค่า t |
|----------------------------|-------|-----------|-------|-------|
| ปริมาณมาก | 40 | 6.35 | 2.190 | .69 |
| ปริมาณน้อย | 40 | 6.00 | 2.375 | |

(ค่า t วิฤต = 1.667 : df = 78 : p < 0.05 : one - tailed)

ดังนั้นผลการวิจัยจึงไม่สนับสนุนสมมุติฐานที่ 1.1 เนื่องจากกลุ่มผู้อ่านหนังสือการ์ตูนปริมาณมาก มีคะแนนการเขียนไม่แตกต่างจากกลุ่มผู้อ่านหนังสือการ์ตูนปริมาณน้อย อย่างมีนัยสำคัญทางสถิติที่ระดับ 0.05

สมมุติฐานที่ 1.2 กลุ่มผู้อ่านหนังสือการ์ตูนปริมาณมากและอ่านติดต่อกันเป็นประจำ มีทักษะการเขียนผิดพลาดมากกว่า กลุ่มผู้อ่านหนังสือการ์ตูนปริมาณมากแต่อ่านไม่ติดต่อกันเป็นประจำ

ผลการวิจัย พบว่า ค่าเฉลี่ยคะแนนการเขียนของกลุ่มผู้อ่านหนังสือการ์ตูนปริมาณมากและอ่านติดต่อกันเป็นประจำ กับกลุ่มผู้อ่านหนังสือการ์ตูนปริมาณมากแต่อ่านไม่ติดต่อกันเป็นประจำ ไม่แตกต่างกัน อย่างมีนัยสำคัญทางสถิติที่ระดับ 0.05 (ตารางที่ 4.2) หมายความว่า การอ่านหนังสือการ์ตูนแม้ว่าจะในปริมาณมากเหมือนกัน แต่มีระยะเวลาในการอ่านหนังสือการ์ตูนแตกต่างกัน (อ่านติดต่อกันเป็นประจำกับอ่านไม่ติดต่อกันเป็นประจำ) ไม่มีผล ทำให้ทักษะการเขียนของทั้ง 2 กลุ่ม แตกต่างกัน

ตารางที่ 4.2 แสดงผลการทดสอบความแตกต่าง ระหว่างค่าเฉลี่ยคะแนนทักษะการเขียนของกลุ่มผู้อ่านหนังสือการ์ตูนปริมาณมากและอ่านติดต่อกันเป็นประจำ กับกลุ่มผู้อ่านหนังสือการ์ตูนปริมาณมากแต่อ่านไม่ติดต่อกันเป็นประจำ ด้วยค่า t

| กลุ่มผู้อ่านหนังสือการ์ตูนปริมาณมาก | จำนวน | ค่าเฉลี่ย | S.D. | ค่า t |
|-------------------------------------|-------|-----------|-------|-------|
| อ่านติดต่อกันเป็นประจำ | 20 | 6.35 | 2.519 | .00 |
| อ่านไม่ติดต่อกันเป็นประจำ | 20 | 6.35 | 1.872 | |

(ค่า t วิกฤต = 1.686 : df = 38 : p < 0.05 : one - tailed)

ดังนั้นผลการวิจัยจึงไม่สนับสนุนสมมุติฐานที่ 1.2 เนื่องจากกลุ่มผู้อ่านหนังสือการ์ตูนปริมาณมากและอ่านติดต่อกันเป็นประจำ มีคะแนนการเขียนไม่แตกต่างจากกลุ่มผู้อ่านหนังสือการ์ตูนปริมาณมาก แต่อ่านไม่ติดต่อกันเป็นประจำ อย่างมีนัยสำคัญทางสถิติที่ระดับ 0.05

เนื่องจากการตรวจให้คะแนนงานเขียนได้ใช้ผู้ตรวจ 3 คน โดยใช้องค์ประกอบด้านไวยากรณ์ กลวิธีในการเขียน ลีลาและความชัดเจนในการสื่อความหมาย และความสัมพันธ์ของข้อความ เป็นองค์ประกอบในการให้คะแนน แล้วนำไปหาค่าเฉลี่ยเป็นคะแนนงานเขียนของกลุ่มตัวอย่าง และองค์ประกอบทั้ง 4 ส่วนสามารถนำไปแยกย่อย เพื่อทดสอบตามสมมุติที่ 1.1 และ 1.2 ดังต่อไปนี้

สมมุติฐานที่ 1.1 กลุ่มผู้อ่านหนังสือการ์ตูนปริมาณมาก มีทักษะการเขียนผิดพลาดมากกว่ากลุ่มผู้อ่านหนังสือการ์ตูนปริมาณน้อย เมื่อนำองค์ประกอบในการตรวจให้คะแนนแต่ละส่วนมาทดสอบ (ตารางที่ 4.3) พบว่า ค่าเฉลี่ยคะแนนด้านลีลาและความชัดเจนในการสื่อความหมายของทั้ง 2 กลุ่มมีความแตกต่างกัน อย่างมีนัยสำคัญทางสถิติที่ระดับ 0.05 หรืออีกนัยหนึ่ง คือ กลุ่มผู้อ่านหนังสือการ์ตูนปริมาณมาก มีการใช้ลีลาและความชัดเจนในการสื่อความหมายน้อยกว่า กลุ่มผู้อ่านหนังสือการ์ตูนปริมาณน้อย

ส่วนด้านไวยากรณ์ กลวิธีในการเขียน และความสัมพันธ์ของข้อความ ของทั้ง 2 กลุ่ม ไม่มีความแตกต่างกัน อย่างมีนัยสำคัญทางสถิติที่ระดับ 0.05 หมายความว่า กลุ่มผู้อ่านหนังสือการ์ตูนปริมาณมาก มีค่าเฉลี่ยคะแนนของทั้ง 3 ด้าน ไม่แตกต่างกัน

จึงกล่าวได้ การใช้ลีลาและความชัดเจนในการสื่อความหมายสนับสนุนสมมุติฐานที่ 1.1 เพราะว่า กลุ่มผู้อ่านหนังสือการ์ตูนปริมาณมากมีคะแนนด้านนี้น้อยกว่า กลุ่มผู้อ่านหนังสือการ์ตูนปริมาณน้อย อย่างมีนัยสำคัญทางสถิติที่ระดับ 0.05

สำหรับด้านการใช้ไวยากรณ์ กลวิธีในการเขียน และความสัมพันธ์ของข้อความ ไม่สนับสนุนสมมุติฐานที่ 1.1 เนื่องจากกลุ่มผู้อ่านหนังสือการ์ตูนปริมาณมากมีคะแนนทั้ง 3 ด้าน ไม่แตกต่างจากกลุ่มผู้อ่านหนังสือการ์ตูนปริมาณน้อย อย่างมีนัยสำคัญทางสถิติที่ระดับ 0.05

ตารางที่ 4.3 แสดงผลการทดสอบความแตกต่าง ระหว่างค่าเฉลี่ยคะแนนองค์ประกอบของการเขียนในแต่ละด้านของกลุ่มผู้อ่านหนังสือการ์ตูนปริมาณมาก กับกลุ่มผู้อ่านหนังสือการ์ตูนปริมาณน้อย ด้วยค่า t

| องค์ประกอบในการให้คะแนน | กลุ่มผู้อ่านหนังสือการ์ตูน | N | ค่าเฉลี่ย | S.D. | ค่า t | df | ค่า tวิกฤติ |
|------------------------------------|----------------------------|----|-----------|-------|-------|----|----------------------|
| ไวยากรณ์ | ปริมาณมาก | 40 | 7.4250 | 1.708 | -1.06 | 77 | 1.6673 (p< 0.05) |
| | ปริมาณน้อย | 40 | 7.8000 | 1.454 | | | |
| กลวิธีในการเขียน | ปริมาณมาก | 40 | 7.6250 | 2.034 | -.91 | 78 | 1.6671 (p< 0.05) |
| | ปริมาณน้อย | 40 | 8.0500 | 2.124 | | | |
| ลีลาและความชัดเจนในการสื่อความหมาย | ปริมาณมาก | 40 | 8.1750 | 1.986 | -1.77 | 78 | 1.6671* (p< 0.05) |
| | ปริมาณน้อย | 40 | 9.0000 | 2.184 | | | |
| ความสัมพันธ์ของข้อความ | ปริมาณมาก | 40 | 8.2250 | 2.224 | -1.54 | 78 | 1.6671 (p< 0.05) |
| | ปริมาณน้อย | 40 | 8.9750 | 2.130 | | | |

(one - tailed)

สมมุติฐานที่ 1.2 คือ กลุ่มผู้อ่านหนังสือการ์ตูนปริมาณมากและอ่านติดต่อกันเป็นประจำ มีทักษะการเขียนผิดพลาดมากกว่า กลุ่มผู้อ่านหนังสือการ์ตูนปริมาณมากแต่อ่านไม่ติดต่อกันเป็นประจำ

ผลการวิเคราะห์ พบว่า ทั้ง 2 กลุ่ม มีค่าเฉลี่ยคะแนนองค์ประกอบทั้ง 4 ได้แก่ ไวยากรณ์ กลวิธีในการเขียน ลีลาและความชัดเจนในการสื่อความหมาย และความสัมพันธ์ของข้อความ ไม่แตกต่างกันอย่างมีนัยสำคัญทางสถิติที่ระดับ 0.05 หมายความว่า ระยะเวลาในการอ่านหนังสือการ์ตูน (อ่านติดต่อกันเป็นประจำกับอ่านไม่ติดต่อกันเป็นประจำ) ไม่มีความแตกต่างกัน แม้ว่าจะมีการแยกทดสอบด้วยค่า t ในแต่ละองค์ประกอบ (ตารางที่ 4.4)

ดังนั้นจึงกล่าวได้ว่า ผลการวิเคราะห์ในแต่ละองค์ประกอบของการเขียนไม่สนับสนุนสมมุติฐานที่ 1.2 เนื่องจากกลุ่มผู้อ่านหนังสือการ์ตูนปริมาณมาก และอ่านติดต่อกันเป็นประจำมีคะแนนในแต่ละองค์ประกอบ ไม่แตกต่างจาก กลุ่มผู้อ่านหนังสือการ์ตูนปริมาณมากแต่อ่านไม่ติดต่อกันเป็นประจำ อย่างมีนัยสำคัญทางสถิติที่ระดับ 0.05

สรุป แม้ว่าจะแยกทดสอบในแต่ละองค์ประกอบของการให้คะแนนงานเขียน (ตามสมมุติฐานที่ 1.1 และ 1.2) พบว่า ปริมาณในการอ่านหนังสือการ์ตูนทั้งมากและน้อย กับระยะเวลาในการอ่านหนังสือการ์ตูน (อ่านติดต่อกันเป็นประจำกับอ่านไม่ติดต่อกันเป็นประจำ) ไม่ปรากฏว่ามีความแตกต่างกัน ยกเว้นด้านการใช้ลีลาและความชัดเจนในการสื่อความหมาย พบว่ามีความแตกต่างกัน โดยเปรียบเทียบเฉพาะกลุ่มผู้อ่านหนังสือการ์ตูนปริมาณมากและน้อยเท่านั้น

ตารางที่ 4.4 แสดงผลการทดสอบความแตกต่าง ระหว่างค่าเฉลี่ยคะแนนองค์ประกอบของงานเขียนในแต่ละด้านของกลุ่มผู้อ่านหนังสือการ์ตูนปริมาณมาก และอ่านติดต่อกันเป็นประจำ กับกลุ่มผู้อ่านหนังสือการ์ตูนปริมาณมากแต่อ่านไม่ติดต่อกันเป็นประจำ ด้วยค่า t

| องค์ประกอบในการให้คะแนน | กลุ่มผู้อ่านหนังสือการ์ตูน | N | ค่าเฉลี่ย | S.D. | ค่า t | df | ค่า tวิกฤติ |
|------------------------------------|----------------------------|----|-----------|-------|-------|----|---------------------|
| ไวยากรณ์ | อ่านติดต่อกันเป็นประจำ | 20 | 7.7000 | 1.689 | 1.02 | 38 | 1.6866 (p< 0.05) |
| | อ่านไม่ติดต่อกันเป็นประจำ | 20 | 7.1500 | 1.725 | | | |
| กลวิธีในการเขียน | อ่านติดต่อกันเป็นประจำ | 20 | 7.5500 | 1.905 | -.23 | 38 | 1.6866 (p< 0.05) |
| | อ่านไม่ติดต่อกันเป็นประจำ | 20 | 7.7000 | 2.203 | | | |
| ลีลาและความชัดเจนในการสื่อความหมาย | อ่านติดต่อกันเป็นประจำ | 20 | 8.0500 | 1.932 | -.39 | 38 | 1.6866 (p< 0.05) |
| | อ่านไม่ติดต่อกันเป็นประจำ | 20 | 8.3000 | 2.080 | | | |
| ความสัมพันธ์ของข้อความ | อ่านติดต่อกันเป็นประจำ | 20 | 8.2500 | 2.074 | .07 | 38 | 1.6866 (p< 0.05) |
| | อ่านไม่ติดต่อกันเป็นประจำ | 20 | 8.2000 | 2.419 | | | |

(one - tailed)

แม้ว่าวิธีการตรวจที่ให้ผู้ตรวจ 3 คนจะเป็นการตรวจสอบความสมดุลในการให้คะแนน แต่การให้คะแนนของทั้ง 3 คนอาจจะไม่สอดคล้องไปในทิศทางเดียวกัน ดังนั้นจึงมีการหาความสัมพันธ์ในการตรวจให้คะแนนเป็นรายคู่ ผลการวิเคราะห์ (ดังแสดงในตารางที่ 4.5) พบว่า เมื่อรวมคะแนนจากองค์ประกอบทั้งหมด ผู้ตรวจทั้งหมดแทบไม่มีความสัมพันธ์กัน กล่าวคือ ผู้ตรวจคนที่ 1 ไม่มีความสัมพันธ์กับผู้ตรวจคนที่ 2 ($p = .000$) ผู้ตรวจคนที่ 1 ไม่มีความสัมพันธ์กับผู้ตรวจคนที่ 3 ($p = .000$) ส่วนผู้ตรวจคนที่ 2 กับผู้ตรวจคนที่ 3 แม้ว่าจะมีความสัมพันธ์กันเล็กน้อย คือ $p = .001$ ซึ่งในความหมายนี้อาจแปลได้ว่า ไม่สัมพันธ์กัน

หากแยกความสัมพันธ์ของผู้ตรวจในแต่ละองค์ประกอบ พบว่า ด้านไวยากรณ์ ก็แทบจะไม่มีความสัมพันธ์เช่นกัน กล่าวคือ ผู้ตรวจคนที่ 1 ไม่มีความสัมพันธ์กับผู้ตรวจคนที่ 2 ($p = .000$) ผู้ตรวจคนที่ 1 กับผู้ตรวจคนที่ 3 และผู้ตรวจคนที่ 2 กับผู้ตรวจคนที่ 3 ผลที่ออกมาอาจถือว่าไม่มีความสัมพันธ์กันก็ได้ ($p = .001$)

กลวิธีในการเขียน พบว่า การตรวจของทั้ง 3 คน แทบไม่มีความสัมพันธ์เช่นกัน กล่าวคือ ผู้ตรวจคนที่ 1 ไม่มีความสัมพันธ์กับผู้ตรวจคนที่ 2 ($p = .000$) ผู้ตรวจคนที่ 1 ไม่มีความสัมพันธ์กับผู้ตรวจคนที่ 3 ($p = .001$) ส่วนผู้ตรวจคนที่ 2 ผู้ตรวจคนที่ 3 มีความสัมพันธ์กันเล็กน้อย หรืออาจตีความว่าไม่สัมพันธ์กัน ($p = .007$)

ลีลาและความชัดเจนในการสื่อความหมาย พบว่า ผู้ตรวจคนที่ 1 ไม่มีความสัมพันธ์กับผู้ตรวจคนที่ 2 ($p = .001$) ผู้ตรวจคนที่ 1 ไม่มีความสัมพันธ์กับผู้ตรวจคนที่ 3 ($p = .000$) ส่วนผู้ตรวจคนที่ 2 มีความสัมพันธ์กับผู้ตรวจคนที่ 3 ในทิศทางค่อนข้างต่ำ ($p = .102$)

ส่วนเรื่องความสัมพันธ์ของข้อความนั้น พบว่า มีเพียงบางคู่ที่สัมพันธ์กันแต่เป็นไปในทิศทางที่ค่อนข้างต่ำมาก กล่าวคือ ผู้ตรวจคนที่ 1 ไม่มีความสัมพันธ์กับผู้ตรวจคนที่ 2 ($p = .000$) ผู้ตรวจคนที่ 1 อาจกล่าวได้ว่าไม่มีความสัมพันธ์กับผู้ตรวจคนที่ 3 ($p = .006$) ส่วนผู้ตรวจคนที่ 2 มีความสัมพันธ์กับผู้ตรวจคนที่ 3 แต่เป็นไปในทิศทางค่อนข้างต่ำ ($p = .015$)

ตารางที่ 4.5 แสดงความสัมพันธ์ระหว่างผู้ตรวจทั้ง 3 คน โดยแสดงค่าความสัมพันธ์เป็นรายคู่

| | จำนวน | ผู้ตรวจคนที่ 1 กับ ผู้ตรวจคนที่ 2 | ผู้ตรวจคนที่ 1 กับ ผู้ตรวจคนที่ 3 | ผู้ตรวจคนที่ 2 กับ ผู้ตรวจคนที่ 3 |
|--|-------|---|---|---|
| คะแนนรวม | 80 | .5188 p = .000 | .4647 p = .000 | .3712 p = .001 |
| ไวยากรณ์ | 80 | .3941 p = .000 | .3744 p = .001 | .3611 p = .001 |
| กลวิธีในการเขียน | 80 | .4033 p = .000 | .3519 p = .001 | .3010 p = .007 |
| ลีลาและความชัดเจน ในการสื่อความหมาย | 80 | .3676 p = .001 | .4465 p = .000 | .1844 p = .102 |
| ความสัมพันธ์ของข้อความ | 80 | .4439 p = .000 | .3051 p = .006 | .2724 p = .015 |

สรุป ผลการวิเคราะห์เรื่องความสัมพันธ์ของผู้ตรวจให้คะแนน พบว่า การตรวจให้คะแนนของผู้ตรวจทั้ง 3 คน แทบไม่มีความสัมพันธ์กันเลย แม้ว่าในบางองค์ประกอบ เช่น ลีลาและความชัดเจนในการสื่อความหมาย ความสัมพันธ์ของข้อความ (ผู้ตรวจคนที่ 2 กับผู้ตรวจคนที่ 3) จะมีความสัมพันธ์กันแต่เป็นไปในทิศทางค่อนข้างต่ำ แม้ว่าคุณสมบัติในบางคู่แสดงให้เห็นความสัมพันธ์กันบ้างเพียงเล็กน้อย ($p = .006$ และ $p = .007$) ส่วนความสัมพันธ์ที่มีค่า $p = .001$ นั้นอาจถือว่าไม่มีความสัมพันธ์กันเลย

ดังนั้นเมื่อวิเคราะห์ในภาพรวมแล้ว ถือได้ว่า การตรวจให้คะแนนงานเขียนของผู้ตรวจทั้ง 3 คนนี้ ไม่มีความสัมพันธ์กัน

เมื่อผู้ตรวจทั้ง 3 คน ไม่มีความสัมพันธ์ในการให้คะแนนงานเขียน ดังนั้นผู้วิจัยจึงนำผลการตรวจของแต่ละคน ในแต่ละส่วนมาหาความแตกต่างโดยยึดตามสมมติฐานที่ 1.1 และ 1.2 เป็นแนวทางในการเปรียบเทียบด้วยการทดสอบด้วยค่า t เพื่อดูความแตกต่างเรื่องการเขียนของแต่ละกลุ่มตัวอย่าง ดังต่อไปนี้

ผู้ตรวจคนที่ 1 เมื่อนำผลการตรวจให้คะแนนในแต่ละองค์ประกอบไปทดสอบตามสมมติฐานที่ 1.1 ที่ต้องการเปรียบเทียบปริมาณในการอ่านหนังสือการ์ตูนจะมีผลต่อทักษะการเขียน กล่าวคือ กลุ่มผู้อ่านหนังสือการ์ตูนปริมาณมากจะมีคะแนนงานเขียนที่ต่ำกว่ากลุ่มผู้อ่านหนังสือการ์ตูนปริมาณน้อย

ผลการวิเคราะห์ (ตารางที่ 4.6) พบว่า ทุกองค์ประกอบในการตรวจให้คะแนนงานเขียนของทั้ง 2 กลุ่มไม่มีความแตกต่างกันอย่างมีนัยสำคัญทางสถิติที่ระดับ 0.05 หมายความว่า กลุ่มผู้อ่านหนังสือการ์ตูนปริมาณมากและน้อยมีองค์ประกอบในการเขียน ได้แก่ ไวยากรณ์ กลวิธีในการเขียน ลีลาและความชัดเจนในการสื่อความหมาย และความสัมพันธ์ในการใช้ข้อความ ไม่แตกต่างกัน

นอกจากนี้ ผลการวิจัยยังสามารถตีความหมายได้ว่า ปริมาณการอ่านหนังสือการ์ตูนไม่ว่าจะมากหรือน้อย ไม่มีผลต่อการกำหนดรูปแบบการเขียนของทั้ง 2 กลุ่มให้มีความแตกต่างกัน



ตารางที่ 4.6 แสดงผลการทดสอบความแตกต่าง ระหว่างค่าเฉลี่ยคะแนนองค์ประกอบของงานเขียนในแต่ละด้านของกลุ่มผู้อ่านหนังสือการ์ตูนปริมาณมาก กับกลุ่มผู้อ่านหนังสือการ์ตูนปริมาณน้อย ด้วยค่า t ของผู้ตรวจคนที่ 1

| องค์ประกอบในการให้คะแนน | กลุ่มผู้อ่านหนังสือการ์ตูน | N | ค่าเฉลี่ย | S.D. | ค่า t | df | ค่า tวิกฤติ |
|------------------------------------|----------------------------|----|-----------|-------|-------|----|--------------------|
| ไวยากรณ์ | ปริมาณมาก | 40 | 2.6000 | .672 | -51 | 78 | 1.6671 (p<0.05) |
| | ปริมาณน้อย | 40 | 2.6750 | .656 | | | |
| กลวิธีในการเขียน | ปริมาณมาก | 40 | 2.8000 | .883 | .00 | 78 | 1.6671 (p<0.05) |
| | ปริมาณน้อย | 40 | 2.8000 | .791 | | | |
| ลีลาและความชัดเจนในการสื่อความหมาย | ปริมาณมาก | 40 | 3.0000 | .877 | .12 | 78 | 1.6671 (p<0.05) |
| | ปริมาณน้อย | 40 | 2.9750 | .947 | | | |
| ความสัมพันธ์ของข้อความ | ปริมาณมาก | 40 | 3.1000 | .871 | -54 | 78 | 1.6671 (p<0.05) |
| | ปริมาณน้อย | 40 | 3.2000 | .791 | | | |
| คะแนนรวม | ปริมาณมาก | 40 | 11.5000 | 2.864 | -24 | 78 | 1.6671 (p<0.05) |
| | ปริมาณน้อย | 40 | 11.6500 | 2.751 | | | |

(one-tailed)

จึงกล่าวได้ว่า การให้คะแนนของผู้ตรวจคนที่ 1 ไม่สนับสนุนสมมุติฐานที่ 1.1 เพราะ กลุ่มผู้อ่านหนังสือการ์ตูนปริมาณมากมีคะแนนการเขียน ไม่แตกต่าง จากกลุ่มผู้อ่านหนังสือการ์ตูนปริมาณน้อย ไม่ว่าจะป็นด้านไวยากรณ์ กลวิธีในการเขียน ลีลาและความชัดเจนในการสื่อความหมาย และความสัมพันธ์ของข้อความ ไม่มีความแตกต่างกัน อย่างมีนัยสำคัญทางสถิติที่ระดับ 0.05

ส่วนสมมุติฐานข้อที่ 1.2 คือ กลุ่มผู้อ่านหนังสือการ์ตูนปริมาณมากและอ่านติดต่อกันเป็นประจำ จะมีทักษะการเขียนผิดพลาดมากกว่า กลุ่มผู้อ่านหนังสือการ์ตูนปริมาณมากแต่อ่านไม่ติดต่อกันเป็นประจำ

เมื่อนำคะแนนของผู้ตรวจคนที่ 1 มาทดสอบตามสมมุติฐานดังกล่าว พบว่า ทั้ง 2 กลุ่มไม่มีความแตกต่างกัน ไม่ว่าจะป็นเรื่องไวยากรณ์ กลวิธีในการเขียน ลีลาและความชัดเจนในการสื่อความหมาย ความสัมพันธ์ของข้อความ และคะแนนรวมของงานเขียน ไม่มีความแตกต่างกัน อย่างมีนัยสำคัญทางสถิติที่ระดับ 0.05 (ตารางที่ 4.7) ซึ่งหมายความว่า ระยะเวลาในการอ่านหนังสือการ์ตูนไม่มีผลทำให้ทั้ง 2 กลุ่มมีทักษะการเขียนที่แตกต่างกัน

ดังนั้นผลการวิเคราะห์จึงไม่สนับสนุนสมมุติฐานที่ 1.2 เนื่องจากกลุ่มผู้อ่านหนังสือการ์ตูนปริมาณมากและอ่านติดต่อกันเป็นประจำมีคะแนนการเขียนไม่แตกต่างกับกลุ่มผู้อ่านหนังสือการ์ตูนปริมาณมากแต่อ่านไม่ติดต่อกันเป็นประจำ อย่างมีนัยสำคัญทางสถิติที่ระดับ 0.05

ตารางที่ 4.7 แสดงผลการทดสอบความแตกต่าง ระหว่างค่าเฉลี่ยคะแนนองค์ประกอบของงานเขียนในแต่ละด้านของกลุ่มผู้อ่านหนังสือการ์ตูนปริมาณมากและอ่านติดต่อกันเป็นประจำ กับกลุ่มผู้อ่านหนังสือการ์ตูนปริมาณมากแต่ไม่ติดต่อกันเป็นประจำ ด้วยค่า t ของผู้ตรวจคนที่ 1

| องค์ประกอบในการให้คะแนน | กลุ่มผู้อ่านหนังสือการ์ตูนปริมาณมาก | N | ค่าเฉลี่ย | S.D. | ค่า t | df | ค่า tวิกฤติ |
|------------------------------------|-------------------------------------|----|-----------|-------|-------|----|---------------------|
| ไวยากรณ์ | อ่านติดต่อกันเป็นประจำ | 20 | 2.6500 | .587 | .47 | 37 | 1.6879 (p< 0.05) |
| | อ่านไม่ติดต่อกันเป็นประจำ | 20 | 2.5500 | .759 | | | |
| กลวิธีในการเขียน | อ่านติดต่อกันเป็นประจำ | 20 | 2.6500 | .813 | -1.08 | 38 | 1.6866 (p< 0.05) |
| | อ่านไม่ติดต่อกันเป็นประจำ | 20 | 2.9500 | .945 | | | |
| ลีลาและความชัดเจนในการสื่อความหมาย | อ่านติดต่อกันเป็นประจำ | 20 | 2.8500 | .813 | -1.08 | 38 | 1.6866 (p< 0.05) |
| | อ่านไม่ติดต่อกันเป็นประจำ | 20 | 3.1500 | .933 | | | |
| ความสัมพันธ์ของข้อความ | อ่านติดต่อกันเป็นประจำ | 20 | 3.2000 | .768 | .72 | 37 | 1.6879 (p< 0.05) |
| | อ่านไม่ติดต่อกันเป็นประจำ | 20 | 3.0000 | .973 | | | |
| คะแนนรวม | อ่านติดต่อกันเป็นประจำ | 20 | 11.3500 | 2.601 | -.33 | 37 | 1.6879 (p< 0.05) |
| | อ่านไม่ติดต่อกันเป็นประจำ | 20 | 11.6500 | 3.167 | | | |

(one-tailed)

สรุป ผลการตรวจให้คะแนนของผู้ตรวจคนที่ 1 พบว่า ทั้งปริมาณในการอ่านหนังสือการ์ตูนไม่ว่าจะมากหรือน้อย และระยะเวลาในการอ่านหนังสือการ์ตูน (อ่านติดต่อกันเป็นประจำกับอ่านไม่ติดต่อกันเป็นประจำ) ไม่มีผลต่อทักษะการเขียน

ผู้ตรวจคนที่ 2 เมื่อนำคะแนนที่ได้ไปทดสอบตามสมมุติฐานที่ 1.1 คือ กลุ่มผู้อ่านหนังสือการ์ตูนปริมาณมากจะมีรูปแบบการเขียนผิดพลาดมากกว่า กลุ่มผู้อ่านหนังสือการ์ตูนปริมาณน้อย

จากผลการวิเคราะห์ พบว่า คะแนนการเขียนของทั้ง 2 กลุ่มไม่มีความแตกต่างกัน อย่างมีนัยสำคัญทางสถิติที่ระดับ 0.05 (ตารางที่ 4.8) หมายความว่า ปริมาณในการอ่านหนังสือการ์ตูนไม่ว่าจะมากหรือน้อยไม่ส่งผลต่อทักษะการเขียน แม้ว่าจะมีการแยกวิเคราะห์ตามองค์ประกอบในการให้คะแนนการเขียนก็ตาม ไม่มีองค์ประกอบใดที่แสดงให้เห็นว่าการเขียนของทั้ง 2 กลุ่มมีความแตกต่างกัน

ดังนั้นผลการวิเคราะห์จึงไม่สนับสนุนสมมุติฐานที่ 1.1 เนื่องจากกลุ่มผู้อ่านหนังสือการ์ตูนปริมาณมากมีคะแนนการเขียน ประกอบด้วย ด้านไวยากรณ์ กลวิธีในการเขียน ลีลา และความชัดเจนในการสื่อความหมาย อีกทั้งความสัมพันธ์ในการสื่อความหมาย ไม่แตกต่างจากกลุ่มผู้อ่านหนังสือการ์ตูนปริมาณน้อย อย่างมีนัยสำคัญทางสถิติที่ระดับ 0.05

ตารางที่ 4.8 แสดงผลการทดสอบความแตกต่าง ระหว่างค่าเฉลี่ยคะแนนองค์ประกอบของงานเขียนในแต่ละด้านของกลุ่มผู้อ่านหนังสือการ์ตูนปริมาณมาก กับกลุ่มผู้อ่านหนังสือการ์ตูนปริมาณน้อย ด้วยค่า t ของผู้ตรวจคนที่ 2

| องค์ประกอบในการให้คะแนน | กลุ่มผู้อ่านหนังสือการ์ตูน | N | ค่าเฉลี่ย | S.D. | ค่า t | df | ค่า tวิกฤติ |
|------------------------------------|----------------------------|----|-----------|-------|-------|----|---------------------|
| ไวยากรณ์ | ปริมาณมาก | 40 | 2.4750 | .716 | .35 | 76 | 1.6675 (p< 0.05) |
| | ปริมาณน้อย | 40 | 2.4250 | .549 | | | |
| กลวิธีในการเขียน | ปริมาณมาก | 40 | 2.3250 | .971 | 1.51 | 77 | 1.6673 (p< 0.05) |
| | ปริมาณน้อย | 40 | 2.0250 | .800 | | | |
| ลีลาและความชัดเจนในการสื่อความหมาย | ปริมาณมาก | 40 | 2.5500 | .846 | -.60 | 77 | 1.6673 (p< 0.05) |
| | ปริมาณน้อย | 40 | 2.6750 | 1.023 | | | |
| ความสัมพันธ์ของข้อความ | ปริมาณมาก | 40 | 2.5250 | 1.062 | .43 | 78 | 1.6671 (p< 0.05) |
| | ปริมาณน้อย | 40 | 2.4250 | 1.035 | | | |
| คะแนนรวม | ปริมาณมาก | 40 | 9.8750 | 3.180 | .48 | 78 | 1.6671 (p< 0.05) |
| | ปริมาณน้อย | 40 | 9.5500 | 2.908 | | | |

(one-tailed)

ตารางที่ 4.9 แสดงผลการทดสอบความแตกต่าง ระหว่างค่าเฉลี่ยคะแนนองค์ประกอบงานเขียนในแต่ละด้านของกลุ่มผู้อ่านหนังสือการ์ตูนปริมาณมากและอ่านติดต่อกันเป็นประจำ กับกลุ่มผู้อ่านหนังสือการ์ตูนปริมาณมากแต่ไม่ติดต่อกันเป็นประจำ ด้วยค่า t ของผู้ตรวจคนที่ 2

| องค์ประกอบ ในการให้ คะแนน | กลุ่มผู้อ่าน หนังสือ การ์ตูน ปริมาณมาก | N | ค่าเฉลี่ย | S.D. | ค่า t | df | ค่า t วิกฤติ |
|--|---|----|-----------|-------|-------|----|---------------------|
| ไวยากรณ์ | อ่านติดต่อกัน เป็นประจำ | 20 | 2.6500 | .587 | .47 | 37 | 1.6879 (p< 0.05) |
| | อ่านไม่ติดต่อ กันเป็นประจำ | 20 | 2.2500 | .759 | | | |
| กลวิธีใน การเขียน | อ่านติดต่อกัน เป็นประจำ | 20 | 2.5500 | 1.050 | 1.49 | 37 | 1.6879 (p< 0.05) |
| | อ่านไม่ติดต่อ กันเป็นประจำ | 20 | 2.1000 | .852 | | | |
| ลีลาและ ความชัดเจน ในการสื่อ ความหมาย | อ่านติดต่อกัน เป็นประจำ | 20 | 2.8000 | .834 | 1.93 | 38 | 1.6866 (p< 0.05) |
| | อ่านไม่ติดต่อ กันเป็นประจำ | 20 | 2.3000 | .801 | | | |
| ความสัมพันธ์ ของข้อความ | อ่านติดต่อกัน เป็นประจำ | 20 | 2.6500 | 1.182 | .74 | 37 | 1.6879 (p< 0.05) |
| | อ่านไม่ติดต่อ กันเป็นประจำ | 20 | 2.4000 | .940 | | | |
| คะแนนรวม | อ่านติดต่อกัน เป็นประจำ | 20 | 10.7000 | 3.404 | 1.68 | 37 | 1.6879 (p< 0.05) |
| | อ่านไม่ติดต่อ กันเป็นประจำ | 20 | 9.0500 | 2.781 | | | |

(one-tailed)

จากตารางที่ 4.9 แสดงให้เห็นถึง ผลการทดสอบทางสถิติ เพื่อทดสอบสมมุติฐานที่ 1.2 คือ กลุ่มผู้อ่านหนังสือการ์ตูนปริมาณมากและอ่านติดต่อกันเป็นประจำ จะมีรูปแบบการเขียนผิดพลาดมากกว่า กลุ่มผู้อ่านหนังสือการ์ตูนปริมาณมากแต่อ่านไม่ติดต่อกันเป็นประจำ

ผลการวิเคราะห์ พบว่า กลุ่มผู้อ่านหนังสือการ์ตูนปริมาณมากและอ่านติดต่อกันเป็นประจำมีคะแนนการเขียน ไม่ว่าจะในด้านไวยากรณ์ กลวิธีในการเขียน ลีลาและความชัดเจนในการสื่อความหมาย รวมถึงความสัมพันธ์ของข้อความ ไม่แตกต่างจากกลุ่มผู้อ่านหนังสือการ์ตูนปริมาณมากแต่อ่านไม่ติดต่อกันเป็นประจำ อย่างมีนัยสำคัญทางสถิติที่ระดับ 0.05 หมายความว่า ระยะเวลาในการอ่านหนังสือการ์ตูนที่แตกต่างกันของทั้ง 2 กลุ่ม ไม่มีส่งผลกระทบต่อทักษะการเขียนแต่ประการใด

ดังนั้นจึงกล่าวได้ว่า ผลการวิเคราะห์ไม่สนับสนุนสมมุติฐานที่ 1.2 เพราะกลุ่มผู้อ่านหนังสือการ์ตูนปริมาณมากและอ่านติดต่อกันเป็นประจำมีทักษะการเขียนไม่แตกต่างจากกลุ่มผู้อ่านหนังสือการ์ตูนปริมาณมากแต่อ่านไม่ติดต่อกันเป็นประจำ อย่างมีนัยสำคัญทางสถิติที่ระดับ 0.05

จากการทดสอบทางสถิติของผู้ตรวจคนที่ 2 สามารถสรุปได้ว่า ปริมาณการอ่านหนังสือการ์ตูนไม่ว่าจะมากหรือน้อย และระยะเวลาในการอ่านหนังสือการ์ตูน (อ่านติดต่อกันเป็นประจำกับอ่านไม่ติดต่อกันเป็นประจำ) ไม่มีผลต่อทักษะการเขียน ไม่ว่าจะในด้านไวยากรณ์ กลวิธีในการเขียน ลีลาและความชัดเจนในการสื่อความหมาย อีกทั้งสัมพันธ์ของข้อความ ล้วนไม่แตกต่างกัน

ผู้ตรวจคนที่ 3 เมื่อนำคะแนนไปทดสอบสมมุติฐานที่ 1.1 คือ กลุ่มผู้อ่านหนังสือการ์ตูนปริมาณมากมีทักษะการเขียนผิดพลาดมากกว่ากลุ่มผู้อ่านหนังสือการ์ตูนปริมาณน้อย

ผลจากการวิเคราะห์ พบว่า ค่าเฉลี่ยคะแนนการเขียนของกลุ่มผู้อ่านหนังสือการ์ตูนปริมาณมาก และกลุ่มผู้อ่านหนังสือการ์ตูนปริมาณน้อย มีความแตกต่างกัน ประกอบด้วย ไวยากรณ์ กลวิธีในการเขียน สลีลาและความชัดเจนในการสื่อความหมาย รวมถึงความลัมพันธ์ของข้อความ อย่างมีนัยสำคัญทางสถิติที่ระดับ 0.05 (ตารางที่ 4.10)

ผลดังกล่าวแสดงให้เห็นว่า ปริมาณในการอ่านหนังสือการ์ตูนมีผลต่อทักษะการเขียน กล่าวคือ กลุ่มผู้อ่านหนังสือการ์ตูนปริมาณมากจะมีทักษะการเขียนผิดพลาดมากกว่ากลุ่มผู้อ่านหนังสือการ์ตูนปริมาณน้อย

ดังนั้นผลการวิเคราะห์จึงสนับสนุนสมมุติฐานที่ 1.1 เนื่องจากกลุ่มผู้อ่านหนังสือการ์ตูนปริมาณมาก มีคะแนนการเขียนน้อยกว่า กลุ่มผู้อ่านหนังสือการ์ตูนปริมาณน้อย อย่างมีนัยสำคัญทางสถิติที่ระดับ 0.05

ตารางที่ 4.10 แสดงผลการทดสอบความแตกต่าง ระหว่างค่าเฉลี่ยคะแนนองค์ประกอบของงานเขียนในแต่ละด้านของกลุ่มผู้อ่านหนังสือการ์ตูนปริมาณมาก กับกลุ่มผู้อ่านหนังสือการ์ตูนปริมาณน้อย ด้วยค่า t ของผู้ตรวจคนที่ 3

| องค์ประกอบในการให้คะแนน | กลุ่มผู้อ่านหนังสือการ์ตูน | N | ค่าเฉลี่ย | S.D. | ค่า t | df | ค่า tวิกฤติ |
|------------------------------------|----------------------------|----|-----------|-------|-------|----|----------------------|
| ไวยากรณ์ | ปริมาณมาก | 40 | 2.3500 | .700 | -2.05 | 77 | 1.6673* (p< 0.05) |
| | ปริมาณน้อย | 40 | 2.7000 | .823 | | | |
| กลวิธีในการเขียน | ปริมาณมาก | 40 | 2.5000 | .784 | -3.35 | 74 | 1.6679* (p< 0.05) |
| | ปริมาณน้อย | 40 | 3.2250 | 1.121 | | | |
| ลีลาและความชัดเจนในการสื่อความหมาย | ปริมาณมาก | 40 | 2.6250 | .897 | -3.46 | 78 | 1.6671* (p< 0.05) |
| | ปริมาณน้อย | 40 | 3.3500 | .975 | | | |
| ความสัมพันธ์ของข้อความ | ปริมาณมาก | 40 | 2.6000 | .928 | -3.34 | 77 | 1.6673* (p< 0.05) |
| | ปริมาณน้อย | 40 | 3.3500 | 1.075 | | | |
| คะแนนรวม | ปริมาณมาก | 40 | 10.0750 | 2.850 | -3.53 | 76 | 1.6675* (p< 0.05) |
| | ปริมาณน้อย | 40 | 12.6250 | 3.564 | | | |

(one - tailed)

สำหรับสมมุติฐานที่ 1.2 กลุ่มผู้อ่านหนังสือการ์ตูนปริมาณมากและอ่านติดต่อกันเป็นประจำ มีรูปแบบการเขียนผิดพลาดมากกว่า กลุ่มผู้อ่านหนังสือการ์ตูนปริมาณมากแต่อ่านไม่ติดต่อกันเป็นประจำ

จากผลการตรวจของผู้ตรวจคนที่ 3 พบว่า ค่าเฉลี่ยคะแนนทักษะการเขียน ประกอบด้วย ไวยากรณ์ กลวิธีในการเขียน ลีลาและความชัดเจนในการสื่อความหมาย และความล้มพันธ์ของข้อความ ของกลุ่มผู้อ่านหนังสือการ์ตูนปริมาณมากและอ่านติดต่อกันเป็นประจำ ไม่แตกต่างจาก กลุ่มผู้อ่านหนังสือการ์ตูนปริมาณมากแต่อ่านไม่ติดต่อกันเป็นประจำ อย่างมีนัยสำคัญทางสถิติที่ระดับ 0.05 (ตารางที่ 4.11) ซึ่งหมายความว่า ระยะในการอ่านหนังสือการ์ตูนของทั้ง 2 กลุ่ม ไม่มีผลทำให้เกิดความแตกต่างกันในการเขียน

ดังนั้นจึงกล่าวได้ว่า ผลการวิเคราะห์ดังกล่าว ไม่สนับสนุนสมมุติฐานที่ 1.2 เนื่องจาก กลุ่มผู้อ่านหนังสือการ์ตูนปริมาณมากและอ่านติดต่อกันเป็นประจำมีคะแนนการเขียน ไม่แตกต่าง จากกลุ่มผู้อ่านหนังสือการ์ตูนปริมาณมากแต่อ่านไม่ติดต่อกันเป็นประจำ อย่างมีนัยสำคัญทางสถิติที่ระดับ 0.05

สรุป ผลการตรวจให้คะแนนของผู้ตรวจคนที่ 3 พบว่า ปริมาณในการอ่านหนังสือการ์ตูนมากและน้อย มีผลต่อทักษะการเขียน กล่าวคือ ผู้อ่านหนังสือการ์ตูนปริมาณมาก จะมีทักษะการเขียนได้ผิดพลาดมากกว่า กลุ่มผู้อ่านหนังสือการ์ตูนปริมาณน้อย (ตาราง 4.10)

ส่วนระยะเวลาในการอ่านหนังสือการ์ตูน (อ่านติดต่อกันเป็นประจำกับอ่านไม่ติดต่อกันเป็นประจำ) ไม่ทำให้ทักษะการเขียนของทั้ง 2 กลุ่ม แตกต่างกัน (ตาราง 4.11)

ตารางที่ 4.11 แสดงผลการทดสอบความแตกต่าง ระหว่างค่าเฉลี่ยคะแนนองค์ประกอบของการเขียนในแต่ละด้านของกลุ่มผู้อ่านหนังสือการ์ตูนปริมาณมาก และอ่านติดต่อกันเป็นประจำ กับกลุ่มผู้อ่านหนังสือการ์ตูนปริมาณมากแต่ไม่ติดต่อกันเป็นประจำ ด้วยค่า t ของผู้ตรวจคนที่ 3

| องค์ประกอบในการให้คะแนน | กลุ่มผู้อ่านหนังสือการ์ตูนปริมาณมาก | N | ค่าเฉลี่ย | S.D. | ค่า t | df | ค่า tวิกฤติ |
|------------------------------------|-------------------------------------|----|-----------|-------|-------|----|---------------------|
| ไวยากรณ์ | อ่านติดต่อกันเป็นประจำ | 20 | 2.3500 | .671 | .00 | 38 | 1.6866 (p< 0.05) |
| | อ่านไม่ติดต่อกันเป็นประจำ | 20 | 2.3500 | .745 | | | |
| กลวิธีในการเขียน | อ่านติดต่อกันเป็นประจำ | 20 | 2.3500 | .671 | -1.22 | 37 | 1.6879 (p< 0.05) |
| | อ่านไม่ติดต่อกันเป็นประจำ | 20 | 2.6500 | .875 | | | |
| ลีลาและความชัดเจนในการสื่อความหมาย | อ่านติดต่อกันเป็นประจำ | 20 | 2.4000 | .883 | -1.62 | 38 | 1.6866 (p< 0.05) |
| | อ่านไม่ติดต่อกันเป็นประจำ | 20 | 2.8500 | .875 | | | |
| ความสัมพันธ์ของข้อความ | อ่านติดต่อกันเป็นประจำ | 20 | 2.4000 | .883 | -1.38 | 38 | 1.6866 (p< 0.05) |
| | อ่านไม่ติดต่อกันเป็นประจำ | 20 | 2.8000 | .951 | | | |
| คะแนนรวม | อ่านติดต่อกันเป็นประจำ | 20 | 9.5000 | 2.565 | -1.29 | 37 | 1.6879 (p< 0.05) |
| | อ่านไม่ติดต่อกันเป็นประจำ | 20 | 10.6500 | 3.066 | | | |

(one - tailed)

สมมุติฐานที่ 1.3 กลุ่มผู้อ่านหนังสือการ์ตูนปริมาณมาก มีรูปแบบการใช้ภาษาอย่างเป็นเหตุเป็นผลน้อยกว่า กลุ่มผู้อ่านหนังสือการ์ตูนปริมาณน้อย

ผลการวิจัย ปรากฏว่า ค่าเฉลี่ยคะแนนรูปแบบการใช้ภาษาอย่างเป็นเหตุเป็นผลของกลุ่มผู้อ่านหนังสือการ์ตูนปริมาณมาก และกลุ่มผู้อ่านหนังสือการ์ตูนปริมาณน้อย ไม่แตกต่างกันอย่างมีนัยสำคัญทางสถิติที่ระดับ 0.05 ดังที่แสดงในตารางที่ 4.12 หมายความว่า ปริมาณของการอ่านหนังสือการ์ตูนไม่ว่าจะอ่านในปริมาณมากหรือน้อย ล้วนไม่มีผลทำให้รูปแบบการใช้ภาษาอย่างเป็นเหตุเป็นผลแตกต่างกัน

ตารางที่ 4.12 แสดงผลการทดสอบความแตกต่างระหว่างค่าเฉลี่ยคะแนนของรูปแบบการใช้ภาษาอย่างเป็นเหตุเป็นผล ระหว่างกลุ่มผู้อ่านหนังสือการ์ตูนปริมาณมาก กับกลุ่มผู้อ่านหนังสือการ์ตูนปริมาณน้อย ด้วยค่า t

| กลุ่มผู้อ่านหนังสือการ์ตูน | จำนวน | ค่าเฉลี่ย | S.D. | ค่า t |
|----------------------------|-------|-----------|-------|-------|
| ปริมาณมาก | 40 | 10.3305 | 2.527 | -1.65 |
| ปริมาณน้อย | 40 | 11.2543 | 2.493 | |

(ค่า t วิฤต = 1.667 : df = 78 : p < 0.05 , one - tailed)

จากตารางที่ 4.12 แสดงว่า ค่าเฉลี่ยคะแนนรูปแบบการใช้ภาษาอย่างเป็นเหตุเป็นผลของกลุ่มผู้อ่านหนังสือการ์ตูนปริมาณมาก และกลุ่มผู้อ่านหนังสือการ์ตูนปริมาณน้อย ไม่แตกต่างกันอย่างมีนัยสำคัญทางสถิติที่ระดับ 0.05 หมายความว่า ปริมาณของการอ่านหนังสือการ์ตูนไม่ว่าจะอ่านในปริมาณมากหรือน้อย ล้วนไม่มีผลทำให้รูปแบบการใช้ภาษาอย่างเป็นเหตุเป็นผลแตกต่างกัน

ดังนั้นผลการวิจัยจึงไม่สนับสนุนสมมุติฐานที่ 1.3 เนื่องจากกลุ่มผู้อ่านหนังสือการ์ตูนปริมาณมาก มีคะแนนรูปแบบการใช้ภาษาอย่างเป็นเหตุเป็นผล ไม่แตกต่างจากกลุ่มผู้อ่านหนังสือการ์ตูนปริมาณน้อย อย่างมีนัยสำคัญทางสถิติที่ระดับ 0.05

เมื่อพิจารณาค่า t (ตารางที่ 4.12) จะเห็นว่า มีค่าใกล้เคียงกับค่า t วิกฤติมา และหากนำไปเทียบกับค่า t วิกฤติที่ค่านัยสำคัญทางสถิติที่ระดับ 0.1 ซึ่งมีค่า t วิกฤติ = 1.2939 จะพบว่า ค่าเฉลี่ยคะแนนดังกล่าวจะแตกต่างกันอย่างมีนัยสำคัญทางสถิติที่ระดับ 0.1 หมายความว่า ปริมาณมากและน้อยในการอ่านหนังสือการ์ตูน มีผลต่อการกำหนดรูปแบบการใช้ภาษาอย่างเป็นเหตุเป็นผลของผู้อ่าน

ดังนั้นผลการวิจัยจึงสนับสนุนสมมุติฐานที่ 1.3 กล่าวคือ กลุ่มผู้อ่านหนังสือการ์ตูนปริมาณมาก จะมีรูปแบบการใช้ภาษาอย่างเป็นเหตุเป็นผลน้อยกว่า กลุ่มผู้อ่านหนังสือการ์ตูนปริมาณน้อย อย่างมีนัยสำคัญทางสถิติที่ระดับ 0.1

สมมุติฐานที่ 1.4 กลุ่มผู้อ่านหนังสือการ์ตูนปริมาณมากและอ่านติดต่อกันเป็นประจำ มีจรรยาบรรณการใช้ภาษาอย่างเป็นเหตุเป็นผลน้อยกว่า กลุ่มผู้อ่านหนังสือการ์ตูนปริมาณมาก แต่อ่านไม่ติดต่อกันเป็นประจำ

ผลการวิจัย ที่แสดงในตารางที่ 4.13 พบว่า ค่าเฉลี่ยคะแนนรูปแบบการใช้ภาษาอย่างเป็นเหตุเป็นผลของกลุ่มผู้อ่านหนังสือการ์ตูนปริมาณมากและอ่านติดต่อกันเป็นประจำ กับกลุ่มผู้อ่านหนังสือการ์ตูนปริมาณมากแต่อ่านไม่ติดต่อกันเป็นประจำ ไม่แตกต่างกันอย่างมีนัยสำคัญทางสถิติที่ระดับ 0.05 หมายความว่า การอ่านหนังสือการ์ตูนแม้ว่าจะอ่านด้วยเวลาที่ติดต่อกันเป็นประจำ ก็กับการอ่านไม่ติดต่อกันเป็นประจำ (ทั้ง 2 กลุ่มมีปริมาณการอ่านหนังสือการ์ตูนมากเหมือนกัน) ไม่มีผลทำให้รูปแบบการใช้ภาษาอย่างเป็นเหตุเป็นผล แตกต่าง

ตารางที่ 4.13 แสดงผลการทดสอบความแตกต่างระหว่างค่าเฉลี่ยคะแนนรูปแบบการใช้ภาษาอย่างเป็นเหตุเป็นผล ระหว่างกลุ่มผู้อ่านหนังสือการ์ตูนปริมาณมาก และอ่านติดต่อกันเป็นประจำ กับกลุ่มผู้อ่านหนังสือการ์ตูนปริมาณมากแต่อ่านไม่ติดต่อกันเป็นประจำ ด้วยค่า t

| กลุ่มผู้อ่านหนังสือการ์ตูน ปริมาณมาก | จำนวน | ค่าเฉลี่ย | S.D. | ค่า t |
|---|-------|-----------|-------|-------|
| อ่านติดต่อกันเป็นประจำ | 20 | 10.5135 | 2.363 | .45 |
| อ่านไม่ติดต่อกันเป็นประจำ | 20 | 10.1475 | 2.730 | |

(ค่า t วิกฤต = 1.686 : df = 38 : p < 0.05 : one - tailed)

ผลการวิจัยจึงไม่ยอมรับสมมุติฐานข้อที่ 1.4 เพราะกลุ่มผู้อ่านหนังสือการ์ตูนปริมาณมากและอ่านติดต่อกันเป็นประจำ มีคะแนนรูปแบบการใช้ภาษาอย่างเป็นเหตุเป็นผล ไม่แตกต่างจาก กลุ่มผู้อ่านหนังสือการ์ตูนปริมาณมากแต่ไม่ติดต่อกันเป็นประจำ อย่างมีนัยสำคัญทางสถิติที่ระดับ 0.05

สรุป ผลการวิจัยเรื่องการอ่านหนังสือการ์ตูนกับรูปแบบการใช้ภาษา ทั้ง 2 ด้าน ได้แก่ ทักษะการเขียน และรูปแบบการใช้ภาษาอย่างเป็นเหตุเป็นผล ให้ผลการวิจัยที่แตกต่างกัน ดังนี้

ด้านทักษะการเขียน ผลการวิจัย พบว่า กลุ่มผู้อ่านหนังสือการ์ตูนปริมาณมาก และกลุ่มผู้อ่านหนังสือการ์ตูนปริมาณน้อย ไม่แตกต่างกัน ทั้งนี้รวมไปถึง กลุ่มผู้อ่านหนังสือการ์ตูนปริมาณมากและอ่านติดต่อกันเป็นประจำ กับกลุ่มผู้อ่านหนังสือการ์ตูนปริมาณมากแต่อ่านไม่ติดต่อกันเป็นประจำ มีคะแนนการเขียนที่ไม่แตกต่างกันเช่นกัน

ด้านรูปแบบการใช้ภาษาอย่างเป็นเหตุเป็นผล ผลการวิจัย พบว่า กลุ่มผู้อ่านหนังสือการ์ตูนปริมาณมาก และกลุ่มผู้อ่านหนังสือการ์ตูนปริมาณน้อย ไม่แตกต่างกัน อย่างมีนัยสำคัญทางสถิติที่ระดับ 0.05 แต่มีความแตกต่าง อย่างมีนัยสำคัญทางสถิติที่ระดับ 0.1

ในขณะที่กลุ่มผู้อ่านหนังสือการ์ตูนปริมาณมากและอ่านติดต่อกันเป็นประจำ กับกลุ่มผู้อ่านหนังสือการ์ตูนปริมาณมากแต่อ่านไม่ติดต่อกันเป็นประจำ ไม่พบความแตกต่างด้านรูปแบบการใช้ภาษาอย่างเป็นเหตุเป็นผล

ส่วนผลการวิเคราะห์ การอ่านหนังสือการ์ตูนกับความคิดสร้างสรรค์ มีดังนี้

สมมุติฐานที่ 2.1 กลุ่มผู้อ่านหนังสือการ์ตูนปริมาณมาก จะมีความคิดสร้างสรรค์มากกว่า กลุ่มผู้อ่านหนังสือการ์ตูนปริมาณน้อย

ผลการวิจัย แสดงว่า ค่าเฉลี่ยคะแนนด้านความคิดสร้างสรรค์ของกลุ่มผู้อ่านหนังสือการ์ตูนปริมาณมากมีมากกว่ากลุ่มผู้อ่านหนังสือการ์ตูนปริมาณน้อย อย่างมีนัยสำคัญทางสถิติที่ระดับ 0.05 (ตารางที่ 4.14) หมายความว่า ปริมาณในการอ่านหนังสือการ์ตูนมีผลต่อความคิดสร้างสรรค์

ตารางที่ 4.14 แสดงผลการทดสอบความแตกต่างระหว่างค่าเฉลี่ยคะแนนด้านความคิดสร้างสรรค์ระหว่างกลุ่มผู้อ่านหนังสือการ์ตูนปริมาณมาก กับกลุ่มผู้อ่านหนังสือการ์ตูนปริมาณน้อย ด้วยค่า t

| กลุ่มผู้อ่านหนังสือการ์ตูน | จำนวน | ค่าเฉลี่ย | S.D. | ค่า t |
|----------------------------|-------|-----------|--------|-------|
| ปริมาณมาก | 40 | 76.4750 | 13.395 | 5.57* |
| ปริมาณน้อย | 40 | 60.6250 | 12.019 | |

(*significance ค่า tวิกฤต = 1.667 : df = 78 : p < 0.05 , one - tailed)

ผลการวิจัยจึงสนับสนุนสมมุติฐานที่ 2.1 กล่าวคือ กลุ่มผู้อ่านหนังสือการ์ตูนปริมาณมากมีความคิดสร้างสรรค์มากกว่า กลุ่มผู้อ่านหนังสือการ์ตูนปริมาณน้อย อย่างมีนัยสำคัญทางสถิติที่ระดับ 0.05

สมมุติฐานที่ 2.2 กลุ่มผู้อ่านหนังสือการ์ตูนปริมาณมากและอ่านติดต่อกันเป็นประจำ มีความคิดสร้างสรรค์มากกว่า กลุ่มผู้อ่านหนังสือการ์ตูนปริมาณน้อยแต่อ่านไม่ติดต่อกันเป็นประจำ

ผลการวิจัยที่ ตารางที่ 4.15 แสดงว่า ค่าเฉลี่ยคะแนนด้านความคิดสร้างสรรค์ของกลุ่มผู้อ่านหนังสือการ์ตูนปริมาณมากและอ่านติดต่อกันเป็นประจำ กับกลุ่มผู้อ่านหนังสือการ์ตูน ปริมาณมากแต่อ่านไม่ติดต่อกันเป็นประจำ ไม่มีความแตกต่างกัน อย่างมีนัยสำคัญทางสถิติที่ระดับ 0.05 หมายความว่า ระยะเวลาในการอ่านหนังสือการ์ตูนไม่มีผลต่อความคิดสร้างสรรค์

ตารางที่ 4.15 แสดงผลการทดสอบความแตกต่างระหว่างค่าเฉลี่ยคะแนนด้านความคิดสร้างสรรค์ ระหว่างกลุ่มผู้อ่านหนังสือการ์ตูนปริมาณมากและอ่านติดต่อกันเป็นประจำ กับกลุ่มผู้อ่านหนังสือการ์ตูนปริมาณมากแต่อ่านไม่ติดต่อกันเป็นประจำ ด้วยค่า t

| กลุ่มผู้อ่านหนังสือการ์ตูน ปริมาณมาก | จำนวน | ค่าเฉลี่ย | S.D. | ค่า t |
|---|-------|-----------|--------|-------|
| อ่านติดต่อกันเป็นประจำ | 20 | 77.4750 | 13.740 | .34 |
| อ่านติดต่อกันไม่เป็นประจำ | 20 | 75.7500 | 13.357 | |

(ค่า t วิฤต = 1.686 : df = 38 : p < 0.05 , one - tailed)

ผลการวิจัยจึงไม่สนับสนุนสมมุติฐานที่ 2.2 กล่าวคือ กลุ่มผู้อ่านหนังสือการ์ตูนปริมาณมากและอ่านติดต่อกันเป็นประจำมีคะแนนด้านความคิดสร้างสรรค์ ไม่แตกต่างไปจากกลุ่มผู้อ่านหนังสือการ์ตูนปริมาณมากแต่อ่านไม่ติดต่อกันเป็นประจำ อย่างมีนัยสำคัญทางสถิติที่ระดับ 0.05

สรุป ผลการวิจัยการอ่านหนังสือการ์ตูนกับด้านความคิดสร้างสรรค์

ผลการวิจัย สามารถสรุปถึงความสัมพันธ์ระหว่างการอ่านหนังสือการ์ตูนกับความคิดสร้างสรรค์ ได้ว่า กลุ่มผู้อ่านหนังสือการ์ตูนปริมาณมาก มีความคิดสร้างสรรค์มากกว่า กลุ่มผู้อ่านหนังสือการ์ตูนปริมาณน้อย

พบว่า ความคิดสร้างสรรค์ของกลุ่มผู้อ่านหนังสือการ์ตูนปริมาณมาก และอ่านติดต่อกันเป็นประจำ ไม่แตกต่างไปจากกลุ่มผู้อ่านหนังสือการ์ตูนปริมาณมาก แต่อ่านไม่ติดต่อกันเป็นประจำ

ตารางที่ 4.16 สรุปการทดสอบสมมติฐานทางสถิติ ด้วยการทดสอบค่า t

| สมมติฐานการวิจัย | ผลการทดสอบ |
|--|--|
| 1.1 คะแนนค่าการทดสอบการเขียนของกลุ่มผู้อ่านหนังสือการ์ตูนปริมาณมากจะมีน้อยกว่ากลุ่มผู้อ่านหนังสือการ์ตูนคะแนนน้อย | non-significance ระดับนัยสำคัญทางสถิติที่ 0.05 อ่านการ์ตูนปริมาณมาก < อ่านการ์ตูนปริมาณน้อย |
| 1.2 คะแนนค่าการทดสอบการเขียนของกลุ่มผู้อ่านหนังสือการ์ตูนปริมาณมาก และอ่านติดต่อกันเป็นประจำจะมีน้อยกว่า กลุ่มผู้อ่านหนังสือการ์ตูนปริมาณมากแต่อ่านไม่ติดต่อกันเป็นประจำ | non-significance ระดับนัยสำคัญทางสถิติที่ 0.05 อ่านการ์ตูนเป็นประจำ < อ่านการ์ตูนไม่เป็นประจำ |
| 1.3 คะแนนค่าการทดสอบรูปแบบการใช้ภาษาอย่างเป็นเหตุเป็นผลของกลุ่มผู้อ่านหนังสือการ์ตูนปริมาณมากจะมีน้อยกว่ากลุ่มผู้อ่านหนังสือการ์ตูนปริมาณน้อย | non-significance ระดับนัยสำคัญทางสถิติที่ 0.05 singnificance ระดับนัยสำคัญทางสถิติที่ 0.1 อ่านการ์ตูนปริมาณมาก < อ่านการ์ตูนปริมาณน้อย |
| 1.4 คะแนนค่าการทดสอบรูปแบบการใช้ภาษาอย่างเป็นเหตุเป็นผลของกลุ่มผู้อ่านหนังสือการ์ตูนปริมาณมาก และอ่านติดต่อกันเป็นประจำ จะมีน้อยกว่ากลุ่มผู้อ่านหนังสือการ์ตูนปริมาณมาก แต่อ่านไม่ติดต่อกันเป็นประจำ | non-significance ระดับนัยสำคัญทางสถิติที่ 0.05 อ่านการ์ตูนเป็นประจำ < อ่านการ์ตูนไม่เป็นประจำ |
| 2.1 คะแนนค่าการทดสอบความคิดสร้างสรรค์ของกลุ่มผู้อ่านหนังสือการ์ตูนปริมาณมาก จะมีมากกว่ากลุ่มผู้อ่านหนังสือการ์ตูนปริมาณน้อย | singnificance ระดับนัยสำคัญทางสถิติที่ 0.05 อ่านการ์ตูนปริมาณมาก > อ่านการ์ตูนปริมาณน้อย |
| 2.2 คะแนนการทดสอบความคิดสร้างสรรค์ของกลุ่มผู้อ่านหนังสือการ์ตูนปริมาณมากและอ่านติดต่อกันเป็นประจำจะมีมากกว่ากลุ่มผู้อ่านหนังสือการ์ตูนปริมาณมากแต่อ่านไม่ติดต่อกันเป็นประจำ | non-significance ระดับนัยสำคัญทางสถิติที่ 0.05 อ่านการ์ตูนเป็นประจำ > อ่านการ์ตูนไม่เป็นประจำ |

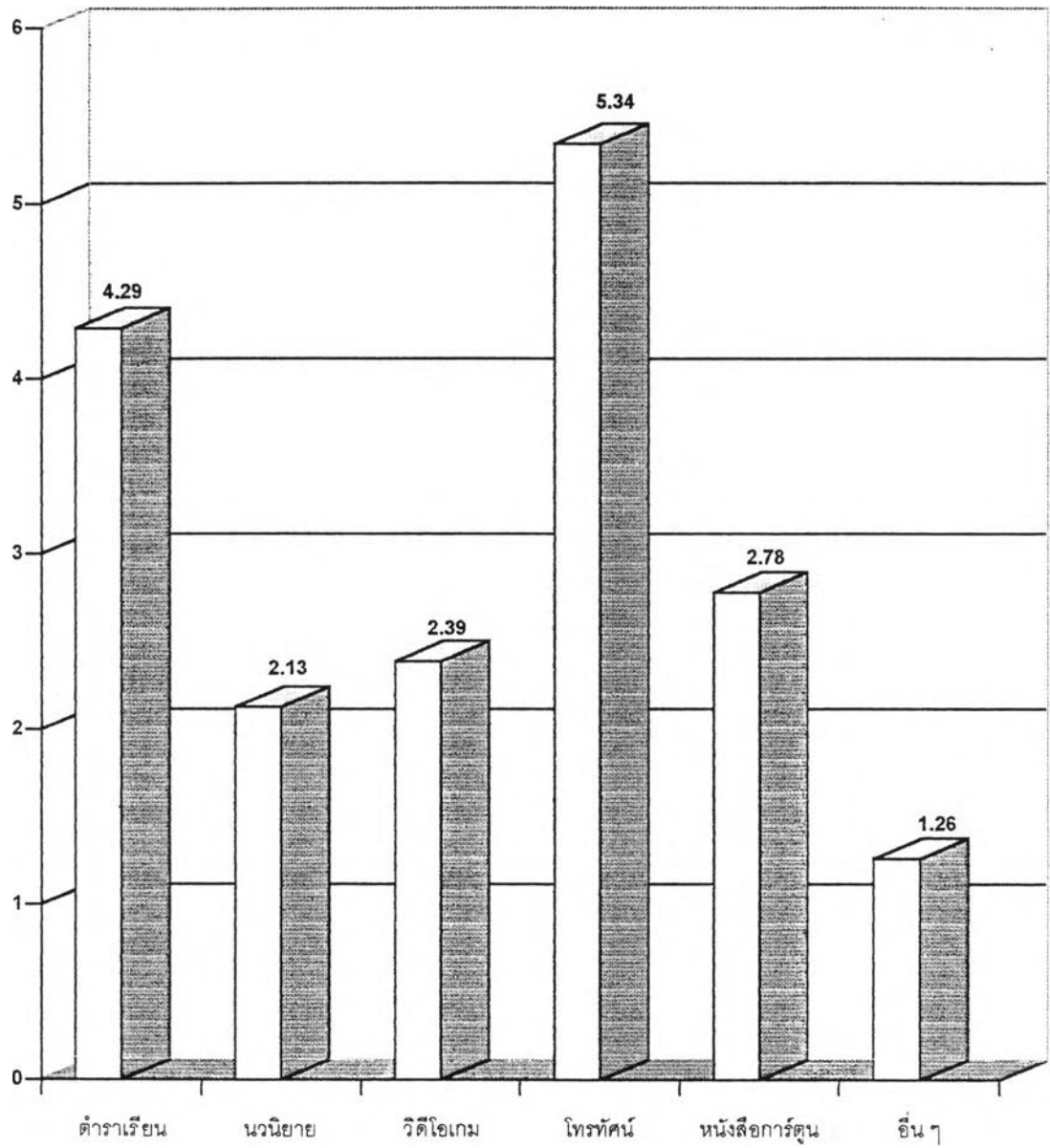
การวิเคราะห์ตัวแปรอื่น ๆ ที่มีอิทธิพลต่อกลุ่มตัวอย่าง

งานวิจัยชิ้นนี้ แม้ว่า จะมุ่งศึกษาอิทธิพลของการอ่านหนังสือการ์ตูนที่มีต่อรูปแบบการสื่อสารด้านต่าง ๆ ที่ได้นำเสนอไปแล้วข้างต้น กระนั้นผู้วิจัยยังได้ศึกษาเรื่องการใช้สื่อต่าง ๆ และการเลือกอ่านหนังสือของกลุ่มตัวอย่าง ทั้งนี้ เพื่อจะได้ทราบถึงตัวแปรแทรกซ้อน ที่มีผลต่อรูปแบบการสื่อสารของกลุ่มตัวอย่าง

การเลือกใช้สื่อต่าง ๆ ของกลุ่มตัวอย่าง

ผู้วิจัยได้แทรกคำถามเกี่ยวกับการใช้สื่อต่างๆ ของกลุ่มตัวอย่าง ไว้ในแบบสอบถาม การคัดเลือกกลุ่มตัวอย่าง เพื่อจะได้ทราบถึงการใช้สื่อต่าง ๆ ของกลุ่มตัวอย่าง มีตัวเลือกทั้งหมด 6 สื่อ ประกอบด้วย ตำราเรียน นวนิยาย วิดีโอเกม โทรทัศน์ หนังสือการ์ตูน และอื่น ๆ (ภาคผนวก แบบสอบถามข้อ 8)

ผลการศึกษาการเลือกใช้สื่อของกลุ่มตัวอย่างทั้งหมดโดยภาพรวม พบว่า โทรทัศน์ เป็นสื่อที่ได้รับเลือกมากที่สุด มีค่าเฉลี่ย 5.34 รองลงไปเป็น ตำราเรียน มีค่าเฉลี่ย 4.29 หนังสือการ์ตูน เป็นสื่อที่ถูกเลือกมาเป็นอันดับสาม ด้วยค่าเฉลี่ย 2.78 วิดีโอเกม ได้รับการเลือกใช้จากกลุ่มตัวอย่างเป็นอันดับสี่ มีค่าเฉลี่ย 2.39 อันดับห้าในการเลือกใช้สื่อ คือ นวนิยาย มีค่าเฉลี่ย 2.13 และอื่น ๆ ได้แก่ วิทยุ คอมพิวเตอร์ นิตยสาร เป็นต้น ได้รับเลือกเป็นอันดับสุดท้าย ด้วยค่าเฉลี่ย 1.26 (ภาพที่ 1)

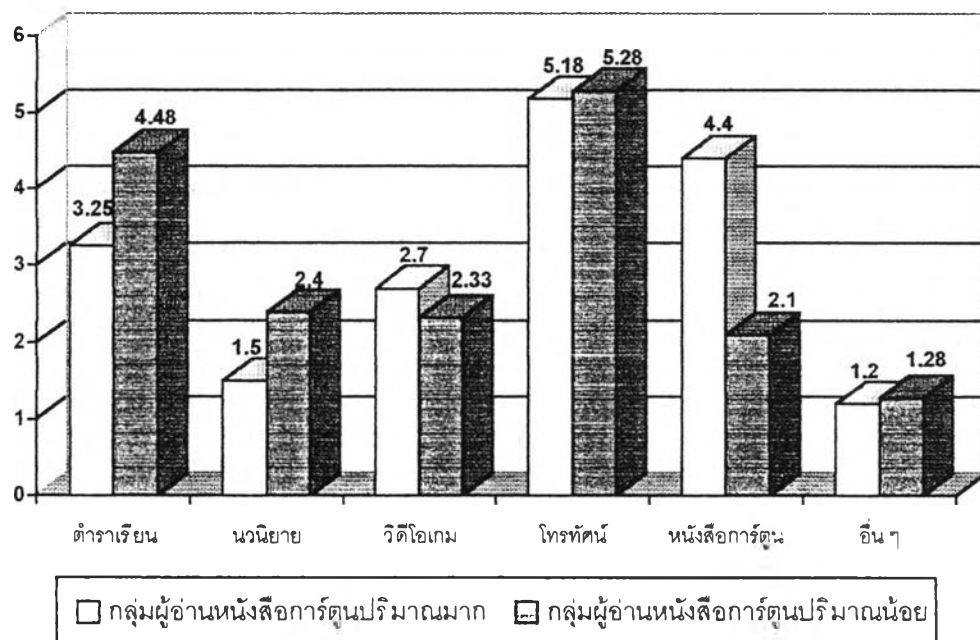


ภาพที่ 1 การใช้สื่อประเภทต่าง ๆ ของกลุ่มตัวอย่าง

เมื่อวิเคราะห์การใช้สื่อของกลุ่มผู้อ่านหนังสือการ์ตูนปริมาณมาก และกลุ่มผู้อ่านหนังสือการ์ตูนปริมาณน้อย พบว่า ทั้ง 2 กลุ่ม ยังเลือกใช้ โทรทัศน์ มากที่สุดเหมือนกัน สำหรับหนังสือการ์ตูนนั้นทั้ง 2 กลุ่มเลือกอ่านแตกต่างกันอย่างเห็นได้ชัด ส่วนสื่อสิ่งพิมพ์ประเภทอื่น กลุ่มผู้อ่านหนังสือการ์ตูนปริมาณน้อยจะเลือกอ่านตำราเรียน และนวนิยายมากกว่ากลุ่มผู้อ่านหนังสือการ์ตูนปริมาณมากเพียงเล็กน้อย(ภาพที่ 2)

นอกจากนี้ในภาพที่ 2 ยังแสดงให้เห็นว่า กลุ่มผู้อ่านหนังสือการ์ตูนปริมาณมากเลือกใช้สื่อ ดังนี้ (เรียงจากมากไปหาน้อย) โทรทัศน์มีค่าเฉลี่ย 5.18 หนังสือการ์ตูนมีค่าเฉลี่ย 4.40 ตำราเรียนมีค่าเฉลี่ย 3.25 วิดีโอเกมมีค่าเฉลี่ย 2.70 นวนิยายมีค่าเฉลี่ย 1.50 และอื่น ๆ เช่น นิตยสาร วิทยุ หนังสือพิมพ์ มีค่าเฉลี่ย 1.20

ส่วนกลุ่มผู้อ่านหนังสือการ์ตูนปริมาณน้อยเลือกดูโทรทัศน์มีค่าเฉลี่ย 5.28 ตำราเรียนมีค่าเฉลี่ย 4.48 นวนิยายมีค่าเฉลี่ย 2.40 วิดีโอเกมมีค่าเฉลี่ย 2.33 หนังสือการ์ตูนมีค่าเฉลี่ย 2.10 และอื่น ๆ มีค่าเฉลี่ย 1.28



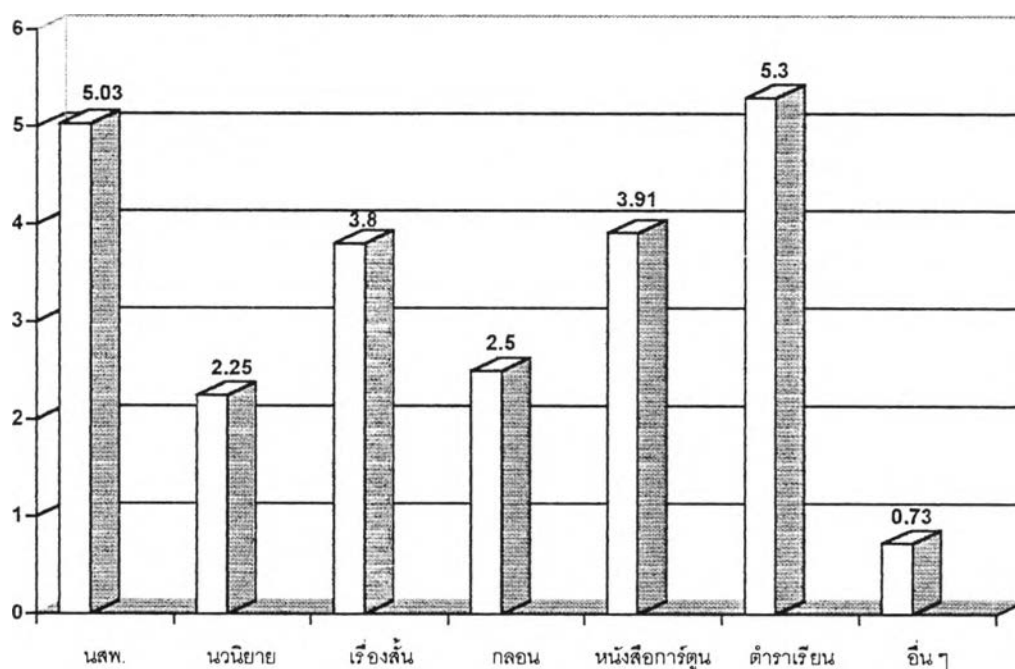
ภาพที่ 2 เปรียบเทียบการเลือกใช้สื่อประเภทต่าง ๆ

ระหว่างกลุ่มผู้อ่านหนังสือการ์ตูนปริมาณมากกับกลุ่มผู้อ่านหนังสือการ์ตูนปริมาณน้อย

การเลือกอ่านหนังสือประเภทต่าง ๆ ของกลุ่มตัวอย่าง

ในแบบสอบถามการคัดเลือกกลุ่มตัวอย่าง ผู้วิจัยยังได้แทรกคำถามเกี่ยวกับความสนใจในการอ่านหนังสือของกลุ่มตัวอย่าง โดยมีตัวเลือกทั้งสิ้น 7 ตัวเลือก ได้แก่ หนังสือพิมพ์ นวนิยาย เรื่องสั้น กลอน หนังสือการ์ตูน ตำราเรียน และอื่น ๆ (ภาคผนวก แบบสอบถาม ข้อ 9)

ผลการศึกษาการเลือกอ่านหนังสือของกลุ่มตัวอย่างโดยภาพรวม พบว่า ตำราเรียน ได้รับการเลือกมากที่สุด คิดเป็นค่าเฉลี่ย 5.30 หนังสือพิมพ์ได้รับความสนใจรองลงไปด้วยค่าเฉลี่ย 5.03 หนังสือการ์ตูนได้รับการเลือกเป็นอันดับสามมีค่าเฉลี่ย 3.91 ส่วนอันดับสี่ที่กลุ่มตัวอย่างให้ความสนใจ คือ เรื่องสั้น มีค่าเฉลี่ย 3.80 กลอนได้รับการเลือกเป็นอันดับห้ามีค่าเฉลี่ย 2.50 นวนิยายได้รับเลือกเป็นอันดับหกมีค่าเฉลี่ย 2.25 และอื่น ๆ เช่น หนังสือธรรมะ นิตยสาร ได้รับเลือกเป็นอันดับสุดท้าย มีค่าเฉลี่ย 0.73 (ภาพที่ 3)

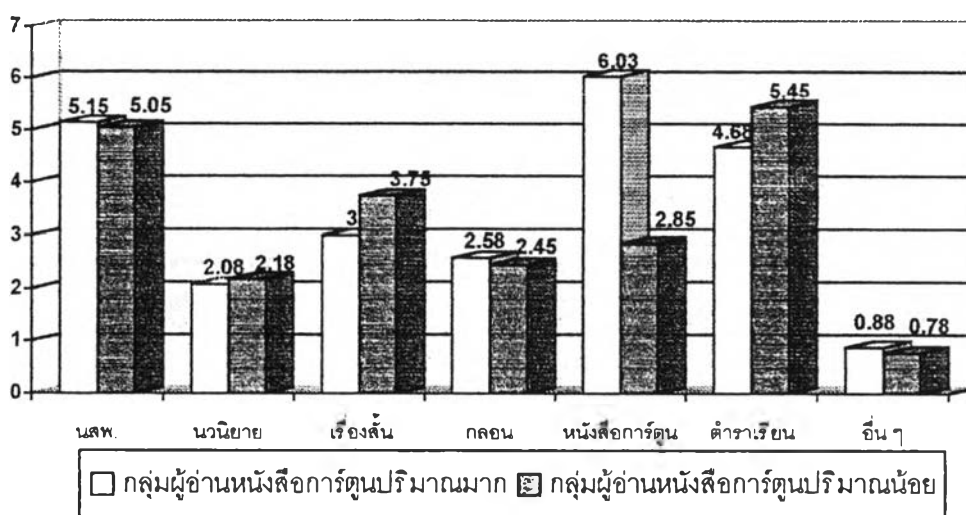


ภาพที่ 3 การเลือกอ่านหนังสือประเภทต่าง ๆ ของกลุ่มตัวอย่าง

เมื่อได้วิเคราะห์การเลือกอ่านหนังสือประเภทต่าง ๆ ของกลุ่มผู้อ่านหนังสือการ์ตูนปริมาณมาก และกลุ่มผู้อ่านหนังสือการ์ตูนปริมาณน้อย พบว่า กลุ่มผู้อ่านหนังสือการ์ตูนปริมาณน้อยมีความสนใจในการอ่านหนังสือพิมพ์ นวนิยาย เรื่องสั้น กลอน และตำราเรียนมากกว่ากลุ่มผู้อ่านหนังสือการ์ตูนปริมาณมากเพียงเล็กน้อยเท่านั้น ในขณะที่กลุ่มผู้อ่านหนังสือการ์ตูนปริมาณมาก เลือกอ่านหนังสือการ์ตูนมากกว่า กลุ่มผู้อ่านหนังสือการ์ตูนปริมาณน้อยอย่างเห็นได้ชัด (ภาพที่ 4)

สัดส่วนการเลือกอ่านหนังสือประเภทต่าง ๆ ของกลุ่มผู้อ่านหนังสือการ์ตูนปริมาณมาก มีดังนี้ หนังสือการ์ตูนมีค่าเฉลี่ย 6.03 หนังสือพิมพ์มีค่าเฉลี่ย 5.15 ตำราเรียนมีค่าเฉลี่ย 4.68 เรื่องสั้นมีค่าเฉลี่ย 3.00 กลอนมีค่าเฉลี่ย 2.58 นวนิยายมีค่าเฉลี่ย 2.08 และอื่น ๆ ได้แก่ นิตยสาร เป็นต้น มีค่าเฉลี่ย 0.88

ส่วนกลุ่มผู้อ่านหนังสือการ์ตูนปริมาณน้อย ได้เลือกอ่านหนังสือประเภทต่าง ๆ ดังนี้ ตำราเรียนมีค่าเฉลี่ย 5.45 หนังสือพิมพ์มีค่าเฉลี่ย 5.05 เรื่องสั้นมีค่าเฉลี่ย 3.75 หนังสือการ์ตูนมีค่าเฉลี่ย 2.85 กลอนมีค่าเฉลี่ย 2.45 นวนิยายมีค่าเฉลี่ย 2.18 และอื่น ๆ มีค่าเฉลี่ย 0.78



ภาพที่ 4 เปรียบเทียบการเลือกอ่านหนังสือประเภทต่าง ๆ ระหว่างกลุ่มผู้อ่านหนังสือการ์ตูนปริมาณมากกับกลุ่มผู้อ่านหนังสือการ์ตูนปริมาณน้อย