

รายการอ้างอิง

ภาษาไทย

- เกษม อุทยานิน. ความรู้เกี่ยวกับรัฐศาสตร์ กรุงเทพมหานคร : สำนักพิมพ์ไทยวัฒนาพานิช, 2511.
- ชนิสฺฐา กิตติกระกุลกาล. การนำเสนอ การใช้ประโยชน์ และทักษะเกี่ยวกับการสำรวจสาธารณมตในหนังสือพิมพ์แนวธุรกิจ. วิทยานิพนธ์ปริญญาโทมหาบัณฑิต ภาควิชาการประชาสัมพันธ์ บัณฑิตวิทยาลัย จุฬาลงกรณ์มหาวิทยาลัย, 2537.
- จิตติมา กุลประเสริฐรัตน์. ความน่าเชื่อถือของการหยั่งเสียงเลือกตั้งในสายตาของสาธารณชนในกรุงเทพมหานคร. วิทยานิพนธ์ปริญญาโทมหาบัณฑิต ภาควิชาการประชาสัมพันธ์ บัณฑิตวิทยาลัย จุฬาลงกรณ์มหาวิทยาลัย, 2540.
- ชวรัตน์ เชิดชัย. การสื่อสารและสาธารณมต. กรุงเทพมหานคร : มหาวิทยาลัยธรรมศาสตร์, 2527.
- ฐิติ วิทยธรณะ. ข่าวโพลล์(Poll) : กระบวนการรายงานข่าวโดยประยุกต์วิธีวิจัย. นิเทศศาสตร์ปริทัศน์ วารสารวิชาการ คณะนิเทศศาสตร์ มหาวิทยาลัยรังสิต, 2543.
- ดรุณี หิรัญรักษ์. การหนังสือพิมพ์เบื้องต้น. กรุงเทพมหานคร : สำนักพิมพ์จุฬาลงกรณ์มหาวิทยาลัย, 2530.
- ดรุณี หิรัญรักษ์. เทคนิคการหาข่าวและการเขียนข่าวหนังสือพิมพ์. กรุงเทพมหานคร : สำนักพิมพ์จุฬาลงกรณ์มหาวิทยาลัย, 2538.
- ตุลสถิตย์ ทับทิม. รองบรรณาธิการข่าว หนังสือพิมพ์เดอะเนชั่น. สัมภาษณ์, 4 กันยายน 2544.
- เทวินทร์ ขอบเหนี่ยวกลาง. หัวหน้าโครงการวิจัยประจำภาคตะวันออกเฉียงเหนือ เอเชียตะวันออกเฉียงใต้. สัมภาษณ์, 22 มีนาคม 2544.

ธัญลักษณ์ เหลืองวิสุทธิ. โพล. การเมืองของการวิจัยเชิงสำรวจ วิทยานิพนธ์ปริญญา
มหาบัณฑิต สาขาวิชาการปกครอง มหาวิทยาลัยธรรมศาสตร์, 2540.

ธงชัย ณ นคร. บรรณานิการข่าวหน้า 1 หนังสือพิมพ์ไทยรัฐ. สัมภาษณ์, 7 สิงหาคม 2544.

เนาวรัตน์ เจริญประพัฒน์. การนำเสนอและการคัดเลือกเนื้อหาในหน้าภูมิภาคของหนังสือพิมพ์
รายวัน วิทยานิพนธ์ปริญญาโทมหาบัณฑิต ภาควิชาการหนังสือพิมพ์ บัณฑิตวิทยาลัย
จุฬาลงกรณ์มหาวิทยาลัย, 2541.

ประมะ สตะเวทิน. ประชาชาติ, 2513.

ปรีทัศน์ กองเพียร. หัวหน้าข่าวหน้า 1 หนังสือพิมพ์ข่าวสด. สัมภาษณ์, 30 สิงหาคม 2544.

สุขุม เฉลยทรัพย์. ประธานดำเนินงานสวนดุสิตโพล. สัมภาษณ์, 14 พฤษภาคม 2544.

ปราณี ไวดาบ. รองผู้อำนวยการสำนักวิจัยและบริการวิชาการ สถาบันราชภัฏพระนคร.
สัมภาษณ์, 24 พฤษภาคม 2544.

สิริทิพย์ ชันสุวรรณ. งานหนังสือพิมพ์. กรุงเทพมหานคร : สำนักพิมพ์ประกายพริก, 2539.

สิริทิพย์ ชันสุวรรณ. การหนังสือพิมพ์เบื้องต้น. กรุงเทพมหานคร : สำนักพิมพ์ประกายพริก,
2539.

พิชิต พิทักษ์เทพสมบัติ. โพลและสังคม. 2543.

พิธา ถาวรกุล, ร้อยตำรวจเอก. อิทธิพลของการรับรู้ผลการสำรวจประชามติที่มีต่อการเปลี่ยน
ทัศนคติของผู้มีสิทธิเลือกตั้งในการใช้สิทธิลงคะแนนเสียงเลือกตั้งสมาชิกสภาผู้แทน
ราษฎร : ศึกษาเฉพาะกรณีผู้มีสิทธิเลือกตั้งในเขตกรุงเทพมหานคร วิทยานิพนธ์ปริญญา
รัฐศาสตรมหาบัณฑิต ภาควิชาการปกครอง บัณฑิตวิทยาลัย จุฬาลงกรณ์มหาวิทยาลัย,
2536.

- ภูมิสิทธิ์ บุญลิขิต. วิเคราะห์ลักษณะการนำเสนอเนื้อหาหน้ากีฬาของหนังสือพิมพ์รายวัน.
วิทยานิพนธ์ปริญญาโทมหาบัณฑิต ภาควิชาวารสารสนเทศ บัณฑิตวิทยาลัย จุฬาลงกรณ์
มหาวิทยาลัย, 2541.
- พีระ จิระโสภณ และรศ.มาลี บุญศิริพันธ์. การรายงานข่าวเชิงสืบสวนแบบประยุกต์. 2538.
- เสถียร เขยประทับ. การประยุกต์ระเบียบวิธีวิจัยเชิงประจักษ์ในงานหนังสือพิมพ์. 2540.
- วิรัช ลภีรัตนกุล. การสำรวจประชามติเพื่อการประชาสัมพันธ์. นิเทศสาร. 2518.
- สุชาติ ศรีสุวรรณ. บรรณาธิการบริหาร หนังสือพิมพ์มติชน. สัมภาษณ์, 10 เมษายน 2544.
- สุโขทัยธรรมาธิราช, มหาวิทยาลัย. สาขาวิชานิเทศศาสตร์. หลักและทฤษฎีการสื่อสาร.
กรุงเทพมหานคร : สำนักพิมพ์มหาวิทยาลัยสุโขทัยธรรมาธิราช, 2538.
- อภิชาติ ศักดิ์เศรษฐ์. ผู้ช่วยบรรณาธิการข่าว หนังสือพิมพ์มติชน. สัมภาษณ์, 14 กันยายน 2544.
- อายุษ ประทีป ณ ถลาง. หัวหน้าข่าวการเมือง หนังสือพิมพ์ไทยโพสต์. สัมภาษณ์, 28 เมษายน
2544.
- อัฐพร แจ่มใจ. การวิเคราะห์เนื้อหาข้อมูลข่าวสารด้านวิทยาศาสตร์และเทคโนโลยีในหนังสือ
พิมพ์รายวันภาษาไทยประเภทประชานิยม และประเภทคุณภาพ ระหว่างเดือนกรกฎาคม
2538 ถึงเดือนมิถุนายน 2535 วิทยานิพนธ์วารสารศาสตรมหาบัณฑิต(สื่อสารมวลชน)
คณะวารสารศาสตร์และสื่อสารมวลชน มหาวิทยาลัยธรรมศาสตร์, 2536.

ภาษาอังกฤษ

Berelson, Bernard. Content Analysis in Communication Research. New York : Hafner Publishing Company, 1971.

Bradly, Duane. The Newspaper : It's Place in Democracy. New York : Pyramid Communications., 1971.

Demer, David Pearce and Nichols, Suzanne. Precision Journalism a Prectical Guide. New York : Sage Publications, 1987.

Gallup, G. The Future Direction of Election Polling. Public Opinion Quarterly. 1953.

Gawiser, Sheldon R. and Witt, G. Evans. A Journalist's Guide to Public Opinion Polls. Westport : Praeger, 1994.

Glynn, J.C.,and Osman, E.R.Public Opinion about Public Opinion. Journalism Quarterly. 1988.

Gerhard, M.E. A Newspaper' 900 Telephone Poll : Its Perceived Credibility and Accuracy. Journalism Quarterly. 1990.

Hennessy, Bernard C. Public Opinion. California : Wardworth, 1965.

Lippmann, Walter. Public Opinion. N.Y.: Macmillan Publishing Co., 1922.

Phillips, Meyer. Precision Journalism. Canads : Fitzhen & Whiteside, 1973.

Plano, J.C., et al. Political Science Dictionary. Hinsdale,: The Dryden Press, 1979.

Robert T. Reily, Public Relation in Action. Englewood Cliffs, New Jersey : Prentice-Hall, 1981.

Rippey, John N. Use of Polls as a Reporting Tool. Journalism Quarterly 57. 1980.

Schuman, H., and Stanley Presser. Questions and Answers in Attitude Surveys Experiment on Questions Form, Wording, and Context. New York : Academic Press, 1981.

Taylor, A., Rosegrant ., T., Arthur, M., and Samples, B.T. 2nd ed Communication . Englewood Cliffs., New Jersey : prentice-Hall, 1980.

Weisberg H.F and B.D. Bowen. An Introduction to Survey Research and Data Analysis. San Francisco : W.H.Freeman and Company, 1997.

ภาคผนวก

ภาคผนวก ก

ตัวอย่างประเด็นปัญหาที่สำนักโพลนำเสนอในปี 2543

ภาคผนวก ก

ในการวิจัยครั้งนี้ ผู้วิจัยนำตัวอย่างผลการสำรวจโพลมาแสดง เพื่อการเปรียบเทียบเนื้อหาการสำรวจโพลของหนังสือพิมพ์ กับการสำรวจโพลตลอดปีของสำนักโพล

ทั้งนี้จะแสดงการเปรียบเทียบเฉพาะสวนดุสิตโพลเพียงแห่งเดียว เนื่องจาก เป็นสำนักโพลที่มีการเก็บข้อมูลอย่างสมบูรณ์ที่สุด

ขั้นตอนการสำรวจโพลสวนดุสิตโพล มีดังนี้

แบ่งการทำงานออกเป็น 3 ขั้นตอน

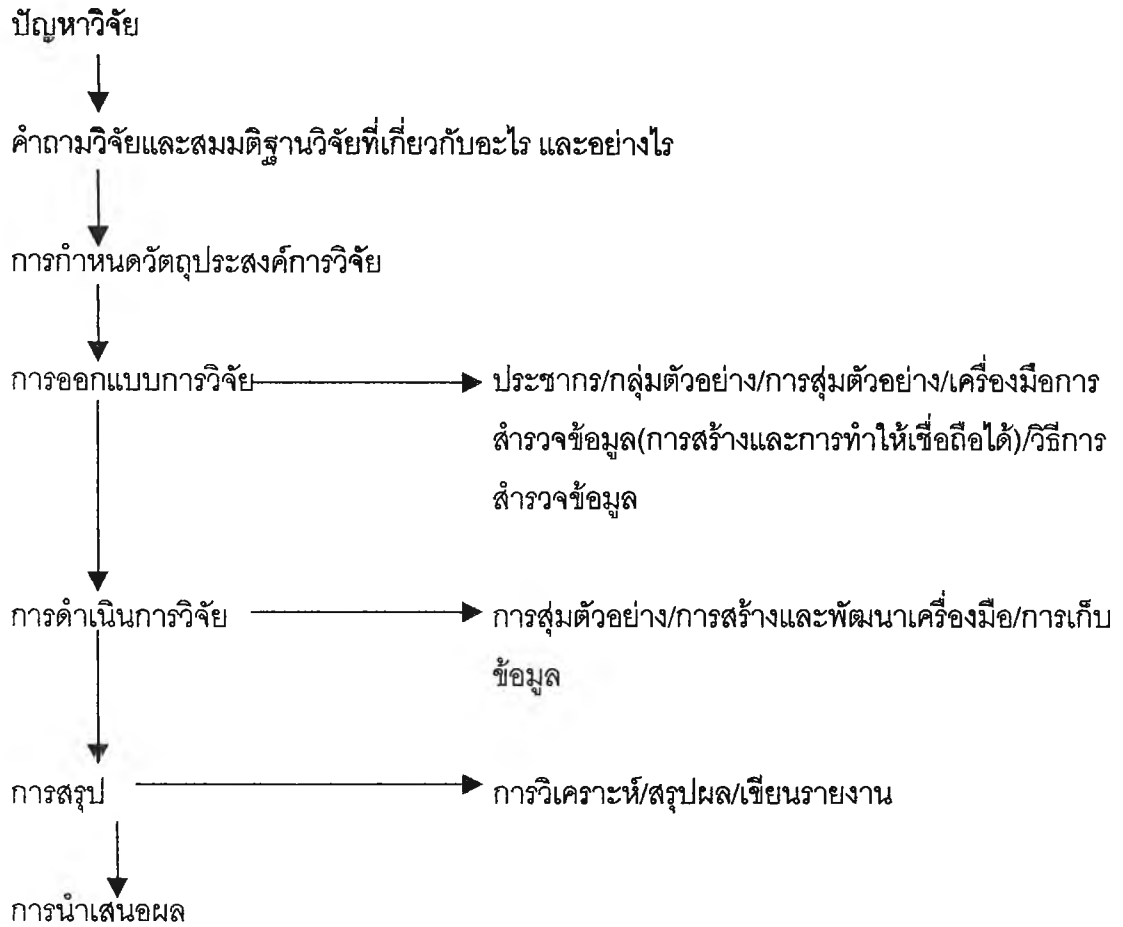
1. การสำรวจนำร่องมีนักศึกษาเป็นแกนนำทำโพล จะนำแบบสอบถามลงไปเจาะกลุ่มกระจายตามอาชีพ ตามเรื่องที่ได้รับมอบหมาย โดยสัมภาษณ์ในแนวลึก เพื่อนำมาประมวลผล และเป็นหลักในการวิจัย

2. ให้นักศึกษาว่า 420 คน สำรวจกระจายไปตามพื้นที่

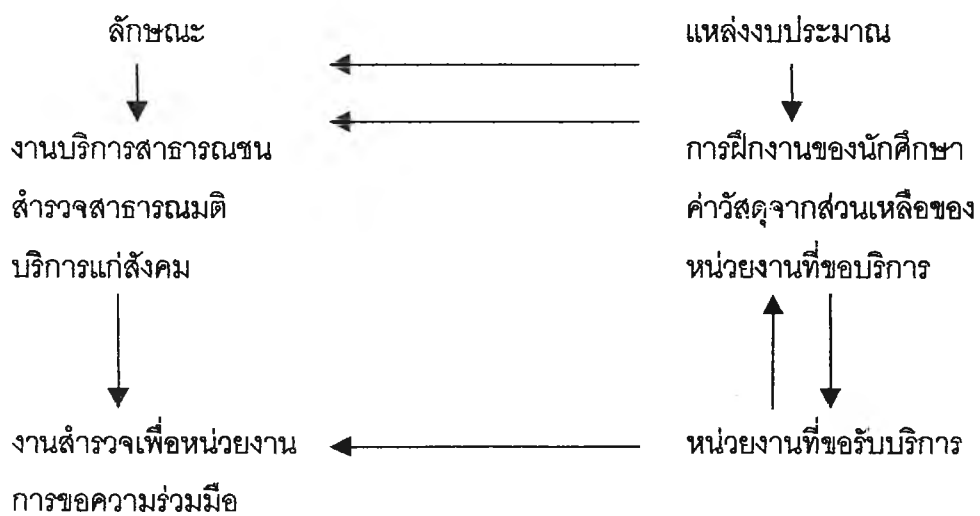
3. หลังจากได้ผลจะกลับไปถามอีกครั้ง เพื่อให้เกิดความมั่นใจก่อนการเผยแพร่ ถ้าผลการสอบถามครั้งหลัง ไม่ตรงกับผลการสำรวจแสดงว่าเกิดความบกพร่อง จะต้องประชุมว่าเป็นเพราะสาเหตุใด

สวนดุสิต การวิจัยเชิงสำรวจ

สวนดุสิต มีลักษณะเป็นการวิจัยเชิงสำรวจที่มีจุดมุ่งหมายเพื่อรวบรวมจัดการข้อมูลจากคนและวิเคราะห์จนเป็น สารสนเทศ (Information) โดยจะเกี่ยวข้องกับความคิด ความรู้สึก แผนการ ความเชื่อ ตลอดจนภูมิหลังด้านต่างๆ ซึ่งผลจากการสำรวจจะถูกนำไปใช้ในเรื่องของการกำหนดนโยบาย การวางแผนโครงการ การประเมินผล และการวิจัยในเชิงลึกต่อไป โดยมีขั้นตอนดำเนินการ ดังนี้



สวนดุสิต : งบประมาณ



ตัวอย่าง โพลของสวนดุสิตโพลที่ออกมาในช่วงปี 2543 มีทั้งสิ้น 98 ประเด็น ดังนี้

ที่	วัน/เดือน/ปี	ชื่อเรื่อง
1.	5 ม.ค.43	ประชาชนคิดอย่างไร กรณี นายารัฐบาล และฉายาสภา
2.	5 ม.ค.43	เจาะใจเด็กไทยกับการเรียนอุดมศึกษา
3.	6 ม.ค.43	ครูที่นักเรียนอยากเรียนด้วย
4.	6 ม.ค.43	โรงเรียนและครูที่นักเรียนอยากได้
5.	6 ม.ค.43	โรงเรียนและครูที่นักเรียนปรารถนอยากได้
6.	7 ม.ค.43	หยุดทำร้ายเด็ก เสียแต่วันนี้
7.	8 ม.ค.43	สิ่งที่ขาดของครอบครัวไทยที่อาศัยอยู่ในเมือง
8.	13 ม.ค.43	คุณสมบัติผู้สมัคร ส.ว. : ปัญหาที่ต้องช่วยกันตีความ
9.	14 ม.ค.43	10 ปัญหาการศึกษาไทยที่หนักอกผู้บริหารการศึกษา
10.	16 ม.ค.43	อย่ามองข้ามความรู้ลึกประชาชน
11.	17 ม.ค.43	นานาปัญหา : ในทัศนะผู้บริหารสถาบันราชภัฏ
12.	19 ม.ค.43	มาช่วยกันแก้ปัญหานักเรียนฆ่าตัวตาย
13.	20 ม.ค.43	ความสนใจของ ตำรวจ ยาบ้า ปราบอย่างไรจึงจะหมด
14.	21 ม.ค.43	ตำแหน่งเลขา สรภ. ในสายตาทหารบกดี
15.	21 ม.ค.43	ผู้แทนนักเรียน นักศึกษา เยาวชน อยากได้ ส.ว. ส.ส. ผู้ว่าฯ กทม.แบบใด
16.	22 ม.ค.43	ประชาชนกับการเลือก ส.ว.
17.	25 ม.ค.43	ประชาชนคิดอย่างไร กรณีกะเหรี่ยงบุกยึดโรงพยาบาล ศูนย์ราชบุรี
18.	26 ม.ค.43	นักเรียนประถมศึกษา ชอบและเบื่อวิชาอะไร
19.	27 ม.ค.43	มาช่วยกันแก้ปัญหาคอขวดจากราคาน้ำมันแพง
20.	29 ม.ค.43	ประชาชนคิดอย่างไร กรณี ไทยจะเป็นเจ้าภาพกีฬา โอลิมปิก
21.	3 ก.พ.43	10 คำอธิฐานยอดฮิตวันตรุษจีน กรณีไหว้เจ้า
22.	3 ก.พ.43	เสียงสะท้อนจากคนชมงาน บีโอไอแฟร์ 2000 วันแรก
23.	5 ก.พ.43	เตรียมตัวอย่างไรจึงจะเที่ยวงานบีโอไอ ได้สนุก

24. 6 ก.พ.43 ผู้ปกครอง นักเรียน ครู คิดอย่างไรกับการสอบเข้ามหาวิทยาลัยแบบอัตนัย
25. 8 ก.พ.43 สินค้าอะไรที่คนเที่ยวงานบีไอโอแพร์ซื้อ
26. 12 ก.พ.43 ความรักที่ประชาชนอยากได้จากนักการเมือง
27. 17 ก.พ.43 ข้าราชการกับการเมือง
28. 20 ก.พ.43 ภัยกัมมันตภาพรังสีในทัศนะประชาชน
29. 22 ก.พ.43 ประชาชนคิดอย่างไร กรณียุบสภา
30. 26 ก.พ.43 ประชาชนคิดอย่างไรกรณีการซื้อสิทธิ์ขายเสียงกับการเลือก ส.ว.
31. 26 ก.พ.43 ความในใจของคนที่ใช้สิทธิ์เลือกตั้ง ส.ว. ล่วงหน้า
32. 27 ก.พ.43 ความในใจของคนที่จะไม่ไปเลือก ส.ว.
33. 28 ก.พ.43 ปัจจัยอะไรที่ช่วยให้ประชาชนตัดสินใจเลือก ส.ว.
34. 29 ก.พ.43 ความตั้งใจจะไปใช้สิทธิ์เลือก ส.ว.
35. 6 มี.ค.43 บทเรียนจากการเลือก ส.ว.
36. 7 มี.ค.43 นักศึกษากับการประกวดนางงาม
37. 7 มี.ค.43 ประธานวุฒิสภาในสายตาประชาชน
38. 12 มี.ค.43 ประชาชนคิดอย่างไร กรณีการประกาศรายชื่อ ส.ว.
39. 13 มี.ค.43 ความรู้สึกของคนเลือก ส.ส. กรณี ส.ส.ขาดประชุม
40. 14 มี.ค.43 ประชาชนคิดอย่างไร กรณีมาตรการพาดังคืบดิน
41. 15 มี.ค.43 สุนัข ในสายตาประชาชน
42. 18 มี.ค.43 การแขวนชื่อว่ที่ ส.ว. ในสายตาประชาชน
43. 21 มี.ค.43 ประชาชนคิดอย่างไร กรณี กกต. ไม่รับรองว่ที่ ส.ว. 78 คน
44. 25 มี.ค.43 ความรุนแรงทางการเมือง เรื่องที่ต้องรีบแก้ไข
45. 30 มี.ค.43 ประชาชนคิดอย่างไร กรณีเสถ.หนัน ลาออก
46. 31 มี.ค.43 ข้าราชการ มองเมืองไทยวันนี้้อย่างไร
47. 3 เม.ย.43 ประชาชนคิดอย่างไร กรณีการใช้จ่ายเงินบริจาคของหลวงตามหาบัว
48. 7 เม.ย.43 ปรับ ครม. ประชาชนได้อะไร
49. 11 เม.ย.43 นักการเมืองที่ประชาชนอยากรดน้ำในวันสงกรานต์

50. 12 เม.ย.43 ผู้สูงอายุมองการเมือง เศรษฐกิจ สังคมไทยวันนี้
อย่างไร
51. 13 เม.ย.43 ความขัดแย้งในครอบครัวไทย ทำอย่างไรจึงจะหมด
52. 20 เม.ย.43 เลือکش่อม ส.ว. ประชาชนคิดอย่างไร
53. 21 เม.ย.43 อุดมศึกษาในฝันของนักเรียนที่ต้องการเรียน
54. 21 เม.ย.43 ประชาชนคิดอย่างไรกับการเปลี่ยนแปลงในพรรค
ความหวังใหม่
55. 23 เม.ย.43 ประชาชนคิดอย่างไร กรณีความขัดแย้งภายในพรรค
การเมือง
56. 29 เม.ย.43 ผู้ใช้สิทธิเลือก ส.ว. มองการเลือกตั้งช่อมอย่างไร
57. 1 พ.ค.43 เสียงร้องจากผู้ใช้งาน
58. 5 พ.ค.43 20 บริษัทที่คนไทยใฝ่ฝันอยากเข้าทำงาน
59. 19 พ.ค.43 ประธานรัฐสภาในสายตาประชาชน
60. 24 พ.ค.43 นานาทัศนะเกี่ยวกับบุนหรี
61. 8 มิ.ย.43 การพนันฟุตบอลสาเหตุ การป้องกันและการแก้ไข
62. 9 มิ.ย.43 คนไทยจะได้อะไรจากฟุตบอลยูโร 2000
63. 11 มิ.ย.43 เลือก ส.ว. รอบ 4 ในทัศนะประชาชนที่จะต้องไปใช้
สิทธิ
64. 23 มิ.ย.43 อยากได้ใครเป็นผู้ว่าฯ กทม.
65. 24 มิ.ย.43 ผู้ชมฟุตบอลยูโร 2000 อยากได้ใครเป็นผู้ว่าฯ กทม.
66. 24 มิ.ย.43 ประชาชนอยากให้ดาราคนใดช่วยรณรงค์การเลือกตั้ง
ผู้ว่าฯ กทม.
67. 25 มิ.ย.43 ใครจะได้เป็นผู้ว่าฯ กทม.(สำรวจในสถานการณ์คล้าย
จริง)
68. 26 มิ.ย.43 ประชาชนคิดอย่างไร กรณีฝ่ายค้านลาออก เพื่อให้
รัฐบาลยุบสภา
69. 27 มิ.ย.43 ผู้ที่ชอบ 4 ทีมฟุตบอล ยูโร 2000 รอบรองชนะเลิศ
อยากได้ใครเป็นผู้ว่าฯ กทม.
70. 2 ก.ค.43 หาเสียงอย่างไรจึงจะได้เป็นผู้ว่าฯ กทม.
71. 2 ก.ค.43 ควันหลงฟุตบอลยูโร 2000

72. 16 ก.ค.43 โค้งสุดท้ายผู้ว่าฯ กทม.(สำรวจในสถานการณ์
คล้ายจริง)
73. 21 ก.ค.43 เสียงสะท้อนจากประชาชน กรณีมีอบเชือนปากมุล
74. 24 ก.ค.43 ครั้นหลงเลือกตั้งผู้ว่าฯ กทม.
75. 25 ก.ค.43 คนพื้นที่คิดอย่างไร กรณีทองโกโบริ
76. 28 ก.ค.43 ทำอย่างไร จึงจะแก้ปัญหาการชุมนุมประท้วงได้
77. 30 ก.ค.43 ประชาชนคิดอย่างไร กรณีประธานวุฒิสภา
78. 12 ส.ค.43 ประชาชนคิดอย่างไร กรณี พล.ต.สนั่น กับพรรค
ประชาธิปัตย์
79. 14 ส.ค.43 ความคิดเห็นของประชาชน กรณีการแก้ไขกฎหมาย
เลือกตั้ง
80. 30 ต.ค.43 ความนิยมต่อพรรคการเมือง และหัวหน้าพรรคการเมือง
ของผู้มีสิทธิเลือกตั้งทั่วประเทศก่อนยุบสภา
81. 1 พ.ย.43 คนไทยในอเมริกากับการเลือกตั้ง ส.ส.
82. 2 พ.ย.43 คนไทยสัญชาติอเมริกัน อยากเลือกใครเป็น
ประธานาธิบดีอเมริกา
83. 3 พ.ย.43 คนไทยเชียร์ใครเป็นประธานาธิบดีอเมริกา
84. 10 พ.ย.43 รัฐบาลอเมริกันเชิญ สว.ดุสิตโพล ดูงานเลือกตั้ง
ประธานาธิบดี
85. 11 พ.ย.43 10 ปัญหาหัวใจของคนไทย กับการเลือกตั้ง ส.ส.
86. 20 พ.ย.43 ความคิดเห็นของประชาชนในการเลือก ส.ส.
87. 5 ธ.ค.43 คนเหนือกับการเลือกตั้ง ส.ส.
88. 12 ธ.ค.43 คนภาคกลางกับการเลือกตั้ง ส.ส.
89. 15 ธ.ค.43 วันนี้ประชาชนอยากถามเรื่องอะไร กับหัวหน้าพรรค
การเมือง
90. 20 ธ.ค.43 หัวหน้าพรรคคนใดตอบคำถามดีกว่ากัน
91. 24 ธ.ค.43 การเมืองไทยวันนี้
92. 25 ธ.ค.43 ใครจะได้เป็น ส.ส.
93. 26 ธ.ค.43 มติ ปปช. กับทักษิณ ในสายตาประชาชน
94. 27 ธ.ค.43 ปัจจัยที่ทำให้ประชาชนเปลี่ยนใจในการเลือก ส.ส.

95. 28 ธ.ค.43 ความในใจของคนกรุงเทพฯ ที่อยากใกล้ชิดนักการ
เมือง
96. 28 ธ.ค.43 เปิดใจนักเรียนที่อยากเรียนอุดมศึกษา
97. 29 ธ.ค.43 10 เสียงบ่นจากคนไปใช้สิทธิ์เลือกตั้ง ส.ส. ล่วงหน้า
98. 31 ธ.ค.43 10 พฤติกรรมผู้สมัคร ส.ส. ที่ประชาชนจะไม่เลือก

จากการวิจัยพบว่า หนังสือพิมพ์ทั้ง 4 ชื่อฉบับ ได้นำเสนอผลการสำรวจโพลจากสวน
ดุสิต ดังนี้

หนังสือพิมพ์ไทยรัฐ เสนอจำนวน 17 คิดเป็นร้อยละ 27.0

หนังสือพิมพ์มติชน เสนอจำนวน 16 คิดเป็นร้อยละ 22.2

หนังสือพิมพ์ไทยโพสต์ เสนอจำนวน 10 คิดเป็นร้อยละ 22.2

หนังสือพิมพ์ข่าวสด เสนอจำนวน 22 คิดเป็นร้อยละ 34.9

เมื่อพิจารณาเปรียบเทียบการเสนอเนื้อหาการสำรวจโพลของหนังสือพิมพ์กับการสำรวจ
โพล ของสำนักโพลแล้ว พบว่า หนังสือพิมพ์มีการนำเสนอเนื้อหาการสำรวจโพลน้อยกว่าประเด็น
การสำรวจโพลของสำนักโพล

ภาคผนวก ข
เอกสารประกอบการสัมมนาจากเอแบคโพลล์

สำนักวิจัยเอแบค-เคเอสซีอินเทอร์เน็ตโพลล์(ABAC Poll)

สำนักวิจัยฯ มีเป้าหมายสูงสุดอยู่ที่การพัฒนาให้สำนักวิจัยแห่งนี้เป็นองค์กรที่รองรับการป้องกัน แก้ไขปัญหา พัฒนาและรักษาคุณภาพที่ดีของสังคม แต่ปัจจุบันสำนักวิจัยฯ มุ่งเน้นไปที่การทำโพลล์อย่างมีคุณภาพสูงสุด โดยอาศัยทรัพยากรที่มีอยู่ เพื่อให้ได้ความเป็นจริง ความถูกต้อง ความน่าเชื่อถือ ความแม่นยำและเที่ยงตรง

รูปแบบการบริหาร-การจัดการ

สำนักวิจัยเอแบค-เคเอสซีฯ มีรูปแบบของการบริหาร-การจัดการ ซึ่งต้องการเน้นที่รูปแบบของหน่วยงานขนาดเล็ก แต่ให้มีประสิทธิภาพ และประสิทธิผลของงานในระดับสูง โดยแบ่งแยกเป็นประเด็นด้านต่างๆ ที่เกี่ยวข้องได้ ดังต่อไปนี้

ด้านโครงสร้างองค์การของสำนักวิจัยเอแบค-เคเอสซีฯ

นโยบาย

ส่งเสริมความเป็นอิสระในการดำเนินโครงการสำรวจวิจัย เพื่อนำเสนอข้อมูลที่เป็นประโยชน์ต่อสาธารณชน หน่วยงานของรัฐและเอกชน โดยให้ความรับผิดชอบด้านการบริหาร และการจัดการขึ้นตรงต่ออธิการบดี และประธานสถาบันเอแบค-เคเอสซีฯ

รูปแบบของโครงสร้างองค์การ

เนื่องจากนโยบายการประหยัดทรัพยากรด้านบุคลากร และงบประมาณ จึงมีอัตราบุคลากร ดังนี้ อธิการบดี ประธานสถาบันเอแบค-เคเอสซี หัวหน้าโครงการวิจัยประจำภาค(ตะวันออก/เหนือ/เหนือ/กลาง/ใต้) นักสถิติ ผู้ช่วยนักวิจัย หัวหน้าฝ่ายงานอินเทอร์เน็ตและการประมวลผล ผู้จัดทำ Homepage งานต่างประเทศ เลขานุการสำนัก เลขานุการฝ่ายบริหาร ผู้ช่วยเลขานุการฝ่ายบริหาร นอกจากนี้ยังมีบุคลากรภายในโครงการต่างๆ ของสำนักวิจัยเอแบค-เคเอสซี อีกกว่า 500 คนทั่วประเทศ

แนวทางปฏิบัติ

ผู้อำนวยการสำนักวิจัยเอแบคฯ ดำเนินโครงการวิจัยต่างๆ ที่เป็นไปตามกระแสเรียกร้องจากสังคม รวมทั้งจากหน่วยงานต่างๆ โดยผ่านความเห็นชอบของอธิการบดี และ/หรือประธานสถาบันเอแบคฯ

ด้านการใช้ทรัพยากรของสำนักวิจัยเอแบคฯ

นโยบาย

มุ่งเน้นที่การประหยัดทรัพยากรทั้งในด้านกำลังคน งบประมาณ และเวลาให้มากที่สุด แต่สามารถผลิตผลงานด้านการดำเนินโครงการสำรวจวิจัยที่เป็นประโยชน์ทั้งต่อมหาวิทยาลัยและสังคม โดยรวมมุ่งที่จะพัฒนาสำนักวิจัยฯ ต่อไปให้สามารถมีศักยภาพแข่งขันทั้งในด้านวิชาการ และในเชิงพาณิชย์กับหน่วยงานวิจัยต่างๆ ทั้งในประเทศและต่างประเทศ ควบคู่ไปกับการประหยัดทรัพยากรให้มากที่สุด

แนวทางการปฏิบัติด้านการใช้ทรัพยากร

รูปแบบการใช้ทรัพยากรแบ่งออกเป็น

1. การใช้ทรัพยากรด้านกำลังคน สำนักวิจัยฯ ใช้บุคลากรประมาณ 30-40 อัตรา เพื่อดำเนินโครงการสำรวจวิจัยขั้นพื้นฐานให้แล้วเสร็จ ซึ่งเจ้าพนักงานของสำนักวิจัยฯ จะเป็นผู้ควบคุมการเก็บข้อมูลจำนวน 1 ต่อ 10 หรือ 2 ต่อ 10 เพื่อป้องกันความคลาดเคลื่อนจากการเก็บข้อมูล โดยบางโครงการอาจอาศัยคณะนักศึกษาที่กำลังศึกษาวิชาวิจัย ให้เข้าประสานงาน ดำเนินโครงการวิจัยร่วมกับอาจารย์ผู้สอน หรือร่วมกับสำนักวิจัยเอแบคฯ อย่างเต็มรูปแบบ หรือบางโครงการอาจมีความจำเป็นต้องว่าจ้างนักศึกษาช่วยงานเป็นครั้งคราวของแต่ละโครงการ

2. การใช้ทรัพยากรด้านงบประมาณ สำนักวิจัยฯ ใช้งบประมาณต่อโครงการวิจัยขั้นพื้นฐานโครงการหนึ่งๆ ไม่ควรเกินสามหมื่นบาท(ในช่วงปี พ.ศ.2539-40 โดยประมาณ) และเพื่อความคล่องตัวในการดำเนินโครงการวิจัยครั้งต่อไปของสำนักฯ ขอเสนองบประมาณคงคลังในระยะเริ่มต้นก่อสร้างสำนักวิจัยฯ ในวงเงินไม่เกิน 30,000 บาทต่อโครงการหนึ่งๆ และหลังจากนั้นสำนักวิจัยฯ จะพัฒนาขีดความสามารถพึ่งพาตนเองให้ดำเนินโครงการสำรวจวิจัยต่อไปได้ โดยไม่ต้องใช้งบประมาณของทางมหาวิทยาลัย

3. การใช้ทรัพยากรด้านเวลา สำนักวิจัยฯ ตระหนักในเรื่องคุณค่าของเวลาเป็นอย่างยิ่ง ควบคู่ไปกับประสิทธิภาพและประสิทธิผลของการดำเนินโครงการวิจัย สำหรับโครงการวิจัยขั้นพื้นฐานโครงการหนึ่งๆ สำนักวิจัยฯ จะใช้ระยะเวลาไม่เกิน 3 อาทิตย์ เพื่อนำเสนอข้อมูลให้ทันต่อความต้องการของสาธารณชน หน่วยงานของภาครัฐและภาคเอกชน ทั้งนี้ หากเป็นโครงการวิจัยระดับสูงขึ้นไป เงื่อนไขของกำลังคน งบประมาณและระยะเวลา จะได้รับการตามความเหมาะสมต่อไป

การทำโพลและทีมงานนักทำโพลของสำนักฯ แบ่งออกเป็นแผนกต่างๆ ดังนี้

1.แผนกการศึกษาการเมือง ทำโพลเกี่ยวกับปัญหาการปฏิรูปการเมือง พฤติกรรมการมีส่วนร่วมทางการเมือง ศึกษาการเลือกตั้งระดับต่างๆ และโครงการเฝ้าระวังคุณภาพการเมืองไทย

2.แผนกการศึกษาปัญหาสังคม ทำโพลเกี่ยวกับปัญหาอาชญากรรม ปัญหาครอบครัว ปัญหาเด็กและสตรี ปัญหาคนชราและผู้เกษียณอายุ ปัญหาผู้ด้อยโอกาสในสังคม และโครงการเฝ้าระวังรักษาคุณภาพของเยาวชนไทย เป็นต้น

3.แผนกการศึกษาเศรษฐกิจ ธุรกิจและการตลาด ทำโพลเกี่ยวกับพฤติกรรมการจับจ่ายใช้สอยของผู้บริโภค โครงการสัญญาณเด็อนภัยทางเศรษฐกิจ ปัญหาการลงทุน การทำการตลาด และโครงการเศรษฐกิจครัวเรือน เป็นต้น

4.แผนกการศึกษาทำโพลด้านการบันเทิง และการกีฬา เช่น โครงการจัดอันดับความนิยม ดารา นักร้อง นักกีฬา เพลงยอดนิยม กีฬายอดนิยม รายการวิทยุ และรายการโทรทัศน์ เป็นต้น

5.แผนกการวิจัยและพัฒนาการทำโพล โดยมีคณะนักสถิติ-นักวิจัย คอยตรวจสอบคุณภาพของการทำโพลอยู่ในทุกโครงการ หมายถึง ในขณะที่มีการทำโพลของนักทำโพลไปในแต่ละโครงการ ในอีกด้านหนึ่งคณะนักสถิติ-นักวิจัย ก็ทำการตรวจสอบ วิจัยและพัฒนาการทำโพลของสำนักฯ ควบคู่ไปด้วย

ภาคผนวก ค

ตัวอย่างข่าวโพลของสำนักโพลที่ส่งให้หนังสือพิมพ์

เอแบค-เคเอสซี อินเทอร์เน็ตโพลล์(เอแบคโพลล์)

ABAC-KSC INTERNET POLL (ABAC POLL)

ABAC-KSC Internet Technology and Training Institute, Assumption University

Tel.71931500 Fax.71931546

เรียน บรรณาธิการข่าวการเมือง

จำนวน 4 แผ่น

สำนักวิจัยเอแบคโพลล์ มหาวิทยาลัยอัสสัมชัญ

เสนอผลการสำรวจ ภาคสนาม เรื่อง

สำรวจความคิดเห็นของผู้นำชุมชนต่อนโยบายของรัฐบาลพ.ต.ท.ทักษิณ ชินวัตร

: ศึกษาเฉพาะกลุ่มตัวอย่างผู้นำชุมชนทั่วประเทศ

ที่มาของโครงการ

ตามที่รัฐบาลชุดพ.ต.ท.ทักษิณ ชินวัตร ได้มีนโยบายที่กำลังจะดำเนินการภายหลังจากที่เคยประกาศหาเสียงไว้ก่อนการเลือกตั้ง โดยเฉพาะนโยบายสำคัญที่สาธารณชนกำลังเฝ้าติดตาม เช่น การพักชำระหนี้เกษตรกร กองทุนหมู่บ้านละ 1 ล้านบาท และนโยบาย 30 บาท รักษาทุกโรค เป็นต้น ซึ่งนโยบายสำคัญเหล่านั้นมีผลเกี่ยวข้องกับคนส่วนใหญ่ทั่วประเทศ กลุ่มผู้นำชุมชนคือกลุ่มบุคคลที่มีบทบาทสำคัญและกระจายอยู่ทั่วประเทศ มีโอกาสใกล้ชิดและแลกเปลี่ยนความรู้ข่าวสารกับประชาชนอยู่ตลอดเวลา ดังนั้นจึงเป็นที่น่าสนใจว่ากลุ่มผู้นำชุมชนจะมีความคิดเห็นอย่างไรเกี่ยวกับนโยบายของรัฐบาลชุดนี้

สำนักวิจัยเอแบค-เคเอสซี อินเทอร์เน็ตโพลล์ หรือเอแบคโพลล์ มหาวิทยาลัยอัสสัมชัญ จึงได้ทำการสำรวจภาคสนามหาข้อมูลเชิงสถิติศาสตร์ เพื่อสะท้อนความคิดเห็นของกลุ่มผู้นำประชาชนในระดับตำบลในจังหวัดต่างๆ ทั่วประเทศ ซึ่งคาดว่าจะประโยชน์ต่อสาธารณชน สำนักวิจัยฯ จึงได้จัดอาจารย์ เจ้าหน้าที่ และพนักงานเก็บรวบรวมข้อมูลตามหลักวิชาการด้านระเบียบวิธีวิจัยทางสังคมศาสตร์

วัตถุประสงค์ของโครงการวิจัย

1. เพื่อสำรวจความมั่นใจของผู้นำชุมชนที่มีต่อนโยบายสำคัญของรัฐบาลชุดพ.ต.ท.ทักษิณ ชินวัตร
2. เพื่อสำรวจความคิดเห็นของผู้นำชุมชนเกี่ยวกับภาพลักษณ์ของรัฐบาลชุดพ.ต.ท.ทักษิณ ชินวัตร

ระเบียบวิธีวิจัย

โครงการสำรวจภาคสนามของสำนักวิจัยเอแบค-เคเอสซีอินเทอร์เน็ตโพลล์ หรือเอแบคโพลล์ในครั้งนี้ เรื่อง "สำรวจความคิดเห็นของผู้นำชุมชนต่อนโยบายของรัฐบาลพ.ต.ท.ทักษิณ ชิน

วัตร :กรณีศึกษาผู้นำชุมชนทั่วประเทศ” ดำเนินโครงการสำรวจระหว่างวันที่ 21-22 กุมภาพันธ์ 2544

ประเภทของการสำรวจวิจัยครั้งนี้คือ การวิจัยเชิงสำรวจ(Survey Research)

กลุ่มประชากรเป้าหมาย คือ ผู้นำชุมชน อาทิ ประธานองค์การบริหารส่วนตำบล(อบต.) กรรมการอบต. ปลัดอบต.และกลุ่มผู้นำชุมชนที่อยู่ในพื้นที่ตำบลในจังหวัดต่างๆ ทุกภูมิภาคทั่วประเทศ

เทคนิควิธีการสุ่มตัวอย่าง ได้แก่ การสุ่มตัวอย่างแบบมีระบบ จากบัญชีรายชื่อผู้นำชุมชนทุกภูมิภาคทั่วประเทศ

ขนาดของกลุ่มตัวอย่าง คือ 648 ตัวอย่าง

เครื่องมือที่ใช้ในการเก็บรวบรวมข้อมูลคือ แบบสอบถาม

วิธีการเก็บรวบรวมข้อมูลคือ การสัมภาษณ์ทางโทรศัพท์

ความคลาดเคลื่อนจากการกำหนดตัวอย่าง +/- ร้อยละ 5 ที่ระดับความเชื่อมั่นร้อยละ 95 หลังจากนั้นคณะผู้วิจัยได้ตรวจสอบความถูกต้องและสมบูรณ์ของแบบสอบถามทุกชุดก่อนนำเข้าวิเคราะห์ข้อมูล งบประมาณที่ใช้เป็นของมหาวิทยาลัย

ผลการสำรวจที่ค้นพบ

จากการพิจารณาลักษณะทั่วไปของกลุ่มตัวอย่างพบว่า กลุ่มตัวอย่างร้อยละ 81.3 เป็นเพศชาย ร้อยละ 18.7 เป็นเพศหญิง ซึ่งร้อยละ 63.6 อยู่ในช่วงอายุ 30-39 ปี ร้อยละ 15.9 อายุ 40-49 ปี ร้อยละ 12.7 อายุ 20-29 ปี และร้อยละ 7.8 อายุเกินกว่า 50 ปี กลุ่มตัวอย่างร้อยละ 54.3 สำเร็จการศึกษาต่ำกว่าปริญญาตรี ในขณะที่ร้อยละ 41.7 สำเร็จการศึกษาระดับปริญญาตรี และร้อยละ 4.0 สำเร็จการศึกษาสูงกว่าปริญญาตรีขึ้นไป รายละเอียดประเด็นการสำรวจแสดงในตารางต่อไปนี้

ตารางที่ 1 แสดงค่าร้อยละของกลุ่มตัวอย่างที่ระบุคำตอบต่อคำถามที่ว่า “คุณมั่นใจหรือไม่ว่า นโยบายพักชำระหนี้ 3 ปี ให้กับเกษตรกรของรัฐบาลชุดใหม่สามารถทำได้จริง”

ลำดับที่	ความมั่นใจของกลุ่มตัวอย่าง	ร้อยละ
1	มั่นใจ	48.6
2	ไม่มั่นใจ	50.3
3	ไม่มีความเห็น	1.1
	รวมทั้งสิ้น	100.0

ตารางที่ 2 แสดงค่าร้อยละของกลุ่มตัวอย่างที่ระบุคำตอบต่อคำถามที่ว่า “คุณมั่นใจหรือไม่ว่า นโยบายกองทุนละ 1 ล้านบาทของรัฐบาลชุดใหม่สามารถทำได้จริง”

ลำดับที่	ความมั่นใจของกลุ่มตัวอย่าง	ร้อยละ
1	มั่นใจ	48.0
2	ไม่มั่นใจ	51.1
3	ไม่มีความเห็น	0.9
	รวมทั้งสิ้น	100.0

ตารางที่ 3 แสดงค่าร้อยละของกลุ่มตัวอย่างที่ระบุคำตอบต่อคำถามที่ว่า “คุณมั่นใจหรือไม่ว่า นโยบาย 30 บาทรักษาทุกโรคของรัฐบาลชุดใหม่สามารถทำได้จริง”

ลำดับที่	ความมั่นใจของกลุ่มตัวอย่าง	ร้อยละ
1	มั่นใจ	58.8
2	ไม่มั่นใจ	39.5
3	ไม่มีความเห็น	1.7
	รวมทั้งสิ้น	100.0

ตารางที่ 4 แสดงค่าร้อยละของกลุ่มตัวอย่างที่ระบุคำตอบต่อคำถามที่ว่า "คุณใช้เวลาเท่าไรกับรัฐบาลชุดใหม่ ทำให้ได้ตามนโยบายที่ประกาศไว้ตอนหาเสียง"

ลำดับที่	เวลาที่กลุ่มตัวอย่างให้โอกาสแก่รัฐบาลชุดใหม่ในการทำงาน	ร้อยละ
1	ไม่เกิน 6 เดือน	18.8
2	6 เดือนถึง 1 ปี	34.4
3	1-2 ปี	32.1
4	มากกว่า 2 ปีขึ้นไป	14.7
	รวมทั้งสิ้น	100.0

ตารางที่ 5 แสดงค่าร้อยละของกลุ่มตัวอย่างที่ระบุคำตอบต่อคำถามที่ว่า "คุณเป็นห่วงภาพลักษณ์ของคณะรัฐมนตรีชุดใหม่ของพ.ต.ท.ทักษิณ เรื่องใดบ้าง"

ลำดับที่	ภาพลักษณ์ที่กลุ่มตัวอย่างเป็นห่วงต่อครม.ทักษิณ 1	ร้อยละ
1	ความล้มเหลว	36.5
2	ความสามารถในการทำงาน	10.7
3	ความไม่โปร่งใสแสวงประโยชน์ใส่ตน	8.9
4	การแบ่งพรรคแบ่งพวก	8.3
5	ความเป็นอิสระในการทำงาน	6.6
6	รัฐมนตรีบางคนมีคุณสมบัติไม่เหมาะสม	5.2
7	ปัญหาในการดำเนินนโยบายต่างประเทศ	2.2
8	ไม่มีความเห็น	21.6
	รวมทั้งสิ้น	100.0

ตารางที่ 6 แสดงค่าร้อยละของกลุ่มตัวอย่างที่ระบุคำตอบต่อคำถามที่ว่า “คุณพอใจภาพลักษณ์ของคณะรัฐมนตรีชุดใหม่ของพ.ต.ท.ทักษิณ เรื่องใดบ้าง”

ลำดับที่	ภาพลักษณ์ที่กลุ่มตัวอย่างพอใจต่อกรม.ทักษิณ 1	ร้อยละ
1	นโยบายเด่นชัด	25.8
2	นายกฯเป็นคนรุ่นใหม่ มีความสามารถ	16.3
3	บุคลากรมีความรู้ความสามารถ	9.1
4	การวางตัวบุคคลเหมาะสมกับตำแหน่ง	8.9
5	บุคลากรมีความตั้งใจทำงาน	6.6
6	มีความพยายามแก้ปัญหาเศรษฐกิจ	4.0
7	ความโปร่งใส/ตั้งใจแก้ปัญหาทุจริตคอร์รัปชัน	2.3
8	ไม่มีความเห็น	27.0
	รวมทั้งสิ้น	100.0

สำนักวิจัยเอแบคโพลล์ โทร.719-1549-50

ขอเชิญแวะชมผลสำรวจภาคสนามทางการเมือง เศรษฐกิจ และสังคม ได้ที่ www.abacpoll.com

เอแบค-เคเอสซี อินเทอร์เน็ตโพลล์(เอแบคโพลล์)

ABAC-KSC INTERNET POLL (ABAC POLL)

ABAC-KSC Internet Technology and Training Institute, Assumption University

Tel.71931500 Fax.71931546

เรียน บรรณารักษ์ชาวการเมือง

จำนวน 5 แผ่น

สำนักวิจัยเอแบคโพลล์ มหาวิทยาลัยอัสสัมชัญ

เสนอผลการสำรวจ ภาคสนาม เรื่อง

สำรวจความเชื่อมั่นของประชาชนต่อภาพลักษณ์ของคณะรัฐมนตรีในรัฐบาลของพ.ต.ท.ดร.

ทักษิณ ชินวัตร: ศึกษาเฉพาะกลุ่มตัวอย่างประชาชนในเขตกรุงเทพมหานคร

ที่มาของโครงการ

ตลอดระยะเวลาของการเลือกสรรบุคคลเข้าดำรงตำแหน่งรัฐมนตรีประจำกระทรวงทบวงต่างๆ ของรัฐบาลชุดใหม่ภายใต้การนำของพ.ต.ท.ดร.ทักษิณ ชินวัตร ได้มีกระแสวิพากษ์วิจารณ์การทั้งในทางบวก และลบมาจากกลุ่มบุคคลฝ่ายต่างๆ จำนวนมาก ซึ่งเป็นที่ทราบและเป็นประเด็นที่ประชาชนทั่วไปให้ความสนใจอย่างกว้างขวาง เนื่องจากเป็นความเคลื่อนไหวทางการเมืองที่ประชาชนในระบอบประชาธิปไตยควรมีส่วนร่วมในเหตุการณ์นี้ แม้จะไม่ได้เข้าไปเกี่ยวข้องโดยตรง แต่เล็งสะท้อนจากการเลือกสรรบุคคลของพ.ต.ท.ดร.ทักษิณ เข้าไปดำรงตำแหน่งรัฐมนตรีน่าจะเป็นประโยชน์ต่อสถาบันการเมืองได้ในทางใดทางหนึ่งต่อไป

สำนักวิจัยเอแบค-เคเอสซี อินเทอร์เน็ตโพลล์ หรือเอแบคโพลล์ มหาวิทยาลัยอัสสัมชัญ จึงได้ทำการสำรวจภาคสนามหาข้อมูลเชิงสถิติศาสตร์ เพื่อสะท้อนความคิดเห็นของประชาชนในเขตกรุงเทพมหานครที่มีต่อประเด็นดังกล่าว สำนักวิจัยฯ จึงได้จัดอาจารย์ เจ้าหน้าที่ และพนักงานเก็บรวบรวมข้อมูลตามหลักวิชาการด้านระเบียบวิธีวิจัยทางสังคมศาสตร์

วัตถุประสงค์ของโครงการวิจัย

1. เพื่อสำรวจความมั่นใจของประชาชนที่มีต่อภาพลักษณ์ของตัวบุคคลที่ได้รับแต่งตั้งให้ดำรงตำแหน่งรัฐมนตรีในรัฐบาลชุดพ.ต.ท.ทักษิณ ชินวัตร
2. เพื่อสำรวจการยอมรับของประชาชนต่อคณะรัฐมนตรีในรัฐบาลชุดพ.ต.ท.ทักษิณ ชินวัตร
3. เพื่อสำรวจความต้องการของประชาชนให้รัฐบาลชุดพ.ต.ท.ทักษิณ ชินวัตรแก้ไขปัญหาต่างๆ

ระเบียบวิธีวิจัย

โครงการสำรวจภาคสนามของสำนักวิจัยเอแบค-เคเอสซีอินเทอร์เน็ตโพลล์ หรือเอแบคโพลล์ในครั้งนี้ เรื่อง "สำรวจความเชื่อมั่นของประชาชนต่อภาพลักษณ์ของคณะรัฐมนตรีในรัฐบาลของพ.ต.ท.ดร.ทักษิณ ชินวัตร :ศึกษาเฉพาะกลุ่มตัวอย่างประชาชนในเขตกรุงเทพมหานคร" ดำเนินโครงการสำรวจระหว่างวันที่ 18-19 กุมภาพันธ์ 2544

ประเภทของการสำรวจวิจัยครั้งนี้คือ การวิจัยเชิงสำรวจ(Survey Research)

กลุ่มประชากรเป้าหมาย คือ ประชาชนทั่วไปในเขตกรุงเทพมหานคร

เทคนิควิธีการสุ่มตัวอย่าง ได้แก่ การสุ่มตัวอย่างแบบชั้นภูมิแบ่งกลุ่ม ในการเลือกพื้นที่ตัวอย่าง และใช้เทคนิคแบบ quota sampling โดยให้มีลักษณะตัวแปรสอดคล้องกับลักษณะของประชากรที่ได้จากการทำสำมะโน กระจายไปตามเขตต่างๆ ทั่วกรุงเทพมหานคร

ขนาดของกลุ่มตัวอย่าง คือ 1,294 ตัวอย่าง

เครื่องมือที่ใช้ในการเก็บรวบรวมข้อมูลคือ แบบสอบถาม

วิธีการเก็บรวบรวมข้อมูลคือ การสัมภาษณ์

ความคลาดเคลื่อนจากการกำหนดตัวอย่าง +/- ร้อยละ 5 ที่ระดับความเชื่อมั่นร้อยละ 95 หลังจากนั้นคณะผู้วิจัยได้ตรวจสอบความถูกต้องและสมบูรณ์ของแบบสอบถามทุกชุดก่อนนำเข้าวิเคราะห์ข้อมูล งบประมาณที่ใช้เป็นของมหาวิทยาลัย

ผลการสำรวจที่ค้นพบ

ลักษณะทั่วไปของกลุ่มตัวอย่างพบว่า กลุ่มตัวอย่างร้อยละ 46.9 เป็นเพศชาย ร้อยละ 53.1 เป็นเพศหญิง ซึ่งร้อยละ 27.9 อยู่ในช่วงอายุ 30-39 ปี ร้อยละ 25.4 อายุ 20-29 ปี ร้อยละ 23.6 อายุ 40-49 ปี ร้อยละ 20.5 อายุเกินกว่า 50 ปี ร้อยละ 2.6 อายุต่ำกว่า 20 ปี กลุ่มตัวอย่างร้อยละ 28.4 ระบุว่าชาย/ธุรกิจส่วนตัว ร้อยละ 22.6 อาชีพรับจ้างทั่วไป ร้อยละ 19.3 ระบุว่าอาชีพเป็นพนักงานบริษัทเอกชน ร้อยละ 10.8 ระบุว่าอาชีพเป็นข้าราชการ/พนักงานรัฐวิสาหกิจ ร้อยละ 8.6 เป็นนักเรียน/นักศึกษา ร้อยละ 6.2 เป็นแม่บ้าน/เกษียณ ในขณะที่ร้อยละ 4.1 ไม่ได้ประกอบอาชีพ โดยที่กลุ่มตัวอย่างร้อยละ 38.2 ระบุว่าสำเร็จการศึกษาระดับมัธยมศึกษาตอนต้นหรือต่ำกว่า รองลงมาคือร้อยละ 27.4 ระบุว่าสำเร็จการศึกษาระดับมัธยมศึกษาตอนปลาย/ปวช. ร้อยละ 20.1 ระบุว่าสำเร็จการศึกษาระดับปริญญาตรี ร้อยละ 12.2 ระบุว่าสำเร็จการศึกษาระดับอนุปริญญาหรือปวส. และร้อยละ 2.1 ร้อยละ 20.1 ระบุว่าสำเร็จการศึกษาสูงกว่าระดับปริญญาตรี ตามลำดับรายละเอียดประเด็นการสำรวจแสดงในตารางต่อไปนี้

ตารางที่ 1 แสดงค่าร้อยละของกลุ่มตัวอย่างที่ระบุความเชื่อมั่นต่อภาพลักษณ์ของรัฐมนตรีเป็นรายบุคคล

ลำดับที่	ชื่อรัฐมนตรี(ตำแหน่ง)	เชื่อมั่น	ไม่เชื่อมั่น	ไม่มีความเห็น
1	พ.ต.ท.ทักษิณ ชินวัตร(นายกรัฐมนตรี)	72.6	14.3	13.1
2	นายวันมูหะมัดนอร์ มะทา(รมว.คมนาคม)	71.9	16.4	11.7
3	นางสุดารัตน์ เกยุราพันธุ์(รมว.สาธารณสุข)	61.8	21.1	17.1
4	นายปลอด อติเรกสาร(รองนายกฯ)	60.8	17.6	21.6
5	นายจาตุรนต์ ฉายแสง(รมต.สำนักนายกฯ)	55.5	22.4	22.1
6	นางลดาวัลย์ วงศ์ศรีวงศ์(รมช.แรงงาน)	55.1	17.3	27.6
7	นายสุรเกียรติ์ เสถียรไทย(รมว.ต่างประเทศ)	49.9	22.2	27.9
8	พล.อ.ยุทธศักดิ์ ศศิประภา(รมช.กลาโหม)	46.8	18.2	31.0
9	นายประชา มาลีนนท์(รมช.คมนาคม)	46.7	22.5	30.8
10	นายสุวิทย์ คุณกิตติ(รองนายกฯ)	43.2	24.7	32.1
11	นายกระแส ชนะวงศ์(รมต.สำนักนายกฯ)	43.1	19.6	37.3
12	นายสนธยา คุณปลื้ม(รมว.วิทยาศาสตร์)	41.6	24.9	33.5
13	นายสุธรรม แสงประทุม(รมว.ทบวงมหาวิทยาลัย)	41.4	20.1	38.5
14	นายอดิศักดิ์ โพธารามิก(รมว.พาณิชย์)	40.1	23.5	36.4
15	นายพงษ์เทพ เทพกาญจนา(รมว.ยุติธรรม)	39.9	20.1	40.0
16	นายจำลอง ครุฑขุนทด(รมช.ศึกษาธิการ)	38.2	25.0	36.8
17	นายเกษม วัฒนชัย(รมว.ศึกษาธิการ)	37.5	19.8	42.7
18	พล.อ.ธรรมรักษ์ อิศรางกูร ณ อยุธยา(รมต.สำนักนายกฯ)	37.4	18.7	43.9
19	ร.ต.อ.ดร.ประชัย เปี่ยมสมบูรณ์(รมว.มหาดไทย)	37.1	21.9	41.0
20	นายพิทักษ์ อินทรวินัยนันท์(รองนายกฯ)	36.6	20.7	42.7
21	นายสุรพงษ์ สืบวงศ์ลี(รมช.สาธารณสุข)	36.2	20.9	42.9
22	นายพงศกร เลาหวิเชียร(รมช.คมนาคม)	35.2	21.7	43.1
23	พล.อ.ชวลิต ยงใจยุทธ(รองนายกฯ และรมว.กลาโหม)	34.9	50.5	14.6
24	นายสรรอรรถ กลิ่นประทุม(รมช.มหาดไทย)	34.7	25.8	39.5
25	นายสมคิด จาตุศรีพิทักษ์(รมว.คลัง)	34.3	25.9	39.8
26	นายวราเทพ รัตนากร(รมช.คลัง)	34.1	29.3	36.6
27	ร.อ.สุชาติ เชาววิเศษฐ์(รมช.คลัง)	32.8	25.3	41.9
28	นายสุวิยะ จีรุงเรืองกิจ(รมว.อุตสาหกรรม)	32.7	21.9	45.4
29	นายพิเชษฐ สติรชวาล(รมช.อุตสาหกรรม)	32.3	21.7	46.0
30	นายประพัฒน์ ปัญญาชาติรักษ์(รมช.เกษตรฯ)	32.1	22.0	45.9

ลำดับที่	ชื่อรัฐมนตรี(ตำแหน่ง)	เชื่อมั่น	ไม่เชื่อมั่น	ไม่มีความเห็น
31	นายสมศักดิ์ เทพสุทิน(รมต.สำนักนายกฯ)	31.7	26.8	41.5
32	นายสมบัติ อุทัยสง(รมช.มหาดไทย)	31.4	22.6	46.0
33	นายชูชีพ หาญสวัสดิ์(รมว.เกษตรฯ)	31.4	42.2	26.2
34	นายสุวรรณ วลัยเสถียร(รมช.พาณิชย์)	30.4	23.0	46.6
35	นายเดช บุญหลง(รองนายกฯ และรมว.แรงงาน)	28.7	26.6	44.7
36	นายณที ขลิบทอง(รมช.เกษตรฯ)	24.2	31.8	44.0

ตารางที่ 2 แสดงค่าร้อยละของกลุ่มตัวอย่างที่ระบุการยอมรับหรือไม่ยอมรับคณะรัฐมนตรีชุดใหม่ โดยภาพรวมภายใต้การนำของพ.ต.ท.ทักษิณ ชินวัตร

ลำดับที่	การยอมรับของกลุ่มตัวอย่าง	ร้อยละ
1	ยอมรับ	62.7
2	ไม่ยอมรับ	15.9
3	ไม่มีความคิดเห็น	21.4
	รวมทั้งสิ้น	100.0

ตารางที่ 3 แสดงค่าร้อยละของกลุ่มตัวอย่างที่ให้รัฐบาลใหม่ภายใต้การนำของพ.ต.ท.ทักษิณ ชินวัตรพิสูจน์ผลงาน

ลำดับที่	ช่วงเวลาที่กลุ่มตัวอย่างระบุให้รัฐบาลพ.ต.ท.ทักษิณ พิสูจน์ผลงาน	ร้อยละ
1	ไม่เกิน 6 เดือน	15.2
2	6 เดือน- 1 ปี	29.5
3	1-2 ปี	34.6
4	2 ปีขึ้นไป	20.7
	รวมทั้งสิ้น	100.0

ตารางที่ 5 แสดงค่าร้อยละของกลุ่มตัวอย่างที่ระบุปัญหาเร่งด่วนที่ต้องการให้รัฐบาลชุดใหม่แก้ไข โดยเร็ว(ตอบได้มากกว่า 1 ข้อ)

ลำดับที่	ปัญหาเร่งด่วนที่กลุ่มตัวอย่างต้องการให้รัฐบาลแก้ไข	ร้อยละ
1	ปัญหาเศรษฐกิจ	67.7
2	ปัญหาสาธารณสุข	45.9
3	ปัญหาการว่างงาน	39.6

ลำดับที่	ปัญหาเร่งด่วนที่กลุ่มตัวอย่างต้องการให้รัฐบาลแก้ไข	ร้อยละ
4	ปัญหาการจราจร	17.9
5	ปัญหาความเดือดร้อนของคนจน	14.2
6	ปัญหาด้อยคุณภาพทางการศึกษา	12.3
7	ปัญหาการทุจริตคอร์รัปชัน	11.9
8	ปัญหาอื่นๆ เช่น อาชญากรรม ภัยธรรมชาติ ปัญหาชายแดน ภัยธรรมชาติ	38.4
	รวมทั้งสิ้น	100.0

บทสรุปผลการสำรวจ

คนกรุงเทพฯ ส่วนใหญ่หรือร้อยละ 62.7 ให้การยอมรับภาพลักษณ์ของคณะรัฐมนตรีชุดใหม่โดยภาพรวมภายใต้การนำพ.ต.ท.ดร.ทักษิณ ชินวัตร โดยที่คนกรุงเทพฯ ประมาณ 1 ใน 3 หรือร้อยละ 34.6 ให้เวลารัฐบาลพิสูจน์ผลงานอยู่ในระหว่าง 1-2 ปี ซึ่งปัญหาที่คนกรุงเทพฯ ส่วนใหญ่หรือร้อยละ 67.7 ต้องการให้รัฐบาลชุดใหม่เร่งแก้ไขปัญหาเศรษฐกิจมาเป็นอันดับแรก ในขณะที่ปัญหาเสพติดเป็นปัญหาเร่งด่วนอันดับรองลงมา

ประเด็นที่น่าสนใจคือ คนกรุงเทพฯ ส่วนใหญ่หรือร้อยละ 72.6 เชื่อมมั่นในตัวนายกรัฐมนตรีคนใหม่ พ.ต.ท.ดร.ทักษิณ ชินวัตร ท่ามกลางข่าวสารที่ปรากฏต่อสายตาประชาชนในเรื่องการขู่ลความผิดกรณีปกปิดหุ้นโดย ป.ป.ช. และการรับพิจารณาคดีดังกล่าวโดยศาลรัฐธรรมนูญ

ในขณะที่ คนกรุงเทพฯ เพียงร้อยละ 24.2 เท่านั้นที่ให้ความเชื่อมั่นต่อนายท.ชลิบทอง รัฐมนตรีช่วยกระทรวงเกษตรฯ

สำนักวิจัยเอแบคโพลล์ โทร.719-1549-50

ขอเชิญแวะชมผลสำรวจภาคสนามทางการเมือง เศรษฐกิจ และสังคม ได้ที่ www.abacpoll.com

โพล ผู้ว่า กทม.
(จำนวน 3 แผ่น)

สวนดุสิตโพล

ฝ่ายข่าวการเมือง
จาก ผศ.สุชุม เฉลยทรัพย์
โทร.668-9342 ต่อ 1124

อยากได้ใคร? เป็น "ผู้ว่า กทม."

สถานภาพกลุ่มตัวอย่าง จำนวน 3,557 คน สัมภาษณ์กระจายทุกเขตของกรุงเทพมหานคร เฉพาะผู้มีสิทธิ์ลงคะแนนเท่านั้น ระหว่างวันที่ 1-23 มิถุนายน 2543

		จำนวน(คน)	ร้อยละ
เพศ	ชาย	1,478	41.55
	หญิง	2,079	58.45
อายุ	18-20 ปี	827	23.25
	21-30 ปี	1,165	32.75
	31-40 ปี	719	20.21
	41-50 ปี	538	15.13
	สูงกว่า 50 ปี	257	7.23
	ไม่ระบุอายุ	51	1.43
การศึกษา	ต่ำกว่ามัธยมศึกษา	259	7.56
	มัธยมศึกษา	859	24.15
	ปวช.,ปวส.	562	15.80
	ปริญญาตรี	1,416	39.81
	สูงกว่าปริญญาตรี	129	3.63
	ไม่ระบุการศึกษา	322	9.05
อาชีพ	พนักงานบริษัท/ธนาคาร	359	10.09
	นักธุรกิจ/ค้าขาย	592	16.64
	รับราชการ/รัฐวิสาหกิจ	443	12.45
	รับจ้าง	377	10.60
	แม่บ้าน	252	7.08

นักเรียน/นักศึกษา	1,176	33.06
ว่างงาน	164	4.61
อื่นๆ	38	1.07
ไม่ระบุอาชีพ	156	4.39

การตัดสินใจเลือกผู้ว่า กทม. “ภาพรวม”

ลำดับที่	ชื่อผู้สมัคร	พรรค	ร้อยละ
1	นายสมัคร สุนทรเวช	ประชากรไทย	38.66
2	นางสุดารัตน์ เกตุวาพันธุ์	ไทยรักไทย	24.01
3	นางปวีณา หงสกุล	ชาติพัฒนา	15.46
4	นายธวัชชัย สัจจกุล	ประชาธิปไตย	13.83
5	คุณหญิงกัลยา โสภณพนิช	อิสระ	4.25
6	พ.อ.วินัย สมพงษ์	อิสระ	1.18
7	พ.อ.(พิเศษ)ประจักษ์ สว่างจิตร์	อิสระ	0.87

การตัดสินใจเลือกผู้ว่า กทม. “ตามเพศ”

ลำดับที่	ชื่อผู้สมัคร	ชาย	หญิง
1	นายสมัคร สุนทรเวช	42.69	35.79
2	นางสุดารัตน์ เกตุวาพันธุ์	22.40	25.16
3	นางปวีณา หงสกุล	11.37	18.37
4	นายธวัชชัย สัจจกุล	15.63	12.55
5	คุณหญิงกัลยา โสภณพนิช	3.65	4.67
6	พ.อ.วินัย สมพงษ์	1.35	1.06
7	พ.อ.(พิเศษ)ประจักษ์ สว่างจิตร์	1.01	0.77

การตัดสินใจเลือกผู้ว่า กทม. “ตามอายุ”

ลำดับที่	ชื่อผู้สมัคร	18-20 ปี	21-30 ปี	31-40 ปี	41-50 ปี	สูงกว่า 50 ปี
1	นายสมัคร สุนทรเวช	31.56	31.93	44.65	48.14	53.70
2	นางสุดารัตน์ เกตุวาพันธุ์	29.14	26.61	20.72	18.77	15.95
3	นางปวีณา หงสกุล	18.26	17.68	16.13	10.22	6.61

ลำดับที่	ชื่อผู้สมัคร	18-20 ปี	21-30 ปี	31-40 ปี	41-50 ปี	สูงกว่า 50 ปี
4	นายธวัชชัย สัจจกุล	15.60	16.31	10.15	12.64	10.89
5	คุณหญิงกัลยา ไสภณพนิต	1.93	2.83	5.70	7.43	7.00
6	พ.อ.วินัย สมพงษ์	0.73	0.94	0.97	1.67	3.11
7	พ.อ.(พิเศษ)ประจักษ์ สว่างจิตร์	0.48	1.20	0.56	0.56	2.33

การตัดสินใจเลือกผู้ว่า กทม. "ตามการศึกษา"

ลำดับที่	ชื่อผู้สมัคร	ต่ำกว่ามัธยม ศึกษา	มัธยม ศึกษา	ปวช.,ปวส.	ปริญญาตรี	สูงกว่า ปริญญาตรี
1	นายสมัคร สุนทรเวช	45.35	36.90	38.26	38.91	44.19
2	นางสุดารัตน์ เกตุราพันธ์	17.10	24.21	23.31	25.56	20.16
3	นางปวีณา หงสกุล	16.36	17.46	15.48	13.36	7.75
4	นายธวัชชัย สัจจกุล	12.27	14.67	14.41	13.84	13.95
5	คุณหญิงกัลยา ไสภณพนิต	5.58	3.03	4.80	3.81	9.30
6	พ.อ.วินัย สมพงษ์	2.23	0.70	0.89	1.41	3.10
7	พ.อ.(พิเศษ)ประจักษ์ สว่างจิตร์	0.74	0.70	1.42	0.92	-

การตัดสินใจเลือกผู้ว่า กทม. "ตามเหตุผลที่เลือก"

ลำดับที่	ชื่อผู้สมัคร	เหตุผลที่เลือก
1	นายสมัคร สุนทรเวช	พูดจริงทำจริง/กล้าพูดกล้าทำ,มีประสบการณ์,นโยบายและหลักการดี
2	นางสุดารัตน์ เกตุราพันธ์	เป็นผู้หญิงเก่งมีความสามารถ,มีนโยบายที่น่าสนใจ,ชื่นชมในผลงาน/มีผลงาน
3	นางปวีณา หงสกุล	ช่วยเหลือสังคม/ปกป้องสิทธิสตรีและเด็ก,เป็นผู้หญิงเก่งมีความสามารถ,มีนโยบายดี
4	นายธวัชชัย สัจจกุล	มีคุณสมบัติและมีความพร้อมที่จะทำงาน,มีนโยบายอุดมการณ์ดี,น่าจะพัฒนากีฬาของไทยให้ได้ดีขึ้น
5	คุณหญิงกัลยา ไสภณพนิต	นโยบายดี,เป็นคนเก่ง มีความรู้ความสามารถ
6	พ.อ.วินัย สมพงษ์	นโยบายดี,มีผลงานดี,อยากได้คนใหม่บ้าง
7	พ.อ.(พิเศษ)ประจักษ์ สว่างจิตร์	นโยบายดี,อยากให้คนใหม่เข้ามาบ้าง,ผลงานที่ผ่านมาดี

โพล อุดมศึกษา
(จำนวน 1 แผ่น)

สวนดุสิตโพล

ฝ่ายข่าวการเมือง
จาก ผศ.สุชุม เฉลยทรัพย์
โทร.668-9342 ต่อ 1124

"อุดมศึกษา" ในฝันของ "นักเรียนที่ต้องการเรียน"

"เมษายน เดือนของการหาสถานที่เรียน" โดยเฉพาะนักเรียนที่ต้องการเรียนต่อระดับอุดมศึกษา ซึ่งสร้างความลำบากใจทั้งตัวผู้ปกครองและนักเรียนเอง เพราะ ต่างก็จะหาสถานศึกษาที่ถูกใจตนเองและบุตรหลาน "สวนดุสิตโพล" สถาบันราชภัฏสวนดุสิต ได้สำรวจความคิดเห็นของนักเรียนที่ต้องการเรียนระดับอุดมศึกษาทั้งในกรุงเทพฯ และจังหวัดใหญ่ๆ ที่เป็นตัวแทนภาคคือ เชียงใหม่ พิษณุโลก นครสวรรค์ นครราชสีมา ขอนแก่น อุบลราชธานี และสงขลา เกี่ยวกับ "อุดมศึกษา" ในฝันของตนเอง โดยสอบถาม จำนวน 2,306 คน (ชาย 1,008 คน 4.71% หญิง 1,298 คน 56.29%) ระหว่างวันที่ 1-21 เมษายน 2543 สรุปผลได้ ดังนี้

1."สถาบันอุดมศึกษา" ในฝันของนักเรียน

อันดับ 1 ได้มาตรฐาน/มีชื่อเสียง	27.41%
อันดับ 2 มีอิสระในการเรียน/กฎระเบียบน้อย/ไม่เคร่งครัด	25.07%
อันดับ 3 มีอุปกรณ์เทคโนโลยีที่ทันสมัย	21.90%
อันดับ 4 สภาพแวดล้อมดี	13.83%
อันดับ 5 มีคณาจารย์ที่มีศักยภาพสูง	10.62%
* อื่นๆ เช่น มีระบบการเรียน การสอนที่มีคุณภาพ,ปลอดภัยเสถียร	1.17%

2."คณาจารย์อุดมศึกษา" ในฝันของนักเรียน

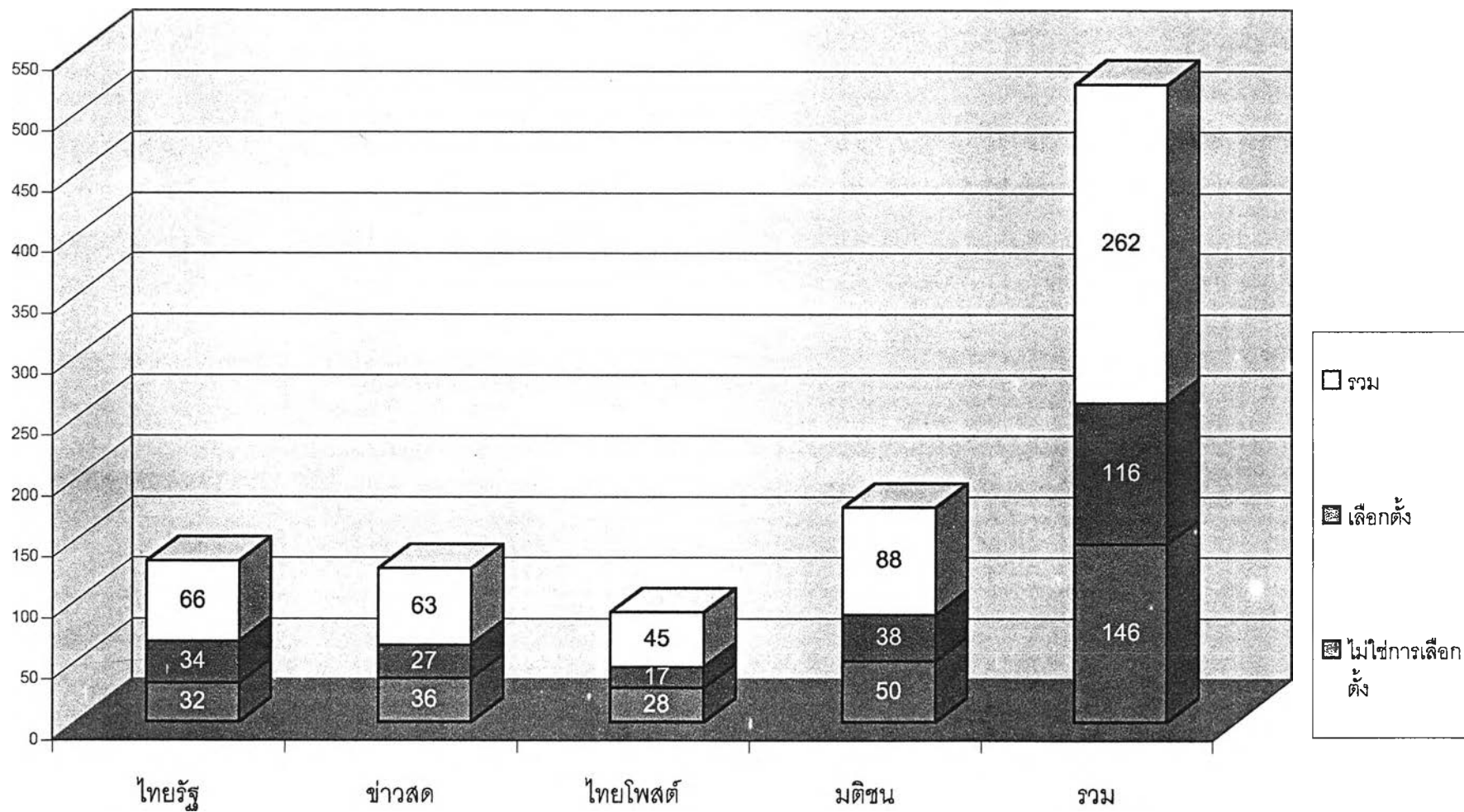
อันดับ 1 เป็นที่ปรึกษา/ยอมรับฟังความคิดเห็น	32.96%
อันดับ 2 มีความยุติธรรม	26.50%
อันดับ 3 มีคุณภาพ/ศักยภาพในการถ่ายทอดความรู้	17.39%
อันดับ 4 เอาใจใส่/ดูแล/มีความเข้าใจผู้เรียน	12.75%
อันดับ 5 สอนเก่ง/มีการเตรียมพร้อมในการสอน	8.37%
* อื่นๆ เช่น บุคลิกดี มีความรู้กว้างขวาง	2.03%

3."หลักสูตร/รายวิชาอุดมศึกษา" ในฝันของนักเรียน	
อันดับ 1 สร้างงาน/มีงานทำ/ตลาดแรงงานต้องการ	53.95%
อันดับ 2 มีความทันสมัย/ทันเหตุการณ์	17.87%
อันดับ 3 ช่วยพัฒนาความสามารถของผู้เรียน	15.05%
อันดับ 4 ช่วยพัฒนาสังคม/ประเทศชาติ	6.33%
อันดับ 5 สร้างทักษะ/ความชำนาญ/ความมีเหตุผลให้แก่ผู้เรียน	5.33%
* อื่นๆ เช่น ความคิดที่เป็นระบบ,พัฒนาจิตใจ	1.47%

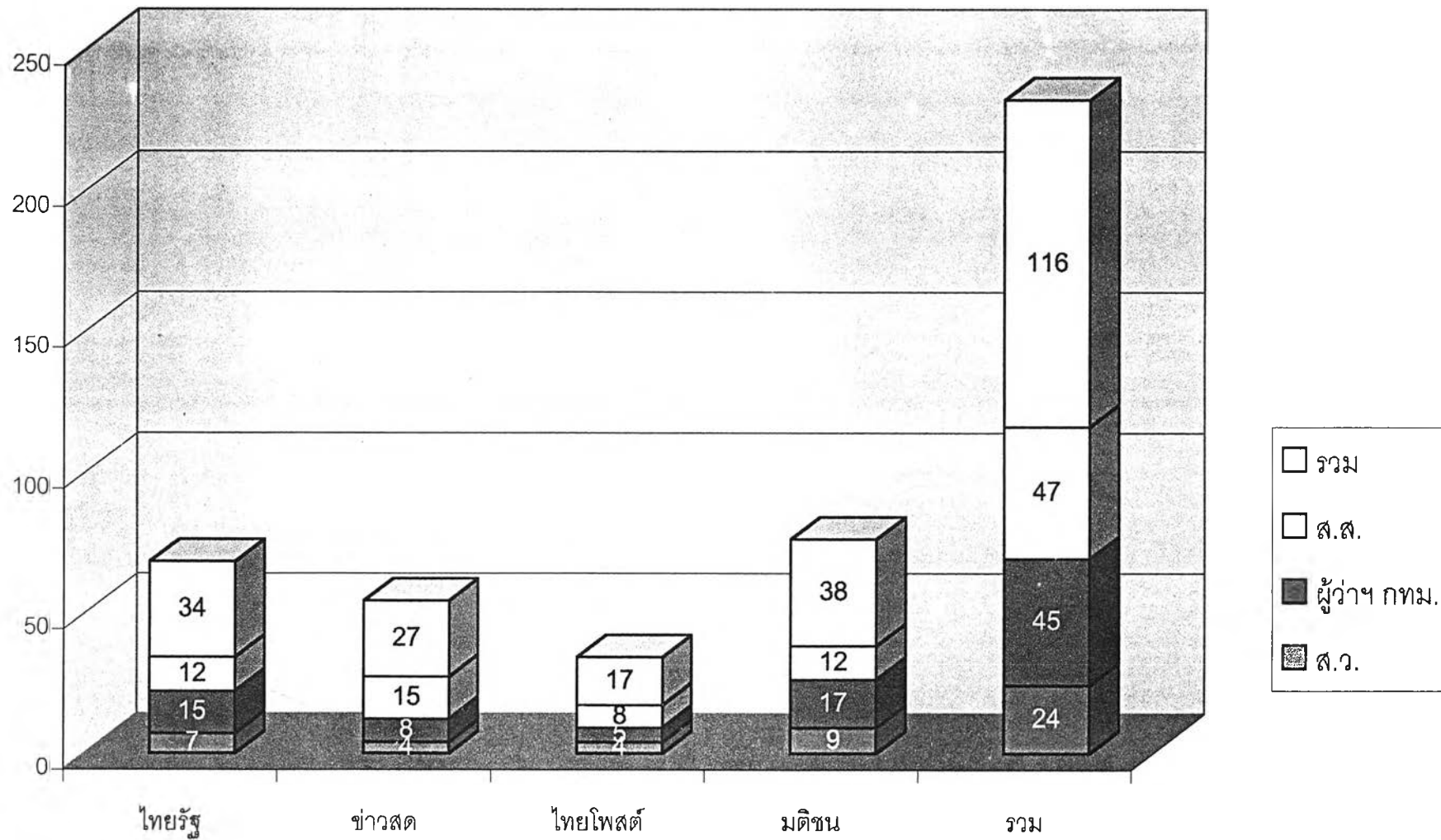
ภาคผนวก ง

แผนภูมิ

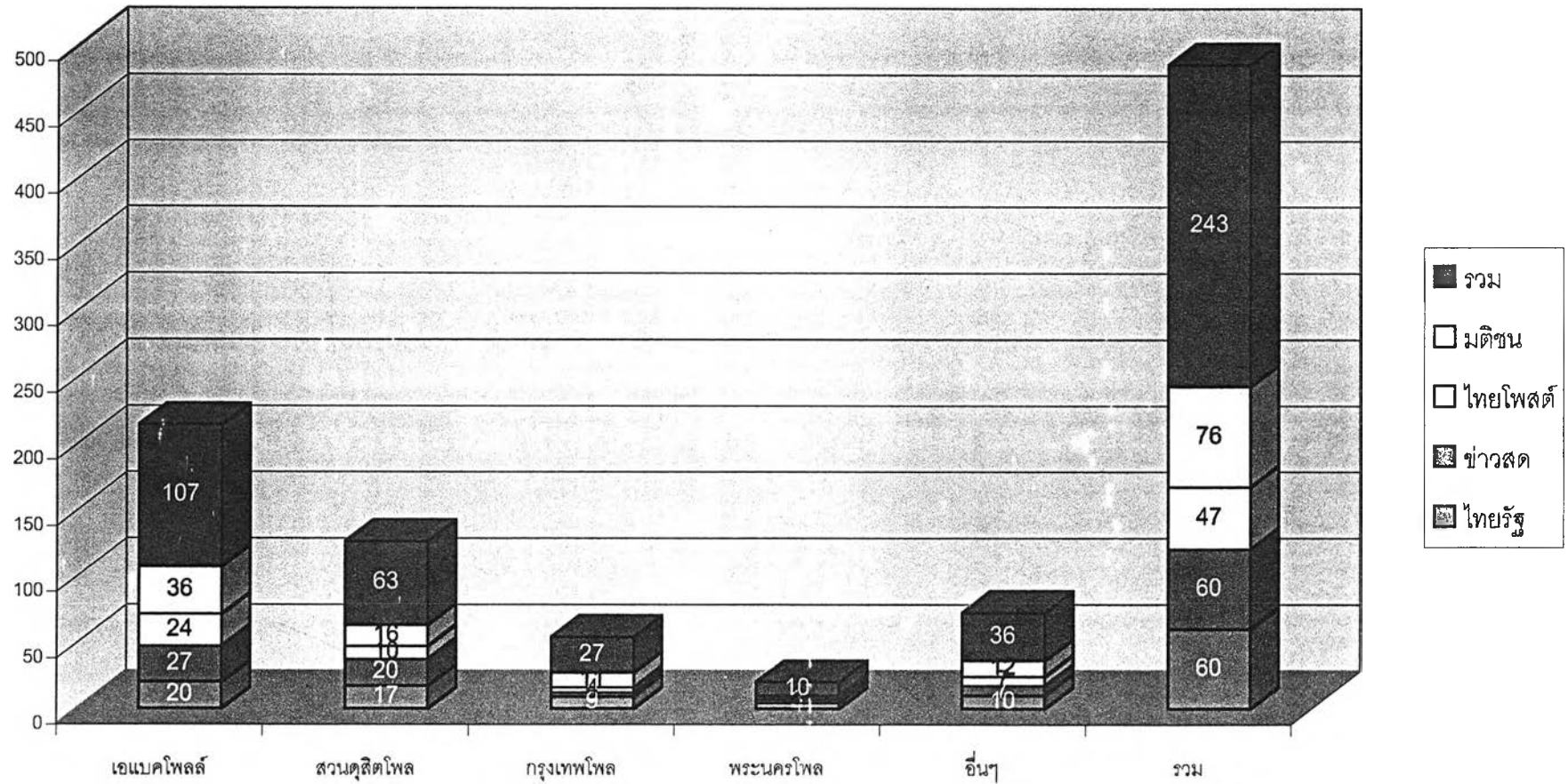
แสดงปริมาณประเด็นปัญหาที่นำผลการสำรวจโพลมาประกอบในการนำเสนอเนื้อหา
และแสดงปริมาณการนำเสนอการสำรวจโพลในหนังสือพิมพ์รายวัน 4 ชื่อฉบับ



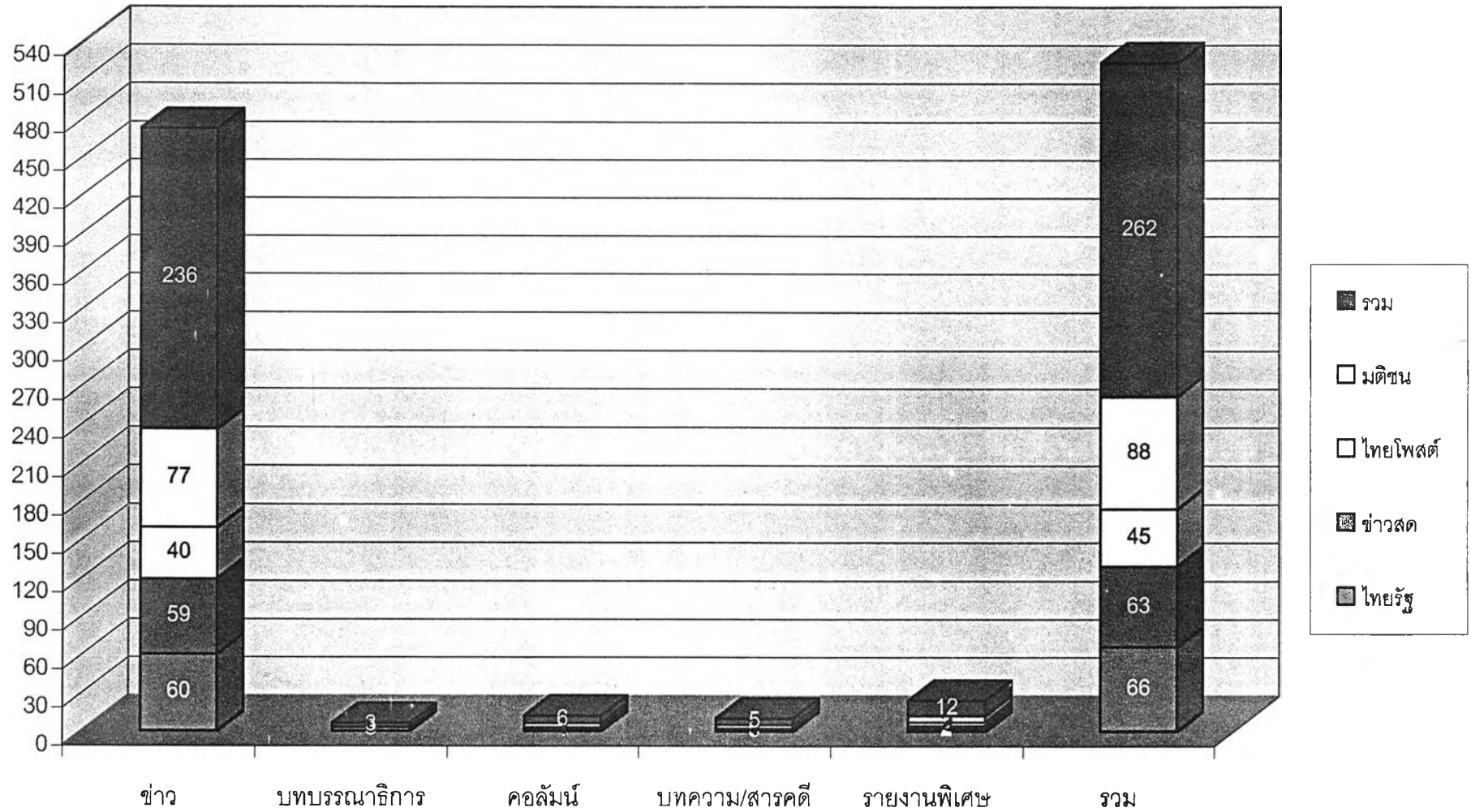
แสดงปริมาณประเด็นการเลือกตั้ง ของหนังสือพิมพ์รายวัน 4 ชื่อฉบับ



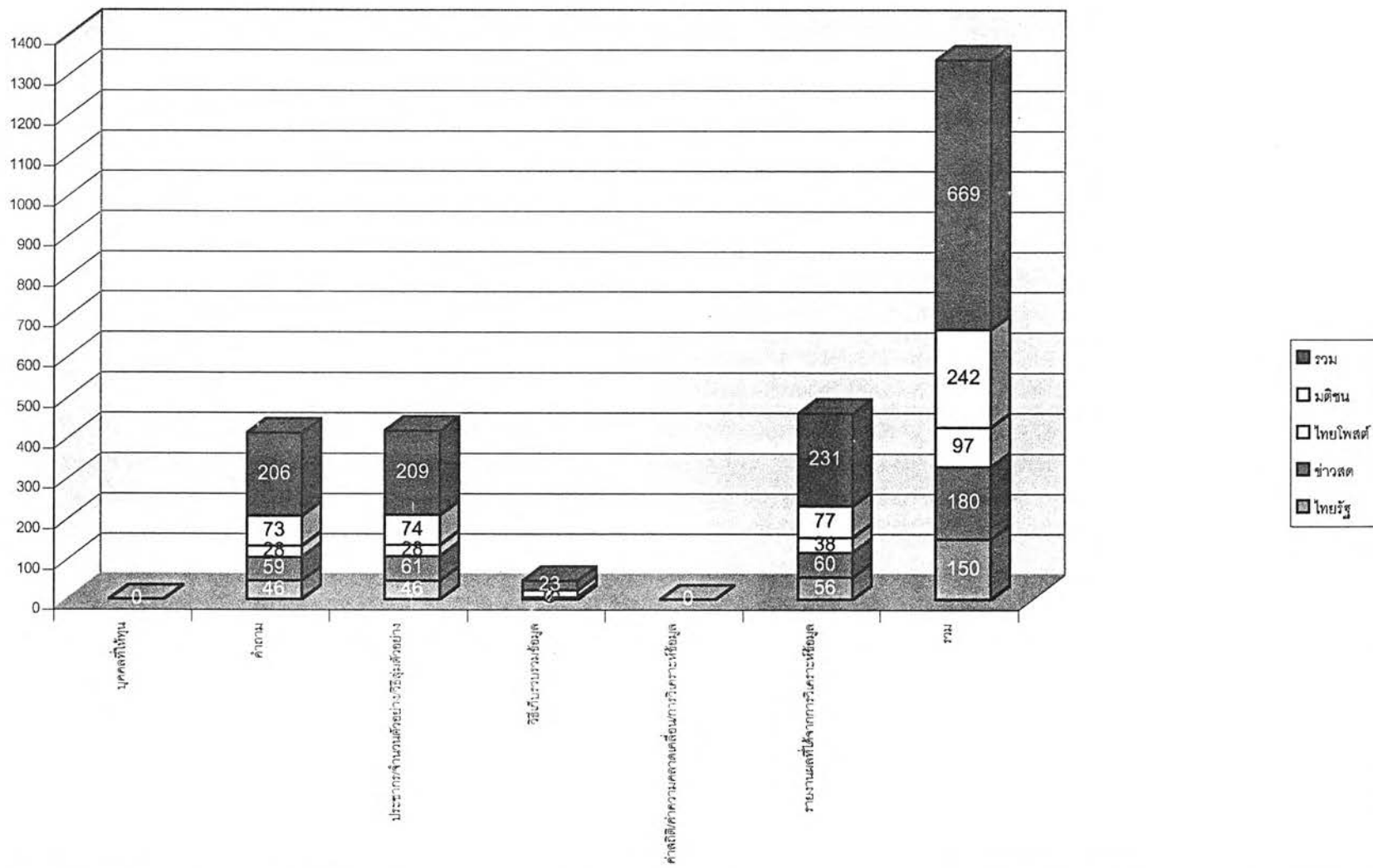
แสดงปริมาณสำนักโพลที่หนังสือพิมพ์นำผลการสำรวจโพลมาประกอบ
ในการนำเสนอเนื้อหา(รวมประเด็นที่ไม่ใช่การเลือกตั้ง และประเด็นการเลือกตั้ง)



แสดงปริมาณรูปแบบการนำเสนอเนื้อหาการสำรวจโพลในหนังสือพิมพ์รายวัน 4 ชื่อฉบับ



แสดงปริมาณเนื้อหาที่มีความสมบูรณ์ตามหลักการสำรวจประชามติ ของหนังสือพิมพ์รายวัน 4 ชื่อฉบับ



ประวัติผู้เขียนวิทยานิพนธ์

นางสาวรพีวรรณ กลยณี เกิดเมื่อวันที่ 4 ตุลาคม พ.ศ. 2515 ที่จังหวัดกรุงเทพฯ สำเร็จการศึกษาระดับปริญญาบัณฑิต วิชาเอกการประชาสัมพันธ์ คณะนิเทศศาสตร์ มหาวิทยาลัยรังสิต เมื่อปีการศึกษา 2536 เข้าศึกษาต่อในหลักสูตรนิเทศศาสตรมหาบัณฑิต ที่จุฬาลงกรณ์มหาวิทยาลัย เมื่อ พ.ศ. 2542

