

### บทที่ 3

### พื้นที่ศึกษา

เพื่อความเข้าใจการวิเคราะห์ในบทต่อไป บทนี้จะกล่าวถึงพื้นที่ศึกษาโดยสังเขป ซึ่งแบ่งเป็นสองส่วนคือ 1)พื้นที่โดยรอบของชุมชนบางกระดี่ซึ่งส่วนใหญ่จะเป็นข้อมูลทุติยภูมิราย แขวง เพื่อให้ทราบถึงภาพรวมในระดับมหภาคของพื้นที่ทั้งสภาพในปัจจุบันและความเปลี่ยนแปลง ตลอดช่วงระยะเวลาที่ผ่านมา 2)พื้นที่ของชุมชนบางกระดี่ซึ่งมีทั้งข้อมูลทางกายภาพจากการสำรวจและสัมภาษณ์ ซึ่งจะนำไปใช้วิเคราะห์รูปแบบการตั้งถิ่นฐานในบทที่ 4 สำหรับลักษณะทาง กายภาพของชุมชนจะแสดงไว้โดยละเอียดในบทที่ 4

#### พื้นที่โดยรอบชุมชน

##### 1. อาณาเขต และ ที่ตั้ง

พื้นที่ศึกษาตั้งอยู่ใน แขวงแสมดำ เขตบางขุนเทียน เขตพื้นที่ชานเมืองด้านตะวันตกของ กรุงเทพมหานคร ซึ่งมีอัตราการขยายตัวของพื้นที่เมืองอย่างรวดเร็ว และก่อให้เกิดการเปลี่ยนแปลงโครงสร้างทางเศรษฐกิจและสังคมของพื้นที่ จากเดิมที่เน้นหนักในสาขาปฐมนิคม มาเป็นสาขา ทุติยภูมิ และตติยภูมิ

เดิมทีนั้นเขตบางขุนเทียนประกอบไปด้วย 7 แขวงได้แก่ แขวงบางค้อ แขวงจอมทอง แขวง บางขุนเทียน แขวงบางบอน แขวงท่าข้าม แขวงบางมด และแขวงแสมดำ ดังนั้นข้อมูลประชากร หรือข้อมูลพื้นฐานอื่นๆของเขตบางขุนเทียนจึงนับรวมแขวงดังกล่าวไว้ด้วย ต่อมาหลังจาก ปี 2531 กรุงเทพมหานครได้แยกเขตจอมทองออกไปโดยประกอบด้วย 4 แขวงได้แก่ แขวงบางค้อ แขวง จอมทอง แขวงบางขุนเทียน แขวงบางมด และเขตบางขุนเทียนจึงประกอบไปด้วย แขวงบางบอน แขวงท่าข้าม และแขวงแสมดำ และเมื่อปี 2541 แขวงบางบอนได้แยกออกมาอยู่กับเขตบางบอน ในปัจจุบันเขตบางขุนเทียนจึงประกอบด้วยแขวง แสมดำและแขวงท่าข้าม ซึ่งทางกรุงเทพมหานคร เพิ่งประกาศขอบเขตที่ชัดเจนเมื่อ 2540 ซึ่งวิทยานิพนธ์นี้ได้ใช้ขอบเขตพื้นที่ดังกล่าวเป็นกรอบใน การวิเคราะห์เรื่องปัจจัยภายนอกที่ส่งผลต่อชุมชนบางกระดี่ แขวงแสมดำมีเนื้อที่ประมาณ 47.11 ตารางกิโลเมตรมีรายละเอียดของพื้นที่แขวงแสมดำดังนี้

แนวเขตติดต่อ

ทิศเหนือ	ติดต่อกับ แขวงบางบอน เขตบางบอน
ทิศตะวันออก	ติดต่อกับ แขวงบางขุนเทียน เขตจอมทอง
ทิศใต้	ติดต่อกับ แขวงท่าข้าม เขตบางขุนเทียน
ทิศตะวันตก	ติดต่อกับ อำเภอเมือง จังหวัดสมุทรสาคร

แนวเขตปกครองของแขวงแสมดำ

**ทิศเหนือ** เริ่มต้นจากจุดบรรจบระหว่างแนวแบ่งเขตการปกครองระหว่างกรุงเทพฯ กับอำเภอเมืองจังหวัดสมุทรสาคร กับเขตทางรถไฟสายวงเวียนใหญ่-มหาชัยด้านเหนือ ไปทางทิศตะวันออกตามแนวเขตทางรถไฟสายวงเวียนใหญ่-มหาชัย ด้านเหนือบรรจบคลองวัดสิงห์ฝั่งตะวันออก

**ทิศตะวันออก** เริ่มต้นจากจุดบรรจบระหว่างเขตทางรถไฟสายวงเวียนใหญ่-มหาชัยด้านเหนือ กับคลองวัดสิงห์ฝั่งตะวันออกบรรจบคลองสนามชัยฝั่งตะวันออก ไปทางทิศใต้ตามแนวคลองสนามชัยฝั่งตะวันออกบรรจบกับแนวคลองข้างวัดก๊กฝั่งเหนือ

**ทิศใต้** เริ่มต้นจากจุดบรรจบระหว่างคลองสนามชัยฝั่งตะวันออก กับแนวคลองข้างวัดก๊กฝั่งเหนือ ไปทางทิศใต้ตามแนวคลองสนามชัยฝั่งตะวันตกถึงบริเวณบรรจบกับคลองหัวกระบือ ไปทางทิศตะวันตกตามแนวคลองสนามชัยฝั่งเหนือ ไปทางทิศตะวันตกเฉียงใต้ตามแนวคลองพระยาไชยยศสมบัติฝั่งเหนือบรรจบลำตาเถรฝั่งเหนือ ไปทางทิศตะวันตกตามแนวลำรางตาเถรฝั่งเหนือ บรรจบกึ่งกลางคลองแสมดำได้

**ทิศตะวันตก** เริ่มต้นจากจุดบรรจบระหว่างลำรางตาเถรฝั่งเหนือ กับกึ่งกลางคลองแสมดำได้บรรจบกึ่งกลางคลองแสมดำเหนือ จนถึงจุดสิ้นสุดคลองแสมดำเหนือ ไปทางทิศเหนือตามแนวแบ่งเขตการปกครองระหว่างกรุงเทพมหานคร กับจังหวัดสมุทรสาคร จนถึงแนวแบ่งเขตการปกครองระหว่างกรุงเทพมหานคร กับจังหวัดสมุทรสาคร บริเวณแนวเขตทางรถไฟสายวงเวียนใหญ่-มหาชัยทางด้านเหนือ<sup>47</sup>

## 2. ประชากร

การขยายตัวของเมืองโดยเฉพาะการเพิ่มขึ้นของที่พักอาศัยและโรงงานอุตสาหกรรมในเขตบางขุนเทียน รวมถึงการเปลี่ยนแปลงโครงสร้างทางเศรษฐกิจของเขต จากภาคเกษตรกรรมมาสู่ภาคอุตสาหกรรม และการค้าบริการ ทำให้มีการขยายตัวของประชากรในพื้นที่เพิ่มมากขึ้นไปด้วย การวิเคราะห์โครงสร้างประชากรและการคาดการณ์แนวโน้มประชากรในอนาคต จะช่วยให้สามารถจัดเตรียมแผนการใช้ที่ดินและโครงสร้างพื้นฐานในอนาคตสำหรับเขต ได้อย่างเหมาะสมและมีประสิทธิภาพ

ในปีพ.ศ. 2542 เขตบางขุนเทียนมีประชากรตามทะเบียนราษฎร 10,5616 คนส่วนใหญ่อยู่ในแขวงแสมดำ (ร้อยละ 71.27) ซึ่งเป็นเขตที่มีระดับความเจริญสูงกว่า แขวงแสมดำมีประชากรทั้งสิ้น 75,270 คน คิดเป็นความหนาแน่นประชากรเท่ากับ 2,092 คนต่อตารางกิโลเมตร ซึ่งนับว่ามีความหนาแน่นน้อยเมื่อเทียบกับพื้นที่อื่นๆของกรุงเทพมหานครอาจเพราะในเขตบางขุนเทียนยังคงพื้นที่เกษตรกรรมไว้มากและยังอยู่ในระยะเริ่มต้นของการเป็นเมือง โดยมีจำนวนบ้านทั้งสิ้น 25,300 หลังคาเรือน

ตาราง 3.1. แสดงจำนวน ประชากร พื้นที่ ความหนาแน่น และจำนวนบ้าน ในเขตบางขุนเทียนใน ปีพ.ศ. 2542

แขวง	พื้นที่ (ตร.กม.)	ประชากร (คน)	ความหนาแน่น (คน:ตร.กม.)	จำนวนบ้าน (หลัง)
แสมดำ	38.562	75,270	2,092	25,300
ท่าข้าม	15.634	30,346	358	14,600
เขตบางขุนเทียน	12.687	10,5616	875	39,900

ที่มา : สำนักบริหารการทะเบียน กรมการปกครอง กระทรวงมหาดไทย

การแบ่งเขตปกครองของกรุงเทพมหานครเป็น 50 เขตในปีพ.ศ. 2540 ทำให้เขตบางขุนเทียน ลดพื้นที่ลงเหลือเพียง 2 แขวงคือ แขวงแสมดำ และ แขวงท่าข้าม ซึ่งทำให้ข้อมูลเชิงปริมาณในระดับเขตก่อนและหลังปี พ.ศ. 2540 ไม่สามารถนำมาเปรียบเทียบกันได้ แต่จากข้อมูลความเปลี่ยนแปลงของประชากรในช่วงระหว่างปี พ.ศ. 2531 -2542 พบว่า แขวงแสมดำ มีการเพิ่มขึ้นของทั้งจำนวนประชากรและจำนวนบ้านในอัตราที่สูงอย่างต่อเนื่อง โดยเมื่อพิจารณาแล้วพบว่า สาเหตุหลักของจำนวนประชากรที่เพิ่มมากขึ้นในเขตบางขุนเทียนมาจากการโยกย้ายเข้ามาในพื้นที่จากประชากรในเขตอื่น ที่มีส่วนต่างของการย้ายเข้ามามากกว่าการย้ายออกตลอดมานับจากช่วงปีแรกที่ได้เก็บรวบรวมข้อมูล

ตาราง 3.2. แสดงการเปลี่ยนแปลงจำนวนประชากร ของเขตบางขุนเทียนและแขวงแสมดำ(คน)

ปีพ.ศ.	2531	2534	2537	2538	2542
เขตบางขุนเทียน	118,609	130,546	139,096	147,646	105,616
แขวงแสมดำ	53,218	54,522	60,780	63,683	75,270

ที่มา : สำนักบริหารการทะเบียน กรมการปกครอง กระทรวงมหาดไทย

ตาราง 3.3. แสดงการเปลี่ยนแปลงจำนวนบ้าน (หลัง)

ปีพ.ศ.	2531	2534	2537	2538	2542
เขตบางขุนเทียน	23,269	35,363	55,160	61,075	36,481
แขวงแสมดำ	10,275	NA	18,690	20,977	25,107

ที่มา : สำนักบริหารการทะเบียน กรมการปกครอง กระทรวงมหาดไทย

ตาราง 3.4. แสดงการย้ายเข้า-ออกของประชากร ของเขตบางขุนเทียน(คน)

ปีพ.ศ.	2534		2536		2537		2538	
	เข้า	ออก	เข้า	ออก	เข้า	ออก	เข้า	ออก
เขตบางขุนเทียน	12,808	6,936	15,981	7,362	17,374	6,342	17,210	8,118

ที่มา : สำนักบริหารการทะเบียน กรมการปกครอง กระทรวงมหาดไทย

ตาราง 3.5. แสดงการย้ายเข้า-ออกของประชากร ของเขตบางขุนเทียน(คน) (ต่อ)

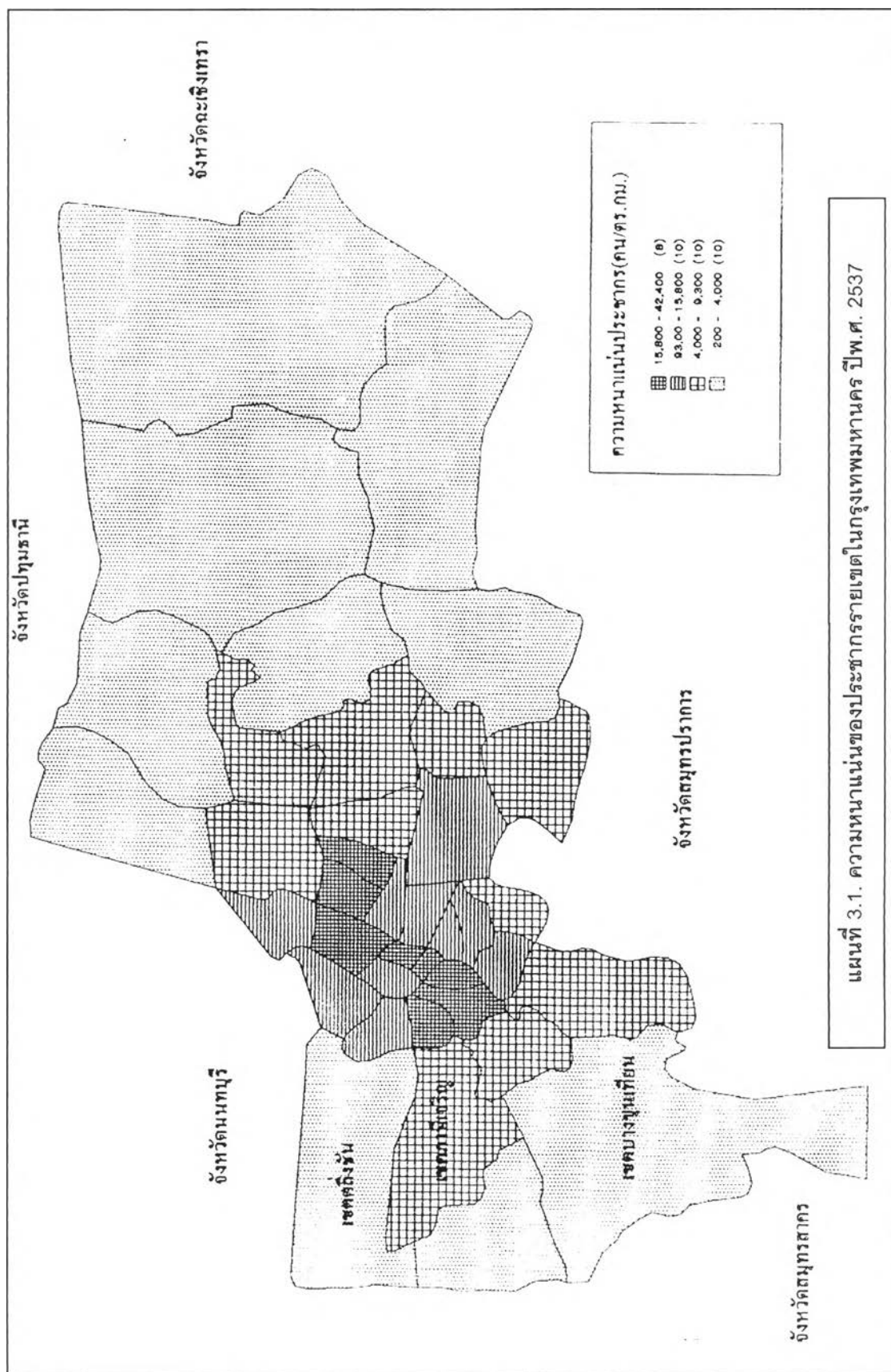
ปีพ.ศ.	2540		2541		2542	
	เข้า	ออก	เข้า	ออก	เข้า	ออก
เขตบางขุนเทียน	17,225	8,642	10,767	6,300	9,651	5,598

ที่มา : สำนักบริหารการทะเบียน กรมการปกครอง กระทรวงมหาดไทย

### 3. โครงสร้างทางเศรษฐกิจ

จากข้อมูลในปี 2537 พบว่ากรุงเทพมหานคร มีประชากร 5,584,308 คน และ มีการจ้างงาน 2,823,514 คน หรือคิดเป็นสัดส่วนของลูกจ้างต่อประชากรเท่ากับ 0.51:1 ในขณะที่ เขตบางขุนเทียน มีประชากร 139,096 คน เป็นลูกจ้าง 89,781 คน และสัดส่วน ลูกจ้างต่อประชากรเท่ากับ 0.65:1 จัดอยู่ในระดับปานกลาง ถึงแม้จะอยู่ในเขตชานเมือง แต่น่าจะเป็นเพราะเขตเป็นที่ตั้งของโรงงานอุตสาหกรรมจำนวนมากถึง 3,053 แห่ง จึงทำให้เกิดการจ้างงานขึ้นภายในพื้นที่<sup>4E</sup>

สภาพทั่วไปของเขตบางขุนเทียนประกอบด้วยคลองหลายสาย ส่วนมากเป็นคลองที่เกิดขึ้นตั้งแต่ในอดีตเพื่อใช้ในการคมนาคมขนส่ง และ เกษตรกรรม ซึ่งในปัจจุบันก็ยังคงมีความสัมพันธ์กับการประกอบอาชีพเกษตรกรรมของประชาชนในพื้นที่ โดยเฉพาะเขตบางขุนเทียนเป็นเขตเดี่ยวของกรุงเทพมหานครที่มีพื้นที่ติดทะเล จึงมีการชุดบ่อเลี้ยงปลาในพื้นที่ตอนล่างของเขต อย่างไรก็ตามในปัจจุบันการประกอบอาชีพของประชาชนในเขตบางขุนเทียนได้เปลี่ยนแปลงไป มีการประกอบอาชีพในด้านพาณิชยกรรมมากขึ้น และที่สำคัญได้แก่การจ้างงานในโรงงาน





อุตสาหกรรม ที่มีสถานประกอบการเกิดขึ้นเป็นจำนวนมากกิจกรรมที่สำคัญได้แก่ การผลิตชิ้นส่วนรถยนต์ และ ผลิตภัณฑ์โลหะ

### 3.1. เกษตรกรรม

เขตบางขุนเทียนยังมีพื้นที่เกษตรกรรมเหลืออยู่ค่อนข้างมาก โดยเฉพาะในแขวงบางบอนและแขวงท่าข้าม แต่จากสภาพการขยายตัวอย่างรวดเร็วของพื้นที่เมือง เพื่อรองรับประชากรที่เพิ่มขึ้น ประกอบกับการขยายตัวของโรงงานอุตสาหกรรมอย่างต่อเนื่อง ในพื้นที่ทำให้ พื้นที่เกษตรกรรมของเขตบางขุนเทียนลดน้อยลงเรื่อยๆ จากตารางแสดงการเปลี่ยนแปลงพื้นที่เกษตรกรรมเป็นรายแขวงในระหว่างปี พ.ศ. 2534-2538 พบว่าในปี 2534 นั้น เขตบางขุนเทียนมีพื้นที่เกษตรกรรมถึง 40,693 ไร่ และลดจำนวนลงอย่างรวดเร็วเหลือเพียง 21,016 ไร่ในปี 2538 คิดเป็นพื้นที่ที่ลดลงถึง 19,677 ไร่หรือ ร้อยละ 48.35 โดยแขวงแสมดำนั้น แม้จะจัดว่ามีพื้นที่เกษตรกรรมน้อยที่สุด คือ 5,633 ไร่ แต่ในปีพ.ศ. 2538 คงเหลือพื้นที่เกษตรกรรมเพียง 2,063 ไร่เท่านั้น หรือคิดเป็นเพียงร้อยละ 36.62 ของปี 2534<sup>49</sup>

ตาราง 3.6. แสดงการเปลี่ยนแปลงพื้นที่เกษตรกรรมในเขตบางขุนเทียนระหว่างปีพ.ศ. 2534-2538

แขวง	พื้นที่เกษตรกรรม(ไร่)					การเปลี่ยนแปลง 2534-2538		
	พ.ศ.2534	พ.ศ.2535	พ.ศ.2536	พ.ศ.2537	พ.ศ.2538	พื้นที่(ไร่)	%จากเดิม	%ทั้งหมด
บางบอน	11,672	8,050	5,324	2,449	3,815	-7,857	67.31	18.15
แสมดำ	5,633	3,478	2,896	1,507	2,063	-3,570	63.38	9.82
ท่าข้าม	23,388	23,388	23,388	14,797	15,138	-8,250	35.27	72.03
รวม	40,693	34,916	31,608	18,753	21,016	-19,677	48.35	100.00

ที่มา : สำนักงานพัฒนาชุมชน เขตบางขุนเทียน

เมื่อพิจารณาที่ประเภทของกิจกรรมการเกษตรที่เปลี่ยนแปลงในระหว่างปี พ.ศ. 2534-2538 ของเขตบางขุนเทียน พบว่าพื้นที่การประมงลดลงมากที่สุดคือ 9,919 ไร่รองลงมาได้แก่ การเพาะปลูกสวนผักผลไม้ ที่ลดลง 8,768 ไร่ การทำนาลดลง 2,551 ไร่ ส่วนพื้นที่เกษตรกรรมที่เพิ่มขึ้นได้แก่ พื้นที่การเพาะปลูกไม้ดอกไม้ประดับ ที่เพิ่มขึ้น 1,567 ไร่โดยส่วนใหญ่เพิ่มขึ้นในแขวงบางบอน ส่วนแขวงแสมดำที่เป็นที่ตั้งของพื้นที่ศึกษานั้น มีการลดลงของพื้นที่เพื่อการเกษตรในทุกประเภท และ มีการลดลงของ ครั้วเรือนที่ทำการเกษตรสูงถึงร้อยละ 81.63 คือจาก 800 ครั้วเรือนในปี พ.ศ. 2534 เหลือเพียง 107 ครั้วเรือนในปี พ.ศ. 2538 มากที่สุดจากทั้ง 3 แขวงในเขตบางขุนเทียน

ตาราง 3.7. แสดงการเปลี่ยนแปลงการใช้ที่ดินเพื่อเกษตรกรรมในเขตบางขุนเทียนระหว่างปีพ.ศ. 2534–2538

แขวง	ประเภทการใช้ที่ดินที่เปลี่ยนแปลง				
	การประมง	ทำสวนผักผลไม้	การปลูกสัตว์	ไม้ดอกไม้ประดับ	ทำนา
บางบอน	-2,349	-4,388	-4	1,435	-2,551
แสมดำ	-2,497	-936	-2	-135	-
ท่าข้าม	-5,073	-3,444	-	267	-
เขตบางขุนเทียน	-9,919	-8,768	-6	1,567	-2,551

ที่มา : สำนักงานพัฒนาชุมชน เขตบางขุนเทียน

ตาราง 3.8. แสดงการเปลี่ยนแปลงครัวเรือนเกษตรกรรมในเขตบางขุนเทียนระหว่างพ.ศ. 2534-2538

แขวง	ครัวเรือนเกษตรกรรม		การเปลี่ยนแปลง		
	พ.ศ.2534	พ.ศ.2538	ครัวเรือน	%จากเดิม	%จากทั้งหมด
บางบอน	650	334	-316	-48.62	26.16
แสมดำ	800	107	-693	-86.63	57.37
ท่าข้าม	926	727	-199	-21.49	16.47
เขตบางขุนเทียน	2,376	1,168	-1,208	-50.84	100.00

ที่มา : สำนักงานเขตบางขุนเทียน

### 3.2. พาณิชยกรรม

ในด้านพาณิชยกรรมของเขตบางขุนเทียนนั้น เมื่อพิจารณาในระดับแขวงในปีพ.ศ. 2538 พบว่า แขวงบางบอนมีสัดส่วนของการจดทะเบียนการค้าสูงที่สุดคือ 2,032 รายหรือร้อยละ 62.50 ของทั้งเขต รองลงมาได้แก่ แขวงแสมดำเท่ากับ 973 รายหรือร้อยละ 29.93 ของทั้งเขต ส่วนแขวงท่าข้ามมีการจดทะเบียนการค้าต่ำที่สุดเพียง 243 รายหรือร้อยละ 7.57 เนื่องจากพื้นที่ส่วนใหญ่ยังเป็นพื้นที่เกษตรกรรม และเมื่อพิจารณาการขยายตัวทางด้านพาณิชยกรรมในเขตบางขุนเทียน พบว่าในช่วงปี 2537-2538 มีการขอยื่นจดทะเบียนการค้า เพิ่มขึ้น 356 รายโดยส่วนใหญ่เกิดขึ้นในแขวงบางบอน<sup>50</sup>

การพาณิชยกรรมในเขตบางขุนเทียนส่วนใหญ่ยังเป็นธุรกิจขนาดเล็ก ในรูปของตึกแถว เนื่องจากเขตบางขุนเทียนยังมีระดับความเป็นเมืองไม่สูงนัก ยกเว้นบริเวณชุมชนบางบอนและแสมดำ บริเวณถนนพระราม2(ถนนธนบุรี-ปากท่อ) ที่มีอาคารที่พักอาศัย อาคารพาณิชย์ และโรงงานอุตสาหกรรมตั้งอยู่หนาแน่น แต่อย่างไรก็ตาม เมื่อพิจารณาแนวโน้มในอนาคตแล้ว คาดว่าเขตบางขุนเทียนจะมีการขยายตัวทางด้านพาณิชยกรรมสูงขึ้นอย่างต่อเนื่อง



ตาราง 3.9. แสดงสถิติการจดทะเบียนการค้ารายแขวงในเขตบางขุนเทียนในปีพ.ศ. 2537-2538

แขวง	การจดทะเบียนรายใหม่			
	ปีพ.ศ.2534		ปีพ.ศ.2538	
	ราย	ร้อยละ	ราย	ร้อยละ
บางบอน	1,664	57.48	2,032	62.50
แสมดำ	969	33.47	973	29.93
ท่าข้าม	262	9.05	246	7.57
บางขุนเทียน	2,895	100.00	3,251	100.00

ที่มา : สำนักงานเขตบางขุนเทียน

### 3.3. อุตสาหกรรม

จากตารางที่ 3.10 แสดงจำนวนสถานประกอบการและคนงานภาคเอกชนในเขตบางขุนเทียนเทียบกับเขตอื่นๆอีก 37 เขตในกรุงเทพมหานคร ในปี พ.ศ. 2537 พบว่าเขตบางขุนเทียนมีสถานประกอบการรวมกันทั้งสิ้น 3,053 แห่งหรือร้อยละ 2.47 ของสถานประกอบการในกรุงเทพมหานคร มีแรงงานชายหญิงรวมกันทั้งสิ้น 89,773 คน หรือร้อยละ 3.01 ของจำนวนแรงงานทั้งหมดในกรุงเทพมหานคร สถานประกอบการที่มีมากที่สุดได้แก่ สถานประกอบการประเภทการผลิต ที่มีจำนวนทั้งสิ้นถึง 2,227 แห่ง นับเป็นร้อยละ 72.94 ของสถานประกอบการในพื้นที่ และเป็นร้อยละ 6.06 ของกรุงเทพมหานคร รองลงมาได้แก่ กิจการเกี่ยวกับการขายในร้านอาหารและภัตตาคาร

อุตสาหกรรมเป็นฐานเศรษฐกิจที่สำคัญของเขตบางขุนเทียน จากสถิติของ กองควบคุมโรงงานอุตสาหกรรม กรมโรงงานอุตสาหกรรม กระทรวงอุตสาหกรรม พบว่าในปี 2537 เขตบางขุนเทียนมีโรงงานที่จดทะเบียนกับกรมโรงงานอุตสาหกรรมรวม ทั้งสิ้น 2,058 แห่ง มีคนงาน 61,529 คน และทุนจดทะเบียนรวม 13,748.87 ล้านบาท สำหรับ แขวงแสมดำที่เป็นที่ตั้งของพื้นที่ศึกษานั้น จัดเป็นเขตที่มีกำลังการผลิตจากภาคอุตสาหกรรมสูงเป็นอันดับที่ 2 ในเขตบางขุนเทียน รองจาก แขวงบางบอน (ปัจจุบันกลายเป็นเขตบางบอน) โดยมีจำนวนโรงงานอุตสาหกรรม 802 โรงหรือร้อยละ 38.97 มีคนงาน 29,603 คนหรือ ร้อยละ 48.11 และมีจำนวนเงินทุนจดทะเบียน 6,879.07 ล้านบาท หรือ ร้อยละ 50.03 ส่วน แขวงท่าข้าม มีจำนวนโรงงานน้อยที่สุดเนื่องจากพื้นที่ส่วนใหญ่เป็นที่ลุ่ม และพื้นที่ชายฝั่งทะเล ที่น้ำทะเลท่วมถึง และมีโครงข่ายการคมนาคมขนส่งที่จำกัด

ตาราง 3.10. แสดงจำนวนสถานประกอบการและคนงานภาคเอกชน ในเขตบางขุนเทียน เปรียบเทียบกับกรุงเทพมหานคร ปี พ.ศ. 2537

ประเภท	เขตบางขุนเทียน		กรุงเทพมหานคร		ร้อยละ
	แห่ง	ร้อยละ	แห่ง	ร้อยละ	
เหมืองแร่	1	0.03%	126	0.10%	0.79%
ผลิต	2,227	72.94%	36,745	29.72%	6.06%
ไฟฟ้า ก๊าซ ประปา	14	0.46%	616	0.50%	2.27%
ก่อสร้าง	68	2.23%	5,183	4.19%	1.31%
ร้านอาหาร	463	15.17%	50,593	40.93%	0.08%
ขนส่ง คมนาคม	45	1.47%	4,664	3.77%	0.96%
การเงิน ประกันภัย	49	1.60%	9,498	7.68%	0.52%
บริการชุมชน	186	6.09%	16,192	13.10%	1.15%
รวม	3,053	100.00%	123,617	100.00%	2.47%
จำนวนรวมคนงาน(คน)	89,773		2,979,534		3.01%

ที่มา : กรมสวัสดิการและคุ้มครองแรงงาน

ตาราง 3.11. แสดงประเภทอุตสาหกรรม จำนวนโรงงาน จำนวนคนงานและเงินทุนจดทะเบียนแขวงแสมดำเทียบกับเขตบางขุนเทียน ในปี พ.ศ. 2537

ประเภทโรงงาน	จำนวนโรงงาน (แห่ง)		จำนวนแรงงาน (คน)		เงินทุน (ล้านบาท)	
	แขวงแสมดำ	เขตบางขุนเทียน	แขวงแสมดำ	เขตบางขุนเทียน	แขวงแสมดำ	เขตบางขุนเทียน
1.อาหาร	26	45	4,333	5,324	513.99	639.69
2.สิ่งทอ	85	297	5,689	15,649	1,059.41	2,230.40
3.ไม้ กระดาษ	81	164	2,637	4,118	871.93	1,456.82
4.เคมี	27	38	713	1,022	278.06	386.35
5.ยาง พลาสติก และหนังสือ	207	592	8,226	17,695	1,768.94	3,925.51
6.วัสดุก่อสร้าง	9	24	189	400	41.62	115.57
7.โลหะ	299	740	5,341	12,486	1,571.65	3,763.98
8.เครื่องยนต์	3	10	40	195	16.70	42.73
9.เครื่องใช้ไฟฟ้า และอุปกรณ์ไฟฟ้า	14	33	249	856	172.24	375.29
10.อื่นๆ	51	115	2,186	3,784	584.53	842.53
รวม	802	2,058	29,603	61,529	6,879.07	13,748.87

ที่มา : กองควบคุมโรงงาน กรมโรงงานอุตสาหกรรม

ส่วนประเภทโรงงานอุตสาหกรรมนั้น เขตบางขุนเทียน มีโรงงานอุตสาหกรรมประเภทผลิตโลหะรวมกันถึง 704 แห่ง หรือร้อยละ 35.96 ของโรงงานอุตสาหกรรมทั้งหมด โดยมีคนงานทำงานอยู่ในอุตสาหกรรมประเภทนี้ 12,486 คนหรือร้อยละ 20.29 ประเภทอุตสาหกรรมที่มีจำนวนรองลงมาได้แก่ โรงงานประเภทยาง พลาสติก และ หนังสือพิมพ์ มีจำนวน 592 โรง หรือร้อยละ 28.77 แต่กลับมีการจ้างงานมากที่สุดคือ 17,695 คน หรือร้อยละ 28.76 และมีเงินทุนจดทะเบียน 3,925.51 ล้านบาท หรือร้อยละ 28.55 นอกจากนี้ยังมีโรงงานเกี่ยวกับ สิ่งทอ 297 แห่ง โรงงานเกี่ยวกับ ไม้และกระดาษ หรือ 164 แห่ง<sup>51</sup>

ตาราง 3.12. แสดงประเภทอุตสาหกรรม จำนวนโรงงาน จำนวนคนงานและเงินทุนจดทะเบียนแขวง แสมดำเทียบกับเขตบางขุนเทียนในปี พ.ศ. 2537

ประเภทโรงงาน	จำนวนโรงงาน (ร้อยละ)		จำนวนแรงงาน (ร้อยละ)		เงินทุน (ร้อยละ)	
	แขวง แสมดำ	เขตบางขุน เทียน	แขวง แสมดำ	เขตบางขุน เทียน	แขวง แสมดำ	เขตบางขุน เทียน
1.อาหาร	1.26	2.19	7.04	8.65	3.74	4.65
2.สิ่งทอ	4.13	14.43	9.25	25.43	7.71	16.22
3.ไม้ กระดาษ	3.94	7.97	4.29	6.69	6.34	10.38
4.เคมี	1.31	1.85	1.16	1.66	2.02	2.81
5.ยาง พลาสติก และหนังสือพิมพ์	10.06	28.77	13.37	28.76	12.87	28.55
6.วัสดุก่อสร้าง	0.44	1.17	0.31	0.65	0.30	0.84
7.โลหะ	14.53	35.96	8.68	20.29	11.43	27.38
8.เครื่องยนต์	0.15	0.49	0.07	0.32	0.12	0.31
9.เครื่องใช้ไฟฟ้า และอุปกรณ์ไฟฟ้า	0.68	1.60	0.40	1.39	1.25	2.73
10.อื่นๆ	2.48	5.59	3.55	6.15	4.25	6.13
รวม	38.98	100	48.12	100	50.03	100

ที่มา : จากการคำนวณ

จากตารางที่ 3.13 พบว่ามีการขยายตัวของโรงงานอุตสาหกรรมในแขวงแสมดำเขตบางขุนเทียนในอัตราที่ค่อนข้างสูงอย่างต่อเนื่อง เนื่องจากมีการคมนาคมที่สะดวก และอยู่ติดกับย่านอุตสาหกรรมเดิม ในเขตราชบุรีบูรณะ และในจังหวัดสมุทรสาคร ซึ่งอุตสาหกรรมส่วนใหญ่ที่เพิ่มมากขึ้นจะเป็นอุตสาหกรรมขนาดกลางที่มีคนงาน 11-50 คน และ อุตสาหกรรมขนาดเล็ก ที่มีคนงานไม่เกิน 10 คน

ตาราง 3.13. แสดงจำนวนโรงงาน คนงาน และ เงินทุนจดทะเบียน อุตสาหกรรมที่เพิ่มขึ้น ในแขวง  
แสมดำ เขตบางขุนเทียน

ปี พ.ศ.	จำนวนโรงงาน (แห่ง)	จำนวนคนงาน (คน)	เงินทุนจดทะเบียน (ล้านบาท)
2532	39	5,388	0.008
2533	52	323	0.659
2534	92	1,941	0.038
2535	111	2,325	0.689
2536	163	2,687	1.201
2537	167	1,945	1.365

ที่มา : กองควบคุมโรงงาน กรมโรงงานอุตสาหกรรม

สรุปได้ว่าโครงสร้างทางเศรษฐกิจของเขตบางขุนเทียนสาขาทางเศรษฐกิจหลักที่สำคัญคือ เกษตรกรรม และ อุตสาหกรรม ส่วนการค้าขายและบริการยังไม่มีความสำคัญมากนัก ในอนาคต คาดว่าเขตบางขุนเทียนจะมีการขยายตัวทางเศรษฐกิจค่อนข้างสูง เนื่องจากมีแหล่งงานที่สำคัญ คือ โรงงานอุตสาหกรรมขนาดย่อม ซึ่งเป็นแหล่งงานของทั้งคนในพื้นที่และผู้ที่อพยพมาจากต่าง จังหวัด ขณะเดียวกันการขยายตัวของพื้นที่พักอาศัย ก็มีแนวโน้มสูงขึ้นอย่างต่อเนื่อง ซึ่งการขยายตัวของทั้งอุตสาหกรรมการผลิต และ พื้นที่พักอาศัย จะส่งผลให้มีการขยายตัวของการค้าและการบริการตามไปด้วย ขณะที่ภาคเกษตรกรรมมีแนวโน้มที่จะลดความสำคัญลง

#### 4. โครงสร้างทางสังคม

เขตบางขุนเทียนมีประชากรส่วนใหญ่อยู่ในวัยแรงงาน รองลงมาคือประชากรในวัยเรียน โดยมีประชากรในช่วงอายุ 11-45 ปีรวมกันถึงร้อยละ 65 ของประชากรทั้งหมด ขณะที่เด็กที่อยู่ในช่วงอายุ 0-10 ปีและผู้สูงอายุที่มีอายุเกิน 60 ปีมีสัดส่วนน้อยกว่า มีการจัดกลุ่มองค์กรและการรวมกลุ่มกันทางสังคมในรูปของชุมชน ประชาชนในเขตบางขุนเทียนมีการศึกษาไม่สูงนัก โดยส่วนใหญ่จะจบการศึกษาในระดับประถมศึกษาภาคบังคับ มีการประกอบอาชีพค้าขาย รับจ้างในโรงงานอุตสาหกรรม และ เกษตรกรรม

ในปี พ.ศ. 2537 เขตบางขุนเทียนมีชุมชนทั้งสิ้น 23 ชุมชนคิดเป็นร้อยละ 1.85 ของจำนวนชุมชนทั้งหมดในกรุงเทพมหานคร โดยจัดเป็นชุมชนชานเมืองทั้งหมด มีประชากรอยู่



อาศัยในชุมชนเหล่านี้ทั้งหมด 21,714 คน 4,977 ครอบครัว และ 4,084 หลังคาเรือน และมีประชากรเฉลี่ยครอบครัวละ 4 คน

ชุมชนในเขตบางขุนเทียนส่วนใหญ่เป็นชุมชนขนาดเล็ก ซึ่งชุมชนเหล่านี้ตั้งอยู่ในที่ดินของเอกชนทั้งสิ้น โดย จากทั้ง 23 ชุมชนมีภาวะการถือครองที่เป็นเจ้าของด้วยตนเองเป็นสัดส่วนสูงที่สุดร้อยละ 52 เป็นการถือครองที่ดิน เป็นการถือครองที่ดินแบบผสมที่มีทั้งที่เป็นเจ้าของเองและการเช่า ร้อยละ 35 ส่วนอีก ร้อยละ 13 เป็นการเช่าที่หรือบ้านเพื่อการอยู่อาศัย

บ้านเรือนส่วนใหญ่มีลักษณะเป็นเรือนพักอาศัยในชุมชนชานเมือง ซึ่งบ้านเรือนแต่ละหลังกระจายตัวห่างกัน สภาพฐานะทางเศรษฐกิจค่อนข้างดี มีพื้นที่ทำนาทุ่งเลี้ยงปลา ประกอบเป็นอาชีพเสริม ส่วนใหญ่มีเส้นทางคมนาคมทางบกเข้าถึง ยกเว้นพื้นที่ตอนใต้ของเขต ที่ยังจำเป็นต้องใช้ลำคลองเป็นเส้นทางสัญจรสำคัญ ชุมชนประมาณร้อยละ 44 มีทางเดินเท้าถาวรเป็นคอนกรีตเสริมเหล็ก ร้อยละ 70 ของชุมชนในเขตบางขุนเทียน มีมิเตอร์น้ำประปา และ ทุกบ้านมีมิเตอร์ไฟฟ้าเป็นของตนเอง

ในด้านปัญหาภายในชุมชนพบว่าพื้นที่ชุมชนส่วนใหญ่เป็นที่ลุ่มต่ำยังไม่มีทางระบายน้ำทำให้เกิดสภาพน้ำท่วมขังในบางพื้นที่ อีกทั้งทางเดินยังคับแคบชำรุด เมื่อพิจารณาลักษณะโครงสร้างทางเศรษฐกิจและสังคมของเขตบางขุนเทียนแล้ว เห็นได้ว่ายังมีระดับการพัฒนาความเป็นอยู่แบบเมืองค่อนข้างต่ำ ประชาชนส่วนใหญ่มีชีวิตอยู่ค่อนข้างเรียบง่าย อย่างไรก็ตาม แนวโน้มในการพัฒนาระดับความเป็นเมืองในเขตบางขุนเทียนค่อนข้างสูง โดยเฉพาะการขยายตัวของพื้นที่พักอาศัยและโรงงานอุตสาหกรรมขนาดเล็ก ซึ่งจะส่งผลให้โครงสร้างทางสังคมและเศรษฐกิจเปลี่ยนแปลงไป

##### 5. การขยายตัวของเมืองในเขตบางขุนเทียน<sup>52</sup>

จากหลักฐานแผนที่มณฑลกรุงเทพ ซึ่งจัดพิมพ์โดยกรมแผนที่ทหารในปี พ.ศ. 2449 แสดงให้เห็นว่าพื้นที่ในเขตบางขุนเทียน ซึ่งเดิมมีชื่อว่าอำเภอบางขุนเทียนในเวลานั้น ยังไม่มีการพัฒนาระบบถนนในพื้นที่ การคมนาคมในท้องถิ่นต้องอาศัยคลองซอยสายต่างๆ ที่เชื่อมต่อกับ คลองชักพระ คลองบางกอกน้อย และคลองบางกอกใหญ่ คลองซอยเหล่านี้ส่วนใหญ่วางตัวในแนวตะวันตก-ตะวันออก ได้แก่ คลองหนามแดง คลองบางโคลัด คลองบางบอน คลองมะหาไชย(คลองสนามชัย) คลองแสมดำ ฯลฯ ส่วนเส้นทางสัญจรอื่นๆในช่วงเวลาดังกล่าว ได้แก่เส้นทางรถไฟท่าจีน (ทางรถไฟสายแม่กลองในปัจจุบัน) ในด้านการปกครอง เขตบางขุนเทียนมีพื้นที่เหนือคลองสนามชัยและคลองแสมดำเท่านั้นที่อยู่ในเขตมณฑลกรุงเทพ

จากแผนที่กรุงเทพมหานครในอดีตพบว่าสภาพการใช้ที่ดินที่เป็นเขตบางขุนเทียนในปัจจุบัน แต่เดิมเป็นส่วนและชุมชนเล็กๆตาม 2 ฝั่งคลองซึ่งใช้เป็นเส้นทางคมนาคมหลัก การใช้ที่ดินโดยทั่วไปในขณะนั้นเป็นส่วนผลไม้ผสม บ้านเรือนอยู่เป็นหมู่เป็นกลุ่มตามริมคลอง โดยมีความหนาแน่นในบริเวณที่อยู่ใกล้กับจุดตัดของคลองสายต่างๆ โดยเฉพาะอย่างยิ่งบริเวณที่ต่อเนื่องกับคลองบางกอกน้อย ซึ่งมีวัดเป็นศูนย์กลางของชุมชน วัดที่มีชื่อปรากฏในแผนที่ขณะนั้นได้แก่ วัดกนก วัดลาว(วัดเลา) วัดกำแพง และ วัดบางกระดี

พื้นที่ด้านตะวันออกของเขตบางขุนเทียน ซึ่งเป็นบริเวณเชื่อมต่อกับคลองบางกอกน้อย เป็นพื้นที่ที่มีการตั้งถิ่นฐานเป็นชุมชนริมน้ำมานาน นับได้จากสมัยกรุงศรีอยุธยาเป็นอย่างน้อย ต่อมาในรัชสมัยพระบาทสมเด็จพระปกเกล้าเจ้าอยู่หัว มีการสร้าง"สะพานพระพุทธยอดฟ้าจุฬาโลก" เชื่อมกรุงเทพฯ และธนบุรีเข้าด้วยกัน ซึ่งถือเป็นจุดเริ่มของการพัฒนาโครงข่ายถนนในฝั่งธนบุรี จนกระทั่งในปัจจุบัน มีสะพานที่เชื่อมต่อฝั่งกรุงเทพฯและฝั่งธนบุรีถึง 9 สะพาน มีการพัฒนาโครงข่ายถนนสายหลัก ถนนสายรอง และถนนซอยในพื้นที่เขตบางขุนเทียน ทำให้มีการเปลี่ยนแปลงสภาพการใช้ที่ดินจากสวนผสมมาเป็นโรงงานอุตสาหกรรมและที่พักอาศัยเป็นพื้นที่กว้างขวาง คลอบคลุมด้านตะวันตกและด้านเหนือของเขต ต่อเนื่องกับการพัฒนาที่เกิดขึ้นในจังหวัดสมุทรสาคร

## 6. การเปลี่ยนแปลงรูปแบบการใช้ที่ดิน<sup>53</sup>

แผนที่แสดงการใช้ที่ดินในเขตบางขุนเทียนในปี พ.ศ.2529 แสดงให้เห็นว่าพื้นที่ปลูกสร้างอาคารพักอาศัยมีความหนาแน่นอยู่บริเวณสองฟากถนนสายหลัก ได้แก่ ถนนเอกชัย ถนนพระราม2(ธนบุรี-ปากท่อ) ถนนบางขุนเทียน ทางรถไฟสายมหาชัย รวมทั้งบริเวณสองฝั่งคลองที่สำคัญต่างๆเช่น คลอดพระยาราชมนตรี คลองบางพราน คลองบางสีบาท เป็นต้น โดยการพัฒนาส่วนใหญ่อยู่ในระยะห่างไม่เกิน 0.5 ถึง 1 กิโลเมตรจากถนนถัดจากนั้นเข้าไปเป็นพื้นที่เรือกสวนไร่นา

ในปีพ.ศ. 2529 พบว่าการใช้ที่ดินในเขตบางขุนเทียนโดยทั่วไปเป็นแบบผสมมีการใช้ที่ดินหลายประเภทปะปนกัน โดยมีการกระจายตัวของการใช้ที่ดินที่สำคัญ ได้แก่

- 1) ที่ดินประเภทพาณิชยกรรม ส่วนใหญ่เกาะกลุ่มอยู่บริเวณสองฟากเอกชัย และกระจายตัวห่างๆบริเวณแขวงแสมดำ สองฟากทางรถไฟสายมหาชัยและ ถนนพระราม2
- 2) ที่ดินประเภทอุตสาหกรรม กระจายตัวอยู่ทางด้านตะวันออกของเขตบริเวณ 2 ฝั่งของ ถนนพระราม 2 ถนนเอกชัย ถนนบางขุนเทียน และถนนแสมดำ

- 3) ที่ดินประเภทที่อยู่อาศัย กระจายตัวอยู่ทางด้านตะวันออกของเขต บริเวณสองฟากของถนนสายหลัก เช่น ถนนเอกชัย ทางรถไฟสายมหาชัย ถนนพระราม2 และ บริเวณสองฝั่งคลองสายสำคัญ เช่นคลองพระยาราชมนตรี
- 4) ที่ดินประเภทเกษตรกรรมและที่ว่าง เป็นประเภทการใช้ที่ดินที่มีพื้นที่มากที่สุดโดยส่วนใหญ่อยู่ในแขวงท่าข้ามและแขวงแสมดำ

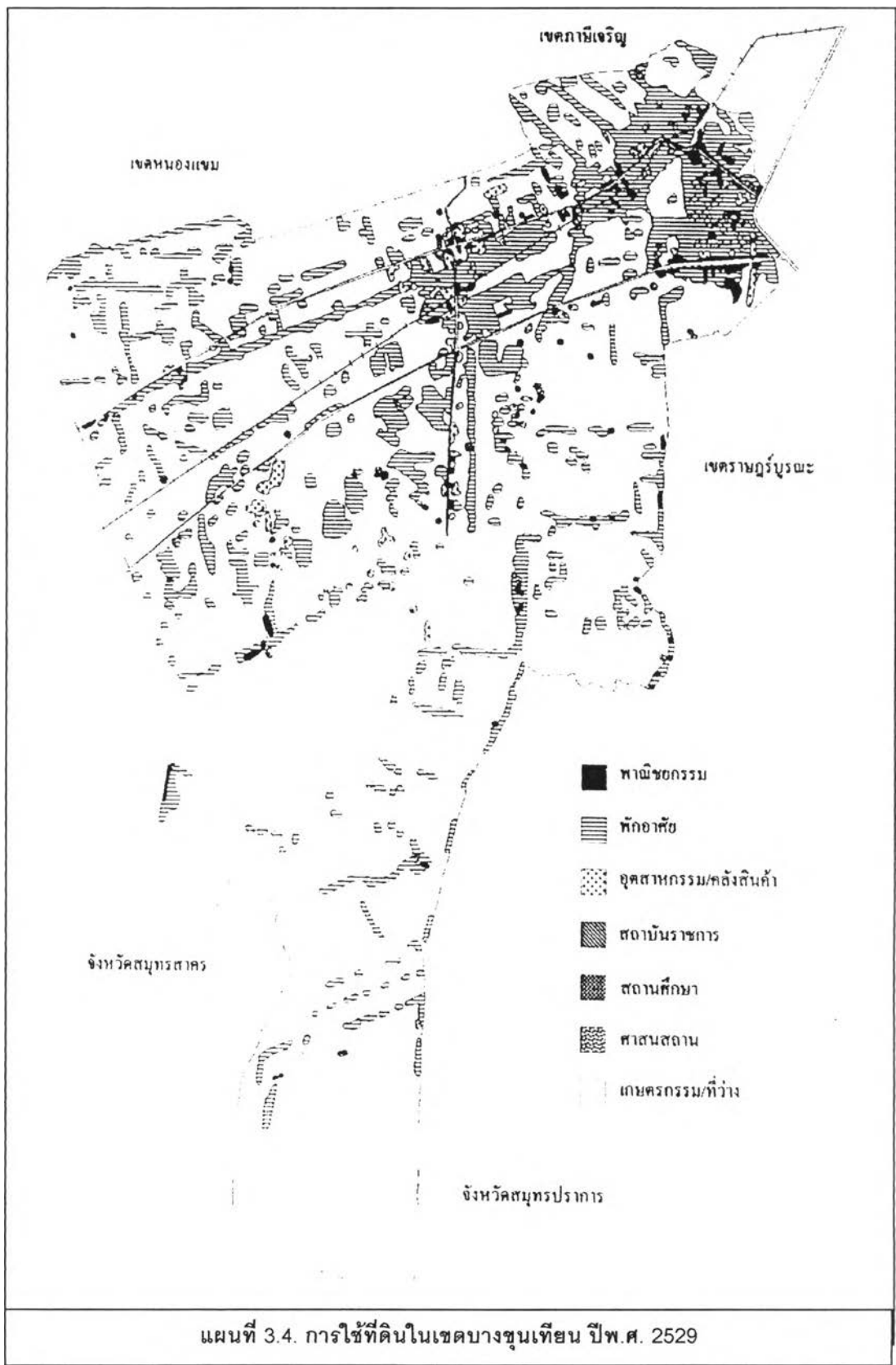
นอกจากนี้ยังมีการใช้ที่ดินประเภทอื่นกระจายตัวอยู่อย่างประปรายในพื้นที่เขตบางขุนเทียน เช่น คลังสินค้า สถานที่ราชการ สถานศึกษา และสถานเอนามัย เป็นต้น

การปรับปรุงถนนเพชรเกษม และถนนพระราม2 ทำให้มีการขยายตัวของพื้นที่ปลูกสร้างอาคารอย่างรวดเร็ว จากแผนที่แสดงการใช้ที่ดินในเขตบางขุนเทียนในปีพ.ศ.2539 พบว่ามีการใช้ที่ดินเพื่อการพักอาศัยเพิ่มจากปี พ.ศ. 2529 มาก โดยมีการขยายตัวของเมืองในแนวตะวันออก-ตะวันตก แปลงที่ดินส่วนใหญ่มีขนาดใหญ่ซึ่งเป็นลักษณะของโครงการจัดสรรประเภทบ้านและดินหรือทาวน์เฮาส์ ซึ่งมีแนวโน้มว่าจะลุกล้ำเข้าไปในพื้นที่เกษตรกรรม บริเวณด้านเหนือของแขวงแสมดำมากขึ้น

จากภาพรวมของการใช้ที่ดินและการเปลี่ยนแปลงดังกล่าวข้างต้น ทำให้มองเห็นแนวโน้มการเปลี่ยนแปลงที่ดินในอนาคตของเขตบางขุนเทียน ซึ่งคาดว่าจะมีการขยายตัวของที่พักอาศัยเพิ่มมากขึ้น แทนที่พื้นที่เกษตรกรรมดั้งเดิม เมื่อพิจารณาประกอบกับความได้เปรียบในด้านที่ตั้งที่อยู่ไม่ไกลจากศูนย์กลางเมือง โครงข่ายคมนาคมที่ค่อนข้างสะดวก โดยเฉพาะโครงการทางด่วนสายเฉลิมมหานคร และโครงการพัฒนาโครงข่ายคมนาคมอื่นๆในอนาคต พบว่าเขตบางขุนเทียนมีแนวโน้มที่จะกลายเป็นพื้นที่รองรับการขยายตัวของที่อยู่อาศัยในเขตกรุงเทพมหานครและปริมณฑลที่สำคัญในอนาคต

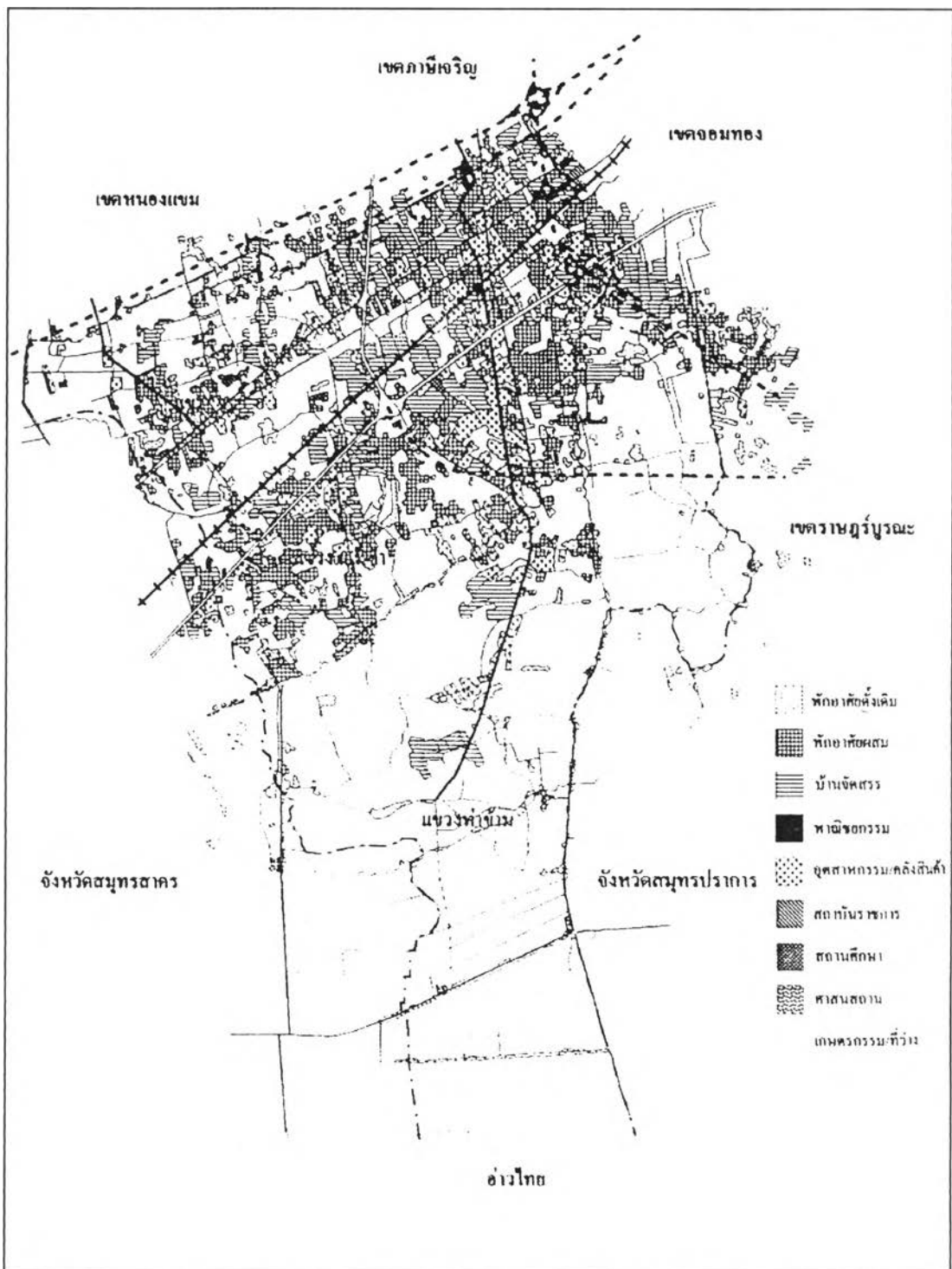
เขตบางขุนเทียน มีการขออนุญาตปลูกสร้างอาคารในปีพ.ศ. 2542 ถึง 12 ราย หรือคิดเป็นพื้นที่ก่อสร้างถึง 375,914 ตารางเมตร สูงที่สุดในกรุงเทพมหานคร และสูงกว่า เขตคลองเตยที่มีลำดับรองลงไปถึง กว่า 200,000 ตารางเมตร ประเภทของสิ่งปลูกสร้างนั้นมีทั้งที่เป็นอาคารเพื่อการอยู่อาศัยและอาคารพาณิชย์ โดยเฉพาะส่วนพื้นที่สำหรับพาณิชย์กรรมนั้น มีการขออนุญาตเพื่อทำการปลูกสร้างถึง 324,289 ตารางเมตร สูงเป็นสัดส่วนเกือบจะถึงกึ่งหนึ่งของการอนุญาตเพื่อปลูกสร้างอาคารพาณิชย์ทั้งหมดในกรุงเทพมหานคร พื้นที่พักอาศัยปริมาณ 27,716 ตารางเมตรนั้นมากเป็นอันดับสองของกรุงเทพฯรองจากเขตคลองเตย และขออนุญาตเพื่อปลูกสร้างอาคารคลังสินค้าสูงถึง18,510 ตารางเมตร หรือราวร้อยละ 76.36 ของการขยายตัวจากการใช้ประโยชน์ที่ดินประเภทนี้ทั่วกรุงเทพมหานคร





ที่มา : สำนักผังเมือง

วิทยานิพนธ์ : รูปแบบการตั้งถิ่นฐานบ้านเรือนของชุมชนมอญบ้านบางกระบือ กรุงเทพมหานคร



แผนที่ 3.5. การใช้ที่ดินในเขตบางขุนเทียน พ.ศ. 2539

ที่มา : รายงานฉบับสมบูรณ์ โครงการจัดทำแผนผังพัฒนาเขต

ตาราง 3.14. แสดงจำนวนรายและพื้นที่อาคารที่ได้รับอนุญาตให้ปลูกสร้างในปี พ.ศ. 2542 เรียงลำดับตามปริมาณพื้นที่รวม

ลำดับ	เขต	รวม		พักอาศัย		พาณิชย์		อื่นๆ	
		ราย	พื้นที่(ตร.ม.)	ราย	พื้นที่(ตร.ม.)	ราย	พื้นที่(ตร.ม.)	ราย	พื้นที่(ตร.ม.)
1	บางขุนเทียน	12	375,914	4	27,716	5	324,289	3	23,909
2	คลองเตย	10	164,600	7	28,262	3	136,338	0	-
3	บางกระบือ	14	116,369	4	15,062	6	2,632	4	98,675
4	พญาไท	7	65,057	4	8,077	3	56,980	0	-
5	สาทร	16	61,113	9	18,682	5	38,091	2	4,340
6	ดินแดง	6	48,782	3	18,602	3	30,180	0	-
7	ภาษีเจริญ	3	36,988	0	-	1	36,842	2	146
8	บางรัก	7	35,706	2	10,956	0	-	5	24,750
9	จตุจักร	9	35,706	5	23,787	0	-	4	11,919
10	วัฒนา	6	34,510	6	24,393	0	-	0	10,117
	กรุงเทพฯ	206	1,233,573	90	281,298	57	707,277	59	244,998

ที่มา : กองวิชาการและแผนงาน สำนักผังเมือง

## 7. โครงข่ายคมนาคม<sup>54</sup>

### 7.1 การคมนาคมขนส่งทางบก

จากข้อมูลของสำนักงานโยธากรุงเทพมหานคร เขตบางขุนเทียนมีถนนที่อยู่ในความดูแลของกรุงเทพมหานคร 33 สายมีความยาวถนน 62.30 กิโลเมตร เขตทาง 628.50 เมตร และมีพื้นที่ถนนและทางเท้ารวมกัน 1,496,905 ตารางเมตร เส้นทางคมนาคมหลักของเขตบางขุนเทียนคือ ถนนพระราม2(ถนนธนบุรี-ปากท่อ) ในแนวตะวันออก-ตะวันตก ซึ่งเชื่อมต่อกับถนนสุขสวัสดิ์และทางด่วนเฉลิมมหานครกับพื้นที่จังหวัดสมุทรสาคร และจังหวัดอื่นๆในภาคตะวันตก ถนนนี้ตัดผ่านกลางพื้นที่เขต บริเวณด้านบนของแขวงแสมดำ โดยมีถนนวงแหวนรอบนอกที่ต่อเนื่องมาจากแขวงภาษีเจริญ มาบรรจบกับถนนพระราม 2 บริเวณโรงเรียนบางขุนเทียนวิทยา

เส้นทางคมนาคมภายในชุมชนที่สำคัญได้แก่ ถนนบางขุนเทียนในแนวเหนือ-ใต้ ซึ่งแยกจากถนนเอกชัยตัดผ่านถนนพระราม2 เข้าสู่พื้นที่แขวงแสมดำจนถึงคลองสนามชัย นอกจากนี้ยังมีถนนบางกระดี ถนนท่าข้าม ถนนแสมดำ ถนนเคหะวัฒนา และถนนจุลพงษ์เป็นต้น ซึ่งเป็นถนนที่ใช้เข้าสู่ชุมชนในแขวงแสมดำ

วิทยานิพนธ์ : รูปแบบการตั้งถิ่นฐานบ้านเรือนของชุมชนมอญบ้านบางกระดี กรุงเทพมหานคร

### 7.1.1. ปริมาณการจราจรบนถนนสายหลัก

พื้นที่ด้านตะวันออกของเขตบางขุนเทียนเป็นย่านพาณิชยกรรมที่สำคัญและเป็นพื้นที่เชื่อมต่อกับเขตราชบุรีบูรณะและเขตจอมทอง เป็นพื้นที่ที่รองรับปริมาณการจราจรที่ผ่านเขตบางขุนเทียนเข้าสู่เขตเมืองชั้นกลางและเมืองชั้นใน ปริมาณการจราจรในบริเวณนี้จึงหนาแน่นตลอดเวลา โดยเฉพาะช่วงเวลาเร่งด่วนทั้งตอนเช้าและตอนเย็น จากการสำรวจปริมาณการจราจรบนถนนพระราม2 ระหว่างปีพ.ศ.2534-2537 พบว่า ในช่วงเวลาดังกล่าวปริมาณการจราจรจะเพิ่มขึ้นถึงร้อยละ 180.54 โดยในปีพ.ศ. 2537 มีปริมาณรถสูงถึง 36,484 คันต่อวัน

### 7.1.2. ระบบขนส่งมวลชน

ในเขตบางขุนเทียนมีรถประจำทางให้บริการ 15 สายเป็นรถโดยสารธรรมดา 9 สายได้แก่สาย15 สาย43 สาย68 สาย76 สาย105 สาย140 สาย141 สาย142 และ สาย205 เป็นรถประจำทางปรับอากาศ 2 สายคือ ปอ.140 และ ปอ.142 และรถปรับอากาศไมโครบัส 4 สายคือ ปอ.พ.7 ปอ.พ.9 ปอ.พ.14 และ ปอ.พ.19

รถโดยสารธรรมดามีเส้นทางเดินรถไปยังฝั่งพระนครบริเวณสนามหลวง บางลำพู ออนุสาวรีย์ชัยสมรภูมิ จุฬาลงกรณ์มหาวิทยาลัย เพลินจิต และปากน้ำ มีระยะทางเดินรถระหว่าง 22.5-41 กิโลเมตร ส่วนรถปรับอากาศมีการเดินรถไปยัง ปากน้ำ จตุจักร หัวขวาง สำโรง และกล้วยน้ำไท ซึ่งมีระยะทางระหว่าง 25-41 กิโลเมตร จำนวนรถโดยสารธรรมดาทั้งหมด 228 คัน/วัน เดินรถรวม 2,154 เที่ยว/วัน สามารถทำรายได้รวมประมาณ 24,763 บาทต่อวัน มีผู้โดยสารที่บริการรวมประมาณ 200,000 คน/วัน รถปรับอากาศสาย ปอ.140 และ ปอ.142 มีรถ 59 คัน/วัน วิ่งได้ 471 เที่ยวต่อวัน มีผู้โดยสารรวม 29,473 คนต่อวัน ส่วนรถปรับอากาศไมโครบัสมีผู้โดยสารรวมประมาณ 8,000 คน/วัน

เส้นทางคมนาคมที่สำคัญอีกเส้นทางหนึ่ง คือ เส้นทางรถไฟฟ้าชานเมืองสาย กรุงเทพมหานคร มีสถานีหลักอยู่ที่วงเวียนใหญ่ เส้นทางเดินรถผ่านระหว่างแขวงบางบอนกับแขวงแสมดำ ในแนวตะวันออกเฉียงเหนือ-ตะวันตกเฉียงใต้ ขนานไปกับถนนพระราม 2 สถานีรถไฟในเขตนี้ มีหลายสถานี ได้แก่ สถานีการเคหะ สถานีรางสะแก สถานีรางโพธิ์ สถานีสามแยก และสถานีพรมแดน

### 7.1.3. การคมนาคมทางน้ำ

เขตบางขุนเทียนมีคลองสำคัญหลายสาย ได้แก่ คลองบางขุนเทียน คลองบางประกอก คลองดาวคะนอง คลองบางโคลด์ คลองบางบอน คลองสนามชัย คลองราชมนตรี คลองบางมด เป็นต้น คลองเหล่านี้ไม่ได้มีการเปิดเส้นทางบริการเดินเรือโดยสารสาธารณะ แต่จะใช้สำหรับการ



สัญจรของประชาชนในชุมชนเท่านั้น ทั้งนี้คลองดาวคะนองมีเรือท่องเที่ยวจำนวนมากเนื่องจากสามารถเชื่อมโยงกับคลองสนามชัย คลองบางขุนเทียน คลองบางมด และ คลองภาษีเจริญ

## 8. โครงข่ายการบริการสาธารณะ<sup>55</sup>

### 8.1. สาธารณูปโภค

ปัจจุบันการประปานครหลวง ได้ดำเนินการขยายพื้นที่ให้บริการออกไปยังชานเมืองรอบนอก ดังจะเห็นได้ว่า พื้นที่ชานเมืองรอบนอกรวมทั้งในบริเวณพื้นที่ศึกษาด้วยนั้นมีจำนวนการขอติดตั้งประปารายใหม่มากกว่าพื้นที่ในเขตเมืองชั้นใน และจากพื้นที่จ่ายน้ำของการประปานครหลวงจะเห็นได้ว่าปัจจุบัน การจ่ายน้ำครอบคลุมบริเวณริมถนนสายหลักในเขตบางขุนเทียน โดยมีจำนวนผู้ต้องการใช้น้ำรายใหม่สูง ในปีพ.ศ. 2539 มีการใช้น้ำในพื้นที่เขตบางขุนเทียน จำนวน 20,861 ลูกบาศก์เมตรต่อวัน และมีครัวเรือนที่ได้รับการเฉลี่ย ประมาณร้อยละ 36.64 ซึ่งถือได้ว่ามีอัตราการได้รับการบริการน้ำประปาในปริมาณที่น้อยมาก ไม่ถึงครึ่งของครัวเรือนทั้งหมด โดยแขวงที่ข้ามมีครัวเรือนที่ได้รับการร้อยละ 86.97 แขวงแสมดำร้อยละ 54.79 ทำให้ประชาชนในพื้นที่ต้องอาศัยน้ำจากแหล่งน้ำอื่น เช่น บ่อน้ำตื้น บ่อน้ำบาดาล และน้ำในคูคลอง แต่เนื่องจากในปัจจุบันมีการเน่าเสียของแหล่งน้ำภายในพื้นที่ และปัญหาการรุกคืบของน้ำเค็ม ทำให้ปัญหามีเพิ่มขึ้น ประกอบกับการขยายตัวที่รวดเร็วของเมือง โดยเฉพาะโรงงานอุตสาหกรรมและที่อยู่อาศัย ทำให้เขตบางขุนเทียนมีความต้องการการใช้น้ำมากขึ้น การเร่งขยายบริการน้ำประปาในเขตนี้จึงมีความจำเป็นเป็นอย่างยิ่ง

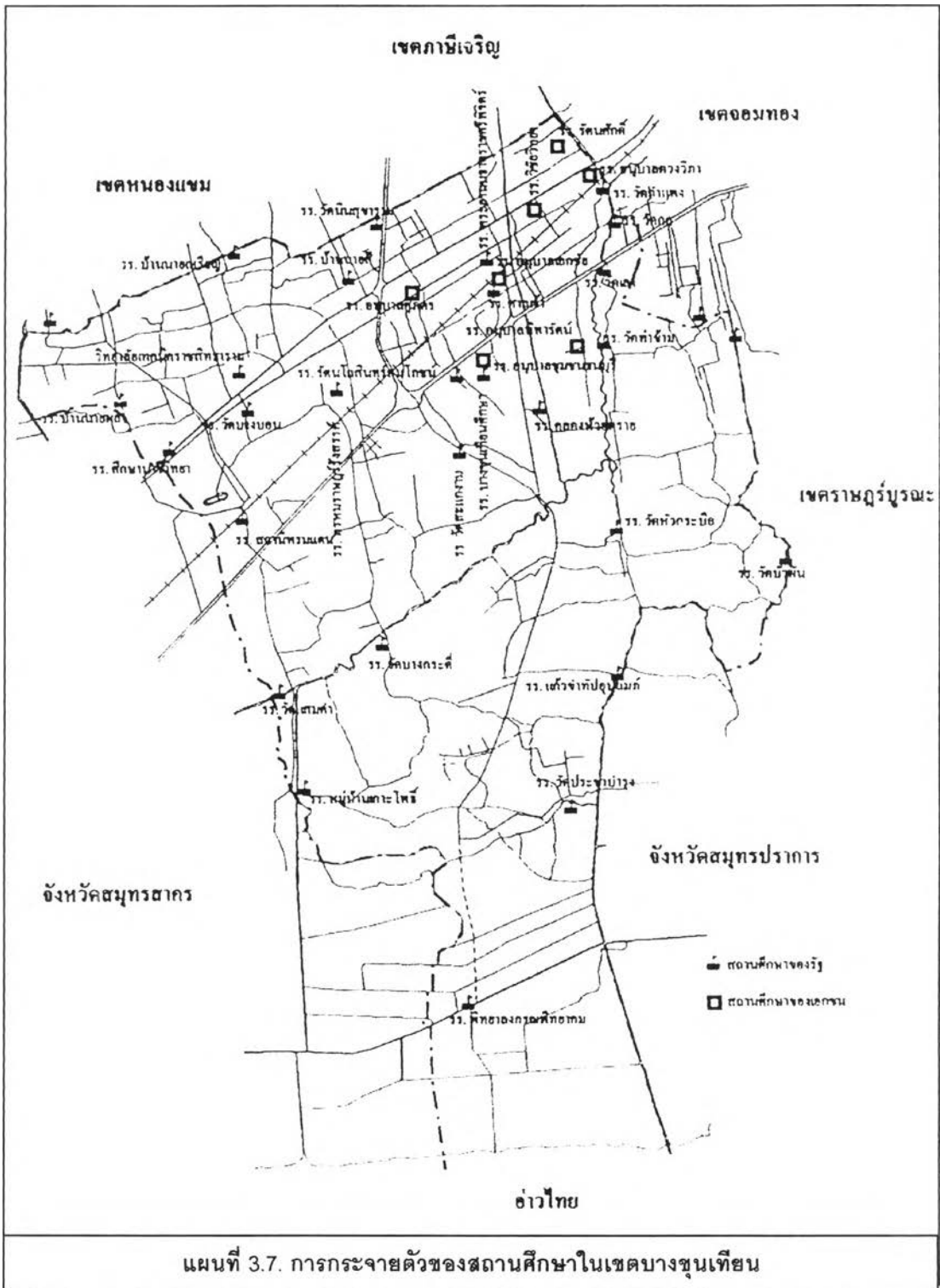
ในปีพ.ศ.2538 เขตบางขุนเทียนมีจำนวนผู้ใช้ไฟฟ้าทั้งหมด 109,144 รายคิดเป็นร้อยละ 6.42 ของผู้ใช้ไฟฟ้าทั้งหมดของการไฟฟ้านครหลวง ในปัจจุบัน เขตบางขุนเทียนมีการให้บริการไฟฟ้าครอบคลุมทั่วถึงทุกพื้นที่

พื้นที่เขตบางขุนเทียนตั้งอยู่ในเขตการให้บริการของสำนักงานโทรศัพท์สาขาเอกชัย ซึ่งมีหมายเลขที่ให้บริการทั้งสิ้น 32,354 เลขหมาย

### 8.2. สาธารณูปการ

ในเขตบางขุนเทียนมีสถานศึกษาของรัฐกระจายตัวอยู่ในพื้นที่ทั้งสิ้น 35 แห่งเป็นโรงเรียนสังกัดกรมสามัญศึกษา 3 แห่ง โรงเรียนสังกัดกรุงเทพมหานคร 23 แห่ง(อยู่ในแขวงแสมดำ 8 แห่ง) โรงเรียนสังกัดกรมอาชีวศึกษา 3 แห่ง และโรงเรียนสังกัดสำนักงานคณะกรรมการศึกษาเอกชน (สช.) 8 แห่ง โรงเรียนเหล่านี้กระจายตัวอยู่ริมคลองสายหลัก และตามแนวถนนพระราม 2 ถนนเอกชัย และถนนบางขุนเทียน โดยส่วนใหญ่จะอยู่ในเขตวัด





วิทยานิพนธ์ : รูปแบบการตั้งถิ่นฐานบ้านเรือนของชุมชนมอญบ้านบางกระดี กรุงเทพมหานคร

เขตบางขุนเทียนมีวัดในพุทธศาสนา 17 แห่งอยู่ในแขวงแสมดำ 6 แห่งแขวงบางบอน 3 แห่ง และแขวงท่าข้าม 8 แห่ง ส่วนใหญ่ตั้งอยู่ริมคลองทางฝั่งตะวันออกของเขตและกระจายทั่วไปในทุกแขวง

ในเขตบางขุนเทียนมีศูนย์บริการสาธารณสุข 42 ซึ่งสังกัดสำนักอนามัยกรุงเทพมหานคร 1 แห่ง และสถานีอนามัยหรือศูนย์สาขากระจายตามแขวงต่างๆ ได้แก่ ศูนย์สาขาสุขบ้าน สาขาท่าข้าม สาขาบางกระบือ สาขาพิทยาลงกรณ์ และสาขาคามเจริญ มีโรงพยาบาลเอกชน 5 แห่ง ได้แก่ โรงพยาบาลบางมด 2 และ 3 โรงพยาบาลบางประกอก 2 โรงพยาบาลบางบอน โรงพยาบาลนครธน และโรงพยาบาลพระราม 2

### 8.3. สภาพแวดล้อม

#### 8.3.1. คุณภาพน้ำในแหล่งน้ำ

พื้นที่ฝั่งธนบุรีโดยเฉพาะในเขตบางขุนเทียน อาศัยคูคลองเป็นแหล่งน้ำที่สำคัญ เพื่อการอุปโภคและบริโภคในชีวิตประจำวัน เพื่อการเกษตรกรรม และเพื่อการคมนาคม เนื่องจากในปัจจุบัน การประปานครหลวงยังให้บริการน้ำประปาเฉพาะพื้นที่ริมถนนสายหลัก ทำให้พื้นที่ส่วนใหญ่ในเขตบางขุนเทียน โดยเฉพาะพื้นที่ทางตอนล่างของเขตยังไม่มีน้ำประปาใช้ โค้งข่ายคลองและคุณภาพน้ำในคูคลองจึงมีความสำคัญยิ่งต่อการดำรงชีวิต และ คุณภาพชีวิตของประชาชน

กรมควบคุมมลพิษได้กำหนดมาตรฐานคุณภาพแหล่งน้ำผิวดิน แบ่งเป็น 5 ประเภท ตั้งแต่ประเภทที่ 1 ซึ่งคุณภาพดีที่สุดและสามารถดื่มกินได้โดยตรง ไปจนถึงประเภทที่ 5 ซึ่งคุณภาพต่ำสุดที่ใช้ประโยชน์อื่นไม่ได้นอกจากเพื่อการคมนาคม จากผลการสำรวจและวิเคราะห์คุณภาพน้ำในเขตคลองบางขุนเทียน พบว่าคลองทางด้านบนของเขตที่ต่อเนื่องมาจากเขตภาษีเจริญและเขตจอมทองมีคุณภาพน้ำเทียบเท่าแหล่งน้ำประเภทที่ 5 ที่ไม่เหมาะต่อการอุปโภคบริโภค กล่าวคือมีค่า BOD สูง และมีค่า DO ต่ำ ส่วนคลองที่อยู่ถัดลงมาบริเวณตอนกลางของเขตมีคุณภาพน้ำที่ดีกว่าบ้างสามารถใช้ในการอุปโภค และการเกษตรกรรมได้ในระดับหนึ่ง ส่วนคลองที่อยู่ทางตอนใต้ของเขต มีปัญหาน้ำกร่อยและเค็มเนื่องจากอยู่ในพื้นที่ชายฝั่งทะเลอ่าวไทย<sup>56</sup>

สำหรับพื้นที่หมู่บ้านบางกระบือนั้นเนื่องจากอยู่ตอนกลางของแขวงบางขุนเทียน จึงมีคุณภาพน้ำอยู่ในระดับปานกลาง และดีกว่าเมื่อเทียบกับจุดวัดคุณภาพน้ำจุดอื่นๆ ในคลองสนามชัย คือมีค่า DO 2.1 mg/l สูงกว่ามาตรฐาน และ ค่า BOD 6.0 mg/l เกินกว่ามาตรฐานไป 2.0 mg/l



ตาราง 3.15. แสดงค่าตัวชี้วัดคุณภาพน้ำในคลองสนามชัยปี 2542

จุดเก็บตัวอย่าง	DO (mg/l)	BOD (mg/l)
วัดสิงห์	1.5	12
วัดเลา	0.4	11
สน.ท่าข้าม	1.2	12
วัดบางกระดี	2.1	6
ค่ามาตรฐาน	ไม่ต่ำกว่า 2.0	ไม่เกิน 4.0

ที่มา : สำนักงานระบายน้ำกรุงเทพมหานคร

### 8.3.2. การทรุดตัวของแผ่นดิน<sup>57</sup>

เนื่องจากเขตบางขุนเทียนมีพื้นที่กว้างใหญ่และยาวติดทะเล มีสภาพเป็นที่ลุ่มน้ำท่วมถึง การกระจายการให้บริการทำได้ลำบากกว่าพื้นที่เขตอื่นๆ จึงยังมีพื้นที่กว่าครึ่งหนึ่งของเขตอยู่นอกเขตบริการจ่ายน้ำประปา ประกอบกับมีการขยายตัวของชุมชนและโรงงานอุตสาหกรรม ทำให้มีการใช้น้ำบาดาลมาก ซึ่งส่งผลต่อการทรุดตัวของแผ่นดินด้วย

จากการศึกษาพื้นที่วิกฤติแผ่นดินทรุดในเขตกรุงเทพมหานครและปริมณฑล ได้สรุปสภาพวิกฤติของแผ่นดินเป็น 4 อันดับได้แก่

อันดับที่ 1 เขตทรุดตัวของแผ่นดินเฉลี่ยมากกว่า 4.0 เซนติเมตรต่อปี

อันดับที่ 2 เขตทรุดตัวของแผ่นดินเฉลี่ย 3.0 เซนติเมตรต่อปี

อันดับที่ 3 เขตทรุดตัวของแผ่นดินเฉลี่ย 2.0 เซนติเมตรต่อปี

อันดับที่ 4 เขตทรุดตัวของแผ่นดินเฉลี่ยน้อยกว่า 1.0 เซนติเมตรต่อปี

ซึ่งพบว่าเขตบางขุนเทียนมีการทรุดตัวของแผ่นดินอยู่ในเกณฑ์ไม่รุนแรงนัก เมื่อเทียบกับเขตอื่นๆทางฝั่งพระนคร และในจังหวัดสมุทรปราการ มีเฉพาะบริเวณที่เป็นที่ตั้งของโรงงานอุตสาหกรรม และชุมชนหนาแน่นในแขวงบางบอนและ แขวงแสมดำเท่านั้น ที่มีการทรุดตัวของแผ่นดินมากกว่าในพื้นที่อื่นๆของเขต ประมาณ 3 เซนติเมตรต่อปี แต่ก็เป็นบริเวณไม่กว้างนัก ขณะที่พื้นที่อื่นๆมีการทรุดตัวของแผ่นดินค่อนข้างต่ำคือประมาณ 1 เซนติเมตรต่อปีเนื่องจากพื้นที่ส่วนใหญ่ยังเป็นพื้นที่เกษตรกรรมและพื้นที่ชายฝั่งทะเล

### 8.3.3. การแทรกตัวของน้ำเค็ม<sup>58</sup>

เนื่องจากมีพื้นที่ติดอ่าวไทย และ ความสูงจากระดับน้ำทะเลปานกลางเฉลี่ยไม่ถึง 1 เมตร เขตบางขุนเทียนจึงมีปัญหาการแทรกตัวของน้ำเค็มเข้ามาตามแม่น้ำลำคลองสายต่างๆ ที่ค่อนข้างรุนแรงโดยเฉพาะในช่วงระหว่างเดือน มีนาคมถึงเดือนกรกฎาคม ซึ่งอยู่ในฤดูแล้งเนื่องจาก น้ำที่

ระบายจาทำยเชื่อมทางทิศเหนือมีปริมาณน้อยลง โดยการแทรกตัวของน้ำเค็มนั้นทำให้เกิดความเสียหายกับสวนผักผลไม้ และ การใช้น้ำเพื่ออุปโภคบริโภคของประชาชน

#### 8.3.4. ระบบการระบายน้ำและป้องกันน้ำท่วม<sup>59</sup>

จากการที่เขตบางขุนเทียนมีสภาพพื้นที่ที่เป็นที่ลุ่มต่ำบริเวณกว้างขวาง มีความสูงของพื้นที่เหนือระดับน้ำทะเลเพียง 1 เมตร ประกอบกับมีพื้นที่ที่อยู่ติดทะเลและมีคลองจำนวนมากจึงเป็นบริเวณที่มีโอกาสเกิดน้ำท่วมขังในพื้นที่ โดยปกติแล้วพื้นที่ทางตอนใต้ของเขตที่ติดกับอ่าวไทยนั้นจะมีน้ำทะเลท่วมขังถาวรเป็นบริเวณกว้างอยู่แล้ว แต่จากการใช้เป็นที่การเพาะเลี้ยงสัตว์น้ำและที่ว่าง จึงไม่มีปัญหาน้ำท่วมและการระบายน้ำ จะมีก็แต่พื้นที่ถัดขึ้นไปในตอนบนของเขต ที่เป็นพื้นที่ชุมชนเมือง บริเวณที่เป็นจุดอ่อนน้ำท่วม ได้แก่ บริเวณถนนท่าข้าม และ บริเวณถนนสุขาภิบาล 1 ซึ่งอยู่ห่างจากพื้นที่ศึกษาออกไป

นอกจากจะใช้ประโยชน์ทางด้านเกษตรกรรม และการคมนาคมภายในพื้นที่แล้ว คูคลองที่มีอยู่ในพื้นที่ยังทำหน้าที่เป็นคลองระบายน้ำที่รองรับน้ำปริมาณมากจากพื้นที่ตอนบนแล้วระบายลงสู่ทะเล โดยเฉพาะคลองที่อยู่ในแนวเหนือใต้ เนื่องจากระบบระบายน้ำในเขตบางขุนเทียนยังมีไม่มากและ ไม่ครอบคลุมพื้นที่ส่วนใหญ่ของเขต การระบายน้ำโดยเฉพาะน้ำฝน จึงระบายลงสู่ลำรางสาธารณะที่อยู่สองข้างถนน หรือลงสู่พื้นที่ว่างที่เป็นที่ลุ่มต่ำ

ระบบระบายน้ำในพื้นที่เป็นระบบระบายน้ำรวม(Combined system) โดยน้ำทั้งจากชุมชนและกิจกรรมต่างๆ จะไหลรวมกับน้ำฝนลงสู่ท่อระบายน้ำ และคลองต่างๆ สำนักการระบายน้ำเป็นผู้ออกแบบและบำรุงรักษา ท่อระบายน้ำตามถนนสายหลักต่างๆ ส่วนท่อระบายน้ำตามซอยต่างๆสำนักงานเขตบางขุนเทียนเป็นผู้ดูแลรับผิดชอบ ทั้งนี้ไม่รวมถึงระบบระบายน้ำในหมู่บ้านจัดสรร ซึ่งทางเอกชนจะเป็นผู้รับผิดชอบเอง

เนื่องจากเป็นที่ลุ่มต่ำระดับท่อระบายน้ำบางส่วนจึงจมอยู่ในน้ำ ทำให้การไหลของน้ำในท่อระบายไม่สะดวก อันจะทำให้เกิดตะกอนอุดตันในเส้นท่อ อันจะเป็นอุปสรรคต่อการระบายน้ำเพิ่มขึ้นไปอีก พื้นที่เกษตรกรรมที่หายไปทำให้พื้นที่รองรับน้ำลดน้อยลง ทำให้พื้นที่บางแห่งเกิดน้ำท่วมขังได้ง่าย รวมทั้ง น้ำทั้งจากบ้านเรือนและโรงงานอุตสาหกรรมบางส่วน ยังไม่ผ่านผ่านกระบวนการการบำบัดน้ำเสีย จำทำให้เกิดสารแขวนลอย และ มลพิษทางน้ำ

## พื้นที่ชุมชน

### 1. ที่ตั้งและสภาพภูมิศาสตร์

หมู่บ้านมอญบางกระดี่ในพื้นที่ศึกษาตั้งอยู่ชานคลองสนามชัย ประกอบไปด้วย หมู่ 2 หมู่ 8 และหมู่ 9 ตั้งอยู่สุดซอยบางกระดี่ ถนนพระราม 2 หรือ ถนนวีรป่ากทอ แขวงสามเต่า เขตบางขุนเทียน กรุงเทพฯ ที่พื้นที่ศึกษามีเนื้อที่ประมาณ 0.34 ตารางกิโลเมตรครอบคลุม พื้นที่หมู่ 8 และพื้นที่ส่วนใหญ่ของหมู่ 2 และหมู่ 9 โดยหมู่ 8 และหมู่ 9 อยู่ทางทิศใต้ของคลองสนามชัย หมู่ 9 จะอยู่ทางตะวันออก ส่วนหมู่ 2 จะอยู่ทางทิศเหนือของคลอง ตรงข้ามกับหมู่ 8

พื้นที่บริเวณนี้เป็นดินเหนียวเสียวส่วนใหญ่และมีระดับความสูงประมาณ 1.5 เมตรเหนือระดับน้ำทะเล และอยู่ชานคลองสนามชัยซึ่งเป็นคลองที่เชื่อมต่อไปสู่อ่าวไทยได้ ดังนั้นสภาพพื้นที่บริเวณนี้จึงมีลักษณะเป็นที่ลุ่มมีน้ำท่วมถึง และเป็นน้ำกร่อย จึงพบบ่อเลี้ยงกุ้งบริเวณรอบนอกหมู่บ้านออกไปและมีมากบริเวณทิศใต้ของคลองสนามชัย ส่วนบริเวณที่ติดกับหมู่ 8 ทางทิศใต้บางส่วนเป็นพื้นที่เปิดโล่งและสวนจาก ทางทิศเหนือของคลองสนามชัยและทางทิศตะวันออกของหมู่ 2 เป็นป่าเลนน้ำเค็ม มีพื้นที่ประมาณ 0.25 ตารางกิโลเมตร

### 2. ความเป็นมาของหมู่บ้านบางกระดี่

กล่าวกันว่าบรรพบุรุษของชาวมอญบ้านบางกระดี่เป็นกลุ่มที่อพยพมาจากเมืองเมาะระแห่ม่ง ประเทศพม่า เส้นทางอพยพเล่ากันสองทาง คือ อพยพหนีภัยสงครามพม่ามาจากเมืองหงสาวดีทาง แม่สอด วังข่า ผ่านลงมาทางอยุธยา กรุงเทพฯ เมื่อเห็นว่าคงพ้นภัยจึงตั้งหลักแหล่ง ส่วนอีกสายหนึ่งเล่าว่า เข้ามาทางด้านเจดีย์สามองค์ ส่วนที่ได้ชื่อว่าบางกระดี่นั้น ก็กล่าวถึงที่มาเป็นสองทางว่า เดิมพวกเขาอพยพกันมาจาก “บ้านบางกระดี่” เมืองหงสาวดี เมื่อมาตั้งเป็นชุมชนหมู่บ้านจึงใช้ชื่อเหมือนเดิม และอีกทางหนึ่งว่า เพราะแต่ก่อนในคลองข้างวัดด้านตะวันออกเฉียงเหนือมีปลากระดี่ชุกชุมมาก เพิ่งจะมาหมดไปเมื่อประมาณ 5-6 ปีมานี้เอง<sup>60</sup> ส่วนพิศาล บุญผูก<sup>61</sup> ให้ข้อสันนิษฐานว่า บรรพบุรุษของชาวมอญแห่งนี้อพยพมาจากมหาชัย จังหวัดสมุทรสาครและคลองสุนัขหอนเพื่อมาจับจองแหล่งทำมาหากิน เนื่องจากบริเวณหมู่บ้านบางกระดี่ในสมัยรัตนโกสินทร์ตอนต้น มีสภาพเป็นป่าชายเลน อุดมไปด้วยป่าจาก และมีคลองสนามชัยซึ่งสามารถใช้เป็นเส้นทางคมนาคมไปยังกับมหาชัย กรุงเทพฯ และที่ปากเกร็ด การขายฝืนและการเย็บจากจากสร้างรายได้ดีต่อมาจึงมีชาวมอญจากบริเวณใกล้เคียง เช่น บางไผ่ไก่ คลองบางหลวง และปากลัด อพยพมาอยู่รวมกันเกิดเป็นชุมชนใหญ่

### 3. ประชากร

เฉพาะชุมชนบางกระเดียนั้น ในปี 2543 หมู่ 2 มีประชากรรวม 1,373 คน มีบ้านเรือนทั้งสิ้น 230 หลังคาเรือน หมู่ 8 มีประชากรรวม 1,311 คน 253 หลังคาเรือน หมู่ 9 มีประชากรรวม 856 คน 159 หลังคาเรือน ไม่มีสถิติการย้ายออกของทั้ง 3 หมู่บ้านแต่มีสถิติการย้ายเข้าโดย ย้ายเข้าหมู่ 2 21 คน หมู่ 8 4 คน และหมู่ 9 5 คน รวมเป็น 30 คน เฉพาะพื้นที่ปลูกสร้างนั้นประชากรของ หมู่ 2 มีความหนาแน่นของครัวเรือนต่อพื้นที่สูงที่สุดคือ 2,409 ครัวเรือนต่อตร.กม. ขณะที่หมู่ 9 มีความหนาแน่นรองลงมาคือ 2,271 และหมู่ 8 มีความหนาแน่นของครัวเรือนต่ำที่สุดเท่ากับ 1,581 ตร.กม.

ตาราง 3.16. แสดงจำนวนประชากร และ จำนวนครัวเรือนใน หมู่ 2, 8 และ 9 ปีพ.ศ. 2543

เขตปกครอง	พื้นที่ (ตร.กม.)	ประชากร (คน)	ย้ายเข้า (คน)	ครอบครัว (ครอบครัว)	ความหนาแน่น ประชากร (คน:ตร.กม.)	ความหนาแน่นครัว เรือน (ครัวเรือน:ตร.กม.)
หมู่ 2	0.11	1373	21	265	12,482	2,409
หมู่ 8	0.16	1311	4	253	8,194	1,581
หมู่ 9	0.07	856	5	159	12,229	2,271
รวม	0.34	3540	30	677	10,412	1,991

ที่มา : จากการประมาณการ และ ข้อมูลจากสำนักงานเขตบางขุนเทียน

### 4. สภาพเศรษฐกิจและสังคม

ในอดีตชุมชนพึ่งพาการเกษตรกรรมในการยังชีพ ทั้งป่าจากที่ล้อมชุมชนเอาไว้ และ นาข้าวที่อยู่ลึกเข้าไปจากแม่น้ำ การปรับเปลี่ยนกระบวนการผลิตทำให้เกิด โรงงานอุตสาหกรรม จำนวนมากขึ้นแทนที่ทุ่งนา หรือการเพาะเลี้ยงกุ้งที่ได้รับความนิยมในช่วงระยะเวลาไม่นานนี้ แต่แม้ว่ากิจกรรมทางเศรษฐกิจของคนในพื้นที่ จะเปลี่ยนไปอย่างสิ้นเชิง ก็ยังสามารถพบเห็น การใช้ประโยชน์จากผลิตภัณฑ์ธรรมชาติเหลืออยู่ในหลายส่วนของพื้นที่

จากการเป็นชุมชนที่มีลักษณะปิด ด้วยสภาพทางกายภาพ ความแตกต่างทางเชื้อชาติ และที่ตั้งซึ่งมีระยะห่างจากถนนอันเป็นรูปแบบการเดินทางหลักในปัจจุบัน ทำให้จำกัดขนาดของชุมชนจนคล้ายครอบครัวขนาดใหญ่ คนในชุมชนจะรู้จักมักคุ้น ในแบบที่ไม่สามารถพบเห็นได้จากสังคมเมือง ชุมชนมีวัดบางกระเดียนเป็นศูนย์กลางทางสังคม กิจกรรมเกิดขึ้นที่วัดทุกวันพระ ขณะที่ ในหน่วยย่อยของสังคมเช่นครอบครัว ก็ยังมีความเข้มแข็ง สมาชิกในวัยทำงานสามารถใช้ชุมชนเป็นที่พักถาวรแม้ว่ารูปแบบของงานจะเปลี่ยนไป แต่ยังมีแหล่งงานที่อยู่ไม่ไกลจากชุมชน

วิทยานิพนธ์ : รูปแบบการตั้งถิ่นฐานบ้านเรือนของชุมชนมอญบ้านบางกระเดียน กรุงเทพมหานคร

สมาชิกสูงอายุของครอบครัวถ่ายทอด บรรทัดฐานการใช้ชีวิต ให้กับคนรุ่นต่อไป ขณะที่เด็ก ๆ ก็ได้รับบริการการศึกษา จากวัดและโรงเรียนที่อยู่ในพื้นที่

#### 4.1. สภาพเศรษฐกิจ

อาชีพของชาวมอญส่วนใหญ่คือการทำนา<sup>62</sup> อาชีพหลักเริ่มแรกของคนในชุมชนนี้คือ การทำนา หลังจากช่วงปี 2510-2512 ชาวบ้านเริ่มเปลี่ยนอาชีพมาเป็นเย็บจาก และตัดฟืนขาย เมื่อยุคสมัยเปลี่ยนไปรายได้จากการเย็บจากตัดฟืนไม่พอเลี้ยงชีพจึงมีการหันไปประกอบอาชีพอื่น เช่น ทำวังกุง วังปลา รวมไปถึง ค้าขาย รับราชการ และทำงานโรงงาน

##### 4.1.1. การทำนา

พื้นที่บริเวณนี้เป็นน้ำกร่อยน้ำจะจัดตอนช่วงหน้าฝนจะมีน้ำไหลลงมาทำให้สามารถทำนาได้เพียงช่วงเวลาเดียว เมื่อถึงฤดูทำนาชาวบ้านก็จะอพยพไปอยู่ที่นา พอหมดหน้านาก็จะตัดจากมาเย็บจาก และตัดฟืนขาย ปัจจุบันแม้ยังมีการประกอบอาชีพดังกล่าวอยู่แต่เป็นเพียงส่วนน้อยเท่านั้น ชาวบ้านที่ทำนาในสมัยก่อนขายได้เกวียนละ 1,800 บาท ปีหนึ่งทำได้ 100 ถัง<sup>63</sup>

สาเหตุที่เลิกทำนาเพราะ น้ำเค็ม ต้องรอตอนฝนตกจึงทำได้ เมื่อตอนช่วงที่เศรษฐกิจดี คนที่เป็นเจ้าของที่นาก็ขาย ซึ่งในช่วงเวลานั้นขายได้ถึงไร่ละ 13-14 ล้านบาท<sup>64</sup>

##### 4.1.2. การเย็บจาก

ชาวบ้านบางกระดี่โดยเฉพาะผู้หญิงนิยมเย็บจากโดยจะเข้าไปตัดใบจากจากป่าจากที่อยู่รอบนอกชุมชนและใช้เรือบรรทุกมา จากที่เย็บมีลักษณะเป็นแผ่น นำไปใช้มุงหลังคา หรือทำเก้าอี้เบ็ดไถ่ได้ มีลักษณะนามเรียกว่า ตับ

พัฒนาการเกี่ยวกับรายได้จากการเย็บจากขายนั้นเมื่อประมาณ ปี 2511 นั้นจาก 1,000 ตับ ขายได้ 300 บาท และมีการเปลี่ยนแปลงราคาเรื่อยมาจนปัจจุบัน จาก 1,000 ตับ ขายได้ 1,300-1,400 บาท จากที่ชาวบ้านเย็บนั้นปัจจุบันไปตัดที่สวนจากโดยใบจากที่สามารถเย็บจากได้ 1,000 ตับมีต้นทุน 200-300 บาท ซึ่งปัจจุบันเหลือเพียง 10 ส่วนและเป็นสวนขนาดเล็ก ชาวบ้านที่นี้มีอาชีพเย็บจากจะสามารถเย็บได้วันละ 200 ตับโดยประมาณ<sup>65</sup>

ข้อมูลจากการสัมภาษณ์ ประสงค์ นาคนุช อายุ 50 ปี อาชีพ รับจ้าง “สมัยก่อนที่นาตั้งแต่ปากซอยบางกระดี่จนถึงทะเลเป็นของคนบางกระดี่ คนที่นี้พอถึงหน้าฝน เดือน 6-7 ก็จะไปอยู่ที่นา พอหน้าแล้งก็ทำจากทำฟืนเป็นมาอย่างนี้ตั้งแต่สมัยปู่ชวด ลุงเองก็เคยทำแต่ที่คนเลิกกันไปเพราะพอเริ่มมีความเจริญ ชาวบ้านก็เริ่มขายที่ดิน ไร่หนึ่งตอนที่เศรษฐกิจดีขายได้ 13-14 ล้าน และการทำนาสำหรับที่นี้ทำได้เพียงครั้งเดียวคือช่วงหน้าฝน พอเก็บเกี่ยวผลผลิตน้ำก็จะเค็มเมื่อตอนอายุ 17-18 ลุงจึงเปลี่ยนมาทำอาชีพรับซื้อจากไปขาย เรือลำหนึ่งบรรทุกจากไปขายได้

ประมาณ 20,000 ตับไปขายที่รังสิต หนองแค สุพรรณบุรี สมัยนั้นจาก 1,000 ตับ ขายได้ 300 บาท ก็ทำอย่างนั้นมาเพิ่งเลิกไปเมื่อ 4-5 ปี ที่ผ่านมาเปลี่ยนมาเป็นขี้นวดส่งของแทน”<sup>66</sup>

ด้วยเหตุผลจากการที่ผลผลิตขายไม่ได้ราคาจึงทำให้ชาวบ้านที่เคยเย็บจากเปลี่ยนอาชีพไปทำค้าขาย รับจ้างทั่วไป และทำให้เด็กรุ่นใหม่หันไปทำอาชีพอื่นแทน

ข้อมูลจากการสัมภาษณ์ นาย วิชัย คงสมนึก อายุ 53 ปี อาชีพ หมอประจำหมู่บ้าน

“ตอนนี้คนที่นี่มีเหลืออาชีพทำจากกันน้อยมากเพราะทำแล้วไม่คุ้ม คนกลางเป็นผู้กำหนดราคา แต่พูดถึงแถวนี้ก็ดังทางใต้ก็มีแต่ถ้าชนมาขายมันก็ไม่คุ้ม ทางพระประแดงทำงานโรงงานได้มากกว่า เขาก็ให้คนบางกระดีซื้อจากที่โน้นมาเย็บแล้วก็ขาย ส่วนใหญ่ออกไปหางานทำข้างนอก เพราะป่าจากเขาขายกันไปหมดแล้ว ป่าที่เห็นเหลืออยู่นี้ถ้ามีคนมาซื้อก็ไม่อยู่แล้ว”<sup>67</sup>

#### 4.1.3. อาชีพทำวังกุง

ปัจจุบันคนทำวังกุงมากกว่าเย็บจากขายเพราะคนซื้อมีน้อยมาก<sup>68</sup> คนที่ทำจากจึงเลิกทำหันมาทำวังกุงแต่มีปัญหาเรื่องน้ำเน่า

นาง สัรววย จันทรหอม เล่าว่า“นาุ้งที่ทำปัจจุบัน แต่ก่อนเป็นป่าเช่าแล้วก็ถาง ทำมาแล้ว 3 ปี ได้(เพิ่งเริ่มทำ) กุงนี้ส่งมหาชัย สมุทรสาคร ตอนนี้ขายถูกโลละ 100 ใหญ่ 300 แต่ก่อน600-700ได้ แล้วเลี้ยงกุงไซ่จะดี เดือนหนึ่งอาจไม่ได้เลยมีแต่ปลา เพราะน้ำมันเน่า น้ำคลองไม่ดี กุงที่เขาเลี้ยง เลี้ยงตามธรรมชาติ ไม่ได้ให้อาหาร คนที่เลี้ยงก็ใฝ่านาุ้ง อาจหางานอื่นทำไปด้วย นานที่สุด 4เดือนขึ้นได้ ไม่ได้จับตัวใหญ่ได้ที่เดีวยังมีตัวเล็กอีก ก็รอไปอีก อย่างปล่อย 10,000 ตัว บ่อขนาดที่เห็น?ถ้าเล็กไปก็ไม่โต มันจะโตไม่เท่ากันบ้างที่ก็ตาย เลือกจับเฉพาะที่โต ไม่ต้องทำความเข้าใจ ไม่ได้เป็นแบบบ่อพัฒนาเพราะไม่มีเงินทุน เขาก็มีเอายามาใส่ ลูกกุงไปซื้อตามฟาร์มตัวเท่าเส้นผม 80สตางค์ เลี้ยง 4 เดือน คนชอบเลี้ยงกุงเพราะมันอยู่เฉยๆได้ ตามคลองเข้าไปเขาทำกันหลายเจ้า ที่ที่เช่าเขา เป็นที่คนกรุงเทพบ้างที่บริษัทบ้าง ที่ชาวบ้านบาง เช่าราคามีตั้งแต่ไร่ละ 500-800-1000ต่อปี แล้วแต่บ่อพัฒนาที่ว่าจะให้อาหาร 3 ครั้ง กลางคืนอีกดูแลตลอด”<sup>69</sup>

ผู้ที่ให้สัมภาษณ์คนนี้เล่าว่า เย็บจากมาตั้งแต่อายุ 16 แต่ก่อนมีอาชีพทำนา แต่เพราะว่าน้ำเค็มแพร่ไปทั่ว เขาจึงเลิกทำกันหมด ตอนนั้นทำทั้งเย็บจากและวังกุง จากที่เย็บหากเขาซื้อไปทำแล้วเปิดแล้วไก่ขายตัวละ 2 บาท แต่มีต้นทุนคือ ไม้รวกที่เอามาใช้เย็บ ซื้อเป็นพัน พันละ 200 บาท เย็บได้วันละ 50-100 ตับ คนที่มารับซื้ออยู่ในแสมดำซึ่งเขาจะเอาไปส่งอีกที่ ไปขายคนต่างจังหวัดบ้างใช้ทำหลังคาบ้านได้

#### 4.2. สภาพสังคม

ปัจจุบันครอบครัวของชาวมอญในหมู่บ้านบางกระดี่ส่วนใหญ่เป็นครอบครัวเดี่ยว กล่าวคือ เมื่อบุตรหลานแต่งงานมีครอบครัวแล้ว ถ้ายังไม่สามารถสร้างฐานะได้ก็จะอาศัยอยู่กับบิดามารดา แต่เมื่อสามารถสร้างฐานะได้แล้วก็จะแยกไปสร้างบ้านเรือนอยู่ต่างๆหาก โดยบิดามารดาอาจให้ความช่วยเหลือ เช่นให้ที่ดินซึ่งอาจอยู่ใกล้บริเวณบ้านของบิดามารดานั่นเอง อย่างไรก็ตามถึงจะแยกบ้านแล้ว ความสัมพันธ์ที่มีต่อบ้านของบิดามารดาก็ยังคงมีอยู่อย่างเหนียวแน่น มีการไปมาหาสู่กัน เช่น ช่วงเทศกาลสงกรานต์ ก็จะไปรดน้ำบิดามารดา และตามปกติเมื่อสมรสแล้ว ถ้าฝ่ายชายถือผีฝ่ายหญิงจะถือผีตามผีบรรพบุรุษของฝ่ายชาย

การเลือกคู่ ชาวไทย-มอญในหมู่บ้านบางกระดี่ให้อิสระแก่บุตรหลานในการเลือกคู่ แต่ไม่นิยมให้บุตรหลานแต่งงานกับญาติที่ใกล้ชิดมาก เช่น หญิงหรือชายที่มีพ่อหรือแม่ของฝ่ายชายเป็นพี่น้องกับพ่อหรือแม่ของฝ่ายหญิง สำหรับการเลือกคู่ที่เป็นคนภายนอกหมู่บ้านนั้น สมัยก่อนชาวมอญในหมู่บ้านจะแต่งงานกันเองเสียเป็นส่วนใหญ่ เพราะสมัยก่อนคนที่นี่มีอาชีพทำนาเป็นหลักหนุ่มสาวไม่ค่อยได้ไปไหนนอกจากอยู่บ้าน อีกทั้งลักษณะทางภูมิศาสตร์ของหมู่บ้านก็เป็นแบบปิดหญิงชายชาวมอญจึงนิยมแต่งงานกันเอง แต่ในปัจจุบันเมื่อการคมนาคมเจริญขึ้น มีการตั้งโรงงานใกล้หมู่บ้านมากมาย ชาวมอญออกไปทำงานก็พบคนจากถิ่นอื่นมากขึ้น ดังนั้นจึงมีการแต่งงานกันคนนอกหมู่บ้านมากขึ้น กล่าวคือ ฝ่ายชายจะไปสู่ขอและทำพิธีแต่งงานที่บ้านฝ่ายหญิง มีการแห่ขันหมาก การเลี้ยงดูแขก แต่ที่แตกต่างจากประเพณีไทยคือ จะมีการทำพิธีเช่นไหว้ผีบรรพบุรุษด้วย สำหรับนามสกุลของชาวมอญในหมู่บ้านบางกระดี่ที่ใช้กันมากและแสดงให้เห็นเด่นชัดว่าเป็นคนมอญ คือ มะคนมอญ มอญตะ กระดี่ โดดดี เตียเปิ่น ปานหงษา พงษ์เพ็ง ปุงบางกระดี่ เป็นต้น

สำหรับการเลี้ยงดูบุตรหลาน จากการสังเกตพบว่า หากครอบครัวใดภรรยาเย็บจากหรือทำงานบ้าน ภรรยาจะเป็นผู้เลี้ยงเด็กไปด้วย ส่วนครอบครัวใดที่ภรรยาต้องออกไปทำงานนอกบ้าน ก็จะต้องให้แม่ของสามีหรือภรรยาเป็นผู้ดูแลแทน จะไม่มีการจ้างคนมาทำงานบ้านหรือดูแลเด็กไม่ว่าทางบ้านจะมีฐานะเป็นอย่างไร และเป็นที่น่าสังเกตว่า เมื่อเด็กชายแรกเกิดจะไว้ผมเปีย ส่วนเด็กหญิงจะไว้ผมจุก ถือเป็นธรรมเนียมปฏิบัติ หากไม่ทำเด็กอาจไม่สบาย เมื่ออายุ 3-6 ปีจึงตัดทิ้ง

ในด้านความสัมพันธ์ของคนในหมู่บ้าน จากการที่สมัยก่อนชาวบ้านแต่งงานกับคนในหมู่บ้านเสียเป็นส่วนใหญ่ จึงทำให้มีการเกี่ยวดองและเกิดระบบเครือญาติที่แน่นแฟ้น ในการปกครองหมู่บ้าน ซึ่งสมัยก่อนมี กำนัน ผู้ใหญ่บ้าน ทำหน้าที่ติดต่อประสานงานกับทางราชการ มาจากการเลือกตั้งของชาวบ้าน ผู้ใหญ่ที่ได้รับเลือกจะเป็นชาวมอญ นอกจากนี้มีการจัดตั้งสมาคมไทยรามัญ

มีศาสตราจารย์ นายแพทย์ สุเอ็ด คชเสนี เป็นนายกสมาคมคนปัจจุบัน สมาคมนี้จัดตั้งขึ้นเพื่อสร้างความสามัคคีในหมู่คนไทยเชื้อสายมอญ และอนุรักษ์ฟื้นฟูวัฒนธรรมประเพณีชาวมอญ จะมีการรวมตัวกันปีละครั้ง และมักจะจัดในช่วงเทศกาลสงกรานต์ โดยในงานจะมีการแสดงนิทรรศการเกี่ยวกับชาวมอญ และมีการละเล่นพื้นบ้านของชาวมอญ

ในด้านการปกครอง ชาวบ้านไม่ค่อยมีปัญหาร้องเรียน หากมีปัญหาก็จะปรึกษาผู้ใหญ่บ้านของแต่ละหมู่บ้าน มีการทะเลาะวิวาทกันบ้างแต่ไม่รุนแรง ไม่มีปัญหาการลักขโมยแม้ชาวบ้านที่นี่จะไม่นิยมกันรั้วบ้าน หากจะออกนอกบ้านก็ฝากคนข้างบ้านซึ่งเป็นญาติกันให้ดูแล ปัญหาเรื่องโจรผู้ร้ายก็มีนานครั้งส่วนใหญ่โจรจะเป็นคนนอกหมู่บ้าน ปัญหาเรื่องยาเสพติดปัจจุบันเป็นปัญหาที่คนในหมู่บ้านพบเห็นอยู่ และเป็นปัญหาสังคมที่น่าเป็นห่วงสำหรับเยาวชนในหมู่บ้าน

ในด้านความสัมพันธ์ของระหว่างโรงเรียนกับชาวบ้าน ชาวบ้านถือว่าโรงเรียนเป็นส่วนหนึ่งของหมู่บ้าน ทางโรงเรียนมีการทำกิจกรรมของชุมชนโดยการ จัดให้ครูและนักเรียนไปร่วมกิจกรรมการแห่เทียน จัดดูริยางค์ไปช่วยงานแห่ภาค จัดครูไปร่วมกิจกรรมการจัดงานต่างๆ โรงเรียนจึงเป็นสถานที่ทำกิจกรรมร่วมกันของบรรดาเด็กและผู้ปกครองในหมู่บ้าน

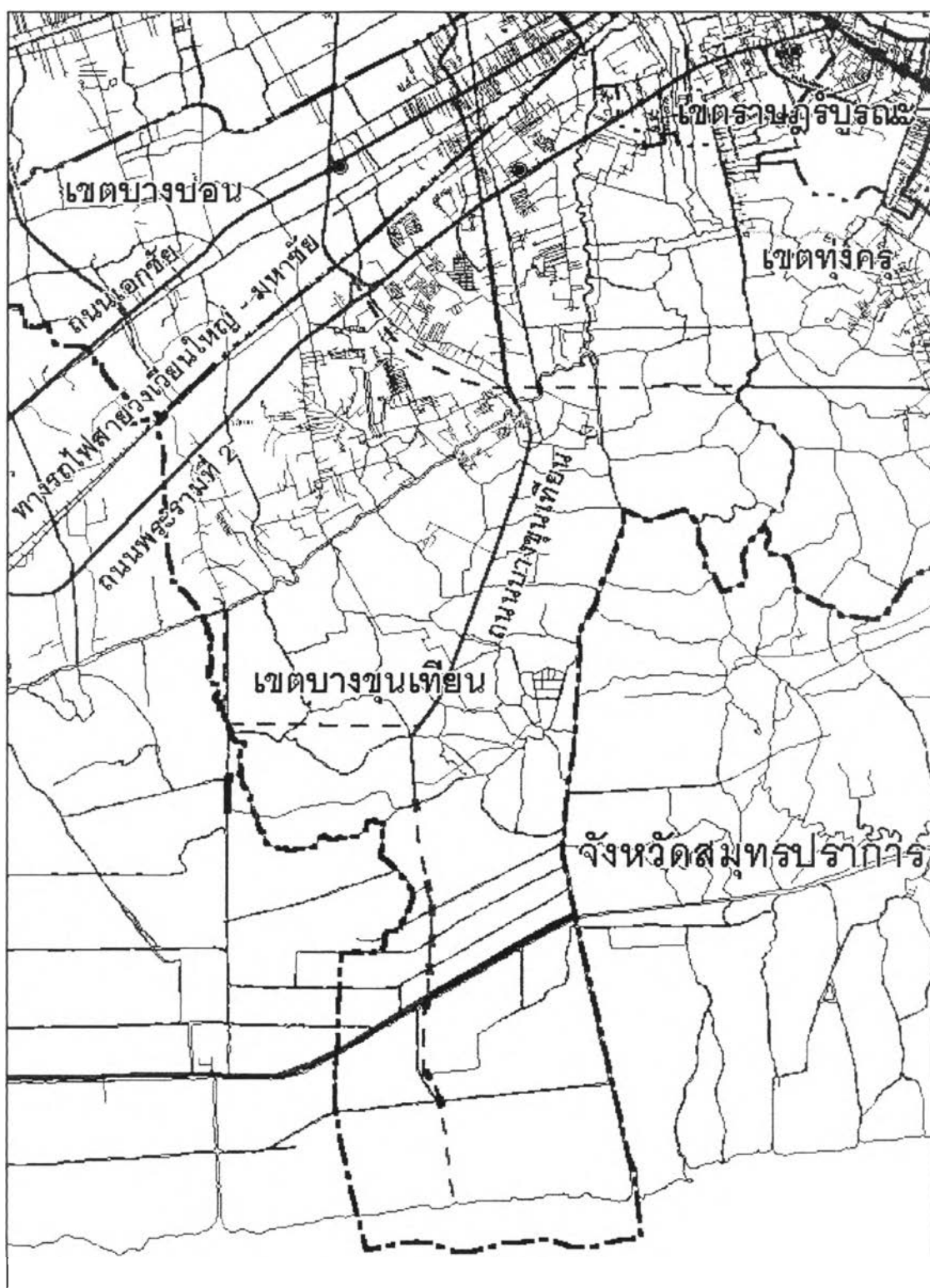
## 5.รูปแบบการตั้งถิ่นฐาน




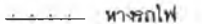



### 5.1. ความสัมพันธ์ของชุมชนบ้านบางกระดี่กับพื้นที่โดยรอบ

ในแขวงแสมดำที่หมู่บ้านบางกระดี่ตั้งอยู่มีโครงข่ายคมนาคมทางบกที่ใช้เชื่อมต่อกับพื้นที่อื่นคือ ถนนพระราม2 และเชื่อมต่อกับทางด่วนข้ามไปยังฝั่งพระนคร มีเส้นทางรถไฟสายวงเวียนใหญ่-มหาชัย(สมุทรสาคร) ซึ่งอยู่ขนานถนนพระราม2ไปทางทิศเหนือประมาณ 630 เมตร ส่วนเส้นทางที่ใช้คมนาคมภายในแขวงจะมีเส้นทางหลักคือ ถนนที่ตัดจากถนนพระราม 2 ลงมาในแนวเหนือ-ใต้ ได้แก่ ถนนท่าข้าม ถนนบางขุนเทียนชายทะเล ถนนสะแกงาม ถนนบางกระดี่ ถนนแสมดำ เรียงลำดับจากทิศตะวันออกมาทิศตะวันตก ถนนต่างๆเหล่านี้มีซอยแยกเข้าไปในพื้นที่อีกและมีซอยเชื่อมระหว่างถนนดังกล่าวด้วย

การคมนาคมทางน้ำ ในแขวงแสมดำมีคลองที่เรียงลำดับจากทิศตะวันออกไปตะวันตก โดยวางตัวตามแนวเหนือใต้งี้ คลองสนามชัย คลองราชมนตรี คลองรางโพธิ์ คลองเลนเบน คลองระหาญและคลองแสมดำ ส่วนคลองสนามชัยนั้นวางตัวตามแนวเหนือใต้ในช่วงฝั่งตะวันออกแต่ผ่านมายังทางใต้ของแขวงแสมดำเป็นคลองขนาดความกว้างประมาณ 20-25 เมตร คลองนี้ยังใช้เป็นเส้นทางคมนาคมของชาวบ้านเพื่อนำจากที่ตัดไปขาย หรือเดินทางไปยังพื้นที่ทำกินที่อยู่ลึกเข้าไป





แผนที่ 3.8. แสดงขอบเขตและเส้นทางคมนาคมในเขตบางขุนเทียน			 มาตรฐาน 1:100,000
<b>สัญลักษณ์</b>  ถนนหลัก  ถนนซอย  ทางรถไฟ  คลอง  เส้นเขตปกครอง  สำนักงานเขต			แผนที่ประกอบภาคศึกษาริทยานีพิมพ์ หัวข้อ การตั้งถิ่นฐานบ้านเรือน ของชุมชนชาวมอญ บ้านบางกระดี กรุงเทพมหานคร

วิทยานิพนธ์ : รูปแบบการตั้งถิ่นฐานบ้านเรือนของชุมชนมอญบ้านบางกระดี กรุงเทพมหานคร



แผนที่ 3.9. แสดงการใช้ที่ดินในเขตบางขุนเทียนปีพ.ศ. 2540		มาตรฐาน 1:100,000
<b>สัญลักษณ์</b> ■ พื้นที่พาณิชย์กรรม    □ พื้นที่พักอาศัยหนาแน่น    ■ พื้นที่อุตสาหกรรม ■ พื้นที่เกษตรกรรม    □ พื้นที่พักอาศัยเบาบาง    □ พื้นที่คลังสินค้า		
		แผนที่ประกอบการศึกษาวิทยานิพนธ์ หัวข้อ การตั้งถิ่นฐานบ้านเรือน ของชุมชนชาวมอญ บ้านบางกระดี กรุงเทพมหานคร

วิทยานิพนธ์ : รูปแบบการตั้งถิ่นฐานบ้านเรือนของชุมชนมอญบ้านบางกระดี กรุงเทพมหานคร

ลักษณะการใช้ที่ดินบริเวณรอบนอกหมู่บ้านนอกจากจะเป็นพื้นที่ว่าง ป่าจาก ป่าละเมาะ และนา กุ้งแล้ว จากการสำรวจพื้นที่ในซอยบางกระดี่คาดว่า มีโรงงานอย่างน้อยประมาณ 200 โรง คิดเป็น ร้อยละ 20 ของแขวงแสมดำ

ส่วนลักษณะการใช้ที่ดินของสองฝั่งถนนบางกระดี่ซึ่งเป็นทางเข้าหมู่บ้านความยาวทั้งหมด 3.5 กิโลเมตร บนพื้นที่ที่ขนาบด้วยคลองเลนเบนกับคลองระหาญ เนื้อที่ประมาณ 6.6 ตร.กม. ตลอดเส้นทางมีโรงงานอุตสาหกรรมและคลังสินค้ากระจายอยู่ตลอดทาง ประปนกับชุมชนที่อยู่อาศัยและพาณิชยกรรมที่อยู่ติดถนน

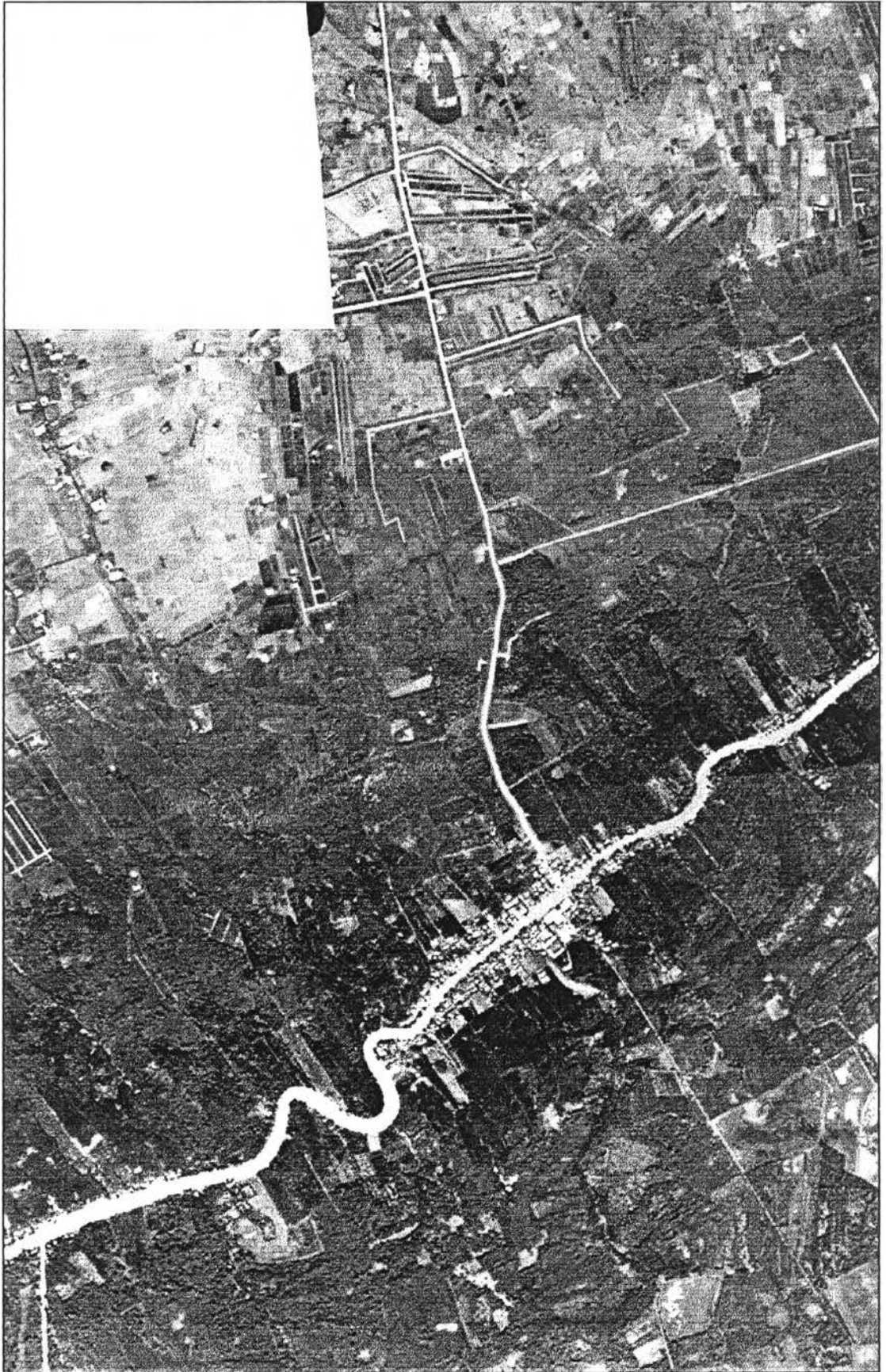
เมื่อเปรียบเทียบภาพถ่ายทางอากาศของพื้นที่โดยรอบพื้นที่ศึกษาระหว่างปี พ.ศ. 2517 กับ 2544 พบว่าตลอดช่วงเวลา 27 ปีที่ผ่านมาเกิดความเปลี่ยนแปลงอย่างมากกับที่ดินบริเวณนี้ แม้ขนาดของชุมชนขยายตัวออกไปจากเดิมไม่มาก แต่สภาพแวดล้อมโดยรอบชุมชนกลับ ถูกรุกราน ด้วยวิธีการใช้ที่ดินที่เปลี่ยนแปลงไป ธรรมชาติที่ไม่มีขอบเขตถูกแปรเป็นแปลงที่ดินที่มีรูปร่างต่างๆ กันไป พื้นที่ว่างตามธรรมชาติปริมาณมากถูกเปลี่ยนเป็นพื้นที่ปลูกสร้าง พื้นที่ทำกินก็เปลี่ยนสภาพ จากสวนป่า ไปเป็นบ่อเลี้ยงกุ้งเลี้ยงปลาตามกระแสราคาตลาด การขยายตัวของสิ่งปลูกสร้างส่วนใหญ่จะเกาะกับถนนบางกระดี่เป็นหลัก ทั้งอาคารขนาดใหญ่ที่น่าจะเป็นโรงงานอุตสาหกรรม และ กลุ่มของการจัดสรรที่ดินเพื่อการพักอาศัย จนกระทั่งเข้ามาอยู่ติดชิดกับชุมชน เกิดเป็นความขัดแย้งของรูปลักษณะภายนอกอาคาร ซึ่งลดคุณค่าของชุมชนลง

### 5.3. รูปแบบการตั้งถิ่นฐานของหมู่บ้านบางกระดี่

วิเคราะห์โดยการภาพถ่ายทางอากาศที่เก่าที่สุดที่หาได้ คือ ปี 2495 (ประมาณ 50 ปีที่แล้ว) ภาพถ่ายปี 2517 2530 2538 และ 2542 ตามลำดับพร้อมกับการสำรวจการใช้ที่ดินในปัจจุบัน เพื่อให้เข้าใจลักษณะการตั้งถิ่นฐานโดยรวมและการเปลี่ยนแปลงการขยายตัวของชุมชนแห่งนี้ตั้งแต่อดีตจนถึงปัจจุบัน

รูปแบบการตั้งถิ่นฐานของชุมชนวัดบางกระดี่ ในภาพรวม มีลักษณะเป็นชุมชนริมคลองที่ก่อสร้างอาคารโดยอิงกับทิศทางของน้ำ ซึ่งเป็นรูปแบบการสัญจรหลักในอดีต เรือที่พักอาศัยจึงทอดยาวไปตามคลอง และมีวัดที่เป็นศูนย์กลางทางด้านสังคม เป็นศูนย์กลางของฝั่งซึ่งสามารถเข้าถึงได้จากทุกทิศทาง แม้ว่าถนนจะทำให้ เกิดการขยายตัวของพื้นที่ปลูกสร้างที่ถอยออกมาจากแนวคลอง แต่ยังสามารถระบุขอบเขตที่ชัดเจนของชุมชนได้

จากหลักฐานภาพถ่ายปี 2495 พบว่าบ้านเรือนตั้งรวมกลุ่มยาวไปตามน้ำของทั้งสองฝั่งคลอง โดยที่บ้านเรือนที่อยู่อยู่คลองฝั่งใต้ จะตั้งขนานวัดทั้งทางตะวันออกและทางตะวันตกของวัด แต่ทางตะวันตกของวัดจะมีบ้านเรือนตั้งอยู่หนาแน่นมากกว่า ส่วนบ้านเรือนที่อยู่ฝั่ง



ภาพ 3.1. แสดงสภาพโดยรอบพื้นที่ศึกษาในปี พ.ศ. 2517

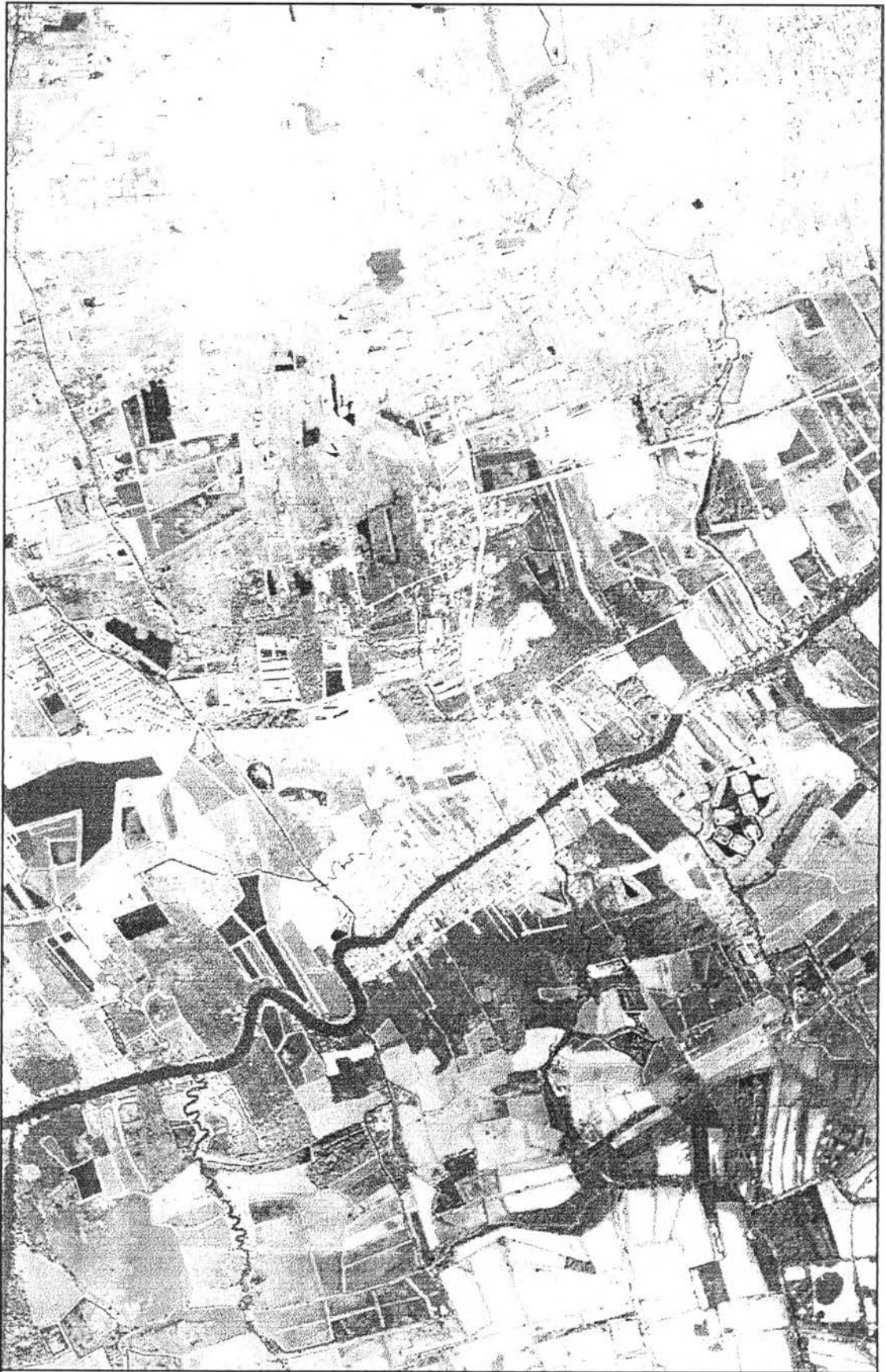
วิทยานิพนธ์ : รูปแบบการตั้งถิ่นฐานบ้านเรือนของชุมชนมอญบ้านบางกระดี กรุงเทพมหานคร





ภาพ 3.2. แสดงสภาพโดยรอบพื้นที่ศึกษาในปี พ.ศ. 2530

วิทยานิพนธ์ : รูปแบบการตั้งถิ่นฐานบ้านเรือนของชุมชนมอญบ้านบางกระดี กรุงเทพมหานคร



ภาพ 3.3. แสดงสภาพโดยรอบพื้นที่ศึกษาในปี พ.ศ. 2544

วิทยานิพนธ์ : รูปแบบการตั้งถิ่นฐานบ้านเรือนของชุมชนมอญบ้านบางกระดี กรุงเทพมหานคร

ตรงข้ามก็มีลักษณะเช่นเดียวกัน โดยที่จะมีบ้านตั้งอยู่ถัดจากริมคลองไปยังพื้นที่ด้านใน ประมาณ 2-4 แถว พื้นที่บริเวณโดยรอบเป็นป่าละเมาะ ไม่ปรากฏว่ามีนาข้าว หรือสวนอย่างชัดเจน ในช่วงเวลาดังกล่าวชาวบ้านจะเดินทางโดยใช้เรือและการเดิน จะพบว่ามีเส้นทางที่ใช้ในการคมนาคมคือคลองสนามชัย และทางเดินเท้า จากภาพถ่ายทางอากาศจะเห็นมีเส้นทางเดินเท้าเข้าหมู่บ้านจากถนนใหญ่ทางทิศเหนือ และมีเส้นทางเดินภายในหมู่บ้านทางฝั่งใต้เกิดขึ้นแล้ว แต่ในช่วงเวลาดังกล่าวยังไม่มีสะพานข้ามคลองดังนั้นชาวบ้านที่อยู่ทางฝั่งใต้น่าจะใช้เรือเพื่อข้ามฝั่ง

จากหลักฐานภาพถ่ายปี 2517 ความเปลี่ยนแปลงที่เกิดขึ้น 22 ปี ต่อมา พบว่าอาณาเขตบริเวณหมู่บ้านขยายออกไปทางทิศริมฝั่ง ริมถนน และทางเดิน กล่าวคือมีบ้านเรือนที่เกิดขึ้นใหม่อยู่ที่บริเวณคูกิ่งน้ำฝั่งใต้ บริเวณถนนทางเข้าหมู่บ้านซึ่งแต่เดิมเป็นทางเดินธรรมดา และบริเวณริมทางเดินที่อยู่ทางตะวันออกเฉียงใต้ของวัด จากภาพถ่ายพบว่ามีการทำสะพานเชื่อมคลอง และมีทางเดินภายในหมู่บ้าน และทางเดินเชื่อมระหว่างแปลงที่ทำกิน พื้นที่ที่อยู่รอบๆ หมู่บ้านสวนมากยังคงเป็นป่าละเมาะแต่ก็พบว่ามีส่วนจากติดกับบ้านเรือนและที่อยู่ใกล้เคียงออกไป

จากหลักฐานภาพถ่ายปี 2530 จะพบว่าช่วงปี 2517-2530 มีการเปลี่ยนแปลงการใช้ที่ดินอย่างชัดเจน กล่าวคือ การขยายตัวของหมู่บ้านจะขยายออกในแนวกว้างโดยมีการสร้างบ้านซ้อนถัดเข้าไปในพื้นที่ด้านในพร้อมกับการสร้างทางเดินภายในหมู่บ้านเพิ่มขึ้นนอกจากนี้ยังมีการขยายตัวแถบถนนทางเข้าหมู่บ้านบริเวณทางขึ้นสะพานข้ามฝัก บริเวณรอบนอกหมู่บ้านทางฝั่งใต้ไม่มีการขยายตัวของบ้านเรือนอย่างชัดเจน มีการทำทางเดินทางเส้นหลังวัดใหม่แทนทางเดินเก่าที่มีลักษณะเป็นทางเดินแคบๆ ผ่านที่ทำกิน ส่วนบริเวณทางฝั่งเหนือคลองมีการขยายตัวของบ้านเรือนตามถนนมากขึ้น และพบว่ามีที่ดินชอยเข้ามาในบริเวณแปลงที่ดินเพิ่มขึ้นด้วย ในช่วงเวลานี้พบว่ามีส่วนจากบางที่เปลี่ยนไปเป็นนาทุ่ง

จากหลักฐานภาพถ่ายปี 2538 จะเห็นพัฒนาการในช่วงเวลา 8 ปีต่อมา พบว่าชุมชนบางกระดีมีการขยายตัวน้อยมาก แต่จะพบความเปลี่ยนแปลงในส่วนบริเวณรอบนอกชุมชนออกไปโดยเฉพาะส่วนที่อยู่ฝั่งเหนือคลองที่มีถนนตัดเข้ามามีสิ่งปลูกสร้างใหม่เกิดขึ้นมากมาย ทั้งบ้าน โรงงาน อาคารพาณิชย์ จากภาพถ่าย ปี 2538 จะพบสิ่งปลูกสร้างที่เป็นโรงงานเกิดขึ้นมากบริเวณ 2 ฝั่งของชอยบางกระดี ส่วนพื้นที่ที่ติดกับชุมชนพบว่าจากที่เป็นสวนจากกลายมาเป็นที่ตั้งของโรงงานหลายบริเวณ มีการเปิดพื้นที่โล่ง มีที่อยู่อาศัยและร้านค้าขยายตัวหนาแน่นขึ้นโดยสร้างติดกับถนนและตัดชอยเข้าไปสร้างยังบริเวณด้านใน ส่วนพื้นที่ทางฝั่งใต้คลองยังคง

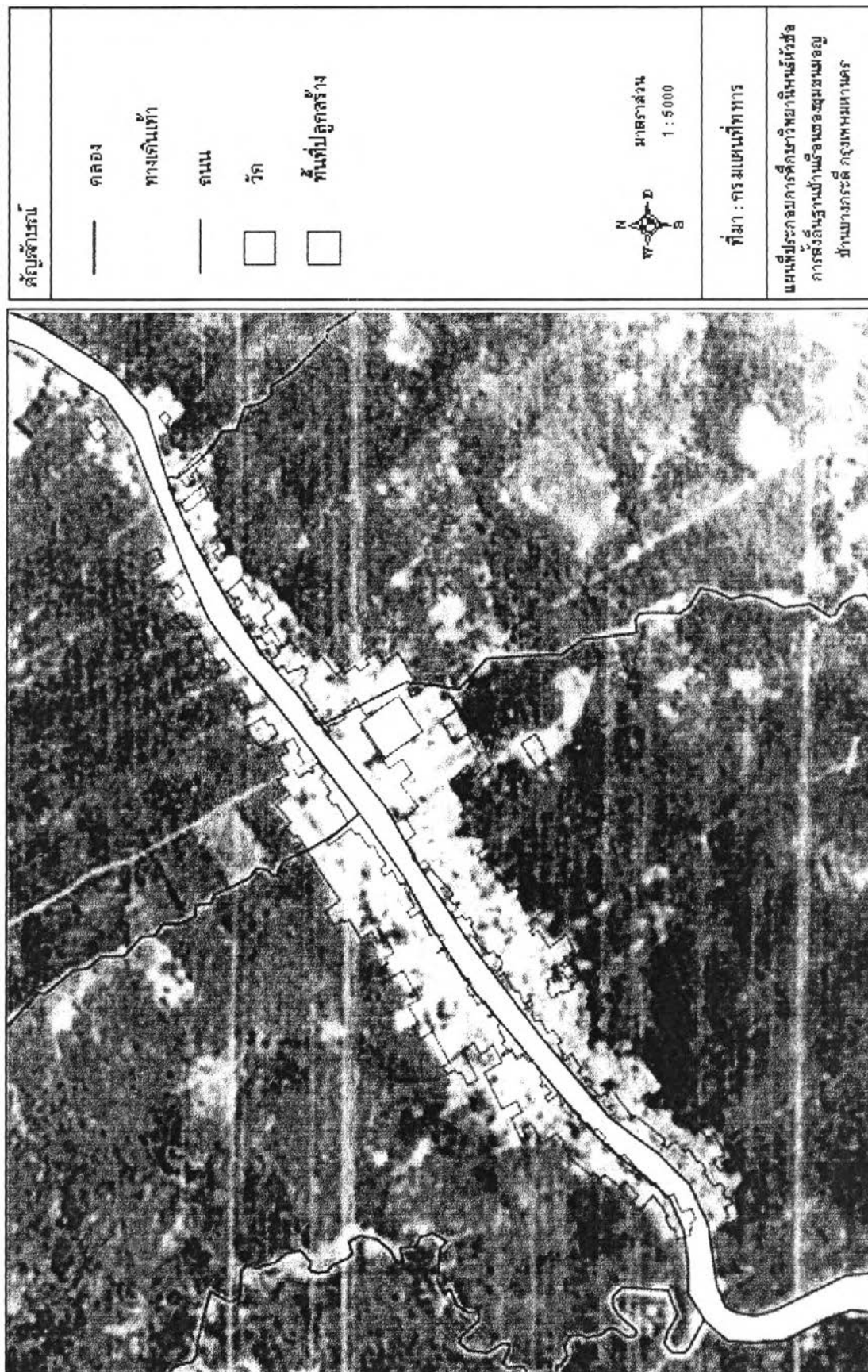
มีบ้านเรือนเกิดขึ้นใหม่บ้าง และยังคงมีส่วนจาก นาทุ่ง สลับกับป่าละเมาะ และไม่มีการเปิดพื้นที่โล่ง

จากการสำรวจสภาพทางกายภาพในปัจจุบันและภาพถ่ายทางอากาศของปี พ.ศ. 2542 ของบ้านบางกระบือพบว่า การขยายตัวของหมู่บ้านทางฝั่งใต้และฝั่งเหนือคลองมีเพียงเล็กน้อยเมื่อเปรียบเทียบกับหลักฐานภาพถ่ายทางอากาศ ปี 2538 แต่ยังคงพบว่าการขยายตัวของบ้านเรือนหนาแน่นขึ้นตรงจุดใกล้กับสะพานข้ามคลอง ส่วนบริเวณรอบชุมชนแห่งนี้มีหมู่บ้านจัดสรร และโรงงานอุตสาหกรรม เกิดขึ้นใหม่มีทั้งที่ตั้งติดกับหมู่บ้าน และอยู่ในชอยบางกระบือ หมู่บ้านจัดสรรที่ติดกับชุมชนแห่งนี้อยู่ติดกับบ้านทางฝั่งเหนือคลองบริเวณหลังหมู่ 2 และ ติดทางด้านข้างหมู่ 8

เมื่อวิเคราะห์จากหลักฐานภาพถ่ายทางอากาศทั้ง 5 ปี และจากการสำรวจสภาพทางกายภาพปัจจุบัน จะเห็นว่าบ้านเรือนชุมชนมอญแห่งนี้จะอยู่รวมกลุ่มกัน โดยจะปลูกบ้านอยู่ใกล้ๆกัน และใช้วิธีการเดินทางไปยังที่ทำกินที่อยู่นอกหมู่บ้านออกไป<sup>20</sup> แม้ว่าชุมชนแห่งนี้เป็นชุมชนเก่าที่คาดกันว่าอพยพมาตั้งถิ่นฐานตั้งแต่สมัยกรุงศรีอยุธยา รัชสมัยสมเด็จพระนารายณ์ (ปี 2199-2231)<sup>21</sup> และสามารถเห็นพัฒนาการทางกายภาพของชุมชนประมาณ 50 ปีก่อนเท่านั้น แต่จากหลักฐานภาพถ่ายทางอากาศ ปี 2495 จะเห็นว่าหมู่บ้านมอญแห่งนี้ตั้งอยู่กลางป่าละเมาะแยกตัวออกจากชุมชนแห่งอื่นอย่างชัดเจน โดยการเลือกที่ตั้งริมน้ำน่าจะมีความสำคัญมากต่อการตั้งถิ่นฐานของชุมชนแห่งนี้ โดยในช่วงแรกที่มีการตั้งถิ่นฐานชาวบ้านจะสร้างบ้านบนที่ดินบริเวณริมน้ำทอดยาวไปทั้ง 2 ฝั่งคลอง เมื่อประชากรในหมู่บ้านมีมากขึ้น การขยายตัวของหมู่บ้านไม่ได้ขยายตามแนวลำคลองออกไปเนื่องจาก บ้านที่เป็นเครือญาติกันจะนิยมสร้างบ้านอยู่ใกล้กันมากกว่าที่จะไปสร้างให้อยู่ติดริมน้ำแต่ห่างไกลกัน การตั้งถิ่นฐานของหมู่บ้านที่เห็นจึงเป็นลักษณะรวมกลุ่มกันและตั้งอยู่ริมน้ำ ในช่วง ปี 2517 ที่มีการทำถนนเข้าหมู่บ้านแล้วพบว่าการขยายตัวของหมู่บ้านออกไปตามแนวถนนมากขึ้น และเกิดการเปลี่ยนแปลงการใช้ที่ดินบริเวณแนวถนน มีการเกิดขึ้นของโรงงานอุตสาหกรรม หมู่บ้านจัดสรร และมีการขยายตัวของบ้านเรือนที่อยู่ทางฝั่งเหนือคลองมากกว่าโดยเฉพาะตรงจุดทางขึ้นสะพานข้ามฝาก

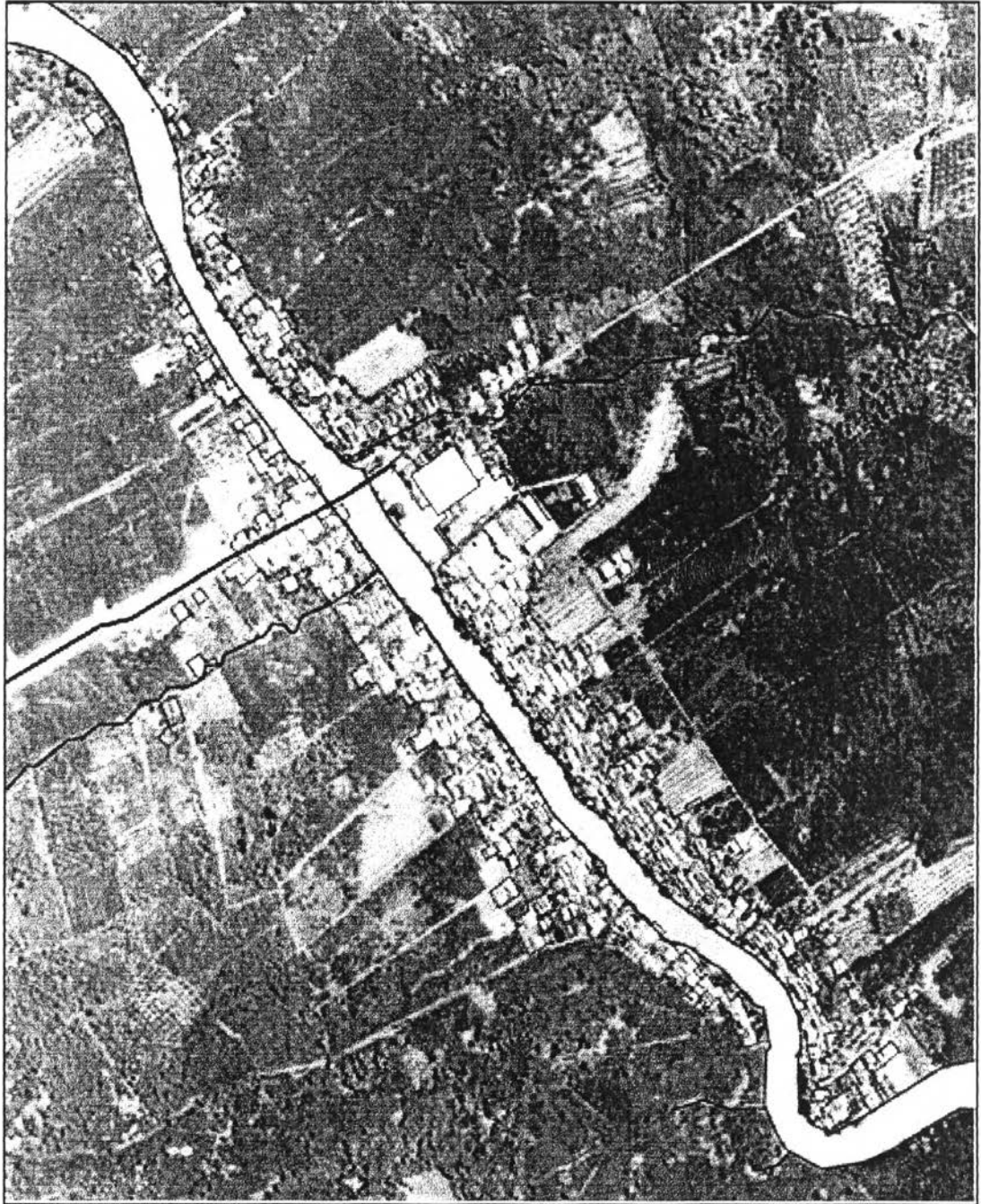


ภาพ 3.4. แสดงโครงสร้างการตั้งถิ่นฐานจากภาพถ่ายทางอากาศปีพ.ศ.2496



วิทยานิพนธ์ : รูปแบบการตั้งถิ่นฐานบ้านเรือนของชุมชนมอญบ้านบางกระดี่ กรุงเทพมหานคร

ภาพ 3.5. แสดงโครงสร้างการตั้งถิ่นฐานจากภาพถ่ายทางอากาศปีพ.ศ. 2517



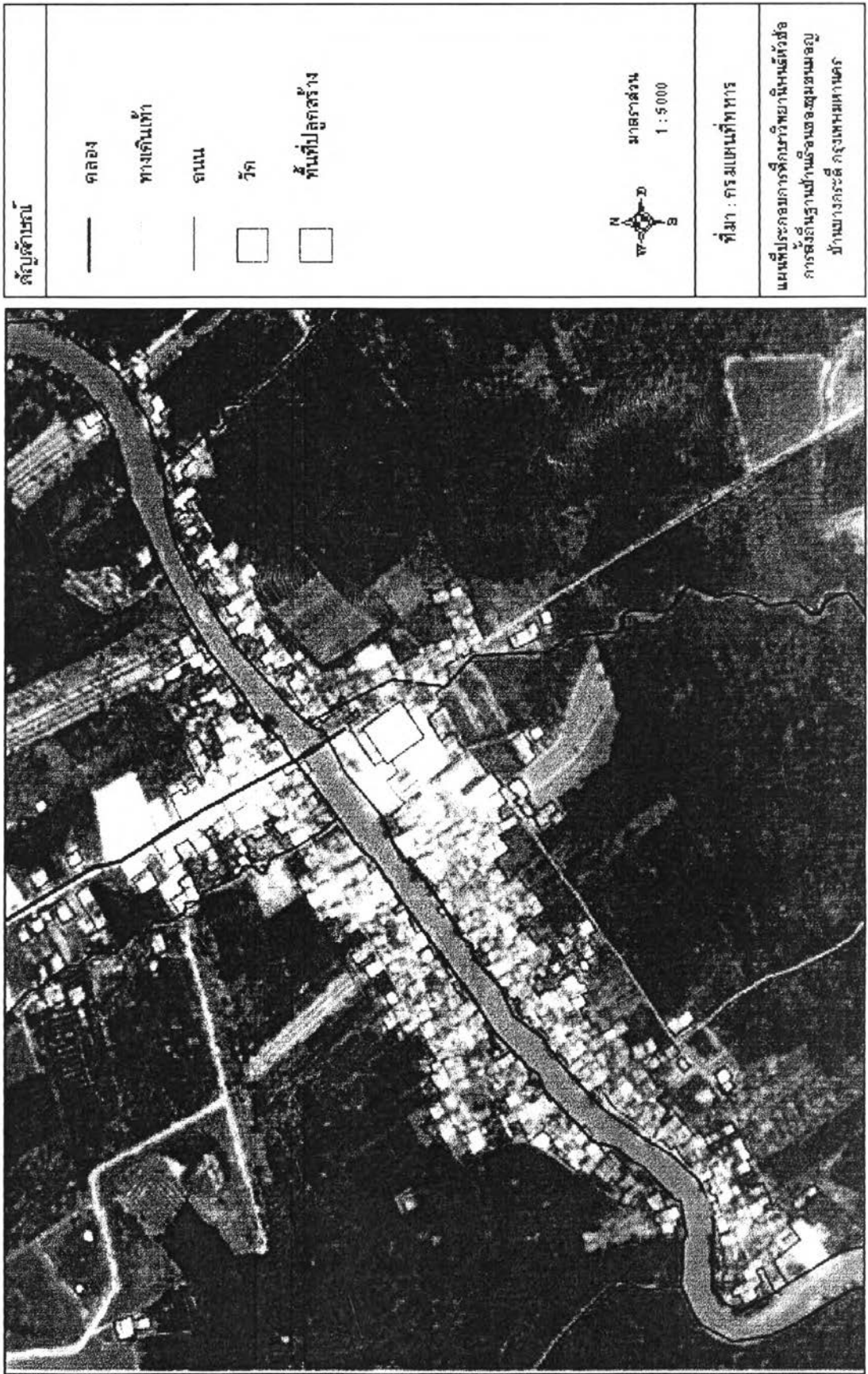
สัญลักษณ์	
—	คลอง
—	ทางเดินเท้า
—	ถนน
□	วัด
□	พื้นที่ปลูกสร้าง

มาตราส่วน  
1 : 5 000

ที่มา : กรมแผนที่ทหาร

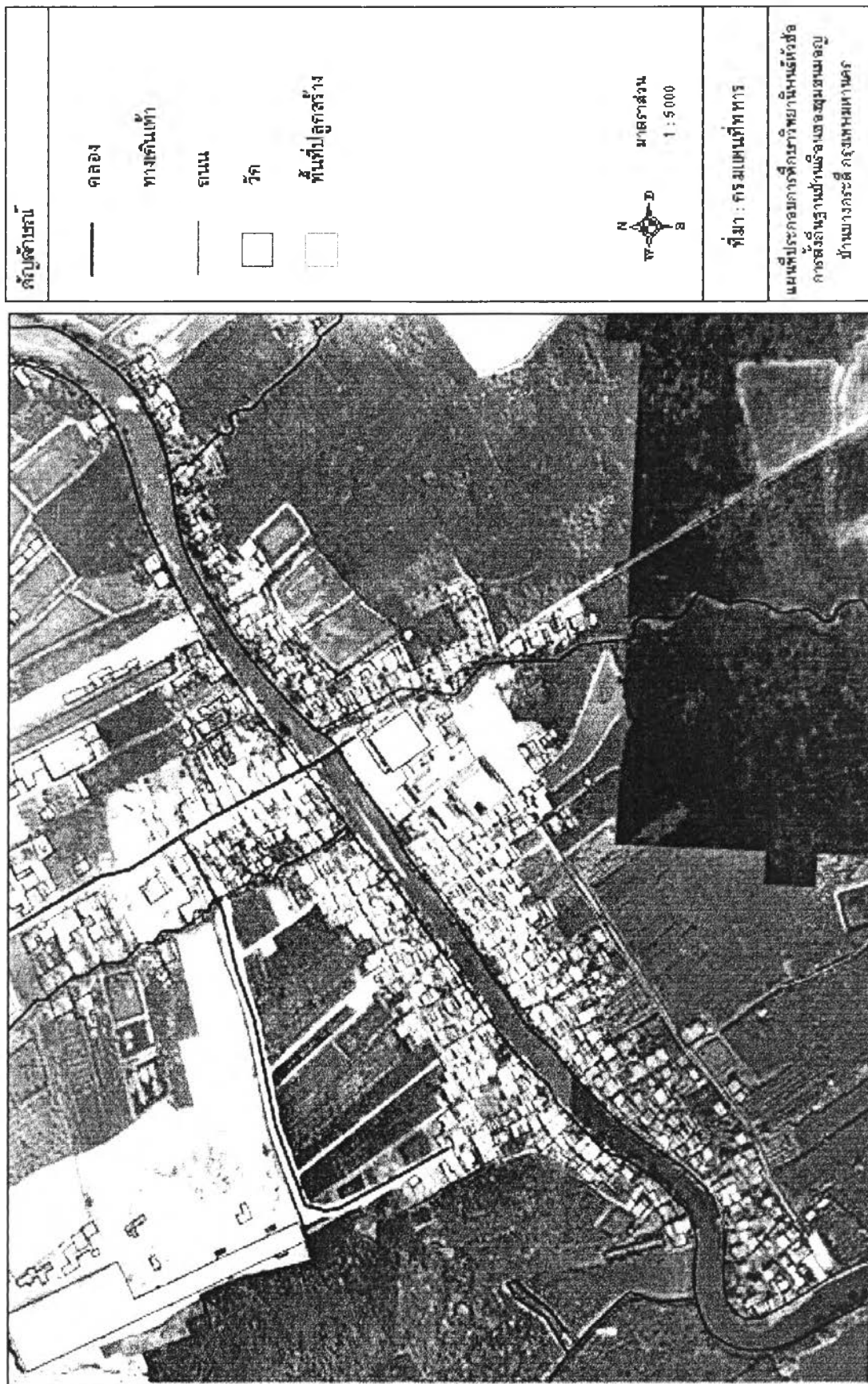
แผนที่นี้ประกอบด้วยกรมการศึกษานานาชาติในหนังสือ  
การตั้งถิ่นฐานบ้านเรือนและชุมชนมอญ  
ที่บางกระบือ กรุงเทพมหานคร

ภาพ 3.6. แสดงโครงสร้างการตั้งถิ่นฐานจากภาพถ่ายทางอากาศปีพ.ศ.2530



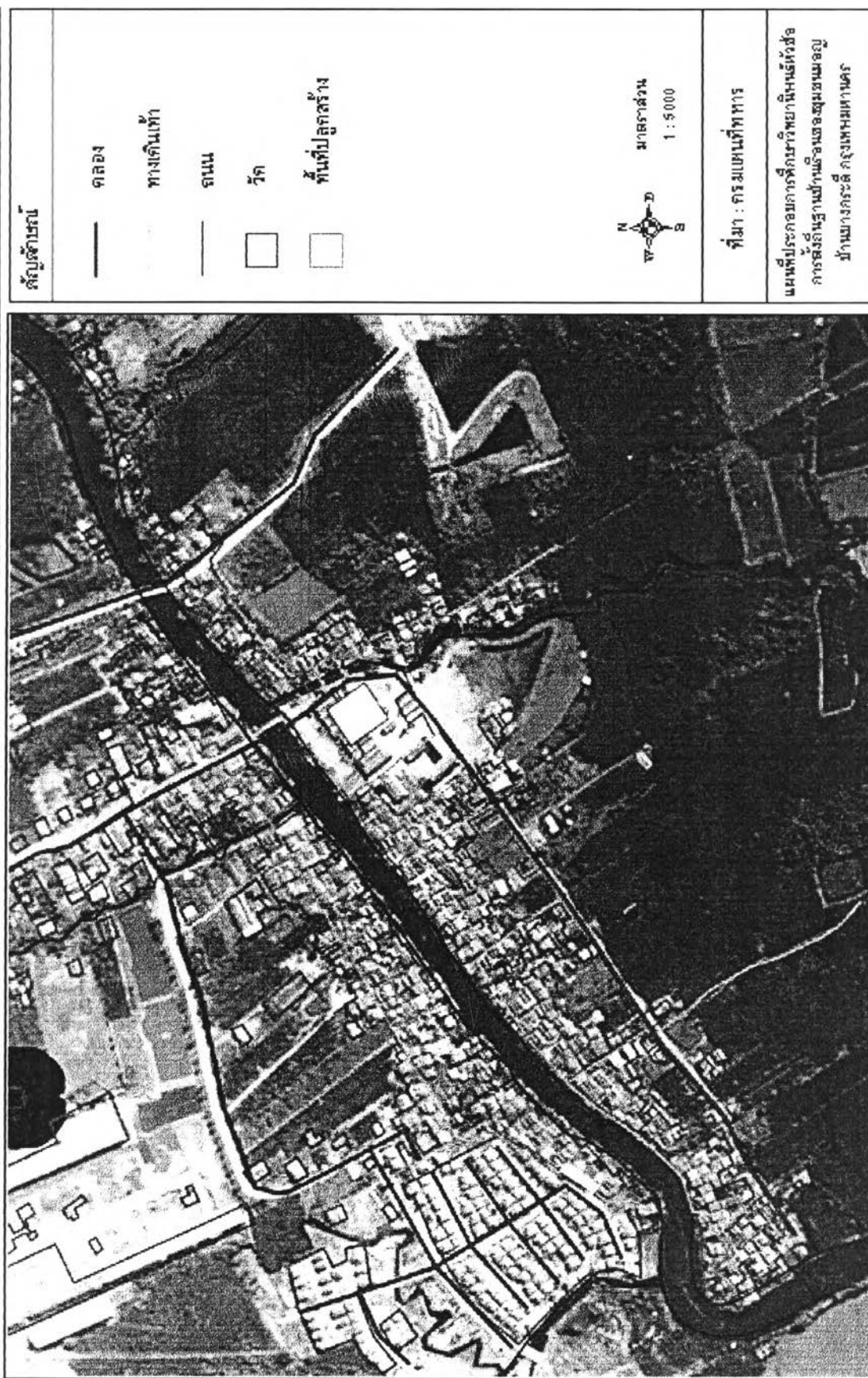


ภาพ 3.7. แสดงโครงสร้างการตั้งถิ่นฐานจากภาพถ่ายทางอากาศปีพ.ศ.2538



วิทยานิพนธ์ : รูปแบบการตั้งถิ่นฐานบ้านเรือนของชุมชนมอญบ้านบางกระดี่ กรุงเทพมหานคร

ภาพ 3.8. แสดงโครงสร้างการตั้งถิ่นฐานจากภาพถ่ายทางอากาศปีพ.ศ.2542



วิทยานิพนธ์ : รูปแบบการตั้งถิ่นฐานบ้านเรือนของชุมชนมอญบ้านบางกระดี กรุงเทพมหานคร

ภาพ 3.9. แสดงการเปรียบเทียบการขยายตัวของพื้นที่ปลูกสร้างระหว่างปีพ.ศ. 2497-2538

