

### บทที่ 3

#### ผลการวิจัย

การวิจัยครั้งนี้มีวัตถุประสงค์เพื่อศึกษาผลของกลุ่มจิตสัมพันธ์ตามแนวโรเจอร์สที่มีต่อการเพิ่มคุณภาพในการสื่อสารระหว่างบุคคลของนักศึกษาหอพัก โดยมีสมมติฐานดังนี้

1. นักศึกษาหอพักที่เข้าร่วมกลุ่มจิตสัมพันธ์ตามแนวโรเจอร์ส จะมีคะแนนคุณภาพในการสื่อสารระหว่างบุคคลเพิ่มขึ้นกว่าก่อนเข้าร่วมกลุ่มจิตสัมพันธ์ตามแนวโรเจอร์ส
2. นักศึกษาหอพักที่เข้าร่วมกลุ่มจิตสัมพันธ์ตามแนวโรเจอร์ส จะมีคะแนนคุณภาพในการสื่อสารระหว่างบุคคลเพิ่มขึ้นกว่านักศึกษาหอพักที่ไม่เข้าร่วมกลุ่มจิตสัมพันธ์ตามแนวโรเจอร์ส

ผลการวิเคราะห์คะแนนของแบบวัดการสื่อสารระหว่างบุคคลของนักศึกษาหอพัก ของกลุ่มควบคุมและกลุ่มทดลองในระยะก่อนและหลังการเข้าร่วมกลุ่มจิตสัมพันธ์ตามแนวโรเจอร์ส ปรากฏผลดังต่อไปนี้

ตารางที่ 1 ผลการทดสอบความแตกต่างระหว่างค่าเฉลี่ย( $\bar{X}$ ) ของคะแนนคุณภาพการสื่อสารระหว่างบุคคลของนักศึกษาหอพัก ของกลุ่มทดลองและกลุ่มควบคุม ก่อนการทดลองและหลังการทดลอง ด้วยวิธีการทดสอบค่าที (t-dependent test)

ระยะทดลอง	กลุ่มทดลอง		การทดสอบค่าที(t-test)	กลุ่มควบคุม		การทดสอบค่าที(t-test)
	$\bar{X}$	SD		$\bar{X}$	SD	
ก่อนการทดลอง	62.62	3.73		64.37	3.15	
หลังการทดลอง	91.12	3.31	17.89*	60.75	5.59	2.29*

\*  $p < .05$  ( $t_{.05, 7} = 1.89$ ) การทดสอบทางเดียว

ในตารางที่ 1 ผลการทดสอบค่าที(t-test) แสดงให้เห็นว่าในกลุ่มทดลอง หลังการทดลองคะแนนคุณภาพการสื่อสารระหว่างบุคคลของนักศึกษาหอพักสูงกว่าก่อนการทดลอง อย่างมีนัยสำคัญทางสถิติและคะแนนคุณภาพการสื่อสารระหว่างบุคคลของกลุ่มควบคุมก่อนและหลังการทดลอง แตกต่างกัน อย่างมีนัยสำคัญทางสถิติ แต่เป็นไปในทางลบ คือ คะแนนลดลงจากก่อนการทดลองและหลังการทดลอง อธิบายได้ว่าในช่วงระยะเวลาหลังจากเก็บคะแนนในครั้งแรก (pretest) นักศึกษาในกลุ่มควบคุมอาจพบกับภาวะบางอย่างทำให้คะแนนภายหลังการทดลอง (posttest) ลดลง การที่คะแนนของกลุ่มควบคุมลดลงอย่างมีนัยสำคัญทางสถิตินี้ เป็นสิ่งที่ผู้วิจัยไม่สามารถอธิบายได้อย่างชัดเจนว่าเกิดขึ้นเนื่องจากอะไร และ ไม่ได้มีการสำรวจข้อมูลความเปลี่ยนแปลงที่เกิดขึ้น

ตารางที่ 2 ผลการทดสอบความแตกต่างระหว่างค่าเฉลี่ย ( $\bar{X}$ ) ของคะแนนคุณภาพการสื่อสารระหว่างบุคคลของกลุ่มทดลองและกลุ่มควบคุม ก่อนการทดลองและหลังการทดลอง ด้วยวิธีการทดสอบค่าที (t-independent test)

กลุ่ม	คะแนนคุณภาพการสื่อสาร ระหว่างบุคคลก่อนการ ทดลอง		การทดสอบ ค่าที (t-test)	คะแนนคุณภาพการสื่อสาร ระหว่างบุคคลหลังการ ทดลอง		การทดสอบ ค่าที (t-test)
	$\bar{X}$	SD		$\bar{X}$	SD	
กลุ่มทดลอง (N=8)	62.62	3.73	1.13	91.12	3.31	16.07*
กลุ่มควบคุม (N=8)	64.37	3.15		60.75	5.59	

\*  $p < .05$  ( $t_{.05,14} = 1.76$ ) การทดสอบทางเดียว

ในตารางที่ 2 ผลการทดสอบค่าที(t-test) แสดงให้เห็นว่าก่อนการทดลองคะแนนคุณภาพการสื่อสารระหว่างบุคคลของนักศึกษาหอพักของกลุ่มทดลองและกลุ่มควบคุมไม่แตกต่างกัน อย่างมีนัยสำคัญทางสถิติ และหลังการทดลองการทดสอบคะแนนคุณภาพการสื่อสารระหว่างบุคคลในกลุ่มทดลองสูงกว่ากลุ่มควบคุมอย่างมีนัยสำคัญทางสถิติ

ตารางที่ 3 ผลการทดสอบความแตกต่างของคะแนนคุณภาพการสื่อสารระหว่างบุคคล ของ นักศึกษาหอพักในแต่ละองค์ประกอบ ก่อนการทดลองและหลังการทดลองระหว่างกลุ่มทดลองและ กลุ่มควบคุมด้วยวิธีการทดสอบค่าที (t-independent test)

องค์ประกอบ	ก่อนการทดลอง				การทดสอบค่าที (t-test)	หลังการทดลอง				การทดสอบค่าที (t-test)
	กลุ่มทดลอง (N=8)		กลุ่มควบคุม (N=8)			กลุ่มทดลอง (N=8)		กลุ่มควบคุม (N=8)		
	$\bar{X}$	SD	$\bar{X}$	SD		$\bar{X}$	SD	$\bar{X}$	SD	
ความแท้	22.00	3.02	24.00	2.87	1.14	33.00	1.51	22.62	3.46	9.15*
การยอมรับโดยปราศจากเงื่อนไข	21.37	1.99	22.50	2.56	1.06	29.00	2.20	21.37	2.87	5.88*
การเข้าใจอย่างร่วมรู้สึก	19.25	3.41	17.87	1.72	.90	29.00	1.12	16.75	2.18	13.38*

\* $p < .05$  ( $t_{0.05, 14} = 1.76$ ) การทดสอบทางเดียว

ในตารางที่ 3 ผลการทดสอบค่าที (t-test) แสดงให้เห็นว่า ก่อนการทดลองกลุ่มทดลองและกลุ่มควบคุมมีคะแนนคุณภาพการสื่อสารระหว่างบุคคลของนักศึกษาหอพักแต่ละองค์ประกอบคือ ความแท้ การยอมรับโดยปราศจากเงื่อนไข และการเข้าใจอย่างร่วมรู้สึก ไม่แตกต่างกันอย่างมีนัยสำคัญทางสถิติ และหลังการทดลองกลุ่มทดลองมีคะแนนคุณภาพการสื่อสารระหว่างบุคคลของนักศึกษาในแต่ละองค์ประกอบคือ ความแท้ การยอมรับโดยปราศจากเงื่อนไข และการเข้าใจอย่างร่วมรู้สึกสูงกว่ากลุ่มควบคุมอย่างมีนัยสำคัญทางสถิติ

ตารางที่ 4 ผลการทดสอบความแตกต่างของคะแนนคุณภาพการสื่อสารระหว่างบุคคล ของ นักศึกษาหอพักในแต่ละองค์ประกอบ ของกลุ่มทดลองและกลุ่มควบคุมก่อนการทดลองและหลังการทดลอง ด้วยวิธีการทดสอบค่าที (t-dependent test)

องค์ประกอบ	กลุ่มทดลอง				การทดสอบค่าที (t-test)	กลุ่มควบคุม				การทดสอบค่าที (t-test)
	ก่อนการทดลอง (N=8)		หลังการทดลอง (N=8)			ก่อนการทดลอง (N=8)		หลังการทดลอง (N=8)		
	$\bar{X}$	SD	$\bar{X}$	SD		$\bar{X}$	SD	$\bar{X}$	SD	
ความแท้	22.00	3.02	33.00	1.51	11.00*	24.00	2.87	22.60	3.46	1.42
การยอมรับโดยปราศจากเงื่อนไข	21.30	1.99	29.00	2.20	8.81*	22.50	2.56	21.30	2.87	1.46
การเข้าใจอย่างร่วมรู้สึก	19.20	3.41	29.10	1.12	8.90*	17.80	1.72	16.70	2.18	1.68

\*  $p < .05$  ( $t_{0.05,7} = 1.89$ ) การทดสอบทางเคียว

ในตารางที่ 4 ผลการทดสอบค่าที (t-test) แสดงให้เห็นว่าในกลุ่มทดลองคะแนนคุณภาพการสื่อสารระหว่างบุคคลของนักศึกษาหอพักแต่ละองค์ประกอบ คือความแท้ การยอมรับโดยปราศจากเงื่อนไข และการเข้าใจอย่างร่วมรู้สึก หลังการทดลองสูงกว่าก่อนการทดลองอย่างมีนัยสำคัญทางสถิติ และกลุ่มควบคุมมีคะแนนคุณภาพการสื่อสารระหว่างบุคคลของนักศึกษาหอพัก ก่อนและหลังการทดลอง ในแต่ละองค์ประกอบ คือ ความแท้ การยอมรับโดยปราศจากเงื่อนไข และการเข้าใจอย่างร่วมรู้สึกไม่แตกต่างกันอย่างมีนัยสำคัญทางสถิติ

ตารางที่ 5 ค่าเฉลี่ยของระดับการสื่อสารระหว่างบุคคลในการตอบแบบวัดการสื่อสารระหว่างบุคคลของนักศึกษาหอพักในแต่ละองค์ประกอบ ก่อนการทดลองและหลังการทดลองระหว่างกลุ่มทดลองและกลุ่มควบคุม

องค์ประกอบ	กลุ่มทดลอง				กลุ่มควบคุม			
	ก่อนการทดลอง		หลังการทดลอง		ก่อนการทดลอง		หลังการทดลอง	
	$\bar{X}$	SD	$\bar{X}$	SD	$\bar{X}$	SD	$\bar{X}$	SD
ความแท้ (N=8)	2.75	0.38	4.12	0.19	3.00	0.36	2.82	0.43
การยอมรับโดยปราศจากเงื่อนไข (N=8)	2.66	0.25	3.62	0.28	2.81	0.32	2.66	0.36
การเข้าใจอย่างร่วมรู้สึก (N=8)	2.40	0.43	3.63	0.14	2.22	0.22	2.08	0.27

ในตารางที่ 5 แสดงให้เห็นถึงค่าเฉลี่ยของระดับการสื่อสารระหว่างบุคคลในการตอบแบบวัดการสื่อสารระหว่างบุคคลของนักศึกษาหอพักในแต่ละองค์ประกอบตามมาตรวัดของคาร์คัพที่ 5 ระดับ โดยที่การสื่อสารระหว่างบุคคลที่มีคุณภาพอยู่ในช่วงตั้งแต่ระดับที่ 3 ถึงระดับที่ 5 แสดงให้เห็นถึงความเปลี่ยนแปลงของระดับคุณภาพของการสื่อสารก่อนการทดลองและหลังการทดลองระหว่างกลุ่มทดลองและกลุ่มควบคุม และความเปลี่ยนแปลงของระดับคุณภาพของการสื่อสารของกลุ่มทดลองก่อนการเข้าร่วมกลุ่มจิตสัมพันธ์และหลังการเข้าร่วมกลุ่มจิตสัมพันธ์

ตารางที่ 6 ถึงตารางที่ 21 เป็นการแสดงคำร้อยละในการตอบแบบวัดการสื่อสารระหว่างบุคคล ของนักศึกษาหอพักของกลุ่มทดลองและกลุ่มควบคุม ก่อนและหลังการทดลองในด้านความจริงแท้ การยอมรับโดยปราศจากเงื่อนไข และการเข้าใจอย่างร่วมรู้สึก และคะแนนรวมทั้งหมด แจกแจงตามระดับ มาตรฐานวัดของคาร์คัพฟ์ มีวิธีการวิเคราะห์ดังนี้

1. ผู้วิจัยนำคะแนนดิบของกลุ่มทดลองและกลุ่มควบคุมก่อนและหลังการทดลองมาแยกเป็นราย องค์ประกอบ 3 องค์ประกอบ ได้แก่ ความจริงแท้ การยอมรับโดยปราศจากเงื่อนไข และการเข้าใจอย่าง ร่วมรู้สึก

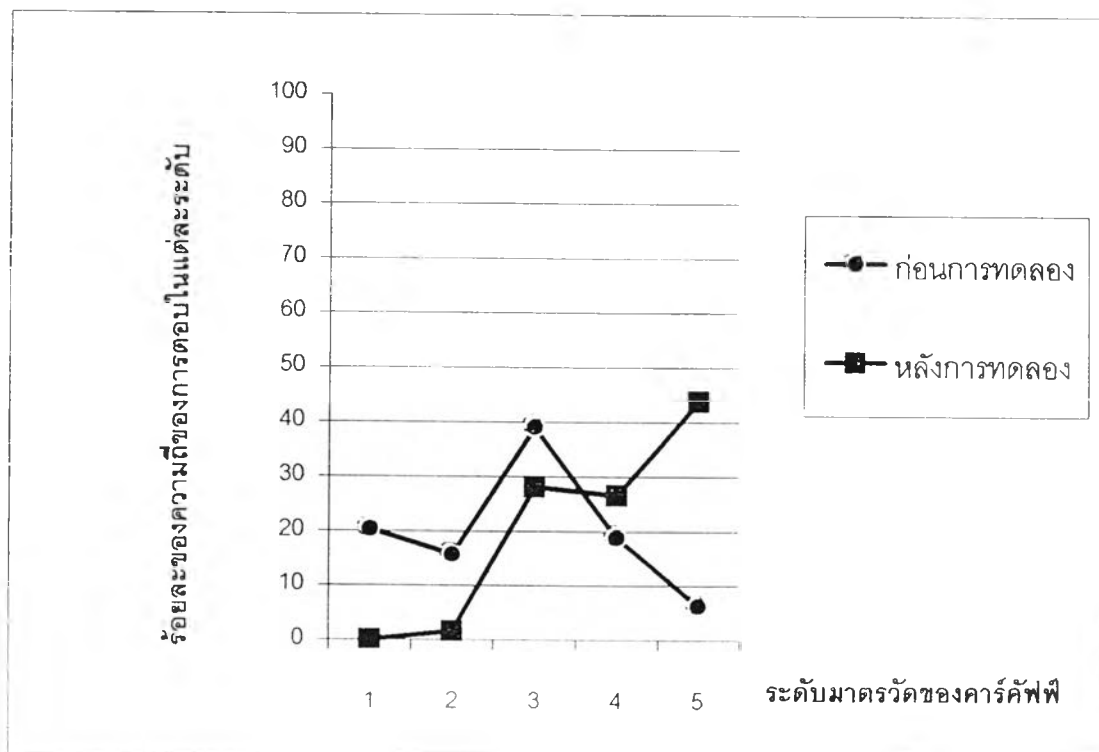
2. นำคะแนนในแต่ละองค์ประกอบมาแจกแจงตามระดับมาตรฐานวัดของคาร์คัพฟ์และหาคำร้อยละ ได้ผลดังตารางที่ 6 ถึงตารางที่ 21

ผลจากตารางที่ 6 ถึงตารางที่ 21 แสดงให้เห็นถึงความเปลี่ยนแปลงของกลุ่มควบคุมและกลุ่ม ทดลองในการตอบแบบวัดการสื่อสารระหว่างบุคคลของนักศึกษาหอพักก่อนและหลังการทดลอง อัน เนื่องมาจากการได้เข้าร่วมกลุ่มจิตสัมพันธ์ตามแนวโรเจอร์ส โดยมีผู้วิจัยเป็นผู้นำกลุ่ม

ตารางที่ 6 ค่าร้อยละในการตอบแบบวัดการสื่อสารระหว่างบุคคลของนักศึกษาหอพักของกลุ่มทดลอง ก่อนและหลังการทดลองด้านความจริงแท้ในแต่ละระดับมาตรวัดของคาร์คัพพี

ระยะการทดลอง ระดับ มาตรวัด ของคาร์คัพพี	ก่อนการทดลอง		หลังการทดลอง	
	ความถี่ในการตอบของ แต่ละระดับ	ร้อยละ	ความถี่ในการตอบของ แต่ละระดับ	ร้อยละ
1	13	20.31	-	-
2	10	15.62	1	1.56
3	25	39.06	18	28.12
4	12	18.75	17	26.56
5	4	6.25	28	43.75
รวม	64	100	64	100

แผนภูมิที่ 2 กราฟเส้นแสดงค่าร้อยละของความถี่ในการตอบแบบวัดการสื่อสารระหว่างบุคคลของ นักศึกษาหอพักของกลุ่มทดลองก่อนและหลังการทดลองด้านความจริงแท้ในแต่ละระดับมาตรวัดของ คาร์คัพพี

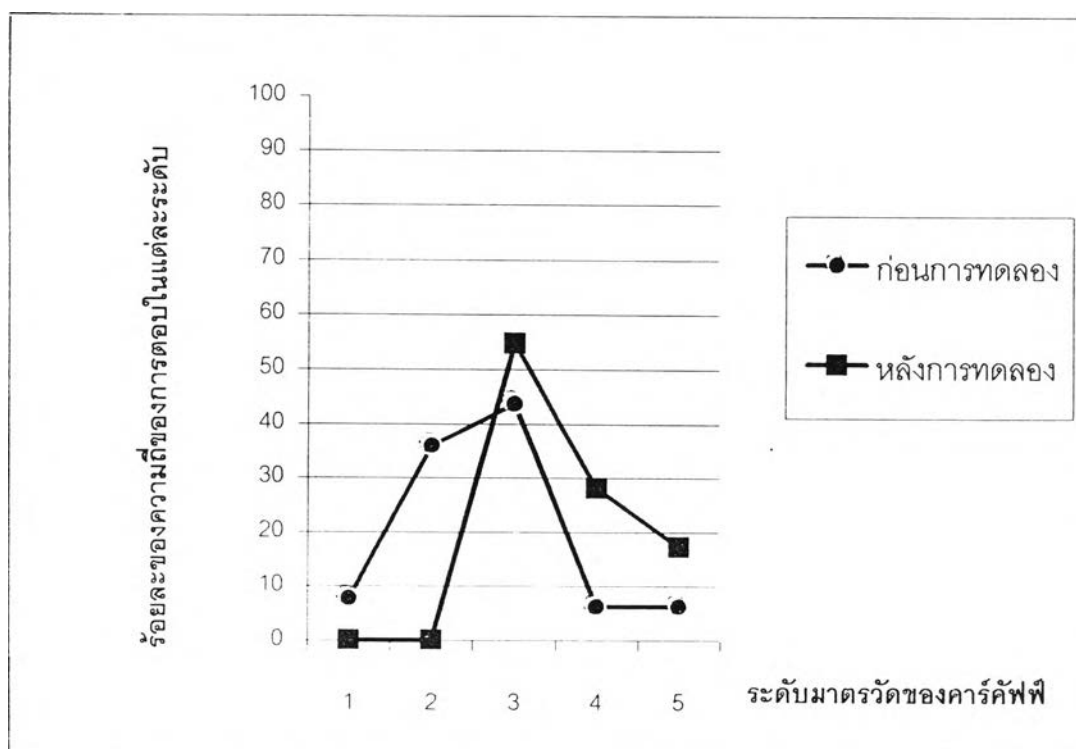




ตารางที่ 7 ค่าร้อยละในการตอบแบบวัดการสื่อสารระหว่างบุคคลของนักศึกษาหอพักของกลุ่มทดลอง ก่อนและหลังการทดลองด้านการยอมรับโดยปราศจากเงื่อนไขในแต่ละระดับมาตรวัดของคาร์คัฟฟ์

ระยะการทดลอง ระดับ มาตรวัด ของคาร์คัฟฟ์	ก่อนการทดลอง		หลังการทดลอง	
	ความถี่ของการตอบใน แต่ละระดับ	ร้อยละ	ความถี่ของการตอบใน แต่ละระดับ	ร้อยละ
1	5	7.81	-	-
2	23	35.93	-	-
3	28	43.75	35	54.68
4	4	6.25	18	28.12
5	4	6.25	11	17.18
รวม	64	100	64	100

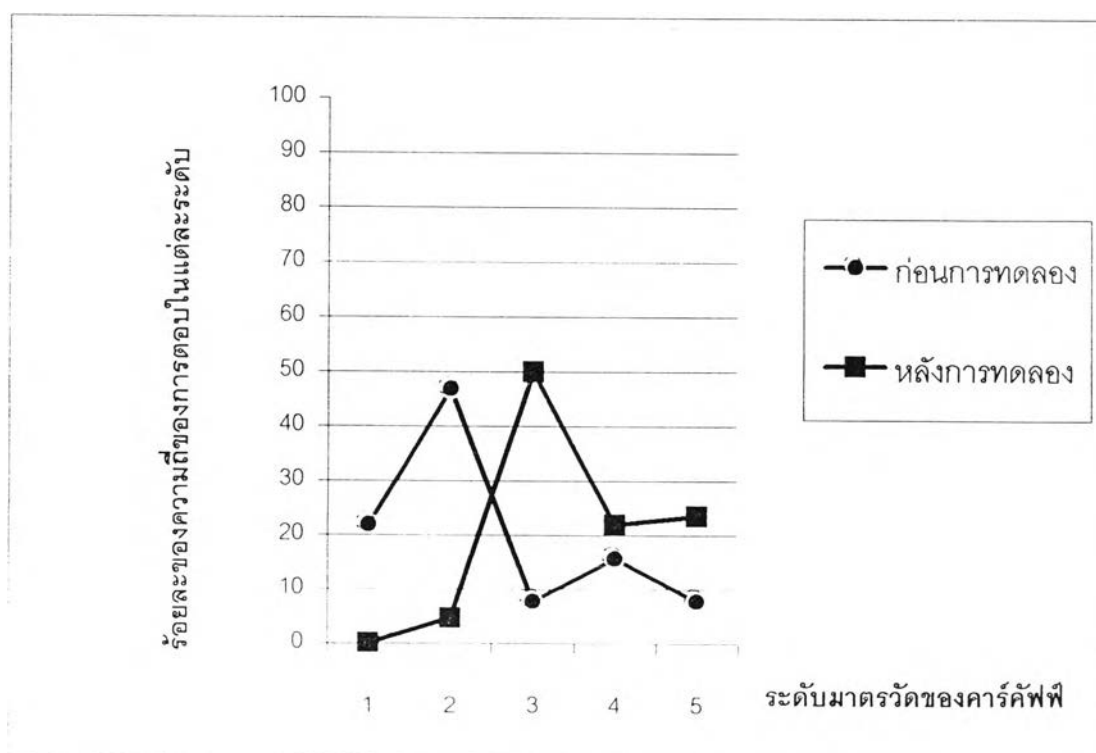
แผนภูมิที่ 3 กราฟเส้นแสดงค่าร้อยละในการตอบแบบวัดการสื่อสารระหว่างบุคคลของนักศึกษาหอพักของกลุ่มทดลองก่อนและหลังการทดลองด้านการยอมรับโดยปราศจากเงื่อนไขในแต่ละระดับมาตรวัดของคาร์คัฟฟ์



ตารางที่ 8 ค่าร้อยละในการตอบแบบวัดการสื่อสารระหว่างบุคคลของนักศึกษาหอพักของกลุ่มทดลอง ก่อนและหลังการทดลองด้านการเข้าใจอย่างร่วมรู้สึกในแต่ละระดับมาตรวัดของคาร์คัฟฟ์

ระยะการทดลอง ระดับ มาตรวัด ของคาร์คัฟฟ์	ก่อนการทดลอง		หลังการทดลอง	
	ความถี่ในการตอบของ แต่ละระดับ	ร้อยละ	ความถี่ในการตอบของ แต่ละระดับ	ร้อยละ
1	14	21.87	-	-
2	30	46.87	3	4.68
3	5	7.81	32	50.00
4	10	15.62	14	21.87
5	5	7.81	15	23.43
รวม	64	100	64	100

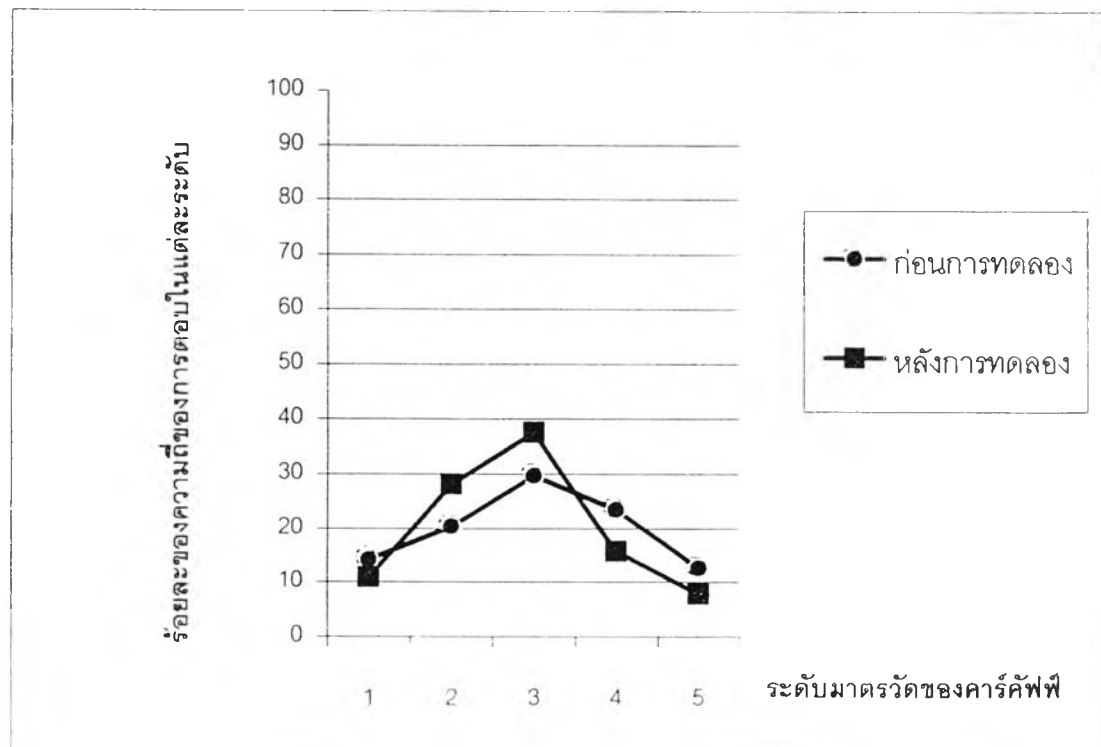
แผนภูมิที่ 4 กราฟเส้นแสดงค่าร้อยละในการตอบแบบวัดการสื่อสารระหว่างบุคคลของนักศึกษาหอพักของกลุ่มทดลองก่อนและหลังการทดลองด้านการเข้าใจอย่างร่วมรู้สึกในแต่ละระดับมาตรวัดของคาร์คัฟฟ์



ตารางที่ 9 ค่าร้อยละในการตอบแบบวัดการสื่อสารระหว่างบุคคลของนักศึกษาหอพักของกลุ่มควบคุม ก่อนและหลังการทดลองด้านความจริงแท้ในแต่ละระดับมาตรวัดของคาร์คัพพี

ระยะการทดลอง ระดับ มาตรวัด ของคาร์คัพพี	ก่อนการทดลอง		หลังการทดลอง	
	ความถี่ของการตอบใน แต่ละระดับ	ร้อยละ	ความถี่ของการตอบใน แต่ละระดับ	ร้อยละ
1	9	14.06	7	10.93
2	13	20.31	18	28.12
3	19	29.68	24	37.50
4	15	23.43	10	15.62
5	8	12.50	5	7.81
รวม	64	100	64	100

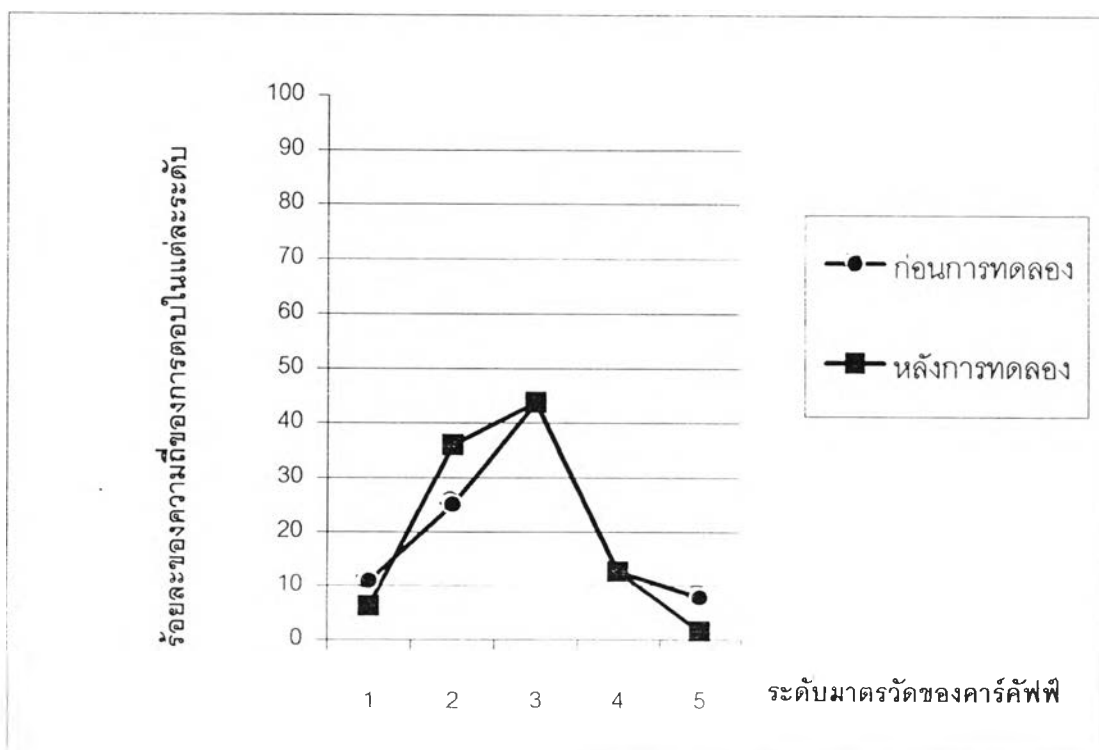
แผนภูมิที่ 5 กราฟเส้นแสดงค่าร้อยละในการตอบแบบวัดการสื่อสารระหว่างบุคคลของนักศึกษาหอพักของกลุ่มควบคุมก่อนและหลังการทดลองด้านความจริงแท้ในแต่ละระดับมาตรวัดของคาร์คัพพี



ตารางที่ 10 ค่าร้อยละในการตอบแบบวัดการสื่อสารระหว่างบุคคลของนักศึกษาหอพักของกลุ่มควบคุม ก่อนและหลังการทดลองด้านการยอมรับโดยปราศจากเงื่อนไข ในแต่ละระดับมาตรวัดของคาร์คัฟฟ์

ระยะการทดลอง ระดับ มาตรวัด ของคาร์คัฟฟ์	ก่อนการทดลอง		หลังการทดลอง	
	ความถี่ของการตอบใน แต่ละระดับ	ร้อยละ	ความถี่ของการตอบใน แต่ละระดับ	ร้อยละ
1	7	10.93	4	6.25
2	16	25.00	23	35.93
3	28	43.75	28	43.75
4	8	12.50	8	12.50
5	5	7.81	1	1.56
รวม	64	100	64	100

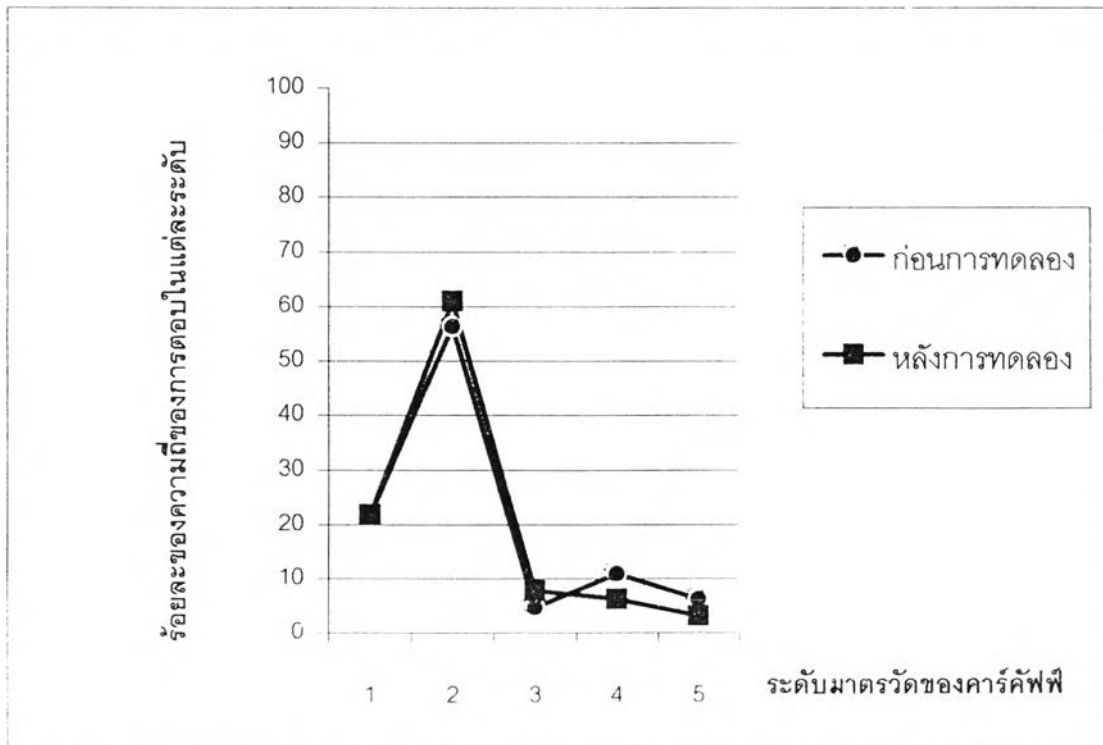
แผนภูมิที่ 6 กราฟเส้นแสดงค่าร้อยละในการตอบแบบวัดการสื่อสารระหว่างบุคคลของนักศึกษาหอพักของกลุ่มควบคุมก่อนและหลังการทดลองด้านการยอมรับโดยปราศจากเงื่อนไขในแต่ละระดับมาตรวัดของคาร์คัฟฟ์



ตารางที่ 11 ค่าร้อยละในการตอบแบบวัดการสื่อสารระหว่างบุคคลของนักศึกษาหอพักของกลุ่มควบคุม ก่อนและหลังการทดลองด้านการเข้าใจอย่างร่วมรู้สึกในแต่ละระดับมาตรวัดของคาร์คัพพี

ระดับ มาตรวัด ของคาร์คัพพี	ก่อนการทดลอง		หลังการทดลอง	
	ความถี่ของการ ตอบในแต่ละ ระดับ	ร้อยละ	ความถี่ของการ ตอบในแต่ละ ระดับ	ร้อยละ
1	14	21.87	14	21.87
2	36	56.25	39	60.93
3	3	4.68	5	7.81
4	7	10.93	4	6.25
5	4	6.25	2	3.12
รวม	64	100	64	100

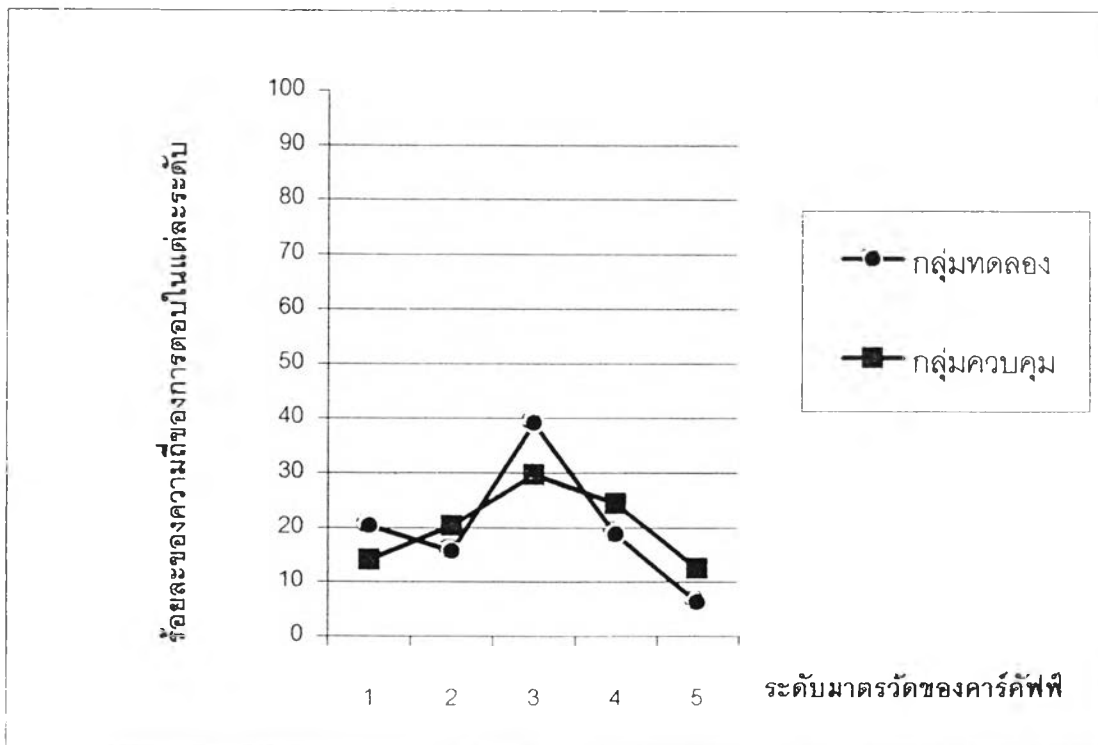
แผนภูมิที่ 7 กราฟเส้นแสดงค่าร้อยละในการตอบแบบวัดการสื่อสารระหว่างบุคคลของนักศึกษาหอพักของกลุ่มควบคุมก่อนและหลังการทดลองด้านการเข้าใจอย่างร่วมรู้สึกในแต่ละระดับมาตรวัดของคาร์คัพพี



ตารางที่ 12 ค่าร้อยละในการตอบแบบวัดการสื่อสารระหว่างบุคคลของนักศึกษาหอพักของกลุ่มทดลอง และกลุ่มควบคุมก่อนการทดลองด้านความจริงแท้ในแต่ละระดับมาตรวัดของคาร์คัฟฟ์

ระดับมาตรวัดของคาร์คัฟฟ์	กลุ่มทดลอง		กลุ่มควบคุม	
	ความถี่ของการตอบในแต่ละระดับ	ร้อยละ	ความถี่ในการตอบของแต่ละระดับ	ร้อยละ
1	13	20.31	9	14.06
2	10	15.62	13	20.31
3	25	39.06	19	29.68
4	12	18.75	15	24.43
5	4	6.25	8	12.50
รวม	64	100	64	100

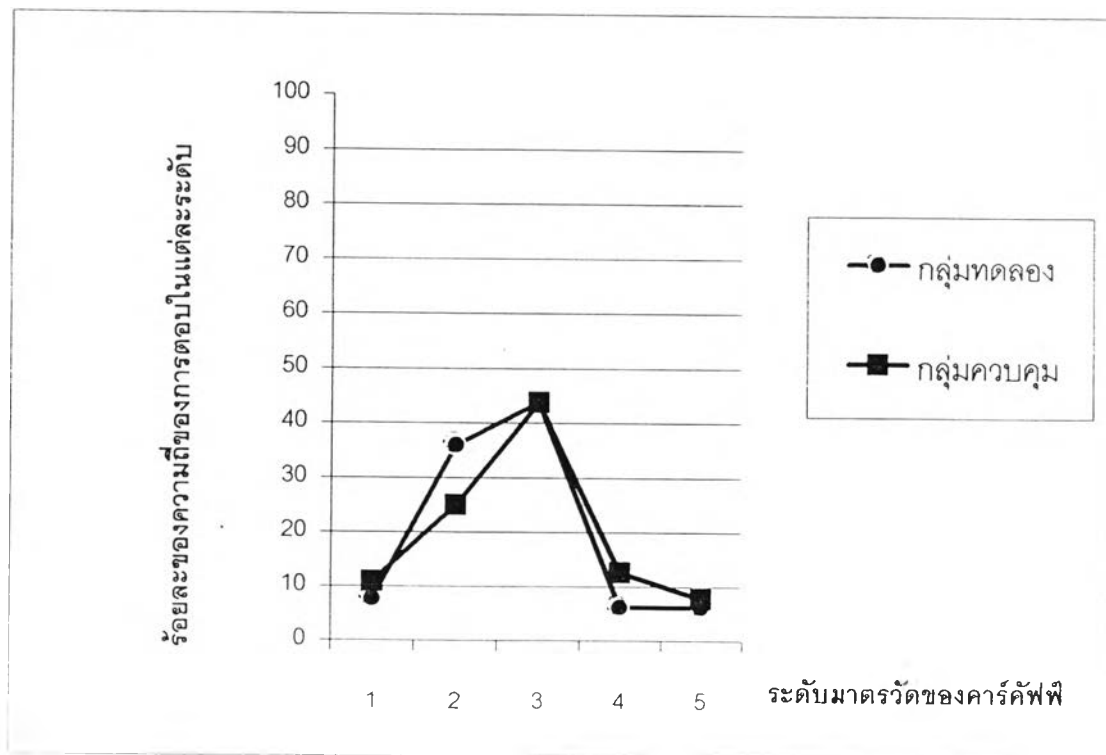
แผนภูมิที่ 8 กราฟเส้นแสดงค่าร้อยละในการตอบแบบวัดการสื่อสารระหว่างบุคคลของนักศึกษาหอพักของกลุ่มทดลองและกลุ่มควบคุมก่อนการทดลองด้านความจริงแท้ในแต่ละระดับมาตรวัดของคาร์คัฟฟ์



ตารางที่ 13 ค่าร้อยละในการตอบแบบวัดการสื่อสารระหว่างบุคคลของนักศึกษาหอพักของกลุ่มทดลอง และกลุ่มควบคุมก่อนการทดลองด้านการยอมรับโดยปราศจากเงื่อนไขในแต่ละระดับมาตรวัดของคาร์คัพพี

ระดับมาตรวัดของคาร์คัพพี	กลุ่ม	กลุ่มทดลอง		กลุ่มควบคุม	
		ความถี่ของการตอบในแต่ละระดับ	ร้อยละ	ความถี่ของการตอบในแต่ละระดับ	ร้อยละ
1		5	7.81	7	10.93
2		23	35.93	16	25.00
3		28	43.75	28	43.75
4		4	6.25	8	12.50
5		4	6.25	5	7.81
รวม		64	100	64	100

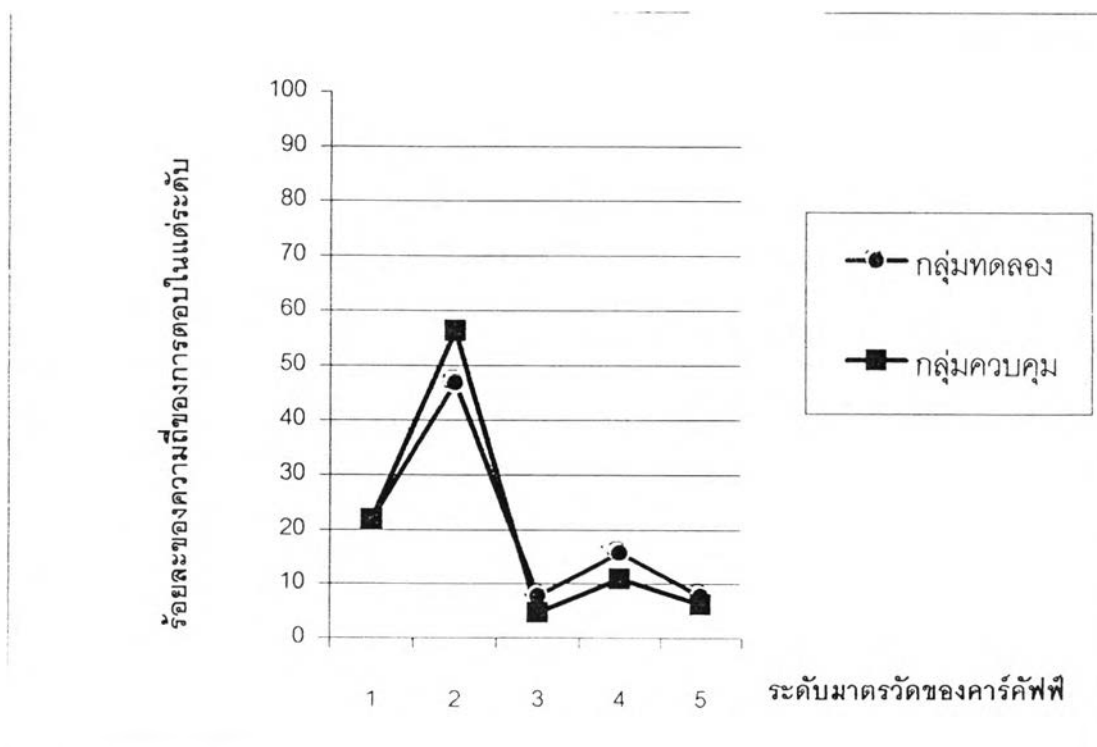
แผนภูมิที่ 9 กราฟเส้นแสดงค่าร้อยละในการตอบแบบวัดการสื่อสารระหว่างบุคคลของนักศึกษาหอพักของกลุ่มทดลองและกลุ่มควบคุมก่อนการทดลองด้านการยอมรับโดยปราศจากเงื่อนไขในแต่ละระดับมาตรวัดของคาร์คัพพี



ตารางที่ 14 ค่าร้อยละในการตอบแบบวัดการสื่อสารระหว่างบุคคลของนักศึกษาหอพักของกลุ่มทดลอง และกลุ่มควบคุมก่อนการทดลองด้านการเข้าใจอย่างร่วมรู้สึกในแต่ละระดับมาตรวัดของคาร์คัพพี

ระดับมาตรวัดของคาร์คัพพี	กลุ่มทดลอง		กลุ่มควบคุม	
	ความถี่ของการตอบในแต่ละระดับ	ร้อยละ	ความถี่ของการตอบในแต่ละระดับ	ร้อยละ
1	14	21.87	14	21.87
2	30	46.87	36	56.25
3	5	7.81	3	4.68
4	10	15.62	7	10.93
5	5	7.81	4	6.25
รวม	64	100	64	100

แผนภูมิที่ 10 กราฟเส้นแสดงค่าร้อยละในการตอบแบบวัดการสื่อสารระหว่างบุคคลของนักศึกษาหอพักของกลุ่มทดลองและกลุ่มควบคุมก่อนการทดลองด้านการเข้าใจอย่างร่วมรู้สึกในแต่ละระดับมาตรวัดของคาร์คัพพี

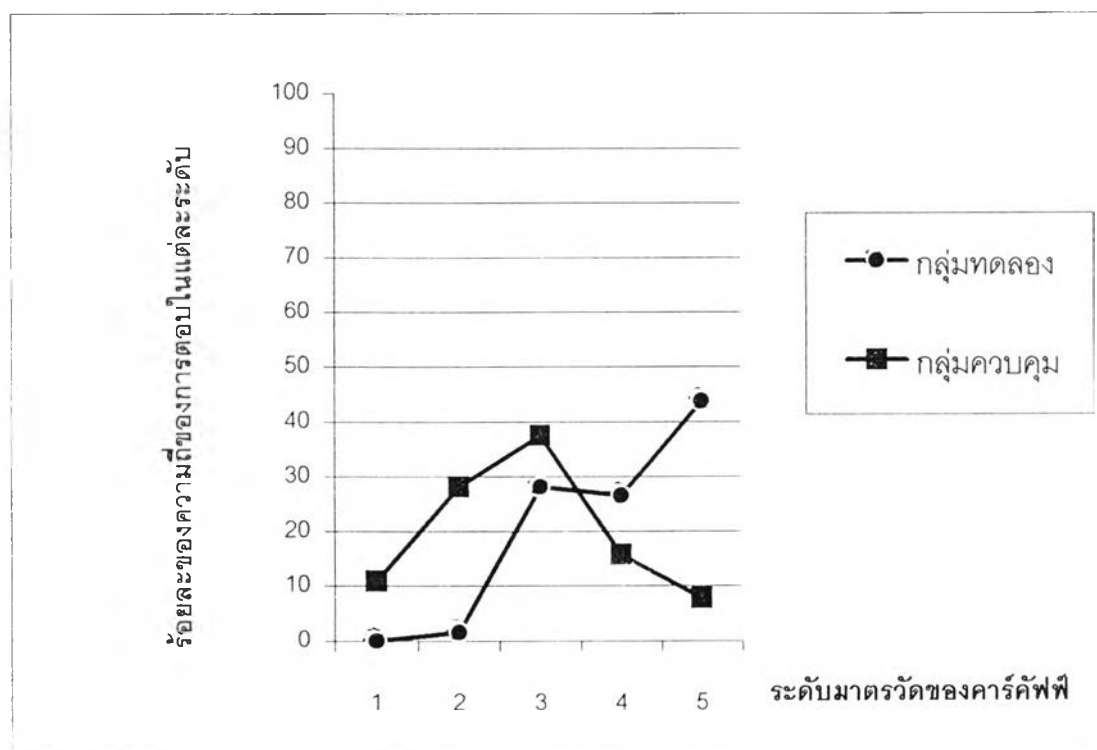




ตารางที่ 15 ค่าร้อยละในการตอบแบบวัดการสื่อสารระหว่างบุคคลของนักศึกษาหอพักของกลุ่มทดลอง และกลุ่มควบคุมหลังการทดลองด้านความจริงแท้ในแต่ละระดับมาตรวัดของคาร์คัพพี

ระดับ มาตรวัด ของคาร์คัพพี	กลุ่ม	กลุ่มทดลอง		กลุ่มควบคุม	
		ความถี่ของการตอบใน แต่ละระดับ	ร้อยละ	ความถี่ของการตอบใน แต่ละระดับ	ร้อยละ
1		-	-	7	10.93
2		1	1.56	18	28.12
3		18	28.12	24	37.50
4		17	26.56	10	15.62
5		28	43.75	5	7.81
รวม		64	100	64	100

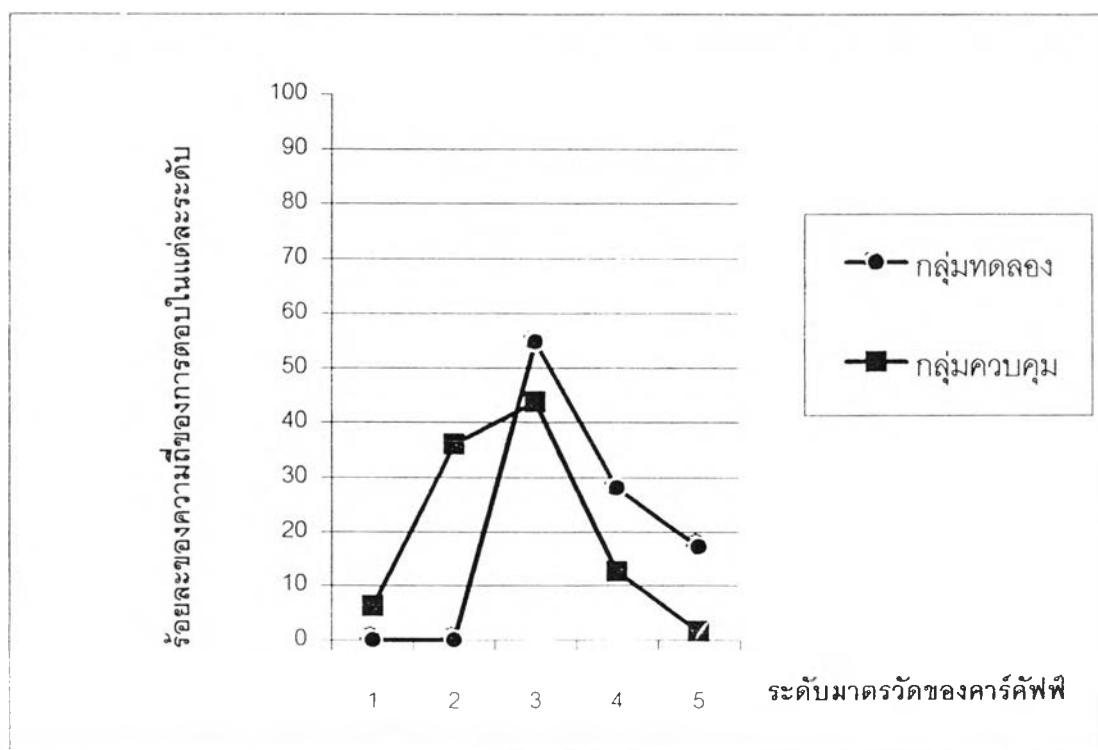
แผนภูมิที่ 11 กราฟเส้นแสดงค่าร้อยละในการตอบแบบวัดการสื่อสารระหว่างบุคคลของนักศึกษาหอพักของกลุ่มทดลองและกลุ่มควบคุมหลังการทดลองด้านความจริงแท้ในแต่ละระดับมาตรวัดของคาร์คัพพี



ตารางที่ 16 ค่าร้อยละในการตอบแบบวัดการสื่อสารระหว่างบุคคลของนักศึกษาหอพักของกลุ่มทดลองและกลุ่มควบคุมหลังการทดลองด้านการยอมรับโดยปราศจากเงื่อนไขในแต่ละระดับมาตรฐานวัดของคาร์คัพพี

ระดับมาตรฐานวัดของคาร์คัพพี	กลุ่ม	กลุ่มทดลอง		กลุ่มควบคุม	
		ความถี่ของการตอบในแต่ละระดับ	ร้อยละ	ความถี่ของการตอบในแต่ละระดับ	ร้อยละ
1		-	-	4	6.25
2		-	-	23	35.93
3		35	54.68	28	43.75
4		18	28.12	8	12.50
5		11	17.18	1	1.56
รวม		64	100	64	100

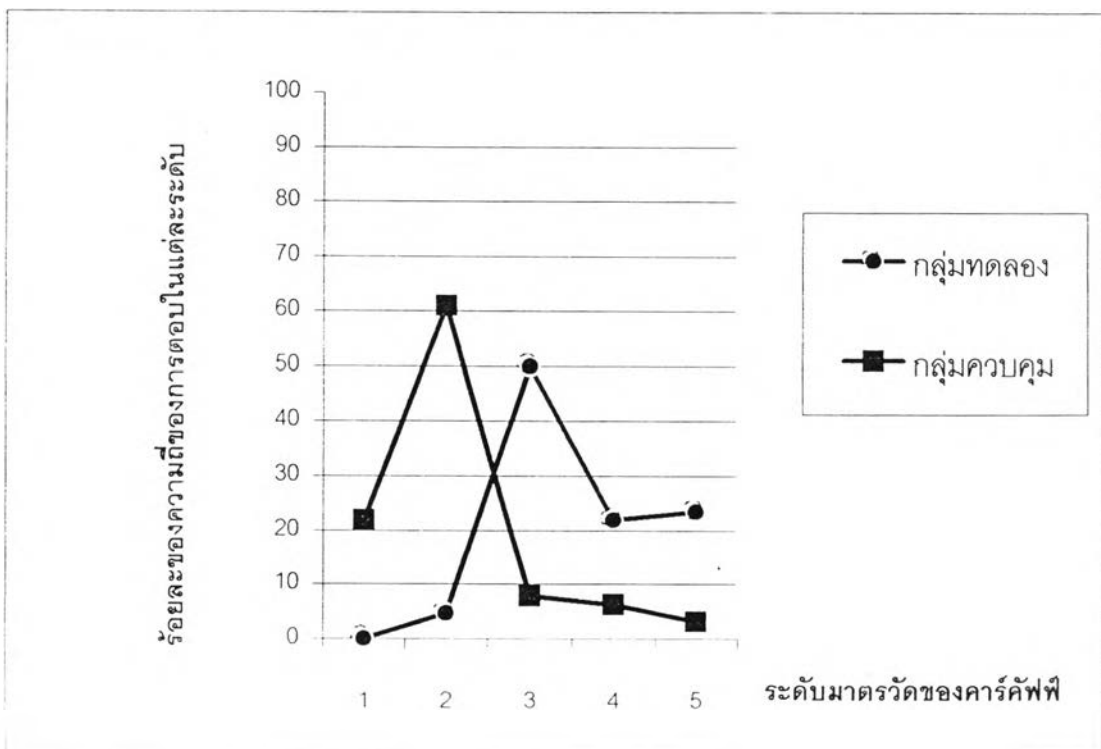
แผนภูมิที่ 12 กราฟเส้นแสดงค่าร้อยละในการตอบแบบวัดการสื่อสารระหว่างบุคคลของนักศึกษาหอพักของกลุ่มทดลองและกลุ่มควบคุมหลังการทดลองด้านการยอมรับโดยปราศจากเงื่อนไขในแต่ละระดับมาตรฐานวัดของคาร์คัพพี



ตารางที่ 17 แสดงค่าร้อยละในการตอบแบบวัดการสื่อสารระหว่างบุคคลของนักศึกษาหอพักของกลุ่มทดลองและกลุ่มควบคุมหลังการทดลองด้านการเข้าใจอย่างร่วมรู้สึกในแต่ละระดับมาตรวัดของคาร์คัพพี

ระดับมาตรวัดของคาร์คัพพี	กลุ่ม	กลุ่มทดลอง		กลุ่มควบคุม	
		ความถี่ของการตอบในแต่ละระดับ	ร้อยละ	ความถี่ของการตอบในแต่ละระดับ	ร้อยละ
1		-	-	14	21.87
2		3	4.68	39	60.93
3		32	50.00	5	7.81
4		14	21.87	4	6.25
5		15	23.43	2	3.12
รวม		64	100	64	100

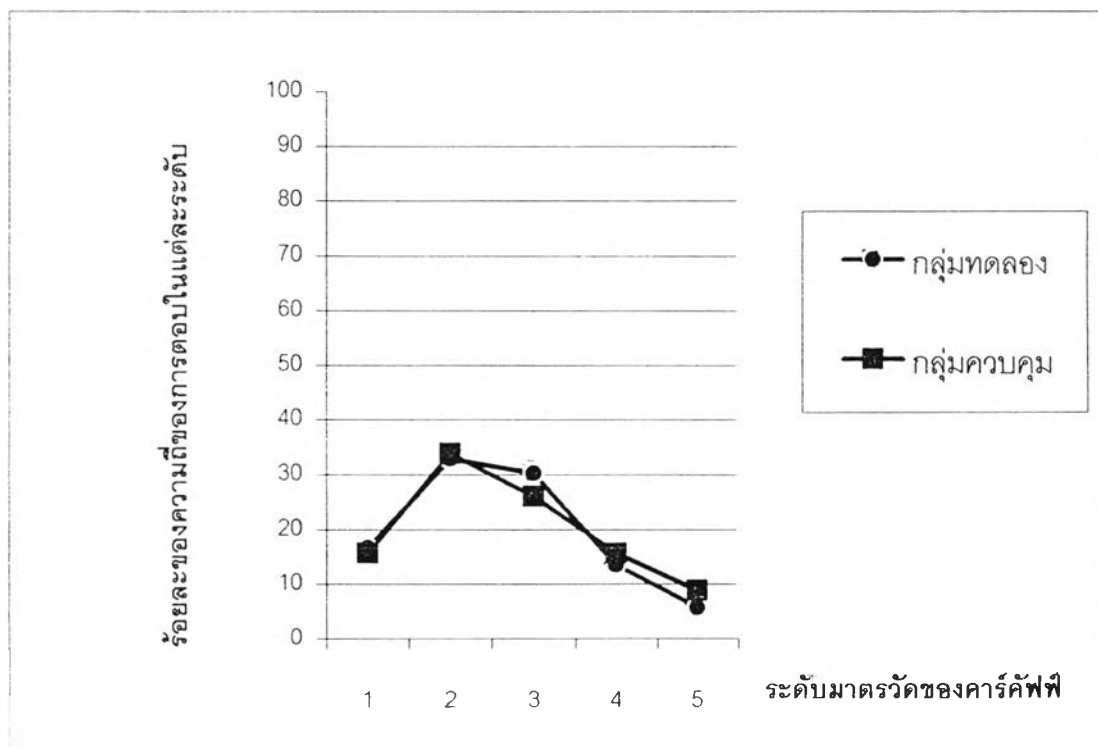
แผนภูมิที่ 13 กราฟเส้นแสดงค่าร้อยละในการตอบแบบวัดการสื่อสารระหว่างบุคคลของนักศึกษาหอพักของกลุ่มทดลองและกลุ่มควบคุมหลังการทดลองด้านการเข้าใจอย่างร่วมรู้สึกในแต่ละระดับมาตรวัดของคาร์คัพพี



ตารางที่ 18 ค่าร้อยละในการตอบแบบวัดการสื่อสารระหว่างบุคคลของนักศึกษาหอพักของกลุ่มทดลอง และกลุ่มควบคุมก่อนการทดลองทั้งฉบับในแต่ละระดับมาตรวัดของคาร์คัพพี

ระดับ มาตรวัด ของคาร์คัพพี	กลุ่ม	กลุ่มทดลอง		กลุ่มควบคุม	
		ความถี่ของการตอบใน แต่ละระดับ	ร้อยละ	ความถี่ของการตอบใน แต่ละระดับ	ร้อยละ
1		32	16.66	30	15.62
2		63	32.81	65	33.85
3		58	30.20	50	26.04
4		26	13.54	30	15.62
5		13	5.77	17	8.85
รวม		192	100	192	100

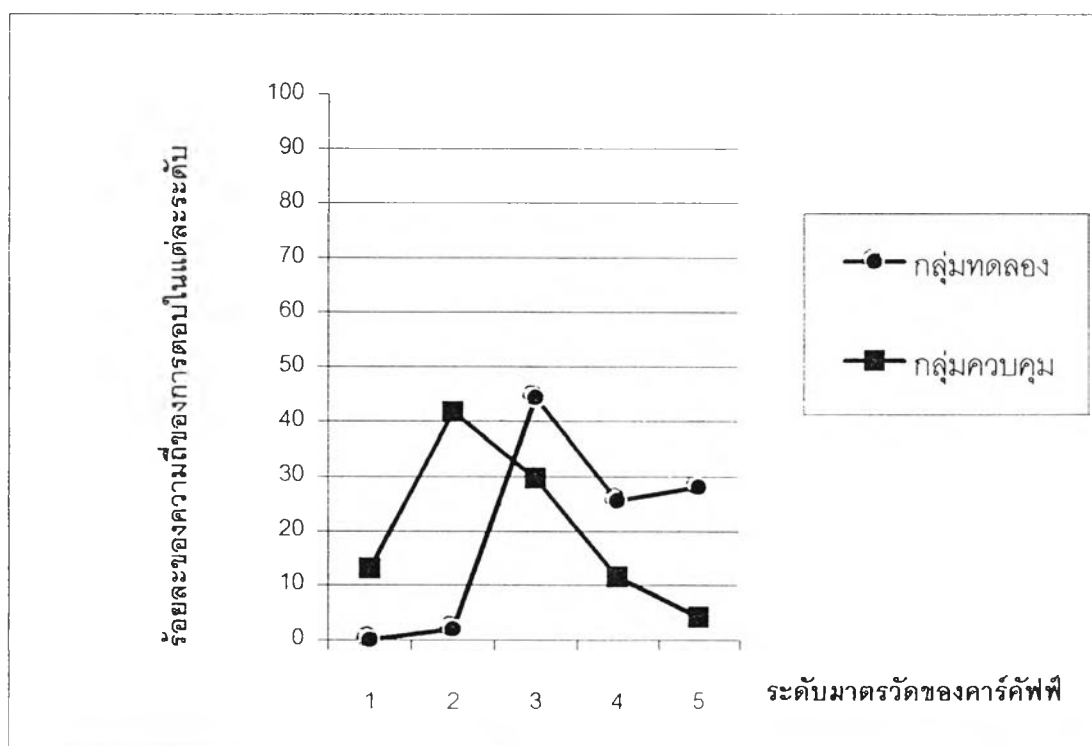
แผนภูมิที่ 14 กราฟเส้นแสดงค่าร้อยละในการตอบแบบวัดการสื่อสารระหว่างบุคคลของนักศึกษาหอพักของกลุ่มทดลองและกลุ่มควบคุมก่อนการทดลองทั้งฉบับในแต่ละระดับมาตรวัดของคาร์คัพพี



ตารางที่ 19 ค่าร้อยละในการตอบแบบวัดการสื่อสารระหว่างบุคคลของนักศึกษาหอพักของกลุ่มทดลอง และกลุ่มควบคุมหลังการทดลองทั้งฉบับในแต่ละระดับมาตรวัดของคาร์คัพพี

ระดับ มาตรวัด ของคาร์คัพพี	กลุ่ม	กลุ่มทดลอง		กลุ่มควบคุม	
		ความถี่ของการตอบใน แต่ละระดับ	ร้อยละ	ความถี่ของการตอบใน แต่ละระดับ	ร้อยละ
1		-	-	25	13.02
2		4	2.08	80	41.66
3		85	44.27	57	29.68
4		49	25.52	22	11.45
5		54	28.12	8	4.16
รวม		192	100	192	100

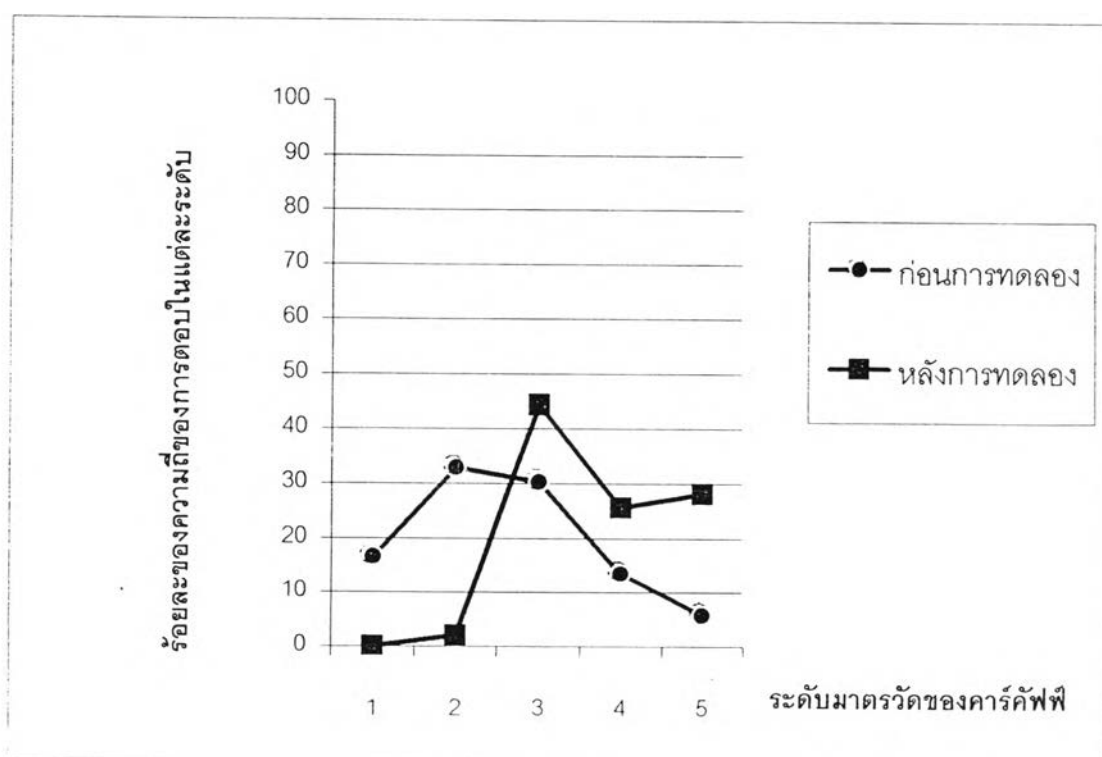
แผนภูมิที่ 15 กราฟเส้นแสดงค่าร้อยละในการตอบแบบวัดการสื่อสารระหว่างบุคคลของนักศึกษาหอพักของกลุ่มทดลองและกลุ่มควบคุมหลังการทดลองทั้งฉบับในแต่ละระดับมาตรวัดของคาร์คัพพี



ตารางที่ 20 แสดงค่าร้อยละในการตอบแบบวัดการสื่อสารระหว่างบุคคลของนักศึกษาหอพักตอบของกลุ่มทดลองก่อนและหลังการทดลองทั้งฉบับในแต่ละระดับมาตรวัดของคาร์คัพพี

ระยะการทดลอง ระดับ มาตรวัด ของคาร์คัพพี	ก่อนการทดลอง		หลังการทดลอง	
	ความถี่ของการตอบในแต่ละระดับ	ร้อยละ	ความถี่ของการตอบในแต่ละระดับ	ร้อยละ
1	13	16.66	-	-
2	63	32.81	4	2.08
3	58	30.20	85	44.27
4	26	13.54	49	25.52
5	13	5.77	54	28.12
รวม	192	100	192	100

แผนภูมิที่ 16 กราฟเส้นแสดงค่าร้อยละในการตอบแบบวัดการสื่อสารระหว่างบุคคลของนักศึกษาหอพักของกลุ่มทดลองก่อนและหลังการทดลองทั้งฉบับในแต่ละระดับมาตรวัดของคาร์คัพพี



ตารางที่ 21 ค่าร้อยละในการตอบแบบวัดการสื่อสารระหว่างบุคคลของนักศึกษาหอพักของกลุ่มควบคุม ก่อนและหลังการทดลองทั้งฉบับในแต่ละระดับมาตรวัดของคาร์คัพพี

ระยะการทดลอง ระดับ มาตรวัด ของคาร์คัพพี	ก่อนการทดลอง		หลังการทดลอง	
	ความถี่ของการตอบใน แต่ละระดับ	ร้อยละ	ความถี่ของการตอบใน แต่ละระดับ	ร้อยละ
1	30	15.62	25	13.02
2	65	33.85	80	14.66
3	50	26.04	57	29.68
4	30	15.62	22	11.45
5	17	8.85	8	4.16
รวม	192	100	192	100

แผนภูมิที่ 17 กราฟเส้นแสดงค่าร้อยละในการตอบแบบวัดการสื่อสารระหว่างบุคคลของนักศึกษาหอพักของกลุ่มควบคุมก่อนและหลังการทดลองทั้งฉบับในแต่ละระดับมาตรวัดของคาร์คัพพี

