

ความพึงพอใจและความต้องการที่อยู่อาศัยของนิสิต

การศึกษาความต้องการที่อยู่อาศัยของนิสิตมหาวิทยาลัยเกษตรศาสตร์วิทยาเขตบางเขน เฉพาะคณะที่ศึกษา ได้แก่ คณะเกษตร คณะประมง คณะวนศาสตร์ คณะสัตวแพทยศาสตร์ คณะอุตสาหกรรมเกษตรได้ทำการรวบรวมข้อมูลต่าง ๆ ตามที่ได้กล่าวมาแล้วในบทที่ 1 โดยมีจำนวนตัวอย่าง 349 ตัวอย่าง และได้นำมาทำการวิเคราะห์ข้อมูลตามวิธีการดำเนินการวิจัย เพื่อให้ทราบตามวัตถุประสงค์ที่กำหนดไว้ โดยแสดงได้ดังต่อไปนี้

5.1 ความพึงพอใจของนิสิตหอพักในมหาวิทยาลัย

5.1.1 ความพึงพอใจด้านกายภาพของนิสิตที่พักในหอพักมหาวิทยาลัย

จากการศึกษาพบว่านิสิตมีความพึงพอใจด้านอุปกรณ์ของใช้ภายในห้องพักที่ทางหอพักได้จัดเตรียมไว้ให้ หอใจมากที่สุดได้แก่ ผู้เสียค่ามีค่าเฉลี่ยที่ 3.30 ค่าเบี่ยงเบนมาตรฐานที่ 1.10 รองลงมาคือ ใต้ะทำงานมีค่าเฉลี่ยที่ 3.29 ค่าเบี่ยงเบนมาตรฐานที่ 0.96 , เติงนอนมีค่าเฉลี่ยที่ 3.21 ค่าเบี่ยงเบนมาตรฐานที่ 1.09, ห้องน้ำมีค่าเฉลี่ยที่ 3.12 ค่าเบี่ยงเบนมาตรฐานที่ 1.10 , ระเบียบมีค่าเฉลี่ยที่ 2.96 ค่าเบี่ยงเบนมาตรฐานที่ 1.17 และไม่พอใจมากกับโทรศัพท์ที่ใช้ในหอพักซึ่งมีค่าเฉลี่ยที่ 2.54 ค่าที่สุดค่าเบี่ยงเบนมาตรฐานที่ 1.10

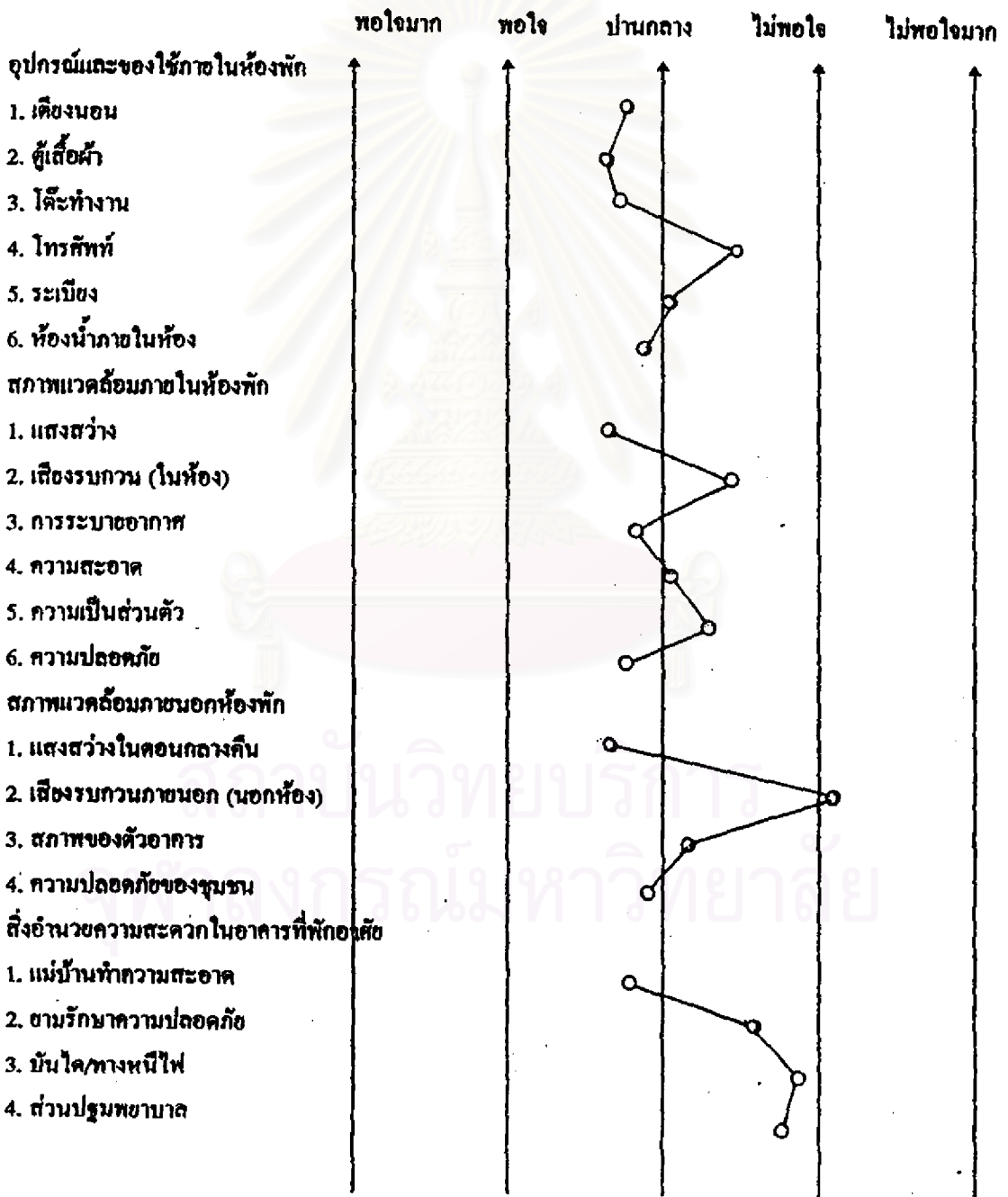
ด้านสภาพแวดล้อมภายในห้องพักนิสิตมีความพอใจกับแสงสว่างในห้องมากที่สุดโดยมีค่าเฉลี่ยที่ 3.30 ค่าเบี่ยงเบนมาตรฐานที่ 1.06 รองลงมาคือ ความปลอดภัยในห้องพักมีค่าเฉลี่ยที่ 3.22 ค่าเบี่ยงเบนมาตรฐานที่ 1.26 , การระบายอากาศมีค่าเฉลี่ยที่ 3.15 ค่าเบี่ยงเบนมาตรฐานที่ 1.01 , ความสะอาดมีค่าเฉลี่ยที่ 2.98 ค่าเบี่ยงเบนมาตรฐานที่ 1.03 , ความเป็นส่วนตัวมีค่าเฉลี่ยที่ 2.74 ค่าเบี่ยงเบนมาตรฐานที่ 1.16 และไม่พอใจกับเสียงรบกวนมากที่สุด โดยมีค่าเฉลี่ยที่ 2.69 ค่าเบี่ยงเบนมาตรฐานที่ 1.08

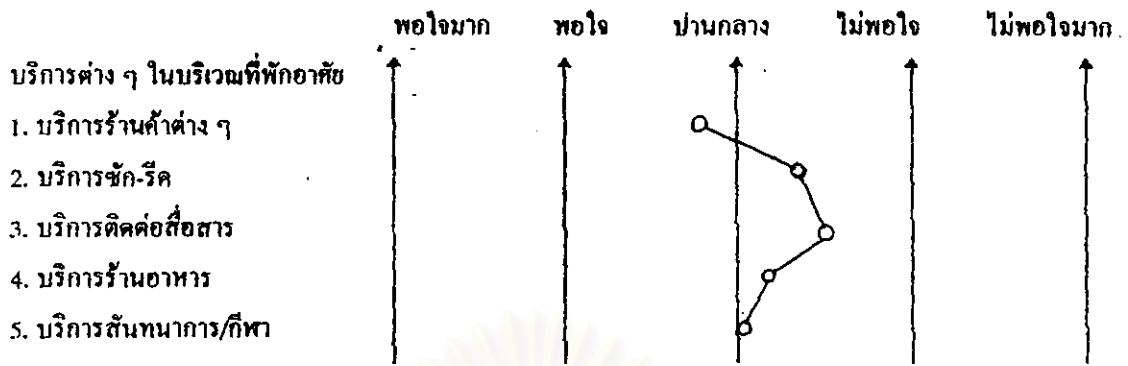
ด้านสภาพแวดล้อมภายนอกห้องพักนิสิตมีความพึงพอใจกับแสงสว่างในตอนกลางคืนมากที่สุด โดยมีค่าเฉลี่ยที่ 3.32 ค่าเบี่ยงเบนมาตรฐานที่ 0.99 รองลงมาคือความปลอดภัยของชุมชนโดยรอบมีค่าเฉลี่ยที่ 3.08 ค่าเบี่ยงเบนมาตรฐานที่ 1.12 , สภาพตัวอาคารมีค่าเฉลี่ยที่ 2.81 ค่าเบี่ยงเบนมาตรฐานที่ 1.08 และไม่พอใจเสียงรบกวนนอกอาคารมากที่สุด โดยมีค่าเฉลี่ยที่ 1.93 ค่าเบี่ยงเบนมาตรฐานที่ 1.03

ด้านตั้งอำนวยความสะดวกในอาคารนิสิตมีความพึงพอใจ แม้บ้านทำความสะอาดมากที่สุด โดยมีค่าเฉลี่ยที่ 3.18 ค่าเบี่ยงเบนมาตรฐานที่ 1.20 รองลงมาคือ การรักษาความปลอดภัยมีค่าเฉลี่ยที่ 2.4 ค่าเบี่ยงเบนมาตรฐานที่ 1.18 , ส่วนปฐมพยาบาลมีค่าเฉลี่ยที่ 2.27 ค่าเบี่ยงเบนมาตรฐานที่ 1.19 และไม่พอใจเรื่องทางหนีไฟและบันไดหนีไฟมากที่สุด โดยมีค่าเฉลี่ยที่ 2.22 ค่าเบี่ยงเบนมาตรฐานที่ 1.17

ด้านบริการใกล้เคียงที่หักมีติดพอใจกับร้านค้าต่างๆ มากที่สุดโดยมีค่าเฉลี่ยที่ 3.12 ค่าเบี่ยงเบนมาตรฐานที่ 0.98 รองลงมาคือ บริการสนับสนุนการและกีฬาที่มีค่าเฉลี่ยที่ 2.95 ค่าเบี่ยงเบนมาตรฐานที่ 1.20 , บริการอาหารมีค่าเฉลี่ยที่ 2.78 ค่าเบี่ยงเบนมาตรฐานที่ 1.37 , บริการซักรีดมีค่าเฉลี่ยที่ 2.60 ค่าเบี่ยงเบนมาตรฐานที่ 1.04 และไม่พอใจอย่างมากกับบริการด้านการสื่อสารโดยมีค่าเฉลี่ยที่ 2.49 ค่าเบี่ยงเบนมาตรฐานที่ 1.30 ดูจากแผนภูมิที่ 5.1 ประกอบการพิจารณา

แผนภูมิที่ 5.1 แสดงค่าเฉลี่ยความพึงพอใจของนิสิตหอพักในมหาวิทยาลัย ด้านกายภาพ





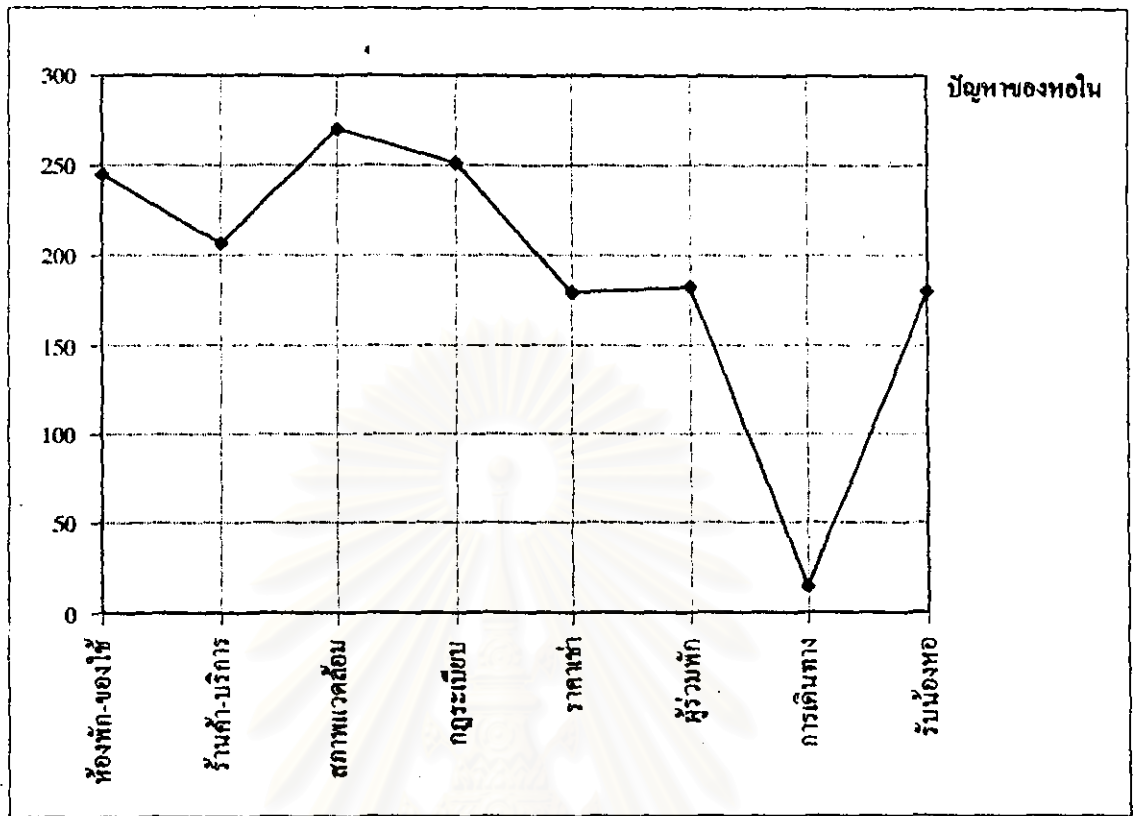
5.1.2 ปัญหาที่เกิดขึ้นกับนิสิตในหอพักมหาวิทยาลัย

จากการสอบถามที่พักอาศัยในหอพักมหาวิทยาลัยแสดงให้เห็นถึงลำดับของปัญหาที่เกิดขึ้นในการพักอาศัย โดยให้แสดงปัญหาที่มีความสำคัญได้ 5 ลำดับ โดยให้ 5 แสดงถึงแสดงถึงปัญหาที่เกิดขึ้นมากที่สุด 4 , 3 , 2 , 1 มีความสำคัญรองลงไปตามลำดับ และนำข้อมูลที่ได้มาหาค่าดัชนี และได้แสดงไว้ในตารางที่ 5.2

ปัญหาที่เกิดขึ้นกับนิสิตในการพักอาศัยในหอพักของมหาวิทยาลัย เห็นว่า ปัญหาด้านสภาพแวดล้อม::เป็นปัญหาอันดับแรกโดยมีค่าดัชนีเท่ากับ 270 ปัญหารองลงไปได้แก่ ปัญหาด้านกฎระเบียบ มีค่าดัชนีเท่ากับ 251 , ปัญหาด้านอุปกรณ์ของใช้ภายในห้องพักมีค่าดัชนีเท่ากับ 245 , ปัญหาร้านค้าบริการไม่เพียงพอ มีค่าดัชนีเท่ากับ 206 , ปัญหาเกี่ยวกับเพื่อนร่วมห้องพัก มีค่าดัชนีเท่ากับ 182 , ปัญหาในการรับน้องของหอพัก มีค่าดัชนีเท่ากับ 180 เมื่อดูแยกตามชั้นปีนิสิตในปีที่ 1 จะให้ความสำคัญกับปัญหานี้ค่อนข้างมาก , ปัญหาด้านราคาที่พักอาศัย มีค่าดัชนีเท่ากับ 179 และปัญหาที่พบน้อยที่สุดคือปัญหาเกี่ยวกับการเดินทางมีค่าดัชนีเท่ากับ 15 ตามลำดับ

ตารางที่ 5.2 แสดงปัญหาที่เกิดขึ้นในหอพักมหาวิทยาลัย

ปัญหาที่เกิดขึ้นกับหอพัก ในมหาวิทยาลัย	อันดับ 1		อันดับ 2		อันดับ 3		อันดับ 4		อันดับ 5		รวม	อันดับ
	ความดี +5	ความดี +4	ความดี +3	ความดี +2	ความดี +1	ความดี +1	ความดี +1					
1. ห้องพักและของใช้ภายใน	18	100	18	72	14	42	14	28	13	13	245	3
2. ร้านค้าและบริการต่างๆ	9	45	18	72	20	60	10	20	9	9	206	4
3. สภาพแวดล้อม	13	65	24	96	20	60	20	40	9	9	270	1
4. กฎระเบียบ	20	100	14	56	15	45	17	34	16	16	251	2
5. ราคาที่พัก	15	75	7	28	9	27	18	36	13	13	179	7
6. ผู้ร่วมพักอาศัย	12	60	12	48	11	33	13	26	15	15	182	5
7. ความสะดวกในการเดินทาง	1	5	1	4	2	6	0	0	0	0	15	8
8. การรับน้องของหอพัก	13	65	10	40	12	36	8	16	23	23	180	6



แผนภูมิที่ 5.2 แสดงปัญหาที่เกิดขึ้นในหอพักของมหาวิทยาลัย

5.1.3 ปัญหาที่เกิดขึ้นด้านกฎระเบียบกับนิสิตในหอพักมหาวิทยาลัย

ปัญหาด้านกฎระเบียบของหอพักในมหาวิทยาลัย จากการศึกษาค้นคว้าพบว่านิสิตเห็นว่าปัญหาในเรื่องความสะดวกในการต้อนรับแขกที่เข้ามาในบริเวณที่พักมากที่สุด โดยมีค่าดัชนีเท่ากับ 122 รองลงมาคือปัญหาการรับนอกรoom มีค่าดัชนีเท่ากับ 109 , การห้ามปลูกต้นไม้และเลี้ยงสัตว์ในบริเวณที่พัก มีค่าดัชนีเท่ากับ 86 ตามลำดับ ดูได้จากตารางที่ 5.3

ตารางที่ 5.3 แสดงปัญหาที่เกิดขึ้นด้านกฎระเบียบกับนิสิตในหอพักมหาวิทยาลัย

ปัญหาที่เกิดขึ้น ด้านกฎระเบียบ	อันดับ 1		อันดับ 2		อันดับ 3		รวม	อันดับ
	ความถี่	*3	ความถี่	*2	ความถี่	*1		
การควบคุมเวลาเข้าออก	13	39	9	18	26	26	83	4
การรับนอกรoom	18	54	17	34	21	21	109	2
ความสะดวกในการต้อนรับแขก	16	48	23	46	28	28	122	1
ห้ามเลี้ยงสัตว์ปลูกต้นไม้	16	48	15	30	8	8	86	3

5.1.4 ปัจจัยในการตัดสินใจเลือกที่พักอาศัยของนิสิตในหอพักมหาวิทยาลัย

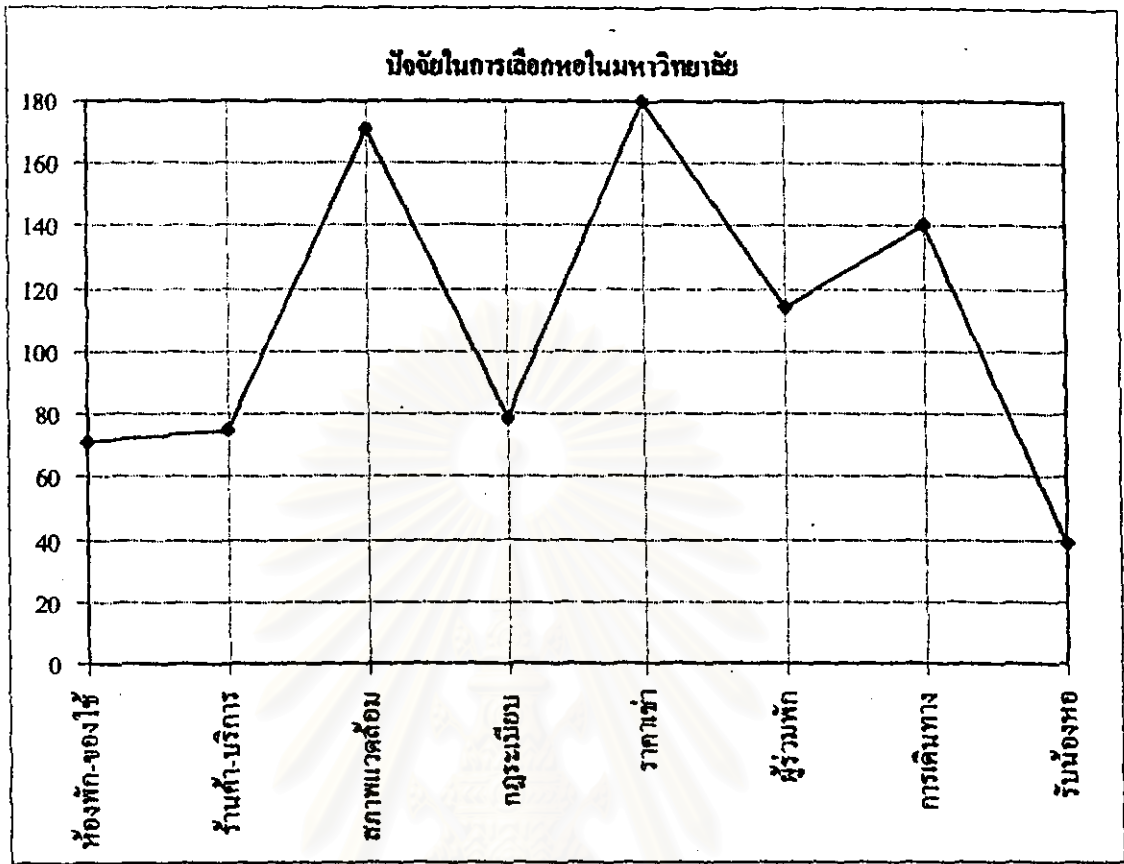
จากการวิเคราะห์ข้อมูลของผู้ตอบแบบสอบถามที่พักอาศัยในหอพักมหาวิทยาลัยแสดงให้เห็นถึงลำดับในการตัดสินใจเลือกที่พักอาศัย โดยให้แสดงปัจจัยในการเลือกที่พักได้ 5 ลำดับโดยให้ 5 แสดงถึงความสำคัญที่มีอิทธิพลในการเลือกมากที่สุด 4, 3, 2, 1 มีความสำคัญรองลงไปตามลำดับ และนำข้อมูลที่ได้มาหาค่าดัชนี และได้แสดงไว้ในตารางที่ 5.4

ปัจจัยในการตัดสินใจเลือกที่พักอาศัยของนิสิตคำนึงถึงราคาเช่าที่พักอาศัยเป็นอันดับแรกสุดโดยมีค่าดัชนีเท่ากับ 180 รองลงมาคือสภาพแวดล้อมของที่พัก มีค่าดัชนีเท่ากับ 171, ความสะดวกในการเดินทาง มีค่าดัชนีเท่ากับ 140, ผู้ร่วมพักอาศัย มีค่าดัชนีเท่ากับ 114, กฎระเบียบของที่พัก มีค่าดัชนีเท่ากับ 79, ร้านค้าและบริการต่างๆมีค่าดัชนีเท่ากับ 75, อุปกรณ์ของใช้ภายในห้องพัก มีค่าดัชนีเท่ากับ 71 และการรับน้องของหอพักมีค่าดัชนีเท่ากับ 39 ซึ่งตรงกับความคิดเห็นในตารางที่ 5.4 (เกี่ยวกับการรับน้องของหอพัก) แสดงถึงนิสิตที่อยู่หอพักส่วนใหญ่เห็นด้วยกับการรับน้องของหอพัก ทำให้ไม่มีผลต่อการเลือกมากนัก

ตารางที่ 5.4 ปัจจัยในการตัดสินใจเลือกที่พักของนิสิตหอพักในมหาวิทยาลัย

ปัจจัยในการตัดสินใจเลือกที่พัก	อันดับ 1		อันดับ 2		อันดับ 3		อันดับ 4		อันดับ 5		รวม	อันดับ
	ความถี่	*5	ความถี่	*4	ความถี่	*3	ความถี่	*2	ความถี่	*1		
1.ห้องพักและของใช้ภายใน	3	15	6	24	2	6	7	14	12	12	71	7
2.ร้านค้าและบริการต่างๆ	3	15	7	28	4	12	8	16	4	4	75	6
3.สภาพแวดล้อมที่พัก	12	60	9	36	15	45	12	24	6	6	171	2
4.กฎระเบียบของที่พัก	3	15	5	20	6	18	5	10	16	16	79	5
5.ราคาที่พัก	17	85	14	56	8	24	4	8	7	7	180	1
6.ผู้ร่วมพักอาศัย	5	25	10	40	8	24	10	20	5	5	114	4
7.ความสะดวกในการเดินทาง	10	50	5	20	14	42	10	20	8	8	140	3
8.การรับน้องของหอพัก	4	20	2	8	1	3	2	4	4	4	39	8

จุฬาลงกรณ์มหาวิทยาลัย



แผนภูมิที่ 5.3 แสดงปัญหาที่เกิดขึ้นของหอพักในมหาวิทยาลัย

5.1.5 ความคิดเห็นเกี่ยวกับพื้นที่ห้องพัก

ความคิดเห็นของนิสิตหอพักมหาวิทยาลัย จากการศึกษาพบว่านิสิตส่วนใหญ่มีความคิดเห็นว่าพื้นที่ห้องพักของหอพักในมหาวิทยาลัยคับแคบเกินไป สำหรับหอพักหญิงเห็นว่าคับแคบถึงร้อยละ 74.3 สำหรับหอพักชายเห็นว่าคับแคบมีถึงร้อยละ 55.6 ดังตารางที่ 5.5

ตารางที่ 5.5 แสดงความสัมพันธ์ระหว่างพื้นที่กับหอพักในมหาวิทยาลัย

หอพักในมหาวิทยาลัย	เหมาะสมดี	คับแคบเกินไป	แตกต่าง
หอพักชาย	28 44.4%	35 55.6%	11.2 %
หอพักหญิง	9 25.7%	26 74.3%	48.6 %

5.1.6 ความคิดเห็นเกี่ยวกับการรับน้องของหอพักของนิสิต

จากการศึกษานิสิตที่มีความคิดเห็นด้วยและไม่เห็นด้วยกับการรับน้องของหอพักมีจำนวนใกล้เคียงกันแต่เมื่อพิจารณาในระดับชั้นปีโดยเฉพาะ ชั้นปีที่ 1 ซึ่งมีผลกระทบโดยตรง พบว่าจำนวนนิสิตที่เห็นด้วยและไม่เห็นด้วยมีจำนวนใกล้เคียงกัน เมื่อพิจารณาแยกประเภทตามการพักอาศัยพบว่า นิสิตหอพักในมหาวิทยาลัยส่วนใหญ่ เห็นด้วยกับรองลงมาจะพักอยู่คนเดียวคิดเป็นร้อยละ 12.487.5 ของหอพักในมหาวิทยาลัย

ส่วนนิสิตหอพักนอกมหาวิทยาลัยและนิสิตที่อยู่แบบไม่เสียค่าที่พัก ส่วนใหญ่ไม่เห็นด้วย รองลงมาจะพักอยู่คนเดียวคิดเป็นร้อยละ 65.2 และ 55.9 ตามลำดับ ตามตารางที่ 5.6

ตารางที่ 5.6 แสดงความคิดเห็นของนิสิตเกี่ยวกับการรับน้องของหอพัก

ความคิดเห็นเกี่ยวกับ การรับน้องของหอพัก	นิสิตทั้งหมด		หอพักมหาวิทยาลัย		หอพักนอก		แบบไม่เสียค่าที่พัก	
	จำนวน	ร้อยละ	จำนวน	ร้อยละ	จำนวน	ร้อยละ	จำนวน	ร้อยละ
เห็นด้วย	55	52.9	21	87.5	16	34.7	15	44.1
ไม่เห็นด้วย	49	47.1	3	12.5	30	65.2	19	55.9

5.2 ความพึงพอใจของนิสิตที่พักนอกมหาวิทยาลัย

5.2.1 ความพึงพอใจด้านกายภาพของนิสิตที่พักนอกมหาวิทยาลัย

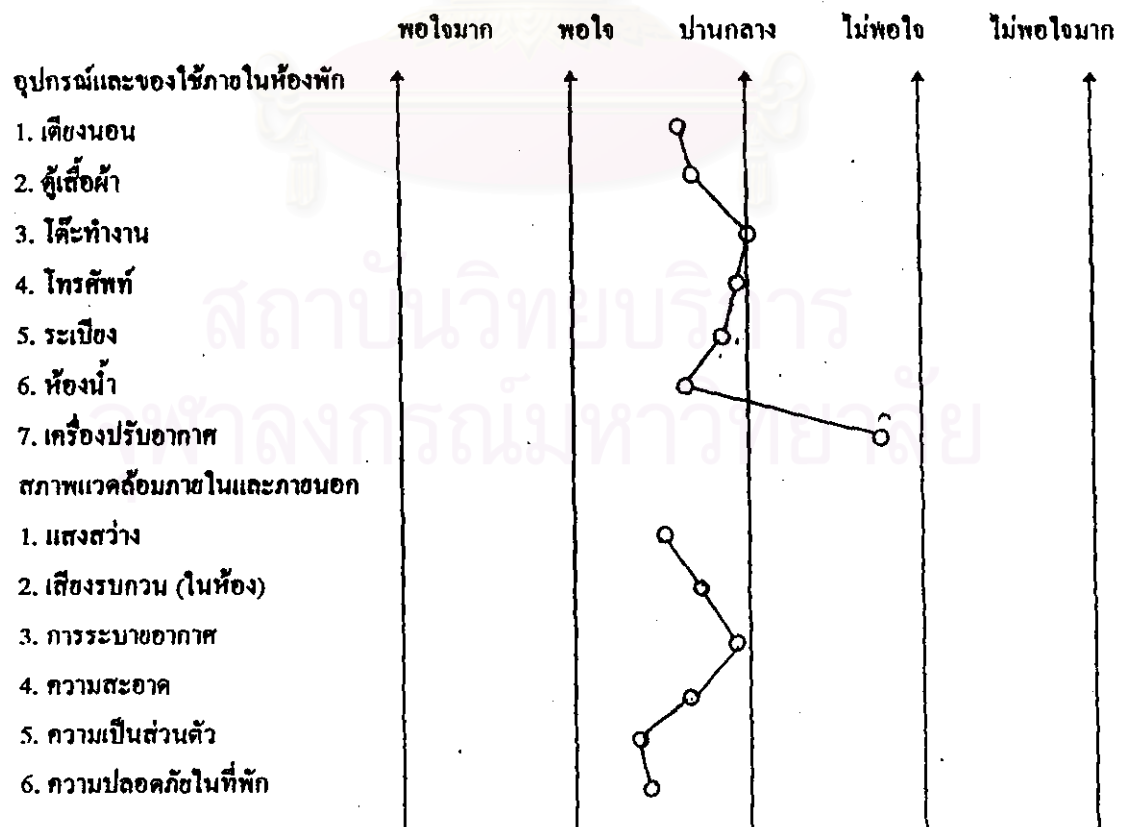
จากการศึกษาพบว่านิสิตมีความพึงพอใจด้านอุปกรณ์ของใช้ภายในห้องพักที่ทางหอพักได้จัดเตรียมไว้ให้ พอใจมากที่สุดได้แก่ เติงนอนมีค่าเฉลี่ยที่ 3.30 ค่าเบี่ยงเบนมาตรฐานที่ 0.92 รองลงมาคือ ตู้เสื้อผ้าและห้องน้ำมีค่าเฉลี่ยที่ 3.35 เท่ากัน ค่าเบี่ยงเบนมาตรฐานที่ 0.96 และ 1.27 ตามลำดับ , ระเบียงมีค่าเฉลี่ยที่ 3.12 ค่าเบี่ยงเบนมาตรฐานที่ 1.23 , โทรศัทพ์มีค่าเฉลี่ยที่ 3.04 ค่าเบี่ยงเบนมาตรฐานที่ 1.19 , โต๊ะทำงานมีค่าเฉลี่ยที่ 3.02 ค่าเบี่ยงเบนมาตรฐานที่ 1.02 และ ไม่พอใจมากกับเครื่องปรับอากาศที่ใช้ในหอพักซึ่งมีค่าเฉลี่ยที่ 2.25 ค่าเบี่ยงเบนมาตรฐานที่ 1.68

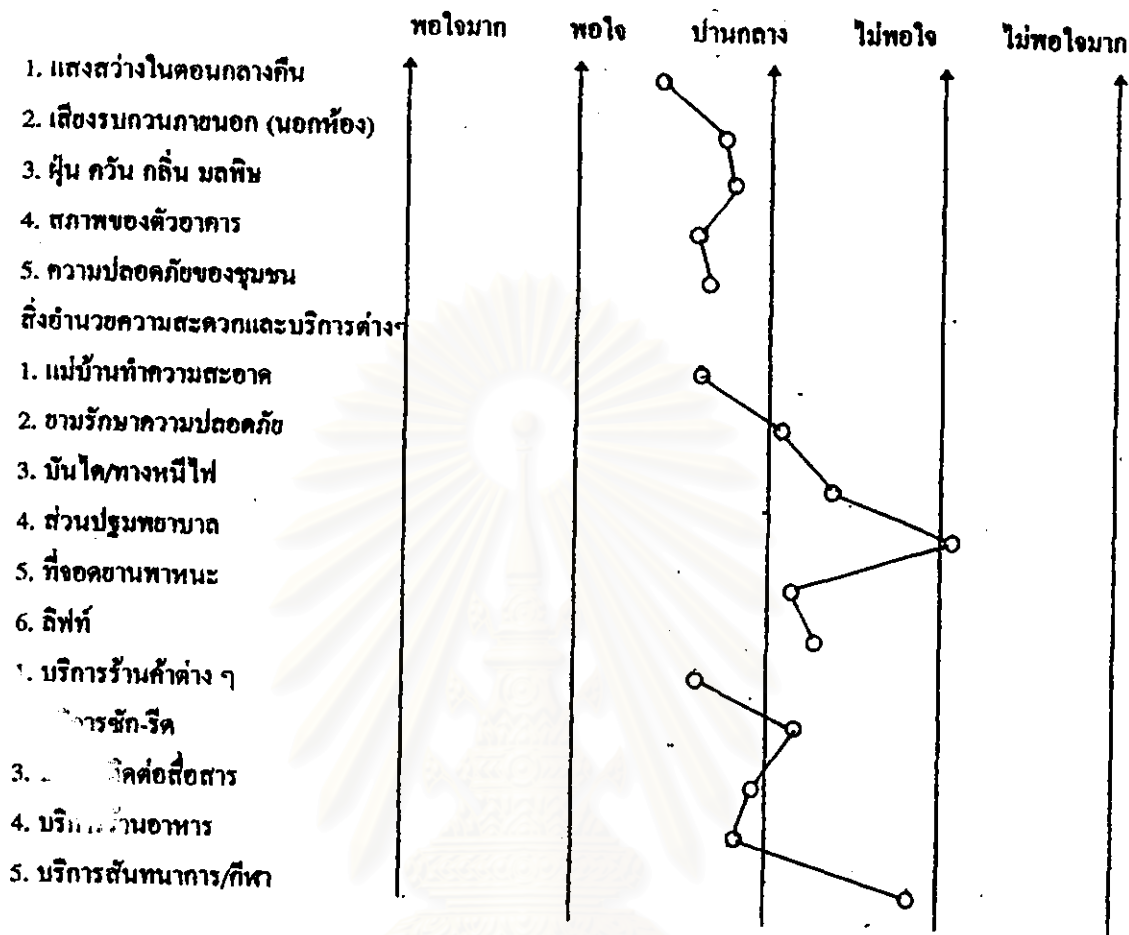
ด้านสภาพแวดล้อมภายในห้องพักนิสิตมีความพอใจกับความเป็นส่วนตัวมากที่สุด โดยมีค่าเฉลี่ยที่ 3.72 ค่าเบี่ยงเบนมาตรฐานที่ 1.06 รองลงมาคือ ความปลอดภัยในห้องพักมีค่าเฉลี่ยที่ 3.62 ค่าเบี่ยงเบนมาตรฐานที่ 1.05 , แสงสว่างมีค่าเฉลี่ยที่ 3.52 ค่าเบี่ยงเบนมาตรฐานที่ 1.04 , ความสะอาดมีค่าเฉลี่ยที่ 3.39 ค่าเบี่ยงเบนมาตรฐานที่ 0.99 , เติงรบกวนในห้องพักมีค่าเฉลี่ยที่ 3.34 ค่าเบี่ยงเบนมาตรฐานที่ 1.06 และไม่พอใจกับการระบายอากาศมากที่สุด โดยมีค่าเฉลี่ยที่ 3.17 ค่าเบี่ยงเบนมาตรฐานที่ 1.00

ด้านสภาพแวดล้อมภายนอกห้องพักนิสิตมีความพึงพอใจกับแสงสว่างในตอนกลางคืนมากที่สุด โดยมีค่าเฉลี่ยที่ 3.58 ค่าเบี่ยงเบนมาตรฐานที่ 0.94 รองลงมาคือสภาพตัวอาคารมีค่าเฉลี่ยที่ 3.39 ค่าเบี่ยงเบนมาตรฐานที่ 0.88 , ความปลอดภัยของชุมชนมีค่าเฉลี่ยที่ 3.37 ค่าเบี่ยงเบนมาตรฐานที่ 0.98 , เสียงรบกวนนอกอาคารมีค่าเฉลี่ยที่ 3.30 ค่าเบี่ยงเบนมาตรฐานที่ 1.01 และไม่พอใจฝุ่น ควัน กลิ่น มลพิษมากที่สุด โดยมีค่าเฉลี่ยที่ 3.28 ค่าเบี่ยงเบนมาตรฐานที่ 1.02

ด้านตั้งอำนวยความสะดวกในอาคารนิสิตมีความพึงพอใจ แม่บ้านทำความสะอาดมากที่สุด โดยมีค่าเฉลี่ยที่ 3.33 ค่าเบี่ยงเบนมาตรฐานที่ 1.07 รองลงมาคือ การรักษาความปลอดภัยมีค่าเฉลี่ยที่ 2.96 ค่าเบี่ยงเบนมาตรฐานที่ 1.34 , ที่จอดรถสาธารณะมีค่าเฉลี่ยที่ 2.91 ค่าเบี่ยงเบนมาตรฐานที่ 1.27 , ลิฟท์มีค่าเฉลี่ยที่ 2.81 ค่าเบี่ยงเบนมาตรฐานที่ 1.54 , ทางหนีไฟและบันไดหนีไฟมีค่าเฉลี่ยที่ 2.79 ค่าเบี่ยงเบนมาตรฐานที่ 1.29 และไม่พอใจเรื่องการปฐมพยาบาลมากที่สุด โดยมีค่าเฉลี่ยที่ 1.65 ค่าเบี่ยงเบนมาตรฐานที่ 1.38

ด้านบริการต่างๆบริเวณใกล้กับที่พัก นิสิตมีความพึงพอใจกับร้านค้าต่างๆ มากที่สุด โดยมีค่าเฉลี่ยที่ 3.3 ค่าเบี่ยงเบนมาตรฐานที่ 1.17 รองลงมาคือ บริการอาหารมีค่าเฉลี่ยที่ 3.09 ค่าเบี่ยงเบนมาตรฐานที่ 1.27 , บริการด้านการสื่อสารมีค่าเฉลี่ยที่ 3.05 ค่าเบี่ยงเบนมาตรฐานที่ 1.37 , บริการซักรีดมีค่าเฉลี่ยที่ 2.93 ค่าเบี่ยงเบนมาตรฐานที่ 1.19 และไม่พอใจอย่างมากกับบริการสันตนาการและกีฬา โดยมีค่าเฉลี่ยที่ 2.11 ค่าเบี่ยงเบนมาตรฐานที่ 1.64 ดูจากแผนภูมิที่ 5.4 ประกอบการพิจารณา





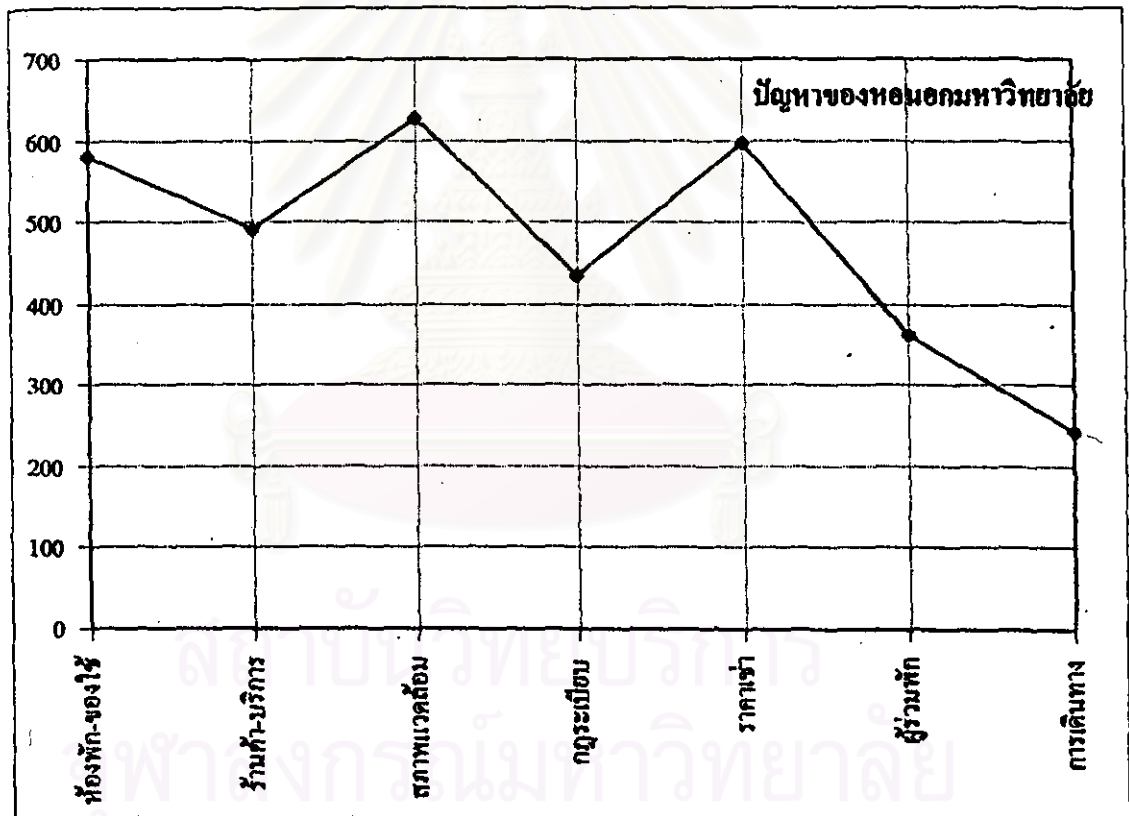
5.2.2 ปัญหาที่เกิดขึ้นกับนิสิตที่พักนอกมหาวิทยาลัย

ปัญหาที่เกิดขึ้นกับนิสิตในการพักอาศัยในหอพักของมหาวิทยาลัย เห็นว่า ปัญหาด้านสภาพแวดล้อมเป็นปัญหาอันดับแรก โดยมีค่าดัชนีเท่ากับ 627 ปัญหารองลงไปได้แก่ ปัญหาด้านราคาค่าเช่าที่พักมีค่าดัชนีเท่ากับ 597 , ปัญหาของไร่อุปถัมภ์ในห้องพัก มีค่าดัชนีเท่ากับ 581 , ปัญหาด้านร้านค้าและบริการ มีค่าดัชนีเท่ากับ 1490 , ปัญหาการละเมิดมีค่าดัชนีเท่ากับ 434 , ปัญหาที่นอนร่วมห้องพักมีค่าดัชนีเท่ากับ 361 ตามลำดับ และปัญหาที่พบน้อยที่สุดคือปัญหาเกี่ยวกับการเดินทางมีค่าดัชนีเท่ากับ 241 ดูจากตารางที่ 5.7

จุฬาลงกรณ์มหาวิทยาลัย

ตารางที่ 5.7 แสดงปัญหาที่เกิดขึ้นกับนิสิตที่พักนอกมหาวิทยาลัย

ปัญหาที่เกิดขึ้นใน หอพักนอก	อันดับ 1		อันดับ 2		อันดับ 3		อันดับ 4		อันดับ 5		รวม	อันดับ
	ความถี่	*5	ความถี่	*4	ความถี่	*3	ความถี่	*2	ความถี่	*1		
1.ห้องพักและของใช้ภายใน	40	200	45	180	33	99	34	68	34	34	581	3
2.ร้านค้าและบริการต่างๆ	25	125	36	144	46	138	29	58	25	25	490	4
3.สภาพแวดล้อม	41	205	47	188	44	132	39	78	24	24	627	1
4.กฎระเบียบ	18	90	29	116	32	96	47	94	38	38	434	5
5.ราคาที่พัก	56	280	32	128	30	90	35	70	29	29	597	2
6.ผู้ร่วมพักอาศัย	19	95	22	88	29	87	26	52	39	39	361	6
7.ความสะดวกในการเดินทาง	18	90	14	56	13	39	16	32	24	24	241	7



แผนภูมิที่ 5.5 แสดงปัญหาที่เกิดขึ้นกับนิสิตของหอพักนอกมหาวิทยาลัย

5.2.3 ปัญหาที่เกิดขึ้นด้านกฎระเบียบกับนิสิตที่พักนอกมหาวิทยาลัย

ปัญหาด้านกฎระเบียบของหอพักนอกมหาวิทยาลัย จากการศึกษาพบว่า นิสิตเห็นว่าเป็นปัญหาในเรื่องความสะดวกในการต้อนรับแขกที่เข้ามาในบริเวณที่พักมากที่สุด โดยมีค่าดัชนีเท่ากับ 242 รองลงมาคือปัญหาการควบคุมการเข้ ออก มีค่าดัชนีเท่ากับ 203 , การห้ามปลูกต้นไม้และเลี้ยงสัตว์ในบริเวณที่พัก มีค่าดัชนีเท่ากับ 189 ตามลำดับและที่มีปัญหาน้อยที่สุดคือ การรับน้อง มีค่าดัชนีเท่ากับ 165 ดูจากตารางที่ 5.8 ตารางที่ 5.8 แสดงปัญหาที่เกิดขึ้นด้านกฎระเบียบกับนิสิตที่พักนอกมหาวิทยาลัย

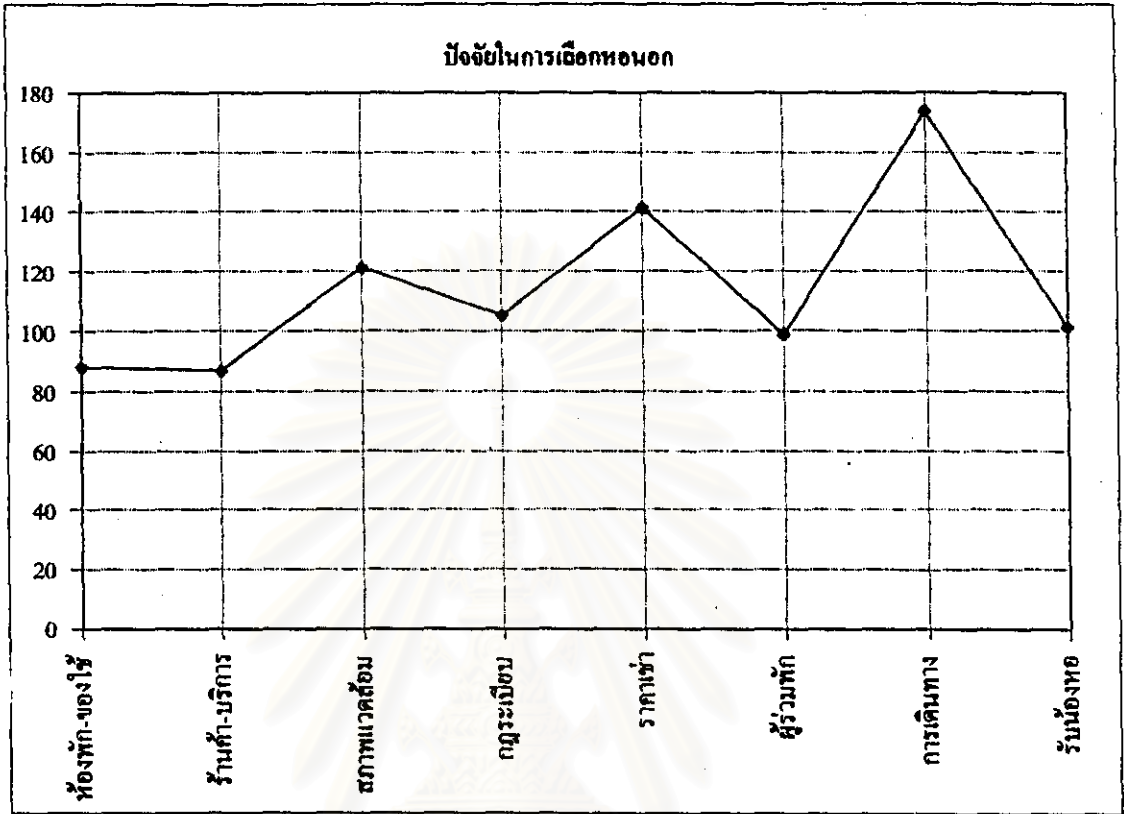
ปัญหาที่เกิดขึ้น ด้านกฎระเบียบ	อันดับ 1		อันดับ 2		อันดับ 3		รวม	อันดับ
	ความถี่	*3	ความถี่	*2	ความถี่	*1		
การควบคุมเวลาเข้ ออก	41	123	19	38	42	42	203	2
การรับน้องของหอพัก	27	81	24	48	36	36	165	4
ความสะดวกในการต้อนรับแขก	23	69	56	112	61	61	242	1
ห้ามเลี้ยงสัตว์ปลูกต้นไม้	31	93	32	64	32	32	189	3

5.2.4 ปัจจัยในการตัดสินใจเลือกที่พักอาศัยของนิสิต พักนอกมหาวิทยาลัย

ปัจจัยในการตัดสินใจเลือกที่พักอาศัยของนิสิตคำนึงถึงความสะดวกในการเดินทางเป็นอันดับแรกสุด โดยมีค่าดัชนีเท่ากับ 174 รองลงมาคือราคาที่พัก มีค่าดัชนีเท่ากับ 141 , สภาพแวดล้อมของที่พัก มีค่าดัชนีเท่ากับ 121 , กฎระเบียบของที่พักมีค่าดัชนีเท่ากับ 73 , การรับน้องของหอพักมีค่าดัชนีเท่ากับ 101 , ผู้ร่วมพักอาศัย มีค่าดัชนีเท่ากับ 99 , อุปกรณ์ของใช้ภายในห้องพัก มีค่าดัชนีเท่ากับ 88 และที่มีความสำคัญน้อยที่สุดใน การพิจารณาเลือกคือ ร้านค้าและบริการต่างๆมีค่าดัชนีเท่ากับ 87 ดูได้จากตารางที่ 5.9

ตารางที่ 5.9 แสดงปัจจัยในการตัดสินใจเลือกที่พักของนิสิตหอพักนอกมหาวิทยาลัย

ปัจจัยในการตัดสินใจเลือกที่พัก	อันดับ 1		อันดับ 2		อันดับ 3		อันดับ 4		อันดับ 5		รวม	อันดับ
	ความถี่	*5	ความถี่	*4	ความถี่	*3	ความถี่	*2	ความถี่	*1		
1.ห้องพักและของใช้ภายใน	5	25	6	24	5	15	7	14	10	10	88	7
2.ร้านค้าและบริการต่างๆ	6	30	5	20	5	15	5	10	12	12	87	8
3.สภาพแวดล้อมที่พัก	7	35	7	28	11	33	9	18	7	7	121	3
4.กฎระเบียบของที่พัก	6	30	8	32	5	15	8	16	12	12	105	4
5.ราคาที่พัก	8	40	10	40	11	33	9	18	10	10	141	2
6.ผู้ร่วมพักอาศัย	7	35	6	24	10	30	4	8	2	2	99	6
7.ความสะดวกในการเดินทาง	17	85	11	44	6	18	11	22	5	5	174	1
8.การรับน้องของหอพัก	6	30	9	36	7	21	5	10	4	4	101	5



แผนภูมิที่ 5.6 แสดงปัจจัยในการตัดสินใจเลือกที่พัคนอกมหาวิทยาลัยของนิสิต

5.2.5 ความพึงพอใจของกฎระเบียบของที่พัค

ความพึงพอใจของนิสิตในกฎระเบียบของที่พัคอาศัย ส่วนใหญ่มีความคิดเห็นว่า กฎระเบียบมีความเหมาะสมแล้ว ทั้งหอพักในและหอพักนอคมหาวิทยาลัย คิดเป็นร้อยละ 79.8 และ 79.3 ตามลำดับ ดูได้จากตารางที่ 5.10

ตารางที่ 5.10 แสดงความพึงพอใจในกฎระเบียบของที่พัคนิสิต

กฎระเบียบของที่พัค	หอพักมหาวิทยาลัย		หอพักนอคมหาวิทยาลัย	
	จำนวน	ร้อยละ	จำนวน	ร้อยละ
เหมาะสมแล้ว	79	79.8	115	79.3
กฎระเบียบมากเกินไป	9	9.1	20	13.8
กฎระเบียบน้อยเกินไป	11	11.1	10	6.9

5.2.6 ความพึงพอใจของพื้นที่ห้องพัก

จากการสอบถามพบว่าความคิดเห็นเกี่ยวกับพื้นที่ห้องพักแตกต่างกัน โดยผู้ที่พักในหอพักมหาวิทยาลัยส่วนใหญ่เห็นว่าห้องพักคับแคบเกินไป มีถึงร้อยละ 61.6 แต่ผู้ที่พักอยู่หอพักนอกมหาวิทยาลัยส่วนใหญ่มีความเห็นว่าพื้นที่ห้องพักมีขนาดเหมาะสมแล้ว ดังตารางที่ 5.11

ตารางที่ 5.11 แสดงความพึงพอใจของพื้นที่ห้องพักของนิสิต

พื้นที่ของห้องพัก	หอพักมหาวิทยาลัย		หอพักนอกมหาวิทยาลัย	
	จำนวน	ร้อยละ	จำนวน	ร้อยละ
เหมาะสมแล้ว	37	37.4	88	60.7
โต้งเกินไป	0	0.0	1	0.7
คับแคบเกินไป	61	61.6	56	38.6

5.2.7 การกำจัดขยะภายในที่พักอาศัย

ความเหมาะสมของการกำจัดขยะในที่พักอาศัย ส่วนใหญ่นิสิตในหอพักมหาวิทยาลัยมีความเห็นว่า ควรปรับปรุงการจัดเก็บขยะให้สะอาดขึ้น คิดเป็นร้อยละ 66.7 และเสนอแนะวิธีการต่างๆ เช่น ให้มีจุดทิ้งขยะเพิ่มมากขึ้น ให้มีการเก็บขยะทุกวัน ให้แยกประเภทขยะ เป็นต้น ในขณะที่ผู้ที่พักนอกมหาวิทยาลัยเห็นว่าหอพักที่ตนเองอยู่นั้นมีความเหมาะสมแล้วในการเก็บขยะ คิดเป็นร้อยละ 57.9 ดังตารางที่ 5.12

ตารางที่ 5.12 แสดงความพึงพอใจในการกำจัดขยะของที่พักนิสิต

การกำจัดขยะ ในที่พัก	หอพักมหาวิทยาลัย		หอพักนอกมหาวิทยาลัย	
	จำนวน	ร้อยละ	จำนวน	ร้อยละ
เหมาะสมแล้ว	33	33.3	84	57.9
ควรปรับปรุง	66	66.7	61	42.1
อื่นๆไปรกระบุ	3	3.0	4	4.1

5.2.9 สาเหตุที่นิสิตย้ายออกจากที่พักเดิม

จากการศึกษาปัญหาที่เกิดขึ้นกับนิสิตในการพักอาศัยอยู่ในหอพักมหาวิทยาลัยและนอกมหาวิทยาลัยทำให้ทราบถึงสาเหตุและผลกระทบต่อนิสิต ในการย้ายที่พักอาศัย โดยหอพักในมหาวิทยาลัยมีปัญหา มากถึงขั้นต้องย้ายที่พักอาศัยแห่งใหม่ได้แก่ กฎระเบียบของที่พักและราคาที่พักนิตินมีน้ำหนักในการย้ายเท่ากัน รองลงมาคือสภาพแวดล้อมของที่พัก สาเหตุที่ผู้พักอาศัยนอกมหาวิทยาลัยส่วนใหญ่ต้องย้ายที่พักเนื่องมาจาก ความสะดวกในการเดินทาง เป็นอันดับแรก รองลงมาคือ ราคาที่พัก และสภาพแวดล้อม ดูจากตารางที่ 5.14

ตารางที่ 5.14 แสดงสาเหตุที่ย้ายที่พักอาศัยออกจากที่พักอาศัยของนิสิต

สาเหตุที่ย้ายที่พักอาศัยออกจาก	หอพักในมหาวิทยาลัย		รวม	อันดับ
	ความถี่	ความถี่		
1. ห้องพักและของใช้ภายใน	5	42	47	4
2. ร้านค้าและบริการต่างๆ	5	36	41	6
3. สภาพแวดล้อมที่พัก	10	52	62	3
4. กฎระเบียบของที่พัก	13	30	43	5
5. ราคาที่พัก	13	53	66	2
6. ผู้ร่วมพักอาศัย	1	29	30	7
7. ความสะดวกในการเดินทาง	4	65	69	1
8. การรบกวนของหอพัก	3	12	15	8

สถาบันวิทยบริการ
จุฬาลงกรณ์มหาวิทยาลัย

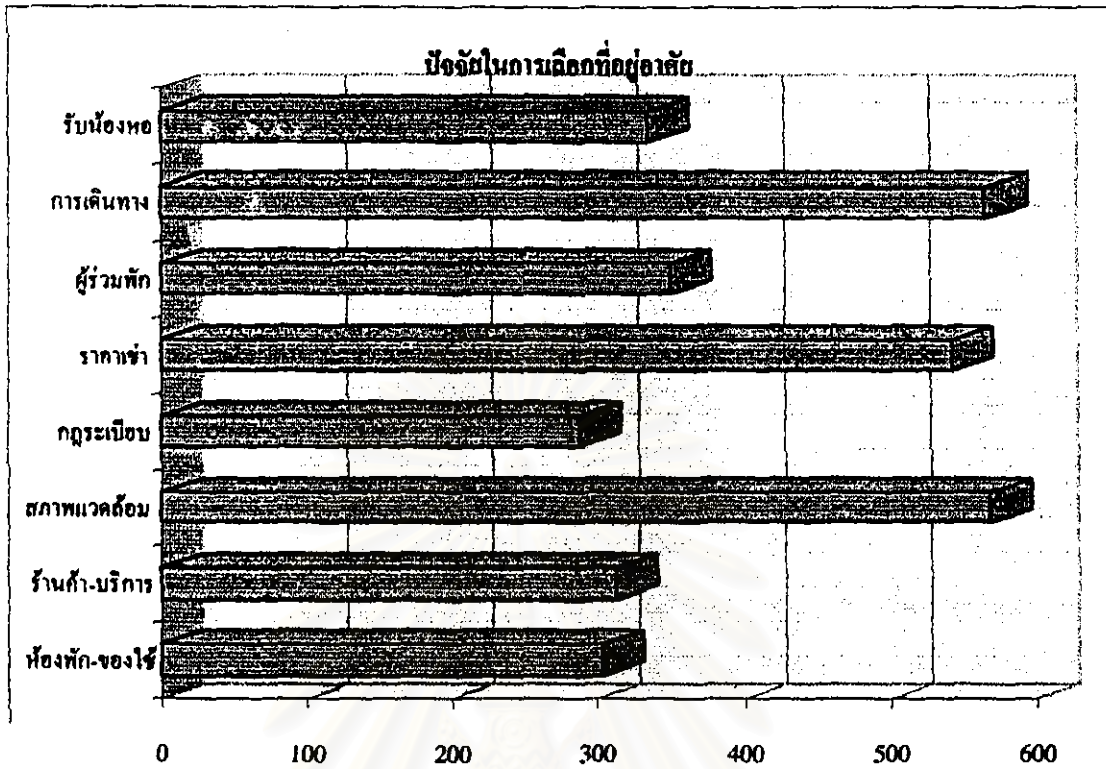
5.3 ความต้องการที่พักอาศัยของนิสิตในขณะที่กำลังการศึกษา

5.3.1 ปัจจัยในการตัดสินใจเลือกที่พักอาศัยของนิสิต

ในการตัดสินใจเลือกที่พักอาศัยของนิสิตคำนึงถึงสภาพแวดล้อมของที่พักอาศัยเป็นอันดับแรกสุดโดยมีค่าดัชนีเท่ากับ 569 รองลงมาคือความสะดวกในการเดินทาง มีค่าดัชนีเท่ากับ 567 , ราคาเช่าที่พัก มีค่าดัชนีเท่ากับ 543 , ผู้ร่วมพักอาศัย มีค่าดัชนีเท่ากับ 351 , การรับน้องของหอพักมีค่าดัชนีเท่ากับ 336 , ร้านค้าและบริการต่างๆมีค่าดัชนีเท่ากับ 313 , อุปกรณ์ของใช้ภายในห้องพัก มีค่าดัชนีเท่ากับ 303 , และที่มีความสำคัญน้อยที่สุดในการพิจารณาเลือกคือ กฎระเบียบของที่พักมีค่าดัชนีเท่ากับ 289 ดูได้จากตารางที่ 5.15

ตารางที่ 5.15 แสดงปัจจัยในการตัดสินใจเลือกที่พักอาศัยของนิสิต

ปัจจัยในการตัดสินใจเลือก ของนิสิตทั้งหมด	อันดับ 1		อันดับ 2		อันดับ 3		อันดับ 4		อันดับ 5		รวม	อันดับ
	ความถี่	*5	ความถี่	*4	ความถี่	*3	ความถี่	*2	ความถี่	*1		
1.ห้องพักและของใช้ภายใน	20	100	20	80	15	45	22	44	34	34	303	7
2.ร้านค้าและบริการต่างๆ	18	90	24	96	17	51	21	42	34	34	313	6
3.สภาพแวดล้อมที่พัก	42	210	33	132	44	132	35	70	25	25	569	1
4.กฎระเบียบของที่พัก	9	45	23	92	18	54	28	56	42	42	289	8
5.ราคาที่พัก	37	185	43	172	30	90	32	64	32	32	543	3
6.ผู้ร่วมพักอาศัย	19	95	22	88	31	93	30	60	15	15	351	4
7.ความสะดวกในการเดินทาง	45	225	35	140	40	120	30	60	22	22	567	2
8.การรับน้องของหอพัก	23	115	19	76	14	33	32	64	15	15	336	5



แผน ที่ 5.7 แสดงปัจจัยในการเลือกที่อยู่อาศัยของนิสิต

5.3.2 ความต้องการด้านกายภาพของนิสิต

จากการศึกษาพบว่านิสิตมีความต้องการด้านอุปกรณ์ของใช้ภายในห้องพักมากที่สุด ได้แก่ ห้องน้ำภายในห้องมีค่าเฉลี่ยที่ 3.92 ค่าเบี่ยงเบนมาตรฐานที่ 1.14 รองลงมาคือ โต๊ะทำงานมีค่าเฉลี่ยที่ 3.84 ค่าเบี่ยงเบนมาตรฐานที่ 0.97 , ตู้เสื้อผ้ามีค่าเฉลี่ยที่ 3.82 ค่าเบี่ยงเบนมาตรฐานที่ 0.88 , เตียงนอนมีค่าเฉลี่ยที่ 3.81 ค่าเบี่ยงเบนมาตรฐานที่ 1.01 , โทรศัทพ์มีค่าเฉลี่ยที่ 3.51 ค่าเบี่ยงเบนมาตรฐานที่ 1.06 , ระเบียงมีค่าเฉลี่ยที่ 3.09 ค่าเบี่ยงเบนมาตรฐานที่ 1.07 และเครื่องปรับอากาศมีความต้องการน้อยที่สุดซึ่งมีค่าเฉลี่ยที่ 2.78 ค่าเบี่ยงเบนมาตรฐานที่ 1.18

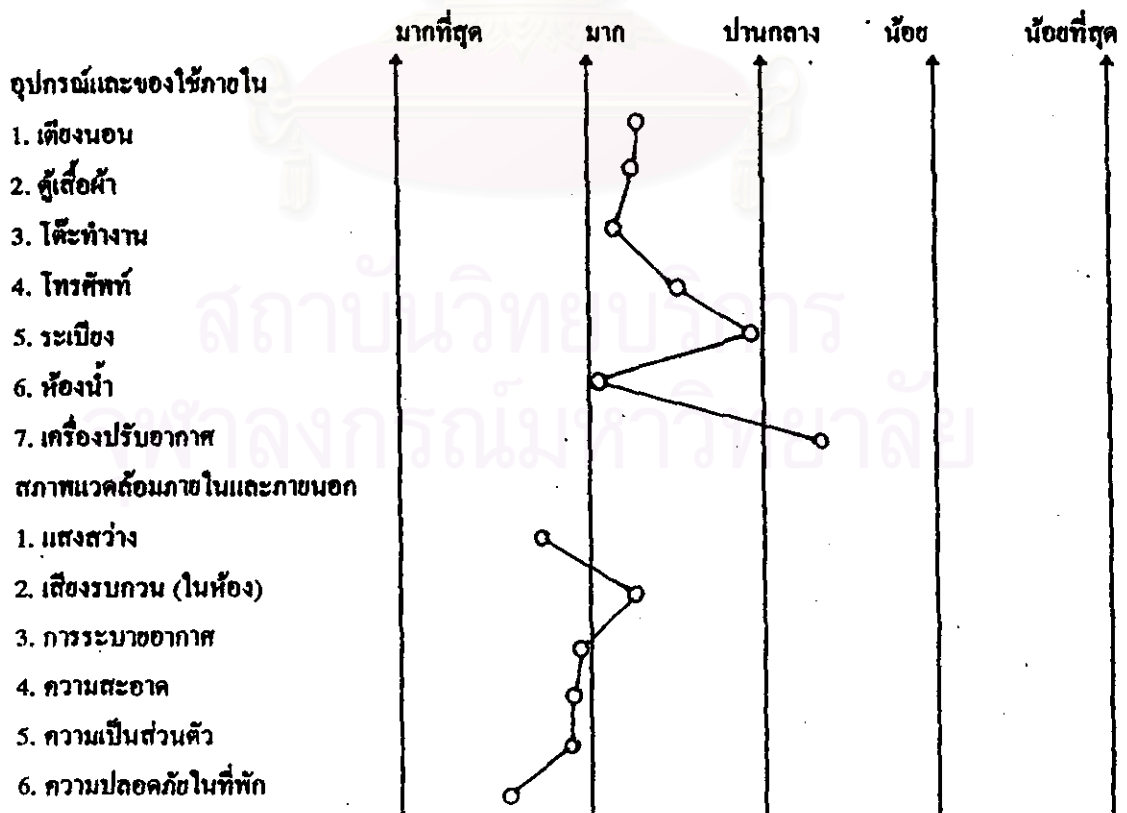
ด้านสภาพแวดล้อมภายในห้องพักนิสิตมีความต้องการในเรื่องความปลอดภัยในที่พักมากที่สุด โดยมีค่าเฉลี่ยที่ 4.38 ค่าเบี่ยงเบนมาตรฐานที่ 0.91 รองลงมาคือ แสงสว่างในห้องพักมีค่าเฉลี่ยที่ 4.20 ค่าเบี่ยงเบนมาตรฐานที่ 0.81 , ความเป็นส่วนตัวมีค่าเฉลี่ยที่ 4.17 ค่าเบี่ยงเบนมาตรฐานที่ 0.95 , ความสะอาดมีค่าเฉลี่ยที่ 4.14 ค่าเบี่ยงเบนมาตรฐานที่ 0.89 , การระบายอากาศในห้องพักมีค่าเฉลี่ยที่ 4.11 ค่าเบี่ยงเบนมาตรฐานที่ 0.84 และเสียงรบกวนนิสิตคำนึงถึงน้อยที่สุด โดยมีค่าเฉลี่ยที่ 3.81 ค่าเบี่ยงเบนมาตรฐานที่ 1.13

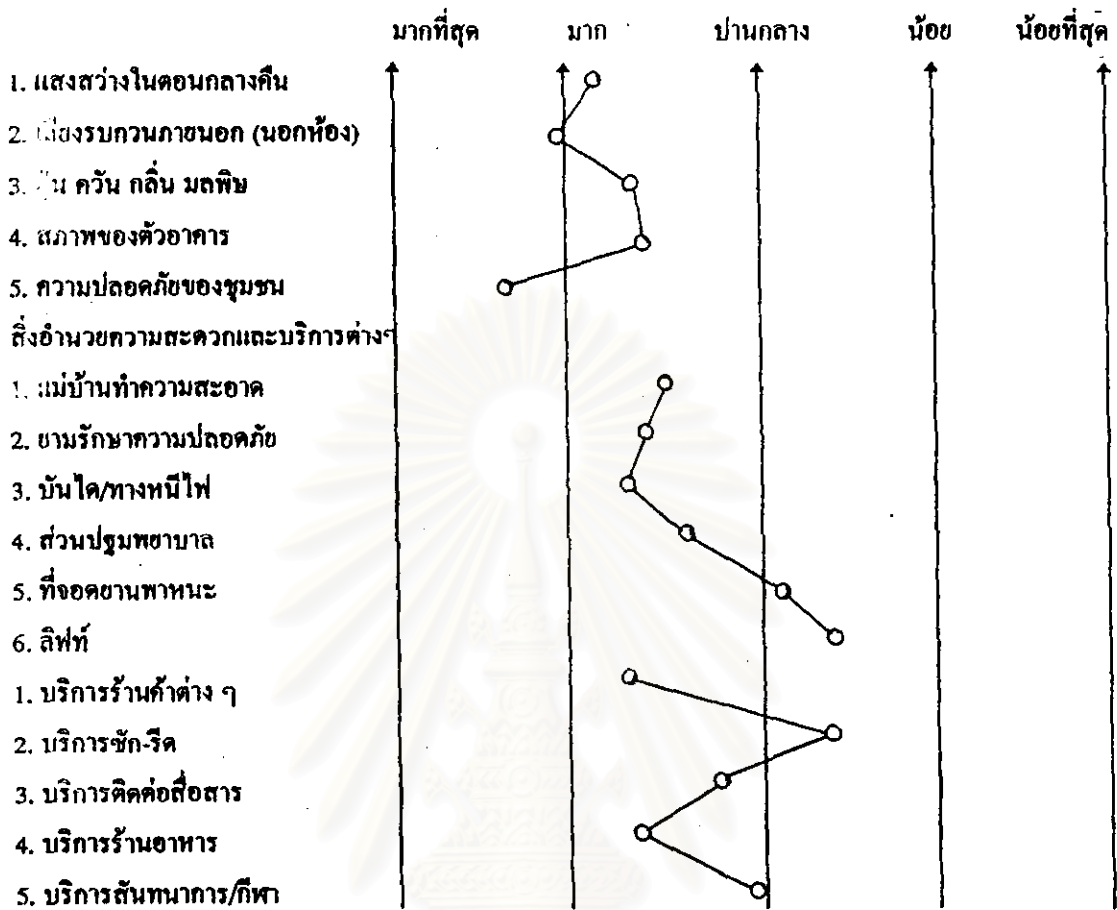
- ด้านสภาพแวดล้อมภายนอกห้องพักนิสิตมีความต้องการเรื่องความปลอดภัยในชุมชนมากที่สุด โดยมีค่าเฉลี่ยที่ 4.28 ค่าเบี่ยงเบนมาตรฐานที่ 0.94 รองลงมาคือแสงสว่างในคอนกรีตกลางคืนมีค่าเฉลี่ยที่ 3.91 ค่าเบี่ยงเบนมาตรฐานที่ 0.99 , ฝุ่น ครัน มลพิษมีค่าเฉลี่ยที่ 3.79 ค่าเบี่ยงเบนมาตรฐานที่ 1.14 , และมีความต้องการด้านสภาพอาคารน้อยที่สุด โดยมีค่าเฉลี่ยที่ 3.78 ค่าเบี่ยงเบนมาตรฐานที่ 0.94

ด้านสิ่งอำนวยความสะดวกในอาคารนิสิตมีความต้องการบันไดและทางหนีไฟมากที่สุด โดยมีค่าเฉลี่ยที่ 3.66 ค่าเบี่ยงเบนมาตรฐานที่ 1.22 รองลงมาคือ การรักษาความปลอดภัยมีค่าเฉลี่ยที่ 3.64 ค่าเบี่ยงเบนมาตรฐานที่ 1.20 , แม่บ้านทำความสะอาดมีค่าเฉลี่ยที่ 3.51 ค่าเบี่ยงเบนมาตรฐานที่ 1.14 , ส่วนประตูพยานามีค่าเฉลี่ยที่ 3.40 ค่าเบี่ยงเบนมาตรฐานที่ 1.08 , ที่จอดรถมีค่าเฉลี่ยที่ 2.96 ค่าเบี่ยงเบนมาตรฐานที่ 1.22 และมีความต้องการเรื่องลิฟท์น้อยที่สุด โดยมีค่าเฉลี่ยที่ 2.72 ค่าเบี่ยงเบนมาตรฐานที่ 1.35

ด้านบริการต่างๆบริเวณใกล้เคียงที่พัก นิสิตมีความต้องการร้านค้าต่างๆ มากที่สุด โดยมีค่าเฉลี่ยที่ 3.79 ค่าเบี่ยงเบนมาตรฐานที่ 1.00 รองลงมาคือ บริการอาหารมีค่าเฉลี่ยที่ 3.77 ค่าเบี่ยงเบนมาตรฐานที่ 1.05 , บริการด้านการสื่อสารมีค่าเฉลี่ยที่ 3.25 ค่าเบี่ยงเบนมาตรฐานที่ 1.37 , บริการทันตกรรมและกีฬา มีค่าเฉลี่ยที่ 3.02 ค่าเบี่ยงเบนมาตรฐานที่ 1.12 และมีความต้องการในเรื่องบริการซักรีดน้อยที่สุด โดยมีค่าเฉลี่ยที่ 2.60 ค่าเบี่ยงเบนมาตรฐานที่ 1.08 ดูจากแผนภูมิที่ 5.3.2 ประกอบการพิจารณา

แผนภูมิที่ 5.8 แสดงค่าเฉลี่ยความต้องการของนิสิต ด้านสภาพของที่พักอาศัย





5.3.3 ความต้องการพื้นที่ใช้สอยของห้องพักที่นิสิตต้องการ

จากการศึกษาพบว่าส่วนใหญ่นิสิตต้องการพื้นที่ห้องขนาด 18 - 27 ตารางเมตรที่มีขนาดประมาณห้องพักของโรงแรม โดยคิดเป็นร้อยละ 55.8 รองลงไปต้องการพื้นที่ห้องใหญ่ขึ้น 27 ตารางเมตรขึ้นไป ร้อยละ 27.2 และนิสิตต้องการห้องพักประมาณ 18 ตารางเมตร คิดเป็นร้อยละ 17.0 จากตารางที่ 5.16

ตารางที่ 5.16 แสดงความต้องการพื้นที่ใช้สอยของห้องพักที่นิสิตต้องการ

ความต้องการพื้นที่ พักอาศัย	นิสิตที่ทำการศึกษา	
	จำนวน	ร้อยละ
18 ตร.ม.Studio Type	61	17.0
18 - 27 ตร.ม.Hotel Type	191	55.8
27 ตร.ม.ขึ้นไป Condominium	97	27.2

5.3.4 ความต้องการเพื่อนร่วมห้องพักของนิสิต

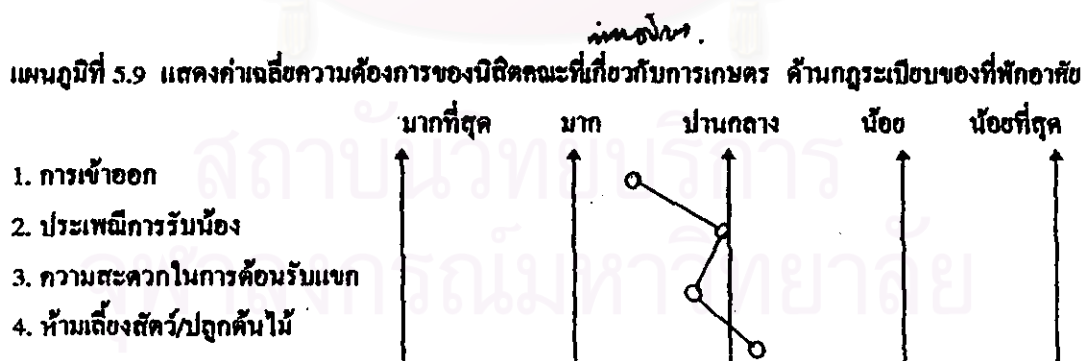
จากการศึกษาพบว่านิสิตส่วนใหญ่ต้องการให้มีเพื่อนร่วมห้องประมาณ 2 คนคิดเป็นร้อยละ 47.0 รองลงไป ต้องการให้มีเพื่อนร่วมห้อง 3 คน หรือร้อยละ 41 และต้องการพักอาศัยอยู่คนเดียวคิดเป็นร้อยละ 14 ดังตารางที่ 5.17

ตารางที่ 5.17 แสดงความต้องการเพื่อนร่วมห้องพักของนิสิต

ความต้องการเพื่อนร่วมห้อง พักอาศัย	นิสิตที่ทำการศึกษา	
	จำนวน	ร้อยละ
อยู่คนเดียว	49	14.0
2 คน	164	47.0
3 คนขึ้นไป	126	41.0

5.3.5 ความต้องการด้านกฎระเบียบของนิสิต

ความต้องการด้านกฎระเบียบ นิสิตส่วนใหญ่มีความต้องการให้ผ่อนคลาขกฎระเบียบเกี่ยวกับการควบคุมการเข้าออกมากขึ้น โดยมีค่าเฉลี่ยที่ 3.62 ค่าเบี่ยงเบนมาตรฐานเท่ากับ 1.24รองลงมาคือ ความสะดวกในการต้อนรับแขก โดยมีค่าเฉลี่ยที่ 3.20ค่าเบี่ยงเบนมาตรฐานเท่ากับ 1.20 , การรับน้องของหอพัก โดยมีค่าเฉลี่ยที่ 3.09 ค่าเบี่ยงเบนมาตรฐานเท่ากับ 1.06 , ห้ามเลี้ยงสัตว์/ปลูกต้นไม้มีค่าเฉลี่ย 2.91 ค่าเบี่ยงเบนมาตรฐานเท่ากับ 1.25 ตามลำดับ ดังตารางที่ 5.9



5.3.6 ความสามารถในการจ่ายค่าที่พักอาศัยของนิสิต

จากการสอบถามพบว่า นิสิตที่ไม่เสียค่าที่พัก ส่วนใหญ่ร้อยละ 40.0 สามารถจ่ายค่าเช่าที่พักอาศัยได้ในราคา 1,500 - 2,499 บาท ต่อเดือน รองลงไปสามารถจ่ายค่าที่พักได้น้อยกว่า 1,500 บาทต่อเดือน คิดเป็นร้อยละ 39.0 และนิสิตที่สามารถจ่ายค่าที่พักได้ในราคา 2,500 - 3,499 บาทต่อเดือน คิดเป็นร้อยละ 14.3 ตามลำดับ ดูได้จากตารางที่ 5.18

ตารางที่ 5.18 แสดงความสามารถในการจ่ายค่าที่พักอาศัยของนิสิต

อัตราค่าเช่าที่สามารถจ่าย	ราคาค่าเช่าที่พัก	
	จำนวน	ร้อยละ
น้อยกว่า 1,500บาท	41	39.0
1,500 - 2,499บาท	42	40.0
2,500 - 3,499บาท	15	14.3
มากกว่า 3,500บาทขึ้นไป	7	6.7

5.3.7 บุคคลที่มีอิทธิพลในการเลือกที่พักอาศัย

จากการศึกษาพบว่าส่วนใหญ่นิสิตมีความเป็นตัวของตัวเองมากในการเลือกที่พักอาศัย คิดเป็นร้อยละ 82 รองลงมาคือพ่อแม่ผู้ปกครอง ร้อยละ 59 เมื่อพิจารณาแยกตามประเภทการพักอาศัยพบว่าผู้ที่พักอยู่นอกมหาวิทยาลัยนั้นเห็นว่าเพื่อนมีอิทธิพลต่อการเลือกที่พักเกิดเป็นร้อยละ 48 รองลงมาจากตัวเอง ซึ่งมีสัดส่วนที่สูงขึ้นกว่านิสิตในประเภทอื่นๆ ดูจากตารางที่ 5.19

ตารางที่ 5.19 แสดงบุคคลที่มีอิทธิพลในการเลือกที่พักของนิสิต

บุคคล	นิสิตทั้งหมด		หอพักมหาวิทยาลัย		หอนอกมหาวิทยาลัย		อยู่กับผู้ปกครอง	
	คน	ร้อยละ	คน	ร้อยละ	คน	ร้อยละ	คน	ร้อยละ
ตน	286	82%	85	86%	123	85%	78	74%
พ่อแม่ผู้ปกครอง	207	59%	53	54%	66	46%	88	84%
เพื่อน	104	30%	17	17%	69	48%	18	17%
ญาติพี่น้อง	16	5%	7	7%	6	4%	3	3%
อื่นๆ	5	1%	2	2%	2	1%	1	1%
กลุ่มตัวอย่างทั้งหมด	349 คน		99 คน		145 คน		105 คน	