

วิเคราะห์ผลการศึกษา

จากการศึกษาเรื่องความต้องการที่อยู่อาศัยของนิสิตมหาวิทยาลัยเกษตรศาสตร์ วิทยาเขตบางเขน เฉพาะคณะที่ศึกษา ได้แก่ คณะเกษตร คณะประมง คณะวนศาสตร์ คณะอุตสาหกรรมเกษตร คณะสัตวแพทยศาสตร์ รวม 5 คณะ โดยการค้นคว้าข้อมูล ดำรงที่พักอาศัยปัจจุบัน สอบถามความพอใจและความต้องการของนิสิตแล้วนำมาวิเคราะห์ผลการศึกษา ซึ่งสอดคล้องกับแนวความคิดและทฤษฎีที่เกี่ยวข้องดังนี้

6.1 นิสิตในคณะที่ศึกษา

จากการศึกษาพบว่านิสิตมหาวิทยาลัยเกษตรศาสตร์ โดยเฉพาะคณะที่ศึกษา มีความต้องการที่พักอาศัย ในระหว่างที่ศึกษาอยู่ที่มหาวิทยาลัยแห่งนี้ มีสาเหตุเนื่องมาจาก

6.1.1 การเรียนการสอนของคณะทั้ง 5 คณะนี้ ได้แก่ คณะเกษตร คณะประมง คณะวนศาสตร์ คณะอุตสาหกรรมเกษตร คณะสัตวแพทยศาสตร์ จากประเภทของการเรียนการสอน (แผนภูมิที่ 3.3) จะเห็นได้ว่านิสิตมีวิชาเรียนในภาคปฏิบัติในช่วงบ่าย 13.00 - 16.00น. สัปดาห์ละประมาณ 2 - 3 วันและต้องเรียนอยู่ในห้องทดลอง (Lab) เป็นเวลานานจนถึงเวลายืน บางวันเรียนถึงเวลา 20.00 - 22.00น.เช่น คณะสัตวแพทยศาสตร์ คณะอุตสาหกรรมเกษตร บางคณะมีการเรียนการสอนในวันเสาร์เป็นการนัดสอนเฉพาะกลุ่ม เช่น คณะวนศาสตร์ นิสิตต้องติดตามการทดลองอย่างใกล้ชิดเพื่อผลสัมฤทธิ์ทางการเรียนการสอนแสดงให้เห็นว่าที่พักอาศัยของนิสิตมีความสัมพันธ์กับสถานที่เรียนจึงควรที่จะเดินทางได้สะดวก

สอดคล้องกับ Sifferd ในวัตถุประสงค์ข้อแรกของหอพักว่า เพื่อสร้างสิ่งแวดล้อมทางการศึกษาที่สอดคล้องกับการสัมฤทธิ์ผลทางการเรียน

และสอดคล้องกับ Mueller ในเรื่องการวิจัยหอพักในอเมริกาว่าส่วนใหญ่มีวัตถุประสงค์ให้เป็นที่พักเพื่อส่งเสริมการศึกษาวิชาการ เพื่อพัฒนาบุคคลและเพื่อปกครองดูแลวินัยของนิสิตนักศึกษา

จากตารางในเรื่องกิจกรรมนอกที่พักของนิสิต (ตารางที่ 3.4 และ 3.5) นิสิตที่อยู่หอพักในมหาวิทยาลัยมีการเล่นกีฬา และการค้นคว้าใช้ห้องสมุดในสัดส่วนที่สูงกว่านิสิตประเภทอื่นๆ สอดคล้องกับพิทักษ์ หุตรัตน์ พบว่านักศึกษาที่พักอยู่ในวิทยาลัยมีผลสัมฤทธิ์ทางการเรียนสูงกว่านักศึกษาที่พักอยู่บ้านเช่า และพักอยู่หอพักเอกชนและนักศึกษาที่พักอยู่ใกล้วิทยาลัยมีผลสัมฤทธิ์ทางการเรียนสูงกว่านักศึกษาที่พักอยู่ไกลจากวิทยาลัยอีกด้วย

6.1.2 ภูมิถ้านาของนิสิตในคณะที่ทำการศึกา คณะส่วนใหญ่มีภูมิลำเนาในต่างจังหวัด จาก การศึกษาข้อมูลทั่วไปและการสอบถามพบว่านิสิตส่วนใหญ่มีภูมิลำเนาอยู่ในต่างจังหวัด คิดเป็นร้อยละ 66.5 กรุงเทพฯและปริมณฑล ร้อยละ 33.5 (จากตารางที่ 3.3) สืบเนื่องมาจากนโยบายรับสมัครนิสิตเข้าศึกษาโดยตรง ของทางมหาวิทยาลัยเกษตรศาสตร์ นอกเหนือจากการสอบเข้ารวมของทบวงมหาวิทยาลัย (Entrance) การรับ นิสิตตามโควตาต่างๆจะมีนิสิตที่เข้าศึกษาจากส่วนภูมิภาคเป็นจำนวนมากแสดงให้เห็นว่านิสิตมีความต้องการที่ พักอาศัยในระหว่างที่ศึกษาอยู่ในมหาวิทยาลัยแห่งนี้

สอดคล้องกับ วัลลภา เทพหัสดิน ณ อยุธยาที่กล่าวว่าหอพักจะมีความเหมาะสมมากสำหรับผู้ที่มี บ้านไกล การเดินทางไม่สะดวก หรือมีภูมิลำเนาเดิมอยู่ต่างจังหวัด การที่มหาวิทยาลัยรับนักเรียนเหล่านี้เข้ามา โดยไม่คำนึงถึงความเดือดร้อน หรืออันตรายอันจะเกิดขึ้นแก่นักศึกษา

และสอดคล้องกับ ทองเรือน อมรัชกุล ได้กล่าวว่าบริการอาหารและหอนอน (Food and Housing Service) นับได้ว่าเป็นความหวังของนิสิตนักศึกษา โดยเฉพาะอย่างยิ่งบุคคลที่ยากจนและอยู่ต่างจังหวัด

6.1.3 นิสิตในคณะที่ศึกษา นิฐานะยากจน มีค่าใช้จ่ายน้อยกว่าในคณะอื่นๆ จากการค้นคว้า ข้อมูลเกี่ยวกับค่าใช้จ่ายของนิสิตคณะต่างๆ (ปีการศึกษา 2538-39) พบว่านิสิตคณะที่ทำการศึกา 5 คณะมีค่าใช้จ่ายเฉลี่ยอยู่ในอันดับที่ 8 , 11 , 12 , 13 จากจำนวน 14 คณะเว้นแต่คณะสัตวแพทยศาสตร์ที่อยู่ในอันดับ 4 เฉลี่ย แล้วมีค่าใช้จ่ายเท่ากับ 2,661 บาทต่อเดือนซึ่งต่ำกว่าค่าเฉลี่ยของมหาวิทยาลัยเท่ากับ 2,723.18 บาทต่อเดือนตาม ตารางที่ 3.2 และจากตารางที่ 3.1 พบว่านิสิตที่หักหอพักในมหาวิทยาลัยมีค่าใช้จ่ายน้อยกว่า 2,999 บาทต่อเดือน เฉลี่ยแล้วส่วนที่มากกว่านิสิตในส่วนอื่นๆ และมีนิสิตที่ได้รับค่าใช้จ่ายสูงกว่า 4,000 บาทมีเพียงร้อยละ 7.1 เป็นสัดส่วนน้อยกว่านิสิตในส่วนอื่นๆ

สอดคล้องกับ กอบกุล คงสุขไทย ศึกษาเรื่องค่าใช้จ่ายของนิสิตมหาวิทยาลัยเกษตร ศาสตร์พบว่า นิสิตในคณะประมงมีค่าใช้จ่ายน้อยที่สุดแสดงให้เห็นว่านิสิตเหล่านี้ไม่สามารถเข้าพักอาศัยในที่ที่มี ราคาเช่าสูง จึงต้องการพักอาศัยในหอพักของมหาวิทยาลัยเนื่องจากมีราคาถูกกว่าหอพักนอกมหาวิทยาลัย

สอดคล้องกับ Much กล่าวว่า ราคาของที่อยู่อาศัย มีความสัมพันธ์กับรายได้ครอบครัวของผู้อยู่อาศัยด้วย จะพบได้จากผู้มีรายได้น้อยจะให้ความสนใจกับค่าเช่าของที่อยู่อาศัยมากกว่าสภาพแวดล้อม สภาพที่สวยงาม

และสอดคล้องกับ วัลลภา เทพหัสดิน ณ อยุธยา กล่าวว่าบริการของมหาวิทยาลัยแก่นิสิต จะ ช่วยลดค่าใช้จ่ายของนิสิต ซึ่งต้องใช้เงินในระดับอุดมศึกษาค่อนข้างสูง การจัดหาหอพักให้ย้อมทุนค่าใช้จ่ายใน การเดินทางของนักศึกษา หอพักเอกชนส่วนใหญ่จะคำนึงถึงแต่เพียงผลประโยชน์อันพึงจะได้รับในแง่ของเงิน ทอง มากกว่าที่จะคิดในด้านผลประโยชน์อันจะเกิดแก่นักศึกษา

6.1.4 นิสิตที่อยู่อาศัยกับผู้ปกครองและนิสิตที่พักหอพักนอกมหาวิทยาลัยมีปัญหาในการเดินทางมาเรียน ข้อมูลจากแบบสอบถามพบว่านิสิตประสบปัญหาในเรื่องระยะเวลาในการเดินทางมากถึง 2 ชม. ระยะทางจากที่พักมาถึงมหาวิทยาลัยไกลมาก และการเดินทางหลังจากเลิกเรียนเป็นช่วงเวลายืดค่ำ 18.00-20.00น. เมื่อเทียบกับนิสิตอื่นๆ ที่กลับในเวลาไม่เกิน 18.00 น. ซ้ำกว่าเป็นสัดส่วนที่สูงมากซึ่งเนื่องมาจากที่พักอาศัยอยู่ไกลจากมหาวิทยาลัยและระยะเวลาในการเดินทางนานมาก ปัญหาในเวลากการเดินทางมีร้อยละ 11.17 หรือจำนวนประมาณ 303 คนของนิสิตทั้งหมด(จำนวน39คนของกลุ่มตัวอย่าง) อาจเกิดความไม่ปลอดภัยและเป็นอันตรายแก่นิสิตได้ จากตารางที่ 4.4 และ 4.5

สอดคล้องกับวัดผลา เทพหัสดิน ณ อยุธยา กล่าวว่าหอพักจำเป็นสำหรับผู้ที่ไม่มีบ้านไกล การเดินทางไม่สะดวก จากความเดือดร้อนที่เกิดขึ้นแก่นักศึกษาที่ต้องฝ่าอันตรายบนท้องถนนและอันตรายรอบด้าน

6.2 สภาพปัจจุบันของที่อยู่อาศัยของนิสิตมหาวิทยาลัยเกษตรศาสตร์

6.2.1 สภาพปัจจุบันด้านปริมาณที่พักอาศัย

นิสิตทุกคณะของมหาวิทยาลัยเกษตรศาสตร์(บางเขน)มีทั้งหมด	12,911 คน
หอพักในมหาวิทยาลัยมีทั้งหมด 562 ห้องพักรองรับนิสิตเข้าพักได้	2,562 คน(ชาย+หญิง)
สามารถรองรับนิสิตได้ร้อยละ	19.84
หอพักนอกมหาวิทยาลัย มีประมาณ 2,700 ห้องพักเข้าพักเฉลี่ย 2 - 3 คน	
สามารถรับนิสิตได้ประมาณ (2.5 * 2700)	6,750 คน(การสำรวจ)
นิสิตคณะที่ทำการศึกษา พักหอนอกมหาวิทยาลัยร้อยละ 41.54	1,129 คน
คิดเป็นร้อยละ	16.1 (ของหอนอก)
รวมที่พักทั้งหมดสามารถรองรับได้	9,312 คน

6.2.2 สภาพปัจจุบันด้านคุณภาพของที่พักอาศัย

ก. พื้นที่ห้องพัก

หอพักชายในมหาวิทยาลัย

หอพักชาย มีจำนวน 8 อาคาร ห้องพัก	327 ห้อง (ตารางที่ 4.1)
มีจำนวนนิสิตชายทั้งหมด	1,444 คน
พักอาศัยได้ 3 - 5 คน เฉลี่ยทุกอาคารมีนิสิต	4.41 คนต่อห้องพัก
ห้องพักส่วนใหญ่มีขนาด 3.80 * 7.80 เมตร เท่ากับ	26.25 ตารางเมตร
พื้นที่ใช้สอยเท่ากับ	5.95 ตารางเมตรต่อคน

หอพักหญิงในมหาวิทยาลัย

หอพักหญิง มีจำนวน 9 อาคาร หอพัก	225 ห้อง (ตารางที่ 4.2)
มีจำนวนนิสิตหญิงทั้งหมด (ยกเว้นหอพักขจิรัตน์)	1,077 คน
พักอาศัยได้ 4 - 5 คน เฉลี่ยทุกอาคารมีนิสิต	4.78 คนต่อห้อง
ห้องพักส่วนใหญ่มีขนาด 7.00 * 4.50 เมตร	31.50 ตารางเมตร
พื้นที่ใช้สอยเท่ากับ	<u>6.58 ตารางเมตรต่อคน</u>

สอดคล้องกับ พันเลิศ รัชฎยศิริได้กำหนดมาตรฐานของห้องพักนิสิตปริญญาตรีต้องมีพื้นที่ 7 ตร.ม.และห้องน้ำอีก 1 ตร.ม.แสดงให้เห็นว่าหอพักในมหาวิทยาลัยมีพื้นที่ห้องพักแออัด คับแคบ ไม่สามารถตอบสนองพื้นที่ใช้สอยให้กับนิสิตได้ตามมาตรฐานกำหนด ตรงกับข้อมูลจากการสอบถาม(ตารางที่ 5. 11) แสดงความพึงพอใจของพื้นที่ห้องพักนิสิตหอพักในมหาวิทยาลัยส่วนใหญ่เห็นว่าคับแคบเกินไปร้อยละ 61.6 โดยเฉพาะหอพักนิสิตหญิง

พื้นที่ห้องพักของหอพักนอกมหาวิทยาลัย

บริเวณโดยรอบมหาวิทยาลัยมีห้องพักประมาณ	2,700 ห้อง(สำรวจ)
มีการเข้าพัก 2 - 3 คนต่อห้องเฉลี่ย	2.5 คนต่อห้อง
ขนาดประมาณ 25 ตารางเมตรต่อห้อง	<u>10 ตารางเมตรต่อคน</u>

ข. ที่ตั้งของที่พักอาศัย

จากการสำรวจ หอพักในมหาวิทยาลัยและหอพักนอกมหาวิทยาลัย พบว่าในขณะที่หอพักในมหาวิทยาลัยมีจำนวนเพิ่มขึ้น แต่มีหอพักนอกมหาวิทยาลัยที่ดำเนินการโดยเอกชนเกิดขึ้นเป็นจำนวนมาก ในระยะเวลา 5 - 10 ปี กระจายตัวอยู่ตามบริเวณโดยรอบมหาวิทยาลัย บริเวณรัศมี 1.5 กิโลเมตร ตามแนวถนนงามวงศ์วานและถนนพหลโยธิน และในซอยต่างๆ (ภาพที่ 4.34)

สอดคล้องกับ Richard P. Dober มีความคิดว่า มหาวิทยาลัยจะทำให้ชุมชนรอบมหาวิทยาลัยมีการเปลี่ยนแปลง เช่นตัวอย่างที่เห็นได้ชัดคือ เกิดความต้องการที่อยู่อาศัย (Housing) แบบต่าง ๆ ซึ่งจะเป็ผลต่อการใช้ที่ดิน และถึงอำนาจความสะดวกต่าง ๆ ในชุมชน

ก. สภาพแวดล้อมของที่พัก

จากการสำรวจและศึกษานเปรียบเทียบระหว่างหอพักในและนอกมหาวิทยาลัยพบว่าหอพักในมหาวิทยาลัยมีสภาพแวดล้อมภายในที่พักรวมคือ แออัด คับแคบ เสื่อมโทรมขาดการบำรุงรักษา มีปัญหาเสียงรบกวน ภายในที่พักรวม ซึ่งตรงกับความพึงพอใจของนิสิต(ดังแผนภูมิที่ 5.1)

ซึ่งสอดคล้องกับ มังกร ชัยพันธ์ นิสิตประสบปัญหาที่เกี่ยวกับการขาดความสงบในหอพัก มีเสียงรบกวน การเกิดวิฤต ตะโกนคำกัน หักงักแต่ละห้องมีนิสิตหักกันหลายคน

สภาพแวดล้อมภายนอกของหอพักในมหาวิทยาลัยค่อนข้างดีมาก มีต้นไม้ร่มรื่น มีความปลอดภัย ส่วนหอพักนอกมหาวิทยาลัยมีสภาพแวดล้อมภายในอาคารหรือห้องพักที่ดี มีความเป็นระเบียบ สะอาด มีการบำรุงรักษาที่ดีและใหม่กว่าหอพักในมหาวิทยาลัยแต่สภาพแวดล้อมภายนอกอาคารที่พักไม่ดีมีมลภาวะมากมาย เนื่องจากอยู่ใกล้แหล่งชุมชน เกิดปัญหาในเรื่องกลิ่นจากขยะมูลฝอย ฝุ่นควันและเสียงรบกวนบนท้องถนน รวมถึงความปลอดภัยในชุมชน เป็นต้น ซึ่งสอดคล้องกับ (แผนภูมิที่ 5.4 และตารางที่ 5.7) เรื่องความพึงพอใจและปัญหาที่เกิดขึ้นกับนิสิต

ง. บริการและสิ่งอำนวยความสะดวก

จากการสำรวจที่พักและเปรียบเทียบพบว่าหอพักนอกมหาวิทยาลัยมีอุปกรณ์และสิ่งอำนวยความสะดวกให้มากกว่าเช่น แม่บ้านทำความสะอาด ลิฟท์ การรักษาความปลอดภัยแบบบัตรแม่เหล็ก ที่จอดรถบางส่วน บางแห่งไม่มีทางหนีไฟ ทั้งนี้ขึ้นอยู่กับปัจจัยด้านราคาเช่า แต่หอพักในมหาวิทยาลัยไม่ต้องการอุปโภคบริโภค เนื่องจากเป็นอาคาร Low Rise และขนาดเล็ก การป้องกันต่างๆจึงมีน้อยแต่ก็มีความสะดวกสบายในระดับหนึ่งแต่จะเน้นทางด้านกีฬาสีและสันทนาการ โดยใช้สนามร่วมกับทางมหาวิทยาลัยและบริเวณใต้ถุนของอาคารตึกพัก เป็นลานเอนกประสงค์เพื่อกิจกรรมต่างๆ ในขณะที่หอพักนอกมหาวิทยาลัย ไม่มีให้บริการ ในบ้านนี้แต่มีบริการร้านค้าต่างๆมากมายเนื่องจากใกล้แหล่งชุมชน

สอดคล้องกับ Richard P. Dober มีความคิดว่า มหาวิทยาลัยจะทำให้ชุมชนรอบมหาวิทยาลัยมีการเปลี่ยนแปลง เช่นตัวอย่างที่เห็นได้ชัดคือ เกิดความต้องการที่อยู่อาศัย (Housing) แบบต่าง ๆ อันเป็นผลจากความพอใจและรายได้ของคนทำงานในมหาวิทยาลัย นอกจากนี้ คนเหล่านี้จะมาซื้อสินค้าบริการ ซึ่งจะเป็นผลต่อการไร้ที่ดิน และสิ่งอำนวยความสะดวกต่าง ๆ ในชุมชน

จ. ราคาที่พักอาศัย

จากการสำรวจราคาเช่าห้องพักของหอพักในมหาวิทยาลัยถูกมากคือ 1,500 บาทต่อภาคการศึกษา เท้ากับ 4 เดือน (1500/4)หรือเท่ากับ 375 บาทต่อเดือน ทำให้เป็นที่ต้องการของนิสิตเป็นจำนวนมาก ซึ่งแตกต่างจากหอพักนอกมหาวิทยาลัยที่มีราคาค่าเช่าห้องพักคิดราคาตามความเป็นจริง

ค่าใช้จ่ายในส่วนสาธารณูปโภคพบว่าหอพักในมหาวิทยาลัยไม่ต้องเสียค่าใช้จ่ายใดๆ ในส่วนนี้เลยจะรวมอยู่ในค่าเช่าที่พักแล้ว ส่วนหอพักนอกรวมมหาวิทยาลัยจะมีค่าใช้จ่ายในส่วนนี้ตามการใช้ไฟฟ้าและน้ำประปาในแต่ละเดือนเป็นจำนวนประมาณ 150.60บาทและ361.29 บาทต่อห้องพักต่อเดือนตามลำดับ จากตารางที่ 4.10

จากตารางที่ 4.9 ระดับราคาห้องเช่าเฉลี่ยในเขต บางเขนมีราคา 2,595 - 3,785 บาท จะเห็นได้ว่าหอพักในมหาวิทยาลัยมีราคาเช่าไม่ตรงตามความเป็นจริงมาก ซึ่งทำให้ไม่สามารถคำนวณงานจัดการที่พักได้อย่างคุณภาพเนื่องจากมีงบประมาณทางมหาวิทยาลัยสนับสนุนอยู่จำกัด

ฉ. กฎระเบียบของที่พัก

จากการสำรวจด้านกฎระเบียบของที่พัก เมื่อเปรียบเทียบกับหอพักในมหาวิทยาลัยและหอพักนอกรวมมหาวิทยาลัยพบว่ามีกฎระเบียบในเรื่องการควบคุมการเข้าออกแตกต่างกันอย่างชัดเจน โดยเฉพาะหอพักนิสิตหญิงมีการควบคุมการเข้าออก ไม่เกินเวลา 21.00น.แต่หอพักชายไม่มีการควบคุมเวลาเข้าออก

สอดคล้องกับ Marcellino พบว่านักศึกษาชั้นปีที่ 1 เพศหญิงจะให้ความสำคัญในสภาพแวดล้อมของหอพักมากกว่าเพศชายและมีปัจจัยทางด้านความรู้อารมณเข้ามาเกี่ยวข้องด้วย ในขณะที่เพศชายจะให้ความสำคัญกับความต้องการเป็นอิสระส่วนตัวมากกว่า

สอดคล้องกับการสัมภาษณ์ของ อ.เกรียงไกร พร้อมนฤฤทธิ์ ผู้ช่วยหัวหน้าหน่วยหอพักงานกิจการนิสิต กล่าวว่าปัญหาที่เกิดขึ้นบ่อยครั้งได้แก่ ของหาย ส่วนหนึ่งเนื่องมาจากการมีบุคคลภายนอกเข้ามาในที่พักโดยไม่ได้รับอนุญาต และปัญหาการดื่มสุรา การเล่นการพนัน การทะเลาะวิวาทของนิสิต จึงมีการตรวจและเข้มงวดกับกฎระเบียบมากขึ้น เมื่อพิจารณาความเพศของนิสิตจะเห็นได้ว่า เพศชาย จะมีปัญหาด้านกฎระเบียบที่พบบ่อยกว่าเพศหญิง พบว่า สถิติหอพักหญิงในมหาวิทยาลัยมีผู้สมัครเข้าพักเต็มตลอดทั้งปี

6.2.3 ความพึงพอใจของนิสิต

จากตารางที่ 5.2 นิสิตหอพักในมหาวิทยาลัยเกิดปัญหาน้อยที่สุดหรือมีความพอใจในเรื่อง ราคาที่พักและสภาพแวดล้อม เมื่อพิจารณาในรายละเอียดในแผนภูมิที่ 5.1 เรื่องความพึงพอใจด้านสภาพพบว่าสภาพแวดล้อมด้านความปลอดภัยของชุมชนมีค่าเฉลี่ยสูงสุด แสดงถึงความพึงพอใจสูงสุด

จากตารางที่ 5.2 นิสิตหอพักในมหาวิทยาลัยเกิดปัญหามากที่สุดหรือไม่พอใจในเรื่อง ห้องพักและของใช้ภายในห้อง และกฎระเบียบ

สอดคล้องกับนอร์ครอสส์ (Norcross, 1973) กล่าวว่า ความหนาแน่นมีผลต่อความพอใจของผู้อยู่อาศัย โดมเมอิกความหนาแน่นนี้ลดลง ความพอใจก็จะเพิ่มขึ้น

เมื่อพิจารณาในรายละเอียดในตารางที่ 5.2 และ 5.3 เรื่องความพึงพอใจด้านกายภาพของห้องพักและอุปกรณ์ของไร่พบว่าเรื่องโทรทัศน์และความเป็นส่วนตัวมีค่าเฉลี่ยต่ำที่สุด และเรื่องกฎระเบียบด้านความสะดวกในการรับแขกหรือเข้าออกมีปัญหามากที่สุด แสดงถึงความไม่พึงพอใจมากที่สุด

จากตารางที่ 5.7 นิสิตหอพักนอกมหาวิทยาลัยเกิดปัญหาน้อยที่สุดหรือมีความพอใจในเรื่องความสะดวกในการเดินทาง ห้องพักและของใช้ภายใน และกฎระเบียบ เมื่อพิจารณาในรายละเอียดในแผนภูมิที่ 5.4 เรื่องความพึงพอใจด้านกายภาพพบว่าห้องพักและอุปกรณ์ของไร่พบว่ามีคะแนนสูงและความเป็นส่วนตัวมีค่าเฉลี่ยต่ำ แสดงถึงความพึงพอใจสูงสุด

จากตารางที่ 5.7 นิสิตหอพักนอกมหาวิทยาลัยเกิดปัญหามากที่สุดหรือไม่พอใจในเรื่องราคาที่พัก และสภาพแวดล้อม เมื่อพิจารณาในรายละเอียดในแผนภูมิที่ 5.4 เรื่องความพึงพอใจด้านกายภาพพบว่าสภาพแวดล้อมด้านการระบายอากาศของห้องพักมีค่าเฉลี่ยต่ำที่สุด แสดงถึงความไม่พอใจมากที่สุด

6.3 ความต้องการที่อยู่อาศัยของนิสิตมหาวิทยาลัยเกษตรศาสตร์

6.3.1 ความต้องการด้านปริมาณของที่พักอาศัย

นิสิตในขณะที่กำลังการศึกษา	มีทั้งหมด	2,718 คน
นิสิตที่มีภูมิลำเนาในต่างจังหวัดต้องการที่พักอาศัยคิดเป็นร้อยละ 66.5 หรือจำนวน		1,807 คน
โดยที่เป็นนิสิตที่ฐานะยากจนถึงร้อยละ 19.7		
นิสิตส่วนที่เหลือมีปัญหาในการเดินทาง คิดเป็นร้อยละ 11.17 (จาก 6.1.4)		
(นอนนอก+อยู่ฟรี) มีจำนวน		303 คน
เพราะฉะนั้นความต้องการที่อยู่อาศัยของนิสิตเท่ากับ	$1,807 + 193 =$	2,110 คน
หอพักในมหาวิทยาลัยรับนิสิตขณะที่กำลังการศึกษา ได้เพียงร้อยละ 28.36 หรือจำนวน		770 คน
ส่วนที่เหลือเท่ากับ	$2,110 - 770 =$	1,340 คน
นิสิตจึงพักอยู่หอพักนอกมหาวิทยาลัย ร้อยละ 41.54 หรือจำนวน		1,129 คน
เพราะฉะนั้นมีนิสิตต้องการที่อยู่อาศัยอีก	$1,340 - 1,129 =$	211 คน
หรือคิดเป็นร้อยละ		7.76

6.3.2 ความต้องการด้านคุณภาพของที่พักอาศัย

ก. พื้นที่ห้องพัก

จากการศึกษาพบว่านิสิตมีความต้องการพื้นที่ใช้สอยในห้องพักประมาณ 18 - 27 ตารางเมตร และต้องการมีเพื่อนร่วมห้องพัก 2 คน (จากตารางที่ 5.3.3 และ 5.3.4) เฉลี่ยพื้นที่เท่ากับ 9 - 13 ตารางเมตร ตรงกับหอพักนอกมหาวิทยาลัยที่มีพื้นที่ ประมาณ 10 ตารางเมตรต่อคน (6.2.2 ก)

ในเรื่องของอุปกรณ์ของใช้ในห้องพัก นิสิตมีความต้องการให้ภายในห้องพักมีห้องน้ำ และโต๊ะทำงานมากที่สุด จากการสำรวจในบทที่ 4 หอพักของมหาวิทยาลัยไม่สามารถสร้างห้องน้ำแยกให้กับ นิสิตได้ตามความต้องการ ยังคงใช้ห้องอาบน้ำรวมในบางอาคาร (หอพักชาย) พบว่าหอพักในมหาวิทยาลัย สามารถตอบสนองความต้องการ ได้อย่างครบถ้วน ได้แก่ ตู้เสื้อผ้า โต๊ะเขียนหนังสือ และเตียงนอน ซึ่งเป็น อุปกรณ์ที่จำเป็นต่อการศึกษาให้กับนิสิตทุกคน

สอดคล้องกับการศึกษาของ พันเลิศ ธัญญศิริ ได้ศึกษาไว้ว่า นักศึกษาให้ความสำคัญกับ อุปกรณ์เหล่านี้ คือ ตู้เสื้อผ้า, โต๊ะเขียนหนังสือ, ทัศน และเตียงนอน ตามลำดับ

ในขณะที่หอพักเอกชนนอกมหาวิทยาลัยไม่เห็นความสำคัญของเฟอร์นิเจอร์เหล่านี้ ส่วนใหญ่จะไม่มีโต๊ะเขียนหนังสือในห้องพัก แสดงให้เห็นว่าหอพักนอกมหาวิทยาลัยบางส่วนไม่เหมาะสมกับการอยู่อาศัยของนิสิต

ข. ที่ตั้งของที่พัก

จากการสำรวจและเปรียบเทียบหอพักในมหาวิทยาลัยและหอพักนอกมหาวิทยาลัย ในเรื่องที่ตั้ง พบว่า ไม่แตกต่างกันในแง่ของความสะดวกในการเดินทาง ระยะทางและระยะเวลา อย่างมีนัยสำคัญ นิสิตมีความต้องการที่พักอาศัยบริเวณใกล้หรือในมหาวิทยาลัยหรือในรัศมี 1.5 กิโลเมตรสามารถเดินทางภายในเวลาไม่เกิน 20 - 30 นาที โดยการเดินหรือจักรยานได้ หอพักในและหอพักนอกมหาวิทยาลัยสามารถตอบสนองความต้องการด้านที่ตั้งที่พักอาศัยได้ใกล้เคียงกัน

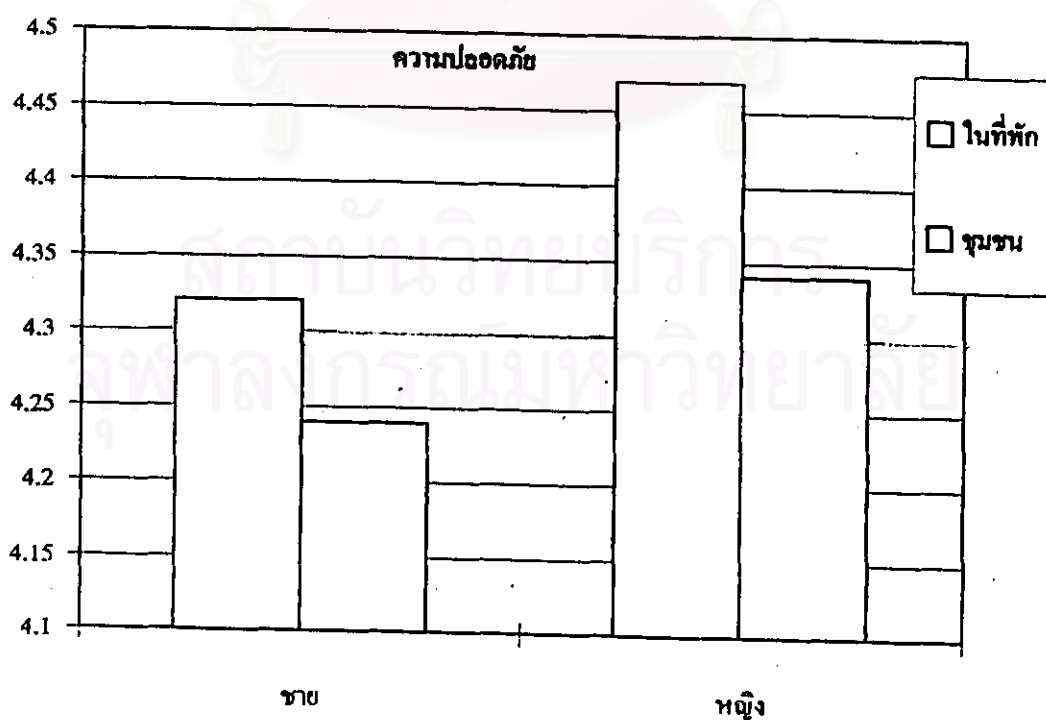
ก. สภาพแวดล้อมของที่พัก

จากการสอบถามด้านสภาพแวดล้อมพบว่า นิสิตต้องการความปลอดภัยและแสงสว่างภายในห้องพัก (ตารางที่ 5.3.2) เพศมีความแตกต่างกันด้านความต้องการความปลอดภัย จากการวิเคราะห์พบว่า นิสิตหญิงมีความต้องการและให้ความสำคัญกับสภาพแวดล้อมในเรื่องความปลอดภัยทั้งภายในและภายนอกอาคาร คิดเป็นค่าเฉลี่ย 4.47 และ 4.34 ตามลำดับ มากกว่านิสิตชาย ที่มีค่าเฉลี่ยในเรื่องความปลอดภัยที่ 4.32 และ 4.24 ตามลำดับ คิดเป็นความแตกต่างร้อยละ +0.15 และ +0.10 ตามลำดับ ดังตารางที่ 6.1

สอดคล้องกับ Macellino ที่พบว่า นิสิตเพศหญิงจะให้ความสำคัญกับสภาพแวดล้อมของที่พักมากกว่าเพศชาย และมีปัจจัยด้านอารมณ์เข้ามาเกี่ยวข้อง ในขณะที่เพศชายจะให้ความสำคัญกับความต้องการเป็นอิสระส่วนตัวมากกว่า

ตารางที่ 6.1 แสดงความต้องการความปลอดภัยโดยแยกตามเพศของนิสิต

สภาพแวดล้อม	ชาย		หญิง	
	ค่าเฉลี่ย	ค่าเบี่ยงเบน	ค่าเฉลี่ย	ค่าเบี่ยงเบน
ความปลอดภัยในห้องพัก	4.32	0.95	4.47	0.85
ความปลอดภัยนอกอาคาร	4.24	0.94	4.34	0.95



แผนภูมิที่ 6.1 แสดงความต้องการความปลอดภัยในแต่ละเพศของนิสิต

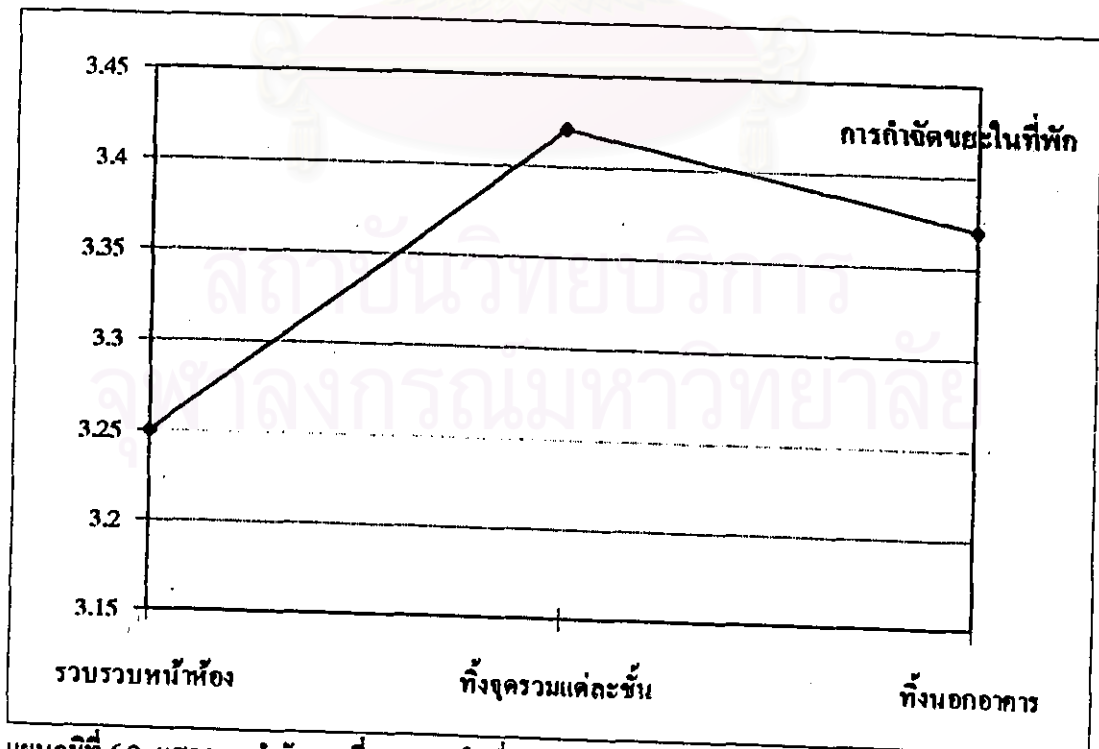
ง. บริการและสิ่งอำนวยความสะดวก

จากการวิเคราะห์พบว่านิสิตมีความต้องการด้านบริการของร้านค้าของใช้มากที่สุด รองลงมาคือบริการติดต่อสื่อสาร ด้านสิ่งอำนวยความสะดวกต้องการให้มีแม่บ้านทำความสะอาด และบันไดหนีไฟ มากที่สุด ซึ่งบันไดและทางหนีไฟเป็นสิ่งจำเป็นกับหอพักนอกมหาวิทยาลัยมากเนื่องจากเป็นอาคารสูงขนาดใหญ่ใกล้แหล่งชุมชน หนาแน่น

ความเหมาะสมของวิธีการกำจัดขยะในที่พักจากการวิเคราะห์พบว่าวิธีการกำจัดขยะที่เหมาะสมในที่พักมากที่สุดนำมาความสะอาดของที่พัก วิเคราะห์ได้จากความพึงพอใจในความสะอาดของที่พัก จะเห็นได้ว่าการทิ้งขยะรวมในจุดที่กำหนดไว้แต่ละชั้นจะเกิดความสะอาดมากที่สุด โดยมีค่าเฉลี่ยของความสะอาดเท่ากับ 3.42 ค่าเบี่ยงเบนเท่ากับ 0.96 รองลงมาคือการนำขยะออกมาทิ้งนอกอาคาร มีค่าเฉลี่ย 3.37 ค่าเบี่ยงเบน 1.10 ดังตารางที่ 6.2

ตารางที่ 6.2 แสดงวิธีการที่เหมาะสมในการกำจัดขยะ

วิธีการกำจัดขยะ	ค่าเฉลี่ย	ค่าเบี่ยงเบน
รวบรวมทิ้งไว้หน้าห้องพัก	3.25	0.71
ทิ้งในจุดรวมแต่ละชั้น	3.42	0.96
นำมาทิ้งนอกอาคาร	3.37	1.10



แผนภูมิที่ 6.2 แสดงการกำจัดขยะที่เหมาะสมในที่พักอาศัยของนิสิต

จ. ราคาที่พักอาศัย

นิสิตในส่วนของอาศัยอยู่กับผู้ปกครอง สามารถจ่ายค่าที่พักในราคา 1,500 บาท ต่อเดือน เมื่อต้องการพักร่วมกับเพื่อน 2 คน จากการสำรวจพบว่า มีห้องพักในราคาต่างกันตั้งแต่ 800 บาทขึ้นไป แต่สภาพแวดล้อมที่เป็นมาตรฐานของนิสิตจะอยู่ที่ราคา 2,500 บาทขึ้นไป เมื่อนิสิตต้องการพัก 2 คนเฉลี่ยแล้วเสียค่าที่พักประมาณ 1,250 บาทต่อเดือนต่อคน พื้นที่ของห้องพักประมาณ 18 - 27 ตารางเมตรซึ่งตรงกับความต้องการด้วย

สอดคล้องกับ เจ็ด โฉม เจริญวิจิตร กล่าวว่ามีนักศึกษาส่วนใหญ่นิยมเลือกห้องพัก เพราะต้องการมีเพื่อน รองลงมาเพราะประหยัดทรัพย์ และค่าใช้จ่าย

ฉ. กฎระเบียบที่พัก

นิสิตมีความต้องการอิสระในการเข้าออกที่พัก รองลงมาต้องการความสะดวกในการต้อนรับแขกหรือการพื่อนเข้ามาในห้องพัก (ตารางที่ 5.10) นิสิตในชั้นปีที่ 1 ที่พักนอกมหาวิทยาลัย ส่วนใหญ่ไม่เห็นด้วยกับการรับน้องของหอพัก ซึ่งเป็นปัจจัยหนึ่งในการตัดสินใจเลือกที่พักอาศัย

เมื่อนำมาวิเคราะห์ร่วมกับความต้องการด้านบริการและสิ่งอำนวยความสะดวกพบว่าหอพักในมหาวิทยาลัยไม่สามารถตอบสนองความต้องการของนิสิตด้านการใช้บริการ นิสิตต้องออกมาจากมหาวิทยาลัยเพื่อใช้บริการจากชุมชนใกล้เคียงบริเวณสามแยกเกษมคร และติดขัดในเรื่องของการควบคุมเวลาเข้าออกหอพักในมหาวิทยาลัย แตกต่างจากหอพักนอกมหาวิทยาลัยอยู่ใกล้กับร้านค้าและส่วนใหญ่ไม่มีการควบคุมเวลาเข้าออกหอพัก

6.3.3 ปัจจัยในการตัดสินใจเลือกที่พักอาศัยของนิสิต

จากตารางที่ 5.15 ในการตัดสินใจเลือกที่พักอาศัยของนิสิตให้ความสำคัญกับสภาพแวดล้อมของที่พัก ความสะดวกในการเดินทาง และราคาที่พักเป็นสำคัญ ตามลำดับ โดยในเรื่องของสภาพแวดล้อม เมื่อดูในรายละเอียด จากแผนภูมิที่ 5.8 แสดงค่าเฉลี่ยของความต้องการ ในแต่ละด้านพบว่า สภาพแวดล้อมเรื่องความปลอดภัยในที่พักและชุมชน มีค่ามากที่สุดรองลงมาคือแสงสว่างภายในห้อง

สอดคล้องกับ เจ็ด โฉม เจริญวิจิตรพบว่าในการเลือกหอพักนั้นนักศึกษาส่วนใหญ่คำนึงถึงความปลอดภัยมากที่สุด รองลงมาคำนึงถึงความสะดวก ถึงแวดล้อม ค่าบริการหอพัก และการคมนาคม มีส่วนน้อยที่คำนึงถึงอาหารในหอพัก

สอดคล้องกับ ปภากร สุวรรณธาดา พบว่าปัจจัยที่มีผลต่อการเลือกที่พักอาศัยของนักศึกษามหาวิทยาลัยขอนแก่นเรียงตามลำดับความสำคัญ คือ 1.ความปลอดภัย 2.ราคาค่าใช้จ่าย 3.ความสะดวกสบายในการพักอาศัย

บุคคลที่มีอิทธิพลในการเลือกที่พักของนิสิตหอพักนอกมหาวิทยาลัย คือตัวนิสิตเอง (จากตารางที่ 5.19) รองลงมาคือเพื่อน คิดเป็นร้อยละ 48 ซึ่งเป็นสัดส่วนที่สูงกว่านิสิตที่พักแบบอื่นๆ

สอดคล้องกับ Fuhrmann ที่กล่าวว่านักศึกษาส่วนใหญ่อายุระหว่าง 17 - 22 ปี มีช่วงอายุที่แตกต่างกันน้อย อิทธิพลของกลุ่มเพื่อนมีมากกว่าอิทธิพลของครอบครัว มีความต้องการอิสระ การยอมรับ และยึดมั่นในกลุ่มเพื่อน

ระหว่างหอพักในมหาวิทยาลัยกับหอพักนอกมหาวิทยาลัย (ดูจากตารางที่ 5.4) สำหรับ

นิตหอพักในมหาวิทยาลัย ได้แก่	1.ราคาที่พัก	2.สภาพแวดล้อมของที่พัก
3.ความสะดวกในการเดินทาง	4.กฎระเบียบของที่พัก	5.ผู้ร่วมพักอาศัย

สำหรับนิสิตที่พักนอกมหาวิทยาลัย ปัจจัยในการเลือกที่พักอาศัย (ดูจากตารางที่ 5.9) ได้แก่

1.ความสะดวกในการเดินทาง	2.ราคาที่พัก	3.สภาพแวดล้อมของที่พัก
4.กฎระเบียบของที่พัก	5.การรับน้องหอพัก	

สอดคล้องกับ Muth พบว่า ราคาของที่อยู่อาศัย มีความสัมพันธ์กับรายได้หรือค่าใช้จ่ายของผู้อยู่อาศัย พบว่าผู้มีรายได้น้อยจะให้ความสนใจกับค่าเช่าของที่อยู่อาศัยมากกว่าสภาพแวดล้อมภายนอกของที่พักที่สวยงาม

จากการวิเคราะห์ผลการศึกษาพบว่า

1. ปัจจัยทางกายภาพ ด้านที่ตั้ง ความสะดวกในการเดินทาง ระหว่างหอพักในมหาวิทยาลัยและหอพักนอกมหาวิทยาลัยไม่แตกต่างกันมากนัก คือใช้เวลานเดินทางประมาณ 10 - 15 นาที (หอพักในมหาวิทยาลัย ตั้งอยู่ด้านอ.วิภาวดีรังสิต มีบางคณะตั้งอยู่ด้านอ.พหลโยธิน เพราะฉะนั้นหอพักนอกจึงมีระยะทางใกล้กว่าหอพักใน) ระยะทางไม่เกิน 1-1.5 กิโลเมตร
2. ราคาที่พักมีความแตกต่างกันมากระหว่างหอในมหาวิทยาลัยเฉลี่ย 375 บาทต่อเดือน (รวมค่าไฟฟ้าและน้ำประปา)กับหอพักนอกมหาวิทยาลัย 1200 บาทต่อเดือน(ยังไม่รวมค่าน้ำ ไฟฟ้า อีก 150 +361= 511บาท / 2คน =255 บาท)เท่ากับ 1455 บาท

3. สภาพแวดล้อมของที่พักรักษาความแตกต่างกัน สำหรับหอในมหาวิทยาลัยมีสภาพแวดล้อมภายนอกที่ดี แต่สภาพแวดล้อมภายในที่พักไม่ค่อยดี สำหรับหอพักนอกมหาวิทยาลัยมีสภาพแวดล้อมภายนอกที่ไม่ดี แต่สภาพแวดล้อมภายในดี
4. กฎระเบียบของที่พักรักษา 2 แห่ง (หอพักในมหาวิทยาลัยและนอคมหาวิทยาลัย) นิสิตส่วนใหญ่เห็นว่ามีเหมาะสม คิดเป็นร้อยละ 79.8 และ 79.3 ตามลำดับ แต่จากการสำรวจพบว่ามี ความแตกต่างกันมากในเรื่องการเข้าออก และความสะดวกในการต้อนรับแขก
5. การรับน้องของหอพัก เป็นปัจจัยหนึ่งในการเลือกที่พักระหว่างหอพักในและหอพักนอคมหาวิทยาลัย พบว่านิสิตที่พัคนอคมหาวิทยาลัยและที่พักรักษาไม่เสียค่าใช้จ่าย ไม่เห็นด้วยกับการรับน้องของหอพักคิดเป็นร้อยละ 65.2 และ 55.9 แต่นิสิตที่พักรักษาในมหาวิทยาลัยส่วนใหญ่เห็นด้วยกับการรับน้องของหอพัก โดยที่การตัดสินใจเลือกที่พักรักษาของนิสิตจะอยู่ในช่วงที่เรียนชั้นปีที่ 1 หลังจากนั้นจะพักอาศัยไปตลอดระยะเวลาการเรียน 4 ปี แต่ก็มีส่วนน้อยที่ต้องการย้ายที่พักรักษาเพราะฉะนั้นการรับน้องหอพักจึงมีผลกระทบต่อ การตัดสินใจของนิสิตโดยตรง

สอดคล้องกับ จุดประกาย (น.ส.พ.กรุงเทพฯธุรกิจ 2540) การวิพากษ์ที่โดยการบังคับหรือการบังคับทางอ้อมก็มีความผิดตามมาตรฐานการนี้ ทั้งนี้เนื่องจากสร้างความเครียดมีผลต่อร่างกายและสุขภาพจิตใจ นอกจากนี้การบังคับไม่ว่าจะเป็นทั้งทางตรงและทางอ้อม จะทำให้เกิดความเสียหายต่อเสรีภาพของนิสิตนักศึกษาปีที่ 1 อย่างแน่นอน

สอดคล้องกับประหัต สุตเสวด (2531) ศรีสุตา สิงห์พรหม (2531) และธนรัตน์ ตอนตา (2531) ผลเสียที่เกิดขึ้นจากการรับน้องใหม่ในลักษณะที่รุนแรงกับนิสิต ได้แก่ การเสียสุขภาพจิต เกิดความท้อใจ เกิดอาการทางกายเนื่องมาจากความกดดันทางจิตใจ วิตกกังวล ทำให้เป็นคนก้าวร้าว อาจทำให้นิสิตทนไม่ได้ต้องลาออกกลางคัน เกิดการบาดเจ็บทางร่างกาย อ่อนเพลีย และเกิดความอับอาย ปลุกฝังความเข้าใจที่ผิด เช่น ผู้ชายต้องดื่มสุรา เทียวกลางคืน เกิดการทะเลาะวิวาท ขาดอิสรภาพ เป็นคนไม่มีเหตุผล ขาดความเชื่อมั่นในตนเอง เสียเวลา เสียค่าใช้จ่ายและไม่มีเวลาทบทวนบทเรียน

สรุปได้ว่าปัจจัยในการตัดสินใจเลือกที่พักรักษาของนิสิตระหว่างหอพักในและหอพักนอคมหาวิทยาลัย ได้แก่ ราคาที่พัก กฎระเบียบ และกิจกรรมการรับน้อง

ตารางที่ 6.3 แสดงการเปรียบเทียบปัจจัยในการเลือกที่อยู่อาศัยระหว่างหอพักในและนอคมหาวิทยาลัย

ปัจจัยในการเลือกที่พักระหว่าง	หอพักในมหาวิทยาลัย	หอพักนอคมหาวิทยาลัย	หมายเหตุ
ด้านกายภาพ 1. ที่ตั้งของที่พัก - ระยะทาง , ระยะเวลา	10 นาที	ประมาณ 10-15 นาที	บางคณะอยู่ห่างจากหอพักในม.
ด้านเศรษฐกิจ 2. ราคาเช่าที่พักรวมค่าน้ำ	375 บาท/เดือน/คน	1200 บาท/เดือน/คน	
ด้านกายภาพ 3. สภาพแวดล้อมของที่พัก	- ภายในห้องพัก ทรุดโทรม แออัด เสียงรบกวน - ภายนอกห้องพักคิมาก ร่มรื่น ปลอดภัย	- ภายในห้องพัก ใหม่ สะอาด สะดวกสบาย ไม่แออัด เป็นส่วนตัว - ภายนอกห้องพัก มลพิษ มาก ไม่ปลอดภัย	
ด้านสังคม 4. กฎระเบียบ	ระเบียบมาก เข้มงวด ดีคณะแน่นความ ประพฤติ	อิสระมากกว่า	
5. ประเพณีการรับน้องหอพัก	มี	ไม่มี	

สถาบันวิทยบริการ
จุฬาลงกรณ์มหาวิทยาลัย